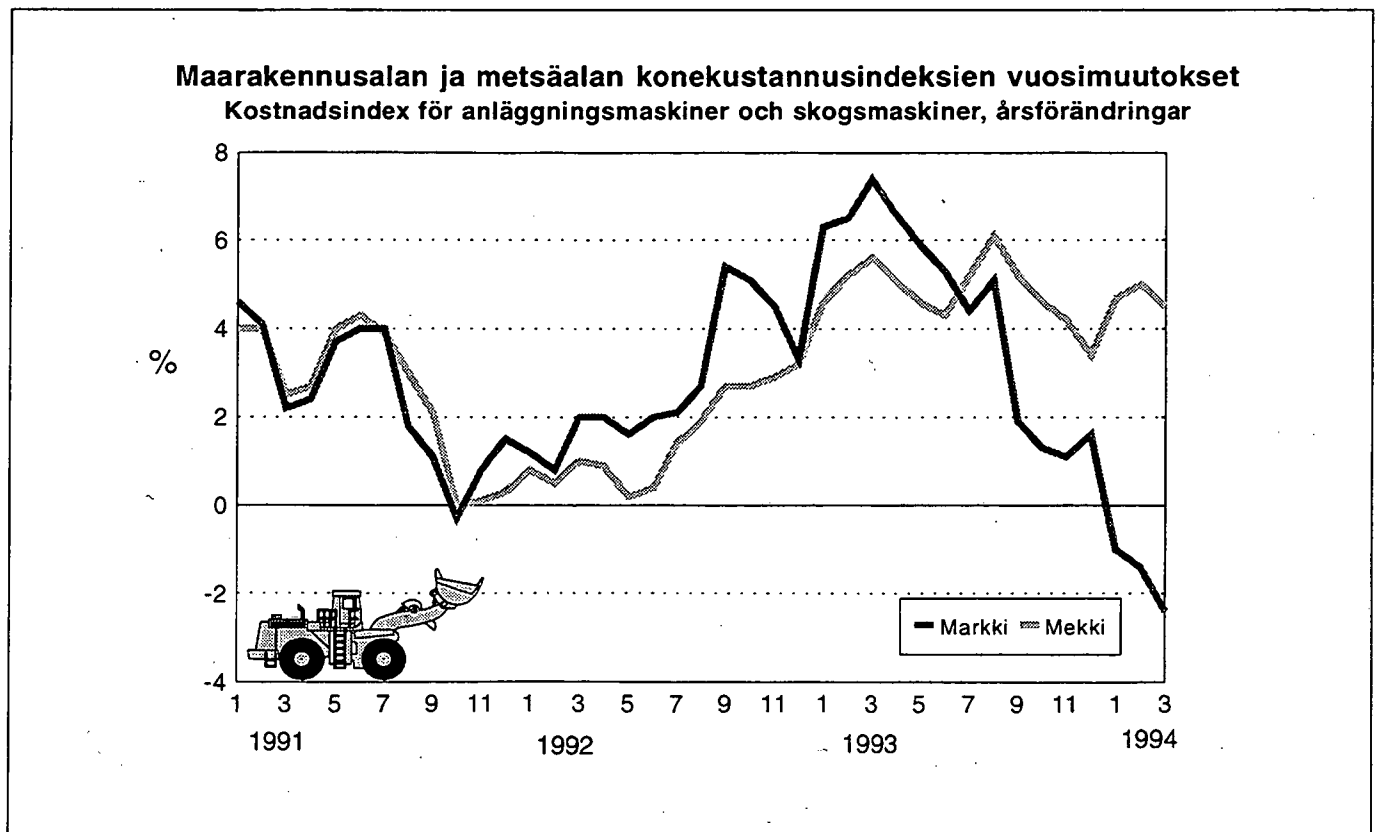


Maarakennusalan ja metsäalan konekustannusindeksit

Kostnadsindex för anläggningsmaskiner och skogsmaskiner
1994, 1. neljännes - 1 kvartalet

18.4.1994

		Kokonaisindeksi Totalindex 1990=100	Vuosimuutos Årsförändring %
Maarakennusalan konekustannusindeksi Kostnadsindex för anläggningsmaskiner	Tammikuu - Januari	109,8	-1,0
	Helmikuu - Februari	109,3	-1,4
	Maaliskuu - Mars	108,8	-2,4
Metsäalan konekustannusindeksi Kostnadsindex för skogsmaskiner	Tammikuu - Januari	113,5	4,7
	Helmikuu - Februari	114,2	5,0
	Maaliskuu - Mars	113,8	4,5



Taulu 1: INDEKSIT MAARAKENNUSKONETYYPIN MUKAAN JA VUOSIMUUTOS, Maaliskuu 1994
 Tabell 1: INDEX ENLIGT ANLÄGGNINGSMASKINTYP OCH ÅRSFÖRÄNDRING, Mars 1994

Vuosi ja kuukausi År och månad	Tela-alust. Pyöräalust. Traktori- kaiivukoneet kaivurit kuormaajat Grävmaskin Traktor- Hjul- på band på hjul grävare lastare				Traktori- dumpparit Traktor- dumprar				Pusku- traktorit Band- schaktare				Kunnossa- pitokoneet Underhålls- maskiner				Kokonais- indeksi Totalindex				Nosturit Mobilkranar						
	vuosi- muutos årsför- ändring	vuosi- muutos årsför- ändring	vuosi- muutos årsför- ändring	vuosi- muutos årsför- ändring	vuosi- muutos årsför- ändring	vuosi- muutos årsför- ändring	vuosi- muutos årsför- ändring	vuosi- muutos årsför- ändring	vuosi- muutos årsför- ändring	vuosi- muutos årsför- ändring	vuosi- muutos årsför- ändring	vuosi- muutos årsför- ändring	vuosi- muutos årsför- ändring	vuosi- muutos årsför- ändring	vuosi- muutos årsför- ändring	vuosi- muutos årsför- ändring	vuosi- muutos årsför- ändring	vuosi- muutos årsför- ändring	vuosi- muutos årsför- ändring	vuosi- muutos årsför- ändring							
(28.5)	(11.5)	(20.8)	(25.0)	(2.1)	(1.7)	(10.4)	(100.0)	(-)	(28.5)	(11.5)	(20.8)	(25.0)	(2.1)	(1.7)	(10.4)	(100.0)	(-)	(28.5)	(11.5)	(20.8)	(25.0)	(2.1)	(1.7)	(10.4)	(100.0)	(-)	
1989	93,2	92,5	92,2	93,3	95,4	94,1	92,9	93,0	92,5	92,5	92,2	93,3	95,4	94,1	92,9	93,0	92,5	92,5	92,5	92,2	93,3	95,4	94,1	92,9	93,0	92,5	
1990	100,0	7,3	100,0	8,1	100,0	7,2	100,0	4,9	100,0	6,3	100,0	7,6	100,0	7,6	100,0	7,6	100,0	7,6	100,0	7,6	100,0	7,6	100,0	7,6	100,0	7,6	100,0
1991	101,4	1,4	104,0	4,0	101,9	1,9	102,8	2,8	107,5	7,5	101,5	1,5	103,2	3,2	102,5	2,5	103,5	3,5	103,5	3,5	103,2	3,2	102,5	2,5	103,5	3,5	103,5
1992	102,3	9	106,9	2,8	104,7	2,8	106,7	3,8	113,2	5,3	102,2	7	107,8	4,5	105,2	2,7	112,1	8,3	105,2	2,7	107,8	4,5	105,2	2,7	112,1	8,3	105,2
1993	111,7	9,2	112,5	5,2	107,2	2,3	108,7	1,9	113,5	3	105,5	3,3	110,4	2,3	109,9	4,4	119,0	6,1	109,9	4,4	110,4	2,3	109,9	4,4	119,0	6,1	109,9
1993	114,0	11,8	114,1	7,9	106,2	2,0	109,4	3,8	115,7	2,8	103,2	1,1	112,5	6,2	110,9	6,3	119,4	7,9	110,9	6,3	112,5	6,2	110,9	6,3	119,4	7,9	110,9
II	113,9	12,0	114,0	8,1	106,2	2,2	109,5	4,1	115,2	3,0	103,3	1,4	112,1	5,1	110,9	6,5	119,2	8,0	110,9	6,5	112,1	5,1	110,9	6,5	119,2	8,0	110,9
III	113,7	12,2	113,8	8,3	109,5	5,6	109,5	4,4	115,0	3,1	107,0	5,3	112,0	6,3	111,5	7,4	121,4	10,2	111,5	7,4	112,0	6,3	111,5	7,4	121,4	10,2	111,5
IV	113,0	11,2	113,0	7,4	108,8	4,9	108,8	3,6	114,3	2,7	106,4	4,5	111,4	5,5	110,8	6,6	120,7	9,5	110,8	6,6	111,4	5,5	110,8	6,6	120,7	9,5	110,8
V	112,6	10,4	112,6	6,5	108,6	4,2	108,6	2,9	113,7	2,0	105,2	3,9	111,1	4,8	110,5	5,9	120,3	8,8	110,5	5,9	111,1	4,8	110,5	5,9	120,3	8,8	110,5
VI	112,2	9,8	112,1	5,9	108,2	3,7	108,2	2,4	113,3	1,5	105,8	3,5	110,7	4,3	110,1	5,3	119,9	8,2	110,1	5,3	110,7	4,3	110,1	5,3	119,9	8,2	110,1
VII	110,8	8,4	109,5	4,4	106,6	2,0	108,3	3,4	113,2	1,3	104,4	2,9	109,1	2,2	108,9	4,4	118,4	6,8	108,9	4,4	109,1	2,2	108,9	4,4	118,4	6,8	108,9
VIII	110,6	8,3	112,8	7,6	106,5	2,0	108,9	4,1	112,9	1,0	106,4	5,1	109,5	2,8	109,4	5,1	118,1	6,6	109,4	5,1	109,5	2,8	109,4	5,1	118,1	6,6	109,4
IX	110,3	7,2	112,5	2,4	106,2	5	108,7	-1,1	112,5	-3,9	106,2	3,4	109,3	-1,7	109,2	1,9	117,8	2,6	109,3	-1,7	109,3	-1,7	109,2	1,9	117,8	2,6	109,2
X	110,2	6,6	112,4	1,8	106,2	0	108,7	-1,6	112,4	-4,1	106,2	2,9	109,2	-2,2	109,1	1,3	117,6	2,0	109,2	-2,2	109,2	-2,2	109,1	1,3	117,6	2,0	109,1
XI	110,0	6,4	112,1	1,5	106,0	-3	108,5	-1,8	112,2	-4,6	106,0	2,7	109,0	-2,4	108,9	1,1	117,3	1,8	108,9	-2,4	109,0	-2,4	108,9	1,1	117,3	1,8	108,9
XII	109,3	6,3	111,3	1,4	107,0	1,3	107,7	-1,0	111,7	-3	105,4	2,6	108,3	-3,1	108,6	1,6	117,2	2,2	108,6	-3,1	108,3	-3,1	108,6	1,6	117,2	2,2	108,6
1994	110,2	-3,3	112,2	-1,7	108,0	1,7	109,6	1	113,4	-1,9	108,8	5,5	109,7	-2,5	109,8	-1,0	118,4	-8	109,8	-2,5	109,7	-2,5	109,8	-1,0	118,4	-8	109,8
II	109,6	-3,7	111,5	-2,1	107,5	1,2	109,0	-4	113,0	-1,9	108,4	4,9	109,2	-2,6	109,3	-1,4	117,9	-1,1	109,3	-2,6	109,2	-2,6	109,3	-1,4	117,9	-1,1	109,3
III	109,1	-4,0	111,0	-2,4	107,1	-2,1	108,5	-9	112,5	-2,2	108,0	9	108,8	-2,9	108,8	-2,4	117,5	-3,2	108,8	-2,9	108,8	-2,9	108,8	-2,4	117,5	-3,2	108,8

TAULU 2: INDEKSIT KUSTANNUSTEKIJÖITÄIN, Maaliskuu KOKONAISINDEKSI
 TABELL 2: INDEX ENLIGT KOSTNADSFAKTORER, Mars TOTALINDEX

Vuosi ja kuukausi Ar och månad	PALKAT		VÄLIL- LISET PALKAT		MATKA JA PÄIVÄ- RAHAT		KORJAUS JA HUOL- TO		POLTTO- AINEET		VAKUU- TUKSET		SIIRROT		PÄÄOMAN POISTO		KOROT		HALLINTO KOKO- NAIS- INDEKSI	
	LÖNER	INDIR. LÖNER	RES- DAGS- PENNING	REPAR. OCH SERVICE	BRÄNSLE RINGAR	FÖRSÄK- RINGAR	TRANS- PORTER	KAPITAL AVSKR.	RÄNTA	FÖRVALT- NING	TOTAL- INDEX									
	(18,6)	(12,7)	(3,7)	(9,0)	(5,9)	(1,2)	(0,9)	(27,8)	(14,5)	(5,7)	(100,0)									
1989	96,9	92,0	107,1	91,4	83,1	97,9	91,0	95,5	84,8	93,1	93,0									
1990	100,0	100,0	100,0	100,0	100,0	100,0	100,0	100,0	100,0	100,0	100,0									
1991	102,5	99,9	105,7	105,8	105,0	114,0	104,9	102,0	100,3	104,1	102,5									
1992	103,0	100,0	111,2	112,7	110,5	111,3	95,9	106,2	103,3	105,2	105,2									
1993	103,0	104,9	108,8	112,3	132,7	104,1	94,1	119,9	95,9	106,4	109,9									
1993	103,0	109,0	108,8	112,1	128,7	104,1	94,1	117,1	106,4	105,7	110,9									
II	103,0	109,0	108,8	112,7	134,0	104,1	94,1	117,0	103,5	105,7	110,9									
III	103,0	109,0	108,8	112,7	139,2	104,1	94,1	119,0	102,3	106,5	111,5									
IV	103,0	109,0	108,8	112,7	132,8	104,1	94,1	119,0	99,9	106,6	110,8									
V	103,0	109,0	108,8	112,9	132,7	104,1	94,1	119,0	97,6	106,6	110,5									
VI	103,0	109,0	108,8	112,9	128,5	104,1	94,1	119,0	96,7	106,6	110,1									
VII	103,0	100,8	108,8	111,8	128,5	104,1	94,1	119,9	94,9	106,5	108,9									
VIII	103,0	100,8	108,8	112,1	133,0	104,1	94,1	121,6	93,3	106,4	109,4									
IX	103,0	100,8	108,8	112,1	133,0	104,1	94,1	121,6	91,4	106,4	109,2									
X	103,0	100,8	108,8	112,1	137,4	104,1	94,1	121,6	89,4	106,4	109,1									
XI	103,0	100,8	108,8	112,1	137,4	104,1	94,1	121,6	87,9	106,4	108,9									
XII	103,0	100,8	108,8	112,1	127,8	104,1	94,1	122,6	87,5	106,4	108,6									
1994	103,0	108,3	108,4	112,4	132,3	93,4	96,8	123,5	86,7	106,6	109,8									
II	103,0	107,6	108,4	112,4	128,6	93,4	96,8	123,5	85,0	106,7	109,3									
III	103,0	107,6	108,4	112,4	123,9	93,4	96,8	123,5	83,7	106,7	108,8									

Eri maarakennuskoneiden kustannustekijöitäin eritellyt indeksipisteluvut
 (taulut 3 - 10) on saatavissa Tilastokeskukselta.

Index enligt kostnadsfaktorer för olika anläggningsmaskintyp (tabellerna 3-10)
 kan erhållas vid Statistikcentralen.

Taulu 1: INDEKSIT METSÄKONETYYPIN MUKAAN JA VUOSIMUUTOS, Maaliskuu 1994
 Tabell 1: INDEX ENLIGT SKOGSMASKINTYP OCH ÅRSFÖRÄNDRING, Mars 1994

Metsäkoneet:		Metsätraktorit	Hakkuukoneet		Kokonaisindeksi	
Skogsmaskiner:		Skogstraktorer	Avverk.mask.		Totalindex	
Vuosi ja kuukausi År och månad	(50)	v-muutos årsföränd	(50)	v-muutos årsföränd	(100)	v-muutos årsföränd
1989	93,7		94,4		94,0	
1992	104,5	1,8	103,7	1,3	104,1	1,6
1993	109,0	4,3	109,3	5,3	109,1	4,8
1993 I	108,7	4,4	108,0	4,8	108,3	4,6
II	108,9	4,8	108,6	5,5	108,7	5,2
III	109,1	5,2	108,9	5,9	109,0	5,6
IV	108,6	4,7	108,5	5,5	108,6	5,1
V	108,3	4,2	108,4	5,1	108,3	4,6
VI	108,1	3,7	108,2	4,8	108,1	4,3
VII	108,7	4,1	109,9	6,2	109,3	5,2
VIII	110,0	5,4	110,6	6,9	110,3	6,1
IX	109,8	4,6	110,4	5,8	110,1	5,2
X	109,7	4,0	110,3	5,1	110,0	4,6
XI	109,5	3,7	110,1	4,8	109,8	4,2
XII	108,9	2,9	109,6	3,9	109,3	3,4
1994 I	112,4	3,4	114,5	6,1	113,5	4,7
II	112,8	3,6	115,6	6,4	114,2	5,0
III	112,4	3,1	115,2	5,9	113,8	4,5

TAULU 2: INDEKSIT KUSTANNUSTEKIJÖITTÄIN, Maaliskuu KOKONAISINDEKSI
 TABELL 2: INDEX ENLIGT KOSTNADSAKTORER, Mars TOTALINDEX

	PALKAT	VÄLIL- LISET PALKAT	MATKA JA MAJOITUS PALKAT	POLITTO- JA VOITE- HUOLTO	KORJAUS JA SAHAL.	TERÄKET- JUT JA SAHAL.	PÄÄOMAN POISTO	KOROT	VAKUU- TUKSET	HALLINTO KOKO- NAIS- INDEKSI
	LÖNER	INDIR. LÖNER	RESA OCH INKVART.	BRÄNSLE OCH SMÖRJM.	REPAR. OCH SERVICE	SÄGKEDJA OCH SVÄRD	KAPITAL AVSKR.	RÄNTA	FÖRSÄK- RINGAR	FÖRVALT- NING INDEX
Vuosi ja kuukausi År och månad	(17,45)	(11,8)	(5,0)	(7,5)	(11,0)	(1,75)	(26,25)	(13,75)	(1,5)	(4,0)
1990	100,0	100,0	100,0	100,0	100,0	100,0	100,0	100,0	100,0	100,0
1991	104,6	101,0	109,1	106,5	106,8	93,1	100,3	98,7	99,4	102,5
1992	105,6	98,7	109,5	115,1	109,3	92,6	102,8	98,0	99,9	104,1
1993	105,6	105,9	116,6	135,8	116,8	112,4	113,8	86,2	99,9	109,1
1993 I	105,6	109,5	114,0	129,8	114,4	105,3	108,7	94,3	99,9	108,3
II	105,6	109,5	114,0	135,5	114,4	105,3	109,9	91,9	99,9	108,7
III	105,6	109,5	117,0	139,1	114,9	109,0	109,9	89,9	99,9	109,0
IV	105,6	109,5	117,0	137,2	114,9	109,0	109,9	88,0	99,9	108,6
V	105,6	109,5	116,8	137,2	114,9	110,7	109,9	86,1	99,9	108,3
VI	105,6	109,5	117,3	135,1	114,9	110,7	109,9	85,3	99,9	108,1
VII	105,6	102,4	117,3	135,1	117,4	113,6	114,8	87,6	99,9	109,3
VIII	105,6	102,4	117,3	135,7	119,2	117,0	118,5	85,5	99,9	110,3
IX	105,6	102,4	117,5	135,7	119,2	117,0	118,5	83,6	99,9	110,1
X	105,6	102,4	117,5	137,9	119,2	117,0	118,5	81,9	99,9	110,0
XI	105,6	102,4	117,1	137,9	119,2	117,0	118,5	80,5	99,9	109,8
XII	105,6	102,4	117,1	133,1	119,2	117,0	118,5	79,4	99,9	109,3
1994 I	108,3	112,9	123,9	135,4	123,2	116,6	123,0	81,0	98,4	113,5
II	108,3	112,9	123,9	133,5	124,5	116,6	125,6	81,1	98,4	114,2
III	108,3	112,9	124,0	131,2	124,5	115,4	125,6	79,8	98,4	113,8

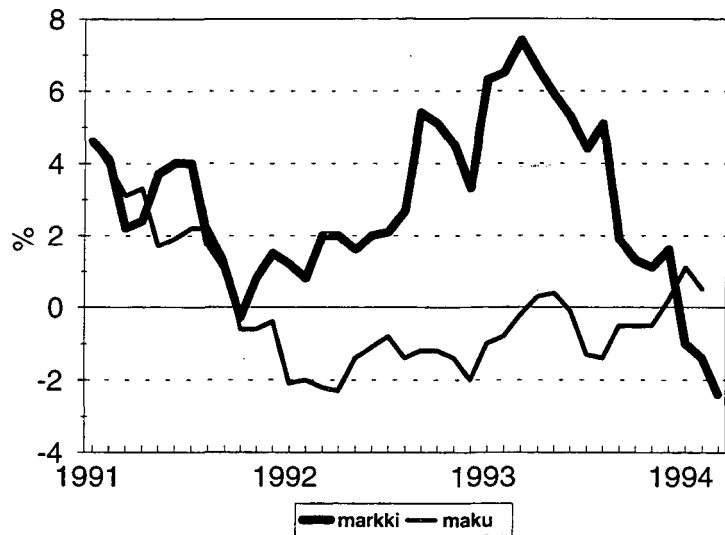
Metsätraktoreiden ja hakkukoneiden kustannustekijöittäin eritellyt indeksipistelu-
 vut (taulut 3 ja 4) on saatavissa Tilastokeskuksesta. Index enligt kostnadsfaktorer för skogsfraktorer och avverkningsmaskiner (tabel-
 lerna 3 och 4) kan erhållas Statistiska centralen.

Eräiden indeksien kehitys 1990-1994 - Utvecklingen av några index 1990-1994

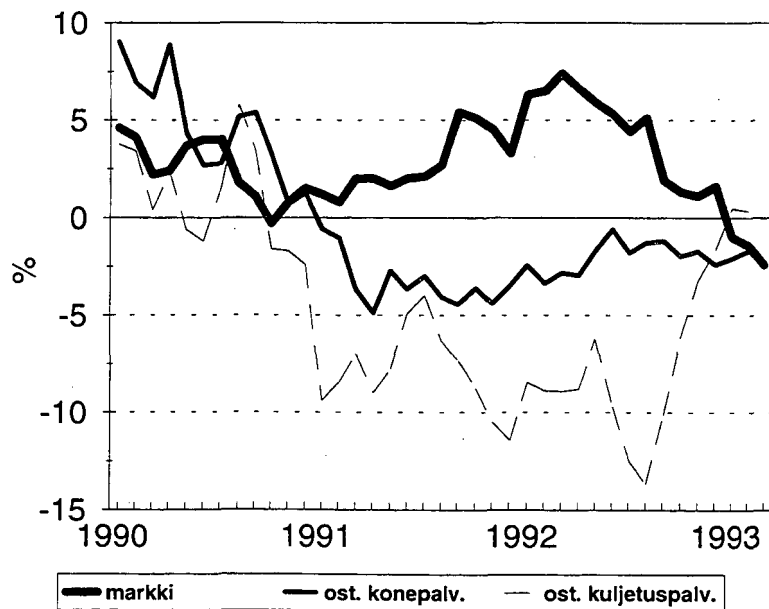
		MARKKI	MEKKI	RKI	MAKU	MAKU		KKI
		1990=100	1990=100	1990=100	1990=100	1990=100	1990=100	1990=100
						Ostetut konepalvelut	Ostetut kulj.palvelut	
1990		100,0	100,0	100,0	100,0	100,0	100,0	100,0
1991		102,5	102,5	102,2	101,9	104,7	101,1	104,2
1992		105,2	104,1	100,4	100,2	101,2	93,1	107,6
1993		109,9	109,1	100,7	99,8	99,1	85,4	109,3
1992	I	104,3	103,6	101,6	100,8	103,0	94,6	108,0
	II	104,1	103,4	101,6	100,7	103,6	94,5	107,8
	III	103,8	103,2	101,6	100,2	102,6	94,2	107,4
	IV	103,9	103,3	100,8	100,2	101,4	94,2	107,1
	V	104,3	103,5	100,3	99,7	100,3	91,6	107,3
	VI	104,5	103,7	99,5	100,1	99,6	93,8	107,5
	VII	104,3	104,0	99,7	100,4	100,3	96,1	107,6
	VIII	104,2	103,9	99,5	100,7	101,1	97,4	105,4
	IX	107,2	104,6	100,1	100,5	101,2	94,8	107,5
	X	107,7	105,2	100,2	100,3	101,4	90,8	108,2
	XI	107,7	105,3	100,0	99,8	99,8	88,5	108,7
	XII	106,8	105,7	99,7	99,3	100,1	86,7	108,2
1993	I	110,9	108,3	100,4	99,8	100,5	86,6	110,2
	II	110,9	108,7	100,3	99,9	100,1	86,1	109,9
	III	111,5	109,0	100,2	100,0	99,7	85,8	110,3
	IV	110,8	108,6	100,6	100,5	98,4	85,9	109,7
	V	110,5	108,3	100,7	100,1	98,6	85,9	110,0
	VI	110,1	108,1	100,8	100,0	99,0	84,7	109,7
	VII	108,9	109,3	100,7	99,1	98,5	84,1	109,0
	VIII	109,4	110,3	100,7	99,3	99,8	84,1	109,1
	IX	109,2	110,1	100,9	100,0	100,0	85,2	108,5
	X	109,1	110,0	101,0	99,8	99,4	85,2	108,7
	XI	108,9	109,8	101,0	99,4	98,1	85,6	108,8
	XII	108,6	109,3	100,8	99,5	97,7	85,3	108,0
1994	I	109,8	113,5	101,6	100,8	98,4	87,0	107,4
3	II	109,3	114,2	101,6	100,4	98,4	86,4	107,0
	III	108,8	113,8	101,7				106,5
	IV							
	V							
	VI							
	VII							
	VIII							
	IX							
	X							
	XI							
	XII							

MARKKI = Maarakennusalan konekustannusindeksi - Kostnadsindex för anläggningsmaskiner
 MEKKI = Metsäalan konekustannusindeksi - Kostnadsindex för skogsmaskiner
 RKI = Rakennuskustannusindeksi - Byggnadskostnadsindex
 MAKU = Maarakennuskustannusindeksi - Jordbyggnadskostnadsindex
 Ostetut konepalvelut - Köpta maskintjänster,
 Ostetut kuljetuspalvelut - Köpta transporttjänster
 KKI = Kuorma-autoliikenteen kustannusindeksi - Kostnadsindex för lastbilstrafik

Maarakennusalan konekustannusindeksi (MARKKI) ja maarakennuskustannusindeksi (MAKU), vuosimuutos 1/1990 - 3/1994



Maarakennusalan konekustannusindeksi (MARKKI) ja maarakennuskustannusindeksin ostetut konepalvelut ja ostetut kuljetuspalvelut, vuosimuutos 1/1990 - 3/1994



00022 TILASTOKESKUS
00022 STATISTIKCENTRALEN

Postitus
2 lk kirje

PMM
Sopimus
00022/1

SVT Suomen Virallinen Tilasto
Finlands Officiella Statistik
Official Statistics of Finland

Statistics Finland

Cost indices for earth mo-
vers and forest machinery

Tiedustelut - Förfrågningar

Pirkko Hemmilä
Tuula Turunen
(90) 17 341

<i>Myynti:</i>	<i>Försäljning:</i>	<i>Hinta — Pris</i>	
Julkaisujen myynti / 3B 00022 TILASTOKESKUS Puh. (90) 1734 2011	Publikationsförsäljning / 3B 00022 STATISTIKCENTRALEN Tfn (90) 1734 2011	50 mk	ISSN 0788-9984