

# Maarakennuskustannusindeksi

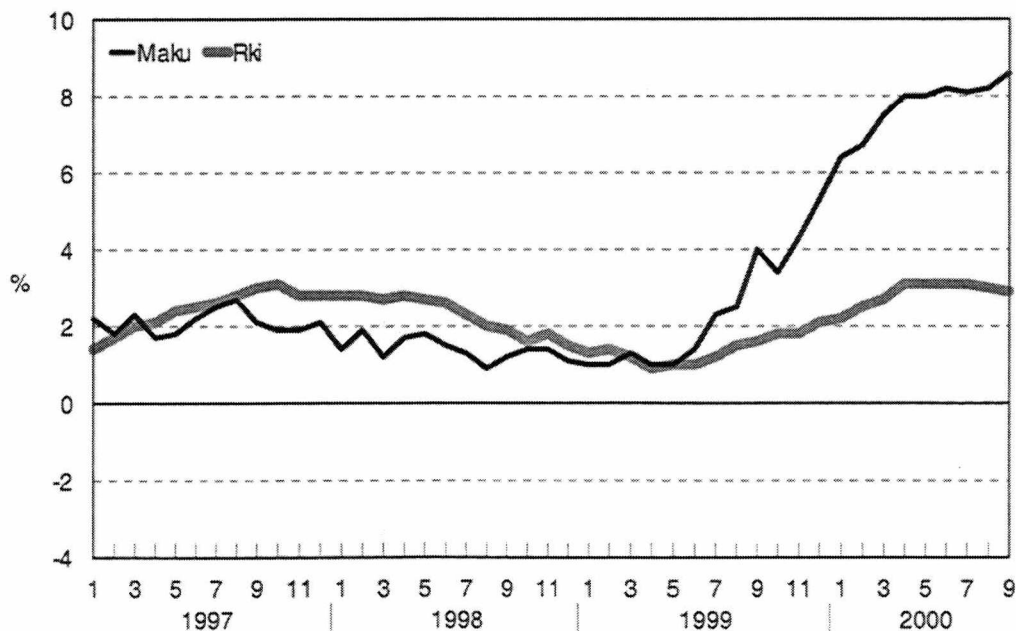
## Jordbyggnadskostnadsindex

2000, syyskuu – september

Lisätietoja – Förfrågningar : Pirkko Hemmilä, Anja Lindqvist  
Vastaava tilastojohtaja – Ansvarig statistikdirektör : Jarmo Hyrkkö

|  | Kokonaisindeksi<br>Totalindex | Vuosimuutos %<br>Årsförändring % |
|--|-------------------------------|----------------------------------|
| <b>Maarakennuskustannusindeksi 1995=100</b><br>Jordbyggnadskostnadsindex | <b>117,3</b>                  | <b>8,6</b>                       |
| <b>Maarakennuskustannusindeksi 1990=100</b><br>Jordbyggnadskostnadsindex | <b>119,9</b>                  | <b>8,3</b>                       |

Maarakennuskustannusindeksin ja rakennuskustannusindeksin vuosimuutokset  
Jordbyggnadsindex och byggnadskostnadsindex, årsförändringar



# Maarakennuskustannusindeksi – Jordbyggnadskostnadsindex 1995=100

Indeksit ja vuosimuutokset työlajeittain % - Index och årsförändring enligt arbetstyp %

Ilman arvonlisävero - Exkl. mervärdesskatt

| Vuosi ja kuukausi | Pohjarakennustyöt    |       | Maarakennustyöt          |       | Kalliorakennustyöt  |       | Murskaustyöt |       | Päällystystyöt    |       | Vesihuoltotyöt            |       | Sillanrakennustyöt |       | <b>Kokonaisindeksi</b> |              | Hoito ja kunnossapito |       |     |
|-------------------|----------------------|-------|--------------------------|-------|---------------------|-------|--------------|-------|-------------------|-------|---------------------------|-------|--------------------|-------|------------------------|--------------|-----------------------|-------|-----|
| År och månad      | Grundbyggnadsarbeten |       | Jordbyggnadskonstruktion |       | Bergbyggnadsarbeten |       | Krossarbeten |       | Beläggingsarbeten |       | Vattenförsörjningsarbeten |       | Brobyggnadsarbeten |       | <b>Totalindex</b>      |              | Underhåll             |       |     |
|                   | (7)                  | %     | (34)                     | %     | (12)                | %     | (12)         | %     | (12)              | %     | (13)                      | %     | (10)               | %     | (100)                  | %            |                       | %     |     |
| 1995              | 100,0                |       | 100,0                    |       | 100,0               |       | 100,0        |       | 100,0             |       | 100,0                     |       | 100,0              |       | <b>100,0</b>           |              | 100,0                 |       |     |
| 1996              | 97,9                 | -2,1  | 100,2                    | 0,2   | 100,9               | 0,9   | 100,7        | 0,7   | 101,7             | 1,7   | 100,5                     | 0,5   | 99,2               | -0,8  | <b>100,3</b>           | 0,3          | 100,6                 | 0,6   |     |
| 1997              | 99,4                 | 1,6   | 102,0                    | 1,8   | 103,2               | 2,3   | 102,4        | 1,7   | 104,9             | 3,1   | 102,4                     | 1,9   | 101,9              | 2,7   | <b>102,4</b>           | 2,1          | 102,7                 | 2,1   |     |
| 1998              | 101,8                | 2,4   | 104,5                    | 2,5   | 104,8               | 1,5   | 103,3        | 0,9   | 103,2             | -1,6  | 103,6                     | 1,2   | 103,4              | 1,5   | <b>103,8</b>           | 1,4          | 105,4                 | 2,7   |     |
| 1999              | 104,2                | 2,4   | 106,6                    | 2,0   | 107,2               | 2,3   | 104,6        | 1,3   | 109,4             | 6,0   | 105,4                     | 1,7   | 105,2              | 1,8   | <b>106,3</b>           | 2,4          | 107,5                 | 2,0   |     |
| 1999              | I                    | 103,2 | 2,7                      | 105,8 | 1,9                 | 106,0 | 1,7          | 103,3 | 0,4               | 104,2 | -2,0                      | 104,3 | 0,9                | 103,6 | 0,5                    | <b>104,7</b> | 1,0                   | 106,4 | 1,6 |
|                   | II                   | 103,1 | 2,6                      | 105,7 | 1,4                 | 105,6 | 1,3          | 103,1 | 0,3               | 105,3 | 0,4                       | 104,1 | 0,6                | 103,8 | 0,7                    | <b>104,7</b> | 1,0                   | 106,3 | 1,6 |
|                   | III                  | 103,2 | 2,4                      | 105,5 | 1,8                 | 105,8 | 1,5          | 103,4 | 0,7               | 104,8 | 1,0                       | 104,3 | 0,9                | 103,5 | 0,3                    | <b>104,7</b> | 1,3                   | 106,8 | 2,3 |
|                   | IV                   | 103,2 | 2,2                      | 105,9 | 1,4                 | 105,9 | 1,0          | 103,8 | 0,3               | 104,4 | 1,3                       | 104,5 | 1,0                | 103,2 | 0,1                    | <b>104,8</b> | 1,0                   | 107,1 | 1,7 |
|                   | V                    | 103,9 | 2,4                      | 105,5 | 0,7                 | 106,6 | 1,7          | 103,6 | 0,3               | 105,1 | 1,9                       | 104,5 | 0,9                | 103,6 | 0,4                    | <b>104,9</b> | 1,0                   | 106,9 | 1,2 |
|                   | VI                   | 104,0 | 2,5                      | 105,8 | 1,0                 | 106,9 | 1,9          | 103,9 | 0,6               | 105,8 | 3,4                       | 104,5 | 1,0                | 104,0 | 0,9                    | <b>105,2</b> | 1,4                   | 107,1 | 1,1 |
|                   | VII                  | 104,1 | 2,7                      | 106,8 | 2,3                 | 107,1 | 2,6          | 104,3 | 1,3               | 107,0 | 4,9                       | 104,9 | 1,5                | 104,2 | 1,0                    | <b>105,9</b> | 2,3                   | 107,9 | 2,0 |
|                   | VIII                 | 104,2 | 2,7                      | 106,6 | 2,0                 | 107,2 | 2,6          | 104,4 | 1,3               | 109,4 | 7,0                       | 105,0 | 1,6                | 104,9 | 1,4                    | <b>106,2</b> | 2,5                   | 107,8 | 1,8 |
|                   | IX                   | 105,4 | 2,4                      | 107,8 | 2,8                 | 108,6 | 3,8          | 106,0 | 2,5               | 113,4 | 11,4                      | 106,9 | 3,1                | 106,9 | 3,9                    | <b>108,0</b> | 4,0                   | 108,3 | 1,5 |
|                   | X                    | 105,4 | 1,8                      | 107,5 | 1,9                 | 108,5 | 2,8          | 105,9 | 1,6               | 114,5 | 12,1                      | 106,7 | 2,3                | 107,4 | 3,1                    | <b>108,0</b> | 3,4                   | 108,5 | 2,8 |
|                   | XI                   | 105,6 | 2,0                      | 108,3 | 3,0                 | 108,8 | 3,1          | 106,5 | 2,4               | 117,3 | 14,2                      | 107,2 | 3,0                | 108,4 | 4,1                    | <b>108,9</b> | 4,3                   | 108,6 | 3,0 |
|                   | XII                  | 105,7 | 2,1                      | 108,4 | 3,7                 | 108,9 | 3,5          | 106,9 | 3,5               | 121,6 | 16,6                      | 107,7 | 3,8                | 109,5 | 5,4                    | <b>109,7</b> | 5,3                   | 108,5 | 3,2 |
| 2000              | I                    | 106,2 | 2,9                      | 110,1 | 4,0                 | 110,4 | 4,1          | 109,4 | 5,9               | 123,2 | 18,3                      | 110,0 | 5,5                | 111,7 | 7,8                    | <b>111,5</b> | 6,4                   | 110,0 | 3,4 |
|                   | II                   | 106,2 | 3,0                      | 110,1 | 4,2                 | 110,5 | 4,7          | 109,7 | 6,4               | 124,5 | 18,3                      | 110,3 | 6,0                | 112,0 | 7,9                    | <b>111,8</b> | 6,7                   | 110,1 | 3,5 |
|                   | III                  | 106,3 | 3,0                      | 110,4 | 4,6                 | 110,8 | 4,7          | 109,8 | 6,1               | 128,6 | 22,7                      | 110,6 | 6,1                | 113,1 | 9,3                    | <b>112,6</b> | 7,5                   | 110,6 | 3,6 |
|                   | IV                   | 106,7 | 3,4                      | 111,4 | 5,2                 | 111,0 | 4,8          | 110,0 | 6,0               | 129,8 | 24,3                      | 110,7 | 5,9                | 113,5 | 10,0                   | <b>113,2</b> | 8,0                   | 111,9 | 4,5 |
|                   | V                    | 107,4 | 3,4                      | 112,0 | 6,2                 | 111,4 | 4,5          | 111,1 | 7,3               | 126,5 | 20,3                      | 111,6 | 6,8                | 112,8 | 8,9                    | <b>113,3</b> | 8,0                   | 112,0 | 4,8 |
|                   | VI                   | 107,5 | 3,4                      | 112,6 | 6,4                 | 111,7 | 4,5          | 111,6 | 7,4               | 128,1 | 21,0                      | 111,7 | 6,9                | 113,8 | 9,4                    | <b>113,9</b> | 8,2                   | 112,6 | 5,1 |
|                   | VII                  | 107,6 | 3,4                      | 113,0 | 5,8                 | 111,9 | 4,4          | 112,1 | 7,5               | 130,1 | 21,6                      | 112,2 | 7,0                | 114,5 | 9,8                    | <b>114,5</b> | 8,1                   | 112,8 | 4,5 |
|                   | VIII                 | 107,9 | 3,5                      | 113,8 | 6,7                 | 112,2 | 4,7          | 113,0 | 8,3               | 129,7 | 18,6                      | 113,0 | 7,6                | 114,4 | 9,1                    | <b>114,9</b> | 8,2                   | 113,3 | 5,0 |
|                   | IX                   | 109,3 | 3,7                      | 116,2 | 7,8                 | 113,8 | 4,7          | 116,1 | 9,5               | 132,8 | 17,1                      | 116,1 | 8,6                | 115,4 | 7,9                    | <b>117,3</b> | 8,6                   | 113,5 | 4,8 |
|                   | X                    |       |                          |       |                     |       |              |       |                   |       |                           |       |                    |       |                        |              |                       |       |     |
|                   | XI                   |       |                          |       |                     |       |              |       |                   |       |                           |       |                    |       |                        |              |                       |       |     |
|                   | XII                  |       |                          |       |                     |       |              |       |                   |       |                           |       |                    |       |                        |              |                       |       |     |

Panosnimikkeittaiset indeksipisteluvut koko maarakennusalalta (taulukko 3) ja eri työlajeista (taulukot 4-11) sekä kustannustekijöittäin eriteltyt pisteluvut (taulukko 12) on saatavana Tilastokeskuksesta.

Index efter insatsbenämning för hela jordbyggnadsområdet (tabell 3) och olika arbetstyper (tabellerna 4-11) samt index efter kostnadsfaktor (tabell 12) kan erhållas vid Statistikcentralen.

# Maarakennuskustannusindeksi – Jordbyggnadskostnadsindex

Tie- ja maarakennuskustannusindeksi

Väg- och jordbyggnadskostnadsindex

1985=100

1995=100

1990=100

| Vuosi ja kuukausi | 1) M-indeksi | 2) K-indeksi | 3) S-indeksi | 4) H-indeksi | Kokonaisindeksi | 1) M-indeksi | 2) K-indeksi | 3) S-indeksi | 5) Tierakennuskustannusindeksi | 5) Maarakennuskustannusindeksi | 6) E-indeksi |     |
|-------------------|--------------|--------------|--------------|--------------|-----------------|--------------|--------------|--------------|--------------------------------|--------------------------------|--------------|-----|
| År och månad      | M-index      | K-index      | S-index      | H-index      | Totalindex      | M-index      | K-index      | S-index      | Vägbyggnadskostnadsindex       | Jordbyggnadskostnadsindex      | E-index      |     |
| 1987              |              |              |              |              |                 |              |              |              | 108                            | 110                            | 106          |     |
| 1988              |              |              |              |              |                 |              |              |              | 114                            | 119                            | 110          |     |
| 1989              |              |              |              |              |                 |              |              |              | 123                            | 126                            | 115          |     |
| 1990              |              |              |              |              | 100,0           | 100,0        | 100,0        | 100,0        | 130                            | 135                            | 122          |     |
| 1991              |              |              |              |              | 101,9           | 102,2        | 103,4        | 100,4        | 134                            | 139                            | 125          |     |
| 1992              |              |              |              |              | 100,2           | 100,8        | 103,0        | 98,3         | 130                            | 136                            | 119          |     |
| 1993              |              |              |              |              | 99,8            | 99,9         | 101,4        | 97,1         | 127                            | 136                            | 115          |     |
| 1994              |              |              |              |              | 101,6           | 101,2        | 101,9        | 100,3        | 131                            | 140                            | 118          |     |
| 1995              | 100,0        | 100,0        | 100,0        | 100,0        | 103,8           | 104,0        | 104,3        | 101,4        | 134                            | 143                            | 121          |     |
| 1996              | 100,2        | 100,8        | 98,4         | 100,0        | 103,6           | 103,8        | 104,8        | 100,8        | 133                            | 142                            | 121          |     |
| 1997              | 101,9        | 102,6        | 101,6        | 102,4        | 106,0           | 105,8        | 106,3        | 103,7        | 136                            | 146                            | 123          |     |
| 1998              | 103,1        | 104,5        | 103,0        | 104,8        | 107,8           | 107,8        | 108,0        | 104,4        | 139                            | 148                            | 126          |     |
| 1999              | 105,3        | 105,9        | 103,5        | 107,0        | 109,3           | 108,8        | 108,9        | 107,2        | 141                            | 150                            | 127          |     |
| 1999              | I            | 103,5        | 105,5        | 102,1        | 105,4           | 107,8        | 107,5        | 108,0        | 105,1                          | 139                            | 148          | 125 |
|                   | II           | 103,5        | 104,8        | 102,4        | 105,4           | 107,6        | 107,2        | 107,5        | 105,6                          | 139                            | 148          | 125 |
|                   | III          | 103,6        | 105,1        | 101,9        | 106,0           | 107,7        | 107,3        | 107,7        | 105,3                          | 139                            | 148          | 125 |
|                   | IV           | 103,8        | 105,3        | 101,4        | 106,5           | 107,8        | 107,5        | 107,9        | 105,1                          | 139                            | 148          | 125 |
|                   | V            | 103,8        | 105,2        | 101,7        | 106,2           | 107,9        | 107,4        | 107,8        | 105,4                          | 139                            | 148          | 125 |
|                   | VI           | 104,2        | 105,6        | 102,3        | 106,5           | 108,6        | 108,3        | 108,6        | 106,2                          | 140                            | 149          | 126 |
|                   | VII          | 104,9        | 105,9        | 102,7        | 107,7           | 109,3        | 109,0        | 109,2        | 106,6                          | 141                            | 150          | 127 |
|                   | VIII         | 105,5        | 106,1        | 103,6        | 107,6           | 109,5        | 109,2        | 109,3        | 107,6                          | 141                            | 150          | 127 |
|                   | IX           | 106,9        | 106,6        | 104,6        | 108,3           | 110,6        | 110,0        | 109,8        | 108,7                          | 142                            | 152          | 128 |
|                   | X            | 106,9        | 106,4        | 105,3        | 108,2           | 110,6        | 109,9        | 109,6        | 109,1                          | 142                            | 152          | 128 |
|                   | XI           | 108,0        | 106,8        | 106,4        | 108,4           | 111,5        | 110,9        | 110,3        | 110,4                          | 144                            | 153          | 129 |
|                   | XII          | 109,2        | 107,0        | 108,0        | 108,3           | 112,1        | 111,5        | 110,7        | 111,9                          | 144                            | 154          | 130 |
| 2000              | I            | 111,2        | 108,8        | 110,9        | 110,2           | 114,2        | 114,3        | 113,1        | 115,9                          | 147                            | 157          | 133 |
|                   | II           | 111,6        | 109,1        | 111,4        | 110,3           | 114,6        | 114,7        | 113,4        | 116,4                          | 147                            | 157          | 134 |
|                   | III          | 112,7        | 109,4        | 113,0        | 110,4           | 115,0        | 115,1        | 113,6        | 118,0                          | 148                            | 158          | 134 |
|                   | IV           | 113,2        | 109,8        | 113,5        | 111,5           | 115,7        | 115,6        | 114,0        | 118,5                          | 149                            | 159          | 135 |
|                   | V            | 113,3        | 110,4        | 112,5        | 111,6           | 115,7        | 115,7        | 114,6        | 117,5                          | 149                            | 159          | 135 |
|                   | VI           | 113,9        | 110,7        | 113,1        | 112,5           | 116,3        | 116,3        | 115,0        | 118,1                          | 150                            | 160          | 136 |
|                   | VII          | 114,8        | 111,0        | 114,1        | 112,8           | 117,0        | 117,2        | 115,3        | 119,1                          | 151                            | 161          | 137 |
|                   | VIII         | 115,3        | 111,5        | 114,1        | 113,5           | 117,4        | 117,8        | 115,8        | 119,1                          | 151                            | 161          | 137 |
|                   | IX           | 117,2        | 112,7        | 114,5        | 113,3           | 119,9        | 119,7        | 117,0        | 119,5                          | 154                            | 165          | 139 |
|                   | X            |              |              |              |                 |              |              |              |                                |                                |              |     |
|                   | XI           |              |              |              |                 |              |              |              |                                |                                |              |     |
|                   | XII          |              |              |              |                 |              |              |              |                                |                                |              |     |

1) Kokonaisindeksi ilman sillanrakennustöitä, työntekijöiden ja työnjohdon palkkoja ja välillisiä palkkoja. Totalindex exkl. brobyggnadsarbete, arbetarnas och arbetsledningens löner och indirekta löner.

2) Kalliorakennustyön indeksi ilman työntekijöiden ja työnjohdon palkkoja ja välillisiä palkkoja. Index för bergbyggnadsarbete exkl. arbetarnas och arbetsledningens löner och indirekta löner.

3) Sillanrakennustyön indeksi ilman työntekijöiden ja työnjohdon palkkoja ja välillisiä palkkoja. Index för brobyggnadsarbete exkl. arbetarnas och arbetsledningens löner och indirekta löner.

4) Hoidon ja kunnossapidon indeksi ilman työntekijöiden ja työnjohdon palkkoja ja välillisiä palkkoja. Index för underhåll exkl. arbetarnas och arbetsledningens löner och indirekta löner.

5) Kehittyvyyden vuoden 1994 tammikuusta lähtien samalla tavalla kuin maarakennuskustannusindeksin kokonaisindeksi. Fr.o.m. januari 1994 utvecklas på samma sätt som jordbyggnadskostnadsindexets totalindex.

6) Kokonaisindeksi (Maarakennuskustannusindeksi 1985=100) ilman kohtia työpalkat ja yleiskulut. Kehittyvyyden vuoden 1994 tammikuusta lähtien samalla tavalla kuin M-indeksi. Totalindex (Jordbyggnadskostnadsindex 1985=100) exkl. punkterna för arbetslöner och allmänna kostnader. Indexet utvecklas fr.o.m. januari 1994 på samma sätt som M-index.

SVT Suomen virallinen tilasto  
Finlands officiella statistik  
Official Statistics of Finland

Maarakennuskustannusindeksi 2000:9  
Jordbyggnadskostnadsindex  
Cost Index of Civil Engineering Works

Tiedustelut – Förfrågningar

Pirkko Hemmilä (09) 1734 3470  
Anja Lindqvist (09) 1734 3492  
E-mail: kui.tilastokeskus@stat.fi

**Enemmän tietoa indekseistä**

Muistion käsikirjoitus  
Maarakennuskustannusindeksi, MAKU 1995=100

**Tiedustelut:** Pirkko Hemmilä (09) 1734 3470  
kui.tilastokeskus@tilastokeskus.fi

**Julkaisumyynti:** Tilastokeskus (09) 1734 2011  
myynti.tilastokeskus@tilastokeskus.fi

**Kuukausitulosteet ja erityisindeksit:** Anja Lindqvist (09) 1734 3492  
kui.tilastokeskus@tilastokeskus.fi