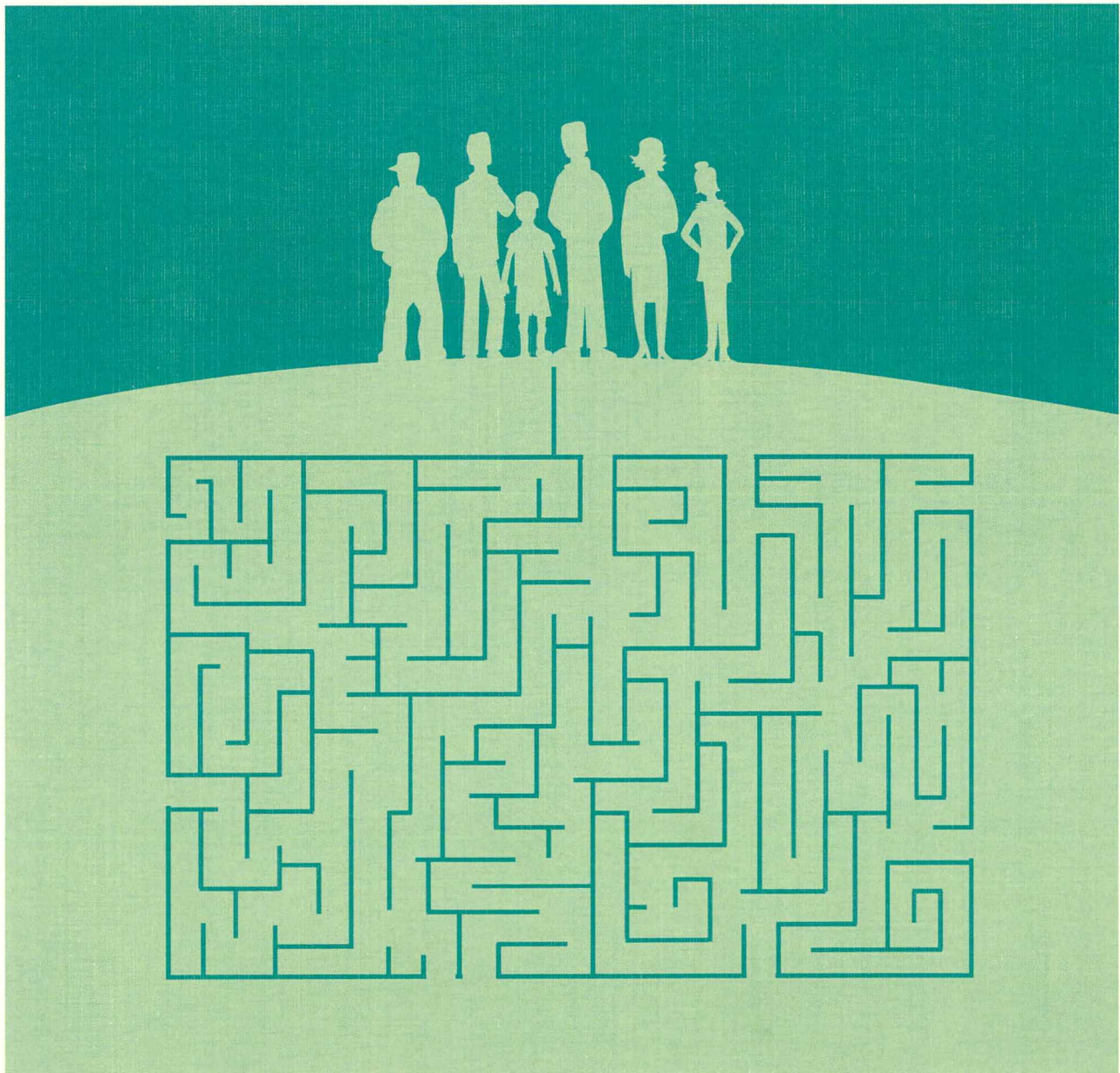


Tilastokeskus
Tilastoarkisto

Väkiluku kunnittain ja suuruusjärjestyksessä 31.12.2006

*Befolkning kommunvis och
i storleksordning 31.12.2006*



Väkiluku kunnittain ja suuruusjärjestyksessä 31.12.2006

*Befolkning kommunvis och
i storleksordning 31.12.2006*

Tiedustelut – Förfrågningar – Inquiries:

*Markus Rapo
(09) 17 341*

sähköposti: vaesto.tilasto@tilastokeskus.fi

*Tilaston kuvaus: <http://tilastokeskus.fi/meta/til/vaerak.html>
Tilaston laatuseloste: <http://tilastokeskus.fi/til/vaerak/laa.html>*

Kansikuva – Pärmbild – Cover graphics: Jannis Mavrostomos

© 2007 Tilastokeskus – Statistikcentralen – Statistics Finland

*Tietoja lainattaessa lähteenä on mainittava Tilastokeskus.
Uppgifterna får lånas med uppgivande av Statistikcentralen som källa.
Quoting is encouraged provided Statistics Finland is acknowledged as the source.*

*ISSN 1795-5165
= Suomen virallinen tilasto
ISSN 0788-4478
ISBN 978-952-467-669-4*

Multiprint, Helsinki 2007

Suomen virallinen tilasto
Finlands officiella statistik
Official Statistics of Finland

Alkusanat

Tässä julkaisussa on kuntien viralliset väkiluvut 31.12.2006. Kunnat on ryhmitelty maakunnittain. Julkaisussa on myös läänitaulukko ja seutukuntien väestömäärät. Kaikki kunnat luetellaan myös suuruusjärjestyksessä.

Yksityiskohtaisempaa tietoa koko maan ja kuntien väestöstä on saatavilla kesällä ilmestyvästä Väestörakenne ja väestönmuutokset kunnittain 2006 -julkaisusta.

Tämän julkaisun ovat toimittaneet Markus Rapo ja Erja Ahokas.

Helsingissä, Tilastokeskuksessa maaliskuussa 2007

Marja Tammilehto-Luode
Tilastojohtaja
Statistikdirektör

Förord

I denna publikation finns kommunernas officiella folkmängd 31.12.2006. Kommunerna är grupperade efter landskap. Publikationen innehåller också en tabell med uppgifter länsvis och uppgifter om folkmängden i de ekonomiska regionerna. Alla kommuner uppräknas också i storleksordning.

Mera detaljerade uppgifter om befolkningen i hela landet och kommunerna finns i publikationen Befolkningens sammansättning och befolkningsförändringar kommunvis 2006, som utkommer i sommar.

Publikationen har redigerats av Markus Rapo och Erja Ahokas.

Helsingfors, Statistikcentralen i mars 2007

Sisällys

Alkusanat	3
Aineisto	5
Laatuseloste.....	6
1. Tilastotietojen relevanssi.....	6
Käsitteet	6
2. Tilastotutkimuksen menetelmäkuvaus	7
3. Tietojen oikeellisuus ja tarkkuus	7
4. Julkaistujen tietojen ajantasaisuus ja oikea- aikaisuus.....	8
5. Tietojen saatavuus ja läpinäkyvyys/selkeys	8
6. Tilastojen vertailukelpoisuus.....	8
7. Selkeys ja cheys/yhtenäisyys.....	9

Taulukot

Aluejärjestelyjen 1.1.2007 aiheuttamat väestön aluemuutokset	5
1. Väestö sukupuolen mukaan lääneittäin 31.12.2006 sekä väestömäärän muutos vuonna 2006.....	10
2. Väestö sukupuolen mukaan suuralueittain 31.12.2006 sekä väestömäärän muutos vuonna 2006	10
3. Väestö sukupuolen mukaan maakunnittain ja seutukunnittain 31.12.2006 sekä väestömäärän muutos vuonna 2006.....	11
4. Väestö sukupuolen mukaan maakunnittain ja kunnittain 31.12.2006 sekä väestömäärän muutos vuonna 2006.....	13
5. Kunnat väestömäärän mukaisessa suuruusjärjestyksessä 31.12.2006	22

Innehåll

Förord.....	3
Material	5
Kvalitetsbeskrivning	6
1. Relevans av statistikuppgifterna.....	6
Begrepp.....	6
2. Metodbeskrivning.....	7
3. Riktighet och exakthet.....	7
4. Tidsenlighet och rättidighet.....	8
5. Tillgänglighet och transparens	8
6. Jämförbarhet.....	8
7. Tydlighet och konsistens	9

Tabeller

Regionala befolkningsändringar på grund av områdesregleringarna 1.1.2007.....	5
1. Befolkningen efter kön länsvis 31.12.2006 samt förändringen av folkmängden år 2006	10
2. Befolkningen efter kön storområdesvis 31.12.2006 samt förändringen av folkmängden år 2006	10
3. Befolkningen efter kön, landskap och ekonomisk region 31.12.2006 samt förändringen av folkmängden år 2006	11
4. Befolkningen efter kön, landskap och kommun 31.12.2006 samt förändringen av folkmängden år 2006	13
5. Kommuner i storleksordning efter folkmängd 31.12.2006	22

Aineisto

Väestörekisterikeskus ja maistraatit pitävät yllä Suomen väestötietojärjestelmää muutosilmoituksin. Päättyneen vuoden muutosilmoituksia odotetaan tammikuun loppuun asti.

Tilastokeskus saa Väestörekisterikeskuksen väestötietojärjestelmästä maassa asuvan väestön tiedot. Väestöön kuuluvat ne Suomen kansalaiset ja ulkomaalaiset, jotka asuvat vakituisesti Suomessa, vaikka asuisivat tilapäisesti ulkomailla.

Tämän tilaston aluejako on 1.1.2007 mukainen, eli 1.1.2007 yhdistyneet kunnat tilastoidaan yhteen jo tässä tilastossa. Alla olevassa taulukossa ovat kuntaliitosten ja aluejärjestelyjen aiheuttamat muutokset kuntien väestömäärään.

Material

Befolkningsregistercentralen och magistraterna upprätthåller befolkningsdatasystemet i Finland på basis av anmälningar om ändring. Anmälningar om förändringar under det gångna året tas emot ända till slutet av januari.

Statistikcentralen får uppgifterna om den i landet bosatta befolkningen ur Befolkningsregistercentralens befolkningsdatasystem. Befolkningen omfattar de finska medborgare och de utlänningar som är stadigvarande bosatta i Finland även om de bodde tillfälligt utomlands.

Områdesindelningen för den här statistiken gäller 1.1.2007. Detta innebär att kommuner, som sammanslagits 1.1.2007, statistikförs som sammanslagna redan i den här statistiken. I tabellen nedan anges de förändringar som kommunsammanslagningarna och områdesregleringarna inneburit i kommunernas folkmängd.

Aluejärjestelyjen 1.1.2007 aiheuttamat väestön alueuutokset

Regionala befolkningsändringar på grund av områdesregleringarna 1.1.2007

Mistä Varifrån	Mihin Vart	Yhteensä Totalt	Miehet Män	Naiset Kvinnor
Koko kunta - Hela kommunen				
Haukivuori	Mikkeli - S:t Michel	2268	1147	1121
Kodisjoki	Rauma - Raumo	522	261	261
Kuivaniemi	li	1977	1033	944
Luopioinen	Pälkäne	2392	1211	1181
Längelmäki	Jämsä / Orivesi	1644	822	822
Maksamaa – Maxmo	Vöyri-Maksamaa - Vörå-Maxmo	1035	517	518
Mietoinen	Mynämäki	1691	854	837
Pieksänmaa	Pieksämäki	8467	4321	4146
Ruukki	Siikajoki	4500	2315	2185
Sumiainen	Äänekoski	1303	685	618
Suodenniemi	Vammala	1333	690	643
Suolahti	Äänekoski	5368	2716	2652
Toijala	Akaa	8410	4075	4335
Viiala	Akaa	5554	2715	2839
Viljakkala	Ylöjärvi	2166	1102	1064
Vuolijoki	Kajaani - Kajana	2588	1366	1222
Vöyri – Vörå	Vöyri-Maksamaa - Vörå-Maxmo	3473	1729	1744
Kunnan osa - En del av kommunen				
Längelmäki	Jämsä	1068	528	540
Längelmäki	Orivesi	576	294	282
Maakunta - Landskap				
Pirkanmaa - Birkaland	Keski-Suomi - Mellersta Finland	1068	528	540
Seutukunta - Ekonomisk region				
Härnänmaan seutukunta	Seinäjoen seutukunta	14100	6981	7119
Luoteis-Pirkanmaan seutukunta	Tampereen seutukunta	2166	1102	1064
Vakka-Suomen seutukunta	Turun seutukunta	1691	854	837
Ylä-Pirkanmaan seutukunta	Jämsän seutukunta	1068	528	540

Laatuseloste

1. Tilastotietojen relevanssi

Väestörakennetilasto kuvaa Suomessa vuoden viimeisenä päivänä asunutta väestöä.

Väestörekisterikeskus ja maistraatit pitävät yllä Suomen väestötietojärjestelmää. Suomen viimeinen henkirjoitus tehtiin 1.1.1989. Sen jälkeen väestötietojärjestelmää on päivitetty muutosilmoituksin. Väestötietojärjestelmään tallennettavat tiedot määrittelee väestötietolaki (11.6.1993/507). Päätyneen vuoden väestömuutosilmoituksia odotetaan tammikuun viimeiseen päivään (laki väestötietolain 18 §:n muuttamisesta 24.11.1995). Väestörekisterikeskus toimittaa Tilastokeskukselle helmikuun alussa vuodenvaihteen väestön tiedot.

Tilastokeskuksen tehtävänä on laatia yhteiskuntaoloja koskevia tilastoja (Laki tilastokeskuksesta 24.1.1992/48). Näihin kuuluvat myös väestötilastot. Tilastokeskuksen työjärjestys määrittää Henkilötilastot väestötilastojen tekijäksi (Tilastokeskuksen työjärjestys, TK-00-669-05).

Käsitteet

Asuinpaikalla tarkoitetaan sen asunnon sijaintia, jossa henkilö oli kirjoilla vuoden viimeisenä päivänä. Nykyinen kotikuntalaki antaa henkilölle mahdollisuuden vapaasti valita vakinaisen asuinpaikkansa. Esim. opiskelijat voivat halutessaan olla kirjoilla opiskelupaikkakunnallaan. Myös asunnottomat kuuluvat kunnassa vakinaisesti asuvaan väestöön.

Henkilöllä voi vakinaisen asuinpaikan lisäksi olla tilapäinen asuinpaikka asunnossa, jossa hän ilmoituksensa mukaan asuu tilapäisesti vähintään kolme kuukautta. Tilastot tehdään vain vakinaisen asuinpaikan mukaan. Tieto henkilön asuinpaikasta on saatu Väestörekisterikeskuksen väestötietojärjestelmästä.

Väestöön kuuluvat ne Suomen kansalaiset ja ulkomaalaiset, jotka asuvat vakituisesti Suomessa, vaikka olisivatkin tilapäisesti ulkomailla.

Ulkomaalaisella on asuinpaikka Suomessa, jos hänen oleskelunsa on tarkoitettu kestävään tai on kestänyt vähintään yhden vuoden. Turvapaikanhakija saa kotipaikan vasta, kun hänen hakemuksensa on hyväksytty.

Suomessa asuvat vieraan valtion lähetystöön, kaupalliseen edustustoon tai lähetetyn konsulin virastoon kuuluvat henkilöt sekä näiden perheen-jäsenet ja henkilökohtainen palveluskunta eivät kuulu maassa asuvaan

Kvalitetsbeskrivning

1. Relevans av statistikuppgifterna

Statistiken över befolkningsstrukturen beskriver den befolkning som årets sista dag bott i Finland.

Befolkningsregistercentralen och magistraten upprätthåller befolkningsdatasystemet i Finland. Den senaste mantalsbeskrivningen i Finland verkställdes 1.1.1989. Därefter har befolkningsdatasystemet uppdaterats med ändringsanmälningar. Befolkningsdatalagen fastställer de uppgifter som skall registreras i befolkningsdatasystemet (11.6.1993/507). Anmälningar om befolkningsförändringar vid årsskiftet väntas till den sista januari (lag om ändring av 18 § befolkningsdatalagen 24.11.1995). Befolkningsregistercentralen levererar i början av februari till Statistikcentralen uppgifterna om befolkningen i årsskiftet.

Statistikcentralen har till uppgift att utarbeta statistik och göra utredningar som gäller samhällsförhållandena (Lag om Statistikcentralen 24.1.1992/48). Till dessa hör också befolkningsstatistik. Statistikcentralens arbetsordning fastställer att enheten för individstatistik gör upp befolkningsstatistiken (Statistikcentralens arbetsordning, TK-00-669-05).

Begrepp

Med **bostadsort** avses den ort där den bostad i vilken en person varit skriven den sista dagen under året är belägen. Den nya lagen om hemkommun ger en person större frihet att välja sin stadigvarande bostadsort. Studerande kan t.ex. om de så önskar vara skrivna på den ort där de studerar. Också bostadslösa hör till den bofasta befolkningen i en kommun.

En person kan förutom sitt stadigvarande hemvist ha en tillfällig boning i en bostad där han/hon enligt egen uppgift bor tillfälligt minst tre månader. Statistiken görs bara upp enligt den stadigvarande hemorten. Uppgifterna om bostadsort har tagits ur det centrala befolkningsregistret.

Med **befolkning** avses befolkning som är stadigvarande bosatt inom området (t.ex. hela landet, länet, kommunen). Samtliga personer som enligt det centrala befolkningsregistret hade sin lagenliga hemvist i Finland hör till den i landet bosatta befolkningen, oberoende av nationalitet. Detsamma gäller finska medborgare som tillfälligt bor utomlands.

Utlänningar har laglig hemvist i Finland om vistelsen har räckt eller är avsedd att räcka minst ett år. Asylsökare får hemvist först då ansökan är godkänd.

Till befolkningen räknas inte personer som bor i Finland men som är medlemmar av en främmande stats ambassad, handelsrepresentation eller konsulat och inte heller dylika personers familjemedlemmar och personliga tjänstefolk, om

väestöön, elleivät ole Suomen kansalaisia. Sen sijaan Suomen ulkomailla olevien lähetystöjen ja kaupallisten edustustojen suomalainen henkilökunta sekä YK:n rauhanturvajoukoissa palvelevat luetaan maassa asuvaan väestöön.

2. Tilastotutkimuksen menetelmäkuvaus

Väestöaineisto on kokonaisaineisto. Siinä on väestötietojärjestelmästä poimittu koko Suomen maassa asuva väestö.

3. Tietojen oikeellisuus ja tarkkuus

Yleisesti ottaen Väestörekisterikeskuksen väestötietojärjestelmää voidaan pitää henkilöiden suhteen erittäin kattavana. Jotta henkilö saa henkilötunnuksen, on hänet kirjattava väestötietojärjestelmään. Eläminen Suomessa ilman henkilötunnusta on käytännöllisesti katsoen mahdotonta. Laillinen työssäkäynti, pankkitilin avaaminen, asioiminen viranomaisten kanssa jne. edellyttää henkilötunnusta. Vähintään vuoden mittaiseksi tarkoitettu oleskelu on edellytys Suomen väestöön kirjautumiseen.

Väestötietojärjestelmää on pidetty yllä henkikirjoituksen lakkauttamisen jälkeen vuodesta 1989 pelkästään väestömuutosilmoituksin. Näiden oikeellisuudesta kertoo väestötietojärjestelmästä tehty osoitteiden luotettavuustutkimus.

Väestörekisterikeskus teettää vuosittain Tilastokeskuksella otantatutkimuksen osoitetietojen oikeellisuudesta. Noin 10 000 hengeltä tiedustellaan, onko heidän osoitteensa väestötietojärjestelmässä oikea. Vuoden 2006 tutkimuksessa vastanneista 99 prosentilla tieto oli oikein. Tutkimuksen kato oli 11 prosenttia. Kadon osalta osoitteet pyrittiin tarkistamaan muista lähteistä. Katoon kuuluvista henkilöistä 83,1 prosentilla osoite pystyttiin toteamaan oikeaksi, 6,5 prosentilla vääräksi ja 10,1 prosentilla tietoa ei voitu tarkistaa. Jos oletetaan kaikkien kadossa olleiden tarkistamatta jääneiden tiedot vääräksi, olisi lopullinen oikeiden osoitteiden osuus 97,2 prosenttia.

Kunnittaisiin väestötilastoihin virheelliset osoitteet vaikuttavat vain, jos väärä osoite on toisessa kunnassa kuin oikea osoite. Vääristä osoitteista vain osa on väärässä kunnassa.

Kunnallisvaalien yhteydessä ulkomaalaisten äänioikeusilmoitusten palautukset paljastavat yleensä noin 1 000 henkeä, jotka ovat muuttaneet maasta ilmoitusta tekemättä ja ovat siten olleet edelleen tilastoituna väestöön. Väestörekisterikeskus poistaa heidät väestötietojärjestelmän maassa asuvasta väestöstä ennen seuraavaa vuodenvaihdetta.

Inte dessa är finländska medborgare. Till den i landet bosatta befolkningen räknas däremot den finländska personalen på Finlands ambassader och handelsrepresentationer i utlandet samt personer som tjänstgör i FN:s fredsbevarande styrkor.

2. Metodbeskrivning

Befolkningsmaterialet är ett totalmaterial, som omfattar hela den i Finland bosatta befolkningen som uttagits ur befolkningsdatasystemet.

3. Riktighet och exakthet

Befolkningsregistercentralens befolkningsdatasystem kan allmänt taget anses mycket täckande. För att en person skall få en personbeteckning måste han/hon registreras i befolkningsdatasystemet. I praktiken är det omöjligt att leva i Finland utan personbeteckning. Lagligt arbete, att öppna ett bankkonto, att sköta ärenden med myndigheter osv. förutsätter en personbeteckning. En vistelse på minst ett år är en förutsättning för registrering i befolkningen i Finland.

Befolkningsdatasystemet har upprätthållits efter indragningen av mantalsskrivningen sedan år 1989 bara på basis av anmälningar om befolkningsförändringar. Den tillförlitlighetsundersökning som gjorts om befolkningsdatasystemet beträffande adresser berättar om riktigheten av anmälningar.

Befolkningsregistercentralen beställer årligen av Statistikcentralen en urvalsundersökning om adressuppgifternas felfrihet. Omkring 10 000 personer tillfrågas om deras adress i befolkningsdatasystemet är korrekt. I undersökningen år 2006 hade 99 procent av de personer som besvarat rätt adress. Undersökningens bortfall var 11 procent. För bortfallets del försökte man kontrollera adresserna ur andra källor. Av personerna i bortfallet kunde adressen för 83,1 procent konstateras vara rätt, för 6,5 procent som felaktig och för 10,1 procent kunde uppgiften inte kontrolleras. Om man antar att alla i bortfallet som kunde inte kontrolleras har adressen fel, vore den slutliga andelen av rätta adressen 97,2 procent.

De felaktiga adresserna påverkar den kommunvisa befolkningsstatistiken bara om den felaktiga adressen är i någon annan kommun än den rätta. Av de felaktiga adresserna är bara en del i fel kommun.

I samband med kommunalvalen avslöjar returnerade anmälningar om utlänningars rösträtt i allmänhet omkring 1 000 personer, som flyttat från landet utan flyttningsanmälan och som således fortsättningsvis är statistikförda i befolkningen. Befolkningsregistercentralen avlägsnar dessa före följande årsskifte ur den i landet bosatta befolkningen i befolkningsdatasystemet.

4. Julkaistujen tietojen ajantasaisuus ja oikea-aikaisuus

Tilastokeskus päivää vuodenvaihteen väestön vuoden viimeiselle päivälle. Aluejakona on vuodesta 1999 lähtien käytetty seuraavan vuoden ensimmäisen päivän aluejakoa. Näin ollen kunnat, jotka yhdistyvät vuoden ensimmäisenä päivänä on tilastoitu yhteen jo edellisen vuoden viimeisen päivän tilastoihin. Tieto yhdistyneiden kuntien väkiluvuista ennen yhdistymistä on kuitenkin tarvittaessa saatavilla.

Kunnittaisia ennakkollisia väestötietoja on saatavilla kuukausittain. Ennakkotiedoista ilmestyy myös Väestön neljännesvuositilasto –julkaisu aina päätyttyä neljänestä seuraavan kuun lopulla.

5. Tietojen saatavuus ja läpinäkyvyys/selkeys

Väestön perustiedot on saatavilla sähköisessä muodossa kunnittain tai kuntaa suuremmilla aluejaoilla Tilastokeskuksen ilmaisessa väestötietopalvelussa internetissä.

Maksullisessa sähköisessä tietopalvelussa on saatavilla eritellympää tietoa väestöstä mm. kunnan osaluueittain. Altika-tietopalvelussa on myös kunnittaisia väestötietoja vuodesta 1975 lähtien.

6. Tilastojen vertailukelpoisuus

Vuoteen 1998 asti vuodenvaihteen kunnittaiset väestötilastot tehtiin vuoden viimeisen päivän aluejaon mukaan. Vuodesta 1999 lähtien on käytetty seuraavan vuoden ensimmäisen päivän aluejakoa. Laskettaessa kunnan väestömäärän muutosta on muutos laskettu yhdistyneiden kuntien kohdalla huomioiden yhdistyvien kuntien aikaisemmat väkiluvut.

Taulukoitaessa väestöllisiä alueellisia aikasarjoja voidaan taulukot tehdä joko kunkin vuoden aluejaon mukaan tai päivittäen aluejakoa takautuvasti viimeisen vuoden tilastoja vastaavaksi. Taulukoissa ilmoitetaan aina mitä aluejaotusta on käytetty.

Väestötietoja on saatavilla vuodesta 1749 lähtien. Vuodesta 1865 lähtien on julkaistu seurakunnittaisia väestömääriä ja vuodesta 1920 kunnittaisia väestömääriä. Papiston kymmenvuotistauluista on saatavilla väestön ikä-, siviilisäätö- ja kielitietoja seurakunnittain vuoteen 1940 asti. Kunnittain nämä tiedot ovat vuodesta 1950 kymmenvuosittain väestölaskentoihin perustuen. Vuosittain kunnittaisia väestön ikätietoja sekä siviilisäätö- ja kielitietoja on saatavissa vuodesta 1970 alkaen.

Sähköisessä muodossa kunnittaisia väestötietoja on saatavilla Altika-tietopalvelussa vuosittain vuodesta

4. Tidsenlighet och rättidighet

Statistikcentralen daterar befolkningen vid årsskiftet årets sista dag. Sedan år 1999 har man som områdesindelning använt områdesindelningen den första dagen följande år. De kommuner som årets första dag sammanslås har redan statistikförts i statistiken för föregående års sista dag. Uppgiften om de sammanslagna kommunernas folkmängd före sammanslagningen finns dock tillgänglig vid behov.

Preliminära uppgifter om befolkningen kommunvis finns tillgängliga månatligen. Preliminära uppgifter utges också i publikationen Kvartalsstatistik över befolkningen i slutet av följande månad efter kvartalet.

5. Tillgänglighet och transparens

Primäruppgifter om befolkningen finns tillgängliga i elektronisk form kommunvis eller med en större områdesindelning i Statistikcentralens avgiftsfria informationstjänsten.

Mera specificerade uppgifter om befolkningen, bl.a. efter kommunens delområde, finns under den avgiftsbelagda elektroniska informationstjänsten. Informationstjänsten Altika har också kommunvisa uppgifter om befolkningen från och med år 1975.

6. Jämförbarhet

Till och med år 1998 sammanställdes den kommunvisa befolkningsstatistiken för årsskiftet enligt områdesindelningen årets sista dag. Från och med år 1999 har man använt områdesindelningen den första dagen följande år. Vid beräkning av förändringen av folkmängden i kommunen har förändringen räknats för de sammanslagna kommunernas del med beaktande av de tidigare folkmängderna i de kommuner som sammanslås. Som bilaga 1 ges inkorporeringarna vid årsskiftet då även personer flyttades från en kommun till en annan.

Vid tabellering av regionala tidsserier om befolkningen kan tabellerna antingen göras enligt områdesindelningen resp. år eller genom att retroaktivt uppdatera områdesindelningen att motsvara statistiken det sista året. I tabellerna anges alltid vilken områdesindelning som använts.

Uppgifter om befolkningen finns tillgängliga sedan år 1749. Från och med år 1865 har folkmängder publicerats efter församling och fr.o.m. år 1880 folkmängder kommunvis. Till och med år 1940 finns det uppgifter om befolkningens ålder, civilstånd och språk tillgängliga i prästerskapets tioårstabeller. Från och med år 1950 anges dessa uppgifter kommunvis på basis av folkräkningar. Från och med år 1970 finns det tillgång till årliga uppgifter om befolkningens ålder

1975 lähtien. Maksuttoman väestötietopalvelun aikasarjat alkavat vuodesta 1865, kunnittain vuodesta 1980.

7. Selkeys ja eheys/yhtenäisyys

Tilastokeskuksen muissa tilastoissa pohjatietona väestön osalta käytetään väestötilaston aineistoa. Näin ollen Tilastokeskuksen eri tilastot täsmäävät väestötietojen suhteen.

Väestörekisterikeskus julkistaa internet-sivuillaan helmi-maaliskuun vaihteessa asukasluvun vuodenvaihteessa. Luku on sama kuin Tilastokeskuksen vuodenvaihteen tilasto.

Lisäksi Väestörekisterikeskus julkistaa asukasluvut kuukausittain. Luvut poikkeavat Tilastokeskuksen kuukausittaisista ennakkotilastoista. Väestörekisterikeskus julkistaa rekisteritilanteen kuun vaihtuessa. Tilastokeskus odottaa muutosilmoituksia kaksi viikkoa kuun loputtua ennen kuin tekee ennakkotilaston edellisen kuun lopun tilanteesta.

samt civilstånd och språk kommunvis.

Årliga uppgifter om befolkningen kommunvis finns tillgängliga i informationstjänsten Altika sedan år 1975. Tidserier för befolkningsuppgifter i den avgiftsfria informationstjänsten 'Befolkning' börjar från år 1980 och 1990. Tidserien av hela befolkningen i 5-års åldersgrupper börjar från år 1865.

7. Tydlighet och konsistens

I Statistikcentralens övriga statistik används befolkningsstatistikens material som primäruppgifter i fråga om befolkningen. Således stämmer Statistikcentralens statistik överens med varandra när det gäller uppgifter om befolkning.

Befolkningsregistercentralen offentliggör den slutliga folkmängden på sina webbsidor vid månadsskiftet februari-mars. Uppgiften är densamma som Statistikcentralens statistik vid årsskiftet.

Dessutom offentliggör Befolkningsregistercentralen folkmängden varje månad. Uppgifterna avviker från Statistikcentralens månatliga förhandsstatistik. Befolkningsregistercentralen offentliggör registersituationen vid månadsskiftet. Statistikcentralen väntar på ändringsanmälningar två veckor efter månadens slut innan förhandsstatistiken görs upp över situationen i slutet av föregående månad.

1. Väestö sukupuolen mukaan lääneittäin 31.12.2006 sekä väestömäärän muutos vuonna 2006

Befolkningen efter kön länsvis 31.12.2006 samt förändringen av folkmängden år 2006

Lääni – Län	31.12.2006			31.12.2005 Totalt	Muutos 2006 Förändring 2006	1) %
	Yhteensä Totalt	Miehet Män	Naiset Kvinnor			
KOKO MAA – HELA LANDET	5276955	2583742	2693213	5255580	21375	0,4
<u>MANNER-SUOMI – FASTA FINLAND</u>	5250032	2570390	2679642	5228814	21218	0,4
Etelä-Suomen lääni Södra Finlands län	2156136	1043914	1112222	2140239	15897	0,7
Länsi-Suomen lääni Västra Finlands län	1867434	915733	951701	1860573	6861	0,4
Itä-Suomen lääni Östra Finlands län	576509	284319	292190	578893	-2384	-0,4
Oulun lääni Uleåborgs län	465018	233693	231325	463309	1709	0,4
Lapin lääni Lapplands län	184935	92731	92204	185800	-865	-0,5
<u>AHVENANMAA – ÅLAND</u>	26923	13352	13571	26766	157	0,6

2. Väestö sukupuolen mukaan suuralueittain 31.12.2006 sekä väestömäärän muutos vuonna 2006

Befolkningen efter kön efter storområde 31.12.2006 samt förändringen av folkmängden år 2006

Suuralue – Storområde	31.12.2006			31.12.2005 Totalt	Muutos 2006 Förändring 2006	1) %
	Yhteensä Totalt	Miehet Män	Naiset Kvinnor			
KOKO MAA – HELA LANDET	5276955	2583742	2693213	5255580	21375	0,4
<u>MANNER-SUOMI – FASTA FINLAND</u>	5250032	2570390	2679642	5228814	21218	0,4
Etelä-Suomi Södra Finland	2613925	1265432	1348493	2595823	18102	0,7
Länsi-Suomi Västra Finland	1338973	659219	679754	1334293	4680	0,4
Itä-Suomi Östra Finland	660859	326576	334283	664196	-3337	-0,5
Pohjois-Suomi Norra Finland	636275	319163	317112	634502	1773	0,3
<u>AHVENANMAA – ÅLAND</u>	26923	13352	13571	26766	157	0,6

1) Prosenttia vuoden 2005 väkiluvusta - Procent av folkmängden år 2005

3. Väestö sukupuolen mukaan maakunnittain ja seutukunnittain 31.12.2006 sekä väestömäärän muutos vuonna 2006

Befolkningen efter kön, landskap och ekonomisk region 31.12.2006 samt förändringen av folkmängden år 2006

Maakunta – Landskap Seutukunta – Ekonomisk region	31.12.2006			31.12.2005 1)	Muutos 2006 2)	
	Yhteensä Totalt	Miehet Män	Naiset Kvinnor	Yhteensä Totalt	Förändring 2006	%
KOKO MAA - HELA LANDET	5276955	2583742	2693213	5255580	21375	0,4
MANNER-SUOMI - FASTA FINLAND	5250032	2570390	2679642	5228814	21218	0,4
Uudenmaan maakunta - Nylands landskap	1373600	661036	712564	1359150	14450	1,1
Helsingin seutukunta - Helsingfors ekon. reg.	1248872	599323	649549	1235514	13358	1,1
Lohjan seutukunta - Lojo ekon. reg.	81094	40213	40881	80103	991	1,2
Tammisaaren seutukunta - Ekenäs ekon. reg.	43634	21500	22134	43533	101	0,2
Itä-Uudenmaan maakunta - Östra Nylands landskap	93853	46295	47558	92933	920	1,0
Loviisan seutukunta - Lovisa ekon. reg.	18694	9299	9395	18620	74	0,4
Porvoon seutukunta - Borgå ekon. reg.	75159	36996	38163	74313	846	1,1
Varsinais-Suomen maakunta - Egentliga Finlands landskap	457789	221518	236271	455584	2205	0,5
Loimaan seutukunta - ekon. reg.	37225	18428	18797	37257	-32	-0,1
Salon seutukunta - ekon. reg.	63606	31149	32457	63278	328	0,5
Turun seutukunta - Åbo ekon. reg.	302229	144795	157434	300168	2061	0,7
Vakka-Suomen seutukunta - Nystadsregionens ekon. reg.	31936	15845	16091	32121	-185	-0,6
Åboland-Turunmaan seutukunta - ekon. reg.	22793	11301	11492	22760	33	0,1
Satakunnan maakunta - Satakunta landskap	229360	112548	116812	229966	-606	-0,3
Pohjois-Satakunnan seutukunta - Norra Satakunta ekon. reg.	24768	12429	12339	24923	-155	-0,6
Porin seutukunta - Björneborgs ekon. reg.	137893	67192	70701	138136	-243	-0,2
Rauman seutukunta - Raumo ekon. reg.	66699	32927	33772	66907	-208	-0,3
Kanta-Hämeen maakunta - Egentliga Tavastlands landskap	169952	82909	87043	168381	1571	0,9
Forssan seutukunta - ekon. reg.	35442	17446	17996	35455	-13	0,0
Hämeenlinnan seutukunta - Tavastehus ekon. reg.	90465	43668	46797	89474	991	1,1
Riihimäen seutukunta - ekon. reg.	44045	21795	22250	43452	593	1,4
Pirkanmaan maakunta - Birkalands landskap	472181	230898	241283	467921	4260	0,9
Etelä-Pirkanmaan seutukunta - Södra Birkalands ekon. reg.	42493	20898	21595	42395	98	0,2
Kaakkois-Pirkanmaan seutukunta - Sydöstra Birkalands ekon. reg.	7999	4044	3955	7981	18	0,2
Lounais-Pirkanmaan seutukunta - Sydvästra Birkalands ekon. reg.	27962	13790	14172	28006	-44	-0,2
Luoteis-Pirkanmaan seutukunta - Nordvästra Birkalands ekon. reg.	27267	13585	13682	27426	-159	-0,6
Tampereen seutukunta - Tammerfors ekon. reg.	327012	159044	167968	322360	4652	1,4
Ylä-Pirkanmaan seutukunta - Övre Birkalands ekon. reg.	39448	19537	19911	39753	-305	-0,8
Päijät-Hämeen maakunta - Päijänne-Tavastlands landskap	199235	96247	102988	198975	260	0,1
Heinolan seutukunta - ekon. reg.	28805	14086	14719	29055	-250	-0,9
Lahden seutukunta - Lahtis ekon. reg.	170430	82161	88269	169920	510	0,3
Kymenlaakson maakunta - Kymmenedals landskap	184241	90539	93702	185196	-955	-0,5
Kotkan-Haminan seutukunta - Kotka-Fredrikshamn ekon. reg.	87598	43247	44351	88007	-409	-0,5
Kouvolan seutukunta - ekon. reg.	96643	47292	49351	97189	-546	-0,6
Etelä-Karjalan maakunta - Södra Karels landskap	135255	66888	68367	135604	-349	-0,3
Imatran seutukunta - ekon. reg.	45639	22434	23205	45926	-287	-0,6
Lappeenrannan seutukunta - Villmanstrands ekon. reg.	69969	34432	35537	69922	47	0,1
Länsi-Saimaan seutukunta - Västra Saimens ekon. reg.	19647	10022	9625	19756	-109	-0,6
Etelä-Savon maakunta - Södra Savolax landskap	159492	78193	81299	160507	-1015	-0,6
Juvan seutukunta - ekon. reg.	19999	10037	9962	20166	-167	-0,8
Mikkelin seutukunta - S:t Michels ekon. reg.	71449	35036	36413	71704	-255	-0,4
Pieksämäen seutukunta - ekon. reg.	20746	10081	10665	20966	-220	-1,0
Savonlinnan seutukunta - Nyslotts ekon. reg.	47298	23039	24259	47671	-373	-0,8
Pohjois-Savon maakunta - Norra Savolax landskap	249498	122897	126601	250064	-566	-0,2
Koillis-Savon seutukunta - Nordöstra Savolax ekon. reg.	20651	10572	10079	20862	-211	-1,0
Kuopion seutukunta - ekon. reg.	118971	57474	61497	118301	670	0,6
Sisä-Savon seutukunta - Inre Savolax ekon. reg.	15682	7875	7807	15862	-180	-1,1
Varkauden seutukunta - ekon. reg.	34564	17188	17376	34913	-349	-1,0
Ylä-Savon seutukunta - Norra Savolax ekon. reg.	59630	29788	29842	60126	-496	-0,8
Pohjois-Karjalan maakunta - Norra Karels landskap	167519	83229	84290	168322	-803	-0,5
Joensuun seutukunta - ekon. reg.	116096	57154	58942	115998	98	0,1
Keski-Karjalan seutukunta - Mellersta Karels ekon. reg.	20440	10386	10054	20746	-306	-1,5
Pielisen Karjalan seutukunta - ekon. reg.	30983	15689	15294	31578	-595	-1,9

1) Ml. aluejärjestelyt 1.1.2007 katso sivu 5 - Inkl. områdesregleringarna 1.1.2007 se sidan 5

2) Prosenttia vuoden 2005 väkiluvusta - Procent av folkmängden år 2005

3. Väestö sukupuolen mukaan maakunnittain ja seutukunnittain 31.12.2006 sekä väestömäärän muutos vuonna 2006

Befolkningen efter kön, landskap och ekonomisk region 31.12.2006 samt förändringen av folkmängden år 2006

Maakunta – Landskap Seutukunta – Ekonomisk region	31.12.2006			31.12.2005 1) Totalt	Muutos 2006 2)	
	Yhteensä Totalt	Miehet Män	Naiset Kvinnor		Yhteensä Totalt	Förändring 2006 %
Keski-Suomen maakunta - Mellersta Finlands landskap	269636	132921	136715	268967	669	0,2
Joutsan seutukunta - ekon. reg.	6034	3054	2980	6094	-60	-1,0
Jyväskylän seutukunta - ekon. reg.	166307	81296	85011	164851	1456	0,9
Jämsän seutukunta - ekon. reg.	26343	13123	13220	26524	-181	-0,7
Keuruun seutukunta - ekon. reg.	12999	6379	6620	13200	-201	-1,5
Saarijärven-Viitasaaren seutukunta - ekon. reg.	34555	17330	17225	34854	-299	-0,9
Äänekosken seutukunta - ekon. reg.	23398	11739	11659	23444	-46	-0,2
Etelä-Pohjanmaan maakunta - Södra Österbottens landskap	193585	96005	97580	193812	-227	-0,1
Eteläisten seinänaapurien seutukunta - ekon. reg.	19042	9497	9545	19164	-122	-0,6
Härmänmaan seutukunta - ekon. reg.	15721	7818	7903	15864	-143	-0,9
Järviseedun seutukunta - ekon. reg.	21059	10595	10464	21364	-305	-1,4
Kuusiokuntien seutukunta - ekon. reg.	28309	14215	14094	28482	-173	-0,6
Seinäjoen seutukunta - ekon. reg.	80248	39152	41096	79542	706	0,9
Suupohjan seutukunta - Sydösterbottens ekon. reg.	29206	14728	14478	29396	-190	-0,6
Pohjanmaan maakunta - Österbottens landskap	174211	86847	87364	173627	584	0,3
Jakobstadsregionens ekon. reg.	48757	24391	24366	48655	102	0,2
Kyrönmaan seutukunta - ekon. reg.	17353	8722	8631	17256	97	0,6
Sydösterbottens kustregions ekon. reg.	18451	9312	9139	18607	-156	-0,8
Vaasan seutukunta - Vasa ekon. reg.	89650	44422	45228	89109	541	0,6
Keski-Pohjanmaan maakunta - Mellersta Österbottens landskap	70672	34996	35676	70696	-24	0,0
Kaustisen seutukunta - Kaustby ekon. reg.	17871	9107	8764	18043	-172	-1,0
Kokkolan seutukunta - Karleby ekon. reg.	52801	25889	26912	52653	148	0,3
Pohjois-Pohjanmaan maakunta - Norra Österbottens landskap	380668	191436	189232	378006	2662	0,7
Koillismaan seutukunta - ekon. reg.	21663	11130	10533	21841	-178	-0,8
Nivala-Haapajärven seutukunta - ekon. reg.	31107	15879	15228	31173	-66	-0,2
Oulun seutukunta - Uleåborgs ekon. reg.	209786	103945	105841	206549	3237	1,6
Oulunkaaren seutukunta - ekon. reg.	27042	14138	12904	27109	-67	-0,2
Raahen seutukunta - Brahestads ekon. reg.	34928	17868	17060	35032	-104	-0,3
Siiikalatvan seutukunta - ekon. reg.	15903	8265	7638	16202	-299	-1,8
Ylivieskan seutukunta - ekon. reg.	40239	20211	20028	40100	139	0,3
Kainuun maakunta - Kajanalands landskap	84350	42257	42093	85303	-953	-1,1
Kajaanin seutukunta - Kajana ekon. reg.	58078	28720	29358	58457	-379	-0,6
Kehys-Kainuun seutukunta - ekon. reg.	26272	13537	12735	26846	-574	-2,1
Lapin maakunta - Lapplands landskap	184935	92731	92204	185800	-865	-0,5
Itä-Lapin seutukunta - Östra Lapplands ekon. reg.	20086	10451	9635	20527	-441	-2,1
Kemi-Tornion seutukunta - Kemi-Torneå ekon. reg.	61155	30597	30558	61354	-199	-0,3
Pohjois-Lapin seutukunta - Norra Lapplands ekon. reg.	17428	9140	8288	17622	-194	-1,1
Rovaniemen seutukunta - ekon. reg.	62731	30539	32192	62550	181	0,3
Torniolaakson seutukunta - Tornedalens ekon. reg.	9456	4777	4679	9661	-205	-2,1
Tunturi-Lapin seutukunta - ekon. reg.	14079	7227	6852	14086	-7	0,0
AHVENANMAA - ÅLAND	26923	13352	13571	26766	157	0,6
Ahvenanmaa - Åland	26923	13352	13571	26766	157	0,6
Mariehamns stads ekon. reg.	10824	5141	5683	10780	44	0,4
Ålands landsbygds ekon. reg.	13785	6994	6791	13660	125	0,9
Ålands skärgårds ekon. reg.	2314	1217	1097	2326	-12	-0,5

1) Ml. aluejärjestelyt 1.1.2007 katso sivu 5 - Inkl. områdesregleringarna 1.1.2007 se sidan 5

2) Prosenttia vuoden 2005 väkiluvusta - Procent av folkmängden år 2005

4. Väestö sukupuolen mukaan maakunnittain ja kunnittain 31.12.2006 sekä väestömäärän muutos vuonna 2006

Befolkningen efter kön, landskap och kommun 31.12.2006 samt förändringen av folkmängden år 2006

Maakunta – Landskap Kunta – Kommun	31.12.2006			31.12.2005 1)	Muutos 2006 2)	
	Yhteensä Totalt	Miehet Män	Naiset Kvinnor	Yhteensä Totalt	Förändring 2006	%
KOKO MAA – HELA LANDET	5276955	2583742	2693213	5255580	21375	0,4
MANNER-SUOMI – FASTA FINLAND	5250032	2570390	2679642	5228814	21218	0,4
Uusimaa – Nyland	1373600	661036	712564	1359150	14450	1,1
Itä-Uusimaa – Östra Nyland	93853	46295	47558	92933	920	1,0
Varsinais-Suomi – Egentliga Finland	457789	221518	236271	455584	2205	0,5
Satakunta – Satakunta	229360	112548	116812	229966	-606	-0,3
Kanta-Häme – Egentliga Tavastland	169952	82909	87043	168381	1571	0,9
Pirkanmaa – Birkaland	472181	230898	241283	467921	4260	0,9
Päijät-Häme – Päijänne-Tavastland	199235	96247	102988	198975	260	0,1
Kymenlaakso – Kymmenedalen	184241	90539	93702	185196	-955	-0,5
Etelä-Karjala – Södra Karelen	135255	66888	68367	135604	-349	-0,3
Etelä-Savo – Södra Savolax	159492	78193	81299	160507	-1015	-0,6
Pohjois-Savo – Norra Savolax	249498	122897	126601	250064	-566	-0,2
Pohjois-Karjala – Norra Karelen	167519	83229	84290	168322	-803	-0,5
Keski-Suomi – Mellersta Finland	269636	132921	136715	268967	669	0,2
Etelä-Pohjanmaa – Södra Österbotten	193585	96005	97580	193812	-227	-0,1
Pohjanmaa – Österbotten	174211	86847	87364	173627	584	0,3
Keski-Pohjanmaa – Mellersta Österbotten	70672	34996	35676	70696	-24	0,0
Pohjois-Pohjanmaa – Norra Österbotten	380668	191436	189232	378006	2662	0,7
Kainuu – Kajanaland	84350	42257	42093	85303	-953	-1,1
Lappi – Lappland	184935	92731	92204	185800	-865	-0,5
AHVENANMAA – ÅLAND	26923	13352	13571	26766	157	0,6
Uudenmaan maakunta – Nylands landskap	1373600	661036	712564	1359150	14450	1,1
Pääkaupunkiseutu Huvudstadsregionen	997720	475462	522258	988347	9373	0,9
Esbo - Esbo	235019	115234	119785	231704	3315	1,4
Helsinki - Helsingfors	564521	263343	301178	560905	3616	0,6
Kauniainen - Grankulla	8469	4134	4335	8457	12	0,1
Vantaa - Vanda	189711	92751	96960	187281	2430	1,3
Hanko - Hangö	9725	4882	4843	9827	-102	-1,0
Hyvinkää - Hyvinge	44310	21511	22799	43848	462	1,1
Inkoo - Ingå	5378	2679	2699	5310	68	1,3
Järvenpää - Träskända	37629	18187	19442	37505	124	0,3
Karjaa - Karis	8953	4360	4593	8956	-3	0,0
Karjalohja - Karislojo	1465	731	734	1474	-9	-0,6
Karkkila - Högfors	8920	4409	4511	8807	113	1,3
Kerava - Kervo	32305	15808	16497	31544	761	2,4
Kirkkonummi - Kyrkslätt	34389	17220	17169	33581	808	2,4
Lohja - Lojo	36974	18283	18691	36585	389	1,1
Mäntsälä	18650	9233	9417	18226	424	2,3
Nummi-Pusula	5966	3013	2953	6002	-36	-0,6
Nurmijärvi	38006	18920	19086	37391	615	1,6
Pohja - Pojo	4885	2469	2416	4874	11	0,2
Pornainen - Borgnäs	4851	2433	2418	4760	91	1,9
Sammatti	1342	657	685	1300	42	3,2
Siuntio - Sjundeå	5578	2815	2763	5422	156	2,9
Tammisaari - Ekenäs	14693	7110	7583	14566	127	0,9
Tuusula - Tusby	35434	17734	17700	34890	544	1,6
Vihti - Vichtis	26427	13120	13307	25935	492	1,9
Itä-Uudenmaan maakunta – Östra Nylands landskap	93853	46295	47558	92933	920	1,0
Askola	4627	2323	2304	4555	72	1,6
Lapinjärvi - Lapträsk	2945	1470	1475	2937	8	0,3
Liljendal	1440	711	729	1465	-25	-1,7
Loviisa - Lovisa	7393	3586	3807	7381	12	0,2
Myrskylä - Mörskom	2050	1034	1016	2033	17	0,8

1) Ml. aluejärjestelyt 1.1.2007 katso sivu 5 - Inkl. områdesregleringarna 1.1.2007 se sidan 5

2) Prosenttia vuoden 2005 väkiluvusta - Procent av folkmängden år 2005

4. Väestö sukupuolen mukaan maakunnittain ja kunnittain 31.12.2006 sekä väestömäärän muutos vuonna 2006

Befolkningen efter kön, landskap och kommun 31.12.2006 samt förändringen av folkmängden år 2006

Maakunta – Landskap Kunta – Kommun	31.12.2006			31.12.2005 1) Totalt	Muutos 2006 2)	
	Yhteensä Totalt	Miehet Män	Naiset Kvinnor		Förändring 2006	%
Pernaja - Pernå	3994	2037	1957	3925	69	1,8
Porvoo - Borgå	47404	23163	24241	46982	422	0,9
Pukkila	2018	1004	1014	2024	-6	-0,3
Ruotsinpyhtää - Strömfors	2922	1495	1427	2912	10	0,3
Sipoo - Sibbo	19060	9472	9588	18719	341	1,8
Varsinais-Suomen maakunta - Egentliga Finlands landskap	457789	221518	236271	455584	2205	0,5
Alastaro	2979	1519	1460	2977	2	0,1
Askainen - Villnäs	941	477	464	940	1	0,1
Aura	3750	1850	1900	3699	51	1,4
Dragsfjärd	3348	1650	1698	3365	-17	-0,5
Halikko	9633	4737	4896	9593	40	0,4
Houtskari - Houtskär	654	346	308	670	-16	-2,4
Iniö	253	136	117	253	0	0,0
Kaarina - S:t Karins	22219	10744	11475	21943	276	1,3
Kemiö - Kimito	3275	1620	1655	3293	-18	-0,5
Kiikala	1854	959	895	1834	20	1,1
Kisko	1840	945	895	1876	-36	-1,9
Korppoo - Korpo	861	449	412	883	-22	-2,5
Koski Tl	2511	1243	1268	2528	-17	-0,7
Kustavi - Gustavs	912	441	471	930	-18	-1,9
Kuusjoki	1766	923	843	1755	11	0,6
Laitila	8526	4232	4294	8569	-43	-0,5
Lemu	1656	844	812	1635	21	1,3
Lieto - Lundo	15415	7699	7716	15103	312	2,1
Loimaa	13071	6286	6785	13098	-27	-0,2
Marttila	2073	1050	1023	2064	9	0,4
Masku	6182	3086	3096	6031	151	2,5
Mellilä	1206	624	582	1225	-19	-1,6
Merimasku	1599	813	786	1544	55	3,6
Muurila	1533	766	767	1461	72	4,9
Mynämäki	8009	3984	4025	8058	-49	-0,6
Naantali - Nådendal	14072	6753	7319	13960	112	0,8
Nauvo - Nagu	1454	740	714	1429	25	1,7
Nousiainen - Nousis	4633	2357	2276	4518	115	2,5
Oripää	1332	646	686	1335	-3	-0,2
Paimio - Pemar	10000	4992	5008	9876	124	1,3
Parainen - Pargas	12146	5947	6199	12063	83	0,7
Perniö - Bjärnä	5989	2960	3029	5999	-10	-0,2
Pertteli	3925	2023	1902	3903	22	0,6
Piikkiö - Pikis	7243	3607	3636	7024	219	3,1
Pyhäranta	2223	1123	1100	2218	5	0,2
Pöytyä	6231	3145	3086	6232	-1	0,0
Raisio - Reso	23967	11744	12223	23799	168	0,7
Rusko	3817	1898	1919	3781	36	1,0
Rymättylä - Rimito	2067	1069	998	2039	28	1,4
Salo	25500	12087	13413	25201	299	1,2
Sauvo - Sagu	2915	1476	1439	2931	-16	-0,5
Somero	9524	4716	4808	9606	-82	-0,9
Suomusjärvi	1299	652	647	1309	-10	-0,8
Särkisalo - Finby	743	381	362	741	2	0,3
Taivassalo - Tövsala	1748	879	869	1742	6	0,3
Tarvasjoki	1952	968	984	1960	-8	-0,4
Turku - Åbo	175354	82148	93206	174868	486	0,3
Uusikaupunki - Nystad	16059	7977	8082	16198	-139	-0,9
Vahto	1891	970	921	1873	18	1,0
Vehmaa	2468	1193	1275	2464	4	0,2

1) Ml. aluejärjestelyt 1.1.2007 katso sivu 5 - Inkl. områdesregleringarna 1.1.2007 se sidan 5

2) Prosenttia vuoden 2005 väkiluvusta - Procent av folkmängden år 2005

4. Väestö sukupuolen mukaan maakunnittain ja kunnittain 31.12.2006 sekä väestömäärän muutos vuonna 2006

Befolkningen efter kön, landskap och kommun 31.12.2006 samt förändringen av folkmängden år 2006

Maakunta – Landskap Kunta – Kommun	31.12.2006			31.12.2005 1) Totalt	Muutos 2006 2)	
	Yhteensä Totalt	Miehet Män	Naiset Kvinnor		Förändring 2006	%
Velkua	249	134	115	245	4	1,6
Västanfjärd	802	413	389	804	-2	-0,2
Yläne	2120	1097	1023	2139	-19	-0,9
Satakunnan maakunta - Satakunta landskap	229360	112548	116812	229966	-606	-0,3
Eura	9413	4673	4740	9449	-36	-0,4
Eurajoki - Euraâminne	5843	2947	2896	5834	9	0,2
Harjavalta	7700	3699	4001	7673	27	0,4
Honkajoki	1985	1046	939	2011	-26	-1,3
Huittinen	9055	4413	4642	9064	-9	-0,1
Jämijärvi	2161	1093	1068	2183	-22	-1,0
Kankaanpää	12578	6159	6419	12618	-40	-0,3
Karvia	2779	1441	1338	2825	-46	-1,6
Kiikoinen	1309	649	660	1291	18	1,4
Kiukainen	3356	1696	1660	3358	-2	-0,1
Kokemäki - Kumo	8277	4085	4192	8365	-88	-1,1
Köyliö - Kjulo	2907	1476	1431	2948	-41	-1,4
Lappi	3248	1664	1584	3267	-19	-0,6
Lavia	2162	1083	1079	2195	-33	-1,5
Luvia	3337	1683	1654	3325	12	0,4
Merikarvia - Sastmola	3494	1759	1735	3582	-88	-2,5
Nakkila	5768	2888	2880	5832	-64	-1,1
Noormarkku - Norrmark	6109	3033	3076	6116	-7	-0,1
Pomarkku - Påmark	2515	1284	1231	2528	-13	-0,5
Pori - Björneborg	76185	36667	39518	76144	41	0,1
Rauma - Raumo	37044	18083	18961	37114	-70	-0,2
Siikainen	1794	958	836	1800	-6	-0,3
Säkylä	4888	2388	2500	4937	-49	-1,0
Ulvila - Ulvsby	13767	6809	6958	13803	-36	-0,3
Vampula	1686	872	814	1704	-18	-1,1
Kanta-Hämeen maakunta - Egentliga Tavastlands landskap	169952	82909	87043	168381	1571	0,9
Forssa	17894	8677	9217	17918	-24	-0,1
Hattula	9445	4713	4732	9332	113	1,2
Hauho	3971	1980	1991	3947	24	0,6
Hausjärvi	8536	4310	4226	8419	117	1,4
Humppila	2582	1290	1292	2600	-18	-0,7
Hämeenlinna - Tavastehus	47904	22482	25422	47335	569	1,2
Janakkala	16115	7981	8134	15871	244	1,5
Jokioinen - Jockis	5725	2824	2901	5754	-29	-0,5
Kalvola	3480	1711	1769	3461	19	0,5
Lammi	5584	2783	2801	5612	-28	-0,5
Loppi	8006	4085	3921	7964	42	0,5
Renko	2375	1220	1155	2352	23	1,0
Riihimäki	27503	13400	14103	27069	434	1,6
Tammela	6582	3310	3272	6505	77	1,2
Tuulos	1591	798	793	1564	27	1,7
Ypäjä	2659	1345	1314	2678	-19	-0,7
Pirkanmaan maakunta - Birkalands landskap	472181	230898	241283	467921	4260	0,9
Akaa	13964	6790	7174	13789	175	1,3
Hämeenkyrö - Tavastkyro	10238	5131	5107	10186	52	0,5
Ikaalinen - Ikaalis	7511	3672	3839	7547	-36	-0,5
Juupajoki	2205	1109	1096	2224	-19	-0,9
Kangasala	27303	13493	13810	26807	496	1,9

1) Ml. aluejärjestelyt 1.1.2007 katso sivu 5 - Inkl. områdesregleringarna 1.1.2007 se sidan 5

2) Prosenttia vuoden 2005 väkiluvusta - Procent av folkmängden år 2005

4. Väestö sukupuolen mukaan maakunnittain ja kunnittain 31.12.2006 sekä väestömäärän muutos vuonna 2006

Befolkningen efter kön, landskap och kommun 31.12.2006 samt förändringen av folkmängden år 2006

Maakunta – Landskap Kunta – Kommun	31.12.2006			31.12.2005 1) Totalt	Muutos 2006 Förändring 2006	2) %
	Yhteensä Totalt	Miehet Män	Naiset Kvinnor			
Kihniö	2305	1173	1132	2353	-48	-2,0
Kuhmalampi	1104	571	533	1120	-16	-1,4
Kuru	2784	1438	1346	2761	23	0,8
Kylmäkoski	2622	1386	1236	2633	-11	-0,4
Lempäälä	18702	9338	9364	18248	454	2,5
Mouhijärvi	3036	1533	1503	3014	22	0,7
Mänttä	6459	3116	3343	6525	-66	-1,0
Nokia	29740	14605	15135	29147	593	2,0
Orivesi	9486	4620	4866	9537	-51	-0,5
Parkano	7213	3609	3604	7340	-127	-1,7
Pirkkala - Birkala	15268	7590	7678	14875	393	2,6
Punkalaidun	3423	1716	1707	3450	-27	-0,8
Päikkälä	6895	3473	3422	6861	34	0,5
Ruovesi	5314	2686	2628	5398	-84	-1,6
Tampere - Tammerfors	206368	99122	107246	204337	2031	1,0
Urjala	5513	2754	2759	5565	-52	-0,9
Valkeakoski	20394	9968	10426	20408	-14	-0,1
Vammala	16628	8095	8533	16587	41	0,2
Vesilahti	3949	2024	1925	3831	118	3,1
Vilppula	5422	2692	2730	5457	-35	-0,6
Virrat - Viridis	7778	3876	3902	7851	-73	-0,9
Ylöjärvi	25682	12872	12810	25115	567	2,3
Äetsä	4875	2446	2429	4955	-80	-1,6
Päijät-Hämeen maakunta - Päijänne-Tavastlands landskap	199235	96247	102988	198975	260	0,1
Artjärvi - Artsjö	1531	776	755	1540	-9	-0,6
Asikkala	8597	4248	4349	8560	37	0,4
Hartola	3572	1771	1801	3671	-99	-2,7
Heinola	20604	10008	10596	20729	-125	-0,6
Hollola	21292	10530	10762	21199	93	0,4
Hämeenkoski	2149	1091	1058	2191	-42	-1,9
Kärkölä	4953	2506	2447	4974	-21	-0,4
Lahti - Lahtis	98766	46561	52205	98413	353	0,4
Nastola	14871	7443	7428	14790	81	0,5
Orimattila	14674	7206	7468	14614	60	0,4
Padasjoki	3597	1800	1797	3639	-42	-1,2
Sysmä	4629	2307	2322	4655	-26	-0,6
Kymenlaakson maakunta - Kymmenedalens landskap	184241	90539	93702	185196	-955	-0,5
Anjalankoski	16788	8446	8342	16930	-142	-0,8
Elimäki	8327	4199	4128	8346	-19	-0,2
Hamina - Fredrikshamn	21826	10786	11040	21957	-131	-0,6
Iitti	7246	3567	3679	7265	-19	-0,3
Jaala	1866	969	897	1928	-62	-3,2
Kotka	54607	26862	27745	54838	-231	-0,4
Kouvola	30783	14447	16336	31054	-271	-0,9
Kuusankoski	20178	9818	10360	20247	-69	-0,3
Miehikkälä	2413	1228	1185	2433	-20	-0,8
Pyhtää - Pyttis	5141	2553	2588	5138	3	0,1
Valkeala	11455	5846	5609	11419	36	0,3
Virolahti	3611	1818	1793	3641	-30	-0,8

1) Ml. aluejärjestelyt 1.1.2007 katso sivu 5 - Inkl. områdesregleringarna 1.1.2007 se sidan 5

2) Prosenttia vuoden 2005 väkiluvusta - Procent av folkmängden år 2005

4. Väestö sukupuolen mukaan maakunnittain ja kunnittain 31.12.2006 sekä väestömäärän muutos vuonna 2006

Befolkningen efter kön, landskap och kommun 31.12.2006 samt förändringen av folkmängden år 2006

Maakunta – Landskap Kunta – Kommun	31.12.2006			31.12.2005 1)	Muutos 2006 2)	
	Yhteensä Totalt	Miehet Män	Naiset Kvinnor	Yhteensä Totalt	Förändring 2006	%
Etelä-Karjalan maakunta - Södra Karelen landskap	135255	66888	68367	135604	-349	-0,3
Imatra	29385	14288	15097	29529	-144	-0,5
Joutseno	10851	5447	5404	10849	2	0,0
Lappeenranta - Villmanstrand	59118	28985	30133	59073	45	0,1
Lemi	3052	1618	1434	3107	-55	-1,8
Luumäki	5216	2640	2576	5297	-81	-1,5
Parikkala	6151	3083	3068	6227	-76	-1,2
Rautjärvi	4221	2086	2135	4273	-52	-1,2
Ruokolahti	5882	2977	2905	5897	-15	-0,3
Savitaipale	4132	2084	2048	4126	6	0,1
Suomenniemi	814	426	388	818	-4	-0,5
Taipalsaari	4962	2504	2458	4895	67	1,4
Ylämaa	1471	750	721	1513	-42	-2,8
Etelä-Savon maakunta - Södra Savolax landskap	159492	78193	81299	160507	-1015	-0,6
Enonkoski	1696	853	843	1713	-17	-1,0
Heinävesi	4239	2179	2060	4311	-72	-1,7
Hirvensalmi	2569	1308	1261	2579	-10	-0,4
Joroinen - Jorois	5596	2820	2776	5619	-23	-0,4
Juva	7324	3646	3678	7369	-45	-0,6
Kangasniemi	6215	3127	3088	6251	-36	-0,6
Kerimäki	5862	2953	2909	5922	-60	-1,0
Mikkeli - S:t Michel	48835	23664	25171	48806	29	0,1
Mäntyharju	6701	3300	3401	6862	-161	-2,3
Pertunmaa	2059	1058	1001	2102	-43	-2,0
Pieksämäki	20746	10081	10665	20966	-220	-1,0
Punkaharju	4028	2041	1987	4073	-45	-1,1
Puumala	2758	1395	1363	2807	-49	-1,7
Rantasalmi	4321	2176	2145	4371	-50	-1,1
Ristiina	5070	2579	2491	5104	-34	-0,7
Savonlinna - Nyslott	27118	12812	14306	27239	-121	-0,4
Savonranta	1206	629	577	1217	-11	-0,9
Sulkava	3149	1572	1577	3196	-47	-1,5
Pohjois-Savon maakunta - Norra Savolax landskap	249498	122897	126601	250064	-566	-0,2
Iisalmi - Idensalmi	22319	10879	11440	22482	-163	-0,7
Juankoski	5508	2796	2712	5583	-75	-1,3
Kaavi	3552	1784	1768	3596	-44	-1,2
Karttula	3549	1835	1714	3523	26	0,7
Keitele	2692	1380	1312	2760	-68	-2,5
Kiuruvesi	9639	4778	4861	9745	-106	-1,1
Kuopio	90960	43395	47565	90726	234	0,3
Lapinlahti	7552	3757	3795	7513	39	0,5
Leppävirta	10921	5490	5431	10967	-46	-0,4
Maaninka	3853	1949	1904	3781	72	1,9
Nilsjä	6547	3346	3201	6595	-48	-0,7
Pielavesi	5367	2758	2609	5482	-115	-2,1
Rautalampi	3603	1811	1792	3678	-75	-2,0
Rautavaara	2061	1114	947	2090	-29	-1,4
Siilinjärvi	20609	10295	10314	20271	338	1,7
Sonkajärvi	4900	2522	2378	4951	-51	-1,0
Suonenjoki	7741	3838	3903	7766	-25	-0,3
Tervo	1790	931	859	1835	-45	-2,5
Tuusniemi	2983	1532	1451	2998	-15	-0,5
Varkaus	23643	11698	11945	23946	-303	-1,3

1) Ml. aluejärjestelyt 1.1.2007 katso sivu 5 - Inkl. områdesregleringarna 1.1.2007 se sidan 5

2) Prosenttia vuoden 2005 väkiluvusta - Procent av folkmängden år 2005

4. Väestö sukupuolen mukaan maakunnittain ja kunnittain 31.12.2006 sekä väestömäärän muutos vuonna 2006

Befolkningen efter kön, landskap och kommun 31.12.2006 samt förändringen av folkmängden år 2006

Maakunta – Landskap Kunta – Kommun	31.12.2006			31.12.2005 1) Totalt	Muutos 2006 2)	
	Yhteensä Totalt	Miehet Män	Naiset Kvinnor		Förändring 2006	%
Varpaisjärvi	3066	1596	1470	3068	-2	-0,1
Vesanto	2548	1295	1253	2583	-35	-1,4
Vieremä	4095	2118	1977	4125	-30	-0,7
Pohjois-Karjalan maakunta - Norra Karelen landskap	167519	83229	84290	168322	-803	-0,5
Eno	6721	3468	3253	6764	-43	-0,6
Ilomantsi - Ilomants	6313	3174	3139	6422	-109	-1,7
Joensuu	57797	27576	30221	57858	-61	-0,1
Juuka	5940	3057	2883	6034	-94	-1,6
Kesälahti	2649	1344	1305	2667	-18	-0,7
Kitee	9667	4854	4813	9795	-128	-1,3
Kontiolahti	12996	6620	6376	12768	228	1,8
Lieksa	13505	6820	6685	13722	-217	-1,6
Liperi	11850	5973	5877	11750	100	0,9
Nurmes	8950	4481	4469	9151	-201	-2,2
Outokumpu	7743	3846	3897	7758	-15	-0,2
Polvijärvi	4941	2530	2411	5008	-67	-1,3
Pyhäselkä	7735	3967	3768	7670	65	0,8
Rääkkylä	2778	1448	1330	2838	-60	-2,1
Tohmajärvi	5346	2740	2606	5446	-100	-1,8
Valtimo	2588	1331	1257	2671	-83	-3,1
Keski-Suomen maakunta - Mellersta Finlands landskap	269636	132921	136715	268967	669	0,2
Hankasalmi	5556	2774	2782	5588	-32	-0,6
Joutsa	4053	2021	2032	4058	-5	-0,1
Jyväskylä	84739	40338	44401	84434	305	0,4
Jyväskylän mlk - Jyväskylä lk	35452	17733	17719	34774	678	1,9
Jämsä	16132	8002	8130	16229	-97	-0,6
Jämsänkoski	7480	3772	3708	7490	-10	-0,1
Kannonkoski	1645	831	814	1627	18	1,1
Karstula	4739	2364	2375	4801	-62	-1,3
Keuruu	11005	5353	5652	11180	-175	-1,6
Kinnula	1901	1036	865	1933	-32	-1,7
Kivijärvi	1441	731	710	1424	17	1,2
Konnevesi	3057	1562	1495	3099	-42	-1,4
Korpilahti	5030	2506	2524	4997	33	0,7
Kuhmoinen	2731	1349	1382	2805	-74	-2,6
Kyyjärvi	1612	821	791	1646	-34	-2,1
Laukaa	17385	8714	8671	17193	192	1,1
Leivonmäki	1134	592	542	1155	-21	-1,8
Luhanka	847	441	406	881	-34	-3,9
Multia	1994	1026	968	2020	-26	-1,3
Muurame	8881	4462	4419	8672	209	2,4
Petäjävesi	3748	1936	1812	3703	45	1,2
Pihtipudas	4843	2412	2431	4917	-74	-1,5
Pylkönmäki	974	490	484	1007	-33	-3,3
Saarijärvi	9955	4901	5054	10041	-86	-0,9
Toivakka	2359	1207	1152	2353	6	0,3
Uurainen	3157	1626	1531	3137	20	0,6
Viitasaari	7445	3744	3701	7458	-13	-0,2
Äänekoski	20341	10177	10164	20345	-4	0,0

1) Ml. aluejärjestelyt 1.1.2007 katso sivu 5 - Inkl. områdesregleringarna 1.1.2007 se sidan 5

2) Prosenttia vuoden 2005 väkiluvusta - Procent av folkmängden år 2005

4. Väestö sukupuolen mukaan maakunnittain ja kunnittain 31.12.2006 sekä väestömäärän muutos vuonna 2006

Befolkningen efter kön, landskap och kommun 31.12.2006 samt förändringen av folkmängden år 2006

Maakunta – Landskap Kunta – Kommun	31.12.2006			31.12.2005 1) Totalt	Muutos 2006 Förändring 2006	2) %
	Yhteensä Totalt	Miehet Män	Naiset Kvinnor			
Etelä-Pohjanmaan maakunta - Södra Österbottens landskap	193585	96005	97580	193812	-227	-0,1
Alahärmä	4771	2436	2335	4817	-46	-1,0
Alajärvi	8854	4453	4401	8980	-126	-1,4
Alavus	9543	4766	4777	9631	-88	-0,9
Evijärvi	2854	1464	1390	2916	-62	-2,1
Ilmajoki	11532	5820	5712	11496	36	0,3
Isojoki - Storå	2540	1296	1244	2552	-12	-0,5
Jalasjärvi	8532	4274	4258	8631	-99	-1,1
Jurva	4434	2232	2202	4486	-52	-1,2
Karjajoki - Bötom	1617	822	795	1673	-56	-3,3
Kauhajoki	14457	7282	7175	14465	-8	-0,1
Kauhava	7965	3914	4051	8026	-61	-0,8
Kortesjärvi	2356	1202	1154	2384	-28	-1,2
Kuortane	4167	2112	2055	4185	-18	-0,4
Kurikka	10510	5223	5287	10533	-23	-0,2
Lappajärvi	3608	1758	1850	3670	-62	-1,7
Lapua - Lappo	14100	6981	7119	14081	19	0,1
Lehtimäki	1914	944	970	1930	-16	-0,8
Nurmo	12303	6141	6162	11968	335	2,8
Seinäjoki	36751	17408	19343	36409	342	0,9
Soini	2580	1330	1250	2614	-34	-1,3
Teuva - Östermark	6158	3096	3062	6220	-62	-1,0
Töysä	3248	1627	1621	3237	11	0,3
Vimpeli	3387	1718	1669	3414	-27	-0,8
Ylihärmä	2985	1468	1517	3021	-36	-1,2
Ylistaro	5562	2802	2760	5588	-26	-0,5
Ähtäri - Etseri	6857	3436	3421	6885	-28	-0,4
Pohjanmaan maakunta - Österbottens landskap	174211	86847	87364	173627	584	0,3
Isokyrö - Storkyro	5041	2508	2533	5044	-3	-0,1
Kaskinen - Kaskö	1505	758	747	1482	23	1,6
Korsnäs	2205	1138	1067	2208	-3	-0,1
Kristiinankaupunki - Kristinestad	7514	3769	3745	7662	-148	-1,9
Kruunupyö - Kronoby	6700	3350	3350	6800	-100	-1,5
Laihia - Laihela	7665	3820	3845	7564	101	1,3
Luoto - Larsmo	4473	2309	2164	4393	80	1,8
Maalahti - Malax	5519	2818	2701	5542	-23	-0,4
Mustasaari - Korsholm	17641	8885	8756	17369	272	1,6
Närpiö - Närpes	9432	4785	4647	9463	-31	-0,3
Oravainen - Oravais	2155	1111	1044	2193	-38	-1,7
Pedersören kunta - Pedersöre	10623	5373	5250	10566	57	0,5
Pietarsaari - Jakobstad	19557	9564	9993	19521	36	0,2
Uusikaarlepyy - Nykarleby	7404	3795	3609	7375	29	0,4
Vaasa - Vasa	57622	28224	29398	57241	381	0,7
Vähäkyrö - Lillkyro	4647	2394	2253	4648	-1	0,0
Vöyri-Maksamaa - Vörå-Maxmo	4508	2246	2262	4556	-48	-1,1
Keski-Pohjanmaan maakunta - Mellersta Österbottens landskap	70672	34996	35676	70696	-24	0,0
Halsua	1405	723	682	1441	-36	-2,5
Himanka	3040	1524	1516	3084	-44	-1,4
Kannus	5892	2905	2987	5937	-45	-0,8
Kaustinen - Kaustby	4332	2197	2135	4348	-16	-0,4
Kokkola - Karleby	36516	17757	18759	36267	249	0,7

1) Ml. aluejärjestelyt 1.1.2007 katso sivu 5 - Inkl. områdesregleringarna 1.1.2007 se sidan 5

2) Prosenttia vuoden 2005 väkiluvusta - Procent av folkmängden år 2005

4. Väestö sukupuolen mukaan maakunnittain ja kunnittain 31.12.2006 sekä väestömäärän muutos vuonna 2006

Befolkningen efter kön, landskap och kommun 31.12.2006 samt förändringen av folkmängden år 2006

Maakunta – Landskap Kunta – Kommun	31.12.2006			31.12.2005 1) Totalt	Muutos 2006 2)	
	Yhteensä Totalt	Miehet Män	Naiset Kvinnor		Förändring 2006	%
Kälviä - Kelviä	4521	2288	2233	4483	38	0,8
Lestijärvi	942	474	468	955	-13	-1,4
Lohtaja - Lochteå	2832	1415	1417	2882	-50	-1,7
Perho	3004	1540	1464	3044	-40	-1,3
Toholampi	3643	1826	1817	3667	-24	-0,7
Ullava	1005	522	483	995	10	1,0
Veteli - Vetil	3540	1825	1715	3593	-53	-1,5
Pohjois-Pohjanmaan maakunta - Norra Österbottens landskap	380668	191436	189232	378006	2662	0,7
Alavieska	2827	1440	1387	2854	-27	-0,9
Haapajärvi	7848	3971	3877	7882	-34	-0,4
Haapavesi	7529	3865	3664	7680	-151	-2,0
Hailuoto - Karlö	998	525	473	964	34	3,5
Haukipudas	17810	8993	8817	17409	401	2,3
Ii	8981	4651	4330	8868	113	1,3
Kalajoki	9278	4717	4561	9198	80	0,9
Kempele	14917	7535	7382	14475	442	3,1
Kestilä	1621	838	783	1664	-43	-2,6
Kiiminki	12351	6263	6088	12108	243	2,0
Kuusamo	17000	8639	8361	17113	-113	-0,7
Kärsämäki	3000	1526	1474	3025	-25	-0,8
Liminka - Limingo	7963	4089	3874	7484	479	6,4
Lumijoki	1890	964	926	1856	34	1,8
Merijärvi	1264	680	584	1273	-9	-0,7
Muhos	8472	4294	4178	8240	232	2,8
Nivala	10950	5589	5361	10889	61	0,6
Oulainen	8086	3918	4168	8101	-15	-0,2
Oulu - Uleåborg	130178	63484	66694	128962	1216	0,9
Oulunsalo	9291	4761	4530	9319	-28	-0,3
Piippola	1303	684	619	1337	-34	-2,5
Pudasjärvi	9217	4814	4403	9380	-163	-1,7
Pulkkila	1611	849	762	1632	-21	-1,3
Pyhäjoki	3430	1777	1653	3478	-48	-1,4
Pyhäjärvi	6244	3209	3035	6271	-27	-0,4
Pyhäntä	1799	926	873	1834	-35	-1,9
Raahe - Brahestad	22399	11391	11008	22408	-9	0,0
Rantsila	2040	1103	937	2055	-15	-0,7
Reisjärvi	3065	1584	1481	3106	-41	-1,3
Sievi	5213	2659	2554	5192	21	0,4
Siikajoki	5827	3012	2815	5808	19	0,3
Taivalkoski	4663	2491	2172	4728	-65	-1,4
Tyrnävä	5916	3037	2879	5732	184	3,2
Utajärvi	3188	1667	1521	3223	-35	-1,1
Vihanti	3272	1688	1584	3338	-66	-2,0
Yli-Ii	2242	1146	1096	2279	-37	-1,6
Ylikiiminki	3414	1860	1554	3359	55	1,6
Ylivieska	13571	6797	6774	13482	89	0,7
Kainuun maakunta - Kajanalands landskap	84350	42257	42093	85303	-953	-1,1
Hyrnsalmi	3015	1545	1470	3096	-81	-2,6
Kajaani - Kajana	38027	18567	19460	38217	-190	-0,5
Kuhmo	10072	5235	4837	10271	-199	-1,9
Paltamo	4093	2102	1991	4183	-90	-2,2
Puolanka	3337	1738	1599	3408	-71	-2,1

1) Ml. aluejärjestelyt 1.1.2007 katso sivu 5 - Inkl. områdesregleringarna 1.1.2007 se sidan 5

2) Prosenttia vuoden 2005 väkiluvusta - Procent av folkmängden år 2005

4. Väestö sukupuolen mukaan maakunnittain ja kunnittain 31.12.2006 sekä väestömäärän muutos vuonna 2006

Befolkningen efter kön, landskap och kommun 31.12.2006 samt förändringen av folkmängden år 2006

Maakunta – Landskap Kunta – Kommun	31.12.2006			31.12.2005 1)	Muutos 2006 2)	
	Yhteensä Totalt	Miehet Män	Naiset Kvinnor	Yhteensä Totalt	Förändring 2006	%
Ristijärvi	1608	837	771	1626	-18	-1,1
Sotkamo	10738	5344	5394	10713	25	0,2
Suomussalmi	9848	5019	4829	10071	-223	-2,2
Vaala	3612	1870	1742	3718	-106	-2,9
Lapin maakunta - Lapplands landskap	184935	92731	92204	185800	-865	-0,5
Enontekiö - Enontekis	1997	1064	933	2000	-3	-0,2
Inari - Enare	6986	3663	3323	7043	-57	-0,8
Kemi	22771	11228	11543	22831	-60	-0,3
Kemijärvi	9065	4591	4474	9293	-228	-2,5
Keminmaa	8829	4412	4417	8926	-97	-1,1
Kittilä	5887	2986	2901	5840	47	0,8
Kolari	3792	1963	1829	3828	-36	-0,9
Muonio	2403	1214	1189	2418	-15	-0,6
Pelkosenniemi	1076	593	483	1113	-37	-3,3
Pello	4361	2225	2136	4477	-116	-2,6
Posio	4200	2197	2003	4247	-47	-1,1
Ranua	4632	2426	2206	4715	-83	-1,8
Rovaniemi	58099	28113	29986	57835	264	0,5
Salla	4479	2384	2095	4571	-92	-2,0
Savukoski	1266	686	580	1303	-37	-2,8
Simo	3597	1842	1755	3621	-24	-0,7
Sodankylä	9081	4715	4366	9216	-135	-1,5
Tervola	3659	1890	1769	3679	-20	-0,5
Tornio - Torneå	22299	11225	11074	22297	2	0,0
Utsjoki	1361	762	599	1363	-2	-0,1
Ylitornio - Övertorneå	5095	2552	2543	5184	-89	-1,7
AHVENANMAA - ÅLAND	26923	13352	13571	26766	157	0,6
Ahvenanmaa - Åland	26923	13352	13571	26766	157	0,6
Brändö	520	285	235	519	1	0,2
Eckerö	929	466	463	925	4	0,4
Finström	2464	1226	1238	2441	23	0,9
Föglö	583	302	281	596	-13	-2,2
Geta	448	225	223	444	4	0,9
Hammarland	1423	728	695	1384	39	2,8
Jomala	3664	1872	1792	3614	50	1,4
Kumlinge	359	192	167	355	4	1,1
Kökar	298	161	137	303	-5	-1,7
Lemland	1731	902	829	1695	36	2,1
Lumparland	387	195	192	387	0	0,0
Maarianhamina - Mariehamn	10824	5141	5683	10780	44	0,4
Saltvik	1706	853	853	1739	-33	-1,9
Sottunga	120	56	64	127	-7	-5,5
Sund	1033	527	506	1031	2	0,2
Vårdö	434	221	213	426	8	1,9

1) Ml. aluejärjestelyt 1.1.2007 katso sivu 5 - Inkl. områdesregleringarna 1.1.2007 se sidan 5

2) Prosenttia vuoden 2005 väkiluvusta - Procent av folkmängden år 2005

5. Kunnat väestömäärän mukaisessa suuruusjärjestyksessä 31.12.2006 sekä väestömäärän muutos vuonna 2006

Kommuner i storleksordning efter folkmängd 31.12.2006 samt förändringen av folkmängden år 2006

Järj. nro Ordn. nr	Kunta Kommun	Väkiluku 31.12.		Muutos 2006 2)	
		Folkmängd 31.12.		Förändring 2006	
		2006	2005 1)		%
	Koko maa – Hela landet	5276955	5255580	21375	0,4
1	Helsinki - Helsingfors	564521	560905	3616	0,6
2	Espoo - Esbo	235019	231704	3315	1,4
3	Tampere - Tammerfors	206368	204337	2031	1,0
4	Vantaa - Vanda	189711	187281	2430	1,3
5	Turku - Åbo	175354	174868	486	0,3
6	Oulu - Uleåborg	130178	128962	1216	0,9
7	Lahti - Lahtis	98766	98413	353	0,4
8	Kuopio	90960	90726	234	0,3
9	Jyväskylä	84739	84434	305	0,4
10	Pori - Björneborg	76185	76144	41	0,1
11	Lappeenranta - Villmanstrand	59118	59073	45	0,1
12	Rovaniemi	58099	57835	264	0,5
13	Joensuu	57797	57858	-61	-0,1
14	Vaasa - Vasa	57622	57241	381	0,7
15	Kotka	54607	54838	-231	-0,4
16	Mikkeli - S:t Michel	48835	48806	29	0,1
17	Hämeenlinna - Tavastehus	47904	47335	569	1,2
18	Porvoo - Borgå	47404	46982	422	0,9
19	Hyvinkää - Hyvinge	44310	43848	462	1,1
20	Kajaani - Kajana	38027	38217	-190	-0,5
21	Nurmijärvi	38006	37391	615	1,6
22	Järvenpää - Träskända	37629	37505	124	0,3
23	Rauma - Raumo	37044	37114	-70	-0,2
24	Lohja - Lojo	36974	36585	389	1,1
25	Seinäjoki	36751	36409	342	0,9
26	Kokkola - Karleby	36516	36267	249	0,7
27	Jyväskylän mlk - Jyväskylä lk	35452	34774	678	1,9
28	Tuusula - Tusby	35434	34890	544	1,6
29	Kirkkonummi - Kyrkslätt	34389	33581	808	2,4
30	Kerava - Kervo	32305	31544	761	2,4
31	Kouvola	30783	31054	-271	-0,9
32	Nokia	29740	29147	593	2,0
33	Imatra	29385	29529	-144	-0,5
34	Riihimäki	27503	27069	434	1,6
35	Kangasala	27303	26807	496	1,9
36	Savonlinna - Nyslott	27118	27239	-121	-0,4
37	Vihti - Vichtis	26427	25935	492	1,9
38	Ylöjärvi	25682	25115	567	2,3
39	Salo	25500	25201	299	1,2
40	Raisio - Reso	23967	23799	168	0,7
41	Varkaus	23643	23946	-303	-1,3
42	Kemi	22771	22831	-60	-0,3
43	Raahe - Brahestad	22399	22408	-9	0,0
44	Iisalmi - Idensalmi	22319	22482	-163	-0,7
45	Tornio - Torneå	22299	22297	2	0,0
46	Kaarina - S:t Karins	22219	21943	276	1,3
47	Hamina - Fredrikshamn	21826	21957	-131	-0,6
48	Hollola	21292	21199	93	0,4
49	Pieksämäki	20746	20966	-220	-1,0
50	Siilinjärvi	20609	20271	338	1,7

1) Ml. aluejärjestelyt 1.1.2007 katso sivu 5 - Inkl. områdesregleringarna 1.1.2007 se sidan 5

2) Prosenttia vuoden 2005 väkiluvusta - Procent av folkmängden år 2005

5. Kunnat väestömäärän mukaisessa suuruusjärjestyksessä 31.12.2006 sekä väestömäärän muutos vuonna 2006
 Kommuner i storleksordning efter folkmängd 31.12.2006 samt förändringen av folkmängden år 2006

Järj. nro Ordn. nr	Kunta Kommun	Väkiluku 31.12.		Muutos 2006 2)	
		Folkmängd 31.12.		Förändring 2006	
		2006	2005 1)		%
51	Heinola	20604	20729	-125	-0,6
52	Valkeakoski	20394	20408	-14	-0,1
53	Äänekoski	20341	20345	-4	0,0
54	Kuusankoski	20178	20247	-69	-0,3
55	Pietarsaari - Jakobstad	19557	19521	36	0,2
56	Sipoo - Sibbo	19060	18719	341	1,8
57	Lempäälä	18702	18248	454	2,5
58	Mäntsälä	18650	18226	424	2,3
59	Forssa	17894	17918	-24	-0,1
60	Haukipudas	17810	17409	401	2,3
61	Mustasaari - Korsholm	17641	17369	272	1,6
62	Laukaa	17385	17193	192	1,1
63	Kuusamo	17000	17113	-113	-0,7
64	Anjalankoski	16788	16930	-142	-0,8
65	Vammala	16628	16587	41	0,2
66	Jämsä	16132	16229	-97	-0,6
67	Janakkala	16115	15871	244	1,5
68	Uusikaupunki - Nystad	16059	16198	-139	-0,9
69	Lieto - Lundo	15415	15103	312	2,1
70	Pirkkala - Birkala	15268	14875	393	2,6
71	Kempele	14917	14475	442	3,1
72	Nastola	14871	14790	81	0,5
73	Tammisaari - Ekenäs	14693	14566	127	0,9
74	Orimattila	14674	14614	60	0,4
75	Kauhajoki	14457	14465	-8	-0,1
76	Lapua - Lappo	14100	14081	19	0,1
77	Naantali - Nädendal	14072	13960	112	0,8
78	Akaa	13964	13789	175	1,3
79	Ulvila - Ulvsby	13767	13803	-36	-0,3
80	Ylivieska	13571	13482	89	0,7
81	Liekka	13505	13722	-217	-1,6
82	Loimaa	13071	13098	-27	-0,2
83	Kontiolahti	12996	12768	228	1,8
84	Kankaanpää	12578	12618	-40	-0,3
85	Kiiminki	12351	12108	243	2,0
86	Nurmo	12303	11968	335	2,8
87	Parainen - Pargas	12146	12063	83	0,7
88	Liperi	11850	11750	100	0,9
89	Ilmajoki	11532	11496	36	0,3
90	Valkeala	11455	11419	36	0,3
91	Keuruu	11005	11180	-175	-1,6
92	Nivala	10950	10889	61	0,6
93	Leppävirta	10921	10967	-46	-0,4
94	Joutseno	10851	10849	2	0,0
95	Maarianhamina - Mariehamn	10824	10780	44	0,4
96	Sotkamo	10738	10713	25	0,2
97	Pedersören kunta - Pedersöre	10623	10566	57	0,5
98	Kurikka	10510	10533	-23	-0,2
99	Hämeenkyrö - Tavastkyro	10238	10186	52	0,5
100	Kuhmo	10072	10271	-199	-1,9

1) Ml. aluejärjestelyt 1.1.2007 katso sivu 5 - Inkl. områdesregleringarna 1.1.2007 se sidan 5

2) Prosenttia vuoden 2005 väkiluvusta - Procent av folkmängden år 2005

5. Kunnat väestömäärän mukaisessa suuruusjärjestyksessä 31.12.2006 sekä väestömäärän muutos vuonna 2006

Kommuner i storleksordning efter folkmängd 31.12.2006 samt förändringen av folkmängden år 2006

Järj. nro Ordn. nr	Kunta Kommun	Väkiluku 31.12.		Muutos 2006 2)	
		Folkmängd 31.12.		Förändring 2006	
		2006	2005 1)		%
101	Paimio - Pemar	10000	9876	124	1,3
102	Saarijärvi	9955	10041	-86	-0,9
103	Suomussalmi	9848	10071	-223	-2,2
104	Hanko - Hangö	9725	9827	-102	-1,0
105	Kitee	9667	9795	-128	-1,3
106	Kiuruvesi	9639	9745	-106	-1,1
107	Halikko	9633	9593	40	0,4
108	Alavus	9543	9631	-88	-0,9
109	Somero	9524	9606	-82	-0,9
110	Orivesi	9486	9537	-51	-0,5
111	Hattula	9445	9332	113	1,2
112	Närpiö - Närpes	9432	9463	-31	-0,3
113	Eura	9413	9449	-36	-0,4
114	Oulunsalo	9291	9319	-28	-0,3
115	Kalajoki	9278	9198	80	0,9
116	Pudasjärvi	9217	9380	-163	-1,7
117	Sodankylä	9081	9216	-135	-1,5
118	Kemijärvi	9065	9293	-228	-2,5
119	Huittinen	9055	9064	-9	-0,1
120	Ii	8981	8868	113	1,3
121	Karjaa - Karis	8953	8956	-3	0,0
122	Nurmes	8950	9151	-201	-2,2
123	Karkkila - Högfors	8920	8807	113	1,3
124	Muurame	8881	8672	209	2,4
125	Alajärvi	8854	8980	-126	-1,4
126	Keminmaa	8829	8926	-97	-1,1
127	Asikkala	8597	8560	37	0,4
128	Hausjärvi	8536	8419	117	1,4
129	Jalasjärvi	8532	8631	-99	-1,1
130	Laitila	8526	8569	-43	-0,5
131	Muhos	8472	8240	232	2,8
132	Kauniainen - Grankulla	8469	8457	12	0,1
133	Elimäki	8327	8346	-19	-0,2
134	Kokemäki - Kumo	8277	8365	-88	-1,1
135	Oulainen	8086	8101	-15	-0,2
136	Mynämäki	8009	8058	-49	-0,6
137	Loppi	8006	7964	42	0,5
138	Kauhava	7965	8026	-61	-0,8
139	Liminka - Limingo	7963	7484	479	6,4
140	Haapajärvi	7848	7882	-34	-0,4
141	Virrat - Virdois	7778	7851	-73	-0,9
142	Outokumpu	7743	7758	-15	-0,2
143	Suonenjoki	7741	7766	-25	-0,3
144	Pyhäselkä	7735	7670	65	0,8
145	Harjavalta	7700	7673	27	0,4
146	Laihia - Laihela	7665	7564	101	1,3
147	Lapinlahti	7552	7513	39	0,5
148	Haapavesi	7529	7680	-151	-2,0
149	Kristiinankaupunki - Kristinestad	7514	7662	-148	-1,9
150	Ikaalinen - Ikaalis	7511	7547	-36	-0,5

1) Ml. aluejärjestelyt 1.1.2007 katso sivu 5 - Inkl. områdesregleringarna 1.1.2007 se sidan 5

2) Prosenttia vuoden 2005 väkiluvusta - Procent av folkmängden år 2005

5. Kunnat väestömäärän mukaisessa suuruusjärjestyksessä 31.12.2006 sekä väestömäärän muutos vuonna 2006

Kommuner i storleksordning efter folkmängd 31.12.2006 samt förändringen av folkmängden år 2006

Järj. nro Ordn. nr	Kunta Kommun	Väkiluku 31.12.		Muutos 2006 2)	
		Folkmängd 31.12.		Förändring 2006	
		2006	2005 1)		%
151	Jämsänkoski	7480	7490	-10	-0,1
152	Viitasaari	7445	7458	-13	-0,2
153	Uusikaarlepyy - Nykarleby	7404	7375	29	0,4
154	Loviisa - Lovisa	7393	7381	12	0,2
155	Juva	7324	7369	-45	-0,6
156	Iitti	7246	7265	-19	-0,3
157	Piikkiö - Pikis	7243	7024	219	3,1
158	Parkano	7213	7340	-127	-1,7
159	Inari - Enare	6986	7043	-57	-0,8
160	Pälkäne	6895	6861	34	0,5
161	Ähtäri - Etseri	6857	6885	-28	-0,4
162	Eno	6721	6764	-43	-0,6
163	Mäntyharju	6701	6862	-161	-2,3
164	Kruunupyö - Kronoby	6700	6800	-100	-1,5
165	Tammela	6582	6505	77	1,2
166	Nilsia	6547	6595	-48	-0,7
167	Mänttä	6459	6525	-66	-1,0
168	Ilomantsi - Ilomants	6313	6422	-109	-1,7
169	Pyhäjärvi	6244	6271	-27	-0,4
170	Pöytyä	6231	6232	-1	0,0
171	Kangasniemi	6215	6251	-36	-0,6
172	Masku	6182	6031	151	2,5
173	Teuva - Östermark	6158	6220	-62	-1,0
174	Parikkala	6151	6227	-76	-1,2
175	Noormarkku - Norrmark	6109	6116	-7	-0,1
176	Perniö - Bjärnä	5989	5999	-10	-0,2
177	Nummi-Pusula	5966	6002	-36	-0,6
178	Juuka	5940	6034	-94	-1,6
179	Tyrnävä	5916	5732	184	3,2
180	Kannus	5892	5937	-45	-0,8
181	Kittilä	5887	5840	47	0,8
182	Ruokolahti	5882	5897	-15	-0,3
183	Kerimäki	5862	5922	-60	-1,0
184	Eurajoki - Euraáminne	5843	5834	9	0,2
185	Siikajoki	5827	5808	19	0,3
186	Nakkila	5768	5832	-64	-1,1
187	Jokioinen - Jockis	5725	5754	-29	-0,5
188	Joroinen - Jorois	5596	5619	-23	-0,4
189	Lammi	5584	5612	-28	-0,5
190	Siuntio - Sjundeå	5578	5422	156	2,9
191	Ylistaro	5562	5588	-26	-0,5
192	Hankasalmi	5556	5588	-32	-0,6
193	Maalahti - Malax	5519	5542	-23	-0,4
194	Urkala	5513	5565	-52	-0,9
195	Juankoski	5508	5583	-75	-1,3
196	Vilppula	5422	5457	-35	-0,6
197	Inkoo - Ingå	5378	5310	68	1,3
198	Pielavesi	5367	5482	-115	-2,1
199	Tohmajärvi	5346	5446	-100	-1,8
200	Ruovesi	5314	5398	-84	-1,6

1) Ml. aluejärjestelyt 1.1.2007 katso sivu 5 - Inkl. områdesregleringarna 1.1.2007 se sidan 5

2) Prosenttia vuoden 2005 väkiluvusta - Procent av folkmängden år 2005

5. Kunnat väestömäärän mukaisessa suuruusjärjestyksessä 31.12.2006 sekä väestömäärän muutos vuonna 2006

Kommuner i storleksordning efter folkmängd 31.12.2006 samt förändringen av folkmängden år 2006

Järj. nro Ordn. nr	Kunta Kommun	Väkiluku 31.12.		Muutos 2006 2)	
		Folkmängd 31.12.		Förändring 2006	
		2006	2005 1)		%
201	Luumäki	5216	5297	-81	-1,5
202	Sievi	5213	5192	21	0,4
203	Pyhtää - Pyttis	5141	5138	3	0,1
204	Ylitornio - Övertorneå	5095	5184	-89	-1,7
205	Ristiina	5070	5104	-34	-0,7
206	Isokyrö - Storkyro	5041	5044	-3	-0,1
207	Korpilahti	5030	4997	33	0,7
208	Taipalsaari	4962	4895	67	1,4
209	Kärkölä	4953	4974	-21	-0,4
210	Polvijärvi	4941	5008	-67	-1,3
211	Sonkajärvi	4900	4951	-51	-1,0
212	Säkylä	4888	4937	-49	-1,0
213	Pohja - Pojo	4885	4874	11	0,2
214	Äetsä	4875	4955	-80	-1,6
215	Pornainen - Borgnäs	4851	4760	91	1,9
216	Pihtipudas	4843	4917	-74	-1,5
217	Alahärmä	4771	4817	-46	-1,0
218	Karstula	4739	4801	-62	-1,3
219	Taivalkoski	4663	4728	-65	-1,4
220	Vähäkyrö - Lillkyro	4647	4648	-1	0,0
221	Nousiainen - Nousis	4633	4518	115	2,5
222	Ranua	4632	4715	-83	-1,8
223	Sysmä	4629	4655	-26	-0,6
224	Askola	4627	4555	72	1,6
225	Kälviä - Kelviä	4521	4483	38	0,8
226	Vöyri-Maksamaa - Vörå-Maxmo	4508	4556	-48	-1,1
227	Salla	4479	4571	-92	-2,0
228	Luoto - Larsmo	4473	4393	80	1,8
229	Jurva	4434	4486	-52	-1,2
230	Pello	4361	4477	-116	-2,6
231	Kaustinen - Kaustby	4332	4348	-16	-0,4
232	Rantasalmi	4321	4371	-50	-1,1
233	Heinävesi	4239	4311	-72	-1,7
234	Rautjärvi	4221	4273	-52	-1,2
235	Posio	4200	4247	-47	-1,1
236	Kuortane	4167	4185	-18	-0,4
237	Savitaipale	4132	4126	6	0,1
238	Vieremä	4095	4125	-30	-0,7
239	Paltamo	4093	4183	-90	-2,2
240	Joutsa	4053	4058	-5	-0,1
241	Punkaharju	4028	4073	-45	-1,1
242	Pernaja - Pernå	3994	3925	69	1,8
243	Hauho	3971	3947	24	0,6
244	Vesilahti	3949	3831	118	3,1
245	Perteli	3925	3903	22	0,6
246	Maaninka	3853	3781	72	1,9
247	Rusko	3817	3781	36	1,0
248	Kolari	3792	3828	-36	-0,9
249	Aura	3750	3699	51	1,4
250	Petäjävesi	3748	3703	45	1,2

1) Ml. aluejärjestelyt 1.1.2007 katso sivu 5 - Inkl. områdesregleringarna 1.1.2007 se sidan 5

2) Prosenttia vuoden 2005 väkiluvusta - Procent av folkmängden år 2005

5. Kunnat väestömäärän mukaisessa suuruusjärjestyksessä 31.12.2006 sekä väestömäärän muutos vuonna 2006
Kommuner i storleksordning efter folkmängd 31.12.2006 samt förändringen av folkmängden år 2006

Järj. nro Ordn. nr	Kunta Kommun	Väkiluku 31.12.		Muutos 2006 2)	
		Folkmängd 31.12.		Förändring 2006	
		2006	2005 1)		%
251	Jomala	3664	3614	50	1,4
252	Tervola	3659	3679	-20	-0,5
253	Toholampi	3643	3667	-24	-0,7
254	Vaala	3612	3718	-106	-2,9
255	Virolahti	3611	3641	-30	-0,8
256	Lappajärvi	3608	3670	-62	-1,7
257	Rautalampi	3603	3678	-75	-2,0
258	Padasjoki	3597	3639	-42	-1,2
259	Simo	3597	3621	-24	-0,7
260	Hartola	3572	3671	-99	-2,7
261	Kaavi	3552	3596	-44	-1,2
262	Karttula	3549	3523	26	0,7
263	Veteli - Vetil	3540	3593	-53	-1,5
264	Merikarvia - Sastmola	3494	3582	-88	-2,5
265	Kalvola	3480	3461	19	0,5
266	Pyhäjoki	3430	3478	-48	-1,4
267	Punkalaidun	3423	3450	-27	-0,8
268	Ylikiminki	3414	3359	55	1,6
269	Vimpeli	3387	3414	-27	-0,8
270	Kiukainen	3356	3358	-2	-0,1
271	Dragsfjärd	3348	3365	-17	-0,5
272	Puolanka	3337	3408	-71	-2,1
273	Luvia	3337	3325	12	0,4
274	Kemiö - Kimito	3275	3293	-18	-0,5
275	Vihanti	3272	3338	-66	-2,0
276	Lappi	3248	3267	-19	-0,6
277	Töysä	3248	3237	11	0,3
278	Utajärvi	3188	3223	-35	-1,1
279	Uurainen	3157	3137	20	0,6
280	Sulkava	3149	3196	-47	-1,5
281	Varpaisjärvi	3066	3068	-2	-0,1
282	Reisjärvi	3065	3106	-41	-1,3
283	Konnevesi	3057	3099	-42	-1,4
284	Lemi	3052	3107	-55	-1,8
285	Himanka	3040	3084	-44	-1,4
286	Mouhijärvi	3036	3014	22	0,7
287	Hyrnsalmi	3015	3096	-81	-2,6
288	Perho	3004	3044	-40	-1,3
289	Kärsämäki	3000	3025	-25	-0,8
290	Ylihärmä	2985	3021	-36	-1,2
291	Tuusniemi	2983	2998	-15	-0,5
292	Alastaro	2979	2977	2	0,1
293	Lapinjärvi - Lappträsk	2945	2937	8	0,3
294	Ruotsinpyhtää - Strömfors	2922	2912	10	0,3
295	Sauvo - Sagu	2915	2931	-16	-0,5
296	Köyliö - Kjulo	2907	2948	-41	-1,4
297	Evijärvi	2854	2916	-62	-2,1
298	Lohtaja - Lochteå	2832	2882	-50	-1,7
299	Alavieska	2827	2854	-27	-0,9
300	Kuru	2784	2761	23	0,8

1) MI. aluejärjestelyt 1.1.2007 katso sivu 5 - Inkl. områdesregleringarna 1.1.2007 se sidan 5

2) Prosenttia vuoden 2005 väkiluvusta - Procent av folkmängden år 2005

5. Kunnat väestömäärän mukaisessa suuruusjärjestyksessä 31.12.2006 sekä väestömäärän muutos vuonna 2006

Kommuner i storleksordning efter folkmängd 31.12.2006 samt förändringen av folkmängden år 2006

Järj. nro Ordn. nr	Kunta Kommun	Väkiluku 31.12.		Muutos 2006 2)	
		Folkmängd 31.12.		Förändring 2006	
		2006	2005 1)		%
301	Karvia	2779	2825	-46	-1,6
302	Rääkkylä	2778	2838	-60	-2,1
303	Puumala	2758	2807	-49	-1,7
304	Kuhmoinen	2731	2805	-74	-2,6
305	Keitele	2692	2760	-68	-2,5
306	Ypäjä	2659	2678	-19	-0,7
307	Kesälahti	2649	2667	-18	-0,7
308	Kylmäkoski	2622	2633	-11	-0,4
309	Valtimo	2588	2671	-83	-3,1
310	Humpiila	2582	2600	-18	-0,7
311	Soini	2580	2614	-34	-1,3
312	Hirvensalmi	2569	2579	-10	-0,4
313	Vesanto	2548	2583	-35	-1,4
314	Isojoki - Storå	2540	2552	-12	-0,5
315	Pomarkku - Pámark	2515	2528	-13	-0,5
316	Koski TI	2511	2528	-17	-0,7
317	Vehmaa	2468	2464	4	0,2
318	Finström	2464	2441	23	0,9
319	Miehikkälä	2413	2433	-20	-0,8
320	Muonio	2403	2418	-15	-0,6
321	Renko	2375	2352	23	1,0
322	Toivakka	2359	2353	6	0,3
323	Kortesjärvi	2356	2384	-28	-1,2
324	Kihniö	2305	2353	-48	-2,0
325	Yli-li	2242	2279	-37	-1,6
326	Pyhäranta	2223	2218	5	0,2
327	Juupajoki	2205	2224	-19	-0,9
328	Korsnäs	2205	2208	-3	-0,1
329	Lavia	2162	2195	-33	-1,5
330	Jämijärvi	2161	2183	-22	-1,0
331	Oravainen - Oravais	2155	2193	-38	-1,7
332	Hämeenkoski	2149	2191	-42	-1,9
333	Yläne	2120	2139	-19	-0,9
334	Marttila	2073	2064	9	0,4
335	Rymättylä - Rimito	2067	2039	28	1,4
336	Rautavaara	2061	2090	-29	-1,4
337	Pertunmaa	2059	2102	-43	-2,0
338	Myrskylä - Mörskom	2050	2033	17	0,8
339	Rantsila	2040	2055	-15	-0,7
340	Pukkila	2018	2024	-6	-0,3
341	Enontekiö - Enontekis	1997	2000	-3	-0,2
342	Multia	1994	2020	-26	-1,3
343	Honkajoki	1985	2011	-26	-1,3
344	Tarvasjoki	1952	1960	-8	-0,4
345	Lehtimäki	1914	1930	-16	-0,8
346	Kinnula	1901	1933	-32	-1,7
347	Vahto	1891	1873	18	1,0
348	Lumijoki	1890	1856	34	1,8
349	Jaala	1866	1928	-62	-3,2
350	Kiikala	1854	1834	20	1,1

1) Ml. aluejärjestelyt 1.1.2007 katso sivu 5 - Inkl. områdesregleringarna 1.1.2007 se sidan 5

2) Prosenttia vuoden 2005 väkiluvusta - Procent av folkmängden år 2005

5. Kunnat väestömäärän mukaisessa suuruusjärjestyksessä 31.12.2006 sekä väestömäärän muutos vuonna 2006
Kommuner i storleksordning efter folkmängd 31.12.2006 samt förändringen av folkmängden år 2006

Järj. nro Ordn. nr	Kunta Kommun	Väkiluku 31.12.		Muutos 2006 2)	
		Folkmängd 31.12.		Förändring 2006	
		2006	2005 1)		%
351	Kisko	1840	1876	-36	-1,9
352	Pyhäntä	1799	1834	-35	-1,9
353	Siikainen	1794	1800	-6	-0,3
354	Tervo	1790	1835	-45	-2,5
355	Kuusjoki	1766	1755	11	0,6
356	Taivassalo - Tövsala	1748	1742	6	0,3
357	Lemland	1731	1695	36	2,1
358	Saltvik	1706	1739	-33	-1,9
359	Enonkoski	1696	1713	-17	-1,0
360	Vampula	1686	1704	-18	-1,1
361	Lemu	1656	1635	21	1,3
362	Kannonkoski	1645	1627	18	1,1
363	Kestilä	1621	1664	-43	-2,6
364	Karjajoki - Bötom	1617	1673	-56	-3,3
365	Kyyjärvi	1612	1646	-34	-2,1
366	Pulkkila	1611	1632	-21	-1,3
367	Ristijärvi	1608	1626	-18	-1,1
368	Merimasku	1599	1544	55	3,6
369	Tuulos	1591	1564	27	1,7
370	Muurla	1533	1461	72	4,9
371	Artjärvi - Artsjö	1531	1540	-9	-0,6
372	Kaskinen - Kaskö	1505	1482	23	1,6
373	Ylämaa	1471	1513	-42	-2,8
374	Karjalohja - Karislojo	1465	1474	-9	-0,6
375	Nauvo - Nagu	1454	1429	25	1,7
376	Kivijärvi	1441	1424	17	1,2
377	Liljendal	1440	1465	-25	-1,7
378	Hammarland	1423	1384	39	2,8
379	Halsua	1405	1441	-36	-2,5
380	Utsjoki	1361	1363	-2	-0,1
381	Sammatti	1342	1300	42	3,2
382	Oripää	1332	1335	-3	-0,2
383	Kiikoinen	1309	1291	18	1,4
384	Piippola	1303	1337	-34	-2,5
385	Suomusjärvi	1299	1309	-10	-0,8
386	Savukoski	1266	1303	-37	-2,8
387	Merijärvi	1264	1273	-9	-0,7
388	Mellilä	1206	1225	-19	-1,6
389	Savonranta	1206	1217	-11	-0,9
390	Leivonmäki	1134	1155	-21	-1,8
391	Kuhmalhti	1104	1120	-16	-1,4
392	Pelkosenniemi	1076	1113	-37	-3,3
393	Sund	1033	1031	2	0,2
394	Ullava	1005	995	10	1,0
395	Hailuoto - Karlö	998	964	34	3,5
396	Pylkönmäki	974	1007	-33	-3,3
397	Lestijärvi	942	955	-13	-1,4
398	Askainen - Villnäs	941	940	1	0,1
399	Eckerö	929	925	4	0,4
400	Kustavi - Gustavs	912	930	-18	-1,9

1) Ml. aluejärjestelyt 1.1.2007 katso sivu 5 - Inkl. områdesregleringarna 1.1.2007 se sidan 5

2) Prosenttia vuoden 2005 väkiluvusta - Procent av folkmängden år 2005

5. Kunnat väestömäärän mukaisessa suuruusjärjestyksessä 31.12.2006 sekä väestömäärän muutos vuonna 2006
Kommuner i storleksordning efter folkmängd 31.12.2006 samt förändringen av folkmängden år 2006

Järj. nro Ordn. nr	Kunta Kommun	Väkiluku 31.12.		Muutos 2006 2)	
		Folkmängd 31.12.		Förändring 2006	
		2006	2005 1)		%
401	Korppoo - Korpo	861	883	-22	-2,5
402	Luhanka	847	881	-34	-3,9
403	Suomenniemi	814	818	-4	-0,5
404	Västanfjärd	802	804	-2	-0,2
405	Särkisalo - Finby	743	741	2	0,3
406	Houtskari - Houtskär	654	670	-16	-2,4
407	Föglö	583	596	-13	-2,2
408	Brändö	520	519	1	0,2
409	Geta	448	444	4	0,9
410	Vårdö	434	426	8	1,9
411	Lumparland	387	387	-	-
412	Kumlinge	359	355	4	1,1
413	Kökar	298	303	-5	-1,7
414	Iniö	253	253	-	-
415	Velkua	249	245	4	1,6
416	Sottunga	120	127	-7	-5,5

1) Ml. aluejärjestelyt 1.1.2007 katso sivu 5 - Inkl. områdesregleringarna 1.1.2007 se sidan 5
 2) Prosenttia vuoden 2005 väkiluvusta - Procent av folkmängden år 2005

Tämä julkaisu sisältää väkiluvut 31.12.2006 maakunnittain, lääneittäin, seutukunnittain ja kunnittain. Kunnat luetellaan myös väkiluvun mukaisessa suuruusjärjestyksessä. Yksityiskohtaisempaa tietoa koko maan ja kuntien väestöstä on saatavilla Väestörakenne ja väestönmuutokset kunnittain 2006 -julkaisusta, joka ilmestyy kesällä 2007.

Denna publikation innehåller uppgifter om folkmängderna 31.12.2006 efter landskap, län, ekonomisk region och kommun. Kommunerna uppräknas också i storleksordning efter folkmängd. Mera detaljerade uppgifter om befolkningen i hela landet och kommunerna ingår i publikationen Befolkningens sammansättning och befolkningsförändringar kommunvis 2006 som utkommer sommaren 2007.



9 789 524 6766 94

Tilastokeskus, myyntipalvelu
PL 4C
00022 TILASTOKESKUS
puh. (09) 1734 2011
faksi (09) 1734 2500
myynti@tilastokeskus.fi
www.tilastokeskus.fi

Statistikcentralen, försäljning
PB 4C
00022 STATISTIKCENTRALEN
tfn (09) 1734 2011
fax (09) 1734 2500
myynti@stat.fi
www.stat.fi

Statistics Finland, Sales Services
P.O.Box 4C
FI-00022 STATISTICS FINLAND
Tel. +358 9 1734 2011
Fax +358 9 1734 2500
sales@stat.fi
www.stat.fi

ISSN 1795-5165
= Suomen virallinen tilasto
ISSN 0788-4478
ISBN 978-952-467-669-4
Tuotenumero 3431
AB