

Maarakennuskustannus- indeksi 1995

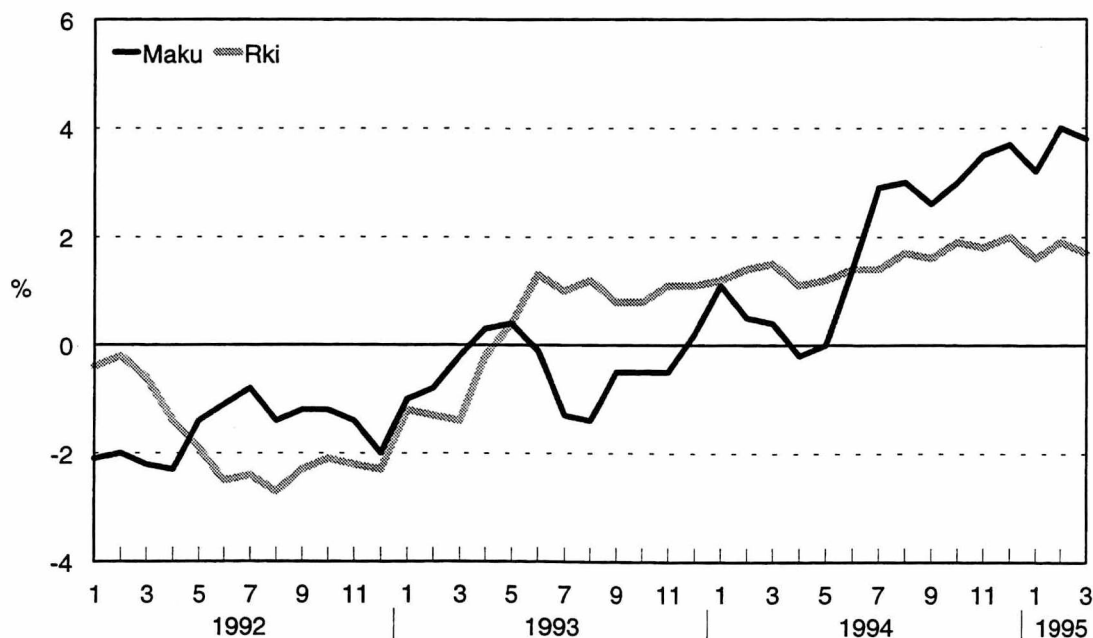
SVT

Jordbyggnadskostnadsindex
Cost index of civil engineering works
Maaliskuu – Mars – March

20.4.1995

	Kokonaisindeksi Totalindex	Vuosi- muutos Ärskörändring %
Maarakennuskustannusindeksi 1990=100 Jordbyggnadskostnadsindex	104,2	3,8

Maarakennuskustannusindeksin ja rakennuskustannusindeksin vuosimuutokset
Jordbyggnadskostnadsindex och byggnadskostnadsindex årskörändringar



Maarakennuskustannusindeksi - Jordbyggnadskostnadsindex 1990=100

Ilman arvonnäveroa

Exkl. mervärdesskatt

Indeksit ja vuosimuutokset työlajeittain - Index och årsförändring enligt arbetstyp

Vuosi ja kuukausi År och månad	Pohjaraken- nustyöt Grundbyggnadsarbeten	Maarakenne- työt Jordbyggnads- konstruktion	Kallioraken- nustyöt Bergbyggnads- arbeten	Murskaustyöt Krossarbeten	Päällystys- työt Belägnings- arbeten	Vesihuoltotyöt Vattenförsörj- ningsarbeten	Sillanraken- nustyöt Brobyggnads- arbeten	Kokonais- indeksi Totalindex								
	Vuosi- muutos	Vuosi- muutos	Vuosi- muutos	Vuosi- muutos	Vuosi- muutos	Vuosi- muutos	Vuosi- muutos	Vuosi- muutos								
	Årsför- ändring	Årsför- ändring	Årsför- ändring	Årsför- ändring	Årsför- ändring	Årsför- ändring	Årsför- ändring	Årsför- ändring								
	(5)	(35)	(10)	(10)	(12)	(17)	(11)	(100)								
1990	100,0		100,0		100,0		100,0		100,0							
1991	102,0	2,0	101,6	1,6	103,3	3,3	102,5	2,5	101,7	1,7	102,1	2,1	100,1	0,1	101,9	1,9
1992	101,2	-0,8	99,7	-1,9	102,6	-0,6	100,9	-1,6	100,1	-1,5	100,6	-1,5	97,5	-2,6	100,2	-1,6
1993	100,1	-1,0	99,9	0,2	101,2	-1,4	99,1	-1,8	99,1	-1,0	100,7	0,0	96,7	-0,9	99,8	-0,4
1994	102,1	2,0	101,6	1,7	102,3	1,1	101,0	1,9	101,1	2,0	102,3	1,7	100,0	3,5	101,6	1,8
1993 I	100,0	-1,9	99,8	-0,5	101,8	-1,1	99,8	-1,6	99,1	-1,2	100,3	-0,8	96,4	-2,2	99,8	-1,0
II	100,2	-1,6	99,9	-0,3	102,0	-1,0	100,0	-1,6	99,3	-1,0	100,5	-0,6	96,2	-2,2	99,9	-0,8
III	100,3	-0,9	100,2	0,7	102,1	-0,7	99,9	-1,3	99,3	-1,0	100,6	0,2	96,2	-1,9	100,0	-0,2
IV	100,7	-0,6	100,6	1,1	101,8	-0,8	99,8	-1,0	100,2	0,1	101,4	1,0	97,2	-1,2	100,5	0,3
V	100,2	-0,8	100,2	1,2	101,6	-0,6	99,6	-0,7	99,9	0,3	100,9	0,7	96,9	-0,7	100,1	0,4
VI	100,2	-0,9	100,1	0,6	101,3	-1,4	99,2	-1,5	99,3	-0,8	100,8	0,5	97,1	-0,7	100,0	-0,1
VII	99,5	-1,7	99,3	-0,4	100,6	-2,4	98,3	-2,9	98,0	-2,9	100,1	-0,3	96,0	-2,2	99,1	-1,3
VIII	99,8	-1,7	99,5	-0,6	100,7	-2,4	98,4	-3,0	98,2	-3,0	100,4	-0,4	96,2	-2,2	99,3	-1,4
IX	100,7	-0,7	100,3	0,3	100,8	-2,1	98,6	-2,5	99,1	-1,7	101,2	0,3	97,1	-0,5	100,0	-0,5
X	100,5	-1,1	100,0	0,1	100,5	-2,0	98,4	-2,3	98,8	-1,2	101,0	0,0	96,9	0,5	99,8	-0,5
XI	99,8	-0,5	99,6	-0,1	100,4	-1,4	98,2	-1,8	98,7	-0,6	100,4	-0,3	96,5	0,8	99,4	-0,5
XII	99,7	0,0	99,6	0,4	100,4	-1,1	98,7	-1,0	99,4	0,5	100,3	0,2	97,3	2,0	99,5	0,2
1994 I	101,0	0,9	100,8	0,9	101,6	-0,2	100,4	0,6	100,5	1,4	101,9	1,5	98,7	2,4	100,8	1,1
II	100,4	0,2	100,3	0,4	101,3	-0,8	100,1	0,1	100,2	0,9	101,3	0,8	98,5	2,4	100,4	0,5
III	100,2	-0,1	100,3	0,1	100,9	-1,2	99,9	0,0	100,5	1,2	101,2	0,6	99,5	3,4	100,4	0,4
IV	100,1	-0,6	100,3	-0,2	101,1	-0,7	99,6	-0,2	99,7	-0,5	101,0	-0,4	99,1	1,9	100,3	-0,2
V	100,3	0,1	100,2	-0,1	101,0	-0,6	99,5	-0,1	99,3	-0,6	100,8	-0,1	98,6	1,7	100,1	0,0
VI	101,7	1,4	101,4	1,4	102,1	0,8	100,8	1,6	100,8	1,5	102,1	1,2	99,4	2,4	101,4	1,4
VII	102,6	3,1	102,0	2,7	102,8	2,2	101,3	3,1	101,3	3,4	102,9	2,9	99,9	4,1	102,0	2,9
VIII	103,3	3,5	102,3	2,8	103,0	2,3	101,5	3,1	101,7	3,6	103,2	2,8	100,5	4,5	102,3	3,0
IX	103,7	3,0	102,6	2,3	103,2	2,4	101,8	3,3	102,2	3,1	103,1	1,8	101,2	4,2	102,6	2,6
X	104,0	3,5	102,9	2,8	103,6	3,1	102,3	3,9	101,8	3,0	103,5	2,4	100,8	4,0	102,8	3,0
XI	104,0	4,2	102,8	3,2	103,6	3,2	102,4	4,2	102,2	3,5	103,6	3,2	101,3	4,9	102,9	3,5
XII	104,5	4,7	103,0	3,5	103,7	3,3	102,2	3,5	103,4	4,1	103,5	3,2	102,5	5,4	103,2	3,7
1995 I	106,0	5,0	104,2	3,4	104,4	2,8	102,3	1,9	104,0	3,5	104,6	2,6	102,6	4,0	104,1	3,2
II	106,2	5,8	104,7	4,4	104,6	3,3	102,6	2,5	104,5	4,3	104,8	3,4	102,5	4,0	104,4	4,0
III	105,5	5,2	104,8	4,5	104,1	3,2	102,6	2,8	105,1	4,6	103,9	2,7	101,8	2,3	104,2	3,8

Panosnimikkeittaiset indeksipisteluvut koko maarakennusalalta (taulu 3) ja eri työlajeista (taulut 4-10) sekä kustannustekijöittäin eriteltyt pisteluvut (taulu 11) on saatavana Tilastokeskuksesta.

Index efter insatsbenämning för hela jordbyggnadsområdet (tabell 3) och olika arbetstyper (tabellerna 4-10) samt index efter kostnadsfaktor (tabell 11) kan erhållas vid Statistikcentralen.

Maarakennuskustannusindeksi Jordbyggnadskostnadsindex 1990=100				Tie- ja maarakennuskustannusindeksi Väg- och jordbyggnadskostnadsindex 1985=100		
Vuosi ja kuu- kausi År och månad	1) M-indeksi M-index	2) K-indeksi K-index	3) S-indeksi S-index	4) Tierakennus- kustannusindeksi Vägbyggnads- kostnadsindex	4) Maarakennus- kustannusindeksi Jordbyggnads- kostnadsindex	5) E-indeksi E-index
1985				100	100	100
1987				108	110	106
1988				114	119	110
1989				123	126	115
1990	100,0	100,0	100,0	130	135	122
1991	102,2	103,4	100,4	134	139	125
1992	100,8	103,0	98,3	130	136	119
1993	99,9	101,4	97,1	127	136	115
1994	101,2	101,9	100,3	131	140	118
1993 I	99,8	101,7	96,3	129	137	117
II	100,0	102,0	96,0	128	137	116
III	100,1	102,0	96,1	128	136	115
IV	100,4	101,9	97,3	127	136	114
V	100,0	101,6	96,9	127	135	114
VI	99,7	101,3	97,1	126	135	113
VII	99,4	101,1	96,7	126	135	113
VIII	99,6	101,2	96,9	126	134	112
IX	100,4	101,3	98,0	127	136	115
X	100,1	101,0	97,8	128	136	116
XI	99,7	100,9	97,5	128	137	116
XII	99,8	100,9	98,3	128	137	116
1994 I	100,4	101,4	98,8	130	139	117
II	100,0	101,1	98,7	129	138	116
III	99,9	100,7	99,8	129	138	116
IV	99,7	100,5	99,4	129	138	116
V	99,5	100,3	98,8	129	138	116
VI	100,9	101,6	99,8	130	139	118
VII	101,6	102,3	100,3	131	140	118
VIII	102,0	102,6	101,0	132	141	119
IX	102,3	102,8	101,6	132	141	119
X	102,6	103,2	101,1	132	141	119
XI	102,6	103,3	101,8	132	141	120
XII	102,9	103,4	103,1	133	142	120
1995 I	104,3	104,5	104,0	134	143	122
II	104,8	104,8	103,8	134	144	122
III	104,5	104,2	103,0	134	143	122

- 1) Kokonaisindeksi ilman sillanrakennustyötä. Näin saatu indeksi ilman työntekijöiden ja työnjohdon palkkoja ja välillisiä palkkoja. Totalindex exkl. brobyggnadsarbete. Indexet som räknats på detta sätt exkl. arbetarnas och arbetsledningens löner och indirekta löner.
- 2) Kalliorakennustyön indeksi ilman työntekijöiden ja työnjohdon palkkoja ja välillisiä palkkoja. Index för bergbyggnadsarbete exkl. arbetarnas och arbetsledningens löner och indirekta löner.
- 3) Sillanrakennustyön indeksi ilman työntekijöiden ja työnjohdon palkkoja ja välillisiä palkkoja. Index för brobyggnadsarbete exkl. arbetarnas och arbetsledningens löner och indirekta löner.
- 4) Kehittyy vuoden 1994 tammikuusta lähtien samalla tavalla kuin maarakennuskustannusindeksin 1990=100 kokonaisindeksi. Fr.o.m. januari 1994 utvecklas indexet på samma sätt som jordbyggnadskostnadsindexets (1990=100) totalindex.
- 5) Kokonaisindeksi (Maarakennuskustannusindeksi 1985=100) ilman kohtia työpalkat ja yleiskulut. Kehittyy vuoden 1994 tammikuusta lähtien samalla tavalla kuin M-indeksi. Totalindex (Jordbyggnadskostnadsindex 1985=100) exkl. punkterna för arbetslöner och allmänna kostnader. Indexet utvecklas fr.o.m. januari 1994 på samma sätt som M-index.

SVT Suomen Virallinen Tilasto
Finlands Officiella Statistik
Official Statistics of Finland

Maarakennuskustannusindeksi
1995:3
Jordbyggnadskostnadsindex
Cost index of civil engineering
works

Tiedustelut – Förfrågningar – Inquiries:

Pirkko Hemmilä
Anja Lindqvist
Tuula Turunen
(90) 17 341

**Mikäli haluat tietää enemmän Maarakennuskustannusindeksistä
tutustu myös käsikirjaan:**

*Pirkko Hemmilä ja Jouko Kankainen:
Maarakennuskustannusindeksi 1990=100*

Käsikirjassa selvitetään indeksin taustaa ja ratkaisuja sekä
esimerkkilaskelmia indeksin soveltamisesta.

Lisäksi saatavana myös tarkempia kuukausitulosteita sekä
erityisindeksejä, joita teemme haluamallasi kustannuspaino-
rakenteella!

Tilaa jo tänään edulliseen hintaan 90 mk

Julkaisut: Tilastokeskus (90) 1734 2011

Kuukausitulosteet ja erityisindeksit:

Tuula Turunen (90) 1734 3369
Pirkko Hemmilä (90) 1734 3470
Anja Lindqvist (90) 1734 3492