

# Kala- ja rapuistutukset 2003

## Utplanteringar av fisk och kräftor 2003

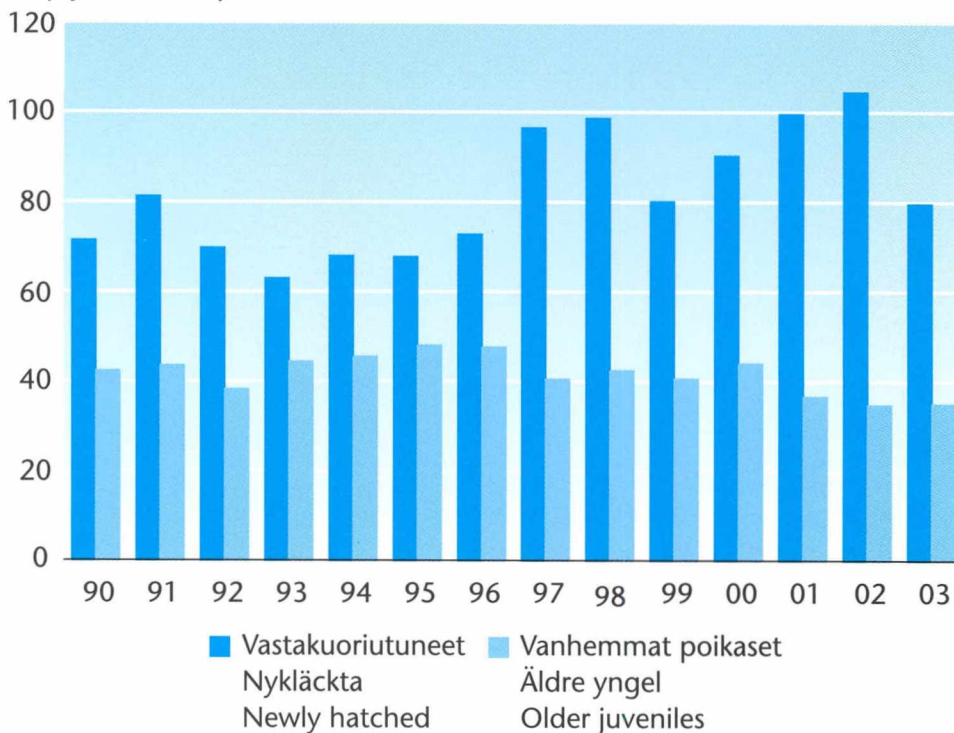
### Fish and Crayfish Stocking Statistics 2003

#### Kala- ja rapuistutukset 1990–2003

##### Utplanteringar av fisk och kräftor 1990–2003

##### Fish and Crayfish Stocking Statistics 1990–2003

Milj. yksilöä - Milj. ind. - Million indiv.



© Riista- ja kalatalouden tutkimuslaitos

Toimitus: Riista- ja kalatalouden tutkimuslaitoksen tilastotoimi

Tilastopäällikkö: Anssi Ahvonen

Julkaisun tietoja lainattaessa mainittava lähteeksi Riista- ja kalatalouden tutkimuslaitos.

Vilt- och fiskeriforskningsinstitutet bör nämnas vid referering av denna publikation.

Quoting is encouraged provided the Finnish Game and Fisheries Research Institute is acknowledged as the source.

ISSN 1456-8268 = Maa-, metsä- ja kalatalous

ISSN 1455-0458 = Kala- ja rapuistutukset

Edita Prima Oy  
Helsinki 2005

## Kala- ja rapuistutukset 2003

Suomessa istutettiin vuonna 2003 eri ikäisiä kaloja ja rapuja yhteensä noin 115 miljoonaa yksilöä. Istutettuja kala- ja rapulajeja oli 19. Kaloja ja rapuja istutettiin eniten Kainuun, Pohjanmaan sekä Lapin työvoima- ja elinkeinokeskusten kalatalousyksiköiden toimialueilla ja vähiten Uudenmaan ja Pohjois-Karjalan alueilla.

Vastakuoriutuneita poikasia istutettiin 80 miljoonaa yksilöä, mikä oli noin 70 prosenttia istukkaista. Vastakuoriutuneista valtaosa oli vaellussiian sekä peledsiian, järvisiian, pohjasiian, hauen, mateen ja nahkiaisen poikasia. Esikesäisiä ja kesänvanhoja kalan- ja ravunpoikasia istutettiin yhteensä noin 29 miljoonaa sekä näitä vanhempia 5,8 miljoonaa yksilöä.

Vuonna 2003 istutettiin esikesäisiä ja sitä vanhempia siikoja noin 19 miljoonaa, kuhia 8,7 miljoonaa ja harjuksia 1,2 miljoonaa yksilöä. Siikaistutukset ovat vähentyneet 1990-luvun alun noin 25 miljoonasta 19 miljoonaan yksilöön. Kuhan istukasmäärät ovat vastaavana aikana kohonneet noin 5 miljoonasta 8,7 miljoonaan yksilöön.

Vuonna 2003 istutettiin, vastakuoriutuneet pois lukien, lohia noin 2,3 miljoonaa, meritaimenia noin 1,2 miljoonaa ja järvitaimenia noin 1,2 miljoonaa yksilöä. Lohista noin 25 prosenttia ja meritaimenista 29 prosenttia istutettiin alle 2-vuotiaina ns. jokipoikasina mereen laskeviin jokiin. Pääosa lohista ja meritaimenista istutettiin kuitenkin vaelluspoikasina, 2-vuotiaina tai vanhempina. Järvitaimenia istutettiin merkittäviä määriä myös 3-kesäisinä tai sitä vanhempina poikasina. Lohi- ja meritaimenistutukset ovat 1990-luvun alusta lähtien hieman vähentyneet. Vuosina 1994, 1995 ja 1998 istutettiin poikkeuksellisen paljon esi- ja 1-kesäisiä lohenpoikasia, vuosina 1995, 1996 ja 1998 tavallista enemmän esi- ja 1-kesäisiä meritaimenen poikasia. Järvitaimenistutukset ovat vähentyneet yli puoleen vuoden 1990 tasosta.

Eri ikäisiä joki- ja täplärapuja istutettiin vuonna 2003 noin 156 000 yksilöä, mikä oli yli 10 prosenttia enemmän kuin edellisvuonna. Istukkaista yli puolet oli jokirapuja.

Vuonna 2003 siikaistutuksista, vastakuoriutuneet pois lukien, määrällisesti eniten (67 prosenttia) tehtiin velvoiteistutusvaroin ja vajaa viidennes kalastuskuntien varoin. Yli 40 prosenttia lohenpoikasista vastakuoriutuneet mukaan lukien istutettiin valtion kalanviljelyvaroin. Lukuun sisältyvät sekä valtion (Riista- ja kalatalouden tutkimuslaitos) että yksityisissä kalanviljelylaitoksissa sopimuskasvatuksella valtion varoin tuotetut lohenpoikaset. Edellä mainittujen rahoittajien lisäksi kala- ja rapuistutuksia tehdään mm.

kalastuksenhoitovaroin, Metsähallituksen ja kalastusalueiden rahoittamina sekä yksityisten ja muiden yhteisöjen varoin.

### Laatuseloste

Istutustilasto käsittää kalojen ja rapujen istutukset luonnonvesiin. Istutettavat kalat ja ravut ovat pääasiassa kalanviljelylaitoksissa tai luonnonravintolammikoissa tuotettuja poikasia. Pieni osa istukkaista on luonnosta pyydettyjä ja uuteen paikkaan istutettuja ns. siirtoistukkaita. Siirtoistukkaat ovat useimmiten rapuja, nahkiaisia, ankeriaita tai muikkuja. Siirtoistukkaiden tarkkaa ikää ei usein tiedetä. Vuoden 2003 istutuksista esitetään koko maan kattava tilasto sekä työvoima- ja elinkeinokeskusten (TE-keskus) kalatalousyksiköiden (ks. kuva 1) mukaiset yhteenvedot. Ahvenanmaan istutustietoja ei ole tilastoitu.

Kala- ja rapuistutukset tilaston laatimiseen ei ole suoraan säädösvelvoitetta. Tilasto on kuitenkin katsottu tarpeelliseksi mm. kalakantojen hoidon, istutusten suunnittelun ja tutkimuksen näkökulmasta. Istutustilasto laaditaan vuosittain. Kala- ja rapuistutustilaston 2003 laativat Riista- ja kalatalouden tutkimuslaitoksessa Anna-Liisa Tuunainen ja Maija Pellinen.

### Määritelmät

Poikaset on jaettu ikäryhmiin istutusajankohdan mukaan seuraavasti:

Ikä	Istutusaika
Vastakuoriutunut	Ensimmäinen kasvukausi, ennen 31.5.
Esikesäinen	Ensimmäinen kasvukausi, 31.5.-31.7.
1-kesäinen	Ensimmäinen kasvukausi, 1.8.-31.12.
1-vuotias	Toinen kasvukausi, 1.1.-31.7.
2-kesäinen	Toinen kasvukausi, 1.8.-31.12.
2-vuotias	Kolmas kasvukausi, 1.1.-31.7.
3-kesäinen	Kolmas kasvukausi, 1.8.-31.12.

jne.

Siika *sp.* tarkoittaa siikaa, jonka laji tai muoto ei ole tiedossa (ks. lajiluettelo julkaisun lopussa).

Taulukossa 2 esitetyt merialueiden istutukset sisältävät vaelluskalojen (lohi, meritaimen, vaellussiika) osalta myös ko. merialueelle laskeviin jokiin ja jokisuihin tehdyt istutukset.

## Menetelmät

Kala- ja rapuistutustilaston perustana on istutusrekisteri, jota ylläpitävät työvoima- ja elinkeinokeskusten kalatalousyksiköt. Jokaisesta istutustapahtumasta laaditaan istutuspöytäkirja. Istutuspöytäkirja on määrämuotoinen lomake, jossa kysytään tiedot mm. istutuslajeista, määrästä, istutusajasta, istukkaiden iästä, pituudesta, painosta, alkuperästä ja istutuspaikasta. Samoin kysytään tiedot istukkaiden kasvattajasta, luovuttajasta, vastaanottajasta, istutusten rahoitusperustasta ja mahdollisesta istutusvelvoitteesta. Riista- ja kalatalouden tutkimuslaitos saa käyttöönsä tilastointiin tarvittavan aineiston pääosin TE-keskuksilta, ja tutkimuksen katsotaan olevan asetelmaltaan kokonais-tutkimus. Istutusrekisterin tietoja on täydennetty joiltakin osin Riista- ja kalatalouden tutkimuslaitoksen tietojen avulla. Lisäksi Voimalohi Oy on antanut tiedot istutuksistaan Riista- ja kalatalouden tutkimuslaitokselle tilastointia varten.

## Vastauskato ja sen käsittely

Kerätyn aineiston on oletettu edustavan kaikkia istutuksia. Istutuspöytäkirjojen täyttämättä jättäneiden osuutta ei ole pystytty luotettavasti arvioimaan. On kuitenkin ilmeistä, että kaikkia istutuksia ei ilmoiteta istutusrekisteriin. Myös istutustilastojen julkaisun jälkeen rekisteriin tallennetut istutukset puuttuvat tilastoista. Myöhästyneistä ilmoituksista aiheutuva virhe on kuitenkin vähäinen. Kainuun työvoima- ja elinkeinokeskuksen toimialueelta oli tilastoa laadittaessa käytettävissä vuoden 2003 istutustiedot vain lohen ja meritaimenen osalta. Muiden lajien osalta tiedot on korvattu vuoden 2001 istutustiedoilla. Lapin työvoima- ja elinkeinokeskuksen toimialueelta saadun istutusrekisterin tietoihin on lisätty Voimalohi Oy:n suorittamat istutukset.

## Luotettavuus

Verrattaessa vuoden 2003 istutustilastoa vastaavan vuoden kalanpoikasten viljelytilastoon (SVT Maa-, metsä- ja kalatalous 2004:57) havaitaan, että useimpien lajien osalta istutuksiin viljeltyt kalamäärät ovat hyvin samansuuruisia istutustilaston kalamäärien kanssa. Tästä voidaan päätellä, että vastauskato vuoden 2003 istutustilastossa ei ole kovin merkittävä.

## Vertailtavuus

Istutustilastoa on tehty lähes nykyisessä muodossa vuodesta 1989 lähtien. Tilastot on julkaistu SVT Ympäristö -sarjan niteissä vuosina 1993 - 1998 ja SVT Maa-, metsä- ja kalatalous -sarjan niteissä vuodesta 1999 lähtien. Vuosina 1978 - 1988 istutustiedot kerättiin kalanviljelijöiltä kalanviljelyn tilastoinnin yhteydessä. Näin saadut istutustiedot eivät ole kaikkien lajien kohdalla täysin vertailukelpoisia myöhemmin tehtyjen istutustilastojen kanssa. Istutustiedot vuosilta 1978-1988 on esitetty Kalatalous ajassa -julkaisussa (SVT Ympäristö 1993:11) ja vuosilta 1989-1999 Kalatalous aikasarjoina -julkaisussa (SVT Maa, metsä- ja kalatalous 2001:60). Istutustilastoja ja tietoa tilastoinnista löytyy myös internetsivulta [www.rkti.fi/tilastot](http://www.rkti.fi/tilastot)

Ennen tilastointivuotta 1997 tilastointialueet noudattivat läänijakoa. Vuodesta 1997 alkaen aluejakona on käytetty työvoima- ja elinkeinokeskusten kalatalousyksikköjakoa. Hämettä lukuunottamatta se noudattaa pääosin vanhaa läänijakoa.

## Aineistojen saatavuus

Alueittaiset yksityiskohtaiset istutustiedot ovat työvoima- ja elinkeinokeskusten kalatalousyksiköiden hallussa. Riista- ja kalatalouden tutkimuslaitos voi laatia tilastollisia koosteita aineistosta erikseen sovittaessa.

## Taulukoissa käytetyt merkinnät

Ei yhtään	-
Tietoa ei saatu tai sitä ei voi tietosuojaan takia esittää	..
Arvo pienempi kuin puolet käytetystä yksiköstä	0

## Utplanteringar av fisk och kräftor 2003

År 2003 utplanterades i Finland sammanlagt cirka 115 miljoner individer fisk och kräftor i olika åldrar. De utplanterade fisk- och kräftarterna uppgick till 19 stycken. Det största antalet fisk och kräftor utplanterades inom verksamhetsområdena tillhörande Kajanalands, Österbottens och Lapplands arbetskrafts- och näringscentralers enheter för fiskerihushållning (TE-centralen) och minst i Nyland och Norra Karelen.

Nykläckta yngel utplanterades 80 miljoner individer vilket utgjorde cirka 70 procent av utplanteringarna. Största delen av de nykläckta bestod av yngel av älvsik samt peledsik, blåsik, storsik, gädda, lake och nejonöga. Försomriga och ensomriga fisk- och kräftuyngel utplanterades sammanlagt cirka 29 miljoner och äldre än detta 5,8 miljoner individer.

År 2003 utplanterades försomrig och äldre sik cirka 19 miljoner, gös 8,7 miljoner och harr 1,2 miljoner individer. Mängden utplanterad sik har sedan början av 1990-talet minskat från cirka 25 miljoner till 19 miljoner individer. Under motsvarande tid har mängden utplanterad gös ökat från cirka 5 miljoner till 8,7 miljoner individer.

Med undantag för nykläckta yngel utplanterades år 2003 cirka 2,3 miljoner lax, cirka 1,2 miljoner havsöring och cirka 1,2 miljoner insjööring. Av lax utplanterades närmare 25 procent och av havsöring 29 procent som för-, 1-somriga, 1-åriga eller 2-somriga s.k. älvsyngel i älvar som mynnar ut i havet. Största delen av laxen och havsöringen utplanterades dock som vandringsyngel, 2-åriga eller äldre. Av insjööringen utplanterades avsevärda mängder även som 3-somriga, 3-åriga och som äldre yngel. Utplanteringarna av lax och havsöring har sedan början av 1990-talet minskat i någon mån. Under åren 1994, 1995 och 1998 utplanterades exceptionellt mycket för- och 1-somriga laxyngel, under åren 1995, 1996 och 1998 utplanterades exceptionellt mera än vanligt för- och 1-somriga havsöringyngel. Däremot har utplanteringarna av insjööring minskat med över hälften jämfört med nivån år 1990.

Flod- och signalkräftor i olika åldrar utplanterades år 2003 knappt 156 000 individer, vilket var cirka 10 procent mera än under föregående år. Över hälften av ynglen var flodkräftor.

År 2003 utfördes antalsmässigt mest (67 procent) av sikplanteringarna, med undantag för de nykläckta ynglen, med obligationsmedel och knappt en femtedel med medel från fiskelagen. 40 procent av laxplanteringarna inklusive nykläckta yngel bekostades med statens fiskodlingsmedel. I talet ingår både i statens

(Vilt- och fiskeriforskningsinstitutet) och i privata fiskodlingsanstalter genom avtalsodling för statens räkning uppfödda laxyngel. Förutom de ovannämnda finansieringssätten används för utplantering av fisk och kräftor också medel som insamlats av fiskerivårdsavgifter, Forststyrelsen och fiskeridistriktet samt medel från privatpersoner och andra sammanslutningar.

### Kvalitetsbeskrivning

Utplanteringsstatistiken framställer de planteringar av fisk och kräftor som gjorts i naturliga sjöar och vattendrag. De fiskar och kräftor som skall utplanteras är i huvudsak yngel som uppfötts i fiskodlingsanstalter eller naturfoderdammar. En liten del av planteringsbeståndet utgörs av individer som fångats i naturen och överförs till en ny plats, sk. överflyttningsplanteringar. Överflyttningarna består för det mesta av kräftor, nejonögon, ålar eller siklöjor. Ofta vet man inte exakt ålder på de överflyttade individerna. Över utplanteringarna år 2003 föreläggs en landsomfattande statistik samt sammandrag uppgjorda enligt enheterna för fiskerihushållning inom arbetskrafts- och näringscentralerna (se bild 1). Planteringsuppgifter för Åland har inte registrerats.

Uppgörandet av en statistik över fisk- och kräftplanteringar baserar sig inte direkt på ett förordnande, men statistiken har dock ansetts behövlig bl.a. för skötseln av fiskbeståndet, planeringen av utplanteringar och ur forskningssynpunkter. Planteringsstatistiken uppgörs årligen. Statistiken över utplanteringar av fisk och kräftor år 2003 har uppgjorts av Anna-Liisa Tuunainen och Maija Pellinen vid Vilt- och fiskeriforskningsinstitutet.

### Definitioner

Ynglen har indelats i åldersgrupper enligt tidpunkten för utplanteringen på följande sätt:

Ålder	Utplanteringstid
Nykläckta	Första tillväxtsång, före 1.5.
Försomriga	Första tillväxtsång, 31.5.-31.7.
1-somriga	Första tillväxtsång, 1.8.-31.12.
1-åriga	Andra tillväxtsång, 1.1.- 31.7.
2-somriga	Andra tillväxtsång, 1.8.-31.12.
2-åriga	Tredje tillväxtsång, 1.1.- 31.7.
3-somriga	Tredje tillväxtsång, 1.8.-31.12.
osv.	

Sik *sp.* avser sik, som inte definierats till art eller form (se tabellen med arter i slutet av publikationen).

I tabell 2 framställda utplanteringar på havsområden upptar för vandringsfiskarnas del (lax, havsöring, vandringsik) också de planteringar som gjorts i de älvar och älvsmyningar som mynnar ut i ifrågavarande havsområde.

## Metoder

Grunden för statistiken över utplanteringar av fisk och kräftor utgörs av ett planteringsregister, vilket upprätthålls av enheterna för fiskerihushållning inom arbetskrafts- och näringscentralerna. Över varje planteringsfall uppgörs ett utplanteringsprotokoll. Utplanteringsprotokollet är en blankett i föreskriven form, med uppgifter om bl.a. utplanteringsarter, mängd, utplanteringstidpunkt, de utplanterade beståndens ålder, längd, vikt, ursprung och utplanteringsplats. Likaså begärs uppgifter om ynglens uppfödare, överlåtare, mottagare, utplanteringarnas finansieringssätt och eventuell planteringskyldighet. Vilt- och fiskeriforskningsinstitutet får det material som behövs för statistikföringen till sitt förfogande av TE-centralerna, och undersökningen anses till sin sammanställning utgöra en helhetsundersökning. Dessutom kompletteras planteringsregistret till vissa delar med hjälp av de uppgifter som Vilt- och fiskeriforskningsinstitutet har. Vidare har Voimalohi Oy för Vilt- och fiskeriforskningsinstitutet uppgett sina egna utplanteringsuppgifter.

## Svarsbortfall och dess behandling

Man har utgått ifrån, att det material som insamlats representerar samtliga utplanteringar. Andelen av dem som inte ifyllt protokoll över utplantering har inte kunnat uppskattas på ett tillförlitligt sätt. Det är emellertid uppenbart, att alla utplanteringar inte anmäls till utplanteringsregistret. Också de utplanteringar som införts i registret sedan planteringsstatistikerna publicerats, fattas ur statistikerna. Det fel som förorsakas av försenade anmälningar är emellertid obetydligt. Från verksamhetsområdet tillhörande Kajanalands arbetskrafts- och näringscentral förelåg uppgifter över utplanteringar endast av lax och havsöring när statistiken uppgjordes. Uppgifterna över utplanteringar av andra fisk och kräftor har ersatts med utplanteringsuppgifter för år 2001. Till utplanteringsregistret för Lapplands arbetskrafts- och näringscentral har fogats uppgifterna från Voimalohi Oy.

## Tillförlitlighet

Vid jämförelse av utplanteringsstatistiken för år 2003 med motsvarande årsstatistik över odling av fiskyngel

(Finlands Officiella Statistik, Jord- och skogsbruk samt fiske 2004:57) kan man lägga märke till, att ifråga om de flesta arter är de fiskmängder som odlats för utplantering synnerligen likriktade med fiskmängderna i utplanteringsstatistiken. Av det här kan man dra slutsatsen, att svarsbortfallet i utplanteringsstatistiken för år 2003 inte är speciellt betydelsefullt.

## Jämförbarhet

Statistik över utplantering har förts nära nog i dess nuvarande form sedan år 1989. Statistikerna har publicerats i Finlands Officiella Statistik, Miljöseriens band åren 1993-1998 samt i Finlands Officiella Statistik, Jord- och skogsbruk samt fiske -seriens band sedan år 1999. Under åren 1978-1988 insamlades uppgifterna över utplanteringar av fiskodlarna i samband med statistikföringen över fiskodlingen. De uppgifter över utplanteringar som erhöles på detta sätt är inte ifråga om alla arter fullt jämförbara med de utplanteringsstatistiker som uppgjorts senare. Utplanteringsuppgifter från åren 1978-1988 har framställts i publikationen Fiskerihushållning i tiden (Finlands Officiella Statistik, Miljö 1993:11) och från åren 1989-1999 i publikationen Fiskerihushållning i tiden (Finlands Officiella Statistik, Jord, skogs- och fiskerihushållning 2001:60). Utplanteringsuppgifter och uppgifter om statistikföringen finns även på internetsida [www.rktl.fi/tilastot](http://www.rktl.fi/tilastot)

Före statistikåret 1997 följde statistikdistrikten länsindelningen. Från år 1997 har man följt samma distriktsindelning som arbetskrafts- och näringscentralernas enheter för fiskerihushållning. Med undantag för Tavastland följer den i huvudsak den gamla länsindelningen.

## Tillgänglighet till material

Regionala detaljerade uppgifter över utplanteringar finns hos arbetskrafts- och näringscentralernas enheter för fiskerihushållning. Vilt- och fiskeriforskningsinstitutet kan på separat överenskommelse uppgöra statistiska sammandrag av materialet.

## Symboler i tabellerna

Ingenting	-
Uppgift har inte erhållits eller kan på grund av dataskydd inte uppges	..
Värde mindre än hälften av använd enhet	0

## Fish and Crayfish Stocking Statistics 2003

Stockings of fish and crayfish in Finland totalled 115 million individuals of different ages in 2003. The number of species of fish and crayfish combined was 19. Fish stockings were highest in the areas of the Fisheries Units of the Employment and Economic Development Centres for Kainuu, Ostrobothnia and Lapland and lowest in those for Uusimaa and North Karelia.

The number of newly hatched fry released exceeded 80 million, which was about 70 per cent of all releases. The bulk of these fry were anadromous whitefish, pike, burbot and lamprey. Stockings of pre-summer and 1 summer old fish and crayfish amounted to 29 million and those of older individuals to 5.8 million.

In 2003, releases of pre-summer and older whitefish about 19 million; the figures for pikeperch and grayling were 8.7 million and 1.2 million, respectively. Whitefish stockings declined from around 25 million to 19 million individuals from the 1990 level. Pikeperch stockings, in contrast, rose from 5 million to 8.7 million individuals during the same period.

In 2003, the total number of salmon released, newly hatched fry excluded, was 2.3 million; the figures for sea trout and brown trout were 1.2 and 1.2 million, respectively. Almost 25 per cent of the salmon and 29 per cent of the sea trout were released into coastal rivers as pre-summer, 1 summer, 1 year old and 2 summers parrs. However, the majority of the salmon and sea trout were released as smolts, and as 2 year old or older fish. A considerable number of brown trout were also released as 3 summer old, 3 year old and older fish. Salmon and sea trout stockings fell slightly since 1990. An exceptionally large number of pre-summer and 1 summer old salmon juveniles were released in 1994, 1995 and 1998. An exceptionally large number of pre-summer and 1 summer old sea trout juveniles were released in 1995, 1996 and 1998. Brown trout stockings fell by roughly 50 per cent from the 1990 level.

The number of signal and noble crayfish of various ages released in 2003 was 156 000, which was about 10 per cent more than in 2002. Noble crayfish made up over half of the total.

In 2003, the majority (67 per cent) of whitefish stockings, newly hatched fry excluded, were financed out of obligatory stocking funds and a fifth by fishing societies. 40 per cent of the salmon juvenile stockings, newly hatched fry included, were financed out of state fish cultivation funds; this figure includes juveniles produced by the Finnish Game and Fisheries Research Institute and by private fish farms under government

contract. Fish and crayfish stockings are also financed out of fishery management fees, and by Metsähallitus, fishing regions, and private and other bodies.

### Quality description

The stocking statistics deal with the introduction of fish and crayfish into natural waters. Most of the fish and crayfish released are juveniles produced either on fish farms or in natural food ponds. A small proportion are transplants, that is, juveniles caught in the wild and released at new sites. The species most commonly transplanted are crayfish, lamprey, eel and vendace. The exact age of transplants is rarely known. Stockings in 2003 are given here as statistics covering the entire country and as summaries by the Fisheries Units of the Employment and Economic Development Centres (see Fig. 1). There are no statistics for stockings in Åland.

There is no direct statutory obligation to draw up fish and crayfish statistics. The statistics are, however, considered necessary for managing stocks, planning stockings and research purposes. Stocking statistics are compiled annually. Fish and Crayfish Stocking Statistics 2003 was compiled at the Finnish Game and Fisheries Research Institute by Anna-Liisa Tuunainen and Maija Pellinen.

### Definitions

Juveniles are divided into the following age groups according to when they were released:

Age	When released
Newly hatched fry	First growing season, before 31 May
Pre-summer juvenile	First growing season, 31 May-31 July
1 summer old juvenile	First growing season, 1 August-31 December
1 year old	Second growing season, 1 January-31 July
2 summer old	Second growing season, 1 August-31 December
2 year old	Third growing season, 1 January-31 July
3 summer old	Third growing season, 1 August-31 December
and so on	

Whitefish unknown means whitefish not defined by species or form. The term whitefish (European whitefish) as used here refers to the freshwater species *Coregonus lavaretus* (list of species at the end of the publication).

The marine area stockings listed in Table 2 include those of anadromous fish (salmon, sea trout and migratory whitefish) introduced into coastal estuaries and rivers draining into the marine area in question.

## Methods

The fish and crayfish stocking statistics are based on the stocking register kept by the Fisheries Units of the Employment and Economic Development Centres. A record is kept of every stocking event. The stocking record is a formally drafted form that asks for data about stocking species, numbers, time, the age of releases, length, weight, origin and stocking location. It also asks for data about the breeder, assignor, recipient, basis on which the stockings are financed and possible stocking obligation. The Finnish Game and Fisheries Research Institute has access to the material it needs for statistics through the Employment and Economic Development Centres, and the research is considered to be comprehensive in its approach. Some of the information in the stocking register is supplemented with data of the Finnish Game and Fisheries Research Institute. The Finnish Game and Fisheries Research Institute has also received data for statistics from Voimalohi Oy.

## Handling the nonresponse

The material gathered was assumed to represent all stockings. The proportion of stockings not recorded could not be estimated reliably. It is, however, unlikely that all stockings are entered in the stocking register. Also lacking are data on stockings entered in the register after publication of the statistics. The error due to overdue notifications is, however, small. No stocking data for 2003 were available from the Kainuu Employment and Economic Development Centre for drawing up the statistics, except of salmon and sea trout. Data for 2001 have been used for the other species. The stocking register from the Lapland Employment and Economic Development Centre is supplemented with data of Voimalohi Oy.

## Reliability

Comparison of the stocking statistics for 2003 with the statistics on juvenile culture (Official Statistics of Finland, Agriculture, Forestry and Fisheries 2004:57) in the same year shows that, for many species, the quantities of fish cultivated for stocking are much the same as those in the stocking statistics. The response loss cannot therefore be very significant for 2003.

## Comparability

The stocking statistics have been compiled in more or less the same manner since 1989, and have been published by the Official Statistics of Finland in Environment in 1993-1998 and Agriculture, Forestry and Fishery since 1999. The stocking data for 1978-1988 were collected from fish farmers at the same time as data on fish culture. Stocking data collected in this way are not therefore fully comparable for all species with stocking statistics compiled later. The stocking data for 1978-1988 were presented in Kalatalous ajassa (Official Statistics of Finland, Environment 1993:11) and for 1989-1999 in the Finnish Fishery Time Series (Official Statistics of Finland, Agriculture, Forestry and Fishery 2001:60). Stocking statistics and data about the statistics can also be accessed at the Finnish Game and Fisheries Research Institute's website ([www.rktl.fi/english/statistics](http://www.rktl.fi/english/statistics)).

Before statistical year 1997, the borders of the statistical regions were the same as those of Finland's provinces. Since 1997 the statistical regions have complied with the division of the Fisheries Units of the Employment and Economic Development Centres. With the exception of Häme, however, this division mainly follows that of the old provinces.

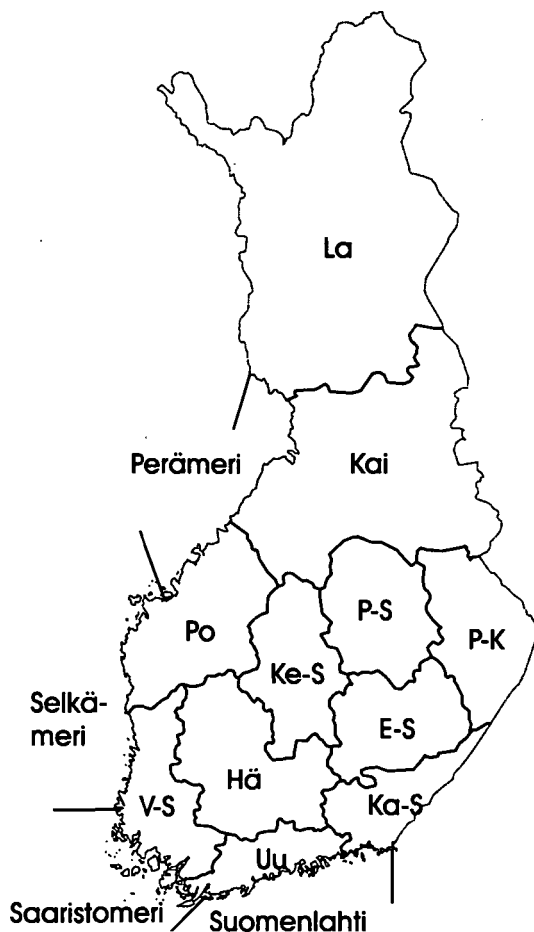
## Availability of material

Individual regional stocking data are held by the Fisheries Units of the Employment and Economic Development Centres. The Finnish Game and Fisheries Research Institute can draw up statistical collages from the material upon request.

## Symbols used in the tables

None	-
Information not available or cannot be disclosed for reasons of data protection	..
Value less than half of the unit used	0





**Kuva 1.** Työvoima- ja elinkeinokeskusten kalatalousyksiköt sekä rannikon merialueet. Aluejakoa on käytetty taulukoissa 2 - 3 ja 6 - 16.

**Bild 1.** Arbetskrafts- och näringscentralernas enheter för fiskerihushållning samt kusthavsområden. Regionsindelningen har följts i tabeller 2 - 3 och 6 - 16.

**Figure 1.** Fisheries Units of the Employment and Economic Development Centres and coastal marine areas. The regional division is used in Tables 2 - 3 and 6 - 16.

Uu= Uusimaa - *Nyland* - Uusimaa

V-S= Varsinais-Suomi - *Egentliga Finland* - Varsinais-Suomi

Hä= Häme - *Tavastland* - Häme

Ka-S= Kaakkois-Suomi - *Sydöstra Finland* - Southeastern Finland

E-S= Etelä-Savo - *Södra Savolax* - South Savo

P-K= Pohjois-Karjala - *Norra Karelen* - North Karelia

P-S= Pohjois-Savo - *Norra Savolax* - North Savo

Ke-S= Keski-Suomi - *Mellersta Finland* - Central Finland

Po= Pohjanmaa - *Österbotten* - Ostrobothnia

Kai= Kainuu - *Kajanaland* - Kainuu

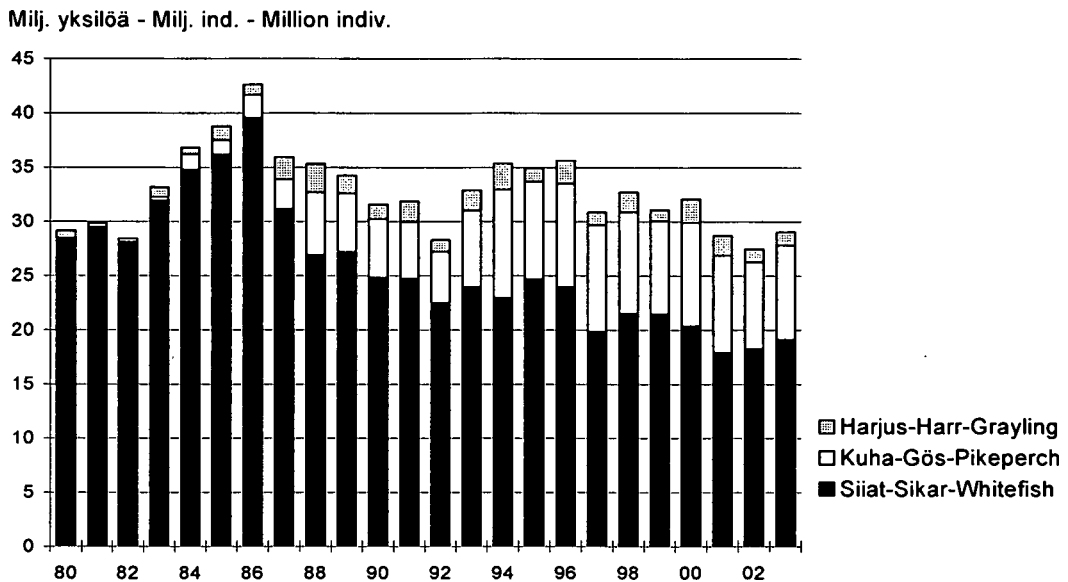
La= Lappi - *Lappland* - Lapland

Suomenlahti - *Finska viken* - Gulf of Finland

Saaristomeri - *Skärdgårdshavet* - Archipelago Sea

Selkämeri - *Bottenhavet* - Bothnian Sea

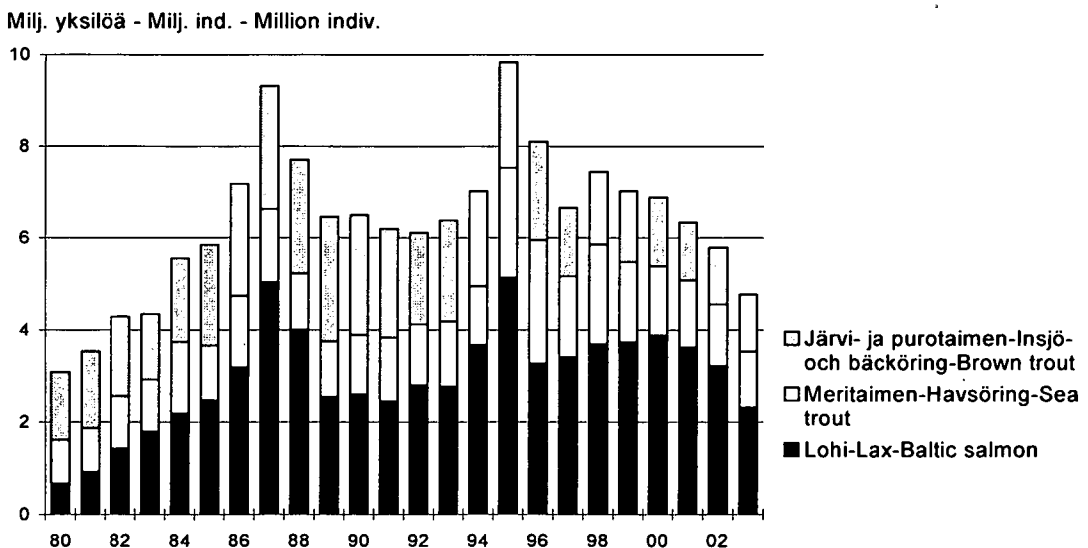
Perämeri - *Bottenviken* - Bothnian Bay



**Kuva 2.** Siikojen, kuhan ja harjuksen istutukset vuosina 1980-2003. Tilasto ei sisällä vastakuoriutuneita. (Tilastointimenetelmä muuttui vuonna 1989).

**Bild 2.** Utplantering av sikar, gös och harr åren 1980-2003. Statistiken innehåller inte nykläckta yngel. (Statistikföringsmetod ändrades år 1989).

**Figure 2.** European whitefish and Peled whitefish, pikeperch and grayling stockings in 1980-2003. Newly hatched fry are not included. (The statistical procedure changed in 1989).



**Kuva 3.** Lohen, meritaimenen sekä järvi- ja purotaimenen istutukset vuosina 1980-2003. Tilasto ei sisällä vastakuoriutuneita. (Tilastointimenetelmä muuttui vuonna 1989).

**Bild 3.** Utplantering av lax, havsöring och insjö- och bäcköring åren 1980-2003. Statistiken innehåller inte nykläckta yngel. (Statistikföringsmetod ändrades år 1989).

**Figure 3.** Baltic salmon, sea trout and brown trout stockings in 1980-2003. Newly hatched fry are not included. (The statistical procedure changed in 1989).

**Taulukko 1.** Kala- ja rapuistutukset vuonna 2003 (1 000 yksilöä).**Tabell 1.** Utplantering av fisk och kräftor år 2003 (1 000 ind.).**Table 1.** Fish and crayfish stockings in 2003 (1 000 indiv.).

	Vastakuoriu- tuneet <i>Nykläckta</i> Newly hatched	Esikesäiset <i>Försomriga</i> Pre-summer old	1-kesäiset <i>1-somriga</i> 1-summer old	1-vuotiaat <i>1-åriga</i> 1-year old	2-kesäiset <i>2-somriga</i> 2-summer old	2-vuotiaat <i>2-åriga</i> 2-years old	3-kesäiset <i>3-somriga</i> 3-summer old	3-vuotiaat <i>3-åriga</i> 3-years old	Vanhemmat <i>Äldre</i> Older	Yhteensä <sup>1)</sup> <i>Totalt</i> <sup>1)</sup> Total <sup>1)</sup>
Siikamuodot - <i>Sikformer</i> -Whitefish forms <sup>2)</sup>										
Vaellussiika - <i>Älvsik</i> - Whitefish	54 525	-	8 120	48	4	-	-	-	1	8 173
Planktonsiika - <i>Aspsik</i> - Whitefish	898	-	6 657	31	4	2	-	-	-	6 694
Pohjasiika - <i>Storsik</i> - Whitefish	1 060	-	1 451	94	-	-	-	-	-	1 545
Järvisiika - <i>Blåsik</i> - Whitefish	1 062	-	465	-	-	-	-	1	-	466
Karisiika - <i>Sandsik</i> - Whitefish	24	-	40	-	-	-	-	-	-	40
Siika sp. - <i>Sik sp.</i> - Whitefish unknown	800	500	1 476	-	-	-	1	-	-	1 977
Peledsiika - <i>Peledsik</i> - Peled whitefish	4 350	-	194	-	-	-	-	-	-	194
Lohi - <i>Lax</i> - Baltic salmon	128	-	-	560	10	1 744	-	-	-	2 314
Järviolohi - <i>Insjöfax</i> - Landlocked salmon	242	-	2	22	-	153	6	6	4	193
Järvitaimen - <i>Insjööring</i> - Brown trout	739	26	45	200	65	409	171	192	83	1 191
Meritaimen - <i>Havsöring</i> - Sea trout	29	54	5	265	24	828	1	37	0	1 214
Purotaimen - <i>Bäcköring</i> - Brown trout	-	-	-	37	1	9	-	1	-	48
Kirjolohi - <i>Regnbåge</i> - Rainbow trout	4	-	2	0	9	98	42	12	7	170
Nieriä - <i>Röding</i> - Arctic char	150	-	-	52	-	43	0	10	7	112
Puronieriä - <i>Bäckröding</i> - Brook trout	-	-	-	1	-	0	0	0	2	3
Harmaanieriä - <i>Kanadaröding</i> - Lake trout	70	-	-	-	-	23	-	4	-	27
Kuha - <i>Gös</i> - Pikeperch	800	35	8 670	19	0	-	0	-	8	8 732
Harjus - <i>Harr</i> - Grayling	28	-	1 217	11	0	-	-	-	-	1 228
Hauki - <i>Gädda</i> - Pike	2 708	172	0	-	0	-	-	-	3	175
Muikku - <i>Siklöja</i> - Vendace	380	-	-	-	-	120	-	-	-	120
Lahna - <i>Braxen</i> - Bream	-	-	22	-	-	-	-	-	0	22
Toutain - <i>Asp</i> - Asp	-	-	6	-	-	-	-	-	-	6
Nahkiainen - <i>Nejonöga</i> - Lamprey	9 706	-	-	-	-	-	-	-	147	147
Karppi - <i>Karp</i> - Carp	-	-	-	-	3	1	0	1	0	5
Made - <i>Lake</i> - Burbot	1 862	-	16	-	-	6	-	-	1	23
Jokirapu - <i>Flodkräfta</i> - Noble crayfish	-	-	1	14	5	6	-	2	64	92
Täplärapu - <i>Signalkräfta</i> - Signal crayfish	-	-	26	2	-	2	3	-	31	64

1) Ei sisällä vastakuoriutuneita - *Nykläckta ingår ej* - Excluding newly hatched2) Whitefish forms refer to European whitefish *Coregonus lavaretus*

**Taulukko 2.** Rannikon merialueille sekä näiden vaikutusalueisiin kuuluviin jokiin istutetut siiat, lohet ja meritaimenet (1 000 yksilöä) vuonna 2003.

**Tabell 2.** Utplantering av sik, lax och havsöring (1 000 ind.) i kusthavsområden samt i älvar tillhörande deras influensområden år 2003.

**Table 2.** Whitefish, salmon and sea trout stockings (1 000 indiv.) in coastal marine areas and the respective coastal rivers, 2003.

Laji/ryhmä ja ikäluokka Art/grupp och åldersklass Species/group and age	Suomenlahti Finska viken Gulf of Finland	Saaristomeri Skärdgårdshavet Archipelago Sea	Selkämeri Bottenhavet Bothnian Sea	Perämeri Bottenviken Bothnian Bay
<b>Vaellussiika - Älvsik - European whitefish</b>				
vastakuoriutuneet - nykläckta - newly hatched	1 205	298	1 024	37 688
esikesäiset ja 1-kesäiset - försomriga och 1-somriga - pre-summer old and 1-summer old	507	288	771	6 400
vanhemmat - äldre - older	48	-	-	4
<b>Karisiika - Sandsik - European whitefish</b>				
vastakuoriutuneet - nykläckta - newly hatched	-	-	24	-
1-kesäiset - 1-somriga - 1-summer old	-	-	40	-
vanhemmat - äldre - older	-	-	-	-
<b>Siika sp. - Sik sp. - Whitefish unknown</b>				
vastakuoriutuneet - nykläckta - newly hatched	-	-	-	-
esikesäiset ja 1-kesäiset - försomriga och 1-somriga - pre-summer old and 1-summer old	606	350	169	-
vanhemmat - äldre - older	-	-	-	-
Yhteensä - Totalt - Total	2 366	936	2 028	44 092
<b>Lohi - Lax - Baltic salmon</b>				
vastakuoriutuneet - nykläckta - newly hatched	120	-	-	8
esikesäiset ja 1-kesäiset - försomriga och 1-somriga - pre-summer old and 1-summer old	-	-	-	-
1-vuotiaat - 1-åriga - 1-year old	172	-	-	388
2-kesäiset - 2-somriga - 2-summers old	-	-	-	10
2-vuotiaat - 2-åriga - 2-years old	264	37	83	1 361
vanhemmat - äldre - older	-	-	-	-
Yhteensä - Totalt - Total	556	37	83	1 767
<b>Meritaimen - Havsöring - Sea trout</b>				
vastakuoriutuneet - nykläckta - newly hatched	29	-	-	-
esikesäiset ja 1-kesäiset - försomriga och 1-somriga - pre-summer old and 1-summer old	3	-	-	56
1-vuotiaat - 1-åriga - 1-year old	38	-	13	215
2-kesäiset - 2-somriga - 2-summers old	-	-	18	6
2-vuotiaat - 2-åriga - 2-years old	289	102	135	301
vanhemmat - äldre - older	18	9	7	4
Yhteensä - Totalt - Total	377	111	173	582

**Taulukko 3.** Kuhan ja hauen istutukset rannikon merialueille (1 000 yksilöä) vuonna 2003.

**Tabell 3.** Utplantering av gös och gädda (1 000 ind.) i kusthavsområden år 2003.

**Table 3.** Pikeperch and pike stockings (1 000 indiv.) in coastal marine areas, 2003.

Laji/ryhmä ja ikäluokka Art/grupp och åldersklass Species/group and age	Suomenlahti Finska viken Gulf of Finland	Saaristomeri Skärgårdshavet Archipelago Sea	Selkämeri Bottenhavet Bothnian Sea	Perämeri Bottenviken Bothnian Bay
<b>Kuha - Gös - Pikeperch</b>				
vastakuoriutuneet - nykläckta - newly hatched	-	-	-	-
esikesäiset ja 1-kesäiset - försomriga och 1-somriga - pre-summer old and 1-summer old	201	181	217	111
vanhemmat - äldre - older	-	7	-	-
Yhteensä - Totalt - Total	201	188	217	111
<b>Hauki - Gädda - Pike</b>				
vastakuoriutuneet - nykläckta - newly hatched	-	-	-	480
esikesäiset ja 1-kesäiset - försomriga och 1-somriga - pre-summer old and 1-summer old	20	11	2	-
vanhemmat - äldre - older	-	3	-	-
Yhteensä - Totalt - Total	20	14	2	480

**Taulukko 4.** Siikojen, lohen ja järvitaimenen istutukset (1 000 yksilöä) rahoituslähteen mukaan vuonna 2003.

**Tabell 4.** Utplantering av sikar, lax och insjööring (1 000 ind.) samt finansieringskälla år 2003.

**Table 4.** Whitefish and Peled whitefish, salmon and brown trout stockings (1 000 indiv.) by source of financing in 2003.

Laji/ryhmä ja ikäluokka Art/grupp och åldersklass Species/group and age	Rahoituslähte 1), Finansieringskälla 1), Source of financing 1)						
	Velvoite	Hoito	Valtio	MH	KK	KA	MUU
<b>Vaellussiika - Älvsik - European whitefish</b>							
vastakuoriutuneet - nykläckta - newly hatched	17 500	-	1 282	-	24 684	6 699	4 360
1-kesäiset - 1-somriga - 1-summer old	7 094	80	48	17	285	282	314
vanhemmat - äldre - older	40	-	4	-	0	4	4
<b>Planktonsiika - Apsik - European whitefish</b>							
vastakuoriutuneet - nykläckta - newly hatched	-	-	730	-	68	-	100
1-kesäiset - 1-somriga - 1-summer old	3 546	70	37	53	2 461	194	296
vanhemmat - äldre - older	22	-	5	0	11	-	0
<b>Muut siiat - Andra sikformer - Other whitefish</b>							
vastakuoriutuneet - nykläckta - newly hatched	-	-	1 060	4 350	137	1 600	149
1-kesäiset - 1-somriga - 1-summer old	1 913	20	13	162	969	823	225
vanhemmat - äldre - older	94	-	-	-	1	-	1
<b>Yhteensä - Totalt - Total</b>	<b>30 209</b>	<b>170</b>	<b>3 179</b>	<b>4 582</b>	<b>28 616</b>	<b>9 602</b>	<b>5 449</b>
<b>Lohi - Lax - Baltic salmon</b>							
vastakuoriutuneet - nykläckta - newly hatched	120	-	8	-	-	-	-
esikesäiset ja 1-kesäiset - försomriga och 1-somriga - pre-summer old and 1-summer old	-	-	-	-	-	-	-
1-vuotiaat - 1-åriga - 1-year old	100	-	455	-	-	-	5
2-kesäiset - 2-somriga - 2-summers old	-	-	10	-	-	-	-
2-vuotiaat - 2-åriga - 2-years old	1 190	-	552	-	2	-	0
vanhemmat - äldre - older	-	-	-	-	-	-	-
<b>Yhteensä - Totalt - Total</b>	<b>1 410</b>	<b>-</b>	<b>1 025</b>	<b>-</b>	<b>2</b>	<b>-</b>	<b>5</b>
<b>Järvilohi - Insjölox - Landlocked salmon</b>							
vastakuoriutuneet - nykläckta - newly hatched	74	-	162	-	-	5	-
esikesäiset ja 1-kesäiset - försomriga och 1-somriga - pre-summer old and 1-summer old	-	-	2	-	-	-	-
1-vuotiaat - 1-åriga - 1-year old	-	-	22	-	-	-	-
2-kesäiset - 2-somriga - 2-summers old	-	-	-	-	-	-	-
2-vuotiaat - 2-åriga - 2-years old	39	3	73	-	12	17	9
vanhemmat - äldre - older	10	1	1	-	1	1	2
<b>Yhteensä - Totalt - Total</b>	<b>123</b>	<b>4</b>	<b>260</b>	<b>-</b>	<b>13</b>	<b>23</b>	<b>11</b>

- 1) Velvoite = velvoiteistutus, obligationsplantering, obligatory stocking  
 Hoito = kalastuksenhoitovarat, medel som insamlats av fiskerivårdsavgifter, fishery management fees  
 Valtio = valtion kalanviljelyvarat, statens fiskodling, state fish cultivation funds  
 MH = Metsähallitus, Forststyrelsen, Metsähallitus  
 KK = kalastuskunnat, fiskelagen, fishing societies  
 KA = kalastusalueet, fiskeområden, fishing regions  
 MUU = muu, övriga, other

**Taulukko 5.** Meritaimenen, järvilohen, kuhan, harjuksen, hauen, ravun ja täpläravun istutukset (1 000 yksilöä) rahoituslähteen mukaan vuonna 2003.

**Tabell 5.** Utplantering av havsöring, insjölox, gös, harr, gädda, flodkräfta och signalkräfta (1 000 ind.) samt finansieringskälla år 2003.

**Table 5.** Sea trout, landlocked salmon, pikeperch, grayling, pike, noble crayfish and signal crayfish stockings (1 000 indiv.) by source of financing in 2003.

Laji/ryhmä ja ikäluokka Art/grupp och åldersklass Species/group and age	Rahoituslähde <sup>1)</sup> , Finansieringskälla <sup>1)</sup> , Source of financing <sup>1)</sup>						
	Velvoite	Hoito	Valtio	MH	KK	KA	MUU
<b>Meritaimen - Havsöring - Sea trout</b>							
vastakuoriutuneet - nykläckta - newly hatched	2	3	-	-	-	-	24
esikesäiset ja 1-kesäiset - försomriga och 1-somriga - pre-summer old and 1-summer old	5	-	51	-	-	-	3
1-vuotiaat - 1-åriga - 1-year old	32	-	219	-	-	-	15
2-kesäiset - 2-somriga - 2-summers old	13	-	4	-	3	-	4
2-vuotiaat - 2-åriga - 2-years old	688	6	28	-	30	29	48
vanhemmat - äldre - older	24	5	4	-	1	4	1
<b>Yhteensä - Totalt - Total</b>	<b>764</b>	<b>14</b>	<b>306</b>	<b>-</b>	<b>34</b>	<b>33</b>	<b>95</b>
<b>Järvitaimen - Insjööring - Brown trout</b>							
vastakuoriutuneet - nykläckta - newly hatched	-	56	659	-	10	-	16
esikesäiset ja 1-kesäiset - försomriga och 1-somriga - pre-summer old and 1-summer old	14	11	26	-	5	-	15
1-vuotiaat - 1-åriga - 1-year old	52	10	73	-	19	14	32
2-kesäiset - 2-somriga - 2-summers old	7	2	-	0	47	6	4
2-vuotiaat - 2-åriga - 2-years old	231	45	21	0	68	32	13
vanhemmat - äldre - older	337	3	14	4	39	13	36
<b>Yhteensä - Totalt - Total</b>	<b>641</b>	<b>127</b>	<b>793</b>	<b>4</b>	<b>188</b>	<b>65</b>	<b>116</b>
<b>Kuha - Gös - Pikeperch</b>							
kaikki ikäluokat - alla åldersklasser - all ages	2 241	217	69	14	5 106	810	1 076
<b>Harjus - Harr - Grayling</b>							
kaikki ikäluokat - alla åldersklasser - all ages	865	24	38	14	214	61	42
<b>Hauki - Gädda - Pike</b>							
kaikki ikäluokat - alla åldersklasser - all ages	688	28	-	-	1 540	17	611
<b>Jokirapu - Flodkräfta - Noble crayfish</b>							
kaikki ikäluokat - alla åldersklasser - all ages	5	21	-	1	28	7	30
<b>Täplärapu - Signalkräfta - Signal crayfish</b>							
kaikki ikäluokat - alla åldersklasser - all ages	18	-	-	-	37	5	4

- <sup>1)</sup> Velvoite = velvoiteistutus, obligationsplantering, obligatory stocking  
 Hoito = kalastuksenhoitovarat, medel som insamlats av fiskerivårdsavgifter, fishery management fees  
 Valtio = valtion kalanviljelyvarat, statens fiskodling, state fish cultivation funds  
 MH = Metsähallitus, Forststyrelsen, Metsähallitus  
 KK = kalastuskunnat, fiskelagen, fishing societies  
 KA = kalastusalueet, fiskeområden, fishing regions  
 MUU = muu, övriga, other

**Taulukko 6.** Kala- ja rapuistutukset (yksilöä) Uudenmaan työvoima- ja elinkeinokeskuksen toimialueella vuonna 2003.

**Tabell 6.** Utplantering av fisk och kräftor (ind.) i Nylands arbetskrafts- och näringscentrals verksamhetsområde år 2003.

**Table 6.** Fish and crayfish stockings (indiv.) in the area of the Uusimaa Employment and Economic Development Centre in 2003.

	Vastakuoriutuneet Nykläckta Newly hatched	Esikesäiset Försomriga Pre-summer old	1-kesäiset 1-somriga 1-summer old	1-vuotiaat 1-åriga 1-year old	2-kesäiset 2-somriga 2-summer old	2-vuotiaat 2-åriga 2-years old	3-kesäiset 3-somriga 3-summer old	3-vuotiaat 3-åriga 3-years old	Vanhemmat Äldre Older	Yhteensä <sup>1)</sup> Totalt <sup>1)</sup> Total <sup>1)</sup>
Siikamuodot - <i>Sikformer</i> -Whitefish forms <sup>2)</sup>										
Siika sp. - <i>Sik sp.</i> - Whitefish unknown	-	-	733 531	-	-	-	-	-	-	733 531
Peledsiika - <i>Peledsik</i> - Peled whitefish	-	-	21 790	-	-	-	-	-	-	21 790
Lohi - <i>Lax</i> - Baltic salmon	-	-	-	27 258	-	28 925	-	-	-	56 183
Järvilohi - <i>Insjölox</i> - Landlocked salmon	-	-	-	-	-	1 500	-	-	-	1 500
Järvitaimen - <i>Insjööring</i> - Brown trout	-	-	-	-	450	2 990	2 272	4 595	-	10 307
Meritaimen - <i>Havsöring</i> - Sea trout	21 900	2 680	-	33 621	-	174 456	755	15 833	-	227 345
Purotaimen - <i>Bäcköring</i> - Brown trout	-	-	-	-	-	500	-	-	-	500
Kirjolohi - <i>Regnbåge</i> - Rainbow trout	-	-	-	-	-	1 616	3 466	5 100	1 756	11 938
Puronierä - <i>Bäckröding</i> - Brook trout	-	-	-	-	-	-	25	-	-	25
Kuha - <i>Gös</i> - Pikeperch	-	-	139 943	-	-	-	-	-	-	139 943
Harjus - <i>Harr</i> - Grayling	-	-	29 010	-	-	-	-	-	-	29 010
Hauki - <i>Gädda</i> - Pike	67 000	28 970	235	-	-	-	-	-	-	29 205
Toutain - <i>Asp</i> - Asp	-	-	5 600	-	-	-	-	-	-	5 600
Karppi - <i>Karp</i> - Carp	-	-	-	-	550	600	85	760	200	2 195
Made - <i>Lake</i> - Burbot	-	-	9 780	-	-	-	-	-	-	9 780
Jokirapu - <i>Flodkräfta</i> - Noble crayfish	-	-	-	-	-	-	-	-	650	650
Täplärapu - <i>Signalkräfta</i> - Signal crayfish	-	-	-	-	-	-	850	-	6 150	7 000

1) Ei sisällä vastakuoriutuneita - *Nykläckta ingår ej* - Excluding newly hatched

2) Whitefish forms refer to European whitefish *Coregonus lavaretus*



**Taulukko 7.** Kala- ja rapuistutukset (yksilöä) Varsinais-Suomen työvoima- ja elinkeinokeskuksen toimialueella vuonna 2003.

**Tabell 7.** Utplantering av fisk och kräftor (ind.) i Egentliga Finlands arbetskrafts- och näringscentrals verksamhetsområde år 2003.

**Table 7.** Fish and crayfish stockings (indiv.) in the area of the Varsinais-Suomi Employment and Economic Development Centre in 2003.

	Vastakuoriutuneet Nykläckta Newly hatched	Esikesäiset Försomriga Pre-summer old	1-kesäiset 1-somriga 1-summer old	1-vuotiaat 1-åriga 1-year old	2-kesäiset 2-somriga 2-summer old	2-vuotiaat 2-åriga 2-years old	3-kesäiset 3-somriga 3-summer old	3-vuotiaat 3-åriga 3-years old	Vanhemmat Äldre Older	Yhteensä <sup>1)</sup> Totalt <sup>1)</sup> Total <sup>1)</sup>
Siikamuodot - <i>Sikformer</i> -Whitefish forms <sup>2)</sup>										
Vaellussiika - <i>Älvsik</i> - Whitefish	298 000	-	564 929	-	-	-	-	-	-	564 929
Planktonsiika - <i>Aspsik</i> - Whitefish	-	-	8 050	-	-	-	-	-	-	8 050
Järvisiika - <i>Blåsik</i> - Whitefish	865 000	-	108 359	-	-	-	-	-	-	108 359
Karisiika - <i>Sandsik</i> - Whitefish	24 000	-	39 962	-	-	-	-	-	-	39 962
Siika sp. - <i>Sik sp.</i> - Whitefish unknown	800 000	500 000	504 190	-	-	-	-	-	-	1 004 190
Lohi - <i>Lax</i> - Baltic salmon	-	-	-	-	-	119 511	-	-	-	119 511
Järviäinen - <i>Insjööring</i> - Brown trout	-	-	-	-	-	12 382	837	90	-	13 309
Meritäimen - <i>Havsöring</i> - Sea trout	-	-	-	-	12 852	201 390	-	16 394	-	230 636
Kirjolohi - <i>Regnbåge</i> - Rainbow trout	3 800	-	-	-	565	1 854	1 112	1 470	-	5 001
Nieriä - <i>Röding</i> - Arctic char	-	-	-	-	-	-	-	-	450	450
Puronieriä - <i>Bäckröding</i> - Brook trout	-	-	-	-	-	156	50	-	488	694
Kuha - <i>Gös</i> - Pikeperch	-	32 250	525 622	7 000	-	-	-	-	-	564 872
Harjus - <i>Harr</i> - Grayling	-	-	9 153	-	-	-	-	-	-	9 153
Hauki - <i>Gädda</i> - Pike	-	73 050	-	-	-	-	-	-	3 309	76 359
Jokirapu - <i>Flodkräfta</i> - Noble crayfish	-	-	-	550	2 180	740	-	-	1 710	5 180
Täplärapu - <i>Signalkräfta</i> - Signal crayfish	-	-	-	-	-	-	-	-	400	400

1) Ei sisällä vastakuoriutuneita - *Nykläckta ingår ej* - Excluding newly hatched

2) Whitefish forms refer to European whitefish *Coregonus lavaretus*

**Taulukko 8.** Kala- ja rapuistutukset (yksilöä) Hämeen työvoima- ja elinkeinokeskuksen toimialueella vuonna 2003.  
**Tabell 8.** Utplantering av fisk och kräftor i (ind.) Tavastlands arbetskrafts- och näringscentrals verksamhetsområde år 2003.

**Table 8.** Fish and crayfish stockings (individ.) in the area of the Häme Employment and Economic Development Centre in 2003.

	Vastakuoriutuneet Nykläckta Newly hatched	Esikesäiset Försomriga Pre-summer old	1-kesäiset 1-somriga 1-summer old	1-vuotiaat 1-åriga 1-year old	2-kesäiset 2-somriga 2-summers old	2-vuotiaat 2-åriga 2-years old	3-kesäiset 3-somriga 3-summers old	3-vuotiaat 3-åriga 3-years old	Vanhemmat Äldre Older	Yhteensä <sup>1)</sup> Totalt <sup>1)</sup> Total <sup>1)</sup>
Siikamuodot - <i>Sikformer</i> -Whitefish forms <sup>2)</sup>										
Vaellussiika - <i>Älvsik</i> - Whitefish	-	-	28 550	-	-	-	-	-	-	28 550
Planktonsiika - <i>Aspsik</i> - Whitefish	22 000	-	1 416 159	-	100	1 600	-	-	-	1 417 859
Järvisiika - <i>Blåsik</i> - Whitefish	-	-	32 562	-	-	-	-	-	-	32 562
Peledsiika - <i>Peledsik</i> - Peled whitefish	-	-	117 854	-	-	-	-	-	-	117 854
Järvilohi - <i>Insjölox</i> - Landlocked salmon	-	-	-	-	-	2 800	-	2 841	1 019	6 660
Järvitaimen - <i>Insjööring</i> - Brown trout	3 000	-	100	5 272	3 220	28 870	7 806	23 709	5 420	74 397
Meritaimen - <i>Havsöring</i> - Sea trout	7 000	-	-	-	-	-	-	-	-	-
Purotaimen - <i>Bäcköring</i> - Brown trout	-	-	-	-	-	1 000	-	-	-	1 000
Kirjolohi - <i>Regnbåge</i> - Rainbow trout	-	-	1 593	107	3 805	21 566	5 174	2 592	180	35 017
Puronieriä - <i>Bäckröding</i> - Brook trout	-	-	-	-	-	-	-	52	1 240	1 292
Kuha - <i>Gös</i> - Pikeperch	600 000	-	1 205 407	5 950	-	-	287	-	-	1 211 644
Harjus - <i>Harr</i> - Grayling	-	-	75 948	-	-	-	-	-	-	75 948
Hauki - <i>Gädda</i> - Pike	757 600	22 665	-	-	-	-	-	-	-	22 665
Lahna - <i>Braxen</i> - Bream	-	-	21 600	-	-	-	-	-	-	21 600
Karppi - <i>Karp</i> - Carp	-	-	-	-	-	-	-	121	-	121
Jokirapu - <i>Flodkräfta</i> - Noble crayfish	-	-	-	13 880	3 150	2 000	-	-	3 972	23 002
Täplärapu - <i>Signalkräfta</i> - Signal crayfish	-	-	15 380	2 000	-	2 236	-	-	19 361	38 977

1) Ei sisällä vastakuoriutuneita - *Nykläckta ingår ej* - Excluding newly hatched

2) Whitefish forms refer to European whitefish *Coregonus lavaretus*

**Taulukko 9.** Kala- ja rapuistutukset (yksilöä) Kaakkois-Suomen työvoima- ja elinkeinokeskuksen toimialueella vuonna 2003.

**Tabell 9.** Utplantering av fisk och kräftor (ind.) i Sydöstra Finland arbetskrafts- och näringscentrals verksamhetsområde år 2003.

**Table 9.** Fish and crayfish stockings (indiv.) in the area of the Southeastern Finland Employment and Economic Development Centre in 2003.

	Vastakuoriu- tuneet <i>Nykläckta</i> Newly hatched	Esikesäiset <i>Försomriga</i> Pre-summer old	1-kesäiset <i>1-somriga</i> 1-summer old	1-vuotiaat <i>1-åriga</i> 1-year old	2-kesäiset <i>2-somriga</i> 2-summers old	2-vuotiaat <i>2-åriga</i> 2-years old	3-kesäiset <i>3-somriga</i> 3-summers old	3-vuotiaat <i>3-åriga</i> 3-years old	Vanhemmat <i>Äldre</i> Older	Yhteensä <sup>1)</sup> <i>Totalt</i> <sup>1)</sup> Total <sup>1)</sup>
Siikamuodot - <i>Sikformer</i> -Whitefish forms <sup>2)</sup>										
Vaellussiika - <i>Älvsik</i> - Whitefish	1 225 000	-	507 467	44 261	3 868	-	-	-	-	555 596
Planktonsiika - <i>Aspsik</i> - Whitefish	-	-	87 334	-	-	-	-	-	-	87 334
Järvisiika - <i>Blåsik</i> - Whitefish	60 000	-	129 982	-	-	-	-	-	-	129 982
Lohi - <i>Lax</i> - Baltic salmon	120 000	-	-	144 381	-	234 686	-	-	-	379 067
Järvilohi - <i>Insjölox</i> - Landlocked salmon	-	-	-	-	-	6 694	-	-	216	6 910
Järvitaimen - <i>Insjööring</i> - Brown trout	-	-	-	1 500	4 288	14 344	2 132	8 098	3 247	33 609
Meritaimen - <i>Havsöring</i> - Sea trout	-	-	-	3 921	-	114 983	-	583	470	119 957
Kirjolohi - <i>Regnbåge</i> - Rainbow trout	-	-	-	-	138	2 789	582	361	2 973	6 843
Nieriä - <i>Röding</i> - Arctic char	-	-	-	12 212	-	11 105	-	1 368	1 534	26 219
Kuha - <i>Gös</i> - Pikeperch	-	-	656 242	-	-	-	-	-	-	656 242
Harjus - <i>Harr</i> - Grayling	-	-	20 192	-	-	-	-	-	-	20 192
Karppi - <i>Karp</i> - Carp	-	-	-	-	2 426	-	-	-	-	2 426
Jokirapu - <i>Flodkräfta</i> - Noble crayfish	-	-	-	-	-	-	-	-	1 774	1 774
Täplärapu - <i>Signalkräfta</i> - Signal crayfish	-	-	9 273	-	-	-	1 840	-	5 297	16 410

1) Ei sisällä vastakuoriutuneita - *Nykläckta ingår ej* - Excluding newly hatched

2) Whitefish forms refer to European whitefish *Coregonus lavaretus*

**Taulukko 10.** Kala- ja rapuistutukset (yksilöä) Etelä-Savon työvoima- ja elinkeinokeskuksen toimialueella vuonna 2003.  
**Tabell 10.** Utplantering av fisk och kräftor (ind.) i Södra Savolax arbetskrafts- och näringscentrals verksamhetsområde år 2003.

**Table 10.** Fish and crayfish stockings (indiv.) in the area of the Etelä-Savo Employment and Economic Development Centre in 2003.

	Vastakuoriutuneet Nykläckta Newly hatched	Esikesäiset Försomriga Pre-summer old	1-kesäiset 1-somriga 1-summer old	1-vuotiaat 1-åriga 1-year old	2-kesäiset 2-somriga 2-summer old	2-vuotiaat 2-åriga 2-years old	3-kesäiset 3-somriga 3-summer old	3-vuotiaat 3-åriga 3-years old	Vanhemmat Äldre Older	Yhteensä <sup>1)</sup> Totalt <sup>1)</sup> Total <sup>1)</sup>
Siikamuodot - <i>Sikformer</i> -Whitefish forms <sup>2)</sup>										
Planktonsiika - <i>Aspsik</i> - Whitefish	250 000	-	393 281	-	-	-	-	-	-	393 281
Järvisiika - <i>Blåsik</i> - Whitefish	-	-	3 425	-	-	-	-	-	-	3 425
Järvilohi - <i>Insjölox</i> - Landlocked salmon	2 160	-	-	-	-	1 180	585	-	-	1 765
Järvitaimen - <i>Insjööring</i> - Brown trout	126 200	15 000	-	2 780	37 028	48 163	321	4 889	377	108 558
Kirjolohi - <i>Regnbåge</i> - Rainbow trout	-	-	-	-	-	1 103	69	572	-	1 744
Nieriä - <i>Röding</i> - Arctic char	150 000	-	-	7 361	-	10 020	-	420	671	18 472
Kuha - <i>Gös</i> - Pikeperch	-	-	742 188	-	-	-	-	-	-	742 188
Harjus - <i>Harr</i> - Grayling	-	-	28 630	-	185	-	-	-	-	28 815
Hauki - <i>Gädda</i> - Pike	-	5 200	-	-	-	-	-	-	-	5 200
Jokirapu - <i>Flodkräfta</i> - Noble crayfish	-	-	745	-	-	-	-	-	4 543	5 288
Täplärapu - <i>Signalkräfta</i> - Signal crayfish	-	-	1 050	-	-	-	-	-	-	1 050

1) Ei sisällä vastakuoriutuneita - *Nykläckta ingår ej* - Excluding newly hatched

2) Whitefish forms refer to European whitefish *Coregonus lavaretus*

**Taulukko 11.** Kala- ja rapuistutukset (yksilöä) Pohjois-Karjalan työvoima- ja elinkeinokeskuksen toimialueella vuonna 2003.

**Tabell 11.** Utplantering av fisk och kräftor (ind.) i Norra Karelen arbetskrafts- och näringscentrals verksamhetsområde år 2003.

**Table 11.** Fish and crayfish stockings (indiv.) in the area of the North Karelia Employment and Economic Development Centre in 2003.

	Vastakuoriutuneet <i>Nykläckta</i> Newly hatched	Esikesäiset <i>Försomriga</i> Pre-summer old	1-kesäiset <i>1-somriga</i> 1-summer old	1-vuotiaat <i>1-åriga</i> 1-year old	2-kesäiset <i>2-somriga</i> 2-summers old	2-vuotiaat <i>2-åriga</i> 2-years old	3-kesäiset <i>3-somriga</i> 3-summers old	3-vuotiaat <i>3-åriga</i> 3-years old	Vanhemmat <i>Äldre</i> Older	Yhteensä <sup>1)</sup> <i>Totalt</i> <sup>1)</sup> Total <sup>1)</sup>
Siikamuodot - <i>Sikformer</i> -Whitefish forms <sup>2)</sup>										
Planktonsiika - <i>Aspsik</i> - Whitefish	-	-	565 459	4 000	-	-	-	-	-	569 459
Järvilohi - <i>Insjölox</i> - Landlocked salmon	234 588	-	-	15 367	-	111 388	-	-	2 225	128 980
Järvitaimen - <i>Insjööring</i> - Brown trout	45 990	-	-	5 364	13 558	71 297	-	14 526	7 211	111 956
Kirjolohi - <i>Regnbåge</i> - Rainbow trout	-	-	-	-	-	695	9 047	753	889	11 384
Nieriä - <i>Röding</i> - Arctic char	-	-	-	-	-	6 700	-	1 508	3 295	11 503
Kuha - <i>Gös</i> - Pikeperch	-	-	534 460	-	-	-	-	-	-	534 460
Harjus - <i>Harr</i> - Grayling	-	-	20 165	-	-	-	-	-	-	20 165
Hauki - <i>Gädda</i> - Pike	-	-	-	-	108	-	-	-	-	108
Karppi - <i>Karp</i> - Carp	-	-	-	-	-	-	-	182	20	202
Jokirapu - <i>Flodkräfta</i> - Noble crayfish	-	-	-	-	-	489	-	-	2 300	2 789

1) Ei sisällä vastakuoriutuneita - *Nykläckta ingår ej* - Excluding newly hatched

2) Whitefish forms refer to European whitefish *Coregonus lavaretus*

**Taulukko 12.** Kala- ja rapuistutukset (yksilöä) Pohjois-Savon työvoima- ja elinkeinokeskuksen toimialueella vuonna 2003.

**Tabell 12.** Utplantering av fisk och kräftor (ind.) i Norra Savolax arbetskrafts- och näringscentrals verksamhetsområde år 2003.

**Table 12.** Fish and crayfish stockings (individ.) in the area of the Pohjois-Savo Employment and Economic Development Centre in 2003.

	Vastakuoriu- tuneet Nykläckta Newly hatched	Esikesäiset Försomriga Pre-summer old	1-kesäiset 1-somriga 1-summer old	1-vuotiaat 1-åriga 1-year old	2-kesäiset 2-somriga 2-summer old	2-vuotiaat 2-åriga 2-years old	3-kesäiset 3-somriga 3-summer old	3-vuotiaat 3-åriga 3-years old	Vanhemmat Äldre Older	Yhteensä <sup>1)</sup> Totalt <sup>1)</sup> Total <sup>1)</sup>
Siikamuodot - <i>Sikformer</i> -Whitefish forms <sup>2)</sup>										
Planktonsiika - <i>Aspsik</i> - Whitefish	500 000	-	471 942	-	-	-	-	-	-	471 942
Järvisiika - <i>Blåsik</i> - Whitefish	-	-	37 900	-	-	-	-	-	-	37 900
Järvilohi - <i>Insjölox</i> - Landlocked salmon	-	-	-	-	-	-	1 250	-	-	1 250
Järvitaimen - <i>Insjööring</i> - Brown trout	122 100	-	-	5 150	1 500	20 961	8 014	7 378	9 399	52 402
Kirjolohi - <i>Regnbåge</i> - Rainbow trout	-	-	-	-	745	8 539	2 257	370	120	12 031
Nieriä - <i>Röding</i> - Arctic char	-	-	-	-	-	-	-	312	-	312
Kuha - <i>Gös</i> - Pikeperch	-	-	1 649 621	-	-	-	-	-	-	1 649 621
Harjus - <i>Harr</i> - Grayling	-	-	25 200	1 000	-	-	-	-	-	26 200
Hauki - <i>Gädda</i> - Pike	-	30 998	-	-	-	-	-	-	-	30 998
Muikku - <i>Siklöja</i> - Vendace	-	-	-	-	-	120 000	-	-	-	120 000
Made - <i>Lake</i> - Burbot	-	-	-	-	-	-	-	-	858	858
Jokirapu - <i>Flodkräfta</i> - Noble crayfish	-	-	-	-	-	-	-	-	7 324	7 324

1) Ei sisällä vastakuoriutuneita - *Nykläckta ingår ej* - Excluding newly hatched

2) Whitefish forms refer to European whitefish *Coregonus lavaretus*

**Taulukko 13.** Kala- ja rapuistutukset (yksilöä) Keski-Suomen työvoima- ja elinkeinokeskuksen toimialueella vuonna 2003.**Tabell 13.** Utplantering av fisk och kräftor (ind.) i Mellersta Finland arbetskrafts- och näringscentralers verksamhetsområde år 2003.**Table 13.** Fish and crayfish stockings (indiv.) in the area of the Central Finland Employment and Economic Development Centre in 2003.

	Vastakuoriu- tuneet <i>Nykläckta</i> Newly hatched	Esikesäiset <i>Försomriga</i> Pre-summer old	1-kesäiset <i>1-somriga</i> 1-summer old	1-vuotiaat <i>1-åriga</i> 1-year old	2-kesäiset <i>2-somriga</i> 2-summers old	2-vuotiaat <i>2-åriga</i> 2-years old	3-kesäiset <i>3-somriga</i> 3-summers old	3-vuotiaat <i>3-åriga</i> 3-years old	Vanhemmat <i>Äldre</i> Older	Yhteensä <sup>1)</sup> <i>Totalt</i> <sup>1)</sup> Total <sup>1)</sup>
Siikamuodot - <i>Sikformer</i> -Whitefish forms <sup>2)</sup>										
Planktonsiika - <i>Aspsik</i> - Whitefish	80 000	-	513 921	26 806	-	-	-	-	-	540 727
Järvisiika - <i>Blåsik</i> - Whitefish	-	-	135 229	-	-	-	-	-	-	135 229
Siika sp. - <i>Sik sp.</i> - Whitefish unknown	-	-	237 971	-	-	-	-	-	-	237 971
Peledsiika - <i>Peledsik</i> - Peled whitefish	-	-	5 070	-	-	-	-	-	-	5 070
Järvilohi - <i>Insjö lax</i> - Landlocked salmon	-	-	-	-	-	10 782	-	-	-	10 782
Järvitaimen - <i>Insjööring</i> - Brown trout	-	8 000	16 543	25 410	994	33 341	375	11 968	3 952	100 583
Purotaimen - <i>Bäcköring</i> - Brown trout	-	-	-	2 540	-	2 600	-	-	-	5 140
Kirjolohi - <i>Regnbåge</i> - Rainbow trout	-	-	473	-	918	3 270	1 184	-	-	5 845
Nieriä - <i>Röding</i> - Arctic char	-	-	-	-	-	-	-	1 045	666	1 711
Kuha - <i>Gös</i> - Pikeperch	-	3 000	1 175 545	6 500	162	-	-	-	8 336	1 193 543
Harjus - <i>Harr</i> - Grayling	-	-	78 982	-	-	-	-	-	-	78 982
Hauki - <i>Gädda</i> - Pike	325 000	11 400	-	-	-	-	-	-	-	11 400
Jokirapu - <i>Flodkräfta</i> - Noble crayfish	-	-	-	-	-	-	-	1 901	12 891	14 792

1) Ei sisällä vastakuoriutuneita - *Nykläckta ingår ej* - Excluding newly hatched2) Whitefish forms refer to European whitefish *Coregonus lavaretus*

**Taulukko 14.** Kala- ja rapuistutukset (yksilöä) Pohjanmaan työvoima- ja elinkeinokeskuksen toimialueella vuonna 2003.

**Tabell 14.** Utplantering av fisk och kräftor (ind.) i Österbottens arbetskrafts- och näringscentrals verksamhetsområde år 2003.

**Table 14.** Fish and crayfish stockings (indiv.) in the area of the Ostrobothnia Employment and Economic Development Centre in 2003.

	Vastakuoriutuneet Nykläckta Newly hatched	Esikesäiset Försomriga Pre-summer old	1-kesäiset 1-somriga 1-summer old	1-vuotiaat 1-åriga 1-year old	2-kesäiset 2-somriga 2-summers old	2-vuotiaat 2-åriga 2-years old	3-kesäiset 3-somriga 3-summers old	3-vuotiaat 3-åriga 3-years old	Vanhemmat Äldre Older	Yhteensä <sup>1)</sup> Totalt <sup>1)</sup> Total <sup>1)</sup>
Siikamuodot - <i>Sikformer</i> - Whitefish forms <sup>2)</sup>										
Vaellussiika - <i>Älvsik</i> - Whitefish	4 703 480	-	1 375 142	3 903	-	-	-	-	-	1 379 045
Planktonsiika - <i>Aspsik</i> - Whitefish	-	-	247 128	-	-	-	-	-	-	247 128
Järvisiika - <i>Blåsik</i> - Whitefish	137 000	-	-	-	-	-	-	1 026	-	1 026
Siika sp. - <i>Sik sp.</i> - Whitefish unknown	-	-	-	-	-	-	1 170	-	-	1 170
Lohi - <i>Lax</i> - Baltic salmon	-	-	-	5 104	-	-	-	-	-	5 104
Järvitaimen - <i>Insjööring</i> - Brown trout	-	-	-	-	-	4 137	-	4 379	-	8 516
Meritaimen - <i>Havsöring</i> - Sea trout	-	51 314	4 650	26 528	7 764	99 449	-	-	-	189 705
Purotaimen - <i>Bäcköring</i> - Brown trout	-	-	-	-	840	-	-	-	-	840
Kirjolohi - <i>Regnbåge</i> - Rainbow trout	-	-	-	-	-	16 573	8 289	-	-	24 862
Puronieriä - <i>Bäckröding</i> - Brook trout	-	-	-	-	-	-	-	194	-	194
Kuha - <i>Gös</i> - Pikeperch	-	-	448 420	-	-	-	-	-	-	448 420
Harjus - <i>Harr</i> - Grayling	-	-	5 532	-	-	-	-	-	-	5 532
Nahkiainen - <i>Nejonöga</i> - Lamprey	9 706 000	-	-	-	-	-	-	-	13 531	13 531
Made - <i>Lake</i> - Burbot	1 862 283	-	-	-	-	6 300	-	-	-	6 300
Jokirapu - <i>Flodkräfta</i> - Noble crayfish	-	-	-	-	-	-	-	-	1 573	1 573

1) Ei sisällä vastakuoriutuneita - *Nykläckta ingår ej* - Excluding newly hatched

2) Whitefish forms refer to European whitefish *Coregonus lavaretus*



**Taulukko 15.** Kala- ja rapuistutukset (yksilöä) Kainuun työvoima- ja elinkeinokeskuksen toimialueella vuonna 2003

3)

**Tabell 15.** Utplantering av fisk och kräftor (ind.) i Kajanalands arbetskrafts- och näringscentrals verksamhetsområde år 2003 3)**Table 15.** Fish and crayfish stockings (indiv.) in the area of the Kainuu Employment and Economic Development Centre in 2003 3)

	Vastakuoriu- tuneet Nykläckta Newly hatched	Esikesäiset Försomriga Pre-summer old	1-kesäiset 1-somriga 1-summer old	1-vuotiaat 1-åriga 1-year old	2-kesäiset 2-somriga 2-summers old	2-vuotiaat 2-åriga 2-years old	3-kesäiset 3-somriga 3-summers old	3-vuotiaat 3-åriga 3-years old	Vanhemmat Äldre Older	Yhteensä 1) Totalt 1) Total 1)
Siikamuodot -Sikformer -Whitefish forms 2)										
Vaellussiika - Älvsik - Whitefish	47 016 738	-	2 311 348	-	-	-	-	-	823	2 312 171
Planktonsiika - Aspsik - Whitefish	46 000	-	2 090 907	-	-	-	-	-	-	2 090 907
Pohjasiika - Storsik - Whitefish	-	-	212 584	-	-	-	-	-	-	212 584
Lohi - Lax - Baltic salmon	-	-	-	284 000	10 000	758 525	-	-	-	1 052 525
Järvilohi - Insjöfax - Landlocked salmon	5 000	-	1 519	6 487	-	14 370	4 268	3 605	64	30 313
Järvitaimen - Insjööring - Brown trout	13 000	3 000	24 380	101 768	700	88 242	15 627	27 786	8 635	270 138
Mentaimen - Havsöring - Sea trout	-	-	-	67 200	-	134 961	-	-	-	202 161
Purotaimen - Bäcköring - Brown trout	-	-	-	21 247	-	5 167	-	1 412	-	27 826
Kirjolohi - Regnbåge - Rainbow trout	-	-	-	-	1 988	23 592	2 305	492	1 010	29 387
Nieriä - Röding - Arctic char	-	-	-	-	-	-	-	-	47	47
Puronieriä - Bäckröding - Brook trout	-	-	-	517	-	240	152	104	218	1 231
Kuha - Gös - Pikeperch	200 000	-	1 471 722	-	-	-	-	-	-	1 471 722
Harjus - Harr - Grayling	28 000	-	643 548	6 400	288	-	-	-	-	650 236
Hauki - Gädda - Pike	1 058 000	-	-	-	-	-	-	-	-	-
Muikku - Siklöja - Vendace	380 000	-	-	-	-	-	-	-	-	-
Lahna - Braxen - Bream	-	-	-	-	-	-	-	-	321	321
Nahkiainen - Nejonöga - Lamprey	-	-	-	-	-	-	-	-	90 559	90 559
Made - Lake - Burbot	-	-	6 000	-	-	-	-	-	-	6 000
Jokirapu - Flodkräfta - Noble crayfish	-	-	-	-	-	2 500	-	-	27 263	29 763

1) Ei sisällä vastakuoriutuneita - Nykläckta ingår ej - Excluding newly hatched

2) Whitefish forms refer to European whitefish *Coregonus lavaretus*3) Kainuun työvoima- ja elinkeinokeskuksen toimialueen istutustiedot ovat vuodelta 2001 lohi- ja mentaimenistutuksia lukuunottamatta (ks. Menetelmät ja vastauskato).  
Planteringsuppgifterna i Kajanalands arbetskrafts- och näringscentrals verksamhetsområde är från år 2001 med undantag uppgifterna av lax och havsöring (se Metoder och svarsbortfall).

Stockings in the area of the Kainuu Employment and Economic Development Centre are from year 2001 except the data of salmon and sea trout (see Methods and Handling the nonresponse).

**Taulukko 16.** Kala- ja rapuistutukset (yksilöä) Lapin työvoima- ja elinkeinokeskuksen toimialueella vuonna 2003.

**Tabell 16.** Utplantering av fisk och kräftor (ind.) i Lapplands arbetskrafts- och näringscentrals

verksamhetsområde

år 2003.

**Table 16.** Fish and crayfish stockings (indiv.) in the area of the Lapland Employment and Economic Development Centre in 2003.

	Vastakuoriutuneet Nykläckta Newly hatched	Esikesäiset Försomriga Pre-summer old	1-kesäiset 1-somriga 1-summer old	1-vuotiaat 1-åriga 1-year old	2-kesäiset 2-somriga 2-summers old	2-vuotiaat 2-åriga 2-years old	3-kesäiset 3-somriga 3-summers old	3-vuotiaat 3-åriga 3-years old	Vanhemmat Äldre Older	Yhteensä <sup>1)</sup> Totalt <sup>1)</sup> Total <sup>1)</sup>
Siikamuodot -Sikformer -Whitefish forms <sup>2)</sup>										
Vaellussiika - Älvsik - Whitefish	1 281 500	-	3 332 982	-	-	-	-	-	-	3 332 982
Planktonsiika - Aspsik - Whitefish	-	-	863 044	140	4 195	-	-	-	-	867 379
Pohjasiika - Storsik - Whitefish	1 060 119	-	1 238 679	94 300	-	-	-	-	-	1 332 979
Järvisiika - Blåsik - Whitefish	-	-	17 800	-	-	-	-	-	-	17 800
Peledsiika - Peledsik - Peled whitefish	4 350 000	-	49 640	-	-	-	-	-	-	49 640
Lohi - Lax - Baltic salmon	8 044	-	-	99 000	-	602 332	-	-	-	701 332
Järvilohi - Insjölax - Landlocked salmon	-	-	-	-	-	4 186	-	-	604	4 790
Järvitaimen - Insjööring - Brown trout	428 924	-	4 100	52 519	3 750	84 630	133 975	84 451	44 312	407 737
Meritaimen - Havsöring - Sea trout	-	-	-	134 000	3 500	102 767	-	4 094	-	244 361
Purotaimen - Bäcköring - Brown trout	-	-	-	12 890	-	10	-	-	-	12 900
Kirjolohi - Regnbåge - Rainbow trout	-	-	-	-	1 066	15 914	8 141	-	-	25 121
Nieriä - Röding - Arctic char	-	-	-	32 550	-	15 500	104	5 595	-	53 749
Harmaanieriä - Kanadaröding - Lake trout	70 000	-	-	-	-	22 700	-	3 590	-	26 290
Kuha - Gös - Pikeperch	-	-	121 022	-	-	-	-	-	-	121 022
Harjus - Harr - Grayling	-	-	280 154	3 900	-	-	-	-	-	284 054
Hauki - Gädda - Pike	500 000	-	-	-	-	-	-	-	-	-
Nahkiainen - Nejonöga - Lamprey	-	-	-	-	-	-	-	-	43 365	43 365

1) Ei sisällä vastakuoriutuneita - Nykläckta ingår ej - Excluding newly hatched

2) Whitefish forms refer to European whitefish *Coregonus lavaretus*

Lajiluettelo - Arttabell - List of species

Siikamuodot	Sikformer	European whitefish forms	<i>Coregonus lavaretus</i>
Vaellussiika	Älvsik	Whitefish	<i>Coregonus lavaretus lavaretus</i>
Planktonsiika	Aspsik	Whitefish	<i>Coregonus lavaretus pallasi</i>
Pohjasiika	Storsik	Whitefish	<i>Coregonus lavaretus fera</i>
Järvisiika	Blåsik	Whitefish	<i>Coregonus lavaretus nilssoni</i>
Karisiika	Sandsik	Whitefish	<i>Coregonus lavaretus widegreni</i>
Siika <i>sp.</i>	Sik <i>sp.</i>	Whitefish unknown	<i>Coregonus lavaretus sp.</i>
Peledsiika	Peledsik	Peled whitefish	<i>Coregonus peled</i>
Lohi	Lax	Baltic salmon	<i>Salmo salar</i>
Järvilohi	Insjölox	Landlocked salmon	<i>Salmo salar m. sebago</i>
Järvitaimen	Insjööring	Brown trout	<i>Salmo trutta m. lacustris</i>
Meritaimen	Havsöring	Sea trout	<i>Salmo trutta m. trutta</i>
Purotaimen	Bäcköring	Brown trout	<i>Salmo trutta m. fario</i>
Kirjolohi	Regnbåge	Rainbow trout	<i>Oncorhynchus mykiss</i>
Nieriä	Röding	Arctic char	<i>Salvelinus alpinus</i>
Puronieriä	Bäckröding	Brook trout	<i>Salvelinus fontinalis</i>
Harmaanieriä	Kanadaröding	Lake trout	<i>Salvelinus namaycush</i>
Kuha	Gös	Pikeperch	<i>Sander lucioperca</i>
Harjus	Harr	Grayling	<i>Thymallus thymallus</i>
Hauki	Gädda	Pike	<i>Esox lucius</i>
Muikku	Siklöja	Vendace	<i>Coregonus albula</i>
Lahna	Braxen	Bream	<i>Abramis brama</i>
Toutain	Asp	Asp	<i>Aspius aspius</i>
Nahkiainen	Nejonöga	Lamprey	<i>Lampetra fluviatilis</i>
Karppi	Karp	Carp	<i>Cyprinus carpio</i>
Made	Lake	Burbot	<i>Lota lota</i>
Jokirapu	Flodkräfta	Noble crayfish	<i>Astacus astacus</i>
Täplärapu	Signalkräfta	Signal crayfish	<i>Pacifastacus leniusculus</i>



*Kustantaja – Publicerare – Publisher*

SVT

*Suomen Virallinen Tilasto  
Finlands Officiella Statistik  
Official Statistics of Finland*

Riista- ja kalatalouden tutkimuslaitos  
PL 2, 00791 Helsinki  
Vilt- och fiskeriforskningsinstitutet  
PB 2, 00791 Helsingfors  
Finnish Game and Fisheries Research Institute  
P.O. Box 2, FI-00791 Helsinki, Finland  
[www.rktl.fi](http://www.rktl.fi)

**Kala- ja rapuistutukset 2003.**

Kala- ja rapuistutukset lajeittain, ikäluokittain ja alueittain.

**Utplanteringar av fisk och kräftor 2003.**

Utplanteringar av fisk och kräftor per art, åldersklass och område.

**Fish and Crayfish Stocking Statistics 2003.**

Fish and crayfish stockings by species, age class and region.

*Tiedustelut  
Förfrågningar  
Inquiries*

Anna-Liisa Tuunainen  
puh. / tel. 0205 751 243 (international +358-205.751 243)  
[anna-liisa.tuunainen@rktl.fi](mailto:anna-liisa.tuunainen@rktl.fi)

*Julkaisujen myynti – Försäljning – Orders*

Riista- ja kalatalouden tutkimuslaitos  
PL 2, 00791 Helsinki  
Puh./ tel. 0205 7511  
Fax 0205 751 201  
[julkaisumyynti@rktl.fi](mailto:julkaisumyynti@rktl.fi)

*Hinta – Pris – Price*

8 euroa

ISSN 1456-8268 Maa-,  
metsä- ja kalatalous

ISSN 1455-0458  
Kala- ja rapuistutukset