

Kuluttajahintaindeksi

Konsumentprisindex

Consumer Price Index

2005, helmikuu – februari – February

Julkaistavissa 14.3.2005 klo 9.00
 Får publiceras 14.3.2005 kl. 9.00
 Not to be released before 9 a.m.,
 14 March 2005

Inflaatio helmikuussa 0,2 prosenttia

Kuluttajahintojen vuosimuutos eli inflaatio oli Tilastokeskuksen mukaan helmikuussa sama kuin tammikuussa, 0,2 prosenttia.

Tammikuusta helmikuuhun kuluttajahinnat nousivat 0,6 prosenttia. Nousu johtui suurimmaksi osaksi vaatealennusmyyntien vähenemisestä, mutta myös vihannekset ja polttonesteet kallistuivat.

Inflation 0.2 per cent in February

According to Statistics Finland, the year-on-year change in consumer prices, i.e. inflation, was the same in February as in January, 0.2 per cent.

From January to February, consumer prices rose by 0.6 per cent. The rise was mainly due to the reduction in seasonal sales of clothes, but prices of vegetables and liquid fuels also increased.

Suomen inflaatiomittarit, helmikuu 2005

Inflationsmätare i Finland, februari 2005

Inflation indicators in Finland, February 2005

	Pisteluku Indextal Point figure	Vuosimuutos Årsförändring Change on one year	Kuukausimuutos Månadsförändring Change on one month
Kuluttajahintaindeksi 2000=100 Konsumentprisindex Consumer Price Index	105,6	0,2 %	0,6 %
Elinkustannusindeksi 1951:10=100 Levnadskostnadsindex Cost-of-living index	1 585		
Yhdenmukaistettu kuluttajahintaindeksi 1996=100 Harmoniserat konsumentprisindex Harmonised Index of Consumer Prices	113,9	0,0 %	0,6 %



Inflaatio helmikuussa 0,2 prosenttia

Kuluttajahintojen vuosimuutos eli inflaatio oli Tilastokeskuksen mukaan helmikuussa sama kuin tammikuussa, 0,2 prosenttia.

Kuluttajahintoja nosti vuodessa eniten poltonesteiden kallistuminen. Inflaatioon vaikuttivat myös vuokrankorotukset sekä elintarvikkeiden, erityisesti vihannesten ja kahvin, kallistuminen. Kulttuuri- ja vapaa-ajan palveluiden sekä asuntojen hinnat nousivat niin ikään viime vuodesta. Kuluttajahintojen nousua hillitsi eniten alkoholijuomien halpeneminen. Puhelumaksujen ja käytettyjen autojen halpeneminen sekä korkojen lasku pienensivät myös inflaatiota.

Tammikuusta helmikuuhun kuluttajahinnat nousivat 0,6 prosenttia. Nousu johtui suurimmaksi osaksi vaa-tealennusmyyntien vähenemisestä, mutta myös vihannekset ja poltonesteet kallistuivat.

Tilastokeskuksen haastattelijat keräävät indeksiä varten noin 50 000 hintatietoa 492 hyödykkeestä noin 3 000 liikkeestä aina kuukauden puolivälissä. Lisäksi noin 1 000 hintatietoa kerätään keskitetysti.

EMU-maiden inflaatio helmikuussa ennakkotietojen mukaan 2,0 prosenttia

Yhdenmukaistetun kuluttajahintaindeksin ennakkotietojen mukaan EMU-maiden inflaatio oli helmikuussa 2,1 prosenttia. Tammikuussa se oli 1,9 prosenttia. Suomen vastaava inflaatio oli helmikuussa 0,0 prosenttia.

Eurostatin arvio EMU-alueen inflaatiosta perustuu joidenkin jäsenmaiden ennakkotietoihin ja energian hinnankehitykseen. Eurostat julkaisee helmikuuta koskevat yksityiskohtaiset yhdenmukaistetut kuluttajahintaindeksit 16. maaliskuuta.

Inflation 0.2 per cent in February

According to Statistics Finland, the year-on-year change in consumer prices, i.e. inflation, was the same in February as in January, 0.2 per cent.

Consumer prices were put up most in the year by higher prices of liquid fuels. Rent increases, risen prices of food, especially of vegetables and coffee, also had an impact on inflation. Charges for recreational and cultural services and prices of dwellings also grew from the year before. The rise in consumer prices was curbed most by lower prices of alcoholic beverages. Lower telephone charges, reduced prices of used cars and cuts in interest rates also diminished inflation.

From January to February, consumer prices rose by 0.6 per cent. The rise was mainly due to the reduction in seasonal sales of clothes, but prices of vegetables and liquid fuels also increased.

Each mid-month, Statistics Finland interviewers collect around 50,000 prices on 492 commodities from approximately 3,000 outlets for the Consumer Price Index. In addition, some 1,000 items of price data are gathered by centralised collection..

According to preliminary data, inflation in the EMU countries 2.0 per cent in February

According to the preliminary data on the Harmonised Index of Consumer Prices, the rate of inflation in the member states of the EMU was 2.0 per cent in February. In January, it stood at 1.9 per cent. The corresponding figure for Finland in February was 0.0 per cent.

Eurostat's estimate on inflation in the EMU area is based on preliminary data published by certain member states and on the price development of energy. Eurostat will publish detailed data on the Harmonised Indices of Consumer Prices for February on 16 March.

Kuluttajahintaindeksin vuosimuutokseen eniten vaikuttaneita hyödykkeitä

Goods and services with the greatest effect on the year-on-year change in the Consumer Price Index

+	%-yksikköä – %-units	-	%-yksikköä – %-units
Vuokrat – Rents	+ 0,198	Viina – Spirits	- 0,406
Bensiini – Gasoline	+ 0,153	Olut – Beer	- 0,276
Kevyt polttoöljy – Light fuel oil	+ 0,152	Puhelumaksut – Telephone calls	-0,223
Sanomalehtien tilausmaksut – Subscription to newspaper	+ 0,068	Käytetyt henkilöautot – Passenger car used	- 0,098
Kiinteistöt – Real estates	+ 0,062	Alkoholijuomien ravintolahinnat – Restaurant prices for alcoholic beverages	- 0,098

Kuluttajahintaindeksi 2000=100 hyödykeryhmittäin

Consumer Price Index 2000=100 by commodity groups

Kokonaisindeksi														
<i>Overall index</i>		01	02	03	04	05	06	07	08	09	10	11	12	
Paino-Weight %	1000	138	60	50	195	50	43	155	35	124	6	76	68	
2000	100,0	100,0	100,0	100,0	100,0	100,0	100,0	100,0	100,0	100,0	100,0	100,0	100,0	
2001	102,6	104,4	101,8	100,9	103,0	102,4	102,3	100,9	99,8	103,1	103,3	102,3	104,4	
2002	104,2	107,4	103,6	100,0	103,4	103,9	107,3	102,1	100,4	105,3	106,6	104,7	105,5	
2003	105,1	108,1	104,7	99,8	104,8	104,4	110,7	102,0	97,0	106,5	113,0	107,7	106,3	
2004	105,3	108,9	93,5	100,0	106,2	105,0	113,0	103,0	88,9	108,3	119,2	108,8	108,1	
2003	I	104,6	107,8	104,3	93,5	104,5	103,9	108,5	102,8	99,3	105,8	110,9	106,7	106,7
	II	105,3	108,8	104,6	96,2	105,1	103,6	109,5	103,7	98,5	106,4	110,9	107,1	106,8
	III	105,6	108,8	104,7	101,5	105,5	103,9	109,4	103,5	98,4	106,3	110,9	107,1	106,7
	IV	105,4	108,7	104,7	102,8	104,6	104,6	110,5	102,9	97,5	106,8	110,9	107,2	106,3
	V	105,3	107,9	105,0	102,6	104,6	104,6	110,9	102,1	97,9	106,9	110,9	107,5	106,6
	VI	105,2	108,1	104,8	100,9	105,0	104,5	110,5	102,0	96,3	106,6	110,9	107,6	106,4
	VII	104,6	108,0	104,8	92,5	104,8	104,1	109,8	102,1	96,8	106,4	110,9	107,8	106,0
	VIII	104,8	106,8	104,8	96,8	104,7	104,5	110,5	102,5	96,5	106,3	110,9	107,9	105,8
	IX	105,2	107,9	104,9	101,3	104,6	104,8	111,6	102,1	96,2	106,7	117,1	108,2	105,8
	X	105,1	107,7	104,7	102,7	104,7	104,8	112,4	100,4	96,6	106,9	117,1	108,5	105,9
	XI	105,0	108,0	104,9	103,3	104,7	104,7	112,4	99,9	96,0	106,1	117,1	108,5	106,0
	XII	105,1	108,5	104,7	102,9	104,5	104,5	112,3	100,1	93,9	107,2	117,1	108,7	106,0
2004	I	104,8	109,8	105,3	92,8	104,7	104,3	110,4	100,6	91,5	106,8	117,1	109,2	107,0
	II	105,4	109,4	104,9	97,7	104,9	104,6	111,9	100,8	92,3	108,2	117,1	109,4	108,0
	III	105,0	109,4	91,7	102,3	105,3	104,8	112,0	101,3	94,4	108,5	117,1	108,3	108,0
	IV	105,1	109,4	91,5	102,8	104,8	104,9	112,8	102,6	90,4	108,3	117,7	108,4	107,9
	V	105,2	108,8	91,5	102,6	105,3	105,1	112,8	103,5	88,3	108,8	117,7	108,4	108,2
	VI	105,1	108,5	91,3	101,0	105,7	105,0	112,5	103,5	88,7	108,6	117,7	108,7	108,1
	VII	105,0	109,6	91,1	91,9	106,6	104,3	112,4	103,9	88,2	108,5	117,7	108,6	108,1
	VIII	105,3	108,4	91,0	97,9	107,1	104,8	113,1	103,8	88,3	108,4	117,7	108,6	108,1
	IX	105,7	108,7	91,0	102,8	107,3	105,2	113,7	103,7	87,6	108,6	122,6	108,8	108,3
	X	106,0	108,2	90,9	102,8	107,9	105,4	114,7	105,1	87,4	108,8	122,6	109,0	108,4
	XI	105,5	107,9	90,8	103,2	107,5	105,6	115,0	103,8	85,4	107,9	122,6	108,9	108,3
	XII	105,5	108,8	90,9	102,5	107,1	105,5	115,3	103,4	84,9	108,3	122,6	109,0	108,4
2005	I	105,0	109,9	91,6	91,6	107,5	105,0	113,4	102,3	84,4	107,8	122,6	109,8	108,8
	II	105,6	110,9	91,6	97,8	107,8	105,2	114,3	102,8	83,2	108,0	122,6	109,9	109,1
Kuukausimuutos, % - Change on one month, %														
2005:1 - 2005:2		0,6	0,8	0,0	6,8	0,3	0,2	0,8	0,5	-1,5	0,2	0,0	0,1	0,2
Vuosimuutos, % - Year-on-year change, %														
2004:2 - 2005:2		0,2	1,4	-12,7	0,1	2,8	0,6	2,1	2,0	-9,9	-0,2	4,6	0,5	1,0

HYÖDYKERYHMÄT

01. Elintarvikkeet ja alkoholittomat juomat
02. Alkoholijuomat ja tupakka
03. Vaatetus ja jalkineet
04. Asuminen, vesi, sähkö, kaasu ja muut polttoaineet
05. Kalusteet, kotitalouskoneet ja yleinen kodinhoito
06. Terveys
07. Liikenne
08. Viestintä
09. Kulttuuri ja vapaa-aika
10. Koulutus
11. Ravintolat ja hotellit
12. Muut tavarat ja palvelut

COMMODITY GROUPS

01. Food and non-alcoholic beverages
02. Alcoholic beverages and tobacco
03. Clothing and footwear
04. Housing, water, electricity, gas and other fuels
05. Furnishing, household equipment and routine maintenance of the house
06. Health
07. Transport
08. Communication
09. Recreation and culture
10. Education
11. Restaurants and hotels
12. Miscellaneous goods and services

Elinkustannusindeksi, lokakuu 1951=100
Cost-of-living index, October 1951=100

Vuosi Year	I	II	III	IV	V	VI	VII	VIII	IX	X	XI	XII	I-XII
1951	-	-	-	-	-	-	-	-	-	100	100	100	-
1952	102	101	101	101	101	101	101	101	101	102	102	102	101
1953	102	103	103	103	103	103	103	103	103	104	103	102	103
1954	104	104	103	104	104	103	104	104	104	104	98	98	103
1955	98	98	98	99	99	99	99	100	100	101	101	101	100
1956	104	107	108	108	110	110	111	112	113	113	118	118	111
1957	120	120	120	121	122	122	124	125	126	127	127	128	124
1958	129	130	130	132	133	132	132	132	132	132	133	133	132
1959	133	133	133	132	133	133	133	133	134	136	136	136	134
1960	136	136	137	138	138	138	139	138	138	139	140	140	138
1961	140	140	140	140	140	140	140	140	140	141	142	142	141
1962	143	143	144	145	146	146	148	148	148	150	150	150	147
1963	150	151	151	153	153	153	154	154	156	158	158	158	154
1964	164	165	167	169	170	170	170	171	172	173	173	174	170
1965	175	175	176	177	177	178	179	179	179	180	180	180	178
1966	181	181	182	183	184	184	185	186	187	188	189	189	185
1967	191	192	192	193	193	194	195	195	197	198	202	203	195
1968	205	207	210	211	211	213	213	213	214	215	215	215	212
1969	215	215	214	216	216	217	217	217	218	218	218	218	217
1970	220	221	221	222	222	222	223	223	224	224	225	225	223
1971	228	229	231	232	233	237	239	241	243	243	244	245	237
1972	242	245	247	251	253	254	256	257	259	260	262	262	254
1973	265	267	269	272	277	280	288	292	295	297	299	303	284
1974	305	314	317	324	328	329	335	340	348	351	353	354	333
1975	364	369	375	383	387	388	394	399	405	411	415	418	392
1976	426	432	436	440	441	442	450	456	460	465	468	469	449
1977	476	482	489	493	500	506	510	518	520	522	524	525	506
1978	526	532	533	536	544	544	545	547	551	554	557	556	544
1979	560	567	571	576	578	582	585	588	593	596	601	604	583
1980	611	620	626	638	645	648	651	660	669	676	682	686	651
1981	693	699	708	717	727	731	734	736	745	752	752	755	729
1982	767	771	780	786	799	800	806	804	806	809	812	823	797
1983	830	834	839	849	860	871	875	876	881	883	891	890	865
1984	898	902	908	914	924	926	929	933	939	944	944	945	925
1985	955	959	968	973	983	985	986	987	989	990	991	992	980
1986	999	1003	1005	1009	1013	1018	1019	1021	1021	1024	1024	1025	1015
1987	1035	1039	1044	1049	1050	1053	1053	1056	1060	1062	1062	1063	1052
1988	1075	1078	1084	1092	1101	1107	1106	1109	1119	1120	1123	1132	1104
1989	1137	1143	1156	1167	1171	1182	1181	1182	1195	1199	1199	1205	1177
1990	1223	1228	1232	1239	1245	1248	1250	1256	1262	1266	1266	1264	1248
1991	1283	1290	1291	1296	1302	1301	1300	1302	1304	1306	1307	1313	1300
1992	1320	1323	1327	1332	1333	1336	1334	1332	1337	1342	1344	1340	1333
1993	1354	1359	1360	1365	1366	1364	1361	1359	1362	1364	1362	1361	1361
1994	1357	1362	1365	1368	1368	1382	1382	1385	1388	1389	1385	1383	1376
1995	1383	1387	1388	1389	1390	1394	1393	1391	1393	1393	1389	1387	1390
1996	1390	1394	1396	1398	1401	1401	1400	1397	1400	1402	1398	1399	1398
1997	1398	1400	1405	1412	1415	1417	1417	1420	1423	1426	1425	1425	1415
1998	1427	1426	1429	1436	1435	1438	1435	1437	1441	1441	1438	1437	1435
1999	1434	1437	1441	1451	1455	1454	1452	1453	1457	1460	1460	1466	1452
2000	1466	1476	1485	1490	1497	1504	1505	1507	1519	1520	1519	1517	1501
2001	1514	1522	1529	1536	1548	1550	1542	1544	1552	1549	1543	1542	1539
2002	1548	1551	1559	1565	1569	1566	1563	1563	1568	1572	1568	1567	1563
2003	1569	1580	1584	1582	1580	1578	1570	1572	1579	1577	1575	1577	1577
2004	1572	1581	1576	1576	1578	1577	1575	1579	1585	1590	1583	1584	1580
2005	1575	1585											

Elinkustannusindeksi kehittyy samalla tavalla kuin kuluttajahintaindeksi. Pitkän aikavälin tarkasteluissa on suositeltavaa käyttää elinkustannusindeksiä.

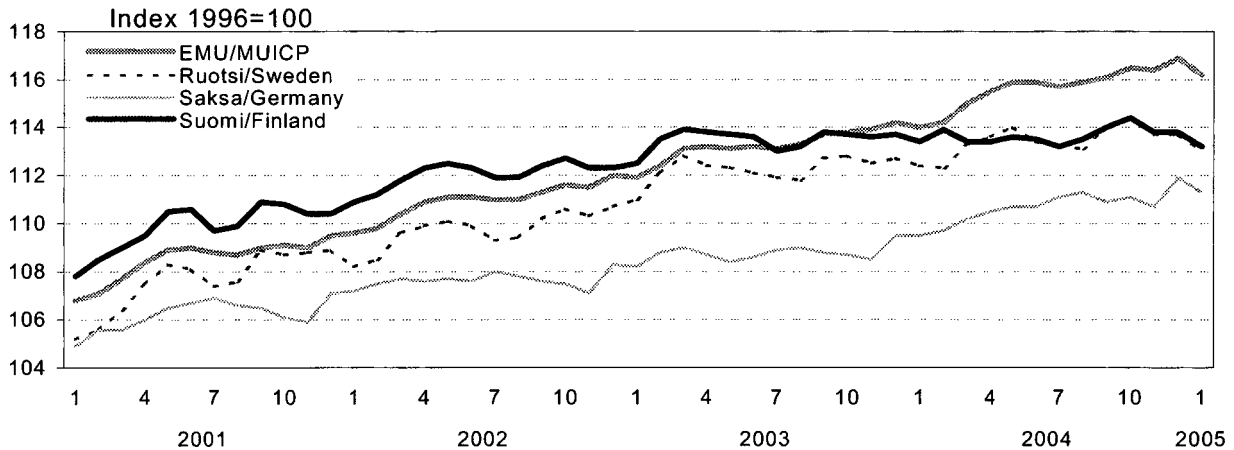
The cost-of-living index develops in the same way as the consumer price index. It is recommendable to use the cost-of-living index in long-term examinations.

Kansainvälinen vertailu

Comparative international data

Yhdenmukaistettu kuluttajahintaindeksi Suomessa, Ruotsissa, Saksassa ja EMU:ssa

Harmonised Index of Consumer Prices in Finland, Sweden, Germany and EMU



Yhdenmukaistettu kuluttajahintaindeksi, vuosimuutokset, %

Harmonised Index of Consumer Prices, year-on-year changes, %

	2001- 2002	2002- 2003	2003:7- 2004:7	2003:8- 2004:8	2003:9- 2004:9	2003:10- 2004:10	2003:11- 2004:11	2003:12- 2004:12	2003:12- 2004:12
Belgia - Belgium	1,6	1,5	2,1	2,0	1,8	2,7	2,3	1,9	2,0
Espanja - Spain	3,6	3,1	3,3	3,3	3,2	3,6	3,5	3,3	3,1
Hollanti - Netherlands	3,9	2,2	1,2	1,2	1,1	1,5	1,5	1,2	1,3\$
Irlanti - Ireland	4,7	4,0	2,5	2,5	2,4	2,5	2,8	2,4	2,1
Italia - Italy	2,6	2,8	2,2	2,4	2,1	2,1	2,0	2,4	2,0
Itävalta - Austria	1,7	1,3	2,1	2,2	1,8	2,4	2,4	2,5	2,4\$
Kreikka - Greece	3,9	3,4	3,1	2,8	2,9	3,3	3,2	3,1	4,2
Luxemburg - Luxembourg	2,1	2,5	3,8	3,6	3,1	4,1	4,0	3,5	2,8
Portugali - Portugal	3,7	3,3	2,9	2,4	2,1	2,4	2,6	2,6	2,0
Ranska - France	1,9	2,2	2,6	2,5	2,2	2,3	2,2	2,3	1,6
Saksa - Germany	1,3	1,0	2,0	2,1	1,9	2,2	2,0	2,2	1,6
Suomi - Finland	2,0	1,3	0,2	0,3	0,2	0,6	0,2	0,1	-0,2
EMU - MUICP	2,3	2,1	2,3	2,3	2,1	2,4	2,2	2,4	1,9\$
Iso-Britannia - United Kingdom	1,3	1,4	1,4	1,3	1,1	1,2	1,5	1,6	1,6
Ruotsi - Sweden	2,0	2,3	1,2	1,2	1,2	1,4	1,1	0,9	0,5
Tanska - Denmark	2,4	2,0	1,1	0,9	0,9	1,6	1,0	1,0	0,8
Kypros - Cyprus	2,8	4,0	2,9	2,8	1,8	2,0	2,6	3,9	2,8
Latvia	2,0	2,9	6,7	7,8	7,7	7,2	7,2	7,4	6,7
Liettua - Lithuania	0,4	-1,1	1,8	2,2	3,0	3,1	2,9	2,8	2,8
Malta	2,6	1,9	3,1	2,5	3,2	2,7	1,9	1,9	1,9
Puola - Poland	1,9	0,7	4,7	4,9	4,7	4,6	4,5	4,4	3,8
Slovakia	3,5	8,5	8,3	7,0	6,4	6,3	6,0	5,8	3,1
Slovenia	7,5	5,7	3,7	3,7	3,4	3,4	3,8	3,3	2,3
Tšekki - Czech republic	1,4	-0,1	3,1	3,2	2,8	3,1	2,6	2,5	1,5
Unkari - Hungary	5,2	4,7	7,2	7,2	6,7	6,4	5,7	5,5	3,9
Viro - Estonia	3,6	1,4	4,0	3,9	3,8	4,0	4,4	4,8	4,2
EU-15 / EU-25	2,1	2,0	2,2	2,1	2,0	2,2	2,1	2,2	2,0\$

* Arvio - Estimated \$ Ennakkotieto - Provisional : Ei saatavilla - Not available # Tarkistettu - Revised

Kuluttajahintaindeksin vuosimuutokset
Year-on-year changes in the Consumer Price Index

	I	II	III	IV	V	VI	VII	VIII	IX	X	XI	XII	I-XII
1980	8,9	9,3	9,7	10,7	11,6	11,2	11,3	12,3	12,9	13,3	13,5	13,7	11,6
1981	13,5	12,8	13,1	12,5	12,7	12,9	12,6	11,5	11,4	11,3	10,4	10,0	12,0
1982	10,7	10,3	10,2	9,6	9,8	9,4	9,8	9,3	8,1	7,6	7,9	9,0	9,3
1983	8,2	8,2	7,5	8,0	7,7	8,9	8,5	9,0	9,4	9,1	9,8	8,6	8,4
1984	8,3	8,2	8,1	8,0	7,4	6,4	6,4	6,7	6,6	6,9	6,0	6,1	7,1
1985	6,4	6,4	6,6	6,5	6,4	6,4	6,1	5,8	5,3	4,9	4,9	5,0	5,9
1986	4,5	4,6	3,8	3,7	3,0	3,3	3,3	3,4	3,3	3,5	3,3	3,4	3,6
1987	3,7	3,5	3,9	3,9	3,7	3,5	3,4	3,4	3,9	3,7	3,7	3,7	3,7
1988	4,2	4,1	4,1	4,4	5,1	5,3	5,2	5,2	5,6	5,6	5,9	6,5	5,1
1989	5,8	6,0	6,6	6,9	6,4	6,8	6,7	6,6	6,8	7,1	6,8	6,5	6,6
1990	7,5	7,4	6,5	6,2	6,2	5,6	5,9	6,2	5,6	5,5	5,6	4,9	6,1
1991	4,9	5,0	4,8	4,6	4,6	4,2	4,0	3,6	3,3	3,2	3,3	3,9	4,1
1992	2,9	2,6	2,8	2,8	2,4	2,7	2,6	2,4	2,6	2,7	2,8	2,1	2,6
1993	2,9	2,9	2,7	2,6	2,6	2,1	2,1	2,1	1,8	1,6	1,3	1,5	2,2
1994	0,2	0,3	0,4	0,2	0,2	1,3	1,6	1,9	1,9	1,9	1,7	1,6	1,1
1995	1,9	1,8	1,7	1,5	1,6	0,9	0,8	0,5	0,3	0,3	0,3	0,3	1,0
1996	0,5	0,5	0,6	0,7	0,7	0,4	0,5	0,4	0,5	0,7	0,7	0,8	0,6
1997	0,6	0,4	0,6	1,0	1,0	1,2	1,2	1,6	1,6	1,7	1,9	1,9	1,2
1998	1,9	1,9	1,8	1,8	1,5	1,5	1,1	1,1	1,3	1,1	0,9	0,8	1,4
1999	0,5	0,8	0,8	1,1	1,4	1,1	1,2	1,1	1,1	1,3	1,6	2,0	1,2
2000	2,2	2,7	3,1	2,7	2,9	3,5	3,7	3,8	4,2	4,1	4,0	3,5	3,4
2001	3,3	3,1	2,9	3,0	3,4	3,0	2,5	2,4	2,2	1,9	1,6	1,6	2,6
2002	2,3	1,8	1,8	1,8	1,3	1,1	1,7	1,4	1,0	1,5	1,6	1,7	1,6
2003	1,4	1,9	1,6	1,1	0,7	0,8	0,5	0,6	0,7	0,3	0,5	0,6	0,9
2004	0,2	0,1	-0,5	-0,4	-0,1	-0,1	0,3	0,4	0,4	0,9	0,5	0,4	0,2
2005	0,2	0,2											

Kuluttajahintaindeksi 1995=100
Consumer Price Index 1995=100

	I	II	III	IV	V	VI	VII	VIII	IX	X	XI	XII	I-XII
1995	99,7	99,9	99,9	99,9	100,1	100,4	100,4	100,1	100,1	100,1	99,8	99,7	100,0
1996	100,0	100,4	100,5	100,6	100,9	100,8	100,9	100,6	100,7	100,9	100,6	100,6	100,6
1997	100,7	100,8	101,0	101,5	101,8	101,9	102,1	102,2	102,3	102,6	102,5	102,5	101,8
1998	102,7	102,6	102,9	103,3	103,3	103,5	103,2	103,4	103,7	103,7	103,4	103,4	103,2
1999	103,2	103,4	103,7	104,4	104,7	104,6	104,4	104,5	104,9	105,1	105,1	105,5	104,4
2000	105,5	106,2	106,9	107,2	107,7	108,2	108,3	108,5	109,3	109,4	109,3	109,1	108,0
2001	108,9	109,5	110,0	110,5	111,4	111,5	111,0	111,1	111,7	111,5	111,0	110,9	110,8
2002	111,4	111,6	112,2	112,6	112,9	112,6	112,4	112,4	112,9	113,1	112,8	112,8	112,5
2003	112,9	113,7	114,0	113,8	113,7	113,6	113,0	113,1	113,6	113,5	113,4	113,5	113,5
2004	113,1	113,8	113,4	113,4	113,6	113,5	113,3	113,6	114,1	114,4	113,9	113,9	113,7
2005	113,4	114,0											

Nettohintaindeksi Net Price Index

Nettohintaindeksi nousi helmikuussa 1,2 prosenttia

Inflaatio kiintein veroin eli nettohintaindeksin vuosimuutos oli helmikuussa 1,2 prosenttia. Tammikuussa se oli niin ikään 1,2 prosenttia. Kuluttajahintaindeksi nousi vuodessa 0,2 prosenttia.

Kuluttajahintaindeksiä nosti vuodessa eniten polttonesteiden kallistuminen. Viime vuoden maaliskuun alkoholiveron alentaminen vaikutti edelleen verotariffi-indeksiin, joka laski 3,5 prosenttia vuoden 2004 helmikuusta.

Nettohintaindeksi ja verotariffi- indeksi

Kuluttajahintaindeksin mittaama inflaatio koostuu pääosin yritysten hinnoittelusta tuotteista ja palveluista sekä julkisen vallan perimistä veroista, kuten arvonlisäverosta. Kuluttajahintaindeksin kuvaamasta 56 miljardin euron arvoisesta yksityisestä kulutuksesta noin 23 prosenttia on arvonlisä- ja muita veroja. Lisäksi kuluttajahintoihin vaikuttavat julkisen vallan maksamat tuet, merkittävimpiä maatalouden ja joukkoliikenteen tuet. Tällaisten tukien summa on runsas prosentti yksityisestä kulutuksesta.

Nettohintaindeksissä verojen ja tukipalkkioiden aiheuttamat hinnanmuutokset on poistettu kokonaan. Nettohintaindeksi lasketaan verojen ja tukipalkkioiden vaikutusta kuvaavan verotariffi-indeksin ja kuluttajahintaindeksin painotettuna keskiarvona.

Net price index increased 1,2 per cent in February

Constant tax inflation, i.e. year-on-year change in net price index was 1,2 per cent in February. In January it was also 1,2 per cent. The CPI increased in February by 0,2 per cent.

The increase of the CPI on yearly basis in February was caused mostly by increased price on fuel. The cut in tax on alcoholic beverages still caused a decrease of the tax-rate index by 3,5 per cent, year-on-year.

Net Price Index and Tax Rate Index

Inflation measured by consumer price index consists mainly of products and services priced by companies and of taxes, as value added tax, paid to government. The consumer price index includes private consumption at a value of 56 milliard Euro of which approximately 23 per cent are value added or other taxes. Governmental subsidies also have an impact on inflation. Of these the most important are subsidies to agriculture as well as to public transportation. Subsidies totally represents about 1 per cent of private consumption.

From the net price index price changes caused by taxes and subsidies are eliminated. The net price index is calculated as a weighted average of consumer price index and tax rate index, which consists of commodity taxes and subsidies.

Nettohintaindeksi ja verotariffi-indeksi Net Price Index and Tax Rate Index

Pisteluvut Point figure	Nettohinta- indeksi Net Price Index	Verotariffi- indeksi Tax Rate Index	Kuluttajahinta- indeksi Consumer Price Index	Helmikuu 2005 February 2005		
					Vuosimuutos Change on one year %	Kuukausimuutos Change on one month %
Paino-Weight %	779	221	1000			
2000	100,0	100,0	100,0			
2001	102,8	101,6	102,6			
2002	104,5	103,2	104,2			
2003	105,8	102,6	105,1			
2004	106,8	99,8	105,3			
2005 I	106,8	98,6	105,0	Nettohintaindeksi Net Price Index	1,2	0,6
II	107,5	99,1	105,6	Verotariffi-indeksi Tax Rate Index	-3,5	0,6
				Kuluttajahintaindeksi Consumer Price Index	0,2	0,6



SVT Suomen virallinen tilasto
Finlands officiella statistik
Official Statistics of Finland

Kuluttajahintaindeksi 2005:2
Konsumentprisindex
Consumer Price Index

Lisätietoja – Förfrågningar – Inquiries

Mari Ylä-Jarkko (09) 1734 3310
Juhani Pekkarinen (09) 1734 3476
Timo Koskimäki (09) 1734 3479
Mari Kinnunen (09) 1734 3484
E-mail: khi.tilastokeskus@tilastokeskus.fi
Internet: www.tilastokeskus.fi

Vastaava tilastojohtaja – Ansvarig statistikdirektör –
Director in charge

Kari Molnar

VUOKRATILASTO 2004

Vuokrien vuositilasto 2004 on ilmestynyt maaliskuun alussa.

Tilasto sisältää alueen, rahoitustyyppin, huoneluvun ja rakennusvuoden mukaan luokiteltuja vuokratietoja tarkasteluvuodelta. Vuokrien vuositilasto sisältää tiedot yli 219 000 vuokra-asunnosta.

Vuokratilasto 2003 sisälsi yli 190 000 vuokra-asunnon tiedot ja tilaston pääasiallinen sisältö löytyy osoitteesta: http://tilastokeskus.fi/tk/hp/asuntojen_vuokrat.html

Vuokratilasto 2004 –julkaisun hinta 27 € (sis. alv).

Tilaukset ja tiedustelut:

Puh. (09) 1734 3632 ja (09) 1734 3558

Asiakaspalaute: www.tilastokeskus.fi/palaute