

Kuluttajahintaindeksi

Konsumentprisindex

Consumer Price Index

2001, huhtikuu – april – April

Julkaistavissa 14.5.2001 klo 7.00
Får publiceras 14.5.2001 kl. 7.00
Not to be released before 7 a.m.,
14 May 2001

Inflaatio huhtikuussa 3,0 prosenttia

Kuluttajahintojen vuosimuutos eli inflaatio oli Tilastokeskuksen mukaan huhtikuussa 3,0 prosenttia. Inflaatio pysyi lähes ennallaan, sillä maaliskuussa se oli 2,9 prosenttia. Maaliskuusta huhtikuuhun kuluttajahinnat nousivat 0,5 prosenttia, mikä johtui lähinnä bensiinin kallistumisesta ja vaatealennusmyyntien loppumisesta. Kuluttajahintaindeksin 1995=100 huhtikuun pisteluku oli 110,5. Elinkustannusindeksin 1951=100 pisteluku oli huhtikuussa 1536.

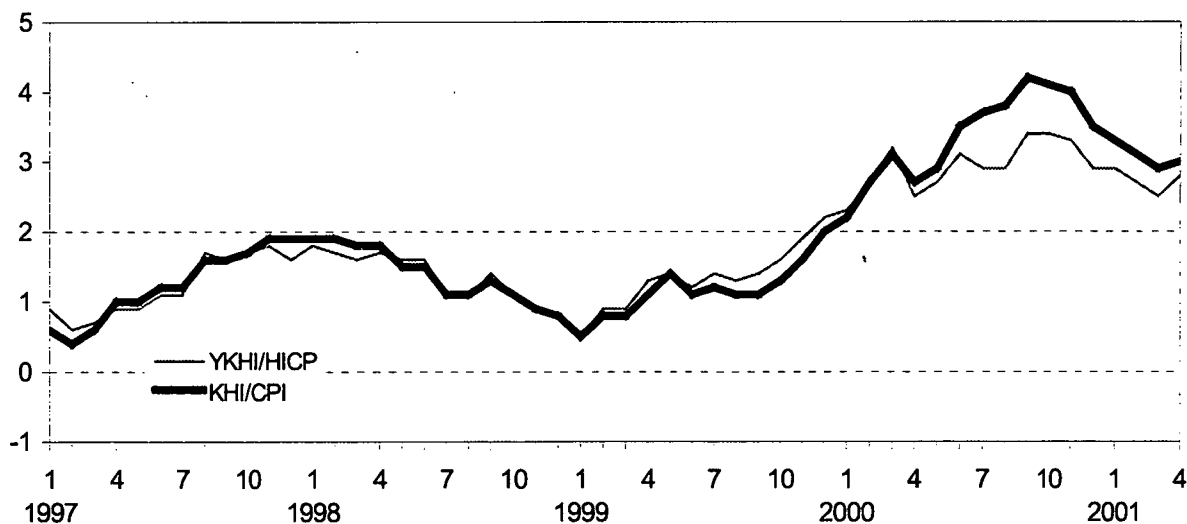
Inflation 3.0 per cent in April

According to Statistics Finland, the year-on-year change in consumer prices, i.e. inflation, was 3.0 per cent in April. The rate of inflation was almost unchanged, for in March it was 2.9 per cent. From March to April, consumer prices went up by 0.5 per cent, which was primarily due to higher price of petrol and the end of seasonal clothing sales. The point figure of the Consumer Price Index 1995=100 was 110,5 in April. The Cost-of-living index was 1536.

Prosenttimuutos edellisen vuoden vastaavasta ajankohdasta

Årförändring, procent

Percentage change from previous year



Inflaatio huhtikuussa 3,0 prosenttia

Kuluttajahintojen vuosimuutos eli inflaatio oli Tilastokeskuksen mukaan huhtikuussa 3,0 prosenttia. Inflaatio pysyi lähes ennallaan, sillä maaliskuussa se oli 2,9 prosenttia.

Huhtikuun inflaatiosta 0,9 prosenttiyksikköä johtui asumisen kallistumisesta: asuntolainojen korot, vuokrat sekä asuntojen hoitokustannukset nousivat. Elintarvikkeiden kallistuminen vaikutti inflaatioon huhtikuussa runsaat 0,4 prosenttiyksikköä, kuten myös kulttuuri- ja vapaa-ajan tavaroiden ja palveluiden hintojen nousu. Liikenteen kallistumisen osuus inflaatiosta oli lähes 0,4 prosenttiyksikköä. Inflaatiota hillitsivät huhtikuussa hieman asuntojen lievä halpeneminen ja vihannesten hintojen lasku.

Maaliskuusta huhtikuuhun kuluttajahinnat nousivat 0,5 prosenttia, mikä johtui lähinnä bensiinin kallistumisesta ja vaatealennusmyyntien loppumisesta.

Tilastokeskuksen haastattelijat keräävät indeksiä varten yli 50 000 hintatietoa noin 2 000 liikkeestä aina kuukauden puolivälissä. Lisäksi noin 600 hintatietoa kerätään keskitetysti.

EMU-maiden inflaatio maaliskuussa 2,6 prosenttia

Yhdenmukaistetun kuluttajahintaindeksin mukaan EMU-maiden inflaatio oli maaliskuussa 2,6 prosenttia. Inflaatio oli sama kuin helmikuussa. EMU-maiden nopein inflaatio oli Portugalissa, 5,1 prosenttia, ja hitain Ranskassa, 1,4 prosenttia. Suomen vastaava inflaatio oli maaliskuussa 2,5 prosenttia. EU-maiden inflaatio oli maaliskuussa 2,3 prosenttia.

Huhtikuussa Suomen yhdenmukaistettu kuluttajahintaindeksi (1996=100) nousi edellisestä vuodesta 2,8 prosenttia. Maaliskuusta huhtikuuhun indeksi nousi 0,5 prosenttia. Eurostat julkaisee huhtikuun yhdenmukaistetut kuluttajahintaindeksit 16. toukokuuta.

Inflation 3.0 per cent in April

According to Statistics Finland, the year-on-year change in consumer prices, i.e. inflation, was 3.0 per cent in April. The rate of inflation was almost unchanged, for in March it was 2.9 per cent.

In April 0.9 percentage points of inflation was due to higher housing prices: housing loan interest rates, rents and dwelling maintenance costs rose. Increased food prices put inflation up by good 0.4 percentage points, as did higher prices of culture and leisure goods and services. The impact of higher transport prices on inflation was almost 0.4 per cent. Inflation was curbed in April by a slight fall in dwelling prices and by lower prices of vegetables.

From March to April, consumer prices went up by 0.5 per cent, which was primarily due to higher price of petrol and the end of seasonal clothing sales.

Each mid-month, Statistics Finland interviewers collect over 50,000 prices from approximately 2,000 outlets for the Consumer Price Index. In addition, some 600 items of price data are gathered by centralised collection.

Inflation in EMU countries 2.6 per cent in March

According to the Harmonised Index of Consumer Prices, the rate of inflation in the member countries of the EMU was 2.6 per cent in **March**, i.e. same as in February. Inflation in the EMU was fastest in Portugal, at 5.1 per cent and slowest in France, at 1.4 per cent. The corresponding figure for Finland stood at 2.5 per cent. In the EU Member States, inflation was 2.3 per cent in March.

The Finnish point figure on the Harmonised Index of Consumer Prices (1996=100) for **April** rose by 2.8 per cent from the previous year. The index went up by 0.5 per cent from March to April. Eurostat will publish the Harmonised Indices of Consumer Prices for April on 16 May.

Kuluttajahintaindeksin vuosimuutokseen eniten vaikuttaneita hyödykkeitä

Goods and services with the greatest effect on the year-on-year change in the Consumer Price Index

| + | %-yksikköä – %-units | - | %-yksikköä – %-units |
|--|----------------------|---|----------------------|
| Asuntolainojen korot – <i>Interest on housing loan</i> | + 0,410 | Poistot – <i>Depreciation</i> | - 0,083 |
| Vuokrat – <i>Rents</i> | + 0,243 | Tomaatti – <i>Tomatoes</i> | - 0,071 |
| Bensiini – <i>Petrol</i> | + 0,116 | Kahvipaketti – <i>Coffee packet</i> | - 0,040 |
| Valmismatkat – <i>Package tours</i> | + 0,094 | Matkapuhelin – <i>Mobile telephone</i> | - 0,037 |
| Kevyt polttoöljy – <i>Light fuel oil</i> | + 0,094 | Käytetyt henkilöautot – <i>Passenger car used</i> | - 0,033 |

Kuluttajahintaindeksi 1995=100 hyödykeryhmittäin

Consumer Price Index 1995=100 by commodity groups

| Kokonaisindeksi | | | | | | | | | | | | | |
|---|-------|-------|-------|-------|-------|-------|-------|-------|-------|-------|-------|-------|-------|
| Overall index | | 01 | 02 | 03 | 04 | 05 | 06 | 07 | 08 | 09 | 10 | 11 | 12 |
| Paino-Weight % | 1000 | 158 | 62 | 46 | 221 | 47 | 41 | 136 | 22 | 119 | 1 | 65 | 82 |
| 1995 | 100,0 | 100,0 | 100,0 | 100,0 | 100,0 | 100,0 | 100,0 | 100,0 | 100,0 | 100,0 | 100,0 | 100,0 | 100,0 |
| 1996 | 100,6 | 98,2 | 102,6 | 100,5 | 100,3 | 100,7 | 102,0 | 103,5 | 96,6 | 101,3 | 100,9 | 101,2 | 99,1 |
| 1997 | 101,8 | 99,6 | 104,6 | 99,9 | 102,5 | 101,0 | 104,5 | 104,0 | 94,9 | 102,1 | 105,9 | 103,3 | 99,1 |
| 1998 | 103,2 | 101,3 | 106,0 | 98,5 | 104,8 | 101,2 | 106,5 | 105,6 | 93,1 | 103,2 | 111,4 | 106,2 | 99,3 |
| 1999 | 104,4 | 101,0 | 107,8 | 99,5 | 106,1 | 102,4 | 108,7 | 108,0 | 94,8 | 104,2 | 113,6 | 108,6 | 99,6 |
| 2000 | 108,0 | 102,0 | 110,5 | 99,7 | 111,8 | 103,2 | 113,9 | 114,3 | 95,8 | 106,4 | 116,5 | 112,3 | 103,1 |
| 1999 I | 103,2 | 101,3 | 106,5 | 93,1 | 105,2 | 101,8 | 107,4 | 104,6 | 96,2 | 102,9 | 113,4 | 107,4 | 99,5 |
| II | 103,4 | 101,5 | 106,7 | 94,3 | 105,3 | 101,9 | 107,5 | 104,8 | 95,9 | 103,5 | 113,4 | 107,6 | 99,4 |
| III | 103,7 | 100,9 | 106,7 | 99,3 | 105,3 | 102,1 | 107,5 | 104,9 | 95,7 | 104,5 | 113,4 | 107,6 | 99,2 |
| IV | 104,4 | 101,3 | 107,9 | 101,5 | 105,5 | 102,6 | 108,3 | 107,7 | 95,5 | 104,5 | 113,4 | 108,6 | 99,1 |
| V | 104,7 | 102,4 | 108,1 | 101,6 | 105,7 | 102,4 | 108,5 | 108,0 | 95,5 | 103,9 | 113,4 | 108,7 | 99,7 |
| VI | 104,6 | 102,2 | 108,1 | 101,4 | 105,7 | 102,4 | 108,5 | 108,0 | 93,2 | 104,2 | 113,4 | 108,7 | 99,5 |
| VII | 104,4 | 101,4 | 108,1 | 95,9 | 106,2 | 102,1 | 109,5 | 108,6 | 92,1 | 104,3 | 113,4 | 108,4 | 99,7 |
| VIII | 104,5 | 100,2 | 108,1 | 99,6 | 106,1 | 102,3 | 109,3 | 109,6 | 93,8 | 103,7 | 113,4 | 108,5 | 99,9 |
| IX | 104,9 | 100,2 | 108,4 | 101,7 | 106,4 | 102,8 | 109,3 | 109,7 | 95,2 | 104,4 | 114,0 | 109,0 | 99,8 |
| X | 105,1 | 100,4 | 108,4 | 101,8 | 106,8 | 103,0 | 109,3 | 109,7 | 95,1 | 104,8 | 114,0 | 109,3 | 99,8 |
| XI | 105,1 | 99,7 | 108,4 | 102,3 | 107,2 | 102,9 | 109,4 | 110,2 | 94,9 | 104,1 | 114,0 | 109,4 | 99,8 |
| XII | 105,5 | 99,9 | 108,4 | 101,8 | 107,8 | 102,8 | 109,4 | 110,8 | 94,8 | 105,4 | 114,0 | 109,7 | 100,1 |
| 2000 I | 105,5 | 100,6 | 109,1 | 92,5 | 108,1 | 102,8 | 112,7 | 110,9 | 95,1 | 104,4 | 114,0 | 111,1 | 101,1 |
| II | 106,2 | 101,9 | 109,8 | 94,7 | 108,9 | 102,8 | 112,8 | 111,6 | 95,3 | 105,2 | 114,0 | 111,1 | 101,2 |
| III | 106,9 | 101,9 | 109,8 | 100,0 | 109,2 | 102,9 | 112,8 | 113,9 | 95,2 | 105,4 | 114,0 | 111,1 | 101,3 |
| IV | 107,2 | 101,9 | 109,8 | 101,6 | 109,8 | 102,7 | 113,2 | 113,0 | 95,7 | 106,3 | 115,0 | 112,6 | 101,8 |
| V | 107,7 | 102,3 | 110,7 | 102,2 | 110,8 | 103,2 | 113,2 | 114,0 | 94,5 | 105,8 | 115,0 | 112,8 | 102,8 |
| VI | 108,2 | 102,3 | 110,7 | 101,7 | 111,4 | 103,1 | 113,1 | 116,7 | 91,4 | 106,2 | 115,0 | 112,8 | 103,0 |
| VII | 108,3 | 102,1 | 111,0 | 96,1 | 112,4 | 102,8 | 114,1 | 116,4 | 93,5 | 107,0 | 115,0 | 112,2 | 103,4 |
| VIII | 108,5 | 101,8 | 111,0 | 100,6 | 113,1 | 102,9 | 114,2 | 114,9 | 96,1 | 106,5 | 115,0 | 112,1 | 104,0 |
| IX | 109,3 | 102,2 | 111,1 | 101,8 | 114,5 | 103,2 | 114,4 | 116,5 | 98,3 | 106,9 | 120,1 | 112,8 | 104,1 |
| X | 109,4 | 102,0 | 111,1 | 102,2 | 114,6 | 103,6 | 115,5 | 115,6 | 98,2 | 107,9 | 120,1 | 113,1 | 104,5 |
| XI | 109,3 | 102,5 | 111,2 | 102,3 | 114,6 | 104,0 | 115,4 | 114,8 | 98,1 | 107,3 | 120,1 | 113,0 | 104,7 |
| XII | 109,1 | 102,7 | 111,2 | 101,2 | 114,1 | 104,1 | 115,2 | 113,7 | 97,8 | 108,0 | 120,1 | 113,1 | 104,9 |
| 2001 I | 108,9 | 104,3 | 112,3 | 93,6 | 113,1 | 104,3 | 115,6 | 113,2 | 97,6 | 107,5 | 120,1 | 114,0 | 105,4 |
| II | 109,5 | 104,3 | 112,4 | 94,5 | 114,2 | 104,5 | 115,9 | 114,5 | 97,4 | 108,5 | 120,1 | 114,2 | 105,6 |
| III | 110,0 | 104,9 | 112,5 | 100,8 | 113,9 | 104,7 | 116,1 | 114,5 | 97,2 | 109,2 | 120,1 | 114,7 | 105,7 |
| IV | 110,5 | 105,0 | 112,5 | 102,7 | 114,1 | 105,1 | 115,8 | 116,0 | 97,5 | 110,3 | 120,1 | 114,9 | 105,8 |
| Kuukausimuutos, % - Change on one month, % | | | | | | | | | | | | | |
| 2001:3 - 2001:4 | 0,5 | 0,0 | 0,0 | 1,9 | 0,2 | 0,3 | -0,3 | 1,3 | 0,3 | 1,0 | 0,0 | 0,2 | 0,1 |
| 12 kuukauden muutokset, % - Change on 12 months, % | | | | | | | | | | | | | |
| 2000:4 - 2001:4 | 3,0 | 3,0 | 2,4 | 1,1 | 3,9 | 2,3 | 2,3 | 2,6 | 1,8 | 3,7 | 4,4 | 2,0 | 3,9 |

HYÖDYKERYHMÄT

01. Elintarvikkeet ja alkoholittomat juomat
02. Alkoholijuomat ja tupakka
03. Vaatetus ja jalkineet
04. Asuminen, lämpö ja valo
05. Huonekalut, kalusteet, kotitalouskoneet ja kodinhoito
06. Terveysten- ja sairaudenhoito
07. Liikenne
08. Viestintä
09. Kulttuuri ja vapaa-aika
10. Koulutus
11. Hotellit, kahvilat ja ravintolat
12. Muut tavarat ja palvelut

COMMODITY GROUPS

01. Food and non-alcoholic beverages
02. Alcoholic beverages and tobacco
03. Clothing and footwear
04. Housing, heat and light
05. Furnishing, household equipment and routine maintenance of the house
06. Health and medical care
07. Transport
08. Communications
09. Recreation and culture
10. Education
11. Hotels, cafes and restaurants
12. Miscellaneous goods and services

Elinkustannusindeksi, lokakuu 1951=100
Cost-of-living index, October 1951=100

| Vuosi Year | I | II | III | IV | V | VI | VII | VIII | IX | X | XI | XII | I-XII |
|---------------|------|------|------|------|------|------|------|------|------|------|------|------|-------|
| 1951 | - | - | - | - | - | - | - | - | - | 100 | 100 | 100 | - |
| 1952 | 102 | 101 | 101 | 101 | 101 | 101 | 101 | 101 | 101 | 102 | 102 | 102 | 101 |
| 1953 | 102 | 103 | 103 | 103 | 103 | 103 | 103 | 103 | 103 | 104 | 103 | 102 | 103 |
| 1954 | 104 | 104 | 103 | 104 | 104 | 103 | 104 | 104 | 104 | 104 | 98 | 98 | 103 |
| 1955 | 98 | 98 | 98 | 99 | 99 | 99 | 99 | 100 | 100 | 101 | 101 | 101 | 100 |
| 1956 | 104 | 107 | 108 | 108 | 110 | 110 | 111 | 112 | 113 | 113 | 118 | 118 | 111 |
| 1957 | 120 | 120 | 120 | 121 | 122 | 122 | 124 | 125 | 126 | 127 | 127 | 128 | 124 |
| 1958 | 129 | 130 | 130 | 132 | 133 | 132 | 132 | 132 | 132 | 132 | 133 | 133 | 132 |
| 1959 | 133 | 133 | 133 | 132 | 133 | 133 | 133 | 133 | 134 | 136 | 136 | 136 | 134 |
| 1960 | 136 | 136 | 137 | 138 | 138 | 138 | 139 | 138 | 138 | 139 | 140 | 140 | 138 |
| 1961 | 140 | 140 | 140 | 140 | 140 | 140 | 140 | 140 | 140 | 141 | 142 | 142 | 141 |
| 1962 | 143 | 143 | 144 | 145 | 146 | 146 | 148 | 148 | 148 | 150 | 150 | 150 | 147 |
| 1963 | 150 | 151 | 151 | 153 | 153 | 153 | 154 | 154 | 156 | 158 | 158 | 158 | 154 |
| 1964 | 164 | 165 | 167 | 169 | 170 | 170 | 170 | 171 | 172 | 173 | 173 | 174 | 170 |
| 1965 | 175 | 175 | 176 | 177 | 177 | 178 | 179 | 179 | 179 | 180 | 180 | 180 | 178 |
| 1966 | 181 | 181 | 182 | 183 | 184 | 184 | 185 | 186 | 187 | 188 | 189 | 189 | 185 |
| 1967 | 191 | 192 | 192 | 193 | 193 | 194 | 195 | 195 | 197 | 198 | 202 | 203 | 195 |
| 1968 | 205 | 207 | 210 | 211 | 211 | 213 | 213 | 213 | 214 | 215 | 215 | 215 | 212 |
| 1969 | 215 | 215 | 214 | 216 | 216 | 217 | 217 | 217 | 218 | 218 | 218 | 218 | 217 |
| 1970 | 220 | 221 | 221 | 222 | 222 | 222 | 223 | 223 | 224 | 224 | 225 | 225 | 223 |
| 1971 | 228 | 229 | 231 | 232 | 233 | 237 | 239 | 241 | 243 | 243 | 244 | 245 | 237 |
| 1972 | 242 | 245 | 247 | 251 | 253 | 254 | 256 | 257 | 259 | 260 | 262 | 262 | 254 |
| 1973 | 265 | 267 | 269 | 272 | 277 | 280 | 288 | 292 | 295 | 297 | 299 | 303 | 284 |
| 1974 | 305 | 314 | 317 | 324 | 328 | 329 | 335 | 340 | 348 | 351 | 353 | 354 | 333 |
| 1975 | 364 | 369 | 375 | 383 | 387 | 388 | 394 | 399 | 405 | 411 | 415 | 418 | 392 |
| 1976 | 426 | 432 | 436 | 440 | 441 | 442 | 450 | 456 | 460 | 465 | 468 | 469 | 449 |
| 1977 | 476 | 482 | 489 | 493 | 500 | 506 | 510 | 518 | 520 | 522 | 524 | 525 | 506 |
| 1978 | 526 | 532 | 533 | 536 | 544 | 544 | 545 | 547 | 551 | 554 | 557 | 556 | 544 |
| 1979 | 560 | 567 | 571 | 576 | 578 | 582 | 585 | 588 | 593 | 596 | 601 | 604 | 583 |
| 1980 | 611 | 620 | 626 | 638 | 645 | 648 | 651 | 660 | 669 | 676 | 682 | 686 | 651 |
| 1981 | 693 | 699 | 708 | 717 | 727 | 731 | 734 | 736 | 745 | 752 | 752 | 755 | 729 |
| 1982 | 767 | 771 | 780 | 786 | 799 | 800 | 806 | 804 | 806 | 809 | 812 | 823 | 797 |
| 1983 | 830 | 834 | 839 | 849 | 860 | 871 | 875 | 876 | 881 | 883 | 891 | 890 | 865 |
| 1984 | 898 | 902 | 908 | 914 | 924 | 926 | 929 | 933 | 939 | 944 | 944 | 945 | 925 |
| 1985 | 955 | 959 | 968 | 973 | 983 | 985 | 986 | 987 | 989 | 990 | 991 | 992 | 980 |
| 1986 | 999 | 1003 | 1005 | 1009 | 1013 | 1018 | 1019 | 1021 | 1021 | 1024 | 1024 | 1025 | 1015 |
| 1987 | 1035 | 1039 | 1044 | 1049 | 1050 | 1053 | 1053 | 1056 | 1060 | 1062 | 1062 | 1063 | 1052 |
| 1988 | 1075 | 1078 | 1084 | 1092 | 1101 | 1107 | 1106 | 1109 | 1119 | 1120 | 1123 | 1132 | 1104 |
| 1989 | 1137 | 1143 | 1156 | 1167 | 1171 | 1182 | 1181 | 1182 | 1195 | 1199 | 1199 | 1205 | 1177 |
| 1990 | 1223 | 1228 | 1232 | 1239 | 1245 | 1248 | 1250 | 1256 | 1262 | 1266 | 1266 | 1264 | 1248 |
| 1991 | 1283 | 1290 | 1291 | 1296 | 1302 | 1301 | 1300 | 1302 | 1304 | 1306 | 1307 | 1313 | 1300 |
| 1992 | 1320 | 1323 | 1327 | 1332 | 1333 | 1336 | 1334 | 1332 | 1337 | 1342 | 1344 | 1340 | 1333 |
| 1993 | 1354 | 1359 | 1360 | 1365 | 1366 | 1364 | 1361 | 1359 | 1362 | 1364 | 1362 | 1361 | 1361 |
| 1994 | 1357 | 1362 | 1365 | 1368 | 1368 | 1382 | 1382 | 1385 | 1388 | 1389 | 1385 | 1383 | 1376 |
| 1995 | 1383 | 1387 | 1388 | 1389 | 1390 | 1394 | 1393 | 1391 | 1393 | 1393 | 1389 | 1387 | 1390 |
| 1996 | 1390 | 1394 | 1396 | 1398 | 1401 | 1401 | 1400 | 1397 | 1400 | 1402 | 1398 | 1399 | 1398 |
| 1997 | 1398 | 1400 | 1405 | 1412 | 1415 | 1417 | 1417 | 1420 | 1423 | 1426 | 1425 | 1425 | 1415 |
| 1998 | 1427 | 1426 | 1429 | 1436 | 1435 | 1438 | 1435 | 1437 | 1441 | 1441 | 1438 | 1437 | 1435 |
| 1999 | 1434 | 1437 | 1441 | 1451 | 1455 | 1454 | 1452 | 1453 | 1457 | 1460 | 1460 | 1466 | 1452 |
| 2000 | 1466 | 1476 | 1485 | 1490 | 1497 | 1504 | 1505 | 1507 | 1519 | 1520 | 1519 | 1517 | 1501 |
| 2001 | 1514 | 1522 | 1529 | 1536 | | | | | | | | | |

Elinkustannusindeksi kehittyy samalla tavalla kuin kuluttajahintaindeksi. Pitkän aikavälin tarkasteluissa on suositeltavaa käyttää elinkustannusindeksiä.

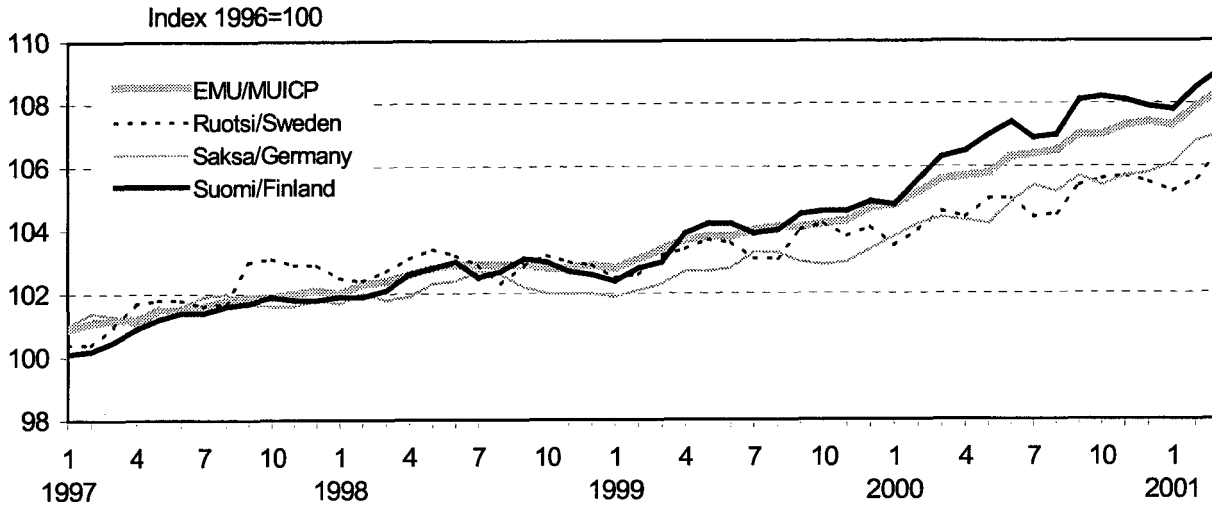
The cost-of-living index develops in the same way as the consumer price index. It is recommendable to use the cost-of-living index in long-term examinations.

Kansainvälinen vertailu

Comparative international data

Yhdenmukaistettu kuluttajahintaindeksi Suomessa, Ruotsissa, Saksassa ja EMU:ssa

Harmonised Index of Consumer Prices in Finland, Sweden, Germany and EMU



Yhdenmukaistettu kuluttajahintaindeksi, 12 kuukauden muutokset, %

Harmonised Index of Consumer Prices, 12-month changes, %

| | 1998 - 1999 | 1999 - 2000 | 1999:9- 2000:9 | 1999:10- 2000:10 | 1999:11- 2000:11 | 1999:12- 2000:12 | 2000:1- 2001:1 | 2000:2- 2001:2 | 2000:3- 2001:3 |
|--------------------------------|----------------|----------------|-------------------|---------------------|---------------------|---------------------|-------------------|-------------------|-------------------|
| Belgia - Belgium | 1,1 | 2,7 | 3,9 | 3,7 | 3,7 | 3,0 | 2,7 | 2,5 | 2,2 |
| Espanja - Spain | 2,2 | 3,5 | 3,7 | 4,0 | 4,1 | 4,0 | 3,8 | 4,0 | 4,0 |
| Hollanti - Netherlands | 2,0 | 2,3 | 2,9 | 3,2 | 2,9 | 2,9 | 4,5 | 4,9 | 4,9\$ |
| Irlanti - Ireland | 2,5 | 5,3 | 5,5 | 6,0 | 6,0 | 4,6 | 3,9 | 3,9 | 4,1 |
| Italia - Italy | 1,7 | 2,6 | 2,6 | 2,7 | 2,9 | 2,8 | 2,7 | 2,7 | 2,6 |
| Itävalta - Austria | 0,5 | 2,0 | 2,3 | 2,2 | 2,3 | 1,8 | 2,2 | 1,8 | 1,9\$ |
| Iso-Britannia - United Kingdom | 1,3 | 0,8 | 1,0 | 1,0 | 1,0 | 0,9 | 0,9 | 0,8 | : |
| Kreikka - Greece | 2,1 | 2,9 | 3,0 | 3,8 | 4,0 | 3,7 | 3,2 | 3,5 | 3,2 |
| Luxemburg - Luxembourg | 1,0 | 3,8 | 4,2 | 4,3 | 4,5 | 4,3 | 2,9 | 2,9 | 3,0 |
| Portugali - Portugal | 2,2 | 2,8 | 3,6 | 3,7 | 3,6 | 3,8 | 4,4 | 4,9 | 5,1 |
| Ranska - France | 0,6 | 1,8 | 2,3 | 2,1 | 2,2 | 1,7 | 1,4 | 1,4 | 1,4\$ |
| Ruotsi - Sweden | 0,6 | 1,3 | 1,3 | 1,3 | 1,8 | 1,3 | 1,6 | 1,5 | 1,7 |
| Saksa - Germany | 0,6 | 2,1 | 2,6 | 2,4 | 2,6 | 2,3 | 2,2 | 2,5 | 2,5 |
| Suomi - Finland | 1,3 | 3,0 | 3,4 | 3,4 | 3,3 | 2,9 | 2,9 | 2,7 | 2,5 |
| Tanska - Denmark | 2,1 | 2,7 | 2,7 | 2,8 | 2,7 | 2,3 | 2,3 | 2,3 | 2,2 |
| EU - EICP | 1,2 | 2,1 | 2,5 | 2,4 | 2,6 | 2,3 | 2,2 | 2,3 | 2,3* |
| EMU - MUICP | 1,1 | 2,3 | 2,8 | 2,7 | 2,9 | 2,6 | 2,4 | 2,6 | 2,6\$ |
| Islanti - Iceland | 2,1 | 4,4 | 3,6 | 3,8 | 4,1 | 3,7 | 3,4 | 3,9 | 4,1 |
| Norja - Norway | 2,1 | 3,0 | 3,6 | 3,1 | 3,1 | 2,7 | 3,1 | 3,5 | 3,5 |

Kansallinen kuluttajahintaindeksi, 12 kuukauden muutokset, %

National CPI, 12-month changes, %

| | | | | | | | | | |
|-----------------------------|------|------|------|------|------|------|-----|------|-----|
| Japani - Japan | -0,3 | -0,7 | -0,8 | -0,9 | -0,5 | -0,2 | 0,1 | -0,1 | : |
| Sveitsi - Switzerland | 0,8 | 1,6 | 1,4 | 1,3 | 1,9 | 1,5 | 1,3 | 0,8 | 1,0 |
| Yhdysvallat - United States | 2,2 | 3,4 | 3,5 | 3,4 | 3,4 | 3,4 | 3,7 | 3,5 | 2,9 |

* Arvio - Estimated \$ Ennakkotieto - Provisional : Ei saatavilla - Not available # Tarkistettu - Revised

Kuluttajahintaindeksin vuosimuutokset 12-month changes in the Consumer Price Index

| | I | II | III | IV | V | VI | VII | VIII | IX | X | XI | XII | I-XII |
|------|------|------|------|------|------|------|------|------|------|------|------|------|-------|
| 1980 | 8,9 | 9,3 | 9,7 | 10,7 | 11,6 | 11,2 | 11,3 | 12,3 | 12,9 | 13,3 | 13,5 | 13,7 | 11,6 |
| 1981 | 13,5 | 12,8 | 13,1 | 12,5 | 12,7 | 12,9 | 12,6 | 11,5 | 11,4 | 11,3 | 10,4 | 10,0 | 12,0 |
| 1982 | 10,7 | 10,3 | 10,2 | 9,6 | 9,8 | 9,4 | 9,8 | 9,3 | 8,1 | 7,6 | 7,9 | 9,0 | 9,3 |
| 1983 | 8,2 | 8,2 | 7,5 | 8,0 | 7,7 | 8,9 | 8,5 | 9,0 | 9,4 | 9,1 | 9,8 | 8,6 | 8,4 |
| 1984 | 8,3 | 8,2 | 8,1 | 8,0 | 7,4 | 6,4 | 6,4 | 6,7 | 6,6 | 6,9 | 6,0 | 6,1 | 7,1 |
| 1985 | 6,4 | 6,4 | 6,6 | 6,5 | 6,4 | 6,4 | 6,1 | 5,8 | 5,3 | 4,9 | 4,9 | 5,0 | 5,9 |
| 1986 | 4,5 | 4,6 | 3,8 | 3,7 | 3,0 | 3,3 | 3,3 | 3,4 | 3,3 | 3,5 | 3,3 | 3,4 | 3,6 |
| 1987 | 3,7 | 3,5 | 3,9 | 3,9 | 3,7 | 3,5 | 3,4 | 3,4 | 3,9 | 3,7 | 3,7 | 3,7 | 3,7 |
| 1988 | 4,2 | 4,1 | 4,1 | 4,4 | 5,1 | 5,3 | 5,2 | 5,2 | 5,6 | 5,6 | 5,9 | 6,5 | 5,1 |
| 1989 | 5,8 | 6,0 | 6,6 | 6,9 | 6,4 | 6,8 | 6,7 | 6,6 | 6,8 | 7,1 | 6,8 | 6,5 | 6,6 |
| 1990 | 7,5 | 7,4 | 6,5 | 6,2 | 6,2 | 5,6 | 5,9 | 6,2 | 5,6 | 5,5 | 5,6 | 4,9 | 6,1 |
| 1991 | 4,9 | 5,0 | 4,8 | 4,6 | 4,6 | 4,2 | 4,0 | 3,6 | 3,3 | 3,2 | 3,3 | 3,9 | 4,1 |
| 1992 | 2,9 | 2,6 | 2,8 | 2,8 | 2,4 | 2,7 | 2,6 | 2,4 | 2,6 | 2,7 | 2,8 | 2,1 | 2,6 |
| 1993 | 2,9 | 2,9 | 2,7 | 2,6 | 2,6 | 2,1 | 2,1 | 2,1 | 1,8 | 1,6 | 1,3 | 1,5 | 2,2 |
| 1994 | 0,2 | 0,3 | 0,4 | 0,2 | 0,2 | 1,3 | 1,6 | 1,9 | 1,9 | 1,9 | 1,7 | 1,6 | 1,1 |
| 1995 | 1,9 | 1,8 | 1,7 | 1,5 | 1,6 | 0,9 | 0,8 | 0,5 | 0,3 | 0,3 | 0,3 | 0,3 | 1,0 |
| 1996 | 0,5 | 0,5 | 0,6 | 0,7 | 0,7 | 0,4 | 0,5 | 0,4 | 0,5 | 0,7 | 0,7 | 0,8 | 0,6 |
| 1997 | 0,6 | 0,4 | 0,6 | 1,0 | 1,0 | 1,2 | 1,2 | 1,6 | 1,6 | 1,7 | 1,9 | 1,9 | 1,2 |
| 1998 | 1,9 | 1,9 | 1,8 | 1,8 | 1,5 | 1,5 | 1,1 | 1,1 | 1,3 | 1,1 | 0,9 | 0,8 | 1,4 |
| 1999 | 0,5 | 0,8 | 0,8 | 1,1 | 1,4 | 1,1 | 1,2 | 1,1 | 1,1 | 1,3 | 1,6 | 2,0 | 1,2 |
| 2000 | 2,2 | 2,7 | 3,1 | 2,7 | 2,9 | 3,5 | 3,7 | 3,8 | 4,2 | 4,1 | 4,0 | 3,5 | 3,4 |
| 2001 | 3,3 | 3,1 | 2,9 | 3,0 | | | | | | | | | |

Kuluttajahintaindeksi 1990=100 Consumer Price Index 1990=100

| | I | II | III | IV | V | VI | VII | VIII | IX | X | XI | XII | I-XII |
|------|-------|-------|-------|-------|-------|-------|-------|-------|-------|-------|-------|-------|-------|
| 1990 | 97,9 | 98,4 | 98,7 | 99,3 | 99,6 | 100,0 | 100,0 | 100,5 | 101,2 | 101,5 | 101,5 | 101,4 | 100,0 |
| 1991 | 102,9 | 103,4 | 103,6 | 104,1 | 104,5 | 104,5 | 104,3 | 104,3 | 104,6 | 104,9 | 105,0 | 105,6 | 104,3 |
| 1992 | 106,1 | 106,4 | 106,7 | 107,2 | 107,3 | 107,7 | 107,4 | 107,2 | 107,9 | 108,2 | 108,3 | 108,0 | 107,4 |
| 1993 | 109,1 | 109,5 | 109,6 | 110,0 | 110,1 | 109,9 | 109,7 | 109,5 | 109,7 | 109,9 | 109,7 | 109,7 | 109,7 |
| 1994 | 109,4 | 109,8 | 110,0 | 110,2 | 110,3 | 111,3 | 111,4 | 111,6 | 111,8 | 111,9 | 111,6 | 111,5 | 110,9 |
| 1995 | 111,4 | 111,8 | 111,8 | 111,9 | 112,0 | 112,4 | 112,3 | 112,1 | 112,2 | 112,2 | 111,9 | 111,8 | 112,0 |
| 1996 | 112,0 | 112,4 | 112,5 | 112,7 | 112,9 | 112,9 | 112,8 | 112,6 | 112,8 | 113,0 | 112,7 | 112,7 | 112,6 |
| 1997 | 112,6 | 112,8 | 113,2 | 113,8 | 114,0 | 114,2 | 114,2 | 114,4 | 114,6 | 114,9 | 114,8 | 114,8 | 114,0 |
| 1998 | 115,0 | 114,9 | 115,2 | 115,7 | 115,7 | 115,9 | 115,6 | 115,8 | 116,1 | 116,1 | 115,8 | 115,8 | 115,6 |
| 1999 | 115,5 | 115,8 | 116,1 | 116,9 | 117,2 | 117,2 | 117,0 | 117,0 | 117,4 | 117,7 | 117,7 | 118,1 | 117,0 |
| 2000 | 118,1 | 118,9 | 119,7 | 120,1 | 120,7 | 121,2 | 121,3 | 121,5 | 122,4 | 122,5 | 122,4 | 122,2 | 120,9 |
| 2001 | 122,0 | 122,7 | 123,2 | 123,7 | | | | | | | | | |

Talouden tunnuslukuja

Economic indicators

| Prosenttimuutos edellisestä vuodesta - <i>percentage year-on-year change</i> | | | | | | | | | | |
|--|---|--|--|--|--|--|--|---|--|------|
| Vuosi ja kk <i>Year and month</i> | Kuluttaja- hintaindeksi <i>Consumer Price Index</i> | Yhdenmukais- tettu kuluttaja- hintaindeksi <i>Harmonised Index of Consumer Prices</i> | Pohjaininflaatio indikaattori <i>Indicator of underlying inflation</i> | Asuntojen hintaindeksi <i>Price index for owner occupied flats</i> | Rakennus- kustannus- indeksi <i>Building cost index</i> | Tuontihinta- indeksi <i>Import price index</i> | Ansiotasoi- indeksi <i>Index of wage and salary earnings</i> | Asuntolainan keskikorko % <i>Average housing loan interest rate %</i> | Kuluttajien luot- tamusindikaattori (saldoluku) <i>Consumer confidence indicator (balance figure)</i> | |
| 1990 | 6,1 | | 4,8 | -5,6 | 7,2 | 1,0 | 9,2 | 11,22 | -11,0 | |
| 1991 | 4,1 | | 4,3 | -14,0 | 2,2 | 0,6 | 6,4 | 11,59 | -13,0 | |
| 1992 | 2,6 | | 1,6 | -17,6 | -1,8 | 7,2 | 1,9 | 12,08 | -8,8 | |
| 1993 | 2,2 | | 2,9 | -7,7 | 0,3 | 10,1 | 0,7 | 10,31 | -7,5 | |
| 1994 | 1,1 | | 1,3 | 5,8 | 1,5 | -0,2 | 2,0 | 8,52 | 9,8 | |
| 1995 | 1,0 | | -0,1 | -3,6 | 1,3 | -0,1 | 4,7 | 8,44 | 11,0 | |
| 1996 | 0,6 | 1,1 | 0,1 | 5,4 | -1,0 | 1,5 | 4,2 | 7,04 | 9,3 | |
| 1997 | 1,2 | 1,2 | 0,8 | 17,6 | 2,4 | 1,1 | 2,4 | 6,15 | 15,1 | |
| 1998 | 1,4 | 1,4 | 1,0 | 10,2 | 2,2 | -3,5 | 3,5 | 5,94 | 14,1 | |
| 1999 | 1,2 | 1,3 | 1,3 | 8,8 | 1,4 | 0,6 | 2,8 | 5,06 | 13,9 | |
| 2000 | 3,4 | 3,0 | 3,6 | 5,9 | 2,9 | 13,1 | 3,8 ¹⁾ | 5,90 | 12,8 | |
| 1999 | I | 0,5 | 0,5 | 0,4 | | 1,3 | -6,7 | 5,57 | 13,0 | |
| | II | 0,8 | 0,9 | 0,7 | | 1,4 | -6,0 | 5,42 | 10,3 | |
| | III | 0,8 | 0,9 | 0,8 | 7,8 | 1,2 | -4,8 | 2,6 | 5,32 | 11,7 |
| | IV | 1,1 | 1,3 | 1,2 | | 0,9 | -3,8 | | 5,24 | 12,7 |
| | V | 1,4 | 1,4 | 1,4 | | 1,0 | -3,1 | | 5,11 | 13,9 |
| | VI | 1,1 | 1,2 | 1,0 | 8,2 | 1,0 | -0,8 | 2,7 | 4,92 | 16,7 |
| | VII | 1,2 | 1,4 | 1,1 | | 1,2 | 0,6 | | 4,81 | 15,9 |
| | VIII | 1,1 | 1,3 | 1,2 | | 1,5 | 2,3 | | 4,78 | 14,0 |
| | IX | 1,1 | 1,4 | 1,4 | 9,1 | 1,6 | 4,7 | 2,7 | 4,76 | 14,8 |
| | X | 1,3 | 1,6 | 1,7 | | 1,8 | 6,0 | | 4,80 | 15,4 |
| | XI | 1,6 | 1,9 | 1,9 | | 1,8 | 8,7 | | 5,00 | 13,6 |
| | XII | 2,0 | 2,2 | 2,3 | 10,5 | 2,1 | 11,4 | 2,9 | 5,02 | 14,2 |
| 2000 | I | 2,2 | 2,3 | 2,5 | | 2,2 | 12,6 | | 5,10 | 18,3 |
| | II | 2,7 | 2,7 | 3,0 | | 2,5 | 14,6 | | 5,17 | 17,6 |
| | III | 3,1 | 3,2 | 3,4 | 10,8 | 2,7 | 14,6 | 2,9 ¹⁾ | 5,42 | 14,7 |
| | IV | 2,7 | 2,5 | 3,0 | | 3,1 | 12,2 | | 5,48 | 13,5 |
| | V | 2,9 | 2,7 | 3,1 | | 3,1 | 14,7 | | 5,63 | 14,0 |
| | VI | 3,5 | 3,1 | 3,6 | 9,4 | 3,1 | 13,1 | 4,2 ¹⁾ | 5,94 | 13,1 |
| | VII | 3,7 | 2,9 | 3,7 | | 3,1 | 12,9 | | 6,07 | 14,5 |
| | VIII | 3,8 | 2,9 | 3,9 | | 3,0 | 13,6 | | 6,11 | 11,7 |
| | IX | 4,2 | 3,4 | 4,3 | 3,5 | 2,9 | 15,1 | 4,2 ¹⁾ | 6,42 | 9,1 |
| | X | 4,1 | 3,4 | 4,3 | | 3,2 | 14,3 | | 6,46 | 6,9 |
| | XI | 4,0 | 3,3 | 4,3 | | 3,2 | 13,2 | | 6,48 | 9,3 |
| | XII | 3,5 | 2,9 | 3,7 | -0,2 | 3,2 | 6,5 | 4,1 ¹⁾ | 6,49 | 11,0 |
| 2001 | I | 3,3 | 2,9 | 3,5 | | 2,8 | 4,4 | | 6,52 | 12,7 |
| | II | 3,1 | 2,7 | 3,4 | | 3,4 | 1,7 | | 6,52 | 10,1 |
| | III | 2,9 | 2,5 | 3,1 | -1,7 | 3,0 | 0,1 | | 6,50 | 6,6 |

¹⁾ Ennakkotieto – *Preliminary data*

Lähteet – *Sources*: Asuntojen hintatilasto – *Housing price statistics*, Suomen Pankki – *Bank of Finland*, Ansiotasoindeksi – *Index of wage and salary earnings*, Tuottajahintaindeksi – *Producer price index*, Rakennuskustannusindeksi – *Building cost index*, Kuluttajabarometri – *Consumer survey*

Indeksien viralliset vuosimuutokset lasketaan perusvuodeltaan uusimman indeksin mukaan.

The changes on 12-months are calculated according to the official indices produced for the time in question.

SVT Suomen virallinen tilasto
Finlands officiella statistik
Official Statistics of Finland

Kuluttajahintaindeksi 2001:4
Konsumentprisindex
Consumer Price Index

Lisätietoja – Förfrågningar – Inquiries

Timo Koskimäki (09) 1734 3479
Mari Suviranta (09) 1734 3501
Mari Ylä-Jarkko (09) 1734 3310
Jaana Gröhn (09) 1734 3402
Juhani Pekkarinen (09) 1734 3476
Anssi Vuorio (09) 1734 2934
E-mail: khi.tilastokeskus@tilastokeskus.fi
Internet: www.tilastokeskus.fi/tk/hp/khi.html

Vastaava tilastojohtaja
Ansvarig statistikdirektör
Director in charge

Jarmo Hyrkkö

Indeksipuhelin 0100-1734

Tilastokeskuksen indeksipuhelimesta saatte

- 1) Kuluttajahintaindeksin 1995=100
- 2) Elinkustannusindeksin 1951:10=100
- 3) Rakennuskustannusindeksin 1990=100

Indekseistä on saatavana:

- Tuoreimmat pisteluvut ja muutosprosentit edellisen vuoden vastaavasta ajankohdasta
- Pisteluvut ja muutosprosentit aiemmilta vuosilta ja kuukausilta
- Indeksit myös faksitulosteena

Hinta: 5,80 mk/min + pvm.

Palvelu toimii tavallisella äänitaajuuspuhelimella ja matkapuhelimella.

Indextelefon 0100-1734

Statistikcentralens indextelefon ger

- 1) Konsumentprisindex 1995=100
- 2) Levnadskostnadsindex 1951:10=100
- 3) Byggnadskostnadsindex 1990=100

Indexuppgifterna gäller:

- De färskaste indextalen och förändringsprocenterna jämfört med motsvarande tidpunkt året förut
- Indekstalen och förändringsprocenterna för tidigare år och månader
- Indexen levereras också som telefaxutskrift

Pris: 5,80 mk/min + lna.

Tjänsten fungerar med vanlig ljudfrekvenstelefon och per mobiltelefon.

Kuluttajahintaindeksit kätevästi sähköpostiisi

Kuluttajahintaindeksi -julkaisu on nyt saatavissa myös sähköpostin välityksellä:

- julkaisu toimitetaan sähköpostiisi helppokäyttöisessä PDF-muodossa
- julkaisu on käytössä jo indeksin julkistamispäivänä
- sähköisen julkaisun sisältö on sama kuin paperilla toimitettavassa julkaisussa
- pidät tiedot helposti saatavilla omalla työasemallasi, säästät hyllytilaa ja luontoa

Yhden käyttäjän PDF-tilauksen hinta on sama kuin paperijulkaisun.

Tiedustele meiltä myös useamman käyttäjän organisaatiolisenssejä.

Voimassaolevan paperijulkaisun tilauksesi voit vaihtaa kuluitta PDF-tilaukseksi. Vuositilauksen hinta on 350 mk

Tilaukset puh.: (09) 1734 2011, faksi: (09) 1734 2500,
sähköposti: myynti.tilastokeskus@tilastokeskus.fi