

Kuluttajahintaindeksi

Konsumentprisindex
Consumer Price Index

1996, joulukuu – december – December

Julkaistavissa 15.1.1997 klo 7.00
Får publiceras 15.1.1997 kl. 7.00
Not to be released before 7 a.m.,
15 January 1997

Kuluttajahintaindeksi
Konsumentprisindex
Consumer price index

1990=100

112,7

vuosimuutos % –
årsförändring % –
change on one year %
1995:12–1996:12

0,8

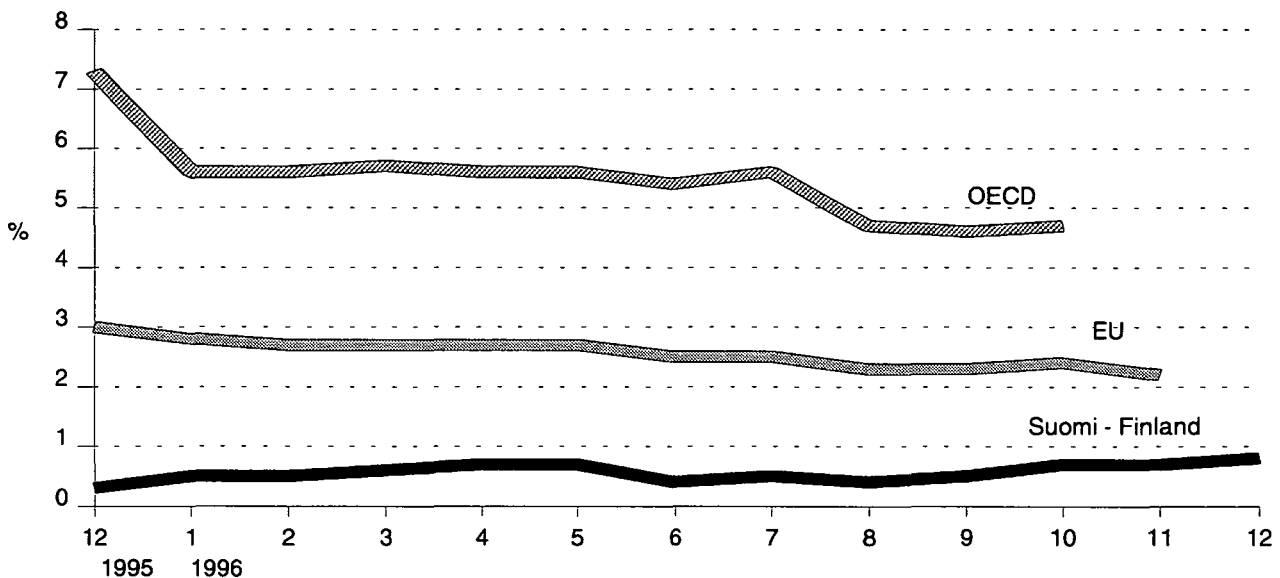
kuukausimuutos % –
månadsförändring % –
change on one month %
1996:11–1996:12

0,0

Elinkustannusindeksi
Levnadskostnadsindex
Cost-of-living index

1951:10=100

1 399



12 kuukauden muutokset - Förändringar under 12 månader - Change on 12 months

Joulukuun inflaatio 0,8 prosenttia

Kuluttajahinnat nousivat edellisen vuoden joulukuusta viime vuoden joulukuuhun 0,8 prosenttia. Marraskuusta joulukuuhun hinnat pysyivät ennallaan. Vuoden 1996 keskimääräinen inflaatio oli 0,6 prosenttia.

Hintakehitys 12 viime kuukauden aikana

Vuoden aikana kallistuivat eniten juomat ja tupakka, 2,8 prosenttia, sekä terveyden- ja sairaudenhoito, 2,0 prosenttia. Eniten inflaatiota nosti bensiinin hinnannousu, minkä vaikutus oli 0,6 prosenttiyksikköä. Asuntojen hintojen, vuokrien, sähkön ja kevyen polttoöljyn kallistuminen vaikutti melkein saman verran. Ruoan hinnan lasku pysähtyi, mikä johtui hedelmien ja vihannesten kallistumisesta.

Inflaatiota hillitsi edelleen eniten, eli miltei 0,8 prosenttiyksikköä, korkojen lasku. Käytettyjen henkilöautojen halpeneminen alensi inflaatiota melkein 0,4 prosenttiyksikköä.

Hintakehitys marraskuusta joulukuuhun

Kuluttajahinnat pysyivät marraskuusta joulukuuhun ennallaan. Eniten hintoja pyrki nostamaan valmismatkojen kausiluonteinen kallistuminen sekä bensiinin, kevyen polttoöljyn ja käytettyjen henkilöautojen hintojen nousu. Joulukuussa kallistuivat myös vihannekset: tomaatti 27, paprika 15 ja keräkaali 10 prosenttia. Hintojen nousua hillitsi eniten vaatteiden lievä halpeneminen ja korkojen lasku.

Yhdenmukaistettu kuluttajahintaindeksi

EU:n väliaikaisen yhdenmukaistetun kuluttajahintaindeksin 1994=100 pisteluku oli joulukuussa 102,4 ja vuosimuutos 1,5. Marraskuusta joulukuuhun yhdenmukaistettu kuluttajahintaindeksi pysyi ennallaan. **Marraskuussa** Suomen vuosimuutos oli EU-maiden kolmanneksi pienin, eli 1,4 prosenttia. Ruotsin 0,2 prosenttia oli matalin vuosimuutos. EU-maiden keskiarvo marraskuussa 2,3 prosenttia.

Pohjainflaatio marraskuussa 0,4 prosenttia

Pohjainflaatioindikaattorin 1990=100 pisteluku oli marraskuussa 111,5 ja vuosimuutos 0,4 prosenttia.

December inflation 0.8 per cent

Consumer prices rose 0.8 per cent in the year to December. There was no change from November to December. The average rate of inflation was 0.6 per cent in 1996.

Price development in the year to December

Of the various commodity groups, the highest rise over the year was in beverages and tobacco, up by 2.8 per cent, and in health and medical care, up by 2.0 per cent. Inflation was raised most by the rise in petrol prices, accounting for 0.6 percentage points. The rise in prices of housing, rents, electricity and light fuel oil had approximately the same effect on inflation. The drop in food prices came to a halt, due mainly to the rise in prices of fruits and vegetables.

Inflation continued to be checked most, i.e. close on 0.8 percentage points, by the cut in interest rates. The lower prices charged for used cars reduced the inflation by almost 0.4 percentage points.

Price development from November to December

There was no change in consumer prices from November to December. The seasonal rise in package tour prices, and the increase in the prices of petrol, light fuel oil and used cars tended to have the greatest upward pressure on prices. Vegetables also became more expensive in December: tomatoes 27, peppers 15 and cabbage 10 per cent. The rising trend was curbed most by the slight fall in the prices of clothes and the drop in interest rates.

Harmonised consumer price index

The year-on-year change in the interim harmonised consumer price index (1994=100) of the EU was 1.5 per cent in Finland and stood at 102.4 in December. There was no change in this index from November to December. **In November** the year-on-year change for Finland was the third lowest in the EU countries, at 1.4 per cent, the lowest being in Sweden, at 0.2 per cent. The average change for all EU member states in November was 2.3 per cent.

Underlying inflation 0.4 per cent in November

The point figure of the indicator of underlying inflation (1990=100) was 111.5 and the year-on-year change 0.4 per cent.

Kuluttajahintaindeksin vuosimuutokseen eniten vaikuttaneita hyödykkeitä - Goods and services with the greatest effect on the year-on-year change in the consumer price index

| | + | - | |
|--|-----------------------|--|---------|
| | %-yksikköä %-units | %-yksikköä %-units | |
| Bensiini - Gasoline | + 0,597 | Asuntolainojen korot - Interest on housing loans | - 0,608 |
| Poistot - Depreciation | + 0,244 | Henkilöauto, käytetty - Passenger car used | - 0,353 |
| Savukkeet - Cigarettes | + 0,161 | Kulutusluottojen korot - Interest on consumer credit | - 0,162 |
| Sähkö - Electricity | + 0,131 | Kahvipaketti - Coffee packet | - 0,083 |
| Vuokrat - Rent | + 0,111 | Paikallispuhelut - Local calls | - 0,041 |
| Arpajaismenot - Lottery stakes | + 0,111 | Televisio - Television | - 0,028 |
| Kevyt polttoöljy - Light fuel oil | + 0,105 | Henkilöauto, uusi - Passenger car new | - 0,021 |
| Omistusasuntojen hoitokustannukset - Maintenance fees, owner-occupied dwellings | + 0,101 | Jauheliha - Ground beef | - 0,021 |

Kuluttajahintaindeksi (1990=100) hyödykeryhmittäin
 Konsumentprisindex (1990=100) efter varugrupp
 Consumer price index (1990=100) by commodity groups

| | | Kokonaisindeksi Totalindex Overall index | | | | | | | | | |
|----------------------------|-------|--|-------|-------|-------|-------|-------|-------|-------|-------|-------|
| | | 0 | 1 | 2 | 3 | 4 | 5 | 6 | 7 | 8 | |
| Paino - Vikt - Weight % | 1000 | 155 | 72 | 60 | 198 | 61 | 33 | 182 | 101 | 138 | |
| 1990 | 100,0 | 100,0 | 100,0 | 100,0 | 100,0 | 100,0 | 100,0 | 100,0 | 100,0 | 100,0 | |
| 1991 | 104,3 | 102,9 | 109,0 | 104,0 | 101,9 | 103,9 | 108,6 | 103,8 | 104,0 | 107,1 | |
| 1992 | 107,4 | 102,8 | 113,7 | 107,6 | 102,5 | 107,2 | 120,5 | 107,3 | 110,1 | 111,0 | |
| 1993 | 109,7 | 102,1 | 118,0 | 111,5 | 100,1 | 109,7 | 127,4 | 115,1 | 114,1 | 112,2 | |
| 1994 | 110,9 | 102,3 | 118,6 | 113,7 | 98,8 | 111,6 | 131,2 | 119,7 | 115,7 | 112,2 | |
| 1995 | 112,0 | 94,8 | 120,5 | 115,8 | 100,6 | 113,9 | 132,6 | 124,4 | 117,6 | 115,3 | |
| 1996 | 112,6 | 92,9 | 123,6 | 116,4 | 100,8 | 114,7 | 134,8 | 126,3 | 119,2 | 115,3 | |
| 1995 | I | 111,4 | 96,1 | 120,8 | 111,4 | 100,0 | 112,7 | 131,6 | 123,4 | 117,1 | 114,6 |
| | II | 111,8 | 96,1 | 120,7 | 114,2 | 100,1 | 113,2 | 131,6 | 123,7 | 117,6 | 114,9 |
| | III | 111,8 | 95,8 | 120,7 | 115,9 | 100,1 | 113,3 | 131,6 | 123,8 | 117,5 | 115,0 |
| | IV | 111,9 | 95,9 | 120,5 | 117,1 | 100,1 | 113,5 | 132,8 | 123,4 | 117,6 | 115,0 |
| | V | 112,0 | 95,9 | 120,5 | 117,1 | 100,5 | 113,8 | 132,7 | 123,4 | 117,6 | 115,4 |
| | VI | 112,4 | 95,6 | 120,4 | 116,4 | 101,0 | 114,3 | 132,8 | 124,8 | 117,5 | 115,5 |
| | VII | 112,3 | 96,0 | 120,3 | 113,4 | 100,8 | 114,2 | 132,9 | 125,5 | 117,6 | 115,0 |
| | VIII | 112,1 | 94,5 | 120,4 | 115,0 | 101,1 | 114,4 | 132,9 | 124,9 | 117,6 | 115,1 |
| | IX | 112,2 | 93,9 | 120,5 | 116,9 | 101,3 | 113,9 | 132,9 | 124,9 | 117,8 | 115,6 |
| | X | 112,2 | 93,1 | 120,5 | 117,7 | 100,7 | 114,4 | 133,2 | 125,4 | 118,0 | 115,7 |
| | XI | 111,9 | 92,3 | 120,5 | 117,7 | 100,6 | 114,4 | 133,2 | 124,7 | 117,9 | 115,6 |
| | XII | 111,8 | 91,8 | 120,5 | 116,9 | 100,5 | 114,6 | 133,3 | 124,7 | 117,7 | 115,7 |
| 1996 | I | 112,0 | 92,1 | 123,4 | 110,8 | 100,9 | 114,6 | 134,0 | 126,0 | 117,8 | 115,5 |
| | II | 112,4 | 92,8 | 123,3 | 113,0 | 100,6 | 115,0 | 134,2 | 126,0 | 119,3 | 115,5 |
| | III | 112,5 | 93,2 | 123,5 | 117,0 | 100,1 | 114,7 | 134,2 | 125,7 | 119,2 | 115,3 |
| | IV | 112,7 | 93,5 | 123,4 | 117,6 | 100,4 | 114,4 | 133,8 | 126,3 | 119,3 | 115,3 |
| | V | 112,9 | 94,0 | 123,6 | 118,0 | 100,5 | 114,7 | 133,8 | 126,6 | 119,3 | 115,4 |
| | VI | 112,9 | 93,9 | 123,5 | 117,5 | 100,5 | 114,7 | 133,8 | 126,8 | 119,4 | 115,3 |
| | VII | 112,8 | 94,2 | 123,5 | 113,5 | 101,0 | 114,7 | 135,4 | 127,2 | 119,1 | 114,8 |
| | VIII | 112,6 | 93,1 | 123,5 | 116,0 | 100,9 | 114,6 | 135,4 | 126,0 | 119,1 | 114,8 |
| | IX | 112,8 | 92,8 | 123,5 | 117,7 | 101,3 | 114,6 | 135,5 | 126,0 | 119,5 | 115,4 |
| | X | 113,0 | 92,1 | 123,7 | 118,8 | 101,8 | 114,8 | 136,0 | 126,6 | 119,5 | 115,5 |
| | XI | 112,7 | 91,8 | 123,9 | 118,8 | 101,1 | 115,0 | 135,9 | 125,7 | 119,4 | 115,4 |
| | XII | 112,7 | 91,8 | 123,9 | 118,0 | 101,0 | 115,0 | 136,0 | 126,3 | 119,2 | 115,4 |

12 kuukauden muutokset, % - Förändringar under 12 månader, % - Change on 12 months, %

| | | | | | | | | | | | |
|------|------|-----|------|-----|------|------|-----|-----|-----|-----|------|
| 1996 | I | 0,5 | -4,2 | 2,2 | -0,5 | 0,9 | 1,7 | 1,8 | 2,1 | 0,6 | 0,7 |
| | II | 0,5 | -3,5 | 2,2 | -1,0 | 0,5 | 1,6 | 2,0 | 1,9 | 1,4 | 0,6 |
| | III | 0,6 | -2,6 | 2,3 | 0,9 | 0,1 | 1,3 | 2,0 | 1,6 | 1,4 | 0,3 |
| | IV | 0,7 | -2,6 | 2,4 | 0,5 | 0,3 | 0,9 | 0,8 | 2,4 | 1,4 | 0,3 |
| | V | 0,7 | -1,9 | 2,6 | 0,7 | 0,0 | 0,8 | 0,8 | 2,6 | 1,4 | 0,0 |
| | VI | 0,4 | -1,7 | 2,6 | 0,9 | -0,5 | 0,3 | 0,8 | 1,6 | 1,6 | -0,1 |
| | VII | 0,5 | -1,9 | 2,6 | 0,1 | 0,2 | 0,5 | 1,9 | 1,3 | 1,3 | -0,1 |
| | VIII | 0,4 | -1,5 | 2,7 | 0,8 | -0,2 | 0,2 | 1,8 | 0,9 | 1,3 | -0,3 |
| | IX | 0,5 | -1,2 | 2,5 | 0,7 | -0,0 | 0,6 | 2,0 | 0,8 | 1,4 | -0,2 |
| | X | 0,7 | -1,1 | 2,6 | 0,9 | 1,0 | 0,4 | 2,1 | 0,9 | 1,3 | -0,2 |
| | XI | 0,7 | -0,5 | 2,8 | 0,9 | 0,4 | 0,5 | 2,0 | 0,8 | 1,3 | -0,2 |
| | XII | 0,8 | 0,0 | 2,8 | 0,9 | 0,5 | 0,3 | 2,0 | 1,3 | 1,2 | -0,3 |

Kuukausimuutos, % - Månadsförändring, % - Change on one month, %

| | | | | | | | | | | |
|-----------------|-----|-----|------|------|------|-----|-----|-----|------|-----|
| 1996:11-1996:12 | 0,0 | 0,0 | -0,0 | -0,7 | -0,0 | 0,0 | 0,1 | 0,5 | -0,2 | 0,0 |
|-----------------|-----|-----|------|------|------|-----|-----|-----|------|-----|

HYÖDYKERYHMÄT - VARUGRUPPER - COMMODITY GROUPS

0 = Ravinto
 1 = Juomat ja tupakka
 2 = Vaatetus ja jalkineet
 3 = Asuminen, lämpö ja valo
 4 = Kotitalouskalusto ym.
 5 = Terveysten- ja sairaudenhoito
 6 = Liikenne
 7 = Vapaa-aika, virkistys ja koulutus
 8 = Muut tavarat ja palvelut

0 = Föda
 1 = Drycker och tobak
 2 = Beklädnad och skodon
 3 = Boende, värme och lyse
 4 = Hushållsinventarier m.m.
 5 = Hälso- och sjukvård
 6 = Samfärdsel
 7 = Fritid, rekreation och utbildning
 8 = Övriga varor och tjänster

0 = Food
 1 = Beverages and tobacco
 2 = Clothing and footwear
 3 = Housing, heat and light
 4 = Household articles, etc.
 5 = Health and medical care
 6 = Transportation
 7 = Leisure time, recreation and education
 8 = Other goods and services

Elinkustannusindeksi kuukausittain – Cost-of-living index

Lokakuu 1951=100 – October 1951=100

| | I | II | III | IV | V | VI | VII | VIII | IX | X | XI | XII | I-XII |
|------|-------|-------|-------|-------|-------|-------|-------|-------|-------|-------|-------|-------|-------|
| 1951 | – | – | – | – | – | – | – | – | – | 100 | 100 | 100 | – |
| 1952 | 102 | 101 | 101 | 101 | 101 | 101 | 101 | 101 | 101 | 102 | 102 | 102 | 101 |
| 1953 | 102 | 103 | 103 | 103 | 103 | 103 | 103 | 103 | 103 | 104 | 103 | 102 | 103 |
| 1954 | 104 | 104 | 103 | 104 | 104 | 103 | 104 | 104 | 104 | 104 | 98 | 98 | 103 |
| 1955 | 98 | 98 | 98 | 99 | 99 | 99 | 99 | 100 | 100 | 101 | 101 | 101 | 100 |
| 1956 | 104 | 107 | 108 | 108 | 110 | 110 | 111 | 112 | 113 | 113 | 118 | 118 | 111 |
| 1957 | 120 | 120 | 120 | 121 | 122 | 122 | 124 | 125 | 126 | 127 | 127 | 128 | 124 |
| 1958 | 129 | 130 | 130 | 132 | 133 | 132 | 132 | 132 | 132 | 132 | 133 | 133 | 132 |
| 1959 | 133 | 133 | 133 | 132 | 133 | 133 | 133 | 133 | 134 | 136 | 136 | 136 | 134 |
| 1960 | 136 | 136 | 137 | 138 | 138 | 138 | 139 | 138 | 138 | 139 | 140 | 140 | 138 |
| 1961 | 140 | 140 | 140 | 140 | 140 | 140 | 140 | 140 | 140 | 141 | 142 | 142 | 141 |
| 1962 | 143 | 143 | 144 | 145 | 146 | 146 | 148 | 148 | 148 | 150 | 150 | 150 | 147 |
| 1963 | 150 | 151 | 151 | 153 | 153 | 153 | 154 | 154 | 156 | 158 | 158 | 158 | 154 |
| 1964 | 164 | 165 | 167 | 169 | 170 | 170 | 170 | 171 | 172 | 173 | 173 | 174 | 170 |
| 1965 | 175 | 175 | 176 | 177 | 177 | 178 | 179 | 179 | 179 | 180 | 180 | 180 | 178 |
| 1966 | 181 | 181 | 182 | 183 | 184 | 184 | 185 | 186 | 187 | 188 | 189 | 189 | 185 |
| 1967 | 191 | 192 | 192 | 193 | 193 | 194 | 195 | 195 | 197 | 198 | 202 | 203 | 195 |
| 1968 | 205 | 207 | 210 | 211 | 211 | 213 | 213 | 213 | 214 | 215 | 215 | 215 | 212 |
| 1969 | 215 | 215 | 214 | 216 | 216 | 217 | 217 | 217 | 218 | 218 | 218 | 218 | 217 |
| 1970 | 220 | 221 | 221 | 222 | 222 | 222 | 223 | 223 | 224 | 224 | 225 | 225 | 223 |
| 1971 | 228 | 229 | 231 | 232 | 233 | 237 | 239 | 241 | 243 | 243 | 244 | 245 | 237 |
| 1972 | 242 | 245 | 247 | 251 | 253 | 254 | 256 | 257 | 259 | 260 | 262 | 262 | 254 |
| 1973 | 265 | 267 | 269 | 272 | 277 | 280 | 288 | 292 | 295 | 297 | 299 | 303 | 284 |
| 1974 | 305 | 314 | 317 | 324 | 328 | 329 | 335 | 340 | 348 | 351 | 353 | 354 | 333 |
| 1975 | 364 | 369 | 375 | 383 | 387 | 388 | 394 | 399 | 405 | 411 | 415 | 418 | 392 |
| 1976 | 426 | 432 | 436 | 440 | 441 | 442 | 450 | 456 | 460 | 465 | 468 | 469 | 449 |
| 1977 | 476 | 482 | 489 | 493 | 500 | 506 | 510 | 518 | 520 | 522 | 524 | 525 | 506 |
| 1978 | 526 | 532 | 533 | 536 | 544 | 544 | 545 | 547 | 551 | 554 | 557 | 556 | 544 |
| 1979 | 560 | 567 | 571 | 576 | 578 | 582 | 585 | 588 | 593 | 596 | 601 | 604 | 583 |
| 1980 | 611 | 620 | 626 | 638 | 645 | 648 | 651 | 660 | 669 | 676 | 682 | 686 | 651 |
| 1981 | 693 | 699 | 708 | 717 | 727 | 731 | 734 | 736 | 745 | 752 | 752 | 755 | 729 |
| 1982 | 767 | 771 | 780 | 786 | 799 | 800 | 806 | 804 | 806 | 809 | 812 | 823 | 797 |
| 1983 | 830 | 834 | 839 | 849 | 860 | 871 | 875 | 876 | 881 | 883 | 891 | 890 | 865 |
| 1984 | 898 | 902 | 908 | 914 | 924 | 926 | 929 | 933 | 939 | 944 | 944 | 945 | 925 |
| 1985 | 955 | 959 | 968 | 973 | 983 | 985 | 986 | 987 | 989 | 990 | 991 | 992 | 980 |
| 1986 | 999 | 1 003 | 1 005 | 1 009 | 1 013 | 1 018 | 1 019 | 1 021 | 1 021 | 1 024 | 1 024 | 1 025 | 1 015 |
| 1987 | 1 035 | 1 039 | 1 044 | 1 049 | 1 050 | 1 053 | 1 053 | 1 056 | 1 060 | 1 062 | 1 062 | 1 063 | 1 052 |
| 1988 | 1 075 | 1 078 | 1 084 | 1 092 | 1 101 | 1 107 | 1 106 | 1 109 | 1 119 | 1 120 | 1 123 | 1 132 | 1 104 |
| 1989 | 1 137 | 1 143 | 1 156 | 1 167 | 1 171 | 1 182 | 1 181 | 1 182 | 1 195 | 1 199 | 1 199 | 1 205 | 1 177 |
| 1990 | 1 223 | 1 228 | 1 232 | 1 239 | 1 245 | 1 248 | 1 250 | 1 256 | 1 262 | 1 266 | 1 266 | 1 264 | 1 248 |
| 1991 | 1 283 | 1 290 | 1 291 | 1 296 | 1 302 | 1 301 | 1 300 | 1 302 | 1 304 | 1 306 | 1 307 | 1 313 | 1 300 |
| 1992 | 1 320 | 1 323 | 1 327 | 1 332 | 1 333 | 1 336 | 1 334 | 1 332 | 1 337 | 1 342 | 1 344 | 1 340 | 1 333 |
| 1993 | 1 354 | 1 359 | 1 360 | 1 365 | 1 366 | 1 364 | 1 361 | 1 359 | 1 362 | 1 364 | 1 362 | 1 361 | 1 361 |
| 1994 | 1 357 | 1 362 | 1 365 | 1 368 | 1 368 | 1 382 | 1 382 | 1 385 | 1 388 | 1 389 | 1 385 | 1 383 | 1 376 |
| 1995 | 1 383 | 1 387 | 1 388 | 1 389 | 1 390 | 1 394 | 1 393 | 1 391 | 1 393 | 1 393 | 1 389 | 1 387 | 1 390 |
| 1996 | 1 390 | 1 394 | 1 396 | 1 398 | 1 401 | 1 401 | 1 400 | 1 397 | 1 400 | 1 402 | 1 398 | 1 399 | 1 398 |

Elinkustannusindeksi kehittyä samalla lailla kuin kuluttajahintaindeksi. Yli viiden vuoden tarkasteluissa on suositeltavaa käyttää elinkustannusindeksiä. Lyhyemmissä tarkasteluissa käytetään kulloinkin tuotettavaa virallista kuluttajahintaindeksiä.

Kuluttajahintaindeksin vanhempien sarjojen pistelukuja saa Tilastokeskuksesta, puh. (09) 17 341/kuluttajahinnat.

The cost-of-living index develops in the same way as the consumer price index. In examinations extending over periods longer than five years it is recommended to use the cost-of-living index. For shorter periods use is made of the official consumer price index produced for the time in question.

Index figures of the older series of the consumer price index may be obtained from Statistics Finland, tel. (09) 17 341/ consumer prices.

Kuluttajahintaindeksin 12 kuukauden muutokset
12-month changes in the consumer price index

| | 1995:09– 1996:09 % | 1995:10– 1996:10 % | 1995:11– 1996:11 % |
|--------------------------------|--------------------------|--------------------------|--------------------------|
| Suomi – Finland | 0,5 | 0,7 | 0,7 |
| Ruotsi – Sweden | 0,2 | -0,1 | -0,3 |
| Norja – Norway | 1,3 | 1,7 | 1,8 |
| Tanska – Denmark | 2,3 | 2,4 | 2,4 |
| Saksa – Germany | 1,4 | 1,5 | 1,4 |
| Iso-Britannia – United Kingdom | 2,1 | 2,7 | 2,7 |
| Yhdysvallat – United States | 3,0 | 3,0 | 3,3 |
| Japani – Japan | -0,1 | *0,6 | *0,1 |
| OECD kokonaan – OECD total | 4,6 | 4,7 | - |
| EU | *2,3 | *2,4 | *2,2 |

* Ennakkotieto - Preliminary data

Väliaikaisen yhdenmukaistetun KHI:n 12 kuukauden muutokset
12-month changes in Interim index

| | 1995:09– 1996:09 % | 1995:10– 1996:10 % | 1995:11– 1996:11 % |
|--------------------------------|--------------------------|--------------------------|--------------------------|
| Belgia – Belgium | 2,1 | 2,6 | 2,4 |
| Espanja – Spain | 3,6 | 3,4 | 3,2 |
| Hollanti – Netherlands | 1,4 | 1,9 | *1,8 |
| Irlanti – Ireland | 2,2 ¹⁾ | 2,3 ¹⁾ | 2,3 ¹⁾ |
| Italia – Italy | *3,5 | *3,2 | *2,8 |
| Itävalta – Austria | 2,2 | 2,2 | *2,2 |
| Iso-Britannia – United Kingdom | 2,9 | 3,1 | 3,2 |
| Kreikka – Greece | 8,1 | 7,9 | 7,3 |
| Luxemburg – Luxembourg | 1,5 | 1,7 | 2,1 |
| Portugali – Portugal | 3,2 | 2,8 | 2,9 |
| Ranska – France | 1,6 | 1,8 | 1,6 |
| Ruotsi – Sweden | 0,6 | 0,3 | 0,2 |
| Saksa – Germany | 1,3 | 1,4 | 1,3 |
| Suomi – Finland | 1,2 | 1,3 | 1,4 |
| Tanska – Denmark | 2,5 | 2,6 | 2,4 |
| EU | *2,4 | *2,4 | *2,3 |

* Ennakkotieto - Preliminary data

1) Irlannin luku on neljännesvuositieto - The index for Ireland is quarterly

Kuluttajahintaindeksin sarjat – Consumer price index series

| 1990 = 100 | | | | | | | | | | | | | |
|------------|-------|-------|-------|-------|-------|-------|-------|-------|-------|-------|-------|-------|-------|
| | I | II | III | IV | V | VI | VII | VIII | IX | X | XI | XII | I-XII |
| 1990 | 97,9 | 98,4 | 98,7 | 99,3 | 99,6 | 100,0 | 100,0 | 100,5 | 101,2 | 101,5 | 101,5 | 101,4 | 100,0 |
| 1991 | 102,9 | 103,4 | 103,6 | 104,1 | 104,5 | 104,5 | 104,3 | 104,3 | 104,6 | 104,9 | 105,0 | 105,6 | 104,3 |
| 1992 | 106,1 | 106,4 | 106,7 | 107,2 | 107,3 | 107,7 | 107,4 | 107,2 | 107,9 | 108,2 | 108,3 | 108,0 | 107,4 |
| 1993 | 109,1 | 109,5 | 109,6 | 110,0 | 110,1 | 109,9 | 109,7 | 109,5 | 109,7 | 109,9 | 109,7 | 109,7 | 109,7 |
| 1994 | 109,4 | 109,8 | 110,0 | 110,2 | 110,3 | 111,3 | 111,4 | 111,6 | 111,8 | 111,9 | 111,6 | 111,5 | 110,9 |
| 1995 | 111,4 | 111,8 | 111,8 | 111,9 | 112,0 | 112,4 | 112,3 | 112,1 | 112,2 | 112,2 | 111,9 | 111,8 | 112,0 |
| 1996 | 112,0 | 112,4 | 112,5 | 112,7 | 112,9 | 112,9 | 112,8 | 112,6 | 112,8 | 113,0 | 112,7 | 112,7 | 112,6 |

| 1985 = 100 | | | | | | | | | | | | | |
|------------|-------|-------|-------|-------|-------|-------|-------|-------|-------|-------|-------|-------|-------|
| | I | II | III | IV | V | VI | VII | VIII | IX | X | XI | XII | I-XII |
| 1985 | 98,1 | 98,4 | 99,3 | 99,9 | 100,1 | 100,3 | 100,2 | 100,3 | 100,7 | 100,8 | 100,8 | 101,0 | 100,0 |
| 1986 | 101,7 | 102,1 | 102,1 | 102,5 | 102,3 | 102,9 | 102,9 | 103,2 | 103,7 | 103,9 | 103,8 | 104,0 | 102,9 |
| 1987 | 105,3 | 105,7 | 106,3 | 106,8 | 106,9 | 107,3 | 107,2 | 107,5 | 108,1 | 108,3 | 108,1 | 108,4 | 107,1 |
| 1988 | 109,7 | 110,0 | 110,6 | 111,4 | 112,3 | 112,9 | 112,9 | 113,1 | 114,2 | 114,3 | 114,5 | 115,4 | 112,6 |
| 1989 | 116,0 | 116,6 | 117,9 | 119,1 | 119,5 | 120,6 | 120,4 | 120,6 | 121,9 | 122,4 | 122,3 | 123,0 | 120,0 |
| 1990 | 124,8 | 125,3 | 125,7 | 126,4 | 127,0 | 127,3 | 127,5 | 128,1 | 128,8 | 129,2 | 129,1 | 129,0 | 127,3 |
| 1991 | 130,9 | 131,6 | 131,7 | 132,2 | 132,8 | 132,7 | 132,7 | 132,8 | 133,0 | 133,3 | 133,4 | 134,0 | 132,6 |
| 1992 | 134,7 | 135,0 | 135,4 | 135,9 | 136,0 | 136,3 | 136,1 | 135,9 | 136,4 | 136,9 | 137,1 | 136,8 | 136,0 |
| 1993 | 138,2 | 138,6 | 138,8 | 139,3 | 139,4 | 139,2 | 138,8 | 138,7 | 139,0 | 139,1 | 138,9 | 138,8 | 138,9 |
| 1994 | 138,5 | 139,0 | 139,3 | 139,6 | 139,6 | 141,0 | 141,0 | 141,3 | 141,6 | 141,7 | 141,3 | 141,1 | 140,4 |
| 1995 | 141,1 | 141,5 | 141,6 | 141,7 | 141,9 | 142,3 | 142,1 | 141,9 | 142,1 | 142,1 | 141,7 | 141,5 | 141,8 |
| 1996 | 141,8 | 142,3 | 142,4 | 142,6 | 142,9 | 142,9 | 142,8 | 142,5 | 142,8 | 143,1 | 142,6 | 142,7 | 142,6 |

1981 = 100

| | I | II | III | IV | V | VI | VII | VIII | IX | X | XI | XII | I-XII |
|------|-------|-------|-------|-------|-------|-------|-------|-------|-------|-------|-------|-------|-------|
| 1981 | 95,6 | 96,1 | 97,1 | 98,0 | 99,1 | 100,3 | 100,6 | 100,9 | 102,0 | 103,3 | 103,3 | 103,5 | 100,0 |
| 1982 | 105,4 | 105,9 | 107,3 | 107,9 | 110,0 | 110,4 | 111,3 | 110,8 | 110,6 | 111,1 | 111,4 | 112,7 | 109,6 |
| 1983 | 113,9 | 114,4 | 115,4 | 116,3 | 118,2 | 119,5 | 120,0 | 120,1 | 121,0 | 121,3 | 122,4 | 122,3 | 118,7 |
| 1984 | 123,3 | 123,8 | 124,7 | 125,6 | 126,9 | 127,2 | 127,7 | 128,2 | 129,0 | 129,6 | 129,7 | 129,8 | 127,1 |
| 1985 | 131,2 | 131,7 | 133,0 | 133,7 | 135,0 | 135,3 | 135,4 | 135,6 | 135,8 | 136,0 | 136,1 | 136,2 | 134,6 |
| 1986 | 137,2 | 137,8 | 138,1 | 138,6 | 139,1 | 139,8 | 139,9 | 140,2 | 140,2 | 140,7 | 140,6 | 140,8 | 139,4 |
| 1987 | 142,2 | 142,7 | 143,4 | 144,0 | 144,3 | 144,6 | 144,7 | 145,0 | 145,6 | 145,9 | 145,9 | 145,9 | 144,5 |
| 1988 | 147,7 | 148,1 | 148,9 | 150,0 | 151,2 | 152,0 | 151,9 | 152,3 | 153,7 | 153,8 | 154,2 | 155,4 | 151,6 |
| 1989 | 156,2 | 157,0 | 158,8 | 160,3 | 160,9 | 162,3 | 162,2 | 162,4 | 164,1 | 164,7 | 164,6 | 165,5 | 161,6 |
| 1990 | 168,0 | 168,7 | 169,2 | 170,2 | 170,9 | 171,4 | 171,7 | 172,5 | 173,4 | 173,9 | 173,8 | 173,6 | 171,4 |
| 1991 | 176,3 | 177,1 | 177,3 | 178,0 | 178,8 | 178,7 | 178,6 | 178,8 | 179,0 | 179,4 | 179,5 | 180,4 | 178,5 |
| 1992 | 181,3 | 181,7 | 182,2 | 183,0 | 183,1 | 183,4 | 183,2 | 183,0 | 183,7 | 184,3 | 184,6 | 184,1 | 183,1 |
| 1993 | 186,0 | 186,6 | 186,8 | 187,5 | 187,6 | 187,4 | 186,9 | 186,7 | 187,0 | 187,3 | 187,0 | 186,9 | 187,0 |
| 1994 | 186,4 | 187,1 | 187,5 | 187,9 | 187,9 | 189,8 | 189,9 | 190,2 | 190,6 | 190,8 | 190,2 | 190,0 | 189,0 |
| 1995 | 189,9 | 190,5 | 190,6 | 190,7 | 191,0 | 191,5 | 191,3 | 191,1 | 191,3 | 191,3 | 190,7 | 190,5 | 190,9 |
| 1996 | 190,8 | 191,5 | 191,7 | 192,0 | 192,4 | 192,4 | 192,2 | 191,8 | 192,2 | 192,6 | 192,0 | 192,1 | 192,0 |

1977 = 100

| | I | II | III | IV | V | VI | VII | VIII | IX | X | XI | XII | I-XII |
|------|-------|-------|-------|-------|-------|-------|-------|-------|-------|-------|-------|-------|-------|
| 1977 | 94,9 | 95,8 | 97,1 | 97,8 | 99,1 | 99,9 | 100,6 | 102,2 | 102,6 | 103,1 | 103,3 | 103,7 | 100,0 |
| 1978 | 104,0 | 105,3 | 105,6 | 106,2 | 107,8 | 107,8 | 108,1 | 108,6 | 109,3 | 110,0 | 110,6 | 110,4 | 107,8 |
| 1979 | 111,3 | 112,6 | 113,4 | 114,4 | 114,8 | 115,6 | 116,2 | 116,7 | 117,7 | 118,4 | 119,3 | 119,9 | 115,9 |
| 1980 | 121,3 | 123,1 | 124,3 | 126,7 | 128,1 | 128,6 | 129,4 | 131,1 | 132,9 | 134,2 | 135,4 | 136,4 | 129,3 |
| 1981 | 137,6 | 138,8 | 140,6 | 142,4 | 144,4 | 145,3 | 145,7 | 146,2 | 148,1 | 149,4 | 149,4 | 149,9 | 144,8 |
| 1982 | 152,4 | 153,1 | 155,0 | 156,1 | 158,6 | 158,9 | 160,1 | 159,7 | 160,1 | 160,7 | 161,3 | 163,4 | 158,3 |
| 1983 | 164,8 | 165,7 | 166,6 | 168,7 | 170,9 | 172,9 | 173,7 | 174,0 | 175,1 | 175,4 | 177,0 | 176,9 | 171,8 |
| 1984 | 178,4 | 179,1 | 180,3 | 181,6 | 183,4 | 183,9 | 184,6 | 185,3 | 186,4 | 187,4 | 187,6 | 187,7 | 183,8 |
| 1985 | 189,7 | 190,5 | 192,3 | 193,4 | 195,2 | 195,7 | 195,8 | 196,1 | 196,4 | 196,6 | 196,8 | 197,0 | 194,6 |
| 1986 | 198,4 | 199,3 | 199,7 | 200,4 | 201,2 | 202,2 | 202,4 | 202,7 | 202,8 | 203,4 | 203,4 | 203,6 | 201,6 |
| 1987 | 205,7 | 206,4 | 207,4 | 208,3 | 208,6 | 209,2 | 209,2 | 209,7 | 210,6 | 210,9 | 210,9 | 211,1 | 209,0 |
| 1988 | 213,6 | 214,3 | 215,4 | 217,0 | 218,7 | 219,9 | 219,8 | 220,2 | 222,3 | 222,5 | 223,0 | 224,8 | 219,3 |
| 1989 | 226,0 | 227,1 | 229,7 | 231,8 | 232,7 | 234,8 | 234,6 | 234,9 | 237,4 | 238,3 | 238,1 | 239,4 | 233,7 |
| 1990 | 243,0 | 244,0 | 244,7 | 246,1 | 247,2 | 248,0 | 248,3 | 249,5 | 250,8 | 251,5 | 251,5 | 251,1 | 248,0 |
| 1991 | 255,0 | 256,2 | 256,5 | 257,5 | 258,6 | 258,4 | 258,4 | 258,6 | 259,0 | 259,6 | 259,7 | 260,9 | 258,2 |
| 1992 | 262,2 | 262,9 | 263,6 | 264,7 | 264,9 | 265,4 | 265,0 | 264,7 | 265,7 | 266,6 | 267,0 | 266,3 | 264,9 |
| 1993 | 269,0 | 269,9 | 270,3 | 271,3 | 271,4 | 271,0 | 270,4 | 270,0 | 270,6 | 270,9 | 270,6 | 270,4 | 270,5 |
| 1994 | 269,7 | 270,7 | 271,2 | 271,8 | 271,8 | 274,5 | 274,6 | 275,1 | 275,7 | 276,0 | 275,2 | 274,8 | 273,4 |
| 1995 | 274,7 | 275,6 | 275,7 | 275,9 | 276,2 | 277,0 | 276,8 | 276,4 | 276,7 | 276,7 | 275,9 | 275,6 | 276,1 |
| 1996 | 276,1 | 277,0 | 277,3 | 277,8 | 278,3 | 278,3 | 278,1 | 277,5 | 278,0 | 278,6 | 277,8 | 277,9 | 277,7 |

1972 = 100

| | I | II | III | IV | V | VI | VII | VIII | IX | X | XI | XII | I-XII |
|------|-------|-------|-------|-------|-------|-------|-------|-------|-------|-------|-------|-------|-------|
| 1972 | 95,8 | 96,6 | 97,2 | 98,8 | 99,5 | 99,9 | 100,8 | 101,3 | 101,7 | 102,1 | 102,9 | 103,1 | 100,0 |
| 1973 | 104,1 | 104,8 | 105,4 | 106,7 | 108,3 | 109,4 | 112,2 | 113,8 | 114,7 | 115,4 | 116,1 | 117,6 | 110,7 |
| 1974 | 118,5 | 121,9 | 123,0 | 126,1 | 127,4 | 127,8 | 130,4 | 132,3 | 135,1 | 136,3 | 137,2 | 137,5 | 129,4 |
| 1975 | 141,3 | 143,4 | 145,8 | 148,9 | 150,4 | 150,9 | 153,3 | 155,2 | 157,4 | 159,8 | 161,4 | 162,4 | 152,5 |
| 1976 | 165,7 | 167,8 | 169,6 | 170,8 | 171,3 | 171,7 | 175,0 | 177,3 | 178,7 | 180,6 | 181,8 | 182,4 | 174,4 |
| 1977 | 185,0 | 187,2 | 190,2 | 191,6 | 194,3 | 196,7 | 198,2 | 201,4 | 202,2 | 202,9 | 203,8 | 204,1 | 196,4 |
| 1978 | 204,3 | 206,8 | 207,3 | 208,1 | 211,3 | 211,4 | 211,8 | 212,7 | 214,3 | 215,3 | 216,5 | 216,1 | 211,3 |
| 1979 | 217,8 | 220,4 | 221,8 | 223,9 | 224,6 | 226,3 | 227,3 | 228,4 | 230,3 | 231,8 | 233,4 | 234,7 | 226,7 |
| 1980 | 237,3 | 240,8 | 243,3 | 247,8 | 250,7 | 251,7 | 253,1 | 256,4 | 260,1 | 262,6 | 264,9 | 266,8 | 253,0 |
| 1981 | 269,3 | 271,6 | 275,2 | 278,8 | 282,6 | 284,2 | 285,1 | 286,0 | 289,8 | 292,3 | 292,4 | 293,4 | 283,4 |
| 1982 | 298,1 | 299,6 | 303,3 | 305,4 | 310,4 | 310,9 | 313,2 | 312,5 | 313,2 | 314,4 | 315,6 | 319,7 | 309,7 |
| 1983 | 322,5 | 324,3 | 326,0 | 330,0 | 334,3 | 338,4 | 339,9 | 340,5 | 342,5 | 343,2 | 346,3 | 346,1 | 336,2 |
| 1984 | 349,0 | 350,4 | 352,9 | 355,3 | 359,0 | 359,9 | 361,3 | 362,7 | 364,9 | 366,8 | 367,0 | 367,2 | 359,7 |
| 1985 | 371,3 | 372,8 | 376,3 | 378,3 | 382,0 | 383,0 | 383,1 | 383,8 | 384,2 | 384,7 | 385,1 | 385,4 | 380,8 |
| 1986 | 388,1 | 390,0 | 390,8 | 392,3 | 393,6 | 395,5 | 395,9 | 396,7 | 396,8 | 398,0 | 398,0 | 398,4 | 394,5 |
| 1987 | 402,4 | 403,8 | 405,9 | 407,5 | 408,2 | 409,3 | 409,4 | 410,3 | 412,1 | 412,7 | 412,7 | 413,0 | 409,0 |
| 1988 | 417,9 | 419,2 | 421,4 | 424,4 | 427,8 | 430,3 | 429,9 | 430,9 | 434,9 | 435,4 | 436,4 | 439,8 | 429,0 |
| 1989 | 442,1 | 444,3 | 449,3 | 453,6 | 455,4 | 459,4 | 458,9 | 459,5 | 464,5 | 466,2 | 465,9 | 468,4 | 457,3 |
| 1990 | 475,4 | 477,3 | 478,7 | 481,6 | 483,7 | 485,1 | 485,9 | 488,1 | 490,6 | 492,0 | 492,0 | 491,3 | 485,1 |
| 1991 | 498,8 | 501,3 | 501,8 | 503,7 | 506,0 | 505,6 | 505,5 | 505,9 | 506,7 | 507,8 | 508,1 | 510,5 | 505,2 |
| 1992 | 513,1 | 514,3 | 515,7 | 517,8 | 518,2 | 519,2 | 518,4 | 517,9 | 519,8 | 521,6 | 522,4 | 521,0 | 518,3 |
| 1993 | 526,4 | 528,1 | 528,8 | 530,7 | 531,0 | 530,3 | 528,9 | 528,3 | 529,4 | 530,1 | 529,3 | 529,0 | 529,2 |
| 1994 | 527,6 | 529,6 | 530,7 | 531,8 | 531,8 | 537,1 | 537,3 | 538,2 | 539,5 | 539,9 | 538,3 | 537,6 | 535,0 |
| 1995 | 537,4 | 539,2 | 539,5 | 539,8 | 540,5 | 542,0 | 541,5 | 540,7 | 541,3 | 541,3 | 539,8 | 539,2 | 540,2 |
| 1996 | 540,1 | 542,0 | 542,5 | 543,5 | 544,5 | 544,4 | 544,1 | 542,9 | 544,0 | 545,1 | 543,4 | 543,7 | 543,4 |

Einkustannusindeksi 1938: 8 - 1939: 7 = 100 - Cost-of-living index 1938: 8 - 1939: 7 = 100

| | | | | | | | | | | | |
|------|-----|------|-------|------|-------|------|-------|------|--------|------|--------|
| 1940 | 120 | 1950 | 911 | 1960 | 1 540 | 1970 | 2 484 | 1980 | 7 263 | 1990 | 13 928 |
| 1941 | 142 | 1951 | 1 061 | 1961 | 1 568 | 1971 | 2 645 | 1981 | 8 136 | 1991 | 14 503 |
| 1942 | 168 | 1952 | 1 104 | 1962 | 1 638 | 1972 | 2 834 | 1982 | 8 892 | 1992 | 14 880 |
| 1943 | 189 | 1953 | 1 119 | 1963 | 1 718 | 1973 | 3 166 | 1983 | 9 652 | 1993 | 15 193 |
| 1944 | 201 | 1954 | 1 101 | 1964 | 1 895 | 1974 | 3 717 | 1984 | 10 327 | 1994 | 15 358 |
| 1945 | 282 | 1955 | 1 063 | 1965 | 1 987 | 1975 | 4 379 | 1985 | 10 934 | 1995 | 15 509 |
| 1946 | 450 | 1956 | 1 187 | 1966 | 2 065 | 1976 | 5 007 | 1986 | 11 327 | 1996 | 15 599 |
| 1947 | 584 | 1957 | 1 346 | 1967 | 2 181 | 1977 | 5 641 | 1987 | 11 742 | | |
| 1948 | 786 | 1958 | 1 469 | 1968 | 2 364 | 1978 | 6 067 | 1988 | 12 318 | | |
| 1949 | 799 | 1959 | 1 492 | 1969 | 2 418 | 1979 | 6 510 | 1989 | 13 129 | | |

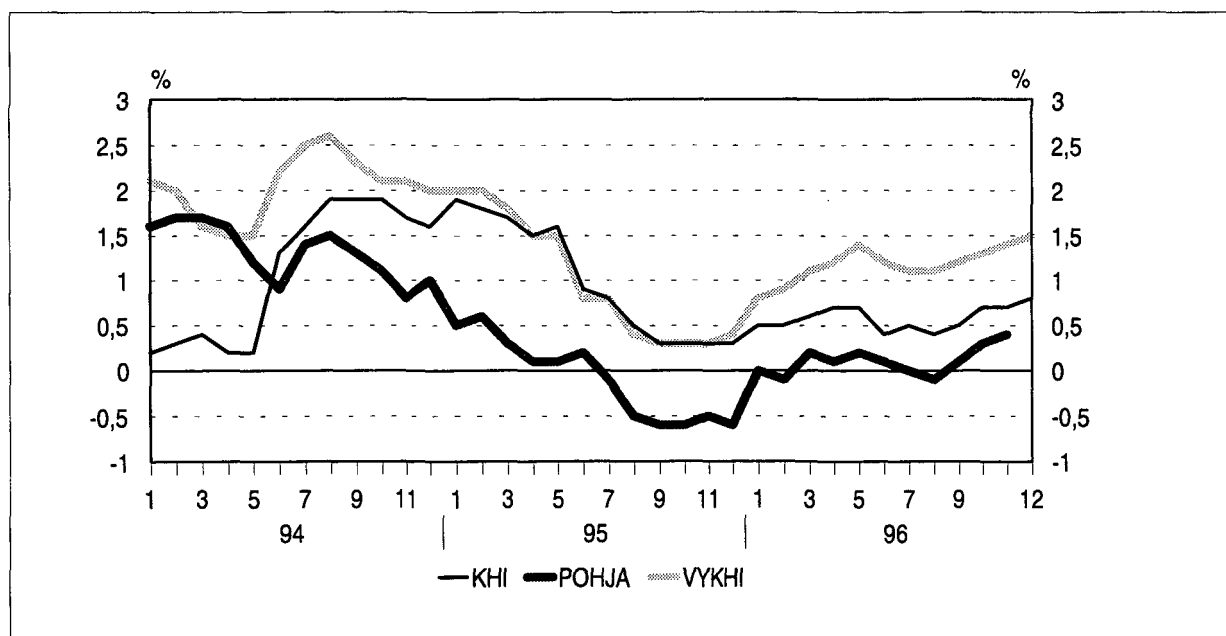
Tietoa hintakehityksestä – prosenttimuutos edellisestä vuodesta – Price developments : percentage change on a year earlier

| Vuosi ja kuukausi Year and month | Kuluttajahinta- indeksi Consumer price index | Asuntojen hintaindeksi Price index for owner occupied flats on the secondary market | Asunto- lainan keski- korko % Average housing loan interest rate % | Ansio- taso- indeksi Index of wage and salary earnings | Pohja- inflaatio indikaattori Indicator of under- lying inflation | Vienti- hinta- indeksi Export price index | Tuonti- hinta- indeksi Import price index | Rakennus- kustannus- indeksi Building cost index | HEX- indeksi Helsinki Stock Exchange index |
|-------------------------------------|--|--|--|---|---|--|--|---|---|
| 1990 | 6,1 | -5,6 | 11,22 | 9,2 | 4,8 | -0,3 | 1,0 | 7,2 | -27,1 |
| 1991 | 4,1 | -14,0 | 11,59 | 6,4 | 4,3 | -1,5 | 0,6 | 2,2 | -27,7 |
| 1992 | 2,6 | -17,6 | 12,08 | 1,9 | 1,6 | 5,0 | 7,2 | -1,8 | -19,8 |
| 1993 | 2,2 | -7,7 | 10,31 | 0,7 | 2,9 | 6,4 | 10,1 | 0,3 | 60,0 |
| 1994 | 1,1 | 5,8 | 8,52 | 2,0 | 1,3 | 1,5 | -0,2 | 1,5 | 49,4 |
| 1995 | 1,0 | -3,6 | 8,44 | 4,7 | -0,1 | 7,0 | -0,1 | 1,3 | 3,5 |
| 1995 VI | 0,9 | -3,9 | 8,52 | 4,3 | 0,2 | 6,8 | -0,3 | 1,3 | 12,3 |
| 1995 VII | 0,8 | | 8,52 | | -0,1 | 7,0 | -0,6 | 1,5 | 18,6 |
| 1995 VIII | 0,5 | | 8,50 | | -0,5 | 6,0 | -0,8 | 1,1 | 14,9 |
| 1995 IX | 0,3 | -4,8 | 8,44 | 4,6 | -0,6 | 7,3 | -0,7 | 1,2 | 16,9 |
| 1995 X | 0,3 | | 8,36 | | -0,6 | 9,2 | -0,4 | 0,6 | 5,9 |
| 1995 XI | 0,3 | | 8,23 | | -0,5 | 9,0 | -0,9 | 0,3 | -1,1 |
| 1995 XII | 0,3 | -4,3 | 7,99 | 6,0 | -0,6 | 9,5 | -0,5 | 0,4 | -3,5 |
| 1996 I | 0,5 | | 7,70 | | 0,0 | 8,1 | 0,5 | -1,1 | -8,5 |
| 1996 II | 0,5 | | 7,48 | | -0,1 | 5,8 | -0,8 | -1,7 | 0,5 |
| 1996 III | 0,6 | -1,8 | 7,42 | 4,9 ¹⁾ | 0,2 | 6,3 | 0,5 | -1,4 | 12,3 |
| 1996 IV | 0,7 | | 7,31 | | 0,1 | 4,5 | 1,9 | -1,6 | 10,7 |
| 1996 V | 0,7 | | 7,19 | | 0,2 | 2,5 | 1,3 | -1,1 | 9,1 |
| 1996 VI | 0,4 | 2,7 | 7,12 | 3,9 ¹⁾ | 0,1 | 1,9 | 1,5 | -1,2 | 5,3 |
| 1996 VII | 0,5 | | 7,07 | | 0,0 | -0,3 | 2,2 | -1,0 | -5,0 |
| 1996 VIII | 0,4 | | 7,01 | | -0,1 | -1,5 | 1,5 | -0,9 | -3,4 |
| 1996 IX | 0,5 | 8,2 | 6,79 | 3,3 ¹⁾ | 0,1 | -3,2 | 2,0 | -0,9 | -4,5 |
| 1996 X | 0,7 | | 6,52 | | 0,3 | -3,7 | 3,3 | -0,8 | 9,2 |
| 1996 XI | 0,7 | | 6,46 | | 0,4 | -4,0 | 2,3 | -0,4 | 22,8 |

¹⁾ ennakkotieto – preliminary data

Lähteet – Sources: Asuntojen hintatilasto – Housing price statistics; Suomen Pankki – Bank of Finland; Ansiotasoindeksi – Index of wage and salary earnings; Tuottajahintaindeksit – Producer price indices; Rakennuskustannusindeksi – Building cost index; Helsingin Arvopaperipörssi – Helsinki Stock Exchange

Kuluttajahintaindeksin, Väliaikaisen yhdenmukaistetun KHI:n ja Pohjainflaation 12 kuukauden muutokset 12-month changes in consumer price index, Interim index and underlying inflation



Kuluttajahintaindeksin vuosimuutokset 1980 - 1996

12-month changes in the consumer price index 1980 - 1996

| | 1980 | 1981 | 1982 | 1983 | 1984 | 1985 | 1986 | 1987 | 1988 | 1989 | 1990 | 1991 | 1992 | 1993 | 1994 | 1995 | 1996 |
|--|------|------|------|------|------|------|------|------|------|------|------|------|------|------|------|------|------|
| Tammikuu - January | 8,9 | 13,5 | 10,7 | 8,2 | 8,3 | 6,4 | 4,5 | 3,7 | 4,2 | 5,8 | 7,5 | 4,9 | 2,9 | 2,9 | 0,2 | 1,9 | 0,5 |
| Helmikuu - February | 9,3 | 12,8 | 10,3 | 8,2 | 8,2 | 6,4 | 4,6 | 3,5 | 4,1 | 6,0 | 7,4 | 5,0 | 2,6 | 2,9 | 0,3 | 1,8 | 0,5 |
| Maaliskuu - March | 9,7 | 13,1 | 10,2 | 7,5 | 8,1 | 6,6 | 3,8 | 3,9 | 4,1 | 6,6 | 6,5 | 4,8 | 2,8 | 2,7 | 0,4 | 1,7 | 0,6 |
| Huhtikuu - April | 10,7 | 12,5 | 9,6 | 8,0 | 8,0 | 6,5 | 3,7 | 3,9 | 4,4 | 6,9 | 6,2 | 4,6 | 2,8 | 2,6 | 0,2 | 1,5 | 0,7 |
| Toukokuu - May | 11,6 | 12,7 | 9,8 | 7,7 | 7,4 | 6,4 | 3,0 | 3,7 | 5,1 | 6,4 | 6,2 | 4,6 | 2,4 | 2,6 | 0,2 | 1,6 | 0,7 |
| Kesäkuu - June | 11,2 | 12,9 | 9,4 | 8,9 | 6,4 | 6,4 | 3,3 | 3,5 | 5,3 | 6,8 | 5,6 | 4,2 | 2,7 | 2,1 | 1,3 | 0,9 | 0,4 |
| Heinäkuu - July | 11,3 | 12,6 | 9,8 | 8,5 | 6,4 | 6,1 | 3,3 | 3,4 | 5,2 | 6,7 | 5,9 | 4,0 | 2,6 | 2,1 | 1,6 | 0,8 | 0,5 |
| Elokuu - August | 12,3 | 11,5 | 9,3 | 9,0 | 6,7 | 5,8 | 3,4 | 3,4 | 5,2 | 6,6 | 6,2 | 3,6 | 2,4 | 2,1 | 1,9 | 0,5 | 0,4 |
| Syyskuu - September | 12,9 | 11,4 | 8,1 | 9,4 | 6,6 | 5,3 | 3,3 | 3,9 | 5,6 | 6,8 | 5,6 | 3,3 | 2,6 | 1,8 | 1,9 | 0,3 | 0,5 |
| Lokakuu - October | 13,3 | 11,3 | 7,6 | 9,1 | 6,9 | 4,9 | 3,5 | 3,7 | 5,6 | 7,1 | 5,5 | 3,2 | 2,7 | 1,6 | 1,9 | 0,3 | 0,7 |
| Marraskuu - November | 13,5 | 10,4 | 7,9 | 9,8 | 6,0 | 4,9 | 3,3 | 3,7 | 5,9 | 6,8 | 5,6 | 3,3 | 2,8 | 1,3 | 1,7 | 0,3 | 0,7 |
| Joulukuu - December | 13,7 | 10,0 | 9,0 | 8,6 | 6,1 | 5,0 | 3,4 | 3,7 | 6,5 | 6,5 | 4,9 | 3,9 | 2,1 | 1,5 | 1,6 | 0,3 | 0,8 |
| Koko vuosi keskimäärin - Average for whole year | 11,6 | 12,0 | 9,3 | 8,4 | 7,1 | 5,9 | 3,6 | 3,7 | 5,1 | 6,6 | 6,1 | 4,1 | 2,6 | 2,2 | 1,1 | 1,0 | 0,6 |

SVT Suomen Virallinen Tilasto
Finlands Officiella Statistik
Official Statistics of Finland

Tiedustelut – Förfrågningar – Inquiries:

Arja Kinnunen
Juhani Pekkarinen
(09) 17 341

Kuluttajahintaindeksi 1996:12
Konsumtprisindex
Consumer Price Index

Uusin indeksi automaattisesta
puhelinvastaajasta (09) 1734 3222

Automatisk telefonsvarare med
senaste index (09) 1734 3333

Indeksipuhelin 0100 -1734

Tilastokeskuksen indeksipuhelimesta saatte

- 1) Kuluttajahintaindeksin 1990=100
- 2) Elinkustannusindeksin 1951:10=100
- 3) Rakennuskustannusindeksin 1990=100

Indekseistä on saatavana:

- Tuoreimmat pisteluvut ja muutosprosentit edellisen vuoden vastaavasta ajankohdasta
- Pisteluvut ja muutosprosentit aiemmilta vuosilta ja kuukausilta
- Indeksit myös faksitulosteena.

Hinta: 5,80 mk/min + ppm.

Palvelu toimii tavallisella äänitaaajuuspuhelimella.
Myös matkapuhelimella.

Tarkempia tietoja kuluttajahintaindeksin laadinnasta, rakenteesta ja käyttökohteista Tilastokeskuksen Tutkimuksia-sarjan numerossa 200: Kuluttajahintaindeksi 1990=100, menetelmät ja käytäntö. Hinta 90 mk + 30 mk toimitusmaksu. Tilaukset puh. (09)1734 2011.