



Teollisuuden, rakennusalan ja liikenteen työntekijöiden palkat 1998

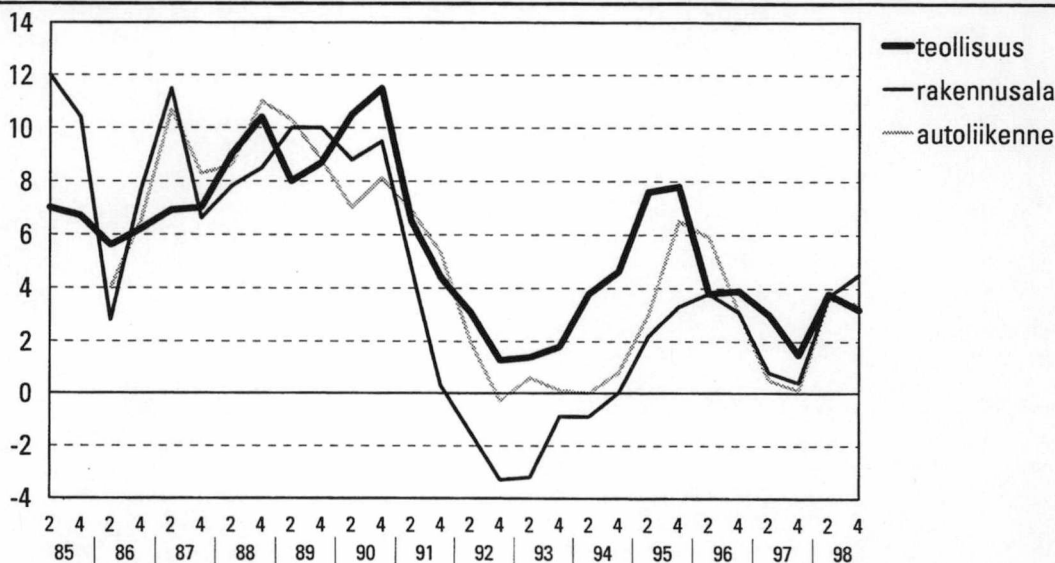
Löner för arbetstagare inom industrin, byggnadsbranschen
och samfärdsel

4. neljännes – 4:e kvartalet

Lisätietoja – Förfrågningar: Anne Suhtala

Vastaava tilastojohtaja – Ansvarig statistikdirektör: Jarmo Hyrkkö

Teollisuuden ja rakennusalan ja autoliikenteen työntekijöiden säännöllisen työajan tuntiansioiden muutokset edellisen vuoden vastaavasta neljänneksestä 1985–1998, 4. neljännes – Förändringar i timförtjänst för ordinarie arbetstid för industriarbetare och arbetstagare inom byggnads- och bilbranschen från år 1985 till 4:e kvartalet 1998



	Lukumäärä Antal	Naisten osuus % Kvinnornas andel %	Säännöllisen työajan tuntiansio Timförtjänst för ordinarie arbetstid			Muutos % Förändring %	
			Miehet Män	Naiset Kvinnor	Yhteensä Totalt	II/98–IV/98	IV/97–IV/98
Teollisuus							
Industrin	151 317	25,0	64,26	53,38	61,63	+0,4	+3,2
Rakennusala							
Byggnadsbranschen	22 506	2,3	62,78	49,11	62,51	+1,9	+4,5
Autoliikenne							
Biltrafik	11 086	5,2	54,81	49,94	54,59	+0,6	+3,4

Helsinki 15.6.1999

Tietoja lainattaessa lähteenä on mainittava Tilastokeskus.
Uppgifterna får lånas med uppgivande av Statistikcentralen som källa.



136 006 3483

	Sivu
1 TEOLLISUUDEN TYÖNTEKIJÖIDEN PALKAT	5

Taulukot

1A. Teollisuuden työntekijöiden säännöllisen työajan ansiot ja niiden muutokset vuodesta 1971 lähtien	8
1B. Teollisuuden työntekijöiden lukumäärät, säännöllisen työajan ansiot, kokonaisansiot toimialoittain, ja kalleusluokittain 4. neljännes 1998	9
1C. Teollisuuden työntekijöiden kokonaisansiot ilman arkipyhäkorvauksia ja muutokset vuodesta 1971 lähtien	12
1D. Teollisuuden työntekijöiden lukumäärät, säännöllisen työajan tuntiansiot, kokonaisansiot ikäryhmittäin 4. neljännes 1998 ...	13
2 RAKENNUSALAN TYÖNTEKIJÖIDEN PALKAT	16

Taulukot

2A. Rakennusalan työntekijöiden kokonaistuntiansiot ja ansioiden muutokset vuodesta 1971 lähtien	18
2B. Rakennusalan työntekijöiden säännöllisen työajan ansiot ja ansioiden muutokset vuodesta 1985 lähtien	19
2C. Rakennusalan työntekijöiden lukumäärät, säännöllisen työajan ansiot, kokonaistuntiansiot, sopimusaloittain ja paikkakuntaluokittain 4. nelj. 1998	20
2D. Rakennusalan keskimääräiset tuntiansiot aika- ja urakatöissä ja %-osuudet työtunneista sukupuolen ja työalan mukaan paikkakuntaluokittain 4. nelj. 1998	21
2E. Talonrakennusalan työntekijöiden lukumäärät ja kokonaistuntiansiot ja ansioiden muutokset vuodesta 1970.	23
2F. Sähköasennusalan työntekijöiden lukumäärät ja kokonaistuntiansiot ja ansioiden muutokset vuodesta 1970 lähtien	24

1 INDUSTRIAR BETARNAS LÖNER	5
-----------------------------------	---

Tabeller

1A. Industriarbetarnas genomsnittliga timförtjänster för ordinarie arbetstid och ändring i procent fr.o.m år 1971	8
1B. Antalet industriarbetare, förtjänst för ordinarie arbetstid och totaltimförtjänst efter näringsgren och yrortklass (män, kvinnor och sammanlagt) 4:e kvartalet 1998	9
1C. Industriarbetarnas totala timförtjänster exkl. heldagsersättningar och ändringar fr.o.m. år 1971	12
1D. Antalet industriarbetare, förtjänst för ordinarie arbetstid och totaltimförtjänst efter näringsgren och åldersgrupp 4:e kvartalet 1998	13

2 LÖNERNA INOM BYGGBRANSCHEN.	16
-------------------------------	----

Tabeller

2A. Totala timförtjänsten inom byggnadsbranschen och förändring i förtjänsterna från och med år 1971	18
2B. Timförtjänst för ordinarie arbetstid inom byggnadsbranschen och förändring i förtjänsterna från och med år 1985	19
2C. Antal arbetstagare inom byggnadsbranschen, förtjänster för ordinarie arbetstid, totaltimförtjänst efter avtalsområde och yrortklass under 4:e kvartalet 1998	20
2D. Medeltimförtjänster för arbetstagare i tids- och ackordsarbete inom byggnadsbranschen och procentuella andelar av arbetstimmarna efter kön, bransch och yrortklass under 4:e kvartalet 1998	21
2E. Antalet arbetstagare och totaltimförtjänster inom husbyggnadsbranschen och förändring i förtjänsterna från och med år 1970	23
2F. Antalet arbetstagare och totaltimförtjänster inom elinstallationsbranschen och förändring i förtjänsterna från och med år 1970.	24

2G. Putkiasennusalan työntekijöiden lukumäärät ja kokonaistuntiansiot ja ansioiden muutokset vuodesta 1970.	25	2G. Antalet arbetstagare och totaltimförtjänster inom rörinstallationsbranschen och förändring i förtjänsterna från och med år 1970.	25
2H. Maalausalan työntekijöiden lukumäärät ja kokonaistuntiansiot ja ansioiden muutokset vuodesta 1970 lähtien.	26	2H. Antalet arbetstagare och totaltimförtjänster inom måleribranschen och förändringar i förtjänsterna från och med år 1970.	26
2I. Tienpäälystysalan työntekijöiden lukumäärät ja kokonaistuntiansiot ja ansioiden muutokset vuodesta 1992 lähtien.	27	2I. Antalet arbetstagare och totaltimförtjänster inom vägbelägningsbranschen och förändring i förtjänsterna från och med år 1992.	27
2J. Vedeneritysalan työntekijöiden lukumäärät ja kokonaistuntiansiot ja ansioiden muutokset vuodesta 1992 lähtien.	27	2J. Antalet arbetstagare och totaltimförtjänster inom vattenisoleringsbranschen och förändring i förtjänsterna från och med år 1992.	27
2K. Asfalttialan työntekijöiden lukumäärät ja kokonaistuntiansiot ja ansioiden muutokset vuodesta 1970 lähtien.	28	2K. Antalet arbetstagare och totaltimförtjänster inom asfalteringsbranschen och förändring i förtjänsterna från och med år 1970.	28
2L. Maa- ja vesirakennusalan työntekijöiden lukumäärät ja kokonaistuntiansiot ja ansioiden muutokset vuodesta 1984 lähtien.	29	2L. Antalet arbetstagare och totaltimförtjänster inom anläggningsbranschen och förändringar i förtjänsterna från och med år 1984.	29
2M. Lasitus- ja hiomoalan työntekijöiden lukumäärät ja kokonaistuntiansiot ja ansioiden muutokset vuodesta 1982 lähtien.	30	2M. Antalet arbetstagare och totaltimförtjänster inom glasning och slipning och förändring i förtjänsterna från och med år 1982.	30
2N. Rakennusalan työntekijöiden lukumäärät ja säännöllisen työajan ansiot ja kokonaistuntiansiot ikäryhmittäin 4. neljännes 1998.	31	2N. Antalet arbetstagare inom byggnadsbranschen förtjänster för ordinarie arbetstid och total timförtjänst efter åldersgrupp under 4:e kvartalet 1998.	31
Tilaston ansiokäsitteet ja tuotantotapa.	33	Statistikens förtjänstbegrepp och produktion.	33
3 AUTOLIIKENNE TYÖNTEKIJÖIDEN PALKAT.	34	3 LÖNER FÖR ANSTÄLLDA INOM BILTRAFIKEN.	34
<i>Taulukot</i>		<i>Tabeller</i>	
3A. Autoliikenteen työntekijöiden kokonaistuntiansiot ja muutosprosentit vuodesta 1970 lähtien.	35	3A. Biltrafikens totala timförtjänster och ändringar i procent ända fr.o.m. 1970.	35
3B. Autoliikenteen työntekijöiden lukumäärät, säännöllisen työajan ansio, kokonaistuntiansio, urakka- ja ylityön %-osuus ammattiteittain, paikkakuntaluokittain 4. neljänneksellä 1998		3B. Antal arbetare inom biltrafik, timförtjänster för ordinarie arbetstid, totaltimförtjänst, ackordsarbete och overtidsarbete i % enligt yrke och dyrortsklass under 4:e kvartalet 1998	
miehet.	36	män.	36
naiset.	37	kvinnor.	37
yhteensä.	38	sammanslagt.	38
3C. Autoliikenteen työntekijöiden säännöllisen työajan keskituntiansiot ja muutosprosentit vuoden 1985 toisesta neljänneksestä lähtien.	39	3C. Biltrafikens ordinarie timförtjänster och ändringar i procent ända från det andra kvartalet år 1985.	39

3D. Autoliikenteen työntekijöiden kokonais-keskituntiansioita ammatteittain ja muutosprosentit vuodesta 1980	40
Tilaston tuottamismenetelmä	41
4 AUTOLIIKENTEEN KUSTANNUS-INDEKSIT.	42
4A. Kuorma-autoliikenteen kustannusindeksi ..	42
4B. Linja-autoliikenteen kustannusindeksi ...	43
5 AHTAUSALAN TYÖNTEKIJÖIDEN PALKAT	44

Taulukot

5A. Ahtausalan tehdyt työtunnit ja kokonais-tuntiansiot vuodesta 1970	45
5B. Ahtausalan työntekijöiden keskituntiansiot paikkakuntaluokittain 1. nelj. 1984 – 4. nelj. 1998	46

Tauluissa käytetyt merkit

Taulukoissa on sellaisten ryhmien kohdalla, johon kuului vähemmän kuin 10 työntekijää, merkitty lukumäärätiedot ja ansioiden kohdalle piste.

Tilastoaineistot

Teollisuuden, rakennusalan ja ahtausalan tiedot perustuvat Teollisuuden ja Työnantajain keskusliiton jäsenyrityksiltään keräämiin palkkatietoihin, sekä Palvelutyönantajien autoliikenteestä keräämiin tietoihin.

Tilastokeskuksen järjestäytymättömiltä työnantajilta kerättävän aineiston sisällyttämistä työnantaja-aineistoon selvitetään. Järjestäytymättömien työnantajia koskevat aineistot sisältyvät palkkarakenneilastoon. (Palkat 1998:17)

Edellisen neljänneksen tiedot on julkaistu Tilastokeskuksen julkaisussa PALKAT 1998:20.

3D. Biltrafikens totala timförtjänster och ändringar i procent efter yrke ända från år 1980	40
Statistikproduktion	41
4 KOSTNADSIINDEX FÖR BILTRAFIKEN	42
4A. Kostnadsutvecklingen inom lastbilstrafiken	42
4B. Kostnadsutvecklingen inom busstrafiken ..	43
5 LÖNER FÖR ANSTÄLLDA INOM STUVERIBRANSCHEN.	44

Tabeller

5A. Stuveriarbetarnas utförda arbetstimmar och totaltimförtjänster från och med år 1970	45
5B. Stuveriarbetarnas medeltimförtjänster efter dyrortsklass 1:a kvart. 1984 – 4:e kvart. 1998	46

Symboler använda i tabellerna

Uppgifter om antal och förtjänst har i tabellerna markerats med en punkt för sådana grupper som består av mindre än 10 arbetstagare.

Statistikmaterial

Uppgifterna om tillverkning, byggverksamhet och stuveribranschen grundar sig på de löneuppgifter som Industrins och Arbetsgivarnas Centralförbund samlar in av sina medlemsföretag. Uppgifterna om biltrafik grundar sig på uppgifter som samlats in av Servicearbetsgivarna.

Statistikcentralen utreder möjligheten att inbegripa det lönematerialet som samlas in av icke fackligt organiserade arbetsgivare i arbetsgivarmaterialet. Det material som gäller icke fackligt organiserade arbetsgivare ingår i statistiken över lönestruktur. (Löner 1998:17)

Uppgifterna för föregående kvartal har publicerats i Statistikcentralens publikation LÖNER 1998:20.

1 Teollisuuden työntekijöiden palkat

1.1 Teollisuuden tuntipalkat nousivat 3,2 prosenttia

Teollisuuden työntekijöiden keskimääräinen säännöllisen työajan tuntiansio oli vuoden 1998 4. neljänneksellä 61,63 mk. Keskiansio nousi edellisen vuoden vastaavasta neljänneksestä 3,2 prosenttia. Edellisestä tilastoneljänneksestä säännöllisen työajan ansio nousi miehillä 0,7 % ja laski naisilla 0,1 %. Yhteensä keskiansio nousi 0,4 %.

Sunnuntai- ja ylityökorotukset mukaan lukien keskimääräinen tuntiansio oli vuoden 1998 4. neljänneksellä 66,01 mk. Kokonaistuntiansio nousi edellisen vuoden vastaavasta neljänneksestä 2,4 prosenttia.

1 Löner för arbetstagare inom industrin

1.1 Industrins timlöner steg med 3,2 procent

Industriarbetarnas genomsnittliga timförtjänst för ordinarie arbetstid uppgick under det fjärde kvartalet 1998 till 61,63 mk. Medeltimlönen steg från det fjärde kvartalet i fjol med 3,2 procent. Från föregående statistikkvartal steg timförtjänsten för ordinarie arbetstid för män med 0,7 procent och sjönk för kvinnor med 0,1 procent. Tillsammans steg medeltimförtjänsten med 0,4 procent.

Inklusive söndags- och övertidsförhöjningar uppgick den genomsnittliga timlönen under det fjärde kvartalet 1998 till 66,01 mk. Den totala timförtjänsten steg från det fjärde kvartalet i fjol med 2,4 procent.

Taulukko 1. Tehdyn työajan keskimääräisten tuntiansioiden kehitys teollisuudessa 1980: 4 nelj. – 1998: 4. nelj.
Tabell 1. Utvecklingen av de genomsnittliga timförtjänsterna inom industrin 1980: 4:e kvart. – 1998: 4:e kvart.

	Lukumäärä Antal	Naisten % osuus Kvinnornas andel, %	Säännöllisen työajan ansio, mk Timförtjänst för ordinarie arbets- tid, mk			Muutos edell. vuodesta Förändring från föreg. år, %	Kokonaistuntiansio, mk Total timförtjänst, mk			Muutos edell. vuodesta Förändring från föreg. år, %
			Miehet Män	Naiset Kvinnor	Yhteensä Samman- lagt		Miehet Män	Naiset Kvinnor	Yhteensä Samman- lagt	
1980	279 863	33,8	21,22	16,73	19,72	+15,9	22,49	17,10	20,67	+16,7
1985	250 861	32,1	32,71	26,20	30,65	+6,7	34,83	26,89	32,32	+7,1
1986	243 413	31,9	34,68	27,92	32,55	+6,2	36,97	28,74	34,38	+6,4
1987	236 898	31,1	37,00	29,84	34,83	+7,0	39,56	30,78	36,31	+7,4
1988	227 155	30,2	40,79	32,86	38,46	+10,4	43,87	34,04	40,98	+11,0
1989	219 378	30,4	44,48	35,48	41,82	+8,7	47,86	36,83	44,60	+8,8
1990	219 412	30,4	49,25	39,76	46,46	+11,5	52,69	41,06	49,27	+10,8
1991	175 421	27,7	51,34	41,52	48,68	+4,4	54,45	42,71	51,27	+3,6
1992	157 428	27,0	51,90	42,04	49,32	+1,3	55,35	43,43	52,22	+1,9
1993	143 499	26,3	52,88	42,96	50,26	+1,8	56,81	44,73	53,62	+2,6
1994	151 060	26,1	55,19	45,05	52,57	+4,6	59,46	47,00	56,25	+4,9
1995	153 240	25,4	59,23	48,81	56,65	+7,8	64,00	50,90	60,75	+8,0
1996	151 882	25,3	61,48	50,86	58,84	+3,9	66,35	53,16	63,06	+3,8
1997	150 761	24,9	62,38	51,60	59,74	+1,5	67,81	54,15	64,47	+2,2
1998	151 317	25,0	64,26	53,38	61,63	+3,2	69,30	55,70	66,01	+2,4

Tilastossa tapahtuneiden muutosten takia 1. neljänneksistä 1990 ja 1991 sekä 4. neljänneksestä 1993 lähtien keskiansiot eivät ole täysin vertailukelpoisia aikaisempien kanssa. Muutosprosentit on kuitenkin laskettu vertailukelpoisista aineistoista. Vuodesta 1991 lähtien ei elintarvike-, juoma- ja tupakkateollisuudessa ole kerätty tietoja kaikilta tilastoneljänneksiltä.

Jos teollisuuden ansioihin otetaan mukaan elintarvike-, juoma- ja tupakkateollisuus, jossa neljännellä neljänneksellä 1998 työskenteli n. 14 000 henkilöä, oli säännöllisen työajan tuntiansio 61,30 mk ja kokonaistuntiansio 65,53 mk.

På grund av de revideringar som gjorts i statistiken är medelförtjänsterna för det första kvartalet 1990 och 1991 och fjärde kvartalet 1993 inte direkt jämförbara med tidigare statistik. Vid uträkningen av förtjänsternas förändringsprocenter har jämförbart material använts.

Sedan 1991 har uppgifter om livsmedels-, dryckes- och tobaksindustrin inte samlats in för alla statistikkvartal.

Om man i industrins löner räknar med livsmedels-, dryckes- och tobaksindustrin, som under 1998 års fjärde kvartal hade ca 14 000 anställda, var den genomsnittliga timförtjänsten 61,30 mk och den totala timförtjänsten 65,53 mk.

Peittävyys

Teollisuuden työntekijöiden palkkatilasto kattaa yksityisen sektorin kaivannaistoiminnan (TOL C), teollisuuden (TOL D) sekä sähkö- ja energiahuollon (TOL E) järjestäytyneet yritykset. Työvoimatutkimuksen mukaan yksityisellä sektorilla näillä toimialoilla oli 262 300 työntekijää 4. neljänneksellä 1998. Palkkatilaston työntekijämäärä oli tästä n. 58 %. Osa erosta johtuu erilaisista työntekijöiden määritelmistä.

Täckning

Lönestatistiken för industrin täcker organiserade företag inom den privata sektorn vid gruvor och mineralbrott (NI C), tillverkningsindustri (NI D) samt energi- och vattenförsörjning (NI E). Enligt arbetskraftsundersökningen hade dessa näringsgrenar 262 300 arbetstagare inom den privata sektorn under det 4:e kvartalet 1998. Lönestatistikens arbetstagare utgjorde 58 procent av dessa. En del av skillnaden beror på olika definitioner på arbetstagare.

Taulukko 1.2 Teollisuuden työntekijöiden lukumäärät, säännöllisen työajan tuntiansiot ja muutos edellisestä tilasto neljänneksestä ja edellisen vuoden vastaavasta neljänneksestä toimialoittain 4. neljänneksellä 1998
Tabell 1.2 Antalet industriarbetare, timförtjänst för ordinarie arbetstid och förändringar i procent från föregående statistikkvartal och motsvarande kvartal året förut efter näringsgren under det 4:e kvartalet 1998

Toimiala Näringsgren	Lukumäärä Antal	Naisten %-osuus Kvinnornas andel, %	Säännöllisen työajan tuntiansio Timförtjänst för ordinarie arbetstid			Muutos % Förändring %	
			Miehet Män	Naiset Kvinnor	Yhteensä Summa	Edellisestä tilasto- neljännek- sestä Från föregående statistik- kvartal	Edellisen vuoden vastaavsta neljännek- sestä Från motsvarande- kvartal föregående år
Kaivostoiminta Gruvdrift	365	6,8	71,57	50,53	70,23	+0,4	+1,8
Turveteollisuus Torvindustri	236	7,2	49,01	39,91	48,48	+1,7	+3,3
Tekstiiliteollisuus Textilindustri	4 067	65,3	55,07	46,29	49,40	+0,3	+5,0
Vaatetus-, nahka- ja kenkäteollisuus Beklädnads-, läder- och skoindustri	3 894	83,5	46,89	42,99	43,63	+0,8	+4,8
Puutavateollisuus Trävaruindustri	11 297	23,3	60,14	56,09	59,25	+1,8	+3,3
Paperiteollisuus Pappersindustri	25 003	15,9	70,16	62,70	69,00	+0,7	+3,7
Graafinen teollisuus Grafisk industri	7 899	35,1	62,88	53,99	59,82	-0,1	+3,1
Huonekaluteollisuus Möbelindustri	5 129	27,4	52,69	49,33	51,78	+0,9	+2,5
Kemianteollisuus Kemisk industri	14 135	29,1	61,52	49,51	58,19	-0,9	+2,8
Lasi-, savi- ja kiviteollisuus Glas-, ler- och stenindustri	8 217	16,8	59,50	53,32	58,50	+0,3	+2,6
Metallien perusteollisuus Metall, basindustri	8 131	10,4	71,38	65,24	70,76	+0,3	+2,1
Metallituote- ja kulkuneuvoteollisuus Metallvaru- och transportmedelsindustri	56 595	23,9	64,51	55,12	62,37	+0,9	+2,4
Muu teollisuus Övrig industri	2 156	41,0	61,30	51,86	57,54	+3,0	+2,2
Voimalaitokset Kraftverk och eldistributionsbolag	4 193	7,3	64,38	52,87	63,74	+2,2	+3,7
Yhteensä Sammanlagt	151 317	25,0	64,26	53,38	61,63	+0,4	+3,2

Tilaston aikaisempi tuotanto ja muutokset tilastoinnissa

Teollisuustyöntekijöitä koskevia tietoja on kerätty lähes yhtäjaksoisesti vuodesta 1936¹⁾. Tuolloin Sosiaalinen Tutkimustoimisto ja Suomen Työnantajain Keskusliitto sopivat teollisuusaloittaisten palkkatilastojen yhdistämisestä koko teollisuutta koskeväksi tilastoksi ja tämän luovuttamisesta Sosiaaliselle tutkimustoimistolle virallisena tilastona julkaittavaksi. Virallisuonteisia teollisuusaloittaisia palkkatutkimuksia oli tehty jo ennen tuota ajankohtaa muun muassa metalliteollisuudessa vuosilta 1913, 1920–1926, sahateollisuudesta vuosilta 1913, 1921–1924 ja paperiteollisuudessa vuodelta 1928. Vuosina 1940 ja 1941 tietoja ei ole kerätty. Vuoteen 1967 tiedot on julkaistu Sosiaalisessa aikakauskirjassa ja sen jälkeen tilastokeskuksen tilastotiedotus-sarjassa.

Vuonna 1985 tilastoa laajennettiin ottamalla mukaan kemiallistekninen teollisuus, vuonna 1990 mm. turveteollisuus, jalometalliteollisuus ja pakkaus- ja tapettiteollisuus. Samana vuonna moottoriajoneuvojen korjaus jätettiin tämän tilaston ulkopuolelle ja aiemmin käytetty teollisuusalajakko korvattiin toimialaluokituksella. Vuoden 1991 alusta tilastoon eivät myöskään sisälly Elintarviketeollisuuden Työnantajaliiton jäsenyritysten työntekijät.

Vuodesta 1993 työntekijöiden palkkatietoja on kerätty useimmilla aloilla vain joka toiselta neljännekseltä, josta johtuen teollisuuden ja rakennusalan palkkatilastoja julkaistaan vain vuoden II ja IV neljänneksiltä.

Vuoteen 1993 asti kuukausi- tai muiden kausipalkattujen tuntiansio oli määritetty jakamalla neljänneksen palkkasumma työtuntien määrällä, jolloin niiden määrä kullakin neljänneksellä vaikutti keskimääräiseen tuntiansioon. Toisesta neljänneksestä 1993 lähtien on ansiot määritetty kausipalkkatasoitettuna eli työtuntien määrän vaihtelu tuntiansioon on eliminoitu. Muutos vaikuttaa tilastossa paperiteollisuuden sekä koko teollisuuden tuntipalkkojen vertailukelpoisuuteen.

Ändringar i statistikföringen under den senaste tiden

Uppgifter om industriarbetare har samlats in nästan kontinuerligt sedan år 1936¹⁾. Då kom Byrån för Social Forskning och Arbetsgivarnas i Finland Centralförbund överens om att sammanslå lönestatistiken över de olika industribranscherna att gälla hela industrin och att överlåta denna statistik till Byrån för Social Forskning att publiceras som officiell statistik. Redan före detta har det gjorts löneundersökningar av officiell natur för de olika industribranscherna, bl.a. metallindustrin för åren 1913, 1921–1926, sågindustrin för åren 1913, 1921–1924 och pappersindustrin för år 1928. Åren 1940 och 1941 insamlades inga uppgifter. Ända till år 1967 har uppgifterna publicerats i Social tidskrift och därefter i Statistikcentralens serie statistiska rapporter.

År 1985 utvidgades statistiken genom att den kemisktekniska industrin togs med och år 1990 medtogs bl.a. torvindustrin, ädelmetallindustrin samt förpacknings- och tapetindustrin. Samma år lämnades reparation av motorfordon utanför statistiken och den tidigare branschindelningen ersattes med näringsgrensindelningen. Från och med början av år 1991 omfattar statistiken inte heller anställda i medlemsföretag inom Livsmedelsindustrins Arbetsgivareförbund.

Sedan år 1993 har uppgifterna om de anställdas löner inom de flesta branscherna samlats in bara vart fjärde kvartal. Därför publiceras lönestatistiken över industrin och byggandet bara gällande det andra och det fjärde kvartalet.

Till år 1993 fastställdes timförtjänsten för månadsavlönade eller andra säsongavlönade genom att lönesumman för kvartalet dividerades med antalet arbetstimmar. Detta innebär att antalet arbetstimmar under varje kvartal inverkade på den genomsnittliga timförtjänsten. Sedan det andra kvartalet år 1993 har inkomsterna fastställts säsongutjämnade, vilket innebär att inverkan av variationen i antalet arbetstimmar har eliminerats. I statistiken inverkar förändringen på jämförbarheten av timlönerna inom pappersindustrin och hela industrin.

1) Sosiaalinen aikakauskirja 6/1937

1) Social tidskrift 6/1937

Taulukko 1A. Teollisuustyöntekijöiden säännöllisen työajan tuntiansio ja muutosprosentit vuodesta 1971 lähtien
Tabell 1A. Industrierbetarnas genomsnittliga timförtjänster för ordinarie arbetstid och ändringar i procent fr.o.m. år 1971

Vuosi ja neljännes År och kvartal	Säännöllisen työajan tuntiansio Timförtjänst för ordinarie arbetstid			Muutos edellisestä tilastonejänneksestä / vuodesta % Förändring från föregående statistik- kvartal/år %			Muutos edellisen vuoden vastaavasta neljänneksestä % Förändring från motsvarande kvartal föregående år %			
	Miehet Män	Naiset Kvinnor	Yhteensä Summa	Miehet Män	Naiset Kvinnor	Yhteensä Summa	Miehet Män	Naiset Kvinnor	Yhteensä Summa	
1971	6,05	4,48	5,51	+15,0	+16,4	+15,3				
1972	6,91	5,15	6,31	+14,2	+15,0	+14,5				
1973	8,06	6,05	7,36	+16,6	+17,5	+16,6				
1974	9,85	7,46	9,01	+22,2	+23,3	+22,4				
1975	12,10	9,14	11,06	+22,8	+22,5	+22,8				
1976	14,02	10,63	12,86	+15,9	+16,3	+16,3				
1977	15,28	11,68	14,07	+9,0	+9,9	+9,4				
1978	16,34	12,58	15,09	+6,9	+7,7	+7,2				
1979	18,03	14,02	16,70	+10,3	+11,4	+10,7				
1980	20,25	15,85	18,79	+12,3	+13,1	+12,5				
1981	22,75	18,03	21,20	+12,3	+13,8	+12,8				
1982	25,11	20,27	23,49	+10,4	+12,4	+10,8				
1983	27,52	22,02	25,77	+9,6	+8,6	+9,7				
1984	30,04	24,07	28,18	+9,2	+9,3	+9,4				
1985	32,27	25,85	30,27	+7,4	+7,4	+7,4				
1986	I	33,44	26,66	31,32	+2,2	+1,8	+2,2	+6,5	+6,4	+6,5
	II	34,43	27,73	32,32	+3,0	+4,0	+3,2	+5,3	+6,2	+5,6
	III	34,16	27,62	32,19	-0,8	-0,4	-0,4	+5,8	+6,1	+5,9
	IV	34,68	27,92	32,55	+1,5	+1,1	+1,1	+6,0	+6,6	+6,2
	I-IV	34,18	27,48	32,10	+5,9	+6,3	+6,0	-	-	-
1987	I	35,62	28,58	33,49	+2,7	+2,4	+2,9	+6,5	+7,2	+6,9
	II	36,76	29,62	34,55	+3,2	+3,6	+3,2	+6,8	+6,8	+6,9
	III	36,26	29,35	34,21	-1,4	-0,9	-1,0	+6,1	+6,3	+6,3
	IV	37,00	29,84	34,83	+2,0	+1,7	+1,8	+6,7	+6,9	+7,0
	I-IV	36,41	29,35	34,27	+6,5	+6,8	+6,8	-	-	-
1988	I	37,86	30,27	35,56	+2,3	+1,4	+2,1	+6,3	+5,9	+6,2
	II	40,03	32,10	37,65	+5,7	+6,0	+5,9	+8,9	+8,4	+9,0
	III	39,63	32,08	37,46	-1,0	-0,1	-0,5	+9,3	+9,3	+9,5
	IV	40,79	32,86	38,46	+2,9	+2,4	+2,7	+10,2	+10,1	+10,4
	I-IV	39,58	31,83	37,28	+8,7	+8,4	+8,8	-	-	-
1989	I	41,78	33,52	39,28	+2,4	+2,0	+2,1	+10,4	+10,7	+10,5
	II	43,22	34,61	40,66	+3,4	+3,3	+3,5	+8,0	+7,8	+8,0
	III	43,06	34,52	40,61	-0,4	-0,3	-0,1	+8,7	+7,6	+8,4
	IV	44,48	35,48	41,82	+3,3	+2,8	+3,0	+9,0	+8,0	+8,7
	I-IV	43,14	34,53	40,59	+9,0	+8,5	+8,9	-	-	-
1990	I	45,46	36,30	42,73	+2,4	+2,1	+2,6	+9,0	8,1	+9,2
	II	47,55	38,29	44,77	+4,6	+5,5	+4,8	+10,2	+10,4	+10,5
	III	47,12	38,06	44,48	-0,9	-0,6	-0,6	+9,6	+10,1	+10,0
	IV	49,25	39,76	46,46	+4,5	+4,5	+4,5	+10,9	+11,9	+11,5
	I-IV	47,35	38,10	44,61	+10,0	+10,1	+10,3	-	-	-
1991	I	49,75	40,04	47,04	+0,8	+1,0	+0,9	+9,2	+10,7	+9,7
	II	50,48	40,88	47,83	+1,5	+2,1	+1,7	+5,9	+7,1	+6,5
	III	50,23	40,92	47,77	-0,5	+0,1	-0,1	+6,4	+7,9	+7,0
	IV	51,34	41,52	48,68	+2,2	+1,5	+1,9	+4,0	+4,8	+4,4
	I-IV	50,45	40,84	47,83	+6,3	+7,5	+6,9	-	-	-
1992	I	51,61	41,79	49,03	+0,5	+0,7	+0,7	+3,7	+4,4	+4,2
	II	51,93	42,14	49,32	+0,6	+0,8	+0,6	+2,9	+3,1	+3,1
	III	51,15	41,55	48,69	-1,5	-1,4	-1,3	+1,8	+1,5	+1,9
	IV	51,90	42,04	49,32	+1,5	+1,2	+1,3	+1,1	+1,3	+1,3
	I-IV	51,65	41,88	49,09	+2,4	+2,5	+2,6	-	-	-
1993	II	52,07	42,43	49,56	+0,2*	+0,9*	+0,4*	+1,2	+1,4	+1,4
	IV	52,88	42,96	50,26	+1,6	+1,3	+1,4	+1,8	+2,2	+1,8
1994	II	53,91	44,24	51,44	+1,9	+3,0	+2,3	+3,5	+4,3	+3,8
	IV	55,19	45,05	52,57	+2,4	+1,8	+2,2	+4,4	+4,9	+4,6
1995	II	57,87	47,71	55,35	+4,9	+5,9	+5,3	+7,3	+7,8	+7,6
	IV	59,23	48,81	56,65	+2,4	+2,3	+2,3	+7,3	+8,3	+7,8
1996	II	59,96	49,65	57,45	+1,2	+1,7	+1,4	+3,6	+4,1	+3,8
	IV	61,48	50,86	58,84	+2,5	+2,4	+2,4	+3,8	+4,2	+3,9
1997	II	61,67	51,29	59,17	+0,3	+0,8	+0,6	+2,9	+3,3	+3,0
	IV	62,38	51,60	59,74	+1,2	+0,6	+1,0	+1,5	+1,5	+1,5
1998	II	63,84	53,44	61,39	+2,3	+3,6	+2,8	+3,5	+4,2	+3,8
	IV	64,26	53,38	61,63	+0,7	-0,1	+0,4	+3,0	+3,4	+3,2

* Vuodesta 1993 lähtien muutosprosentit ovat puolenvuoden muutoksia

* Från och med år 1993 gäller förändringsprocenterna sex månader.

Taulukko 1B. Teollisuuden työntekijöiden lukumäärät, säännöllisen työajan ansio ja kokonaistuntiansio toimialoittain ja paikkakuntaluokittain 4. neljännes 1998
Tabell 1B. Antalet industriarbetare, förtjänst för ordinarie arbetstid och totalförtjänst efter näringsgren och dyrtidsklass 4:e kvartalet 1998

Toimiala Näringsgren	Tehdyltä työajalta maksetut ansiot mk/tunti Utbetald lön för arbetstid mk/timme								
	Miehet - Män			Naiset - Kvinnor			Yhteensä - Sammanlagt		
	Lkm Antalet	Säänn. työaika Ordinarie arbetstid	Kokon. työaika Total arbetstid	Lkm Antalet	Säänn. työaika Ordinarie arbetstid	Kokon. työaika Total arbetstid	Lkm Antalet	Säänn. työaika Ordinarie arbetstid	Kokon. työaika Total arbetstid
Yhteensä Sammanlagt	113516	64,26	69,30	37801	53,38	55,70	151317	61,63	66,01
I	31792	65,45	70,34	10766	54,56	57,12	42558	62,77	67,09
II	81724	63,79	68,89	27035	52,90	55,12	108759	61,18	65,59
Kaivostoiminta Gruvdrift	340	71,57	79,26	25	50,53	52,64	365	70,23	77,57
I	77	64,27	70,20	8	.	.	85	63,06	68,66
II	263	73,78	82,00	17	50,60	52,69	280	72,49	80,37
Turveteollisuus Torvindustri	219	49,01	49,86	17	39,91	40,05	236	48,48	49,29
I	64	47,23	47,92	5	.	.	69	46,66	47,31
II	155	49,70	50,61	12	40,61	40,82	167	49,19	50,06
Tekstiiliteollisuus Textilindustri	1412	55,07	59,02	2655	46,29	47,57	4067	49,40	51,62
I	510	61,01	66,67	917	49,60	51,75	1427	53,71	57,13
II	902	51,69	54,66	1738	44,49	45,28	2640	47,01	48,57
Vaatetus-, nahka- ja kenkäteollisuus Beklädnas-, läder- och skoindustri	641	46,89	47,91	3253	42,99	43,24	3894	43,63	44,01
I	106	46,47	47,24	932	42,77	43,26	1038	43,15	43,67
II	535	46,98	48,04	2321	43,07	43,23	2856	43,80	44,13
- Vaatetusteollisuus Beklädnasindustri	162	47,86	49,25	2238	43,10	43,40	2400	43,44	43,81
I	49	44,21	45,04	804	42,24	42,75	853	42,36	42,89
II	113	49,43	51,05	1434	43,56	43,74	1547	44,01	44,30
- Nahkateollisuus Läderindustri	140	47,39	49,24	196	42,42	42,45	336	44,64	45,47
I
II	140	47,39	49,24	196	42,42	42,45	336	44,64	45,47
- Kenkäteollisuus Skoindustri	339	46,21	46,71	819	42,78	42,95	1158	43,78	44,05
I	57	48,59	49,30	128	45,87	46,19	185	46,66	47,10
II	282	45,75	46,21	691	42,19	42,33	973	43,22	43,45
Puutavateollisuus Trävaruindustri	8664	60,14	63,37	2633	56,09	58,25	11297	59,25	62,24
I	1241	58,56	60,91	331	55,26	57,02	1572	57,93	60,17
II	7423	60,40	63,76	2302	56,20	58,41	9725	59,46	62,57
- Sahateollisuus Sågindustri	3466	61,63	65,14	450	60,65	63,96	3916	61,53	65,01
I	426	59,76	62,93	42	55,90	56,86	468	59,45	62,44
II	3040	61,90	65,45	408	61,10	64,63	3448	61,81	65,36
- Levyteollisuus Skivindustri	2743	60,30	64,17	1510	55,77	58,01	4253	58,72	62,02
I	545	58,10	59,95	270	55,62	57,65	815	57,31	59,21
II	2198	60,80	65,14	1240	55,80	58,08	3438	59,03	62,63
- Puutalo- ja rakennuspuusepän teoll. Tråhus- och byggnadsnickeriindustri	1372	55,05	55,72	318	50,59	51,04	1690	54,26	54,89
I	99	49,66	50,01	13	46,63	46,83	112	49,31	49,64
II	1273	55,50	56,19	305	50,78	51,24	1578	54,64	55,29
- Muu puutavateollisuus Övrig trävaruindustri	344	59,43	61,33	332	56,29	58,09	676	57,91	59,77
I	35	67,16	67,42	3	.	.	38	66,69	66,92
II	309	58,52	60,62	329	56,25	58,06	638	57,37	59,32
- Puutavateollisuuden ylläpito-osasto Trävaruindustrins underhållsavd.	739	61,40	66,08	23	49,63	49,93	762	61,08	65,64
I	136	60,70	64,18	3	.	.	139	60,51	63,93
II	603	61,55	66,48	20	49,15	49,40	623	61,20	66,00
Paperiteollisuus Pappersindustri	21030	70,16	79,08	3973	62,70	68,34	25003	69,00	77,42
I	3647	67,57	76,56	647	60,66	66,27	4294	66,55	75,03
II	17383	70,70	79,61	3326	63,10	68,74	20709	69,52	77,91
- Paperimassa- ja selluloosateollisuus Trämossa- och cellulosaindustri	2991	70,22	81,17	276	63,39	70,07	3267	69,66	80,25
I	627	66,50	76,63	50	60,45	65,70	677	66,03	75,79
II	2364	71,22	82,38	226	64,10	71,12	2590	70,62	81,43
- Paperi- ja kartonkiteollisuus Pappers- och kartongindustri	8181	72,91	84,57	1605	67,02	75,73	9786	71,96	83,14
I	1316	70,08	82,13	267	64,38	73,09	1583	69,13	80,62
II	6865	73,45	85,03	1338	67,54	76,27	8203	72,51	83,63
- Paperin- ja kartonginjalostusteollisuus Pappers- och kartongförädlingsindustr	2399	66,84	72,24	637	62,29	64,83	3036	65,90	70,71
I	396	67,52	72,28	78	61,25	63,88	474	66,51	70,93
II	2003	66,71	72,23	559	62,43	64,96	2562	65,79	70,68
- Paperiteollisuuden ylläpito-osastot Pappersindustrins underhållsavd.	7459	68,35	74,78	1455	58,16	61,69	8914	66,75	72,72
I	1308	65,72	72,53	252	56,81	60,29	1560	64,31	70,59
II	6151	68,91	75,25	1203	58,45	62,00	7354	67,27	73,18

Taulukko 1B. Teollisuuden työntekijöiden lukumäärät, säännöllisen työajan ansio ja kokonaistuntiansio toimialoitain ja paikkakuntaluokittain 4. neljännes 1998
Tabell 1B. Antalet industriarbetare, förtjänst för ordinarie arbetstid och totalförtjänst efter näringsgren och dyrtidsklass 4:e kvartalet 1998

Toimiala Näringsgren	Tehdyttä työajalta maksetut ansiot mk/tunti Utbetalad lön för arbetstid mk/timme								
	Miehet - Män			Naiset - Kvinnor			Yhteensä - Sammanlagt		
	Lkm Antalet	Säänn. työaika Ordinarie arbetstid	Kokon. työaika Total arbetstid	Lkm Antalet	Säänn. työaika Ordinarie arbetstid	Kokon. työaika Total arbetstid	Lkm Antalet	Säänn. työaika Ordinarie arbetstid	Kokon. työaika Total arbetstid
Graafinen teollisuus									
Grafisk industri									
I	5127	62,88	67,62	2772	53,99	56,73	7899	59,82	63,87
II	2603	66,61	72,21	1450	56,28	59,79	4053	62,93	67,79
II	2524	59,32	63,24	1322	51,58	53,50	3846	56,74	59,99
Huonekaluteollisuus									
Möbelindustri									
I	3725	52,69	54,00	1404	49,33	50,19	5129	51,78	52,97
II	306	57,96	58,95	48	56,71	57,05	354	57,79	58,69
II	3419	52,26	53,59	1356	49,09	49,97	4775	51,37	52,58
Kemian teollisuus									
Kemisk industri									
I	10017	61,52	70,11	4118	49,51	52,40	14135	58,19	65,19
II	1982	55,70	60,17	1235	49,15	51,87	3217	53,26	57,07
II	8035	62,97	72,58	2883	49,67	52,63	10918	59,65	67,61
- Kemian perusteollisuus									
Kemisk basindustri									
I	3180	63,30	75,68	459	54,94	59,41	3639	62,30	73,73
II	369	61,70	71,46	115	54,10	57,14	484	60,04	68,33
II	2811	63,51	76,25	344	55,21	60,14	3155	62,65	74,56
- Kemiallistekninen teollisuus									
Teknokemiskindustri									
I	4079	54,29	57,68	2989	47,45	49,83	7068	51,46	54,43
II	1484	53,73	57,04	1088	48,73	51,46	2572	51,65	54,72
II	2595	54,62	58,06	1901	46,68	48,86	4496	51,34	54,26
- Kumiteollisuus									
Gummiindustri									
I	1171	64,70	71,19	574	54,78	58,55	1745	61,53	67,15
II	93	55,60	58,25	27	43,96	44,97	120	53,11	55,41
II	1078	65,61	72,49	547	55,39	59,31	1625	62,25	68,15
- Öljyn jalostamot									
Oljeraffinaderier									
I	1587	72,58	87,23	96	57,22	62,83	1683	71,72	85,86
II	36	71,69	73,54	5			41	70,77	72,49
II	1551	72,60	87,55	91	56,97	62,81	1642	71,74	86,20
Lasi-, savi- ja kiviteollisuus									
Glas-, ler- och stenindustri									
I	6833	59,50	62,83	1384	53,32	55,93	8217	58,50	61,71
II	1160	58,49	62,77	310	48,69	50,34	1470	56,42	60,15
II	5673	59,71	62,84	1074	54,76	57,66	6747	58,96	62,06
- Kalkki- ja sementtiteollisuus									
Kalk- och cementindustri									
I	545	60,78	64,96	58	47,15	47,36	603	59,56	63,38
II	36	52,63	54,73	1			37	52,28	54,32
II	509	61,42	65,76	57	47,30	47,52	566	60,10	64,05
- Betonituoteteollisuus									
Betongproduktindustri									
I	2228	56,57	58,21	77	51,17	52,12	2305	56,41	58,04
II	394	55,20	57,31	6			400	55,15	57,25
II	1834	56,87	58,41	71	51,27	52,26	1905	56,68	58,21
- Tiiliteollisuus									
Tegelindustri									
I	204	54,50	56,94	28	50,26	50,99	232	54,00	56,25
II	9						9		
II	195	54,04	56,47	28	50,26	50,99	223	53,58	55,80
- Muu rak. aineiteollisuus									
Övrig byggnadsämnesind.									
I	1771	59,21	62,51	116	54,93	56,60	1887	58,98	62,20
II	228	58,88	63,24	5			233	58,74	63,07
II	1543	59,26	62,40	111	55,12	56,74	1654	59,02	62,07
- Lasi- ja lasituoteteollisuus									
Glas- och glasproduktindustri									
I	1753	64,46	70,19	743	57,12	61,02	2496	62,28	67,48
II	373	64,46	72,33	55	56,42	58,52	428	63,45	70,59
II	1380	64,46	69,60	688	57,18	61,22	2068	62,04	66,82
- Posliiniteollisuus									
Porslänsindustri									
I	332	56,38	58,00	362	47,20	48,42	694	51,57	52,97
II	120	51,87	53,10	243	47,09	48,66	363	48,63	50,09
II	212	58,88	60,72	119	47,45	47,89	331	54,85	56,20
Metallien perusteollisuus									
Metall basindustri									
I	7289	71,38	79,80	842	65,24	71,47	8131	70,76	78,97
II	1654	67,17	76,02	185	61,23	67,49	1839	66,62	75,22
II	5635	72,68	80,97	657	66,36	72,59	6292	72,03	80,11
Metallituote- ja kulkuneuvoteollisuus									
Metallvaru- och transportmedelsindustri									
I	43060	64,51	67,65	13535	55,12	56,95	56595	62,37	65,21
II	17231	67,40	71,45	4229	58,26	60,66	21460	65,68	69,42
II	25829	62,55	65,09	9306	53,67	55,22	35135	60,31	62,60
- Metallituoteteollisuus									
Metallvaruindustri									
I	11672	61,40	64,02	2937	53,43	54,46	14609	59,87	62,19
II	3397	62,79	65,98	586	53,51	55,10	3983	61,46	64,42
II	8275	60,80	63,17	2351	53,40	54,29	10626	59,25	61,31
- Konepaja- ja kulkuneuvoteollisuus									
Verkstads- och transportmedelsindustr									
I	22592	66,90	70,16	2136	58,38	59,45	24728	66,22	69,30
II	8516	70,03	74,56	592	60,13	61,43	9108	69,45	73,78
II	14076	65,01	67,51	1544	57,73	58,71	15620	64,34	66,70
- Sähkötekninen teollisuus									
Elektronisk industri									
I	8796	62,40	65,92	8462	54,89	57,18	17258	58,82	61,75
II	5318	66,19	70,02	3051	58,86	61,63	8369	63,60	67,05
II	3478	56,52	59,58	5411	52,62	54,62	8889	54,20	56,63

Taulukko 1B. Teollisuuden työntekijöiden lukumäärät, säännöllisen työajan ansio ja kokonaistuntiansio toimialoittain ja paikkakuntaluokittain 4. neljännes 1998

Tabell 1B. Antalet industriarbetare, förtjänst för ordinarie arbetstid och totaltimförtjänst efter näringsgren och dyrtidsklass 4:e kvartalet 1998

Toimiala Näringsgren	Tehdyttä työajalta maksetut ansiot mk/tunti Utbetald lön för arbetstid mk/timme								
	Miehet - Män			Naiset - Kvinnor			Yhteensä - Sammanlagt		
	Lkm Antalet	Säänn. työaika Ordinarie arbetstid	Kokon. työaika Total arbetstid	Lkm Antalet	Säänn. työaika Ordinarie arbetstid	Kokon. työaika Total arbetstid	Lkm Antalet	Säänn. työaika Ordinarie arbetstid	Kokon. työaika Total arbetstid
Muu teollisuus									
Övrig industri	1272	61,30	64,59	884	51,86	53,29	2156	57,54	60,09
I	435	61,31	63,04	387	57,10	58,44	822	59,39	60,94
II	837	61,30	65,40	497	47,82	49,31	1334	56,41	59,56
Voimalaitokset									
Kraftverk och eldistributionsbolag	3887	64,38	68,15	306	52,87	53,97	4193	63,74	67,36
I	776	63,70	68,00	82	52,40	53,35	858	62,75	66,77
II	3111	64,55	68,19	224	53,08	54,24	3335	63,99	67,50
Metalliteollisuus 1)									
Metall industri 1)	50349	65,48	69,37	14377	55,72	57,80	64726	63,41	66,92
I	18885	67,38	71,85	4414	58,38	60,94	23299	65,76	69,88
II	31464	64,32	67,85	9963	54,51	56,38	41427	62,06	65,22

1) Vanhan luokituksen mukaan - Enligt den gamla indelningen

Taulukko 1C. Teollisuustyöntekijöiden kokonaiskeskituntiansiot ilman arkipyhäkorvauksia ja muutosprosentit vuodesta 1971 lähtien

Tabell 1C. Industriarbetarnas totala timförtjänster exkl. helgdagsersättning och ändringar i procent ända från år 1971

Vuosi ja neljännes År och kvartal	Kokonaistuntiansio, mk Totaltimförtjänst, mk			Muutos edellisestä tilastoneijänneksestä/ vuodesta % Förändring från föregående statistikkvartal/år %			Muutos edellisen vuoden vastaavasta neljänneksestä % Förändring från motsvarande kvartal föregående år %			
	Miehet Män	Naiset Kvinnor	Yhteensä Summa	Miehet Män	Naiset Kvinnor	Yhteensä Summa	Miehet Män	Naiset Kvinnor	Yhteensä Summa	
1971	6,01	4,38	5,86	+15,4	+16,1	+15,6				
1972	7,43	5,30	6,70	+14,1	+15,0	+14,3				
1973	8,68	6,22	7,82	+16,8	+17,4	+16,7				
1974	10,60	7,67	9,56	+22,1	+23,3	+22,3				
1975	12,87	9,34	11,62	+21,4	+21,8	+21,5				
1976	14,78	10,85	13,37	+14,8	+16,1	+15,4				
1977	16,00	11,88	14,60	+8,3	+9,4	+8,9				
1978	17,15	12,82	15,69	+7,2	+7,9	+7,5				
1979	19,08	14,36	17,49	+11,3	+12,0	+11,5				
1980	21,51	16,22	19,74	+12,7	+13,0	+12,9				
1981	24,17	18,43	22,25	+12,4	+13,6	+12,7				
1982	26,59	20,51	24,59	+10,0	+11,3	+10,5	-	-	-	
1983	29,07	22,50	26,94	+9,3	+9,7	+9,6	-	-	-	
1984	32,00	24,69	29,72	+10,1	+9,7	+10,3	-	-	-	
1985	34,59	26,58	32,10	+8,1	+7,7	+8,0	-	-	-	
1986	I	35,83	27,46	33,21	+2,9	+2,1	+2,8	+6,4	+6,5	+6,4
	II	36,98	28,52	34,31	+3,2	+3,9	+3,3	+4,4	+6,1	+4,9
	III	36,50	28,44	34,08	-1,3	-0,3	-0,7	+6,0	+6,3	+6,0
	IV	36,97	28,74	34,38	+1,3	+1,1	+0,9	+6,1	+6,9	+6,4
	I-IV	36,57	28,29	34,00	+5,7	+6,4	+5,9	-	-	-
1987	I	38,37	29,49	35,68	+3,8	+2,6	+3,8	+7,1	+7,4	+7,4
	II	39,97	30,61	37,07	+4,2	+3,8	+3,9	+8,1	+7,3	+8,0
	III	38,81	30,24	36,27	-2,9	-1,2	-2,1	+6,3	+6,3	+6,4
	IV	39,56	30,78	36,91	+1,9	+1,8	+1,8	+7,0	+7,1	+7,4
	I-IV	39,18	30,28	36,48	+7,1	+7,0	+7,3	-	-	-
1988	I	40,56	31,19	37,72	+2,5	+1,3	+2,2	+5,7	+5,8	+5,7
	II	43,37	33,14	40,31	+6,9	+6,3	+6,9	+8,5	+8,3	+8,7
	III	42,64	33,22	39,93	-1,7	+0,2	-0,9	+9,9	+9,9	+10,1
	IV	43,87	34,04	40,98	+2,9	+2,5	+2,6	+10,9	+10,6	+11,0
	I-IV	42,61	32,90	39,74	+8,8	+8,7	+8,9	-	-	-
1989	I	45,24	34,72	42,07	+3,1	+2,0	+2,7	+11,5	+11,3	+11,5
	II	47,11	35,93	43,79	+4,1	+3,5	+4,1	+8,6	+8,4	+8,6
	III	46,38	35,80	43,34	-1,5	-0,4	-1,0	+8,8	+7,8	+8,5
	IV	47,86	36,83	44,60	+3,2	+2,9	+2,9	+9,1	+8,2	+8,8
	I-IV	46,65	35,82	43,45	+9,5	+8,9	+9,3	-	-	-
1990	I	48,99	37,59	45,59	+2,4	+1,8	+2,5	+8,3	+8,0	+8,7
	II	52,03	39,98	48,42	+6,2	+6,2	+6,2	+10,5	+11,0	+10,9
	III	50,58	39,36	47,30	-2,8	-1,6	-2,3	+9,1	+9,7	+9,5
	IV	52,69	41,06	49,27	+4,2	+4,3	+4,2	+10,2	+11,2	+10,8
	I-IV	51,07	39,50	47,65	+9,5	+10,0	+10,0	-	-	-
1991	I	53,39	41,33	50,03	+1,0	+1,0	+1,1	+8,7	+10,3	+9,2
	II	54,49	42,26	51,12	+2,1	+2,3	+2,2	+4,4	+6,0	+5,1
	III	53,28	42,06	50,32	-2,2	-0,5	-1,6	+5,0	+7,2	+5,9
	IV	54,45	42,71	51,27	+2,2	+1,5	+1,9	+3,0	+4,3	+3,6
	I-IV	53,90	42,09	50,69	+5,2	+6,9	+5,9	-	-	-
1992	I	55,23	43,26	52,08	+1,4	+1,3	+1,6	+3,4	+4,7	+4,1
	II	56,33	43,86	53,00	+2,0	+1,4	+1,8	+3,4	+3,8	+3,7
	III	54,71	42,95	51,70	-2,9	-2,1	-2,5	+2,7	+2,1	+2,7
	IV	55,35	43,43	52,22	+1,2	+1,1	+1,0	+1,7	+1,7	+1,9
	I-IV	55,41	43,38	52,25	+2,8	+3,1	+3,1	-	-	-
1993	I	57,02	44,31	53,70	+2,9	+2,0	+2,7	+2,1	+1,7	+2,2
	IV	56,81	44,73	53,62	-0,4	+0,9	-0,1	+2,5	+3,0	+2,6
1994	II	58,95	46,26	55,71	+3,8	+3,4	+3,9	+3,4	+4,4	+3,7
	IV	59,46	47,00	56,25	+0,9	+1,6	+1,0	+4,7	+5,1	+4,9
1995	II	64,48	50,31	60,96	+8,4	+7,0	+8,4	+9,4	+8,8	+9,4
	IV	64,00	50,90	60,75	-0,7	+1,2	-0,3	+7,6	+8,3	+8,0
1996	II	66,20	52,25	62,80	+3,4	+2,7	+3,4	+2,7	+3,9	+3,0
	IV	66,35	53,16	63,06	+0,2	+1,7	+0,4	+3,7	+4,4	+3,8
1997	II	68,01	54,05	64,64	+2,5	+1,7	+2,5	+2,7	+3,4	+2,9
	IV	67,81	54,15	64,47	-0,3	+0,2	-0,3	+2,2	+1,9	+2,2
1998	II	71,59	56,82	68,11	+5,6	+4,9	+5,6	+5,3	+5,1	+5,4
	II	69,30	55,70	66,01	-3,2	-2,0	-3,1	+2,2	+2,9	+2,4

Taulukko 1D. Teollisuuden työntekijöiden lukumäärät, säännöllisen työajan ansio ja kokonaistuntiansio toimialoittain ja ikäluokittain 4. neljännes 1998

Tabell 1D. Antalet industriarbetare, förtjänst för ordinarie arbetstid och totaltimförtjänst efter näringsgren och åldersgrupp 4:e kvartalet 1998

Toimiala Näringsgren	Tehdyiltä työajalta maksetut ansiot mk/tunti Utbetalad lön för arbetad tid mk/timme								
	Miehet - Män			Naiset - Kvinnor			Yhteensä - Sammanlagt		
	Lkm Antalet	Säänn. työaika Ordinarie arbetstid	Kokon. työaika Total arbetstid	Lkm Antalet	Säänn. työaika Ordinarie arbetstid	Kokon. työaika Total arbetstid	Lkm Antalet	Säänn. työaika Ordinarie arbetstid	Kokon. työaika Total arbetstid
Yhteensä Sammanlagt	113516	64,26	69,30	37801	53,38	55,70	151317	61,63	66,01
- 19	1165	48,68	51,18	429	45,80	47,71	1594	47,93	50,27
20 - 24	9670	56,89	60,98	2778	50,69	53,36	12448	55,58	59,36
25 - 29	13417	61,33	66,30	3091	52,91	55,73	16508	59,84	64,43
30 - 34	15293	63,46	68,67	3735	52,86	55,30	19028	61,49	66,19
35 - 39	15282	64,97	70,44	4226	52,83	55,04	19508	62,43	67,22
40 - 44	16713	65,94	71,33	5526	53,36	55,62	22239	62,91	67,54
45 - 49	17858	66,57	71,70	7268	54,06	56,31	25126	63,06	67,37
50 - 54	16042	66,54	71,41	6801	54,44	56,70	22843	63,02	67,13
55 - 59	6513	66,32	71,18	3145	54,43	56,56	9658	62,54	66,54
60 -	-	.	.	-	.	.	-	.	.
Kaivostoiminta Gruvdrift	340	71,57	79,26	25	50,53	52,64	365	70,23	77,57
- 19	-	.	.	-	.	.	-	.	.
20 - 24	2	.	.	-	.	.	2	.	.
25 - 29	10	67,95	72,65	3	.	.	13	64,47	69,20
30 - 34	14	65,47	71,38	1	.	.	15	64,06	69,49
35 - 39	25	68,52	76,71	2	.	.	27	67,23	74,99
40 - 44	89	74,04	82,57	5	.	.	94	72,67	80,88
45 - 49	90	72,54	79,84	2	.	.	92	72,21	79,43
50 - 54	83	71,31	78,76	5	.	.	88	70,45	77,57
55 - 59	26	69,46	78,01	5	.	.	31	66,65	74,41
60 -	-	.	.	-	.	.	-	.	.
Turveteollisuus Torvindustri	219	49,01	49,86	17	39,91	40,05	236	48,48	49,29
- 19	-	.	.	2	.	.	2	.	.
20 - 24	7	.	.	-	.	.	7	.	.
25 - 29	6	.	.	-	.	.	6	.	.
30 - 34	13	46,20	47,42	3	.	.	16	44,54	45,59
35 - 39	23	54,42	55,76	1	.	.	24	53,69	54,97
40 - 44	74	49,47	50,35	1	.	.	75	49,35	50,22
45 - 49	43	49,53	50,00	3	.	.	46	49,12	49,58
50 - 54	35	46,23	46,74	2	.	.	37	46,04	46,53
55 - 59	15	46,79	47,87	4	.	.	19	45,50	46,38
60 -	-	.	.	-	.	.	-	.	.
Tekstiiliteollisuus Textilindustri	1412	55,07	59,02	2655	46,29	47,57	4067	49,40	51,62
- 19	17	39,10	40,29	16	37,40	37,70	33	38,38	39,19
20 - 24	147	48,02	51,66	145	44,64	45,85	292	46,34	48,78
25 - 29	178	51,96	56,22	170	45,51	47,01	348	48,85	51,79
30 - 34	193	53,29	58,02	263	46,84	48,34	456	49,69	52,62
35 - 39	204	55,86	60,24	338	46,49	47,94	542	50,13	52,73
40 - 44	210	57,16	61,95	409	46,27	47,64	619	50,07	52,64
45 - 49	203	59,25	63,20	552	46,86	48,04	755	50,28	52,22
50 - 54	161	56,79	59,27	484	46,06	47,29	645	48,82	50,37
55 - 59	83	58,28	60,63	210	46,30	47,10	293	49,74	50,98
60 -	-	.	.	-	.	.	-	.	.
Vaatus-, nahka- ja kenkäteollisuus Beklädnas-, läder- och skoindustri	641	46,89	47,91	3253	42,99	43,24	3894	43,63	44,01
- 19	14	36,03	36,72	11	34,54	34,54	25	35,41	35,82
20 - 24	90	42,64	43,82	115	37,84	37,99	205	39,98	40,59
25 - 29	82	46,35	47,42	142	41,83	42,02	224	43,55	44,08
30 - 34	86	47,59	49,12	247	41,84	42,08	333	43,34	43,92
35 - 39	89	47,55	48,13	397	43,09	43,34	486	43,90	44,20
40 - 44	87	48,51	49,76	577	43,26	43,49	664	43,99	44,37
45 - 49	88	47,73	48,59	738	43,44	43,69	826	43,92	44,23
50 - 54	55	48,23	49,05	667	43,47	43,76	722	43,85	44,18
55 - 59	38	48,10	48,51	292	43,35	43,63	330	43,94	44,24
60 -	-	.	.	-	.	.	-	.	.
Puutavateollisuus Trävaruindustri	8664	60,14	63,37	2633	56,09	58,25	11297	59,25	62,24
- 19	90	48,67	50,66	16	49,70	50,71	106	48,83	50,67
20 - 24	714	56,62	59,86	159	54,42	56,78	873	56,26	59,36
25 - 29	1044	59,33	62,99	194	56,48	59,03	1238	58,91	62,40
30 - 34	1275	60,16	63,54	217	56,78	59,64	1492	59,71	63,03
35 - 39	1171	60,54	63,69	314	56,46	59,06	1485	59,74	62,79
40 - 44	1323	61,03	64,20	404	56,51	58,56	1727	60,02	62,94
45 - 49	1309	61,22	64,44	496	56,12	58,09	1805	59,89	62,79
50 - 54	1130	60,95	64,08	506	56,15	58,14	1636	59,54	62,33
55 - 59	491	60,14	62,86	258	55,17	56,95	749	58,51	60,93
60 -	-	.	.	-	.	.	-	.	.

Taulukko 1D. Teollisuuden työntekijöiden lukumäärät, säännöllisen työajan ansio ja kokonaistuntiansio toimialoittain ja ikäluokittain 4. neljännes 1998
Tabell 1D. Antalet industriarbetare, förtjänst för ordinarie arbetstid och totalt förtjänst efter näringsgren och åldersgrupp 4:e kvartalet 1998

Toimiala Näringsgren	Tehdyltä työajalta maksetut ansiot mk/tunti Utbetalad lön för arbetad tid mk/timme								
	Miehet - Män			Naiset - Kvinnor			Yhteensä - Sammanlagt		
	Lkm Antalet	Säänn. työaika Ordinarie arbetstid	Kokon. työaika Total arbetstid	Lkm Antalet	Säänn. työaika Ordinarie arbetstid	Kokon. työaika Total arbetstid	Lkm Antalet	Säänn. työaika Ordinarie arbetstid	Kokon. työaika Total arbetstid
Paperiteollisuus Papperindustri	21030	70,16	79,08	3973	62,70	68,34	25003	69,00	77,42
- 19	94	59,19	64,94	11	61,97	69,72	105	59,42	65,33
20 - 24	995	65,77	74,15	152	61,25	67,08	1147	65,22	73,29
25 - 29	1762	68,70	78,22	220	62,37	68,40	1982	68,04	77,21
30 - 34	2309	70,46	80,43	250	62,81	68,56	2559	69,72	79,29
35 - 39	2824	71,15	80,91	367	62,52	68,05	3191	70,17	79,45
40 - 44	3709	70,40	79,50	555	62,86	68,69	4264	69,44	78,13
45 - 49	3835	70,52	78,89	902	63,33	68,94	4737	69,18	77,04
50 - 54	3499	70,50	78,73	944	62,89	68,51	4443	68,93	76,62
55 - 59	1668	70,37	78,59	494	62,00	67,47	2162	68,48	76,08
60 -	-	-	-	-	-	-	-	-	-
Graafinen teollisuus Grafisk industri	5127	62,88	67,62	2772	53,99	56,73	7899	59,82	63,87
- 19	71	44,01	46,15	35	42,94	46,54	106	43,62	46,29
20 - 24	307	50,31	53,96	110	46,24	47,98	417	49,30	52,48
25 - 29	474	56,65	60,71	149	49,98	52,14	623	55,15	58,78
30 - 34	765	61,70	66,75	307	52,35	54,37	1072	59,14	63,35
35 - 39	722	64,31	69,81	358	53,25	55,69	1080	60,78	65,30
40 - 44	804	64,42	69,40	408	54,63	57,32	1212	61,18	65,40
45 - 49	792	66,26	71,07	536	54,92	57,50	1328	61,72	65,64
50 - 54	795	65,47	69,95	560	56,18	59,49	1355	61,66	65,66
55 - 59	315	65,82	70,10	246	55,10	58,72	561	61,14	65,13
60 -	-	-	-	-	-	-	-	-	-
Huonekaluteollisuus Möbelindustri	3725	52,69	54,00	1404	49,33	50,19	5129	51,78	52,97
- 19	124	41,46	42,93	30	38,54	39,22	154	41,02	42,38
20 - 24	493	47,86	49,49	66	44,46	45,80	559	47,47	49,06
25 - 29	496	51,42	53,04	87	46,44	47,38	583	50,71	52,24
30 - 34	539	53,32	54,74	140	49,49	50,50	679	52,56	53,90
35 - 39	526	54,07	55,23	175	49,21	50,09	701	52,88	53,97
40 - 44	461	54,33	55,53	218	49,47	50,28	679	52,83	53,91
45 - 49	501	54,19	55,37	279	50,37	51,29	780	52,83	53,92
50 - 54	414	54,58	55,64	267	50,09	50,79	681	52,84	53,76
55 - 59	124	54,52	55,56	118	50,29	51,06	242	52,48	53,39
60 -	-	-	-	-	-	-	-	-	-
Kemian teollisuus Kemisk industri	10017	61,52	70,11	4118	49,51	52,40	14135	58,19	65,19
- 19	126	47,47	50,67	77	44,04	47,15	203	46,15	49,31
20 - 24	957	52,56	57,95	365	45,92	49,83	1322	50,81	55,81
25 - 29	1214	57,11	64,74	338	47,43	51,46	1552	55,10	61,98
30 - 34	1427	59,71	67,94	453	48,82	52,72	1880	57,26	64,52
35 - 39	1409	62,22	72,13	447	49,41	52,00	1856	59,26	67,48
40 - 44	1354	64,02	73,57	565	49,47	52,15	1919	59,96	67,59
45 - 49	1512	65,11	74,57	736	50,72	53,43	2248	60,63	67,98
50 - 54	1371	65,16	74,31	695	51,05	53,55	2066	60,63	67,64
55 - 59	544	65,40	74,06	303	51,11	52,92	847	60,52	66,84
60 -	-	-	-	-	-	-	-	-	-
Lasi-, savi- ja kiviteollisuus Glas-, ler- och stenindustri	6833	59,50	62,83	1384	53,32	55,93	8217	58,50	61,71
- 19	127	46,03	48,05	20	47,28	49,21	147	46,18	48,19
20 - 24	659	55,02	58,69	89	53,33	57,53	748	54,83	58,56
25 - 29	829	58,60	62,39	136	55,52	58,95	965	58,20	61,93
30 - 34	1056	60,50	64,38	154	54,29	57,12	1210	59,76	63,52
35 - 39	1015	60,55	64,16	131	53,06	56,00	1146	59,74	63,28
40 - 44	943	60,86	64,06	177	53,19	55,72	1120	59,70	62,80
45 - 49	868	60,42	63,42	257	52,20	54,28	1125	58,60	61,40
50 - 54	866	60,29	63,08	249	54,10	56,75	1115	58,93	61,69
55 - 59	373	59,21	61,92	137	52,24	54,01	510	57,43	59,91
60 -	-	-	-	-	-	-	-	-	-
Metallien perusteollisuus Metall basindustri	7289	71,38	79,80	842	65,24	71,47	8131	70,76	78,97
- 19	30	56,65	63,45	3	-	-	33	55,82	62,40
20 - 24	437	65,81	73,66	13	55,58	57,84	450	65,54	73,26
25 - 29	786	69,01	78,10	41	63,26	69,40	827	68,76	77,72
30 - 34	901	71,06	80,33	39	64,08	69,19	940	70,78	79,88
35 - 39	882	71,90	81,26	62	65,94	73,52	944	71,53	80,77
40 - 44	1061	72,83	81,91	124	66,93	74,12	1185	72,22	81,11
45 - 49	1303	72,64	80,79	211	65,64	71,82	1514	71,69	79,57
50 - 54	1248	72,13	79,31	230	65,37	71,17	1478	71,10	78,07
55 - 59	535	71,85	79,25	105	64,03	69,99	640	70,59	77,75
60 -	-	-	-	-	-	-	-	-	-

Taulukko 1D. Teollisuuden työntekijöiden lukumäärät, säännöllisen työajan ansio ja kokonaistuntiansio toimialoittain ja ikäluokittain 4. neljännes 1998

Tabell 1D. Antalet industriarbetare, förtjänst för ordinarie arbetstid och totaltimförtjänst efter näringsgren och åldersgrupp 4:e kvartalet 1998

Toimiala Näringsgren	Tehdyiltä työajalta maksetut ansiot mk/tunti Utbetald lön för arbetad tid mk/timme								
	Miehet - Män			Naiset - Kvinnor			Yhteensä - Sammanlagt		
	Lkm Antalet	Säänn. työaika Ordinarie arbetstid	Kokon. työaika Total arbetstid	Lkm Antalet	Säänn. työaika Ordinarie arbetstid	Kokon. työaika Total arbetstid	Lkm Antalet	Säänn. työaika Ordinarie arbetstid	Kokon. työaika Total arbetstid
Metallituote- ja kulkuneuvoteollisuus Metallvaru- och transportmedelsindustri	43060	64,51	67,65	13535	55,12	56,95	56595	62,37	65,21
- 19	405	50,67	52,69	182	48,22	49,55	587	49,93	51,75
20 - 24	4610	57,80	61,07	1492	52,55	55,07	6102	56,57	59,67
25 - 29	6172	61,84	65,46	1512	54,62	57,25	7684	60,51	63,95
30 - 34	6123	64,01	67,44	1530	54,72	56,79	7653	62,27	65,46
35 - 39	5705	65,42	68,79	1520	54,79	56,62	7225	63,29	66,35
40 - 44	5747	66,47	69,57	1916	55,39	57,24	7663	63,81	66,62
45 - 49	6406	67,17	70,14	2347	55,99	57,65	8753	64,30	66,94
50 - 54	5509	67,26	69,94	1985	56,38	57,64	7494	64,49	66,81
55 - 59	1891	66,53	68,68	842	56,72	57,65	2733	63,62	65,41
60 -	-	-	-	-	-	-	-	-	-
Muu teollisuus Övrig industri	1272	61,30	64,59	884	51,86	53,29	2156	57,54	60,09
- 19	38	45,30	48,63	22	40,63	41,56	60	43,38	45,73
20 - 24	114	50,37	52,18	54	48,54	50,18	168	49,82	51,57
25 - 29	149	55,91	58,19	88	51,13	53,03	237	54,20	56,35
30 - 34	176	57,88	60,61	112	54,25	56,58	288	56,52	59,10
35 - 39	176	61,78	64,72	83	51,13	52,51	259	58,45	60,91
40 - 44	170	64,37	68,19	118	49,91	50,95	288	58,53	61,23
45 - 49	166	64,38	68,20	158	52,35	53,53	324	58,78	61,37
50 - 54	165	65,87	69,93	145	52,80	54,25	310	60,00	62,89
55 - 59	92	68,83	73,43	83	55,17	56,22	175	62,51	65,47
60 -	-	-	-	-	-	-	-	-	-
Voimalaitokset Kraftverk och eldistributionsbolag	3887	64,38	68,15	306	52,87	53,97	4193	63,74	67,36
- 19	29	43,73	44,26	4	-	-	33	43,60	44,11
20 - 24	138	49,20	51,44	18	45,80	49,52	156	49,03	51,35
25 - 29	215	58,41	62,10	11	51,22	51,66	226	58,15	61,72
30 - 34	416	62,77	67,13	19	52,53	54,81	435	62,47	66,77
35 - 39	511	64,48	68,65	31	51,19	52,18	542	63,89	67,91
40 - 44	681	65,83	69,75	49	52,05	52,94	730	65,05	68,79
45 - 49	742	66,30	70,39	51	54,16	55,69	793	65,67	69,63
50 - 54	711	65,83	69,24	62	54,01	54,87	773	65,02	68,26
55 - 59	318	65,66	68,75	48	54,15	54,77	366	64,50	67,34
60 -	-	-	-	-	-	-	-	-	-
Metalliteollisuus 1) Metall industri 1)	50349	65,48	69,37	14377	55,72	57,80	64726	63,41	66,92
- 19	435	51,05	53,39	185	48,21	49,60	620	50,23	52,29
20 - 24	5047	58,47	62,13	1505	52,58	55,09	6552	57,18	60,59
25 - 29	6958	62,64	66,87	1553	54,84	57,55	8511	61,31	65,28
30 - 34	7024	64,89	69,06	1569	54,96	57,11	8593	63,20	67,03
35 - 39	6587	66,28	70,44	1582	55,23	57,28	8169	64,24	68,01
40 - 44	6808	67,44	71,46	2040	56,10	58,28	8848	64,93	68,54
45 - 49	7709	68,06	71,88	2558	56,78	58,81	10267	65,37	68,76
50 - 54	6757	68,13	71,61	2215	57,30	59,03	8972	65,55	68,61
55 - 59	2426	67,66	70,92	947	57,52	59,00	3373	64,90	67,68
60 -	-	-	-	-	-	-	-	-	-

1) Vanhan luokituksen mukaan - Enligt den gamla indelningen

2 Rakennusalan työntekijöiden palkat

2.1 Rakennusalan tuntipalkat nousivat 4,5 prosenttia

Rakennusalan työntekijöiden keskimääräinen säännöllisen työajan tuntiansio oli 62,51 markkaa neljännellä neljänneksellä 1998. Miehillä ansio oli 62,78 mk ja naisilla 49,11 mk. Edellisen vuoden vastaavasta neljänneksestä ovat rakennusalan työntekijöiden ansiot nousseet 4,5 %. Miehillä ansio nousi 4,5 % ja naisilla 3,4 %. Edellisestä tilastonejänneksestä ovat ansiot nousseet rakennusalalla 1,9 %.

Sunnuntai- ja ylityökorotukset mukaan lukien keskimääräinen tuntiansio oli vuoden 1998 4. neljänneksellä 63,93 mk. Kokonaistuntiansio nousi edellisen vuoden vastaavasta neljänneksestä 4,6 prosenttia.

2 Löner för arbetstagare inom byggnadsbranschen

2.1 Timlönerna inom byggnadsbranschen steg med 4,5 procent

Under det fjärde kvartalet 1998 var den genomsnittliga timförtjänsten för ordinarie arbetstid för arbetare inom byggnadsbranschen 62,51 mark. Männens timförtjänst var 62,78 mark och kvinnornas 49,11 mark. Från samma kvartal föregående år har förtjänsterna för arbetstagare inom byggnadsbranschen stigit med 4,5 %. För män har förtjänsterna stigit med 4,5 procent och för kvinnor med 3,4 procent. Från föregående statistikkvartal har förtjänsterna inom byggnadsbranschen stigit med 1,9 procent.

Inklusive söndags- och övertidsförhöjningar uppgick den genomsnittliga totala timlönen under det fjärde kvartalet 1998 till 63,93 mk. Den totala medeltimlönen steg från det fjärde kvartalet i fjol med 4,6 procent.

Taulukko 2.1 Tehdyn työajan keskimääräisten tuntiansioiden kehitys rakennusalalla 1985: 4. nelj. – 1998: 4. nelj.
Tabell 2.1 Utvecklingen av de genomsnittliga timförtjänsterna inom byggnadsbranschen 1985: 4:e kvart. – 1998: 4:e kvart.

	Lukumäärä Antal	Naisten % osuus Kvinnornas andel, %	Säännöllisen työajan ansio, mk Timförtjänst för ordinarie arbetstid, mk			Muutos edell. vuodesta Förändring från föreg. år, %	Kokonaistuntiansio, mk Total timförtjänst, mk			Muutos edell. vuodesta Förändring från föreg. år, %
			Miehet Män	Naiset Kvinnor	Yhteensä Samman- lagt		Miehet Män	Naiset Kvinnor	Yhteensä Samman- lagt	
1985	62 928	4,9	39,48	28,13	39,02	..	40,77	28,57	40,26	10,6
1990	56 967	4,6	59,24	41,78	58,54	9,5	60,34	42,32	59,62	9,4
1991	40 985	4,3	59,34	43,27	58,71	0,3	60,05	43,54	59,41	-0,4
1992	29 161	4,1	57,28	43,40	56,76	-3,3	58,09	43,70	57,55	-3,1
1993	19 880	3,7	56,37	43,45	55,97	-0,9	57,10	43,74	56,69	-1,0
1994	17 652	2,7	56,21	43,67	55,95	-0,0	57,42	43,96	57,14	0,8
1995	18 438	2,6	58,05	46,67	57,80	3,3	59,24	47,04	58,98	3,2
1996	19 656	2,3	59,81	47,18	59,57	3,1	61,21	47,81	60,96	3,4
1997	21 568	2,4	60,05	47,50	59,81	0,4	61,36	47,93	61,10	0,2
1998	22 506	2,3	62,78	49,11	62,51	4,5	64,21	49,79	63,93	4,6

Tilastossa vuonna 1988 ja 1993 tapahtuneiden muutosten takia keskiansiot eivät ole täysin vertailukelpoisia aikaisempien kanssa. Muutosprosentit on kuitenkin laskettu vertailukelpoisista aineistoista. – På grund av revideringar som gjorts i statistiken åren 1988 och 1993 är medelförtjänsterna inte direkt jämförbara med tidigare statistik. Vid uträkningen av förtjänsternas förändringsprocenter har jämförbart material använts.

Peittävyys

Rakennusalan järjestäytyneiden yritysten työntekijämäärä oli 22 506 neljännellä neljänneksellä 1998. Kun verrataan saman ajankohdan työvoimatutkimuksen yksityisen sektorin rakennustoiminnan (TOL F) työntekijämääriä, saadaan peittävyudeksi n. 31 %. Edellisellä neljänneksellä oli palkkatilastossa työntekijöitä 23 906 ja edellisen vuoden vastaavalla neljänneksellä 21 568.

Täckning

Antalet arbetstagare i organiserade företag inom byggnadsbranschen var 22 506 under fjärde kvartalet år 1998. När man jämför antalet arbetstagare inom den privata byggsektorn (NIF) som ingår i arbetskraftsundersökningen för samma tid, är lönestatistikens täckning ca 31 procent. Under föregående kvartal var antalet anställda i lönestatistiken 23 906 och under samma kvartal föregående år var antalet 21 568.

Edellä mainittuja lukuja tarkasteltaessa on kuitenkin otettava huomioon, että työvoimatutkimuksen ja palkkatilaston työntekijämääritelmät ja toimialat eivät täysin vastaa toisiaan.

Vid genomgången av ovannämnda siffror bör man dock beakta att definitionerna och näringsgrenarna för arbetstagare i arbetskraftsundersökningen och lönestatistiken inte helt motsvarar varandra.

Taulukko 2.2 Rakennusalan työntekijöiden lukumäärät, säännöllisen työajan tuntiansiot ja muutos edellisestä tilastoneljänneksestä sopimusaloittain 4. neljänneksellä 1998

Tabell 2.2 Antal arbetstagare inom byggnadsbranschen, timförtjänst för ordinarie arbetstid och förändring i procent från föregående statistikkvartal och motsvarande kvartal året förut efter avtalsområde under det 4:e kvartalet 1998

Sopimusala Bransch	Lukumäärä Antal	Naisten %-osuus Kvinnornas andel, %	Säännöllisen työajan tuntiansio, mk Timförtjänst för ordinarie arbetstid, mk			Muutos % Förändring %	
			Miehet Män	Naiset Kvinnor	Yhteensä Summa	Edellisestä tilasto- neljännek- sestä Från föregående statistik- kvartal	Edellisen vuoden vastaavsta neljännek- sestä Från mot- svarande- kvartal före- gående år
Talonrakennusala Husbyggande	11 751	2,9	61,11	48,41	60,79	+2,1	+4,0
Sähköasennusala Elinstallation	2 492	0,4	71,98	53,13	71,93	+3,9	+2,6
Putkiasennusala Rörinstallation	1 957	0,4	69,66	.	69,61	+2,6	+5,2
Maalausala Måleribranschen	1 993	5,0	62,44	52,54	61,93	-0,3	+3,6
Rakennuspeltiala Byggnadsplåtbranschen	287	1,7	57,26	.	57,17	-3,7	-2,7
Teollisuuseristysala Industriisol.branschen	414	2,4	56,96	53,00	56,91	-1,9	+3,2
Tienpäällystysala Vägbeläggningsbranschen	631	2,1	57,01	43,77	56,76	-2,2	-3,5
Vedeneristysala Vattenisoleringsbranschen	605	0,5	66,41	.	66,37	-3,0	+0,5
Maa- ja vesirakennusala Anläggningsbranschen	2 376	1,0	55,83	42,95	55,73	+2,1	+5,9
Yhteensä – Sammanlagt	22 506	2,3	62,78	49,11	62,51	+1,9	+4,5

Tilaston aikaisempi tuotanto

Tietoja rakennusalan työntekijöiden keskimääräisistä tuntiansioista on julkaistu vuodesta 1955 lähtien. Putkiasennus- ja eristysalalla sekä sähköasennuslalla tiedot on kerätty yksilöllisinä alusta lähtien.

Talonrakennus-, maalaus- ja asfalttialalla tiedot on kerätty ryhmäkohtaisina summatietoina ammattiryhmittäin vuoden 1983 4. neljänneksen asti, jonka jälkeen tietojen keruutapa muutettiin yksilölliseen aineistoon perustuvaksi. Voimalaitosrakennusalan tiedot kerättiin ryhmäkohtaisesti vuoden 1987 loppuun, jonka jälkeen ne on kerätty yksilöllisenä ja yhdistetty talonrakennusalan tietoihin. Lasitus- ja hiomoalan tietoja on kerätty vuodesta 1982 vuoteen 1997 ja maa- ja vesirakennusalan tietoja ryhdyttiin keräämään vuodesta 1984 lähtien. 1. neljänneksestä 1992 lähtien asfalttiala on jaettu kahteen osaan: tienpäällystysalaan ja vedeneristysalaan.

Tidigare statistikproduktion

Uppgifter om de genomsnittliga timförtjänsterna för arbetstagare inom byggnadsbranschen har utgivits sedan år 1955. Inom rörinstallations- och isoleringsbranschen samt elinstallationsbranschen har uppgifterna ända från början insamlats individuellt.

Inom husbyggnads-, måleri- och asfalteringsbranschen har uppgifterna insamlats gruppvis som summauppgifter efter yrkesgrupp t.o.m. det fjärde kvartalet år 1983, varefter insamlingen baserar sig på individuellt material. Uppgifterna för kraftverksbyggen insamlades gruppvis t.o.m. slutet av år 1987, varefter de insamlats individuellt och sammanslagits med uppgifterna om husbyggande. Uppgifter om glasnings- och slipningsbranschen har insamlats sedan år 1982 till år 1997 och uppgifter om anläggningsbranschen från och med år 1984. Fr. o.m. första kvartalet 1992 har asfalteringsbranschen indelats i vägbeläggnings- och vattenisoleringsbranschen.

Taulukko 2A. Rakennusalan työntekijöiden kokonaistuntiansiot ja ansioiden muutokset vuodesta 1971 lähtien
Tabell 2A. Totala timförtjänsten inom byggnadsbranschen och förändring i förtjänsterna från och med år 1971

Vuosi ja neljännes År och kvartal	Kokonaistuntiansio, mk Totaltimförtjänst, mk			Muutos edellisestä tilastonejänneksestä / vuodesta % Förändring från föregående statistikkvartal / år %			Muutos edellisen vuoden vastaavasta neljänneksestä % Förändring från motsvarande kvartal föregående år %			
	Miehet Män	Naiset Kvinnor	Yhteensä Summa	Miehet Män	Naiset Kvinnor	Yhteensä Summa	Miehet Män	Naiset Kvinnor	Yhteensä Summa	
1971	7,99	5,11	7,82	+16,1	+19,1	+16,0	-	-	-	
1972	9,20	6,01	9,00	+15,1	+17,6	+15,1	-	-	-	
1973	10,89	6,95	10,63	+18,4	+15,6	+18,1	-	-	-	
1974	13,70	8,58	13,35	+25,8	+23,5	+25,6	-	-	-	
1975	16,04	10,33	15,67	+17,1	+20,4	+17,4	-	-	-	
1976	17,37	11,76	17,01	+8,3	+13,8	+8,6	-	-	-	
1977	18,31	12,79	17,98	+5,4	+8,8	+5,7	-	-	-	
1978	19,31	13,78	19,01	+5,5	+7,7	+5,7	-	-	-	
1979	21,03	15,47	20,74	+8,9	+12,3	+9,1	-	-	-	
1980	23,16	16,85	22,85	+10,1	+8,9	+10,2	-	-	-	
1981	26,26	19,06	25,92	+13,4	+13,1	+13,4	-	-	-	
1982	28,85	20,76	28,46	+9,9	+8,9	+9,8	-	-	-	
1983	32,11	23,01	31,69	+11,3	+10,8	+11,3	-	-	-	
1984	35,61	25,62	35,16	+10,9	+11,3	+10,9	-	-	-	
1985	39,56	28,28	39,07	+11,1	+10,4	+11,1	-	-	-	
1986	41,84	29,33	41,31	+5,8	+3,7	+5,7	-	-	-	
1987	I	44,55	30,79	43,97	+1,4	+1,7	+1,3	+9,1	+8,0	+9,1
	II	45,55	31,35	44,96	+2,2	+1,8	+2,3	+12,6	+9,4	+12,7
	III	45,07	31,60	44,54	-1,1	+0,8	-0,9	+6,9	+5,7	+6,9
	IV	46,89	32,24	46,33	+4,0	+2,0	+4,0	+6,7	+6,5	+6,8
	I-IV	45,52	31,50	44,95	+8,8	+7,4	+8,8	-	-	-
1988	I	47,88	32,30	47,28	+2,1	+0,2	+2,1	+7,5	+4,9	+7,5
	II	49,00	34,02	48,41	+2,3	+5,3	+2,4	+7,6	+8,5	+7,7
	III ¹⁾	49,20	34,50	48,64	+0,4	+1,4	+0,5	+9,2	+9,2	+9,2
	IV	50,28	35,18	49,72	+2,2	+2,0	+2,2	+7,2	+9,1	+7,3
	I-IV	49,09	34,00	48,51	+7,8	+7,9	+7,9	-	-	-
1989	I	52,25	35,89	51,63	+3,9	+2,0	+3,8	+9,1	+11,1	+9,2
	II	53,29	37,11	52,63	+2,0	+3,4	+1,9	+8,8	+9,1	+8,7
	III	53,46	37,01	52,78	+0,3	-0,3	+0,3	+8,7	+7,3	+8,5
	IV	55,18	38,50	54,50	+3,2	+4,0	+3,3	+9,7	+9,4	+9,6
	I-IV	53,55	37,13	52,89	+9,1	+9,2	+9,0	-	-	-
1990	I	56,75	38,56	56,01	+2,8	+0,2	+2,8	+8,6	+7,4	+8,5
	II	58,04	40,03	57,28	+2,3	+3,8	+2,3	+8,9	+7,9	+8,8
	III	58,23	40,72	57,50	+0,3	+1,7	+0,4	+8,9	+10,0	+8,9
	IV	60,34	42,32	59,62	+3,6	+3,9	+3,7	+9,4	+9,9	+9,4
	I-IV	58,34	40,41	57,60	+8,9	+8,8	+8,9	-	-	-
1991	I	61,31	42,84	60,56	+1,6	+1,2	+1,6	+8,0	+11,1	+8,1
	II	60,33	43,20	59,62	-1,6	+0,8	-1,6	+3,9	+7,9	+4,1
	III	59,99	42,83	59,27	-0,6	-0,9	-0,6	+3,0	+5,2	+3,1
	IV	60,05	43,54	59,41	+0,1	+1,7	+0,2	-0,5	+2,9	-0,4
	I-IV	60,42	43,10	59,72	+3,6	+6,7	+3,7	-	-	-
1992	I	59,92	43,51	59,27	-0,2	-0,1	-0,2	-2,3	+1,7	-2,1
	II	59,43	43,35	58,80	-0,8	-0,4	-0,8	-1,5	+0,3	-1,4
	III	58,33	42,94	57,73	-1,9	-0,9	-1,8	-2,8	+0,3	-2,6
	IV	58,09	43,70	57,55	-0,4	+1,8	-0,3	-3,3	+0,4	-3,1
	I-IV	58,94	43,38	58,34	-2,4	+0,6	-2,3	-	-	-
1993	II	57,57	42,75	57,05	-0,9*	-2,2*	-0,9*	-3,1	-1,4	-3,0
	IV	57,10	43,74	56,69	-0,3	+2,3	-0,2	-1,2	+0,1	-1,0
1994	II	56,95	42,38	56,56	-0,3	-3,1	-0,2	-0,8	-0,9	-0,6
	IV	57,42	43,96	57,14	+0,8	+3,7	+1,0	+0,6	+0,5	+0,8
1995	II	58,55	44,51	58,23	+2,0	+1,3	+1,9	+2,8	+5,0	+3,0
	IV	59,24	47,04	58,98	+1,2	+5,7	+1,3	+3,2	+7,0	+3,2
1996	II	60,95	45,79	60,64	+2,9	-2,7	+2,8	+4,1	+2,9	+4,1
	IV	61,21	47,81	60,96	+0,4	+4,4	+0,5	+3,3	+1,6	+3,4
1997	II	61,03	46,60	60,73	-0,3	-2,5	-0,4	+0,1	+1,8	+0,1
	IV	61,36	47,93	61,10	+0,5	+2,9	+0,6	+0,2	+0,3	+0,2
1998	II ²⁾	63,51	47,89	63,20	+3,4	-0,1	+3,3	+3,9	+2,7	+3,9
	IV	64,21	49,79	63,93	+1,1	+4,0	+1,2	+4,6	+3,9	+4,6

1) Tilastoon on lisätty III nelj. 1988 maa- ja vesirakennus-, sekä lasitus- ja hiomoalan tiedot, joten ansiotiedot eivät ole vertailukelpoisia edellisten vuosien tietoihin.

1) Statistiken har utökats under III:e kvartalet 1988 med uppgifter om anläggningsbranschen och om glasnings- och slipningsbranschen, varför förtjänstuppgifterna inte är jämförbara med tidigare års uppgifter.

2) Lasitus- ja hiomoala ei sisälly tilaston lukuihin II nelj. 1998 lähtien, joten tiedot eivät ole täysin vertailukelpoisia edellisten vuosien tietoihin.

2) Uppgifterna om glasnings- och slipningsbranschen ingår inte i statistiken fr.o.m. 2:a kvartalet 1998. Uppgifterna är därför inte helt jämförbara med föregående års uppgifter.

* Vuodesta 1993 lähtien muutosprosentit ovat puolenvuoden muutoksia - *Från och med år 1993 gäller förändringsprocenterna sex månader.

Taulukko 2B. Rakennusalan työntekijöiden säännöllisen työajan tuntiansiot ja ansioiden muutokset vuodesta 1985 lähtien
Tabell 2B. Timförtjänst för ordinarie arbetstid inom byggnadsbranschen och förändring i förtjänsterna från och med år 1985

Vuosi ja neljännes	Säännöllisen työajan ansio, mk Totalförtjänst för ordinarie arbetstid, mk	Muutos edellisestä tilastonejänneksestä / vuodesta % Förändring från föregående statistik-kvartal / år %			Muutos edellisen vuoden vastaavasta neljänneksestä % Förändring från motsvarande kvartal föregående år %					
		Miehet Män	Naiset Kvinnor	Yhteensä Summa	Miehet Män	Naiset Kvinnor	Yhteensä Summa	Miehet Män	Naiset Kvinnor	Yhteensä Summa
1985	I	37,27	27,67	36,85	-	-	-
	II	38,29	27,79	37,84	+2,7	+0,4	+2,7	-	-	-
	III	38,20	27,71	37,77	-0,2	-0,3	-0,2	-	-	-
	IV	39,48	28,13	39,02	+3,4	+1,5	+3,3	-	-	-
	I-IV	38,31	27,83	37,87	-	-	-	-	-	-
1986	I	39,82	28,16	39,33	+0,9	+0,1	+0,8	+6,8	+1,8	+6,7
	II	39,36	28,43	38,89	-1,2	+1,0	-1,1	+2,8	+2,3	+2,8
	III	40,48	29,31	40,05	+2,8	+3,1	+3,0	+6,0	+5,8	+6,0
	IV	42,52	29,86	42,03	+5,0	+1,9	+4,9	+7,7	+6,2	+7,7
	I-IV	40,55	28,94	40,08	+5,8	+4,0	+5,8	-	-	-
1987	I	43,08	30,31	42,57	+1,3	+1,5	+1,3	+8,2	+7,6	+8,2
	II	43,87	30,87	43,36	+1,8	+1,8	+1,9	+11,5	+8,6	+11,5
	III	43,40	31,02	42,94	-1,1	+0,5	-1,0	+7,2	+5,8	+7,2
	IV	45,31	31,80	44,82	+4,4	+2,5	+4,4	+6,6	+6,5	+6,6
	I-IV	43,92	31,00	43,42	+8,3	+7,1	+8,3	-	-	-
1988	I	46,41	31,95	45,89	+2,4	+0,5	+2,4	+7,7	+5,4	+7,8
	II	47,26	33,50	46,73	+1,8	+4,9	+1,8	+7,7	+8,5	+7,8
	III ¹⁾	47,78	33,95	47,27	+1,1	+1,3	+1,2	+10,1	+9,4	+10,1
	IV	49,15	34,72	48,62	+2,9	+2,3	+2,9	+8,5	+9,2	+8,5
	I-IV	47,65	33,53	47,13	+8,5	+8,2	+8,5	-	-	-
1989	I	51,23	35,46	51,24	+4,2	+2,1	+5,4	+10,4	+11,0	+11,7
	II	52,05	36,59	51,41	+1,6	+3,2	+0,3	+10,1	+9,2	+10,0
	III	52,16	36,47	51,51	+0,2	-0,3	+0,2	+9,2	+7,4	+9,0
	IV	54,12	37,96	53,46	+3,8	+4,1	+3,8	+10,1	+9,3	+10,0
	I-IV	52,39	36,62	51,91	+9,9	+9,2	+10,1	-	-	-
1990	I	55,89	38,20	55,20	+3,3	+0,6	+3,3	+9,1	+7,7	+7,7
	II	56,65	39,32	55,92	+1,4	+2,9	+1,3	+8,8	+7,5	+8,8
	III	56,89	39,93	56,18	+0,4	+1,6	+0,5	+9,1	+9,5	+9,1
	IV	59,24	41,78	58,54	+4,1	+4,6	+4,2	+9,5	+10,1	+9,5
	I-IV	57,17	39,81	56,46	+9,1	+8,7	+8,8	-	-	-
1991	I	60,46	42,46	59,73	+2,1	+1,6	+2,0	+8,2	+11,2	+8,2
	II	59,31	42,70	58,62	-1,9	+0,6	-1,9	+4,7	+8,6	+4,8
	III	58,97	42,24	58,27	-0,6	-1,1	-0,6	+3,7	+5,8	+3,7
	IV	59,34	43,27	58,71	+0,6	+2,4	+0,8	+0,2	+3,6	+0,3
	I-IV	59,52	42,67	58,83	+4,1	+7,2	+4,2	-	-	-
1992	I	59,17	43,25	58,54	-0,3	-0,0	-0,3	-2,1	+1,9	-2,0
	II	58,37	42,86	57,77	-1,4	-0,9	-1,3	-1,6	+0,4	-1,5
	III	57,06	42,26	56,48	-2,2	-1,4	-2,2	-3,2	+0,0	-3,1
	IV	57,28	43,40	56,76	+0,4	+2,7	+0,5	-3,5	+0,3	-3,3
	I-IV	57,97	42,94	57,39	-2,6	+0,6	-2,4	-	-	-
1993	II	56,41	42,30	55,92	-1,5*	-2,5*	-1,5*	-3,4	-1,3	-3,2
	IV	56,37	43,45	55,97	+0,4	+2,7	+0,6	-1,1	+0,1	-0,9
1994	II	55,62	41,81	55,25	-1,3	-3,8	-1,3	-1,1	-1,2	-0,9
	IV	56,21	43,67	55,95	+1,1	+4,4	+1,3	-0,3	+0,5	-0,0
1995	II	56,73	43,97	56,44	+0,9	+0,7	+0,9	+2,0	+5,2	+2,2
	IV	58,05	46,67	57,80	+2,3	+6,1	+2,4	+3,3	+6,9	+3,3
1996	II	58,84	45,08	58,56	+1,4	-3,4	+1,3	+3,7	+2,5	+3,8
	IV	59,81	47,18	59,57	+1,6	+4,7	+1,7	+3,0	+1,1	+3,1
1997	II	59,30	45,97	59,03	-0,9	-2,6	-0,9	+0,8	+2,0	+0,8
	IV	60,05	47,50	59,81	+1,3	+3,3	+1,3	+0,4	+0,7	+0,4
1998	II	61,60	47,20	61,32	+2,4	-0,6	+2,4	+3,7	+2,7	+3,7
	IV	62,78	49,11	62,51	+1,9	+4,0	+1,9	+4,5	+3,4	+4,5

1) Tilastoon on lisätty III nelj. 1988 maa- ja vesirakennus-, sekä lasitus- ja hiomoalan tiedot, joten ansiotiedot eivät ole vertailukelpoisia edellisten vuosien tietoihin.

1) Statistiken har utökats under III:e kvartalet 1988 med uppgifter om anläggningsbranschen och glasnings- och slipningsbranschen, varför förtjänstuppgifterna inte är jämförbara med tidigare års uppgifter.

2) Lasitus- ja hiomoala ei sisälly tilaston lukuihin II nelj 1998 lähtien.

2) Uppgifterna om glasnings- och slipningsbranschen ingår inte i statistiken fr.o.m. 2:a kvartalet 1998.

* Vuodesta 1993 lähtien muutosprosentit ovat puolenvuoden muutoksia - *Från och med år 1993 gäller förändringsprocenterna sex månader.

Taulukko 2C. Rakennusalan työntekijöiden lukumäärät, säännöllisen työajan ansio ja kokonaistuntiansio sopimusaloittain ja paikkakuntaluokittain 4. neljänneksellä 1998

Tabell 2C. Antalet arbetstagare inom byggnadsbranschen, förtjänst för ordinarie arbetstid och totaltimförtjänst efter avtalsområde och dyrortsklass under 4:e kvartalet 1998

Sopimusala Paikkakuntaluokka	Tehdyltä työajalta maksetut ansiot mk/tunti Utbetald lön för arbetad tid mk/timme								
	Miehet - Män			Naiset - Kvinnor			Yhteensä - Sammanlagt		
Avtalsområde Dyrortsklass	Lkm Antal	Säänn. työaika Ordinarie arbetstid	Kokon. työaika Total arbetstid	Lkm Antal	Säänn. työaika Ordinarie arbetstid	Kokon. työaika Total arbetstid	Lkm Antal	Säänn. työaika Ordinarie arbetstid	Kokon. työaika Total arbetstid
Yhteensä Sammanlagt	21991	62,78	64,21	515	49,11	49,79	22506	62,51	63,93
I	11804	64,88	66,30	257	50,65	51,45	12061	64,61	66,01
II	10187	60,20	61,66	258	47,28	47,83	10445	59,95	61,39
Talonrakennusala Husbyggande	11406	61,11	62,19	345	48,41	49,21	11751	60,79	61,86
I	6201	62,65	63,76	173	49,62	50,52	6374	62,33	63,43
II	5205	59,10	60,14	172	46,94	47,60	5377	58,78	59,81
Sähköasennusala- Elinstallation	2482	71,98	74,81	10	53,13	55,35	2492	71,93	74,76
I	1365	74,37	77,16	4	.	.	1369	74,34	77,13
II	1117	68,89	71,78	6	.	.	1123	68,82	71,70
Putkiasennusala- Rörinstallation	1950	69,66	70,91	7	.	.	1957	69,61	70,86
I	1205	73,75	75,11	4	.	.	1209	73,74	75,10
II	745	63,15	64,21	3	.	.	748	63,06	64,12
Maalausala - Måleribranschen	1894	62,44	63,16	99	52,54	52,87	1993	61,93	62,64
I	994	65,07	65,64	59	53,85	54,26	1053	64,39	64,94
II	900	59,45	60,35	40	50,14	50,32	940	59,09	59,96
Rakennuspeltiala - Byggnadsplåtbranschen	282	57,26	58,09	5	.	.	287	57,17	57,98
I	126	58,09	59,02	1	.	.	127	58,02	58,94
II	156	56,60	57,33	4	.	.	160	56,50	57,22
Teollisuuseristysala- Industriisol.branschen	404	56,96	57,99	10	53,00	53,00	414	56,91	57,92
I	156	56,84	57,22	4	.	.	160	56,68	57,06
II	248	57,04	58,46	6	.	.	254	57,04	58,44
Tienpäälystysala Vägbeläggningsbranschen	618	57,01	59,52	13	43,77	44,07	631	56,76	59,22
I	306	57,23	60,13	3	.	.	309	57,11	59,99
II	312	56,76	58,83	10	43,31	43,36	322	56,38	58,40
Vedeneristysala Vattenisol.branschen	602	66,41	66,63	3	.	.	605	66,37	66,59
I	398	65,62	65,87	3	.	.	401	65,55	65,81
II	204	68,01	68,17	-	.	.	204	68,01	68,17
Maa- ja vesirakennusala Anläggningsbranschen	2353	55,83	58,16	23	42,95	43,81	2376	55,73	58,05
I	1053	56,35	58,60	6	.	.	1059	56,29	58,54
II	1300	55,42	57,82	17	42,84	43,76	1317	55,28	57,66

Taulukko 2D. Rakennusalan työntekijöiden tuntiansiot aika- ja urakatöissä ja %-osuudet työtunneista sukupuolen ja työalan mukaan paikkakuntaluokittain 4. neljänneksellä 1998¹⁾

Tabell 2D. Medeltimförtjänster för arbetstagare i tids- och ackordsarbete inom byggnadsbranschen och procentuella andelar av arbetstimmarna efter kön, bransch och dyrortsklass under 4:e kvartalet 1998¹⁾

Sukupuoli, sopimusala ja paikkakuntaluokka Kön, bransch och dyrortsklass	Keskimääräinen tuntiansio, mk (ilman erill. olosuhde- ja vuorolisiä, sunnuntaityökorotuksia sekä ylityökorotuksia) Medeltimförtjänst, mk (exkl. speciella miljö- och skiftarbetstillägg, söndags- och övertidsförhöjningar)			
	Palkkaustapa - Avlönings sätt		Aikatyön osuus Tidsarbetet andel	Urakkatyön osuus Ackordsarbetet andel
	Aikapalkka Tidlönn mk	Urakkapalkka Ackordslönn mk	†	†
Yhteensä - Sammanlagt	54,88	74,78	65	34
I	55,99	76,12		
II	53,73	72,53		
Talonrakennusala Husbyggande	54,92	74,23	72	27
I	55,93	73,96		
II	53,79	74,76		
Sähköasennusala- Elinstallation	60,37	78,50	42	58
I	60,99	81,54		
II	59,69	74,15		
Putkiasennusala- Rörinstallation	56,83	79,52	48	52
I	59,37	82,19		
II	53,91	73,63		
Maalausala - Måleribranschen	54,92	69,77	54	45
I	56,32	72,06		
II	53,55	66,44		
Rakennuspeltiala - Byggnadsplåtbranschen	55,95	55,22	39	57
I	55,83	55,03		
II	55,98	55,47		
Teollisuuseristysala- Industriisol.branschen	53,26	61,22	64	36
I	52,61	68,63		
II	53,87	59,63		
Tienpäälystysala Vägbeläggningsbranschen	53,01	60,67	60	17
I	53,55	61,23		
II	52,39	59,74		
Vedeneristysala Vattenisol.branschen	53,03	79,77	50	50
I	53,43	79,70		
II	52,00	79,89		
Maa- ja vesirakennusala - Anläggningsbranschen	51,44	74,68	85	9
I	52,17	68,76		
II	50,92	84,69		
Miehet - Män	55,10	75,00	64	34
I	56,21	76,35		
II	53,94	72,72		
Talonrakennusala Husbyggande	55,21	74,46	72	28
I	56,22	74,18		
II	54,07	75,01		
Sähköasennusala- Elinstallation	60,42	78,52	42	58
I	61,02	81,55		
II	59,75	74,19		
Putkiasennusala- Rörinstallation	56,88	79,52	48	52
I	59,37	82,20		
II	54,01	73,63		
Maalausala - Måleribranschen	55,27	70,37	54	45
I	56,75	72,95		
II	53,86	66,74		
Rakennuspeltiala - Byggnadsplåtbranschen	56,15	55,21	39	57
I	55,83	55,09		
II	56,24	55,37		
Teollisuuseristysala- Industriisol.branschen	53,32	61,35	65	35
I	52,72	69,31		
II	53,90	59,63		

Taulukko 2D. Rakennusalan työntekijöiden tuntiansiot aika- ja urakkatöissä ja %-osuudet työtunneista sukupuolen ja työalan mukaan paikkakuntaluokittain 4. neljänneksellä 1998 ¹⁾

Tabell 2D. Medeltimförtjänster för arbetstagare i tids- och ackordsarbete inom byggnadsbranschen och procentuella andelar av arbetstimmarna efter kön, bransch och dyrtidsklass under 4:e kvartalet 1998 ¹⁾

Sukupuoli, sopimusala ja paikkakuntaluokka Kön, bransch och dyrtidsklass	Keskimääräinen tuntiansio, mk(ilman erill. olosuhde- ja vuorolisiä, sunnuntaityökorotusosia sekä ylityökorotusosia) Medeltimförtjänst, mk(exkl. speciella miljö- och skiftarbetstillägg, söndags- och övertidsförhöjningar		Palkkaustapa - Avlönings sätt	
			Aikatyön osuus Tidsarbetet andel	Urakkatyön osuus Ackordsarbetet andel
	Aikapalkka Tidlön mk	Urakkapalkka Ackordslön mk	‡	‡
Tienpäälystysala Vägbeläggingsbranschen	53,29	60,88	59	17
I	53,70	61,23		
II	52,83	60,27		
Vedeneristysala Vattenisol.branschen	53,06	79,82	50	50
I	53,47	79,78		
II	52,00	79,89		
Maa- ja vesirakennusala - Anläggningsbranschen	51,52	74,90	85	9
I	52,22	68,75		
II	51,01	85,49		
Naiset - Kvinnor	45,78	58,44	76	23
I	47,08	58,69		
II	44,39	58,01		
Talonrakennusala Husbyggande	45,44	59,82	83	17
I	46,48	59,78		
II	44,24	59,91		
Sähköasennusala- Elinstallation	49,03	62,49	70	30
Maalausala - Måleribranschen	48,70	57,61	58	42
I	50,02	57,84		
II	46,82	56,98		
Teollisuuseristysala- Industriisol.branschen	44,81	56,40	34	66
Tienpäälystysala Vägbeläggingsbranschen	41,92	51,24	80	20
I	40,25	51,24		
Maa- ja vesirakennusala - Anläggningsbranschen	42,83	44,44	92	8
II	42,80	43,16		

1) Palkkiotyön ansiotietoja ja ‡-osuuksia ei julkaista tässä taulukossa.

1) Förtjänstuppgifter och ‡-andelar för premiearbete inte publiceras i denna tabell.

Taulukko 2E. Talonrakennusalan työntekijöiden lukumäärä ja kokonaistuntiansiot ja ansioiden muutokset vuodesta 1970 lähtien¹⁾

Tabell 2 E. Antalet arbetstagare och totaltimförtjänster inom husbyggnadsbranschen och förändring i förtjänsterna från och med år 1970¹⁾

Vuosi ja neljännes År och kvartal	Lukumäärät Antal			Kokonaistuntiansio, mk Totaltimförtjänst, mk			Muutos edellisestä tilastonejännneksestä / vuodesta % Förändring från föregående statistikkvartal / år %			
	Miehet Män	Naiset Kvinnor	Yhteensä Summa	Miehet Män	Naiset Kvinnor	Yhteensä Summa	Miehet Män	Naiset Kvinnor	Yhteensä Summa	
1970	26 368	2 217	28 585	6,61	4,30	6,43	+16,0	+12,6	+15,6	
1971	28 314	2 540	30 854	7,70	5,12	7,49	+16,5	+19,1	+16,5	
1972	30 521	2 829	33 350	8,86	6,00	8,62	+15,1	+17,2	+15,1	
1973	33 280	3 203	36 483	10,61	6,94	10,28	+19,8	+15,7	+19,3	
1974	38 926	3 904	42 830	13,37	8,57	12,93	+26,0	+23,5	+25,8	
1975	33 573	3 372	36 945	15,43	10,31	14,97	+15,4	+20,3	+15,8	
1976	27 073	2 652	29 725	16,61	11,74	16,18	+7,6	+13,9	+8,1	
1977	25 556	2 391	27 947	17,54	12,79	17,14	+5,6	+8,9	+5,9	
1978	21 975	1 894	23 869	18,61	13,78	18,23	+6,1	+7,7	+6,4	
1979	22 612	1 782	24 394	20,49	15,47	20,12	+10,1	+12,3	+10,4	
1980	25 755	1 912	27 667	22,56	16,84	22,18	+10,1	+8,9	+10,2	
1981	26 242	1 846	28 088	25,68	19,09	25,26	+13,8	+13,4	+13,9	
1982	27 052	1 958	29 010	28,31	20,77	27,83	+10,2	+8,8	+10,2	
1983	29 978	2 054	32 032	31,69	22,98	31,17	+11,9	+10,6	+12,0	
1984	44 373	2 912	47 285	35,28	25,57	34,74	+11,3	+11,3	+11,5	
1985	45 920	2 926	48 846	39,55	28,29	38,93	+12,1	+10,6	+12,1	
1986	42 328	2 576	44 894	41,60	29,14	40,94	+5,2	+3,0	+5,2	
1987	I	39 218	2 341	41 559	44,11	30,49	43,40	+1,1	+1,6	+1,0
	II	40 828	2 429	43 257	45,16	30,94	44,42	+2,4	+1,5	+2,4
	III	40 935	2 463	43 398	44,49	31,31	43,84	-1,5	+1,2	-1,3
	IV	38 431	2 205	40 636	46,53	31,87	45,82	+4,6	+1,8	+4,5
1988	I-IV	39 853	2 359	42 213	45,07	31,15	44,37	+8,3	+6,9	+8,4
	I	34 043	1 965	36 008	46,69	31,97	45,97	+0,3	+0,3	+0,3
	II	38 216	2 239	40 455	48,48	33,76	47,73	+3,8	+5,6	+3,8
	III	39 635	2 405	42 040	48,42	34,29	47,71	-0,1	+1,6	-0,0
1989	IV	38 411	2 128	40 539	50,15	34,89	49,41	+3,6	+1,7	+3,6
	I-IV	37 576	2 184	39 761	48,44	33,73	47,71	+7,5	+8,3	+7,5
	I	37 116	2 190	39 306	51,38	35,40	50,59	+2,5	+1,5	+2,4
	II	39 957	2 477	42 434	52,92	36,47	52,05	+3,0	+3,0	+2,9
1990	III	40 572	2 656	43 228	52,88	36,55	51,99	-0,1	+0,2	-0,1
	IV	39 171	2 404	41 575	55,33	37,84	54,40	+4,6	+3,5	+4,6
	I-IV	39 204	2 432	41 636	53,13	36,57	52,26	+9,7	+8,4	+9,5
	I	39 389	2 389	41 778	56,20	37,98	55,26	+1,6	+0,4	+1,6
1991	II	40 004	2 514	42 518	58,34	39,68	57,35	+3,8	+4,5	+3,8
	III	40 039	2 489	42 528	57,89	40,12	56,95	-0,8	+1,1	-0,7
	IV	36 760	2 177	38 937	60,52	41,67	59,55	+4,5	+3,9	+4,6
	I-IV	39 048	2 392	41 440	58,24	39,86	57,28	+9,6	+9,0	+9,6
1992	I	31 923	1 921	33 844	60,83	42,28	59,87	+0,5	+1,5	+0,5
	II	30 542	1 967	32 509	60,98	43,03	60,02	+0,2	+1,8	+0,3
	III	28 889	1 816	30 705	59,59	42,82	58,69	-2,3	-0,5	-2,2
	IV	25 147	1 482	26 629	59,78	43,17	58,92	+0,3	+0,8	+0,4
1993	I-IV	29 125	1 797	30 922	60,30	42,83	59,38	+3,5	+7,5	+3,7
	I	21 418	1 290	22 708	58,89	43,10	58,05	-1,5	-0,2	-1,5
	II	20 245	1 233	21 478	59,04	43,21	58,20	+0,3	+0,3	+0,3
	III	19 839	1 175	21 014	57,98	43,25	57,21	-1,8	+0,1	-1,7
1994	IV	17 017	979	17 996	57,80	43,19	57,06	-0,3	-0,1	-0,3
	I-IV	19 630	1 169	20 799	58,43	43,19	57,63	-3,1	+0,8	-2,9
	II	13 061	774	13 835	56,77	42,92	56,07	-1,8	-0,6	-1,7
	IV	10 235	566	10 801	56,37	43,31	55,79	-0,7	+0,9	-0,5
1995	II	7 849	388	8 237	56,08	42,16	55,54	-0,5	-2,7	-0,4
	IV	7 964	325	8 289	56,12	43,68	55,71	+0,1	+3,6	+0,3
1996	II	8 772	357	9 129	57,37	44,16	56,95	+2,2	+1,1	+2,2
	IV	8 712	322	9 034	58,47	45,95	58,09	+1,9	+4,1	+2,0
1997	II	8 662	312	8 934	58,59	44,43	58,19	+0,2	-3,3	+0,1
	IV	9 752	316	10 068	59,45	46,95	59,13	+1,5	+5,7	+1,6
1998	II	10 463	386	10 849	59,00	45,83	58,64	-0,8	-2,4	-0,8
	IV	11 189	356	11 545	59,67	47,37	59,36	+1,1	+3,4	+1,2
1999	II	12 074	420	12 494	61,11	46,82	60,72	+2,4	-1,2	+2,3
	IV	11 406	345	11 751	62,19	49,21	61,86	+1,8	+5,1	+1,9

¹⁾ Talonrakennustöihin kuuluvat kirvesmies, sementtimies, laattamies, muurari ja rappari, raudottaja, betonimies, asennus- ja korjausmies, torninosturin-, ajoneuvonosturinkuljettaja, kaivinkoneen- ja traktorinkuljettaja sekä elementi asentaja.

²⁾ Till husbyggnadsarbeten hör: timmerman, cementarbetare, plattläggare, murare och rappare, armarer, betongarbetare, montör-reparatör, tornkransförare, fordonskransförare, grävmaskins- och traktorförare samt elementmontör.

Taulukko 2F. Sähköasennusalan työntekijöiden lukumäärät ja kokonaistuntiansiot ja ansioiden muutokset vuodesta 1970 lähtien

Tabell 2 F. Antalet arbetstagare och totaltimförtjänster inom elinstallationsbranschen och förändring i förtjänsterna från och med år 1970

Vuosi ja neljännes År och kvartal	Lukumäärät Antal			Kokonaistuntiansio, mk Totaltimförtjänst, mk			Muutos edellisestä tilastonejänneksestä / vuodesta % Förändring från föregående statistikkvartal / år %			
	Miehet Män	Naiset Kvinnor	Yhteensä Summa	Miehet Män	Naiset Kvinnor	Yhteensä Summa	Miehet Män	Naiset Kvinnor	Yhteensä Summa	
1970	3 854	—	3 854	7,84	—	7,84	+9,0	—	+9,0	
1971	4 667	—	4 667	8,86	—	8,86	+13,0	—	+13,0	
1972	4 775	—	4 775	10,14	—	10,14	+14,4	—	+14,4	
1973	5 320	2	5 322	11,70	..	11,70	+15,4	—	+15,4	
1974	6 155	4	6 159	14,81	..	14,81	+26,6	..	+26,6	
1975	6 539	9	6 548	17,87	..	17,87	+20,7	..	+20,7	
1976	6 364	16	6 380	19,76	12,56	19,74	+10,6	..	+10,5	
1977	5 997	24	6 021	20,86	12,93	20,83	+5,6	+2,9	+5,5	
1978	5 197	22	5 219	21,79	13,90	21,76	+4,5	+7,5	+4,5	
1979	4 919	21	4 940	23,15	16,25	23,12	+6,2	+16,9	+6,3	
1980	4 984	25	5 008	25,38	18,21	25,35	+9,6	+12,1	+9,6	
1981	5 056	25	5 081	28,88	20,15	28,83	+13,8	+10,7	+13,7	
1982	5 279	48	5 327	31,81	21,92	31,88	+10,1	+8,8	+10,6	
1983	5 373	41	5 414	35,23	25,19	35,16	+10,8	+14,9	+10,3	
1984	5 392	47	5 438	38,61	27,11	38,52	+9,6	+7,6	+9,6	
1985	5 673	56	5 729	41,52	29,30	41,42	+7,5	+8,1	+7,5	
1986	5 506	52	5 557	45,55	31,47	45,39	+9,7	+7,4	+9,6	
1987	I	5 619	38	5 657	48,14	32,91	48,05	-0,7	-6,6	-0,7
	II	6 385	55	6 440	50,23	35,34	50,12	+4,3	+7,4	+4,3
	III	6 445	63	6 508	48,77	35,89	48,68	-2,9	+1,6	-2,9
	IV	6 194	54	6 248	51,58	37,09	51,47	+5,8	+3,3	+5,7
	I-IV	6 161	53	6 213	49,68	35,31	49,58	+9,1	+12,2	+9,2
1988	I	6 167	53	6 220	54,22	34,26	54,09	+5,1	-7,6	+5,1
	II	6 314	51	6 365	53,47	37,35	53,36	-1,4	+9,0	-1,4
	III	6 297	49	6 346	54,91	37,16	54,80	+2,7	-0,5	+2,7
	IV	6 184	44	6 228	55,47	40,46	55,38	+1,0	+8,9	+1,1
	I-IV	6 241	49	6 290	54,52	37,31	54,41	+9,7	+5,7	+9,7
1989	I	5 963	45	6 008	60,95	42,80	60,83	+9,9	+5,8	+9,8
	II	6 407	75	6 482	59,32	46,84	59,20	-2,7	+9,4	-2,8
	III	6 466	51	6 517	59,83	42,07	59,71	+0,9	-11,3	+0,9
	IV	6 209	50	6 259	59,06	43,11	58,95	-1,3	+2,5	-1,3
	I-IV	6 261	55	6 317	59,79	43,71	59,67	+9,7	+17,2	+9,7
1990	I	5 549	47	5 596	64,92	43,16	64,78	+9,9	+0,1	+9,9
	II	5 495	47	5 542	61,69	45,09	61,58	-4,9	+4,5	-5,0
	III	5 825	43	5 868	62,99	42,97	62,86	+2,1	-4,7	+2,1
	IV	5 536	37	5 573	65,16	47,43	65,06	+3,4	+10,4	+3,5
	I-IV	5 601	44	5 645	63,69	44,66	63,57	+6,5	+2,2	+6,5
1991	I	5 254	37	5 291	68,81	48,60	68,69	+5,6	+2,5	+5,6
	II	5 003	36	5 039	63,48	46,88	63,38	-7,7	-3,5	-7,7
	III	5 057	38	5 095	63,61	45,41	63,50	+0,2	-3,1	+0,2
	IV	4 628	32	4 660	66,61	46,22	66,48	+4,7	+1,8	+4,7
	I-IV	4 986	36	5 021	65,63	46,78	65,51	+3,0	+4,7	+3,1
1992	I	4 371	30	4 401	66,57	47,00	66,46	-0,1	+1,7	-0,0
	II	4 240	29	4 269	64,57	46,47	64,46	-3,0	-1,1	-3,0
	III	3 746	30	3 776	62,90	44,21	62,76	-2,6	-4,9	-2,6
	IV	3 526	26	3 552	63,13	45,38	63,02	+0,4	+2,6	+0,4
	I-IV	3 971	29	4 000	64,29	45,77	64,18	-2,0	-2,2	-2,0
1993	II	2 947	17	2 964	62,49	44,69	62,41	-1,0	-1,5	-1,0
	IV	2 434	13	2 447	62,28	43,95	62,23	-0,3	-1,7	-0,3
1994	II	1 992	5	1 997	60,97	..	60,94	-2,1	..	-2,1
	IV	2 569	10	2 579	62,87	41,83	62,82	+3,3	..	+3,1
1995	II	2 616	11	2 627	64,87	49,28	64,80	+3,2	+17,8	+3,2
	IV	2 674	11	2 685	65,43	48,53	65,38	+0,9	-1,5	+0,9
1996	II	3 015	12	3 027	68,76	57,37	68,73	+5,1	+18,2	+5,1
	IV	2 867	12	2 879	68,35	55,31	68,31	-0,6	-3,6	-0,6
1997	II	2 321	7	2 328	70,35	..	70,33	+2,9	..	+3,0
	IV	2 043	11	2 054	72,39	51,70	72,31	+2,9	..	+2,8
1998	II	2 507	9	2 516	73,33	..	73,27	+1,3	..	+1,3
	IV	2 482	10	2 492	74,81	55,35	74,76	+2,0	..	+2,0

Taulukko 2G. Putkiasennusalan työntekijöiden lukumäärät ja kokonaistuntiansiot ja ansioiden muutokset vuodesta 1970 lähtien

Tabell 2G. Antalet arbetstagare och totaltimförtjänster inom rörinstallationsbranschen och förändring i förtjänsterna från och med år 1970

Vuosi ja neljännes År och kvartal	Lukumäärät Antal			Kokonaistuntiansio, mk Totaltimförtjänst, mk			Muutos edellisestä tilastonejänneksestä / vuodesta % Förändring från föregående statistikkvartal / år %			
	Miehet Män	Naiset Kvinnor	Yhteensä Summa	Miehet Män	Naiset Kvinnor	Yhteensä Summa	Miehet Män	Naiset Kvinnor	Yhteensä Summa	
1970	4 579	—	4 579	7,56	—	7,56	+12,7	—	+12,7	
1971	4 771	—	4 771	8,71	—	8,71	+15,2	—	+15,2	
1972	4 968	—	4 968	10,01	—	10,01	+14,9	—	+14,9	
1973	5 520	—	5 520	11,36	—	11,36	+13,5	—	+13,5	
1974	5 636	6	5 642	14,00	..	13,99	+23,2	..	+23,2	
1975	5 187	4	5 191	16,71	..	16,71	+19,4	..	+19,4	
1976	4 656	11	4 667	17,47	12,05	17,47	+4,5	+38,3	+4,5	
1977	4 512	14	4 526	18,65	12,30	18,63	+6,8	+2,1	+6,6	
1978	4 186	13	4 199	19,58	12,40	19,57	+5,0	+0,8	+5,0	
1979	4 086	18	4 104	21,15	13,90	21,13	+8,0	+12,1	+8,0	
1980	4 621	24	4 645	23,88	16,33	23,85	+12,9	+17,5	+12,9	
1981	4 566	28	4 593	26,47	17,88	26,43	+10,8	+9,5	+10,8	
1982	4 373	33	4 406	28,34	19,99	28,29	+7,1	+11,8	+7,0	
1983	4 318	27	4 345	31,58	21,31	31,52	+11,4	+6,6	+11,4	
1984	4 278	35	4 313	34,54	24,49	34,47	+9,4	+14,9	+9,4	
1985	4 322	32	4 353	38,01	25,45	37,93	+10,0	+3,9	+10,0	
1986	3 789	21	3 809	39,95	29,00	39,90	+5,1	+13,9	+5,2	
1987	I	3 672	21	3 693	44,02	28,50	43,95	+4,3	-1,6	+4,3
	II	3 463	23	3 486	42,39	30,46	42,32	-3,7	+6,9	-3,7
	III	3 465	18	3 483	42,73	30,55	42,67	+0,8	+0,3	+0,8
	IV	3 594	26	3 620	44,15	31,11	44,06	+3,3	+1,8	+3,3
	I-IV	3 549	22	3 571	43,32	30,16	43,25	+8,4	+4,0	+8,4
1988	I	3 420	22	3 442	48,09	32,43	48,01	+8,9	+4,2	+9,0
	II	3 437	24	3 461	46,64	32,02	46,55	-3,0	-1,3	-3,0
	III	3 544	22	3 566	49,21	34,39	49,12	+5,5	+7,4	+5,5
	IV	3 549	25	3 574	49,09	34,57	49,01	-0,2	+0,5	-0,2
	I-IV	3 488	23	3 511	48,26	33,35	48,17	+11,4	+10,6	+11,4
1989	I	3 288	25	3 313	52,96	33,61	52,84	+7,9	-2,9	+7,8
	II	3 236	24	3 260	52,44	39,82	52,37	-1,0	+18,5	-0,9
	III	3 193	20	3 213	52,55	47,86	52,52	+0,2	+20,2	+0,3
	IV	3 052	20	3 072	55,14	49,95	55,11	+4,9	+4,4	+4,9
	I-IV	3 192	22	3 215	53,27	42,81	53,21	+10,4	+28,4	+10,5
1990	I	3 166	23	3 189	59,52	48,32	59,46	+7,9	-3,3	+7,9
	II	3 349	33	3 382	59,67	46,30	59,55	+0,3	-4,2	+0,2
	III	3 341	28	3 369	61,79	50,73	61,70	+3,6	+9,6	+3,6
	IV	3 200	25	3 225	63,37	50,42	63,30	+2,6	-0,6	+2,6
	I-IV	3 264	27	3 291	61,09	48,94	61,00	+14,7	+14,3	+14,6
1991	I	2 938	19	2 957	66,19	50,82	66,09	+4,5	+0,8	+4,4
	II	2 847	21	2 868	62,68	48,73	62,58	-5,3	-4,1	-5,3
	III	2 797	22	2 819	63,44	49,76	63,35	+1,2	+2,1	+1,2
	IV	2 617	17	2 634	63,97	49,03	63,87	+0,8	-1,5	+0,8
	I-IV	2 800	20	2 820	64,07	49,59	63,97	+4,9	+1,3	+4,9
1992	I	2 412	17	2 429	66,68	48,06	66,56	+4,2	-2,0	+4,2
	II	2 227	16	2 243	62,46	48,87	62,38	-6,3	+1,7	-6,3
	III	1 992	11	2 003	61,56	50,09	61,50	-1,4	+2,5	-1,4
	IV	1 937	12	1 949	62,64	49,84	62,58	+1,8	-0,5	+1,8
	I-IV	2 142	14	2 156	63,34	49,22	63,26	-1,1	-0,7	-1,1
1993	II	1 792	6	1 798	60,34	.	60,32	-3,7	.	-3,6
	IV	1 536	4	1 540	62,14	.	62,13	+3,0	.	+3,0
1994	II	1 272	3	1 275	59,53	.	59,52	-4,2	.	-4,2
	IV	1 383	2	1 385	61,71	.	61,70	+3,7	.	+3,7
1995	II	1 146	2	1 148	60,16	.	60,15	-2,5	.	-2,5
	IV	1 296	2	1 298	62,86	.	62,85	+4,5	.	+4,5
1996	II	1 368	3	1 371	63,18	.	63,16	+0,5	.	+0,5
	IV	1 430	3	1 433	66,49	.	66,44	+5,2	.	+5,2
1997	II	1 571	4	1 575	65,33	.	65,32	-1,7	.	-1,7
	IV	1 696	5	1 701	67,29	.	67,25	+3,0	.	+3,0
1998	II	1 942	9	1 951	69,01	.	68,94	+2,6	.	+2,5
	IV	1 950	7	1 957	70,91	.	70,86	+2,8	.	+2,9

Taulukko 2H. Maalausalan työntekijöiden lukumäärät ja kokonaistuntiansiot ja ansioiden muutokset vuodesta 1970 lähtien
Tabell 2H. Antalet arbetstagare och totaltimförtjänster inom måleribranschen och förändring i förtjänsterna från och med år 1970

Vuosi ja neljännes År och kvartal	Lukumäärät Antal			Kokonaistuntiansio, mk Totaltimförtjänst, mk			Muutos edellisestä neljänneksestä / vuodesta % Förändring från föregående kvartal / år %			
	Miehet Män	Naiset Kvinnor	Yhteensä Summa	Miehet Män	Naiset Kvinnor	Yhteensä Summa	Miehet Män	Naiset Kvinnor	Yhteensä Summa	
1970	856	52	908	7,52	4,69	7,33	+9,0	+10,1	+10,6	
1971	1 153	45	1 198	8,85	5,54	8,73	+17,7	+18,1	+19,1	
1972	1 211	78	1 289	10,08	6,57	9,87	+13,9	+18,6	+13,1	
1973	1 086	67	1 153	11,68	7,48	11,44	+15,9	+13,9	+15,9	
1974	1 326	85	1 411	14,34	9,10	14,02	+22,8	+21,7	+22,6	
1975	1 050	69	1 119	16,77	10,77	16,41	+16,9	+18,4	+17,0	
1976	891	51	942	18,25	12,31	17,94	+8,8	+14,3	+9,3	
1977	942	61	1 003	19,65	13,29	19,26	+7,7	+8,0	+7,4	
1978	1 017	68	1 085	20,09	14,23	19,72	+2,2	+7,1	+2,4	
1979	904	48	952	21,93	16,10	21,63	+9,2	+13,1	+9,7	
1980	1 065	53	1 118	24,30	17,51	23,98	+10,8	+8,8	+10,9	
1981	1 118	50	1 168	27,70	20,12	27,39	+14,0	+14,9	+14,2	
1982	1 393	69	1 462	30,19	21,44	29,77	+9,0	+6,6	+8,7	
1983	1 761	73	1 833	32,32	24,51	32,01	+7,1	+14,3	+7,5	
1984	2 230	112	2 342	36,58	27,42	36,17	+13,2	+11,9	+13,0	
1985	2 519	129	2 648	39,59	29,43	39,13	+8,2	+7,3	+8,2	
1986	2 799	165	2 964	42,55	31,96	41,97	+7,5	+8,6	+7,3	
1987	I	2 367	149	2 516	44,27	34,64	43,70	+2,5	+3,8	+2,5
	II	2 943	195	3 138	45,88	35,90	45,32	+3,6	+3,6	+3,7
	III	3 088	215	3 303	47,12	35,98	46,47	+2,7	+0,2	+2,5
	IV	2 661	165	2 826	47,21	35,95	46,59	+0,2	-0,1	+0,3
	I-IV	2 765	181	2 946	46,12	35,62	45,52	+8,4	+11,5	+8,5
1988	I	2 375	137	2 512	46,42	36,02	45,85	-1,7	+0,2	-1,6
	II	2 986	170	3 156	49,59	38,48	49,04	+6,8	+6,8	+7,0
	III	3 042	197	3 239	52,48	38,92	51,73	+5,8	+1,1	+5,5
	IV	2 830	156	2 986	51,28	39,67	50,69	-2,3	+1,9	-2,0
	I-IV	2 808	165	2 973	49,94	38,27	49,33	+8,3	+7,4	+8,4
1989	I	2 677	172	2 849	52,61	41,01	51,93	+2,6	+3,4	+2,4
	II	3 346	222	3 568	56,60	41,77	55,77	+7,6	+1,9	+7,4
	III	3 305	226	3 531	57,68	41,75	56,75	+1,9	-0,0	+1,8
	IV	3 008	214	3 222	57,01	43,81	56,14	-1,2	+4,9	-1,1
	I-IV	3 084	209	3 293	55,98	42,09	55,15	+12,1	+10,1	+11,8
1990	I	2 759	201	2 960	56,89	43,80	56,00	-0,2	-0,0	-0,2
	II	3 046	262	3 308	61,23	45,65	60,13	+7,6	+4,2	+7,4
	III	3 287	268	3 555	62,81	45,77	61,64	+2,6	+0,3	+2,5
	IV	2 797	236	3 033	61,62	47,87	60,57	-1,9	+4,6	-1,7
	I-IV	2 972	242	3 214	60,64	45,77	59,59	+8,3	+8,7	+8,1
1991	I	2 327	195	2 522	62,05	48,29	61,07	+0,7	+0,9	+0,8
	II	2 679	209	2 888	63,26	48,41	62,34	+2,0	+0,2	+2,1
	III	2 676	196	2 872	63,62	48,03	62,65	+0,6	-0,8	+0,5
	IV	1 976	133	2 109	63,08	48,09	62,13	-0,8	+0,1	-0,8
	I-IV	2 415	183	2 598	63,00	48,21	62,05	+3,9	+5,3	+4,1
1992	I	1 631	113	1 744	61,08	49,39	60,37	-3,2	+2,7	-2,8
	II	2 176	144	2 320	61,63	49,15	60,95	+0,9	-0,5	+1,0
	III	2 282	145	2 427	61,30	48,20	60,54	-0,5	-1,9	-0,7
	IV	1 561	104	1 665	60,85	50,31	60,15	-0,7	+4,4	-0,6
	I-IV	1 913	127	2 039	61,22	49,26	60,50	-2,8	+2,2	-2,5
1993	II	1 612	95	1 707	59,06	48,34	58,53	-2,9	-3,9	-2,7
	IV	1 134	70	1 204	58,10	48,57	57,53	-1,6	+0,5	-1,7
1994	II	1 427	84	1 511	56,52	48,13	56,10	-2,7	-0,9	-2,5
	IV	1 234	62	1 296	57,64	48,26	57,21	+2,0	+0,3	+2,0
1995	II	1 390	77	1 467	57,75	48,12	57,29	+0,2	-0,3	+0,1
	IV	1 297	82	1 379	58,03	51,13	57,66	+0,5	+6,3	+0,6
1996	II	1 544	98	1 642	59,12	51,07	58,72	+1,9	-0,1	+1,8
	IV	1 409	72	1 481	60,21	51,98	59,82	+1,8	+1,8	+1,9
1997	II	1 790	101	1 891	59,70	50,91	59,28	-0,8	-2,1	-0,9
	IV	1 580	75	1 655	60,85	51,03	60,43	+1,9	+0,2	+1,9
1998	II	2 168	106	2 274	63,77	54,85	63,39	+4,8	+7,5	+4,9
	IV	1 894	99	1 993	63,16	52,87	62,64	-1,0	-3,6	-1,2

Taulukko 2I. Tienpäälystysalan työntekijöiden lukumäärät ja kokonaistuntiansiot ja ansioiden muutokset vuodesta 1992 lähtien

Tabell 2I. Antalet arbetstagare och totaltimförtjänster inom vägbeläggningsbranschen och förändring i förtjänsterna från och med år 1992

Vuosi ja neljännes År och kvartal	Lukumäärät Antal			Kokonaistuntiansio, mk Totaltimförtjänst, mk			Muutos edellisestä tilastonejänneksestä / vuodesta % Förändring från föregående statistikkvartal / år %		
	Miehet Män	Naiset Kvinnor	Yhteensä Summa	Miehet Män	Naiset Kvinnor	Yhteensä Summa	Miehet Män	Naiset Kvinnor	Yhteensä Summa
1992 I	205	8	213	47,45	.	47,05	-	-	-
1992 II	1 287	66	1 353	56,23	34,85	55,31	+18,5	-	+17,6
1992 III	1 986	140	2 126	57,89	34,73	56,77	+3,0	-0,3	+2,6
1992 IV	626	22	648	51,13	35,87	50,64	-11,7	+3,3	-10,8
1992 I-IV	1 026	59	1 085	53,18	35,12	52,44	-	-	-
1993 II	1 041	68	1 109	56,86	34,16	55,99	+11,2	-4,8	+10,6
1993 IV	529	15	544	52,88	34,70	52,48	-7,0	+1,6	-6,3
1994 II	972	54	1 026	58,07	35,84	57,35	+9,8	+2,2	+9,3
1994 IV	643	13	656	56,40	36,43	56,12	-2,9	+2,7	-2,1
1995 II	841	30	871	59,37	37,82	58,92	+5,3	+3,8	+5,0
1995 IV	695	8	703	56,93	.	56,81	-4,1	.	-3,6
1996 II	1 024	52	1 076	62,19	36,50	61,47	+9,2	.	+8,2
1996 IV	506	7	513	62,25	.	62,02	+0,1	.	+0,9
1997 II	845	24	869	61,82	37,50	61,38	-0,7	.	-1,0
1997 IV	799	14	813	62,12	44,09	61,92	+0,5	+17,6	+0,9
1998 II	917	33	950	63,97	39,97	63,42	+3,0	-9,3	+2,4
1998 IV	618	13	631	59,52	44,07	59,22	-7,0	+10,3	-6,1

Taulukko 2J. Vedeneristysalan työntekijöiden lukumäärät ja kokonaistuntiansiot ja ansioiden muutokset vuodesta 1992 lähtien

Tabell 2J. Antalet arbetstagare och totaltimförtjänster inom vattenisoleringsbranschen och förändring i förtjänsterna från och med år 1992

Vuosi ja neljännes År och kvartal	Lukumäärät Antal			Kokonaistuntiansio, mk Totaltimförtjänst, mk			Muutos edellisestä tilastonejänneksestä / vuodesta % Förändring från föregående statistikkvartal / år %		
	Miehet Män	Naiset Kvinnor	Yhteensä Summa	Miehet Män	Naiset Kvinnor	Yhteensä Summa	Miehet Män	Naiset Kvinnor	Yhteensä Summa
1992 I	370	1	371	60,00	.	59,97	-	.	-
1992 II	650	-	650	63,34	-	63,34	+5,6	-	+5,6
1992 III	730	1	731	61,24	.	61,21	-3,3	.	-3,4
1992 IV	468	2	470	55,52	.	55,49	-9,3	.	-9,3
1992 I-IV	555	1	556	60,03	.	60,00	-	.	-
1993 II	495	1	496	61,13	.	61,11	+10,1	.	+10,1
1993 IV	357	1	358	65,03	.	65,08	+6,4	.	+6,5
1994 II	474	2	476	65,24	.	65,20	+0,3	.	+0,2
1994 IV	363	2	365	61,52	.	61,47	-5,7	.	-5,7
1995 II	448	1	449	63,67	.	63,66	+3,5	.	+3,6
1995 IV	423	1	424	60,46	.	60,45	-5,0	.	-5,0
1996 II	485	3	488	64,28	.	64,25	+6,3	.	+6,3
1996 IV	427	2	429	61,43	.	61,41	-4,4	.	-4,4
1997 II	578	2	580	68,80	.	68,82	+12,0	.	+12,1
1997 IV	551	2	553	66,13	.	66,12	-3,9	.	-3,9
1998 II	662	5	667	68,59	.	68,50	+3,7	.	+3,6
1998 IV	602	3	605	66,63	.	66,59	-2,9	.	-2,9

Taulukko 2K. Asfalttialan työntekijöiden lukumäärät ja kokonaistuntiansiot ja ansioiden muutokset vuodesta 1970 lähtien¹⁾
Tabell 2K. Antalet arbetstagare och totaltimförtjänster inom asfalteringsbranschen och förändring i förtjänsterna från och med år 1970¹⁾

Vuosi ja neljännes År och kvartal	Lukumäärät Antal			Kokonaistuntiansio, mk Totaltimförtjänst, mk			Muutos edellisestä tilastonejännneksestä / vuodesta % Förändring från föregående statistikkvartal / år %			
	Miehet Män	Naiset Kvinnor	Yhteensä Summa	Miehet Män	Naiset Kvinnor	Yhteensä Summa	Miehet Män	Naiset Kvinnor	Yhteensä Summa	
1970	1 129	22	1 150	7,50	4,18	7,44	+7,1	+11,2	+7,1	
1971	874	15	889	8,35	4,82	8,29	+11,3	+15,3	+11,4	
1972	1 128	47	1 140	10,20	5,09	10,22	+22,2	+5,6	+23,3	
1973	1 330	9	1 339	11,72	..	11,68	+14,9	+21,0	+14,3	
1974	1 486	19	1 505	13,71	8,50	13,66	+17,0	+38,0	+17,0	
1975	1 361	21	1 382	15,74	9,74	15,68	+14,8	+14,6	+14,8	
1976	1 181	27	1 208	17,01	10,88	16,92	+8,1	+11,7	+7,9	
1977	1 057	21	1 077	18,45	10,87	18,37	+8,5	-0,1	+8,6	
1978	1 221	33	1 254	19,86	13,48	19,75	+7,6	+24,0	+7,5	
1979	1 234	30	1 264	21,01	13,11	20,89	+5,8	-2,8	+5,8	
1980	1 184	30	1 214	22,86	14,57	22,75	+8,8	+11,1	+8,9	
1981	1 367	29	1 396	25,48	15,91	25,37	+11,5	+9,2	+11,5	
1982	1 328	29	1 357	27,62	17,69	27,49	+8,4	+11,2	+8,4	
1983	1 453	27	1 480	30,73	20,65	30,61	+11,3	+16,7	+11,3	
1984	1 670	42	1 712	33,72	21,73	33,57	+9,7	+5,2	+9,7	
1986	1 652	39	1 690	35,79	24,05	35,64	+6,1	+10,7	+6,2	
1986	I	818	11	829	35,85	24,92	35,75	-1,9	+0,6	-1,9
	II	1 772	37	1 809	38,05	24,96	37,88	+6,1	+0,2	+6,0
	III	2 257	94	2 351	40,18	24,72	39,77	+5,6	-1,0	+5,0
	IV	1 817	31	1 848	38,25	24,82	38,13	-4,8	+0,4	-4,1
	I-IV	1 666	43	1 709	38,08	24,86	37,88	+6,4	+3,4	+6,3
1987	I	772	9	781	37,97	..	37,86	-0,7	+3,3	-0,7
	II	1 678	33	1 711	40,07	26,92	39,90	+5,5	+5,0	+5,4
	III	2 587	131	2 718	42,95	26,03	42,43	+7,2	-3,3	+6,3
	IV	1 936	38	1 974	41,56	27,27	41,35	-3,2	+4,8	-2,5
	I-IV	1 743	53	1 796	40,64	26,47	40,39	+6,7	+6,5	+6,6
1988	I	812	11	823	40,57	26,68	40,45	-2,4	-2,2	-2,2
	II	2 206	66	2 272	45,76	28,46	45,35	+12,8	+6,7	+12,1
	III	2 769	108	2 877	48,11	30,43	47,61	+5,1	+6,9	+5,0
	IV	1 700	27	1 727	46,90	29,61	46,69	-2,5	-2,7	-1,9
	I-IV	1 872	53	1 925	45,34	28,80	45,03	+11,6	+8,8	+11,5
1989	I	918	13	931	46,55	27,84	46,30	-0,8	-6,4	-0,8
	II	1 468	62	1 530	50,42	31,43	49,73	+8,3	+12,9	+7,4
	III	2 889	116	3 005	51,99	31,93	51,42	+3,1	+1,6	+3,4
	IV	1 679	34	1 713	52,11	30,61	51,80	+0,2	-4,3	+0,7
	I-IV	1 739	56	1 795	50,27	30,45	49,81	+10,9	+5,7	+10,6
1990	I	904	13	917	51,70	30,95	51,47	-0,8	+1,1	-0,6
	II	2 690	123	2 813	54,65	33,02	53,95	+5,7	+6,7	+4,8
	III	3 200	156	3 356	57,78	40,25	57,02	+5,7	+21,9	+5,7
	IV	1 883	42	1 925	57,19	36,87	56,86	-1,0	-8,4	-0,3
	I-IV	2 169	84	2 253	55,33	35,27	54,83	+10,1	+15,8	+10,1
1991	I	784	19	803	55,02	35,24	54,70	-3,8	-4,4	-3,8
	II	2 402	96	2 498	56,65	35,15	56,07	+3,0	-0,3	+2,5
	III	2 667	129	2 796	58,94	35,79	58,10	+4,0	+1,8	+3,6
	IV	1 404	27	1 431	55,56	38,28	55,30	-5,7	+7,0	-4,8
	I-IV	1 814	68	1 882	56,54	36,12	56,04	+2,2	+2,4	+2,2
1992	I	575	9	584	54,96	..	54,68	-1,1	..	-1,1
	II	1 937	66	2 003	58,37	34,85	57,65	+6,2	..	+5,4
	III	2 716	141	2 857	58,67	37,74	57,77	+0,5	-0,3	+0,2
	IV	1 094	24	1 118	53,14	35,64	52,82	-9,4	+2,6	-8,6
	I-IV	1 581	60	1 641	56,29	35,19	55,73	-0,4	-2,6	-0,6
1993	II	1 536	69	1 605	58,09	34,34	57,42	+9,3	-3,6	+8,7
	IV	886	16	902	57,73	36,39	57,44	-0,6	+6,0	+0,0
1994	II	1 446	56	1 502	60,41	35,41	59,85	+4,6	-2,7	+4,2
	IV	1 006	15	1 021	58,23	36,78	58,01	-3,6	+3,9	-3,1
1995	II	1 289	31	1 320	60,83	37,82	60,50	+4,5	+2,8	+4,3
	IV	1 118	9	1 127	58,27	..	58,19	-4,2	..	-3,8
1996	II	1 509	55	1 564	62,81	37,14	62,27	+7,8	..	+7,0
	IV	933	9	942	61,81	..	61,69	-1,6	..	-0,9
1997	II	1 423	26	1 449	64,69	38,52	64,41	+4,7	..	+4,4
	IV	1 350	16	1 336	63,88	43,96	63,75	-1,3	+14,1	-1,0
1998	II	1 579	38	1 617	65,90	39,90	65,52	+3,2	-9,2	+2,8
	IV	1 220	16	1 236	63,86	45,17	63,69	-3,1	+13,2	-2,8

¹⁾ Vanhan luokituksen mukaan - Enligt den gamla indelningen

Taulukko 2L. Maa- ja vesirakennusalan työntekijöiden lukumäärät ja kokonaistuntiansiot ja ansioiden muutokset vuodesta 1984 lähtien
Tabell 2L. Antalet arbetstagare och totaltimförtjänster inom anläggningsbranschen och förändring i förtjänsterna från och med år 1984

Vuosi ja neljännes År och kvartal	Lukumäärät Antal			Kokonaistuntiansio, mk Totaltimförtjänst, mk			Muutos edellisestä tilastoneijänneksestä / vuodesta % Förändring från föregående statistikkvartal / år %		
	Miehet Män	Naiset Kvinnor	Yhteensä Summa	Miehet Män	Naiset Kvinnor	Yhteensä Summa	Miehet Män	Naiset Kvinnor	Yhteensä Summa
1984	2 100	51	2 151	32,48	23,11	32,37	-	-	-
1985 I	2 441	58	2 499	33,81	23,44	33,68	+1,0	-1,2	+0,9
1985 II	2 922	71	2 993	35,12	24,39	35,01	+3,9	+4,1	+3,9
1985 III	3 675	82	3 757	35,83	25,91	35,71	+2,0	+6,2	+2,0
1985 IV	3 215	68	3 283	35,63	25,03	35,52	-0,6	-3,4	-0,5
1985 I-IV	3 063	70	3 133	35,10	24,69	34,98	+8,1	+6,8	+8,1
1986 I	2 807	51	2 858	36,33	25,27	36,22	+2,0	+1,0	+2,0
1986 II	3 515	72	3 587	37,39	26,71	37,28	+2,9	+5,7	+2,9
1986 III	3 229	77	3 306	37,12	27,02	37,00	-0,7	+1,2	-0,8
1986 IV	2 872	56	2 928	36,74	26,90	36,65	-1,0	-0,4	-0,9
1986 I-IV	3 106	64	3 170	36,90	26,48	36,79	+5,1	+7,2	+5,2
1987 I	2 763	62	2 825	38,03	27,21	37,91	+3,5	+1,2	+3,4
1987 II	3 326	68	3 394	39,96	28,43	39,84	+5,1	+4,5	+5,1
1987 III	3 775	66	3 841	40,44	29,05	40,32	+1,2	+2,2	+1,2
1987 IV	3 436	50	3 486	40,89	31,13	40,82	+1,1	+7,2	+1,2
1987 I-IV	3 325	62	3 387	39,83	28,96	39,72	+7,9	+9,4	+8,0
1988 I	3 450	49	3 499	41,14	29,33	41,04	+0,6	-5,8	+0,5
1988 II	3 190	68	3 258	42,28	29,43	42,14	+2,8	+0,3	+2,7
1988 III	3 329	56	3 385	42,73	29,77	42,59	+1,1	+1,2	+1,1
1988 IV	3 666	51	3 717	44,79	31,62	44,67	+4,8	+6,2	+4,9
1988 I-IV	3 409	56	3 465	42,74	30,04	42,61	+7,3	+3,7	+7,3
1989 I	2 755	40	2 795	44,90	32,19	44,80	+0,2	+1,8	+0,3
1989 II	3 738	66	3 804	46,58	36,37	46,47	+3,7	+13,0	+3,7
1989 III	3 770	74	3 844	47,29	36,05	47,13	+1,5	-0,9	+1,4
1989 IV	3 369	52	3 421	48,51	36,88	48,40	+2,6	+2,3	+2,7
1989 I-IV	3 408	58	3 466	46,82	35,37	46,70	+9,5	+17,7	+9,6
1990 I	3 072	61	3 133	48,80	34,24	48,66	+0,6	-7,2	+0,5
1990 II	3 596	64	3 660	49,85	35,08	49,71	+2,2	+2,5	+2,2
1990 III	4 014	89	4 103	49,90	34,79	49,72	+0,1	-0,8	+0,0
1990 IV	3 643	79	3 722	51,86	38,56	51,70	+3,9	+10,8	+4,0
1990 I-IV	3 581	73	3 655	50,10	35,67	49,95	+7,0	+0,8	+7,0
1991 I	3 211	55	3 266	51,52	36,86	51,38	-0,7	-4,4	-0,6
1991 II	3 097	56	3 153	50,96	38,58	50,83	-1,1	+4,7	-1,1
1991 III	2 291	50	2 341	52,13	37,68	51,96	+2,3	-2,3	+2,2
1991 IV	3 075	45	3 120	51,40	38,12	51,27	-1,4	+1,2	-1,3
1991 I-IV	2 919	52	2 970	51,50	37,81	51,36	+2,8	+6,0	+2,8
1992 I	2 617	60	2 677	51,88	37,66	51,66	+0,9	-1,2	+0,8
1992 II	2 714	57	2 771	51,98	38,71	51,82	+0,2	2,8	+0,3
1992 III	3 019	63	3 082	50,94	37,83	50,79	-2,0	-2,3	-2,0
1992 IV	2 547	44	2 591	50,95	36,84	50,77	+0,0	-2,6	-0,0
1992 I-IV	2 724	56	2 780	51,44	37,76	51,26	-0,1	-0,1	-0,2
1993 II	2 155	35	2 190	52,61	37,17	52,43	+3,3	+0,9	+3,3
1993 IV	1 981	26	2 007	53,42	39,23	53,27	+1,5	+5,5	+1,6
1994 II	1 963	43	2 006	53,87	37,90	53,67	+0,8	-3,4	+0,8
1994 IV	2 023	28	2 051	53,56	38,55	53,41	-0,6	+1,7	-0,5
1995 II	2 058	32	2 090	53,31	36,91	53,10	-0,5	-4,3	-0,6
1995 IV	1 823	27	1 850	53,97	38,75	53,82	+1,2	+5,0	+1,4
1996 II	1 954	45	1 999	54,86	41,17	54,67	+1,6	+6,2	+1,6
1996 IV	2 037	26	2 063	55,34	43,35	55,23	+0,9	+5,3	+1,0
1997 II	2 063	34	2 097	55,95	41,68	55,79	+1,1	-3,9	+1,0
1997 IV	2 265	26	2 291	55,33	42,20	55,23	-1,1	+1,2	-1,0
1998 II	2 232	32	2 264	57,72	44,74	57,58	+4,3	+6,0	+4,3
1998 IV	2 353	23	2 376	58,16	43,81	58,05	+0,8	-2,1	+0,8

Taulukko 2M. Lasitus- ja hiomoalan työntekijöiden lukumäärät ja kokonaistuntiansiot ja ansioiden muutokset vuodesta 1982 lähtien

Tabell 2M. Antalet arbetstagare och totaltimförtjänst inom glasning och slipning och förändring i förtjänsterna från och med år 1982

Vuosi ja neljännes År och kvartal	Lukumäärät Antal			Kokonaistuntiansio, mk Totaltimförtjänst, mk			Muutos edellisestä tilastonejänneksestä / vuodesta % Förändring från föregående statistikkvartal / år %			
	Miehet Män	Naiset Kvinnor	Yhteensä Summa	Miehet Män	Naiset Kvinnor	Yhteensä Summa	Miehet Män	Naiset Kvinnor	Yhteensä Summa	
1982		389	32	421	22,13	19,42	21,94	-	-	-
1983		362	30	392	24,54	21,50	24,32	+10,9	+10,7	+10,8
1984		343	27	370	26,41	23,90	26,24	+7,6	+11,2	+7,9
1985	I	273	21	294	27,67	25,26	27,49	+1,9	+3,3	+1,9
	II	395	27	422	29,23	26,55	29,06	+5,6	+5,1	+5,7
	III	427	31	458	29,75	26,52	29,56	+1,8	-0,1	+1,7
	IV	443	31	474	29,84	26,85	29,63	+0,3	+1,2	+0,2
	I-IV	384	28	412	29,12	26,30	28,94	+10,3	+10,0	+10,3
1986	I	410	31	441	29,57	26,47	29,37	-0,9	-1,4	-0,9
	II	382	29	411	30,95	27,94	30,75	+4,7	+5,6	+4,7
	III	415	31	446	31,01	28,21	30,84	+0,2	+1,0	+0,3
	IV	429	29	458	31,85	29,27	31,70	+2,7	+3,8	+2,8
	I-IV	409	30	439	30,84	27,97	30,66	+5,9	+6,3	+5,9
1987	I	406	29	435	31,57	29,07	31,41	-0,9	-0,7	-0,9
	II	403	27	430	32,59	30,01	32,42	+3,2	+3,2	+3,2
	III	403	27	430	32,89	30,26	32,74	+0,9	+0,8	+1,0
	IV	424	28	452	33,75	30,89	33,58	+2,6	+2,1	+2,6
	I-IV	409	28	437	32,70	30,06	32,54	+6,0	+7,5	+6,1
1988	I	376	25	401	33,79	30,63	33,60	+0,1	-0,8	+0,1
	II	390	28	418	35,59	32,48	35,39	+5,3	+6,0	+5,3
	III	400	30	430	35,66	32,58	35,45	+0,2	+0,3	+0,2
	IV	405	27	432	36,61	32,83	36,41	+2,7	+0,8	+2,7
	I-IV	393	28	420	35,41	32,13	35,21	+8,3	+6,9	+8,2
1989	I	469	34	503	37,02	34,42	36,84	+1,1	+4,8	+1,2
	II	493	36	529	38,81	35,54	38,61	+4,8	+3,3	+4,8
	III	487	43	530	39,26	35,21	39,00	+1,2	-0,9	+1,0
	IV	468	39	507	41,00	37,08	40,70	+4,4	+5,3	+4,4
	I-IV	479	38	517	39,02	35,56	38,79	+10,2	+10,7	+10,2
1990	I	480	36	516	40,55	36,94	40,31	-1,1	-0,4	-1,0
	II	517	35	552	43,74	38,02	43,37	+7,9	+2,9	+7,6
	III	519	39	558	42,51	38,71	42,26	-2,8	+1,8	-2,6
	IV	515	37	552	45,30	40,55	45,00	+6,6	+4,8	+6,5
	I-IV	508	37	545	43,03	38,56	42,74	+10,3	+8,4	+10,2
1991	I	432	37	469	45,64	40,87	45,28	+0,8	+0,8	+0,6
	II	436	35	471	46,36	41,50	46,06	+1,6	+1,5	+1,7
	III	378	32	410	46,40	41,35	46,02	+0,1	-0,4	-0,1
	IV	371	31	402	46,43	43,46	46,23	+0,1	+5,1	+0,5
	I-IV	404	34	438	46,21	41,80	45,90	+7,4	+8,4	+7,4
1992	I	334	23	357	46,90	44,04	46,75	+1,0	+1,3	+1,1
	II	300	19	319	46,55	43,64	46,39	-0,7	-0,9	-0,8
	III	337	20	357	46,28	43,82	46,15	-0,6	-0,4	-0,5
	IV	272	18	290	46,74	44,61	46,61	+1,0	+1,8	+1,0
	I-IV	311	20	331	46,62	44,03	46,48	+0,9	+5,3	+1,3
1993	II	220	9	229	45,46	.	45,25	-2,7	.	-2,9
	IV	194	15	209	45,69	44,21	45,58	+0,5	.	+0,7
1994	II	232	15	247	47,72	45,44	47,60	+4,4	+2,8	+4,4
	IV	180	9	189	47,44	.	47,23	-0,6	.	-0,8
1995	II	182	9	191	49,61	.	49,41	+4,6	.	+4,6
	IV	200	11	211	51,08	51,33	51,09	+3,0	.	+3,4
1996	II	180	7	187	51,07	.	50,98	-0,0	.	-0,2
	IV	166	9	175	50,20	.	49,98	-1,7	.	-2,0
1997	II	171	11	182	50,23	46,31	49,98	+0,1	.	0,0
	IV	124	10	134	51,31	48,05	51,04	+2,2	+3,8	+2,1

Taulukko 2N. Rakennusalan työntekijöiden lukumäärät, säännöllisen työajan ansio, kokonaistuntiansiot, sopimusaloittain ja ikäluokittain 4. neljännes 1998

Tabell 2N. Antal arbetstagare inom byggnadsbranschen, förtjänster för ordinarie arbetstid, totaltimförtjänst efter avtalsområde och åldersgrupp under 4:e kvartalet 1998

Sopimusala Paikkakuntaluokka	Tehdyltä työajalta maksetut ansiot mk/tunti Utbetald lön för arbetad tid mk/timme								
	Miehet - Män			Naiset - Kvinnor			Yhteensä - Sammanlagt		
Avtalsområde Dyrortsklass	Lkm Antal	Säänn. työaika Ordinarie arbetstid	Kokon. työaika Total arbetstid	Lkm Antal	Säänn. työaika Ordinarie arbetstid	Kokon. työaika Total arbetstid	Lkm Antal	Säänn. työaika Ordinarie arbetstid	Kokon. työaika Total arbetstid
Yhteensä Sammanlagt	21991	62,78	64,21	515	49,11	49,79	22506	62,51	63,93
- 19	481	44,55	45,38	37	40,66	41,17	518	44,42	45,24
20 - 24	1604	51,96	53,50	67	48,00	49,28	1671	51,85	53,38
25 - 29	2110	59,21	60,75	54	47,56	48,19	2164	58,97	60,49
30 - 34	3322	63,14	64,59	39	51,46	51,78	3361	63,00	64,44
35 - 39	3218	64,18	65,63	68	50,99	51,75	3286	63,96	65,40
40 - 44	3146	63,85	65,23	85	49,11	49,78	3231	63,50	64,86
45 - 49	3682	65,34	66,82	68	49,89	50,51	3750	65,07	66,53
50 - 54	3072	65,17	66,57	64	48,39	48,97	3136	64,85	66,24
55 - 59	1107	64,96	66,32	22	49,57	50,17	1129	64,69	66,03
Talonrakennusala Husbyggande	11406	61,11	62,19	345	48,41	49,21	11751	60,79	61,86
- 19	261	43,74	44,36	28	40,10	40,71	289	43,56	44,18
20 - 24	793	49,79	50,99	37	47,12	49,07	830	49,73	50,94
25 - 29	1081	57,79	59,03	28	43,07	44,05	1109	57,51	58,75
30 - 34	1652	61,71	62,70	22	52,76	53,05	1674	61,59	62,57
35 - 39	1632	61,70	62,70	37	47,88	49,01	1669	61,45	62,45
40 - 44	1760	62,62	63,72	52	47,98	48,78	1812	62,21	63,29
45 - 49	1954	63,71	64,80	57	49,72	50,38	2011	63,29	64,36
50 - 54	1615	63,27	64,41	55	49,05	49,60	1670	62,83	63,95
55 - 59	553	62,80	63,82	20	49,88	50,52	573	62,36	63,36
Sähköasennusala - Elinstallation	2482	71,98	74,81	10	53,13	55,35	2492	71,93	74,76
- 19	38	54,77	56,11	-	.	.	38	54,77	56,11
20 - 24	203	62,18	64,86	2	.	.	205	62,09	64,82
25 - 29	226	68,56	71,17	-	.	.	226	68,56	71,17
30 - 34	398	72,06	75,10	2	.	.	400	71,92	74,95
35 - 39	414	72,83	76,06	3	.	.	417	72,81	76,04
40 - 44	296	72,79	75,46	2	.	.	298	72,73	75,39
45 - 49	424	74,58	77,62	-	.	.	424	74,58	77,62
50 - 54	345	74,36	76,55	-	.	.	345	74,36	76,55
55 - 59	117	73,26	76,48	1	.	.	118	73,21	76,41
Putkiasennusala - Rörinstallation	1950	69,66	70,91	7	.	.	1957	69,61	70,86
- 19	59	42,03	42,56	1	.	.	60	42,02	42,55
20 - 24	141	50,50	51,77	1	.	.	142	50,38	51,64
25 - 29	190	65,23	66,61	3	.	.	193	65,14	66,51
30 - 34	260	70,39	71,80	-	.	.	260	70,39	71,80
35 - 39	254	73,89	74,87	-	.	.	254	73,89	74,87
40 - 44	290	71,31	72,50	2	.	.	292	71,20	72,38
45 - 49	321	72,68	74,06	-	.	.	321	72,68	74,06
50 - 54	302	72,77	74,20	-	.	.	302	72,77	74,20
55 - 59	99	78,34	79,23	-	.	.	99	78,34	79,23
Maalausala - Måleribranschen	1894	62,44	63,16	99	52,54	52,87	1993	61,93	62,64
- 19	40	47,35	48,24	2	.	.	42	47,09	47,95
20 - 24	142	54,33	55,42	19	50,70	50,89	161	53,87	54,83
25 - 29	195	59,34	59,92	15	55,36	55,57	210	59,02	59,57
30 - 34	356	60,97	61,66	9	.	.	365	60,80	61,48
35 - 39	306	64,10	64,82	22	55,35	55,67	328	63,51	64,21
40 - 44	244	61,74	62,43	20	51,87	52,30	264	61,01	61,68
45 - 49	299	65,17	65,90	6	.	.	305	64,93	65,66
50 - 54	211	66,96	67,69	5	.	.	216	66,24	66,98
55 - 59	80	65,35	66,15	-	.	.	80	65,35	66,15
Rakennuspeltiala - Byggnadspålsbranschen	282	57,26	58,09	5	.	.	287	57,17	57,98
- 19	10	40,82	40,86	-	.	.	10	40,82	40,86
20 - 24	35	48,35	49,58	1	.	.	36	48,21	49,43
25 - 29	33	51,87	52,78	-	.	.	33	51,87	52,78
30 - 34	31	56,52	57,35	1	.	.	32	56,30	57,10
35 - 39	36	60,42	62,00	1	.	.	37	60,13	61,67
40 - 44	34	60,39	61,03	-	.	.	34	60,39	61,03
45 - 49	47	62,29	62,92	2	.	.	49	62,10	62,70
50 - 54	39	60,72	61,17	-	.	.	39	60,72	61,17
55 - 59	16	61,83	62,05	-	.	.	16	61,83	62,05

Taulukko 2N. Rakennusalan työntekijöiden lukumäärät, säännöllisen työajan ansio, kokonaistuntiansiot, sopimusaloittain ja ikäluokittain 4. neljännes 1998

Tabell 2N. Antal arbetstagare inom byggnadsbranschen, förtjänster för ordinarie arbetstid, totalförtjänst efter avtalsområde och åldersgrupp under 4:e kvartalet 1998

Sopimusala Paikkakuntaluokka	Tehdyttä työajalta maksetut ansiot mk/tunti Utbetald lön för arbetad tid mk/timme								
	Miehet - Män			Naiset - Kvinnor			Yhteensä - Sammanlagt		
	Lkm Antal	Säänn. työaika Ordinarie arbetstid	Kokon. työaika Total arbetstid	Lkm Antal	Säänn. työaika Ordinarie arbetstid	Kokon. työaika Total arbetstid	Lkm Antal	Säänn. työaika Ordinarie arbetstid	Kokon. työaika Total arbetstid
Teollisuuseristysala- Industriisol.branschen	404	56,96	57,99	10	53,00	53,00	414	56,91	57,92
- 19	9	.	.	-	.	.	9	.	.
20 - 24	28	46,13	47,17	2	.	.	30	46,14	47,17
25 - 29	29	49,52	49,97	2	.	.	31	49,27	49,69
30 - 34	42	54,56	55,06	-	.	.	42	54,56	55,06
35 - 39	66	58,87	60,48	1	.	.	67	58,82	60,41
40 - 44	71	58,86	60,12	3	.	.	74	58,83	60,05
45 - 49	72	58,29	59,50	1	.	.	73	58,31	59,51
50 - 54	60	59,35	60,11	-	.	.	60	59,35	60,11
55 - 59	19	59,80	60,05	-	.	.	19	59,80	60,05
Tienpäälystysala Vägbeläggingsbranschen	618	57,01	59,52	13	43,77	44,07	631	56,76	59,22
- 19	4	.	.	2	.	.	6	.	.
20 - 24	25	47,80	49,30	2	.	.	27	46,39	47,61
25 - 29	58	55,12	58,01	2	.	.	60	54,83	57,66
30 - 34	116	57,52	60,89	-	.	.	116	57,52	60,89
35 - 39	121	57,60	59,89	3	.	.	124	57,44	59,72
40 - 44	76	57,05	60,46	2	.	.	78	56,95	60,28
45 - 49	94	57,21	59,27	-	.	.	94	57,21	59,27
50 - 54	85	57,31	59,27	1	.	.	86	57,19	59,13
55 - 59	34	59,67	61,04	1	.	.	35	58,95	60,27
Vedeneristysala Vattenisol.branschen	602	66,41	66,63	3	.	.	605	66,37	66,59
- 19	6	.	.	1	.	.	7	.	.
20 - 24	51	57,43	57,77	-	.	.	51	57,43	57,77
25 - 29	63	64,18	64,36	1	.	.	64	64,15	64,32
30 - 34	119	67,30	67,77	-	.	.	119	67,30	67,77
35 - 39	92	68,20	68,43	-	.	.	92	68,20	68,43
40 - 44	83	69,82	69,96	-	.	.	83	69,82	69,96
45 - 49	84	67,40	67,47	1	.	.	85	67,18	67,24
50 - 54	75	67,37	67,41	-	.	.	75	67,37	67,41
55 - 59	25	64,74	64,98	-	.	.	25	64,74	64,98
Maa- ja vesirakennusala Anlæggingsbranschen	2353	55,83	58,16	23	42,95	43,81	2376	55,73	58,05
- 19	54	43,27	45,06	3	.	.	57	43,43	45,19
20 - 24	186	48,47	50,98	3	.	.	189	48,44	50,95
25 - 29	235	52,16	55,00	3	.	.	238	51,93	54,74
30 - 34	348	55,65	57,91	5	.	.	353	55,46	57,70
35 - 39	297	56,65	58,81	1	.	.	298	56,62	58,77
40 - 44	292	56,44	58,65	4	.	.	296	56,30	58,50
45 - 49	387	58,13	60,51	1	.	.	388	58,10	60,48
50 - 54	340	58,38	60,80	3	.	.	343	58,28	60,68
55 - 59	164	58,78	60,77	-	.	.	164	58,78	60,77

Tilaston tuotantotapa

Tietojen keruumenetelmä ja tilastointijakso

Teollisuuden ja Työntekijöiden Keskusliitto (TT) kerää jäsenyrityksiltään työntekijäkohtaiset tiedot ja ne kattavat koko vuosineljänneksen. Tilastokeskus saa aineiston luokiteltuna summatiedostona.

Tiedustelun kohdejoukko

TT:n tiedustelun piiriin kuuluvat sekä tunti- että kausipalkatut työntekijät. Tilastossa eivät ole mukana oppilaat, harjoittelijat eivätkä nuoret työntekijät.

Tilaston tietosisältö

Tilastokeskuksen käytössä oleva magneettinauha-tiedoston sisältö:

Luokitukset

- toimiala
- paikkakuntakalleusluokka
- sukupuoli
- ikäryhmä

Summatiedot

- lukumäärät
- aikatyötunnit ja -palkat
- urakkiotyötunnit ja -palkat
- palkkiotyötunnit ja -palkat
- ylityötunnit ja -korotusosat
- sunnuntaiotyötunnit ja -korotusosat
- työaikaan liittyvät lisät kuten esim. vuorotyölisä
- muut erilliset lisät kuten olosuhdelisä

TT:n tiedustelussa kysytään lisäksi yrityksen sijaintikunta, työntekijän työsuhteen pituus, työehtosopimuksen mukainen palkkaryhmä, alakohtainen ammattinimike, työaikamuoto sekä eräillä aloilla myös työehtosopimuksen mukainen henkilökohtainen tariffipalkka.

Ansiökäsitteet

Tilastossa käytetään kahta tehdyn työajan ansiökäsitettä:

- säännöllisen työajan ansio ja
- kokonaisansio.

Säännöllisen työajan ansio sisältää aika-, urakka- ja palkkiotyöstä säännölliseltä tehdyttä työajalta maksetut palkat vuorotyö- ja olosuhdelisineen. Säännöllisen työajan ansioon sisältyvät tässä tilastossa myös sunnuntai- ja ylityöpalkan peruosat, mutta ei korotusosia. Ansio-tiedot esitetään laskettuna tehtyä työtuntia kohti.

Kokonaisansio sisältää edellisen lisäksi sunnuntai- ja ylityöpalkan korotusosat. Kolmantena ansiökäsitteenä (taulukossa 1E) on käytetty kokonaisansiota arkipyhäkorvauksineen; tällöin kokonaisansioon on lisätty arvioidut arkipyhäkorvaukset.

Statistikproduktion

Uppgiftsinsamlingsmetod och statistikperiod

Industrins och Arbetsgivarnas Centralförbund (TT) samlar av sina medlemsföretag in uppgifter om arbetstagarna. Dessa uppgifter samlas in kvartalsvis. Statistikcentralen får materialet i form av en klassificerad summafil.

Målgrupp

TT:s förfrågan gäller både arbetstagare med timlön och med periodlön. Statistiken innehåller inte lärlingar, praktikanter eller unga arbetstagare.

Innehållet i statistiken

Innehållet i Statistikcentralens magnetbandsfil:

Klassificeringar

- näringsgren
- dyrortsklass
- kön
- åldersgrupp

Summauppgifter

- antal
- tidsarbetstimmar och -löner
- ackordsarbetstimmar och -löner
- premiearbetstimmar och -löner
- övertidstimmar och -förhöjningsdelar
- söndagsarbetstimmar och -förhöjningsdelar
- tillägg i anslutning till arbetstid, t.ex. skiftarbetsstillägg
- övriga tillägg, t.ex. miljöstillägg

I TT:s förfrågan ställs även frågor om den kommun där företaget är beläget, arbetsförhållandets längd, lönegrupp enligt arbetskollektivavtal, yrkesbenämning efter bransch, arbetstidsform och inom vissa branscher även den personliga tarifflönen enligt kollektivavtal.

Förtjänstbegreppen

I statistiken används två förtjänstbegrepp för arbetad tid:

- förtjänst för ordinarie arbetstid och
- totalförtjänst.

Förtjänsten för ordinarie arbetstid innehåller löner för tids-, ackords- och premiearbete samt skiftarbets- och miljöstillägg. I förtjänsten för ordinarie arbetstid ingår också grunddelarna för söndags- och övertidslöner, men inte förhöjningsdelar. Förtjänst-uppgifterna ges i form av lön per arbetad timme.

Totalförtjänsten inkluderar utöver de ovan nämnda lönegrunderna även förhöjningsdelarna för söndags- och övertidslön. Ett tredje förtjänstbegrepp (tabell 1E) är begreppet totalförtjänst inkl. ersättning för söckenhelg; till totalförtjänsten läggs den uppskattade ersättningen för söckenhelg.

3 Autoliikenne

3.1 Autoliikenteen tuntipalkat nousivat 3,0 prosenttia

Autoliikenteen työntekijöiden kokonaiskeskituntiansio oli 58,62 mk 4. neljänneksellä 1998. Miehillä kokonaisansio oli 58,85 mk ja naisten vastaavasti 53,67 mk, joka on 91,2 % miesten keskituntiansioista. Edellisen vuoden vastaavasta neljänneksestä kokonaiskeskituntiansiot nousivat miehillä 2,9 % ja naisilla 4,8 %. Yhteensä kokonaiskeskituntiansiot nousivat 3,0 %.

Kuluttajahintaindeksillä jaetun ansiotasoindexin mukaan autoliikenteen työntekijöiden reaalin ansiotaso oli neljännellä neljänneksellä 1998 39,2 % korkeampi kuin vastaavana aikana 1980.

3 Biltrafiken

3.1 Timförtjänsterna inom biltrafiken steg med 3,0 procent

Den genomsnittliga totala timförtjänsten för arbetstagare inom biltrafiken var 58,62 mk under 4:e kvartalet 1998. För män var totalförtjänsten 58,85 mk och för kvinnor 53,67 mk, vilket är 91,2 % av männens genomsnittliga timförtjänst. Från motsvarande kvartal ifjol steg den genomsnittliga timförtjänsten för män med 2,9 % och för kvinnor med 4,8 %. Den sammanlagda stegringen var 3,0 %.

Enligt förtjänstnivåindex som delats med konsumentprisindex var den reella förtjänstnivån för arbetstagare inom biltrafiken 39,2 % högre under det fjärde kvartalet 1998 än under motsvarande period 1980.

Kokonaistuntiansioiden kehitys autoliikenteessä neljänneltä neljännekseltä 1980 neljännelle neljännekselle 1997
Utvecklingen av de totala timförtjänsterna inom biltrafiken från det fjärde kvartalet 1980 till det fjärde kvartalet 1997

	Lukumäärä Antal	Naisten % osuus Kvinnornas andel i %	Tuntikeskiansio, mk Genomsnittlig timförtjänst, mk			Muutos Ändring %	Indeksi Index 1980 = 100	Reaali indeksi Realindex
			Miehet Män	Naiset Kvinnor	Yhteensä Sammanlagt			
1980	20 682	4,0	20,30	17,09	20,19	18,9	100,0	100,0
1985	19 674	4,4	31,80	27,07	31,62	9,3	156,6	107,7
1986	21 556	4,6	34,06	29,56	33,88	7,1	167,8	111,6
1987	21 339	4,7	36,87	31,50	36,66	8,2	181,6	116,5
1988	23 616	4,5	41,17	35,03	40,94	11,7	202,8	122,8
1989	27 463	4,1	44,51	38,16	44,28	8,2	219,3	124,4
1990	26 608	4,7	47,92	42,47	47,71	7,7	236,3	127,2
1991	25 051	4,4	49,80	44,98	49,62	4,0	245,8	127,9
1992	21 381	4,4	49,67	44,37	49,47	-0,3	245,0	124,4
1993	19 081	3,8	49,75	45,91	49,62	0,3	245,8	122,9
1994	18 454	4,2	50,22	46,04	50,08	0,9	248,0	121,9
1995 ¹⁾	8 418	5,8	55,62	49,19	55,29	6,5	277,1	135,9
1996	8 638	5,5	57,18	50,95	56,88	2,9	281,7	137,1
1997	9 694	5,2	57,18	51,20	56,92	0,1	285,5	136,4
1998	11 086	5,2	58,85	53,67	58,62	3,0	294,0	139,2

Autoliikenteen koko työntekijämäärä oli tilaston mukaan 11 086. Linja-autoliikenteessä oli 6 381 työntekijää ja kuorma-autoliikenteessä 4 705 työntekijää.

Enligt statistiken var hela antalet arbetstagare inom biltrafiken 11 086. Inom busstrafiken fanns 6 381 arbetstagare och inom lastbilstrafiken 4 705 arbetstagare.

Taulukko 3A. Autoliikenteen työntekijöiden lukumäärät ja kokonaiskeskituntiansiot ja muutosprosentit vuodesta 1970 lähtien

Tabell 3A. Antal arbetare och genomsnittliga totaltimförtjänster inom biltrafiken och ändringar i procent fr.o.m. år 1970

Vuosi ja neljännes År och kvartal	Lukumäärät Antal			Kokonaiskeskituntiansio Totaltimförtjänst i genomsnitt			Muutos edellisen vuoden vastaavasta neljänneksestä/vuodesta, % Förändring från motsvarande kvartal/föregående år, %			
	Miehet Män	Naiset Kvinnor	Yhteensä Summa	Miehet Män	Naiset Kvinnor	Yhteensä Summa	Miehet Män	Naiset Kvinnor	Yhteensä Summa	
1970	16 916	1 156	18 072	5,10	3,31	5,05				
1971	18 299	1 428	19 726	5,86	3,91	5,72	+ 14,9	+ 18,1	+ 13,7	
1972	19 764	1 359	21 123	6,57	4,40	6,44	+ 12,1	+ 12,5	+ 12,6	
1973	18 697	1 128	19 824	7,82	5,22	7,68	+ 19,0	+ 18,6	+ 19,3	
1974	19 209	1 035	20 244	9,50	6,28	9,35	+ 21,5	+ 20,3	+ 21,7	
1975	18 546	1 038	19 584	11,73	8,64	11,58	+ 23,5	+ 37,6	+ 23,9	
1976	17 907	1 040	18 947	13,35	10,11	13,19	+ 13,8	+ 17,0	+ 13,9	
1977	18 156	901	19 056	14,25	11,22	14,11	+ 6,7	+ 11,0	+ 7,0	
1978	17 776	792	18 568	15,10	11,93	14,98	+ 6,0	+ 6,3	+ 6,2	
1979	19 430	800	20 230	17,03	14,00	16,92	+ 12,8	+ 17,4	+ 13,0	
1980	18 222	817	19 039	19,41	16,26	19,30	+ 14,0	+ 16,1	+ 14,1	
1981	19 725	806	20 531	22,91	18,56	21,79	+ 12,9	+ 14,1	+ 13,0	
1982	20 287	814	21 101	23,93	20,44	23,80	+ 9,2	+ 10,1	+ 9,2	
1983	20 471	837	21 308	26,03	22,36	25,90	+ 8,8	+ 9,4	+ 8,8	
1984	20 359	865	21 223	28,35	24,27	28,20	+ 8,9	+ 8,5	+ 8,9	
1985	19 621	918	20 539	31,13	26,50	30,95	+9,8	+9,2	+9,8	
1986	I	20 376	917	21 293	32,23	27,61	32,05	+ 8,7	+ 8,6	+ 8,6
	II	20 703	1 085	21 788	33,05	28,57	32,86	+ 4,8	+ 6,7	+ 4,8
	III	21 425	1 087	22 512	33,55	28,41	33,34	+ 6,4	+ 6,3	+ 6,4
	IV	20 559	997	21 556	34,06	29,56	33,88	+ 7,1	+ 9,2	+ 7,1
	I – IV	20 766	1 022	21 787	33,22	28,54	33,03	+ 6,7	+ 7,7	+ 6,7
1987	I	21 000	1 010	22 010	35,17	30,19	34,98	+ 9,1	+ 9,3	+ 9,1
	II	20 804	1 078	21 882	36,58	31,82	36,38	+ 10,7	+ 11,4	+ 10,7
	III	21 530	1 091	22 621	36,17	30,94	35,94	+ 7,8	+ 8,9	+ 7,8
	IV	20 335	1 004	21 339	36,87	31,50	36,66	+ 8,2	+ 6,6	+ 8,2
	I – IV	20 917	1 046	21 963	36,20	31,11	35,99	+ 9,0	+ 9,0	+ 9,0
1988	I	21 810	1 052	22 862	36,97	32,07	36,77	+ 5,1	+ 6,2	+ 5,1
	II	22 708	1 210	23 918	39,50	33,93	39,28	+ 8,0	+ 6,6	+ 8,0
	III	23 903	1 202	25 105	40,46	34,35	40,22	+ 11,9	+ 11,0	+ 11,9
	IV	22 555	1 061	23 616	41,17	35,03	40,94	+ 11,7	+ 11,2	+ 11,7
	I – IV	22 744	1 131	23 875	39,53	33,85	39,30	+ 9,2	+ 8,8	+ 9,2
1989	I	24 953	1 039	25 992	41,32	36,34	41,15	+ 11,8	+ 13,3	+ 11,9
	II	26 829	1 528	28 357	43,34	39,25	43,14	+ 9,7	+ 15,7	+ 9,8
	III	25 848	1 270	27 118	43,09	37,35	42,87	+ 6,5	+ 8,7	+ 6,6
	IV	26 343	1 120	27 463	44,51	38,16	44,28	+ 8,1	+ 8,9	+ 8,2
	I – IV	25 993	1 239	27 233	43,07	37,78	42,86	+ 9,0	+ 11,6	+ 9,1
1990	I	26 703	1 287	27 990	44,83	39,24	44,61	+ 8,5	+ 8,0	+ 8,4
	II	26 918	1 400	28 318	46,43	41,97	46,25	+ 7,1	+ 6,9	+ 7,2
	III	25 614	1 326	26 940	47,01	41,72	46,80	+ 9,1	+ 11,7	+ 9,2
	IV	25 345	1 263	26 608	47,92	42,47	47,71	+ 7,7	+ 11,3	+ 7,7
	I – IV	26 145	1 319	27 464	46,55	41,35	46,34	+ 8,1	+ 9,4	+ 8,1
1991	I	25 529	1 231	26 760	48,23	43,03	48,02	+ 7,6	+ 9,7	+ 7,6
	II	25 650	1 227	26 877	49,10	43,27	48,89	+ 5,8	+ 3,1	+ 5,7
	III	24 221	1 203	25 424	49,62	43,71	49,38	+ 5,6	+ 4,8	+ 5,5
	IV	23 961	1 090	25 051	49,80	44,98	49,62	+ 3,9	+ 5,9	+ 4,0
	I – IV	24 840	1 188	26 028	49,19	43,75	48,98	+ 5,7	+ 5,8	+ 5,7
1992	I	21 866	1 000	22 866	49,12	43,86	48,93	+ 1,8	+ 1,9	+ 1,9
	II	22 225	1 065	23 290	49,82	44,45	49,62	+ 1,5	+ 2,7	+ 1,5
	III	21 729	974	22 703	49,44	44,10	49,25	-0,4	+ 0,9	-0,3
	IV	20 434	947	21 381	49,67	44,37	49,47	-0,3	-1,4	-0,3
	I – IV	21 564	997	22 560	49,51	44,20	49,32	+ 0,7	+ 1,0	+ 0,7
1993	II	19 236	838	20 074	50,18	45,48	50,01	+0,7	+2,3	+0,8
	IV	18 365	716	19 081	49,75	45,91	49,62	+0,2	+3,5	+0,3
1994	II	17 901	793	18 694	50,02	46,35	49,89	-0,3	+1,9	-0,2
	IV	17 677	777	18 454	50,22	46,04	50,08	+0,9	+0,3	+0,9
1995	II	18 833	808	19 641	51,47	48,38	51,37	+2,9	+4,4	+3,0
	IV ¹⁾	7 931	487	8 418	55,62	49,19	55,29	+6,4	+7,0	+6,5
1996	II	8 589	507	9 096	56,94	50,87	56,65	+5,1	+6,8	+5,2
	IV	8 167	471	8 638	57,18	50,95	56,88	+2,8	+3,6	+2,9
1997	II	8 711	511	9 222	57,28	51,19	56,99	+0,5	+0,6	+0,6
	IV	9 207	485	9 694	57,18	51,20	56,92	0,0	+0,5	+0,1
1998	II	10 012	562	10 574	59,17	53,35	58,90	+3,3	+4,2	+3,4
	IV	10 509	577	11 086	58,85	53,67	58,62	+2,9	+4,8	+3,0

¹⁾Tuntiansiot eivät ole vertailukelpoisia aikaisempien lukujen kanssa. Muutosprosentit ovat kuitenkin laskettu vertailukelpoisesta aineistosta. – Timförtjänsterna är inte jämförbara med tidigare uppgifter. Ändringsprocenterna har dock räknats ut på basis av jämförbart material.

Taulukko 3B. Autoliikenteen työntekijöiden lukumäärät, säännöllinen työajan ansio, kokonaistuntiansio, urakka- ja ylityön %-osuus ammateittain, paikkakuntaluokittain 4. neljänneksellä 1998

Tabell 3B. Antal arbetare inom biltrafik, timförtjänst för ordinarie arbetstid, total timförtjänst, ackordsarbete och övertidsarbete i % enligt yrke och dyrortsklass under 4:e kvartalet 1998

Ammatti Paikkakuntaluokka	Työntekijöiden lukumäärä Antal arbetare	Säännöllisen työajan ansio Ordinarie arbetstid timförtjänst	Kokonais- tuntiansio Total tim- förtjänst	Urakkatyön osuus Akords arbete %	Ylityön osuus Övertids del %
Yhteensä - Sammanlagt	11086	54,59	58,62	4,8	4,5
1	5611	56,54	61,03	6,1	4,0
2	5475	52,61	56,19	3,5	5,0
Linja-autoliikenne-Busstrafik	5852	53,76	58,81	0,0	2,6
1	3314	56,04	61,55	-	2,6
2	2538	50,65	55,07	0,1	2,6
Linja-autonkuljettaja-Bussförare	5758	53,92	58,97	0,0	2,6
1	3300	56,11	61,62	-	2,6
2	2458	50,89	55,29	0,0	2,6
Rahastaja, autoemäntä Konduktör, bussvärdinna	94	40,98	45,50	2,4	1,7
1	14	42,78	45,55	-	1,2
2	80	40,46	45,49	3,1	1,8
Kuorma-autoliikenne-Lastbilstrafik	4153	55,48	58,66	9,4	7,4
1	1648	57,13	60,34	13,7	7,2
2	2505	54,48	57,64	6,8	7,5
Täysperävaununkuljettaja Släpvagnsförare	2401	55,38	58,94	8,4	8,1
1	710	57,05	60,78	13,6	7,5
2	1691	54,70	58,20	6,3	8,3
Puoliperävaununkuljettaja Påhängsvagnsförare	262	52,89	55,34	15,2	6,4
1	106	51,11	53,54	14,0	10,3
2	156	54,21	56,67	16,2	3,5
Kuorma-auton ym. kuljettaja Lastbilsförare	1013	55,18	58,01	2,7	7,2
1	581	56,65	59,63	4,2	7,2
2	432	53,20	55,84	0,7	7,1
Henkilöautonkuljettaja Personbilsförare	28	45,45	46,35	0,8	3,0
1	19	47,38	48,71	1,4	4,3
2	9				
Autonapumies, terminaalityöntekijä Bilhjälpskarl, terminalarbetare	151	47,10	48,81	0,8	4,2
1	124	47,40	49,15	1,0	4,0
2	27	45,78	47,33	-	4,9
Terminaalityöntekijä Terminalarbetare	325	60,05	62,83	38,7	3,3
1	295	60,50	63,41	42,7	3,4
2	30	55,63	57,23	-	1,7
Erikoisautonkuljettaja Specialbilsförare	77	70,34	72,56	33,5	6,5
1	50	79,09	81,13	52,2	7,2
2	27	54,83	57,37	0,4	5,4
Ulkomaanliikenteen kuljettaja Förare i utlandstrafik	221	61,23	63,17	40,4	2,6
1	58	70,00	73,47	79,9	2,2
2	163	57,18	58,43	22,2	2,8
Kuoltokorjaamotyöntekijät Reparationsverkstadsarbetare	756	53,60	55,22	2,1	2,8
1	354	55,58	57,50	1,8	2,5
2	402	51,84	53,21	2,4	3,2
Aputyöt - Hjälparbete	123	45,20	46,34	3,9	1,7
1	35	44,86	45,55	-	1,0
2	88	45,29	46,56	5,0	1,9
Raskaat aputyöt-Tungt hjälparbete	84	52,63	54,35	-	1,3
1	49	55,76	57,83	-	0,9
2	35	47,73	48,89	-	2,1
Brittään raskaat aputyöt Synnerligen tungt hjälparbete	65	50,40	51,92	6,0	4,6
1	26	49,67	50,96	13,3	4,0
2	39	51,01	52,71	-	5,1
Ammattityöt - Yrkesarbete	119	52,96	55,04	0,0	2,4
1	80	53,64	56,25	-	2,3
2	39	51,50	52,46	0,1	2,5
Vaativat ammattityöt Krävande yrkesarbete	365	56,57	58,16	2,2	3,3
1	164	58,80	60,56	1,5	2,9
2	201	54,83	56,28	2,7	3,5

Taulukko 3B. Autoliikenteen työntekijöiden lukumäärät, säännöllinen työajan ansio, kokonaistuntiansio, urakka- ja ylityön %-osuus ammateittain, paikkakuntaluokittain 4. neljänneksellä 1998

Tabell 3B. Antal arbetare inom biltrafik, timförtjänst för ordinarie arbetstid, total timförtjänst, ackordsarbete och övertidsarbete i % enligt yrke och dyrtidsklass under 4:e kvartalet 1998

Ammatti Paikkakuntaluokka	Työntekijöiden lukumäärä Antal arbetare	Säännöllisen työajan ansio Ordinarie arbetstid timförtjänst	Kokonais- tuntiansio Total tim- förtjänst	Urakkatyön osuus Akords arbete %	Ylityön osuus Övertids del %
Miehet - Män	10509	54,81	58,85	5,0	4,6
1	5357	56,70	61,20	6,3	4,1
2	5152	52,88	56,46	3,7	5,1
Linja-autoliikenne-Busstrafik	5419	53,97	59,07	0,0	2,6
1	3120	56,15	61,70	-	2,6
2	2299	50,90	55,35	0,1	2,6
Linja-autonkuljettaja-Bussförare	5409	53,98	59,08	0,0	2,6
1	3116	56,17	61,73	-	2,6
2	2293	50,90	55,35	0,0	2,6
Rahastaja, autoemäntä Konduktör, bussvärdinna	10	49,05	50,50	15,9	0,6
1	4
2	6
Kuorma-autoliikenne-Lastbilstrafik	4122	55,52	58,70	9,4	7,4
1	1631	57,20	60,43	13,8	7,2
2	2491	54,49	57,66	6,8	7,5
Täysperävaununkuljettaja Släpvagnsförare	2388	55,39	58,96	8,4	8,1
1	704	57,10	60,83	13,7	7,5
2	1684	54,71	58,20	6,3	8,3
Puoliperävaununkuljettaja Påhängsvagnsförare	258	52,90	55,36	15,5	6,3
1	104	51,15	53,57	14,2	10,1
2	154	54,21	56,70	16,4	3,5
Kuorma-auton ym. kuljettaja Lastbilsförare	1010	55,20	58,04	2,7	7,2
1	579	56,67	59,65	4,2	7,2
2	431	53,23	55,87	0,7	7,1
Henkilöautonkuljettaja Personbilsförare	26	45,75	46,73	0,9	3,3
1	19	47,38	48,71	1,4	4,3
2	7
Autonapumies, terminaalityöntekijä Bilhjälpskarl, terminalarbetare	144	47,27	49,05	0,8	4,4
1	117	47,62	49,46	1,0	4,2
2	27	45,78	47,33	-	4,9
Terminaalityöntekijä Terminalarbetare	318	60,22	63,06	38,4	3,3
1	289	60,65	63,61	42,2	3,5
2	29	55,86	57,53	-	1,8
Erikoisautonkuljettaja Specialbilsförare	77	70,34	72,56	33,5	6,5
1	50	79,09	81,13	52,2	7,2
2	27	54,83	57,37	0,4	5,4
Ulkomaanliikenteen kuljettaja Förare i utlandstrafik	219	61,14	63,09	40,4	2,6
1	58	70,00	73,47	79,9	2,2
2	161	57,05	58,30	22,2	2,8
Huoltokorjaamotyöntekijät Reparationsverkstadsarbetare	650	54,63	56,29	2,4	3,0
1	317	56,34	58,29	2,0	2,6
2	333	52,99	54,36	2,8	3,4
Aputyöt - Hjälparbete	58	46,01	46,75	8,1	1,5
1	16	46,47	47,51	-	1,4
2	42	45,89	46,55	10,2	1,6
Raskaat aputyöt-Tungt hjälparbete	52	56,83	58,65	-	1,5
1	32	60,23	62,10	-	0,5
2	20	50,36	52,09	-	3,4
Erittäin raskaat aputyöt Synnerligen tungt hjälparbete	62	50,57	52,15	6,3	4,8
1	26	49,67	50,96	13,3	4,0
2	36	51,37	53,20	-	5,5
Ammattityöt - Yrkesarbete	118	52,98	55,08	0,0	2,4
1	80	53,64	56,25	-	2,3
2	38	51,53	52,51	0,1	2,6
Vaativat ammattityöt Krävande yrkesarbete	360	56,58	58,19	2,2	3,3
1	163	58,69	60,47	1,5	2,9
2	197	54,92	56,39	2,7	3,6

Taulukko 3B. Autoliikenteen työntekijöiden lukumäärät, säännöllinen työajan ansio, kokonaistuntiansio, urakka- ja ylityön %-osuus ammateittain, paikkakuntaluokittain 4. neljänneksellä 1998

Tabell 3B. Antal arbetare inom biltrafik, timförtjänst för ordinarie arbetstid, total timförtjänst, ackordsarbete och övertidsarbete i % enligt yrke och dyortsklass under 4:e kvartalet 1998

Ammatti Paikkakuntaluokka	Työntekijöiden lukumäärä Antal arbetare	Säännöllisen työajan ansio Ordinarie arbetstid timförtjänst	Kokonais- tuntiansio Total tim- förtjänst	Urakkatyön osuus Akords arbete %	Ylityön osuus Övertids del %
Naiset - Kvinnor	577	49,94	53,67	0,8	2,1
1	254	52,86	56,94	1,8	2,1
2	323	47,58	51,02	0,1	2,1
Linja-autoliikenne-Busstrafik	433	50,85	55,24	-	2,0
1	194	54,13	58,84	-	1,9
2	239	47,99	52,10	-	2,0
Linja-autonkuljettaja-Bussförare	349	52,91	57,17	-	2,0
1	184	54,97	59,72	-	1,9
2	165	50,70	54,43	-	2,0
Rahastaja, autoemäntä Konduktör, bussvårdinna	84	39,54	44,62	-	1,9
1	10	40,91	44,87	-	1,7
2	74	39,24	44,56	-	1,9
Kuorma-autoliikenne-Lastbilstrafik	31	50,02	52,44	0,5	6,2
1	17	48,29	50,38	-	7,3
2	14	51,67	54,41	1,0	5,1
Täysperävaununkuljettaja Släpvcagnsförare	13	51,74	55,46	1,0	7,6
1	6
2	7
Puoliperävaununkuljettaja Påhängsvagnsförare	4
1	2
2	2
Kuorma-auton ym. kuljettaja Lastbilsförare	3
1	2
2	1
Henkilöautonkuljettaja Personbilsförare	2
1	2
Autonapumies, terminaalityöntekijä Bilhjälpar, terminalarbetare	7
1	7
Terminaalityöntekijä Terminalarbetare	7
1	6
2	1
Ulkomaanliikenteen kuljettaja Förare i utlandstrafik	2
1	2
Huoltokorjaamotyöntekijät Reparationsverkstadsarbetare	106	45,43	46,83	-	1,5
1	37	46,14	47,69	-	1,3
2	69	45,11	46,45	-	1,6
Aputyöt - Hjälparbete	65	44,43	45,95	-	1,8
1	19	43,40	43,77	-	0,6
2	46	44,71	46,56	-	2,1
Raskaat aputyöt-Tungt hjälparbete	32	45,13	46,66	-	1,1
1	17	45,87	48,38	-	1,8
2	15	44,30	44,71	-	0,4
Erittäin raskaat aputyöt Synnerligen tungt hjälparbete	3
1	3
Ammattityöt - Yrkesarbete	1
1	1
Vaativat ammattityöt Krävande yrkesarbete	5
1	1
2	4

Taulukko 3C. Autoliikenteen työntekijöiden säännöllisen työajan keskituntiansiot ja muutosprosentit vuoden 1985 toisesta neljänneksestä lähtien

Tabell 3C. Biltrafikens ordinarie timförtjänster och ändringar i procent ända från det andra kvartalet år 1985

Vuosi ja neljännes År och kvartal	Säännöllisen työajan keskituntiansio, mk Timförtjänst för ordinarie arbetstid, mk			Muutos edellisen vuoden vastaavasta neljänneksestä/edellisestä vuodesta Förändring från motsvarande kvartal föregående år/föregående år		
	Miehet Män	Naiset Kvinnor	Yhteensä Summa	Miehet Män	Naiset Kvinnor	Yhteensä Summa
1985	I	—	—	—	—	—
	II	29,09	24,49	28,91	—	—
	III	29,26	24,69	29,08	—	—
	IV	29,75	25,16	29,57	—	—
	I – IV	—	—	—	—	—
1986	I	29,97	25,46	29,79	—	—
	II	30,24	25,91	30,06	+4,0	+5,8
	III	30,97	26,17	30,77	+5,8	+6,0
	IV	31,66	27,28	31,49	+6,4	+8,4
	I – IV	30,71	26,21	30,53	—	—
1987	I	32,48	27,73	32,30	+8,4	+8,9
	II	33,48	28,78	33,29	+10,7	+11,1
	III	33,50	28,44	33,27	+8,2	+8,7
	IV	34,30	29,22	34,11	+8,3	+7,1
	I – IV	33,44	28,54	33,24	+8,9	+8,9
1988	I	34,40	29,63	34,21	+5,9	+6,9
	II	36,36	31,03	36,15	+8,6	+7,8
	III	37,31	31,63	37,08	+11,4	+11,2
	IV	38,06	32,32	37,85	+11,0	+10,6
	I – IV	36,53	31,15	36,32	+9,2	+9,1
1989	I	38,49	33,66	38,33	+11,9	+13,6
	II	40,07	36,00	39,87	+10,2	+16,0
	III	40,03	34,67	39,82	+7,3	+9,6
	IV	41,39	35,41	41,18	+8,7	+9,6
	I – IV	40,00	34,94	39,80	+9,5	+12,2
1990	I	41,68	36,47	41,48	+8,3	+8,3
	II	42,84	38,56	42,66	+6,9	+7,1
	III	43,66	38,48	43,46	+9,1	+11,0
	IV	44,72	39,43	44,52	+8,0	+11,4
	I – IV	43,23	38,24	43,03	+8,1	+9,4
1991	I	45,24	40,22	45,04	+8,5	+10,3
	II	45,80	40,27	45,60	+6,9	+4,4
	III	46,64	41,03	46,41	+6,8	+6,6
	IV	47,08	42,14	46,89	+5,3	+6,9
	I – IV	46,19	40,92	45,99	+6,8	+7,0
1992	I	46,39	41,10	46,19	+2,5	+2,2
	II	46,69	41,33	46,49	+1,9	+2,6
	III	46,56	41,88	46,38	-0,2	+1,1
	IV	46,96	41,66	46,76	-0,3	-1,1
	I – IV	46,65	41,39	46,46	+1,0	+1,1
1993	II	46,97	42,22	46,79	+0,6	+2,2
	IV	46,96	43,15	46,83	0,0	+3,6
1994	II	46,90	43,29	46,77	-0,1	+2,5
	IV	47,36	43,37	47,22	+0,9	+0,5
1995	II	48,28	44,72	48,16	+2,9	+3,3
	IV ¹⁾	51,50	45,57	51,20	+6,5	+6,3
1996	II	52,37	46,72	52,10	+5,8	+7,2
	IV	53,07	47,11	52,79	+3,0	+3,4
1997	II	52,64	47,15	52,38	+0,5	+0,9
	IV	53,06	47,43	52,82	-0,0	+0,7
1998	II	54,53	49,21	54,28	+3,6	+4,4
	IV	54,81	49,94	54,59	+3,3	+5,3

¹⁾ Tuntiansiot eivät ole vertailukelpoisia aikaisempien lukujen kanssa. Muutosprosentit ovat kuitenkin laskettu vertailukelpoisesta aineistosta. – Timförtjänsterna är inte jämförbara med tidigare uppgifter. Ändringsprocenterna har dock räknats ut på basis av jämförbart material.

Taulukko 3D. Autoliikenteen työntekijöiden kokonaiskeskituntiansioita ammatteittain ja muutosprosentit vuodesta 1980
Tabell 3D. Biltrafikens totala timförtjänster och ändringar i procent efter yrke fr.o.m. år 1980

Vuosi ja neljännes År och kvartal	Linja-auton- kuljettajat Bussförare	Muutos % edellisvuoden vastaavasta Förändring från motsva- rande kvartal föregående år %	Täysperä- vaunun- kuljettajat Släpvagns- förare	Muutos % edellis- vuoden vastaavasta Förändring från motsva- rande kvartal föregående år %	Kuorma- auton- kuljettajat Lastbils- förare	Muutos % edellis- vuoden vastaavasta Förändring från motsva- rande kvartal föregående år %	Huolto- korjaamo- työntekijät Reparations- verkstads- arbetare	Muutos % edellis- vuoden vastaavasta Förändring från motsva- rande kvartal föregående år %
	mk/tunti mk/h		mk/tunti mk/h		mk/tunti mk/h		mk/tunti mk/h	
1980	19,84	—			19,42	—	18,66	—
1981	22,61	14,0			21,82	12,4	20,80	11,5
1982	24,78	9,6			23,80	9,1	22,79	9,6
1983	26,91	8,6			25,98	9,2	24,98	9,6
1984	29,22	8,6			28,29	8,9	27,27	9,2
1985	31,70	8,5	—	—	29,80	5,3	29,93	9,8
1986	I 32,60	6,6	33,32	—	30,49	3,1	30,96	5,8
	II 33,82	5,7	33,93	4,0	31,14	3,6	31,40	3,9
	III 33,47	4,3	35,33	6,8	32,06	9,1	31,70	6,6
	IV 34,73	8,2	34,98	5,6	32,11	6,4	32,80	7,5
	I – IV 33,66	6,2	34,39	—	31,45	5,5	31,72	6,0
1987	I 35,92	10,2	36,04	8,2	33,12	8,6	33,79	9,1
	II 38,08	12,6	37,23	9,7	33,74	8,3	34,96	11,3
	III 36,79	9,9	37,64	6,5	33,85	5,6	34,38	8,5
	IV 37,35	7,5	38,12	9,0	34,86	8,6	35,37	7,8
	I – IV 37,04	10,0	37,26	8,3	33,89	7,8	34,63	9,2
1988	I 37,59	4,6	38,08	5,7	34,86	5,3	35,80	5,9
	II 40,14	5,4	40,73	9,4	37,20	10,3	37,51	7,3
	III 41,21	12,0	42,82	13,8	36,99	9,3	37,49	9,0
	IV 41,28	10,5	43,73	14,7	38,16	9,5	38,69	9,4
	I – IV 40,06	8,2	41,34	11,0	36,80	8,6	37,37	7,9
1989	I 41,54	10,5	42,91	12,7	39,38	13,0	38,81	8,4
	II 43,93	9,4	45,62	12,0	40,47	8,8	39,77	6,0
	III 43,11	4,6	45,70	6,7	40,34	9,1	39,58	5,6
	IV 44,67	8,2	46,78	7,0	41,62	9,1	41,06	6,1
	I – IV 43,31	8,1	45,25	9,5	40,45	9,9	39,81	6,5
1990	I 46,13	11,0	46,29	7,9	41,62	5,7	42,19	8,7
	II 48,49	10,4	47,22	3,5	43,98	8,7	43,08	8,3
	III 48,53	12,6	48,81	6,8	43,51	7,9	43,72	10,5
	IV 49,12	10,0	49,66	6,2	44,29	6,4	44,94	9,4
	I – IV 48,07	11,0	48,00	6,1	43,35	7,2	43,48	9,2
1991	I 49,73	7,8	49,67	7,3	44,74	7,5	45,68	8,3
	II 51,35	5,9	50,52	7,0	45,18	2,7	45,94	6,6
	III 51,62	6,4	51,82	6,2	45,29	4,1	46,48	6,3
	IV 51,57	5,0	51,16	3,0	45,99	3,8	47,17	6,5
	I – IV 51,07	6,2	50,79	5,8	45,30	4,5	46,32	
1992	I 51,07	2,7	50,05	0,8	45,81	2,4	46,80	2,5
	II 51,77	0,8	50,46	-0,1	47,02	4,1	46,90	2,1
	III 51,35	-0,5	50,93	-1,7	46,40	2,5	46,42	-0,1
	IV 51,15	-0,8	50,47	-1,3	47,17	2,6	47,22	0,1
	I – IV 51,34	0,5	50,48	-0,6	46,60	2,9	46,84	1,1
1993	II 52,34	+1,1	50,90	+0,9	48,14	+2,4	47,50	+1,3
	IV 51,89	+1,4	50,29	-0,4	47,10	-0,1	46,97	-0,5
1994	II 52,43	+0,2	50,98	+0,2	46,39	-3,6	47,95	+0,9
	IV 52,07	+0,3	51,78	+3,0	46,87	-0,5	48,02	+2,2
1995	II 53,98	+3,7	52,70	+1,8	47,83	+2,0	49,33	+2,7
	IV ¹⁾ 55,68	+6,5	56,12	+5,6	55,88	+7,8	51,17	+6,9
1996	II 56,80	+4,2	57,02	+5,1	60,18	+13,6	52,36	+4,9
	IV 56,75	+1,9	58,07	+3,5	58,77	+5,2	53,51	+4,6
1997	II 57,13	+0,6	57,75	+1,3	58,55	-2,7	53,02	+1,3
	IV 56,93	+0,3	57,76	-0,5	57,81	-1,6	52,88	-1,2
1998	II 59,41	+4,0	59,28	+2,6	58,22	-0,6	54,60	+3,0
	IV 58,97	+3,6	58,94	+2,0	58,01	+0,3	55,22	+4,4

¹⁾Tuntiansiot eivät ole vertailukelpoisia aikaisempien lukujen kanssa. Muutosprosentit ovat kuitenkin laskettu vertailukelpoisesta aineistosta. – Timförtjänsterna är inte jämförbara med tidigare uppgifter. Ändringsprocenterna har dock räknats ut på basis av jämförbart material.

Tilaston tuottamismenetelmä

Vuodesta 1995 ei tässä julkaisussa ole julkaistu Tilastokeskuksen keräämiä autoliikenteen palkkatietoja.

Tietojen keruumenetelmä

Palvelutyönantajat (PT) kerää tiedot Autoliikenteen Työnantajaliittoon kuuluvilta yrityksiltä. Tiedustelu on lähetetty kaikille yhdistykseen kuuluville jäsenille. PT on luovuttanut aineistonsa Tilastokeskuksen käyttöön luokiteltuna ammatin, paikkakuntaluokan ja sukupuolen mukaan.

Tiedustelun kohdejoukko

Tiedustelun kohdejoukkona ovat yksityisen ammatimaisen autoliikenteen työntekijät, jotka toimivat kuljettajina tai huoltokorjaamoissa. Tiedustelu ei koske konttori-, työnjohto- tai teknistä henkilökuntaa eikä alle 18-vuotiaita, vajaatyökuntoisia tai yrityksessä omistus- tai sukulaissuhteen perusteella toimivia. Valtion, kunnan, teollisuuden ja kaupan palveluksessa olevat kuljetusalan työntekijät eivät myöskään kuulu tiedustelun kohdejoukkoon. Heitä koskevat tiedot saadaan näiden alojen palkkatilastoista.

Tilaston ansiokäsitteet

Tilastossa käytetään kahta tehdyn työajan ansiokäsitettä:

- säännöllisen työajan ansio ja
- kokonaisansio.

Säännöllisen työajan ansio sisältää aika-, urakka- ja palkkiotyöstä säännölliseltä tehdyltä työajalta maksetut palkat vuorotyö- ja olosuhdelisineen. Säännöllisen työajan ansioon sisältyvät tässä tilastossa myös sunnuntai- ja ylityöpalkan perusosat, mutta ei korotusosia. Ansiotiedot esitetään laskettuna tehtyä työtuntia kohti.

Kokonaisansio sisältää edellisen lisäksi sunnuntai- ja ylityöpalkan korotusosat.

Tilastossa ei ole mukana vuosilomapalkkaa, lomaltapaluurahaa, koulutus-, sairaus- ja äitiyslomajan palkkaa, vapaapäiviltä maksettua palkkaa (mm. ns. Pekkaspäiviltä maksettua palkkaa), hälytysrahaa, päivärahoja, työväline- ja matkakustannusten korvauksia eikä luontoisetujen raha-arvoa. Useimmilla aloilla tilastossa eivät ole mukana myöskään ns. palveluvuosilisät.

Statistikproduktion

Sedan år 1995 utges i denna publikation inte löneuppgifter om biltrafiken som Statistikcentralen samlat in.

Metod för insamling av uppgifter

Servicearbetsgivarna samlar in uppgifterna av företag som hör till Autoliikenteen Työnantajaliitto. Förfrågan har skickats till alla medlemmar i förbundet. Servicearbetsgivarna har överlåtit materialet till Statistikcentralen klassificerat efter yrke, dyrtidsklass och kön.

Population

Undersökningspopulationen består av arbetare inom den privata yrkesmässiga biltrafiken som arbetar som chaufförer eller på servicestationer. I undersökningen ingår inte kontorspersonal, teknisk personal eller arbetsledningen. Anställda som är under 18 år, partiellt arbetsföra eller personer som på grund av ägarförhållande eller släktskap arbetar i företaget ingår inte heller i populationen. Inte heller de som är anställda inom statens, kommunens, industrins eller handelns transporter ingår i undersökningen. Uppgifter som gäller dem fås ur lönestatistiken för dessa branscher.

Statistikens förtjänstbegreppen

I statistiken används två förtjänstbegrepp för arbetad tid:

- förtjänst för ordinarie arbetstid och
- totalförtjänst.

Förtjänsten för ordinarie arbetstid innehåller löner för tids-, ackords- och premiearbete samt skiftarbets- och miljötillägg. I förtjänsten för ordinarie arbetstid ingår också grunddelarna för söndags- och övertidslöner, men inte förhöjningsdelar. Förtjänstuppgifterna ges i form av lön per arbetad timme.

Totalförtjänsten inkluderar utöver de ovan nämnda lönegrunderna även förhöjningsdelarna för söndags- och övertidslön.

I statistiken ingår inte semesterlön, semesterpenning, lön för utbildningstid, sjuk- och moderskapsledighet, lön för lediga dagar, larmpenning, dagtraktamente, ersättning för arbetsredskap och resekostnader och inte heller penningvärdet av naturaförmåner. Inom vissa branscher saknas de skärstilläggen i statistiken.

4 Autoliikenteen kustannusindeksi

4.1 Kuorma-autoliikenteen kustannuskehitys

Ammattimaisen kuorma-autoliikenteen kustannukset ovat nousseet kaikkiaan 13,1 prosenttia vuodesta 1990 vuoden 1998 joulukuuhun. Kuljettajien palkkakustannukset ovat nousseet samanaikaisesti 23,8 prosenttia ja välilliset palkkakustannukset 29,7 prosenttia (ks. oheinen kuva).

Kuorma-autoliikenteen kustannusindeksissä kuljettajien palkkakustannuksia seurataan työehtosopimuksen mukaisilla taulukkopalkkoilla.

Välillisiin palkkakustannuksiin on luettu vuosilomakorvaus, lomaltapaluu-rahana, sairaajan palkka, palkalliset vapaapäivät ml. työajan lyhentäminen sekä tuuraajan lomakorvaus ja lomaltapaluu-rahana. Lisäksi välillisiä palkkakustannuksia ovat sosiaaliturva-, TEL-, tapaturmavakuutus-, työttömyysvakuutus- sekä ryhmähenkivakuutusmaksut.

Indeksin painorakenteessa kuljettajien palkkojen osuus kaikista kustannuksista on 22,8 prosenttia ja välillisten palkkojen 14,3 prosenttia.

Kuorma-autoliikenteen kustannusindeksi -julkaisu ilmestyy neljännesvuosittain. Indeksistä on myös mahdollista saada laaja kuukausituloste.

4 Kostnadsindex för biltrafiken

4.1 Kostnadsutvecklingen inom lastbilstrafiken

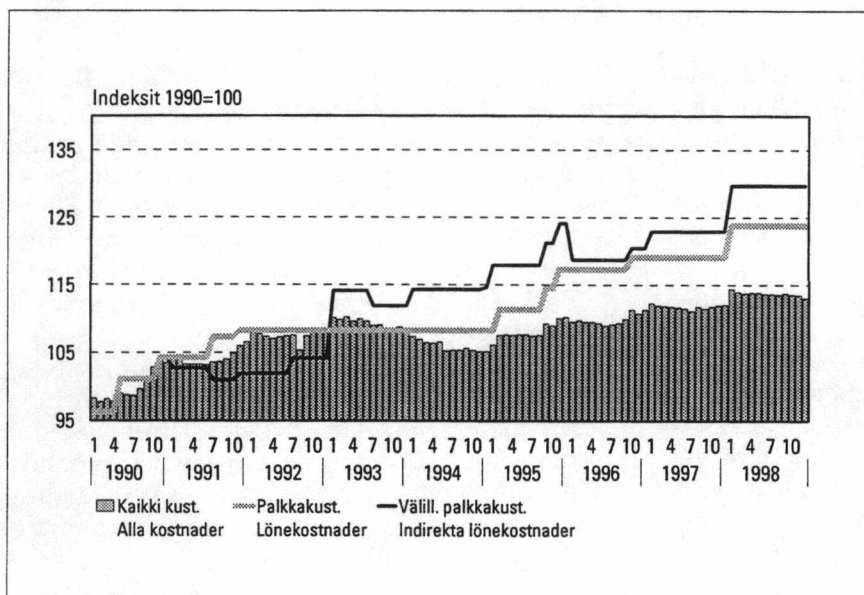
Kostnaderna för den yrkesmässiga lastbilstrafiken har stigit med sammanlagt 13,1 procent från 1990 till december 1998. Lönekostnaderna för förare har stigit med 23,8 procent och de indirekta lönekostnaderna med 29,7 procent (se figuren nedan).

Kostnadsindex för lastbilstrafik 1990=100 mäter prisförändringar i kostnadsposterna för den yrkesmässiga lastbilstrafiken. I indexet följer man lönekostnadernas utveckling utgående från avtalsenliga tabelllöner.

I de indirekta lönekostnaderna inräknas semesterersättning, semesterpremie, lön för sjuktid, lediga dagar med lön inkl. arbetstidsförkortning samt semesterersättning och semesterpremie för vikarie. Också socialskydds-, APL-, olycksfallsförsäkrings-, arbetslöshetsförsäkrings- och grupplivförsäkringsavgifter är indirekta lönekostnader.

Förarnas löner upptar 22,8 procent och de indirekta lönerna 14,3 procent av kostnaderna i indexets viktstruktur.

Publikationen om lastbilstrafikens kostnadsindex utkommer kvartalsvis. Utförliga månatliga indexuppgifter finns också att få.



Kuvio 4.1 – Figur 4.1
Kuorma-autoliikenteen kustannusindeksi (tammikuu 1990 – joulukuu 1998)
Kostnadsindex för lastbilstrafiken (januari 1990 – december 1998)

4.2 Linja-autoliikenteen kustannuskehitys

Linja-autoliikenteen kokonaiskustannukset ovat nousseet vuodesta 1990 vuoden 1998 joulukuuhun 15,3 prosenttia. Linja-autoliikenteen kaikki palkkakustannukset ovat nousseet samana aikana 24,2 prosenttia (ks. oheinen kuva). Kaikkiin palkkakustannuksiin on tällöin luettu kuljettajien, autoemäntien, auton asentajien sekä johto- ja toimistohenkilökunnan palkat välillisine palkkakustannuksineen.

Linja-autoliikenteen kustannusindeksin painorakenteessa kaikkien palkkakustannusten osuus kokonaiskustannuksista on 58,0 prosenttia. Autohenkilökunnan, so. kuljettajien ja autoemäntien, palkkojen osuus kokonaiskustannuksista on 26,1 prosenttia ja autohenkilökunnan välillisten palkkakustannusten 17,4 prosenttia.

Linja-autoliikenteen kustannusindeksissäkin palkkoja seurataan työehtosopimusten mukaisilla taulukkopalkoilla. Välillisiin palkkakustannuksiin sisältyvät samat kustannuserät kuin kuorma-autoalalla lukuunottamatta tuuraajan lomarahoja.

Tiedustelut:

Tuula Turunen 1734 3369.

4.2 Kostnadsutvecklingen inom busstrafiken

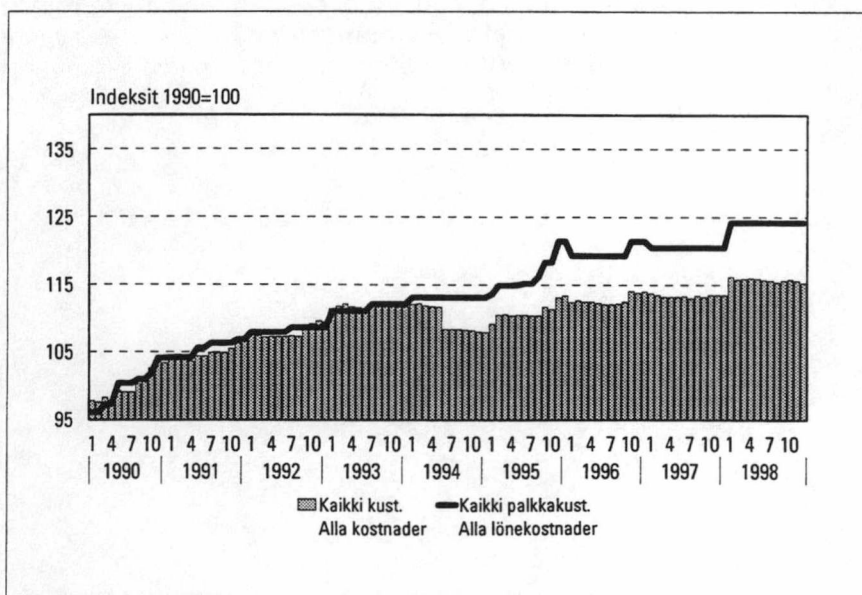
Kostnaderna för busstrafiken steg med 15,3 procent från 1990 till december 1998. Lönekostnaderna för busstrafiken steg totalt med 24,2 procent (se figuren). Kostnaderna totalt inbegriper löner och indirekta lönekostnader för förare, bussvärdinnor, bilmekaniker samt chefs- och kontorspersonal.

Lönekostnaderna upptar 58,0 procent av de totala kostnaderna i kostnadsindexet för busstrafiken 1990=100. Busspersonalens, alltså bussförarnas och bussvärdinnornas löneandel av lönekostnaderna totalt är 26,1 procent. Busspersonalens indirekta lönekostnader utgör 17,4 procent av lönekostnaderna.

Också i kostnadsindexet för busstrafiken följer man löneutvecklingen utgående från avtalsenliga tabellöner. De indirekta lönekostnaderna består av samma kostnadsposter – bortsett från semesterpenning för vikarie – som motsvarande lönekostnader inom lastbilsbranschen.

Förfrågningar:

Tuula Turunen 1734 3369.



Kuvio 4.2 – Figur 4.2
Linja-autoliikenteen kustannusindeksi
 (tammikuu 1990 – joulukuu 1998)
Kostnadsindex för busstrafiken
 (januari 1990 – december 1998)

LÄHTEET – KÄLLOR:

Kuorma-autoliikenteen ja linja-autoliikenteen kustannusindeksit – *Kostnadsindexerna för lastbils- och bussstrafiken*

5 Ahtausala

5.1 Ahtausalan tuntipalkat nousivat 1,7 prosenttia

Ahtausalan työntekijöiden tehtyjen työtuntien lukumäärä oli vuoden 1998 neljännellä neljänneksellä 1 320 762. Keskimääräinen kokonaistuntiansio oli koko maassa 74,31 mk, joka oli noussut vuoden 1997 4. neljänneksestä 1,7 prosenttia. Tilasto perustuu Teollisuuden ja Työnantajain Keskusliiton jäseniltään keräämiin ansiotietoihin.

Ahtausalan palkkatilastoa on laadittu vuodesta 1953 lähtien. Tiedustelu suoritetaan neljännesvuosittain ja ansiotiedot koskevat koko vuosineljänestä.

Tilastoon sisältyvät ns. vakinaiset ahtaus-, varasto- ja korjaamopuolen työntekijät, ammattityöntekijäkuntaan kuuluvat sekä tilapäiset työntekijät työaikamuodosta (keskeytymätön 3-vuorotyö, 2-vuorotyö ja 1-vuorotyö) riippumatta. Työntekijämääriä ei tilastossa mainita, koska niiden selvittäminen ahtaustyössä on vaikeata. Tehdyn työmäärän vaihtelu selviää eri neljänneksinä tehtyjen työtuntien määrästä. Tiedot on kerätty erittelemättä miehiä ja naisia.

Vuoden 1972 toukokuun alussa sovittiin ahtausalalla kokonaan uuden palkkausjärjestelmän käyttöönotosta. Aika- ja urakkapalkkajärjestelmää siirryttiin takuupalkkajärjestelmään, jossa ns. vakinaisille työntekijöille maksetaan palkkaa kaikilta työtuntijärjestelmän edellyttämiltä tunneilta riippumatta siitä, onko työnantaja voinut tarjota hänelle tällöin työtä vai ei. Muiden ahtausalan työntekijöiden palkkaus rakentuu päiväansiotakuun pohjalle.

5 Stuveribranschen

5.1 Stuveribranschens timlöner steg med 1,7 procent

Under fjärde kvartalet 1998 uppgick antalet arbetstimmar som stuveribranschens arbetstagare utfört till 1 320 762. Medeltimförtjänsten i hela landet var 74,31 mk; den hade stigit med 1,7 procent från 4:e kvartalet 1997. Lönestatistiken baserar sig på de uppgifter om förtjänster som Industrins och Arbetsgivarnas Centralförbund samlat in av sina medlemmar.

Statistik över lönerna inom stuveribranschen har gjorts upp fr. o.m. år 1953. Förfrågan utförs kvartalsvis och uppgifterna om förtjänsterna gäller hela kvartalet.

I statistiken ingår branschens s.k. stadigvarande arbetstagare på stuveri-, lager- och reparationssidan och tillfälliga arbetstagare oberoende av arbetstidsform (oavbrutet 3-skiftarbete, 2-skiftarbete och 1-skiftarbete). Ur statistiken framgår dock inte antalet arbetstagare emedan det är svårt inom stuveribranschen att få fram det exakta antalet. Variationerna i den utförda arbetsmängden framgår av antalet utförda arbetstimmar under de olika kvartalen. Uppgifterna har inte uppdelats på män och kvinnor.

I början av maj år 1972 kom man inom stuveribranschen överens om att ta ett helt nytt lönesystem i bruk. Man övergick från ett tids- och ackordslönesystem till ett slags garantilönesystem, där s.k. ordinarie arbetstagare får lön för alla de i arbetstids-schemat förutsatta timmarna oberoende av om arbetsgivarna härvid kunnat eller inte kunnat erbjuda honom arbete. Avlöningen av övriga arbetstagare inom stuveribranschen baserar sig på en garanterad dagsförtjänst.

Taulukko 5A. Ahtausalan tehdyt työtunnit ja kokonaistuntiansiot vuodesta 1970
Tabell 5A. Stuveriarbetarnas utförda arbetstimmar och totaltimförtjänster fr.o.m. år 1970

Vuosi ja neljännes År och kvartal	Tehdyt työtunnit Utförda arbetstimmar	Kokonaistuntiansio, mk Totaltimförtjänst, mk	Muutos edellisestä tilastonejänneksestä/vuodesta, % Förändring från föregående statistikkvartal/år, %	Muutos edellisen vuoden vastaavasta neljänneksestä, % Förändring från motsvarande kvartal föregående år, %
1970	1 675 060	7,66	+17,7	
1971	1 293 745	8,50	+11,0	
1972	1 187 407	9,37	+10,2	
1973	1 832 622	10,43	+11,3	
1974	1 718 890	11,91	+14,2	
1975	1 200 834	13,08	+9,8	
1976	1 192 993	15,17	+16,0	
1977	1 257 811	17,33	+14,2	
1978	1 214 463	18,28	+5,5	
1979	1 387 873	19,32	+5,7	
1980	1 372 193	21,56	+11,6	
1981	1 325 987	24,20	+12,2	
1982	1 177 683	26,94	+11,3	
1983	1 202 698	29,05	+7,8	
1984	1 236 676	31,94	+9,9	
1985	1 189 615	35,71	+11,8	
1986	1 080 172	37,94	+6,2	
1987	I 1 155 790	39,74	+3,7	+5,6
	II 1 147 539	41,10	+3,4	+7,1
	III 1 055 219	40,16	-2,3	+7,2
	IV 1 139 737	41,29	+2,8	+7,8
	I-IV 1 124 571	40,57	+6,9	
1988	I 1 116 229	41,84	+1,3	+5,3
	II 1 107 374	44,02	+5,2	+7,1
	III 1 054 877	44,14	+0,3	+9,9
	IV 1 148 392	45,98	+4,2	+11,4
	I-IV 1 106 718	44,00	+8,5	
1989	I 1 121 003	47,74	+3,8	+14,1
	II 1 145 519	49,91	+4,5	+13,4
	III 1 010 467	49,65	-0,5	+12,5
	IV 1 203 624	51,80	+4,3	+12,7
	I-IV 1 120 153	49,78	+13,1	
1990	I 1 137 263	52,61	+1,6	+10,2
	II 1 168 455	56,03	+6,5	+12,3
	III 985 158	52,89	-5,6	+6,5
	IV 1 094 643	57,00	+7,8	+10,0
	I-IV 1 096 380	54,63	+9,7	
1991	I 1 003 749	58,77	+3,1	+11,7
	II 763 740	59,09	+0,5	+5,5
	III 1 021 023	56,61	-4,2	+7,0
	IV 1 038 019	59,89	+5,8	+5,1
	I-IV 956 633	58,59	+7,2	
1992	I 995 664	61,95	+3,4	+5,4
	II 1 063 725	63,07	+1,8	+6,7
	III 1 007 475	57,02	-9,6	+0,7
	IV 1 086 269	59,72	+4,7	-0,3
	I-IV 1 038 283	60,44	+3,2	
1993	II 1 150 838	61,93	+3,7	-1,8
	IV 1 258 830	60,81	-1,8	+1,8
1994	II 1 293 578	65,10	+7,1	+5,1
	IV 1 262 976	63,94	-1,8	+5,1
1995	II 1 219 063	69,23	+8,3	+6,3
	IV 1 203 928	69,26	+0,0	+8,3
1996	II 1 252 460	74,26	+7,2	+7,3
	IV 1 252 208	72,13	-2,9	+4,1
1997	II 1 283 440	76,31	+5,8	+2,8
	IV 1 387 233	73,05	-4,3	+1,3
1998	II 1 367 095	80,81	+10,6	+5,9
	I 1 320 762	74,31	-8,0	+1,7

Taulukko 5B. Ahtausalan työntekijöiden keskituntiansiot paikkakuntaluokittain 1. nelj. 1984 – 4. nelj. 1998
Tabell 5B. Stuveriarbetarnas medeltimförtjänster efter dyrortsklass la kvart. 1984 – 4:e kvart. 1998

Vuosi ja neljännes År och kvartal	Keskituntiansio ilman pyhä- ja ylityökorotusta, mk Medeltimförtjänst utan helgdags- och övertidsförhöjning, mk				Keskituntiansio pyhä- ja ylityökorotuksineen, mk Medeltimförtjänst med helgdags- och övertidsförhöjningar, mk			
	Paikkakuntaluokka Dyrortsklass		Koko maa Hela landet	Paikkakuntaluokka Dyrortsklass		Koko maa Hela landet		
	I	II		I	II			
1984	I	28,61	28,40	28,46	31,12	30,10	30,37	
	II	30,25	30,16	30,19	31,55	31,19	31,30	
	III	31,09	30,39	30,57	33,03	32,08	32,32	
	IV	31,97	31,93	31,94	34,27	33,54	33,76	
1985	I	32,18	31,87	31,96	35,74	33,87	34,43	
	II	33,09	33,43	33,32	36,97	35,98	36,29	
	III	33,29	33,12	33,17	35,65	34,74	35,00	
	IV	34,30	34,83	34,67	36,89	37,23	37,13	
1986	I	35,32	34,83	34,96	39,27	37,02	37,62	
	II	35,82	35,83	35,82	39,09	38,08	38,37	
	III	35,00	35,37	35,26	37,70	37,36	37,46	
	IV	35,82	36,34	36,19	38,14	38,39	38,32	
1987	I	36,80	36,17	36,35	40,88	39,28	39,74	
	II	38,04	38,56	38,42	41,08	41,11	41,10	
	III	37,73	37,99	37,91	40,84	39,88	40,16	
	IV	38,88	39,22	39,12	41,43	41,22	41,29	
1988	I	38,41	38,87	38,74	41,56	41,95	41,84	
	II	40,75	41,74	41,48	43,87	44,07	44,02	
	III	41,07	41,35	41,27	44,72	43,89	44,14	
	IV	42,93	43,17	43,10	46,71	45,67	45,98	
1989	I	42,21	45,00	44,21	46,71	48,15	47,74	
	II	44,34	47,18	46,33	49,31	50,16	49,91	
	III	44,23	47,13	46,23	48,41	50,20	49,65	
	IV	46,80	48,54	48,01	51,67	51,85	51,80	
1990	I	47,80	48,66	48,40	52,75	52,54	52,61	
	II	50,82	51,81	51,52	55,78	56,13	56,03	
	III	49,62	49,95	49,85	53,67	52,57	52,89	
	IV	53,08	54,29	53,94	57,39	56,83	57,00	
1991	I	54,77	54,96	54,91	58,56	58,86	58,77	
	II	55,59	56,53	56,25	57,95	59,57	59,09	
	III	51,87	51,84	51,85	56,78	56,53	56,61	
	IV	56,29	57,27	56,98	60,05	59,82	59,89	
1992	I	58,46	58,09	58,19	63,06	61,56	61,95	
	II	58,92	58,67	58,73	63,83	62,80	63,07	
	III	52,94	54,69	54,21	56,97	57,03	57,02	
	IV	55,72	56,81	56,47	60,24	59,50	59,72	
1993	II	56,82	57,11	57,03	61,93	61,94	61,93	
	IV	56,36	57,17	56,95	61,59	60,54	60,81	
1994	II	59,29	59,00	59,07	65,93	64,83	65,10	
	IV	59,04	59,49	59,36	65,04	63,50	63,94	
1995	II	64,25	63,01	63,34	74,25	68,04	69,23	
	IV	63,77	65,57	65,08	70,20	68,91	69,26	
1996	II	67,46	68,73	68,42	76,51	73,53	74,26	
	IV	67,23	66,71	66,85	76,40	70,67	72,13	
1997	II	68,90	69,39	69,26	78,33	75,58	76,31	
	IV	69,06	66,45	67,15	77,05	71,59	73,05	
1998	II	71,83	72,19	72,37	81,44	80,16	80,81	
	IV	70,35	69,01	69,38	76,81	73,35	74,31	

SVT Suomen virallinen tilasto
Finlands officiella statistik
Official Statistics of Finland

Palkat 1999:11
Löner
Wages and Salaries

Lisätietoja– Förfrågningar:

Anne Suhtala
(09) 1734 3489