

# Kuluttajahintaindeksi 1996

Konsumentprisindex  
Consumer price index  
Maaliskuu – Mars – March

SVT

Julkaistavissa klo 7.00  
Får publiceras kl. 7.00  
May be published at 7 a.m.

15.4.1996

**Kuluttajahintaindeksi**  
Konsumentprisindex  
Consumer price index

1990=100

112,5

vuosimuutos % –  
årsförändring % –  
change on one year %  
1995:03–1996:03

**0,6**

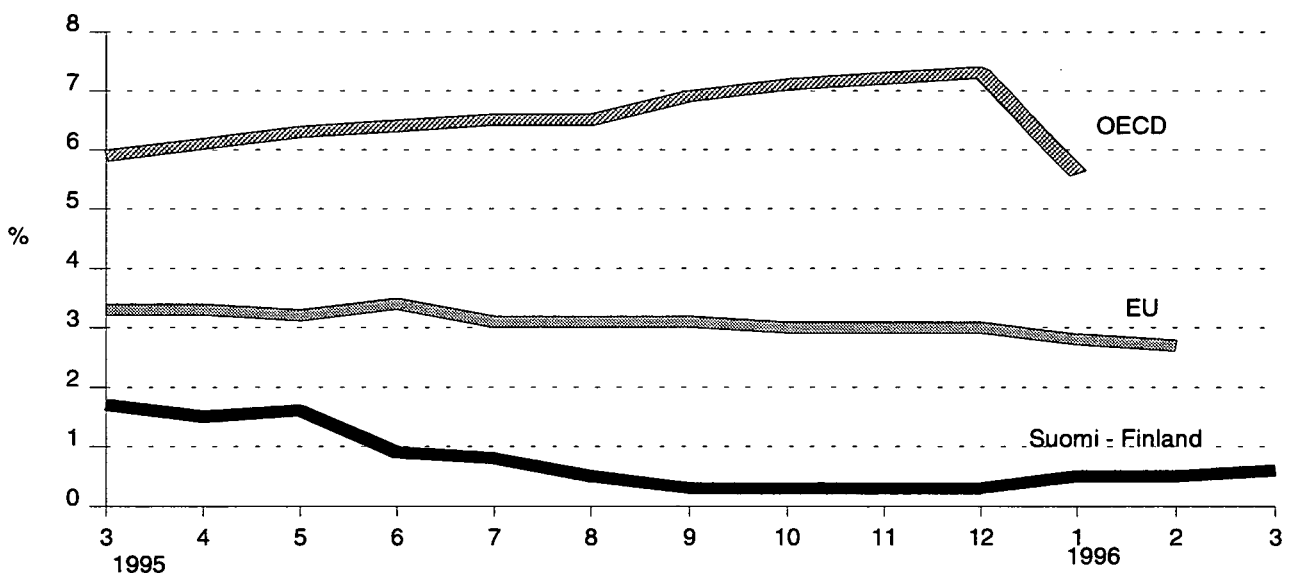
kuukausimuutos % –  
månadsförändring % –  
change on one month %  
1996:02–1996:03

**0,1**

**Elinkustannusindeksi**  
Levnadskostnadsindex  
Cost-of-living index

1951:10=100

1 396



12 kuukauden muutokset - Förändringar under 12 månader - Change on 12 months

## Maaliskuun inflaatio 0,6 prosenttia

Kuluttajahinnat nousivat viime vuoden maaliskuusta tämän vuoden maaliskuuhun 0,6 prosenttia. Helmikuusta maaliskuuhun nousu oli 0,1 prosenttia.

Hyödykeryhmittäin tarkasteltuna vuodessa on eniten kallistunut juomat ja tupakka, 2,3 prosenttia, mikä kiihdytti maaliskuun inflaatiota 0,2 prosenttiyksikköä. Terveyden- ja sairaudenhoito kallistui vuodessa 2,0 prosenttia. Sen aiheutti ennen kaikkea reseptilääkkeiden kallistuminen kuluttajalle sekä hammaslääkäripalkkioiden nousu. Eniten inflaatiota vauhditti kuitenkin liikenteen hintojen nousu jonka vaikutus oli 0,3 prosenttiyksikköä. Bensiini kallistui vuodessa 7,0 prosenttia, ja henkilöauton käyttömaksua nostettiin.

Ruoka oli maaliskuussa 2,6 prosenttia halvempaa kuin vuosi sitten mikä hillitsi inflaatiota reilut 0,3 prosenttiyksikköä. Ruokaperuna oli 29, jauheliha ja kirjolohi noin 20 ja kahvipaketti noin 13 prosenttia halvempaa kuin viime vuoden maaliskuussa. Korkeiden korkojen lasku hillitsi maaliskuun inflaatiota kuitenkin vielä enemmän kuin ravinnon halpeneminen, eli melkein 0,5 prosenttiyksikköä. Asuntolainojen keskikorkojen osuus tästä oli noin 0,4 ja kulutusluottojen korkojen 0,1 prosenttiyksikköä. Maaliskuun indeksissä näkyvät helmikuun korot.

Alennusmyyntien päättyminen nosti vielä maaliskuusakin vaatteiden ja jalkineiden hintoja, mikä vaikutti eniten kuluttajahintojen kuukausinousuun. Ruoan hinta nousi kuukaudessa 0,5 prosenttia, mikä johtui ennen kaikkea kiinankaalin, tomaatin ja paprikan kallistumisesta. Pitkien junamatkojen alennusmyynnin loppuminen näkyi maaliskuussa 7,2 prosentin hinnannousuna.

Maaliskuussa hintojen nousua hillitsivät eniten käytettyjen henkilöautojen halpeneminen ja korkojen lasku.

### Yhdenmukaistettu kuluttajahintaindeksi

Väliaikaisen yhdenmukaistetun kuluttajahintaindeksin 1994=100 pisteluku oli maaliskuussa 102,0 ja vuosimuutos 1,1 prosenttia. Helmikuussa Suomen 0,9 prosenttia oli EU-maiden matalin vuosimuutos. EU-maiden keskiarvo oli helmikuussa 2,7 prosenttia.

### Pohjainflaatio helmikuussa -0,1

Pohjainflaatioindikaattorin 1990=100 pisteluku oli helmikuussa 111,4 ja vuosimuutos -0,1 prosenttia.

## Inflation at 0.6 per cent in March

Consumer prices rose by 0.6 per cent in the year to March, and by 0.1 per cent from February to March.

Studied by commodity group, the highest rise in one year was in beverages and tobacco, where prices rose by 2.3 per cent. This fuelled inflation in March by 0.2 percentage points. The costs of health and medical care rose by 2.0 per cent in the twelve months, which was caused primarily by the higher costs to the consumer of prescription medicines and increased dental fees. Inflation was, however, boosted most by the rise in transport and communications costs, which increased inflation by 0.3 percentage points. The price of petrol rose by 7.0 per cent in the twelve months. The car utilisation fee was also raised.

Food was 2.6 per cent cheaper in March compared to the year before, which curbed inflation by a good 0.3 percentage points. Edible potatoes were 29 per cent cheaper, minced meat and rainbow trout about 20 per cent and a packet of coffee about 13 per cent cheaper than in August of the year before. The fall in interest rates curbed inflation in March more than the fall in the price of food, that is by almost 0.5 percentage points. Of this, the average rates on housing loans account for about 0.4 percentage points and consumer credit rates for 0.1 percentage points. The February interest rates are reflected in the index for March.

The end of seasonal clothing sales still contributed to price increases in clothing and footwear in March, the biggest single factor in the monthly increase in consumer prices. The price of food was up by 0.5 per cent in one month, which was attributable above all to the rise in the prices of Chinese cabbage, tomatoes and peppers. The repeal of rebates on long-distance train travel was felt in March; prices rose by 7.2 per cent.

Price increases in March were curbed most by the fall in the price of second-hand cars and in interest rates.

### Interim Harmonised Consumer Price Index

The point figure of the interim harmonised consumer price index (1994=100) was 102.0 in March and the year-on-year change 1.1 per cent. Of the EU countries, Finland's year-on-year change at 0.9 per cent was the lowest in February, EU average for February being 2.7 per cent.

### The rate of underlying inflation at -0.1 per cent in February

The point figure of the indicator of underlying inflation (1990=100) was 111.4 in February, and the year-on-year change -0.1 per cent.

<b>Kuluttajahintaindeksin vuosimuutokseen eniten vaikuttaneita hyödykkeitä -</b> <i>Goods and services with the greatest effect on the year-on-year change in the consumer price index</i>			
	<b>+</b>	<b>-</b>	
	%-yksikköä %-units	%-yksikköä %-units	
Bensiini - <i>Gasoline</i>	+0,267	Asuntolainojen korot - <i>Interest on housing loans</i>	-0,363
Sähkö - <i>Electricity</i>	+0,192	Kulutusluottojen korot - <i>Interest on consumer credit</i>	-0,100
Savukkeet - <i>Cigarettes</i>	+0,152	Poistot - <i>Depreciation</i>	-0,082
Vuokrat - <i>Rent</i>	+0,130	Jauheliha - <i>Ground beef</i>	-0,071
Henkilöauton käyttömaksu - <i>Passenger car utilisation fee</i>	+0,111	Kahvipaketti - <i>Coffee packet</i>	-0,071
Arpajaismenot - <i>Lottery stakes</i>	+0,111	Paikallispuhelimet - <i>Local calls</i>	-0,054
Omistusasuntojen hoitokustannukset - <i>Maintenance fees, owner-occupied dwellings</i>	+0,104	Ruokaperuna - <i>Potatoes household</i>	-0,047
Jäsenmaksut - <i>Membership fees</i>	+0,078	Valmismatkat - <i>Package tours</i>	-0,038

Kuluttajahintaindeksi (1990=100) hyödykeryhmittäin  
 Konsumentprisindex (1990=100) efter varugrupp  
 Consumer price index (1990=100) by commodity groups

		Kokonaisindeksi Totalindex Overall index	0	1	2	3	4	5	6	7	8
<b>Paino – Vikt – Weight %</b>	<b>%</b>	1000	155	72	60	198	61	33	182	101	138
1990		100,0	100,0	100,0	100,0	100,0	100,0	100,0	100,0	100,0	100,0
1991		104,3	102,9	109,0	104,0	101,9	103,9	108,6	103,8	104,0	107,1
1992		107,4	102,8	113,7	107,6	102,5	107,2	120,5	107,3	110,1	111,0
1993		109,7	102,1	118,0	111,5	100,1	109,7	127,4	115,1	114,1	112,2
1994		110,9	102,3	118,6	113,7	98,8	111,6	131,2	119,7	115,7	112,2
1995		112,0	94,8	120,5	115,8	100,6	113,9	132,6	124,4	117,6	115,3
1995	I	111,4	96,1	120,8	111,4	100,0	112,7	131,6	123,4	117,1	114,6
	II	111,8	96,1	120,7	114,2	100,1	113,2	131,6	123,7	117,6	114,9
	III	111,8	95,8	120,7	115,9	100,1	113,3	131,6	123,8	117,5	115,0
	IV	111,9	95,9	120,5	117,1	100,1	113,5	132,8	123,4	117,6	115,0
	V	112,0	95,9	120,5	117,1	100,5	113,8	132,7	123,4	117,6	115,4
	VI	112,4	95,6	120,4	116,4	101,0	114,3	132,8	124,8	117,5	115,5
	VII	112,3	96,0	120,3	113,4	100,8	114,2	132,9	125,5	117,6	115,0
	VIII	112,1	94,5	120,4	115,0	101,1	114,4	132,9	124,9	117,6	115,1
	IX	112,2	93,9	120,5	116,9	101,3	113,9	132,9	124,9	117,8	115,6
	X	112,2	93,1	120,5	117,7	100,7	114,4	133,2	125,4	118,0	115,7
	XI	111,9	92,3	120,5	117,7	100,6	114,4	133,2	124,7	117,9	115,6
	XII	111,8	91,8	120,5	116,9	100,5	114,6	133,3	124,7	117,7	115,7
1996	I	112,0	92,1	123,4	110,8	100,9	114,6	134,0	126,0	117,8	115,5
	II	112,4	92,8	123,3	113,0	100,6	115,0	134,2	126,0	119,3	115,5
	III	112,5	93,2	123,5	117,0	100,1	114,7	134,2	125,7	119,2	115,3
<b>12 kuukauden muutokset, % – Förändringar under 12 månader, % – Change on 12 months, %</b>											
1995	I	1,9	-4,4	1,7	1,4	2,5	1,8	1,6	5,7	1,6	2,8
	II	1,8	-5,4	1,7	1,6	3,0	1,9	0,7	5,5	2,0	3,0
	III	1,7	-6,5	2,2	1,4	2,7	1,8	0,7	5,3	2,0	3,3
	IV	1,5	-7,1	2,0	2,8	2,9	1,4	2,2	4,4	1,8	3,4
	V	1,6	-7,4	2,1	2,8	3,2	1,8	2,1	4,6	1,7	3,9
	VI	0,9	-7,4	1,4	2,4	1,1	2,6	1,8	3,6	1,8	2,8
	VII	0,8	-7,3	1,4	2,2	1,0	2,4	0,6	3,6	1,5	2,6
	VIII	0,5	-8,3	1,4	2,3	1,2	2,6	0,6	2,8	1,5	2,4
	IX	0,3	-8,9	1,4	1,9	1,2	2,1	0,8	2,7	1,6	2,3
	X	0,3	-9,0	1,4	1,2	0,7	1,9	0,6	3,0	1,6	2,3
	XI	0,3	-8,6	1,5	1,2	0,8	1,9	0,5	2,9	1,2	2,1
	XII	0,3	-8,5	1,4	0,9	0,8	2,0	0,7	2,9	1,4	2,2
1996	I	0,5	-4,2	2,2	-0,5	0,9	1,7	1,8	2,1	0,6	0,7
	II	0,5	-3,5	2,2	-1,0	0,5	1,6	2,0	1,9	1,4	0,6
	III	0,6	-2,6	2,3	0,9	0,1	1,3	2,0	1,6	1,4	0,3
<b>Kuukausimuutos, % – Månadsförändring, % – Change on one month, %</b>											
1996:02-1996:03		0,1	0,5	0,1	3,5	-0,5	-0,2	0,0	-0,3	-0,1	-0,2

**HYÖDYKERYHMÄT – VARUGRUPPER – COMMODITY GROUPS**

0 = Ravinto  
 1 = Juomat ja tupakka  
 2 = Vaatetus ja jalkineet  
 3 = Asuminen, lämpö ja valo  
 4 = Kotitalouskalusto ym.  
 5 = Terveysten- ja sairaudenhoito  
 6 = Liikenne  
 7 = Vapaa-aika, virkistys ja koulutus  
 8 = Muut tavarat ja palvelut

0 = Föda  
 1 = Drycker och tobak  
 2 = Beklädnad och skodon  
 3 = Boende, värme och lyse  
 4 = Hushållsinventarier m.m.  
 5 = Hälsa- och sjukvård  
 6 = Samfärdsel  
 7 = Fritid, rekreation och utbildning  
 8 = Övriga varor och tjänster

0 = Food  
 1 = Beverages and tobacco  
 2 = Clothing and footwear  
 3 = Housing, heat and light  
 4 = Household articles, etc.  
 5 = Health and medical care  
 6 = Transportation  
 7 = Leisure time, recreation and education  
 8 = Other goods and services

# Elinkustannusindeksi kuukausittain – Cost-of-living index

Lokakuu 1951=100 – October 1951=100

	I	II	III	IV	V	VI	VII	VIII	IX	X	XI	XII	I-XII
1951	–	–	–	–	–	–	–	–	–	100	100	100	–
1952	102	101	101	101	101	101	101	101	101	102	102	102	101
1953	102	103	103	103	103	103	103	103	103	104	103	102	103
1954	104	104	103	104	104	103	104	104	104	104	98	98	103
1955	98	98	98	99	99	99	99	100	100	101	101	101	100
1956	104	107	108	108	110	110	111	112	113	113	118	118	111
1957	120	120	120	121	122	122	124	125	126	127	127	128	124
1958	129	130	130	132	133	132	132	132	132	132	133	133	132
1959	133	133	133	132	133	133	133	133	134	136	136	136	134
1960	136	136	137	138	138	138	139	138	138	139	140	140	138
1961	140	140	140	140	140	140	140	140	140	141	142	142	141
1962	143	143	144	145	146	146	148	148	148	150	150	150	147
1963	150	151	151	153	153	153	154	154	156	158	158	158	154
1964	164	165	167	169	170	170	170	171	172	173	173	174	170
1965	175	175	176	177	177	178	179	179	179	180	180	180	178
1966	181	181	182	183	184	184	185	186	187	188	189	189	185
1967	191	192	192	193	193	194	195	195	197	198	202	203	195
1968	205	207	210	211	211	213	213	213	214	215	215	215	212
1969	215	215	214	216	216	217	217	217	218	218	218	218	217
1970	220	221	221	222	222	222	223	223	224	224	225	225	223
1971	228	229	231	232	233	237	239	241	243	243	244	245	237
1972	242	245	247	251	253	254	256	257	259	260	262	262	254
1973	265	267	269	272	277	280	288	292	295	297	299	303	284
1974	305	314	317	324	328	329	335	340	348	351	353	354	333
1975	364	369	375	383	387	388	394	399	405	411	415	418	392
1976	426	432	436	440	441	442	450	456	460	465	468	469	449
1977	476	482	489	493	500	506	510	518	520	522	524	525	506
1978	526	532	533	536	544	544	545	547	551	554	557	556	544
1979	560	567	571	576	578	582	585	588	593	596	601	604	583
1980	611	620	626	638	645	648	651	660	669	676	682	686	651
1981	693	699	708	717	727	731	734	736	745	752	752	755	729
1982	767	771	780	786	799	800	806	804	806	809	812	823	797
1983	830	834	839	849	860	871	875	876	881	883	891	890	865
1984	898	902	908	914	924	926	929	933	939	944	944	945	925
1985	955	959	968	973	983	985	986	987	989	990	991	992	980
1986	999	1 003	1 005	1 009	1 013	1 018	1 019	1 021	1 021	1 024	1 024	1 025	1 015
1987	1 035	1 039	1 044	1 049	1 050	1 053	1 053	1 056	1 060	1 062	1 062	1 063	1 052
1988	1 075	1 078	1 084	1 092	1 101	1 107	1 106	1 109	1 119	1 120	1 123	1 132	1 104
1989	1 137	1 143	1 156	1 167	1 171	1 182	1 181	1 182	1 195	1 199	1 199	1 205	1 177
1990	1 223	1 228	1 232	1 239	1 245	1 248	1 250	1 256	1 262	1 266	1 266	1 264	1 248
1991	1 283	1 290	1 291	1 296	1 302	1 301	1 300	1 302	1 304	1 306	1 307	1 313	1 300
1992	1 320	1 323	1 327	1 332	1 333	1 336	1 334	1 332	1 337	1 342	1 344	1 340	1 333
1993	1 354	1 359	1 360	1 365	1 366	1 364	1 361	1 359	1 362	1 364	1 362	1 361	1 361
1994	1 357	1 362	1 365	1 368	1 368	1 382	1 382	1 385	1 388	1 389	1 385	1 383	1 376
1995	1 383	1 387	1 388	1 389	1 390	1 394	1 393	1 391	1 393	1 393	1 389	1 387	1 390
1996	1 390	1 394	1 396										

Elinkustannusindeksi kehittyy samalla lailla kuin kuluttajahintaindeksi. Yli viiden vuoden tarkasteluissa on suositeltavaa käyttää elinkustannusindeksiä. Lyhyemmissä tarkasteluissa käytetään kulloinkin tuotettavaa virallista kuluttajahintaindeksiä.

Kuluttajahintaindeksin vanhempien sarjojen pistelukuja saa Tilastokeskuksesta, puh. (90) 17 341/kuluttajahinnat.

The cost-of-living index develops in the same way as the consumer price index. In examinations extending over periods longer than five years it is recommended to use the cost-of-living index. For shorter periods use is made of the official consumer price index produced for the time in question.

Index figures of the older series of the consumer price index may be obtained from Statistics Finland, tel. (90) 17 341/ consumer prices.

## Kansainvälinen vertailu – Comparative international data

### Kuluttajahintaindeksin 12 kuukauden muutokset 12-month changes in the consumer price index

	1994:12– 1995:12 %	1995:01– 1996:01 %	1995:02– 1996:02 %
Suomi – Finland	0,3	0,5	0,5
Ruotsi – Sweden	2,6	2,0	1,7
Norja – Norway	2,2	1,2	0,9
Tanska – Denmark	1,8	1,7	1,8
Saksa – Germany	**1,8	**1,6	**1,6
Iso-Britannia – United Kingdom	3,2	2,9	2,7
Yhdysvallat – United States	2,5	2,7	2,7
Japani – Japan	-0,5	-0,3	-0,1
OECD kokonaan – OECD total	7,3	5,6	-
EU	3,0	*2,8	*2,7

\* Ennakkotieto - Preliminary data

\*\* Sisältää myös maan itäosan - The eastern part of the country has been taken into account

### Väliaikaisen yhdenmukaistetun KHI:n 12 kuukauden muutokset 12-month changes in Interim index

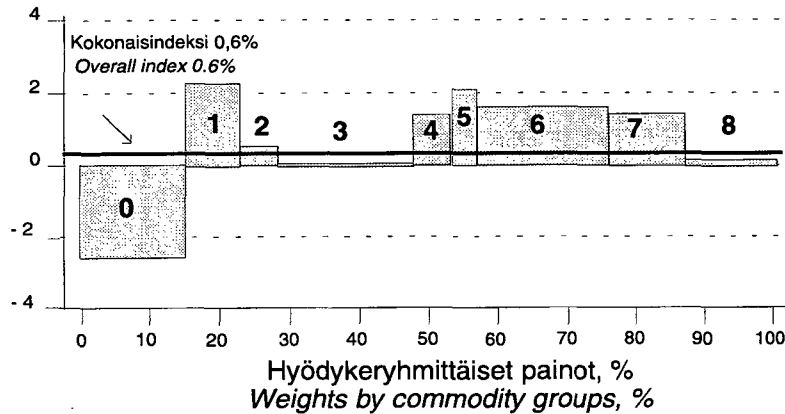
	1994:12– 1995:12 %	1995:01– 1996:01 %	1995:02– 1996:02 %
Belgia – Belgium	1,4	1,6	1,7
Espanja – Spain	4,3	3,9	3,7
Hollanti – Netherlands	0,8	1,3	1,2
Irlanti – Ireland	2,3 <sup>1)</sup>	2,1 <sup>1)</sup>	2,1 <sup>1)</sup>
Italia – Italy	5,9	*5,7	*5,1
Itävalta – Austria	1,5	1,7	*1,8
Iso-Britannia – United Kingdom	3,5	3,2	3,1
Kreikka – Greece	7,9	8,1	8,2
Luxemburg – Luxembourg	1,3	1,1	1,0
Portugali – Portugal	3,3	2,3	2,4
Ranska – France	2,1	2,0	2,1
Ruotsi – Sweden	2,9	1,6	1,3
Saksa – Germany	1,5	1,4	1,3
Suomi – Finland	0,4	0,8	0,9
Tanska – Denmark	2,2	1,8	2,0
<b>EU</b>	<b>3,0</b>	<b>*2,8</b>	<b>*2,7</b>

\* Ennakkotieto - Preliminary data

<sup>1)</sup> Irlannin luku on neljännesvuositieto - The index for Ireland is quarterly

**Kuluttajahintojen 12 kuukauden muutokset, maaliskuu 1996**  
 12-month changes in consumer prices, March 1996

Vuosimuutos %  
 Annual change %



**Hyödykeryhmät – Commodity groups**

- 0 = Ravinto – Food
- 1 = Juomat ja tupakka – Beverages and tobacco
- 2 = Vaatetus ja jalkineet – Clothing and footwear
- 3 = Asuminen, lämpö ja valo – Housing, heat and light
- 4 = Kotitalouskalusto ym. – Household articles, etc.
- 5 = Terveysten- ja sairaanhoito – Health and medical care
- 6 = Liikenne – Transportation
- 7 = Vapaa-aika, virkistys ja koulutus – Leisure time, recreation and education
- 8 = Muut tavarat ja palvelut – Other goods and services

**Pylvään leveys kuvaa hyödykeryhmän painoa kuluttajahintaindeksissä**  
 The width of the column describes the weight of the commodity group in the consumer price index

**Kuluttajahintaindeksillä/elinkustannusindeksillä laskeminen**  
 How to use the consumer price index/the cost-of-living index

**Montako prosenttia kuluttajahintaindeksi on noussut tammikuusta 1994 heinäkuuhun 1995?**

Pisteluvut	1994:1	109,4
	1995:7	112,3

$$\frac{112,3-109,4}{109,4} \times 100 = 2,7\%$$

**500 mk vuoden 1980 rahaa muutettuna vuoden 1994 rahaan.**

Elinkustannusindeksi	1980	651
	1994	1376

$$\frac{1376}{651} \times 500 = 1\ 056,84\ \text{mk}$$

**How many per cent has the consumer price index risen from January 1994 to July 1995?**

Index points	1994:1	109.4
	1995:7	112.3

$$\frac{112.3-109.4}{109.4} \times 100 = 2.7\%$$

**FIM 500 in 1980 money as converted to 1994 money.**

Cost-of-living index	1980	651
	1994	1376

$$\frac{1376}{651} \times 500 = \text{FIM } 1\ 056.84$$

Muutettaessa rahamääriä jotka ovat vuotta 1963 aikaisemmalta ajankohdalta on loppusumma vielä jaettava sadalla vuonna 1963 tapahtuneen rahanuudistuksen vuoksi.

When sums for 1962 or earlier are converted, the result is divided by one hundred because of the revision of the monetary system in 1963.

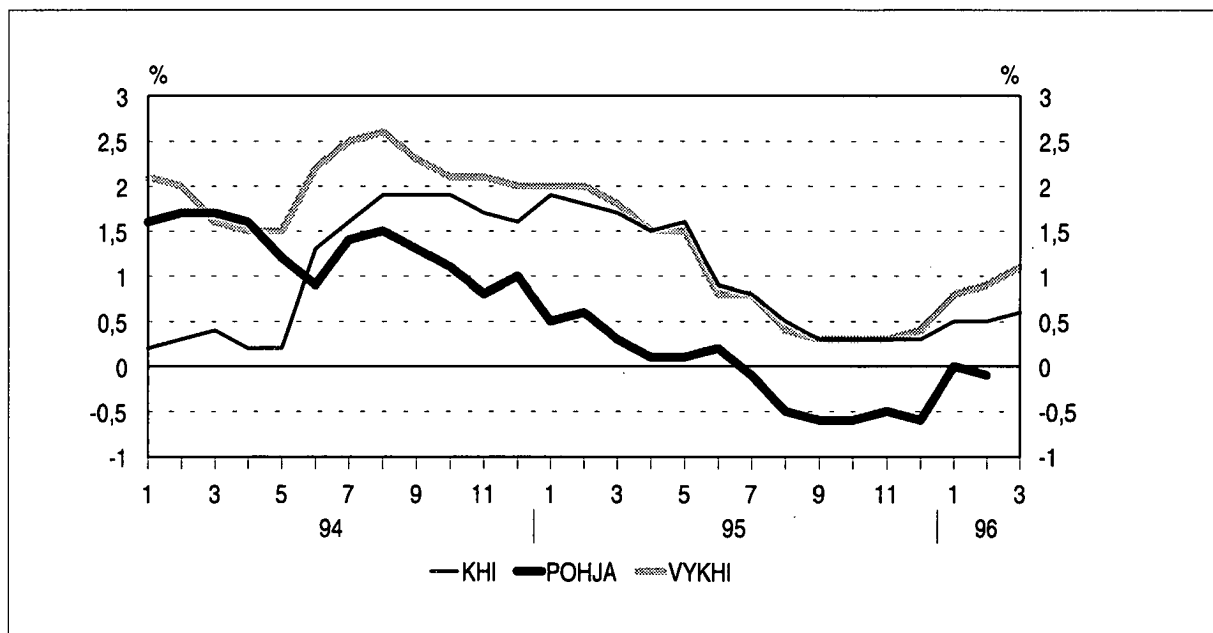
## Tietoa hintakehityksestä – prosenttimuutos edellisestä vuodesta – Price developments : percentage change on a year earlier

Vuosi ja kuukausi Year and month	Kuluttajahinta- indeksi Consumer price index	Asuntojen hintaindeksi Price index for owner occupied flats on the secondary market	Asuntolainan keski- korko % Average housing loan interest rate %	Ansio- taso- indeksi Index of wage and salary earnings	Pohja- inflaatio- indikaattori Indicator of underlying inflation	Vienti- hinta- indeksi Export price index	Tuonti- hinta- indeksi Import price index	Rakennus- kustannus- indeksi Building cost index	HEX- indeksi Helsinki Stock Exchange index
1990	6,1	-5,6	11,22	9,2	4,8	-0,3	1,0	7,2	-27,1
1991	4,1	-14,0	11,59	6,4	4,3	-1,5	0,6	2,2	-27,7
1992	2,6	-17,6	12,08	1,9	1,6	5,0	7,2	-1,8	-19,8
1993	2,2	-7,7	10,31	0,8	2,9	6,4	10,1	0,3	60,0
1994	1,1	5,8	8,52	2,0	1,3	1,5	-0,2	1,5	49,4
1995	1,0	-3,6	8,44	4,7 <sup>1)</sup>	-0,1	7,0	-0,1	1,3	3,5
1994 X	1,9		8,47		1,1	1,4	-0,8	1,9	27,7
1994 XI	1,7		8,46		0,8	2,4	0,2	1,8	23,7
1994 XII	1,6	1,8	8,47	2,2	1,0	1,9	-0,1	2,0	18,3
1995 I	1,9		8,51		0,5	3,1	0,0	1,6	4,0
1995 II	1,8		8,52		0,6	5,5	1,9	1,9	-6,0
1995 III	1,7	-1,3	8,54	3,6 <sup>1)</sup>	0,3	6,0	0,9	1,7	-11,5
1995 IV	1,5		8,54		0,1	7,3	0,1	2,0	-7,0
1995 V	1,6		8,55		0,1	7,8	0,4	1,7	-0,6
1995 VI	0,9	-3,9	8,52	4,4 <sup>1)</sup>	0,2	6,8	-0,3	1,3	12,3
1995 VII	0,8		8,52		-0,1	7,0	-0,6	1,5	18,6
1995 VIII	0,5		8,50		-0,5	6,0	-0,8	1,1	14,9
1995 IX	0,3	-4,8	8,44	4,6 <sup>1)</sup>	-0,6	7,3	-0,7	1,2	16,9
1995 X	0,3		8,36		-0,6	9,2	-0,4	0,6	5,9
1995 XI	0,3		8,23		-0,5	9,0	-0,9	0,3	-1,1
1995 XII	0,3	-4,3	7,99	6,2 <sup>1)</sup>	-0,6	9,5	-0,5	0,4	-3,5
1996 I	0,5		7,70		0,0	8,1	0,5	-1,1	-8,5
1996 II	0,5		7,48		-0,1	5,8	-0,8	-1,7	0,5

<sup>1)</sup> ennakkotieto – preliminary data

Lähteet – Sources: Asuntojen hintatilasto – Housing price statistics; Suomen Pankki – Bank of Finland; Ansio- ja palkan indeksit – Index of wage and salary earnings; Tuottajahintaindeksit – Producer price indices; Rakennuskustannusindeksi – Building cost index; Helsingin Arvopaperipörssi – Helsinki Stock Exchange

### Kuluttajahintaindeksin, Väliaikaisen yhdenmukaistetun KHI:n ja Pohjainflaation 12 kuukauden muutokset 12-month changes in consumer price index, Interim index and underlying inflation



SVT

SVT Suomen Virallinen Tilasto  
Finlands Officiella Statistik  
Official Statistics of Finland  
Tiedustelut – Förfrågningar – Inquiries:

Kaisa Weckström-Eno  
Juhani Pekkarinen  
(90) 17 341

Kuluttajahintaindeksi 1996:3  
Konsumentprisindex  
Consumer price index

Uusin indeksi automaattisesta  
puhelinvastaajasta (90) 1734 3222

Automatisk telefonsvarare med  
senaste index (90) 1734 3333

## Uusi indeksipuhelin 0100 -1734

Tilastokeskuksen indeksipuhelimesta saatte

- 1) Kuluttajahintaindeksin 1990=100
- 2) Elinkustannusindeksin 1951:10=100
- 3) Rakennuskustannusindeksin 1990=100

Indekseistä on saatavana:

- Tuoreimmat pisteluvut ja muutosprosentit edellisen vuoden vastaavasta ajankohdasta
- Pisteluvut ja muutosprosentit aiemmilta vuosilta ja kuukausilta
- Indeksit myös faksitulosteena.

Hinta: 5,80 mk/min + ppm.

Palvelu toimii tavallisella äänitaajuuspuhelimella.  
Myös matkapuhelimella.

## TILASTOKESKUS KOULUTTAA

### OPI LASKEMAAN INDEKSEILLÄ

17.4.1996

Tilastokeskuksen koulutustilat,  
Työpajakatu 13, Helsinki

**Kurssi on tarkoitettu** käytännön indeksilaskelmia tekeville yrityksissä, kunnissa seurakunnissa, tutkimuslaitoksissa ja järjestöissä. Kurssilla käsitellään myös osanottajien etukäteen toivomia indeksien käyttöön liittyviä ongelmia.

**Kurssin tavoitteena on** opettaa laskemaan indekseillä ja käyttämään Tilastokeskuksen indeksejä.

**Kurssimaksu** 1 200 mk (+ alv 22%) osallistujalta ja se laskutetaan tilaisuuden jälkeen. Maksu sisältää kurssimateriaalin lisäksi lounaan ja kahvit.  
Kurssi kestää koko päivän.

**Tiedustelut:** Marja-Leena Honkamaa (90) 1743 3461

#### Ilmoittautuminen:

Puhelimitse (90) 1734 2529, 1734 2276  
Telekopiolla (90) 1734 2474

Tarkempia tietoja kuluttajahintaindeksin laadinnasta, rakenteesta ja käyttökohteista Tilastokeskuksen Tutkimuksia-sarjan numerossa 200: Kuluttajahintaindeksi 1990=100, menetelmät ja käytäntö. Hinta 90 mk + alv. Tilaukset puh. 1734 2011.