

Rakennus- ja asuntotuotanto

2007, 2. neljännes

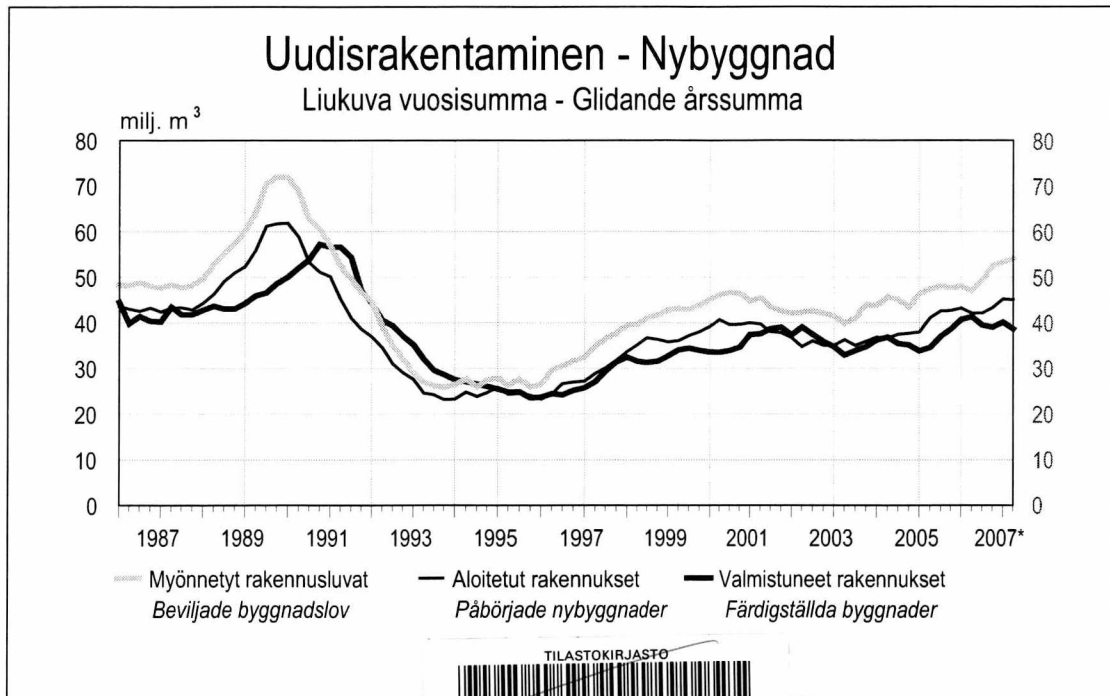
Byggnads- och bostadsproduktion
 2007, 2:a kvartalet

Uudisrakentamisen aloitukset kasvoivat alkuvuonna

Vuoden 2007 tammi-kesäkuussa uudisrakennustöitä aloitettiin yhteensä lähes 24 miljoonan kuutiometrin edestä, mikä on 8 prosenttia enemmän kuin viime vuoden vastaavana aikana. Aloitettujen liike- ja toimistorakennusten sekä teollisuus- ja varastorakennusten kuutiomäärät kasvoivat runsaan kolmanneksen edellisvuotisesta. Asuinrakennusten kuutiomäärä sen sijaan väheni vuotta aiemmasta. Kaikkiaan aloitettiin noin 16 000 uuden asunnon rakennustyöt, mikä on 12 prosenttia vähemmän kuin tammi-kesäkuussa vuosi sitten.

Inledda nybyggnadsarbeten ökade under början av året

Under januari-juni 2007 påbörjades byggnadsarbeten för totalt nästan 24 miljoner kubikmeter, vilket är 8 procent mer än under motsvarande period året innan. Kubikvolymen för påbörjade affärs- och kontorsbyggnader samt industri- och lagerbyggnader ökade med drygt en tredjedel från föregående år. Kubikvolymen för bostadsbyggnader minskade däremot från året innan. Under januari-juni påbörjades byggnadsarbeten för omkring 16 000 nya bostäder, vilket är 12 procent mindre än för ett år sedan.



Sisälllys

Sisälllys	2
Tuoteseloste	2
Uudisrakentaminen, yhteenveto.....	3
Myönnetty rakennusluvat ja aloitetut rakennukset	6
Valmistuneet ja keskeneräiset rakennukset.....	8
Uudisrakentamisen volyymi-indeksi 2005=100	10
Asuntotuotanto talotyypeittäin.....	12
Rakentaminen maakunnittain	13

Tuoteseloste

Kuvattava ilmiö

Rakennus- ja asuntotuotantotilastot kuvaavat rakennusluvanvaraisen rakennustoiminnan määrää ja sen muutosta.

Tilastojen perusjoukon muodostavat rakennuslupaa edellyttävät uudet rakennukset ja rakennusten laajennukset sekä näin valmistuvat uudet asuinhuoneistot. Tilastoihin eivät sisälly lupaa edellyttävät muutostyöt eivätkä uudestaan rakentamiseen verrattavat muutokset.

Tietolähde

Rakennus- ja asuntotuotantotilastot perustuvat kuntien rakennusvalvontaviranomaisten Väestörekisterikeskukselle toimittamiin ilmoituksiin rakennusluvanvaraisista rakennushankkeista ja näiden rakennusvaiheista.

Tuotettavat tilastot ja tiedot

Myönnettyt rakennusluvat, aloitetut rakennukset, keskeneräiset rakennukset, valmistuneet rakennukset, uudisrakentamisen volyymi-indeksi. Rakennustuotantotiedot ovat rakennusten kuutiomäärätietoja ja asuntojen kappalemääriä. Poikkeuksena on volyymi-indeksi, joka perustuu kuutiotiedoista johdettuihin arvotietoihin.

Ajantasaisuus

Ennakolliset tiedot julkaistaan neljänneksittäin noin kahden kuukauden viiveellä.

Innehåll

Innehåll	2
Varudeklaration	2
Nybyggande, sammandrag.....	3
Beviljade bygglov och påbörjade byggen.....	6
Färdigställda och halvfärdiga byggnader.....	8
Volyminindex för nybyggnad 2005=100	10
Bostadsproduktion efter hustyp	12
Byggverksamhet landskapsvis	13

Produktbeskrivning

Ämnesområde

Statistiken över byggnads- och bostadsproduktion beskriver den byggverksamhet som kräver bygglov och förändring i den.

Statistikpopulationen består av nya byggnader och tillbyggen som kräver bygglov samt nya bostadslägenheter som färdigställs på detta sätt. Statistiken omfattar inte ändringsarbeten som kräver lov och inte heller ändringar som är jämförbara med ombyggnad.

Uppgiftskälla

Statistiken över byggnads- och bostadsproduktion grundar sig på de anmälningar om byggnadsprojekt som kräver bygglov och om byggnadsskeden som kommunernas byggkontrollmyndigheter levererar till Befolkningsregistercentralen.

Statistiken och uppgifterna

Beviljade byggnadslov, påbörjade byggnader, pågående byggnader, färdigställda byggnader, volyminindex för nybyggnad. Uppgifterna om byggnadsproduktion gäller huvudsakligen byggnadskubikmeter och antalet bostäder. Ett undantag är volyminindexet, som grundar sig på värdeuppgifter som härletts ur kubikuppgifter.

Tidsenlighet

Förhandsuppgifterna publiceras kvartalsvis med ungefär två månaders eftersläpning.

Vertailtavuus ja luotettavuus

Aloitustiedot ovat koko maan osalta arvioituja lopullisia tietoja. Rekisteriiviveestä johtuvaa alipeittoa on korjattu korotuskertoimilla, jotka on saatu laskemalla edellisten vuosien alipeitto käyttötarkoituksittain.

Tiedot rakennusluvista ja valmistuneista rakennuksista julkaistaan sellaisenaan ilman korotuksia. Muutosprosentit on laskettu edellisen vuoden ennakkotietoihin vertaamalla. Tiedot täydentyvät aina seuraavan vuoden kesäkuuhun saakka.

2) Muutos tilastointikäytännöissä

Rakennus- ja asuntotuotantotilaston tilastointikäytännöissä on tehty muutoksia. Rekisteritietojen kattavuuden parantamiseksi tilastoinnissa on hyödynnetty muuttoilmoituksia vuoden 2005 alusta alkaen.

Tilaston laatuseloste ja lisätietoa tilastointikäytännön muutoksesta löytyy Tilastokeskuksen kotisivulta osoitteesta www.tilastokeskus.fi/til/ras

* = Ennakkotieto

Jämförbarhet och tillförlitlighet

Uppgifterna om påbörjade byggnadsarbeten är för hela landets del uppskattade slutliga uppgifter. Den undertäckning som beror på registereftersläpning har korrigerats med upphöjningskoefficienter, som erhållits genom att undertäckning de föregående åren räknats efter bruk-sändamål.

Uppgifterna om bygglov och färdigställda byggnader publiceras utan förhöjningar. Förändringsprocenterna har beräknats genom jämförelse med föregående års förhandsuppgifter. Uppgifterna kompletteras ända till juni följande år.

2) Ändring i statistikföringspraxisen

Det har skett ändringar i statistikföringspraxisen gällande byggnads- och bostadsproduktionen. För att förbättra täckningen av registeruppgifterna har man i statistikföringen utnyttjat flyttningsanmälningar från och med början av år 2005.

Kvalitetsbeskrivningen för statistik och ytterligare information om ändringen i statistikföringspraxisen finns på Statistikcentralens webbsidor under adress www.tilastokeskus.fi/til/ras

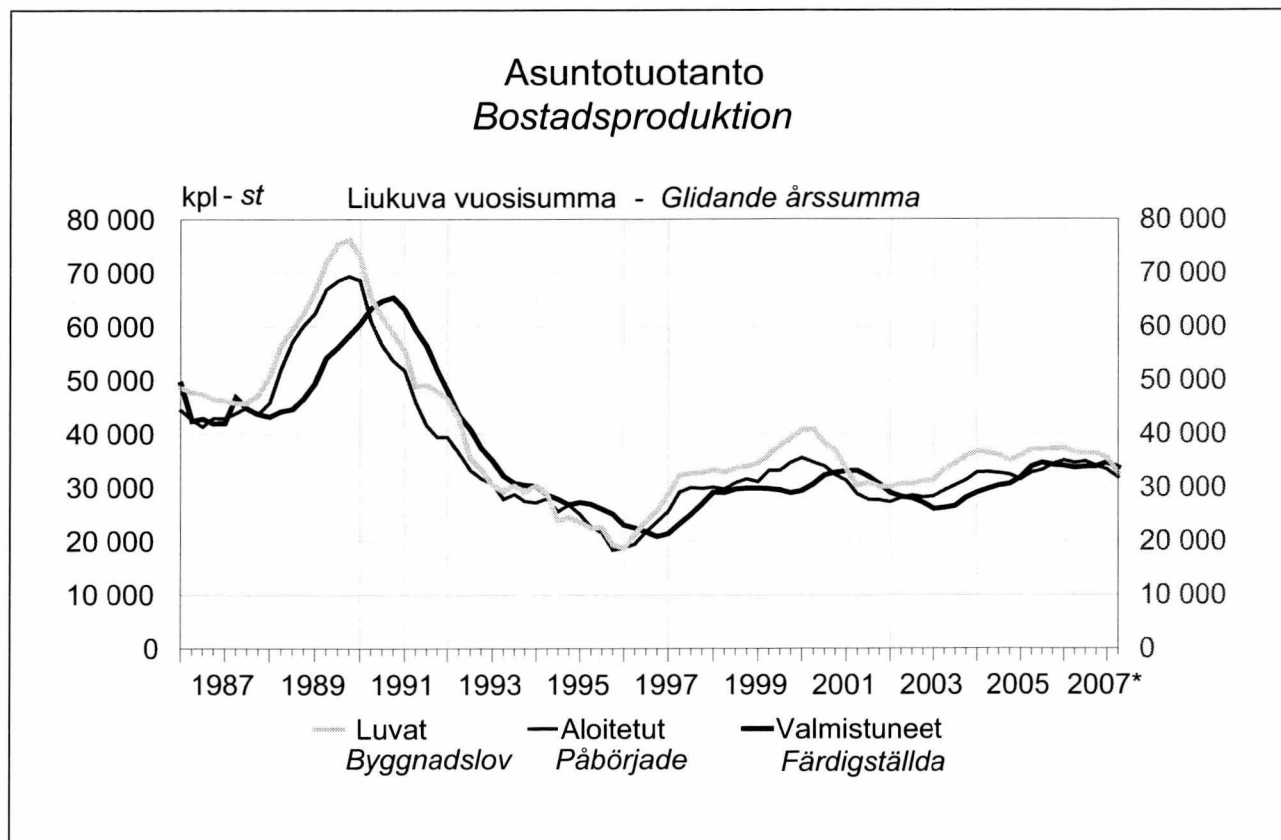
* = Förhandsuppgift

Uudisrakentaminen 2. neljännes 2007*, milj.m³ – Nybyggnad 2:a kvartalet år 2007*, milj.m³

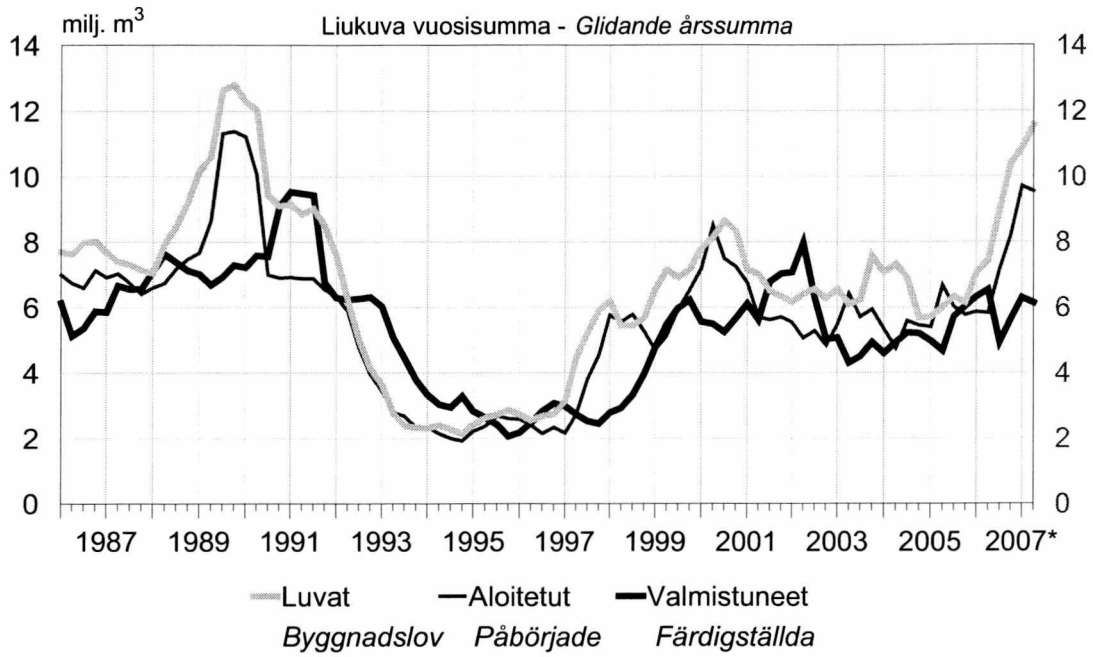
	Myönnetyt rakennusluvut Beviljade byggnadslov		Aloitetut rakennukset Påbörjade nybyggnader		Valmistuneet rakennukset Färdigställda byggnader	
	2. nelj. kvart.	%-muutos %-förändr. 2006/2007	2. nelj. kvart.	%-muutos %-förändr. 2006/2007	2. nelj. kvart.	%-muutos %-förändr. 2006/2007
Käyttötarkoitus Användningssyfte						
Kaikki rakennukset						
Alla byggnader	17,96	35	14,68	-1	8,20	6
Asuinrakennukset						
Bostadsbyggnader	4,74	2	4,93	-12	4,00	0
Vapaa-ajan asuinrakennukset						
Fritidsbostadshus	0,47	0	0,44	2	0,18	6
Liike- ja toimistorakennukset						
Affärs- och kontorsbyggnader	3,59	70	2,61	-5	0,98	40
Julkiset palvelurakennukset						
Offentliga servicebyggnader	0,64	33	0,60	-5	0,45	-48
Teollisuus- ja varastorakennukset						
Industri- och lagerbyggnader	5,12	96	3,42	36	1,76	56
Maatalousrakennukset						
Lantbruksbyggnader	2,12	20	1,75	-6	0,45	-15
Muut rakennukset						
Övriga byggnader	1,28	2	0,92	-12	0,37	12
Asuntotuotanto, kpl						
Bostadsproduktion, st	10 326	3	10 801	-12	9 423	-2

Uudisrakentaminen 1.-2. neljännes 2007*, milj.m³ – Nybyggnad 1:a-2:a kvartalet år 2007*, milj.m³

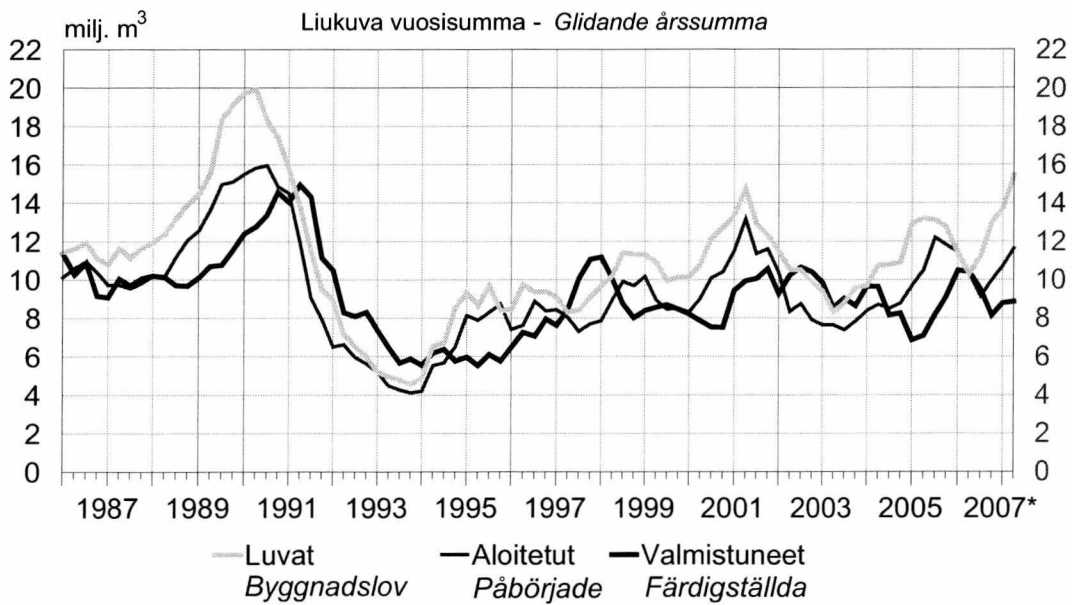
	Myönnetyt rakennusluvut <i>Beviljade byggnadslov</i>		Aloitettut rakennukset <i>Påbörjade nybyggnader</i>		Valmistuneet rakennukset <i>Färdigställda byggnader</i>	
	1.-2. nelj. kvart.	%-muutos %-förändr. 2006/2007	1.-2. nelj. kvart.	%-muutos %-förändr. 2006/2007	1.-2. nelj. kvart.	%-muutos %-förändr. 2006/2007
Käyttötarkoitus <i>Användningssyfte</i>						
Kaikki rakennukset						
Alla byggnader	30,03	24	23,84	8	19,00	13
Asuinrakennukset						
<i>Bostadsbyggnader</i>	8,01	-2	7,14	-11	7,79	6
Vapaa-ajan asuinrakennukset						
<i>Fritidsbostadshus</i>	0,75	3	0,60	3	0,36	3
Liike- ja toimistorakennukset						
<i>Affärs- och kontorsbyggnader</i>	6,22	49	5,33	34	2,76	65
Julkiset palvelurakennukset						
<i>Öffentliga servicebyggnader</i>	1,35	10	1,09	-7	0,79	-43
Teollisuus- ja varastorakennukset						
<i>Industri- och lagerbyggnader</i>	8,21	67	6,24	36	5,22	36
Maatalousrakennukset						
<i>Lantbruksbyggnader</i>	3,58	16	2,18	-5	1,27	-14
Muut rakennukset						
<i>Övriga byggnader</i>	1,93	3	1,26	-8	0,81	8
Asuntotuotanto, kpl						
Bostadsproduktion, st	17 814	0	15 967	-12	17 941	4



Liike- ja toimistorakennukset Affärs- och kontorsbyggnader



Teollisuus- ja varastorakennukset Industri- och lagerbyggnader



Myönnetyt rakennusluvut, milj.m³ – Beviljade byggnadslov, milj.m³

Vuosi ja neljännes Ar och kvartal	Kaikki rakennukset Alla byggnader	Asuinrakennukset Bostadsbyggnader				Vapaa-ajan asuin- rakennukset Fritids- bostadshus	Liike- ja toimistorakennukset Affärs- och kontorsbyggnader				
		Erilliset pientalot Fristående småhus	Rivi- ja ketjutalot Rad- och kedjehus	Asuinkerros- talot Flervånings- bostadshus			Liike- rakennukset Affärs- byggnader	Toimisto- rakennukset Kontors- byggnader	Liikenteen rakennukset Trafik- byggnader		
1990	60,57	20,14	11,15	3,73	5,25	2,23	9,09	3,73	2,79	2,57	
1991	46,60	16,10	8,60	3,04	4,46	1,96	8,50	3,65	2,64	2,21	
1992	32,20	11,75	6,45	1,45	3,85	1,61	4,16	1,80	0,87	1,48	
1993	25,88	10,23	5,28	1,06	3,89	1,39	2,32	1,04	0,35	0,93	
1994	27,40	8,94	4,97	0,91	3,06	1,38	2,13	0,73	0,52	0,89	
1995	25,92	7,16	4,06	0,86	2,24	1,33	2,86	1,31	0,78	0,77	
1996	31,64	9,03	4,65	1,13	3,24	1,56	2,75	1,21	0,43	1,11	
1997	37,71	11,68	6,02	1,42	4,23	0,90	5,90	2,53	1,77	1,60	
1998	41,66	12,64	6,84	1,60	4,21	1,05	5,69	3,25	1,04	1,40	
1999	43,85	14,54	7,77	1,84	4,93	1,14	7,16	3,66	1,51	2,00	
2000	46,43	14,24	7,71	1,81	4,72	1,27	8,34	3,43	3,51	1,40	
2001	42,56	11,89	6,69	1,31	3,89	1,20	6,34	2,81	2,23	1,29	
2002	42,00	12,57	7,48	1,32	3,77	1,28	6,28	3,36	1,26	1,66	
2003	43,98	14,74	8,94	1,77	4,03	1,29	7,57	4,80	1,25	1,52	
2004	43,44	15,01	9,50	1,59	3,92	1,39	5,69	3,66	0,99	1,04	
2005	47,64	16,37	10,36	1,94	4,07	1,45	6,13	3,71	1,09	1,33	
2006	52,48	16,27	10,20	1,85	4,22	1,51	10,38	6,71	1,69	1,98	
2006	I	11,20	3,69	2,12	0,43	1,15	0,26	2,14	1,39	0,17	0,58
	II	17,25	6,06	4,01	0,72	1,33	0,57	2,90	1,71	0,66	0,53
	III	12,88	3,70	2,38	0,38	0,94	0,39	2,90	1,73	0,62	0,56
	IV	11,15	2,81	1,69	0,32	0,80	0,28	2,44	1,89	0,24	0,31
2007*	I	12,08	3,28	1,95	0,38	0,95	0,27	2,63	1,46	0,65	0,51
	II	17,96	4,74	3,20	0,41	1,13	0,47	3,59	2,50	0,64	0,45
	III										
	IV										

Aloitettut rakennukset, milj. m³ – Påbörjade nybyggnader, milj. m³

1990	51,09	18,05	10,15	3,22	4,69	1,51	6,89	2,49	2,16	2,24	
1991	38,61	13,30	7,53	1,93	3,84	1,39	6,55	2,92	1,97	1,66	
1992	29,11	10,69	5,67	1,49	3,53	1,22	3,95	1,76	0,93	1,26	
1993	23,20	9,25	4,71	1,09	3,46	1,14	2,33	1,09	0,34	0,90	
1994	24,68	9,39	4,59	1,13	3,67	1,04	1,92	0,73	0,47	0,72	
1995	24,08	6,59	3,62	0,81	2,16	0,94	2,60	1,24	0,78	0,58	
1996	26,97	8,14	3,99	1,08	3,07	0,88	2,34	1,06	0,35	0,94	
1997	31,77	10,53	5,37	1,27	3,89	0,83	4,54	1,64	1,72	1,18	
1998	36,35	11,38	6,06	1,45	3,86	0,90	5,29	3,01	0,88	1,39	
1999	38,04	12,90	6,80	1,64	4,46	1,02	6,53	3,34	1,64	1,54	
2000	39,67	12,34	6,73	1,54	4,07	1,04	7,26	3,09	2,78	1,39	
2001	37,80	10,73	5,99	1,08	3,66	0,99	5,71	2,62	2,03	1,07	
2002	35,03	11,09	6,39	1,20	3,50	1,00	4,84	2,58	1,08	1,18	
2003	35,91	12,66	7,67	1,45	3,54	0,99	5,94	3,66	0,81	1,46	
2004	37,69	13,51	8,35	1,46	3,70	1,09	5,46	3,45	1,05	0,97	
2005 ²⁾	42,70	14,98	9,64	1,71	3,62	1,16	5,77	3,91	0,69	1,17	
2006	43,25	15,10	9,31	1,76	4,03	1,16	8,20	5,17	1,42	1,61	
2006	I	7,22	2,46	1,22	0,31	0,92	0,16	1,22	0,63	0,33	0,26
	II	14,82	5,58	3,57	0,63	1,38	0,43	2,76	1,75	0,52	0,50
	III	12,50	4,27	2,82	0,47	0,99	0,38	2,57	1,61	0,44	0,52
	IV	8,72	2,78	1,70	0,35	0,74	0,20	1,64	1,18	0,13	0,33
2007*	I	9,17	2,21	1,37	0,24	0,61	0,16	2,72	2,02	0,40	0,30
	II	14,68	4,93	3,33	0,47	1,13	0,44	2,61	1,68	0,59	0,33
	III										
	IV										

2) Muutos tilastointikäytännöissä, katso sivu 3 – Ändring i statistikföringspraxisen, se sidan 3

Myönnetty rakennusluvat, milj.m³ – Beviljade byggnadslov, milj.m³

Julkiset palvelurakennukset Offentliga service byggnader				Teollisuus- ja varastorakennukset Industri- och lagerbyggnader			Maatalous- rakennukset Lantbruks- byggnader	Vuosi ja neljännes År och kvartal
Hoitoalan rakennukset Vård- byggnader	Kokoon- tumis- rakennukset Byggnader för sam- lingslokaler	Opetus- rakennukset Under- visnings- byggnader		Teollisuus- rakennukset Industri- byggnader	Varasto- rakennukset Lagerbygg- nader			
4,14	1,23	1,71	1,10	17,22	11,95	5,27	5,65	1990
3,81	1,08	1,40	1,18	9,47	6,20	3,27	4,78	1991
3,30	0,77	1,26	1,20	5,97	3,25	2,72	3,68	1992
2,10	0,49	0,67	0,89	4,56	3,14	1,42	3,62	1993
1,58	0,33	0,69	0,51	8,55	6,14	2,42	3,16	1994
1,55	0,38	0,52	0,51	8,37	5,52	2,85	2,97	1995
2,77	0,33	1,61	0,71	9,37	6,06	3,32	4,37	1996
2,42	0,33	1,19	0,68	9,08	5,79	3,29	5,85	1997
3,09	0,40	1,34	1,12	11,30	6,63	4,67	5,77	1998
3,16	0,40	1,69	1,01	10,13	6,51	3,63	5,36	1999
2,94	0,49	1,06	1,22	12,70	8,42	4,29	4,53	2000
3,57	0,67	0,75	1,95	12,32	8,47	3,84	4,77	2001
4,02	0,70	1,70	1,53	9,89	5,91	3,98	5,33	2002
3,29	0,51	0,96	1,66	9,57	5,34	4,23	4,27	2003
2,80	0,66	0,65	1,40	10,92	6,10	4,82	4,16	2004
2,75	0,70	0,99	0,92	12,75	6,65	6,11	4,62	2005
2,29	0,59	0,86	0,75	12,98	7,58	5,40	5,32	2006
0,76	0,13	0,38	0,23	2,32	1,25	1,07	1,38	I 2006
0,70	0,27	0,13	0,25	3,41	2,40	1,01	2,05	II
0,43	0,12	0,20	0,10	3,48	2,11	1,36	1,06	III
0,40	0,07	0,14	0,17	3,77	1,81	1,96	0,83	IV
0,71	0,33	0,18	0,15	3,09	1,68	1,40	1,46	I 2007*
0,64	0,26	0,12	0,24	5,12	2,74	2,38	2,12	II
								III
								IV

Aloitettut rakennukset, milj. m³ – Påbörjade nybyggnader, milj. m³

3,30	1,19	0,92	1,12	14,74	10,08	4,66	4,89	1990
3,44	0,91	1,39	1,06	7,90	5,26	2,65	4,43	1991
2,94	0,85	0,94	1,12	5,62	3,15	2,48	3,24	1992
2,01	0,50	0,56	0,88	4,14	2,91	1,23	2,97	1993
1,66	0,41	0,49	0,65	6,51	4,43	2,08	2,77	1994
1,51	0,32	0,56	0,52	8,74	6,25	2,49	2,40	1995
2,56	0,30	1,58	0,53	8,36	5,41	2,95	3,37	1996
2,01	0,35	0,87	0,69	7,70	5,07	2,63	4,74	1997
2,75	0,28	1,45	0,83	9,69	5,71	3,98	4,77	1998
2,77	0,37	1,31	1,03	8,50	5,36	3,14	4,60	1999
2,86	0,54	1,13	1,04	10,40	6,82	3,58	3,98	2000
2,95	0,65	0,62	1,63	11,59	7,95	3,64	4,10	2001
3,84	0,62	1,39	1,62	7,92	4,94	2,98	4,41	2002
2,73	0,51	0,80	1,33	7,83	4,06	3,77	3,60	2003
3,12	0,54	0,90	1,61	8,78	5,22	3,56	3,35	2004
2,38	0,64	0,69	0,85	11,80	6,39	5,41	3,98	2005 ²⁾
1,92	0,55	0,74	0,57	9,97	6,30	3,67	4,23	2006
0,55	0,11	0,26	0,16	2,07	1,11	0,97	0,43	I 2006
0,63	0,11	0,25	0,26	2,51	1,64	0,87	1,87	II
0,46	0,21	0,17	0,08	2,61	1,73	0,88	1,34	III
0,29	0,13	0,07	0,08	2,77	1,82	0,95	0,59	IV
0,49	0,14	0,16	0,15	2,82	1,46	1,36	0,43	I 2007*
0,60	0,22	0,19	0,15	3,42	1,71	1,71	1,75	II
								III
								IV

1) sisältää pelastustoimen rakennukset – inkluderar byggnader för räddningsväsendet

Valmistuneet rakennukset, milj. m³ – Färdigställda byggnader, milj. m³

Vuosi ja neljännes År och kvartal	Kaikki rakennukset <i>Alla</i> byggnader	Asuinrakennukset <i>Bostadsbyggnader</i>				Vapaa-ajan asuin- rakennukset <i>Fritids- bostadshus</i>	Liike- ja toimistorakennukset <i>Affärs- och kontorsbyggnader</i>			
		Erilliset pientalot <i>Fristående småhus</i>	Rivi- ja ketjutalot <i>Rad- och kedjehus</i>	Asuinkerros- talot <i>Flervånings- bostadshus</i>			Liike- rakennukset <i>Affärs- byggnader</i>	Toimisto- rakennukset <i>Kontors- byggnader</i>	Liikenteen rakennukset <i>Trafik- byggnader</i>	
1990	57,20	21,72	11,93	4,52	5,27	1,43	9,08	4,04	1,84	3,20
1991	46,94	17,29	9,45	3,02	4,82	1,36	6,77	2,83	2,16	1,78
1992	37,14	12,60	7,17	1,79	3,65	1,23	6,31	2,90	1,94	1,47
1993	28,64	10,39	5,52	1,35	3,51	1,15	3,78	1,70	0,92	1,16
1994	26,04	9,34	5,06	1,03	3,25	1,04	3,30	1,71	0,66	0,93
1995	23,53	8,70	4,35	0,98	3,37	1,07	2,04	0,88	0,43	0,73
1996	25,14	7,56	3,95	0,94	2,67	0,98	3,08	1,27	0,96	0,84
1997	31,44	9,25	4,65	1,22	3,37	0,96	2,44	1,17	0,32	0,95
1998	31,55	10,53	5,26	1,42	3,85	0,91	3,96	1,67	1,05	1,24
1999	33,96	10,51	5,63	1,27	3,62	0,88	6,23	3,04	1,70	1,49
2000	34,67	12,21	6,19	1,66	4,36	0,95	5,66	2,83	1,52	1,31
2001	39,02	11,64	6,17	1,36	4,11	1,00	7,03	3,02	2,53	1,48
2002	35,84	10,56	5,99	1,11	3,46	0,98	5,02	1,89	1,97	1,16
2003	34,71	10,98	6,27	1,23	3,48	0,99	4,93	2,75	0,92	1,26
2004	35,13	12,37	7,45	1,39	3,53	0,99	5,20	2,80	1,09	1,32
2005 ²⁾	38,59	14,41	9,00	1,65	3,76	1,06	6,04	4,23	0,79	1,01
2006	39,00	14,70	9,49	1,72	3,49	1,04	5,61	3,89	0,79	0,94
2006	I	9,67	3,43	2,39	0,34	0,70	1,11	0,79	0,13	0,19
	II	9,70	4,33	2,73	0,52	1,08	0,25	1,14	0,72	0,26
	III	8,01	3,27	2,01	0,41	0,86	0,33	0,69	0,42	0,13
	IV	11,62	3,66	2,36	0,45	0,85	0,26	2,68	1,96	0,37
2007*	I	10,81	3,79	2,35	0,40	1,04	0,18	1,78	1,21	0,18
	II	8,20	4,00	2,49	0,50	1,01	0,18	0,98	0,63	0,20
	III									
	IV									

Keskeneräiset rakennukset, milj. m³ – Pågående nybyggnader, milj. m³

2000	55,32	16,07	10,64	1,46	3,97	2,93	8,30	3,12	2,86	2,32
2001	54,96	15,45	10,56	1,16	3,73	2,99	6,86	2,53	2,36	1,97
2002	53,99	15,88	10,99	1,26	3,62	3,07	6,60	3,11	1,49	2,00
2003	55,57	17,51	12,39	1,47	3,64	3,11	7,65	4,06	1,37	2,21
2004	56,76	18,39	12,96	1,57	3,85	3,08	7,44	4,42	1,25	1,78
2005 ²⁾	57,39	16,39	11,53	1,38	3,48	3,06	6,55	3,53	1,14	1,88
2006	62,58	17,42	11,65	1,50	4,27	3,19	9,42	5,14	1,82	2,46
2006	I	56,38	16,15	10,77	1,43	3,95	3,08	7,00	3,71	1,41
	II	61,32	17,36	11,58	1,54	4,25	3,23	8,61	4,73	1,76
	III	65,57	18,32	12,34	1,60	4,38	3,25	10,47	5,92	2,07
	IV	62,58	17,42	11,65	1,50	4,27	3,19	9,42	5,14	1,82
2007*	I	61,01	15,83	10,65	1,33	3,85	3,16	10,51	6,12	2,02
	II	63,41	15,15	10,39	1,13	3,63	3,20	11,77	6,95	2,39
	III									
	IV									

2) Muutos tilastointikäytännöissä, katso sivu 3 – Ändring i statistikföringspraxisen, se sidan 3

Keskeneräiset rakennukset; tilanne vuoden ja neljänneksen lopussa
Pågående nybyggnader; situationen i slutet av året och kvartalet

Valmistuneet rakennukset, milj. m³ – Färdigställda byggnader, milj. m³

¹⁾ Julkiset palvelurakennukset Offentliga service byggnader				Teollisuus- ja varastorakennukset Industri- och lagerbyggnader			Maatalous- rakennukset Lantbruks- byggnader	Vuosi ja neljännes År och kvartal
Hoitotalan rakennukset Vård- byggnader	Kokoon- tumis- rakennukset Byggnader för sam- lingslokaler	Opetus- rakennukset Under- visnings- byggnader		Teollisuus- rakennukset Industri- byggnader	Varasto- rakennukset Lagerbygg- nader			
3,79	1,14	1,42	1,14	14,51	8,66	5,85	5,05	1990
3,84	1,23	1,25	1,29	11,04	7,69	3,35	4,99	1991
3,41	0,97	1,36	0,94	8,29	6,11	2,18	3,82	1992
2,84	0,82	0,96	0,93	5,87	3,98	1,89	3,25	1993
2,29	0,61	0,60	1,00	5,76	4,02	1,73	2,87	1994
1,93	0,42	0,61	0,84	5,77	3,76	2,01	2,68	1995
1,66	0,35	0,59	0,60	7,95	5,06	2,89	2,61	1996
2,62	0,32	1,50	0,63	11,06	8,01	3,05	3,76	1997
2,27	0,32	1,18	0,62	8,00	4,94	3,06	4,44	1998
2,29	0,35	1,14	0,75	8,46	5,20	3,26	4,23	1999
2,76	0,30	1,40	0,90	7,50	4,72	2,78	4,08	2000
2,92	0,48	1,02	1,29	10,57	7,69	2,88	4,27	2001
2,96	0,63	0,95	1,21	10,41	6,38	4,03	4,22	2002
3,55	0,72	1,00	1,71	8,62	5,09	3,54	3,92	2003
2,88	0,40	0,86	1,51	8,25	4,37	3,88	3,44	2004
2,10	0,41	0,53	1,05	9,12	5,03	4,09	3,75	2005 ²⁾
3,44	0,90	1,13	1,29	8,15	4,62	3,52	3,93	2006
0,58	0,14	0,18	0,20	2,80	1,32	1,48	1,07	I 2006
1,11	0,46	0,12	0,52	1,70	1,19	0,51	0,71	II
1,01	0,10	0,50	0,39	1,37	0,71	0,66	0,76	III
0,73	0,19	0,33	0,18	2,28	1,40	0,87	1,38	IV
0,34	0,11	0,12	0,10	3,45	1,91	1,54	0,82	I 2007*
0,45	0,24	0,09	0,12	1,76	1,28	0,48	0,45	II
								III
								IV

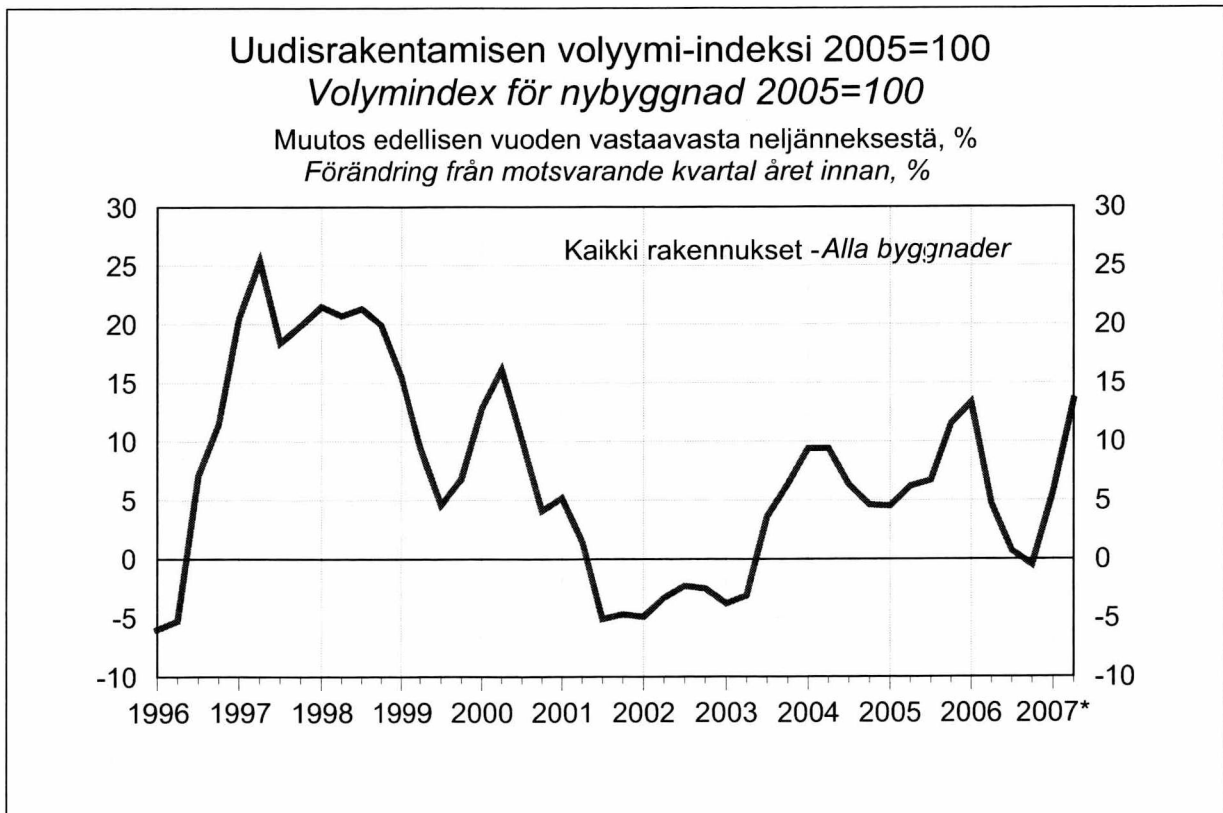
Keskeneräiset rakennukset, milj. m³ – Pågående nybyggnader, milj. m³

3,26	0,59	1,09	1,37	13,10	8,97	4,13	7,69	2000
3,37	0,82	0,72	1,71	14,42	9,15	5,27	7,63	2001
4,24	0,78	1,20	2,09	11,99	7,73	4,26	7,63	2002
3,48	0,56	1,06	1,77	11,34	6,88	4,46	7,33	2003
3,58	0,71	0,96	1,85	11,72	7,43	4,29	7,04	2004
3,85	0,96	1,07	1,65	14,28	8,76	5,52	7,18	2005 ²⁾
2,44	0,85	0,68	0,80	15,95	10,59	5,36	7,40	2006
3,94	1,16	1,16	1,48	13,45	8,72	4,73	6,60	I 2006
3,44	0,80	1,29	1,21	14,27	9,20	5,07	7,69	II
2,88	0,91	0,94	0,90	15,47	10,18	5,28	8,21	III
2,44	0,85	0,68	0,80	15,95	10,59	5,36	7,40	IV
2,64	0,88	0,74	0,88	15,24	10,05	5,20	6,97	I 2007*
2,68	0,82	0,83	0,87	16,19	10,02	6,17	7,58	II
								III
								IV

1) sisältää pelastustoimen rakennukset – inkluderar byggnader för räddningsväsendet

Uudisrakentamisen volyymi-indeksi 2005=100 – Volymindex för nybyggnad 2005=100

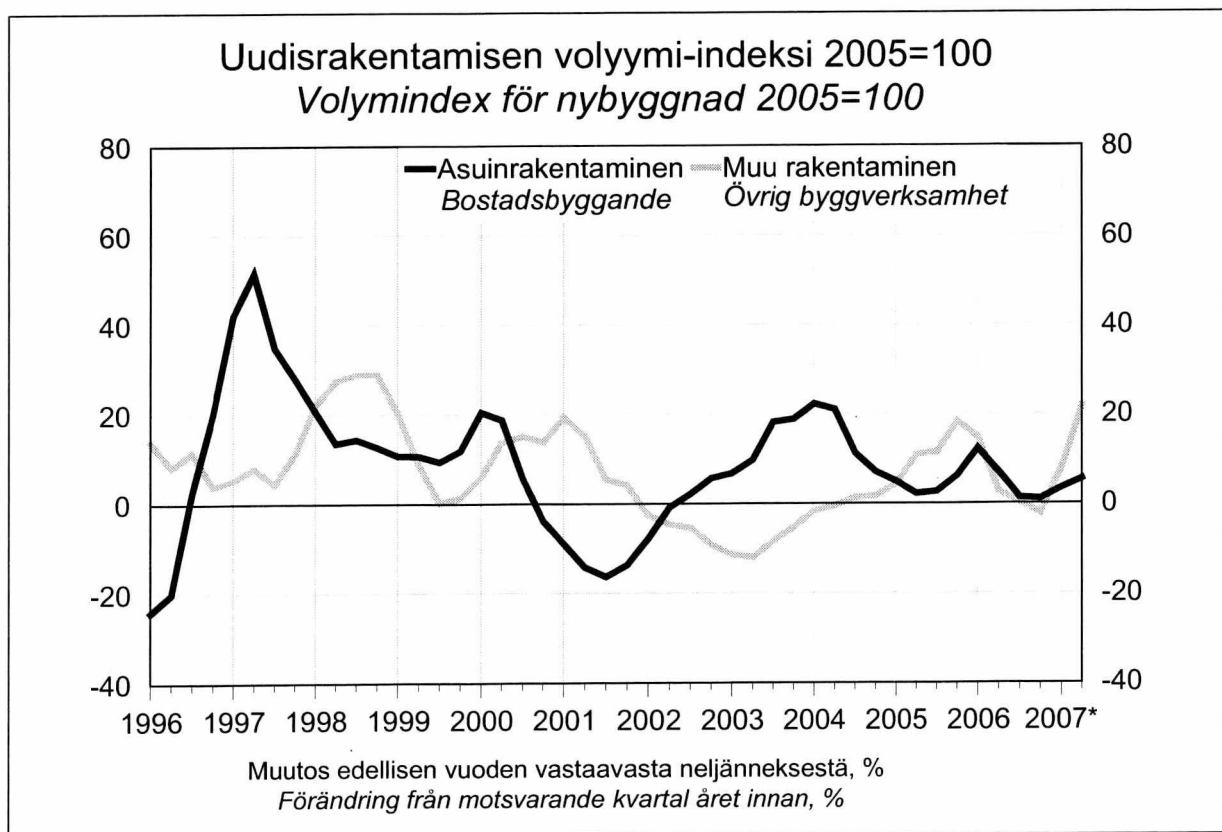
Vuosi ja neljännes År och kvartal	Kaikki rakennukset Alla byggnader	Asuinrakennukset Bostadsbyggnader			Vapaa-ajan asuin- rakennukset Fritids- bostadshus	Liike- ja toimistorakennukset Affärs- och kontorsbyggnader					
		Enlisset pientalot Fristående småhus	Rivi- ja ketjutalot Rad- och kedjehus	Asuin- kerros- talot Flervånings- bostadshus		Liike- rakennukset Affärs- byggnader	Toimisto- rakennukset Kontors- byggnader	Liikenteen rakennukset Trafik- byggnader			
2000	89,9	85,3	72,6	99,7	121,5	85,8	112,2	80,2	195,1	145,8	
2001	88,6	73,8	64,6	73,6	105,6	83,0	118,7	68,0	290,1	109,4	
2002	85,8	73,9	66,9	72,2	98,8	83,2	96,3	70,7	179,9	96,2	
2003	86,8	84,4	80,3	89,9	95,5	82,7	93,2	82,3	113,9	116,9	
2004	93,0	96,2	92,0	95,0	111,0	88,8	93,8	92,0	93,4	103,7	
2005	100,0	100,0	100,0	100,0	100,0	100,0	100,0	100,0	100,0	100,0	
2006	103,9	104,6	100,9	114,5	112,2	101,1	112,9	112,7	114,8	110,6	
2005	I	85,1	85,9	80,1	94,8	101,3	82,2	90,2	90,2	97,8	77,9
	II	86,9	82,7	78,1	87,6	95,8	75,2	96,9	98,1	99,8	86,0
	III	111,5	111,4	117,0	99,3	98,5	119,6	104,1	102,1	101,9	118,1
	IV	116,5	120,0	124,8	118,3	104,4	123,0	108,8	109,5	100,4	118,0
2006	I	96,4	96,4	90,8	113,3	107,1	86,1	103,0	105,9	100,4	91,9
	II	91,0	88,3	79,1	109,2	108,8	74,8	102,1	104,2	101,2	92,9
	III	112,3	112,7	111,9	114,1	114,6	121,8	118,0	114,0	129,1	121,1
	IV	115,9	121,2	122,0	121,2	118,4	121,8	128,4	126,8	128,3	136,7
2007*	I	101,9	99,7	94,2	103,1	117,1	88,3	143,2	144,3	145,9	132,8
	II	103,3	93,1	89,5	88,7	107,7	92,2	159,1	157,6	174,1	142,6
	III										
	IV										



Uudisrakentamisen volyymi-indeksi 2005=100 – Volymindex för nybyggnad 2005=100

Julkiset palvelurakennukset Offentliga service byggnader			Teollisuus- ja varistorakennukset Industri- och lagerbyggnader			Maatalous- rakennukset Lantbruks- byggnader	Vuosi ja neljännes År och kvartal	
Hoitoalan rakennukset Vård- byggnader	Kokoon- tumis- rakennukset Byggnader för sam- lingslokaler	Opetus- rakennukset Under- visnings- byggnader		Teollisuus- rakennukset Industri- byggnader	Varasto- rakennukset Lagerbygg- nader			
91,0	59,8	161,9	76,9	91,6	108,0	60,7	98,0	2000
102,4	99,0	106,7	97,9	112,9	134,7	71,8	98,8	2001
122,0	101,6	111,3	128,1	99,5	116,5	67,5	104,3	2002
115,5	81,2	143,5	122,3	75,4	79,3	67,9	94,1	2003
104,2	77,6	121,0	115,5	79,4	77,9	82,2	85,3	2004
100,0	100,0	100,0	100,0	100,0	100,0	100,0	100,0	2005
93,1	116,2	113,2	64,4	101,6	112,8	80,6	99,9	2006
103,8	97,6	109,9	106,8	86,2	90,6	77,7	69,9	I 2005
99,3	96,7	91,9	105,6	90,6	91,1	89,7	72,8	II
95,1	93,9	91,2	96,6	105,9	101,8	113,7	129,7	III
101,8	111,9	107,0	90,9	117,3	116,5	118,9	127,6	IV
99,5	118,5	110,4	74,5	111,7	114,8	105,8	75,9	I 2006
95,7	116,1	110,9	67,2	96,4	108,3	74,1	72,7	II
95,5	123,7	114,2	64,8	94,8	108,7	68,6	127,8	III
81,6	106,4	117,2	51,1	103,6	119,4	73,7	123,1	IV
81,1	105,9	112,4	50,0	107,9	124,3	76,9	79,0	I 2007*
74,3	102,3	87,7	49,1	112,1	127,7	82,7	83,4	II
								III
								IV

1) sisältää pelastustoimen rakennukset – inkluderar byggnader för räddningsväsendet



Asuntotuotanto talotyypeittäin 1991-2007 ²⁾, kpl – Bostadsproduktion enligt hustyp 1991-2007 ²⁾, st

Vuosi ja neljännes År och kvartal	Myönnetyt – Beviljade				Aloitteet – Påbörjade			
	Asunnot yhteensä	Erilliset pientalot	Rivi- ja ketjutalot	Asuin-kerrostalot	Asunnot yhteensä	Erilliset pientalot	Rivi- ja ketjutalot	Asuin-kerrostalot
	<i>Bostäder totalt</i>	<i>Fristående småhus</i>	<i>Rad- och kedjehus</i>	<i>Flervåningsbostadshus</i>	<i>Bostäder totalt</i>	<i>Fristående småhus</i>	<i>Rad- och kedjehus</i>	<i>Flervåningsbostadshus</i>
1991	47 898	16 035	12 645	18 241	39 366	14 382	8 354	15 866
1992	33 416	11 558	5 777	15 381	31 606	10 661	6 067	14 188
1993	29 145	9 341	4 053	15 176	27 434	8 717	4 313	13 709
1994	24 417	8 850	3 269	11 736	26 820	8 262	4 084	13 873
1995	19 289	7 254	3 140	8 446	18 310	6 478	3 055	8 378
1996	25 708	8 598	4 269	12 255	23 564	7 356	4 053	11 687
1997	32 750	11 218	5 126	15 710	29 804	10 136	4 736	14 458
1998	33 947	12 562	5 554	15 214	31 597	11 257	5 147	14 329
1999	39 045	14 032	6 400	17 953	34 590	12 338	5 572	16 165
2000	36 939	13 126	6 099	17 033	32 309	11 604	5 287	14 799
2001	30 162	11 154	4 452	13 974	27 625	10 195	3 684	13 117
2002	31 235	12 573	4 536	13 653	28 154	10 801	4 094	12 871
2003	35 923	14 919	5 821	14 713	31 377	13 078	4 899	13 042
2004	35 046	15 999	5 129	13 471	32 380	14 180	4 902	12 947
2005	37 135	17 327	6 182	13 455	34 275	16 411	5 435	12 100
2006	36 370	17 025	5 691	12 827	33 997	15 671	5 478	12 354
2006 I	8 365	3 518	1 318	3 294	5 887	2 038	970	2 861
2006 II	13 162	6 645	2 261	4 013	12 291	5 925	1 966	4 207
2006 III	8 171	3 966	1 169	2 964	9 426	4 752	1 544	2 947
2006 IV	6 672	2 896	943	2 556	6 393	2 956	998	2 339
2007* I	7 488	3 200	1 120	3 068	5 166	2 329	717	1 978
2007* II	10 326	5 162	1 347	3 574	10 801	5 485	1 429	3 651
2007* III								
2007* IV								
Vuosi ja neljännes År och kvartal	Keskeneräiset – Pågående				Valmistuneet – Färdigställda			
	Asunnot yhteensä	Erilliset pientalot	Rivi- ja ketju- talot	Asuin-kerrostalot	Asunnot yhteensä	Erilliset pientalot	Rivi- ja ketju- talot	Asuin-kerrostalot
	<i>Bostäder totalt</i>	<i>Fristående småhus</i>	<i>Rad- och kedjehus</i>	<i>Flervåningsbostadshus</i>	<i>Bostäder totalt</i>	<i>Fristående småhus</i>	<i>Rad- och kedjehus</i>	<i>Flervåningsbostadshus</i>
1991	43 441	20 573	7 583	14 267	51 803	18 363	12 852	19 982
1992	37 164	17 288	5 805	13 213	37 358	13 702	7 695	15 103
1993	33 330	15 320	4 665	12 454	30 412	10 299	5 426	14 016
1994	32 782	13 974	4 607	13 270	26 731	9 185	3 940	12 848
1995	25 238	12 370	3 763	8 390	25 031	7 892	3 626	12 910
1996	26 396	11 594	4 013	10 179	20 837	7 146	3 533	9 721
1997	29 819	13 174	4 207	11 924	26 854	8 755	4 541	12 957
1998	32 008	14 839	4 249	12 072	29 842	9 833	5 208	14 310
1999	37 061	16 546	5 227	14 674	28 939	10 387	4 520	13 323
2000	37 115	17 164	4 875	14 243	32 740	10 935	5 593	15 762
2001	34 617	16 689	3 910	13 075	30 592	10 654	4 588	14 901
2002	35 145	17 094	4 236	12 960	27 171	10 335	3 793	12 539
2003	38 041	19 267	4 878	13 211	28 101	10 807	4 303	12 557
2004	39 448	20 159	5 221	13 348	30 662	12 798	4 651	12 949
2005	33 847	17 443	4 271	11 617	34 177	15 393	5 453	12 908
2006	35 327	17 375	4 541	12 720	33 885	16 153	5 459	11 945
2006 I	33 462	15 942	4 351	12 727	7 809	4 125	1 134	2 445
2006 II	35 297	17 142	4 631	12 968	10 396	4 667	1 686	3 966
2006 III	37 086	18 488	4 918	13 028	7 557	3 321	1 264	2 887
2006 IV	35 327	17 375	4 541	12 720	8 123	4 040	1 375	2 647
2007* I	31 920	15 597	3 912	11 627	8 518	4 045	1 330	3 105
2007* II	29 839	15 042	3 224	10 758	9 423	4 240	1 618	3 401
2007* III								
2007* IV								

2) Muutos tilastointikäytännössä, katso sivu 3 – Ändring i statistikföringspraxisen, se sidan 3

Myönnetty rakennusluvat maakunnittain 2005 - 2007
Beviljade byggnadslov efter landskap 2005 - 2007

Maakunta - Landskap	Kaikki rakennukset 1 000 m ³ - Alla Byggnader 1 000 m ³									
	Vuosi ja neljännes - År och kvartal									
	2005	2006	2006	2006	2006	2006	2007*	2007*	2007*	2007*
			I	II	III	IV	I	II	III	IV
Koko maa - Hela landet	47 642	52 483	11 203	17 249	12 881	11 150	12 077	17 955		
Manner-Suomi - Fasta Finland	47 358	52 134	11 107	17 168	12 794	11 064	12 001	17 897		
Uusimaa - Nyland	10 219	13 484	3 162	3 760	2 918	3 644	3 001	4 421		
Pääkaupunkiseutu - Huvudstadsregion	6 345	8 742	2 330	2 417	2 043	1 953	2 261	3 583		
Itä-Uusimaa - Östra Nyland	1 125	1 001	163	386	228	223	194	291		
Varsinais-Suomi - Egentliga Finland	4 638	4 473	964	1 369	860	1 279	1 523	1 673		
Satakunta - Satakunta	3 138	2 055	438	687	450	479	487	945		
Kanta-Häme - Egentliga Tavastland	1 527	1 816	619	542	496	158	667	595		
Pirkanmaa - Birkaland	4 313	4 001	914	1 496	780	811	899	983		
Päijät-Häme - Päijänne-Tavastland	1 995	2 164	514	685	426	539	498	369		
Kymenlaakso - Kymmenedalen	1 607	1 764	363	501	633	267	323	723		
Etelä-Karjala - Södra Karelen	879	1 605	371	416	483	335	210	468		
Etelä-Savo - Södra Savolax	1 273	1 217	188	467	306	256	228	337		
Pohjois-Savo - Norra Savolax	2 046	2 301	510	706	583	503	384	702		
Pohjois-Karjala- Norra Karelen	1 302	1 311	229	508	358	216	484	534		
Keski-Suomi - Mellersta Finland	2 203	2 175	359	931	482	404	551	1 127		
Etelä-Pohjanmaa - Södra Österbotten	2 244	2 374	319	877	811	366	485	860		
Pohjanmaa - Österbotten	2 201	2 357	459	1 113	422	363	579	1 178		
Keski-Pohjanmaa - Mellersta Österbotten	790	792	153	312	215	113	220	237		
Pohjois-Pohjanmaa - Norra Österbotten	3 429	4 303	943	1 382	1 240	738	850	1 372		
Kainuu - Kajanaland	499	583	127	187	206	63	122	531		
Lappi - Lappland	1 927	2 358	312	843	895	307	297	553		
Ahvenanmaa - Åland										
Ahvenanmaa- Åland	284	350	96	81	87	86	76	58		
Maakunta - Landskap	Rakennusluvat asunnoille, kpl - Byggnadslov för bostäder, st									
	Vuosi ja neljännes - År och kvartal									
	2005	2006	2006	2006	2006	2006	2007*	2007*	2007*	2007*
			I	II	III	IV	I	II	III	IV
Koko maa - Hela landet	37 135	36 370	8 365	13 162	8 171	6 672	7 488	10 326		
Manner-Suomi - Fasta Finland	36 888	36 092	8 296	13 074	8 100	6 622	7 376	10 274		
Uusimaa - Nyland	9 940	9 944	2 726	2 740	2 099	2 379	1 992	2 755		
Pääkaupunkiseutu - Huvudstadsregion	6 097	6 347	1 697	1 507	1 432	1 711	1 360	1 973		
Itä-Uusimaa - Östra Nyland	892	777	160	294	155	168	167	166		
Varsinais-Suomi - Egentliga Finland	3 005	2 949	729	994	741	485	726	779		
Satakunta - Satakunta	1 358	1 022	279	400	200	143	198	352		
Kanta-Häme - Egentliga Tavastland	1 163	1 364	411	522	313	118	305	308		
Pirkanmaa - Birkaland	4 224	3 881	928	1 616	817	520	858	902		
Päijät-Häme - Päijänne-Tavastland	1 344	1 473	264	653	282	274	289	371		
Kymenlaakso - Kymmenedalen	836	1 034	176	452	194	212	263	251		
Etelä-Karjala - Södra Karelen	654	838	151	280	269	138	169	233		
Etelä-Savo - Södra Savolax	665	661	111	231	217	102	154	129		
Pohjois-Savo - Norra Savolax	1 354	1 223	265	494	327	137	222	431		
Pohjois-Karjala- Norra Karelen	907	981	157	449	233	142	212	270		
Keski-Suomi - Mellersta Finland	2 077	1 936	361	940	349	286	336	596		
Etelä-Pohjanmaa - Södra Österbotten	1 418	1 392	219	500	465	208	230	527		
Pohjanmaa - Österbotten	1 092	1 075	191	441	196	247	269	407		
Keski-Pohjanmaa - Mellersta Österbotten	521	422	70	208	111	33	63	164		
Pohjois-Pohjanmaa - Norra Österbotten	3 913	3 658	891	1 328	743	696	655	1 149		
Kainuu - Kajanaland	388	282	62	111	82	27	53	101		
Lappi - Lappland	1 137	1 180	145	421	307	307	215	383		
Ahvenanmaa - Åland										
Ahvenanmaa- Åland	247	278	69	88	71	50	112	52		

Aloitettut rakennukset maakunnittain 2005-2007²⁾ – Påbörjade byggnader efter landskap 2005-2007²⁾

Maakunta - Landskap	Kaikki rakennukset 1 000 m ³ - Alla Byggnader 1 000 m ³									
	Vuosi ja neljännes – År och kvartal									
	2005	2006	2006	2006	2006	2006	2007*	2007*	2007*	2007*
		I	II	III	IV	I	II	III	IV	
Koko maa - Hela landet	42 697	43 255	7 215	14 816	12 504	8 719	9 167	14 676		
Manner-Suomi - Fasta Finland	42 569	43 139	7 191	14 789	12 470	8 690	9 138	14 657		
Uusimaa - Nyland	8 659	10 368	1 829	3 576	2 780	2 183	2 481	2 811		
Pääkaupunkiseutu - Huvudstadsregion	5 443	6 918	1 215	2 639	1 565	1 499	1 194	2 296		
Itä-Uusimaa - Östra Nyland	882	971	204	248	317	202	142	255		
Varsinais-Suomi - Egentliga Finland	3 573	3 888	924	1 303	1 064	597	1 469	1 005		
Satakunta - Satakunta	2 961	1 573	304	546	446	276	347	774		
Kanta-Häme - Egentliga Tavastland	1 578	1 731	340	676	438	276	324	493		
Pirkanmaa - Birkaland	4 453	3 571	594	1 200	1 144	633	344	577		
Päijät-Häme - Päijänne-Tavastland	1 801	1 837	325	618	570	325	292	635		
Kymenlaakso - Kymmenedalen	1 724	1 562	220	515	386	440	178	260		
Etelä-Karjala - Södra Karelen	835	1 425	159	375	440	451	155	240		
Etelä-Savo - Södra Savolax	1 095	837	83	319	260	175	91	115		
Pohjois-Savo - Norra Savolax	2 088	1 768	181	598	550	440	240	400		
Pohjois-Karjala - Norra Karelen	1 303	1 198	72	484	349	293	313	381		
Keski-Suomi - Mellersta Finland	1 952	2 082	291	819	527	445	282	692		
Etelä-Pohjanmaa - Södra Österbotten	1 954	2 095	319	692	680	403	281	605		
Pohjanmaa - Österbotten	1 710	2 082	356	722	622	382	176	390		
Keski-Pohjanmaa - Mellersta Österbotten	772	747	154	262	166	164	67	220		
Pohjois-Pohjanmaa - Norra Österbotten	2 926	3 480	594	1 215	1 084	588	614	567		
Kainuu - Kajanaland	467	561	29	252	139	141	43	196		
Lappi - Lappland	1 834	1 362	210	370	507	275	519	254		
Ahvenanmaa - Åland										
Ahvenanmaa - Åland	128	115	25	27	34	30	29	19		
Maakunta - Landskap	Aloitettut asunnot, kpl -Påbörjade bostäder, st									
	Vuosi ja neljännes – År och kvartal									
	2005	2006	2006	2006	2006	2006	2007*	2007*	2007*	2007*
		I	II	III	IV	I	II	III	IV	
Koko maa - Hela landet	34 275	33 997	5 887	12 291	9 426	6 393	5 166	10 801		
Manner-Suomi - Fasta Finland	34 069	33 782	5 825	12 247	9 374	6 336	5 136	10 768		
Uusimaa - Nyland	8 948	9 071	2 146	3 189	2 080	1 656	1 567	2 267		
Pääkaupunkiseutu - Huvudstadsregion	5 719	5 759	1 547	2 117	1 091	1 004	1 073	1 727		
Itä-Uusimaa - Östra Nyland	794	657	62	183	269	143	152	179		
Varsinais-Suomi - Egentliga Finland	2 625	2 867	583	939	880	465	417	567		
Satakunta - Satakunta	1 232	884	87	372	255	170	179	202		
Kanta-Häme - Egentliga Tavastland	1 300	1 408	222	611	387	188	158	279		
Pirkanmaa - Birkaland	3 727	3 666	533	1 403	1 151	579	279	487		
Päijät-Häme - Päijänne-Tavastland	1 312	1 388	138	488	401	361	104	437		
Kymenlaakso - Kymmenedalen	788	868	136	325	276	131	93	164		
Etelä-Karjala - Södra Karelen	567	852	126	284	299	143	103	152		
Etelä-Savo - Södra Savolax	590	494	25	209	184	76	123	81		
Pohjois-Savo - Norra Savolax	1 488	1 132	153	424	363	192	108	194		
Pohjois-Karjala - Norra Karelen	994	852	74	369	262	147	102	244		
Keski-Suomi - Mellersta Finland	2 048	1 852	310	720	406	416	178	514		
Etelä-Pohjanmaa - Södra Österbotten	1 245	1 489	239	519	514	217	129	353		
Pohjanmaa - Österbotten	967	1 115	163	314	399	239	175	292		
Keski-Pohjanmaa - Mellersta Österbotten	527	375	33	182	101	59	47	124		
Pohjois-Pohjanmaa - Norra Österbotten	3 565	3 534	662	1 232	783	857	386	668		
Kainuu - Kajanaland	397	251	5	130	73	43	12	85		
Lappi - Lappland	955	1 027	128	354	291	254	184	176		
Ahvenanmaa - Åland										
Ahvenanmaa - Åland	206	215	62	44	52	57	30	33		

Vuoden 2007 aloitustiedot alueittain ovat korottamattomia ennakkotietoja
Uppgifterna om påbörjade nybyggnader 2007 efter region är förhandsuppgifter som inte upphöjs

2) Muutos tilastointikäytännössä, katso sivu 3 – Ändring i statistikföringspraxisen, se sidan 3

Valmistuneet rakennukset maakunnittain 2005-2007²⁾
Färdigställda byggnader efter landskap 2005-2007²⁾

Maakunta - Landskap	Kaikki rakennukset 1 000 m ³ - Alla Byggnader 1 000 m ³									
	Vuosi ja neljännes – År och kvartal									
	2005	2006	2006 I	2006 II	2006 III	2006 IV	2007* I	2007* II	2007* III	2007* IV
Koko maa - Hela landet	38 595	39 001	9 674	9 696	8 011	11 621	10 807	8 196		
Manner-Suomi - Fasta Finland	38 484	38 903	9 651	9 672	7 984	11 597	10 781	8 165		
Uusimaa - Nyland	9 407	8 715	2 563	2 445	1 736	1 970	1 884	1 605		
Pääkaupunkiseutu - Huvudstadsregion	6 804	5 284	1 483	1 582	1 080	1 139	1 295	916		
Itä-Uusimaa - Östra Nyland	688	737	136	191	125	285	181	238		
Varsinais-Suomi - Egentliga Finland	3 205	3 609	661	1 066	730	1 152	1 081	835		
Satakunta - Satakunta	1 621	1 627	487	353	326	462	494	352		
Kanta-Häme - Egentliga Tavastland	1 547	1 565	419	343	203	600	299	275		
Pirkanmaa - Birkaland	3 582	4 482	792	713	1 122	1 855	980	674		
Päijät-Häme - Päijänne-Tavastland	1 510	1 522	434	422	404	261	702	490		
Kymenlaakso - Kymmenedalen	1 704	993	244	179	285	286	609	343		
Etelä-Karjala - Södra Karelen	673	666	161	187	105	213	563	224		
Etelä-Savo - Södra Savolax	1 029	870	211	198	218	243	167	182		
Pohjois-Savo - Norra Savolax	1 622	1 713	549	310	372	481	584	282		
Pohjois-Karjala - Norra Karelen	911	1 227	186	326	228	488	337	216		
Keski-Suomi - Mellersta Finland	1 567	2 213	526	787	340	560	523	496		
Etelä-Pohjanmaa - Södra Österbotten	1 922	1 908	487	437	315	669	351	465		
Pohjanmaa - Österbotten	1 914	1 563	454	433	296	380	296	433		
Keski-Pohjanmaa - Mellersta Österbotten	702	589	157	176	78	178	201	138		
Pohjois-Pohjanmaa - Norra Österbotten	2 816	3 165	647	758	814	946	1 000	621		
Kainuu - Kajanaland	422	421	77	104	78	163	112	55		
Lappi - Lappland	1 641	1 321	461	245	210	405	415	241		
Ahvenanmaa - Åland										
Ahvenanmaa - Åland	110	98	22	24	27	24	26	31		

Maakunta - Landskap	Valmistuneet asunnot, kpl -Färdigställda bostäder, st									
	Vuosi ja neljännes – År och kvartal									
	2005	2006	2006 I	2006 II	2006 III	2006 IV	2007* I	2007* II	2007* III	2007* IV
Koko maa - Hela landet	34 177	33 885	7 809	10 396	7 557	8 123	8 518	9 423		
Manner-Suomi - Fasta Finland	34 012	33 681	7 768	10 351	7 491	8 071	8 466	9 378		
Uusimaa - Nyland	10 312	9 237	2 008	2 842	2 172	2 215	2 523	2 179		
Pääkaupunkiseutu - Huvudstadsregion	7 074	5 739	1 268	1 818	1 293	1 360	1 608	1 219		
Itä-Uusimaa - Östra Nyland	644	750	225	172	156	197	186	272		
Varsinais-Suomi - Egentliga Finland	2 466	2 453	477	785	602	589	579	703		
Satakunta - Satakunta	1 171	1 161	259	311	296	295	205	263		
Kanta-Häme - Egentliga Tavastland	1 306	1 248	388	388	199	273	371	301		
Pirkanmaa - Birkaland	3 395	3 780	649	1 156	1 040	935	703	1 237		
Päijät-Häme - Päijänne-Tavastland	1 321	1 307	301	493	296	217	307	387		
Kymenlaakso - Kymmenedalen	819	833	227	234	202	170	223	244		
Etelä-Karjala - Södra Karelen	662	618	161	189	131	137	191	206		
Etelä-Savo - Södra Savolax	565	585	131	207	94	153	158	212		
Pohjois-Savo - Norra Savolax	1 284	1 136	323	384	171	258	371	303		
Pohjois-Karjala - Norra Karelen	798	844	228	231	167	218	305	154		
Keski-Suomi - Mellersta Finland	1 838	2 005	500	521	429	555	557	536		
Etelä-Pohjanmaa - Södra Österbotten	1 231	1 235	321	390	207	317	330	421		
Pohjanmaa - Österbotten	944	1 021	245	336	201	239	212	293		
Keski-Pohjanmaa - Mellersta Österbotten	320	515	133	163	81	138	90	120		
Pohjois-Pohjanmaa - Norra Österbotten	3 792	3 597	802	1 210	779	806	744	1 164		
Kainuu - Kajanaland	284	374	106	123	30	115	70	65		
Lappi - Lappland	860	982	284	216	238	244	341	318		
Ahvenanmaa - Åland										
Ahvenanmaa - Åland	165	204	41	45	66	52	52	45		

Postitus
2 lk kirje

Port Payé
Finlande
126676
Suomen
Posti Oyj

SVT Suomen virallinen tilasto
Finlands officiella statistik
Official Statistics of Finland

Rakentaminen 2007
Byggandet
Construction

Lisätietoja – Förfrågningar – Inquiries

Paula Salminen (09) 1734 2234
Kristian Taskinen (09) 1734 2238
rakennus.suhdanne@tilastokeskus.fi

Vastaava tilastojohtaja – Ansvarig statistikdirektör –
Director in charge

Hannele Orjala

Asiakaspalaute: www.tilastokeskus.fi/palaute