

# Kuluttajahintaindeksi 1995

Konsumentprisindex  
 Consumer price index  
 Toukokuu – Maj – May

SVT

Julkaistavissa klo 7.00  
 Får publiceras kl. 7.00  
 May be published at 7 a.m.

15.6.1995

**Kuluttajahintaindeksi**  
 Konsumentprisindex  
 Consumer price index

1990=100

112,0

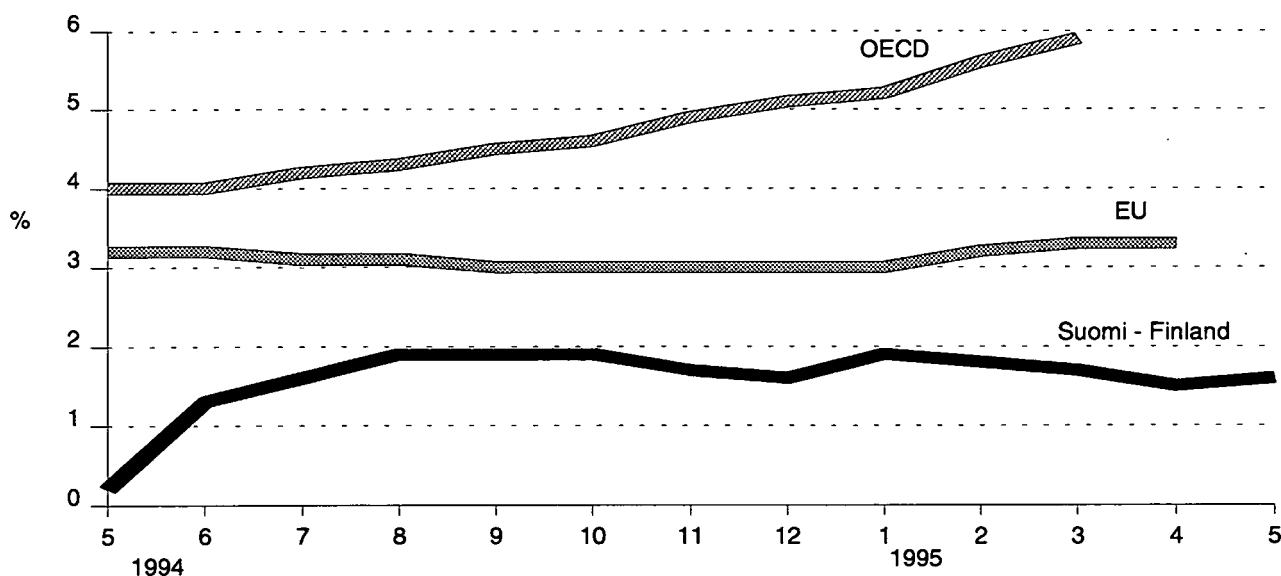
vuosimuutos % –  
 årsförändring % –  
 change on one year %  
 1994:05–1995:05  
**1,6**

kuukausimuutos % –  
 månadsförändring % –  
 change on one month %  
 1995:04–1995:05  
**0,1**

**Elinkustannusindeksi**  
 Levnadskostnadsindex  
 Cost-of-living index

1951:10=100

1 390



12 kuukauden muutokset - Förändringar under 12 månader - Change on 12 months

## Toukokuun inflaatio 1,6 prosenttia

Kuluttajahinnat nousivat toukokuussa viime vuoden toukokuusta 1,6 prosenttia. Huhtikuusta toukokuuhun nousu oli 0,1 prosenttia.

Hyödykeryhmittäin tarkasteltuna vuodessa on eniten kallistunut liikenne, 4,6 prosenttia. Tähän on vaikuttanut eniten bensiinin hinnan nousu vuodenvaihteessa sekä käytettyjen henkilöautojen kallistuminen. Liikenteen osuus toukokuun inflaatiosta oli 0,9 prosenttiyksikköä. Asuntojen hoitokustannusten nousun vaikutus oli 0,5 prosenttiyksikköä.

Ruoka oli toukokuussa 7,4 prosenttia halvempaa kuin viime vuoden toukokuussa mikä alensi inflaatiota 1,1 prosenttiyksikköä. Eniten ravinnon halventumiseen ovat vaikuttaneet jauhelihan, kananmunien ja siiankeskikyljen hintojen lasku, yhteensä 0,3 prosenttiyksikköä. Huhtikuusta toukokuuhun ruoan hinta pysyi lähes ennallaan.

Huhtikuusta toukokuuhun kuluttajahintoja nostivat eniten vuokrien korotukset ja jäsenmaksut.

Keräkaali kallistui toukokuussa viidenneksen ja porkkana 13 prosenttia. Kurkku puolestaan halpeni lähes 15 prosenttia. Myös kananmunat halpenivat lähes viisi prosenttia ja ne ovat nyt 45 prosenttia halvempia kuin vuosi sitten.

EU-maiden keskimääräinen inflaatio oli huhtikuussa 3,3 prosenttia. Suomen 1,5 prosentin inflaatio oli EU-maiden alhaisin. Ensimmäistä kertaa 22 vuoteen Kreikan inflaatio alitti 10 prosenttia. Ruotsin ja Englannin inflaatio oli sama kuin EU:n keskimääräinen; 3,3 prosenttia. Huhtikuusta toukokuuhun Ruotsin kuluttajahinnat nousivat 0,7 prosenttia mikä oli odotettua enemmän. Tästä 0,3 prosenttiyksikköä johtui asumiskustannusten noususta, loput hedelmien ja vihannesten, vaatteiden ja jalkineiden sekä bensiinin kallistumisesta. Vuodenvaihteen jälkeen on ravinnon hinta noussut Ruotsissa 2,9 prosenttia mikä johtuu tuoreiden hedelmien ja vihannesten kallistumisesta.

## Pohjainflaatio huhtikuussa 0,1 prosenttia

Pohjainflaatioindikaattorin 1990=100 pisteluku oli huhtikuussa 111,5 ja vuosimuutos 0,1 prosenttia.

## Inflation at 1.6 per cent in May

Consumer prices rose by 1.6 per cent in the year to May. From April to May, the rise was 0.1 per cent.

Examination by commodity group reveals the greatest rise on a year earlier in transport and communications, by 4.6 per cent, caused mainly by the rise in the price of petrol at the turn of the year and by the higher prices of second-hand cars. Transport and communications accounted for 0.9 percentage points and the rise in maintenance costs of dwellings for 0.5 percentage points of the May inflation.

Food was 7.4 per cent cheaper in May than a year ago which held down inflation by 1.1 percentage points. The drop in food prices was explained mainly by the fallen prices of ground beef, hen's eggs, and pork center loin, by a total of 0.3 percentage points. From April to May, the prices of food remained nearly unchanged.

From April to May, consumer prices were pushed up mainly by the increases in rents and by membership fees. The price of cabbage was up by a fifth in May and carrots by 13 per cent, whereas the price of cucumbers fell by close on 15 per cent. The price of hen's eggs, too, fell by close on 5 per cent, and eggs are now 45 per cent cheaper than a year ago.

The EU countries averaged an inflation rate of 3.3 per cent in April. Finland's inflation rate of 1.5 per cent was the lowest in the EU. For the first time in 22 years, inflation in Greece was below 10 per cent. Inflation in Sweden and England equalled the average rate of inflation in the EU, i.e. was 3.3 per cent. From April to May, the consumer prices in Sweden rose by 0.7 percent which is more than expected. Of this, 0.3 percentage points was attributable to the rise in the cost of housing, and the rest to the higher prices of fruit and vegetables, clothing and footwear as well as petrol. After the turn of the year, the price of food has risen by 2.9 per cent in Sweden which is due to the higher prices of fresh fruit and vegetables.

## The rate of underlying inflation 0.1 per cent in April.

The point figure of the indicator of underlying inflation (1990=100) was 111.5 in April, and the year-on-year change 0.1 per cent.

**Kuluttajahintaindeksin vuosimuutokseen eniten vaikuttaneita hyödykkeitä -**  
*Goods and services with the greatest effect on the year-on-year change in the consumer price index*

	<b>+</b>		<b>-</b>
	%-yksikköä %-units		%-yksikköä %-units
Omistusasuntojen hoitokustannukset - <i>Maintenance fees, owner-occupied dwellings</i>	+ 0,457	Jauheliha - <i>Ground beef</i>	- 0,096
Käytetty henkilöauto - <i>Used passenger cars</i>	+ 0,326	Kananmunat - <i>Eggs</i>	- 0,090
Bensiini - <i>Gasoline</i>	+ 0,321	Siankeskikylki - <i>Pork center loin</i>	- 0,072
Savukkeet - <i>Cigarettes</i>	+ 0,174	Valmismatkat - <i>Package tours</i>	- 0,064
Henkilöauton käyttömaksu - <i>Passenger car utilisation fee</i>	+ 0,170	Kevyt polttoöljy - <i>Light fuel oil</i>	- 0,061
Työpaikkaruokailu - <i>Meals at work place cafeteria</i>	+ 0,136	Palvikinkku - <i>Ham smoked prepacked</i>	- 0,056
Kahvipaketti - <i>Coffee</i>	+ 0,135	Kotimikro - <i>Personal computer</i>	- 0,049
Vuokrat - <i>Rent</i>	+ 0,092	Edamjuusto - <i>Edam cheese fat content appr 40%</i>	- 0,044

Kuluttajahintaindeksi (1990=100) hyödykeryhmittäin  
 Konsumentprisindex (1990=100) efter varugrupp  
 Consumer price index (1990=100) by commodity groups

		Kokonaisindeksi Totalindex Overall index	0	1	2	3	4	5	6	7	8
Paino - Vikt - Weight %		1000	155	72	60	198	61	33	182	101	138
1990		100,0	100,0	100,0	100,0	100,0	100,0	100,0	100,0	100,0	100,0
1991		104,3	102,9	109,0	104,0	101,9	103,9	108,6	103,8	104,0	107,1
1992		107,4	102,8	113,7	107,6	102,5	107,2	120,5	107,3	110,1	111,0
1993		109,7	102,1	118,0	111,5	100,1	109,7	127,4	115,1	114,1	112,2
1994		110,9	102,3	118,6	113,7	98,8	111,6	131,2	119,7	115,7	112,2
1994	I	109,4	100,6	118,8	109,8	97,6	110,7	129,6	116,7	115,2	111,5
	II	109,8	101,6	118,7	112,4	97,3	111,1	130,7	117,3	115,3	111,5
	III	110,0	102,4	118,1	114,3	97,4	111,2	130,7	117,5	115,2	111,3
	IV	110,2	103,2	118,1	113,9	97,3	111,9	130,0	118,2	115,5	111,2
	V	110,3	103,5	118,0	114,0	97,4	111,8	130,1	117,9	115,6	111,1
	VI	111,3	103,2	118,8	113,7	99,9	111,5	130,4	120,4	115,4	112,3
	VII	111,4	103,5	118,7	111,0	99,8	111,5	132,1	121,1	115,8	112,0
	VIII	111,6	103,1	118,7	112,5	99,9	111,5	132,2	121,5	115,9	112,4
	IX	111,8	103,1	118,8	114,7	100,1	111,6	131,8	121,6	116,0	113,0
	X	111,9	102,3	118,8	116,3	100,0	112,2	132,4	121,8	116,1	113,1
	XI	111,6	101,0	118,8	116,2	99,8	112,3	132,5	121,2	116,4	113,2
	XII	111,5	100,3	118,8	115,9	99,7	112,4	132,4	121,2	116,1	113,3
1995	I	111,4	96,1	120,8	111,4	100,0	112,7	131,6	123,4	117,1	114,6
	II	111,8	96,1	120,7	114,2	100,1	113,2	131,6	123,7	117,6	114,9
	III	111,8	95,8	120,7	115,9	100,1	113,3	131,6	123,8	117,5	115,0
	IV	111,9	95,9	120,5	117,1	100,1	113,5	132,8	123,4	117,6	115,0
	V	112,0	95,9	120,5	117,1	100,5	113,8	132,7	123,4	117,6	115,4

12 kuukauden muutokset, % - Ändringar månadsvis, % - Change on 12 months, %

1994	I	0,2	-2,0	2,8	2,2	-5,1	2,2	2,8	3,9	2,6	-0,9
	II	0,3	-1,0	1,8	2,8	-5,3	2,4	3,9	3,6	2,7	-1,2
	III	0,4	-0,1	-0,4	3,0	-3,2	1,7	4,1	3,0	1,6	-1,3
	IV	0,2	-0,0	-0,3	1,9	-3,0	2,4	2,3	2,2	1,6	-1,3
	V	0,2	1,2	-0,3	1,5	-3,3	1,9	2,1	1,9	1,2	-1,2
	VI	1,3	0,8	0,3	1,8	-0,5	1,5	2,4	4,5	0,9	-0,1
	VII	1,6	1,2	0,4	1,2	-0,5	1,5	3,2	5,5	0,9	0,3
	VIII	1,9	1,2	0,4	1,2	0,2	1,6	3,2	6,0	1,0	0,6
	IX	1,9	1,2	0,4	1,5	1,3	1,6	3,1	4,8	0,9	1,0
	X	1,9	0,4	0,4	2,2	1,5	1,8	3,0	4,6	0,9	1,1
	XI	1,7	-0,1	0,4	2,3	1,4	1,6	3,0	3,9	1,2	1,4
	XII	1,6	-0,3	0,4	2,2	1,6	1,5	2,9	3,7	1,0	1,5
1995	I	1,9	-4,4	1,7	1,4	2,5	1,8	1,6	5,7	1,6	2,8
	II	1,8	-5,4	1,7	1,6	3,0	1,9	0,7	5,5	2,0	3,0
	III	1,7	-6,5	2,2	1,4	2,7	1,8	0,7	5,3	2,0	3,3
	IV	1,5	-7,1	2,0	2,8	2,9	1,4	2,2	4,4	1,8	3,4
	V	1,6	-7,4	2,1	2,8	3,2	1,8	2,1	4,6	1,7	3,9

Kuukausimuutos, % - Månadsförändring, % - Change on one month, %

1995:4-1995:5	0,1	-0,1	-0,0	0,1	0,3	0,3	-0,0	-0,0	0,0	0,4
---------------	-----	------	------	-----	-----	-----	------	------	-----	-----

HYÖDYKERYHMÄT - VARUGRUPPER - COMMODITY GROUPS

0 = Ravinto  
 1 = Juomat ja tupakka  
 2 = Vaatetus ja jalkineet  
 3 = Asuminen, lämpö ja valo  
 4 = Kotitalouskalusto ym.  
 5 = Terveys- ja sairaudenhoito  
 6 = Liikenne  
 7 = Vapaa-aika, virkistys ja koulutus  
 8 = Muut tavarat ja palvelut

0 = Föda  
 1 = Drycker och tobak  
 2 = Beklädnad och skodon  
 3 = Boende, värme och lyse  
 4 = Hushållsinventarier m.m.  
 5 = Hälsa- och sjukvård  
 6 = Samfärdsel  
 7 = Fritid, rekreation och utbildning  
 8 = Övriga varor och tjänster

0 = Food  
 1 = Beverages and tobacco  
 2 = Clothing and footwear  
 3 = Housing, heat and light  
 4 = Household articles, etc.  
 5 = Health and medical care  
 6 = Transportation  
 7 = Leisure time, recreation and education  
 8 = Other goods and services

# Elinkustannusindeksi kuukausittain – Cost-of-living index

Lokakuu 1951=100 – October 1951=100

	I	II	III	IV	V	VI	VII	VIII	IX	X	XI	XII	I-XII
1951	–	–	–	–	–	–	–	–	–	100	100	100	–
1952	102	101	101	101	101	101	101	101	101	102	102	102	101
1953	102	103	103	103	103	103	103	103	103	104	103	102	103
1954	104	104	103	104	104	103	104	104	104	104	98	98	103
1955	98	98	98	99	99	99	99	100	100	101	101	101	100
1956	104	107	108	108	110	110	111	112	113	113	118	118	111
1957	120	120	120	121	122	122	124	125	126	127	127	128	124
1958	129	130	130	132	133	132	132	132	132	132	133	133	132
1959	133	133	133	132	133	133	133	133	134	136	136	136	134
1960	136	136	137	138	138	138	139	138	138	139	140	140	138
1961	140	140	140	140	140	140	140	140	140	141	142	142	141
1962	143	143	144	145	146	146	148	148	148	150	150	150	147
1963	150	151	151	153	153	153	154	154	156	158	158	158	154
1964	164	165	167	169	170	170	170	171	172	173	173	174	170
1965	175	175	176	177	177	178	179	179	179	180	180	180	178
1966	181	181	182	183	184	184	185	186	187	188	189	189	185
1967	191	192	192	193	193	194	195	195	197	198	202	203	195
1968	205	207	210	211	211	213	213	213	214	215	215	215	212
1969	215	215	214	216	216	217	217	217	218	218	218	218	217
1970	220	221	221	222	222	222	223	223	224	224	225	225	223
1971	228	229	231	232	233	237	239	241	243	243	244	245	237
1972	242	245	247	251	253	254	256	257	259	260	262	262	254
1973	265	267	269	272	277	280	288	292	295	297	299	303	284
1974	305	314	317	324	328	329	335	340	348	351	353	354	333
1975	364	369	375	383	387	388	394	399	405	411	415	418	392
1976	426	432	436	440	441	442	450	456	460	465	468	469	449
1977	476	482	489	493	500	506	510	518	520	522	524	525	506
1978	526	532	533	536	544	544	545	547	551	554	557	556	544
1979	560	567	571	576	578	582	585	588	593	596	601	604	583
1980	611	620	626	638	645	648	651	660	669	676	682	686	651
1981	693	699	708	717	727	731	734	736	745	752	752	755	729
1982	767	771	780	786	799	800	806	804	806	809	812	823	797
1983	830	834	839	849	860	871	875	876	881	883	891	890	865
1984	898	902	908	914	924	926	929	933	939	944	944	945	925
1985	955	959	968	973	983	985	986	987	989	990	991	992	980
1986	999	1 003	1 005	1 009	1 013	1 018	1 019	1 021	1 021	1 024	1 024	1 025	1 015
1987	1 035	1 039	1 044	1 049	1 050	1 053	1 053	1 056	1 060	1 062	1 062	1 063	1 052
1988	1 075	1 078	1 084	1 092	1 101	1 107	1 106	1 109	1 119	1 120	1 123	1 132	1 104
1989	1 137	1 143	1 156	1 167	1 171	1 182	1 181	1 182	1 195	1 199	1 199	1 205	1 177
1990	1 223	1 228	1 232	1 239	1 245	1 248	1 250	1 256	1 262	1 266	1 266	1 264	1 248
1991	1 283	1 290	1 291	1 296	1 302	1 301	1 300	1 302	1 304	1 306	1 307	1 313	1 300
1992	1 320	1 323	1 327	1 332	1 333	1 336	1 334	1 332	1 337	1 342	1 344	1 340	1 333
1993	1 354	1 359	1 360	1 365	1 366	1 364	1 361	1 359	1 362	1 364	1 362	1 361	1 361
1994	1 357	1 362	1 365	1 368	1 368	1 382	1 382	1 385	1 388	1 389	1 385	1 383	1 376
1995	1 383	1 387	1 388	1 389	1 390								

Elinkustannusindeksi kehittyy samalla lailla kuin kuluttajahintaindeksi. Yli viiden vuoden tarkasteluissa on suositeltavaa käyttää elinkustannusindeksiä. Lyhyemmissä tarkasteluissa käytetään kulloinkin tuotettavaa virallista kuluttajahintaindeksiä.

Kuluttajahintaindeksin vanhempien sarjojen pistelukuja saa Tilastokeskuksesta, puh. (90) 17 341/kuluttajahinnat.

The cost-of-living index develops in the same way as the consumer price index. In examinations extending over periods longer than five years it is recommended to use the cost-of-living index. For shorter periods use is made of the official consumer price index produced for the time in question.

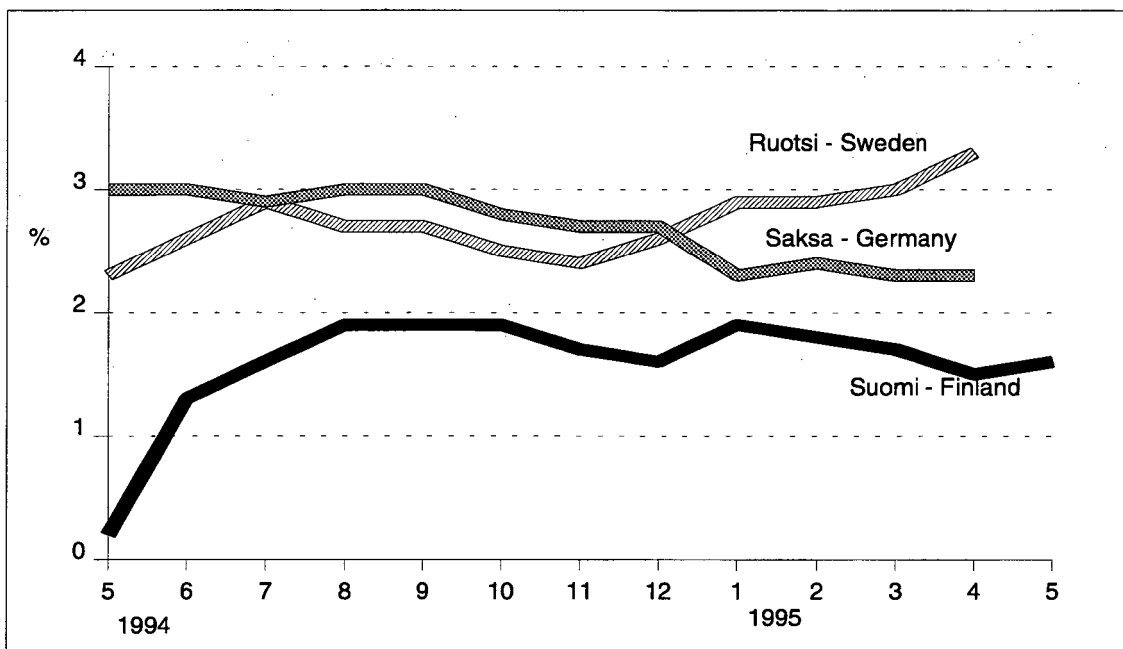
Index figures of the older series of the consumer price index may be obtained from Statistics Finland, tel. (90) 17 341/ consumer prices.

**Kuluttajahintaindeksin 12 kuukauden muutokset**  
*12-month changes in the consumer price index*

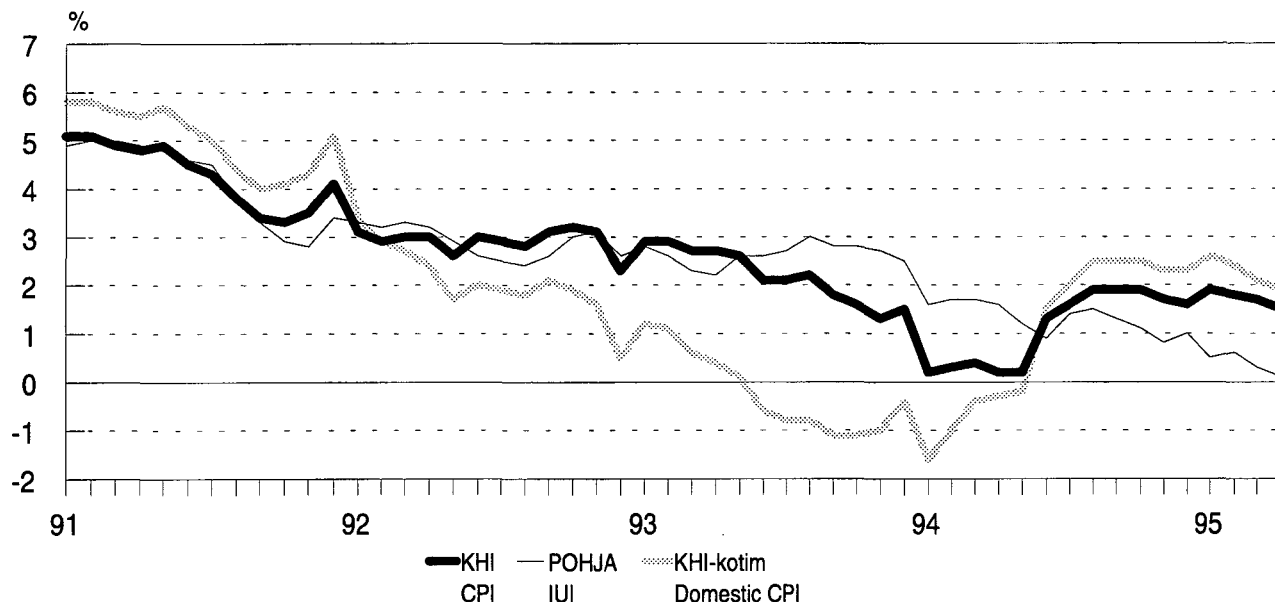
	1994:02– 1995:02 %	1994:03– 1995:03 %	1994:04– 1995:04 %
Suomi – Finland	1,8	1,7	1,5
Ruotsi – Sweden	2,9	3,0	3,3
Norja – Norway	2,6	2,7	2,6
Tanska – Denmark	2,3	2,5	* 2,3
Saksa – Germany	2,4	2,3	2,3
Iso-Britannia – United Kingdom	3,4	3,5	3,3
Yhdysvallat – United States	2,9	2,9	3,1
Japani – Japan	0,2	-0,4	-0,4
OECD kokonaan – OECD total	5,6	5,9	-
EU	* 3,2	* 3,3	* 3,3

\* Ennakkotieto - Preliminary data

**Kuluttajahintojen 12 kuukauden muutokset**  
*12-month changes in consumer prices*



**KHI:n, KHI-kotimaisen ja pohjainflaation vuosimuutos 1991-1995:4, 1990=100**  
*CPI, IUI and Domestic CPI 1990=100: change on one year in 1991-1995:4*



KHI-kotimainen = Kuluttajahintaindeksi, josta on poistettu tuontihyödykkeiden vaikutus.  
 Domestic CPI = Consumer Price Index from which the effect of import commodities is removed.

**Kuluttajahintaindeksillä laskeminen**  
 How to use the consumer price index

**Montako prosenttia on ravinnon hinta noussut syyskuusta 1992 tammikuuhun 1993?**

Pisteluvut                    1992:9    101,9  
    1993:1    102,7

$$\frac{102,7-101,9}{101,9} \times 100 = 0,8\%$$

**How many per cent has the price of food risen from September 1992 to January 1993?**

Index points                    1992:9    101.9  
    1993:1    102.7

$$\frac{102,7-101,9}{101,9} \times 100 = 0.8\%$$

**Vuonna 1980 500 mk maksanut tuote muutettuna vuoden 1992 rahaan.**

Elinkustannusindeksi    1980    651  
    1992    1333

$$\frac{1333}{651} \times 500 = 1\,023,81 \text{ mk}$$

**The price of a product that cost FIM 500 in 1980 as converted to 1992 money.**

Cost-of-living index    1980    651  
    1992    1333

$$\frac{1333}{651} \times 500 = \text{FIM } 1\,023.81$$

Muutettaessa rahamääriä jotka ovat vuotta 1963 aikaisemmalta ajankohdalta on lopputuloksessa vielä jaettava sadalla vuonna 1963 tapahtuneen rahanuudistuksen vuoksi.

When sums for 1962 or earlier are converted, the result must be divided by a hundred because of the revision of the monetary system in 1963.

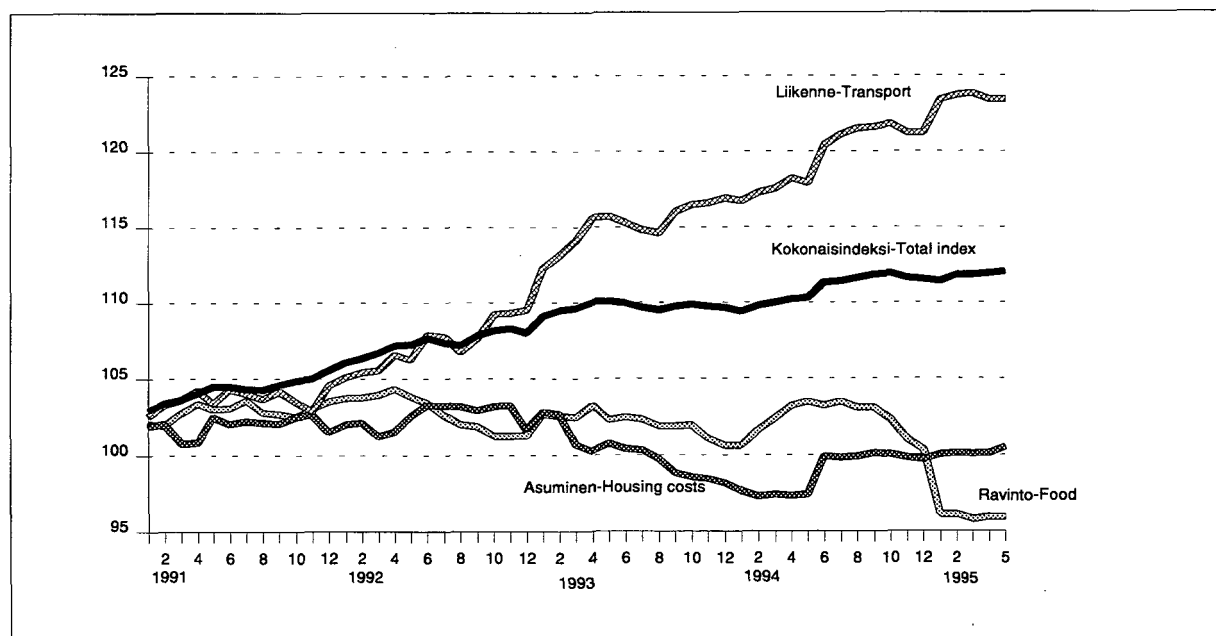
## Tietoa hintakehityksestä – prosenttimuutos edellisestä vuodesta – Price developments : percentage change on a year earlier

Vuosi ja kuukausi Year and month	Kuluttajahintaindeksi Consumer price index	Asuntojen hintaindeksi Price index for owner occupied flats on the secondary market	Asuntolainan keskikorko % Average housing loan interest rate %	Ansio- taso- indeksi Index of wage and salary earnings	Pohja- inflaatio indikaattori Indicator of underlying inflation	Vienti- hinta- indeksi Export price index	Tuonti- hinta- indeksi Import price index	Rakennus- kustannus- indeksi Building cost index	HEX- indeksi Helsinki Stock Exchange index
1990	6,1	-5,6	11,22	9,2	4,8	-0,3	1,0	7,2	-27,1
1991	4,1	-14,0	11,59	6,4	4,3	-1,5	0,6	2,2	-27,7
1992	2,6	-17,6	12,08	1,9	1,6	5,0	7,2	-1,8	-19,8
1993	2,2	-7,7	10,31	0,7	2,9	6,4	10,1	0,3	60,0
1994	1,1	5,8	8,52	2,0 <sup>1)</sup>	1,3	1,5	-0,2	1,5	49,4
1994 I	0,2		8,90		1,9	4,2	2,8	1,2	105,3
1994 II	0,3		8,68		2,0	1,2	-0,2	1,4	110,0
1994 III	0,4	7,3	8,54	1,6 <sup>1)</sup>	1,9	-0,7	-1,9	1,5	87,2
1994 IV	0,2		8,46		1,6	-1,1	-1,0	1,1	66,5
1994 V	0,2		8,40		1,2	-0,7	-1,3	1,2	53,2
1994 VI	1,3	8,3	8,36	1,9 <sup>1)</sup>	0,9	1,3	-0,2	1,4	51,0
1994 VII	1,6		8,49		1,4	2,6	-0,2	1,4	43,2
1994 VIII	1,9		8,48		1,5	3,1	-0,4	1,7	33,1
1994 IX	1,9	6,4	8,48	2,4 <sup>1)</sup>	1,3	2,5	0,5	1,6	38,5
1994 X	1,9		8,47		1,1	1,4	-0,8	1,9	27,7
1994 XI	1,7		8,46		0,8	2,4	0,2	1,8	23,7
1994 XII	1,6	1,8	8,47	2,3 <sup>1)</sup>	1,0	1,9	-0,1	2,0	18,3
1995 I	1,9		8,51		0,5	3,1	0,0	1,6	4,0
1995 II	1,8		8,52		0,6	5,5	1,9	1,9	-6,0
1995 III	1,7	-1,3	8,54	3,6 <sup>1)</sup>	0,3	6,0	0,9	1,7	-11,5
1995 IV	1,5		8,54		0,1	7,3	0,1	2,0	-7,0

<sup>1)</sup> ennakkotieto – preliminary data

Lähteet – Sources: Asuntojen hintatilasto, TK – Housing price statistics, Statistics Finland; Suomen Pankki – Bank of Finland; Ansiotasoindeksi – Index of wage and salary earnings; Tuottajahintaindeksit – Producer price indices; Rakennuskustannusindeksi – Building cost index; Helsingin Arvopaperipörssi – Helsinki Stock Exchange

### Ravinnon, asumisen ja liikenteen hintakehitys - Kuluttajahintaindeksi 1990=100 Development of food, housing costs and transport - Consumer price index 1990=100



# 16 h

SVT

---

**SVT Suomen Virallinen Tilasto**  
**Finlands Officiella Statistik**  
**Official Statistics of Finland**

**Tiedustelut – Förfrågningar – Inquiries:**

**Kaisa Weckström-Eno**  
**Juhani Pekkarinen**  
**(90) 17 341**

**Kuluttajahintaindeksi 1995:5**  
**Konsumentprisindex**  
**Consumer price index**

**Uusin indeksi automaattisesta**  
**puhelinvastaajasta (90) 1734 3222**

**Automatisk telefonsvarare med**  
**senaste index (90) 1734 3333**