

Rakennus- ja asuntotuotanto

2004, 4. neljännes

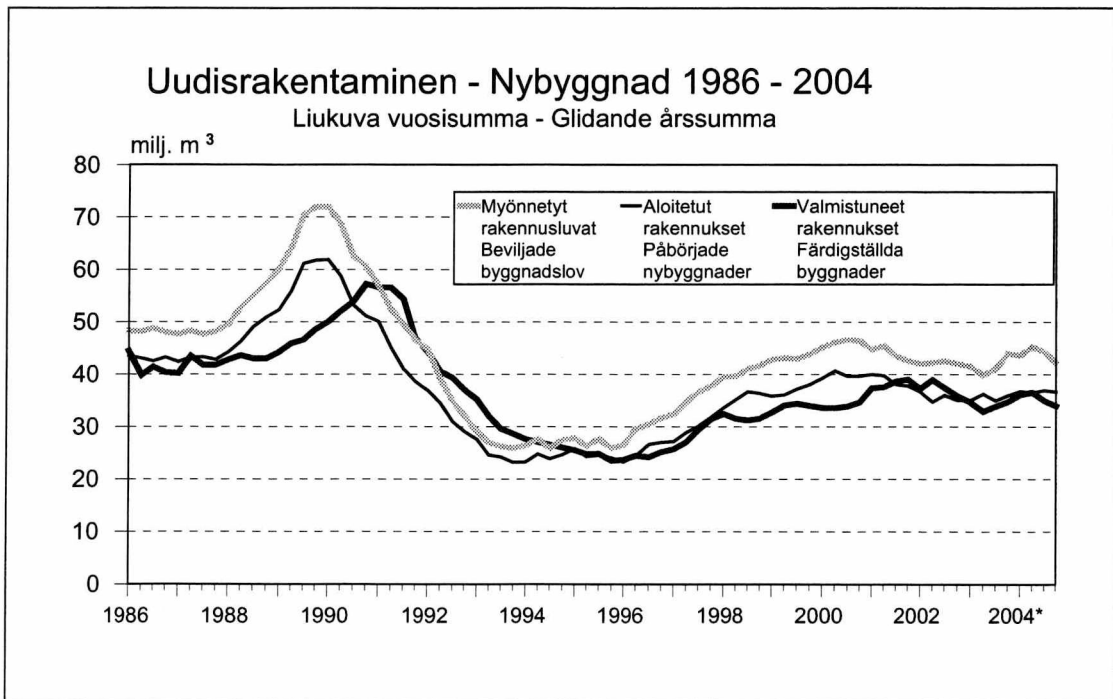
Byggnads- och bostadsproduktion
2004, 4:e kvartalet

Uudisrakentamisen aloitukset kasvoivat hieman viime vuonna

Uudisrakennustöitä käynnistettiin viime vuonna yhteensä lähes 37 miljoonan kuutiometrin verran eli 2 prosenttia enemmän kuin vuoden 2003 aikana. Aloitetujen rakennusten kuutiomäärä kasvoi kaikissa rakennustyypeissä lukuun ottamatta liike- ja toimistorakennuksia sekä maatalousrakennuksia.

Inledda nybyggnadsarbeten ökade något i fjol

Under fjolåret inleddes nybyggnadsarbeten totalt för nästan 37 miljoner kubikmeter, dvs. 2 procent mera än under år 2003. Volymen för påbörjade byggnader ökade inom alla byggnadstyper med undantag av affärs- och kontorsbyggnader samt lantbruksbyggnader.



Sisällys

Sisällys	2
Tuoteseloste	2
Uudisrakentaminen, yhteenveto	3
Myönnettyt rakennusluvut ja aloitetut rakennukset.....	6
Valmistuneet ja keskeneräiset rakennukset.....	8
Uudisrakentamisen volyyymi-indeksi 2000=100.....	10
Asuntotuotanto talotyypeittäin	12
Rakentaminen maakunnittain	13

Tuoteseloste

Kuvattava ilmiö

Rakennus- ja asuntotuotantotilastot kuvaavat rakennuslupanvaraisen rakennustoiminnan määrää ja sen muutosta.

Tilastojen perusjoukon muodostavat rakennuslupaa edellyttävät uudet rakennukset ja rakennusten laajennukset sekä näin valmistuvat uudet asuinhuoneistot. Tilastoihin eivät sisälly lupaa edellyttävät muutostyöt eivätkä uudestaan rakentamiseen verrattavat muutokset.

Tietolähde

Rakennus- ja asuntotuotantotilastot perustuvat kuntien rakennusvalvontaviranomaisten Väestörekisterikeskukseen toimittamiin ilmoituksiin rakennuslupanvaraisista rakennushankkeista ja näiden rakennusvaiheista.

Tuotettavat tilastot ja tiedot

Myönnettyt rakennusluvut, aloitetut rakennukset, keskeneräiset rakennukset, valmistuneet rakennukset, uudisrakentamisen volyyymi-indeksi. Rakennustuotantotiedot ovat rakennusten kuutiomäärätietoja ja asuntojen kapalemääriä. Poikkeuksena on volyyymi-indeksi, joka perustuu kuutiotiedoista johdettuihin arvotietoihin.

Innehåll

Innehåll	2
Varudeklaration.....	2
Nybyggande, sammandrag.....	3
Beviljade bygglov och påbörjade byggen	6
Färdigställda och halvfärdiga byggnader	8
Volymindex för nybyggnad 2000=100	10
Bostadsproduktion efter hustyp.....	12
Byggverksamhet landskapsvis	13

Produktbeskrivning

Ämnesområde

Statistiken över byggnads- och bostadsproduktion beskriver den byggverksamhet som kräver bygglov och förändring i den.

Statistikpopulationen består av nya byggnader och tillbyggen som kräver bygglov samt nya bostadslägenheter som färdigställs på detta sätt. Statistiken omfattar inte ändringsarbeten som kräver lov och inte heller ändringar som är jämförbara med ombyggnad.

Uppgiftskälla

Statistiken över byggnads- och bostadsproduktion grundar sig på de anmälningar om byggnadsprojekt som kräver bygglov och om byggnadsskeden som kommunernas byggkontrollmyndigheter levererar till Befolkningsregistercentralen.

Statistiken och uppgifterna

Beviljade byggnadslov, påbörjade byggnader, pågående byggnader, färdigställda byggnader, volymindex för nybyggnad. Uppgifterna om byggnadsproduktion gäller huvudsakligen byggnadskubikmeter och antalet bostäder. Ett undantag är volymindexet, som grundar sig på värdeuppgifter som härletts ur kubikuppgifter.

Ajantasaisuus

Ennakolliset tiedot julkaistaan neljänneksittäin noin kahden kuukauden viiveellä.

Vertailtavuus ja luotettavuus

Aloitustiedot ovat koko maan osalta arvioituja lopullisia tietoja. Rekisteriiviveestä johtuvaa alipeittoa on korjattu korotuskertoimilla, jotka on saatu laskemalla edellisten vuosien alipeitto käyttötarkoituksittain.

Tiedot rakennusluvista ja valmistuneista rakennuksista julkaistaan sellaisenaan ilman korotuksia. Muutosprosentit on laskettu edellisen vuoden ennakkotietoihin vertaamalla. Tiedot täydentyvät aina seuraavan vuoden kesäkuuhun saakka.

* = Ennakotieto

Tidsenlighet

Förhandsuppgifterna publiceras kvartalsvis med ungefär två månaders eftersläpning.

Jämförbarhet och tillförlitlighet

Uppgifterna om påbörjade byggnadsarbeten är för hela landets del uppskattade slutliga uppgifter. Den undertäckning som beror på registereftersläpning har korrigerats med upphöjningskoefficienter, som erhållits genom att undertäckning de föregående åren räknats efter bruk-sändamål.

Uppgifterna om bygglov och färdigställda byggnader publiceras utan förhöjningar. Förändringsprocenterna har beräknats genom jämförelse med föregående års förhandsuppgifter. Uppgifterna kompletteras ända till juni följande år.

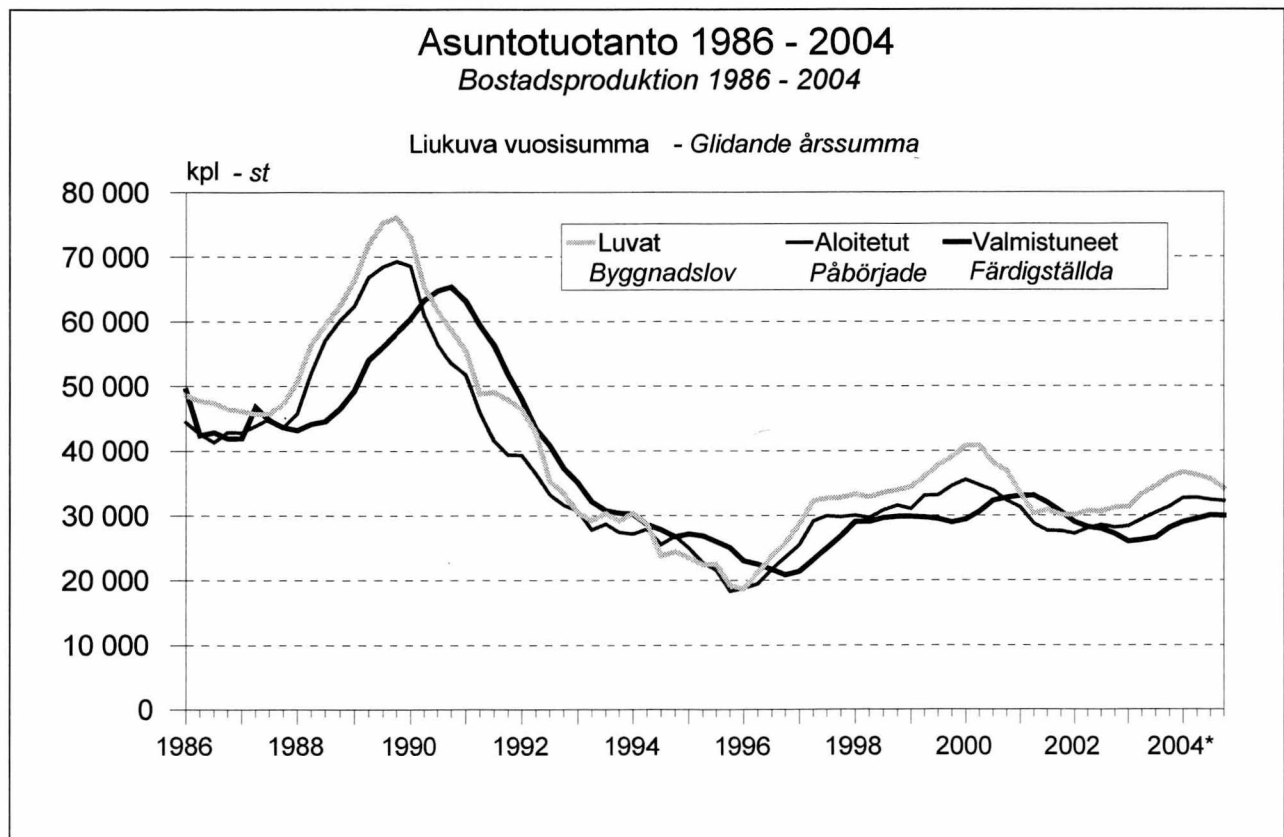
* = Förhandsuppgift

Uudisrakentaminen 4. neljännes 2004*, milj.m³ – Nybyggnad 4:e kvartalet år 2004*, milj.m³

	Myönnetyt rakennusluvat Beviljade byggnadslov		Aloitetut rakennukset Påbörjade nybyggnader		Valmistuneet rakennukset Färdigställda byggnader	
	4. nelj. kvart.	%-muutos %-förändr. 2003/2004	4. nelj. kvart.	%-muutos %-förändr. 2003/2004	4. nelj. kvart.	%-muutos %-förändr. 2003/2004
Käyttötarkoitus Användningssyfte						
Kaikki rakennukset						
Alla byggnader	8,04	-18	6,99	-3	9,95	-2
Asuinrakennukset						
Bostadsbyggnader	2,62	-9	2,53	1	3,28	5
Vapaa-ajan asuinrakennukset						
Fritidsbostadshus	0,27	8	0,23	53	0,25	0
Liike- ja toimistorakennukset						
Affärs- och kontorsbyggnader	1,19	-50	0,75	-25	1,56	12
Julkiset palvelurakennukset						
Offentliga servicebyggnader	0,37	-61	0,55	6	0,69	-36
Teollisuus- ja varastorakennukset						
Industri- och lagerbyggnader	2,36	12	2,05	0	2,53	3
Maatalousrakennukset						
Lantbruksbyggnader	0,71	9	0,47	-18	1,04	-23
Muut rakennukset						
Övriga byggnader	0,52	-5	0,41	0	0,60	15
Asuntotuotanto, kpl						
Bostadsproduktion, st	6 216	-18	6 331	-3	8 137	3

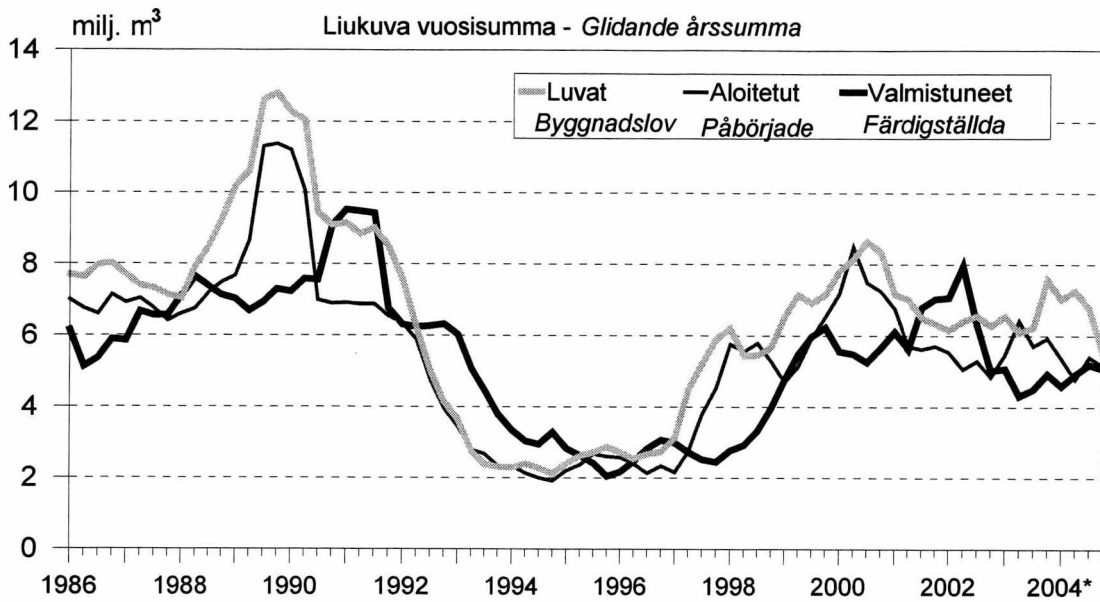
Uudisrakentaminen 1.- 4. neljännes 2004*, milj.m³ – Nybyggnad 1:a-4:e kvartalet år 2004*, milj.m³

Käyttötarkoitus Användningssyfte	Myönnetyt rakennusluvut Beviljade byggnadslov		Aloitettut rakennukset Påbörjade nybyggnader		Valmistuneet rakennukset Färdigställda byggnader	
	1. -4. nelj. kvart.	%-muutos %-förändr. 2003/2004	1. -4. nelj. kvart.	%-muutos %-förändr. 2003/2004	1. - 4. nelj. kvart.	%-muutos %-förändr. 2003/2004
Kaikki rakennukset						
Alla byggnader	42,25	-2	36,69	2	34,00	3
Asuinrakennukset						
Bostadsbyggnader	14,67	0	13,41	6	12,05	13
Vapaa-ajan asuinrakennukset						
Fritidsbostadshus	1,35	5	1,09	10	0,94	0
Liike- ja toimistorakennukset						
Affärs- och kontorsbyggnader	5,53	-25	5,16	-13	5,06	15
Julkiset palvelurakennukset						
Offentliga servicebyggnader	2,74	-15	2,94	8	2,78	-20
Teollisuus- ja varastorakennukset						
Industri- och lagerbyggnader	10,53	12	8,51	9	8,04	-1
Maatalousrakennukset						
Lantbruksbyggnader	4,05	-5	3,23	-10	3,22	-15
Muut rakennukset						
Övriga byggnader	3,39	5	2,34	8	1,91	17
Asuntotuotanto, kpl						
Bostadsproduktion, st	34 214	-4	32 244	3	29 949	9



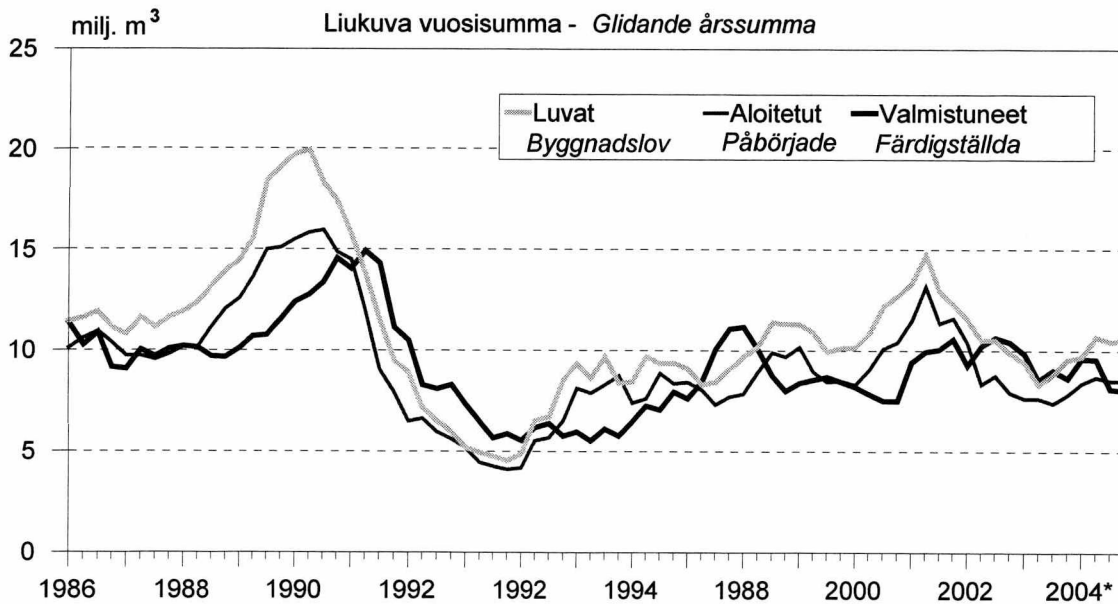
Liike- ja toimistorakennukset

Affärs- och kontorsbyggnader 1986 - 2004



Teollisuus- ja varastorakennukset

Industri- och lagerbyggnader 1986 - 2004



Myönnetty rakennusluvat, milj.m³ – Beviljade byggnadslov, milj.m³

Vuosi ja neljännes Ar och kvartal	Kaikki rakennukset <i>Alla</i> byggnader	Asuinrakennukset Bostadsbyggnader				Vapaa-ajan asuin- rakennukset <i>Fritids- bostadshus</i>	Liike- ja toimistorakennukset <i>Affärs- och kontorsbyggnader</i>				
		Erilliset pientalot <i>Fristående småhus</i>	Rivi- ja ketjutalot <i>Rad- och kedjehus</i>	Asuinkerros- talot <i>Flervånings- bostadshus</i>			Liike- rakennukset <i>Affärs- byggnader</i>	Toimisto- rakennukset <i>Kontors- byggnader</i>	Liikenteen rakennukset <i>Trafik- byggnader</i>		
1990	60,57	20,14	11,15	3,73	5,25	2,23	9,09	3,73	2,79	2,57	
1991	46,60	16,10	8,60	3,04	4,46	1,96	8,50	3,65	2,64	2,21	
1992	32,20	11,75	6,45	1,45	3,85	1,61	4,16	1,80	0,87	1,48	
1993	25,88	10,23	5,28	1,06	3,89	1,39	2,32	1,04	0,35	0,93	
1994	27,40	8,94	4,97	0,91	3,06	1,38	2,13	0,73	0,52	0,89	
1995	25,92	7,16	4,06	0,86	2,24	1,33	2,86	1,31	0,78	0,77	
1996	31,64	9,03	4,65	1,13	3,24	1,56	2,75	1,21	0,43	1,11	
1997	37,71	11,68	6,02	1,42	4,23	0,90	5,90	2,53	1,77	1,60	
1998	41,66	12,64	6,84	1,60	4,21	1,05	5,69	3,25	1,04	1,40	
1999	43,85	14,54	7,77	1,84	4,93	1,14	7,16	3,66	1,51	2,00	
2000	46,43	14,24	7,71	1,81	4,72	1,27	8,34	3,43	3,51	1,40	
2001	42,56	11,89	6,69	1,31	3,89	1,20	6,34	2,81	2,23	1,29	
2002	42,00	12,57	7,48	1,32	3,77	1,28	6,28	3,36	1,26	1,66	
2003	43,98	14,74	8,94	1,77	4,03	1,29	7,57	4,80	1,25	1,52	
2004*	42,25	14,67	9,28	1,55	3,84	1,35	5,53	3,62	0,88	1,04	
2003	I	8,09	2,72	1,64	0,32	0,76	0,22	1,70	0,72	0,40	0,58
	II	15,34	5,47	3,62	0,57	1,28	0,48	1,97	1,41	0,21	0,34
	III	10,49	3,63	2,19	0,44	1,00	0,34	1,47	0,91	0,26	0,31
	IV	10,05	2,91	1,50	0,43	0,98	0,25	2,43	1,76	0,38	0,29
2004*	I	7,75	3,00	1,74	0,30	0,96	0,24	1,15	0,70	0,22	0,23
	II	16,99	5,59	3,85	0,57	1,18	0,48	2,22	1,41	0,40	0,42
	III	9,47	3,46	2,22	0,38	0,85	0,36	0,96	0,64	0,10	0,22
	IV	8,04	2,62	1,47	0,31	0,85	0,27	1,19	0,87	0,16	0,16

Aloitettut rakennukset, milj. m³ – Påbörjade nybyggnader, milj. m³

1990	51,09	18,05	10,15	3,22	4,69	1,51	6,89	2,49	2,16	2,24	
1991	38,61	13,30	7,53	1,93	3,84	1,39	6,55	2,92	1,97	1,66	
1992	29,11	10,69	5,67	1,49	3,53	1,22	3,95	1,76	0,93	1,26	
1993	23,20	9,25	4,71	1,09	3,46	1,14	2,33	1,09	0,34	0,90	
1994	24,68	9,39	4,59	1,13	3,67	1,04	1,92	0,73	0,47	0,72	
1995	24,08	6,59	3,62	0,81	2,16	0,94	2,60	1,24	0,78	0,58	
1996	26,97	8,14	3,99	1,08	3,07	0,88	2,34	1,06	0,35	0,94	
1997	31,77	10,53	5,37	1,27	3,89	0,83	4,54	1,64	1,72	1,18	
1998	36,35	11,38	6,06	1,45	3,86	0,90	5,29	3,01	0,88	1,39	
1999	38,04	12,90	6,80	1,64	4,46	1,02	6,53	3,34	1,64	1,54	
2000	39,67	12,34	6,73	1,54	4,07	1,04	7,26	3,09	2,78	1,39	
2001	37,80	10,73	5,99	1,08	3,66	0,99	5,71	2,62	2,03	1,07	
2002	35,03	11,09	6,39	1,20	3,50	1,00	4,84	2,58	1,08	1,18	
2003	35,91	12,66	7,67	1,45	3,54	0,99	5,94	3,66	0,81	1,46	
2004*	36,69	13,41	8,23	1,43	3,75	1,09	5,16	3,38	0,82	0,96	
2003	I	5,50	1,63	0,74	0,24	0,65	0,11	1,78	1,35	0,14	0,28
	II	13,02	4,86	3,19	0,51	1,16	0,38	2,10	1,05	0,29	0,75
	III	10,19	3,66	2,37	0,37	0,93	0,34	1,06	0,64	0,17	0,25
	IV	7,21	2,50	1,37	0,33	0,80	0,15	1,00	0,62	0,20	0,18
2004*	I	6,33	2,18	0,90	0,30	0,97	0,10	1,20	0,74	0,20	0,25
	II	12,76	5,08	3,47	0,44	1,18	0,41	1,52	0,95	0,25	0,33
	III	10,62	3,63	2,40	0,39	0,84	0,35	1,69	1,18	0,27	0,24
	IV	6,99	2,53	1,46	0,30	0,77	0,23	0,75	0,51	0,10	0,14

Myönnetty rakennusluvat, milj.m³ – Beviljade byggnadslov, milj.m³

Julkiset palvelurakennukset Offentliga service byggnader			Teollisuus- ja varastorakennukset Industri- och lagerbyggnader			Maatalous- rakennukset Lantbruks- byggnader	Vuosi ja neljännes År och kvartal	
Hoitoalan rakennukset Vård- byggnader	Kokoon- tumis- rakennukset Byggnader för sam- lingslokaler	Opetus- rakennukset Under- visnings- byggnader		Teollisuus- rakennukset Industri- byggnader	Varasto- rakennukset Lagerbygg- nader			
4,14	1,23	1,71	1,10	17,22	11,95	5,27	5,65	1990
3,81	1,08	1,40	1,18	9,47	6,20	3,27	4,78	1991
3,30	0,77	1,26	1,20	5,97	3,25	2,72	3,68	1992
2,10	0,49	0,67	0,89	4,56	3,14	1,42	3,62	1993
1,58	0,33	0,69	0,51	8,55	6,14	2,42	3,16	1994
1,55	0,38	0,52	0,51	8,37	5,52	2,85	2,97	1995
2,77	0,33	1,61	0,71	9,37	6,06	3,32	4,37	1996
2,42	0,33	1,19	0,68	9,08	5,79	3,29	5,85	1997
3,09	0,40	1,34	1,12	11,30	6,63	4,67	5,77	1998
3,16	0,40	1,69	1,01	10,13	6,51	3,63	5,36	1999
2,94	0,49	1,06	1,22	12,70	8,42	4,29	4,53	2000
3,57	0,67	0,75	1,95	12,32	8,47	3,84	4,77	2001
4,02	0,70	1,70	1,53	9,89	5,91	3,98	5,33	2002
3,29	0,51	0,96	1,66	9,57	5,34	4,23	4,27	2003
2,74	0,66	0,62	1,36	10,53	5,97	4,55	4,05	2004*
0,61	0,07	0,20	0,33	1,54	0,71	0,83	0,82	I 2003
0,92	0,12	0,18	0,59	3,19	1,82	1,37	1,98	II
0,81	0,09	0,33	0,36	2,56	1,41	1,14	0,81	III
0,96	0,24	0,26	0,37	2,28	1,40	0,88	0,66	IV
0,55	0,08	0,18	0,28	1,67	0,92	0,75	0,56	I 2004*
1,33	0,26	0,29	0,73	4,18	2,30	1,88	1,77	II
0,49	0,13	0,09	0,23	2,33	1,47	0,85	1,01	III
0,37	0,18	0,05	0,13	2,36	1,28	1,07	0,71	IV

Aloitettut rakennukset, milj. m³ – Påbörjade nybyggnader, milj. m³

3,30	1,19	0,92	1,12	14,74	10,08	4,66	4,89	1990
3,44	0,91	1,39	1,06	7,90	5,26	2,65	4,43	1991
2,94	0,85	0,94	1,12	5,62	3,15	2,48	3,24	1992
2,01	0,50	0,56	0,88	4,14	2,91	1,23	2,97	1993
1,66	0,41	0,49	0,65	6,51	4,43	2,08	2,77	1994
1,51	0,32	0,56	0,52	8,74	6,25	2,49	2,40	1995
2,56	0,30	1,58	0,53	8,36	5,41	2,95	3,37	1996
2,01	0,35	0,87	0,69	7,70	5,07	2,63	4,74	1997
2,75	0,28	1,45	0,83	9,69	5,71	3,98	4,77	1998
2,77	0,37	1,31	1,03	8,50	5,36	3,14	4,60	1999
2,86	0,54	1,13	1,04	10,40	6,82	3,58	3,98	2000
2,95	0,65	0,62	1,63	11,59	7,95	3,64	4,10	2001
3,84	0,62	1,39	1,62	7,92	4,94	2,98	4,41	2002
2,73	0,51	0,80	1,33	7,83	4,06	3,77	3,60	2003
2,94	0,56	0,88	1,43	8,51	5,28	3,23	3,23	2004*
0,49	0,09	0,19	0,18	0,97	0,54	0,43	0,31	I 2003
0,81	0,15	0,17	0,49	2,49	0,99	1,50	1,57	II
0,91	0,07	0,32	0,47	2,31	1,25	1,06	1,15	III
0,52	0,20	0,12	0,18	2,06	1,28	0,78	0,57	IV
0,76	0,06	0,24	0,44	1,51	1,05	0,46	0,35	I 2004*
0,90	0,16	0,32	0,40	2,81	1,80	1,01	1,15	II
0,74	0,15	0,27	0,31	2,14	0,92	1,22	1,25	III
0,55	0,19	0,05	0,28	2,05	1,51	0,54	0,47	IV

1) sisältää pelastustoimen rakennukset – inkluderar byggnader för räddningsväsendet

Valmistuneet rakennukset, milj. m³ – Färdigställda byggnader, milj. m³

Vuosi ja neljännes År och kvartal	Kaikki rakennukset Alla byggnader	Asuinrakennukset Bostadsbyggnader				Vapaa-ajan asuin- rakennukset Fritids- bostadshus	Liike- ja toimistorakennukset Affärs- och kontorsbyggnader				
		Erilliset pientalot Fristående småhus	Rivi- ja ketjutalot Rad- och kedjehus	Asuinkerros- talot Flervånings- bostadshus			Liike- rakennukset Affärs- byggnader	Toimisto- rakennukset Kontors- byggnader	Liikenteen rakennukset Trafik- byggnader		
1990	57,20	21,72	11,93	4,52	5,27	1,43	9,08	4,04	1,84	3,20	
1991	46,94	17,29	9,45	3,02	4,82	1,36	6,77	2,83	2,16	1,78	
1992	37,14	12,60	7,17	1,79	3,65	1,23	6,31	2,90	1,94	1,47	
1993	28,64	10,39	5,52	1,35	3,51	1,15	3,78	1,70	0,92	1,16	
1994	26,04	9,34	5,06	1,03	3,25	1,04	3,30	1,71	0,66	0,93	
1995	23,53	8,70	4,35	0,98	3,37	1,07	2,04	0,88	0,43	0,73	
1996	25,14	7,56	3,95	0,94	2,67	0,98	3,08	1,27	0,96	0,84	
1997	31,44	9,25	4,65	1,22	3,37	0,96	2,44	1,17	0,32	0,95	
1998	31,55	10,53	5,26	1,42	3,85	0,91	3,96	1,67	1,05	1,24	
1999	33,96	10,51	5,63	1,27	3,62	0,88	6,23	3,04	1,70	1,49	
2000	34,67	12,21	6,19	1,66	4,36	0,95	5,66	2,83	1,52	1,31	
2001	39,02	11,64	6,17	1,36	4,11	1,00	7,03	3,02	2,53	1,48	
2002	35,84	10,56	5,99	1,11	3,46	0,98	5,02	1,89	1,97	1,16	
2003	34,71	10,98	6,27	1,23	3,48	0,99	4,93	2,75	0,92	1,26	
2004*	34,00	12,05	7,20	1,36	3,49	0,94	5,06	2,70	1,06	1,30	
2003	I	7,42	2,37	1,56	0,22	0,59	0,15	1,39	0,94	0,22	0,23
	II	7,64	3,05	1,59	0,42	1,04	0,24	0,89	0,46	0,28	0,15
	III	8,74	2,28	1,25	0,24	0,79	0,32	0,96	0,45	0,21	0,31
	IV	10,90	3,28	1,86	0,35	1,07	0,27	1,69	0,90	0,22	0,58
2004*	I	8,76	2,86	1,91	0,26	0,69	0,14	1,05	0,69	0,17	0,20
	II	8,16	3,37	1,92	0,52	0,94	0,23	1,21	0,55	0,40	0,26
	III	7,13	2,53	1,41	0,27	0,85	0,31	1,25	0,53	0,21	0,51
	IV	9,95	3,28	1,96	0,31	1,01	0,25	1,56	0,94	0,29	0,34

Keskeneräiset rakennukset, milj. m³ – Pågående nybyggnader, milj. m³

2000	55,32	16,07	10,64	1,46	3,97	2,93	8,30	3,12	2,86	2,32	
2001	54,96	15,45	10,56	1,16	3,73	2,99	6,86	2,53	2,36	1,97	
2002	53,99	15,88	10,99	1,26	3,62	3,07	6,60	3,11	1,49	2,00	
2003	55,57	17,51	12,39	1,47	3,64	3,11	7,65	4,06	1,37	2,21	
2004*	56,97	18,37	13,04	1,53	3,81	3,24	7,39	4,40	1,11	1,88	
2003	I	52,41	15,09	10,16	1,28	3,65	3,07	7,02	3,56	1,41	2,05
	II	57,79	16,90	11,77	1,37	3,77	3,21	8,23	4,15	1,43	2,66
	III	59,24	18,29	12,88	1,49	3,91	3,23	8,33	4,34	1,39	2,60
	IV	55,57	17,51	12,39	1,47	3,64	3,11	7,65	4,06	1,37	2,21
2004*	I	53,36	16,97	11,44	1,56	3,98	3,11	7,59	3,87	1,40	2,32
	II	57,65	18,52	12,87	1,46	4,18	3,28	7,87	4,25	1,25	2,38
	III	60,71	19,45	13,75	1,57	4,13	3,30	8,27	4,87	1,31	2,10
	IV	56,97	18,37	13,04	1,53	3,81	3,24	7,39	4,40	1,11	1,88

Keskeneräiset rakennukset; tilanne vuoden ja neljänneksen lopussa
Pågående nybyggnader; situationen i slutet av året och kvartalet

Valmistuneet rakennukset, milj. m³ – Färdigställda byggnader, milj. m³

Julkiset palvelurakennukset Offentliga service byggnader				Teollisuus- ja varastorakennukset Industri- och lagerbyggnader			Maatalous- rakennukset Lantbruks- byggnader	Vuosi ja neljännes År och kvartal	
Hoitoalan rakennukset Vård- byggnader	Kokoon- tumis- rakennukset Byggnader för sam- lingslokaler	Opetus- rakennukset Under- visnings- byggnader		Teollisuus- rakennukset Industri- byggnader	Varasto- rakennukset Lagerbygg- nader				
3,79	1,14	1,42	1,14	14,51	8,66	5,85	5,05		1990
3,84	1,23	1,25	1,29	11,04	7,69	3,35	4,99		1991
3,41	0,97	1,36	0,94	8,29	6,11	2,18	3,82		1992
2,84	0,82	0,96	0,93	5,87	3,98	1,89	3,25		1993
2,29	0,61	0,60	1,00	5,76	4,02	1,73	2,87		1994
1,93	0,42	0,61	0,84	5,77	3,76	2,01	2,68		1995
1,66	0,35	0,59	0,60	7,95	5,06	2,89	2,61		1996
2,62	0,32	1,50	0,63	11,06	8,01	3,05	3,76		1997
2,27	0,32	1,18	0,62	8,00	4,94	3,06	4,44		1998
2,29	0,35	1,14	0,75	8,46	5,20	3,26	4,23		1999
2,76	0,30	1,40	0,90	7,50	4,72	2,78	4,08		2000
2,92	0,48	1,02	1,29	10,57	7,69	2,88	4,27		2001
2,96	0,63	0,95	1,21	10,41	6,38	4,03	4,22		2002
3,55	0,72	1,00	1,71	8,62	5,09	3,54	3,92		2003
2,78	0,40	0,78	1,49	8,04	4,32	3,72	3,22		2004*
0,62	0,10	0,12	0,35	1,83	1,31	0,52	0,79	I	2003
0,82	0,17	0,28	0,35	1,56	0,98	0,57	0,71	II	
1,01	0,11	0,19	0,71	2,66	1,57	1,09	1,01	III	
1,09	0,35	0,41	0,30	2,59	1,23	1,36	1,42	IV	
0,65	0,08	0,31	0,22	2,80	1,43	1,37	0,91	I	2004*
0,77	0,10	0,11	0,54	1,52	0,88	0,64	0,65	II	
0,67	0,13	0,12	0,41	1,19	0,82	0,37	0,63	III	
0,69	0,10	0,24	0,31	2,53	1,19	1,35	1,04	IV	

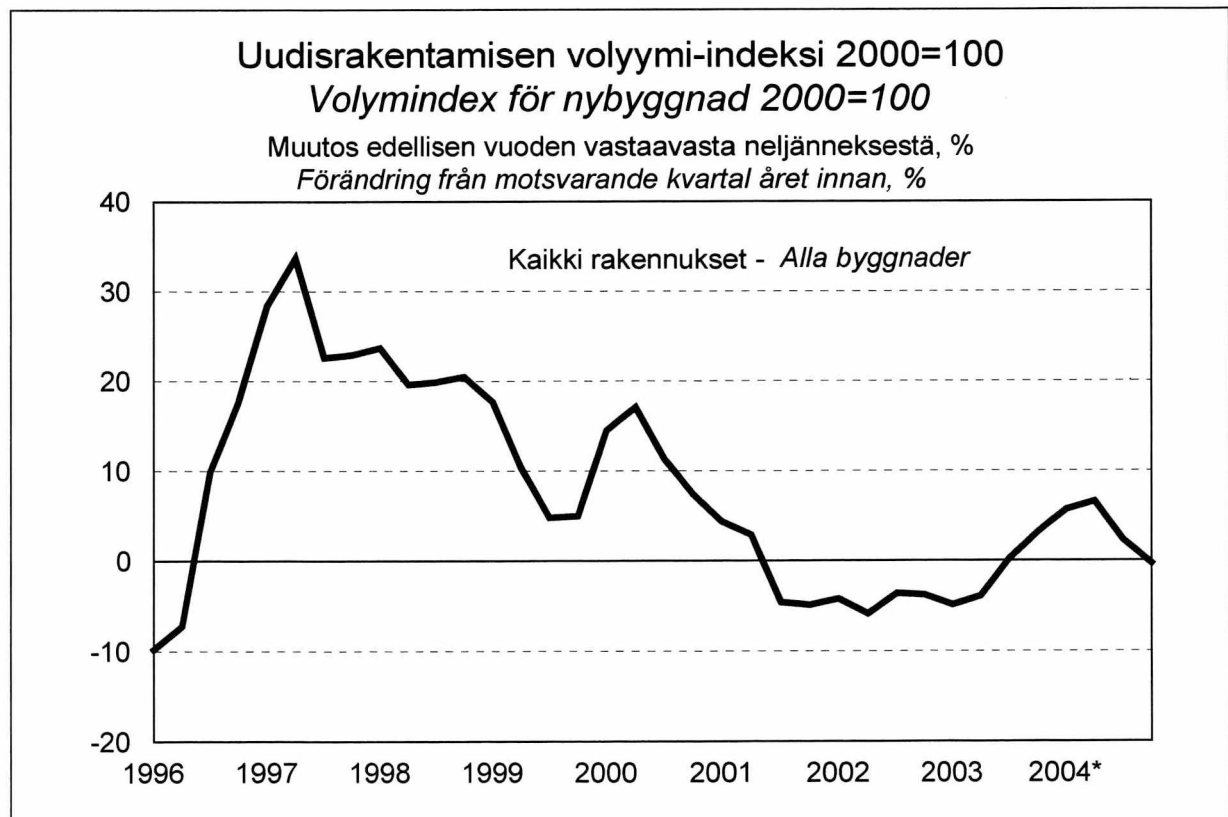
Keskeneräiset rakennukset, milj. m³ – Pågående nybyggnader, milj. m³

3,26	0,59	1,09	1,37	13,10	8,97	4,13	7,69		2000
3,37	0,82	0,72	1,71	14,42	9,15	5,27	7,63		2001
4,24	0,78	1,20	2,09	11,99	7,73	4,26	7,63		2002
3,48	0,56	1,06	1,77	11,34	6,88	4,46	7,33		2003
3,44	0,71	1,01	1,65	11,74	7,64	4,10	7,24		2004*
4,17	0,76	1,33	1,98	11,28	7,14	4,14	7,18	I	2003
4,16	0,74	1,22	2,12	12,21	7,15	5,07	8,04	II	
4,06	0,70	1,36	1,89	11,87	6,83	5,04	8,18	III	
3,48	0,56	1,06	1,77	11,34	6,88	4,46	7,33	IV	
3,47	0,56	0,86	1,97	10,24	6,45	3,79	6,84	I	2004*
3,59	0,62	1,07	1,82	11,50	7,34	4,15	7,31	II	
3,63	0,63	1,21	1,71	12,37	7,39	4,97	7,89	III	
3,44	0,71	1,01	1,65	11,74	7,64	4,10	7,24	IV	

1) sisältää pelastustoimen rakennukset – inkluderar byggnader för räddningsväsendet

Uudisrakentamisen volyymi-indeksi 2000=100 – Volymindex för nybyggnad 2000=100

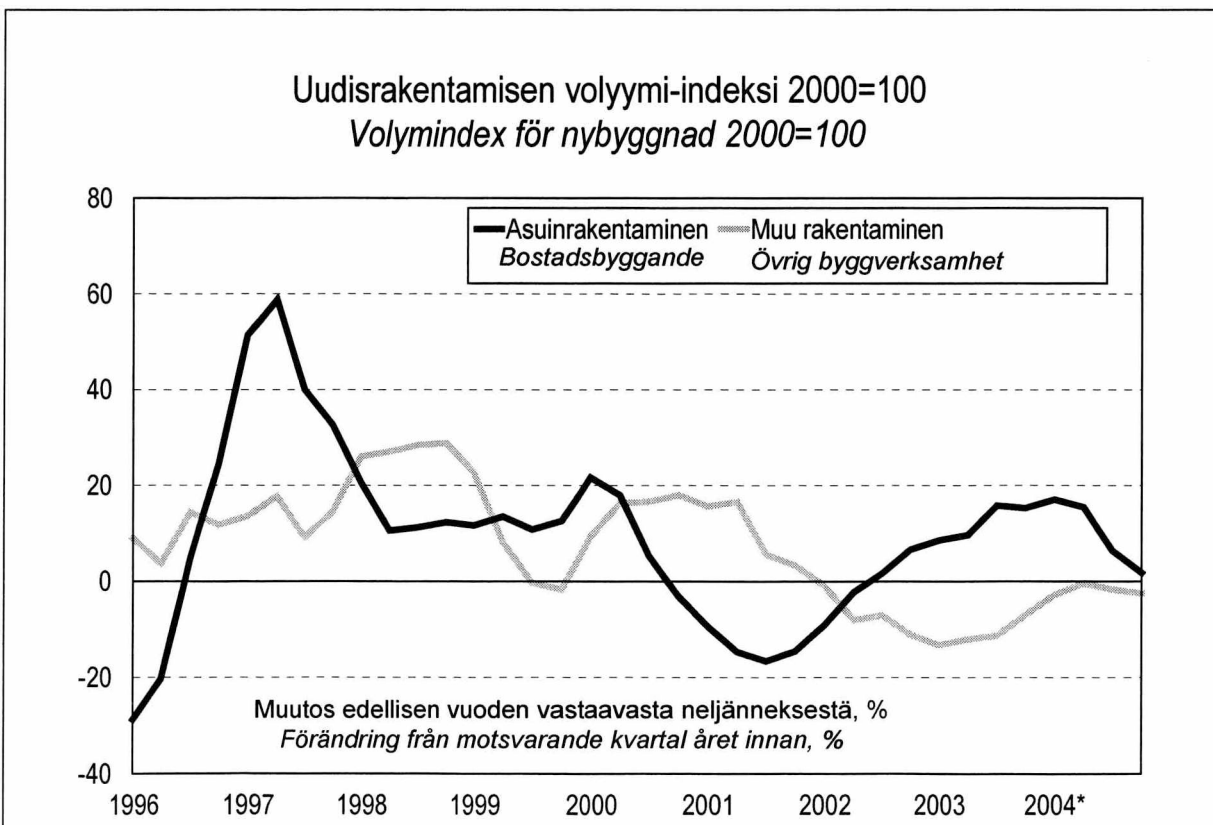
Vuosi ja neljännes År och kvartal	Kaikki rakennukset Alla byggnader	Asuinrakennukset Bostadsbyggnader				Vapaa-ajan asuinrakennukset Fritidsbostadshus	Liike- ja toimistorakennukset Affärs- och kontorsbyggnader				
		Erilliset pientalot Fristående småhus	Rivi- ja ketjutalot Rad- och kedjehus	Asuinkerrostalot Flervåningsbostadshus			Liikerakennukset Affärsbyggnader	Toimistorakennukset Kontorsbyggnader	Liikenteen rakennukset Trafikbyggnader		
2000	100,0	100,0	100,0	100,0	100,0	100,0	100,0	100,0	100,0	100,0	
2001	99,0	86,1	89,1	73,0	86,2	96,0	103,4	82,6	146,6	75,0	
2002	94,7	85,8	92,3	71,1	80,5	97,6	83,0	88,4	85,1	65,3	
2003	93,6	96,9	110,1	88,9	77,3	96,1	80,6	99,6	57,2	76,4	
2004*	96,7	105,6	119,5	89,6	88,0	98,1	80,7	113,6	43,6	67,0	
2002	I	86,7	72,1	68,2	68,2	80,4	62,3	91,9	88,1	115,6	57,0
	II	85,5	71,2	66,7	61,4	82,9	79,4	81,4	83,7	89,3	60,6
	III	105,2	98,4	115,6	70,8	80,0	141,6	81,6	89,5	76,0	72,2
	IV	101,3	101,6	118,9	84,2	78,7	107,4	76,9	92,1	59,4	71,4
2003	I	82,4	78,3	78,2	81,5	77,3	56,9	77,5	100,2	57,9	56,9
	II	82,2	78,1	79,6	82,0	73,9	77,9	77,5	94,1	58,8	70,8
	III	105,4	113,9	139,5	94,9	77,5	140,9	83,8	101,7	57,2	88,7
	IV	104,5	117,1	143,0	97,1	80,6	108,7	83,6	102,4	55,1	89,4
2004*	I	87,1	91,7	94,4	90,9	87,2	60,4	82,0	111,6	46,4	73,7
	II	87,6	90,2	92,2	85,2	88,8	78,5	79,6	109,9	44,7	68,3
	III	107,8	121,2	147,1	88,5	89,9	142,7	80,7	115,0	41,1	68,3
	IV	104,2	119,2	144,3	93,8	86,3	111,0	80,4	117,7	42,2	57,6



Uudisrakentamisen volyymi-indeksi 2000=100 – Volymindex för nybyggnad 2000=100

Julkiset palvelurakennukset Offentliga service byggnader			Teollisuus- ja varistorakennukset Industri- och lagerbyggnader			Maatalous- rakennukset Lantbruks- byggnader	Vuosi ja neljännes År och kvartal
Hoitoalan rakennukset Vård- byggnader	Kokoon- tumis- rakennukset Byggnader för sam- lingslokaler	Opetus- rakennukset Under- visnings- byggnader		Teollisuus- rakennukset Industri- byggnader	Varasto- rakennukset Lagerbygg- nader		
100,0	100,0	100,0	100,0	100,0	100,0	100,0	2000
112,0	169,9	62,6	122,2	124,8	126,6	117,4	2001
129,5	175,7	68,4	150,9	109,0	108,0	113,1	2002
117,2	131,4	90,3	128,4	81,1	72,4	116,0	2003
106,5	126,0	69,6	124,3	85,9	74,6	131,4	2004*
128,3	199,6	51,4	154,1	115,1	116,5	109,6	I 2002
127,5	174,9	59,6	153,6	108,1	107,2	111,5	II
132,9	171,1	76,5	153,2	108,9	105,2	123,7	III
129,2	157,4	86,2	142,7	104,0	103,0	107,6	IV
126,5	149,8	100,2	132,5	87,2	86,0	92,1	I 2003
123,3	148,5	96,0	130,9	74,4	66,7	105,3	II
112,0	116,0	86,0	127,6	77,0	66,1	120,9	III
106,9	111,5	79,2	122,7	85,7	70,8	145,6	IV
104,3	114,1	64,7	126,8	86,9	74,2	138,2	I 2004*
106,3	125,8	66,6	125,9	83,5	70,6	135,1	II
109,2	132,1	75,6	123,6	84,6	73,9	127,7	III
106,3	131,9	71,6	121,0	88,5	79,5	124,6	IV

1) sisältää pelastustoimen rakennukset – inkluderar byggnader för räddningsväsendet



Asuntotuotanto talotyypeittäin 1990–2004, kpl – Bostadsproduktion enligt hustyp 1990–2004, st

Vuosi ja neljännes År och kvartal	Myönnetyt – Beviljade				Aloitettut – Påbörjade				
	Asunnot yhteensä Bostäder totalt	Erilliset pientalot Fristående småhus	Rivi- ja ketjutalot Rad- och kedjehus	Asuin- kerrostalot Flervånings- bostadshus	Asunnot yhteensä Bostäder totalt	Erilliset pientalot Fristående småhus	Rivi- ja ketjutalot Rad- och kedjehus	Asuin- kerrostalot Flervånings- bostadshus	
1990	58 710	21 113	15 543	21 305	53 556	19 702	13 793	19 402	
1991	47 898	16 035	12 645	18 241	39 366	14 382	8 354	15 866	
1992	33 416	11 558	5 777	15 381	31 606	10 661	6 067	14 188	
1993	29 145	9 341	4 053	15 176	27 434	8 717	4 313	13 709	
1994	24 417	8 850	3 269	11 736	26 820	8 262	4 084	13 873	
1995	19 289	7 254	3 140	8 446	18 310	6 478	3 055	8 378	
1996	25 708	8 598	4 269	12 255	23 564	7 356	4 053	11 687	
1997	32 750	11 218	5 126	15 710	29 804	10 136	4 736	14 458	
1998	33 947	12 562	5 554	15 214	31 597	11 257	5 147	14 329	
1999	39 045	14 032	6 400	17 953	34 590	12 338	5 572	16 165	
2000	36 939	13 126	6 099	17 033	32 309	11 604	5 287	14 799	
2001	30 162	11 154	4 452	13 974	27 625	10 195	3 684	13 117	
2002	31 235	12 573	4 536	13 653	28 154	10 801	4 094	12 871	
2003	35 923	14 919	5 821	14 713	31 377	13 078	4 899	13 042	
2004*	34 214	15 633	4 960	13 177	32 244	13 986	4 731	13 187	
2003	I	6 504	2 665	1 071	2 711	4 522	1 290	811	2 393
	II	12 968	5 968	1 869	4 989	11 504	5 385	1 761	4 314
	III	8 840	3 671	1 466	3 489	8 833	3 990	1 239	3 509
	IV	7 611	2 615	1 415	3 524	6 518	2 413	1 088	2 826
2004*	I	7 277	2 891	931	3 348	5 879	1 527	982	3 362
	II	12 492	6 377	1 861	4 128	11 558	5 814	1 428	4 183
	III	8 229	3 802	1 208	3 119	8 476	4 083	1 288	2 960
	IV	6 216	2 563	960	2 582	6 331	2 562	1 033	2 682

Vuosi ja neljännes År och kvartal	Keskeneräiset – Pågående				Valmistuneet – Färdigställda				
	Asunnot yhteensä Bostäder totalt	Erilliset pientalot Fristående småhus	Rivi- ja ketju- talot Rad- och kedjehus	Asuin- kerrostalot Flervånings- bostadshus	Asunnot yhteensä Bostäder totalt	Erilliset pientalot Fristående småhus	Rivi- ja ketju- talot Rad- och kedjehus	Asuin- kerrostalot Flervånings- bostadshus	
1990	54 852	23 976	11 823	18 224	65 397	24 026	18 834	21 451	
1991	43 441	20 573	7 583	14 267	51 803	18 363	12 852	19 982	
1992	37 164	17 288	5 805	13 213	37 358	13 702	7 695	15 103	
1993	33 330	15 320	4 665	12 454	30 412	10 299	5 426	14 016	
1994	32 782	13 974	4 607	13 270	26 731	9 185	3 940	12 848	
1995	25 238	12 370	3 763	8 390	25 031	7 892	3 626	12 910	
1996	26 396	11 594	4 013	10 179	20 837	7 146	3 533	9 721	
1997	29 819	13 174	4 207	11 924	26 854	8 755	4 541	12 957	
1998	32 008	14 839	4 249	12 072	29 842	9 833	5 208	14 310	
1999	37 061	16 546	5 227	14 674	28 939	10 387	4 520	13 323	
2000	37 115	17 164	4 875	14 243	32 740	10 935	5 593	15 762	
2001	34 617	16 689	3 910	13 075	30 592	10 654	4 588	14 901	
2002	35 145	17 094	4 236	12 960	27 171	10 335	3 793	12 539	
2003	38 041	19 267	4 878	13 211	28 101	10 807	4 303	12 557	
2004*	39 081	20 121	5 011	13 222	29 949	12 375	4 527	12 788	
2003	I	33 451	15 515	4 310	12 983	5 823	2 758	783	2 136
	II	36 901	18 152	4 605	13 576	8 056	2 750	1 466	3 721
	III	39 767	20 042	4 989	14 117	5 972	2 105	855	2 968
	IV	38 041	19 267	4 878	13 211	8 250	3 194	1 199	3 732
2004*	I	37 469	17 458	5 100	14 351	6 723	3 329	899	2 382
	II	40 100	19 822	4 800	14 815	8 564	3 264	1 675	3 597
	III	41 661	21 375	5 134	14 420	6 525	2 338	901	3 217
	IV	39 081	20 121	5 011	13 222	8 137	3 444	1 052	3 592

Keskeneräiset rakennukset; tilanne vuoden ja neljänneksen lopussa
Pågående nybyggnader; situationen i slutet av året och kvartalet

Myönnettyt rakennusluvut maakunnittain 2003 – 2004
Beviljade byggnadslov efter landskap 2003 – 2004

Maakunta - Landskap	Kaikki rakennukset 1 000 m ³ - Alla Byggnader 1 000 m ³									
	Vuosi ja neljännes – År och kvartal									
	2003	2004*	2003	2003	2003	2003	2004*	2004*	2004*	2004*
		I	II	III	IV	I	II	III	IV	
Koko maa - Hela landet	43 976	42 250	8 089	15 343	10 490	10 054	7 753	16 985	9 469	8 043
Manner-Suomi - Fasta Finland	43 742	42 200	8 027	15 266	10 418	10 031	7 738	16 954	9 467	8 041
Uusimaa - Nyland	10 498	9 021	2 302	3 192	2 297	2 707	1 915	3 648	1 728	1 730
Pääkaupunkiseutu - Huvudstadsregion	7 147	5 696	1 490	1 986	1 620	2 051	1 175	2 290	1 150	1 081
Itä-Uusimaa - Östra Nyland	697	925	135	246	184	131	152	296	236	241
Varsinais-Suomi - Egentliga Finland	3 465	4 294	548	1 171	732	1 014	900	1 979	799	616
Satakunta - Satakunta	1 881	1 832	268	641	701	271	305	656	482	390
Kanta-Häme - Egentliga Tavastland	1 453	1 226	245	671	303	234	253	487	294	192
Pirkanmaa - Birkaland	4 514	4 162	664	1 294	935	1 622	638	1 308	1 374	841
Päijät-Häme - Päijänne-Tavastland	1 507	1 732	278	437	363	429	483	556	362	331
Kymenlaakso - Kymmenedalen	1 963	1 999	413	578	592	380	254	868	287	590
Etelä-Karjala - Södra Karelen	1 069	990	283	362	292	131	154	500	155	180
Etelä-Savo - Södra Savolax	1 104	1 013	172	359	258	316	162	397	234	221
Pohjois-Savo - Norra Savolax	1 610	1 688	246	688	433	243	293	630	417	347
Pohjois-Karjala - Norra Karelen	1 254	1 121	241	455	373	184	167	437	371	145
Keski-Suomi - Mellersta Finland	2 419	1 742	246	1 264	590	320	253	731	435	324
Etelä-Pohjanmaa - Södra Österbotten	2 061	2 269	350	849	520	342	371	835	606	457
Pohjanmaa - Österbotten	1 876	2 375	518	596	368	393	355	1 345	400	274
Keski-Pohjanmaa - Mellersta Österbotten	970	649	365	201	101	303	106	168	138	237
Pohjois-Pohjanmaa - Norra Österbotten	3 629	3 169	536	1 565	847	682	692	1 297	705	475
Kainuu - Kajanaland	442	524	60	217	118	47	90	206	134	93
Lappi - Lappland	1 331	1 468	156	482	411	283	192	610	310	356
Ahvenanmaa - Åland										
Ahvenanmaa - Åland	233	51	61	77	72	23	15	31	3	2
Maakunta - Landskap	Rakennusluvut asunnoille, kpl - Byggnadslov för bostäder, st									
	Vuosi ja neljännes – År och kvartal									
	2003	2004*	2003	2003	2003	203	2004*	2004*	2004*	2004*
		I	II	III	IV	I	II	III	IV	
Koko maa - Hela landet	35 923	34 214	6 504	12 968	8 840	7 611	7 277	12 492	8 229	6 216
Manner-Suomi - Fasta Finland	35 759	34 168	6 428	12 925	8 827	7 579	7 255	12 474	8 226	6 213
Uusimaa - Nyland	11 768	10 490	2 339	3 848	2 665	2 916	2 223	3 739	2 280	2 248
Pääkaupunkiseutu - Huvudstadsregion	7 951	7 340	1 315	2 590	1 881	2 165	1 463	2 542	1 699	1 636
Itä-Uusimaa - Östra Nyland	592	624	79	232	192	89	149	222	132	121
Varsinais-Suomi - Egentliga Finland	2 251	2 793	420	720	633	478	651	899	754	489
Satakunta - Satakunta	1 109	1 178	126	389	381	213	274	408	320	176
Kanta-Häme - Egentliga Tavastland	1 122	899	146	424	312	240	209	321	214	155
Pirkanmaa - Birkaland	4 427	3 868	852	1 518	940	1 117	695	1 241	1 035	897
Päijät-Häme - Päijänne-Tavastland	1 344	1 121	273	489	321	261	206	445	269	201
Kymenlaakso - Kymmenedalen	707	810	136	242	208	121	83	295	229	203
Etelä-Karjala - Södra Karelen	933	631	223	356	195	159	151	245	159	76
Etelä-Savo - Södra Savolax	536	518	83	170	146	137	60	177	181	100
Pohjois-Savo - Norra Savolax	868	1 094	136	357	262	113	262	524	261	47
Pohjois-Karjala - Norra Karelen	836	867	159	378	201	98	155	350	262	100
Keski-Suomi - Mellersta Finland	2 010	1 673	318	801	550	341	336	705	396	236
Etelä-Pohjanmaa - Södra Österbotten	1 120	1 323	173	464	266	217	278	452	313	280
Pohjanmaa - Österbotten	859	1 095	244	338	157	120	153	388	338	216
Keski-Pohjanmaa - Mellersta Österbotten	324	317	35	155	99	35	79	121	79	38
Pohjois-Pohjanmaa - Norra Österbotten	4 074	3 693	598	1 648	1 023	805	1 125	1 411	763	394
Kainuu - Kajanaland	162	247	21	72	36	33	29	151	48	19
Lappi - Lappland	717	927	67	324	240	86	137	380	193	217
Ahvenanmaa - Åland										
Ahvenanmaa - Åland	164	46	76	43	13	32	22	18	3	3

Aloitettujen rakennukset maakunnittain 2003- 2004 – Påbörjade byggnader efter landskap 2003 – 2004

Maakunta - Landskap	Kaikki rakennukset 1 000 m ³ - Alla Byggnader 1 000 m ³									
	Vuosi ja neljännes – År och kvartal									
	2003	2004*	2003	2003	2003	2003	2004*	2004*	2004*	2004*
		I	II	III	IV	I	II	III	IV	
Koko maa - Hela landet	35 911	36 690	5 496	13 018	10 185	7 212	6 325	12 755	10 620	6 990
Manner-Suomi - Fasta Finland	35 781	36 642	5 442	12 989	10 144	7 206	6 286	12 748	10 618	6 990
Uusimaa - Nyland	9 726	8 205	2 288	3 255	2 055	2 127	2 373	2 083	2 391	1 358
Pääkaupunkiseutu - Huvudstadsregion	6 943	5 908	1 748	2 364	1 255	1 577	2 064	1 191	1 703	950
Itä-Uusimaa - Östra Nyland	532	663	72	188	186	86	57	295	149	162
Varsinais-Suomi - Egentliga Finland	3 069	3 295	436	965	783	885	523	1 451	864	456
Satakunta - Satakunta	1 562	1 168	106	507	707	242	153	429	372	213
Kanta-Häme - Egentliga Tavastland	1 148	850	127	478	377	166	99	349	276	127
Pirkanmaa - Birkaland	2 676	3 847	305	1 060	828	484	604	994	1 151	1 099
Päijät-Häme - Päijänne-Tavastland	1 024	1 586	139	330	283	273	282	522	472	309
Kymenlaakso - Kymmenedalen	1 582	1 362	145	553	589	295	115	404	699	143
Etelä-Karjala - Södra Karelen	942	768	108	413	245	177	105	325	172	166
Etelä-Savo - Södra Savolax	821	863	172	256	209	184	129	334	232	168
Pohjois-Savo - Norra Savolax	1 718	1 476	376	617	491	234	157	559	449	311
Pohjois-Karjala - Norra Karelen	980	814	94	377	285	224	65	345	265	138
Keski-Suomi - Mellersta Finland	2 038	1 422	153	960	640	286	161	661	371	230
Etelä-Pohjanmaa - Södra Österbotten	1 706	1 692	204	599	614	288	172	674	521	325
Pohjanmaa - Österbotten	1 352	2 137	133	643	347	229	368	1 112	459	197
Keski-Pohjanmaa - Mellersta Österbotten	685	670	39	432	116	99	240	182	127	120
Pohjois-Pohjanmaa - Norra Österbotten	2 722	2 643	442	871	875	534	447	1 139	712	345
Kainuu - Kajanaland	363	422	19	161	111	72	34	160	162	65
Lappi - Lappland	1 134	969	85	324	403	322	135	392	304	138
Ahvenanmaa - Åland										
Ahvenanmaa- Åland	129	48	54	28	42	6	39	7	2	0
Maakunta - Landskap	Aloitettujen asunnot, kpl -Påbörjade bostäder, st									
	Vuosi ja neljännes – År och kvartal									
	2003	2004*	2003	2003	2003	2003	2004*	2004*	2004*	2004*
		I	II	III	IV	I	II	III	IV	
Koko maa - Hela landet	31 377	32 244	4 522	11 504	8 833	6 518	5 879	11 558	8 476	6 331
Manner-Suomi - Fasta Finland	31 290	32 179	4 489	11 479	8 813	6 509	5 821	11 553	8 474	6 331
Uusimaa - Nyland	11 575	9 702	2 223	3 770	2 823	2 759	2 502	2 933	2 288	1 979
Pääkaupunkiseutu - Huvudstadsregion	8 314	7 238	1 497	2 637	1 959	2 221	2 137	1 950	1 585	1 566
Itä-Uusimaa - Östra Nyland	526	477	89	182	178	77	69	189	156	63
Varsinais-Suomi - Egentliga Finland	1 843	2 191	340	662	456	385	429	632	681	449
Satakunta - Satakunta	874	1 030	39	284	386	165	143	422	270	195
Kanta-Häme - Egentliga Tavastland	766	700	30	325	197	214	98	251	236	115
Pirkanmaa - Birkaland	3 430	3 515	388	1 498	962	582	745	1 249	929	592
Päijät-Häme - Päijänne-Tavastland	896	1 269	83	328	340	145	138	548	319	264
Kymenlaakso - Kymmenedalen	599	604	20	325	135	119	110	168	171	155
Etelä-Karjala - Södra Karelen	734	716	124	284	228	98	145	238	249	84
Etelä-Savo - Södra Savolax	499	480	82	181	134	102	57	205	122	96
Pohjois-Savo - Norra Savolax	868	996	85	420	276	87	160	439	273	124
Pohjois-Karjala - Norra Karelen	752	756	47	348	252	105	56	393	180	127
Keski-Suomi - Mellersta Finland	1 765	1 608	233	691	480	361	208	660	522	218
Etelä-Pohjanmaa - Södra Österbotten	1 019	1 065	96	458	302	163	115	365	342	243
Pohjanmaa - Österbotten	648	771	39	281	202	126	105	367	172	127
Keski-Pohjanmaa - Mellersta Österbotten	295	266	15	124	85	71	32	139	59	36
Pohjois-Pohjanmaa - Norra Österbotten	3 461	3 488	520	1 019	1 060	862	552	1 594	855	487
Kainuu - Kajanaland	160	222	9	72	45	34	8	120	66	28
Lappi - Lappland	580	524	27	227	272	54	29	222	169	104
Ahvenanmaa - Åland										
Ahvenanmaa- Åland	87	65	33	25	20	9	58	5	2	0

Vuoden 2004 aloitustiedot alueittain ovat korottamattomia ennakkotietoja

Uppgifterna om påbörjade nybyggnader 2004 efter region är förhandsuppgifter som inte upphöjs

Valmistuneet rakennukset maakunnittain 2003-2004
Färdigställda byggnader efter landskap 2003-2004

Maakunta - Landskap	Kaikki rakennukset 1 000 m ³ - Alla Byggnader 1 000 m ³									
	Vuosi ja neljännes – År och kvartal									
	2003	2004*	2003	2003	2003	2003	2004*	2004*	2004*	2004*
		I	II	III	IV	I	II	III	IV	
Koko maa - Hela landet	34 707	34 001	7 424	7 638	8 741	10 904	8 761	8 162	7 132	9 946
Manner-Suomi - Fasta Finland	34 594	33 934	7 381	7 606	8 721	10 885	8 740	8 121	7 128	9 945
Uusimaa - Nyland	8 518	8 124	1 708	2 329	1 870	2 611	1 622	2 507	1 510	2 485
Pääkaupunkiseutu - Huvudstadsregion	5 813	5 742	1 046	1 540	1 306	1 921	1 115	1 775	1 104	1 749
Itä-Uusimaa - Östra Nyland	510	512	111	157	107	135	108	135	101	168
Varsinais-Suomi - Egentliga Finland	3 033	2 552	624	565	772	1 071	616	616	649	671
Satakunta - Satakunta	1 512	1 497	288	296	284	643	641	329	203	324
Kanta-Häme - Egentliga Tavastland	994	939	101	515	148	231	256	219	143	321
Pirkanmaa - Birkaland	2 787	3 040	665	614	643	865	692	684	702	963
Päijät-Häme - Päijänne-Tavastland	1 095	1 152	231	229	230	406	146	459	177	370
Kymenlaakso - Kymmenedalen	1 345	1 530	191	218	625	312	334	334	224	638
Etelä-Karjala - Södra Karelen	854	911	209	144	225	277	169	165	252	326
Etelä-Savo - Södra Savolax	927	771	149	236	225	317	148	180	167	276
Pohjois-Savo - Norra Savolax	1 594	1 277	322	310	328	634	373	302	296	306
Pohjois-Karjala - Norra Karelen	802	1 273	194	145	131	331	505	228	320	220
Keski-Suomi - Mellersta Finland	1 647	1 837	332	409	445	462	701	450	395	290
Etelä-Pohjanmaa - Södra Österbotten	2 064	1 727	432	493	472	667	502	331	383	512
Pohjanmaa - Österbotten	1 237	2 015	343	226	302	366	845	306	346	519
Keski-Pohjanmaa - Mellersta Österbotten	372	765	78	82	91	122	85	100	409	171
Pohjois-Pohjanmaa - Norra Österbotten	2 518	2 741	684	375	467	992	556	545	585	1 054
Kainuu - Kajanaland	361	279	73	106	67	115	75	54	69	81
Lappi - Lappland	2 425	993	649	158	1 290	328	366	179	197	251
Ahvenanmaa - Åland										
Ahvenanmaa- Åland	114	66	43	32	20	19	21	40	4	1

Maakunta - Landskap	Valmistuneet asunnot, kpl -Färdigställda bostäder, st									
	Vuosi ja neljännes – År och kvartal									
	2003	2004*	2003	2003	2003	2003	2004*	2004*	2004*	2004*
		I	II	III	IV	I	II	III	IV	
Koko maa - Hela landet	28 101	29 949	5 823	8 056	5 972	8 250	6 723	8 564	6 525	8 137
Manner-Suomi - Fasta Finland	27 953	29 908	5 784	8 032	5 945	8 192	6 718	8 535	6 519	8 136
Uusimaa - Nyland	10 891	10 260	1 897	3 390	2 376	3 228	2 374	3 211	1 728	2 947
Pääkaupunkiseutu - Huvudstadsregion	7 884	7 575	1 188	2 318	1 905	2 473	1 713	2 325	1 194	2 343
Itä-Uusimaa - Östra Nyland	466	393	64	203	88	111	109	160	56	68
Varsinais-Suomi - Egentliga Finland	1 731	1 826	315	483	372	561	378	533	550	365
Satakunta - Satakunta	716	797	94	244	184	194	122	189	235	251
Kanta-Häme - Egentliga Tavastland	404	592	77	105	104	118	157	123	114	198
Pirkanmaa - Birkaland	2 982	3 729	730	1 035	533	684	607	1 172	1 089	861
Päijät-Häme - Päijänne-Tavastland	723	903	218	129	200	176	178	319	227	179
Kymenlaakso - Kymmenedalen	466	569	186	126	78	76	164	143	135	127
Etelä-Karjala - Södra Karelen	569	701	111	207	132	119	194	223	153	131
Etelä-Savo - Södra Savolax	472	443	114	101	127	130	92	122	109	120
Pohjois-Savo - Norra Savolax	966	759	249	218	179	320	225	191	152	191
Pohjois-Karjala - Norra Karelen	602	731	162	126	69	245	254	142	102	233
Keski-Suomi - Mellersta Finland	1 859	1 768	345	446	399	669	456	457	420	435
Etelä-Pohjanmaa - Södra Österbotten	1 022	1 048	265	275	235	247	316	234	204	294
Pohjanmaa - Österbotten	599	819	140	208	114	137	210	192	190	227
Keski-Pohjanmaa - Mellersta Österbotten	237	315	58	50	68	61	64	65	71	115
Pohjois-Pohjanmaa - Norra Österbotten	2 643	3 601	583	557	567	936	645	876	884	1 196
Kainuu - Kajanaland	235	145	104	52	33	46	47	19	31	48
Lappi - Lappland	370	509	72	77	87	134	126	164	69	150
Ahvenanmaa - Åland										
Ahvenanmaa- Åland	148	41	39	24	27	58	5	29	6	1

Postitus 2 lk kirje

Port Payé
Finlande
126676

Suomen
Posti Oyj

SVT Suomen virallinen tilasto
Finlands officiella statistik
Official Statistics of Finland

Rakentaminen 2005:6
Byggandet
Construction

Lisätietoja – Förfrågningar – Inquiries

Paula Salminen (09) 1734 2234
Jukka Oikarinen (09) 1734 2969
rakennus.suhdanne@tilastokeskus.fi

Vastaava tilastojohtaja – Ansvarig statistikdirektör –
Director in charge

Ilkka Hyppönen

Asiakaspalaute: www.tilastokeskus.fi/palaute