

# Metsätyöntekijöiden vuosiansiot 1994

SVT

Palkat 1995:5

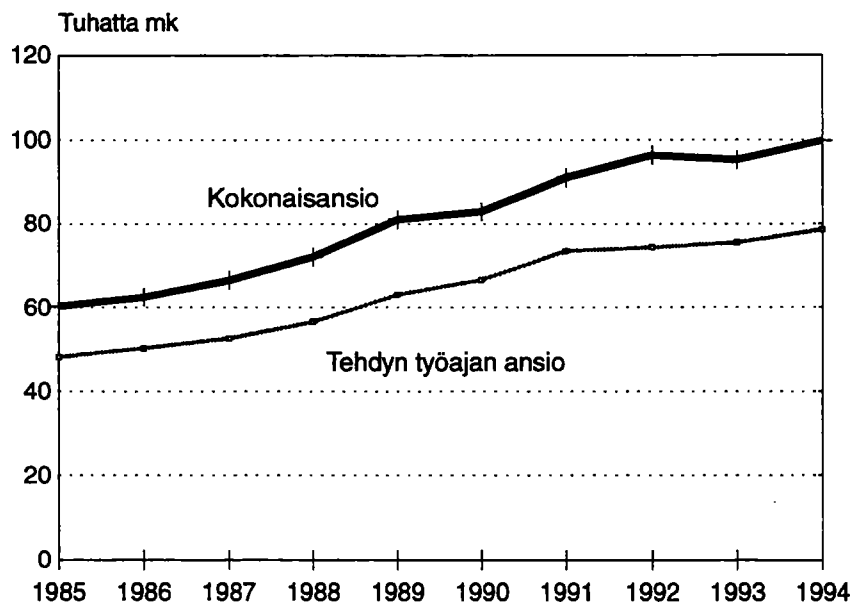
Löner

Wages and salaries

Skogsarbetarnas årtjänster  
 1994

28.4.1995

Metsätyöntekijöiden vuosiansioiden kehitys vuosina 1985 - 1994  
 ilman työväliseen osuutta



## Sisällys

1. Yhteenveto .....	3
1.1. Vuosiansiot .....	3
1.2. Vuodessa tehtyjen työpäivien määrä .....	6
2. Tiedustelun menetelmä .....	8
2.1. Tietojen keruumenetelmä .....	8
2.2. Tilastointijakso .....	8
2.3. Tiedustelun kohde .....	8
2.4. Tiedustelun sisältö .....	9
2.5. Käytetyt luokitukset .....	9
2.6. Ansiokäsite .....	10
2.7. Peittävyys .....	10

## Taulukot

1. Metsätyöntekijöiden työpäivien kuukausikeskiarvot ja vaihtelu kuukausittain vuonna 1993 ja 1994 .....	12
2A. Metsätyöntekijöiden työpäivät vuosityöpäiväluokittain työnantajaryhmän paikkakuntaluokan, palvelussuhteen, ikäryhmän ja sukupuolen mukaan vuonna 1993 ja 1994 .....	13
2B. Metsätyöntekijöiden työpäivien lukumäärät vuosityöpäiväluokittain työlajin ja palkkausmuodon mukaan vuonna 1993 ja 1994 .....	14
3. Metsätyöntekijät työnantajaryhmän, paikkakuntaluokan, ikäryhmän ja sukupuolen mukaan vuonna 1993 ja 1994 .....	15
4A. Yli 200 työpäivää tehneiden metsätyöntekijöiden vuosiansiot työnantajaryhmän ja paikkakuntaluokan mukaan vuonna 1993 ja 1994 .....	16
4B. Yli 200 työpäivää tehneiden metsätyöntekijöiden vuosiansiot ikäryhmän ja paikkakuntaluokan mukaan vuonna 1993 ja 1994 .....	18
5. Yli 200 työpäivää tehneiden metsätyöntekijöiden kokonaisvuosiansioiden desiilit ja keskihajonta työnantajaryhmän, paikkakuntaluokan, työsuhteen ikäryhmän ja sukupuolen mukaan vuonna 1993 ja 1994 .....	20

# Metsätyöntekijöiden vuosiansiot 1994

## 1. Yhteenveto

### 1.1. Vuosiansiot

Yli 200 työpäivää vuodessa metsätöitä tehneiden työntekijöiden keskimääräiset vuosiansiot olivat 99 819 markkaa vuonna 1994.

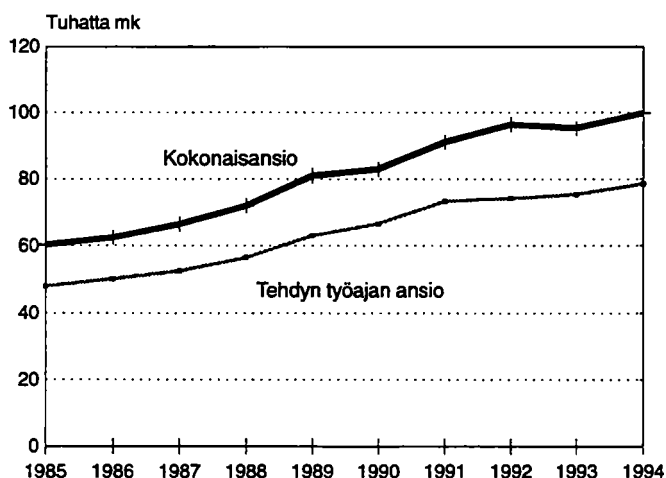
Vuosiansiot nousivat edellisestä vuodesta 4,8 prosenttia. Reaaliansioiden nousu oli 3,6 prosenttia.

Metsätyöntekijöiden vuosiansioiden kehitys vuodesta 1985 alkaen.

Vuosi	Tehdyn työajan ansio	Muutos edell. v:sta %	Kokonaisansio	Muutos edell. v:sta %
1985	48 139	..	60 299	..
1986	50 250	4,4	62 509	3,7
1987	52 603	4,7	66 564	6,5
1988	56 595	7,6	72 100	8,3
1989	63 117	11,5	81 045	12,4
1990	66 688	5,7	83 005	2,4
1991	73 481	10,2	91 120	9,8
1992	74 318	1,1	96 437	5,8
1993	75 502	1,6	95 280	-1,2
1994	78 647	4,2	99 819	4,8

Kokonaisansiosta oli 78 647 mk ns. tehdyn työajan ansioita, joihin kuuluvat työpalkka ilman työväliseen osuutta, olosuhdelisät, ylityöansiot, työnestymisen ajalta maksettava palkka sekä yli 40-vuotiaille metsätyöntekijöille maksettava ansiontasaus.

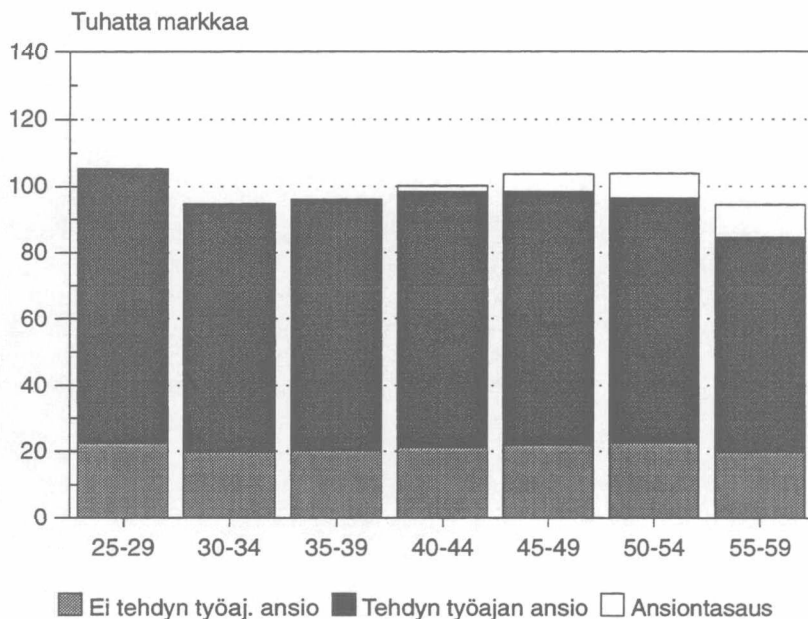
Kokonaisansioon sisältyvien muiden kuin tehdyn työajan ansioiden osuus oli 21 172 markkaa eli 21,2 prosenttia. Näistä suurin yksittäinen erä oli lomapalkka 15 288 markkaa. Sen osuus kokonaisansioista oli 15,3 prosenttia.



**Tehdyn työajan ansioiden ja kokonaisansioiden kehitys vuodesta 1985 vuoteen 1994.**

Yli 200 työpäivää vuodessa tehneiden keskimääräinen vuosiansio 1992, 1993 ja 1994.

	1992		1993		1994	
	markkaa	% osuus	markkaa	% osuus	markkaa	% osuus
<b>Tehdyn työajan ansio</b>	<b>74 318</b>	<b>77,1</b>	<b>75 502</b>	<b>79,2</b>	<b>78 647</b>	<b>78,8</b>
Ansiontasaus	1 998	2,0	2 027	2,1	3 456	4,4
Ylityökorvaus	173	0,2	318	0,3	95	0,1
<b>Muut kuin tehdyn työajan ansiot</b>	<b>22 119</b>	<b>22,9</b>	<b>19778</b>	<b>20,8</b>	<b>21 172</b>	<b>21,2</b>
Lomapalkka	14 807	15,3	13 894	14,6	15 288	15,3
Matka-ajan palkka	966	1,0	650	0,7	588	0,6
Sairausajan palkka	554	0,6	514	0,5	443	0,4
Korv. työnant. auton kuljettam.	469	0,5	247	0,3	516	0,5
Muut ei tehdyn työajan ansiot	5 323	5,5	4 473	4,7	4 337	4,4
<b>Vuosiansiot yhteensä</b>	<b>96 437</b>	<b>100,0</b>	<b>95 280</b>	<b>100,0</b>	<b>99 819</b>	<b>100,0</b>



**Metsätyöntekijöiden kokonaisvuosiansiot ja ansiontasaus ikäryhmittäin vuonna 1994**

Ikäryhmittäin tarkasteltaessa suurimmat kokonaisansiot olivat 25-29 vuotiailla 105 329 markkaa. Ikäryhmissä 45-49 ja 50-54 ansiot olivat lähes 104 000 markkaa. Ansiontasaus nosti eniten 55-59 vuotiaiden kokonaisansiota 9 808 mk eli 10,4 prosenttia.

Tilaston luvut perustuvat atk:ta palkanlaskennassa käytävien yritysten toimittamaan aineistoon, jota käytetään neljännesvuosittaisessa metsätyöntekijöiden palkkatilastossa.

Vuonna 1994 aineistossa oli palkkatietoja 9 090 työntekijästä. Vuositolastoa varten on poimittu ne työntekijät, jotka ovat tehneet yli 200 työpäivää vuodessa. Tällaisia työntekijöitä oli vuonna 1994 tilaston mukaan 665. Edellisenä vuonna vastaava luku oli 408.

Vuosityöntekijöistä 58,0 prosenttia oli Metsäteollisuus ry:n jäsenyritysten palveluksessa, valtion osuus oli 34,9 prosenttia ja muiden työnantajien 7,1 prosenttia.

**Yli 200 vuosityöpäivää tehneiden työntekijöiden jakautuminen paikkakuntaluokan ja työnantajaryhmän mukaan vuonna 1994**

Paikkakuntaluokka	Yhteensä	Valtio	MT:n jäsenet	Muut
<b>Paikkakuntaluokka I</b>	103	84	18	1
<b>Paikkakuntaluokka II</b>	559	148	365	46
Tuntematon	3		3	
<b>Yhteensä</b>	665	232	386	47

Lähes neljä viidesosaa vuosityöntekijöistä oli paikkakuntaluokassa II ja loput paikkakuntaluokassa I

Viime vuodesta yli 200 vuosityöpäivää tehneiden metsätyöntekijöiden osuus on kasvanut lähes 63 prosentilla. Naisia vuosityöntekijöissä on 2,7 prosenttia.

Eniten työntekijöiden määrä kasvoi MT:n jäsenrytksissä noin 130 prosenttia. Valtiolla kasvua oli runsaat 50 prosenttia. Työnantajaryhmässä muut työntekijöiden lukumäärä yli 200 vuosityöpäivää tehneiden osalta väheni noin 47 prosenttia.

**Yli 200 työpäivää tehneiden metsätyöntekijöiden lukumäärä ja vuosiansio sekä %-osuudet työnantajaryhmän, paikkakuntaluokan, ikäryhmän ja sukupuolen mukaan vuonna 1994**

	Lukumäärä	%-osuus	Vuosiansio	%-osuus yleis-keskiarvosta
<b>Työnantajaryhmä</b>				
Valtio	232	34,9	102 788	103,0
MT:n jäsenet	386	58,0	99 430	99,6
Muut	47	7,1	88 357	88,5
<b>Paikkakuntaluokka</b>				
I	103	15,5	106 953	107,1
II	559	84,1	98 432	98,6
Tunt.	3	0,4		
<b>Ikäryhmä</b>				
18-19	-	-	-	-
20-24	2	0,3	..	..
25-29	21	3,2	105 329	105,5
30-34	76	11,5	94 602	94,8
35-39	114	17,1	96 012	96,2
40-44	151	22,7	100 161	100,3
45-49	157	23,6	103 662	103,8
50-54	94	14,1	103 836	104,0
55-59	42	6,3	94 312	94,5
60-65	8	1,2	..	..
<b>Miehet</b>	647	97,3	100 213	100,4
<b>Naiset</b>	18	2,7	85 655	85,8
<b>Yhteensä</b>	665	100,0	99 819	100,0

## 1.2. Vuodessa tehtyjen työpäivien määrä

Vuonna 1994 yli 200 työpäivää vuodessa tehneiden metsätyöntekijöiden osuus koko tilastoaineistosta oli 7,3 prosenttia. Työntekijöiden lukumäärä kasvoi 257 työntekijällä vuodesta 1993. Eniten kasvoi 201-220 työpäivää tehneiden määrä noin 48 prosenttia.

Yli 200 työpäivää tehneiden työpäivien osuus on 16,7 prosenttia kaikista metsätyöpäivistä. Keskimäärin he tekivät noin 218 työpäivää vuodessa.

Seuraavissa taulukoissa työntekijämääriä ja työpanosta kuvaavat luvut on laskettu koko aineistosta, jossa ovat siis mukana myös vähemmän kuin 200 työpäivää tehneet metsätyöntekijät.

Työntekijöiden ja työpäivien määrä jsekä prosenttiosuudet vuosityöpäiväluokittain vuonna 1994				
Vuosityöpäiväluokka	Työntekijöiden lukumäärä	Prosenttiosuus	Työpäivien määrä	Prosenttiosuus
1-50	3 380	37,3	64 983	7,5
51-100	1 502	16,6	114 110	13,2
101-150	1 558	17,1	195 565	22,6
151-200	1 965	21,7	346 673	40,0
yli 200	665	7,3	144 765	16,7
<b>Yhteensä</b>	<b>9 090</b>	<b>100,0</b>	<b>866 099</b>	<b>100,0</b>

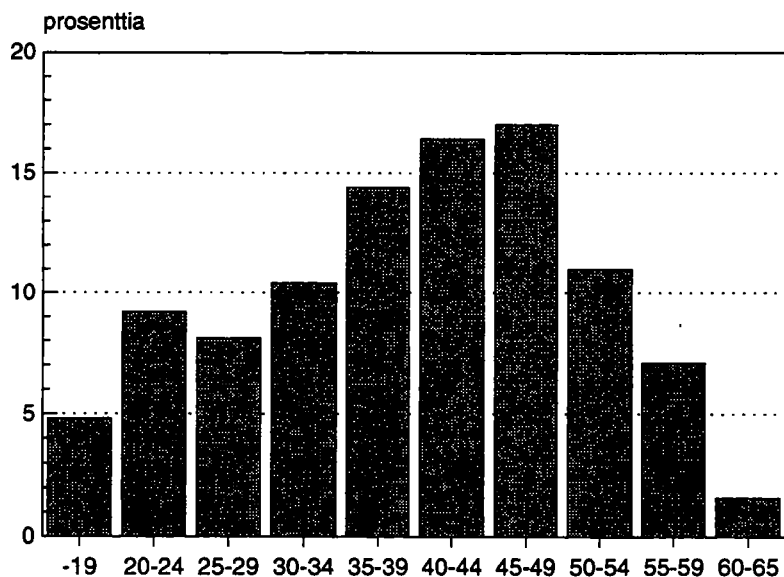
Työlajeittain tarkasteltuna voidaan todeta, että puutavaran valmistuksen osuus on korkein 151 - 200 työpäivää tehneillä 76 prosenttia. Toiseksi suurin heillä on muiden metsätöiden osuus 11 prosenttia

Yli 200 työpäivää tehneiden työpanoksen rakenne ei paljoa poikkea keskimääräisestä rakenteesta. Poikkeavin ryhmä on 1 - 50 työpäivää tehneet, joilla korostuu muiden metsätöiden, taimitarha- ja metsänhoitöiden osuus.

Vuosityöpäivien jakaantuminen vuosityöpäiväluokkiin työlajin mukaan vuonna 1994						
Työpäiväluokka	1 - 50	51 - 100	101 - 150	151 - 200	Yli 200	Yhteensä
Puutavaran valmistus	22,8	35,4	56,9	76,0	69,2	61,2
Metsänhoitotyöt	19,2	10,6	10,8	8,2	8,2	9,9
Metsäkonetyöt	0,7	0,6	0,8	0,3	2,1	0,8
Muut metsätyöt	31,2	35,6	20,1	11,0	15,7	18,6
Uittotyöt	1,1	0,8	1,5	0,7	0,9	0,9
Taimitarhatyöt	25,0	17,1	9,9	3,9	4,0	8,6
<b>Yhteensä</b>	<b>100,0</b>	<b>100,0</b>	<b>100,0</b>	<b>100,0</b>	<b>100,0</b>	<b>100,0</b>

Metsätyöntekijät työnantajaryhmän, paikkakuntaluokan, ikäryhmän ja sukupuolen mukaan vuonna 1994

Ryhmä	Tunte- maton	1 - 50 työpäivää tehneet	51 - 100 työpäivää tehneet	101 - 150 työpäivää tehneet	151 -200 työpäivää tehneet	Yli 200 työpäivää tehneet	Työntekijät Yhteensä
<b>Työnantajaryhmä</b>							
Valtio	0,3	33,6	15,8	13,4	29,9	7,0	100,0
MT:n jäsenet	0,1	21,3	15,4	24,7	26,4	12,1	100,0
Muut	0,2	61,4	18,8	12,6	5,2	1,8	100,0
<b>Paikkakuntaluokka</b>							
Paikkakuntaluokka I	0,4	45,4	16,7	16,1	17,7	3,7	100,0
Paikkakuntaluokka II	0,2	33,5	16,4	17,6	23,4	8,9	100,0
<b>Ikäryhmä</b>							
-19	0,9	92,7	4,8	1,6	-	-	100,0
20-24	0,5	75,7	16,0	6,3	1,3	0,2	100,0
25-29	0,1	48,2	24,0	11,7	13,1	2,9	100,0
30-34	0,3	35,1	16,4	18,2	21,9	8,1	100,0
35-39	0,1	27,9	17,2	21,2	24,9	8,7	100,0
40-44	-	24,2	18,2	18,5	29,0	10,1	100,0
45-49	0,2	23,4	14,9	22,1	29,3	10,1	100,0
50-54	0,3	25,6	15,8	20,6	28,3	9,4	100,0
55-59	-	37,7	16,3	18,8	20,7	6,5	100,0
60-65	0,7	50,3	17,4	11,4	14,8	5,4	100,0
<b>Sukupuoli</b>							
Miehet	0,2	32,3	15,9	18,6	24,7	8,3	100,0
Naiset	0,3	66,3	20,1	8,6	3,3	1,4	100,0
<b>Yhteensä</b>	<b>0,2</b>	<b>37,2</b>	<b>16,5</b>	<b>17,2</b>	<b>21,6</b>	<b>7,3</b>	<b>100,0</b>



Metsätyöntekijöiden määrä ikäryhmittäin vuonna 1994, prosenttia.

## 2. Tiedustelun menetelmä

### 2.1. Tietojen keruumenetelmä

#### Neljännesvuositilasto

Nykyisessä muodossa metsätyöntekijöiden palkkatilastoa on laadittu vuoden 1984 alusta lähtien työsuojeluhallituksen 9.10.1980 asettaman metsäpalkkojen tilastointiprojektin mukaan. Metsäalan työnantajat, jotka käyttävät atk:ta palkanlaskennassaan, toimittavat palkanlaskentakeskukseensa palkanlaskenta-aineiston lisäksi tiedot työlajeista, palkkausmuodoista, työpäivistä ja tehdyistä työtunneista niiltä osin kuin ne ovat saatavissa. Laskentakeskus yhdistää tiedot ja toimittaa tiedoston kuukausittain Tilastokeskukseen. Aineistosta poistetaan virheelliset tiedot ja muodostetaan neljännesvuosittainen tiedosto, josta laaditaan neljännesvuositilasto.

Lisäksi työsuojeluhallitus on kerännyt vuoden 1987 loppuun asti II ja III neljännekseltä lomakkeella vastaavan sisältöisen aineiston otannalla lähinnä metsänhoitoyhdistyksiltä, jotka eivät käytä atk:ta palkanlaskennassaan. Otanta-aineistosta on tehty erillinen tiedosto, josta tehdyt taulukot on liitetty II ja III neljänneksen tilastoon.

### 2.2. Tilastointi jakso

Vuosiansiotilastossa on mukana kaikki tilastovuotta koskevat tietueet. Alkuvuoden nauhoilla saattaa olla joitakin tietueita, jotka sisältävät edellisen vuoden ansioeria.

### 2.3. Tiedustelun kohde

Tiedostoissa ovat mukana kaikki metsä- ja taimitarha-alan työehtosopimuksien piiriin kuuluvat työntekijät, mutta tilastossa ovat mukana vain 18 - 65 vuotiaat metsätyöntekijät.

#### Vuositilasto

Vuositilaston ansio- ja työpanostarkasteluja varten muodostetaan neljännesvuosittaisista tiedostoista yhdistämällä vuositiedosto. Siihen kerätään jokaiselle työntekijälle vuoden aikana tehdyt työpäivät ja määritellään vuosityöpäiväluokka. Samoin vakioidaan työntekijän työnantaja, työnantajaryhmä, paikkakunta- luokka, verotuskunta ja työsuhteen laatu sekä kerätään tehdyn työajan ansiot että muut ansioerät.



## 2.4. Tiedustelun sisältö

Tilastokeskus saa metsätyöntekijöiden palkkatilastoaineiston työntekijäkohtaisina tietueina, joita tulee yleensä kaksi - neljä kappaletta työntekijää kohti kuukaudessa. Tietue sisältää seuraavat tiedot:

### KIINTEÄ OSA:

Tilasto aika (kuukausi ja vuosi)  
Henkilötunnus (ikä ja sukupuoli)  
Työnantajaryhmä  
Työnantajan ly-tunnus  
Verotuskunta (Kelan kuntakoodi)  
Työsuhteen vakinaisuus  
Palkanmaksujakso (alkamis- ja päättymispäivä ja -kuukausi)  
Palkkatekijäkoodi (Työlajikoodi) enintään 5 kpl  
Palkkatekijäkoodia vastaava ansio  
Lisäpalkkioiden lomakorvaukset

### VAIHTUVA OSA:

Piirikonttori, hoitoalue tai vastaava  
Tilittäjä  
Tosite  
Työlaji  
Palkkausmuoto  
Työpäivien lukumäärä  
Työmaantuntien lukumäärä  
Kokonaisansio, joka sisältää ansiontasauksen ja kulkemiskorvauksen  
Ansiontasaus  
Kulkemiskorvaus  
Lomakorvaus  
Työvälineen osuus (urakka ja osaurakkapalkkaisilla) tai  
työvälinekorvaus (aikapalkkaisilla)

## 2.5. Käytetyt luokitukset

### Palkkausmuoto

- urakka, palkkio- ja osaurakkapalkkainen työ
- päiväpalkkainen työ
- tuntipalkkainen työ.

Vuoden 1994 alusta lähtien metsätyöntekijöiden palkkatilastoaineistossa siirryttiin käyttämään kuntien kalleusluokitusta aikaisemmin käytetyn palkkausaluejaon sijaan. Tilastokeskus laati luokituksen työnantajien aineistossa työntekijöille ilmoittamien KELAn kuntakoodien perusteella, kalleusryhmiin I ja II.

Työnantajat luokitellaan valtioon, Metsäteollisuus ry:n jäseniin ja muihin työnantajiin. Muihin työnantajiin luetaan yksityismetsätalouden työnantajaliiton jäsenet (mm Metsänhoitoyhdistykset), Keskusmetsälautakunta Tapio, kunnat ja muut Metsäteollisuus ry:hyn kuulumattomat yrittäjät.

Työsuhteen vakinaisuuden mukaan työntekijät jaetaan vakinaisiin ja muihin. Työntekijä on vakinainen, jos hänet on otettu toistaiseksi jatkumaan tarkoitettuun työsuhteeseen. Ryhmään muut kuuluvat kausi- ja tila-

päiset työntekijät. Kausityöntekijä on metsätoissa vakinaisesti aina tiettyä aikana vuodesta ja tilapäinen on otettu työhön määräajaksi tai määrättyä työtä varten.

Työntekijät luokitellaan vuodessa tehtyjen työpäivien mukaan viiteen vuosityöpäiväluokkaan: 1-50, 51-100, 101-150, 151-200 ja yli 200 työpäivää vuodessa tehneet työntekijät.

Palkkatekijä- ja työolajikoodeina käytetään metsäpalkkojen tilastointiryhmän sopimia koodistoja. Työolajoina ovat puutavaran valmistus moottorisahaa käyttäen, metsänhoito-, metsäkone-, uitto- ja taimitarhatyöt. Metsänhoitotyöt, metsäkonetyöt ja muut metsätyöt jakaantuvat vielä alaryhmiin. Erillisenä työolajina on vielä työnestyminen, kun työnteke on työnantajasta johtuvasta syystä estynyt. Lisäksi taulukoissa käytetään luokituksena sukupuolta ja 5-vuotis ikäryhmitystä.

## 2.6. Ansiokäsité

Neljännesvuosijulkaisussa ansiokäsitéenä on tehdyn työajan ansio ilman ylitoita. Urakka- palkkio-, osaurakka- ja päiväpalkkaisista julkaistaan päiväansio, joka sisältää urakkapalkkaisilla puutavaran valmistuksessa olevilla työntekijöillä ansiontasausjärjestelmän mukaisen ansiontasauksen. Tuntipalkkaisista työntekijöistä julkaistaan säännöllisen työajan tuntiansio, joka sisältää vuorotyö- ja olosuhdelisät.

Vuositilastossa julkaistaan tehdyn työajan ansio ja kokonaisansio. Tehdym työajan ansio sisältää työpalkan ilman työväliseen osuutta, ansiontasauksen ja ylityökorvaukset. Työpalkkaan lasketaan eri työolajista saadut palkat, joista on vähennetty työväliseen osuus niillä työntekijöillä, joilla se sisältyy palkkaan, sekä uitto, taimitarha-, metsänhoito- ja metsäkonetöiden olosuhdelisät ja työnestymisen ajalta saadut ansiot.

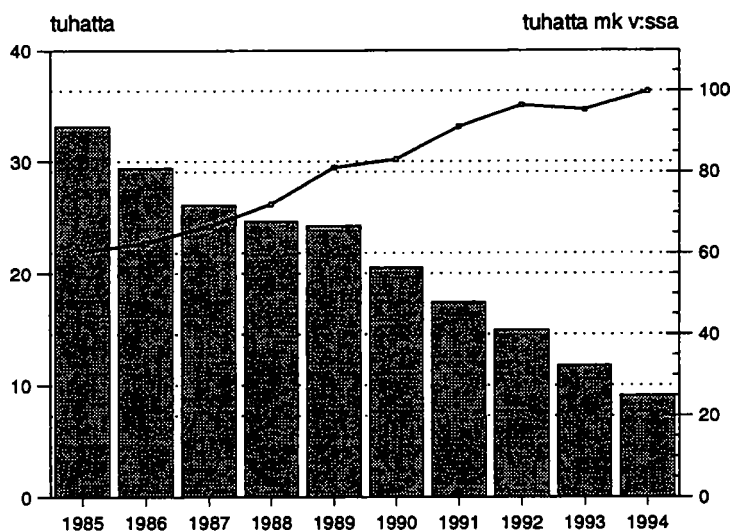
Ei tehdym työajan ansiot jakaantuvat lomapalkkaan, matka-ajan palkkaan ja korvaukseen työnantajan auton kuljettamisesta sekä muihin ei tehdym työajan ansioihin. Lomapalkka sisältää loma-ajan palkan, lomatapaluurahan ja lomakorvauksen. Matka-ajan palkkaan sisältyy sekä kulkemiskorvaus, että korvaus työmatkaan käytetystä ajasta. Muihin ei tehdym työajan ansioihin lasketaan mukaan säähaintakorvaus, arkipyhäkorvaus, korvaus vapaapäivistä henkilökohtaisen merkkipäivän johdosta, korvaus osallistumisesta luottamustoimiin, työsuojelutarkastuksiin ja koulutukseen sekä muut verolliset korvaukset. Vuodesta 1987 lähtien muihin ei tehdym työajan ansioihin on laskettu myös työajan lyhentymisestä saadut korvaukset, jotka vuoden 1986 tilastossa sisältyivät työpalkkaan.

Verottomat korvaukset kuten työvälisekorvaus, kilometrikorvaus ja yöpymis- ja ylläpitokorvaus sekä työväliseen osuus eivät sisälly kumpaankaan ansiokäsitéeseen.

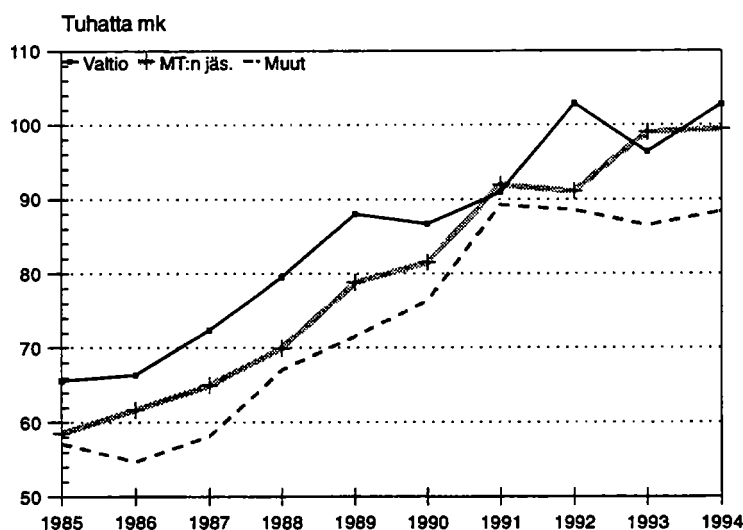
## 2.7. Peittävyys

Metsätyöntekijöiden palkkatilastoon kuului neljänneksittain noin 4 200 - 6 500 työntekijää. Työvoimatilaston työntekijöiden lukumäärä toimialalla metsätalous oli vastaavasti neljänneksittain 9 200 - 11 200 välillä, joten peittävyudeksi saadaan noin viisikymmentäkolme prosenttia.

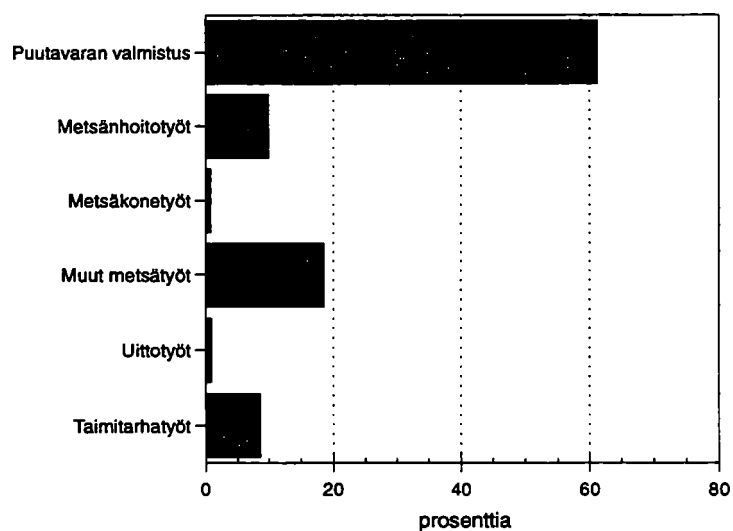
Metsätyöntekijöiden palkkatilastossa eivät ole mukana metsäkoneyrittäjien palveluksessa olevat metsäkonetyöntekijät.



**Metsätyöntekijöiden lukumäärä ja kokonaisvuosiansioiden kehitys vuodesta 1985 vuoteen 1994**



**Vuosiansioiden kehitys työnantajaryhmittäin vuosina 1985-1994. Kokonaisansioid ilman työvälineen osuutta.**



**Työpanoksen jakaantuminen eri työlajeille vuonna 1994, prosenttia.**

Taulukko 1. Metsätyöntekijöiden työpäivien määrien kuukausikeskiarvot ja vaihtelu kuukausittain vuonna 1993

Kuukausi	Kk-keski-arvo	I	II	III	IV	V	VI	VII	VIII	IX	X	XI	XII
<b>Työnant.ryhmä</b>	92895	84850	102651	88710	52640	107216	118481	57007	93793	107490	109545	102748	89448
Valtio	36684	28559	40058	39549	24586	33158	47642	24823	38162	44735	44026	40806	34106
MT:n jäsenet	40201	52090	58159	44122	20848	31028	36487	11495	34325	45139	49496	51031	48187
Muut	16009	4201	4434	5026	7206	43030	34352	20689	21306	17616	16023	10911	7155
<b>Palkkausalue</b>	92895	84850	102651	88710	52640	107216	118481	57007	93793	107490	109545	102748	89448
1	34337	26798	36703	34834	19306	28341	48047	24958	35164	43044	42484	39432	32861
2	7516	6117	7884	4816	3553	9498	11842	4546	8982	8883	9367	8325	6380
3	50998	51806	58056	49060	29779	69377	58565	27489	49614	55439	57598	54912	50184
<b>Työsuhde</b>	92895	84850	102651	88710	52640	107216	118481	57007	93793	107490	109545	102748	89448
vakainainen	61076	62856	78649	68064	34918	50271	62074	20519	54907	75254	80449	78601	66224
muu	31802	21994	24002	20646	17707	56839	56333	36488	38870	32236	29096	24147	23224
<b>Työlaji</b>	92895	84850	102651	88710	52640	107216	118481	57007	93793	107490	109545	102748	89448
puut, valmistus	48942	66680	81620	65774	29325	23981	21824	6951	34461	55599	65958	70926	64135
metsänhoitotyöt	13622	2443	2316	2501	3485	29507	48179	13270	22350	18896	11233	6308	2898
metsäkonetyöt	699	359	515	493	430	952	778	729	1011	917	874	676	637
muut metsätyöt	15503	10226	11274	11742	9842	13897	19947	17657	19754	19252	20430	17283	14729
uittotyöt	804	95	326	314	383	799	1753	1932	1608	1154	769	331	181
taimitarhatyöt	8794	1330	1573	1871	5467	33570	21467	13681	10928	7001	5342	2257	1045

Taulukko 1. Metsätyöntekijöiden työpäivien määrien kuukausikeskiarvot ja vaihtelu kuukausittain vuonna 1994

Kuukausi	Kk-keski-arvo	I	II	III	IV	V	VI	VII	VIII	IX	X	XI	XII
<b>Työnant.ryhmä</b>	78261	66162	69218	77038	55485	83581	99074	54114	80008	94178	93049	87644	79537
Valtio	33092	28496	33091	36301	23038	30162	43689	24813	33352	40700	38636	35606	29220
MT:n jäsenet	33443	34170	33042	36929	28154	28279	29368	12005	33100	39516	41283	42827	42638
Muut	11726	3496	3085	3808	4293	25140	26017	17296	13556	13962	13130	9211	7679
<b>Paikkakunta-</b>													
<b>luokka</b>	78261	66162	69218	77038	55485	83581	99074	54114	80008	94178	93049	87644	79537
I	21184	17172	19003	21253	13659	17895	30973	19993	22118	27018	25016	21916	18189
II	56973	48846	49995	55584	41790	65608	68075	34088	57888	67107	67870	65635	61147
<b>Työsuhde</b>	78261	66162	69218	77038	55485	83581	99074	54114	80008	94178	93049	87644	79537
vakainainen	54519	52860	56138	61237	41629	47839	56476	22898	53053	67413	66964	66561	61163
muu	23710	13302	13080	15779	13856	35660	42527	31076	26941	26740	26072	21079	18373
<b>Työlaji</b>	78261	66162	69218	77038	55485	83581	99074	54114	80008	94178	93049	87644	79537
puut, valmistus	45001	49235	52431	58310	39277	31294	26567	11179	37847	52208	56949	62776	61945
metsänhoitotyöt	7238	1324	1315	1406	870	13420	18839	8398	12537	13087	8965	4466	2232
metsäkonetyöt	532	449	449	358	245	512	508	653	622	904	635	506	547
muut metsätyöt	14697	10624	8756	9916	8127	14006	29044	18596	17068	17303	16440	14377	12108
uittotyöt	700	22	82	56	326	829	1457	1411	1178	1169	955	698	222
taimitarhatyöt	5866	369	559	862	2085	18918	18214	10463	7284	5010	4358	1403	832

**Taulukko 2A. Metsäyöntekijöiden vuosityöpäivät työnantajaryhmän, palkkausalueen, palvelussuhteen, ikäryhmän ja sukupuolen mukaan vuonna 1993**

Vuosityöpäiväluokka	1 - 50	51 -100	101 - 150	151 - 200	Yli 200	Työpäiviä yht.
<b>Työnantajaryhmä</b>						
Valtio	28 190	59 098	66 515	206 761	32 681	393 244
MT:n jäsenet	23 071	67 745	136 533	188 002	36 621	451 973
Muut	44 007	48 628	47 536	28 084	19 904	188 159
<b>Palkkausalue</b>						
1	38 637	71 542	86 804	159 477	19 768	376 228
2	4 916	9 338	16 020	43 649	8 701	82 624
3	51 615	94 552	147 627	219 612	60 733	574 139
<b>Työsuhde</b>						
Vakinainen	15 526	61 006	156 520	375 095	72 485	680 632
Muu	11 415	33 944	38 677	26 610	6 750	117 395
<b>Ikäryhmä</b>						
-19	10 455	2 895	677	-	-	14 027
20-24	18 179	15 983	8 412	3 573	1 361	47 507
25-29	9 603	16 948	19 871	26 885	5 740	79 046
30-34	9 470	19 429	28 272	45 806	14 919	117 897
35-39	11 371	26 385	39 369	77 363	17 065	171 553
40-44	10 772	31 095	47 690	87 956	16 777	194 289
45-49	9 984	26 438	49 951	88 250	16 790	191 413
50-54	7 091	18 740	34 373	58 517	9 486	128 207
55-59	6 380	13 469	18 727	29 647	6 439	74 661
60-65	1 963	4 088	3 244	4 850	631	14 775
<b>Miehet</b>	<b>71 137</b>	<b>148 220</b>	<b>229 153</b>	<b>415 895</b>	<b>84 627</b>	<b>949 031</b>
<b>Naiset</b>	<b>24 131</b>	<b>27 251</b>	<b>21 431</b>	<b>6 952</b>	<b>4 579</b>	<b>84 344</b>
<b>Yhteensä</b>	<b>95 268</b>	<b>175 470</b>	<b>250 584</b>	<b>422 847</b>	<b>89 207</b>	<b>1 033 376</b>

**Taulukko 2A. Metsäyöntekijöiden vuosityöpäivät työnantajaryhmän, paikkakuntaluokan, palvelussuhteen, ikäryhmän ja sukupuolen mukaan vuonna 1994**

Vuosityöpäiväluokka	1 - 50	51 -100	101 - 150	151 - 200	Yli 200	Työpäiviä yht.
<b>Työnantajaryhmä</b>						
Valtio	20 925	39 526	55 504	175 882	49 452	341 292
MT:n jäsenet	13 829	37 245	98 980	147 579	84 447	382 080
Muut	30 230	37 339	41 081	23 212	10 866	142 728
<b>Paikkakuntaluokka</b>						
I	23 014	34 988	55 787	86 606	22 453	222 851
II	41 800	78 960	139 417	259 969	121 742	641 888
<b>Työsuhde</b>						
Vakinainen	9 877	32 237	117 988	314 146	127 403	601 652
Muu	9 031	21 598	22 743	12 468	7 251	73 091
<b>Ikäryhmä</b>						
-19	6 266	1 522	788	-	-	8 577
20-24	12 059	9 490	6 212	1 948	456	30 166
25-29	6 867	13 072	10 803	17 170	4 605	52 516
30-34	6 506	11 725	21 719	36 388	16 369	92 707
35-39	7 446	17 179	34 948	57 080	24 424	141 077
40-44	7 335	21 036	34 910	76 814	32 899	172 995
45-49	7 231	18 019	43 173	80 789	34 502	183 714
50-54	5 350	12 319	25 809	49 478	20 616	113 572
55-59	4 922	7 869	15 057	23 162	9 069	60 079
60-65	1 001	1 881	2 146	3 843	1 827	10 697
<b>Miehet</b>	<b>47 319</b>	<b>93 696</b>	<b>181 695</b>	<b>339 217</b>	<b>140 627</b>	<b>802 556</b>
<b>Naiset</b>	<b>17 665</b>	<b>20 414</b>	<b>13 870</b>	<b>7 456</b>	<b>4 138</b>	<b>63 543</b>
<b>Yhteensä</b>	<b>64 983</b>	<b>114 110</b>	<b>195 565</b>	<b>346 673</b>	<b>144 765</b>	<b>866 099</b>

**Taulukko 2B. Metsäyöntekijöiden työpäivien määrä palkkausmuodon ja työlahin mukaan vuonna 1993**

Vuosityöpäiväluokka	1-50	51-100	101-150	151-200	Yli 200	Työpäiviä yht.
<b>Urakka- ja osaurakka</b>	46 712	84 183	172 481	349 007	50 653	703 036
puutavaran valmistus	21 424	64 069	144 679	298 634	39 104	567 910
metsänhoitotyöt	15 446	12 915	23 377	45 278	7 705	104 721
metsäkonetyöt	154	55	75	317	1 524	2 125
muut metsätyöt	621	1 106	1 660	3 960	2 099	9 446
uittotyöt	122	417	120	448	83	1 190
taimitarhatyöt	8 945	5 621	2 570	370	138	17 644
<b>Päiväpalkkainen työ</b>	21 898	48 218	42 970	41 503	16 505	171 094
puutavaran valmistus	681	3 573	2 622	1 606	430	8 912
metsänhoitotyöt	4 919	8 094	8 949	12 907	3711	38 580
metsäkonetyöt	588	551	1 414	785	82	3 420
muut metsätyöt	15 092	35 709	28 690	23 728	11 329	114 548
uittotyöt	604	287	925	2 125	953	4 894
taimitarhatyöt	14	4	370	352	-	740
<b>Tuntipalkkainen työ</b>	26 658	43 069	35 133	32 337	22 049	159 246
puutavaran valmistus	230	353	100	455	52	1 191
metsänhoitotyöt	1483	2 342	3 854	6 749	960	15 387
metsäkonetyöt	158	245	86	764	1 119	2 372
muut metsätyöt	8066	16 555	7 733	10 196	5 863	48 413
uittotyöt	883	1 908	203	107	100	3 201
taimitarhatyöt	15 837	21 666	23 157	14 066	13 955	88 681
<b>Palkkausmuodot yhteensä</b>	95 268	175 470	250 584	422 847	89 207	1 033 376
puutavaran valmistus	22 335	67 995	147 401	300 695	39 586	578 013
metsänhoitotyöt	21 848	23 351	36 180	64 934	12 376	158 688
metsäkonetyöt	900	851	1 575	1 866	2 725	7 917
muut metsätyöt	23 779	53 370	38 083	37 884	19 291	172 407
uittotyöt	1 609	2 612	1 248	2 680	1 136	9 285
taimitarhatyöt	24 796	27 291	26 097	14 788	14 093	107 065

**Taulukko 2B. Metsäyöntekijöiden työpäivien määrä palkkausmuodon ja työlahin mukaan vuonna 1994**

Vuosityöpäiväluokka	1-50	51-100	101-150	151-200	Yli 200	Työpäiviä yht.
<b>Urakka- ja osaurakka</b>	30 539	50 871	126 469	289 141	113 207	610 227
puutavaran valmistus	13 741	39 310	110 535	261 223	99 452	524 261
metsänhoitotyöt	9 303	6 366	11 116	16 073	7 756	50 614
metsäkonetyöt	133	11	167	109	1 809	2 229
muut metsätyöt	1 771	1 166	2 901	11 164	3 789	20 791
uittotyöt	120	289	558	218	189	1 374
taimitarhatyöt	5 471	3 729	1 192	354	212	10 958
<b>Päiväpalkkainen työ</b>	16 938	33 957	41 148	32 664	17 814	142 521
puutavaran valmistus	1 091	1 039	781	1 971	634	5 516
metsänhoitotyöt	2 622	5 331	7 787	9 755	3 557	29 052
metsäkonetyöt	180	495	1 093	333	48	2 149
muut metsätyöt	12 480	26 474	29 202	18 485	12 679	99 320
uittotyöt	565	551	2 282	1 732	782	5 912
taimitarhatyöt	-	67	3	388	114	572
<b>Tuntipalkkainen työ</b>	17 506	29 282	27 948	24 868	13 744	113 351
puutavaran valmistus	1	5	24	218	21	268
metsänhoitotyöt	536	447	2 290	2 545	489	6 309
metsäkonetyöt	126	170	365	727	1 133	2 520
muut metsätyöt	6 006	12 943	7 164	8 339	6 216	40 669
uittotyöt	33	17	29	341	383	802
taimitarhatyöt	10 805	15 701	18 077	12 698	5 503	62 783
<b>Palkkausmuodot yhteensä</b>	64 983	114 110	195 565	346 673	144 765	866 099
puutavaran valmistus	14 833	40 354	111 340	263 412	100 107	530 045
metsänhoitotyöt	12 461	12 144	21 193	28 373	11 802	85 975
metsäkonetyöt	439	676	1 625	1 169	2 990	6 898
muut metsätyöt	20 257	40 583	39 267	37 988	22 684	160 780
uittotyöt	718	857	2 869	2 291	1 354	8 088
taimitarhatyöt	16 276	19 497	19 272	13 440	5 829	74 313

**Taulukko 3. Metsätyöntekijät työnantajaryhmän, palkkausalueen, ikäryhmän ja sukupuolen mukaan vuonna 1993**

Vuosityöpäiväluokka	1 - 50	51 - 100	101 - 150	151 - 200	Yli 200	Yhteensä
<b>Työnantajaryhmä</b>						
Valtio	1 275	769	531	1 166	152	3 895
MT:n jäsenet	1 044	894	1 083	1 096	167	4 286
Muut	2 318	651	384	158	89	3 604
<b>Palkkausalue</b>						
1	1 818	919	693	915	90	4 440
2	257	119	120	234	38	768
3	2 560	1 275	1 184	1 271	280	6 573
<b>Ikäryhmä</b>						
- 19	596	40	6	-	-	642
20 - 24	918	218	68	21	6	1 231
25 - 29	509	225	159	153	2	1 074
30 - 34	473	254	224	262	68	1 284
35 - 39	488	350	312	438	78	1 667
40 - 44	530	401	380	503	77	1 892
45 - 49	444	344	397	508	77	1 771
50 - 54	312	243	272	338	44	1 209
55 - 59	270	183	153	169	29	804
60 - 65	97	56	27	28	3	211
<b>Miehet</b>	<b>3 415</b>	<b>1 943</b>	<b>1 819</b>	<b>2 380</b>	<b>388</b>	<b>9 952</b>
<b>Naiset</b>	<b>1 222</b>	<b>371</b>	<b>179</b>	<b>40</b>	<b>20</b>	<b>1 833</b>
<b>Yhteensä</b>	<b>4 637</b>	<b>2 314</b>	<b>1 998</b>	<b>2 420</b>	<b>408</b>	<b>11 785</b>

**Taulukko 3. Metsätyöntekijät työnantajaryhmän, paikkakuntaluokan, ikäryhmän ja sukupuolen mukaan vuonna 1994**

Vuosityöpäiväluokka	1 - 50	51 - 100	101 - 150	151 - 200	Yli 200	Yhteensä
<b>Työnantajaryhmä</b>						
Valtio	1 110	524	445	988	232	3 310
MT:n jäsenet	678	490	786	842	386	3 185
Muut	1 592	488	327	135	47	2 595
<b>Paikkakuntaluokka</b>						
I	1 269	468	450	494	103	2 795
II	2 104	1 031	1 104	1 471	559	6 278
<b>Ikäryhmä</b>						
-19	403	21	7	-	-	435
20-24	630	133	52	11	2	832
25-29	356	177	86	97	21	738
30-34	331	155	172	206	76	943
35-39	364	225	277	325	114	1 306
40-44	361	272	277	434	151	1 495
45-49	363	230	343	454	157	1 550
50-54	255	158	206	283	94	999
55-59	242	105	121	133	42	643
60-65	75	26	17	22	8	149
<b>Miehet</b>	<b>2 508</b>	<b>1 238</b>	<b>1 445</b>	<b>1 922</b>	<b>647</b>	<b>7 776</b>
<b>Naiset</b>	<b>872</b>	<b>264</b>	<b>113</b>	<b>43</b>	<b>18</b>	<b>1 314</b>
<b>Yhteensä</b>	<b>3 380</b>	<b>1 502</b>	<b>1 558</b>	<b>1 965</b>	<b>665</b>	<b>9 090</b>

Taulukko 4A. Yli 200 työpäivää vuodessa tehneiden metsätöntekijöiden vuosiansiot ilman korvausluontoisia eriä v. 1993

Työnantajaryhmä	Valtio	MT:n jäsenet	Muut	Yhteensä
<b>Työpalkka ilman työväliseen osuutta</b>	73 638,2	75 600,7	67 750,3	73 157,1
palkkausalue 1	73 112,8	71 834,4	82 337,9	74 243,4
palkkausalue 2	80 867,0	95 670,7	69 371,5	71 913,4
palkkausalue 3	72 432,6	74 717,9	64 611,4	73 157,1
<b>Ansiontasaus</b>	1 340,0	3 406,1	611,2	2 026,7
palkkausalue 1	897,0	5 691,3	686,7	1 241,8
palkkausalue 2	724,5	854,3	224,9	567,8
palkkausalue 3	1 975,3	3 435,2	682,6	2 477,0
<b>Ylityökorvaus</b>	-	88,8	1 290,8	317,9
palkkausalue 1	-	-	1 857,2	247,6
palkkausalue 2	-	-	2 271,5	836,9
palkkausalue 3	-	97,5	964,9	270,1
<b>Tehdyn työajan ansio</b>	74 978,1	79 095,7	69 652,2	75 501,7
palkkausalue 1	74 009,8	77 525,7	84 881,8	75 732,9
palkkausalue 2	81 591,5	96 524,9	71 867,8	81 153,0
palkkausalue 3	74 407,9	78 250,6	66 259,0	74 660,5
<b>Matka-ajan palkka</b>	702,0	377,7	1 073,9	650,4
palkkausalue 1	515,8	928,8	19,6	481,7
palkkausalue 2	1 164,8	-	604,6	713,2
palkkausalue 3	791,5	372,2	1 379,0	696,1
<b>Lomapalkka</b>	14 215,5	15 136,9	11 011,7	13 893,8
palkkausalue 1	13 545,8	14 347,0	12 672,3	13 491,6
palkkausalue 2	16 550,7	27 697,7	11 058,8	16 874,1
palkkausalue 3	14 372,2	14 512,1	10 684,9	13 618,5
<b>Sairausajan palkka</b>	659,8	474,0	341,9	514,4
palkkausalue 1	645,2	189,3	532,2	594,7
palkkausalue 2	306,4	311,8	422,8	350,4
palkkausalue 3	762,6	495,7	287,6	510,8
<b>Korvaus työnant. auton kuljettamisesta</b>	623,9	36,9	-	247,5
palkkausalue 1	649,6	880,0	-	580,9
palkkausalue 2	1 095,6	-	-	461,3
palkkausalue 3	479,8	-	-	111,4
<b>Muut ei tehdyn työajan ansiot</b>	5 171,0	3 873,8	4 403,1	4 472,5
palkkausalue 1	4 069,7	8 114,4	6 117,1	4 657,3
palkkausalue 2	5 487,1	2 025,9	5 104,5	4 617,5
palkkausalue 3	6 296,1	3 775,7	3 920,8	4 393,5
<b>Kokonaisansio</b>	96 350,3	98 994,9	86 482,8	95 280,3
palkkausalue 1	93 435,9	101 985,3	104 223,0	95 539,2
palkkausalue 2	106 196,1	126 560,4	89 058,6	104 169,5
palkkausalue 3	97 110,1	97 406,4	82 531,3	93 990,7
<b>Työvälisekorvaus</b>	2 835,6	919,0	548,0	1 552,1
palkkausalue 1	2 190,4	809,3	135,0	1 808,9
palkkausalue 2	695,7	573,7	439,3	575,6
palkkausalue 3	4 067,1	942,2	650,9	1 602,1
<b>Työväliseen osuus</b>	12 256,0	20 864,6	6 377,8	14 497,4
palkkausalue 1	8 003,9	27 181,1	2 436,3	8 753,1
palkkausalue 2	16 745,6	8 295,8	6 155,5	11 065,1
palkkausalue 3	15 795,4	21 235,3	7 178,0	16 809,6
<b>Kilometrikorvaus</b>	10 328,0	11 795,2	3 603,6	9 461,7
palkkausalue 1	7 466,1	11 527,4	2 919,1	7 175,7
palkkausalue 2	10 764,4	18 556,5	3 806,9	9 841,6
palkkausalue 3	13 346,7	11 451,7	3 688,7	10 144,9
<b>Yöpymis- ja ylläpitokorvaus</b>	987,3	-	1,1	368,0
palkkausalue 1	1 762,7	-	-	1 390,6
palkkausalue 2	423,9	-	-	178,5
palkkausalue 3	278,9	-	1,6	65,1



Taulukko 4A. Yli 200 työpäivää vuodessa tehneiden metsätyöntekijöiden vuosiansiot ilman korvausluontoisia eriä v. 1994

Työnantajaryhmä	Valtio	MT:n jäsenet	Muut	Yhteensä
<b>Työpalkka ilman työvälineen osuutta</b>	75 405,5	75 854,3	67 339,4	75 095,9
paikkakuntaluokka I	79 238,4	74 723,1	73 656,7	78 395,1
paikkakuntaluokka II	73 230,0	75 834,0	67 202,1	74 434,2
<b>Ansiontasaus</b>	2 185,9	4 480,7	1 304,3	3 455,6
paikkakuntaluokka I	2 366,3	3 349,9	-	2 497,8
paikkakuntaluokka II	2 083,4	4 497,9	1 332,6	3 598,2
<b>Ylityökorvaus</b>	124,8	26,5	512,2	95,1
paikkakuntaluokka I	308,9	-	279,1	254,6
paikkakuntaluokka II	20,3	28,0	517,2	66,2
<b>Tehdyn työajan ansio</b>	77 716,1	80 361,5	69 155,8	78 646,6
paikkakuntaluokka I	81 913,6	77 973,0	73 935,9	81 147,5
paikkakuntaluokka II	75 333,7	80 359,9	69 051,9	78 098,6
<b>Matka-ajan palkka</b>	901,6	378,2	759,2	587,7
paikkakuntaluokka I	1 032,0	1 018,4	-	1 019,6
paikkakuntaluokka II	827,6	345,9	775,7	508,8
<b>Lomapalkka</b>	15 752,4	15 248,7	13 321,5	15 288,2
paikkakuntaluokka I	16 428,8	14 736,5	12 395,6	16 093,9
paikkakuntaluokka II	15 368,5	15 264,2	13 341,7	15 133,6
<b>Sairausajan palkka</b>	636,0	282,4	804,3	442,6
paikkakuntaluokka I	852,6	531,0	879,2	796,6
paikkakuntaluokka II	513,1	272,4	802,6	379,8
<b>Korvaus työnant. auton kuljettamisesta</b>	1 439,0	24,6	-	516,3
paikkakuntaluokka I	2 424,2	98,9	-	1 994,3
paikkakuntaluokka II	879,9	21,1	-	246,7
<b>Muut ei tehdyn työajan ansiot</b>	6 343,2	3 134,2	4 316,2	4 337,3
paikkakuntaluokka I	6 406,8	3 395,5	8 486,4	5 900,7
paikkakuntaluokka II	6 307,2	3 135,0	4 225,6	4 064,6
<b>Kokonaisansio</b>	102 788,4	99 429,5	88 357,1	99 818,8
paikkakuntaluokka I	109 058,0	97 753,4	95 697,0	106 952,7
paikkakuntaluokka II	99 230,0	99 398,5	88 197,5	98 432,2
<b>Työvälinekorvaus</b>	1 752,9	1 061,6	479,7	1 261,6
paikkakuntaluokka I	1 306,1	2 555,1	-	1 511,7
paikkakuntaluokka II	2 006,5	993,7	490,1	1 220,4
<b>Työvälineen osuus</b>	16 158,3	25 957,0	11 356,6	21 506,6
paikkakuntaluokka I	15 013,0	23 652,6	-	16 377,1
paikkakuntaluokka II	16 808,3	25 995,5	11 603,5	22 378,8
<b>Kilometrikorvaus</b>	8 190,9	11 920,8	7 046,8	10 275,1
paikkakuntaluokka I	5 620,5	14 680,4	1 390,0	7 162,7
paikkakuntaluokka II	9 649,8	11 830,2	7 169,8	10 869,4
<b>Yöpymis- ja ylläpitokorvaus</b>	467,8	-	0,9	163,3
paikkakuntaluokka I	261,3	-	-	213,1
paikkakuntaluokka II	585,0	-	0,9	155,0

Taulukko 4B. Yli 200 työpäivää tehneiden metsätyöntekijöiden vuosiansiot ikäryhmän mukaan vuonna 1993

Ikäryhmä	20-24	25-29	30-34	35-39	40-44	45-49	50-54	55-59
<b>Työpalkka ilman työv. osuutta</b>	..	72 995,0	76 292,1	72 039,7	77 033,8	75 181,9	68 137,5	61 201,7
Palkkaosalue 1	..	71 871,2	73 655,9	71 824,9	83 031,6	74 767,5	73 357,3	64 741,6
Palkkaosalue 2	-	62 888,5	88 011,0	76 083,0	77 435,6	85 505,8	79 735,7	43 657,4
Palkkaosalue 3	..	73 993,5	74 768,5	71 478,6	74 802,3	74 391,9	64 919,7	61 194,9
<b>Ansiontasaus</b>	-	-	-	-	1 190,7	4 672,6	5 253,7	4 974,5
Palkkaosalue 1	-	-	-	-	901,6	3 012,8	4 164,3	4 009,0
Palkkaosalue 2	-	-	-	-	953,8	629,8	436,0	7 662,0
Palkkaosalue 3	-	-	-	-	1 337,4	5 421,7	6 311,9	5 067,5
<b>Ylityökorvaus</b>	..	998,3	491,8	239,7	243,7	242,5	61,7	370,4
Palkkaosalue 1	-	-	504,3	288,5	9,5	525,4	-	386,3
Palkkaosalue 2	-	1 883,0	2 035,9	333,3	971,0	-	37,8	-
Palkkaosalue 3	..	1 337,4	179,2	205,3	197,1	195,1	81,5	383,1
<b>Tehdyn työajan ansio</b>	..	73 993,3	76 784,0	72 279,4	78 468,2	80 096,9	73 452,9	66 546,6
Palkkaosalue 1	..	71 871,2	74 160,2	72 113,3	83 942,6	78 305,7	77 521,5	69 137,0
Palkkaosalue 2	-	64 771,5	90 047,0	76 416,3	79 360,4	86 135,6	80 209,5	51 319,4
Palkkaosalue 3	..	75 330,9	74 947,7	71 683,9	76 336,9	80 008,7	71 313,1	66 645,5
<b>Matka-ajan palkka</b>	..	707,3	682,1	917,7	631,8	602,1	407,9	324,0
Palkkaosalue 1	-	-	220,7	771,7	534,0	678,3	397,6	259,0
Palkkaosalue 2	-	-	1 528,2	968,8	440,1	-	-	1 637,0
Palkkaosalue 3	..	1 021,6	656,4	967,9	701,6	635,6	476,3	281,0
<b>Lomapalkka</b>	..	10 845,8	13 420,7	13 028,9	15 137,0	15 615,4	14 378,3	12 257,9
Palkkaosalue 1	..	10 796,3	11 641,7	13 158,3	15 612,7	14 410,2	15 282,2	12 940,7
Palkkaosalue 2	-	10 578,6	16 086,2	13 796,3	17 275,6	22 593,2	19 073,9	11 676,5
Palkkaosalue 3	..	10 879,9	13 441,0	12 854,3	14 580,8	15 304,8	13 387,6	12 134,7
<b>Sairausajan palkka</b>	-	186,1	429,2	516,0	732,0	519,4	585,4	202,0
Palkkaosalue 1	-	219,1	311,8	545,6	849,8	753,6	167,1	380,2
Palkkaosalue 2	-	496,4	289,0	865,0	151,2	320,3	67,2	-
Palkkaosalue 3	-	156,0	493,8	448,2	794,1	480,0	776,9	172,0
<b>Korvaus.työnant. auton kuljett.</b>	-	42,9	223,7	236,3	251,3	446,6	230,9	80,7
Palkkaosalue 1	-	159,5	252,6	451,6	800,9	834,5	1 269,9	468,3
Palkkaosalue 2	-	-	1 010,3	1 054,5	-	-	-	-
Palkkaosalue 3	-	-	57,3	19,2	98,8	391,5	-	-
<b>Muut ei tehdyn työajan ansiot</b>	..	3 645,2	4 033,2	4 065,5	5 314,1	4 984,7	4 556,9	4 099,3
Palkkaosalue 1	..	3 513,3	4 150,9	3 942,5	5 805,8	4 886,9	5 852,5	5 289,9
Palkkaosalue 2	-	6 781,7	5 449,2	4 868,6	4 951,9	2 805,7	3 566,3	4 264,2
Palkkaosalue 3	..	3 522,3	3 713,4	3 986,3	5 202,3	5 196,1	4 382,3	3 833,4
<b>Kokonaisansio</b>	..	89 420,7	95 572,8	91 043,8	100 534,5	102 265,0	93 612,2	83 510,5
Palkkaosalue 1	..	86 559,3	90 737,9	90 983,1	107 545,7	99 869,2	100 490,8	88 475,1
Palkkaosalue 2	-	82 628,2	114 409,8	97 969,6	102 179,2	111 854,7	102 916,9	68 897,1
Palkkaosalue 3	..	90 910,8	93 309,6	89 959,9	97 714,4	102 016,7	90 336,3	83 066,7
<b>Työvälinekorvaus</b>	..	683,9	1 125,2	1 542,8	1 878,7	2 173,1	1 914,7	527,7
Palkkaosalue 1	..	1 976,1	708,1	2 590,3	2 079,9	2 506,2	989,2	177,2
Palkkaosalue 2	-	-	592,2	1 137,2	589,7	-	427,3	-
Palkkaosalue 3	..	219,4	1 361,5	1 188,7	2 038,2	2 280,0	2 393,4	626,8
<b>Työvälineen osuus</b>	..	9 487,7	13 596,9	12 691,5	15 212,9	19 886,6	13 882,0	11 713,8
Palkkaosalue 1	-	761,6	7 155,1	7 312,5	12 552,2	13 002,3	11 227,4	7 644,4
Palkkaosalue 2	-	-	19 719,0	11 868,1	11 232,8	4 565,0	1 868,6	14 785,0
Palkkaosalue 3	..	13 408,2	14 376,6	14 974,8	16 887,1	22 869,2	16 504,6	12 464,9
<b>Kilometrikorvaus</b>	..	7 344,2	8 279,5	10 080,0	8 970,9	10 667,8	10 648,1	9 026,9
Palkkaosalue 1	..	12 587,3	3 656,5	9 208,8	6 108,7	5 139,4	7 391,3	8 003,2
Palkkaosalue 2	-	1 918,0	8 403,2	4 480,1	6 163,0	24 524,0	16 500,8	-
Palkkaosalue 3	..	5 606,7	9 693,1	11 324,5	10 506,8	10 807,7	10 544,5	9 641,9
<b>Yöpymis- ja ylläpitokorvaus</b>	-	663,3	693,9	100,9	139,1	65,7	1 286,3	189,7
Palkkaosalue 1	-	2 463,6	2 721,1	213,3	593,3	-	6 201,8	1 050,0
Palkkaosalue 2	-	-	-	-	-	-	1 356,6	-
Palkkaosalue 3	-	-	202,0	72,0	0,6	87,2	6,5	10,9

Taulukko 4B. Yli 200 työpäivää tehneiden metsätyöntekijöiden vuosiansiot ikäryhmän mukaan vuonna 1994

Ikäryhmä	20-24	25-29	30-34	35-39	40-44	45-49	50-54	55-59
<b>Työpalkka ilman työv. osuutta</b>	..	82980,6	74556,4	75574,8	77158,9	76373,5	73688,4	64640,3
paikkakuntaluokka I	-	77837,3	77727,4	79711,9	81185,6	77162,2	79938,2	65569,4
paikkakuntaluokka II	..	84190,7	73961,8	74799,1	76201,7	76118,7	72544,1	64454,5
<b>Ansiontasaus</b>	-	-	31,8	-	1793,6	5315,7	7548,9	9808,1
paikkakuntaluokka I	-	-	-	-	1979,6	3283,9	7287,7	5634,9
paikkakuntaluokka II	-	-	37,8	-	1749,4	5571,0	7529,1	10642,7
<b>Ylityökorvaus</b>	-	13,3	186,6	61,5	55,7	154,2	26,4	76,1
paikkakuntaluokka I	-	69,8	920,1	197,6	-	283,5	191,0	456,8
paikkakuntaluokka II	-	-	49,1	36,0	68,9	137,4	-	-
<b>Tehdyn työajan ansio</b>	..	<b>82993,9</b>	<b>74774,8</b>	<b>75636,3</b>	<b>79008,2</b>	<b>81843,4</b>	<b>81263,7</b>	<b>74524,5</b>
paikkakuntaluokka I	-	77907,1	78647,5	79909,5	83165,1	80729,5	87416,8	71661,0
paikkakuntaluokka II	..	84190,7	74048,7	74835,1	78020,1	81827,2	80073,2	75097,2
<b>Matka-ajan palkka</b>	..	282,9	736,4	711,5	503,1	646,9	382,9	549,5
paikkakuntaluokka I	-	-	872,8	1685,5	824,6	955,5	880,0	1391,6
paikkakuntaluokka II	..	349,4	710,9	528,8	426,7	600,6	307,0	381,1
<b>Lomapalkka</b>	..	15623,7	15623,7	14523,8	15192,3	16079,6	16709,2	14800,0
paikkakuntaluokka I	-	11881,8	11881,8	15415,6	16045,2	17196,6	20000,0	15350,4
paikkakuntaluokka II	..	16504,2	16504,2	14356,6	14989,5	15911,7	16172,9	14690,0
<b>Sairausajan palkka</b>	-	461,0	461,0	415,6	574,6	438,4	291,1	246,1
paikkakuntaluokka I	-	577,9	577,9	386,8	700,7	1650,5	291,6	914,7
paikkakuntaluokka II	-	433,5	433,5	421,0	544,7	265,3	294,6	112,4
<b>Korvaus.työnant. auton kuljett.</b>	-	426,5	641,8	547,9	675,9	361,9	621,8	117,5
paikkakuntaluokka I	-	-	2466,9	1888,0	1342,9	2059,0	4419,5	606,7
paikkakuntaluokka II	-	526,9	299,6	296,6	517,4	115,8	12,5	19,7
<b>Muut ei tehdyn työajan ansiot</b>	-	5541,2	4435,7	4177,3	4207,0	4291,6	4567,1	4073,8
paikkakuntaluokka I	-	5180,2	5323,6	5978,6	5143,7	6097,5	8079,3	5629,7
paikkakuntaluokka II	-	5626,1	4269,2	3839,5	3984,3	4056,2	4051,3	3762,6
<b>Kokonaisansio</b>	..	<b>105329,1</b>	<b>94602,5</b>	<b>96012,4</b>	<b>100161,1</b>	<b>103661,7</b>	<b>103835,8</b>	<b>94311,5</b>
paikkakuntaluokka I	-	95546,9	101079,7	105264,1	107222,3	108688,6	121087,2	95554,1
paikkakuntaluokka II	..	107630,8	93388,0	94277,7	98482,6	102776,8	100911,4	94062,9
<b>Työvälinekorvaus</b>	..	761,0	1491,9	865,2	1841,3	1085,2	1099,6	1196,0
paikkakuntaluokka I	-	2342,4	233,7	659,6	2536,1	1401,7	2093,9	407,5
paikkakuntaluokka II	..	388,9	1727,9	903,8	1676,1	1051,1	944,1	1353,6
<b>Työvälineen osuus</b>	..	22998,0	18825,1	22446,9	22244,7	22564,5	20892,1	19821,3
paikkakuntaluokka I	-	7902,5	11516,4	22382,7	18806,5	12216,1	19123,4	10827,4
paikkakuntaluokka II	..	26549,8	20195,5	22459,0	23062,0	23910,9	21003,8	21620,1
<b>Kilometrikorvaus</b>	..	10789,7	8082,8	9879,1	10370,0	11671,7	11261,1	8814,7
paikkakuntaluokka I	-	12327,0	4249,3	4967,9	10190,6	9020,0	3803,3	3238,6
paikkakuntaluokka II	..	10428,0	8801,6	10799,9	10412,6	12183,0	12466,1	9930,0
<b>Yöpymis- ja ylläpitokorvaus</b>	-	52,5	45,0	83,6	106,3	39,1	752,8	11,9
paikkakuntaluokka I	-	275,5	10,0	26,4	504,1	203,8	110,0	17,1
paikkakuntaluokka II	-	-	51,5	94,3	11,7	15,2	866,6	10,9

**Taulukko 5. Yli 200 päivää vuodessa tehneiden metsätyöntekijöiden kokonaisansioiden desilit ja keskihajonta työnantajaryhmän, palkkausalueen, työsuhteen, ikäryhmän ja sukupuolen mukaan vuonna 1993**

	LUKU- MÄÄRÄ	1. DES.	2. DES.	3. DES.	4. DES.	5. DES.	6. DES.	7. DES.	8. DES.	9. DES.	KOK. ANSIO KESKIM.	KESKI- HAJONTA	VAIHTELU- KERROIN
<b>TYÖNANTAJARYHMÄ</b>													
VALTIO INDEKSI	152	72345 100.00	78245 108.16	82934 114.64	87273 120.64	91766 126.85	99230 137.16	105651 146.04	117067 161.82	129755 179.36	96350	24651.11	0.26
MIA:N JÄSENET INDEKSI	167	63672 100.00	74638 117.22	82248 129.18	87825 137.93	94042 147.70	100057 157.15	109240 171.57	119731 188.04	139427 218.98	98995	32065.74	0.32
MUUT INDEKSI	89	65049 100.00	73116 112.40	76489 117.59	81024 124.56	83325 128.09	88124 135.47	96307 148.05	100308 154.20	113448 174.40	86483	18352.02	0.21
<b>PALKKAUSALUE</b>													
PALKKAUSALUE 1 INDEKSI	90	69982 100.00	79420 113.48	83075 118.71	87291 124.73	93573 133.71	103002 147.18	106511 152.20	113550 162.26	127134 181.67	95539	24987.47	0.26
PALKKAUSALUE 2 INDEKSI	38	77374 100.00	82686 106.87	86362 111.62	91418 118.15	97782 126.38	99102 128.08	121528 157.07	125832 162.63	140604 181.72	104169	25307.38	0.24
PALKKAUSALUE 3 INDEKSI	280	65611 100.00	74050 112.86	78669 119.90	83742 127.63	88876 135.46	96134 146.52	101620 154.88	111748 170.32	127963 195.03	93991	27998.11	0.30
<b>TYÖSUHDE</b>													
VAKINAINEN INDEKSI	336	68927 100.00	76412 110.86	82248 119.33	86189 125.04	91583 132.87	98371 142.72	105440 152.97	113527 164.71	128991 187.14	95903	26043.11	0.27
MUU TYÖNTEKIJÄ INDEKSI	72	61175 100.00	71654 117.13	75614 123.60	79754 130.37	85562 139.86	90999 148.75	97900 160.03	110260 180.24	137778 225.22	92374	32174.03	0.35
<b>IKÄRYHMÄ</b>													
- 19 VUOTTA	-	-	-	-	-	-	-	-	-	-	-	-	-
20 - 24 VUOTTA INDEKSI	6	-	-	-	-	-	-	-	-	-	-	-	-
25 - 29 VUOTTA INDEKSI	26	59379 100.00	76100 128.16	79205 133.39	82454 138.86	88080 148.33	95894 161.49	99489 167.55	105504 177.68	113312 190.83	89421	20161.59	0.23
30 - 34 VUOTTA INDEKSI	68	71489 100.00	77026 107.75	81105 113.45	84028 117.54	88699 124.07	95301 133.31	99459 139.12	114428 160.06	136817 191.38	95573	29340.22	0.31
35 - 39 VUOTTA INDEKSI	78	66237 100.00	74184 112.00	78960 119.21	83083 125.43	87948 132.78	97587 147.33	103539 156.31	109667 165.57	117067 176.74	91044	23018.38	0.25
40 - 44 VUOTTA INDEKSI	77	59439 100.00	75743 127.43	83776 140.95	88663 149.17	97197 163.53	102457 172.37	107807 181.38	120415 202.59	141026 237.26	100535	34380.93	0.34
45 - 49 VUOTTA INDEKSI	77	75139 100.00	82248 109.46	85794 114.18	97207 129.37	100861 134.23	106394 141.59	114314 152.14	122101 162.50	130392 173.53	102265	25623.47	0.25
50 - 54 VUOTTA INDEKSI	44	66131 100.00	74176 112.16	82290 124.43	87299 132.01	90536 136.90	92171 139.38	100308 151.68	117842 178.19	126450 191.21	93612	22258.95	0.24
55 - 59 VUOTTA INDEKSI	29	67731 100.00	68968 101.83	72294 106.74	76031 112.25	82661 122.04	86224 127.30	88938 131.31	91665 135.34	107398 158.57	83510	15728.49	0.19
60 - 65 VUOTTA INDEKSI	3	-	-	-	-	-	-	-	-	-	-	-	-
<b>SUKUPUOLI</b>													
MIEHET INDEKSI	388	67901 100.00	75622 111.37	81105 119.45	85837 126.42	91309 134.47	97910 144.20	105103 154.79	113607 167.31	129949 191.38	96153	26876.66	0.28
NAISET INDEKSI	20	31179 100.00	51149 164.05	74124 237.74	76535 245.47	79340 254.47	85050 272.78	90536 290.37	101875 326.74	114462 367.11	78341	28892.90	0.37
YHTEENSÄ INDEKSI	408	67718 100.00	75471 111.45	80854 119.40	85127 125.71	90717 133.96	97714 144.30	104684 154.59	113493 167.60	129482 191.21	95280	27215.01	0.29

**Taulukko 5. Yli 200 päivää vuodessa tehneiden metsätyöntekijöiden kokonaisansioiden desiilit ja keskihajonta työnantajryhmän, paikkakuntaluokan, työsuhteen, ikäryhmän ja sukupuolen mukaan vuonna 1994**

	LUKU- MÄÄRÄ	1. DES.	2. DES.	3. DES.	4. DES.	5. DES.	6. DES.	7. DES.	8. DES.	9. DES.	KOK. ANSIO KESKIM.	KESKI- HAJONTA	VAIHTELU- KERROIN
<b>TYÖNANTAJARYHMÄ</b>													
VALTIO INDEKSI	232	76321 100,00	81503 106,79	85349 111,83	89725 117,56	98568 129,15	105345 138,03	113812 149,12	123711 162,09	138095 180,94	102788	27019,70	0,26
MTA:N JÄSENET INDEKSI	386	65225 100,00	74600 114,37	83075 127,37	91436 140,19	96038 147,24	102089 156,52	111625 171,14	122210 187,37	139149 213,34	99430	28175,31	0,28
MUUT INDEKSI	47	66643 100,00	72215 108,36	77754 116,67	82694 124,09	85776 128,71	90690 136,08	98076 147,17	103798 155,75	116553 174,89	88357	20087,82	0,23
<b>PAIKKAKUNTALUOKKA</b>													
I INDEKSI	103	77722 100,00	82926 106,69	89492 115,14	95990 123,50	104454 134,39	111603 143,59	120536 155,08	129069 166,06	144452 185,86	106953	29345,41	0,27
II INDEKSI	559	66763 100,00	75614 113,26	82992 124,31	88663 132,80	94987 142,28	100942 151,19	108391 162,35	118895 178,09	135145 202,43	98432	26962,57	0,27
<b>TYÖSUHDE</b>													
VAKINAINEN INDEKSI	587	67907 100,00	77684 114,40	84483 124,41	90563 133,36	97392 143,42	103974 153,11	112252 165,30	123328 181,61	138815 204,42	100816	27955,53	0,28
MUU TYÖNTEKIJÄ INDEKSI	78	65696 100,00	73962 112,58	80854 123,07	84940 129,29	89635 136,44	94637 144,05	101509 154,51	109864 167,23	119719 182,23	92311	22264,79	0,24
<b>IKÄRYHMÄ</b>													
- 19 VUOTTA	-	-	-	-	-	-	-	-	-	-	-	-	-
20 - 24 VUOTTA INDEKSI	2	..	..	..	..	..	..	..	..	..	..	..	..
25 - 29 VUOTTA INDEKSI	21	70312 100,00	83058 118,13	86881 123,57	91693 130,41	95655 136,04	103715 147,51	111826 159,04	118196 168,10	160797 228,69	105329	36925,73	0,35
30 - 34 VUOTTA INDEKSI	76	65552 100,00	73424 112,01	80862 123,36	85477 130,40	95703 145,99	99868 152,35	105504 160,95	109612 167,21	125895 192,05	94602	23675,55	0,25
35 - 39 VUOTTA INDEKSI	114	66569 100,00	76283 114,59	84702 127,24	89725 134,78	93854 140,99	98135 147,42	104904 157,59	116448 174,93	132138 198,50	96012	25499,81	0,27
40 - 44 VUOTTA INDEKSI	151	66816 100,00	75425 112,89	82876 124,04	89304 133,66	95082 142,30	103435 154,81	112702 168,67	123476 184,80	141506 211,78	100161	29366,64	0,29
45 - 49 VUOTTA INDEKSI	157	73226 100,00	80258 109,60	85708 117,05	94684 129,30	100660 137,47	108228 147,80	116180 158,66	124008 169,35	141846 193,71	103662	28119,24	0,27
50 - 54 VUOTTA INDEKSI	94	73240 100,00	82166 112,19	85297 116,46	91693 125,19	98469 134,45	106671 145,64	113834 155,43	129172 176,37	144163 196,84	103836	27823,90	0,27
55 - 59 VUOTTA INDEKSI	42	71783 100,00	76183 106,13	81129 113,02	84906 118,28	89322 124,43	96809 134,86	99598 138,75	121249 168,91	124879 173,97	94312	20470,57	0,22
60 - 65 VUOTTA INDEKSI	8	..	..	..	..	..	..	..	..	..	..	..	..
<b>SUKUPUOLI</b>													
MIEHET INDEKSI	647	67772 100,00	77536 114,41	84297 124,38	90138 133,00	96327 142,13	102560 151,33	111402 164,38	122210 180,33	138151 203,85	100213	27418,23	0,27
NAISET INDEKSI	18	40950 100,00	68057 166,20	80749 197,19	81716 199,55	82496 201,46	87869 214,58	100077 244,39	115786 282,75	117149 286,08	85655	26311,05	0,31
<b>YHTEENSÄ INDEKSI</b>	<b>665</b>	<b>67407 100,00</b>	<b>77536 115,03</b>	<b>83994 124,61</b>	<b>89814 133,24</b>	<b>95942 142,33</b>	<b>102334 151,82</b>	<b>111357 165,20</b>	<b>121479 180,22</b>	<b>137379 203,81</b>	<b>99819</b>	<b>27471,70</b>	<b>0,28</b>

## Hinta- ja palkkatiedote

Hinta- ja palkkatiedote uutisoi kuusi kertaa vuodessa tuoreimmat tiedot eri alojen palkkakehityksestä sekä hintojen muutoksista. Sen havainnollistavat artikkelit kuvaavat niin yksityisen kuin julkisenkin sektorin ansiokehitystä taustoineen. Tiedote seuraa kuluttaja-, vienti- ja tuontihintojen sekä tutotantokustannusten muutoksia. Eri maiden ansio-, työvoimakustannus- ja hintatiedoilla luodaan kansainvälistä vertailupohjaa.

Tiedotteen aikaisempien numeroiden erikoisteemat ovat vaihdelleet työtaisteluista 1990-luvun ansiokehitykseen ja inflaation sekä deflaation analysoinnista palkkahajonnan vertailuun eri maissa. Joka numerossa on lisäksi kätevä indeksitaulukko, josta löytyvät viimeisimmät ansiotasotaso-, hinta- ja kustannusindeksit vuosimuutoksineen.

Vuoden 1995 teemoja ovat:

- indeksit Baltian maissa
- EU:n vaikutus palkkatilastoihin
- ruuan hinnan muutokset
- työvoimakustannusten kehitys palvelualoilla

*Vuosikertahinta 150 mk (tilausnumero 9943)*

## Prices and Wages Review 1994

Englanninkielinen kooste Suomen hinnoista ja palkkoista sekä työtaisteluista. Julkaisu tarjoaa sekä kansainvälisiä vertailutietoja että tiiviin analyysin 1990-luvun trendeistä. Hyödyllinen apuväline kansainväliseen kanssakäymiseen.

*Hinta 50 mk (tilausnumero 9280)*

Kevään aikana ilmestyy Prices and Wages Review 1995

## Ansiotasoindeksi

Ansiotasoindeksi kertoo viimeisimmät muutokset ansioiden kehityksessä. Se mittaa säännöllisen työajan keskiansioiden kehittymistä sektoreittain, toimialoittain, palkansaajaryhmittäin ja palkansaajan sukupuolen mukaan. Indeksia varten kerätyt tiedot käsittävät noin 1,4 miljoonaa palkansaajaa. Indeksien perusvuosi on 1990. Indeksit uudistetaan viiden vuoden välein, jolloin indeksin painorakenne uusitaan ajankohdan palkansaajarakennetta vastaavaksi. Vanhimmat tiedot ulottuvat vuoteen 1948.

**Neljännesvuosi- ja vuosijulkaisu.** Sisältävät nimellispalkkaindeksin lisäksi tietoja reaaliansioiden kehityksestä, säännöllisen työajan kuukausiansioista sekä vuosiansioista ansiotasoindeksin mukaisilla luokituksilla. *Vuosikertahinta 150 mk (tilausnumero 8930)*

**Ansiotasoindeksi 1990=100 käyttäjän käsikirja, hinta 100mk (tilausnumero 9037)**

# Palkkatilasto 1993/94, tietopaketti palkoista!

Palkkatilasto 1993/94 on kattava yli sata sivuinen yhteenvetojulkaisu eri alojen palkkatilastoista. Palkkoja on kirjassa kuvattu sektoreittain, ammattiryhmittäin, tutkinnoittain sekä palkansaajan iän, sukupuolen ja koulutuksen mukaan.

Kirja antaa vastauksen moniin palkkoja ja palkkarakenteita koskeviin kysymyksiin monipuolisilla taulukoillaan, graafisilla esityksillään ja selventävillä tulkinnoillaan.

Artikkeleiden aiheita ovat mm. vuosiansiot, teollisuuden työvoimakustannusten rakenne 1982-1992, koulutus ja ansiot sekä tehtävät ja ansiot, mihin liittyy myös palkkaerojen syiden tarkastelu. Lisäksi julkaisu sisältää katsauksen tulopolitiikkaan ja ansiotasoindeksin nimelliset ja reaaliset muutokset vuodesta 1975 lähtien.

Hinta 200 mk (tilausnumero 9231)

## Muita Palkat-sarjan julkaisuja:

Teollisuuden, rakennusalan ja liikenteentyöntekijöiden palkat  
(ilmestyy kaksi kertaa vuodessa, 2. ja 4. neljännes 1994)

### **Vuosijulkaisuja:**

Teollisuuden toimihenkilöiden palkat

Palvelualojen palkat

Yksityisten hyvinvointipalvelujen palkat

Kuntasektorin kuukausipalkat

Kunnallinen virkaluettelo

Valtion kuukausipalkat

Julkisen sektorin tuntipalkat

### **Julkaisujen myyntipalvelu:**

PL 3B  
00022 Tilastokeskus

Puhelin (90) 1734 2011  
Telefax (90) 1734 2474

SVT

---

**SVT Suomen Virallinen Tilasto**  
**Finlands Officiella Statistik**  
**Official Statistics of Finland**

**Palkat 1995:5**  
**Löner**  
**Wages and salaries**

**Tiedustelut – Förfrågningar – Inquiries:**

**Tuula Muhonen**  
**(90) 17 341**