

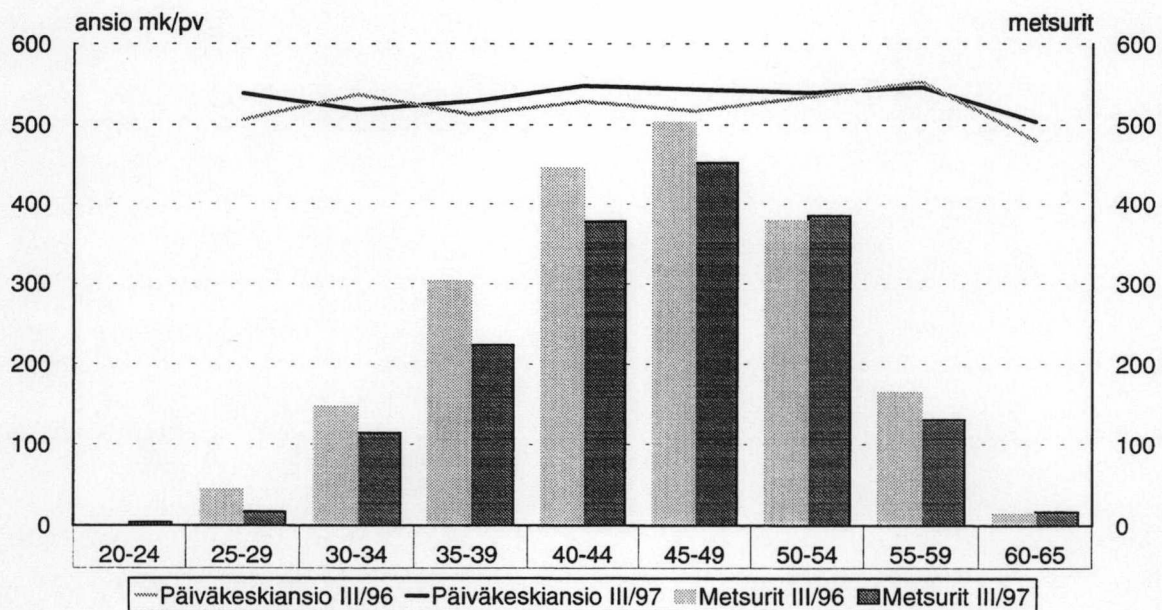
Maa- ja metsätyöntekijöiden palkat

Lant- och skogsarbetarnas löner
 1997, 3. neljännes - 3:e kvartalet

Lisätietoja - Förfrågningar - Inquiries: Pentti Wanhatalo (90) 17343466

Vastaava tilastojohtaja - Ansvarig statistikdirektör - Statistical director in charge: Jarmo Hyrkkö

Urakkakeskiansio ml. työväliseen osuus ja metsureiden määrä ikäryhmittäin puutavaran valmistuksessa
 III/1996 ja III /1997



Maa- ja metsätyöntekijöiden palkat 1997

3. neljännes

Taulukot

Maataloustyöntekijät

Maataloustyöntekijöiden määrä ja kokonaistuntiansio työalan mukaan	4
Maataloustyöntekijöiden kokonaistuntiansioita sukupuolen mukaan	5

Metsätyöntekijät

Metsätyöntekijöiden ansioiden kehitys puutavaran valmistuksessa	3
A Metsätyöntekijöiden kuukausittaiset lukumäärät työlajeittain	6
1. Puutavaran valmistuksessa moottorisahaa käyttävien työntekijöiden ja työpäivien lukumäärät ja päiväkeskiansiot palkkausmuodoittain	7
2.A Metsänhoitotöissä olleiden työntekijöiden lukumäärä, tehtyjen työpäivien ja työtuntien määrä ja päivä- ja tuntikeskiansiot palkkausmuodoittain	8
2.B Uittotöissä olleiden työntekijöiden lukumäärä, tehtyjen työpäivien ja työtuntien määrä sekä päivä- ja tuntikeskiansiot palkkausmuodoittain	9
2.C Taimitarhatöissä olleiden työntekijöiden lukumäärä, tehtyjen työpäivien ja työtuntien määrä ja päivä- ja tuntikeskiansiot palkkausmuodoittain	10
2.D Metsäkonetöissä olleiden työntekijöiden lukumäärä, tehtyjen työpäivien ja työtuntien määrä ja päivä- ja tuntikeskiansiot palkkausmuodoittain	11
2.E Muissa metsätöissä olleiden työntekijöiden lukumäärä, tehtyjen työpäivien ja työtuntien määrä ja päivä- ja tuntikeskiansiot palkkausmuodoittain	12
3.A Metsätyöntekijöiden päivä- ja tuntikeskiansioiden desiilit ja keskihajonta sukupuolen mukaan	13
3.B Metsätyöntekijöiden päivä- ja tuntikeskiansioiden desiilit ja keskihajonta paikkakuntaluokan mukaan	14
3.C Metsätyöntekijöiden päivä- ja tuntikeskiansioiden desiilit ja keskihajonta työsuhteen mukaan	15
3.D Metsätyöntekijöiden päivä- ja tuntikeskiansioiden desiilit ja keskihajonta työnantajryhmän mukaan	15

Lant- och skogsarbetarnas löner 1997

3:e kvartalet

Tabeller

Lantarbetare

Lantarbetarnas antal och totala timförtjänst efter branschsignum	4
Lantarbetarnas totala timförtjänster efter kön	5

Skogsarbetare

Förtjänstutvecklingen för skogsarbetare vid virkesproduktion	3
A Antalet skogsarbetare efter arbetslag och månad	6
1. Antalet arbetsdagar och skogsarbetare som arbetat med motorsåg vid virkesproduktion samt dessas genomsnittliga dagsförtjänster efter avlöningsform	7
2.A Antalet arbetare i skogsvårdsarbete, antalet utförda arbetsdagar och -timmar samt de genomsnittliga dags- och timförtjänsterna efter avlöningsform	8
2.B Antalet flottningsarbetare, antalet utförda arbetsdagar och arbetstimmar samt genomsnittliga dags- och timförtjänster efter avlöningsform	9
2.C Antalet plantskolearbetare, antalet utförda arbetsdagar och -timmar samt de genomsnittliga dags- och timförtjänsterna efter avlöningsform	10
2.D Antalet arbetare som arbetat med skogsmaskiner, antalet utförda arbetsdagar och -timmar samt de genomsnittliga dags- och timförtjänsterna efter avlöningsform	11
2.E Antalet arbetare i övrigt skogsarbete, antalet utförda arbetsdagar och -timmar samt de genomsnittliga dags- och timförtjänsterna efter avlöningsform	12
3.A Deciler och standardavvikelse för skogsarbetarnas genomsnittliga dags- och timförtjänster efter kön	13
3.B Deciler och standardavvikelse för skogsarbetarnas genomsnittliga dags- och timförtjänster efter dyrortsklass	14
3.C Deciler och standardavvikelse för skogsarbetarnas genomsnittliga dags- och timförtjänster efter arbetsförhållande	15
3.D Deciler och standardavvikelse för skogsarbetarnas genomsnittliga dags- och timförtjänster efter arbetsgivargrupp	15

Maa- ja metsäyöntekijöiden palkat 1997

Lant- och skogsarbetarnas löner 1997

3. neljännes 3:e kvartalet

Metsurin päiväpalkka
539,55 mk

Skogsarbetares dagslön
539,55 mk

Metsäyöntekijöitä oli puutavaran valmistuksessa vuoden 1997 kolmannella neljänneksellä 1 723. Heidän keskimääräinen päiväansionsa urakka-, palkkio- ja osaurakatyössä oli 539,55 mk, johon sisältyy moottorisahan osuus. Laskua edellisestä neljänneksestä oli 3,9 % ja nousua edellisen vuoden vastaavasta neljänneksestä 2,5 %. Vastaava päiväansio ilman moottorisahan osuutta oli 398,19 mk. Moottorisahan osuus on määritelty Metsäntutkimuslaitoksen suorittaman metsurien työvälinetutkimuksen perusteella.¹

Statistiken omfattade 1 723 skogsarbetare inom trävarutillverkning under det tredje kvartalet 1997. Deras genomsnittliga dagsförtjänster var 539,55 mk i ackords-, arvodes- eller delackordsarbete; i denna summa ingår kostnaderna för motorsåg. Förtjänsterna har sjunkit med 3,9 procent från föregående kvartal och stigit med 2,5 procent från motsvarande kvartal föregående år. Med kostnadsandelen för motorsåg borträknad var motsvarande dagsförtjänst 398,19 mk. Motorsågsandelen har definierats på basis av Skogsforskningsinstitutets undersökning om skogsarbetarnas arbetsredskap.¹

¹ Heidi Vanhanen & Leevi Pajunen, Metsurien työvälinekustannukset 1980, Folia Forestalia 494, Helsinki 1981.

Edelliset tiedot on julkaistu Tilastokeskuksen julkaisussa PALKAT 1997:13.

Föregående uppgifter publicerades i Statistikcentralens publikation LÖNER 1997:13.

Maataloustyöntekijät – Lantarbetare

Maataloustyöntekijöiden määrä ja kokonaistuntiansio työalan mukaan, toukokuu 1997
Lantarbetarnas antal och totala timförtjänst efter branschsignum, maj 1997

Työala Branschsignum	Lukumäärä Antal	Naisten osuus % Kvinnornas andel %	Kokonaistuntiansio – Totala timförtjänst		
			Miehet Män	Naiset Kvinnor	Yhteensä Totalt
Maatalous – Lantbruk					
Yleiset työt Allmänna arbeten	274	15,0	44,33	36,81	43,16
Kotieläinten hoitotyöt Arbeten inom husdjurskötsel	100	50,0	44,00	43,15	43,58
Muut sopimusalat – Övriga avtalsbranscher					
Puutarhatyöt Trädgårdsarbeten	926	73,4	39,48	37,49	38,01
Taimistotyöt Plantskolearbeten	140	57,1	37,35	35,46	36,27
Turkistarhatyöt ja rehukeskustyöt Arbete på pålsdjursfarmer och fodercentraler	156	5,1	48,76	..	48,54

Metsätyöntekijät – Skogsarbetare

Metsätyöntekijöiden ansioiden kehitys puutavaran valmistuksessa 1984:3. nelj. – 1997:3.nelj.
Förtjänstutvecklingen för skogsarbetare vid virkesproduktion 1984:3e kvart. – 1997:3e kvart.

Vuosi År	Lukumäärä Antal	Päiväkeskiansio ml.työväl.. osuus Genomsnittlig dagsförtjänst inkl. arbets- redskapets andel	Muutos Förändring %	Indeksi Index 1984=100	Reaali-indeksi Realindex
1984.....	9 798	252,63		100,0	100,0
1985.....	8 881	266,50	5,5	105,5	99,8
1986.....	8 654	287,07	7,7	113,6	104,0
1987.....	8 301	296,92	3,4	117,5	103,9
1988.....	8 138	316,27	6,5	125,2	105,2
1989.....	7 777	364,20	15,2	144,2	113,5
1990.....	6 517	385,60	5,9	152,6	113,5
1991.....	5 104	419,79	8,9	166,2	119,2
1992.....	4 440	446,86	6,4	176,9	123,9
1993.....	3 473	481,35	7,9	190,5	130,7
1994.....	3 252	487,06	1,2	192,8	130,0
1995.....	2 533	515,80	5,9	204,2	137,0
1996.....	2 005	526,30	2,0	208,3	139,1
1997.....	1 723	539,55	2,5	213,6	140,4

Maataloustyöntekijöiden kokonaistuntiansioita sukupuolen mukaan
Lantarbetarnas totala timförtjänster efter kön

Vuosi ja neljännes År och kvartal	Yleiset työt – Allmänna arbeten				Kotieläinten hoitotyöt – Arbeten inom husdjursskötsel			
	Miehet – Män		Naiset – Kvinnor		Miehet – Män		Naiset – Kvinnor	
	TK	MTL	TK	MTL	TK	MTL	TK	MTL
1/87	26,12	28,82	23,43	22,38	25,33	29,73	23,56	27,25
2/87	26,37	29,28	23,86	23,20	27,90	29,74	24,51	28,17
3/87	26,26	28,57	22,94	22,77	26,71	29,11	24,07	27,51
4/87	27,19	30,43	22,02	23,82	27,41	30,12	24,60	27,82
1/88	24,35	29,69	26,01	25,16	29,36	29,38	25,36	28,20
2/88	28,75	31,55	26,09	26,13	29,54	31,46	28,12	30,30
3/88	29,01	31,76	24,84	25,97	29,03	30,71	27,38	30,56
4/88	27,26	32,03	25,53	25,81	31,04	31,67	27,24	30,25
1/89	30,97	32,88	27,69	26,14	31,80	32,67	29,59	31,75
2/89	30,09	33,52	28,10	26,36	31,80	33,36	30,09	31,37
3/89	31,28	34,05	26,53	29,29	31,61	32,61	30,40	30,54
4/89	32,93	33,83	27,99	29,15	33,41	36,09	29,76	33,64
1/90	33,34	35,81	28,91	29,95	35,99	37,47	31,17	32,29
2/90	34,10	37,61	28,24	29,77	34,88	40,53	30,08	35,67
3/90	33,98	36,60	27,63	28,41	35,14	35,76	33,04	32,33
4/90	34,98	37,11	29,15	32,41	37,13	36,94	33,60	34,02
1/91	38,08	37,21	29,15	29,53	38,31	36,73	35,18	34,59
2/91	37,90	39,15	31,50	34,48	36,03	39,38	33,70	38,41
3/91	38,09	39,75	29,04	33,85	38,99	39,05	36,84	37,71
4/91	38,39	40,09	29,11	34,07	39,54	41,80	35,80	37,98
1/92	38,77		30,30		40,15		36,55	
2/92	38,38	36,80 ¹	29,56	31,32 ¹	38,17	42,25 ¹	36,57	37,08 ¹
3/92	38,53		28,38		39,00		35,99	
4/92	40,16	39,27 ²	27,94	34,19 ²	40,65	39,87 ²	37,95	39,15 ²
Kesäk./93								
Juni /93		36,71		31,02		39,47		37,53
Jouluk./93								
December/93.		38,66		32,65		40,02		37,81
Kesäk./94								
Juni /94		36,55		30,62		39,88		38,73
Marrask./94								
November /94		38,65		32,54		40,70		39,54
Toukok./95								
Maj /95.		41,94		33,39		42,98		41,26
Marrask./95								
November /95		42,62		36,13		43,42		43,67
Toukok./96. . .								
Maj/96		42,70		35,26		42,94		42,78
Marrask/96. . .								
November/96.		44,12		37,22		48,75		43,09
Toukok./97								
Maj /97.		44,33		36,81		44,00		43,15

1) kesäkuu -92 – juni -92, 2) joulukuu -92 – december -92

Vuodesta 1992 lähtien ei Maaseudun Työnantajaliiton aineistossa ole mukana työnjohtajia ja tilanhoitajia
 Fr.o.m. år 1992 har arbetsledare och förvaltare inte räknats med i Landsbygdens Arbetsgivareförbunds statistik.

TK= Tilastokeskus – Statistikcentralen, MTL= Maaseudun Työnantajaliitto ry – Landsbygdens Arbetsgivareförbund.

Taulukko – Tabell A
Metsätyöntekijöiden kuukausittaiset lukumäärät työlajeittain
Antalet skogsarbetare efter arbetslag och månad

Vuosi ja kuukausi År och månad	Puutav- valmistus moottori- sahaa käyttäen Trävaru- tillverk- ning med motorsåg	Metsän- hoito- työt Skogs- vårds- arbete	Metsä- kone- työt Skogs- maskins- arbete	Muut metsätyöt Övriga skogs- arbeten	Uittotyöt Flott- nings- arbete	Taimi- tarhatyöt Plant- skole- arbeten	Yhteensä Totalt	
1994	Tammikuu – Januari	3 038	134	42	734	9	68	4 225
	Helmikuu – Februari	3 171	134	31	803	15	75	4 252
	Maaliskuu – Mars	3 172	126	35	878	13	98	4 221
	Huhtikuu – April	2 931	119	37	858	40	215	4 121
	Toukokuu – Maj	2 636	1 579	73	1 217	71	802	5 307
	Kesäkuu – Juni	2 167	2 460	103	2 282	114	1 034	6 495
	Heinäkuu – Juli	1 440	1 150	89	1 714	107	690	4 610
	Elokuu – Augusti	2 289	1 240	108	1 574	114	402	4 960
	Syyskuu – September	2 918	1 280	132	1 527	108	436	5 382
	Lokakuu – Oktober	3 151	951	94	1 369	99	324	5 182
	Marraskuu – November	3 389	623	66	1 286	85	187	5 005
	Joulukuu – December	3 434	315	90	1 154	40	90	4 831
1995	Tammikuu – Januari	3 125	99	32	811	15	58	4 163
	Helmikuu – Februari	2 963	88	27	708	19	78	3 869
	Maaliskuu – Mars	2 987	64	29	781	29	122	3 962
	Huhtikuu – April	2 426	91	17	675	40	268	3 611
	Toukokuu – Maj	2 281	1 023	25	911	61	980	4 661
	Kesäkuu – Juni	1 906	2 943	87	1 258	102	1 201	6 081
	Heinäkuu – Juli	895	1 682	63	948	77	793	4 219
	Elokuu – Augusti	1 855	1 395	94	1 162	85	572	4 524
	Syyskuu – September	2 292	1 352	118	1 145	59	410	4 485
	Lokakuu – Oktober	2 489	1 011	77	1 121	64	416	4 560
	Marraskuu – November	2 755	731	63	1 193	50	198	4 348
	Joulukuu – December	2 653	314	51	946	10	101	4 008
1996	Tammikuu – Januari	2 574	114	20	855	8	53	3 428
	Helmikuu – Februari	2 444	79	29	786	9	79	3 255
	Maaliskuu – Mars	2 257	76	18	689	16	131	3 137
	Huhtikuu – April	1 808	110	18	587	28	455	2 994
	Toukokuu – Maj	1 397	1 129	35	688	39	817	3 793
	Kesäkuu – Juni	1 245	2 681	93	1 003	52	700	4 794
	Heinäkuu – Juli	656	1 571	45	812	65	603	3 500
	Elokuu – Augusti	1 366	1 330	71	847	49	466	3 688
	Syyskuu – September	1 871	1 285	73	1 071	35	356	3 867
	Lokakuu – Oktober	2 205	841	59	1 082	45	473	4 057
	Marraskuu – November	2 323	532	36	996	15	331	3 864
	Joulukuu – December	2 280	339	32	936	10	143	3 522
1997	Tammikuu – Januari	2 125	125	12	720	1	55	2 934
	Helmikuu – Februari	2 150	104	11	723	3	84	2 893
	Maaliskuu – Mars	2 012	110	7	757	13	124	2 832
	Huhtikuu – April	1 805	215	10	686	18	240	2 801
	Toukokuu – Maj	1 227	721	13	661	26	641	3 069
	Kesäkuu – Juni	1 183	2 657	47	915	66	960	4 722
	Heinäkuu – Juli	578	1 846	46	796	80	608	3 665
	Elokuu – Augusti	1 177	1 205	37	870	63	434	3 347
	Syyskuu – September	1 533	1 326	45	1 016	35	385	3 524

1.
Puutavaran valmistuksessa moottorisahaa käyttävien työntekijöiden ja työpäivien lukumäärät sekä päiväkeskiansiot palkkausmuodoin
Antalet arbetsdagar och skogsarbetare som arbetat med motorsåg vid virkesproduktion samt dessas genomsnittliga dagsförtjänster efter avlöningsform

	TYÖNTE- KIJÄT YHTEENSÄ ANTAL ARBETARE	TYÖPÄIVÄT ARBETSDAGAR		PÄIVÄKESKIANRIO ILMAN TYÖVÄL. OSUUTTA-GENOMSNIITLIG DAGS- FÖRTJÄNST EXKL.ARBETSREDSKAPETS ANDEL			PÄIVÄKESKIANRIO ML.TYÖVÄL.OSUUS GENOMSNIITLIG DAGSFÖRTJÄNST INKL. ARBETSREDSKAPETS ANDEL	
		URAKKA-, PALKKIO JA OSAUAKKA TYÖ-ACKORD- ARVODES OCH DELACKORDS- ARBETE	YHTEENSÄ SUMMA	URAKKA-, PALKKIO JA OSAUAKKA TYÖ-ACKORD- ARVODES OCH DELACKORDS- ARBETE	AIKATYÖ PALKKIO JA TIDLÖNS ARBETE	PALKKAUS- MUODOT YHTEENSÄ ALLA AV- LÖNING- FORMER	URAKKA-, PALKKIO JA OSAUAKKA TYÖ-ACKORD- ARVODES OCH DELACKORDS- ARBETE	PALKKAUS- MUODOT YHTEENSÄ ALLA AV- LÖNING- FORMER
TYÖNANTA-JARYHMITTÄIN EFTER ARBETSGIVARGRUPP								
VALTIO - STATEN	476	8667	8851	416.78	402.36	416.48	564.75	561.37
MT:N JÄSENET MEDLEM AV MT	1141	29037	29391	397.34	401.69	397.39	538.40	536.75
MUUT TYÖNANTA-JAT ANDRA ARBETSGIVARE	111	1542	1635	309.63	341.91	311.47	419.56	415.14
PAIKKAKUNTALUOKITTAIN EFTER ORTSKLASS								
I	359	8072	8121	431.32	398.83	431.12	584.44	583.32
II	1364	31174	31756	389.61	392.59	389.66	527.92	525.44
TYÖSUHTEEN MUKAAN EFTER ARBETSPÖRHÄLLANDE								
VAKINAINEN STADIGVARANDE	1571	36178	36755	401.24	396.78	401.17	543.68	541.38
MUU ANNAT	156	3042	3096	363.36	353.49	363.19	492.35	489.93
IKÄRYHMITTÄIN EFTER ÄLDERSGRUPP								
- 19 VUOTTA - ÄR	-	-	-	-	-	-	-	-
20 - 24 VUOTTA - ÄR	4	46	46	..	-
25 - 29 VUOTTA - ÄR	17	345	345	397.58	-	397.58	538.73	538.73
30 - 34 VUOTTA - ÄR	114	2636	2661	382.11	..	382.57	517.76	516.95
35 - 39 VUOTTA - ÄR	224	4609	4695	390.26	385.37	390.17	528.81	526.18
40 - 44 VUOTTA - ÄR	378	8859	9062	404.12	403.17	404.10	547.59	544.35
45 - 49 VUOTTA - ÄR	453	10296	10511	400.88	360.76	400.06	543.19	539.46
50 - 54 VUOTTA - ÄR	385	9081	9148	397.95	391.04	397.90	539.22	538.14
55 - 59 VUOTTA - ÄR	131	3117	3143	402.96	..	404.19	546.02	546.06
60 - 65 VUOTTA - ÄR	17	257	266	371.59	..	374.67	503.51	502.13
YHTEENSÄ SUMMA	1723	39246	39877	398.19	393.08	398.10	539.55	537.23

2.A

Metsänhoitotöissä olleiden työntekijöiden lukumäärä, tehtyjen työpäivien ja työtuntien määrä ja päivä- sekä tuntikeskiansiot palkkausmuodoittain

Antalet arbetare i skogsvårdsarbete, antalet utförda arbetsdagar och -timmar samt genomsnittliga dags- och timförtjänster efter avlöningsform

	TYÖNTEKIJÖIDEN LUKUMÄÄRÄ ANTAL ARBETARE	URAKKA, PALKKIO- JA OSATURAKKAINEN TYÖ -ACKORDS-, ARVODES- OCH DELACKORDS-ARBETE		PÄIVÄPALKKAINEN TYÖ ARBETE MED DAGLÖN		TUNTIPALKKAINEN TYÖ ARBETE MED TIMLÖN	
		TYÖPÄIVIEN MÄÄRÄ ANTAL ARBETS-DAGAR	PÄIVÄANSIO MK DAGSFÖRTJÄNST MK	TYÖPÄIVIEN MÄÄRÄ ANTAL ARBETS-DAGAR	PÄIVÄANSIO MK DAGSFÖRTJÄNST MK	TYÖTUNTIEN MÄÄRÄ ANTAL ARBETS-TIMMAR	SÄÄNNÖLISEN TYÖAJAN ANSIO MK RECELBUNDEN ARBETS-FÖRTJÄNST
TYÖNANTAJARYHMITTÄIN EFTER ARBETSGIVARGRUPP							
VALTIO - STATEN	1166	7949	464,03	12568	367,24	21660	44,82
MT:N JÄSENET MEDLEM AV MT	596	9961	434,87	3832	403,58	-	-
MUUT TYÖNANTAJAT ANDRA ARBETSGIVARE	599	7430	309,87	2720	320,08	2020	41,58
PAIKKAKUNTALUOKITTAIN EFTER ORTSKLASS							
I	774	6176	440,22	6156	377,08	9939	43,68
II	1584	19164	396,78	12964	363,41	13741	45,17
TYÖSUHTEEN MUKAAN EFTER ARBETSFÖRHÄLLANDE							
VAKINAINEN STADIGVARANDE	1582	18666	425,92	15209	384,94	19738	46,22
MUU ANNAT	780	6669	355,54	3911	301,23	3942	36,17
IKÄRYHMITTÄIN EFTER ÄLDERSGRUPP							
- 19 VUOTTA - ÅR	255	1656	365,71	416	248,81	1735	33,38
20 - 24 VUOTTA - ÅR	169	1006	357,99	1092	271,29	733	34,71
25 - 29 VUOTTA - ÅR	71	626	343,19	481	322,43	134	..
30 - 34 VUOTTA - ÅR	158	1560	385,07	1374	361,90	1564	45,25
35 - 39 VUOTTA - ÅR	254	3133	386,30	2180	375,86	2312	47,15
40 - 44 VUOTTA - ÅR	433	5150	425,75	3897	375,90	6332	45,10
45 - 49 VUOTTA - ÅR	499	5939	423,37	4847	384,79	6300	44,50
50 - 54 VUOTTA - ÅR	374	4350	423,08	3573	381,62	3715	48,18
55 - 59 VUOTTA - ÅR	114	1580	425,72	1030	361,98	609	49,27
60 - 65 VUOTTA - ÅR	31	340	326,54	230	..	246	..
SUKUPUOLEN MUKAAN EFTER KÖN							
MIEHET - MÄN	2244	24688	409,05	18724	369,77	22216	45,08
NAISET - KVINNOR	114	652	343,56	396	275,14	1464	36,36
KAIKKI YHTEENSÄ SUMMA	2358	25340	407,37	19120	367,81	23680	44,54

2.B

Uittotöissä olleiden työntekijöiden lukumäärä, tehtyjen työpäivien ja työtuntien määrä sekä päivä- ja tuntikeskiansiot palkkausmuodoittain

Antalet flottningsarbetare, antalet utförda arbetsdagar och arbetstimmar samt dessas genomsnittliga dags- och timförtjänster efter avlöningsform

	TYÖNTE- KIJÖIDEN LUKU- MÄÄRÄ ANTAL ARBETARE	URAKKA, PALKKIO- JA OSAURAKKAINEN TYÖ -ACKORDS-, ARVODES- OCH DELACKORDS- ARBETE		PÄIVÄPALKKAINEN TYÖ ARBETE MED DAGLÖN		TUNTIPALKKAINEN TYÖ ARBETE MED TIMLÖN	
		TYÖPÄIVI- EN MÄÄRÄ ANTAL ARBETS- DAGAR	PÄIVÄ- ANSIO MK DAGSFÖR- TJÄNST MK	TYÖPÄIVI- EN MÄÄRÄ ANTAL ARBETS- DAGAR	PÄIVÄ ANSIO MK DAGSFÖR- TJÄNST MK	TYÖTUNTI- EN MÄÄRÄ ANTAL ARBETS- TIMMAR	SÄÄNNÖL- LISEN TYÖAJAN ANSIO MK REGLBUNDEN ARBETS- FÖRTJÄNST
PAIKKAKUNTALUOKITTAIN EFTER ORTSKLASS							
I	10	33	..	366	321,85	-	-
II	71	317	504,46	1991	366,52	4	..
TYÖSUHTEEN MUKAAN EFTER ARBETSFÖRHÅLLANDE							
VAKINAINEN STADIGVARANDE	37	7	..	1006	405,53	4	..
MUU ANNAT	45	343	517,19	1351	325,37	-	-
SUKUPUOLEN MUKAAN EFTER KÖN							
MIEHET - MÄN	81	350	516,12	2357	359,58	4	..
NAISET - KVINNOR	-	-	-	-	-	-	-
KAIKKI YHTEENSÄ SUMMA	81	350	516,12	2357	359,58	4	..

2.C

Taimitarhatöissä olleiden työntekijöiden lukumäärä, tehtyjen työpäivien ja työtuntien määrä sekä päivä- ja tuntikeskiansiot palkkausmuodoin

Antalet plantskolearbetare, antalet utförda arbetsdagar och -timmar samt genomsnittliga dags- och timförtjänster efter avlöningsform

	TYÖNTE- KIJÖIDEN LUKU- MÄÄRÄ ANTAL ARBETARE	URAKKA, PALKKIO- JA OSAURAKKAINEN TYÖ -ACKORDS-, ARVODES- OCH DELACKORDS- ARBETE		PÄIVÄPALKKAINEN TYÖ ARBETE MED DAGLÖN		TUNTIPALKKAINEN TYÖ ARBETE MED TIMLÖN	
		TYÖPÄIVI- EN MÄÄRÄ ANTAL ARBETS- DAGAR	PÄIVÄ- ANSIO MK DAGSFÖR- TJÄNST MK	TYÖPÄIVI- EN MÄÄRÄ ANTAL ARBETS- DAGAR	PÄIVÄ ANSIO MK DAGSFÖR- TJÄNST MK	TYÖTUNTI- EN MÄÄRÄ ANTAL ARBETS- TIMMAR	SÄÄNNÖL- LISEN TYÖAJAN ANSIO MK REGLBUNDEN ARBETS- FÖRTJÄNST
PAIKKAKUNTALUOKITTAIN EFTER ORTSKLASS							
I	107	610	445,66	763	333,65	14023	39,47
II	569	2185	458,43	576	331,78	130119	43,11
TYÖSUHTEEN MUKAAN EFTER ARBETSFÖRHÄLLANDE							
VAKINAINEN STADIGVARANDE	113	112	365,56	415	364,22	23043	46,02
MUU ANNAT	563	2683	459,40	924	318,75	121099	42,13
IKÄRYHMITTÄIN EFTER ÄLDERSGRUPP							
- 19 VUOTTA - ÄR	89	260	379,38	52	..	8698	36,56
20 - 24 VUOTTA - ÄR	102	442	418,10	314	273,01	12814	38,25
25 - 29 VUOTTA - ÄR	49	258	477,50	31	..	10538	42,02
30 - 34 VUOTTA - ÄR	62	242	483,14	374	356,73	12169	44,12
35 - 39 VUOTTA - ÄR	58	206	519,87	107	..	13640	43,93
40 - 44 VUOTTA - ÄR	95	371	481,92	315	356,21	23377	43,16
45 - 49 VUOTTA - ÄR	81	272	491,26	60	..	22066	43,73
50 - 54 VUOTTA - ÄR	80	391	450,78	66	..	20489	43,36
55 - 59 VUOTTA - ÄR	52	337	434,09	20	..	17843	44,89
60 - 65 VUOTTA - ÄR	8	16	..	-	-	2508	..
SUKUPUOLEN MUKAAN EFTER KÖN							
MIEHET - MÄN	273	353	449,11	1204	340,11	54804	43,39
NAISET - KVINNOR	403	2442	456,58	135	268,08	89338	42,36
KAIKKI YHTEENSÄ SUMMA	676	2795	455,64	1339	332,85	144142	42,75

2.D

Metsäkonetoissa olleiden työntekijöiden lukumäärä, tehtyjen työpäivien ja työtuntien määrä sekä päivä- ja tuntikeskiansiot palkkausmuodittain

Antalet arbetare som arbetat med skogsmaskiner, antalet utförda arbetsdagar och -timmar samt genomsnittliga dags- och timförtjänster efter avlöningsform

	TYÖNTE- KIJÖIDEN LUKU- MÄÄRÄ ANTAL ARBETARE	URAKKA, PALKKIO- JA OSAURAKKAINEN TYÖ -ACKORDS-, ARVODES- OCH DELACKORDS- ARBETE		PÄIVÄPALKKAINEN TYÖ ARBETE MED DAGLÖN		TUNTIPALKKAINEN TYÖ ARBETE MED TIMLÖN	
		TYÖPÄIVI- EN MÄÄRÄ ANTAL ARBETS- DAGAR	PÄIVÄ- ANSIO MK DAGSFÖR- TJÄNST MK	TYÖPÄIVI- EN MÄÄRÄ ANTAL ARBETS- DAGAR	PÄIVÄ ANSIO MK DAGSFÖR- TJÄNST MK	TYÖTUNTI- EN MÄÄRÄ ANTAL ARBETS- TIMMAR	SÄNNÖL- LISEN TYÖAJAN ANSIO MK RECELBUNDEN ARBETS- FÖRTJÄNST
TYÖNANTAJARYHMITTÄIN EFTER ARBETSGIVARGRUPP							
VALTIO - STATEN	-	-	-	-	-	-	-
MT:N JÄSENET MEDLEM AV MT	8	253	..	5	..	640	..
MUUT TYÖNANTAJAT ANDRA ARBETSGIVARE	78	4	..	281	310.90	171	..
PAIKKAKUNTALUOKITTAIN EFTER ORTSKLASS							
I	15	2	..	77	312.06	7	..
II	71	255	..	209	311.37	804	47,35
TYÖSUHTEEN MUKAAN EFTER ARBETSFÖRHÄLLANDE							
VAKINAINEN STADIGVARANDE	17	253	..	22	300.61	647	..
MUU ANNAT	69	4	..	264	312.47	164	..
SUKUPUOLEN MUKAAN EFTER KÖN							
MIEHET - MÄN	84	257	..	283	312.67	811	47,24
NAISET - KVINNOR	2	-	-	3	..	-	-
KAIKKI YHTEENSÄ SUMMA	86	257	..	286	311.56	811	47,24

2.E

Muissa metsätöissä olleiden työntekijöiden lukumäärä, tehtyjen työpäivien ja työtuntien määrä sekä päivä- ja tuntikeskiansiot palkkausmuodittain

Antalet arbetare i övrigt skogsarbete, antalet utförda arbetsdagar och -timmar samt genomsnittliga dags- och timförtjänster efter avlöningsform

	TYÖNTE- KIJÖIDEN LUKU- MÄÄRÄ ANTAL ARBETARE	URAKKA, PALKKIO- JA OSATURAKKAINEN TYÖ -ACKORDS-, ARVODES- OCH DELACKORDS- ARBETE		PÄIVÄPALKKAINEN TYÖ ARBETE MED DAGLÖN		TUNTIPALKKAINEN TYÖ ARBETE MED TIMLÖN	
		TYÖPÄIVI- EN MÄÄRÄ ANTAL ARBETS- DAGAR	PÄIVÄ- ANSIO MK DAGSFÖR- TJÄNST MK	TYÖPÄIVI- EN MÄÄRÄ ANTAL ARBETS- DAGAR	PÄIVÄ ANSIO MK DAGSFÖR- TJÄNST MK	TYÖTUNTI- EN MÄÄRÄ ANTAL ARBETS- TIMMAR	SÄÄNNÖL- LISEN TYÖAJAN ANSIO MK REGLBUNDEN ARBETS- FÖRTJÄNST
TYÖNANTAJARYHMITTÄIN EFTER ARBETSGIVARGRUPP							
VALTIO - STATEN	902	283	508.84	11816	356.38	27040	43.32
MT:N JÄSENET MEDLEM AV MT	374	801	459.24	4452	283.19	26	..
MUUT TYÖNANTAJAT ANDRA ARBETSGIVARE	193	102	..	3416	302.53	5186	36.79
PAIKKAKUNTALUOKITTAIN EFTER ORTSKLASS							
I	456	227	479.75	5246	337.89	15656	42.76
II	1012	959	456.66	14438	327.79	16596	41.80
TYÖSUHTEEN MUKAAN EFTER ARBETSFÖRHÄLLANDE							
VAKINAINEN STADIGVARANDE	876	921	491.36	11334	363.11	9918	45.47
MUU ANNAT	600	265	355.84	8342	286.17	22334	40.85
IKÄRYHMITTÄIN EFTER ÅLDERSGRUPP							
- 19 VUOTTA - ÅR	89	25	..	627	192.67	2331	33.41
20 - 24 VUOTTA - ÅR	147	44	..	2913	255.81	1892	34.71
25 - 29 VUOTTA - ÅR	79	72	..	1379	291.02	2313	37.64
30 - 34 VUOTTA - ÅR	131	48	..	2022	337.25	5104	44.60
35 - 39 VUOTTA - ÅR	192	225	514.81	2604	353.32	4273	45.28
40 - 44 VUOTTA - ÅR	259	206	550.62	3612	360.57	4690	44.72
45 - 49 VUOTTA - ÅR	290	346	435.61	3239	366.09	6516	44.15
50 - 54 VUOTTA - ÅR	186	153	481.97	2356	349.95	2920	42.39
55 - 59 VUOTTA - ÅR	77	57	..	861	350.79	1967	41.19
60 - 65 VUOTTA - ÅR	17	10	..	71	299.34	246	..
SUKUPUOLEN MUKAAN EFTER KÖN							
MIEHET - MÄN	1312	1103	471.09	17727	341.74	28614	42.81
NAISET - KVINNOR	155	83	..	1957	228.44	3638	37.99
KAIKKI YHTEENSÄ SUMMA	1467	1186	461.08	19684	330.48	32252	42.27

3.A

Metsätyöntekijöiden päivä- ja tuntikeskiansioiden desiilit ja keskihajonta sukupuolen mukaan
Deciler och standardavvikelse för skogsarbetarnas genomsnittliga dags- och timförtjänster efter kön

	TYÖNTE- KIJÖI- DEN LUKU- MÄÄRÄ ANTAL ARBETARE	KAIKKI - ALLA PÄIVÄ/TUNTIANSIO TYÖNTE- KIJÄLLÄ, JONKA ANSION ALA- JA YLÄPUOLELLE SISOITTUU TYÖNTEKIJÖITÄ PROSENTTEINA DAG/TIMFÖRTJÄNST FÖR ARBETARE UNDER VARS FÖRTJÄNST OCH ÖVER VARFÖRTJÄNST ARBETARNA FÖR- DELAR SIG I PROCENT ENLIGT FÖLJANDE				MIEHET - MÄN PÄIVÄ/TUNTIANSIO TYÖNTE- KIJÄLLÄ, JONKA ANSION ALA- JA YLÄPUOLELLE SISOITTUU TYÖNTEKIJÖITÄ PROSENTTEINA DAG/TIMFÖRTJÄNST FÖR ARBETARE UNDER VARS FÖRTJÄNST OCH ÖVER VARFÖRTJÄNST ARBETARNA FÖR- DELAR SIG I PROCENT ENLIGT FÖLJANDE				NAISET - KVINNOR PÄIVÄ/TUNTIANSIO TYÖNTE- KIJÄLLÄ, JONKA ANSION ALA- JA YLÄPUOLELLE SISOITTUU TYÖNTEKIJÖITÄ PROSENTTEINA DAG/TIMFÖRTJÄNST FÖR ARBETARE UNDER VARS FÖRTJÄNST OCH ÖVER VARFÖRTJÄNST ARBETARNA FÖR- DELAR SIG I PROCENT ENLIGT FÖLJANDE			
		90 10	50 50	10 90	KESKI- HAJONTA STANDARD- AVVIKELSE	90 10	50 50	10 90	KESKI- HAJONTA STANDARD- AVVIKELSE	90 10	50 50	10 90	KESKI- HAJONTA STANDARD- AVVIKELSE
PÄIVÄKESKIANSIOT GENOMSNIITLIGA DAGSFÖRTJÄNSTER													
PUUTAVARAN VALMISTUS (ILMAN TYÖVÄL. OSUUTTA) TRÄVARUTILLVERKNING (EXKL. ARBETSREDSKAPETS ANDEL)													
URAKKATYÖ ACKORDSARBETE	1680	236,39	375,22	550,04	132,2	236,87	375,22	545,12	131,9	77,2
METSÄNHOITOTYÖT SKOGSVÄRDSARBETE													
URAKKATYÖ ACKORDSARBETE	1601	245,43	396,43	579,98	135,3	246,04	398,82	582,89	135,9	227,58	341,72	517,75	112,2
PÄIVÄPALKKAINEN TYÖ ARBETE MED DAGLÖN	1303	259,95	351,95	479,86	98,5	262,70	353,36	482,51	97,0	169,36	264,67	327,18	101,0
METSÄKONETYÖT SKOGSMASKINARBETE													
PÄIVÄPALKKAINEN TYÖ ARBETE MED DAGLÖN	70	246,16	309,05	350,02	48,0	246,16	306,13	344,81	41,3	113,1
MUUT METSÄTYÖT ÖVRIGA SKOGSARBETEN													
URAKKATYÖ ACKORDSARBETE	89	175,30	371,11	560,60	172,4	197,35	407,69	597,05	167,6	231,6
PÄIVÄPALKKAINEN TYÖ ARBETE MED DAGLÖN	1133	227,35	344,30	424,96	91,6	252,14	347,41	430,09	82,7	100,03	234,04	320,06	110,3
TUNTIKESKIANSIOT GENOMSNIITLIGA TIMFÖRTJÄNSTER													
TAIMITARHATYÖT PLANTSKOLEARBETE													
SÄÄNN. TYÖAJAN ANSIO REGLB. ARB. FÖRTJ.	597	34,59	40,57	47,37	5,57	34,62	41,02	48,30	6,29	34,38	39,79	46,34	5,04

3.B

Metsätyöntekijöiden päivä- ja tuntikeskiansioiden desiilit ja keskihajonta paikkakuntaluokan mukaan
Deciler och standardavvikelse för skogsarbetarnas genomsnittliga dags- och timförtjänster efter dyrortsklass

	TYÖNTE- KIJÖI- DEN LUKU- MÄÄRÄ ANTAL ARBETARE	PAIKKAKUNTALUOKKA I ORTSKLASS PÄIVÄ/TUNTIANSIO TYÖNTE- KIJÄLLÄ, JONKA ANSION ALA- JA YLÄPUOLELLE SIJOITTUU TYÖNTEKIJÖITÄ PROSENTTEINA DAG/TIMFÖRTJÄNST FÖR ARBETARE UNDER VARS FÖRTJÄNST OCH ÖVER VARFÖRTJÄNST ARBETARNA FÖR- DELAR SIG I PROCENT ENLIGT FÖLJANDE				PAIKKAKUNTALUOKKA II ORTSKLASS PÄIVÄ/TUNTIANSIO TYÖNTE- KIJÄLLÄ, JONKA ANSION ALA- JA YLÄPUOLELLE SIJOITTUU TYÖNTEKIJÖITÄ PROSENTTEINA DAG/TIMFÖRTJÄNST FÖR ARBETARE UNDER VARS FÖRTJÄNST OCH ÖVER VARFÖRTJÄNST ARBETARNA FÖR- DELAR SIG I PROCENT ENLIGT FÖLJANDE				PAIKKAKUNTALUOKAT YHT. ORTSKLASSER PÄIVÄ/TUNTIANSIO TYÖNTE- KIJÄLLÄ, JONKA ANSION ALA- JA YLÄPUOLELLE SIJOITTUU TYÖNTEKIJÖITÄ PROSENTTEINA DAG/TIMFÖRTJÄNST FÖR ARBETARE UNDER VARS FÖRTJÄNST OCH ÖVER VARFÖRTJÄNST ARBETARNA FÖR- DELAR SIG I PROCENT ENLIGT FÖLJANDE			
		90 10	50	10	KESKI- HAJONTA STANDARD- AVVIKELSE	90 10	50	10	KESKI- HAJONTA STANDARD- AVVIKELSE	90 10	50	10	KESKI- HAJONTA STANDARD- AVVIKELSE
PÄIVÄKESKIANSIOT GENOMSNIITTLIGA DAGSFÖRTJÄNSTER													
PUUTAVARAN VALMISTUS (ILMAN TYÖVÄL. OSUUTTA) TRÄVARUTILLVERKNING (EXKL. ARBETSREDSKAPETS ANDEL)													
URAKKATYÖ ACKORDSARBETE	1680	262,17	406,47	556,96	126,1	227,12	367,60	541,58	132,8	236,39	375,22	550,04	132,2
METSÄNHOITOTYÖT SKOGSVÄRDSARBETE													
URAKKATYÖ ACKORDSARBETE	1601	281,32	424,11	595,56	135,4	231,13	382,60	562,56	133,1	245,43	396,43	579,98	135,3
PÄIVÄPALKKAINEN TYÖ ARBETE MED DAGLÖN	1303	264,67	360,86	454,86	91,9	250,01	347,41	486,87	100,9	259,95	351,95	479,86	98,5
METSÄKONETYÖT SKOGSMASKINARBETE													
PÄIVÄPALKKAINEN TYÖ ARBETE MED DAGLÖN	70	56,7	246,16	302,02	339,17	46,5	246,16	309,05	350,02	48,0
MUUT METSÄTYÖT ÖVRIGA SKOGSARBETEN													
URAKKATYÖ ACKORDSARBETE	89	201,2	197,35	371,11	574,79	168,0	175,30	371,11	560,60	172,4
PÄIVÄPALKKAINEN TYÖ ARBETE MED DAGLÖN	1133	224,75	354,43	418,01	97,2	227,35	341,21	421,15	89,5	227,35	344,30	424,96	91,6
TUNTIKESKIANSIOT GENOMSNIITTLIGA TIMFÖRTJÄNSTER													
TAIMITARHATYÖT PLANTSKOLEARBETE													
SÄÄNN. TYÖAJAN ANSIO REGELE. ARB. FÖRTJ.	597	33,60	39,00	44,52	3,83	34,66	40,92	48,04	5,69	34,59	40,57	47,37	5,57

3C

Metsätyöntekijöiden päivä- ja tuntikeskiansioiden desiilit ja keskihajonta työsuhteen mukaa
Deciler och standardavvikelse för skogsarbetarnas genomsnittliga dags- och timförtjänster efter arbetsförhållande

TYÖNTE- KIJÖI- DEN LUKU- MÄÄRÄ ANTAL ARBETARE	VAKINAINEN - STADIGVARANDE PÄIVÄ/TUNTIANSIO TYÖNTE- KIJÄLLÄ, JONKA ANSION ALA- JA YLÄPUOLELLE SIIJOITTUU TYÖNTEKIJÖITÄ PROSENTTEINA DAG/TIMFÖRTJÄNST FÖR ARBETARE UNDER VARS FÖRTJÄNST OCH ÖVER VARFÖRTJÄNST ARBETARNA FÖR- DELAR SIG I PROCENT ENLIGT FÖLJANDE				KAUSITYÖNTEKIJÄ - SÄSONGARBETANDE PÄIVÄ/TUNTIANSIO TYÖNTE- KIJÄLLÄ, JONKA ANSION ALA- JA YLÄPUOLELLE SIIJOITTUU TYÖNTEKIJÖITÄ PROSENTTEINA DAG/TIMFÖRTJÄNST FÖR ARBETARE UNDER VARS FÖRTJÄNST OCH ÖVER VARFÖRTJÄNST ARBETARNA FÖR- DELAR SIG I PROCENT ENLIGT FÖLJANDE				TILAPÄINEN - TILLFÄLLIG PÄIVÄ/TUNTIANSIO TYÖNTE- KIJÄLLÄ, JONKA ANSION ALA- JA YLÄPUOLELLE SIIJOITTUU TYÖNTEKIJÖITÄ PROSENTTEINA DAG/TIMFÖRTJÄNST FÖR ARBETARE UNDER VARS FÖRTJÄNST OCH ÖVER VARFÖRTJÄNST ARBETARNA FÖR- DELAR SIG I PROCENT ENLIGT FÖLJANDE				
	90 10	50 50	10 90	KESKI- HAJONTA STANDARD- AVVIKELSE	90 10	50 50	10 90	KESKI- HAJONTA STANDARD- AVVIKELSE	90 10	50 50	10 90	KESKI- HAJONTA STANDARD- AVVIKELSE	
PÄIVÄKESKIANSIOT GENOMSNIITLIGA DAGSFÖRTJÄNSTER													
PUUTAVARAN VALMISTUS (ILMAN TYÖVÄL. OSUUTTA) TRÄVARUTILLVERKNING (EKKL. ARBETSREDSKAPETS ANDEL)													
URAKKATYÖ ACKORDSARBETE	1679	239,97	377,66	545,66	132,2	199,34	342,75	542,13	135,0	212,51	323,60	473,66	126,1
METSÄNHOITOTYÖT SKOGSVÄRDSARBETE													
URAKKATYÖ ACKORDSARBETE	1600	268,00	410,55	585,52	130,5	174,43	287,00	461,97	133,7	235,57	379,18	554,19	136,5
PÄIVÄPALKKAINEN TYÖ ARBETE MED DAGLÖN	1303	308,43	360,50	499,45	92,2	199,64	311,69	372,41	87,3	214,76	279,92	348,10	80,6
METSÄKONETYÖT SKOGSMASKINARBETE													
PÄIVÄPALKKAINEN TYÖ ARBETE MED DAGLÖN	70	40,3	42,9	218,33	302,02	337,82	51,0
MUUT METSÄTYÖT ÖVRIGA SKOGSARBETEN													
URAKKATYÖ ACKORDSARBETE	89	175,30	420,10	597,05	173,8	235,5	109,6
PÄIVÄPALKKAINEN TYÖ ARBETE MED DAGLÖN	1133	293,54	356,20	451,69	83,9	191,52	303,54	340,19	67,8	174,34	291,93	364,13	90,0
TUNTIKESKIANSIOT GENOMSNIITLIGA TIMFÖRTJÄNSTER													
TAIMITARHATYÖT PLANTSKOLEARBETE													
SÄÄNN. TYÖAJAN ANSIO REGLB. ARB. FÖRTJ.	597	40,31	44,19	51,70	5,96	36,42	43,42	48,04	4,71	33,60	37,56	41,64	4,46

3D

Metsätyöntekijöiden päivä- ja tuntikeskiansioiden desiilit ja keskihajonta työnantajaryhmän mukaan
Deciler och standardavvikelse för skogsarbetarnas genomsnittliga dags- och timförtjänster efter arbetsgivargrupp

TYÖNTE- KIJÖI- DEN LUKU- MÄÄRÄ ANTAL ARBETARE	VALTIO - STATEN PÄIVÄ/TUNTIANSIO TYÖNTE- KIJÄLLÄ, JONKA ANSION ALA- JA YLÄPUOLELLE SIIJOITTUU TYÖNTEKIJÖITÄ PROSENTTEINA DAG/TIMFÖRTJÄNST FÖR ARBETARE UNDER VARS FÖRTJÄNST OCH ÖVER VARFÖRTJÄNST ARBETARNA FÖR- DELAR SIG I PROCENT ENLIGT FÖLJANDE				MT:N JÄSEN - MEDLEM AV MT PÄIVÄ/TUNTIANSIO TYÖNTE- KIJÄLLÄ, JONKA ANSION ALA- JA YLÄPUOLELLE SIIJOITTUU TYÖNTEKIJÖITÄ PROSENTTEINA DAG/TIMFÖRTJÄNST FÖR ARBETARE UNDER VARS FÖRTJÄNST OCH ÖVER VARFÖRTJÄNST ARBETARNA FÖR- DELAR SIG I PROCENT ENLIGT FÖLJANDE				MUUT TYÖANTAJAT - ANDRA ARBETSGIVARE PÄIVÄ/TUNTIANSIO TYÖNTE- KIJÄLLÄ, JONKA ANSION ALA- JA YLÄPUOLELLE SIIJOITTUU TYÖNTEKIJÖITÄ PROSENTTEINA DAG/TIMFÖRTJÄNST FÖR ARBETARE UNDER VARS FÖRTJÄNST OCH ÖVER VARFÖRTJÄNST ARBETARNA FÖR- DELAR SIG I PROCENT ENLIGT FÖLJANDE				
	90 10	50 50	10 90	KESKI- HAJONTA STANDARD- AVVIKELSE	90 10	50 50	10 90	KESKI- HAJONTA STANDARD- AVVIKELSE	90 10	50 50	10 90	KESKI- HAJONTA STANDARD- AVVIKELSE	
PÄIVÄKESKIANSIOT GENOMSNIITLIGA DAGSFÖRTJÄNSTER													
PUUTAVARAN VALMISTUS (ILMAN TYÖVÄL. OSUUTTA) TRÄVARUTILLVERKNING (EKKL. ARBETSREDSKAPETS ANDEL)													
URAKKATYÖ ACKORDSARBETE	1680	240,45	393,47	560,88	144,7	239,97	375,22	541,58	126,3	191,33	293,83	404,24	117,5
METSÄNHOITOTYÖT SKOGSVÄRDSARBETE													
URAKKATYÖ ACKORDSARBETE	1601	313,72	447,20	585,81	120,1	270,97	397,62	580,56	128,3	194,90	298,87	465,22	125,5
PÄIVÄPALKKAINEN TYÖ ARBETE MED DAGLÖN	1303	264,67	353,54	434,41	77,0	258,53	384,71	534,32	124,9	200,04	306,28	355,67	90,4
METSÄKONETYÖT SKOGSMASKINARBETE													
PÄIVÄPALKKAINEN TYÖ ARBETE MED DAGLÖN	70	0,0	5,7	234,16	302,02	339,17	48,0
MUUT METSÄTYÖT ÖVRIGA SKOGSARBETEN													
URAKKATYÖ ACKORDSARBETE	89	60,01	409,94	548,40	194,9	201,44	350,37	545,93	159,2	201,3
PÄIVÄPALKKAINEN TYÖ ARBETE MED DAGLÖN	1133	271,92	353,36	421,79	72,2	163,04	301,27	495,22	126,9	230,10	309,05	346,19	50,1
TUNTIKESKIANSIOT GENOMSNIITLIGA TIMFÖRTJÄNSTER													
TAIMITARHATYÖT PLANTSKOLEARBETE													
SÄÄNN. TYÖAJAN ANSIO REGLB. ARB. FÖRTJ.	597	33,60	37,60	43,21	4,47	-	-	-	-	36,25	42,29	48,35	5,56

PMM
Sopimus
00022/1

SVT Suomen virallinen tilasto
Finlands officiella statistik
Official Statistics of Finland

Palkat 1997:18
Löner
Wages and Salaries

Tiedustelut – Förfrågningar:

Anne Piistari
Pentti Wanhatalo
(09) 17 341