

# Kuluttajahintaindeksi

Konsumentprisindex  
Consumer price index  
1994, Heinäkuu – Juli – July

Julkaistavissa klo 7.00  
Får publiceras kl. 7.00  
May be released at 7 a.m.

15.8.1994

**Kuluttajahintaindeksi** 1990=100 **111,4**  
Konsumentprisindex  
Consumer price index

vuosimuutos % –  
årsförändring % –  
change on one year %

1993:07–1994:07

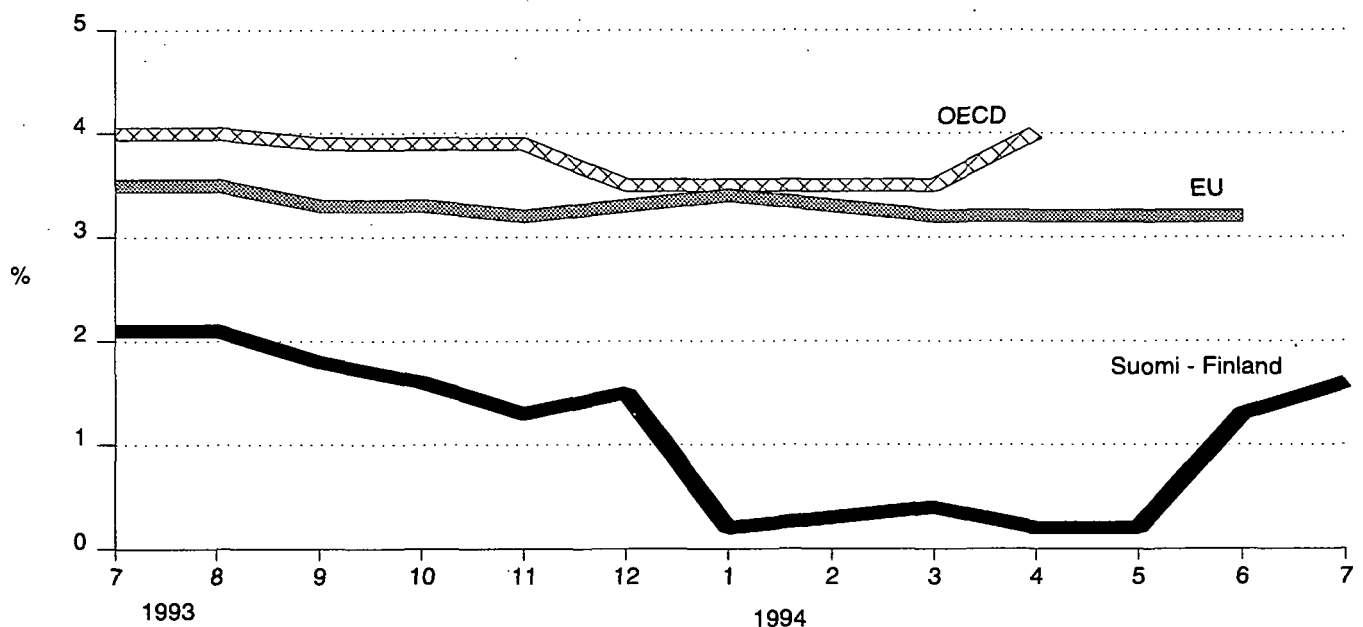
**1,6**

kuukausimuutos % –  
månadsförändring % –  
change on one month %

1994:06–1994:07

**0,0**

**Elinkustannusindeksi** 1951:10=100 **1 382**  
Levnadskostnadsindex  
Cost-of-living index



**12 kuukauden muutokset - Förändringar under 12 månader -  
Change on 12 months**

## Heinäkuun inflaatio 1,6 prosenttia

Kuluttajahinnat nousivat heinäkuussa viime vuoden heinäkuusta 1,6 prosenttia. Eniten inflaatiota ovat kiihdyttäneet käytettyjen henkilöautojen kallistuminen ja omistusasuntojen hoitokustannusten nousu. Käytetyt henkilöautot ovat vaikuttaneet inflaatioon 0,6 ja hoitokustannukset 0,4 prosenttiyksikköä. Auton uusi käyttömaksu puolestaan on edistänyt inflaatiota melkein 0,2 prosenttiyksikköä. Kuluttajahintojen nousua ovat eniten hillinneet korkojen lasku ja liikennevakuutusmaksujen halpeneminen.

Kesäkuusta heinäkuuhun kuluttajahintaindeksin pisteluku pysyi lähes ennallaan. Alennusmyynnit laskivat vaatteiden ja jalkineiden hintoja 2,4 prosenttia. Alennukset laskivat myös hotellihuoneiden ja ulkomaisten lentomatkojen hintoja. Käytetyt henkilöautot kallistuvat sen sijaan edelleen heinäkuussa.

Ravinto kallistui heinäkuussa 0,3 prosenttia, mikä johtui ennen kaikkea porkkanoiden, perunoiden ja omenien hinnannoususta. Ruoan kallistumista hillitsi eniten keräkaalin ja kiinankaalin halpeneminen. Ravinto on kallistunut vuodessa 1,2 prosenttia. Eniten siihen ovat vaikuttaneet peruna, jonka hinta on kohonnut yli 80 prosenttia, kahvi, joka on kallistunut 16 prosenttia sekä leipä- ja viljatuotteet 1,6 prosentin hinnannousulaan.

Vuoden aikana ovat eniten kallistuneet liikenne, 5,5 prosenttia sekä terveyden- ja sairaudenhoito, 3,2 prosenttia. Asuminen on halventunut 0,5 prosenttia.

### Pohjainflaatio kesäkuussa 0,9 prosenttia

Pohjainflaatioindikaattorin 1990=100 pisteluku oli kesäkuussa 111,3. Pohjainflaation pisteluku ei muuttunut toukokuusta. Indeksien vuosinousu oli 0,9 prosenttia. Toukokuussa vuosinousu oli 1,2 prosenttia. Pohjainflaatioon ei vaikuta muutokset välillisissä veroissa tai tukipalkkioissa kuten mm. arvonlisäverossa, auton käyttömaksussa, dieselverossa, kiinteistöverossa tai tupakkaverossa, joiden muutosten vaikutuksesta kuluttajahintaindeksi nousi kesäkuussa yhden prosentin.

## July's inflation at 1.6 per cent

Consumer prices rose by 1.6 per cent in the year to July. This was largely due to the increased prices of used cars and the increased maintenance costs of owner-occupied dwellings. The inflationary effect of used cars was 0.6 percentage points and that of the maintenance costs 0.4 percentage points. The new operating fee for automobiles boosted inflation by nearly 0.2 percentage points. Interest rate cuts and the reduced premiums for motor third party insurance were the most important factors curbing consumer-price inflation.

The point figure of the consumer price index remained virtually unchanged from June to July. Seasonal sales reduced clothing and footwear prices by 2.4 per cent. There also were reductions in hotel room rates and in air fares on international routes. On the other hand, used-car prices kept on rising.

Food prices rose by 0.3 per cent in July, mainly due to the increased prices of carrots, potatoes and apples. The reduced prices of Chinese and other cabbage, among other things, helped to hold down food prices. Food prices were up 1.2 per cent on a year earlier. This was due mainly to such items as potatoes, up more than 80 per cent; coffee, up 16 per cent; and bread and other cereal products, up 1.6 per cent.

The sharpest rises in the year to July occurred in transport costs, up 5.5 per cent, and in health and medical costs, up 3.2 per cent. Housing costs fell by 0.5 per cent.

### June's underlying inflation at 0.9 per cent

The point figure of the indicator of underlying inflation 1990=100 was 111.3 in June, the same as in May. The indicator was up 0.9 per cent on a year earlier. The increase in the year to May was 1.2 per cent. Underlying inflation does not reflect changes in indirect taxes and subsidies, such as those in value added tax, operating fee for automobiles, diesel tax, real estate tax and tobacco tax, which increased June's consumer price index by 1 per cent.

<b>Kuluttajahintaindeksin vuosimuutokseen eniten vaikuttaneita hyödykkeitä -</b>			
<i>Goods and services with the greatest effect on the year-on-year change in the consumer price index</i>			
	<b>+</b>	<b>-</b>	
	%-yksikköä - %-units	%-yksikköä - %-units	
Käytetty henkilöauto - <i>Used passenger cars</i>	+ 0,641	Asuntolainojen korot - <i>Interest on housing loans</i>	- 0,356
Omistusasuntojen hoitokustannukset - <i>Maintenance fees, owner-occupied dwellings</i>	+ 0,429	Kulutusluottojen korot - <i>Interest on consumer credit</i>	- 0,190
Henkilöauton käyttömaksu - <i>Passenger car utilisation fee</i>	+ 0,163	Liikennevakuutusmaksut - <i>Compulsory third party motor insurance premiums</i>	- 0,134
Ruokaperuna - <i>Potatoes household</i>	+ 0,102	Bensiini - <i>Gasoline</i>	- 0,057
Paikallispuhelut - <i>Local calls</i>	+ 0,089	Sähkö - <i>Electricity</i>	- 0,036
Poistot - <i>Depreciation</i>	+ 0,078	Kotimikro - <i>Personal computer</i>	- 0,035
Kampaamomaksu - <i>Ladies' hairdresser</i>	+ 0,069	Banaani - <i>Bananas</i>	- 0,029
Vuokrat - <i>Rents</i>	+ 0,060	Asiakirjojen lunastusmaksut - <i>Redemption of documents</i>	- 0,029

Kuluttajahintaindeksi (1990=100) hyödykeryhmittäin –  
 Konsumentprisindex (1990=100) efter varugrupp –  
 Consumer price index (1990=100) by commodity groups

		Kokonaisindeksi Totalindex Overall index									
		0	1	2	3	4	5	6	7	8	
Paino – Vikt – Weight %	1000	155	72	60	198	61	33	182	101	138	
1990	100,0	100,0	100,0	100,0	100,0	100,0	100,0	100,0	100,0	100,0	
1991	104,3	102,9	109,0	104,0	101,9	103,9	108,6	103,8	104,0	107,1	
1992	107,4	102,8	113,7	107,6	102,5	107,2	120,5	107,3	110,1	111,0	
1993	109,7	102,1	118,0	111,5	100,1	109,7	127,4	115,1	114,1	112,2	
1993	I	109,1	102,7	115,5	107,5	102,8	108,3	126,0	112,3	112,2	
	II	109,5	102,6	116,6	109,3	102,7	108,5	125,8	113,2	112,3	
	III	109,6	102,5	118,5	111,0	100,7	109,4	125,6	114,1	113,4	
	IV	110,0	103,3	118,4	111,7	100,3	109,3	127,1	115,6	113,7	
	V	110,1	102,3	118,4	112,3	100,7	109,7	127,3	115,7	114,3	
	VI	109,9	102,5	118,4	111,7	100,4	109,9	127,4	115,3	114,3	
	VII	109,7	102,3	118,2	109,7	100,3	109,8	128,0	114,8	114,8	
	VIII	109,5	101,9	118,3	111,2	99,7	109,7	128,0	114,6	114,7	
	IX	109,7	101,9	118,3	113,0	98,8	109,8	127,8	116,0	114,9	
	X	109,9	102,0	118,3	113,8	98,6	110,3	128,6	116,5	115,0	
	XI	109,7	101,1	118,3	113,7	98,4	110,5	128,6	116,6	115,1	
	XII	109,7	100,6	118,3	113,4	98,2	110,8	128,7	116,9	115,0	
1994	I	109,4	100,6	118,8	109,8	97,6	110,7	129,6	116,7	115,2	
	II	109,8	101,6	118,7	112,4	97,3	111,1	130,7	117,3	115,3	
	III	110,0	102,4	118,1	114,3	97,4	111,2	130,7	117,5	115,2	
	IV	110,2	103,2	118,1	113,9	97,3	111,9	130,0	118,2	115,5	
	V	110,3	103,5	118,0	114,0	97,4	111,8	130,1	117,9	115,6	
	VI	111,3	103,2	118,8	113,7	99,9	111,5	130,4	120,4	115,4	
	VII	111,4	103,5	118,7	111,0	99,8	111,5	132,1	121,1	115,8	
<b>12 kuukauden muutokset, % – Ändringar månadsvis, % – Change on 12 months, %</b>											
1993	I	2,9	-1,0	2,3	5,1	0,8	1,9	6,6	6,8	5,0	2,1
	II	2,9	-1,2	3,2	4,4	0,5	1,8	6,4	7,3	4,6	2,5
	III	2,7	-1,4	5,1	3,0	-0,5	2,4	6,2	8,1	3,2	2,1
	IV	2,6	-1,0	5,0	2,6	-1,2	1,8	5,8	8,5	3,4	2,0
	V	2,6	-1,5	4,9	3,7	-1,8	2,0	6,0	8,9	4,0	1,6
	VI	2,1	-0,9	4,9	3,9	-2,8	2,1	6,1	6,9	3,9	1,1
	VII	2,1	-0,3	4,8	4,3	-2,8	2,3	4,8	6,5	3,8	1,1
	VIII	2,1	-0,1	5,0	4,2	-3,4	2,1	4,8	7,4	3,6	1,0
	IX	1,8	0,0	2,7	3,9	-4,0	2,1	4,7	7,8	3,5	-0,1
	X	1,6	0,7	2,7	3,6	-4,5	2,9	5,8	6,6	3,2	-0,4
	XI	1,3	-0,1	2,6	2,7	-4,7	2,7	5,9	6,7	3,0	-0,4
	XII	1,5	-0,7	2,5	2,6	-3,4	3,1	5,9	6,7	2,8	-0,2
1994	I	0,2	-2,0	2,8	2,2	-5,1	2,2	2,8	3,9	2,6	-0,9
	II	0,3	-1,0	1,8	2,8	-5,3	2,4	3,9	3,6	2,7	-1,2
	III	0,4	-0,1	-0,4	3,0	-3,2	1,7	4,1	3,0	1,6	-1,3
	IV	0,2	-0,0	-0,3	1,9	-3,0	2,4	2,3	2,2	1,6	-1,3
	V	0,2	1,2	-0,3	1,5	-3,3	1,9	2,1	1,9	1,2	-1,2
	VI	1,3	0,8	0,3	1,8	-0,5	1,5	2,4	4,5	0,9	-0,1
	VII	1,6	1,2	0,4	1,2	-0,5	1,5	3,2	5,5	0,9	0,3
<b>Kuukausimuutos, % – Månadsförändring, % – Change on one month, %</b>											
1994:6-1994:7	0,0	0,3	-0,0	-2,4	-0,1	0,0	1,3	0,5	0,4	-0,2	

**HYÖDYKERYHMÄT – VARUGRUPPER – COMMODITY GROUPS**

0 = Ravinto	0 = Föda	0 = Food
1 = Juomat ja tupákka	1 = Drycker och tobak	1 = Beverages and tobacco
2 = Vaatetus ja jalkineet	2 = Beklädnad och skodon	2 = Clothing and footwear
3 = Asuminen, lämpö ja valo	3 = Boende, värme och lyse	3 = Housing, heat and light
4 = Kotitalouskalusto ym.	4 = Hushållsinventarier m.m.	4 = Household articles, etc.
5 = Terveysten- ja sairaudenhoito	5 = Hälsa- och sjukvård	5 = Health and medical care
6 = Liikenne	6 = Samfärdsel	6 = Transportation
7 = Vapaa-aika, virkistys ja koulutus	7 = Fritid, rekreation och utbildning	7 = Leisure time, recreation and education
8 = Muut tavat ja palvelut	8 = Övriga varor och tjänster	8 = Other goods and services

# Elinkustannusindeksi kuukausittain – Cost-of-living index

Lokakuu 1951=100 – October 1951=100

	I	II	III	IV	V	VI	VII	VIII	IX	X	XI	XII	I-XII
1951	–	–	–	–	–	–	–	–	–	100	100	100	–
1952	102	101	101	101	101	101	101	101	101	102	102	102	101
1953	102	103	103	103	103	103	103	103	103	104	103	102	103
1954	104	104	103	104	104	103	104	104	104	104	98	98	103
1955	98	98	98	99	99	99	99	100	100	101	101	101	100
1956	104	107	108	108	110	110	111	112	113	113	118	118	111
1957	120	120	120	121	122	122	124	125	126	127	127	128	124
1958	129	130	130	132	133	132	132	132	132	132	133	133	132
1959	133	133	133	132	133	133	133	133	134	136	136	136	134
1960	136	136	137	138	138	138	139	138	138	139	140	140	138
1961	140	140	140	140	140	140	140	140	140	141	142	142	141
1962	143	143	144	145	146	146	148	148	148	150	150	150	147
1963	150	151	151	153	153	153	154	154	156	158	158	158	154
1964	164	165	167	169	170	170	170	171	172	173	173	174	170
1965	175	175	176	177	177	178	179	179	179	180	180	180	178
1966	181	181	182	183	184	184	185	186	187	188	189	189	185
1967	191	192	192	193	193	194	195	195	197	198	202	203	195
1968	205	207	210	211	211	213	213	213	214	215	215	215	212
1969	215	215	214	216	216	217	217	217	218	218	218	218	217
1970	220	221	221	222	222	222	223	223	224	224	225	225	223
1971	228	229	231	232	233	237	239	241	243	243	244	245	237
1972	242	245	247	251	253	254	256	257	259	260	262	262	254
1973	265	267	269	272	277	280	288	292	295	297	299	303	284
1974	305	314	317	324	328	329	335	340	348	351	353	354	333
1975	364	369	375	383	387	388	394	399	405	411	415	418	392
1976	426	432	436	440	441	442	450	456	460	465	468	469	449
1977	476	482	489	493	500	506	510	518	520	522	524	525	506
1978	526	532	533	536	544	544	545	547	551	554	557	556	544
1979	560	567	571	576	578	582	585	588	593	596	601	604	583
1980	611	620	626	638	645	648	651	660	669	676	682	686	651
1981	693	699	708	717	727	731	734	736	745	752	752	755	729
1982	767	771	780	786	799	800	806	804	806	809	812	823	797
1983	830	834	839	849	860	871	875	876	881	883	891	890	865
1984	898	902	908	914	924	926	929	933	939	944	944	945	925
1985	955	959	968	973	983	985	986	987	989	990	991	992	980
1986	999	1 003	1 005	1 009	1 013	1 018	1 019	1 021	1 021	1 024	1 024	1 025	1 015
1987	1 035	1 039	1 044	1 049	1 050	1 053	1 053	1 056	1 060	1 062	1 062	1 063	1 052
1988	1 075	1 078	1 084	1 092	1 101	1 107	1 106	1 109	1 119	1 120	1 123	1 132	1 104
1989	1 137	1 143	1 156	1 167	1 171	1 182	1 181	1 182	1 195	1 199	1 199	1 205	1 177
1990	1 223	1 228	1 232	1 239	1 245	1 248	1 250	1 256	1 262	1 266	1 266	1 264	1 248
1991	1 283	1 290	1 291	1 296	1 302	1 301	1 300	1 302	1 304	1 306	1 307	1 313	1 300
1992	1 320	1 323	1 327	1 332	1 333	1 336	1 334	1 332	1 337	1 342	1 344	1 340	1 333
1993	1 354	1 359	1 360	1 365	1 366	1 364	1 361	1 359	1 362	1 364	1 362	1 361	1 361
1994	1 357	1 362	1 365	1 368	1 368	1 382	1 382						

Elinkustannusindeksi kehittyy samalla lailla kuin kuluttajahintaindeksi. Yli viiden vuoden tarkasteluissa on suositeltavaa käyttää elinkustannusindeksiä. Lyhyemmissä tarkasteluissa käytetään kulloinkin tuotettavaa virallista kuluttajahintaindeksiä.

Kuluttajahintaindeksin vanhempien sarjojen pistelukuja saa Tilastokeskuksesta, puh. (90) 17 341/kuluttajahinnat.

The cost-of-living index develops in the same way as the consumer price index. In examinations extending over periods longer than five years it is recommended to use the cost-of-living index. For shorter periods use is made of the official consumer price index produced for the time in question.

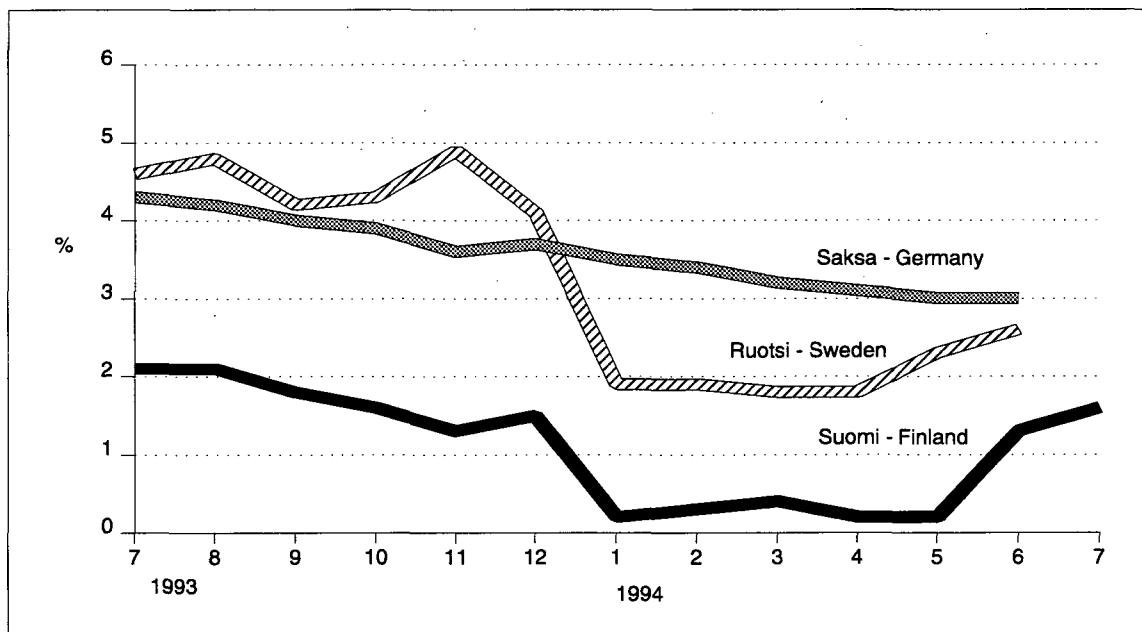
Index figures of the older series of the consumer price index may be obtained from Statistics Finland, tel. (90) 17 341/ consumer prices.

## Kuluttajahintaindeksin 12 kuukauden muutokset 12-month changes in the consumer price index

	1993:04– 1994:04 %	1993:05– 1994:05 %	1993:06– 1994:06 %
Suomi – Finland	0,2	0,2	1,3
Ruotsi – Sweden	1,8	2,3	2,6
Norja – Norway	0,9	0,9	1,1
Tanska – Denmark	2,0	1,9	*1,9
Saksa – Germany	3,1	3,0	3,0
Iso-Britannia – United Kingdom	2,6	2,6	2,6
Yhdysvallat – United States	2,4	2,3	2,5
Japani – Japan	0,8	0,8	*0,7
OECD kokonaan – OECD total	4,0	-	-
EU	3,2	3,2	*3,2

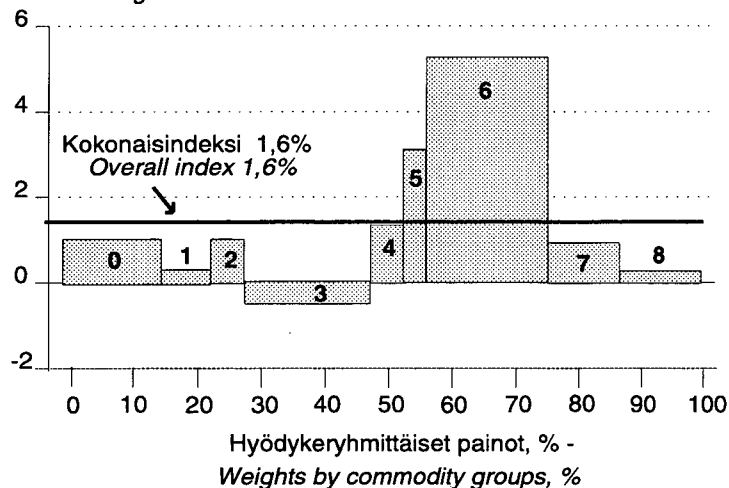
\* Ennakkotieto - Preliminary data

## Kuluttajahintojen 12 kuukauden muutokset 12-month changes in consumer prices



## Kuluttajahintojen 12 kuukauden muutokset, heinäkuu 1994 12-month changes in consumer prices, July 1994

Vuosimuutos %  
Annual change %



### Hyödykeryhmät - Commodity groups

- 0 = Ravinto - Food
- 1 = Juomat ja tupakka - Beverages and tobacco
- 2 = Vaatetus ja jalkineet - Clothing and footwear
- 3 = Asuminen, lämpö ja valo - Housing, heat and light
- 4 = Kotitalouskalusto ym. - Household articles, etc.
- 5 = Terveysten- ja sairaushoito - Health and medical care
- 6 = Liikenne - Transportation
- 7 = Vapaa-aika, virkistys ja koulutus - Leisure time, recreation and education
- 8 = Muut tavarat ja palvelut - Other goods and services

**Pylvään leveys kuvaa hyödykeryhmän painoa kuluttajahintaindeksissä**  
The width of the column describes the weight of the commodity group in the consumer price index

## Kuluttajahintaindeksillä laskeminen How to use the consumer price index

**Montako prosenttia on ravinnon hinta noussut syyskuusta 1992 tammikuuhun 1993?**

Pisteluvut	1992:9	101,9
	1993:1	102,7

$$\frac{102,7-101,9}{101,9} \times 100 = 0,8\%$$

**How many per cent has the price of food risen from September 1992 to January 1993?**

Index points	1992:9	101.9
	1993:1	102.7

$$\frac{102,7-101,9}{101,9} \times 100 = 0.8\%$$

**Vuonna 1980 500 mk maksanut tuote muutettuna vuoden 1992 rahaan.**

Elinkustannusindeksi	1980	651
	1992	1333

$$\frac{1333}{651} \times 500 = 1\,023,81 \text{ mk}$$

**The price of a product that cost FIM 500 in 1980 as converted to 1992 money.**

Cost-of-living index	1980	651
	1992	1333

$$\frac{1333}{651} \times 500 = \text{FIM } 1\,023.81$$

Muutettaessa rahamääriä jotka ovat vuotta 1963 aikaisemmalta ajankohdalta on loppusumma vielä jaettava sadalla vuonna 1963 tapahtuneen rahanuudistuksen vuoksi.

When sums for 1962 or earlier are converted, the result must be divided by a hundred because of the revision of the monetary system in 1963.

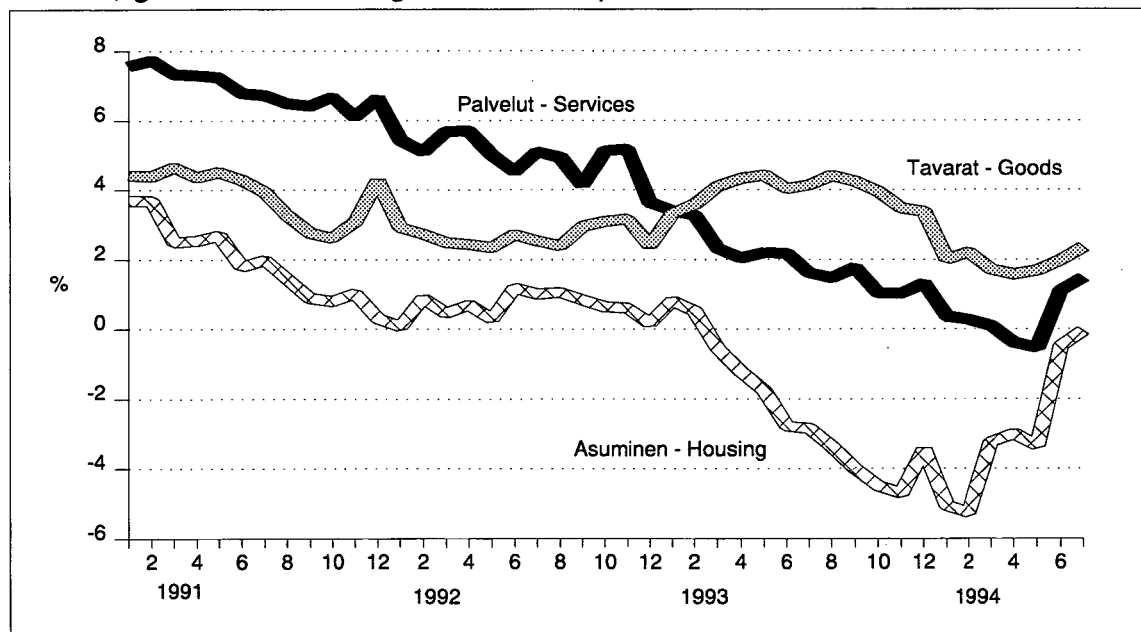
# Tietoa hintakehityksestä – prosenttimuutos edellisestä vuodesta – Price developments : percentage change on a year earlier

Vuosi ja kuukausi Year and month	Kuluttajahintaindeksi Consumer price index	Asuntojen hintaindeksi Price index for owner occupied flats on the secondary market	Asuntolainan keski-korko % Average housing loan interest rate %	Ansio-tasoindeksi Index of wage and salary earnings	Pohja-inflaatio indikaattori Indicator of underlying inflation	Vienti-hintaindeksi Export price index	Tuonti-hintaindeksi Import price index	Rakennus-kustannus-indeksi Building cost index	HEX-indeksi Helsinki Stock Exchange index
1990	6,1	-5,6	11,22	9,2	4,8	-0,3	1,0	7,2	-27,1
1991	4,1	-14,0	11,59	6,4	4,3	-1,5	0,6	2,2	-27,7
1992	2,6	-17,6	12,08	1,9	1,6	5,0	7,2	-1,8	-19,8
1993	2,2	-7,7	10,31	0,9	2,9	6,4	10,1	0,3	60,0
1993 I	2,9		11,84		1,7	4,3	8,9	-1,2	2,7
1993 II	2,9		11,24		1,8	7,1	11,3	-1,3	1,0
1993 III	2,7	-17,9	11,11	1,0 <sup>1)</sup>	1,8	8,5	13,6	-1,4	15,8
1993 IV	2,6		11,01		1,9	8,5	12,7	-0,2	35,4
1993 V	2,6		10,62		2,2	8,6	12,9	0,5	41,4
1993 VI	2,1	-12,8	10,52	0,9 <sup>1)</sup>	2,1	7,2	11,7	1,4	43,5
1993 VII	2,1		10,17		4,0	6,2	12,7	1,0	71,8
1993 VIII	2,1		9,74		4,1	8,2	13,7	1,2	120,7
1993 IX	1,8	-5,4	9,55	0,6 <sup>1)</sup>	4,1	5,7	9,1	0,8	139,1
1993 X	1,6		9,47		3,8	4,8	6,8	0,8	130,7
1993 XI	1,3		9,42		3,6	3,2	4,9	1,1	90,5
1993 XII	1,5	3,2	9,04	1,1 <sup>1)</sup>	3,3	3,9	4,2	1,1	83,4
1994 I	0,2		8,90		1,9	4,2	2,8	1,2	105,3
1994 II	0,3		8,68		2,0	1,2	-0,2	1,4	110,0
1994 III	0,4		8,54	1,4 <sup>1)</sup>	1,9	-0,7	-1,9	1,5	87,2
1994 IV	0,2	7,3	8,46		1,6	-1,1	-1,0	1,1	66,5
1994 V	0,2		8,40		1,2	-0,7	-1,3	1,2	53,24
1994 VI	1,3		8,36		0,9	1,3	-0,2	1,4	50,95

<sup>1)</sup> ennakkotieto – preliminary data

Lähteet – Sources: Asuntojen hintatilasto, TK – Housing price statistics, Statistics Finland; Suomen Pankki – Bank of Finland; Ansio-tasoindeksi – Index of wage and salary earnings; Tuottajahintaindeksit – Producer price indices; Rakennuskustannusindeksi – Building cost index; Helsingin Arvopaperipörssi – Helsinki Stock Exchange

## Palvelut, tavarat ja asuminen Kuluttajahintaindeksi 1990=100, 12 kuukauden muutos Services, goods and housing - Consumer price index 1990=100: 12-month change



00022 TILASTOKESKUS  
00022 STATISTIKCENTRALEN

# 16 h

SVT Suomen Virallinen Tilasto  
Finlands Officiella Statistik  
Official Statistics of Finland

Statistics Finland

Consumer price index  
July 1994

Tiedustelut – Förfrågningar –  
Inquiries:

Kaisa Weckström-Eno  
Jussi Pekkarinen  
(90) 17 341

Uusin indeksi automaattisesta  
puhelinvastaajasta (90) 1734 3222

Automatisk telefonsvarare med  
senaste index (90) 1734 3333

## Oletko jo tutustunut Tilastokeskuksen Hinta- ja palkkatiedotteeseen ?

*Ajankohtaista, tiivistettyä ja tutkittua tietoa hinnoista ja palkoista*

*Julkaistu sisältää laajasti eri alojen palkkatietoja taustoineen. Hintojen viimeaikaiset kehitykset kotimaassa sekä kansainvälisiä ansio-, työvoimakustannus- ja hintaver-tailuja pähkinänkuoressa.*

*Julkaisun valttikortti on monipuolisuus. Kuusi kertaa vuoden aikana se kattaa ajankohtaisimmat hinta- ja palkkatilastot selkeästi ja monipuolisesti.*

*Tietoa havainnoillistavien artikkelien lisäksi tiedotteessa on viimeisimmät indeksi-pisteluvut yleisimmistä indekseistä.*

### **Julkaistu voi esimerkiksi sisältää:**

- 1990-luvun ansiokehitys
- Palkkojen reaalikasvu
- Asuntojen hintamuutokset
- Palvelujen hintakehitys
- Kansainväliset hintatasoindeksit

### **Tätä tilaisuutta ei voi sivuuttaa !**

*Tarjoamme nyt loppuvuoden julkaisut (3 kpl) erittäin edulliseen hintaan 60 mk (norm. 30 mk/kpl).*

*Tee tilauksesi jo tänään*

*puh: (90) 1734 2011*

*fax: (90) 1734 2474*

**Myynti:**

**Försäljning:**

**Hinta – Pris**

Julkaisujen myynti / 3B  
00022 TILASTOKESKUS  
Puh. (90) 1734 2011

Publikationsförsäljning / 3B  
00022 STATISTIKCENTRALEN  
Tfn (90) 1734 2011

30 mk

ISSN 0784-820X