

Kuluttajahintaindeksi

Konsumentprisindex
Consumer price index
1993, Joulukuu – December – December

Julkaistavissa klo 7.00
Får publiceras kl. 7.00
May be released at 7 a.m.

14.1.1994

Kuluttajahintaindeksi 1990=100 **109,7**
Konsumentprisindex
Consumer price index

%-muutokset –
%-förändringar –
percentage changes

1992:12–1993:12

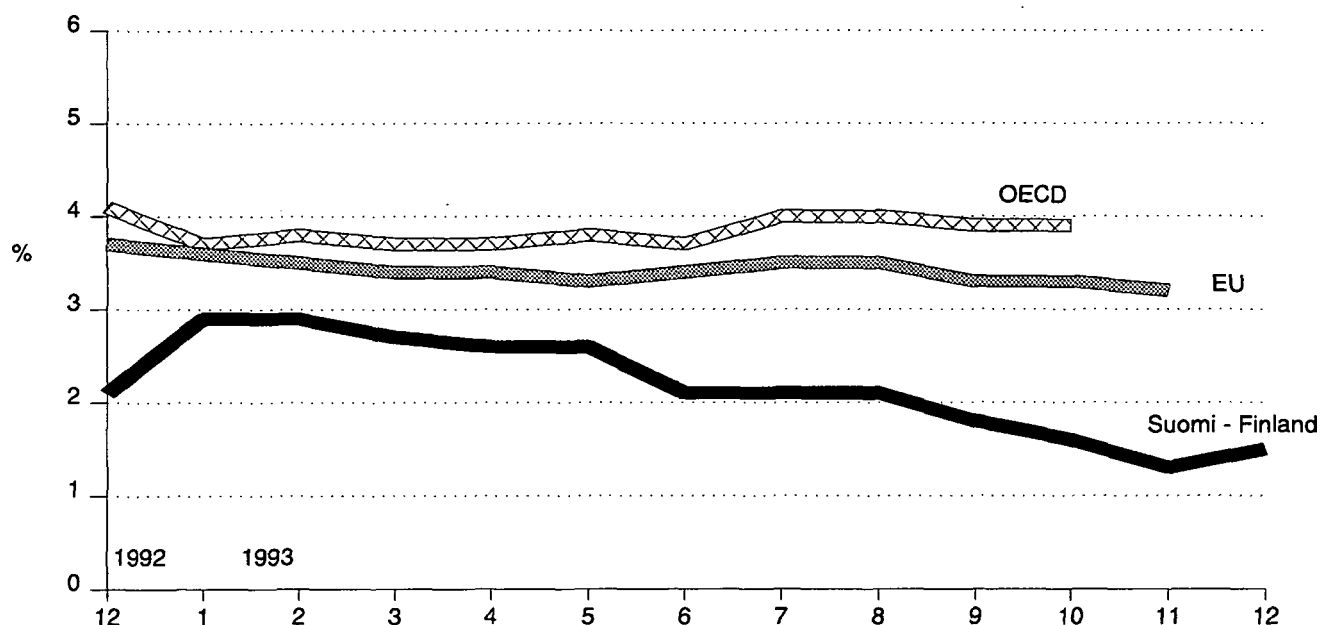
1,5

%-muutokset –
%-förändringar –
percentage changes

1993:11–1993:12

-0,1

Elinkustannusindeksi 1951:10=100 **1 361**
Levnadskostnadsindex
Cost-of-living index



**12 kuukauden muutokset - Förändringar under 12 månader -
Change on 12 months**

The information in this publication may be quoted freely. Statistics Finland is to be mentioned as the source in quotations.

Joulukuun inflaatio 1,5 prosenttia

Kuluttajahinnat nousivat joulukuussa edellisen vuoden joulukuusta 1,5 prosenttia. Vuoden 1993 keskimääräinen inflaatio oli 2,2 prosenttia.

Marraskuusta joulukuuhun kuluttajahinnat laskivat 0,1 prosenttia. Suurin syy laskuun oli omenien, kevyen polttoöljyn ja bensiinin halpeneminen. Ulkomaiset lentomatkat halpenivat 9,2 prosenttia joulunajan tarjousten takia. Joulukuussa sen sijaan kallistuivat käytetyt henkilöautot ja valmismatkat.

Joulukuun matalaan inflaatioon on edelleen suurin syy korkojen lasku. Se pienentää kuluttajahintojen vuosimuutosta 1,3 prosenttiyksikköä. Myös ruoka on halventunut edellisen vuoden joulukuusta jonkin verran. Tämän on aiheuttanut leipä- ja viljatuotteiden, lihan sekä maidon pieni hinnanlasku. Inflaatiota ovat puolestaan olleet edistämässä käytetyt henkilöautot, jotka ovat kallistuneet vuodessa 14,4 prosenttia.

Bensiinin hinta on noussut vuodessa 8,5 prosenttia, henkilöautojen varaosat 14,2 prosenttia, ja viihde-elektronikka on kallistunut 13,8 prosenttia.

Vuodessa on eniten kallistunut liikenne, 6,7 prosenttia. Asuminen on halventunut 3,4 prosenttia.

Pohjainflaatio marraskuussa 3,6 prosenttia

Suomen pankin käyttämä pohjainflaatioindikaattorin pisteluku (1985=100) oli marraskuussa 135,1. Indeksien vuosinousu oli marraskuussa 3,6 prosenttia.

Inflation at 1.5 per cent in December

Consumer prices rose by 1.5 per cent in the year to the end of December. The average rate of inflation in 1993 was 2.2 per cent.

Consumer prices fell by 0.1 per cent from November to December. This was mainly due to the reduced prices of apples, light fuel oil and gasoline. Seasonal reductions lowered overseas air fares by 9.2 per cent, but there was a rise in the prices of used passenger cars and package tours.

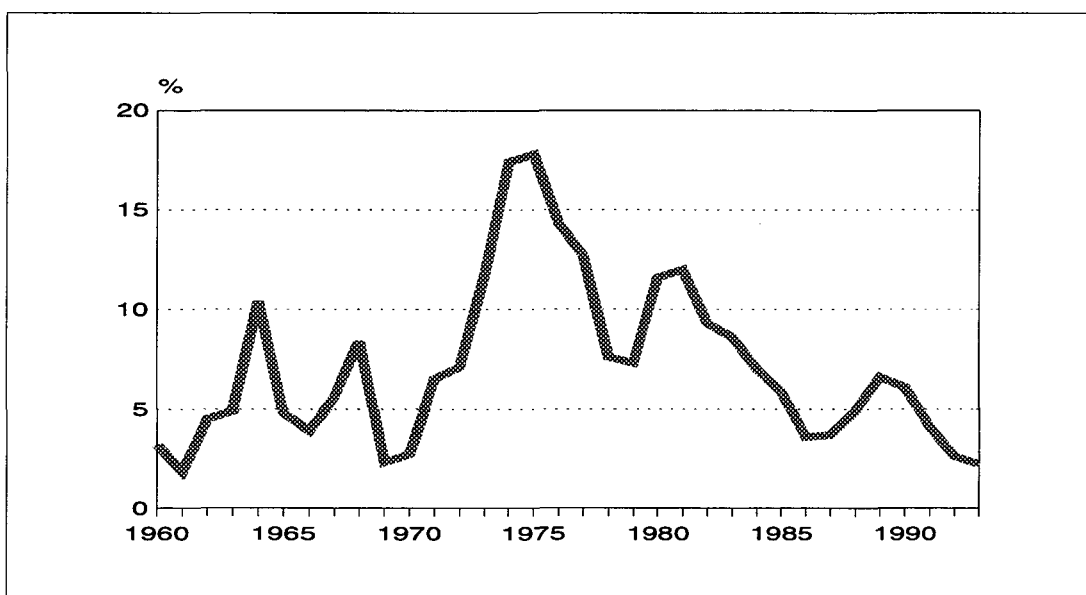
As in previous months, the low inflation was largely explained by credit rate cuts, which diminished the year-on-year change in consumer prices by 1.3 percentage points. The price of food also fell to some degree in the year to December, mainly owing to the slight reductions in the prices of bread and other grain products, meat and milk. On the other hand, inflation was fuelled by used car prices, which jumped by 14.4 per cent in the twelve months. In the same period, gasoline went up by 8.5 per cent, passenger car spare parts by 14.2 per cent, and entertainment electronics by 13.8 per cent.

Transport and communications costs rose the most in the twelve months, by 6.7 per cent. Housing costs fell by 3.4 per cent.

Underlying inflation at 3.6 per cent in November

The Bank of Finland's point figure for the indicator of underlying inflation (1985=100) was 135.1 in November, leaving the index 3.6 per cent up on a year earlier.

Inflaatio 1960 - 1993
Inflation 1960 - 1993



Kuluttajahintaindeksi (1990=100) hyödykeryhmittäin –
 Konsumentprisindex (1990=100) efter varugrupp –
 Consumer price index (1990=100) by commodity groups

		Kokonaisindeksi Totalindex Overall index									
		0	1	2	3	4	5	6	7	8	
Paino – Vikt – Weight ‰		1000	155	72	60	198	61	33	182	101	138
	1990		100,0	100,0	100,0	100,0	100,0	100,0	100,0	100,0	100,0
1991		104,3	102,9	109,0	104,0	101,9	103,9	108,6	103,8	104,0	107,1
1992		107,4	102,8	113,7	107,6	102,5	107,2	120,5	107,3	110,1	111,0
1993		109,7	102,1	118,0	111,5	100,1	109,7	127,4	115,1	114,1	112,2
1992	I	106,1	103,7	112,9	102,3	102,0	106,3	118,2	105,1	106,9	110,3
	II	106,4	103,8	112,9	104,8	102,1	106,6	118,2	105,5	107,3	110,1
	III	106,7	104,0	112,8	107,7	101,2	106,8	118,3	105,6	109,9	110,4
	IV	107,2	104,3	112,8	108,8	101,5	107,4	120,1	106,6	109,9	110,7
	V	107,3	103,9	112,8	108,3	102,5	107,5	120,1	106,3	109,9	110,7
	VI	107,7	103,4	112,8	107,6	103,3	107,6	120,1	107,9	110,1	111,1
	VII	107,4	102,6	112,9	105,1	103,2	107,4	122,1	107,8	110,6	110,5
	VIII	107,2	102,0	112,7	106,6	103,2	107,5	122,1	106,8	110,7	110,6
	IX	107,9	101,9	115,2	108,7	102,9	107,6	122,1	107,7	111,1	112,0
	X	108,2	101,2	115,3	109,8	103,2	107,1	121,5	109,2	111,5	112,3
	XI	108,3	101,2	115,3	110,7	103,3	107,6	121,5	109,3	111,7	112,1
	XII	108,0	101,3	115,4	110,6	101,7	107,4	121,5	109,5	111,8	111,9
1993	I	109,1	102,7	115,5	107,5	102,8	108,3	126,0	112,3	112,2	112,6
	II	109,5	102,6	116,6	109,3	102,7	108,5	125,8	113,2	112,3	112,8
	III	109,6	102,5	118,5	111,0	100,7	109,4	125,6	114,1	113,4	112,8
	IV	110,0	103,3	118,4	111,7	100,3	109,3	127,1	115,6	113,7	112,6
	V	110,1	102,3	118,4	112,3	100,7	109,7	127,3	115,7	114,3	112,4
	VI	109,9	102,5	118,4	111,7	100,4	109,9	127,4	115,3	114,3	112,4
	VII	109,7	102,3	118,2	109,7	100,3	109,8	128,0	114,8	114,8	111,7
	VIII	109,5	101,9	118,3	111,2	99,7	109,7	128,0	114,6	114,7	111,7
	IX	109,7	101,9	118,3	113,0	98,8	109,8	127,8	116,0	114,9	111,9
	X	109,9	102,0	118,3	113,8	98,6	110,3	128,6	116,5	115,0	111,8
	XI	109,7	101,1	118,3	113,7	98,4	110,5	128,6	116,6	115,1	111,6
	XII	109,7	100,6	118,3	113,4	98,2	110,8	128,7	116,9	115,0	111,6
12 kuukauden muutokset, % – Ändringar månadsvis, % – Change on 12 months, %											
1993	I	2,9	-1,0	2,3	5,1	0,8	1,9	6,6	6,8	5,0	2,1
	II	2,9	-1,2	3,2	4,4	0,5	1,8	6,4	7,3	4,6	2,5
	III	2,7	-1,4	5,1	3,0	-0,5	2,4	6,2	8,1	3,2	2,1
	IV	2,6	-1,0	5,0	2,6	-1,2	1,8	5,8	8,5	3,4	2,0
	V	2,6	-1,5	4,9	3,7	-1,8	2,0	6,0	8,9	4,0	1,6
	VI	2,1	-0,9	4,9	3,9	-2,8	2,1	6,1	6,9	3,9	1,1
	VII	2,1	-0,3	4,8	4,3	-2,8	2,3	4,8	6,5	3,8	1,1
	VIII	2,1	-0,1	5,0	4,2	-3,4	2,1	4,8	7,4	3,6	1,0
	IX	1,8	0,0	2,7	3,9	-4,0	2,1	4,7	7,8	3,5	-0,1
	X	1,6	0,7	2,7	3,6	-4,5	2,9	5,8	6,6	3,2	-0,4
	XI	1,3	-0,1	2,6	2,7	-4,7	2,7	5,9	6,7	3,0	-0,4
	XII	1,5	-0,7	2,5	2,6	-3,4	3,1	5,9	6,7	2,8	-0,2
Kuukausimuutos, % – Månadsförändring, % – Change on one month, %											
1993:11-1993:12		-0,1	-0,5	+0,0	-0,2	-0,3	0,3	+0,0	0,3	-0,1	+0,0

HYÖDYKERYHMÄT – VARUGRUPPER – COMMODITY GROUPS

0 = Ravinto

1 = Juomat ja tupakka

2 = Vaatetus ja jalkineet

3 = Asuminen, lämpö ja valo

4 = Kotitalouskalusto ym.

5 = Terveysten- ja sairaushoito

6 = Liikenne

7 = Vapaa-aika, virkistys ja koulutus

8 = Muut tavarat ja palvelut

0 = Föda

1 = Drycker och tobak

2 = Beklädnad och skodon

3 = Boende, värme och lyse

4 = Hushållsinventarier m.m.

5 = Hälso- och sjukvård

6 = Samfärdsel

7 = Fritid, rekreation och utbildning

8 = Övriga varor och tjänster

0 = Food

1 = Beverages and tobacco

2 = Clothing and footwear

3 = Housing, heat and light

4 = Household articles, etc.

5 = Health and medical care

6 = Transportation

7 = Leisure time, recreation and education

8 = Other goods and services

Elinkustannusindeksi kuukausittain – Cost-of-living index

Lokakuu 1951=100 – October 1951=100

	I	II	III	IV	V	VI	VII	VIII	IX	X	XI	XII	I-XII
1951	–	–	–	–	–	–	–	–	–	100	100	100	–
1952	102	101	101	101	101	101	101	101	101	102	102	102	101
1953	102	103	103	103	103	103	103	103	103	104	103	102	103
1954	104	104	103	104	104	103	104	104	104	104	98	98	103
1955	98	98	98	99	99	99	99	100	100	101	101	101	100
1956	104	107	108	108	110	110	111	112	113	113	118	118	111
1957	120	120	120	121	122	122	124	125	126	127	127	128	124
1958	129	130	130	132	133	132	132	132	132	132	133	133	132
1959	133	133	133	132	133	133	133	133	134	136	136	136	134
1960	136	136	137	138	138	138	139	138	138	139	140	140	138
1961	140	140	140	140	140	140	140	140	140	141	142	142	141
1962	143	143	144	145	146	146	148	148	148	150	150	150	147
1963	150	151	151	153	153	153	154	154	156	158	158	158	154
1964	164	165	167	169	170	170	170	171	172	173	173	174	170
1965	175	175	176	177	177	178	179	179	179	180	180	180	178
1966	181	181	182	183	184	184	185	186	187	188	189	189	185
1967	191	192	192	193	193	194	195	195	197	198	202	203	195
1968	205	207	210	211	211	213	213	213	214	215	215	215	212
1969	215	215	214	216	216	217	217	217	218	218	218	218	217
1970	220	221	221	222	222	222	223	223	224	224	225	225	223
1971	228	229	231	232	233	237	239	241	243	243	244	245	237
1972	242	245	247	251	253	254	256	257	259	260	262	262	254
1973	265	267	269	272	277	280	288	292	295	297	299	303	284
1974	305	314	317	324	328	329	335	340	348	351	353	354	333
1975	364	369	375	383	387	388	394	399	405	411	415	418	392
1976	426	432	436	440	441	442	450	456	460	465	468	469	449
1977	476	482	489	493	500	506	510	518	520	522	524	525	506
1978	526	532	533	536	544	544	545	547	551	554	557	556	544
1979	560	567	571	576	578	582	585	588	593	596	601	604	583
1980	611	620	626	638	645	648	651	660	669	676	682	686	651
1981	693	699	708	717	727	731	734	736	745	752	752	755	729
1982	767	771	780	786	799	800	806	804	806	809	812	823	797
1983	830	834	839	849	860	871	875	876	881	883	891	890	865
1984	898	902	908	914	924	926	929	933	939	944	944	945	925
1985	955	959	968	973	983	985	986	987	989	990	991	992	980
1986	999	1 003	1 005	1 009	1 013	1 018	1 019	1 021	1 021	1 024	1 024	1 025	1 015
1987	1 035	1 039	1 044	1 049	1 050	1 053	1 053	1 056	1 060	1 062	1 062	1 063	1 052
1988	1 075	1 078	1 084	1 092	1 101	1 107	1 106	1 109	1 119	1 120	1 123	1 132	1 104
1989	1 137	1 143	1 156	1 167	1 171	1 182	1 181	1 182	1 195	1 199	1 199	1 205	1 177
1990	1 223	1 228	1 232	1 239	1 245	1 248	1 250	1 256	1 262	1 266	1 266	1 264	1 248
1991	1 283	1 290	1 291	1 296	1 302	1 301	1 300	1 302	1 304	1 306	1 307	1 313	1 300
1992	1 320	1 323	1 327	1 332	1 333	1 336	1 334	1 332	1 337	1 342	1 344	1 340	1 333
1993	1 354	1 359	1 360	1 365	1 366	1 364	1 361	1 359	1 362	1 364	1 362	1 361	1 361

Elinkustannusindeksi kehittyy samalla lailla kuin kuluttajahintaindeksi. Yli viiden vuoden tarkasteluissa on suositeltavaa käyttää elinkustannusindeksiä. Lyhyemmissä tarkasteluissa käytetään kulloinkin tuotettavaa virallista kuluttajahintaindeksiä.

Kuluttajahintaindeksin vanhempien sarjojen pistelukuja saa Tilastokeskuksesta, puh. (90) 17 341/kuluttajahinnat.

The cost-of-living index develops in the same way as the consumer price index. In examinations extending over periods longer than five years it is recommended to use the cost-of-living index. For shorter periods use is made of the official consumer price index produced for the time in question.

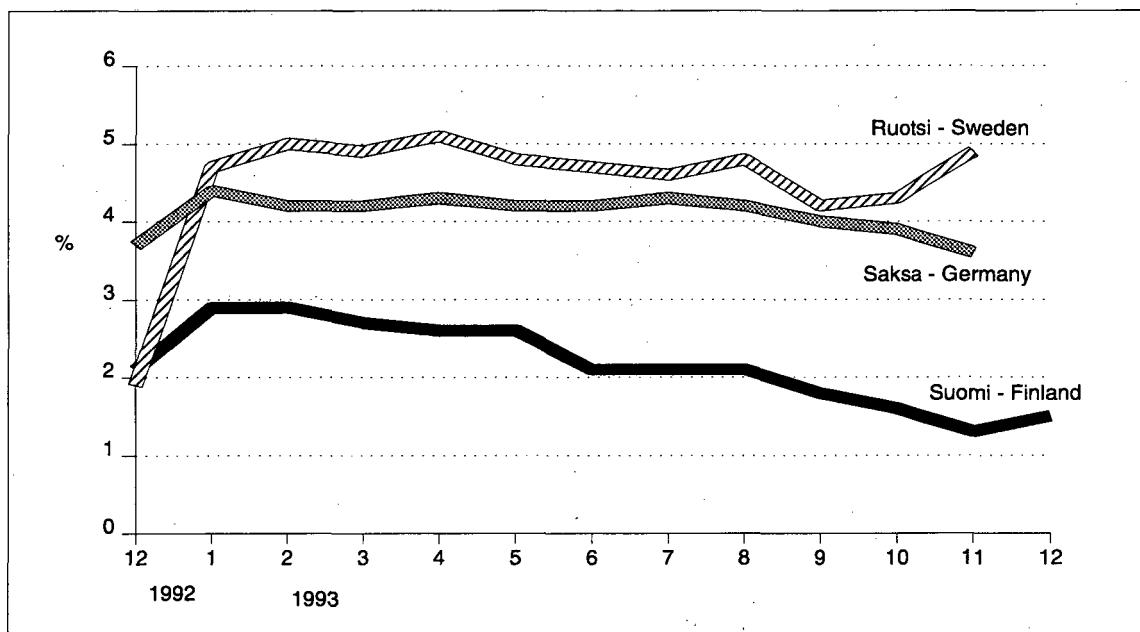
Index figures of the older series of the consumer price index may be obtained from Statistics Finland, tel. (90) 17 341/ consumer prices.

Kuluttajahintaindeksin 12 kuukauden muutokset
12-month changes in the consumer price index

	1992:9– 1993:9 %	1992:10– 1993:10 %	1992:11– 1993:11 %
Suomi – Finland	1,8	1,6	1,3
Ruotsi – Sweden	4,2	4,3	4,9
Norja – Norway	2,2	2,0	-
Tanska – Denmark	1,2	1,5	1,6
Saksa – Germany	4,0	3,9	3,6
Iso-Britannia – United Kingdom	1,8	1,4	1,4
Yhdysvallat – United States	2,7	2,8	2,7
Japani – Japan	1,5	1,3	*1,0
OECD kokonaan – OECD total	3,9	3,9	-
EU	3,3	3,3	*3,2

* Ennakkotieto – Preliminary data

Kuluttajahintojen 12 kuukauden muutokset
12-month changes in consumer prices



Kuluttajahintaindeksin vanhemmat sarjat – Some older consumer price index series

1985 = 100

	I	II	III	IV	V	VI	VII	VIII	IX	X	XI	XII	I-XII
1985	98,1	98,4	99,3	99,9	100,1	100,3	100,2	100,3	100,7	100,8	100,8	101,0	100,0
1986	101,7	102,1	102,1	102,5	102,3	102,9	102,9	103,2	103,7	103,9	103,8	104,0	102,9
1987	105,3	105,7	106,3	106,8	106,9	107,3	107,2	107,5	108,1	108,3	108,1	108,4	107,1
1988	109,7	110,0	110,6	111,4	112,3	112,9	112,9	113,1	114,2	114,3	114,5	115,4	112,6
1989	116,0	116,6	117,9	119,1	119,5	120,6	120,4	120,6	121,9	122,4	122,3	123,0	120,0
1990	124,8	125,3	125,7	126,4	127,0	127,3	127,5	128,1	128,8	129,2	129,1	129,0	127,3
1991	130,9	131,6	131,7	132,2	132,8	132,7	132,7	132,8	133,0	133,3	133,4	134,0	132,6
1992	134,7	135,0	135,4	135,9	136,0	136,3	136,1	135,9	136,4	136,9	137,1	136,8	136,0
1993	138,2	138,6	138,8	139,3	139,4	139,2	138,8	138,7	139,0	139,1	138,9	138,8	138,9

1981 = 100

	I	II	III	IV	V	VI	VII	VIII	IX	X	XI	XII	I-XII
1981	95,6	96,1	97,1	98,0	99,1	100,3	100,6	100,9	102,0	103,3	103,3	103,5	100,0
1982	105,4	105,9	107,3	107,9	110,0	110,4	111,3	110,8	110,6	111,1	111,4	112,7	109,6
1983	113,9	114,4	115,4	116,3	118,2	119,5	120,0	120,1	121,0	121,3	122,4	122,3	118,7
1984	123,3	123,8	124,7	125,6	126,9	127,2	127,7	128,2	129,0	129,6	129,7	129,8	127,1
1985	131,2	131,7	133,0	133,7	135,0	135,3	135,4	135,6	135,8	136,0	136,1	136,2	134,6
1986	137,2	137,8	138,1	138,6	139,1	139,8	139,9	140,2	140,2	140,7	140,6	140,8	139,4
1987	142,2	142,7	143,4	144,0	144,3	144,6	144,7	145,0	145,6	145,9	145,9	145,9	144,5
1988	147,7	148,1	148,9	150,0	151,2	152,0	151,9	152,3	153,7	153,8	154,2	155,4	151,6
1989	156,2	157,0	158,8	160,3	160,9	162,3	162,2	162,4	164,1	164,7	164,6	165,5	161,6
1990	168,0	168,7	169,2	170,2	170,9	171,4	171,7	172,5	173,4	173,9	173,8	173,6	171,4
1991	176,3	177,1	177,3	178,0	178,8	178,7	178,6	178,8	179,0	179,4	179,5	180,4	178,5
1992	181,3	181,7	182,2	183,0	183,1	183,4	183,2	183,0	183,7	184,3	184,6	184,1	183,1
1993	186,0	186,6	186,8	187,5	187,6	187,4	186,9	186,7	187,0	187,3	187,0	186,9	187,0

1977 = 100

	I	II	III	IV	V	VI	VII	VIII	IX	X	XI	XII	I-XII
1977	94,9	95,8	97,1	97,8	99,1	99,9	100,6	102,2	102,6	103,1	103,3	103,7	100,0
1978	104,0	105,3	105,6	106,2	107,8	107,8	108,1	108,6	109,3	110,0	110,6	110,4	107,8
1979	111,3	112,6	113,4	114,4	114,8	115,6	116,2	116,7	117,7	118,4	119,3	119,9	115,9
1980	121,3	123,1	124,3	126,7	128,1	128,6	129,4	131,1	132,9	134,2	135,4	136,4	129,3
1981	137,6	138,8	140,6	142,4	144,4	145,3	145,7	146,2	148,1	149,4	149,4	149,9	144,8
1982	152,4	153,1	155,0	156,1	158,6	158,9	160,1	159,7	160,1	160,7	161,3	163,4	158,3
1983	164,8	165,7	166,6	168,7	170,9	172,9	173,7	174,0	175,1	175,4	177,0	176,9	171,8
1984	178,4	179,1	180,3	181,6	183,4	183,9	184,6	185,3	186,4	187,4	187,6	187,7	183,8
1985	189,7	190,5	192,3	193,4	195,2	195,7	195,8	196,1	196,4	196,6	196,8	197,0	194,6
1986	198,4	199,3	199,7	200,4	201,2	202,2	202,4	202,7	202,8	203,4	203,4	203,6	201,6
1987	205,7	206,4	207,4	208,3	208,6	209,2	209,2	209,7	210,6	210,9	210,9	211,1	209,0
1988	213,6	214,3	215,4	217,0	218,7	219,9	219,8	220,2	222,3	222,5	223,0	224,8	219,3
1989	226,0	227,1	229,7	231,8	232,7	234,8	234,6	234,9	237,4	238,3	238,1	239,4	233,7
1990	243,0	244,0	244,7	246,1	247,2	248,0	248,3	249,5	250,8	251,5	251,5	251,1	248,0
1991	255,0	256,2	256,5	257,5	258,6	258,4	258,4	258,6	259,0	259,6	259,7	260,9	258,2
1992	262,2	262,9	263,6	264,7	264,9	265,4	265,0	264,7	265,7	266,6	267,0	266,3	264,9
1993	269,0	269,9	270,3	271,3	271,4	271,0	270,4	270,0	270,6	270,9	270,6	270,4	270,5

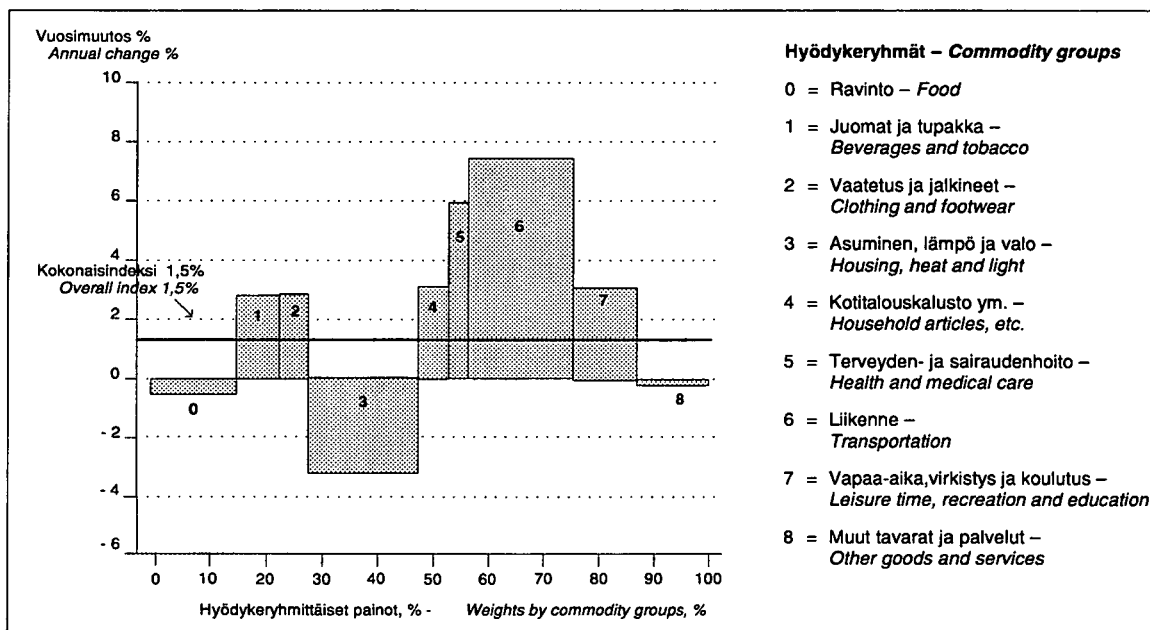
1972 = 100

	I	II	III	IV	V	VI	VII	VIII	IX	X	XI	XII	I-XII
1972	95,8	96,6	97,2	98,8	99,5	99,9	100,8	101,3	101,7	102,1	102,9	103,1	100,0
1973	104,1	104,8	105,4	106,7	108,3	109,4	112,2	113,8	114,7	115,4	116,1	117,6	110,7
1974	118,5	121,9	123,0	126,1	127,4	127,8	130,4	132,3	135,1	136,3	137,2	137,5	129,4
1975	141,3	143,4	145,8	148,9	150,4	150,9	153,3	155,2	157,4	159,8	161,4	162,4	152,5
1976	165,7	167,8	169,6	170,8	171,3	171,7	175,0	177,3	178,7	180,6	181,8	182,4	174,4
1977	185,0	187,2	190,2	191,6	194,3	196,7	198,2	201,4	202,2	202,9	203,8	204,1	196,4
1978	204,3	206,8	207,3	208,1	211,3	211,4	211,8	212,7	214,3	215,3	216,5	216,1	211,3
1979	217,8	220,4	221,8	223,9	224,6	226,3	227,3	228,4	230,3	231,8	233,4	234,7	226,7
1980	237,3	240,8	243,3	247,8	250,7	251,7	253,1	256,4	260,1	262,6	264,9	266,8	253,0
1981	269,3	271,6	275,2	278,8	282,6	284,2	285,1	286,0	289,8	292,3	292,4	293,4	283,4
1982	298,1	299,6	303,3	305,4	310,4	310,9	313,2	312,5	313,2	314,4	315,6	319,7	309,7
1983	322,5	324,3	326,0	330,0	334,3	338,4	339,9	340,5	342,5	343,2	346,3	346,1	336,2
1984	349,0	350,4	352,9	355,3	359,0	359,9	361,3	362,7	364,9	366,8	367,0	367,2	359,7
1985	371,3	372,8	376,3	378,3	382,0	383,0	383,1	383,8	384,2	384,7	385,1	385,4	380,8
1986	388,1	390,0	390,8	392,3	393,6	395,5	395,9	396,7	396,8	398,0	398,0	398,4	394,5
1987	402,4	403,8	405,9	407,5	408,2	409,3	409,4	410,3	412,1	412,7	412,7	413,0	409,0
1988	417,9	419,2	421,4	424,4	427,8	430,3	429,9	430,9	434,9	435,4	436,4	439,8	429,0
1989	442,1	444,3	449,3	453,6	455,4	459,4	458,9	459,5	464,5	466,2	465,9	468,4	457,3
1990	475,4	477,3	478,7	481,6	483,7	485,1	485,9	488,1	490,6	492,0	492,0	491,3	485,1
1991	498,8	501,3	501,8	503,7	506,0	505,6	505,5	505,9	506,7	507,8	508,1	510,5	505,2
1992	513,1	514,3	515,7	517,8	518,2	519,2	518,4	517,9	519,8	521,6	522,4	521,0	518,3
1993	526,4	528,1	528,8	530,7	531,0	530,3	528,9	528,3	529,4	530,1	529,3	529,0	529,2

Elinkustannusindeksi 1938: 8 - 1939: 7 = 100 - Cost-of-living index 1938: 8 - 1939: 7 = 100

1940	120	1950	911	1960	1 540	1970	2 484	1980	7 263	1990	13 928
1941	142	1951	1 061	1961	1 568	1971	2 645	1981	8 136	1991	14 503
1942	168	1952	1 104	1962	1 638	1972	2 834	1982	8 892	1992	14 880
1943	189	1953	1 119	1963	1 718	1973	3 166	1983	9 652	1993	15 193
1944	201	1954	1 101	1964	1 895	1974	3 717	1984	10 327		
1945	282	1955	1 063	1965	1 987	1975	4 379	1985	10 934		
1946	450	1956	1 187	1966	2 065	1976	5 007	1986	11 327		
1947	584	1957	1 346	1967	2 181	1977	5 641	1987	11 742		
1948	786	1958	1 469	1968	2 364	1978	6 067	1988	12 318		
1949	799	1959	1 492	1969	2 418	1979	6 510	1989	13 129		

Kuluttajahintojen 12 kuukauden muutokset, joulukuu 1993 12-month changes in consumer prices, December 1993



Pylvään leveys kuvaa hyödykeryhmän painoa kuluttajahintaindeksissä
The width of the column describes the weight of the commodity group in the consumer price index

Kuluttajahintaindeksillä laskeminen

Montako prosenttia on ravinnon hinta noussut syyskuusta 1992 tammikuuhun 1993?

Pisteluvut	1992:9	101,9
	1993:1	102,7

$$\frac{102,7-101,9}{101,9} \times 100 = 0,8\%$$

Vuonna 1980 500 mk maksanut tuote muutettuna vuoden 1992 rahaan.

Elinkustannusindeksi	1980	651
	1992	1333

$$\frac{1333}{651} \times 500 = 1\,023,81 \text{ mk}$$

How to use the consumer price index

How many per cent has the price of food risen from September 1992 to January 1993?

Index points	1992:9	101.9
	1993:1	102.7

$$\frac{102.7-101.9}{101.9} \times 100 = 0.8\%$$

The price of a product that cost FIM 500 in 1980 as converted to 1992 money.

Cost-of-living index	1980	651
	1992	1333

$$\frac{1333}{651} \times 500 = \text{FIM } 1\,023.81$$

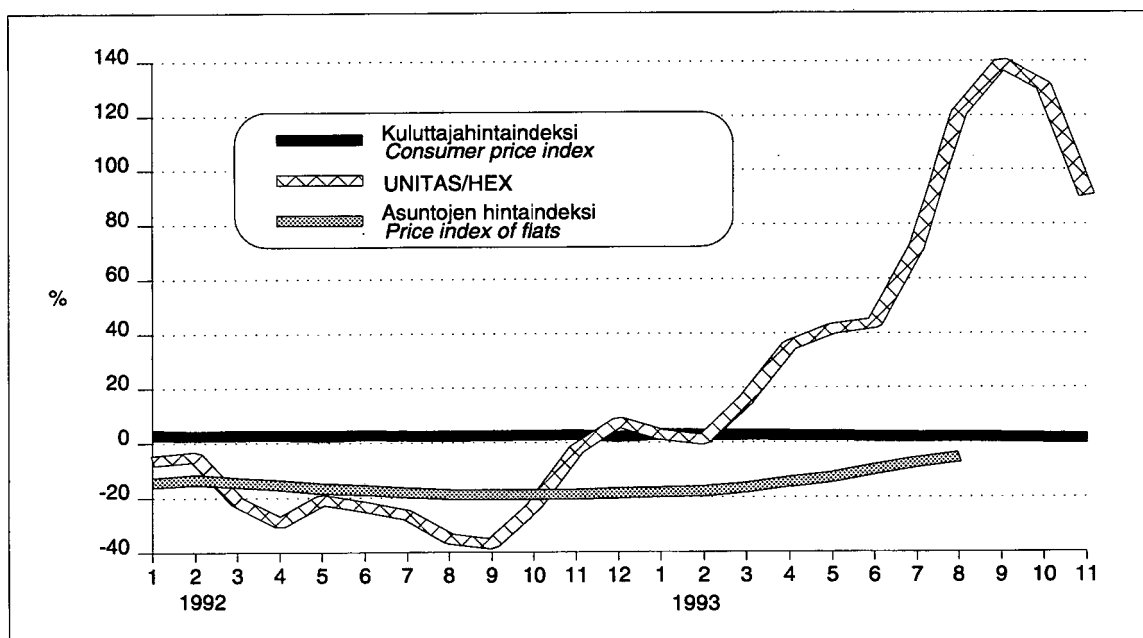
Tietoa hintakehityksestä – prosenttimuutos edellisestä vuodesta – Price developments : percentage change on a year earlier

Vuosi ja kuukausi Year and month	Kuluttajahinta- indeksi Consumer price index	Asuntojen hinta- indeksi Price index for owner occupied flats on the secondary market	Asunto- lainan keski- korko % Average housing loan interest rate %	Ansio- taso- indeksi Index of wage and salary earnings	Pohja- inflaatio indikaat- tori Indicator of under- lying inflation	Vienti- hinta- indeksi Export price index	Tuonti- hinta- indeksi Import price index	Rakennus- kustannus- indeksi Building cost index	HEX- indeksi Helsinki Stock Exchange index
1990	6,1	-5,6	11,22	9,2	4,8	-0,3	1,0	7,2	-27,1
1991	4,1	-14,0	11,59	6,4	4,3	-1,5	0,6	2,2	-27,7
1992	2,6	-17,6	12,08	1,9	1,6	5,0	7,2	-1,8	-19,8
1992 IX	2,6	-19,0	12,38	1,1	0,6	6,7	7,5	-2,4	-37,0
X	2,7		12,42		1,3	8,1	10,7	-2,1	-23,1
XI	2,8		12,40		1,5	8,4	9,7	-2,2	-2,7
XII	2,1	-19,0	12,33	1,0	0,8	4,3	10,1	-2,2	7,4
1993 I	2,9		11,84		1,7	4,3	8,9	-1,2	2,7
II	2,9		11,24		1,8	7,1	11,3	-1,3	1,0
III	2,7	-17,9	11,11	1,1 ¹⁾	1,8	8,5	13,6	-1,4	15,8
IV	2,6		11,01		1,9	8,5	12,7	-0,2	35,4
V	2,6		10,62		2,2	8,6	12,9	0,5	41,4
VI	2,1	-12,8	10,52	1,0 ¹⁾	2,1	7,2	11,7	1,4	43,5
VII	2,1		10,17		4,0	6,2	12,7	1,0	71,8
VIII	2,1		9,74		4,1	8,2	13,7	1,2	120,7
IX	1,8	-5,4	9,55	0,8 ¹⁾	4,1	5,7	9,1	0,8	139,1
X	1,6		9,47		3,8	4,8	6,8	0,8	130,7
XI	1,3		9,42		3,6	3,2	4,9	1,1	90,5

¹⁾ ennakkotieto – preliminary data

Lähteet – Sources: Asuntojen hintatilasto, TK – Housing price statistics, Statistics Finland; Suomen Pankki – Bank of Finland; Ansiotasoindeksi – Index of wage and salary earnings; Tuottajahintaindeksit – Producer price indices; Rakennuskustannusindeksi – Building cost index; Helsingin Arvopaperipörssi – Helsinki Stock Exchange

Inflaatio, asuntojen hinnat ja pörssikurssit, 12 kuukauden muutos Inflation, prices of flats, stock exchange rates : 12-month change



Kuluttajahintaindeksin vuosimuutokset 1980 - 1993

12-month changes in the consumer prices

	1980	1981	1982	1983	1984	1985	1986	1987	1988	1989	1990	1991	1992	1993
Tammikuu - January	8,9	13,5	10,7	8,2	8,3	6,4	4,5	3,7	4,2	5,8	7,5	4,9	2,9	2,9
Helmikuu - February	9,3	12,8	10,3	8,2	8,2	6,4	4,6	3,5	4,1	6,0	7,4	5,0	2,6	2,9
Maaliskuu - March	9,7	13,1	10,2	7,5	8,1	6,6	3,8	3,9	4,1	6,6	6,5	4,8	2,8	2,7
Huhtikuu - April	10,7	12,5	9,6	8,0	8,0	6,5	3,7	3,9	4,4	6,9	6,2	4,6	2,8	2,6
Toukokuu - May	11,6	12,7	9,8	7,7	7,4	6,4	3,0	3,7	5,1	6,4	6,2	4,6	2,4	2,6
Kesäkuu - June	11,2	12,9	9,4	8,9	6,4	6,4	3,3	3,5	5,3	6,8	5,6	4,2	2,7	2,1
Heinäkuu - July	11,3	12,6	9,8	8,5	6,4	6,1	3,3	3,4	5,2	6,7	5,9	4,0	2,6	2,1
Elokuu - August	12,3	11,5	9,3	9,0	6,7	5,8	3,4	3,4	5,2	6,6	6,2	3,6	2,4	2,1
Syyskuu - September	12,9	11,4	8,1	9,4	6,6	5,3	3,3	3,9	5,6	6,8	5,6	3,3	2,6	1,8
Lokakuu - Oktober	13,3	11,3	7,6	9,1	6,9	4,9	3,5	3,7	5,6	7,1	5,5	3,2	2,7	1,6
Marraskuu - November	13,5	10,4	7,9	9,8	6,0	4,9	3,3	3,7	5,9	6,8	5,6	3,3	2,8	1,3
Joulukuu - December	13,7	10,0	9,0	8,6	6,1	5,0	3,4	3,7	6,5	6,5	4,9	3,9	2,1	1,5
Koko vuosi keskimäärin - Average for whole year	11,6	12,0	9,3	8,4	7,1	5,9	3,6	3,7	5,1	6,6	6,1	4,1	2,6	2,2



16 h

SVT Suomen Virallinen Tilastö
Finlands Officiella Statistik
Official Statistics of Finland

Statistics Finland

Consumer price index
December 1993

Tiedustelut – Förfrågningar –
Inquiries:

Arja Kinnunen
Jussi Pekkarinen
(90) 17 341

Uusin indeksi automaattisesta
puhelinvastajasta (90) 1734 3222

Automatisk telefonsvarare med
senaste index (90) 1734 3333

UUSI MAARAKENNUSKUSTANNUSINDEKSI 2.2.1994

Tilastokeskuksen koulutustilat
Työpajakatu 13, Helsinki

Kurssin tavoitteena on kuvata uudistetun Maarakennuskustannusindeksi (1990=100) sisältö ja erot vanhaan Tie- ja maarakennuskustannusindeksiin verrattuna. Myös indeksin käyttöä ja uudistuksen tarvetta tarkastellaan rakennuttajan ja urakoitsijan näkökulmasta.

Kurssi on tarkoitettu julkisen sektorin katujen, vesi- ja viemärlaitosten rakentamisesta vastuussa oleville henkilöille, urakoitsijoille, maarakennusalan materiaalitöimittäjille ja konemyyjille.

Päivän ohjelma:

12.15	Tilaisuuden avaus Miksi tarvitaan uutta Maarakennuskustannusindeksiä? <i>Osastopäällikkö Tapani Karonen,</i> <i>Suomen Maarakentäjien Keskusliitto</i>	14.15	Kahvi
12.30	Indeksin tarkoitus ja ratkaisut – Minkälainen on uusi Maarakennuskustannusindeksi? – Miten se eroaa vanhasta? <i>Apulaisprofessori Jouko Kankainen,</i> <i>Teknillinen korkeakoulu</i>	14.45	Mitä Maarakennuskustannusindeksi mittaa ja miten sitä käytetään? – Esimerkkejä indeksin käytöstä <i>Apulaisprofessori Jouko Kankainen,</i> <i>Teknillinen korkeakoulu</i>
13.30	Miten Maarakennuskustannusindeksi käytännössä tehdään, millaista tietoa siitä saadaan ja mitä muita indeksejä on käytettävissä? <i>Yliaktuaari Pirkko Hemmilä, Tilastokeskus</i>	15.45 – 16.15	Kokemuksia indeksin käytöstä ostajan ja myyjän kannalta. <i>Tieinsinööri Harri Jalonen, Tielaitos</i> <i>Työpäällikkö Raimo Virtanen,</i> <i>Rakennus Oy Lemminkäinen</i>

Osallistumismaksu 600 mk sisältää kurssimateriaalin ja kahvin.

Ilmoittautuminen viimeistään **24.1.1994**
Merja Pispala (90) 1734 3471
Telekopio (90) 1734 3562

UUSI OSOITTEEMME ON:

Käyntiosoite: Työpajakatu 13, 00580 Helsinki
Postiosoite: 00022 Tilastokeskus
Puhelin (90) 17 341

Julkaisujen myynti:

Försäljning:

Hinta – Pris

Tilastokeskus
PL 504
00101 Helsinki
Puh. (90) 173 41

Statistikcentralen
PB 504
00101 Helsingfors
Tel. (90) 173 41

25 mk

ISSN 0784-820X