

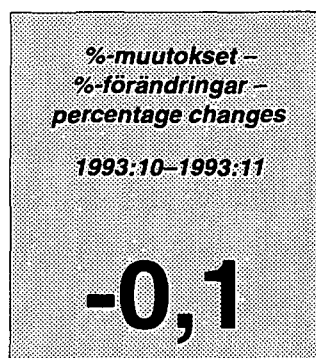
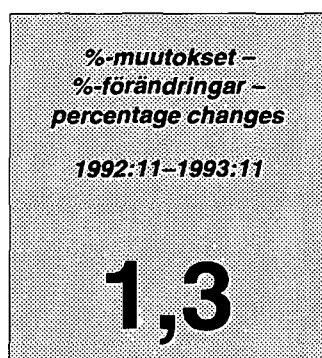
# Kuluttajahintaindeksi

Konsumentprisindex  
Consumer price index  
1993, Marraskuu – November – November

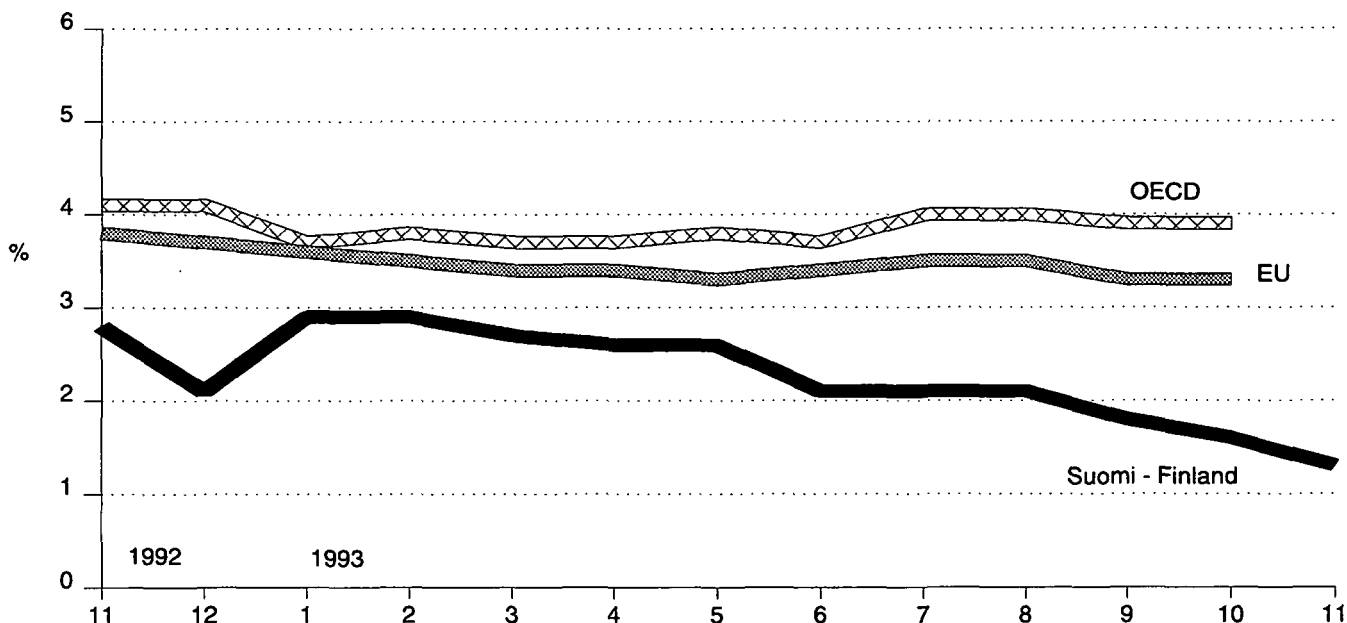
Julkaistavissa klo 7.00  
Får publiceras kl. 7.00  
May be released at 7 a.m.

15.12.1993

**Kuluttajahintaindeksi** 1990=100 **109,7**  
Konsumentprisindex  
Consumer price index



**Elinkustannusindeksi** 1951:10=100 **1 362**  
Levnadskostnadsindex  
Cost-of-living index



**12 kuukauden muutokset - Förändringar under 12 månader -  
Change on 12 months**

The information in this publication may be quoted freely. Statistics Finland is to be mentioned as the source in quotations.

## Marraskuun inflaatio 1,3 prosenttia

Kuluttajahinnat nousivat marraskuussa edellisen vuoden marraskuusta 1,3 prosenttia. Inflaatio on nyt alhaisin kolmeenkymmeneenkahteen vuoteen. Inflaatiota hillitsee edelleen korkojen lasku. Suomen inflaatio on myös kansainvälisesti verrattuna maltillista. EU-maiden keskimääräinen inflaatio oli lokakuussa 3,3 prosenttia. Euroopan alhaisimmat inflaatiot ovat nyt Suomessa ja Irlannissa.

Lokakuusta marraskuuhun kuluttajahinnat laskivat 0,1 prosenttia. Laskun aiheutti lainakorkojen lasku sekä bensiinin ja hedelmien halpeneminen. Lisäksi vaatteiden indeksi on poikkeuksellisesti laskenut jo marraskuussa, varsinaiset alennusmyynnit alkavat yleensä joulutammikuussa. Käytettyjen autojen hinnat ovat edelleen nousseet.

Omistusasumisen kustannukset ovat halventuneet korkojen laskun vuoksi. Asuntolainakannan keskikorko on laskenut tänä vuonna jo lähes kolme prosenttiyksikköä: lokakuussa se oli 9,47 prosenttia. Joulukuun alun peruskoron lasku näkyy tammikuun kuluttajahintaindeksissä. Sekä kulutusluottojen että asuntolainojen korkojen lasku veti marraskuun inflaatiota alaspäin 1,4 prosenttiyksikköä.

Vuoden aikana on eniten kallistunut liikenne, 6,7 prosenttia. Asuminen on halventunut 4,7 prosenttia.

### Pohjainflaatio lokakuussa 3,8 prosenttia

Suomen Pankin käyttämä pohjainflaatioindikaattorin pisteluku (1985=100) oli lokakuussa 135,2. Indeksinvuosinousu oli lokakuussa 3,8 prosenttia.

## Inflation at 1.3 per cent in November

Consumer prices rose by 1.3 per cent in the year to the end of November. This is the lowest rate of inflation for thirty-two years. Inflation continues to be curbed by interest rate cuts. Inflation in Finland is also moderate in comparison with other countries. The average inflation rate in the EU countries in October was 3.3 per cent. In Europe, inflation is now lowest in Finland and Ireland.

Consumer prices fell by 0.1 per cent from October to November. This was due to credit rate cuts and reduced gasoline and fruit prices. In addition, the index of clothing prices dipped in November already, which is exceptional in view of the fact that sales usually do not start until the end of December or the beginning of January. Used-car prices continued to rise.

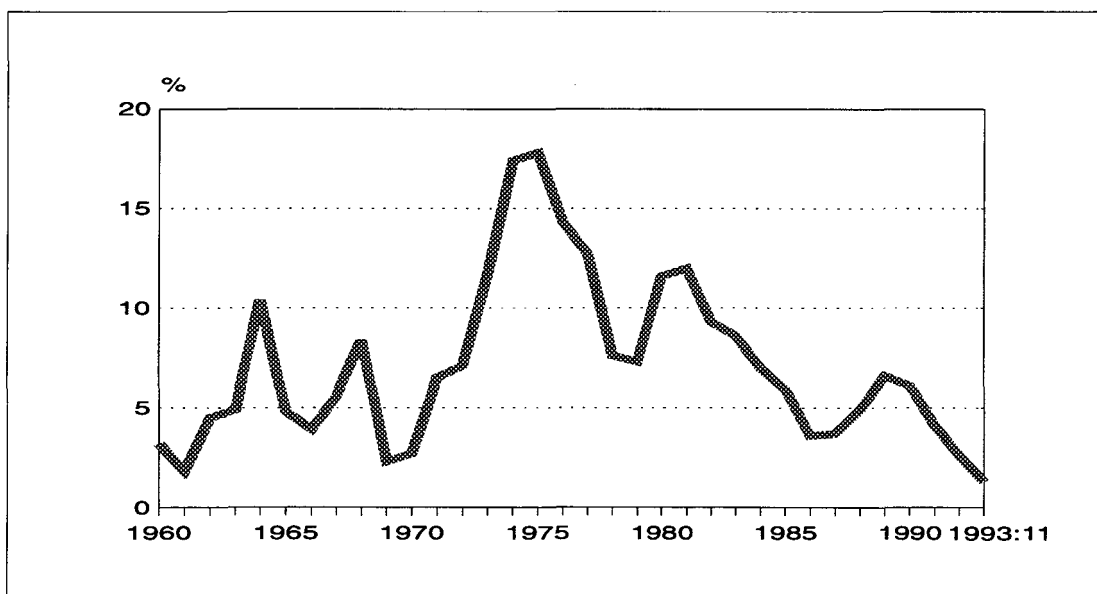
Interest rate cuts have lowered the cost of owner-occupied housing. The average rate on the stock of housing loans outstanding this year has dropped by nearly three percentage points, the figure for October being 9.47 per cent. The reduced base rate effective from the beginning of December will be reflected in the consumer price index for January. The reduced interest rates of both consumer credits and housing loans pulled down the inflation in November by 1.4 percentage points.

Transport and communications costs have risen the most this year, by 6.7 per cent. Housing costs have fallen by 4.7 per cent.

### Underlying inflation at 3.8 per cent in October

The Bank of Finland's point figure for the indicator of underlying inflation (1985=100) was 135.2 in October, leaving the index 3.8 per cent up on a year earlier.

## Inflaatio 1960 - marraskuu 1993 Inflation 1960 - November 1993



Kuluttajahintaindeksi (1990=100) hyödykeryhmittäin –  
 Konsumentprisindex (1990=100) efter varugrupp –  
 Consumer price index (1990=100) by commodity groups

		Kokonaisindeksi Totalindex Overall index									
		0	1	2	3	4	5	6	7	8	
Paino – Vikt – Weight %		1000	155	72	60	198	61	33	182	101	138
	1990		100,0	100,0	100,0	100,0	100,0	100,0	100,0	100,0	100,0
1991		104,3	102,9	109,0	104,0	101,9	103,9	108,6	103,8	104,0	107,1
1992		107,4	102,8	113,7	107,6	102,5	107,2	120,5	107,3	110,1	111,0
1992	I	106,1	103,7	112,9	102,3	102,0	106,3	118,2	105,1	106,9	110,3
	II	106,4	103,8	112,9	104,8	102,1	106,6	118,2	105,5	107,3	110,1
	III	106,7	104,0	112,8	107,7	101,2	106,8	118,3	105,6	109,9	110,4
	IV	107,2	104,3	112,8	108,8	101,5	107,4	120,1	106,6	109,9	110,7
	V	107,3	103,9	112,8	108,3	102,5	107,5	120,1	106,3	109,9	110,7
	VI	107,7	103,4	112,8	107,6	103,3	107,6	120,1	107,9	110,1	111,1
	VII	107,4	102,6	112,9	105,1	103,2	107,4	122,1	107,8	110,6	110,5
	VIII	107,2	102,0	112,7	106,6	103,2	107,5	122,1	106,8	110,7	110,6
	IX	107,9	101,9	115,2	108,7	102,9	107,6	122,1	107,7	111,1	112,0
	X	108,2	101,2	115,3	109,8	103,2	107,1	121,5	109,2	111,5	112,3
	XI	108,3	101,2	115,3	110,7	103,3	107,6	121,5	109,3	111,7	112,1
	XII	108,0	101,3	115,4	110,6	101,7	107,4	121,5	109,5	111,8	111,9
1993	I	109,1	102,7	115,5	107,5	102,8	108,3	126,0	112,3	112,2	112,6
	II	109,5	102,6	116,6	109,3	102,7	108,5	125,8	113,2	112,3	112,8
	III	109,6	102,5	118,5	111,0	100,7	109,4	125,6	114,1	113,4	112,8
	IV	110,0	103,3	118,4	111,7	100,3	109,3	127,1	115,6	113,7	112,6
	V	110,1	102,3	118,4	112,3	100,7	109,7	127,3	115,7	114,3	112,4
	VI	109,9	102,5	118,4	111,7	100,4	109,9	127,4	115,3	114,3	112,4
	VII	109,7	102,3	118,2	109,7	100,3	109,8	128,0	114,8	114,8	111,7
	VIII	109,5	101,9	118,3	111,2	99,7	109,7	128,0	114,6	114,7	111,7
	IX	109,7	101,9	118,3	113,0	98,8	109,8	127,8	116,0	114,9	111,9
	X	109,9	102,0	118,3	113,8	98,6	110,3	128,6	116,5	115,0	111,8
	XI	109,7	101,1	118,3	113,7	98,4	110,5	128,6	116,6	115,1	111,6

12 kuukauden muutokset, % – Ändringar månadsvis, % – Change on 12 months, %

1993	I	2,9	-1,0	2,3	5,1	0,8	1,9	6,6	6,8	5,0	2,1
	II	2,9	-1,2	3,2	4,4	0,5	1,8	6,4	7,3	4,6	2,5
	III	2,7	-1,4	5,1	3,0	-0,5	2,4	6,2	8,1	3,2	2,1
	IV	2,6	-1,0	5,0	2,6	-1,2	1,8	5,8	8,5	3,4	2,0
	V	2,6	-1,5	4,9	3,7	-1,8	2,0	6,0	8,9	4,0	1,6
	VI	2,1	-0,9	4,9	3,9	-2,8	2,1	6,1	6,9	3,9	1,1
	VII	2,1	-0,3	4,8	4,3	-2,8	2,3	4,8	6,5	3,8	1,1
	VIII	2,1	-0,1	5,0	4,2	-3,4	2,1	4,8	7,4	3,6	1,0
	IX	1,8	0,0	2,7	3,9	-4,0	2,1	4,7	7,8	3,5	-0,1
	X	1,6	0,7	2,7	3,6	-4,5	2,9	5,8	6,6	3,2	-0,4
	XI	1,3	-0,1	2,6	2,7	-4,7	2,7	5,9	6,7	3,0	-0,4

Kuukausimuutos, % – Månadsförändring, % – Change on one month, %

1993:10-1993:11	-0,1	-0,9	-0,0	-0,1	-0,1	0,2	0,1	0,1	0,0	-0,2
-----------------	------	------	------	------	------	-----	-----	-----	-----	------

HYÖDYKERYHMÄT – VARUGRUPPER – COMMODITY GROUPS

0 = Ravinto  
 1 = Juomat ja tupakka  
 2 = Vaatetus ja jalkineet  
 3 = Asuminen, lämpö ja valo  
 4 = Kotitalouskalusto ym.  
 5 = Terveyden- ja sairaanhoito  
 6 = Liikenne  
 7 = Vapaa-aika, virkistys ja koulutus  
 8 = Muut tavarat ja palvelut.

0 = Föda  
 1 = Drycker och tobak  
 2 = Beklädnad och skodon  
 3 = Boende, värme och lyse  
 4 = Hushållsinventarier m.m.  
 5 = Hälso- och sjukvård  
 6 = Samfärdsel  
 7 = Fritid, rekreation och utbildning  
 8 = Övriga varor och tjänster

0 = Food  
 1 = Beverages and tobacco  
 2 = Clothing and footwear  
 3 = Housing, heat and light  
 4 = Household articles, etc.  
 5 = Health and medical care  
 6 = Transportation  
 7 = Leisure time, recreation and education  
 8 = Other goods and services

# Elinkustannusindeksi kuukausittain – Cost-of-living index

Lokakuu 1951=100 – October 1951=100

	I	II	III	IV	V	VI	VII	VIII	IX	X	XI	XII	I-XII
1951	–	–	–	–	–	–	–	–	–	100	100	100	–
1952	102	101	101	101	101	101	101	101	101	102	102	102	101
1953	102	103	103	103	103	103	103	103	103	104	103	102	103
1954	104	104	103	104	104	103	104	104	104	104	98	98	103
1955	98	98	98	99	99	99	99	100	100	101	101	101	100
1956	104	107	108	108	110	110	111	112	113	113	118	118	111
1957	120	120	120	121	122	122	124	125	126	127	127	128	124
1958	129	130	130	132	133	132	132	132	132	132	133	133	132
1959	133	133	133	132	133	133	133	133	134	136	136	136	134
1960	136	136	137	138	138	138	139	138	138	139	140	140	138
1961	140	140	140	140	140	140	140	140	140	141	142	142	141
1962	143	143	144	145	146	146	148	148	148	150	150	150	147
1963	150	151	151	153	153	153	154	154	156	158	158	158	154
1964	164	165	167	169	170	170	170	171	172	173	173	174	170
1965	175	175	176	177	177	178	179	179	179	180	180	180	178
1966	181	181	182	183	184	184	185	186	187	188	189	189	185
1967	191	192	192	193	193	194	195	195	197	198	202	203	195
1968	205	207	210	211	211	213	213	213	214	215	215	215	212
1969	215	215	214	216	216	217	217	217	218	218	218	218	217
1970	220	221	221	222	222	222	223	223	224	224	225	225	223
1971	228	229	231	232	233	237	239	241	243	243	244	245	237
1972	242	245	247	251	253	254	256	257	259	260	262	262	254
1973	265	267	269	272	277	280	288	292	295	297	299	303	284
1974	305	314	317	324	328	329	335	340	348	351	353	354	333
1975	364	369	375	383	387	388	394	399	405	411	415	418	392
1976	426	432	436	440	441	442	450	456	460	465	468	469	449
1977	476	482	489	493	500	506	510	518	520	522	524	525	506
1978	526	532	533	536	544	544	545	547	551	554	557	556	544
1979	560	567	571	576	578	582	585	588	593	596	601	604	583
1980	611	620	626	638	645	648	651	660	669	676	682	686	651
1981	693	699	708	717	727	731	734	736	745	752	752	755	729
1982	767	771	780	786	799	800	806	804	806	809	812	823	797
1983	830	834	839	849	860	871	875	876	881	883	891	890	865
1984	898	902	908	914	924	926	929	933	939	944	944	945	925
1985	955	959	968	973	983	985	986	987	989	990	991	992	980
1986	999	1 003	1 005	1 009	1 013	1 018	1 019	1 021	1 021	1 024	1 024	1 025	1 015
1987	1 035	1 039	1 044	1 049	1 050	1 053	1 053	1 056	1 060	1 062	1 062	1 063	1 052
1988	1 075	1 078	1 084	1 092	1 101	1 107	1 106	1 109	1 119	1 120	1 123	1 132	1 104
1989	1 137	1 143	1 156	1 167	1 171	1 182	1 181	1 182	1 195	1 199	1 199	1 205	1 177
1990	1 223	1 228	1 232	1 239	1 245	1 248	1 250	1 256	1 262	1 266	1 266	1 264	1 248
1991	1 283	1 290	1 291	1 296	1 302	1 301	1 300	1 302	1 304	1 306	1 307	1 313	1 300
1992	1 320	1 323	1 327	1 332	1 333	1 336	1 334	1 332	1 337	1 342	1 344	1 340	1 333
1993	1 354	1 359	1 360	1 365	1 366	1 364	1 361	1 359	1 362	1 364	1 362		

Elinkustannusindeksi kehittyy samalla lailla kuin kuluttajahintaindeksi. Yli viiden vuoden tarkasteluissa on suositeltavaa käyttää elinkustannusindeksiä. Lyhyemmissä tarkasteluissa käytetään kulloinkin tuotettavaa virallista kuluttajahintaindeksiä.

Kuluttajahintaindeksin vanhempien sarjojen pistelukuja saa Tilastokeskuksesta, puh. (90) 17 341/kuluttajahinnat.

The cost-of-living index develops in the same way as the consumer price index. In examinations extending over periods longer than five years it is recommended to use the cost-of-living index. For shorter periods use is made of the official consumer price index produced for the time in question.

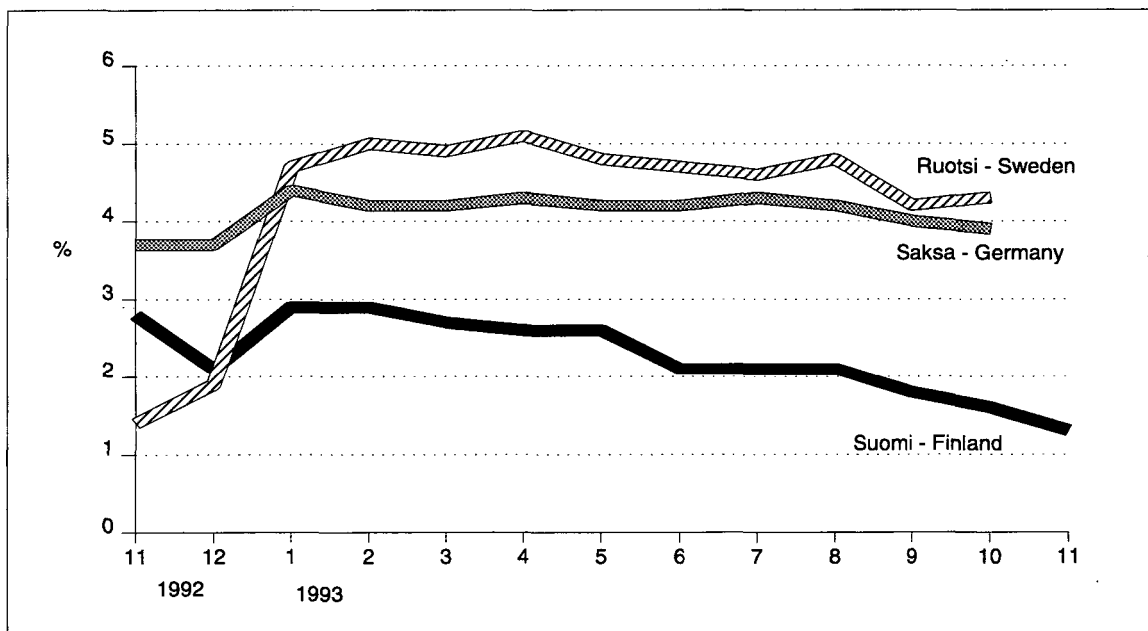
Index figures of the older series of the consumer price index may be obtained from Statistics Finland, tel. (90) 17 341/ consumer prices.

## Kuluttajahintaindeksin 12 kuukauden muutokset 12-month changes in the consumer price index

	1992:8– 1993:8 %	1992:9– 1993:9 %	1992:10– 1993:10 %
Suomi – Finland	2,1	1,8	1,6
Ruotsi – Sweden	4,8	4,2	4,3
Norja – Norway	2,2	2,2	2,0
Tanska – Denmark	1,2	1,2	1,5
Saksa – Germany	4,2	4,0	3,9
Iso-Britannia – United Kingdom	1,7	1,8	1,4
OECD-Eurooppa – OECD Europe	6,1	-	-
Yhdysvallat – United States	2,8	2,7	2,8
Japani – Japan	2,1	1,5	*1,3
OECD kokonaan – OECD total	4,0	3,9	3,9
EU	3,5	3,3	*3,3

\* Ennakkotieto – Preliminary data

## Kuluttajahintojen 12 kuukauden muutokset 12-month changes in consumer prices





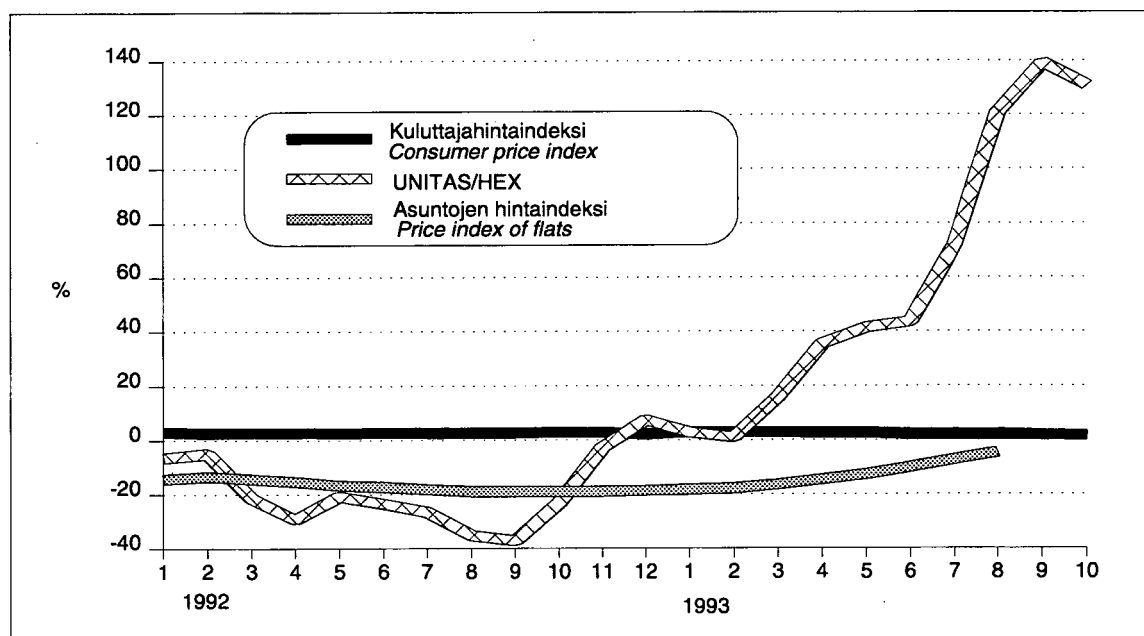
# Tietoa hintakehityksestä – prosenttimuutos edellisestä vuodesta – Price developments : percentage change on a year earlier

Vuosi ja kuukausi Year and month	Kuluttajahintaindeksi Consumer price index	Asuntojen hintaindeksi Price index for owner occupied flats on the secondary market	Asuntolainan keski-korko % Average housing loan interest rate %	Ansio-tasoindeksi Index of wage and salary earnings	Pohja-inflaatio indikaattori Indicator of underlying inflation	Vienti-hintaindeksi Export price index	Tuonti-hintaindeksi Import price index	Rakennuskustannusindeksi Building cost index	HEX-indeksi Helsinki Stock Exchange index
1990	6,1	-5,6	11,22	9,2	4,8	-0,3	1,0	7,2	-27,1
1991	4,1	-14,0	11,59	6,4	4,3	-1,5	0,6	2,2	-27,7
1992	2,6	-17,6	12,08	1,9	1,6	5,0	7,2	-1,8	-19,8
1992 IX	2,6	-19,0	12,38	1,1	0,6	6,7	7,5	-2,4	-37,0
X	2,7		12,42		1,3	8,1	10,7	-2,1	-23,1
XI	2,8		12,40		1,5	8,4	9,7	-2,2	-2,7
XII	2,1	-19,0	12,33	1,0	0,8	4,3	10,1	-2,2	7,4
1993 I	2,9		11,84		1,7	4,3	8,9	-1,2	2,7
II	2,9		11,24		1,8	7,1	11,3	-1,3	1,0
III	2,7	-17,8	11,11	1,2 <sup>1)</sup>	1,8	8,5	13,6	-1,4	15,8
IV	2,6		11,01		1,9	8,5	12,7	-0,2	35,4
V	2,6		10,62		2,2	8,6	12,9	0,5	41,4
VI	2,1	-12,7	10,52		2,1	7,2	11,7	1,4	43,5
VII	2,1		10,17		4,0	6,2	12,7	1,0	71,8
VIII	2,1		9,74		4,1	8,2	13,7	1,2	120,7
IX	1,8	-4,7	9,55	1,1 <sup>1)</sup>	4,1	5,7	9,1	0,8	139,1
X	1,6		9,47		3,8	4,8	6,8	0,8	130,7

<sup>1)</sup> ennakkotieto – preliminary data

Lähteet – Sources: Asuntojen hintatilasto, TK – Housing price statistics, Statistics Finland; Suomen Pankki – Bank of Finland; Ansio-tasoindeksi – Index of wage and salary earnings; Tuottajahintaindeksit – Producer price indices; Rakennuskustannusindeksi – Building cost index; Helsingin Arvopaperipörssi – Helsinki Stock Exchange

## Inflaatio, asuntojen hinnat ja pörssikurssit, 12 kuukauden muutos Inflation, prices of flats, stock exchange rates : 12-month change





# 16 h

Tiedustelut – Förfrågningar –  
Inquiries:

Arja Kinnunen  
Jussi Pekkarinen  
(90) 17 341

Uusin indeksi automaattisesta  
puhelinvastaajasta (90) 1734 3222

Automatisk telefonsvarare med  
senaste index (90) 1734 3333

## TILASTOKESKUS KOULUTTAA TILASTOKESKUS KOULUTTAA

### UUSI MAARAKENNUSKUSTANNUSINDEKSI

2.2.1994

Tilastokeskuksen koulutustilat,  
Työpajakatu 13, Helsinki  
(Sörnäinen) Kulosaaren sillan pielessä

**Kurssi on tarkoitettu** julkisen sektorin katujen, vesi- ja viemärilaitosten rakentamisesta vastuussa oleville henkilöille, urakoitsijoille, maarakennusalan materiaalitoimittajille ja konemyyjille.

**Kurssin tavoitteena** on kuvata uudistetun Maarakennuskustannusindeksin (1990=100) sisältö ja erot vanhaan Tie- ja maarakennuskustannusindeksiin verrattuna. Myös indeksin käyttöä ja uudistuksen tarvetta tarkastellaan rakennuttajan ja urakoitsijan näkökulmasta.

**Kurssimateriaaliin kuuluu mm. uudistetun indeksin käsikirja.**

**Kurssimaksu:**

600 mk osallistujalta ja se laskutetaan kurssin jälkeen.  
Kurssi kestää puoli päivää  
Maksu sisältää kurssimateriaalin

**Tiedustelut:**

Marja-Leena Honkamaa (90) 1734 3461  
Pirkko Hemmilä (90) 1734 3470

**Ilmoittautuminen ja ohjelma-tilaukset:**

Merja Pispala (90) 1734 3471

Käyntiosoite:

Työpajakatu 13, Helsinki

Postiosoite:

00022 Tilastokeskus

**ILMOITTAUDU VIIMEISTÄÄN 14.1.1994**

Julkaisujen myynti:

Försäljning:

Hinta – Pris

Tilastokeskus  
PL 504  
00101 Helsinki  
Puh. (90) 173 41

Statistikcentralen  
PB 504  
00101 Helsingfors  
Tel. (90) 173 41

25 mk

ISSN 0784-820X