

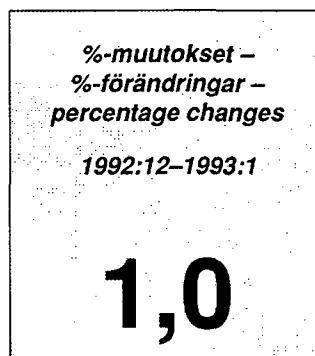
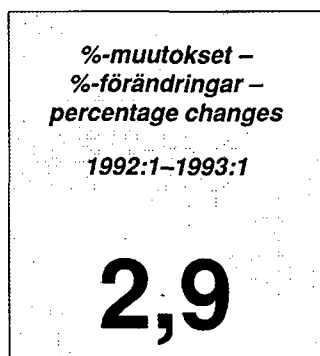
Kuluttajahintaindeksi

Konsumentprisindex
Consumer price index
1993, Tammikuu – Januari – January

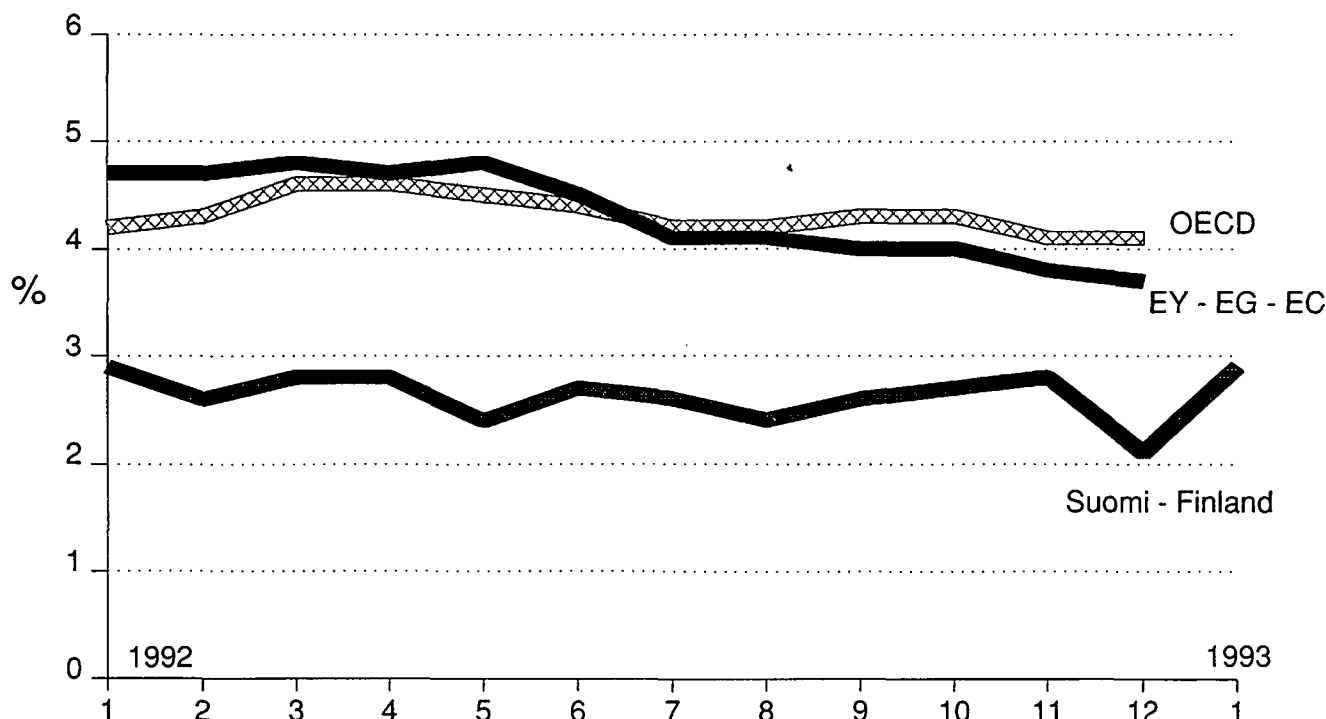
Julkaistavissa klo 8.00
Får publiceras kl. 8.00
May be released at 8.00 a.m.

15.2.1993

Kuluttajahintaindeksi 1990=100 **109,1**
Konsumentprisindex
Consumer price index



Elinkustannusindeksi 1951:10=100 **1 354**
Levnadskostnadsindex
Cost-of-living index



Uuden indeksin mukainen inflaatio 2,9 prosenttia

Tilastokeskus on uudistanut kuluttajahintaindeksin. Uuden indeksin mukainen inflaatio oli tammikuussa 2,9 prosenttia. Uusi indeksi perustuu vuoden 1990 kulutusrakenteelle ja korvaa vuoden 1985 kulutusrakenteelle pohjautuneen indeksin.

Kuluttajahintaindeksi nousi joulukuusta tammikuuhun 1,0 prosenttia. Yli puolet noususta aiheutui julkisen sektorin hintojen kallistumisesta. Valtaosa julkisen sektorin hinnankorotuksista on perinteisesti tehty vuodenvaihteessa.

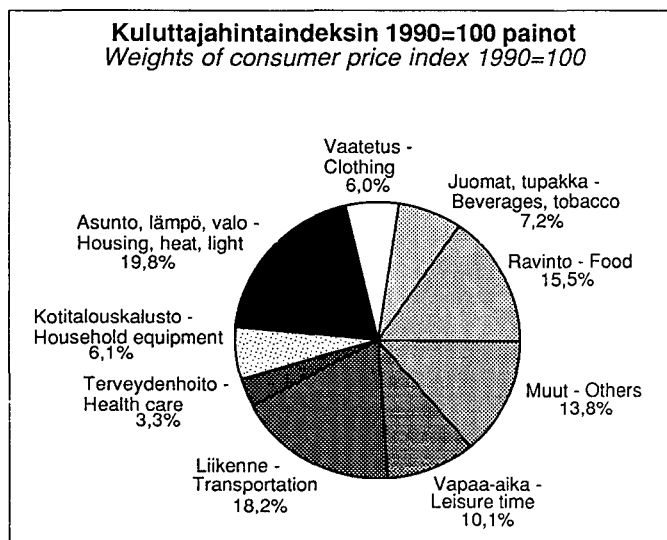
Suurin yksittäinen hinnankorotus oli bensiinin hinnan kallistuminen keskimäärin 55 pennillä litralta. Myös muut liikenteeseen liittyvät maksut kallistuivat vuodenvaihteessa: linja-automatkat 5,2 prosenttia, paikallismatkat 5,8 prosenttia ja pitkät junamatkat 4,0 prosenttia. Laivamatkojen hinnat laskivat 7,7 prosenttia, osittain matkaveron poistumisen takia. Myös ulkomaiset valmismatkat halpenivat tammikuussa kausiluonteisesti, eivät kuitenkaan niin paljon kuin vuosi sitten.

Asumismenot nousivat lämmityskustannusten kallistumisen vuoksi. Sähkön hinta nousi 7,1 ja kevyen polttoöljyn hinta 9,0 prosenttia. Asuntojen hoitokustannukset kallistuivat myös hieman. Korkomenot puolestaan laskivat vaikka peruskoron lasku näkyy indeksissä vasta helmi- ja maaliskuussa.

Terveyden- ja sairaudenhoito kallistui myös vuodenvaihteessa. Eniten nousi poliklinikkamaksu, 11,1 prosenttia. Lääkkeiden hinnat kallistuivat kuluttajalle, sillä omavastuuosuudet ovat edelleen nousseet.

Työttömyyskassamaksujen kallistuminen nosti jäsenmaksuja keskimäärin 8,7 prosenttia.

Ruuan hinta kallistui pääosin kurkun hinnan nousun takia. Kurkku kallistui tammikuussa yli 130 prosenttia. Alennusmyynnit laskivat vaatteiden ja jalkineiden hintoja.



Inflation 2.9 per cent according to new index

Statistics Finland has revised the consumer price index. According to the new index, inflation amounted to 2.9 per cent in January. The new index is based on the consumption structure in 1990 and replaces the index based on the structure of consumption in 1985.

From December to January, the consumer price index rose by 1.0 per cent. More than half the increase was caused by price rises in the public sector. The major part of public sector price increases has traditionally been carried out at the turn of the year.

The largest single price increase was the rise in the price of petrol by an average of 55 pennies per litre. Also other charges connected with transportation rose at the turn of the year: coach trips rose by 5.2 per cent, local trips by 5.8 per cent and longer railway journeys by 4.0 per cent. The prices of boat trips fell 7.7 per cent, partially because of the removal of the travel tax. Also package tours abroad became cheaper in January in a seasonal manner; however, not as much as a year ago.

Housing expenses rose owing to an increase in heating costs. The price of electricity rose by 7.1 per cent and the price of light fuel oil by 9.0 per cent. Also management costs related to housing rose a little. On the other hand, interest expenses fell, although the decrease in the Bank of Finland's base rate will not show in the index until February and March.

Health and sickness care also became more expensive at the turn of the year. The highest increase took place in visits to outpatient clinics, 11.1 per cent. The prices of medicines became more expensive to consumers as the deductible shares have continued to fall.

The increase in contributions to unemployment benefit societies raised trade union membership fees by an average of 8.7 per cent.

The price of food rose mainly on account of the sharp rise in the price of cucumber. Cucumber prices rose by more than 130 per cent in January.

Prices of clothing and footwear decreased because of seasonal sales.

Uusi indeksi osoittaa hieman nopeampaa inflaatiota

Kuluttajahintaindeksiä on määräajoin uudistettava, sillä ihmisten kulutustottumukset muuttuvat. Indeksinkin tarkoituksena on kuvata keskivertokotitalouden elinkustannusten muutoksia eri ajankohtien välillä.

Asumismenojen ja liikenteen osuuden kasvu sekä ravintomenojen osuuden lasku aiheuttivat sen, että uuden indeksin mukainen hintojen nousu on hieman suurempi kuin vanhan indeksin.

Kuluttajahintaindeksin suurin muutos on ravinnon suhteellisen osuuden lasku ja asumisen sekä liikenteen osuuksien nousu. Painorakenteen muutos vaikutti eniten asumiskustannusten muutokseen. Asumiskustannukset laskivat vuositasolla vanhan indeksin mukaan. Uusi indeksi näyttää vastaavalle ajankohdalle asumiskustannusten vuosinousuksi 0,8 prosenttia.

Uudessa indeksissä asuntolainojen korkojen paino nousi yli puolella. Asuntojen hintojen, eli asunnon poistotermin, paino nousi vain 10 prosenttia. Vanhojen asuntojen hinnat olivat korkeimmillaan vuonna 1989, joten painot eivät perustu aivan huippuhintatasoon. Asuntolainojen lyhennykset eivät ole mukana kuluttajahintaindeksissä.

Kuluttajahintaindeksin painot on saatu kotitaloustiedustelusta, joka tehtiin vuonna 1990. Tiedustelun pohjalta uudistettiin ns. edustavien hyödykkeiden koria. Indeksiin tulivat uusina tuotteina mm. suikalepaitti, pizzat ja mikroruoka-annokset, pienet ruisleipäset, kevytlevitteet, monitoimikone sekä kotimikro. Indeksistä poistui puolestaan mm. lippalakki, kuulakärkikynä, maksalaatikko, kirjoituskone sekä turkki.

Kuluttajahintaindeksi koostuu 401 tavarasta ja palveluksesta. Näistä hyödykkeistä kerätään lähes 2 000 liikkeestä yli 43 500 hintaa reilusta sadasta kunnasta. Päivittäistavaroiden hintoja kerätään tavarataloista, marketeista ja lähikaupoista. Kestokulutushyödykkeiden sekä vaatteiden hintoja kerätään suuremmista kaupungeista niin tavarataloista ja marketeista kuin erikoiskaupoista. Myös ns. laatikkomyymälöiden hinnat ovat mukana. Uutena indeksiin tulivat mukaan postimyyntituotteet. Suurimpien postimyyntifirmojen luetteloista seurataan vaatteiden, pienten kotitalouskoneiden, kodintekstiilien ja kosmetiikan hintoja.

Lisäksi indeksilaskennassa käytetään hyväksi monia muita tilastoja, kuten vuokratilastoja, asuntojen hintatilastoja sekä Alkon ja Kansaneläkelaitoksen tilastoja.

The new index shows slightly faster inflation

The consumer price index needs to be revised at certain intervals because the consumption habits of people change. The purpose of the index is to describe changes in the cost-of-living of average households between different points of time.

The increase in the shares of housing costs and transportation and the fall in the share of food expenses led to the fact that the rise in prices according to the new index is slightly faster than that of the old index.

The greatest change in the consumer price index is the fall in the relative share of food and the increase in the shares of housing and transportation. The change in the weight structure affected housing costs most. At the annual level, housing costs fell according to the old index. For the corresponding period of time, the new index shows an annual increase in housing costs of 0.8 per cent.

In the new index, the interest on housing loans rose by more than one half. The weight of dwelling prices, the depreciation term of a dwelling, rose by only 10 per cent. The price peak of old dwellings took place in 1989, so that the weights are not based quite on the top level of prices. Amortizations of housing loans are not included in the consumer price index.

The weights for the consumer price index have been obtained from the Household Survey, which was carried out in 1990. On the basis of the survey, the basket of the so-called representative commodities was revised. As new products, the index now includes, e.g., steak cut into strips, pizzas, light sandwich spreads, microwave portions, small rye bread packages, food processors and personal computers. On the other hand, removals from the index include e.g. peaked caps, ballpoint pens, liver casserole, typewriters and fur coats.

The consumer price index comprises 401 goods and services. Over 43 500 prices on these commodities are collected from nearly 2 000 establishments in more than one hundred municipalities. Prices on groceries are collected from department stores, markets and neighbourhood shops. Prices of durable consumption goods and clothing are collected in bigger cities from department stores, markets and special stores. Also the prices of the so-called discount stores are included. As new items, the index now includes postal order products. Prices of clothing, small household appliances, household textiles and cosmetics are monitored from the catalogues of the largest mail-order firms.

In addition, in index calculation use is made also of many other statistics such as rent statistics, dwelling price statistics and statistics provided by Oy Alko Ab and the Social Insurance Institution.

Kuluttajahintaindeksi (1990=100) hyödykeryhmittäin –
 Konsumentprisindex (1990=100) efter varugrupp –
 Consumer price index (1990=100) by commodity groups

		Kokonaisindeksi Totalindex Overall index									
		0	1	2	3	4	5	6	7	8	
Paino – vikt – weight %	1000	155	72	60	198	61	33	182	101	138	
1990		100,0	100,0	100,0	100,0	100,0	100,0	100,0	100,0	100,0	
1991		104,3	102,9	109,0	104,0	101,9	103,9	108,6	103,8	104,0	
1992		107,4	102,8	113,7	107,6	102,5	107,2	120,5	107,3	110,1	
1992	II	106,1	103,7	112,9	102,3	102,0	106,3	118,2	105,1	106,9	
	II	106,4	103,8	112,9	104,8	102,1	106,6	118,2	105,5	107,3	
	III	106,7	104,0	112,8	107,7	101,2	106,8	118,3	105,6	109,9	
	IV	107,2	104,3	112,8	108,8	101,5	107,4	120,1	106,6	109,9	
	V	107,3	103,9	112,8	108,3	102,5	107,5	120,1	106,3	109,9	
	VI	107,7	103,4	112,8	107,6	103,3	107,6	120,1	107,9	110,1	
	VII	107,4	102,6	112,9	105,1	103,2	107,4	122,1	107,8	110,6	
	VIII	107,2	102,0	112,7	106,6	103,2	107,5	122,1	106,8	110,7	
	IX	107,9	101,9	115,2	108,7	102,9	107,6	122,1	107,7	111,1	
	X	108,2	101,2	115,3	109,8	103,2	107,1	121,5	109,2	111,5	
	XI	108,3	101,2	115,3	110,7	103,3	107,6	121,5	109,3	111,7	
	XII	108,0	101,3	115,4	110,6	101,7	107,4	121,5	109,5	111,8	
1993	I	109,1	102,7	115,5	107,5	102,8	108,3	126,0	112,3	112,2	
Vuosimuutokset, % – Ändringar på årsnivå, % – Change on one year, %											
1991		4,3	2,9	9,0	4,0	1,9	3,9	8,6	3,8	4,0	
1992		2,9	-0,1	4,3	3,5	0,6	3,2	11,0	3,4	5,8	
12 kuukauden muutokset, % – Ändringar månadsvis, % – Change on 12 months, %											
1992	I	3,0	1,6	4,1	3,7	0,1	4,1	12,3	2,5	4,7	
	II	2,9	1,8	4,0	4,1	0,1	3,3	12,3	2,1	4,9	
	III	3,0	1,2	3,8	4,0	0,5	3,5	10,5	1,9	6,9	
	IV	3,0	0,9	3,9	3,9	0,7	3,7	11,1	2,3	6,5	
	V	2,6	0,8	3,8	3,1	0,0	3,7	10,4	1,8	6,4	
	VI	3,0	0,3	3,8	2,5	1,2	3,5	8,5	3,4	6,1	
	VII	2,9	-0,9	3,9	2,5	1,0	3,3	10,3	3,6	6,8	
	VIII	2,8	-0,8	3,7	3,2	1,0	3,2	10,3	3,0	6,2	
	IX	3,1	-0,8	6,0	4,2	0,9	3,0	10,3	3,3	5,8	
	X	3,2	-1,2	6,0	2,8	0,6	2,3	9,0	5,6	5,2	
	XI	3,1	-1,7	6,0	3,3	0,6	2,3	9,0	6,3	5,3	
	XII	2,3	-2,1	2,1	4,2	0,2	2,1	9,1	4,8	5,2	
1993	I	2,9	-1,0	2,3	5,1	0,8	1,9	6,6	6,8	5,0	
Kuukausimuutos, % – Månadsförändring, % – Change on one month, %											
1992:12–1993:1		1,0	1,4	0,1	-2,8	1,1	0,9	3,7	2,5	0,4	

HYÖDYKERYHMÄT – VARUGRUPPER – COMMODITY GROUPS

0 = Ravinto	0 = Föda	0 = Food
1 = Juomat ja tupakka	1 = Drycker och tobak	1 = Beverages and tobacco
2 = Vaatetus ja jalkineet	2 = Beklädnad och skodon	2 = Clothing and footwear
3 = Asuminen, lämpö ja valo	3 = Boende, värme och lyse	3 = Housing, heating and lighting
4 = Kotitalouskalusto ym.	4 = Hushållsinventarier m.m.	4 = Household equipment etc.
5 = Terveysten- ja sairaudenhoito	5 = Hälsa- och sjukvård	5 = Health and medical care
6 = Liikenne	6 = Samfärdsel	6 = Transportation
7 = Vapaa-aika, virkistys ja koulutus	7 = Fritid, rekreation och utbildning	7 = Leisure time, recreation and education
8 = Muut tavarat ja palvelut	8 = Övriga varor och tjänster	8 = Other goods and services

Elinkustannusindeksi kuukausittain – Cost-of-living index

Lokakuu 1951=100 – October 1951=100

	I	II	III	IV	V	VI	VII	VIII	IX	X	XI	XII	I-XII
1951	–	–	–	–	–	–	–	–	–	100	100	100	–
1952	102	101	101	101	101	101	101	101	101	102	102	102	101
1953	102	103	103	103	103	103	103	103	103	104	103	102	103
1954	104	104	103	104	104	103	104	104	104	104	98	98	103
1955	98	98	98	99	99	99	99	100	100	101	101	101	100
1956	104	107	108	108	110	110	111	112	113	113	118	118	111
1957	120	120	120	121	122	122	124	125	126	127	127	128	124
1958	129	130	130	132	133	132	132	132	132	132	133	133	132
1959	133	133	133	132	133	133	133	133	134	136	136	136	134
1960	136	136	137	138	138	138	139	138	138	139	140	140	138
1961	140	140	140	140	140	140	140	140	140	141	142	142	141
1962	143	143	144	145	146	146	148	148	148	150	150	150	147
1963	150	151	151	153	153	153	154	154	156	158	158	158	154
1964	164	165	167	169	170	170	170	171	172	173	173	174	170
1965	175	175	176	177	177	178	179	179	179	180	180	180	178
1966	181	181	182	183	184	184	185	186	187	188	189	189	185
1967	191	192	192	193	193	194	195	195	197	198	202	203	195
1968	205	207	210	211	211	213	213	213	214	215	215	215	212
1969	215	215	214	216	216	217	217	217	218	218	218	218	217
1970	220	221	221	222	222	222	223	223	224	224	225	225	223
1971	228	229	231	232	233	237	239	241	243	243	244	245	237
1972	242	245	247	251	253	254	256	257	259	260	262	262	254
1973	265	267	269	272	277	280	288	292	295	297	299	303	284
1974	305	314	317	324	328	329	335	340	348	351	353	354	333
1975	364	369	375	383	387	388	394	399	405	411	415	418	392
1976	426	432	436	440	441	442	450	456	460	465	468	469	449
1977	476	482	489	493	500	506	510	518	520	522	524	525	506
1978	526	532	533	536	544	544	545	547	551	554	557	556	544
1979	560	567	571	576	578	582	585	588	593	596	601	604	583
1980	611	620	626	638	645	648	651	660	669	676	682	686	651
1981	693	699	708	717	727	731	734	736	745	752	752	755	729
1982	767	771	780	786	799	800	806	804	806	809	812	823	797
1983	830	834	839	849	860	871	875	876	881	883	891	890	865
1984	898	902	908	914	924	926	929	933	939	944	944	945	925
1985	955	959	968	973	983	985	986	987	989	990	991	992	980
1986	999	1 003	1 005	1 009	1 013	1 018	1 019	1 021	1 021	1 024	1 024	1 025	1 015
1987	1 035	1 039	1 044	1 049	1 050	1 053	1 053	1 056	1 060	1 062	1 062	1 063	1 052
1988	1 075	1 078	1 084	1 092	1 101	1 107	1 106	1 109	1 119	1 120	1 123	1 132	1 104
1989	1 137	1 143	1 156	1 167	1 171	1 182	1 181	1 182	1 195	1 199	1 199	1 205	1 177
1990	1 223	1 228	1 232	1 239	1 245	1 248	1 250	1 256	1 262	1 266	1 266	1 264	1 248
1991	1 283	1 290	1 291	1 296	1 302	1 301	1 300	1 302	1 304	1 306	1 307	1 313	1 300
1992	1 320	1 323	1 327	1 332	1 333	1 336	1 334	1 332	1 337	1 342	1 344	1 340	1 333
1993	1 354												

Elinkustannusindeksi kehittyi samalla lailla kuin kuluttajahintaindeksi. Yli viiden vuoden tarkasteluissa on suositeltavaa käyttää elinkustannusindeksiä. Lyhyemmissä tarkasteluissa käytetään kulloinkin tuotettavaa virallista kuluttajahintaindeksiä.

Kuluttajahintaindeksin vanhempien sarjojen pistelukuja saa Tilastokeskuksesta, puh. (90) 17 341/kuluttajahinnat.

The cost-of-living index develops in the same way as the consumer price index. In examinations extending over five years it is recommended to use the cost of-living index. In shorter examinations use is made of the official consumer price index produced for the time in question.

Index figures of the older series of the consumer price index may be obtained from Statistics Finland, tel. (90) 17 341 Consumer prices.

Kuluttajahintaindeksin 12 kuukauden muutokset 12-month changes in the consumer price index

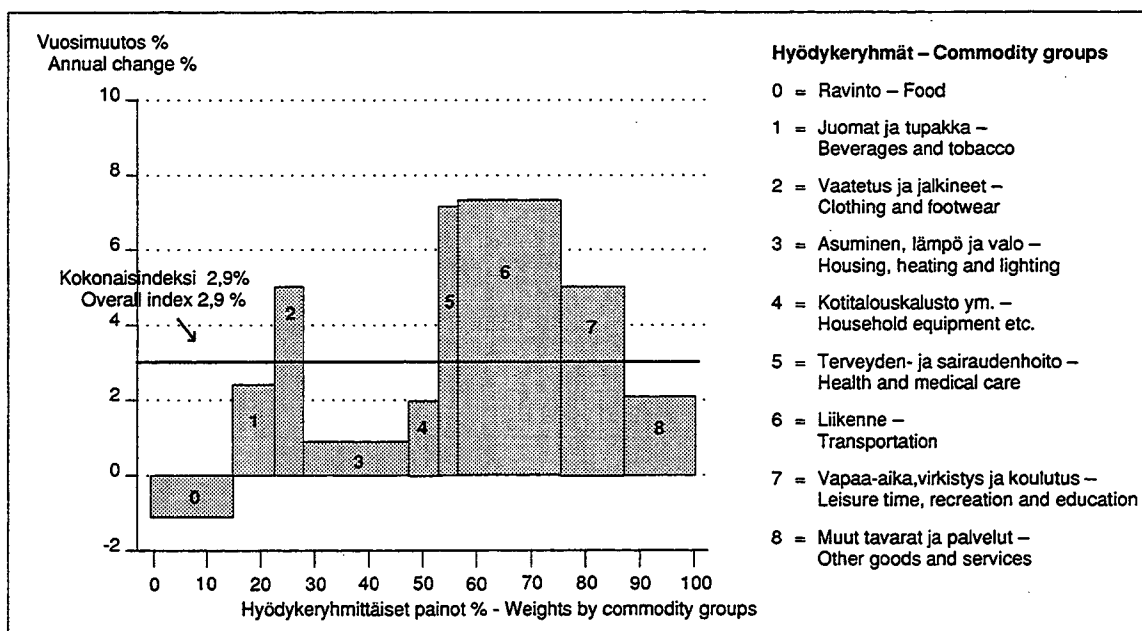
	1991:10– 1992:10 %	1991:11– 1992:11 %	1991:12– 1992:12 %
Suomi – Finland	2,7	2,8	2,1
Ruotsi – Sweden	2,3	1,4	1,9
Norja – Norway	2,2	2,2	2,2
Tanska – Denmark	2,0	1,4	1,5
Saksa – Germany	3,7	3,7	3,7
Iso-Britannia – United Kingdom	3,6	3,0	2,6
OECD-Eurooppa – OECD Europe	6,8	6,7	6,7
Yhdysvallat – United States	3,2	3,0	2,9
Japani – Japan	1,1	0,7	1,2
OECD kokonaan – OECD total	4,3	4,1	4,1
EY-maat – EC	4,0	3,8	*3,7

* Ennakkotieto – Preliminary data

Kuluttajahintojen 12 kuukauden muutokset 12-month changes in consumer prices



Kuluttajahintojen 12 kuukauden muutokset 12-month changes in consumer prices



Pylvään leveys kuvaa hyödykeryhmän painoa kuluttajahintaindeksissä
The width of the column describes the weight of the commodity group in the consumer price index

Kuluttajahintaindeksillä laskeminen

Montako prosenttia on ravinnon hinta noussut syyskuusta 1992 tammikuuhun 1993?

Pisteluvut	1992:9	101,9
	1993:1	102,7

$$\frac{102,7-101,9}{101,9} \times 100 = 0,8\%$$

Vuonna 1980 500 mk maksanut tuote muutettuna vuoden 1992 rahaan.

Elinkustannusindeksi	1980	651
	1991	1333

$$\frac{1333}{651} \times 500 = 1\,023,81 \text{ mk}$$

How to use the consumer price index

How many per cent has the price of food risen from September 1992 to January 1993?

Index points	1992:9	101.9
	1993:1	102.7

$$\frac{102,7-101,9}{101,9} \times 100 = 0.8\%$$

The price of a product that cost FIM 500 in 1980 as converted to 1991 money.

Cost-of-living index	1980	651
	1991	1333

$$\frac{1333}{651} \times 500 = \text{FIM } 1\,023.81$$

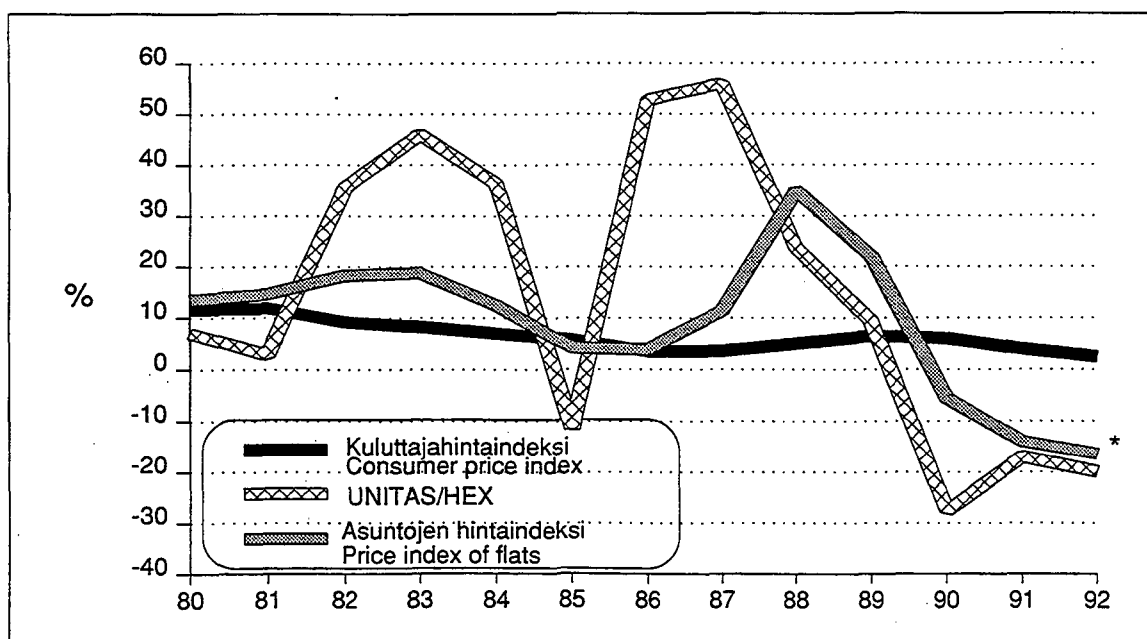
Tietoa hintakehityksestä – prosenttimuutos edellisestä vuodesta – Price developments

Vuosi ja kuukausi Year and month	Kuluttajahinta- indeksi Consumer price index	Asuntojen hinta- indeksi Price index for owner occupied flats on the secondary market	Asuntolainan keski- korko % Average interest rates of housing loans	Ansio- taso- indeksi The index of wage and salary earnings	Tukku- hinta- indeksi Wholesale price index	Vienti- hinta- indeksi Export price index	Tuonti- hinta- indeksi Import price index	Rakennus- kustannus- indeksi Building cost index	Hex The Helsinki stock exchange index
1990	6,6	-5,6	11,22	9,2	3,3	-0,3	1,0	7,2	-27,1
1991	4,1	-14,0	11,59	6,4	0,5	-1,5	0,6	2,2	-27,7
1992	2,6	-19,0 ¹⁾	12,08	1,9 ²⁾	2,2	5,0	7,2	-1,8	-19,8
1992 I	2,9		11,71		0,9	3,0	4,8	-0,4	-6,5
II	2,6		11,74		1,2	3,1	6,8	-0,2	-5,0
III	2,8	-13,4	11,74	3,6 ²⁾	1,4	3,7	6,4	-0,6	-21,4
IV	2,8		11,76		1,9	4,0	6,9	-1,4	-29,2
V	2,4		11,79		2,1	4,7	6,8	-1,9	-20,7
VI	2,7	-16,7	12,22	1,9 ²⁾	2,4	4,8	7,0	-2,6	-23,5
VII	2,6		12,26		2,4	5,3	5,4	-2,4	-26,5
VIII	2,4		12,27		2,1	4,2	4,4	-2,7	-35,2
IX	2,6	-19,0	12,33	1,1 ²⁾	2,5	6,7	7,5	-2,4	-37,0
X	2,7		12,38		3,2	8,1	10,7	-2,1	-23,1
XI	2,8		12,42		3,5	8,4	9,7	-2,2	-2,7
XII	2,1		12,40	0,8 ²⁾	3,1	4,3	10,1	-2,2	7,4

¹⁾ III neljännes – 3rd quarter, ²⁾ ennakkotieto – preliminary data

Lähteet – Sources: Asuntojen hintatilasto, TK – Housing price statistics, Statistics Finland; Suomen Pankki – Bank of Finland; Ansiotasoindeksi – Index of wage and salary earnings; Tuottajahintaindeksit – Producer price indices; Rakennuskustannusindeksi – Building cost index; Helsingin Arvopaperipörssi – Helsinki Stock Exchange

Inflaatio, asuntojen hinnat ja pörssikurssit, 12 kuukauden muutos Inflation, prices of flats, stock exchange rates – 12 month change



* ennakkotieto – preliminary data



16 h

SVT Suomen Virallinen Tilasto
Finlands Officiella Statistik
Official Statistics of Finland

Statistics Finland

Consumer price index
January 1993

Tiedustelut – Förfrågningar – Inquiries:

Arja Kinnunen
Jussi Pekkarinen
(90) 17 341

Uusin indeksi automaattisesta
puhelinvastaajasta (90) 1734 3222
Automatisk telefonsvarare med
senaste index (90) 1734 3333

TILASTOKESKUS KOULUTTAA

KULUTTAJAHINTAINDEKSI

24.3.1993

Tilastokeskuksen koulutustilat, Helsinki

Tavoite

Kurssin tarkoituksena on kertoa Kuluttajahintaindeksin ennustamisen ja analysoinnin parissa työskenteleville indeksin tarkempi tekeminen, rakenne ja käyttäytyminen. Lisäksi kurssilla käsitellään Kuluttajahintaindeksin kansainvälistä vertailukelpoisuutta.

Kenelle

Tilaisuus on tarkoitettu tutkimuslaitoksissa, pankeissa sekä valtion virastoissa ja laitoksissa indeksejä seuraaville henkilöille.

Kurssimaksu

Kurssimaksu on 500 mk osallistujalta ja se laskutetaan koulutustilaisuuden jälkeen. Maksu sisältää oppimateriaalin ja kahvin. Kurssi kestää puoli päivää.

Tiedustelut

Marja-Leena Honkamaa (90) 1734 3461
Arja Kinnunen (90) 1734 3479

Ilmoittautuminen ja ohjelmatilaukset

Merja Pispala (90) 1734 3471
Pirjo Väkeväinen (90) 1734 3482

Ilmoittautuminen 8.3.1993 menessä.

Julkaisujen myynti:

Försäljning:

Hinta – Pris

Tilastokeskus
PL 504
00101 Helsinki
Puh. (90) 173 41

Statistikcentralen
PB 504
00101 Helsingfors
Tel. (90) 173 41

25 mk

ISSN 0784-820X