

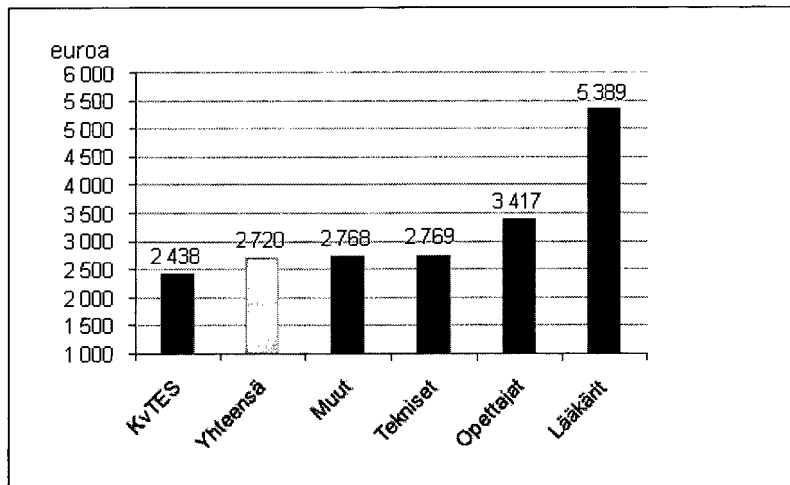
Kuntasektorin palkat

2009, lokakuu

Kuntasektorilla säännöllisen työajan ansio oli kuukausipalkkaisilla 2 720 euroa ja tuntipalkkaisilla 13,27 lokakuussa 2009

Tilastokeskuksen mukaan lokakuussa 2009 kuntasektorilla työskenteli yhteensä 417 677 kuukausipalkkaista palkansaajaa. Kuukausipalkkaisten säännöllisen työajan ansio oli keskimäärin 2 720 euroa. Kuukausipalkkaisilla miehillä säännöllisen työajan ansio oli keskimäärin 3 203 euroa ja naisilla keskimäärin 2 599 euroa. Tuntipalkkaisia palkansaajia oli vuonna 2009 kuntasektorilla yhteensä 13 689 henkilöä. Säännöllisen työajan tuntiansio oli keskimäärin 13,27 euroa, miehillä 13,50 euroa ja naisilla 11,83 euroa.

Kuntasektorin kuukausipalkkaisten palkansaajien säännöllisen työajan ansio sopimusaloittain vuonna 2009



Kuntasektorilla säännöllisen työajan ansio vaihtelee paljon eri sopimusalojen välillä. Noin 75 prosenttia kuukausipalkkaisista palkansaajista (311 388 henkilöä) työskentelee kunnallisen yleisen sopimuksen (KVTES) piirissä. Kuntasektorin kuukausipalkkaisten säännöllisen työajan ansio oli keskimäärin 2 720 euroa, mikä oli lähes 300 euroa enemmän kuin KVTES:n piirissä työskentelevien säännöllisen työajan ansio. Muiden sopimusten piirissä työskentelevien selvästi korkeampi säännöllisen työajan ansio nostikin koko kuntasektorin keskiarvoa ja tässä tapauksessa mediaani kuvaa keskiarvoa paremmin kuntasektorin

kuukausipalkkaisten palkansaajien tyypillistä ansiota. Säännöllisen työajan ansion mediaani oli kuntasektorin kuukausipalkkaisilla 2 471 euroa lokakuussa 2009.

Kuntasektorin kuukausipalkkaisten palkansaajien lukumäärä ja säännöllisen työajan ansio sopimusaloittain vuonna 2009

Sopimusala	Lukumäärä	Säännöllisen työajan ansio, e/kk	Kokonaisansio, e/kk
KVTES	311 388	2 438	2 467
Opettajat	66 107	3 417	3 504
Tekniset	24 934	2 769	2 887
Lääkärit	14 401	5 388	6 543
Muut	847	2 767	2 778
Yhteensä	417 677	2 720	2 801

Säännöllisen työajan ansio sisältää peruspalkan lisäksi euromääräisinä maksetut vuosisidonnaiset lisät, henkilökohtaiset lisät, työaikalisät, muut säännöllisen työajan lisät sekä luontoisedut. Kokonaisansio sisältää säännöllisen työajan ansion lisäksi yli- ja lisätyöpalkat, päivystys- ja varallaolokorvaukset sekä muut ei-säännöllisesti maksetut lisät. Säännöllisen työajan ansio ja kokonaisansio eivät sisällä kertaluonteisia palkkaeria, kuten lomarahaa ja tulospalkkioita.

Vuoden 2009 alussa kuntasektorilla toteutui 32 kuntaliitosta, puolet niistä oli monikuntaliitoksia. Liitosten tuloksena kuntien määrä väheni 67:llä. Vuonna 2009 Suomessa oli 348 kuntaa. Kuntasektorin palkkatilastoon ilmoitetun henkilöstön määrä väheni edellisestä vuodesta 0,7 prosenttia ja palkkasumma kasvoi 3,1 prosenttia.

Julkaistut tiedot perustuvat Tilastokeskuksen kuntasektorin palkkatilastoon, joka tiedustellaan kunnista ja kuntayhtymistä vuosittain koskien lokakuun henkilöstöä.

Sisällys

Kuntasektorin kuukausipalkkaisten säännöllisen työajan ansio nousi 3,3 prosenttia vuonna 2009.....	4
Liitetaulukot	
1a. Kuntasektorin kuukausipalkat ammattiluokituksen mukaan 2009.....	6
1b. Kuntasektorin kuukausipalkat ammattiluokituksen ja koulustusasteen mukaan 2009.....	8
2a. Kuntasektorin kuukausipalkat sopimusalan ja koulustusasteen mukaan 2009.....	10
2b. Kuntasektorin kuukausipalkat sopimusalan ja ammattiluokituksen mukaan 2009.....	11
2c. Kuntasektorin kuukausipalkat sopimusalan ja kuntamuodon mukaan 2009.....	12
3a. Kuntasektorin kuukausipalkat toimialaluokituksen mukaan 2009.....	13
3b. Kuntasektorin kuukausipalkat toimialan ja koulustusasteen mukaan 2009.....	16
3c. Kuntasektorin kuukausipalkat suurimmat toimialat 2009.....	19
4. Kuntasektorin kuukausipalkat koulutusaloittain 2009.....	21
5. Kuntasektorin kuukausipalkat maakunnittain 2009.....	22
6a. Kuntasektorin kuukausipalkat ikäryhmän ja koulustusasteen mukaan 2009.....	24
6b. Kuntasektorin kuukausipalkat ikäryhmän ja ammattiluokituksen mukaan 2009.....	26
7. Kuntasektorin tuntipalkat ammattiluokituksen mukaan 2009.....	29
8. Kuntasektorin tuntipalkat toimialaluokituksen mukaan 2009.....	31
Laatuseloste: Kuntasektorin palkkatilasto.....	33

Kuntasektorin kuukausipalkkaisten säännöllisen työajan ansio nousi 3,3 prosenttia vuonna 2009

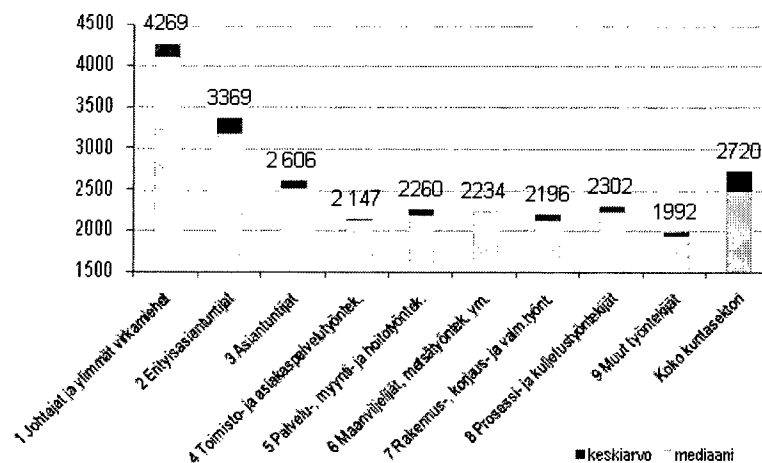
Kuntasektorin kuukausipalkkatilastossa oli kokoaikaisia palkansaajia 362 818 ja osa-aikaisia palkansaajia 54 859 vuonna 2009. Naisten osuus osa-aikaisista (85 prosenttia) oli hieman suurempi kuin kokoaikaisista (81 prosenttia). Palkansaajien määrä väheni tilastossa 0,7 prosenttia edellisestä vuodesta. Vuonna 2009 säännöllisen työajan ansion keskiarvo oli kuukausipalkkaisilla palkansaajilla 2 720 euroa, nousua edellisestä vuodesta oli 3,3 prosenttia.

Kuntasektorin palkansaajien säännöllisen työajan ansio ja lukumäärä sukupuolittain vuonna 2009

Sukupuoli	Kokoaikaiset	Osa-aikaiset	Säännöllisen työajan ansio, e/kk	Ansion muutos, %
Miehet	70 333	8 110	3 203	2,6
Naiset	292 485	46 749	2 599	3,6
Yhteensä	362 818	54 859	2 720	3,3

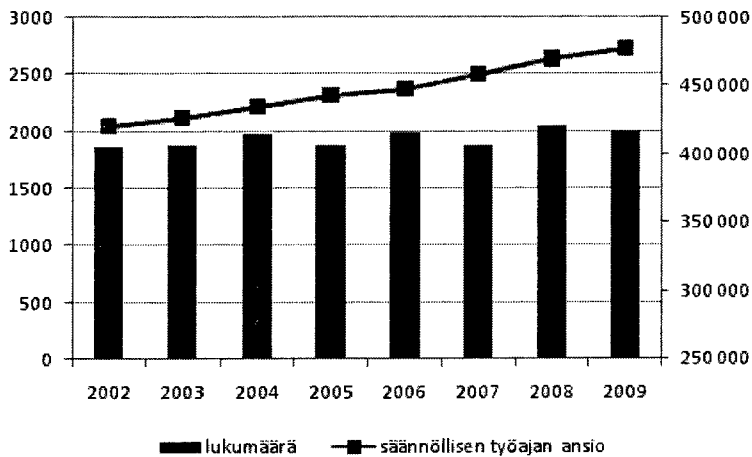
Ansioiden nousu oli edellisvuoden tapaan nopeampaa naisilla kuin miehillä. Naisilla säännöllisen työajan ansion keskiarvo nousi 3,6 prosenttia ja miehillä 2,6 prosenttia edellisvuoteen nähden. Miesten säännöllisen työajan ansion keskiarvo oli kuitenkin edelleen huomattavasti naisia korkeampi, miehillä keskiarvo oli 3 203 euroa ja naisilla 2 599 euroa. Miesten ja naisten välistä palkkaeroa selittää muun muassa ammatti, koulutus, ikä ja työpaikan sijainti, usein jo yhden muuttujan huomioiminen pienentää palkkaeroa tuntuvasti. Esimerkiksi 'lehtori' —ammattinimikkeellä työskentelevän naisen ja miehen säännöllisen työajan ansion ero oli 119 euroa miesten hyväksi. Miesten ansion keskiarvo oli siis kyseisessä ammattinimikkeessä enää 3,3 prosenttia naisia suurempi, kun koko kuntasektorilla sukupuolten välinen palkkaero oli n. 23 prosenttia.

Kuntasektorin kuukausipalkkaisten säännöllisen työajan ansion keskiarvo ja mediaani ammattiluokittain vuonna 2009



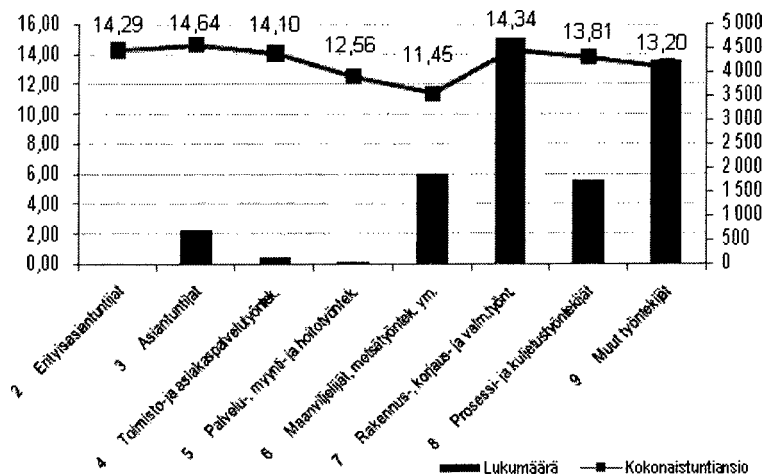
Kuntasektorin kuukausipalkkaisilla korkein säännöllisen työajan ansio oli vuonna 2009 johtajilla ja ylimmillä virkamiehillä (4 269 euroa). Toimisto ja asiakaspalvelutyöntekijöillä saman ansion keskiarvo oli lähes kaksi kertaa pienempi (2 147 euroa). Suurin ero keskiarvon ja mediaaniansioiden välillä oli erityisasiantuntijoilla, joilla varsinkin lääkäreiden suuret ansiot nostivat keskiarvoa lähes 200 euroa mediaaniansiota korkeammalle. Ryhmässä maanviljelijät, metsätyöntekijät ym. eroa keskiarvon ja mediaanin välillä oli vain yksi euro.

Kuntasektorin kuukausipalkkaisten lukumäärä ja säännöllisen työajan ansio vuosina 2002 — 2009



Kuukausipalkkaisten palkansaajien lukumäärä on pysynyt suhteellisen vakaana kuntasektorin palkkatilaston mukaan vuosien 2002 ja 2009 välillä. Säännöllisen työajan ansion keskiarvo on noussut kyseisen ajanjakson aikana hieman yli 2000 eurosta reiluun 2700 euroon.

Kuntasektorin tuntipalkkaisten lukumäärä ja kokonaistuntiansion keskiarvo ammattiluokittain vuonna 2009



Kuntasektorin tuntipalkkaisten palkansaajien suurin ammattiryhmä oli rakennus-, korjaus- ja valmistustyöntekijät. Suurin kokonaistuntiansion keskiarvo oli asiantuntijoilla. Ansioitasot ryhmien välillä poikkesivat hieman kuukausipalkkaisten vastaavista. Tuntipalkkaisten rakennus-, korjaus- ja valmistustyöntekijöiden kokonaistuntiansio oli tuntipalkkaisten korkeimpia, kun taas kuukausipalkkaisissa sama ryhmä oli heikoimmin palkattujen ryhmien joukossa. Tämä johtuu siitä, että ylimpien palkkatasojen palkansaajat olivat kuukausipalkkaisia palkansaajia.

Liitetaulukot

1a. Kuntasektorin kuukausipalkat ammattiluokituksen mukaan 2009

Ammattiluokitus	Suku­puoli	Palkansaajien lukumäärä		Säännöllisen työajan ansio	
		Yhteensä	Kokoaikaiset	Keskiarvo	Mediaani
11 Ylimmät virkam. ja järj. johtajat	Yhteensä	508	499	6 392	5 999
	Naiset	118	116	5 501	5 152
	Miehet	390	383	6 645	6 285
12 Yrit. ja muiden toim.yks. johtajat	Yhteensä	11 573	11 264	4 174	4 055
	Naiset	6 918	6 711	3 795	3 527
	Miehet	4 655	4 553	4 725	4 553
21 Mat.luonn. ja tekn.tiet. erit.as.t.	Yhteensä	6 018	5 660	3 370	3 297
	Naiset	1 918	1 762	3 284	3 212
	Miehet	4 100	3 898	3 407	3 330
22 Maa-, metsät. ja terv.h. erit.as.t.	Yhteensä	19 907	17 042	4 608	4 317
	Naiset	14 076	11 993	4 227	3 633
	Miehet	5 831	5 049	5 515	5 646
23 Opettajat ja opetusal. erit.as.t.	Yhteensä	77 856	70 986	3 184	3 174
	Naiset	57 347	52 339	3 083	3 071
	Miehet	20 509	18 647	3 464	3 419
24 Muiden alojen erityisasiantuntijat	Yhteensä	21 013	18 708	2 940	2 859
	Naiset	16 755	14 777	2 884	2 834
	Miehet	4 258	3 931	3 143	3 000
31 Luonnontiet. ja tekniikan as.tunt.	Yhteensä	7 162	6 645	2 822	2 802
	Naiset	1 576	1 443	2 551	2 403
	Miehet	5 586	5 202	2 896	2 883
32 Maat. metsät. ja terv.h. as.tunt.	Yhteensä	58 115	50 171	2 703	2 589
	Naiset	54 201	46 500	2 690	2 577
	Miehet	3 914	3 671	2 868	2 794
33 Liikenneopettajat ym.	Yhteensä	7	7	2 605	2 502
	Miehet	7	7	2 605	2 502
34 Liikealan ja palvelual. as.tunt.	Yhteensä	24 188	21 552	2 312	2 225
	Naiset	20 978	18 637	2 301	2 217
	Miehet	3 210	2 915	2 382	2 288
41 Toimistotyöntekijät	Yhteensä	21 065	18 412	2 145	2 127
	Naiset	18 199	15 925	2 156	2 137
	Miehet	2 866	2 487	2 079	2 026
42 Asiakaspalvelutyöntekijät	Yhteensä	2 836	2 429	2 160	2 136
	Naiset	2 714	2 323	2 157	2 136
	Miehet	122	106	2 225	2 133
51 Palvelu- ja suojelutyöntekijät ym.	Yhteensä	117 268	99 579	2 261	2 189
	Naiset	107 623	90 968	2 230	2 167
	Miehet	9 645	8 611	2 570	2 583
52 Myyjät, tuote-esittelijät ja mallit	Yhteensä	55	37	1 932	1 917
	Naiset	44	30	1 945	1 932
	Miehet	11	7	1 875	1 855

Ammattiluokitus	Sukupuoli	Palkansaajien lukumäärä		Säännöllisen työajan ansio	
		Yhteensä	Kokoaikaiset	Keskiarvo	Mediaani
61 Maanviljelijät, metsätyöntek. ym.	Yhteensä	5 115	2 991	2 234	2 235
	Naiset	2 658	1 442	2 198	2 195
	Miehet	2 457	1 549	2 267	2 272
71 Kaivos-, louhos- ja rak.työntekijät	Yhteensä	478	422	2 180	2 127
	Naiset	25	22	2 540	2 577
	Miehet	453	400	2 162	2 124
72 Konepaja-, val.työnt., asent., korj.	Yhteensä	1 455	1 252	2 221	2 147
	Naiset	88	70	2 045	1 971
	Miehet	1 367	1 182	2 231	2 155
73 Hienomek. ja taideteoll. työntek.	Yhteensä	130	107	2 231	2 131
	Naiset	88	74	2 237	2 122
	Miehet	42	33	2 218	2 148
74 Muut valmistustyöntekijät	Yhteensä	192	157	2 012	2 001
	Naiset	130	102	1 997	1 981
	Miehet	62	55	2 048	2 076
81 Prosessityöntekijät	Yhteensä	722	668	2 346	2 243
	Naiset	17	17	2 710	2 663
	Miehet	705	651	2 336	2 236
82 Teoll.tuott. valmist. ja kokoonpan.	Yhteensä	218	168	1 876	1 853
	Naiset	182	139	1 851	1 850
	Miehet	36	29	1 987	2 045
83 Kuljettajat, vesiliikennetyöntek.ym	Yhteensä	1 273	1 182	2 340	2 293
	Naiset	236	216	2 341	2 315
	Miehet	1 037	966	2 340	2 286
91 Muut palvelutyöntekijät	Yhteensä	38 810	31 671	1 983	1 930
	Naiset	32 878	26 573	1 971	1 914
	Miehet	5 932	5 098	2 040	2 006
92 Maa- ja metsätal. avust. työntek.	Yhteensä	28	14	1 900	1 744
	Naiset	5	2
	Miehet	23	12	1 929	1 744
93 Teollisuuden ym. avustavat työntek.	Yhteensä	783	570	1 963	1 920
	Naiset	183	132	1 879	1 881
	Miehet	600	438	1 988	1 957
99 Tuntematon	Yhteensä	902	625	2 515	2 251
	Naiset	277	172	2 636	2 469
	Miehet	625	453	2 472	2 209

1b. Kuntasektorin kuukausipalkat ammattiluokituksen ja koulutusasteen mukaan 2009

Ammattiluokitus	Koulutusaste	Palkansaajien lukumäärä		Säännöllisen työajan ansio	
		Yhteensä	%-Osuus ammattiryhmän palkansaajista	Keskiarvo	Mediaani
1 Johtajat ja ylimmät virkamiehet	Ylempi perusaste	78	0	3 468	2 976
	Keskiaste	561	4	3 206	3 052
	Alin korkea-aste	2 096	17	3 208	3 059
	Alempi korkeakouluaste	2 816	23	3 854	3 700
	Ylempi korkeakouluaste	5 977	49	4 780	4 588
	Tutkijakoulutusaste	553	4	6 063	5 575
	Yhteensä	12 081	100	4 269	4 106
2 Erytisasiantuntijat	Ylempi perusaste	1 658	1	2 678	2 570
	Keskiaste	9 641	7	2 659	2 527
	Alin korkea-aste	15 749	12	2 848	2 804
	Alempi korkeakouluaste	27 892	22	2 998	2 982
	Ylempi korkeakouluaste	65 541	52	3 658	3 410
	Tutkijakoulutusaste	4 313	3	5 186	5 063
	Yhteensä	124 794	100	3 369	3 178
3 Asiantuntijat	Ylempi perusaste	2 580	2	2 342	2 237
	Keskiaste	15 638	17	2 355	2 251
	Alin korkea-aste	44 124	49	2 691	2 579
	Alempi korkeakouluaste	25 448	28	2 623	2 527
	Ylempi korkeakouluaste	1 634	1	2 858	2 735
	Tutkijakoulutusaste	48	0	3 324	3 227
	Yhteensä	89 472	100	2 606	2 509
4 Toimisto- ja asiakaspalvelutyöntek.	Ylempi perusaste	3 287	13	2 111	2 099
	Keskiaste	9 962	41	2 114	2 107
	Alin korkea-aste	8 710	36	2 190	2 166
	Alempi korkeakouluaste	1 445	6	2 145	2 083
	Ylempi korkeakouluaste	483	2	2 203	2 078
	Tutkijakoulutusaste	14	0	2 290	1 962
	Yhteensä	23 901	100	2 147	2 128
5 Palvelu-, myynti- ja hoitotyöntek.	Ylempi perusaste	12 693	10	2 029	1 956
	Keskiaste	93 841	80	2 281	2 211
	Alin korkea-aste	6 905	5	2 290	2 215
	Alempi korkeakouluaste	3 323	2	2 409	2 352
	Ylempi korkeakouluaste	545	0	2 345	2 112
	Tutkijakoulutusaste	16	0	2 572	2 439
	Yhteensä	117 323	100	2 260	2 188
6 Maanviljelijät, metsätyöntek. ym.	Ylempi perusaste	1 131	22	2 153	2 162
	Keskiaste	3 625	70	2 247	2 249
	Alin korkea-aste	222	4	2 338	2 307
	Alempi korkeakouluaste	116	2	2 249	2 172
	Ylempi korkeakouluaste	21	0	2 247	2 215
	Yhteensä	5 115	100	2 234	2 235

Ammattiluokitus	Koulutusaste	Palkansaajien lukumäärä		Säännöllisen työajan ansio	
		Yhteensä	%-Osuus ammattiryhmän palkansaajista	Keskiarvo	Mediaani
7 Rakennus-, korjaus- ja valm.työnt.	Ylempi perusaste	426	18	2 121	2 086
	Keskiaste	1 605	71	2 165	2 125
	Alin korkea-aste	149	6	2 528	2 466
	Alempi korkeakouluaste	55	2	2 566	2 396
	Ylempi korkeakouluaste	20	0	2 804	2 931
	Yhteensä	2 255	100	2 196	2 130
8 Prosessi- ja kuljetustyöntekijät	Ylempi perusaste	678	30	2 279	2 199
	Keskiaste	1 365	61	2 298	2 232
	Alin korkea-aste	130	5	2 464	2 346
	Alempi korkeakouluaste	31	1	2 311	2 217
	Ylempi korkeakouluaste	9	0	2 443	2 370
	Yhteensä	2 213	100	2 302	2 229
9 Muut työntekijät	Ylempi perusaste	10 840	26	1 966	1 909
	Keskiaste	27 763	68	1 990	1 942
	Alin korkea-aste	1 421	3	2 072	1 982
	Alempi korkeakouluaste	339	0	2 153	1 929
	Ylempi korkeakouluaste	152	0	2 968	2 545
	Tutkijakoulutusaste	8	0	2 793	2 165
	Yhteensä	40 523	100	1 992	1 934

2a. Kuntasektorin kuukausipalkat sopimusalan ja koulustusasteen mukaan 2009

Sopimusala	Koulutusaste	Palkansaajien lukumäärä		Säännöllisen työajan ansio	
		Yhteensä	%-Osuus ammattiryhmän palkansaajista	Keskiarvo	Mediaani
KvTes	Ylempi perusaste	29 766	9	2 046	1 990
	Keskiaste	148 346	47	2 222	2 157
	Alin korkea-aste	70 740	22	2 591	2 498
	Alempi korkeakouluaste	44 264	14	2 615	2 488
	Ylempi korkeakouluaste	17 154	5	3 479	3 171
	Tutkijakoulutusaste	1 118	0	4 600	4 207
	Yhteensä	311 388	100	2 438	2 311
Opettajat	Ylempi perusaste	471	0	2 956	2 911
	Keskiaste	3 525	5	2 732	2 689
	Alin korkea-aste	3 894	5	3 118	3 126
	Alempi korkeakouluaste	13 283	20	3 409	3 369
	Ylempi korkeakouluaste	43 649	66	3 464	3 391
	Tutkijakoulutusaste	1 285	1	4 401	4 452
	Yhteensä	66 107	100	3 417	3 351
Tekniset	Ylempi perusaste	2 826	11	2 287	2 171
	Keskiaste	11 415	45	2 407	2 293
	Alin korkea-aste	4 773	19	2 982	2 963
	Alempi korkeakouluaste	3 784	15	3 320	3 272
	Ylempi korkeakouluaste	2 062	8	3 884	3 807
	Tutkijakoulutusaste	74	0	4 167	3 962
	Yhteensä	24 934	100	2 769	2 658
Lääkärit	Ylempi perusaste	120	0	3 331	3 174
	Keskiaste	493	3	3 996	3 878
	Alin korkea-aste	18	0	4 835	5 472
	Alempi korkeakouluaste	40	0	3 419	3 354
	Ylempi korkeakouluaste	11 258	78	5 306	5 386
	Tutkijakoulutusaste	2 472	17	6 165	6 175
	Yhteensä	14 401	100	5 388	5 461
Muut	Ylempi perusaste	188	22	2 795	2 720
	Keskiaste	222	26	2 762	2 692
	Alin korkea-aste	81	9	2 637	2 555
	Alempi korkeakouluaste	94	11	2 596	2 550
	Ylempi korkeakouluaste	259	30	2 856	2 723
	Tutkijakoulutusaste	3	0
	Yhteensä	847	100	2 767	2 687

2b. Kuntasektorin kuukausipalkat sopimusalan ja ammattiluokituksen mukaan 2009

Sopimusala	Ammattiluokitus	Palkansaajien lukumäärä		Säännöllisen työajan ansio	
		Yhteensä	%-Osuus sopimusalan palkansaajista	Keskiarvo	Mediaani
KvTes	1 Johtajat ja ylimmät virkamiehet	8 440	2	4 070	3 672
	2 Erytisiantuntijat	41 786	13	2 791	2 671
	3 Asiantuntijat	82 067	26	2 581	2 489
	4 Toimisto- ja asiakaspalvelutyöntek.	22 805	7	2 144	2 128
	5 Palvelu-, myynti- ja hoitotyöntek.	113 705	36	2 243	2 174
	6 Maanviljelijät, metsätyöntek. ym.	4 760	1	2 226	2 226
	7 Rakennus-, korjaus- ja valm.työnt.	500	0	2 115	2 030
	8 Prosessi- ja kuljetustyöntekijät	1 191	0	2 324	2 285
	9 Muut työntekijät	36 134	11	1 966	1 912
	Yhteensä	311 388	100	2 438	2 311
Opettajat	1 Johtajat ja ylimmät virkamiehet	2 523	3	4 717	4 682
	2 Erytisiantuntijat	63 543	96	3 359	3 325
	3 Asiantuntijat	18	0	3 166	2 867
	4 Toimisto- ja asiakaspalvelutyöntek.	1	0
	5 Palvelu-, myynti- ja hoitotyöntek.	10	0	3 096	3 091
	9 Muut työntekijät	12	0	3 447	2 985
	Yhteensä	66 107	100	3 417	3 351
Tekniset	1 Johtajat ja ylimmät virkamiehet	928	3	4 212	4 140
	2 Erytisiantuntijat	4 538	18	3 474	3 435
	3 Asiantuntijat	7 362	29	2 850	2 837
	4 Toimisto- ja asiakaspalvelutyöntek.	1 091	4	2 194	2 127
	5 Palvelu-, myynti- ja hoitotyöntek.	3 606	14	2 682	2 695
	6 Maanviljelijät, metsätyöntek. ym.	355	1	2 297	2 366
	7 Rakennus-, korjaus- ja valm.työnt.	2 157	8	2 218	2 152
	8 Prosessi- ja kuljetustyöntekijät	1 022	4	2 279	2 166
	9 Muut työntekijät	3 875	15	2 108	2 051
	Yhteensä	24 934	100	2 769	2 658
Lääkärit	1 Johtajat ja ylimmät virkamiehet	187	1	7 586	7 712
	2 Erytisiantuntijat	14 206	98	5 353	5 443
	3 Asiantuntijat	6	0
	4 Toimisto- ja asiakaspalvelutyöntek.	1	0
	9 Muut työntekijät	1	0
	Yhteensä	14 401	100	5 388	5 461
Muut	1 Johtajat ja ylimmät virkamiehet	3	0
	2 Erytisiantuntijat	808	95	2 773	2 701
	3 Asiantuntijat	22	2	2 640	2 549
	4 Toimisto- ja asiakaspalvelutyöntek.	5	0
	5 Palvelu-, myynti- ja hoitotyöntek.	2	0
	7 Rakennus-, korjaus- ja valm.työnt.	3	0
	9 Muut työntekijät	4	0
	Yhteensä	847	100	2 767	2 687

2c. Kuntasektorin kuukausipalkat sopimusalan ja kuntamuodon mukaan 2009

Sopimusala	Kuntamuoto	Palkansaajien lukumäärä		Säännöllisen työajan ansio	
		Yhteensä	%-Osuus sopimusalan palkansaajista	Keskiarvo	Mediaani
KvTes	kaupungit	167 346	53	2 372	2 248
	kunnat	53 298	17	2 295	2 192
	kuntayhtymät	90 744	29	2 625	2 494
Opettajat	kaupungit	40 499	61	3 406	3 345
	kunnat	13 991	21	3 298	3 231
	kuntayhtymät	11 617	17	3 605	3 531
Tekniset	kaupungit	18 392	73	2 830	2 739
	kunnat	3 264	13	2 603	2 365
	kuntayhtymät	3 278	13	2 584	2 348
Lääkärit	kaupungit	4 664	32	5 380	5 417
	kunnat	931	6	5 344	5 384
	kuntayhtymät	8 806	61	5 397	5 499
Muut	kaupungit	796	94	2 781	2 697
	kunnat	1	0
	kuntayhtymät	50	5	2 500	2 443
Yhteensä	kaupungit	231 697	55	2 659	2 423
	kunnat	71 485	17	2 576	2 360
	kuntayhtymät	114 495	27	2 920	2 622

3a. Kuntasektorin kuukausipalkat toimialaluokituksen mukaan 2009

Toimialaluokitus	Sukuopuoli	Palkansaajien lukumäärä		Säännöllisen työajan ansio	
		Yhteensä	Kokoaikaiset	Keskiarvo	Mediaani
01 Kasvinviljely ja kotieläintalous	Yhteensä	4 375	2 438	2 250	2 249
	Naiset	2 315	1 204	2 236	2 234
	Miehet	2 060	1 234	2 264	2 265
02 Metsätalous ja puunkorjuu	Yhteensä	858	842	2 776	2 717
	Naiset	85	82	2 560	2 357
	Miehet	773	760	2 798	2 752
17 Paperin, paperi-, kartonkituott val	Yhteensä	160	148	2 477	2 273
	Naiset	121	112	2 398	2 166
	Miehet	39	36	2 711	2 591
18 Painaminen ja tallenteiden jäljent.	Yhteensä	74	63	2 533	2 265
	Naiset	52	44	2 475	2 226
	Miehet	22	19	2 684	2 414
35 Sähkö-, kaasu-, lämpöhuolto, jäähd.	Yhteensä	1 154	1 065	3 273	3 155
	Naiset	361	324	2 802	2 546
	Miehet	793	741	3 479	3 329
36 Veden otto, puhdistus ja jakelu	Yhteensä	1 108	1 038	2 773	2 512
	Naiset	299	276	2 535	2 301
	Miehet	809	762	2 855	2 708
37 Viemäri- ja jätevesihuolto	Yhteensä	262	243	2 523	2 341
	Naiset	72	65	2 469	2 157
	Miehet	190	178	2 541	2 419
38 Jätteen keruu, loppusij.; kierrätys	Yhteensä	323	285	2 729	2 534
	Naiset	106	98	2 531	2 411
	Miehet	217	187	2 825	2 666
41 Talonrakentaminen	Yhteensä	183	172	3 510	3 404
	Naiset	67	62	3 269	3 341
	Miehet	116	110	3 644	3 481
42 Maa- ja vesirakentaminen	Yhteensä	103	95	2 652	2 604
	Naiset	43	40	2 452	2 240
	Miehet	60	55	2 795	2 779
43 Erikoistunut rakennustoiminta	Yhteensä	649	576	2 582	2 328
	Naiset	241	215	2 444	2 215
	Miehet	408	361	2 661	2 457
45 Moott.ajon tukku- ja vähitt.k, korj	Yhteensä	60	54	2 411	2 352
	Naiset	14	11	2 350	2 444
	Miehet	46	43	2 425	2 351
49 Maaliikenne ja putkijohtokuljetus	Yhteensä	1 483	1 339	2 573	2 458
	Naiset	502	442	2 422	2 317
	Miehet	981	897	2 642	2 532
52 Varastointi ja liikenn. palv. toim.	Yhteensä	718	676	2 887	2 658
	Naiset	206	188	2 545	2 303
	Miehet	512	488	3 013	2 780

Toimialaluokitus	Sukuoli	Palkansaajien lukumäärä		Säännöllisen työajan ansio	
		Yhteensä	Kokoaikaiset	Keskiarvo	Mediaani
56 Ravitsemistoiminta	Yhteensä	9 373	7 951	2 075	2 006
	Naiset	8 940	7 574	2 073	2 007
	Miehet	433	377	2 103	1 986
62 Ohjelm, konsult, siihen liitt. toim	Yhteensä	708	684	2 881	2 756
	Naiset	254	242	2 787	2 648
	Miehet	454	442	2 932	2 831
68 Kiinteistöalan toiminta	Yhteensä	622	547	2 184	1 975
	Naiset	421	357	1 952	1 794
	Miehet	201	190	2 563	2 296
69 Lakiasiaain- ja laskentatoimen palv.	Yhteensä	64	60	2 612	2 619
	Naiset	51	48	2 562	2 505
	Miehet	13	12	2 809	2 808
71 Arkkit.- ja ins.palv; tekn. testaus	Yhteensä	10 400	9 439	2 742	2 490
	Naiset	5 280	4 674	2 429	2 196
	Miehet	5 120	4 765	3 041	2 964
74 Muut erikoist. palv. liike-elämälle	Yhteensä	653	592	2 476	2 399
	Naiset	528	476	2 464	2 397
	Miehet	125	116	2 519	2 406
75 Eläinlääkintäpalvelut	Yhteensä	215	183	2 663	2 487
	Naiset	146	126	2 633	2 461
	Miehet	69	57	2 723	2 578
79 Matkatoim, -järjestäjät, varauspalv	Yhteensä	194	140	2 523	2 333
	Naiset	136	98	2 426	2 306
	Miehet	58	42	2 741	2 458
80 Turvall-, vartiointi- ja etsiväpalv	Yhteensä	515	443	3 194	3 316
	Naiset	275	236	3 054	3 240
	Miehet	240	207	3 354	3 446
81 Kiinteistön- ja maisemanhoito	Yhteensä	10 609	8 988	2 028	1 897
	Naiset	7 653	6 298	1 933	1 854
	Miehet	2 956	2 690	2 237	2 044
84 Julk. hallinto, maanp, pak. sos.vak	Yhteensä	42 579	37 846	2 765	2 458
	Naiset	29 659	26 008	2 594	2 334
	Miehet	12 920	11 838	3 127	2 836
85 Koulutus	Yhteensä	90 173	75 740	3 189	3 196
	Naiset	64 556	52 900	3 083	3 119
	Miehet	25 617	22 840	3 429	3 383
86 Terveyspalvelut	Yhteensä	129 632	112 709	2 847	2 527
	Naiset	114 324	98 871	2 717	2 493
	Miehet	15 308	13 838	3 756	3 039
87 Sosiaalihuollon laitospalvelut	Yhteensä	29 924	26 223	2 491	2 460
	Naiset	27 641	24 171	2 484	2 457
	Miehet	2 283	2 052	2 579	2 528
88 Sosiaalihuollon avopalvelut	Yhteensä	69 352	62 466	2 210	2 148
	Naiset	66 702	60 177	2 201	2 146
	Miehet	2 650	2 289	2 427	2 262

Toimialaluokitus	Sukupuoli	Palkansaajien lukumäärä		Säännöllisen työajan ansio	
		Yhteensä	Kokoaikaiset	Keskiarvo	Mediaani
90 Kulttuuri- ja viihdetoiminta	Yhteensä	3 192	2 960	2 462	2 353
	Naiset	2 231	2 039	2 354	2 276
	Miehet	961	921	2 680	2 593
91 Kirjastot, arkistot, museot yms.	Yhteensä	6 375	5 462	2 315	2 181
	Naiset	5 100	4 318	2 322	2 192
	Miehet	1 275	1 144	2 291	2 148
93 Urheilutoim, hivi- ja virkistyspalv	Yhteensä	1 156	987	2 206	2 129
	Naiset	483	394	2 134	2 094
	Miehet	673	593	2 254	2 186
00 Toimiala tuntematon	Yhteensä	358	316	2 873	2 553
	Naiset	323	286	2 718	2 521
	Miehet	35	30	4 459	3 214

3b. Kuntasektorin kuukausipalkat toimialan ja koulutusasteen mukaan 2009

Toimiala	Koulutusaste	Palkansaajien lukumäärä		Säännöllisen työajan ansio	
		Yhteensä	%-Osuus ammattiryhmän palkansaajista	Keskiarvo	Mediaani
A Maatalous, metsätalous, kalatalous	Keskiaste	3 638	69	2 344	2 311
	Alin korkea-aste	327	6	2 771	2 598
	Alempi korkeakouluaste	206	3	2 733	2 695
	Ylempi korkeakouluaste	42	0	3 912	3 760
	Koulutusaste tuntematon	1 020	19	2 196	2 185
	Yhteensä	5 233	100	2 391	2 315
B Kaivostoiminta ja louhinta	Alin korkea-aste	1	50
	Koulutusaste tuntematon	1	50
	Yhteensä	2	100
C Teollisuus	Keskiaste	104	41	2 268	2 131
	Alin korkea-aste	48	19	2 570	2 245
	Alempi korkeakouluaste	28	11	3 094	2 947
	Ylempi korkeakouluaste	12	4	3 883	3 793
	Koulutusaste tuntematon	60	23	2 197	2 057
	Yhteensä	252	100	2 489	2 252
D Sähkö-, kaasu-, lämpöhuolto, jäähd.	Keskiaste	358	31	2 703	2 624
	Alin korkea-aste	279	24	3 285	3 288
	Alempi korkeakouluaste	221	19	3 566	3 491
	Ylempi korkeakouluaste	164	14	4 424	4 257
	Tutkijakoulutusaste	5	0
	Koulutusaste tuntematon	127	11	2 596	2 450
	Yhteensä	1 154	100	3 272	3 154
E Vesi-, viem-, jätevesi-, jätehuolto	Keskiaste	639	37	2 307	2 226
	Alin korkea-aste	424	25	2 840	2 886
	Alempi korkeakouluaste	249	14	3 272	3 250
	Ylempi korkeakouluaste	128	7	4 012	3 970
	Tutkijakoulutusaste	6	0
	Koulutusaste tuntematon	247	14	2 277	2 196
Yhteensä	1 693	100	2 725	2 484	
F Rakentaminen	Keskiaste	326	34	2 181	2 086
	Alin korkea-aste	223	23	2 964	2 985
	Alempi korkeakouluaste	148	15	3 583	3 485
	Ylempi korkeakouluaste	77	8	4 158	4 121
	Koulutusaste tuntematon	161	17	2 110	2 102
	Yhteensä	935	100	2 785	2 616
G Tukku- ja vähittäiskäytön korjaukset	Keskiaste	34	43	2 171	2 120
	Alin korkea-aste	16	20	2 865	2 949
	Alempi korkeakouluaste	9	11	2 854	2 480
	Koulutusaste tuntematon	20	25	2 062	1 954
	Yhteensä	79	100	2 402	2 351

Toimiala	Koulutusaste	Palkansaajien lukumäärä		Säännöllisen työajan ansio	
		Yhteensä	%-Osuus ammattiryhmän palkansaajista	Keskiarvo	Mediaani
H Kuljetus ja varastointi	Keskiaste	1 098	49	2 517	2 487
	Alin korkea-aste	293	13	2 710	2 554
	Alempi korkeakouluaste	148	6	3 374	3 271
	Ylempi korkeakouluaste	89	4	4 273	4 060
	Tutkijakoulutusaste	2	0
	Koulutusaste tuntematon	571	25	2 496	2 432
	Yhteensä	2 201	100	2 677	2 520
I Majoitus- ja ravitsemistoiminta	Keskiaste	7 275	77	2 044	2 002
	Alin korkea-aste	677	7	2 274	2 157
	Alempi korkeakouluaste	260	2	2 532	2 342
	Ylempi korkeakouluaste	45	0	3 780	3 506
	Koulutusaste tuntematon	1 127	12	1 928	1 909
	Yhteensä	9 384	100	2 074	2 005
J Informaatio ja viestintä	Keskiaste	228	32	2 479	2 380
	Alin korkea-aste	145	20	2 804	2 720
	Alempi korkeakouluaste	145	20	2 939	2 893
	Ylempi korkeakouluaste	136	19	3 662	3 517
	Tutkijakoulutusaste	9	1	4 056	3 766
	Koulutusaste tuntematon	47	6	2 308	2 207
	Yhteensä	710	100	2 879	2 751
L Kiinteistöalan toiminta	Keskiaste	299	48	1 971	1 917
	Alin korkea-aste	65	10	2 666	2 769
	Alempi korkeakouluaste	45	7	2 914	2 747
	Ylempi korkeakouluaste	23	3	3 625	3 547
	Tutkijakoulutusaste	2	0
	Koulutusaste tuntematon	188	30	1 858	1 777
Yhteensä	622	100	2 184	1 975	
M Ammatill, tieteell. ja teknin. toim	Keskiaste	3 838	33	2 163	2 106
	Alin korkea-aste	2 760	24	2 755	2 769
	Alempi korkeakouluaste	1 955	17	3 239	3 210
	Ylempi korkeakouluaste	1 452	12	3 826	3 745
	Tutkijakoulutusaste	47	0	4 341	4 622
	Koulutusaste tuntematon	1 280	11	2 124	2 066
	Yhteensä	11 332	100	2 726	2 484
N Hallinto- ja tukipalvelutoiminta	Keskiaste	6 741	59	1 957	1 894
	Alin korkea-aste	832	7	2 595	2 616
	Alempi korkeakouluaste	509	4	3 188	3 314
	Ylempi korkeakouluaste	230	2	3 675	3 697
	Tutkijakoulutusaste	3	0
	Koulutusaste tuntematon	3 008	26	1 886	1 854
	Yhteensä	11 323	100	2 094	1 911

Toimiala	Koulutusaste	Palkansaajien lukumäärä		Säännöllisen työajan ansio	
		Yhteensä	%-Osuus ammattiryhmän palkansaajista	Keskiarvo	Mediaani
O Julk. hallinto, maanp, pak. sos.vak	Keskiaste	15 297	35	2 371	2 256
	Alin korkea-aste	9 675	22	2 507	2 350
	Alempi korkeakouluaste	6 541	15	2 873	2 689
	Ylempi korkeakouluaste	7 033	16	3 943	3 587
	Tutkijakoulutusaste	341	0	4 923	4 369
	Koulutusaste tuntematon	3 692	8	2 225	2 151
	Yhteensä	42 579	100	2 765	2 457
P Koulutus	Keskiaste	17 638	19	2 215	2 052
	Alin korkea-aste	8 157	9	2 699	2 567
	Alempi korkeakouluaste	15 344	17	3 297	3 299
	Ylempi korkeakouluaste	44 633	49	3 463	3 386
	Tutkijakoulutusaste	1 425	1	4 486	4 489
	Koulutusaste tuntematon	2 976	3	2 199	2 015
	Yhteensä	90 173	100	3 189	3 196
Q Terveys- ja sosiaalipalvelut	Keskiaste	102 624	44	2 274	2 200
	Alin korkea-aste	53 461	23	2 664	2 567
	Alempi korkeakouluaste	33 942	14	2 597	2 490
	Ylempi korkeakouluaste	18 299	8	4 438	4 052
	Tutkijakoulutusaste	3 024	1	5 836	5 842
	Koulutusaste tuntematon	17 558	7	2 063	2 003
	Yhteensä	228 908	100	2 610	2 394
R Taideteet, viihde ja virkistys	Keskiaste	3 806	35	2 178	2 106
	Alin korkea-aste	1 939	18	2 244	2 142
	Alempi korkeakouluaste	1 659	15	2 403	2 371
	Ylempi korkeakouluaste	1 980	18	2 749	2 602
	Tutkijakoulutusaste	79	0	3 096	2 909
	Koulutusaste tuntematon	1 260	11	2 214	2 122
	Yhteensä	10 723	100	2 348	2 228
S Muu palvelutoiminta	Keskiaste	6	37
	Koulutusaste tuntematon	10	62	1 753	1 748
	Yhteensä	16	100	1 751	1 763
X Toimiala tuntematon	Keskiaste	52	14	2 105	2 084
	Alin korkea-aste	184	51	2 656	2 629
	Alempi korkeakouluaste	56	15	2 473	2 501
	Ylempi korkeakouluaste	39	10	5 223	4 596
	Tutkijakoulutusaste	9	2	6 573	6 750
	Koulutusaste tuntematon	18	5	2 139	2 108
	Yhteensä	358	100	2 873	2 553

3c. Kuntasektorin kuukausipalkat suurimmat toimialat 2009

Toimialaluokitus	Sukuopuoli	Palkansaajien lukumäärä		Säännöllisen työajan ansio	
		Yhteensä	Kokoaikaiset	Keskiarvo	Mediaani
0162 Kotieläintaloutta palveleva toim.	Yhteensä	4 375	2 438	2 250	2 249
	Naiset	2 315	1 204	2 236	2 234
	Miehet	2 060	1 234	2 264	2 265
5629 Henkilöstö- ja laitosruokalat	Yhteensä	9 373	7 951	2 075	2 006
	Naiset	8 940	7 574	2 073	2 007
	Miehet	433	377	2 103	1 986
7112 Insinööripalvelu- ja teknin. konsult.	Yhteensä	9 196	8 360	2 762	2 508
	Naiset	4 693	4 163	2 422	2 192
	Miehet	4 503	4 197	3 092	3 014
8110 Kiinteistöhoito	Yhteensä	6 239	5 274	2 075	1 937
	Naiset	3 766	3 000	1 951	1 866
	Miehet	2 473	2 274	2 227	2 048
8121 Kiinteistöjen siivous	Yhteensä	3 981	3 391	1 893	1 837
	Naiset	3 743	3 174	1 894	1 841
	Miehet	238	217	1 873	1 762
8411 Julkinen yleishallinto	Yhteensä	15 658	14 207	2 918	2 430
	Naiset	11 451	10 355	2 643	2 322
	Miehet	4 207	3 852	3 649	3 269
8412 Terv.huoll, opet, kulttuur hallinto	Yhteensä	20 824	17 785	2 618	2 360
	Naiset	16 973	14 550	2 564	2 342
	Miehet	3 851	3 235	2 850	2 462
8425 Palo- ja pelastustoimi	Yhteensä	4 908	4 833	2 864	2 823
	Naiset	462	430	2 591	2 586
	Miehet	4 446	4 403	2 890	2 849
8510 Esiasteen koulutus	Yhteensä	6 027	4 916	3 159	3 191
	Naiset	4 721	3 716	3 073	3 132
	Miehet	1 306	1 200	3 417	3 334
8520 Alemman perusasteen koulutus	Yhteensä	35 043	28 305	3 043	3 080
	Naiset	28 099	22 008	2 962	3 028
	Miehet	6 944	6 297	3 326	3 289
8531 Ylemmän perusast. ja lukiokoulutus	Yhteensä	21 967	19 289	3 399	3 420
	Naiset	15 637	13 513	3 306	3 362
	Miehet	6 330	5 776	3 614	3 584
8532 Keskiasteen ammatillinen koulutus	Yhteensä	21 296	18 362	3 169	3 202
	Naiset	12 372	10 565	3 035	3 065
	Miehet	8 924	7 797	3 347	3 334
8542 Korkea-ast. koulut. yliopist ja amk	Yhteensä	3 429	2 965	3 608	3 738
	Naiset	1 998	1 728	3 429	3 545
	Miehet	1 431	1 237	3 857	4 041
8610 Terveysthuollon laitospalvelut	Yhteensä	79 772	69 572	2 905	2 611
	Naiset	67 783	58 674	2 761	2 560
	Miehet	11 989	10 898	3 670	3 018

Toimialaluokitus	Suku­puoli	Palkansaajien lukumäärä		Säännöllisen työajan ansio	
		Yhteensä	Kokoaikaiset	Keskiarvo	Mediaani
8621 Terveyskeskus- ja yleislääkäripalv.	Yhteensä	49 850	43 127	2 751	2 436
	Naiset	46 531	40 187	2 651	2 423
	Miehet	3 319	2 940	4 077	3 203
8710 Sosiaalihuollon hoitolaitokset	Yhteensä	14 161	12 233	2 457	2 436
	Naiset	13 571	11 755	2 461	2 442
	Miehet	590	478	2 348	2 289
8720 Kehitysvamm, päihdeongel asumispalv	Yhteensä	8 094	7 100	2 502	2 463
	Naiset	7 209	6 285	2 489	2 459
	Miehet	885	815	2 602	2 518
8730 Vanhusten ja vammaisten asumispalv.	Yhteensä	5 182	4 579	2 468	2 437
	Naiset	4 879	4 298	2 461	2 435
	Miehet	303	281	2 566	2 474
8790 Muut sosiaalihuollon laitospalvelut	Yhteensä	2 487	2 311	2 671	2 671
	Naiset	1 982	1 833	2 650	2 649
	Miehet	505	478	2 751	2 748
8810 Vanhusten ja vamm sosiaaliv avopalv	Yhteensä	16 245	14 099	2 349	2 295
	Naiset	15 481	13 467	2 350	2 298
	Miehet	764	632	2 338	2 220
8891 Lasten päivähoitopalvelut	Yhteensä	48 277	44 278	2 129	2 089
	Naiset	47 189	43 265	2 122	2 085
	Miehet	1 088	1 013	2 435	2 267
8899 Muualla luokitt. sosiaaliv. avopalv	Yhteensä	4 830	4 089	2 576	2 428
	Naiset	4 032	3 445	2 591	2 446
	Miehet	798	644	2 496	2 320
9001 Esittävät taiteet	Yhteensä	2 985	2 770	2 449	2 348
	Naiset	2 091	1 911	2 335	2 257
	Miehet	894	859	2 679	2 595
9101 Kirjastojen ja arkistojen toiminta	Yhteensä	5 068	4 330	2 307	2 167
	Naiset	4 189	3 552	2 316	2 179
	Miehet	879	778	2 268	2 133

4. Kuntasektorin kuukausipalkat koulutusaloittain 2009

Koulutusala	Sukuoli	Palkansaajien lukumäärä		Säännöllisen työajan ansio	
		Yhteensä	Kokoaikaiset	Keskiarvo	Mediaani
0 Yleissivistävä koulutus	Yhteensä	11 070	9 188	2 416	2 238
	Naiset	7 962	6 592	2 364	2 202
	Miehet	3 108	2 596	2 543	2 382
1 Kasvatustieteellinen ja opettajankoulutus	Yhteensä	40 041	37 885	3 111	3 053
	Naiset	32 239	30 338	3 014	2 954
	Miehet	7 802	7 547	3 506	3 373
2 Humanistinen ja taidealan koulutus	Yhteensä	22 132	19 574	3 186	3 183
	Naiset	17 556	15 449	3 138	3 157
	Miehet	4 576	4 125	3 360	3 287
3 Kaupallinen ja yhteiskuntatieteellinen koulutus	Yhteensä	49 288	43 281	2 680	2 331
	Naiset	42 363	36 941	2 552	2 279
	Miehet	6 925	6 340	3 407	3 100
4 Luonnontieteellinen koulutus	Yhteensä	9 867	9 054	3 513	3 483
	Naiset	5 581	5 093	3 379	3 389
	Miehet	4 286	3 961	3 682	3 623
5 Tekniikan koulutus	Yhteensä	31 641	27 544	2 820	2 598
	Naiset	10 679	8 826	2 405	2 142
	Miehet	20 962	18 718	3 000	2 883
6 Maa- ja metsätalouden koulutus	Yhteensä	7 057	5 366	2 606	2 406
	Naiset	3 921	2 873	2 500	2 303
	Miehet	3 136	2 493	2 721	2 519
7 Terveys- ja sosiaali-alan koulutus	Yhteensä	165 014	142 959	2 768	2 496
	Naiset	150 451	129 796	2 656	2 468
	Miehet	14 563	13 163	3 832	3 053
8 Palvelu-alan koulutus	Yhteensä	48 103	41 385	2 233	2 078
	Naiset	41 641	35 392	2 134	2 030
	Miehet	6 462	5 993	2 778	2 727
9 Muu tai tuntematon koulutusala	Yhteensä	33 464	26 582	2 096	2 021
	Naiset	26 841	21 185	2 051	1 989
	Miehet	6 623	5 397	2 263	2 144

5. Kuntasektorin kuukausipalkat maakunnittain 2009

Maakunta	Sukuoli	Palkansaajien lukumäärä		Säännöllisen työajan ansio	
		Yhteensä	Kokoaikaiset	Keskiarvo	Mediaani
01 Uusimaa	Yhteensä	100 085	88 571	2 774	2 526
	Naiset	81 453	71 304	2 676	2 465
	Miehet	18 632	17 267	3 163	2 932
20 Itä-Uusimaa	Yhteensä	5 934	4 994	2 615	2 361
	Naiset	4 903	4 056	2 481	2 304
	Miehet	1 031	938	3 195	3 006
02 Varsinais-Suomi	Yhteensä	37 062	32 978	2 673	2 424
	Naiset	30 486	26 997	2 554	2 367
	Miehet	6 576	5 981	3 205	2 928
04 Satakunta	Yhteensä	18 642	16 166	2 722	2 454
	Naiset	15 274	13 106	2 578	2 371
	Miehet	3 368	3 060	3 304	3 071
05 Kanta-Häme	Yhteensä	13 447	11 844	2 735	2 470
	Naiset	11 125	9 761	2 589	2 396
	Miehet	2 322	2 083	3 364	3 087
06 Pirkanmaa	Yhteensä	38 044	33 774	2 657	2 416
	Naiset	31 046	27 464	2 541	2 356
	Miehet	6 998	6 310	3 142	2 858
07 Päijät-Häme	Yhteensä	15 274	13 201	2 697	2 446
	Naiset	12 530	10 795	2 558	2 380
	Miehet	2 744	2 406	3 298	2 996
08 Kymenlaakso	Yhteensä	13 286	11 571	2 699	2 453
	Naiset	11 065	9 603	2 574	2 393
	Miehet	2 221	1 968	3 283	2 981
09 Etelä-Karjala	Yhteensä	9 794	8 499	2 722	2 459
	Naiset	8 150	7 043	2 593	2 410
	Miehet	1 644	1 456	3 323	3 063
10 Etelä-Savo	Yhteensä	12 256	10 707	2 620	2 372
	Naiset	10 017	8 733	2 509	2 334
	Miehet	2 239	1 974	3 087	2 715
11 Pohjois-Savo	Yhteensä	22 014	19 200	2 731	2 481
	Naiset	17 352	15 134	2 598	2 411
	Miehet	4 662	4 066	3 206	2 957
12 Pohjois-Karjala	Yhteensä	14 177	11 904	2 675	2 450
	Naiset	11 269	9 478	2 547	2 375
	Miehet	2 908	2 426	3 156	2 922
13 Keski-Suomi	Yhteensä	21 064	17 923	2 699	2 455
	Naiset	17 037	14 364	2 580	2 393
	Miehet	4 027	3 559	3 158	2 912
14 Etelä-Pohjanmaa	Yhteensä	16 573	14 306	2 697	2 424
	Naiset	13 593	11 664	2 543	2 357
	Miehet	2 980	2 642	3 331	3 066

Maakunta	Suku­puoli	Palkansaajien lukumäärä		Säännöllisen työajan ansio	
		Yhteensä	Kokoaikaiset	Keskiarvo	Mediaani
15 Pohjanmaa	Yhteensä	15 474	11 926	2 733	2 500
	Naiset	12 603	9 350	2 592	2 408
	Miehet	2 871	2 576	3 216	2 978
16 Keski-Pohjanmaa	Yhteensä	6 778	5 619	2 687	2 472
	Naiset	5 371	4 390	2 563	2 391
	Miehet	1 407	1 229	3 100	2 845
17 Pohjois-Pohjanmaa	Yhteensä	32 983	28 306	2 743	2 494
	Naiset	26 395	22 473	2 607	2 416
	Miehet	6 588	5 833	3 241	2 959
18 Kainuu	Yhteensä	6 946	6 009	2 751	2 492
	Naiset	5 462	4 692	2 618	2 430
	Miehet	1 484	1 317	3 217	2 974
19 Lappi	Yhteensä	15 972	14 023	2 746	2 492
	Naiset	12 593	11 084	2 632	2 434
	Miehet	3 379	2 939	3 163	2 912
21 Ahvenanmaa - Åland	Yhteensä	1 872	1 297	2 781	2 638
	Naiset	1 510	994	2 704	2 583
	Miehet	362	303	3 033	2 847

6a. Kuntasektorin kuukausipalkat ikäryhmän ja koulustusasteen mukaan 2009

Ikäryhmä	Koulutusaste	Palkansaajien lukumäärä		Säännöllisen työajan ansio	
		Yhteensä	%-Osuus ammattiryhmän palkansaajista	Keskiarvo	Mediaani
Alle 20	2 Ylempi perusaste	1 264	98	1 974	1 942
	3 Keskiaste	19	1	1 881	1 902
	Yhteensä	1 283	100	1 972	1 935
20 - 24	2 Ylempi perusaste	1 407	12	1 945	1 896
	3 Keskiaste	8 639	75	2 104	2 051
	5 Alin korkea-aste	3	0
	6 Alempi korkeakouluaste	1 328	11	2 401	2 324
	7 Ylempi korkeakouluaste	46	0	2 713	2 650
	8 Tutkijakoulutusaste	1	0
	Yhteensä	11 424	100	2 137	2 085
25 - 29	2 Ylempi perusaste	1 356	4	2 050	1 961
	3 Keskiaste	12 354	42	2 230	2 104
	5 Alin korkea-aste	50	0	2 314	2 255
	6 Alempi korkeakouluaste	10 349	35	2 465	2 367
	7 Ylempi korkeakouluaste	5 172	17	2 941	2 825
	8 Tutkijakoulutusaste	32	0	3 485	3 447
	Yhteensä	29 313	100	2 452	2 345
30 - 34	2 Ylempi perusaste	1 407	3	2 066	1 977
	3 Keskiaste	12 174	31	2 202	2 119
	5 Alin korkea-aste	3 042	7	2 491	2 410
	6 Alempi korkeakouluaste	11 505	29	2 567	2 451
	7 Ylempi korkeakouluaste	10 169	26	3 097	2 949
	8 Tutkijakoulutusaste	257	0	3 777	3 633
	Yhteensä	38 554	100	2 603	2 500
35 - 39	2 Ylempi perusaste	1 868	4	2 100	2 018
	3 Keskiaste	13 985	32	2 224	2 138
	5 Alin korkea-aste	8 691	20	2 555	2 468
	6 Alempi korkeakouluaste	7 117	16	2 650	2 510
	7 Ylempi korkeakouluaste	10 811	25	3 409	3 186
	8 Tutkijakoulutusaste	556	1	4 385	4 145
	Yhteensä	43 028	100	2 706	2 527
40 - 44	2 Ylempi perusaste	2 396	4	2 113	2 019
	3 Keskiaste	20 502	36	2 242	2 149
	5 Alin korkea-aste	12 674	22	2 581	2 481
	6 Alempi korkeakouluaste	7 165	12	2 767	2 595
	7 Ylempi korkeakouluaste	12 743	22	3 667	3 409
	8 Tutkijakoulutusaste	729	1	5 052	5 010
	Yhteensä	56 209	100	2 756	2 511

Ikäryhmä	Koulutusaste	Palkansaajien lukumäärä		Säännöllisen työajan ansio	
		Yhteensä	%-Osuus ammattiryhmän palkansaajista	Keskiarvo	Mediaani
45 - 49	2 Ylempi perusaste	3 173	4	2 129	2 055
	3 Keskiaste	27 760	41	2 272	2 190
	5 Alin korkea-aste	15 728	23	2 620	2 506
	6 Alempi korkeakouluaste	6 553	9	2 891	2 733
	7 Ylempi korkeakouluaste	12 429	18	3 886	3 616
	8 Tutkijakoulutusaste	881	1	5 434	5 382
	Yhteensä	66 524	100	2 764	2 484
50 - 54	2 Ylempi perusaste	5 354	7	2 119	2 051
	3 Keskiaste	28 915	41	2 280	2 194
	5 Alin korkea-aste	17 791	25	2 672	2 563
	6 Alempi korkeakouluaste	7 206	10	3 197	3 159
	7 Ylempi korkeakouluaste	10 032	14	4 156	3 865
	8 Tutkijakoulutusaste	965	1	5 516	5 419
	Yhteensä	70 263	100	2 788	2 499
55 - 59	2 Ylempi perusaste	8 086	12	2 081	2 007
	3 Keskiaste	26 501	40	2 286	2 203
	5 Alin korkea-aste	14 293	22	2 701	2 590
	6 Alempi korkeakouluaste	7 106	10	3 381	3 314
	7 Ylempi korkeakouluaste	8 103	12	4 298	3 948
	8 Tutkijakoulutusaste	888	1	5 614	5 399
	Yhteensä	64 977	100	2 794	2 486
60 - 64	2 Ylempi perusaste	6 794	19	2 112	2 036
	3 Keskiaste	12 823	36	2 286	2 198
	5 Alin korkea-aste	6 995	20	2 742	2 651
	6 Alempi korkeakouluaste	3 014	8	3 455	3 343
	7 Ylempi korkeakouluaste	4 662	13	4 467	4 096
	8 Tutkijakoulutusaste	587	1	5 796	5 648
	Yhteensä	34 875	100	2 809	2 437
Yli 65	2 Ylempi perusaste	266	21	2 212	2 122
	3 Keskiaste	329	26	2 266	2 164
	5 Alin korkea-aste	239	19	2 728	2 714
	6 Alempi korkeakouluaste	122	9	3 454	3 349
	7 Ylempi korkeakouluaste	215	17	4 487	4 170
	8 Tutkijakoulutusaste	56	4	5 483	5 437
	Yhteensä	1 227	100	3 014	2 524

6b. Kuntasektorin kuukausipalkat ikäryhmän ja ammattiluokituksen mukaan 2009

Ikäryhmä	Ammattiluokitus	Palkansaajien lukumäärä		Säännöllisen työajan ansio	
		Yhteensä	%-Osuus ikäryhmän palkansaajista	Keskiarvo	Mediaani
Alle 20	2 Erityisasiantuntijat	43	3	1 751	1 819
	3 Asiantuntijat	76	5	1 902	1 843
	4 Toimisto- ja asiakaspalvelutyöntek.	63	4	1 713	1 713
	5 Palvelu-, myynti- ja hoitotyöntek.	777	60	2 070	2 043
	6 Maanviljelijät, metsätyöntek. ym.	48	3	1 943	1 928
	7 Rakennus-, korjaus- ja valm.työnt.	11	0	1 706	1 843
	8 Prosessi- ja kuljetustyöntekijät	5	0
	9 Muut työntekijät	260	20	1 731	1 690
	Yhteensä	1 283	100	1 972	1 935
20 - 24	1 Johtajat ja ylimmät virkamiehet	4	0
	2 Erityisasiantuntijat	1 017	8	2 256	2 166
	3 Asiantuntijat	2 289	20	2 377	2 311
	4 Toimisto- ja asiakaspalvelutyöntek.	421	3	1 842	1 826
	5 Palvelu-, myynti- ja hoitotyöntek.	6 003	52	2 097	2 043
	6 Maanviljelijät, metsätyöntek. ym.	274	2	1 850	1 835
	7 Rakennus-, korjaus- ja valm.työnt.	87	0	1 874	1 843
	8 Prosessi- ja kuljetustyöntekijät	56	0	2 000	1 940
	9 Muut työntekijät	1 273	11	1 791	1 756
Yhteensä	11 424	100	2 137	2 085	
25 - 29	1 Johtajat ja ylimmät virkamiehet	95	0	3 090	2 966
	2 Erityisasiantuntijat	9 280	31	2 770	2 667
	3 Asiantuntijat	8 518	29	2 484	2 396
	4 Toimisto- ja asiakaspalvelutyöntek.	954	3	1 964	1 907
	5 Palvelu-, myynti- ja hoitotyöntek.	8 308	28	2 167	2 094
	6 Maanviljelijät, metsätyöntek. ym.	393	1	2 066	2 039
	7 Rakennus-, korjaus- ja valm.työnt.	156	0	2 105	2 053
	8 Prosessi- ja kuljetustyöntekijät	123	0	2 196	2 187
	9 Muut työntekijät	1 486	5	1 845	1 794
Yhteensä	29 313	100	2 452	2 345	
30 - 34	1 Johtajat ja ylimmät virkamiehet	422	1	3 553	3 487
	2 Erityisasiantuntijat	14 331	37	2 941	2 836
	3 Asiantuntijat	10 408	27	2 566	2 460
	4 Toimisto- ja asiakaspalvelutyöntek.	980	2	2 044	1 995
	5 Palvelu-, myynti- ja hoitotyöntek.	9 847	25	2 221	2 144
	6 Maanviljelijät, metsätyöntek. ym.	406	1	2 132	2 115
	7 Rakennus-, korjaus- ja valm.työnt.	152	0	2 219	2 156
	8 Prosessi- ja kuljetustyöntekijät	120	0	2 273	2 196
	9 Muut työntekijät	1 888	4	1 889	1 838
Yhteensä	38 554	100	2 603	2 500	

Ikäryhmä	Ammattiluokitus	Palkansaajien lukumäärä		Säännöllisen työajan ansio	
		Yhteensä	%-Osuus ikäryhmän palkansaajista	Keskiarvo	Mediaani
35 - 39	1 Johtajat ja ylimmät virkamiehet	830	1	3 857	3 781
	2 Erityisasiantuntijat	15 465	35	3 193	3 036
	3 Asiantuntijat	10 438	24	2 610	2 505
	4 Toimisto- ja asiakaspalvelutyöntek.	1 434	3	2 087	2 045
	5 Palvelu-, myynti- ja hoitotyöntek.	11 296	26	2 234	2 148
	6 Maanviljelijät, metsätyöntek. ym.	519	1	2 224	2 217
	7 Rakennus-, korjaus- ja valm.työnt.	181	0	2 188	2 134
	8 Prosessi- ja kuljetustyöntekijät	196	0	2 329	2 300
	9 Muut työntekijät	2 669	6	1 936	1 892
	Yhteensä	43 028	100	2 706	2 527
40 - 44	1 Johtajat ja ylimmät virkamiehet	1 497	2	4 095	4 068
	2 Erityisasiantuntijat	18 911	33	3 354	3 183
	3 Asiantuntijat	12 470	22	2 623	2 510
	4 Toimisto- ja asiakaspalvelutyöntek.	2 761	4	2 129	2 094
	5 Palvelu-, myynti- ja hoitotyöntek.	14 792	26	2 266	2 173
	6 Maanviljelijät, metsätyöntek. ym.	821	1	2 288	2 300
	7 Rakennus-, korjaus- ja valm.työnt.	285	0	2 242	2 147
	8 Prosessi- ja kuljetustyöntekijät	300	0	2 345	2 300
	9 Muut työntekijät	4 372	7	1 961	1 909
	Yhteensä	56 209	100	2 756	2 511
45 - 49	1 Johtajat ja ylimmät virkamiehet	2 107	3	4 191	4 053
	2 Erityisasiantuntijat	19 555	29	3 497	3 321
	3 Asiantuntijat	13 852	20	2 628	2 515
	4 Toimisto- ja asiakaspalvelutyöntek.	4 350	6	2 159	2 138
	5 Palvelu-, myynti- ja hoitotyöntek.	18 864	28	2 305	2 230
	6 Maanviljelijät, metsätyöntek. ym.	913	1	2 277	2 266
	7 Rakennus-, korjaus- ja valm.työnt.	403	0	2 222	2 143
	8 Prosessi- ja kuljetustyöntekijät	384	0	2 310	2 267
	9 Muut työntekijät	6 096	9	1 996	1 939
	Yhteensä	66 524	100	2 764	2 484
50 - 54	1 Johtajat ja ylimmät virkamiehet	2 677	3	4 190	4 026
	2 Erityisasiantuntijat	19 480	27	3 606	3 387
	3 Asiantuntijat	14 225	20	2 647	2 543
	4 Toimisto- ja asiakaspalvelutyöntek.	5 108	7	2 176	2 152
	5 Palvelu-, myynti- ja hoitotyöntek.	19 809	28	2 305	2 229
	6 Maanviljelijät, metsätyöntek. ym.	739	1	2 281	2 291
	7 Rakennus-, korjaus- ja valm.työnt.	522	0	2 246	2 163
	8 Prosessi- ja kuljetustyöntekijät	381	0	2 341	2 233
	9 Muut työntekijät	7 322	10	2 002	1 944
	Yhteensä	70 263	100	2 788	2 499

Ikäryhmä	Ammattiluokitus	Palkansaajien lukumäärä		Säännöllisen työajan ansio	
		Yhteensä	%-Osuus ikäryhmän palkansaajista	Keskiarvo	Mediaani
55 - 59	1 Johtajat ja ylimmät virkamiehet	2 675	4	4 495	4 306
	2 Erityisasiantuntijat	17 366	26	3 646	3 420
	3 Asiantuntijat	11 312	17	2 650	2 542
	4 Toimisto- ja asiakaspalvelutyöntek.	4 733	7	2 174	2 156
	5 Palvelu-, myynti- ja hoitotyöntek.	18 542	28	2 290	2 216
	6 Maanviljelijät, metsätyöntek. ym.	610	0	2 230	2 245
	7 Rakennus-, korjaus- ja valm.työnt.	524	0	2 198	2 148
	8 Prosessi- ja kuljetustyöntekijät	388	0	2 330	2 205
	9 Muut työntekijät	8 827	13	2 009	1 950
	Yhteensä	64 977	100	2 794	2 486
	60 - 64	1 Johtajat ja ylimmät virkamiehet	1 711	4	4 702
2 Erityisasiantuntijat		9 024	25	3 716	3 438
3 Asiantuntijat		5 683	16	2 646	2 556
4 Toimisto- ja asiakaspalvelutyöntek.		2 969	8	2 192	2 164
5 Palvelu-, myynti- ja hoitotyöntek.		8 870	25	2 230	2 155
6 Maanviljelijät, metsätyöntek. ym.		371	1	2 271	2 252
7 Rakennus-, korjaus- ja valm.työnt.		328	0	2 204	2 142
8 Prosessi- ja kuljetustyöntekijät		250	0	2 248	2 144
9 Muut työntekijät		5 669	16	2 050	1 982
Yhteensä		34 875	100	2 809	2 437
Yli 65		1 Johtajat ja ylimmät virkamiehet	63	5	4 636
	2 Erityisasiantuntijat	409	33	3 979	3 599
	3 Asiantuntijat	204	16	2 610	2 522
	4 Toimisto- ja asiakaspalvelutyöntek.	130	10	2 147	2 143
	5 Palvelu-, myynti- ja hoitotyöntek.	215	17	2 313	2 222
	6 Maanviljelijät, metsätyöntek. ym.	21	1	2 292	2 312
	7 Rakennus-, korjaus- ja valm.työnt.	11	0	2 238	2 173
	8 Prosessi- ja kuljetustyöntekijät	10	0	2 129	1 917
	9 Muut työntekijät	164	13	2 057	2 025
	Yhteensä	1 227	100	3 014	2 524

7. Kuntasektorin tuntipalkat ammattiluokituksen mukaan 2009

Ammattiluokitus	Sukuopuoli	Palkansaajien lukumäärä	Säännöllisen työajan tuntiansio	
		Yhteensä	Keskiarvo	Mediaani
24 Muiden alojen erityisasiantuntijat	Yhteensä	12	13.32	13.98
	Naiset	1
	Miehet	11	13.56	14.14
31 Luonnontiet. ja tekniikan as.tunt.	Yhteensä	656	14.47	14.28
	Naiset	102	13.24	13.19
	Miehet	554	14.69	14.41
32 Maat. metsät. ja terv.h. as.tunt.	Yhteensä	12	13.64	14.46
	Naiset	3
	Miehet	9	14.79	14.65
34 Liikealan ja palvelual. as.tunt.	Yhteensä	64	12.26	12.15
	Naiset	29	11.75	11.77
	Miehet	35	12.71	12.80
41 Toimistotyöntekijät	Yhteensä	164	13.55	13.39
	Naiset	54	12.91	13.19
	Miehet	110	13.82	13.59
51 Palvelu- ja suojelutyöntekijät ym.	Yhteensä	54	12.44	12.13
	Naiset	27	12.45	11.60
	Miehet	27	12.43	12.60
61 Maanviljelijät, metsätyöntek. ym.	Yhteensä	1 886	11.26	11.35
	Naiset	741	11.18	11.17
	Miehet	1 145	11.31	11.50
71 Kaivos-, louhos- ja rak.työntekijät	Yhteensä	3 482	13.91	13.71
	Naiset	60	13.07	13.23
	Miehet	3 422	13.92	13.72
72 Konepaja-, val.työnt., asent., korj.	Yhteensä	1 107	14.50	14.30
	Naiset	15	12.62	12.68
	Miehet	1 092	14.52	14.32
73 Hienomek. ja taideteoll. työntek.	Yhteensä	29	14.24	14.10
	Naiset	3
	Miehet	26	14.31	14.20
74 Muut valmistustyöntekijät	Yhteensä	90	11.35	10.68
	Naiset	32	9.21	8.65
	Miehet	58	11.76	12.53
81 Prosessityöntekijät	Yhteensä	300	15.11	14.02
	Naiset	6
	Miehet	294	15.14	14.04
82 Teoll.tuott. valmist. ja kokoonpan.	Yhteensä	37	12.46	12.67
	Naiset	19	9.44	9.30
	Miehet	18	14.54	15.21
83 Kuljettajat, vesiliikennetyöntek.y.m	Yhteensä	1 369	13.06	13.03
	Naiset	35	12.54	12.61
	Miehet	1 334	13.08	13.03

Ammattiluokitus	Sukupuoli	Palkansaajien lukumäärä	Säännöllisen työajan tuntiansio	
		Yhteensä	Keskiarvo	Mediaani
91 Muut palvelutyöntekijät	Yhteensä	2 082	13.23	12.68
	Naiset	539	12.06	11.57
	Miehet	1 543	13.62	12.91
92 Maa- ja metsätal. avust. työntek.	Yhteensä	242	12.11	12.46
	Naiset	118	12.16	12.45
	Miehet	124	12.06	12.49
93 Teollisuuden ym. avustavat työntek.	Yhteensä	1 828	12.27	12.39
	Naiset	234	11.11	11.67
	Miehet	1 594	12.40	12.49
99 Tuntematon	Yhteensä	261	12.30	12.81
	Naiset	48	10.77	10.12
	Miehet	213	12.59	13.22

8. Kuntasektorin tuntipalkat toimialaluokituksen mukaan 2009

Toimialaluokitus	Sukuupuoli	Palkansaajien lukumäärä	Säännöllisen työajan tuntiansio	
		Yhteensä	Keskiarvo	Mediaani
02 Metsätalous ja puunkorjuu	Yhteensä	405	13.70	13.70
	Naiset	73	13.50	13.56
	Miehet	332	13.74	13.75
33 Kon. ja laitt. korj, huolto ja asen	Yhteensä	151	14.02	13.87
	Naiset	4
	Miehet	147	14.09	13.89
35 Sähkö-, kaasu-, lämpöhuolto, jäähd.	Yhteensä	459	15.17	15.10
	Naiset	40	11.62	11.62
	Miehet	419	15.51	15.30
36 Veden otto, puhdistus ja jakelu	Yhteensä	834	14.03	13.99
	Naiset	18	12.17	11.80
	Miehet	816	14.07	14.02
37 Viemäri- ja jätevesihuolto	Yhteensä	228	13.96	13.98
	Naiset	8	12.67	12.34
	Miehet	220	14.01	14.01
38 Jätteen keruu, loppusij.; kierrätys	Yhteensä	728	12.62	12.85
	Naiset	135	11.86	11.92
	Miehet	593	12.79	13.08
41 Talonrakentaminen	Yhteensä	123	14.26	13.30
	Naiset	11	12.55	12.32
	Miehet	112	14.42	13.35
42 Maa- ja vesirakentaminen	Yhteensä	225	12.60	12.47
	Naiset	4
	Miehet	221	12.62	12.49
43 Erikoistunut rakennustoiminta	Yhteensä	1 425	12.29	12.40
	Naiset	212	10.86	10.94
	Miehet	1 213	12.54	12.57
45 Moott.ajon tukku- ja vähitt.k, korj	Yhteensä	297	13.14	12.95
	Naiset	7	11.90	11.67
	Miehet	290	13.17	12.97
49 Maaliikenne ja putkijohtokuljetus	Yhteensä	498	16.71	15.71
	Naiset	25	13.26	13.40
	Miehet	473	16.88	15.79
52 Varastointi ja liikenn. palv. toim.	Yhteensä	135	13.17	13.14
	Naiset	13	10.88	9.91
	Miehet	122	13.42	13.24
68 Kiinteistöalan toiminta	Yhteensä	235	13.70	13.87
	Naiset	16	11.91	11.65
	Miehet	219	13.82	13.96
71 Arkkit.- ja ins.palv; tekn. testaus	Yhteensä	4 157	13.04	13.12
	Naiset	575	11.88	11.95
	Miehet	3 582	13.23	13.26

Toimialaluokitus	Sukupuoli	Palkansaajien lukumäärä	Säännöllisen työajan tuntiansio	
		Yhteensä	Keskiarvo	Mediaani
81 Kiinteistön- ja maisemanhoito	Yhteensä	2 067	12.37	12.50
	Naiset	504	11.35	11.32
	Miehet	1 563	12.69	12.85
84 Julk. hallinto, maanp, pak. sos.vak	Yhteensä	668	13.77	13.01
	Naiset	133	13.51	13.47
	Miehet	535	13.84	12.96
88 Sosiaalihuollon avopalvelut	Yhteensä	471	10.23	9.94
	Naiset	181	10.03	10.04
	Miehet	290	10.37	9.57
93 Urheilutoim, hovi- ja virkistyspalv	Yhteensä	356	12.65	12.58
	Naiset	57	11.67	11.41
	Miehet	299	12.84	12.70
99 Toimiala tuntematon	Yhteensä	154	12.91	13.09
	Naiset	41	10.34	10.03
	Miehet	113	13.41	13.99

Laatuseloste: Kuntasektorin palkkatilasto

1 Tilastotietojen relevanssi

1.1 Tietosisältö ja käyttötarkoitus

Tiedustelun pohjalta rakennettava kunnallinen palkkatilasto kerätään vuosittain kuntiin ja kuntayhtymiin lähtevällä tiedustelulla. Tiedustelun piiriin kuuluvat ne kuntien ja kuntayhtymien kuukausi- ja tuntipalkkaiset henkilöt, joilla on ollut palvelussuhde kyseiseen työnantajaan lokakuun ensimmäisenä arkipäivänä. Tiedustelun sisältö pyritään pitämään samana vuosittain, jotta tiedot säilyttävät vertailtavuutensa. Tiedustelun tietosisältö on tilaston tuottamiseen liittyviltä olennaisilta kohdiltaan seuraava:

- sukupuoli
- henkilötunnus
- tutkinto
- työnantaja
- toimintayksikkö
- palvelussuhteen luonne
- ammattinimike
- sopimusala
- säännöllinen viikkotyöaika
- palveluksessa oloaika kunnassa
- palkkahinnoittelu
- kokemus-, palvelu-, ammattiala-, tai henkilökohtaisen lisän lukumäärä
- työehtosopimuksen mukainen varsinainen palkka
- tehtäväkohtainen palkka
- maksetut lisät, korvaukset ym. palkkatekijät, sisältäen tiedot palkkatekijän laadusta, maksetusta määrästä ja työtunneista, mikäli lisä on tuntiperusteinen
- palkkauksen täysimääräisyys, osa-aikaisuus tai osa-palkkaisuus
- lomarahat

tuntipalkkaisten työntekijöiden osalta aikatyön ja urakkatyön tehdyt tunnit, vastaavat palkat sekä tehdyt työtunnit yhteensä; keskituntiansiot on laskettu tehtyä työtuntia kohti.

1.2 Käytetyt luokitukset, käsitteet ja tilastolliset tunnusluvut

Luokitukset

Tilaston sisältöä täydennetään Tilastokeskuksen ylläpitämillä luokituksilla ja tutkintorekisterin tiedoilla. Seuraavassa on yhteenveto käytetyistä luokituksista:

Toimialaluokitus: Vuoden 2008 tilastossa otettiin käyttöön tilastollinen toimialaluokitus TOL 2008, joka perustuu EU:n toimialaluokitukseen NACE Rev.2. Samalla tilaston tiedot tietokantapalveluissa ja kokoomajulkaisuissa muuttuivat TOL 2008 mukaisiksi. Tilaston kotisivuilla ja tietokantapalveluissa säilytetään saatavilla myös TOL 2002 mukaiset tiedot vuoden 2008 osalta. Kuntien ja kuntayhtymien toimintayksiköt on luokiteltu toimialaluokitusten mukaisiksi Tilastokeskuksessa ylläpidettävien luokitusavaimien avulla.

Ammattiluokitus: Tilastossa käytetään Tilastokeskuksen vuoden 2001 ammattiluokitusta, joka perustuu Euroopan unionin yhteiseen ammattiluokitukseen ISCO-88(COM)iin. Kuntien eläkevakuutuksen ylläpitämät ammatti- ja virkanimikkeet luokitellaan ammattiluokituksen mukaisiksi Tilastokeskuksessa ylläpidettävän luokitusavaimen avulla.

Koulutusluokitus: Tilastossa käytetään Tilastokeskuksen vuoden 2009 koulutusluokitusta, jota käytetään henkilön saaman koulutuksen luokittamiseen. Koulutusluokituksen perusrakenne uudistettiin vuonna 1997. Se noudattaa mahdollisimman tarkasti kansainvälisen koulutusluokituksen ISCED 1997:n koulutusalojen ja koulutusasteiden sisältöä. Aineiston palkansääjien koulutustiedon täydennyksessä käytetään

Tilastokeskuksen tutkintorekisteriä, johon kerätään tiedot erilaisista tutkinnonsuorittajista. Mikäli palkansaajalla ei ole koulutusta tai hän on suorittanut tutkinnon ulkomailla, niin henkilö sijoitetaan koulutusasteeltaan perusasteelle.

Lisätietoja Tilastokeskuksen luokituksista: <http://tilastokeskus.fi/tk/tt/luokitukset/index.html>

Käsitteet

Peruspalkka perustuu tehtäväkohtaiseen vähimmäispalkkaan, jossa huomioidaan tehtävään liittyvä lisävastuu, työpaikan sijaintiin perustuva kalleusluokka tai mahdollinen henkilön epäpätevyysalennus. Peruspalkkaan ei sisälly henkilökohtaista lisää, määrävuosilisää tai muita vastaavia vuosisidonnaisia palkanosia. Peruspalkka määräytyy viranhaltijan tai työntekijän tehtävien ja työehtosopimuksissa mainittujen edellytysten perusteella. Usein peruspalkan määräytymisperusteena on viranhaltijan tai työntekijän tehtävien vaativuus.

Säännöllisen työajan ansio sisältää peruspalkan lisäksi euromääräisinä maksetut vuosisidonnaiset lisät, henkilökohtaiset lisät, työaikalisät, muut säännöllisen työajan lisät sekä luontoisedut.

Kokonaisansio sisältää säännöllisen työajan ansion lisäksi yli- ja lisätyöpalkat, päivystys- ja varallaolokorvaukset sekä muut ei-säännöllisesti maksetut lisät. Kokonaisansio ei sisällä kertaluonteisia palkkaeriä, kuten lomarahaa ja tulospalkkioita. Palkkatilastoissa on myös käsite kokonaisansio tulospalkkioiden kanssa.

Tuntipalkkaisille työntekijöille on laskettu säännöllisen työajan- ja kokonaiskeskituntiansio, joissa tuntijakajana on tehty työtunnit.

Tilastolliset tunnusluvut

Keskiarvo aritmeettinen keskiarvo

Keskihajonta kuvaa havaintoarvojen keskimääräistä poikkeamaa keskiarvosta.

Vaihtelu- eli variaatiokerroin (%) osoittaa kuinka monta prosenttia havaintoarvojen keskihajonta on havaintoarvojen keskiarvosta. Tämä tunnusluku mahdollistaa eri ryhmien sisäisen vaihtelun vertailun.

Mediaani on suuruusjärjestykseen asetettujen havaintoarvojen keskimäinen arvo eli esimerkiksi ansio, jonka alittaa 50 % palkansaajista. Mediaani soveltuu keskiarvoa paremmin jakauman keskikohtaa mittaavaksi luvuksi, kun aineistossa on suuresti poikkeavia havaintoja.

Desiili ilmoittaa muuttujan arvot, joiden alapuolelle jakaumassa jää 10 % 20 %, ... , 90 % tapauksista. Esimerkiksi 1. desiilin mukaisen ansion alittaa 10 % palkansaajista ja 9. desiilin mukaisen ansion alle jää 90 % palkansaajista.

1.3 Lait ja asetukset

Tietojenantamisvelvollisuus perustuu tilastolakiin (280/2004). Tietoja luovutetaan vain tilasto- ja tutkimustarkoituksiin. Tilastokeskus voi antaa tietojen käyttöluvan myös kunnille, kuntayhtymille ja järjestöille tilastolain (280/2004) nojalla. Kunnat ja kuntayhtymät saavat oman aineistonsa suojaamattomana. Muusta aineistosta poistetaan sekä henkilön että toimipaikan tunnisteet.

2 Tilastotutkimuksen menetelmäkuvaus

Tilastokeskus keräsi ansiotiedot kuntien kuukausi- ja tuntipalkkaisista palkansaajista, jotka olivat kunnan tai kuntayhtymän palveluksessa lokakuun ensimmäisenä arkipäivänä. Tiedustelussa ovat mukana kokoaikaiset, osa-aikaiset ja sivutoimiset palkansaajat. Palvelussuhteen luonteen mukaisesti kohdejoukko jakautuu vakinaisiin, määräaikaisiin, työllistettyihin, harjoittelijoihin ja oppisopimussuhteisiin työntekijöihin.

Tiedustelun ulkopuolelle kuntien ja kuntayhtymien henkilöstöstä jäävät perhehoitajat ja omaishoitajat, sivutoimiset tuntiopettajat sekä työmarkkinatuen mukaisesti tehdyllä työharjoittelusopimuksella palkatut.

3 Tietojen oikeellisuus ja tarkkuus

Tiedustelu kattaa koko kuntasektorin henkilöstön. Vuosittain tiedot jäävät kuitenkin saamatta muutamalta työnantajalta kadon ollessa henkilöstön osalta n. 1-2 prosenttiyksikköä. Katoa voidaan pitää hyvin pienenä eikä se aiheuta harhaa palkkatietoihin.

Tiedonantajilta kerätty aineisto ei aina ole virheetöntä. Toisinaan näiden virheiden korjaaminen saattaa aiheuttaa virheitä myös aineiston käsittelyvaiheessa. Keskeisimpänä epävarmuustekijänä voidaan pitää palkkatekijöitä ja niihin liittyvää maksujaksotietoa.

Luotettavimmat palkkatiedot muodostuvat suurille ryhmille. Jos ryhmän suuruus jää alle 30 hengen tai jommankumman sukupuolen edustajia on 1-6 henkilöä, niin palkkatieto on korvattu kahdella pisteellä (**), jos taas henkilöitä ei ole ollut ollenkaan, merkintä on viiva (-).

4 Julkaistujen tietojen ajantasaisuus ja oikea-aikaisuus

Kuntasektorin palkkatilastot laaditaan vuosittain ja ne kuvaavat tilastovuoden tilannetta lokakuussa. Kunnilla ja kuntayhtymillä on lokakuusta joulukuuhun aikaa vastata tiedusteluun. Toisinaan tietojen saanti saattaa myöhästyä ja viimeiset tiedot kunnilta saadaan maaliskuussa. Tilastot valmistuvat huhti-toukokuussa. Ennakkotietoja ei julkaista ja nyt julkaistavat tiedot ovat lopullisia.

5 Tietojen saatavuus ja läpinäkyvyys/selkeys

Kuntasektorin palkkatilastot julkaistaan Kuntasektorin palkat paperijulkaisuna, jossa on tietoa kuntasektorin kuukausi- ja tuntipalkkaisista. Kuntasektorin palkkatilastojen tietoja julkaistaan lisäksi Tilastokeskuksen internet-sivuilla osoitteesta www.stat.fi/til/ksp/ StatFin -tietokantataulukoina sekä HTML-muodossa. Kotisivuilta löytyvät lisäksi mm. tilastonlaadinnassa käytettävät lomakkeet ja täyttöohjeet.

6 Tilastojen vertailukelpoisuus

Kuntasektorin palkkatilastoa on laadittu vuodesta 1973 lähtien. Tilastoa laaditaan yhteistyössä Kunnallisen työ- markkinalaitoksen kanssa. Vuonna 2007 kuntasektorin ansiolaskentaa muutettiin siten, että opettajille laskettiin viikkoylitunneista muodostuvat ansiot säännöllisen työajan ansioksi. Säännöllisen työajan ansion luvut eivät täten ole opettajilla vertailukelpoisia edellisen vuoden vastaaviin. Tämä muutos vaikuttaa myös kyseisen ansion koko kuntasektorin keskiarvoihin. Tilasto on keskeinen kuntasektorin palkkoja kuvaava tilasto eikä muita vastaavia tuoteta. Kuntasektorin palkkatietoja käytetään ansiotasoindeksin laskennassa. Ansiotasoindeksi on palkansaajien säännölliseltä työajalta maksettavien ansioiden kehitystä mittaava indeksi. Kuntasektorin palkkatilastojen tietoja julkaistaan lisäksi Palkkarakennetilastossa.

7 Selkeys ja eheys/yhtenäisyys

Kuntien palkansaajien lukumääriä koskevia tilastoja julkaistaan lisäksi työssäkäyntitilastossa (vuositulasto) ja työvoimatutkimuksessa (kuukausitulasto). Rajauksista ja keruumenetelmistä johtuen tiedot eivät ole keskenään vertailukelpoisia.

Suomen virallinen tilasto
Finlands officiella statistik
Official Statistics of Finland

Palkat ja työvoimakustannukset 2010

Lisätietoja

Mika Idman (09) 1734 3445
Eeva-Liisa Petäjä (09) 1734 3450
Vastaava tilastojohtaja:
Kari Molnar
kunnat.palkat@tilastokeskus.fi
www.tilastokeskus.fi

Asiakaspalaute: www.tilastokeskus.fi/palaute

Tilastokeskus, myyntipalvelu
PL 4C
00022 TILASTOKESKUS
puh. (09) 1734 2011
faksi (09) 1734 2500
myynti@tilastokeskus.fi
www.tilastokeskus.fi

ISSN 1795-5165
= Suomen virallinen tilasto
ISSN 1799-0203 (pdf)
ISSN 1459-6369 (print)
Tuotenumero 3157 (print)