

Kuluttajahintaindeksi

Konsumentprisindex
1991, Helmikuu – Februari

15.3.1991

		% - muutokset – %-förändringar	
		1990:02–1991:02	kuukausi–månad
Kuluttajahintaindeksi	1985=100	131,6	5,0
Konsumentprisindex			0,5
Elinkustannusindeksi	1951:10=100	1 290	
Levnadskostnadsindex			

Kokonaisindeksi
Totalindex

0. Ravinto
Föda

1. Juomat, tupakka
Drycker, tobak

2. Vaatetus, jalkineet
Beklädnad, skodon

3. Asuminen
Boende

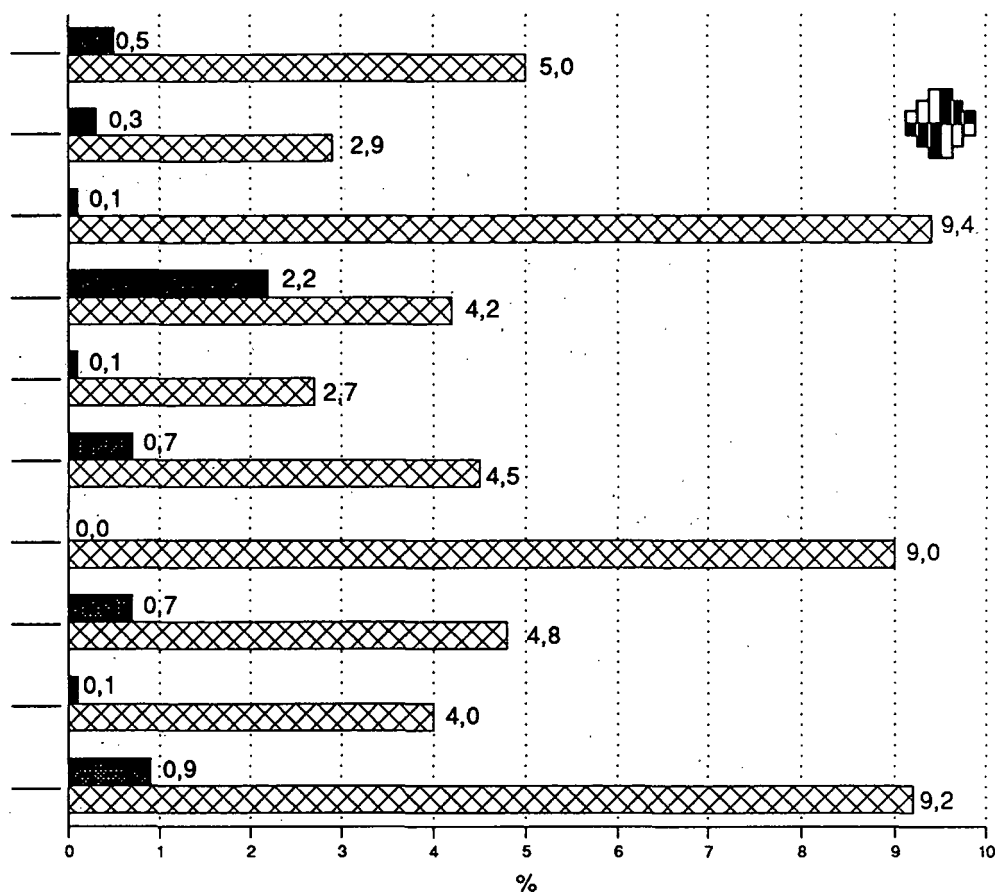
4. Kotitalouskalusto
Hushållsinventarier

5. Terveystenhoito
Hälsovård

6. Liikenne
Samfärdsel

7. Vapaa-aika
Fritid

8. Muut
Övriga



1990:02-1991:02
 Kuukausimuutos
Månadsförändring

Kuluttajahintaindeksi (1985=100) hyödykeryhmittäin – Konsumtentprisindex (1985=100) enligt varugrupp

Kokonaisindeksi Totalindex		0	1	2	3	4	5	6	7	8
Paino-vikt %	1000	187	70	64	184	69	29	172	97	128
1985	100,0	100,0	100,0	100,0	100,0	100,0	100,0	100,0	100,0	100,0
1986	102,9	103,9	104,3	104,7	99,4	103,9	105,7	100,3	105,7	105,3
1987	107,1	106,3	110,7	107,7	101,1	107,7	112,7	105,9	112,8	110,7
1988	112,6	108,1	121,8	109,1	107,9	111,9	126,2	111,7	116,3	118,4
1989	120,0	112,0	127,6	112,9	123,0	116,9	137,7	117,3	121,8	127,0
1990	127,3	116,4	138,8	118,2	133,0	122,1	149,8	124,0	126,7	136,3
1990 I	124,8	114,1	137,5	113,1	131,4	120,0	143,8	121,2	124,4	133,3
II	125,3	115,0	137,7	113,9	131,5	120,4	143,9	122,2	124,7	133,4
III	125,7	115,2	137,7	116,6	130,9	120,6	143,9	123,0	124,9	134,1
IV	126,4	117,0	137,8	118,7	130,9	121,4	145,9	123,4	125,5	134,4
V	127,0	116,7	137,8	118,9	132,8	121,8	149,2	122,8	126,0	135,9
VI	127,3	116,3	137,9	118,2	133,3	122,1	149,2	124,3	126,8	136,2
VII	127,5	116,6	139,8	116,3	133,3	122,3	152,4	124,5	126,6	136,2
VIII	128,1	116,4	139,8	117,8	133,8	122,9	152,4	125,3	127,3	137,7
IX	128,8	116,8	139,9	119,6	134,4	122,9	152,6	126,7	127,9	137,9
X	129,2	117,1	139,9	121,9	135,1	123,3	154,8	126,1	128,2	138,2
XI	129,1	117,6	139,9	122,5	134,9	123,3	154,8	124,7	128,4	139,1
XII	129,0	117,6	140,0	121,3	134,2	123,8	154,8	124,4	128,5	139,4
1991 I	130,9	118,0	150,5	116,1	134,9	125,0	156,7	127,1	129,6	144,4
II	131,6	118,4	150,6	118,7	135,0	125,9	156,7	128,0	129,7	145,7
III										
IV										
V										
VI										
VII										
VIII										
IX										
X										
XI										
XII										

HYÖDYKERYHMÄT – VARUGRUPPER

- 0=Ravinto – Föda
1=Juomat ja tupakka – Drycker och tobak
2=Vaates ja jalkineet – Beklädnad och skodon
3=Asuminen, lämpö ja valo – Boende, värme och lyse
4=Kotitalouskalusto ym. – Hushållsinventarier m.m.

- 5=Terveyden- ja sairaudenhoito – Hälso- och sjukvård
6=Liikenne – Samfärdsel
7=Vapaa-aika, virkistys ja koulutus – Fritid, rekreation och utbildning
8=Muu tavarat ja palvelukset – Övriga varor och tjänster

Kuluttajahintaindeksillä laskeminen

Montako prosenttia on ravinnon hinta noussut toukokuusta 1989 tammikuuhun 1991?

Pisteluvut 1989:5 112,6
 1991:1 118,0

$$\frac{118,0-112,6}{112,6} \times 100 = 4,8\%$$

Vuonna 1980 500 mk maksanut tuote muutettuna vuoden 1990 rahaan.

Elinkustannusindeksi 1980 651
 1990 1248

$$\frac{1248}{651} \times 500 = 958,53 \text{ mk}$$

Hur man räknar med konsumentprisindex

Hur många procent har priset på mat stigit från maj 1989 till januari 1991?

Indextalen 1989:5 112,6
 1991:1 118,0

$$\frac{118,0-112,6}{112,6} \times 100 = 4,8\%$$

En vara som 1980 kostade 500 mk omräknat i 1990 års pengar.

Levnadskostnadsindex 1980 651
 1990 1248

$$\frac{1248}{651} \times 500 = 958,53 \text{ mk}$$

Helmikuun inflaatio 5,0 prosenttia

Kuluttajahintaindeksi nousi viime vuoden helmikuusta 5,0 prosenttia. Tammikuusta helmikuuhun indeksi nousi 0,5 prosenttia.

Vaatteiden alennusmyyntien loppuminen nosti indeksiä 0,12 prosenttia. Vaatteiden hinnat nousivat tammikuusta helmikuuhun 2,2 prosenttia. Naisten päällystakkien hinnat nousivat 9,3 prosenttia ja paitapuseroiden hinnat kymmenen prosenttia.

Hiihtolomakausi nosti valmismatkojen hintoja helmikuussa 6,1 prosenttia. Kotimaan lentomatkoiden hinnat nousivat 6,7 prosenttia.

Tuoreiden hedelmien hinnat nousivat helmikuussa 8,1 prosenttia. Banaanin hinta nousi 18,8, appelsiinin 9,5 ja omenan 5 prosenttia. Vuodessa omenan hinta on noussut 10,6 ja banaanin hinta laskenut 8,9 prosenttia.

Kiinankaalin hinta nousi 26,4 prosenttia ja keräkaalin 13,3 prosenttia tammikuusta helmikuuhun. Paprikan hinta laski vastaavana ajanjaksona 41,8 prosenttia ja viime vuoden helmikuusta 26,8 prosenttia.

Näkkileivän hinta jatkoi nousuaan; tammikuusta helmikuuhun sen hinta nousi 3,0 ja viime vuoden helmikuusta 13,3 prosenttia.

Jäsenmaksujen 3,4 prosentin nousu nosti indeksia 0,1 prosenttia.

Vuodessa kallistuivat eniten juomat ja tupakka, 9,4 prosenttia ja vähiten asunto, lämpö ja valo, 2,7 prosenttia.

Inflationen 5,0 procent i februari

Konsumentprisindexet steg med 5,0 procent jämfört med februari i fjol. I förhållande till januari var förhöjningen 0,5 procent.

Då realisationen på kläder avslutades steg indexet med 0,12 procent. Klädpriserna steg med 2,2 procent från januari till februari. Priserna på damkappor steg med 9,3 procent och priserna på skjortblusar med 10 procent.

Sportlovssäsongen höjde priserna på paketresor med 6,1 procent i februari. Priserna på inrikesflyg steg med 6,7 procent.

Priserna på färsk frukt steg i februari med 8,1 procent. Priset på äpplen steg med 5,0 procent, appelsinpriset med 9,5 och bananpriset med 18,8 procent. Priset på äpplen har på ett år stigit med 10,6 procent och priset på bananer har på samma tid gått ned med 8,9 procent.

Priset på kinakål steg med 26,4 procent och priset på kålhuvuden med 13,3 procent från januari till februari. Under samma tid gick priset på paprika ned med 41,8 procent och jämfört med februari i fjol med 26,8 procent.

Priset på knäckebröd går fortsättningsvis upp. Det steg med 3,0 procent från januari till februari och med 13,3 procent jämfört med februari i fjol.

Förhöjningen av medlemsavgifterna med 3,4 procent höjde indexet med 0,1 procent.

Priserna på drycker och tobak har stigit mest, dvs. med 9,4 procent och priserna på bostäder, värme och ljus minst, dvs. med 2,7 procent.

Elinkustannusindeksi kuukausittain – Levnadskostnadsindex månatligen

Lokakuu 1951=100 – Oktober 1951=100

	I	II	III	IV	V	VI	VII	VIII	IX	X	XI	XII	I-XII
1951	–	–	–	–	–	–	–	–	–	100	100	100	–
1952	102	101	101	101	101	101	101	101	101	102	102	102	101
1953	102	103	103	103	103	103	103	103	103	104	103	102	103
1954	104	104	103	104	104	103	104	104	104	104	98	98	103
1955	98	98	98	99	99	99	99	100	100	101	101	101	100
1956	104	107	108	108	110	110	111	112	113	113	118	118	111
1957	120	120	120	121	122	122	124	125	126	127	127	128	124
1958	129	130	130	132	133	132	132	132	132	132	133	133	132
1959	133	133	133	132	133	133	133	133	134	136	136	136	134
1960	136	136	137	138	138	138	139	138	138	139	140	140	138
1961	140	140	140	140	140	140	140	140	140	141	142	142	141
1962	143	143	144	145	146	146	148	148	148	150	150	150	147
1963	150	151	151	153	153	153	154	154	156	158	158	158	154
1964	164	165	167	169	170	170	170	171	172	173	173	174	170
1965	175	175	176	177	177	178	179	179	179	180	180	180	178
1966	181	181	182	183	184	184	185	186	187	188	189	189	185
1967	191	192	192	193	193	194	195	195	197	198	202	203	195
1968	205	207	210	211	211	213	213	213	214	215	215	215	212
1969	215	215	214	216	216	217	217	217	218	218	218	218	217
1970	220	221	221	222	222	222	223	223	224	224	225	225	223
1971	228	229	231	232	233	237	239	241	243	243	244	245	237
1972	242	245	247	251	253	254	256	257	259	260	262	262	254
1973	265	267	269	272	277	280	288	292	295	297	299	303	284
1974	305	314	317	324	328	329	335	340	348	351	353	354	333
1975	364	369	375	383	387	388	394	399	405	411	415	418	392
1976	426	432	436	440	441	442	450	456	460	465	468	469	449
1977	476	482	489	493	500	506	510	518	520	522	524	525	506
1978	526	532	533	536	544	544	545	547	551	554	557	556	544
1979	560	567	571	576	578	582	585	588	593	596	601	604	583
1980	611	620	626	638	645	648	651	660	669	676	682	686	651
1981	693	699	708	717	727	731	734	736	745	752	752	755	729
1982	767	771	780	786	799	800	806	804	806	809	812	823	797
1983	830	834	839	849	860	871	875	876	881	883	891	890	865
1984	898	902	908	914	924	926	929	933	939	944	944	945	925
1985	955	959	968	973	983	985	986	987	989	990	991	992	980
1986	999	1003	1005	1009	1013	1018	1019	1021	1021	1024	1024	1025	1015
1987	1035	1039	1044	1049	1050	1053	1053	1056	1060	1062	1062	1063	1052
1988	1075	1078	1084	1092	1101	1107	1106	1109	1119	1120	1123	1132	1104
1989	1137	1143	1156	1167	1171	1182	1181	1182	1195	1199	1199	1205	1177
1990	1223	1228	1232	1239	1245	1248	1250	1256	1262	1266	1266	1264	1248
1991	1283	1290											

Elinkustannusindeksi kehittyy samalla lailla kuin kuluttajahintaindeksi. Yli viiden vuoden tarkasteluissa on suositeltavaa käyttää elinkustannusindeksiä. Lyhyemmissä tarkasteluissa käytetään kulloinkin tuotettavaa virallista kuluttajahintaindeksiä.

Kuluttajahintaindeksin vanhempien sarjojen pistelukuja saa Tilastokeskuksen hintatilastotoimistosta, puh. 17 341.

Levnadskostnadsindex utvecklas på samma sätt som konsumentprisindex. Levnadskostnadsindex rekommenderas att användas vid granskningar som spänner över längre perioder än fem år. Då kortare perioder undersöks används de officiella konsumentprisindexen som uträknats vid respektive tidpunkter.

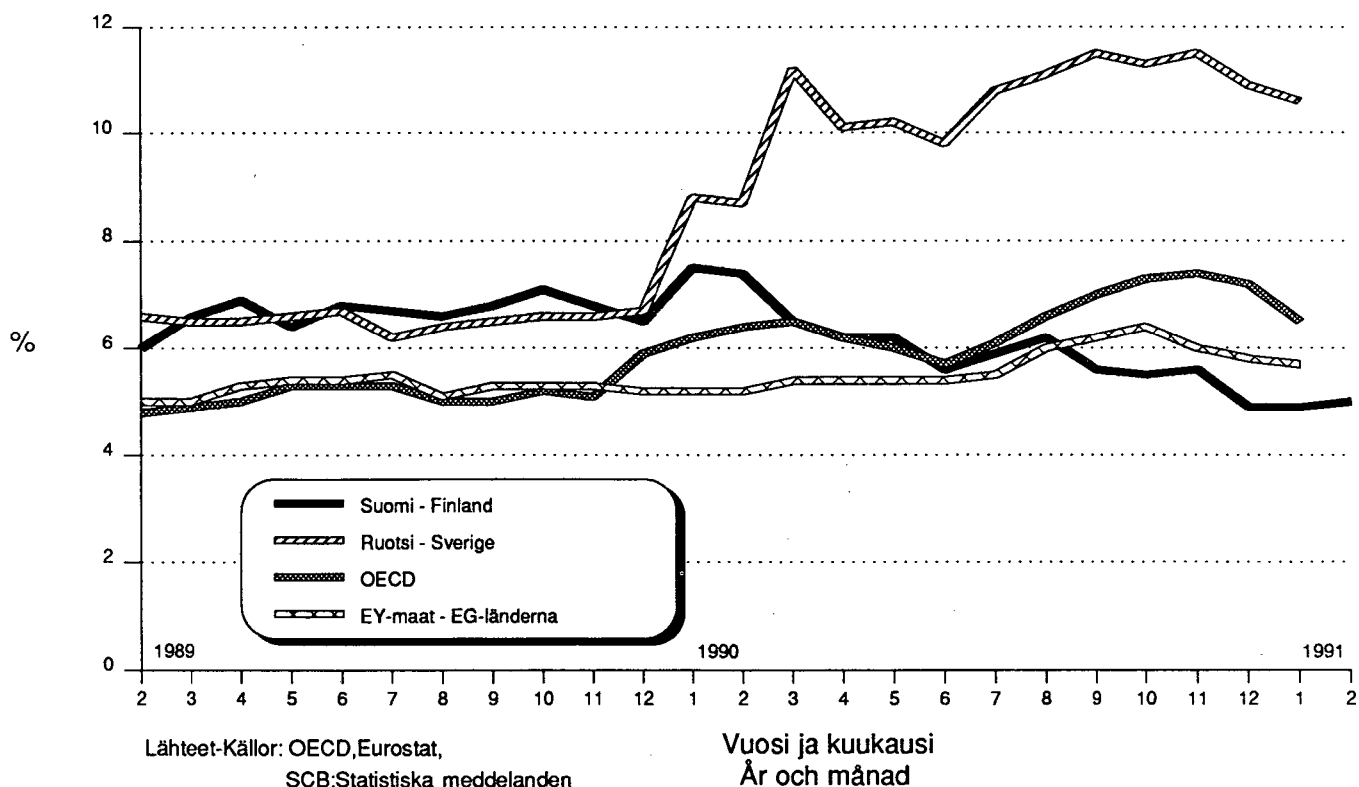
Indextal för konsumentprisindexets äldre serier kan fås från byrån för prisstatistik vid Statistikcentralen, tel. 17 341.

Kuluttajahintaindeksin 12 kuukauden muutokset Förändringar i konsumentprisindex under 12 månader

	1989:11– 1990:11 %	1989:12– 1990:12 %	1990:01– 1991:01 %
Suomi – Finland	5,6	4,9	4,9
Ruotsi – Sverige	11,5	10,9	10,6
Norja – Norge	4,5	4,4	4,0
Saksan liittotasavalta – Föbundsrepubliken Tyskland	3,0	2,8	2,8
Iso-Britannia – Storbritannien	9,7	9,3	9,0
OECD-Eurooppa – OECD-Europa	10,1	9,9	8,5*
Yhdysvallat – Förenta Staterna	6,3	6,1	5,7
Japani – Japan	4,2	3,8	3,8
OECD kokonaan – OECD totalt	7,4	7,2	6,5*
EY-maat – EG-länderna	6,0	5,8	5,7

* Ennakkotieto - Preliminär uppgift

Kuluttajahintojen 12 kuukauden muutokset Konsumentprisförändringar under 12 månader



Lähteet-Källor: OECD, Eurostat,
SCB: Statistiska meddelanden

Vuosi ja kuukausi
År och månad

Mikä on kuluttajahintaindeksi?

Kuluttajahintaindeksi mittaa tavaroiden ja palvelusten hintojen muutosta keskivertokuluttajan kannalta.

Kuluttajahintaindeksiin kerätään kuukausittain 403 tuotteesta 38 000 hintatietoa 110 paikkakunnalta noin 2 000 eri liikkeestä. Kerättävät hinnat ovat tavallisia vähittäismyyntihintoja, joita asiakkaat tavarasta maksavat. Erikoistarjoukset ja alennusmyynnit ovat mukana. Osa hinnoista, kuten esimerkiksi asuntojen hinnat, kerätään neljännesvuosittain.

Mihin kuluttajahintaindeksiä käytetään?

Kuluttajahintaindeksiä käytetään mittaamaan rahan arvon muutosta ostovoiman muutoksia laskehtaessa. Monet eläkkeet ja elatusmaksut on sidottu indeksiin. Kuluttajahintaindeksin 12-kuukauden muutosprosenttia käytetään inflaation mittarina.

Tilastokeskus tekee viiden vuoden välein kotitaloustiedustelun, jossa selvitetään kulutuksen rakenne. Kotitaloustiedustelusta saadaan kuluttajahintaindeksin painot. Painot kuvaavat hyödykkeiden ja palvelusten suhteellista merkitystä kokonaiskulutuksessa. Nykyisen kuluttajahintaindeksin painot perustuvat vuoden 1985 kotitaloustiedusteluun.

Vad är konsumentprisindex?

Konsumentprisindex mäter förändringar i priserna på varor och tjänster ur genomsnittskonsumentens synvinkel.

För konsumentprisindex insamlas månatligen 38 000 prisuppgifter för 403 produkter från 2 000 olika affärer på 110 orter. De uppgifter som insamlas gäller ordinarie minuthandelspriser – dvs. de priser kunderna betalar för varorna i affären. Specialerbjudanden och realisationer tas med. Vissa uppgifter, t.ex. bostadspriserna, insamlas kvartalsvis.

Hur används konsumentprisindex?

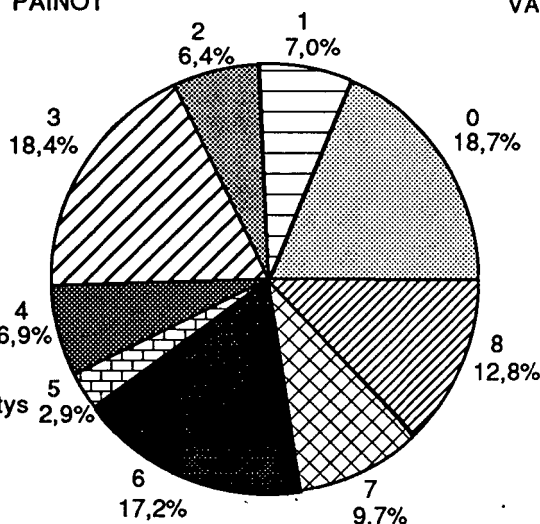
Konsumentprisindex används för att mäta penningvärdets förändring vid beräkning av förändringar i köpkraften. Flera pensioner och underhållsavgifter är indexbundna. Konsumentprisindexets förändringsprocent för 12 månader används som inflationsmätare.

Vart femte år utför Statistikcentralen en undersökning i vilken konsumtionsstrukturen studeras och analyseras. Denna hushållsbudgetundersökning ger vikterna för konsumentprisindex. Dessa vikter beskriver varornas relativa betydelse i totalkonsumtionen. Vikterna i det nuvarande konsumentprisindexet bygger på hushållsbudgetundersökningen år 1985.

KULUTTAJAHINTAINDEKSI 1985=100

HYÖDYKERYHMITTÄISET PAINOT

- 0. Ravinto
- 1. Juomat ja tupakka
- 2. Vaatetus ja jalkineet
- 3. Asuminen, lämpö ja valo
- 4. Kotitalouskalusto ym.
- 5. Terveysten- ja sairaanhoito
- 6. Liikenne
- 7. Vapaa-aika, koulutus ja virkistys
- 8. Muut tavarat ja palvelut



KONSUMENTPRISINDEX 1985=100

VARUGRUPPERNAS VIKTER

- 0. Föda
- 1. Drycker och tobak
- 2. Beklädnad och skodon
- 3. Boende, värme och lyse
- 4. Hushållsinventarier m.m.
- 5. Hälso- och sjukvård
- 6. Samfärdsel
- 7. Fritid, rekreation och utbildning
- 8. Övriga varor och tjänster



PL-PB 504
00101 Helsinki-Helsingfors

PMM
Sopimus
00100/617

Kuluttajahintaindeksi

Konsumentprisindex
1991, Helmikuu – Februari

SVT Suomen Virallinen Tilasto
Finlands Officiella Statistik
Official Statistics of Finland

Central Statistical
Office of Finland

Consumer price index
February 1991

Tiedustelut - Förfrågningar

Kaisa Weckström-Eno
Juhani Pekkarinen
(90) 17 341

Uusin indeksi automaattisesta
puhelinvastaaajasta (90) 1734 3222
Automatisk telefonsvarare med
senaste index (90) 1734 3333

Julkaisujen myynti:

Försäljning:

Hinta – Pris

Tilastokeskus
PL 504
00101 Helsinki
Puh. (90) 173 41

Statistikcentralen
PB 504
00101 Helsingfors
Tel. (90) 173 41

20 mk

ISSN 0784-820X