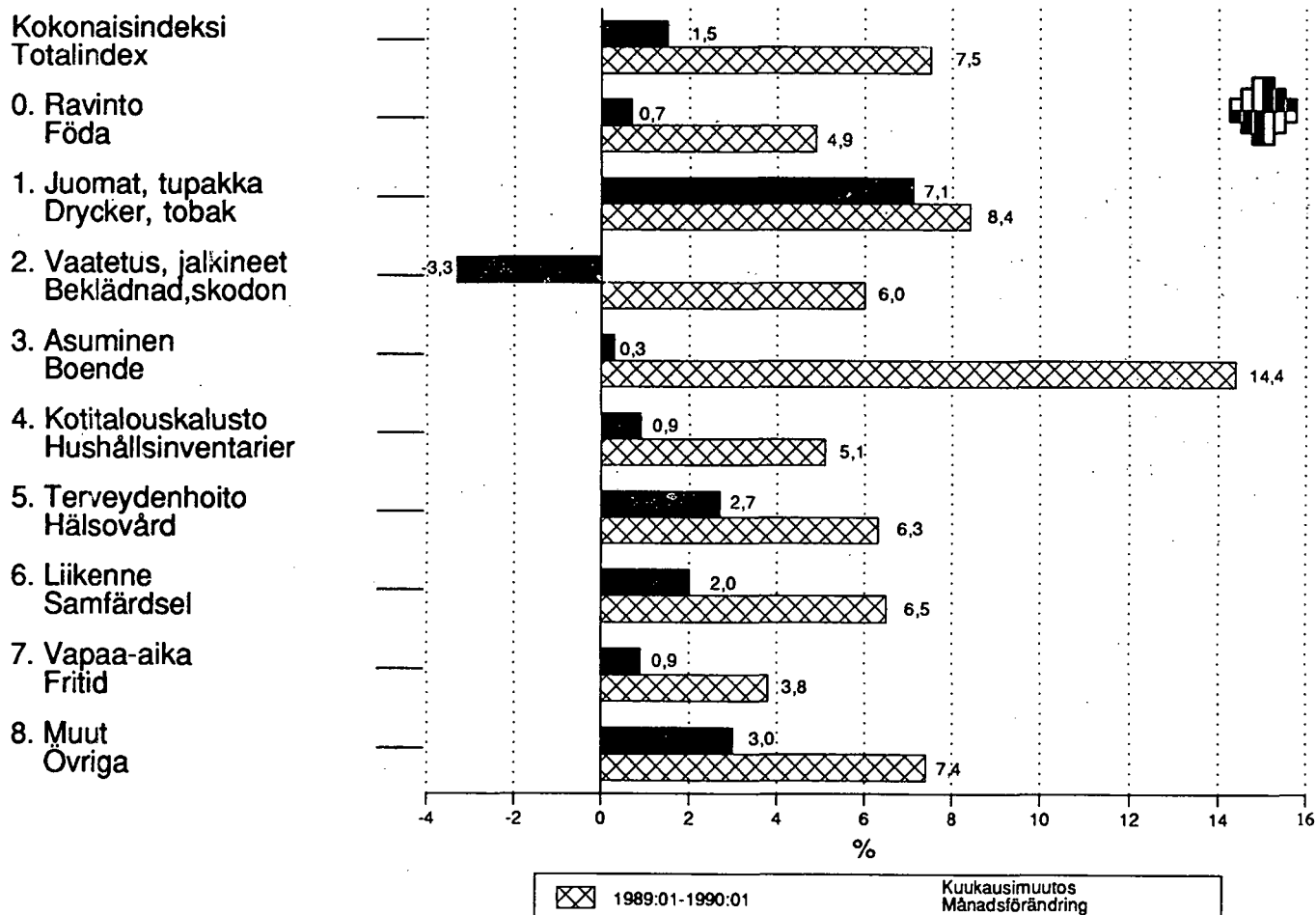


Kuluttajahintaindeksi

Konsumentprisindex
1990, Tammikuu – Januari

15.2.1990

		% - muutokset – %-förändringar		
		1989:01–1990:01		kuukausi–månad
Kuluttajahintaindeksi	1985=100	124,8	7,5	1,5
Konsumentprisindex				
Elinkustannusindeksi	1951:10=100	1 223		
Levnadskostnadsindex				



Kuluttajahintaindeksi (1985=100) hyödykeryhmittäin – Konsumентprisindex (1985=100) enligt varugrupper

Kokonaisindeksi Totalindex										
	0	1	2	3	4	5	6	7	8	
Paino-vikt %	1000	187	70	64	184	69	29	172	97	128
1985	100,0	100,0	100,0	100,0	100,0	100,0	100,0	100,0	100,0	100,0
1986	102,9	103,9	104,3	104,7	99,4	103,9	105,7	100,3	105,7	105,3
1987	107,1	106,3	110,7	107,7	101,1	107,7	112,7	105,9	112,8	110,7
1988	112,6	108,1	121,8	109,1	107,9	111,9	126,2	111,7	116,3	118,4
1989	120,0	112,0	127,6	112,9	123,0	116,9	137,7	117,3	121,8	127,0
1989 I	116,0	108,8	126,8	106,7	114,8	114,2	135,4	113,7	119,9	124,1
II	116,6	109,4	126,7	108,9	114,8	114,8	135,4	114,5	120,0	125,0
III	117,9	110,8	126,9	111,4	118,2	115,0	135,4	115,9	120,1	125,1
IV	119,1	113,1	127,1	112,7	118,3	116,2	136,1	117,8	120,6	125,9
V	119,5	112,6	127,2	113,7	119,7	116,4	136,1	118,1	120,9	126,9
VI	120,6	112,8	128,0	113,5	123,6	117,2	136,1	118,6	121,9	127,2
VII	120,4	112,4	127,9	111,1	123,6	117,2	139,3	118,4	121,9	127,4
VIII	120,6	112,6	128,0	113,0	123,8	117,7	140,1	117,7	122,3	127,4
IX	121,9	112,4	128,1	114,0	129,0	117,9	140,2	118,4	123,2	128,2
X	122,4	113,0	128,2	116,4	129,4	118,3	139,0	118,7	123,4	128,5
XI	122,3	112,9	128,2	117,0	129,6	118,6	139,0	117,3	123,6	129,0
XII	123,0	113,3	128,4	116,9	130,9	119,0	140,0	118,7	123,4	129,4
1990 I	124,8	114,1	137,5	113,1	131,4	120,0	143,8	121,2	124,4	133,3
II										
III										
IV										
V										
VI										
VII										
VIII										
IX										
X										
XI										
XII										

HYÖDYKERYHMÄT – VARUGRUPPER

0=Ravinto – Föda
1=Juomat ja tupakka – Drycker och tobak
2=Vaatus ja jalkineet – Beklädnad och skodon
3=Asuminen, lämpö ja valo – Boende, värme och lyse
4=Kotitalouskalusto ym. – Hushållsinventarier mm

5=Terveys- ja sairaudenhoito – Hälso- och sjukvård
6=Liikenne – Samfärdsel
7=Vapaa-aika, virkistys ja koulutus – Fritid, rekreation och utbildning
8=Muu tavarat ja palvelukset – Övriga varor och tjänster

Kuluttajahintaindeksillä laskeminen

Montako prosenttia on ravinnon hinta noussut tammikuusta 1988 toukokuuhun 1989?

Pisteluvut 1988:1 107,4
1989:5 112,6

$$\frac{112,6-107,4}{107,4} \times 100 = 4,8\%$$

Vuonna 1980 500 mk maksanut tuote muutettuna vuoden 1988 rahaan.

Elinkustannusindeksi 1980 651
1988 1104

$$\frac{1104}{651} \times 500 = 847,93 \text{ mk}$$

Hur man räknar med konsumentprisindex

Hur många procent har priset på mat stigit från Januari 1988 till Maj 1989?

Indextalen 1988:1 107,4
1989:5 112,6

$$\frac{112,6-107,4}{107,4} \times 100 = 4,8\%$$

En vara som 1980 kostade 500 mk omräknat i 1988 års pengar.

Levnadskostnadsindex 1980 651
1988 1104

$$\frac{1104}{651} \times 500 = 847,93 \text{ mk}$$

Inflaatio tammikuussa 7,5 prosenttia

Kuluttajahintaindeksi nousi joulukuusta tammikuuhun 1,5 prosenttia. Yli puolet noususta aiheutui valtion toimista. Viime vuoden tammikuusta kuluttajahinnat nousivat 7,5 prosenttia.

Vuoden alusta on perinteisesti tarkistettu hintoja. Valtaosa valtion päättämistä hintojen korotuksista tehdään tammikuussa. Näistä vaikutukseltaan suurin oli alkoholijuomien kallistuminen 6,9 prosentilla. Alkoholijuomien ravintolahinnat nousivat kuitenkin enemmän, eli 7,8 prosenttia. Tupakkatuotteiden hinnat nousivat yli 9 prosenttia.

Haittavero nosti bensiinin hintaa 13,2 prosenttia. Julkisilla liikennevälineillä matkustaminen kallistui reilusti. Eniten kallistui lyhyet junamatkat, jopa 22,3 prosenttia. Valmismatkojen kausiluonteinen halpeneminen puolestaan laski indeksiä.

Sairaala- ja poliklinikamaksut kallistui vuoden alussa yli 20 prosenttia. Samoin vuoden alussa kallistui työpaikkaruokailu.

Perinteiset joulun jälkeiset alennusmyynnit laskivat etenkin vaatetuksen indeksiä. Vaatetus- ja jalkineyhmän indeksin lasku alensi kokonaisindeksiä 0,2 prosenttiyksikköä.

Ruuan hinta ei tammikuussa muuttunut paljoakaan, mutta ruokaleipien hinnat jatkoivat nousuaan. Kahvin hinta laski edelleen; kahvi oli lähes 6 prosenttia halvempaa kuin vuosi sitten. Kiinan-kaali, tomaatti, kurkku ja paprika kallistui selvästi tammikuussa. Appelsiinin hinta puolestaan laski. Appelsiinit ovat kuitenkin selvästi kalliimpia kuin vuosi sitten.

Pankkien työtaistelu näkyy myös kuluttajahintaindeksissä, asunto- ja kulutusluottojen korot eivät ole mukana tammikuun indeksissä.

Vuodessa kallistui eniten asuminen, 14,4 prosenttia, ja vähiten vapaa-aika, 3,8 prosenttia.

Inflationen i januari 7,5 procent

Konsumentprisindexet steg med 1,5 procent från december till januari. Över hälften av stegringen kom till på initiativ av staten. Konsumentpriserna steg med 7,5 procent från januari i fjol.

Prisjusteringarna gjordes i som vanligt i början av året. De flesta prishöjningar som staten fastställer verkställs i januari. Höjningen av alkoholpriserna med 6,9 procent var den största. Restaurangpriserna på alkoholdrycker steg dock mera, dvs. 7,8 procent. Priset på tobaksprodukter steg med över 9 procent.

Miljöskatten höjde priset på bensin med 13,2 procent. Det blev mycket dyrare att anlita kollektivtrafikmedel. Mest steg priset på korta tågresor, de blev hela 22,3 procent dyrare. Den säsongbetonade prisnedgången på paketresor sänkte indexet.

Sjukhus- och poliklinikavgifterna steg med över 20 procent vid årsskiftet. Arbetsplatsmatserveringarnas priser blev också dyrare vid årsskiftet.

De varje år återkommande realisationerna efter jul sänkte framför allt indexet för kläder. Gruppen kläder och skor sänkte totalindexet med 0,2 procentenheter.

Matpriserna var i stort sett oförändrade i januari, det var bara priset på matbröd som fortsatte att stiga. Priset på kaffe sjönk ytterligare; det var närmare 6 procent lägre än ett år tidigare. Kinakål, tomat, gurka och paprika blev dyrare i januari. Däremot sjönk priset på apelsiner. Priset på apelsiner var dock avgjort dyrare än för ett år sedan.

Bankernas arbetskonflikt återspeglas även i konsumentprisindexet. I indexet för januari ingår varken bostads- eller konsumtionskrediternas räntor.

På ett år steg gruppen boende mest, 14,4 procent, och gruppen fritid minst, 3,8 procent.

Elinkustannusindeksi kuukausittain – Levnadskostnadsindex månatligen

Lokakuu 1951=100 – Oktober 1951=100

	I	II	III	IV	V	VI	VII	VIII	IX	X	XI	XII	I-XII
1951	–	–	–	–	–	–	–	–	–	100	100	100	–
1952	102	101	101	101	101	101	101	101	101	102	102	102	101
1953	102	103	103	103	103	103	103	103	103	104	103	102	103
1954	104	104	103	104	104	103	104	104	104	104	98	98	103
1955	98	98	98	99	99	99	99	100	100	101	101	101	100
1956	104	107	108	108	110	110	111	112	113	113	118	118	111
1957	120	120	120	121	122	122	124	125	126	127	127	128	124
1958	129	130	130	132	133	132	132	132	132	132	133	133	132
1959	133	133	133	132	133	133	133	133	134	136	136	136	134
1960	136	136	137	138	138	138	139	138	138	139	140	140	138
1961	140	140	140	140	140	140	140	140	140	141	142	142	141
1962	143	143	144	145	146	146	148	148	148	150	150	150	147
1963	150	151	151	153	153	153	154	154	156	158	158	158	154
1964	164	165	167	169	170	170	170	171	172	173	173	174	170
1965	175	175	176	177	177	178	179	179	179	180	180	180	178
1966	181	181	182	183	184	184	185	186	187	188	189	189	185
1967	191	192	192	193	193	194	195	195	197	198	202	203	195
1968	205	207	210	211	211	213	213	213	214	215	215	215	212
1969	215	215	214	216	216	217	217	217	218	218	218	218	217
1970	220	221	221	222	222	222	223	223	224	224	225	225	223
1971	228	229	231	232	233	237	239	241	243	243	244	245	237
1972	242	245	247	251	253	254	256	257	259	260	262	262	254
1973	265	267	269	272	277	280	288	292	295	297	299	303	284
1974	305	314	317	324	328	329	335	340	348	351	353	354	333
1975	364	369	375	383	387	388	394	399	405	411	415	418	392
1976	426	432	436	440	441	442	450	456	460	465	468	469	449
1977	476	482	489	493	500	506	510	518	520	522	524	525	506
1978	526	532	533	536	544	544	545	547	551	554	557	556	544
1979	560	567	571	576	578	582	585	588	593	596	601	604	583
1980	611	620	626	638	645	648	651	660	669	676	682	686	651
1981	693	699	708	717	727	731	734	736	745	752	752	755	729
1982	767	771	780	786	799	800	806	804	806	809	812	823	797
1983	830	834	839	849	860	871	875	876	881	883	891	890	865
1984	898	902	908	914	924	926	929	933	939	944	944	945	925
1985	955	959	968	973	983	985	986	987	989	990	991	992	980
1986	999	1003	1005	1009	1013	1018	1019	1021	1021	1024	1024	1025	1015
1987	1035	1039	1044	1049	1050	1053	1053	1056	1060	1062	1062	1063	1052
1988	1075	1078	1084	1092	1101	1107	1106	1109	1119	1120	1123	1132	1104
1989	1137	1143	1156	1167	1171	1182	1181	1182	1195	1199	1199	1205	1177
1990	1223												

Elinkustannusindeksi kehittyi samalla lailla kuin kuluttajahintaindeksi. Yli viiden vuoden tarkasteluissa on suositeltavaa käyttää elinkustannusindeksiä. Lyhyemmissä tarkasteluissa käytetään kulloinkin tuotettavaa virallista kuluttajahintaindeksiä.

Kuluttajahintaindeksin vanhempien sarjojen pistelukuja saa Tilastokeskuksen hintatilastotoimistosta, puh. 17 341.

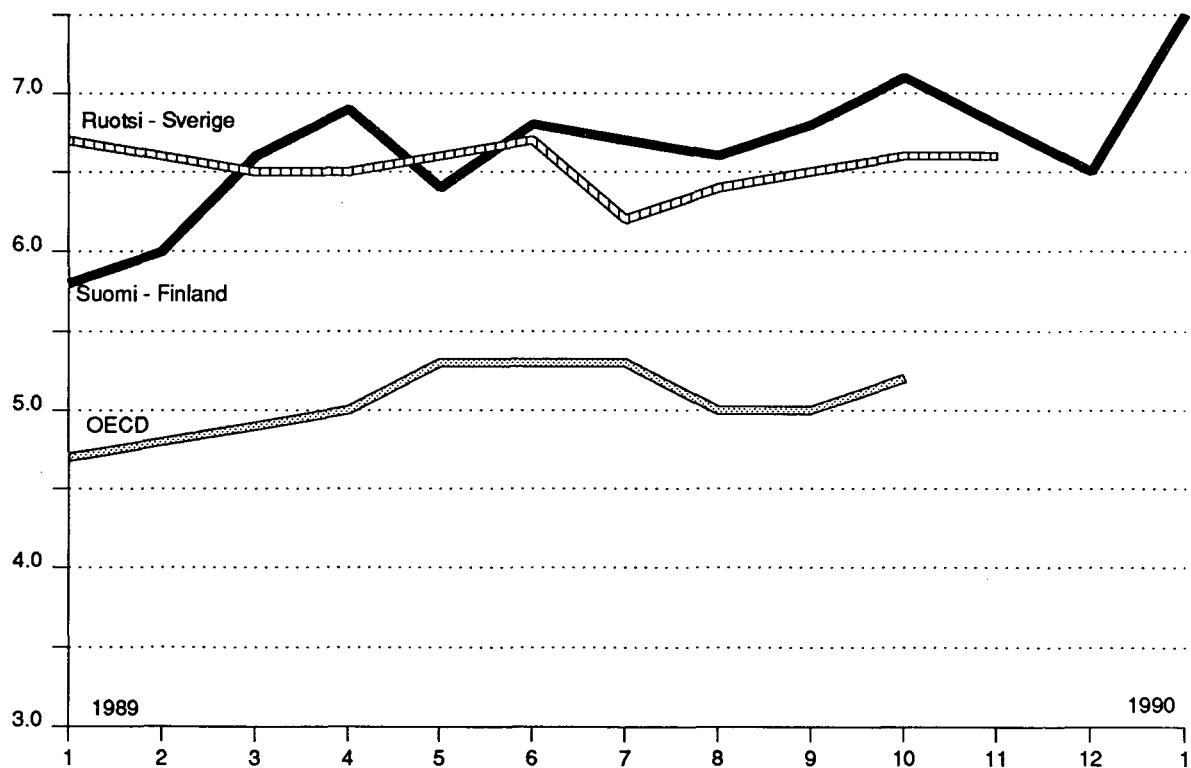
Levnadskostnadsindex utvecklas på samma sätt som konsumentprisindex. Levnadskostnadsindex rekommenderas för användning vid granskningar som spänner över längre perioder än fem år. Då kortare perioder undersöks används de officiella konsumentprisindex som uträknats vid respektive tidpunkter.

Indextal för äldre serier i konsumentprisindex kan fås från byrån för prisstatistik vid Statistikkentralen, tel. 17 341.

Kuluttajahintaindeksin 12-kuukauden muutokset Förändringar i konsumentprisindex under 12 månader

	1988:10– 1989:10 %	1988:11– 1989:11 %	1988:12– 1989:12 %
Suomi – Finland	7,1	6,8	6,6
Ruotsi – Sverige	6,6	6,6	6,7
Norja – Norge	4,2	4,3	4,2
Saksan liittotasavalta – Föbundsrepubliken Tyskland	3,3	2,9	3,0
Iso-Britannia – Storbritannien	7,3	7,7	7,7
OECD-Eurooppa – OECD-Europa	6,7		
Yhdysvallat – Förenta Staterna	4,5	4,7	4,6
Japani – Japan	3,1	2,3	2,6
OECD kokonaan – OECD totalt	5,2		
EY-maat – EG-länderna	5,3	5,4	

Kuluttajahintojen 12-kuukauden muutokset Konsumentprisernas förändringar under 12 månader

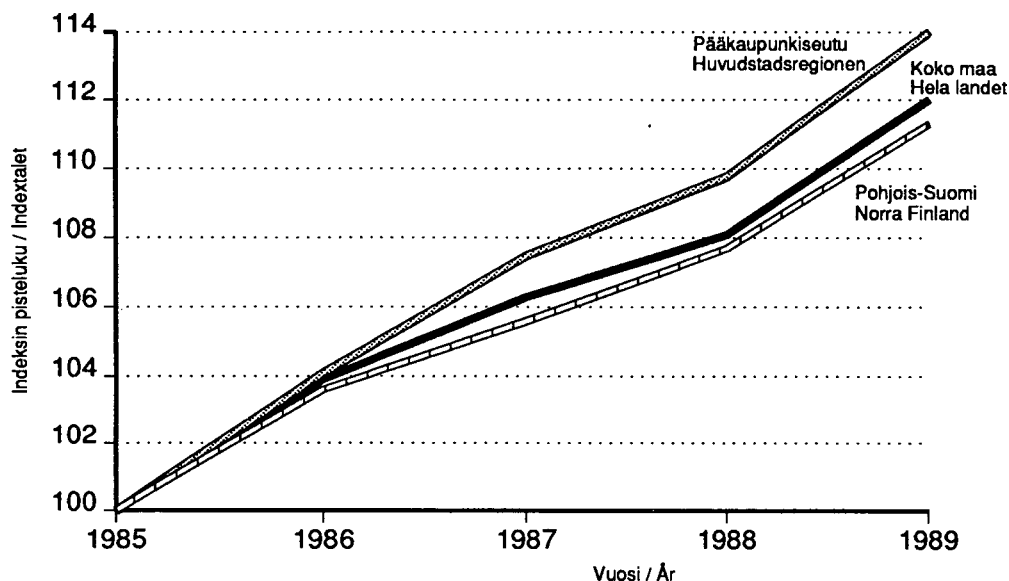


Lähteet: OECD
Eurostat
SCB:Statistiska meddelanden

Vuosi ja kuukausi
År och Månad

Ruuan hinnan kehitys vuodesta 1985

Prisutveckling av matpriser från år 1985



Ruuan hinta kallistunut nopeimmin pääkaupunkiseudulla

Ruuan hinta on noussut vuodesta 1985 nopeammin pääkaupunkiseudulla kuin koko maassa keskimäärin. Kokonaishintatason nousussa ei kuitenkaan ole merkittäviä eroja eri alueiden kesken.

Kuluttajahintaindeksi kuvaa muutoksia hintatasossa. Kuluttajahintaindeksin perusteella voidaan sanoa, että ruuan hinta on vuoteen 1989 mennessä noussut 2,7 prosenttiyksikköä nopeammin pääkaupunkiseudulla kuin Pohjois-Suomessa vuoden 1985 hintatasosta.

Ravinnon indeksi on kuitenkin noussut hitaammin kuin kokonaisindeksi ja hitaimmin kaikista ryhmäindekseistä.

Asumiskustannukset nousivat vuodesta 1985 nopeimmin muualla Etelä-Suomessa ja vähiten Väli-Suomessa. Asumiskustannuksia nosti asuntojen hinnat, jotka otettiin kuluttajahintaindeksiin vuoden 1988 alusta.

Alueittaiset indeksit lasketaan kunkin suuralueen vuoden 1985 kotitaloustiedustelun mukaisilla painoilla. Hinnat on kerätty myös kyseisiltä alueilta. Hyödykkeet ovat kaikilla alueilla samat.

Väestöryhmittäiset ja elinvaiheen mukaiset indeksit lasketaan kotitaloustiedustelun mukaisilla painoilla. Hyödykkeet ovat kaikille samat ja ne kerätään samoista liikkeistä, eli lapsiperheillä ja eläkeläisillä on samat tuotteet, mutta niiden suhteellinen merkitys (paino) vaihtelee.

Matpriserna stigit mest inom huvudstadsregionen

Sedan 1985 har matpriserna inom huvudstadsregionen stigit snabbare än i hela landet i medeltal. Ökningen av den totala prisnivån visar dock inte på stora skillnader mellan de olika områdena.

Konsumentprisindex ger ändringar i prisnivån. Om man utgår från konsumentprisindex kan man säga att matpriserna från 1985 till 1989 stigit 2,7 procentenheter mera i huvudstadsregionen än i Norra Finland.

Indexet för mat har dock stigit långsammare än totalindexet, och långsammast av alla indexgrupper.

Sedan 1985 har boendekostnaderna stigit mest i övriga Södra Finland och minst i Mellersta Finland. Boendekostnaderna i indexet har stigit till följd av bostadspriserna, som från och med början av 1988 ingått i konsumentprisindex.

De regionala indexen uträknas på basen av vikterna för de olika storområdena i 1985 års hushållsbudgetundersökning. Priserna har insamlats från de olika områdena. Varorna är de samma inom alla områden.

Index för befolkningsgrupp och livsfas uträknas med hushållsbudgetundersökningens vikter. Varorna är de samma för alla och priserna insamlas i samma affärer, dvs. barnfamiljer och pensionärer har samma varor, men varornas relativa betydelse (vikt) varierar.

Kuluttajahintaindeksi 1985=100 alueittaiset indeksit

Konsumentprisindex 1985=100 regionala indexar

Alueet:

Pääkaupunkiseutu:
Uudenmaan lääni

Muu Etelä-Suomi :
Turun ja Porin lääni
Hämeen lääni
Kymen lääni
Ahvenanmaan maakunta

Väli-Suomi:
Vaasan lääni
Keski-Suomen lääni
Mikkelin lääni
Kuopion lääni
Pohjois-Karjalan lääni

Pohjois-Suomi:
Oulun lääni
Lapin lääni

Regioner:

Huvudstadsregionen:
Nylands län

Övriga Södra Finland::
Åbo och Björneborgs län
Tavastehus län
Kymmene län
Åland

Mellersta Finland
Vasa län
Mellersta Finlands län
S:t Michels län
Kuopio län
Norra Karels län

Norra Finland
Uleåborgs län
Lapplands län

Kokonaisindeksi - Totalindex

Vuosi År	Koko maa Hela landet	Pääkaupunkiseutu Huvudstadsregionen	Muu Etelä-Suomi Övriga Södra Finland	Väli-Suomi Mellersta Finland	Pohjois-Suomi Norra Finland
1985	100,0	100,0	100,0	100,0	100,0
1986	102,9	103,5	102,9	102,8	102,5
1987	107,1	108,0	107,1	106,8	106,5
1988	112,6	113,5	112,7	111,9	112,0
1989	120,0	120,8	120,5	119,0	119,2

Ravinto - Föda

Vuosi År	Koko maa Hela landet	Pääkaupunkiseutu Huvudstadsregionen	Muu Etelä-Suomi Övriga Södra Finland	Väli-Suomi Mellersta Finland	Pohjois-Suomi Norra Finland
1985	100,0	100,0	100,0	100,0	100,0
1986	103,9	104,1	103,8	104,0	103,6
1987	106,3	107,5	106,0	106,4	105,6
1988	108,1	109,8	107,6	108,2	107,7
1989	112,0	114,0	111,5	112,0	111,3

Juomat, tupakka - Drycker, tobak

Vuosi År	Koko maa Hela landet	Pääkaupunkiseutu Huvudstadsregionen	Muu Etelä-Suomi Övriga Södra Finland	Väli-Suomi Mellersta Finland	Pohjois-Suomi Norra Finland
1985	100,0	100,0	100,0	100,0	100,0
1986	104,3	104,3	104,3	104,4	104,5
1987	110,7	110,7	110,6	110,7	110,7
1988	121,8	121,8	121,7	121,8	121,9
1989	127,6	127,7	127,4	127,8	128,0

Vaatetus, jalkineet - Beklädnad, skodon

Vuosi År	Koko maa Hela landet	Pääkaupunkiseutu Huvudstadsregionen	Muu Etelä-Suomi Övriga Södra Finland	Väli-Suomi Mellersta Finland	Pohjois-Suomi Norra Finland
1985	100,0	100,0	100,0	100,0	100,0
1986	104,7	104,4	105,0	104,6	104,3
1987	107,7	108,1	108,3	106,4	107,4
1988	109,1	108,5	110,4	107,8	108,7
1989	112,9	113,3	114,1	110,9	112,0

Asuminen - Boende

Vuosi År	Koko maa Hela landet	Pääkaupunkiseutu Huvudstadsregionen	Muu Etelä-Suomi Övriga Södra Finland	Väli-Suomi Mellersta Finland	Pohjois-Suomi Norra Finland
1985	100,0	100,0	100,0	100,0	100,0
1986	99,4	100,7	99,4	98,8	98,5
1987	101,1	103,2	101,0	100,2	99,5
1988	107,9	110,6	108,1	105,6	106,4
1989	123,0	123,3	125,2	119,8	120,8

Kotitalouskalusto - Hushållsinventarier

Vuosi År	Koko maa Hela landet	Pääkaupunkiseutu Huvudstadsregionen	Muu Etelä-Suomi Övriga Södra Finland	Väli-Suomi Mellersta Finland	Pohjois-Suomi Norra Finland
1985	100,0	100,0	100,0	100,0	100,0
1986	103,9	104,3	103,7	104,0	103,5
1987	107,7	108,9	107,6	106,8	107,3
1988	111,9	111,3	112,6	111,6	111,6
1989	116,9	116,2	117,3	116,8	117,0

Terveydenhoito - Hälsovård

Vuosi År	Koko maa Hela landet	Pääkaupunkiseutu Huvudstadsregionen	Muu Etelä-Suomi Övriga Södra Finland	Väli-Suomi Mellersta Finland	Pohjois-Suomi Norra Finland
1985	100,0	100,0	100,0	100,0	100,0
1986	105,7	105,9	105,6	105,6	105,5
1987	112,7	113,2	112,5	112,8	112,6
1988	126,2	126,6	126,0	126,3	125,9
1989	137,7	138,3	137,4	137,7	137,2

Liikenne - Samfärdsel

Vuosi År	Koko maa Hela landet	Pääkaupunkiseutu Huvudstadsregionen	Muu Etelä-Suomi Övriga Södra Finland	Väli-Suomi Mellersta Finland	Pohjois-Suomi Norra Finland
1985	100,0	100,0	100,0	100,0	100,0
1986	100,3	101,3	100,3	100,0	99,6
1987	105,9	106,4	105,9	105,8	105,4
1988	111,7	112,3	111,8	111,4	110,9
1989	117,3	118,1	117,3	117,0	116,6

Vapaa-aika - Fritid

Vuosi År	Koko maa Hela landet	Pääkaupunkiseutu Huvudstadsregionen	Muu Etelä-Suomi Övriga Södra Finland	Väli-Suomi Mellersta Finland	Pohjois-Suomi Norra Finland
1985	100,0	100,0	100,0	100,0	100,0
1986	105,7	106,0	105,6	105,4	106,2
1987	112,8	112,7	112,8	112,4	113,5
1988	116,3	115,2	116,6	116,5	117,2
1989	121,8	120,5	122,1	121,9	122,8

Muut - Övriga

Vuosi År	Koko maa Hela landet	Pääkaupunkiseutu Huvudstadsregionen	Muu Etelä-Suomi Övriga Södra Finland	Väli-Suomi Mellersta Finland	Pohjois-Suomi Norra Finland
1985	100,0	100,0	100,0	100,0	100,0
1986	105,3	105,0	105,4	105,6	105,0
1987	110,7	110,3	110,8	111,1	110,2
1988	118,5	117,8	118,8	118,8	118,4
1989	127,0	126,5	127,2	127,3	127,0



Väestöryhmittäiset indeksit

Indexar för befolkningsgrupper

Kokonaisindeksi - Totalindex

Vuosi År	Kaikki väestöryhmät Alla befolkningsgrupper	1. Maatalousyrittäjät Lantbruksföretagare	2. Kaikki palkansaajat Alla löntagare	2a. Johtajat ja ylemmät toimihenkilöt Företagsledare och högre tjänstemän	2b. Muut toimihenkilöt Övriga tjänstemän	2c. Työntekijät Arbetare	3. Eläkeläiset Pensionärer
1985	100,0	100,0	100,0	100,0	100,0	100,0	100,0
1986	102,9	102,6	103,0	103,0	103,0	102,9	103,0
1987	107,1	106,8	107,3	107,3	107,3	107,3	106,5
1988	112,6	112,0	112,9	113,1	112,9	112,8	111,4
1989	120,0	119,5	120,4	121,0	120,4	120,0	118,5

Ravinto - Föda

Vuosi År	Kaikki väestöryhmät Alla befolkningsgrupper	1. Maatalousyrittäjät Lantbruksföretagare	2. Kaikki palkansaajat Alla löntagare	2a. Johtajat ja ylemmät toimihenkilöt Företagsledare och högre tjänstemän	2b. Muut toimihenkilöt Övriga tjänstemän	2c. Työntekijät Arbetare	3. Eläkeläiset Pensionärer
1985	100,0	100,0	100,0	100,0	100,0	100,0	100,0
1986	103,9	103,7	103,9	103,8	103,9	103,9	104,0
1987	106,3	105,4	106,5	107,0	106,7	106,2	106,0
1988	108,1	106,8	108,5	109,0	108,7	108,1	107,6
1989	112,0	110,5	112,4	112,8	112,6	112,2	111,4

Kuluttajahintaindeksi elinvaiheen mukaan

Konsumentprisindex enligt livsfas

Vuosi År	Kokonaisindeksi Totalindex	Työntekijät Arbetare	Eläkeläiset Pensionärer	Yksinäiset Ensamstående	Lapsettomat perheet Familj utan barn	Lapsiperheet Barnfamiljer
1985	100,0	100,0	100,0	100,0	100,0	100,0
1986	102,9	102,9	103,0	103,3	102,9	102,8
1987	107,1	107,3	106,5	107,6	107,2	107,0
1988	112,6	112,8	111,4	113,3	112,8	112,5
1989	120,0	120,0	118,5	120,5	120,1	120,1

Ravinto - Föda

Vuosi År	Ravinto Föda	Työntekijät Arbetare	Eläkeläiset Pensionärer	Yksinäiset Ensamstående	Lapsettomat perheet Familj utan barn	Lapsiperheet Barnfamiljer
1985	100,0	100,0	100,0	100,0	100,0	100,0
1986	103,9	103,9	104,0	104,1	103,9	103,7
1987	106,3	106,2	106,0	106,6	106,3	106,4
1988	108,1	108,1	107,6	108,4	108,1	108,4
1989	112,0	112,2	111,4	112,2	112,1	112,3

Mikä on kuluttajahintaindeksi?

Kuluttajahintaindeksi mittaa tavaroiden ja palvelusten hintojen muutosta keskivertokuluttajan kannalta.

Kuluttajahintaindeksiin kerätään kuukausittain 403 tuotteesta 38 000 hintatietoa 110 paikkakunnalta noin 2 000 eri liikkeestä. Kerättävät hinnat ovat tavallisia vähittäismyyntihintoja, joita asiakkaat tavarasta maksavat. Erikoistarjoukset ja alennusmyynnit ovat mukana. Osa hinnoista, kuten esimerkiksi asuntojen hinnat, kerätään neljännesvuosittain.

Mihin kuluttajahintaindeksiä käytetään?

Kuluttajahintaindeksiä käytetään mittaamaan rahan arvon muutosta ostovoiman muutoksia laskehtaessa. Monet eläkkeet ja elatusmaksut on sidottu indeksiin. Kuluttajahintaindeksin 12-kuukauden muutosprosenttia käytetään inflaation mittarina.

Tilastokeskus tekee viiden vuoden välein kotitaloustiedustelun, jossa selvitetään kulutuksen rakenne. Kotitaloustiedustelusta saadaan kuluttajahintaindeksin painot. Painot kuvaavat hyödykkeiden ja palvelusten suhteellista merkitystä kokonaiskulutuksessa. Nykyisen kuluttajahintaindeksin painot perustuvat vuoden 1985 kotitaloustiedusteluun.

Vad är konsumentprisindex?

Konsumentprisindex mäter förändringar i priserna på varor och tjänster ur genomsnittskonsumentens synvinkel.

För konsumentprisindex insamlas månatligen 38 000 prisuppgifter för 403 produkter från 2 000 olika affärer på 110 orter. De uppgifter som insamlas gäller ordinarie munuthandelspriser – dvs. de priser kunderna betalar för varorna i affären. Specialerbjudande och realisationer tas med. Vissa uppgifter, t.ex. bostadspriserna, insamlas kvartalsvis.

Vad gör man med konsumentprisindex?

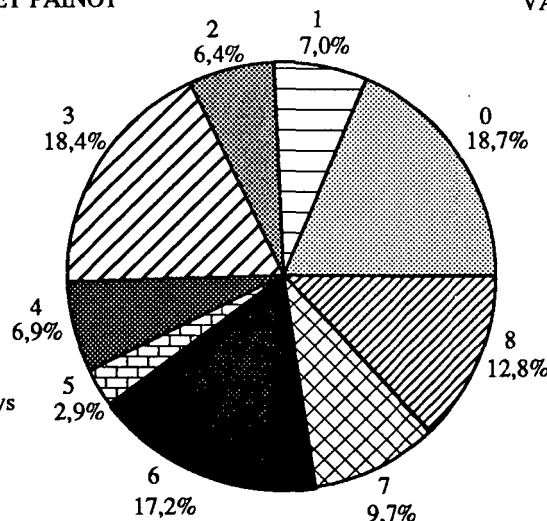
Konsumentprisindex används för att mäta penningvärdets förändring vid beräkning av förändringar i köpkraften. Flera pensioner och underhållsavgifter är indexbundna. Konsumentprisindexets förändringsprocent för 12 månader används som inflationsmätare.

Vart femte år utför Statistikcentralen en undersökning i vilken konsumtionsstrukturen studeras och analyseras. Denna hushållsbudgetundersökning ger vikterna för konsumentprisindex. Dessa vikter beskriver varornas relativa betydelse i totalkonsumtionen. Vikterna i det nuvarande konsumentprisindexet bygger på hushållsbudgetundersökningen år 1985.

KULUTTAJAHINTAINDEKSI 1985=100

HYÖDYKERYHMITTÄISET PAINOT

- 0. Ravinto
- 1. Juomat ja tupakka
- 2. Vaatetus ja jalkineet
- 3. Asuminen, lämpö ja valo
- 4. Kotitalouskalusto ym.
- 5. Terveysten- ja sairauslääkitys
- 6. Liikenne
- 7. Vapaa-aika, koulutus ja virkistys
- 8. Muut tavarat ja palvelut



KONSUMENTPRISINDEX 1985=100

VARUGRUPPERNAS VIKTER

- 0. Föda
- 1. Drycker och tobak
- 2. Beklädnad och skodon
- 3. Boende, värme och lyse
- 4. Hushållsinventarier mm.
- 5. Hälso- och sjukvård
- 6. Samfärdsel
- 7. Fritid, rekreation och utbildning
- 8. Övriga varor och tjänster





Kuluttajahintaindeksi

Konsumentprisindex
1990, Tammikuu – Januari

SVT Suomen Virallinen Tilasto
Finlands Officiella Statistik
Official Statistics of Finland

Central Statistical
Office of Finland

Consumer price index
January 1990

Tiedustelut - Förfrågningar

Arja Kinnunen
Anna-Liisa Halonen
(90) 17 341

Viimeisin indeksi automaattisesta
puhelinvastaajasta (90) 1734 3222
Automatisk telefonsvarare med
senaste index (90) 1734 3333

Julkaisujen myynti:

Försäljning:

Hinta – Pris

Tilastokeskus
PL 504
00101 Helsinki
Puh. (90) 173 41

Statistikcentralen
PB 504
00101 Helsingfors
Tel. (90) 173 41

15 mk

ISSN 0784-820X