

# Rakennus- ja asuntotuotanto

2004, 2. neljännes

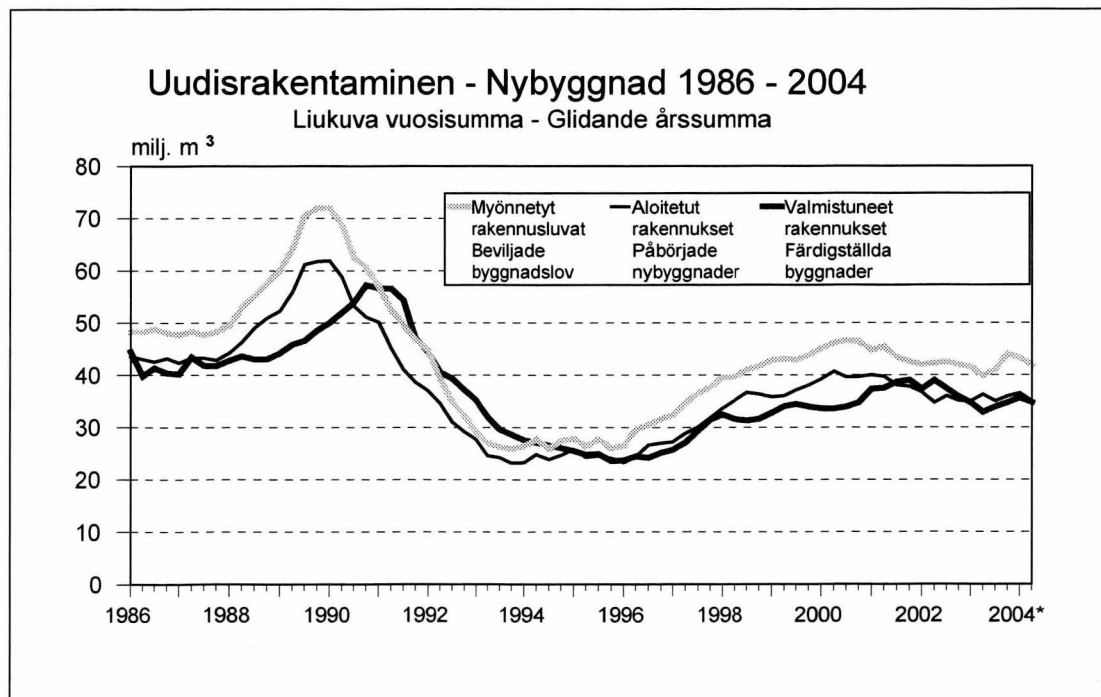
Byggnads- och bostadsproduktion  
 2004, 2:a kvartalet

## Uudisrakentamisen aloitukset vähenivät hieman alkuvuonna

Tammi-kesäkuussa 2004 uudisrakennustöitä käynnistettiin kaikkiaan lähes 18 miljoonan kuutiometrin edestä, mikä on 5 prosenttia vähemmän kuin viime vuoden vastaavana ajanjaksona. Liike- ja toimistorakennuksia alettiin rakentaa runsas kolmannes edellisvuotista vähemmän. Asuntojen kappalemäärä oli suunnilleen sama kuin tammi-kesäkuussa vuosi sitten. Kaikkiaan aloitettiin 16 000 uuden asunnon rakennustyöt.

## Färre nybyggnadsarbeten inleddes under början av året

Under januari–juni 2004 inleddes nybyggnadsarbeten totalt för nästan 18 miljoner kubikmeter, vilket är 5 procent mindre än under motsvarande period året innan. Volymen för påbörjade affärs- och kontorsbyggnader var drygt en tredjedel mindre än året innan. Antalet bostäder var ungefär detsamma som under januari–juni i fjol. Totalt inleddes byggarbeten för 16 000 nya bostäder.



## Sisälllys

Sisälllys .....	2
Tuoteseloste .....	2
Uudisrakentaminen, yhteenveto .....	3
Myönnetyt rakennusluvut ja aloitetut rakennukset .....	6
Valmistuneet ja keskeneräiset rakennukset .....	8
Uudisrakentamisen volyyymi-indeksi 2000=100 .....	10
Asuntotuotanto talotyypeittäin .....	12
Rakentaminen maakunnittain .....	13

## Tuoteseloste

### Kuvattava ilmiö

Rakennus- ja asuntotuotantotilastot kuvaavat rakennusluvanvaraisen rakennustoiminnan määrää ja sen muutosta.

Tilastojen perusjoukon muodostavat rakennuslupaa edellyttävät uudet rakennukset ja rakennusten laajennukset sekä näin valmistuvat uudet asuinhuoneistot. Tilastoihin eivät sisälly lupaa edellyttävät muutostyöt eivätkä uudestaan rakentamiseen verrattavat muutokset.

### Tietolähde

Rakennus- ja asuntotuotantotilastot perustuvat kuntien rakennusvalvontaviranomaisten Väestörekisterikeskukselle toimittamiin ilmoituksiin rakennusluvanvaraisista rakennushankkeista ja näiden rakennusvaiheista.

### Tuotettavat tilastot ja tiedot

*Myönnetyt rakennusluvut, aloitetut rakennukset, keskeneräiset rakennukset, valmistuneet rakennukset, uudisrakentamisen volyyymi-indeksi.* Rakennustuotantotiedot ovat rakennusten kuutiomäärätietoja ja asuntojen kapasiteettiä. Poikkeuksena on volyyymi-indeksi, joka perustuu kuutiotiedoista johdettuihin arvotietoihin.

## Innehåll

Innehåll .....	2
Varudeklaration .....	2
Nybyggande, sammandrag .....	3
Beviljade bygglov och påbörjade byggen .....	6
Färdigställda och halvfärdiga byggnader .....	8
Volymindex för nybyggnad 2000=100 .....	10
Bostadsproduktion efter hustyp .....	12
Byggverksamhet landskapsvis .....	13

## Produktbeskrivning

### Ämnesområde

Statistiken över byggnads- och bostadsproduktion beskriver den byggverksamhet som kräver bygglov och förändring i den.

Statistikpopulationen består av nya byggnader och tillbyggen som kräver bygglov samt nya bostadslägenheter som färdigställs på detta sätt. Statistiken omfattar inte ändringsarbeten som kräver lov och inte heller ändringar som är jämförbara med ombyggnad.

### Uppgiftskälla

Statistiken över byggnads- och bostadsproduktion grundar sig på de anmälningar om byggnadsprojekt som kräver bygglov och om byggnadsskeden som kommunernas byggkontrollmyndigheter levererar till Befolkningsregistercentralen.

### Statistiken och uppgifterna

*Beviljade byggnadslov, påbörjade byggnader, pågående byggnader, färdigställda byggnader, volymindex för nybyggnad.* Uppgifterna om byggnadsproduktion gäller huvudsakligen byggnadskubikmeter och antalet bostäder. Ett undantag är volymindexet, som grundar sig på värdeuppgifter som härletts ur kubikuppgifter.

## Ajantasaisuus

Ennakolliset tiedot julkaistaan neljänneksittäin noin kahden kuukauden viiveellä.

## Vertailtavuus ja luotettavuus

Aloitustiedot ovat koko maan osalta arvioituja lopullisia tietoja. Rekisteriviiveestä johtuvaa alipeittoa on korjattu korotuskertoimilla, jotka on saatu laskemalla edellisten vuosien alipeitto käyttötarkoituksittain.

Tiedot rakennusluvista ja valmistuneista rakennuksista julkaistaan sellaisenaan ilman korotuksia. Muutosprosentit on laskettu edellisen vuoden ennakkotietoihin vertaamalla. Tiedot täydentyvät aina seuraavan vuoden kesäkuuhun saakka.

\* = Ennakkotieto

## Tidsenlighet

Förhandsuppgifterna publiceras kvartalsvis med ungefär två månaders eftersläpning.

## Jämförbarhet och tillförlitlighet

Uppgifterna om påbörjade byggnadsarbeten är för hela landets del uppskattade slutliga uppgifter. Den under-täckning som beror på registereftersläpning har korrigerats med upphöjningskoefficienter, som erhållits genom att undertäckning de föregående åren räknats efter bruk-sändamål.

Uppgifterna om bygglov och färdigställda byggnader publiceras utan förhöjningar. Förändringsprocenterna har beräknats genom jämförelse med föregående års förhandsuppgifter. Uppgifterna kompletteras ända till juni följande år.

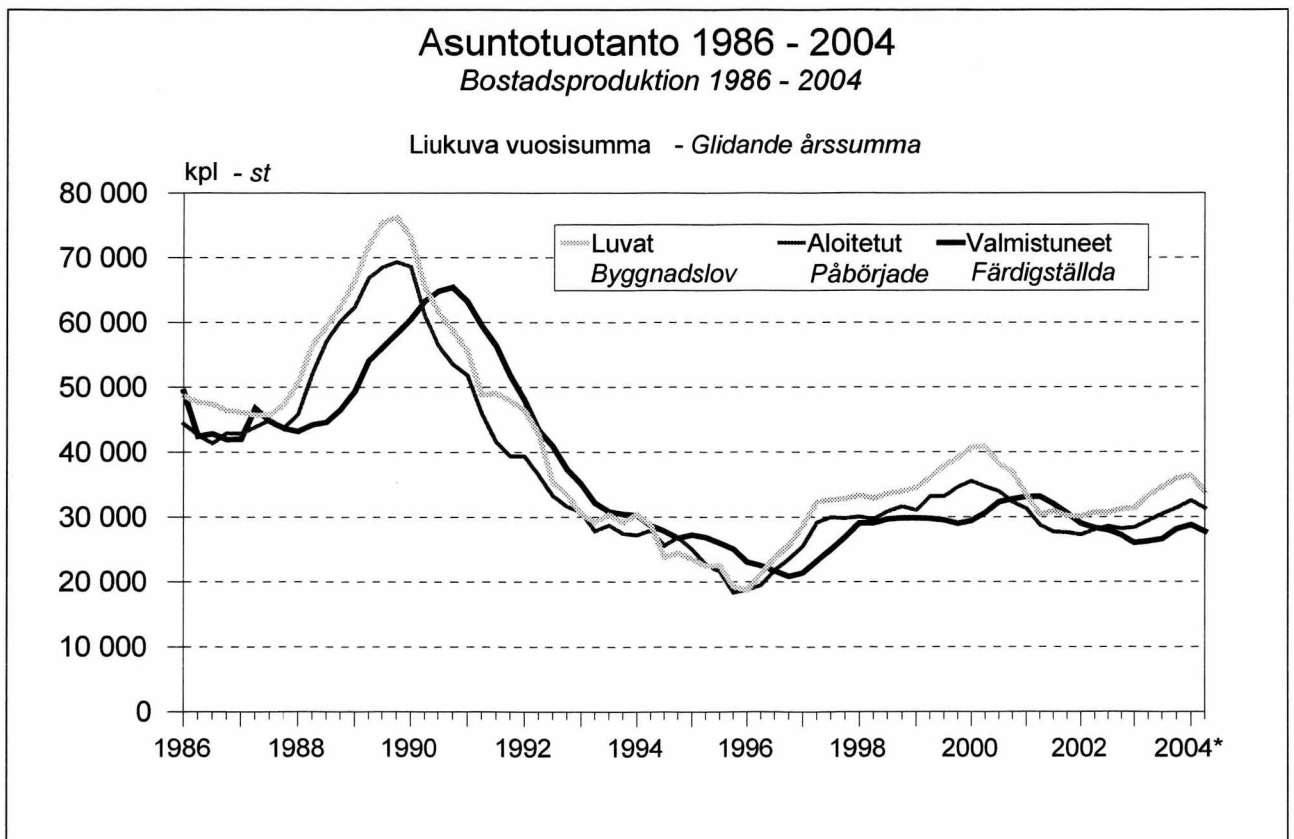
\* = Förhandsuppgift

## Uudisrakentaminen 2. neljännes 2004\*, milj.m<sup>3</sup> – Nybyggnad 2:a kvartalet år 2004\*, milj.m<sup>3</sup>

	Myönnetty rakennusluvat Beviljade byggnadslov		Aloitetut rakennukset Påbörjade nybyggnader		Valmistuneet rakennukset Färdigställda byggnader	
	2. nelj. kvart.	%-muutos %-förändr. 2003/2004	2. nelj. kvart.	%-muutos %-förändr. 2003/2004	2. nelj. kvart.	%-muutos %-förändr. 2003/2004
Käyttötarkoitus Användningssyfte						
<b>Kaikki rakennukset</b>						
<b>Alla byggnader</b>	<b>13,87</b>	<b>5</b>	<b>11,49</b>	<b>-12</b>	<b>6,79</b>	<b>15</b>
Asuinrakennukset						
Bostadsbyggnader	4,61	-2	4,77	-2	2,75	7
Vapaa-ajan asuinrakennukset						
Fritidsbostadshus	0,42	0	0,40	5	0,17	-6
Liike- ja toimistorakennukset						
Affärs- och kontorsbyggnader	1,87	7	1,35	-36	1,13	45
Julkiset palvelurakennukset						
Offentliga servicebyggnader	1,20	54	0,74	-9	0,62	5
Teollisuus- ja varastorakennukset						
Industri- och lagerbyggnader	3,12	16	2,08	-16	1,32	39
Maatalousrakennukset						
Lantbruksbyggnader	1,50	-12	1,30	-17	0,48	-16
Muut rakennukset						
Övriga byggnader	1,15	2	0,85	6	0,32	14
<b>Asuntotuotanto, kpl</b>						
<b>Bostadsproduktion, st</b>	<b>10 354</b>	<b>-8</b>	<b>10 341</b>	<b>-10</b>	<b>7 021</b>	<b>1</b>

Uudisrakentaminen 1.- 2. neljännes 2004\*, milj.m<sup>3</sup> – Nybyggnad 1:a-2:a kvartalet år 2004\*, milj.m<sup>3</sup>

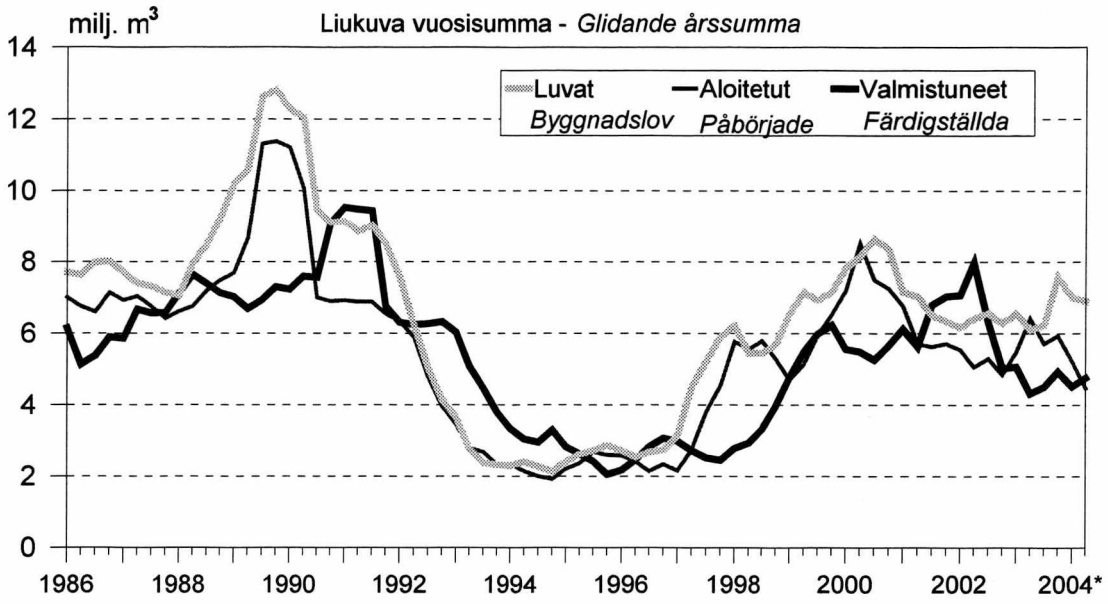
Käyttötarkoitus Användningssyfte	Myönnetyt rakennusluvut Beviljade byggnadslov		Aloitettut rakennukset Påbörjade nybyggnader		Valmistuneet rakennukset Färdigställda byggnader	
	1. -2. nelj. kvart.	%-muutos %-förändr. 2003/2004	1. -2. nelj. kvart.	%-muutos %-förändr. 2003/2004	1. - 2. nelj. kvart.	%-muutos %-förändr. 2003/2004
<b>Kaikki rakennukset</b>						
<b>Alla byggnader</b>	<b>21,33</b>	<b>3</b>	<b>17,57</b>	<b>-5</b>	<b>15,09</b>	<b>23</b>
Asuinrakennukset						
Bostadsbyggnader	7,49	3	6,89	6	5,48	14
Vapaa-ajan asuinrakennukset						
Fritidsbostadshus	0,65	3	0,50	0	0,29	-6
Liike- ja toimistorakennukset						
Affärs- och kontorsbyggnader	3,00	-9	2,42	-38	2,09	15
Julkiset palvelurakennukset						
Offentliga servicebyggnader	1,74	43	1,46	11	1,26	8
Teollisuus- ja varastorakennukset						
Industri- och lagerbyggnader	4,73	13	3,60	4	3,98	75
Maatalousrakennukset						
Lantbruksbyggnader	2,02	-19	1,62	-14	1,35	3
Muut rakennukset						
Övriga byggnader	1,70	8	1,08	8	0,64	23
<b>Asuntotuotanto, kpl</b>						
<b>Bostadsproduktion, st</b>	<b>17 327</b>	<b>0</b>	<b>15 970</b>	<b>0</b>	<b>13 481</b>	<b>8</b>





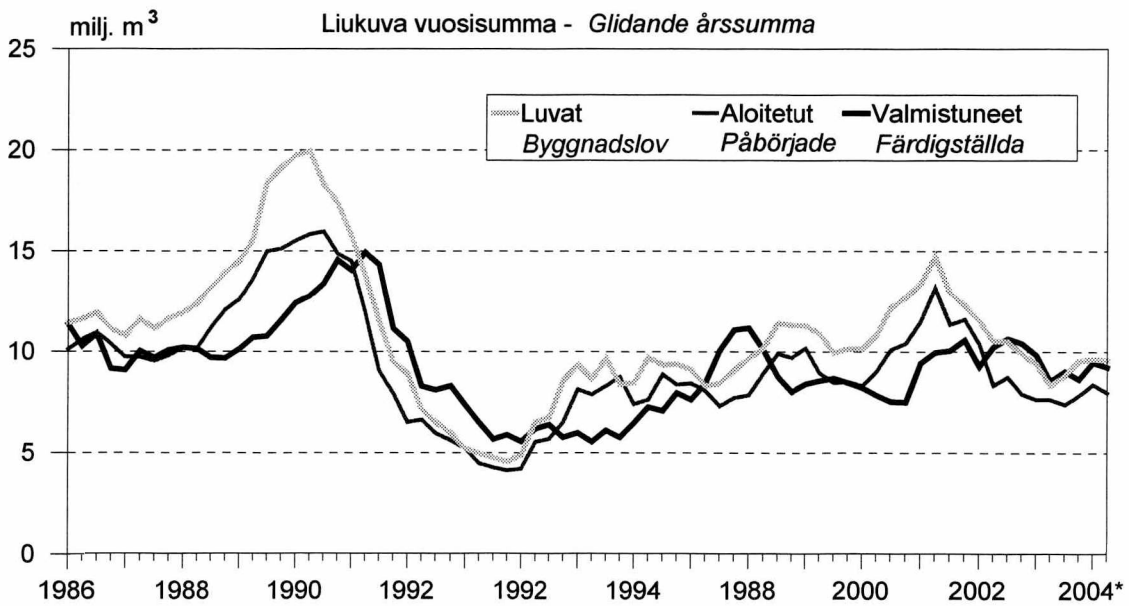
## Liike- ja toimistorakennukset

Affärs- och kontorsbyggnader 1986 - 2004



## Teollisuus- ja varastorakennukset

Industri- och lagerbyggnader 1986 - 2004



## Myönnetty rakennusluvut, milj.m<sup>3</sup> – *Beviljade byggnadslov, milj.m<sup>3</sup>*

Vuosi ja neljännes <i>År och kvartal</i>	Kaikki rakennukset <i>Alla byggnader</i>	Asuinrakennukset <i>Bostadsbyggnader</i>				Vapaa-ajan asuin- rakennukset <i>Fritids- bostadshus</i>	Liike- ja toimistorakennukset <i>Affärs- och kontorsbyggnader</i>			
		Erilliset pientalot <i>Fristående småhus</i>	Rivi- ja ketjutalot <i>Rad- och kedjehus</i>	Asuinkerros- talot <i>Flervånings- bostadshus</i>			Liike- rakennukset <i>Affärs- byggnader</i>	Toimisto- rakennukset <i>Kontors- byggnader</i>	Liikenteen rakennukset <i>Trafik- byggnader</i>	
1990	60,57	20,14	11,15	3,73	5,25	2,23	9,09	3,73	2,79	2,57
1991	46,60	16,10	8,60	3,04	4,46	1,96	8,50	3,65	2,64	2,21
1992	32,20	11,75	6,45	1,45	3,85	1,61	4,16	1,80	0,87	1,48
1993	25,88	10,23	5,28	1,06	3,89	1,39	2,32	1,04	0,35	0,93
1994	27,40	8,94	4,97	0,91	3,06	1,38	2,13	0,73	0,52	0,89
1995	25,92	7,16	4,06	0,86	2,24	1,33	2,86	1,31	0,78	0,77
1996	31,64	9,03	4,65	1,13	3,24	1,56	2,75	1,21	0,43	1,11
1997	37,71	11,68	6,02	1,42	4,23	0,90	5,90	2,53	1,77	1,60
1998	41,66	12,64	6,84	1,60	4,21	1,05	5,69	3,25	1,04	1,40
1999	43,85	14,54	7,77	1,84	4,93	1,14	7,16	3,66	1,51	2,00
2000	46,43	14,24	7,71	1,81	4,72	1,27	8,34	3,43	3,51	1,40
2001	42,56	11,89	6,69	1,31	3,89	1,20	6,34	2,81	2,23	1,29
2002	42,00	12,57	7,48	1,32	3,77	1,28	6,28	3,36	1,26	1,66
2003	43,98	14,74	8,94	1,77	4,03	1,29	7,57	4,80	1,25	1,52
2003	I	8,09	2,72	1,64	0,32	0,76	1,70	0,72	0,40	0,58
	II	15,34	5,47	3,62	0,57	1,28	1,97	1,41	0,21	0,34
	III	10,49	3,63	2,19	0,44	1,00	1,47	0,91	0,26	0,31
	IV	10,05	2,91	1,50	0,43	0,98	2,43	1,76	0,38	0,29
2004*	I	7,46	2,88	1,66	0,29	0,93	1,13	0,68	0,24	0,20
	II	13,87	4,61	3,13	0,46	1,01	1,87	1,19	0,33	0,36
	III									
	IV									

## Aloitettut rakennukset, milj. m<sup>3</sup> – *Påbörjade nybyggnader, milj. m<sup>3</sup>*

1990	51,09	18,05	10,15	3,22	4,69	1,51	6,89	2,49	2,16	2,24
1991	38,61	13,30	7,53	1,93	3,84	1,39	6,55	2,92	1,97	1,66
1992	29,11	10,69	5,67	1,49	3,53	1,22	3,95	1,76	0,93	1,26
1993	23,20	9,25	4,71	1,09	3,46	1,14	2,33	1,09	0,34	0,90
1994	24,68	9,39	4,59	1,13	3,67	1,04	1,92	0,73	0,47	0,72
1995	24,08	6,59	3,62	0,81	2,16	0,94	2,60	1,24	0,78	0,58
1996	26,97	8,14	3,99	1,08	3,07	0,88	2,34	1,06	0,35	0,94
1997	31,77	10,53	5,37	1,27	3,89	0,83	4,54	1,64	1,72	1,18
1998	36,35	11,38	6,06	1,45	3,86	0,90	5,29	3,01	0,88	1,39
1999	38,04	12,90	6,80	1,64	4,46	1,02	6,53	3,34	1,64	1,54
2000	39,67	12,34	6,73	1,54	4,07	1,04	7,26	3,09	2,78	1,39
2001	37,80	10,73	5,99	1,08	3,66	0,99	5,71	2,62	2,03	1,07
2002	35,03	11,09	6,39	1,20	3,50	1,00	4,84	2,58	1,08	1,18
2003	35,91	12,66	7,67	1,45	3,54	0,99	5,94	3,66	0,81	1,46
2003	I	5,50	1,63	0,74	0,24	0,65	1,78	1,35	0,14	0,28
	II	13,02	4,86	3,19	0,51	1,16	2,10	1,05	0,29	0,75
	III	10,19	3,66	2,37	0,37	0,93	1,06	0,64	0,17	0,25
	IV	7,21	2,50	1,37	0,33	0,80	1,00	0,62	0,20	0,18
2004*	I	6,09	2,12	0,90	0,31	0,91	1,06	0,62	0,21	0,24
	II	11,49	4,77	3,38	0,40	0,98	1,35	0,86	0,22	0,28
	III									
	IV									

**Myönnetty rakennusluvat, milj.m<sup>3</sup> – Beviljade byggnadslov, milj.m<sup>3</sup>**

1) Julkiset palvelurakennukset Offentliga service byggnader				Teollisuus- ja varastorakennukset Industri- och lagerbyggnader			Maatalous- rakennukset Lantbruks- byggnader	Vuosi ja neljännes År och kvartal
Hoitoalan rakennukset Vård- byggnader	Kokoon- tumis- rakennukset Byggnader för sam- lingslokaler	Opetus- rakennukset Under- visnings- byggnader		Teollisuus- rakennukset Industri- byggnader	Varasto- rakennukset Lagerbygg- nader			
4,14	1,23	1,71	1,10	17,22	11,95	5,27	5,65	1990
3,81	1,08	1,40	1,18	9,47	6,20	3,27	4,78	1991
3,30	0,77	1,26	1,20	5,97	3,25	2,72	3,68	1992
2,10	0,49	0,67	0,89	4,56	3,14	1,42	3,62	1993
1,58	0,33	0,69	0,51	8,55	6,14	2,42	3,16	1994
1,55	0,38	0,52	0,51	8,37	5,52	2,85	2,97	1995
2,77	0,33	1,61	0,71	9,37	6,06	3,32	4,37	1996
2,42	0,33	1,19	0,68	9,08	5,79	3,29	5,85	1997
3,09	0,40	1,34	1,12	11,30	6,63	4,67	5,77	1998
3,16	0,40	1,69	1,01	10,13	6,51	3,63	5,36	1999
2,94	0,49	1,06	1,22	12,70	8,42	4,29	4,53	2000
3,57	0,67	0,75	1,95	12,32	8,47	3,84	4,77	2001
4,02	0,70	1,70	1,53	9,89	5,91	3,98	5,33	2002
3,29	0,51	0,96	1,66	9,57	5,34	4,23	4,27	2003
0,61	0,07	0,20	0,33	1,54	0,71	0,83	0,82	I 2003
0,92	0,12	0,18	0,59	3,19	1,82	1,37	1,98	II
0,81	0,09	0,33	0,36	2,56	1,41	1,14	0,81	III
0,96	0,24	0,26	0,37	2,28	1,40	0,88	0,66	IV
0,54	0,07	0,18	0,28	1,61	0,88	0,73	0,52	I 2004*
1,20	0,25	0,27	0,65	3,12	1,57	1,56	1,50	II
								III
								IV

**Aloitettut rakennukset, milj. m<sup>3</sup> – Påbörjade nybyggnader, milj. m<sup>3</sup>**

3,30	1,19	0,92	1,12	14,74	10,08	4,66	4,89	1990
3,44	0,91	1,39	1,06	7,90	5,26	2,65	4,43	1991
2,94	0,85	0,94	1,12	5,62	3,15	2,48	3,24	1992
2,01	0,50	0,56	0,88	4,14	2,91	1,23	2,97	1993
1,66	0,41	0,49	0,65	6,51	4,43	2,08	2,77	1994
1,51	0,32	0,56	0,52	8,74	6,25	2,49	2,40	1995
2,56	0,30	1,58	0,53	8,36	5,41	2,95	3,37	1996
2,01	0,35	0,87	0,69	7,70	5,07	2,63	4,74	1997
2,75	0,28	1,45	0,83	9,69	5,71	3,98	4,77	1998
2,77	0,37	1,31	1,03	8,50	5,36	3,14	4,60	1999
2,86	0,54	1,13	1,04	10,40	6,82	3,58	3,98	2000
2,95	0,65	0,62	1,63	11,59	7,95	3,64	4,10	2001
3,84	0,62	1,39	1,62	7,92	4,94	2,98	4,41	2002
2,73	0,51	0,80	1,33	7,83	4,06	3,77	3,60	2003
0,49	0,09	0,19	0,18	0,97	0,54	0,43	0,31	I 2003
0,81	0,15	0,17	0,49	2,49	0,99	1,50	1,57	II
0,91	0,07	0,32	0,47	2,31	1,25	1,06	1,15	III
0,52	0,20	0,12	0,18	2,06	1,28	0,78	0,57	IV
0,72	0,07	0,25	0,38	1,52	1,07	0,45	0,32	I 2004*
0,74	0,15	0,31	0,27	2,08	1,32	0,76	1,30	II
								III
								IV

1) sisältää pelastustoimen rakennukset – inkluderar byggnader för räddningsväsendet

**Valmistuneet rakennukset, milj. m<sup>3</sup> – Färdigställda byggnader, milj. m<sup>3</sup>**

Vuosi ja neljännes Ar och kvartal	Kaikki rakennukset Alla byggnader	Asuinrakennukset Bostadsbyggnader				Vapaa-ajan asuin- rakennukset Fritids- bostadshus	Liike- ja toimistorakennukset Affärs- och kontorsbyggnader			
		Erilliset pientalot Fristående småhus	Rivi- ja ketjutalot Rad- och kedjehus	Asuinkerros- talot Flervånings- bostadshus			Liike- rakennukset Affärs- byggnader	Toimisto- rakennukset Kontors- byggnader	Liikenteen rakennukset Trafik- byggnader	
1990	57,20	21,72	11,93	4,52	5,27	1,43	9,08	4,04	1,84	3,20
1991	46,94	17,29	9,45	3,02	4,82	1,36	6,77	2,83	2,16	1,78
1992	37,14	12,60	7,17	1,79	3,65	1,23	6,31	2,90	1,94	1,47
1993	28,64	10,39	5,52	1,35	3,51	1,15	3,78	1,70	0,92	1,16
1994	26,04	9,34	5,06	1,03	3,25	1,04	3,30	1,71	0,66	0,93
1995	23,53	8,70	4,35	0,98	3,37	1,07	2,04	0,88	0,43	0,73
1996	25,14	7,56	3,95	0,94	2,67	0,98	3,08	1,27	0,96	0,84
1997	31,44	9,25	4,65	1,22	3,37	0,96	2,44	1,17	0,32	0,95
1998	31,55	10,53	5,26	1,42	3,85	0,91	3,96	1,67	1,05	1,24
1999	33,96	10,51	5,63	1,27	3,62	0,88	6,23	3,04	1,70	1,49
2000	34,67	12,21	6,19	1,66	4,36	0,95	5,66	2,83	1,52	1,31
2001	39,02	11,64	6,17	1,36	4,11	1,00	7,03	3,02	2,53	1,48
2002	35,84	10,56	5,99	1,11	3,46	0,98	5,02	1,89	1,97	1,16
2003	34,71	10,98	6,27	1,23	3,48	0,99	4,93	2,75	0,92	1,26
2003	I	7,42	2,37	1,56	0,22	0,59	1,39	0,94	0,22	0,23
	II	7,64	3,05	1,59	0,42	1,04	0,89	0,46	0,28	0,15
	III	8,74	2,28	1,25	0,24	0,79	0,96	0,45	0,21	0,31
	IV	10,90	3,28	1,86	0,35	1,07	1,69	0,90	0,22	0,58
2004*	I	8,31	2,73	1,78	0,25	0,69	0,97	0,64	0,14	0,19
	II	6,79	2,75	1,52	0,44	0,79	1,13	0,51	0,39	0,23
	III									
	IV									

**Keskeneräiset rakennukset, milj. m<sup>3</sup> – Pågående nybyggnader, milj. m<sup>3</sup>**

2000	55,32	16,07	10,64	1,46	3,97	2,93	8,30	3,12	2,86	2,32
2001	54,96	15,45	10,56	1,16	3,73	2,99	6,86	2,53	2,36	1,97
2002	53,99	15,88	10,99	1,26	3,62	3,07	6,60	3,11	1,49	2,00
2003	55,57	17,51	12,39	1,47	3,64	3,11	7,65	4,06	1,37	2,21
2003	I	52,41	15,09	10,16	1,28	3,65	3,07	7,02	3,56	1,41
	II	57,79	16,90	11,77	1,37	3,77	3,21	8,23	4,15	1,43
	III	59,24	18,29	12,88	1,49	3,91	3,23	8,33	4,34	1,39
	IV	55,57	17,51	12,39	1,47	3,64	3,11	7,65	4,06	1,37
2004*	I	52,93	16,64	11,37	1,51	3,76	3,08	7,65	3,99	1,42
	II	54,41	17,32	12,22	1,36	3,73	3,15	7,59	4,14	1,23
	III									
	IV									

Keskeneräiset rakennukset; tilanne vuoden ja neljänneksen lopussa  
Pågående nybyggnader; situationen i slutet av året och kvartalet

**Valmistuneet rakennukset, milj. m<sup>3</sup> – Färdigställda byggnader, milj. m<sup>3</sup>**

Julkiset palvelurakennukset Offentliga service byggnader				Teollisuus- ja varastorakennukset Industri- och lagerbyggnader			Maatalous- rakennukset Lantbruks- byggnader	Vuosi ja neljännes År och kvartal
Hoitoalan- rakennukset Vård- byggnader	Kokoon- tumis- rakennukset Byggnader för sam- lingslokaler	Opetus- rakennukset Under- visnings- byggnader		Teollisuus- rakennukset Industri- byggnader	Varasto- rakennukset Lagerbygg- nader			
3,79	1,14	1,42	1,14	14,51	8,66	5,85	5,05	1990
3,84	1,23	1,25	1,29	11,04	7,69	3,35	4,99	1991
3,41	0,97	1,36	0,94	8,29	6,11	2,18	3,82	1992
2,84	0,82	0,96	0,93	5,87	3,98	1,89	3,25	1993
2,29	0,61	0,60	1,00	5,76	4,02	1,73	2,87	1994
1,93	0,42	0,61	0,84	5,77	3,76	2,01	2,68	1995
1,66	0,35	0,59	0,60	7,95	5,06	2,89	2,61	1996
2,62	0,32	1,50	0,63	11,06	8,01	3,05	3,76	1997
2,27	0,32	1,18	0,62	8,00	4,94	3,06	4,44	1998
2,29	0,35	1,14	0,75	8,46	5,20	3,26	4,23	1999
2,76	0,30	1,40	0,90	7,50	4,72	2,78	4,08	2000
2,92	0,48	1,02	1,29	10,57	7,69	2,88	4,27	2001
2,96	0,63	0,95	1,21	10,41	6,38	4,03	4,22	2002
3,55	0,72	1,00	1,71	8,62	5,09	3,54	3,92	2003
0,62	0,10	0,12	0,35	1,83	1,31	0,52	0,79	I 2003
0,82	0,17	0,28	0,35	1,56	0,98	0,57	0,71	II
1,01	0,11	0,19	0,71	2,66	1,57	1,09	1,01	III
1,09	0,35	0,41	0,30	2,59	1,23	1,36	1,42	IV
0,64	0,08	0,31	0,21	2,67	1,34	1,33	0,86	I 2004*
0,62	0,07	0,07	0,47	1,32	0,73	0,59	0,48	II
								III
								IV

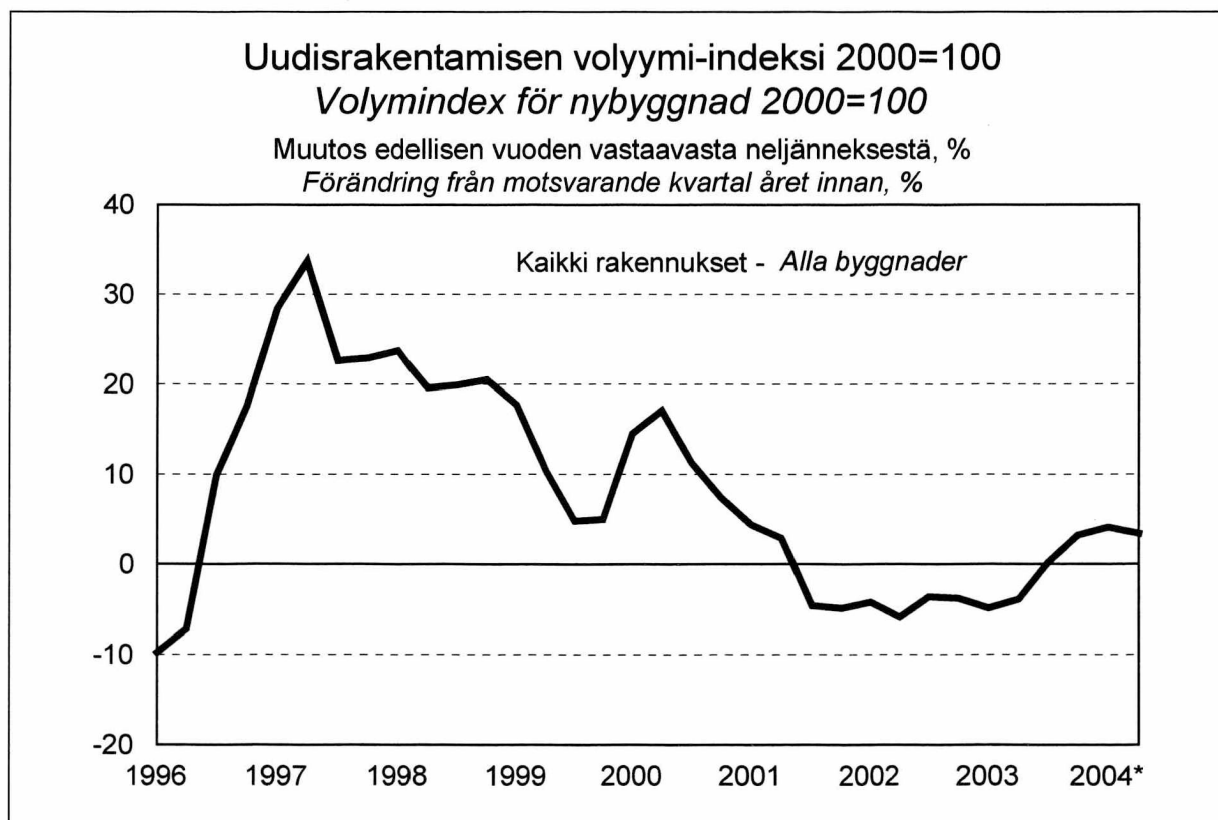
**Keskeneräiset rakennukset, milj. m<sup>3</sup> – Pågående nybyggnader, milj. m<sup>3</sup>**

3,26	0,59	1,09	1,37	13,10	8,97	4,13	7,69	2000
3,37	0,82	0,72	1,71	14,42	9,15	5,27	7,63	2001
4,24	0,78	1,20	2,09	11,99	7,73	4,26	7,63	2002
3,48	0,56	1,06	1,77	11,34	6,88	4,46	7,33	2003
4,17	0,76	1,33	1,98	11,28	7,14	4,14	7,18	I 2003
4,16	0,74	1,22	2,12	12,21	7,15	5,07	8,04	II
4,06	0,70	1,36	1,89	11,87	6,83	5,04	8,18	III
3,48	0,56	1,06	1,77	11,34	6,88	4,46	7,33	IV
3,46	0,55	0,95	1,89	10,29	6,55	3,74	6,78	I 2004*
3,43	0,59	1,13	1,63	10,59	6,82	3,77	7,07	II
								III
								IV

1) sisältää pelastustoimen rakennukset – inkluderar byggnader för räddningsväsendet

## Uudisrakentamisen volyymi-indeksi 2000=100 – Volymindex för nybyggnad 2000=100

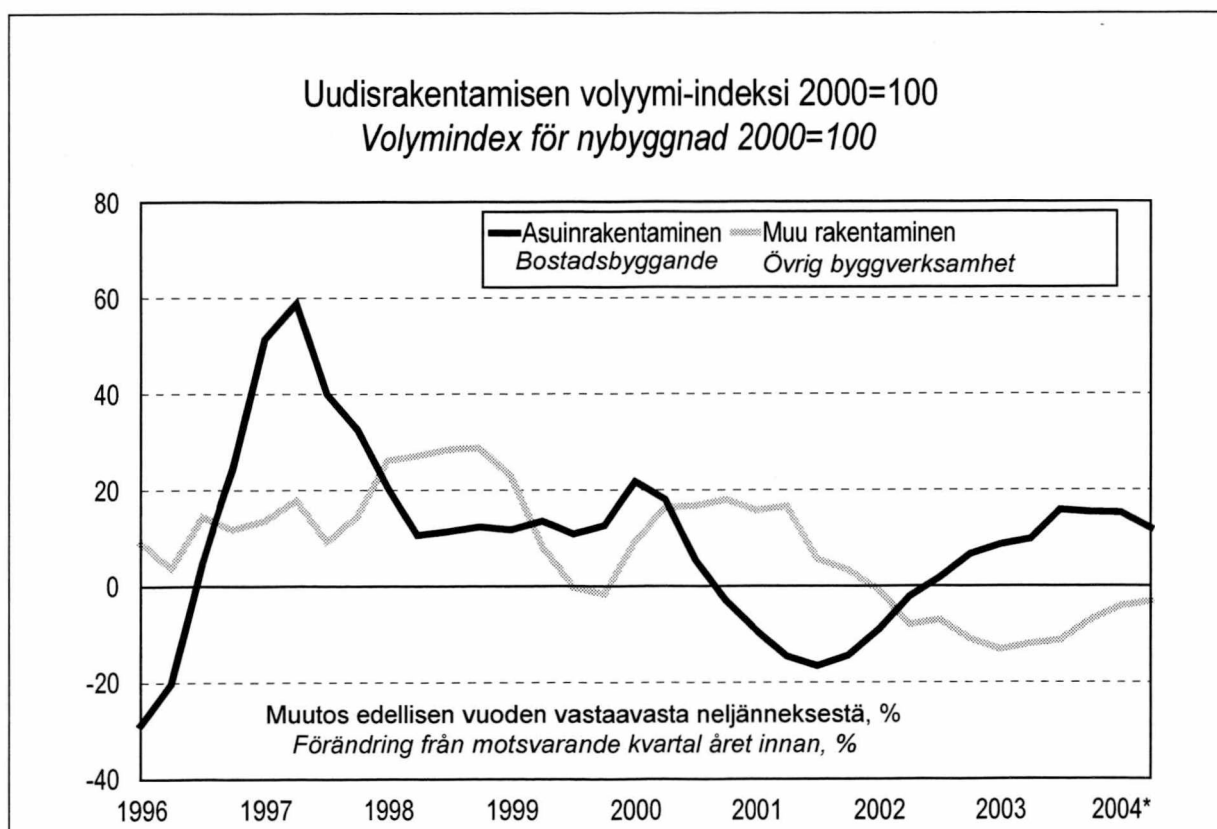
Vuosi ja neljännes År och kvartal	Kaikki rakennukset Alla byggnader	Asuinrakennukset Bostadsbyggnader				Vapaa-ajan asuinrakennukset Fritidsbostadshus	Liike- ja toimistorakennukset Affärs- och kontorsbyggnader				
		Erilliset pientalot Fristående småhus	Rivi- ja ketjutalot Rad- och kedjehus	Asuin kerrostalot Flervåningsbostadshus			Liike-rakennukset Affärsbyggnader	Toimisto-rakennukset Kontorsbyggnader	Liikenteen rakennukset Trafikbyggnader		
2000	100,0	100,0	100,0	100,0	100,0	100,0	100,0	100,0	100,0	100,0	
2001	99,0	86,1	89,1	73,0	86,2	96,0	103,4	82,6	146,6	75,0	
2002	94,7	85,8	92,3	71,1	80,5	97,6	83,0	88,4	85,1	65,3	
2003	93,6	96,9	110,1	88,9	77,3	96,1	80,6	99,6	57,2	76,4	
2002	I	86,7	72,1	68,2	68,2	80,4	62,3	91,9	88,1	115,6	57,0
	II	85,5	71,2	66,7	61,4	82,9	79,4	81,4	83,7	89,3	60,6
	III	105,2	98,4	115,6	70,8	80,0	141,6	81,6	89,5	76,0	72,2
	IV	101,3	101,6	118,9	84,2	78,7	107,4	76,9	92,1	59,4	71,4
2003	I	82,4	78,3	78,2	81,5	77,3	56,9	77,5	100,2	57,9	56,9
	II	82,2	78,1	79,6	82,0	73,9	77,9	77,5	94,1	58,8	70,8
	III	105,4	113,9	139,5	94,9	77,5	140,9	83,8	101,7	57,2	88,7
	IV	104,5	117,1	143,0	97,1	80,6	108,7	83,6	102,4	55,1	89,4
2004*	I	85,8	90,2	94,7	88,2	83,1	59,8	80,6	108,9	46,4	73,0
	II	85,0	87,4	90,8	81,0	84,2	78,6	76,7	105,2	45,1	64,0
	III										
	IV										



## Uudisrakentamisen volyymi-indeksi 2000=100 – Volymindex för nybyggnad 2000=100

Julkiset palvelurakennukset Offentliga service byggnader			Teollisuus- ja varastorakennukset Industri- och lagerbyggnader			Maatalous- rakennukset Lantbruks- byggnader	Vuosi ja neljännes År och kvartal
Hoitoalan rakennukset Vård- byggnader	Kokoon- tumis- rakennukset Byggnader för sam- lingslokaler	Opetus- rakennukset Under- visnings- byggnader		Teollisuus- rakennukset Industri- byggnader	Varasto- rakennukset Lagerbygg- nader		
100,0	100,0	100,0	100,0	100,0	100,0	100,0	2000
112,0	169,9	62,6	122,2	124,8	126,6	117,4	2001
129,5	175,7	68,4	150,9	109,0	108,0	113,1	2002
117,2	131,4	90,3	128,4	81,1	72,4	116,0	2003
128,3	199,6	51,4	154,1	115,1	116,5	109,6	I 2002
127,5	174,9	59,6	153,6	108,1	107,2	111,5	II
132,9	171,1	76,5	153,2	108,9	105,2	123,7	III
129,2	157,4	86,2	142,7	104,0	103,0	107,6	IV
126,5	149,8	100,2	132,5	87,2	86,0	92,1	I 2003
123,3	148,5	96,0	130,9	74,4	66,7	105,3	II
112,0	116,0	86,0	127,6	77,0	66,1	120,9	III
106,9	111,5	79,2	122,7	85,7	70,8	145,6	IV
101,1	109,7	64,0	121,8	86,4	74,2	135,2	I 2004*
103,2	127,0	66,8	118,1	80,3	69,0	125,9	II
							III
							IV

1) sisältää pelastustoimen rakennukset – inkluderar byggnader för räddningsväsendet





**Asuntotuotanto talotyypeittäin 1990–2004, kpl – Bostadsproduktion enligt hustyp 1990–2004, st**

Vuosi ja neljännes År och kvartal	Myönnetyt – Beviljade				Aloitettut – Påbörjade				
	Asunnot yhteensä Bostäder totalt	Erilliset pientalot Fristående småhus	Rivi- ja ketjutalot Rad- och kedjehus	Asuin-kerrostalot Flervåningsbostadshus	Asunnot yhteensä Bostäder totalt	Erilliset pientalot Fristående småhus	Rivi- ja ketjutalot Rad- och kedjehus	Asuin-kerrostalot Flervåningsbostadshus	
1990	58 710	21 113	15 543	21 305	53 556	19 702	13 793	19 402	
1991	47 898	16 035	12 645	18 241	39 366	14 382	8 354	15 866	
1992	33 416	11 558	5 777	15 381	31 606	10 661	6 067	14 188	
1993	29 145	9 341	4 053	15 176	27 434	8 717	4 313	13 709	
1994	24 417	8 850	3 269	11 736	26 820	8 262	4 084	13 873	
1995	19 289	7 254	3 140	8 446	18 310	6 478	3 055	8 378	
1996	25 708	8 598	4 269	12 255	23 564	7 356	4 053	11 687	
1997	32 750	11 218	5 126	15 710	29 804	10 136	4 736	14 458	
1998	33 947	12 562	5 554	15 214	31 597	11 257	5 147	14 329	
1999	39 045	14 032	6 400	17 953	34 590	12 338	5 572	16 165	
2000	36 939	13 126	6 099	17 033	32 309	11 604	5 287	14 799	
2001	30 162	11 154	4 452	13 974	27 625	10 195	3 684	13 117	
2002	31 235	12 573	4 536	13 653	28 154	10 801	4 094	12 871	
2003	35 923	14 919	5 821	14 713	31 377	13 078	4 899	13 042	
2003	I	6 504	2 665	1 071	2 711	4 522	1 290	811	2 393
	II	12 968	5 968	1 869	4 989	11 504	5 385	1 761	4 314
	III	8 840	3 671	1 466	3 489	8 833	3 990	1 239	3 509
	IV	7 611	2 615	1 415	3 524	6 518	2 413	1 088	2 826
2004*	I	6 973	2 738	882	3 246	5 629	1 508	984	3 133
	II	10 354	5 155	1 507	3 576	10 341	5 602	1 275	3 378
	III								
	IV								

Vuosi ja neljännes År och kvartal	Keskeneräiset – Pågående				Valmistuneet – Färdigställda				
	Asunnot yhteensä Bostäder totalt	Erilliset pientalot Fristående småhus	Rivi- ja ketjutalot Rad- och kedjehus	Asuin-kerrostalot Flervåningsbostadshus	Asunnot yhteensä Bostäder totalt	Erilliset pientalot Fristående småhus	Rivi- ja ketjutalot Rad- och kedjehus	Asuin-kerrostalot Flervåningsbostadshus	
1990	54 852	23 976	11 823	18 224	65 397	24 026	18 834	21 451	
1991	43 441	20 573	7 583	14 267	51 803	18 363	12 852	19 982	
1992	37 164	17 288	5 805	13 213	37 358	13 702	7 695	15 103	
1993	33 330	15 320	4 665	12 454	30 412	10 299	5 426	14 016	
1994	32 782	13 974	4 607	13 270	26 731	9 185	3 940	12 848	
1995	25 238	12 370	3 763	8 390	25 031	7 892	3 626	12 910	
1996	26 396	11 594	4 013	10 179	20 837	7 146	3 533	9 721	
1997	29 819	13 174	4 207	11 924	26 854	8 755	4 541	12 957	
1998	32 008	14 839	4 249	12 072	29 842	9 833	5 208	14 310	
1999	37 061	16 546	5 227	14 674	28 939	10 387	4 520	13 323	
2000	37 115	17 164	4 875	14 243	32 740	10 935	5 593	15 762	
2001	34 617	16 689	3 910	13 075	30 592	10 654	4 588	14 901	
2002	35 145	17 094	4 236	12 960	27 171	10 335	3 793	12 539	
2003	38 041	19 267	4 878	13 211	28 101	10 807	4 303	12 557	
2003	I	33 451	15 515	4 310	12 983	5 823	2 758	783	2 136
	II	36 901	18 152	4 605	13 576	8 056	2 750	1 466	3 721
	III	39 767	20 042	4 989	14 117	5 972	2 105	855	2 968
	IV	38 041	19 267	4 878	13 211	8 250	3 194	1 199	3 732
2004*	I	36 492	17 387	4 917	13 603	6 460	3 113	879	2 362
	II	36 979	18 742	4 448	13 158	7 021	2 581	1 425	3 000
	III								
	IV								

Keskeneräiset rakennukset; tilanne vuoden ja neljänneksen lopussa  
Pågående nybyggnader; situationen i slutet av året och kvartalet



**Myönnettyt rakennusluvat maakunnittain 2002 – 2004**  
**Beviljade byggnadslov efter landskap 2002 – 2004**

Maakunta - Landskap	Kaikki rakennukset 1 000 m <sup>3</sup> - Alla Byggnader 1 000 m <sup>3</sup>									
	Vuosi ja neljännes – År och kvartal									
	2002	2003	2003	2003	2003	2003	2004*	2004*	2004*	2004*
		I	II	III	IV	I	II	III	IV	
<b>Koko maa - Hela landet</b>	<b>42 000</b>	<b>43 976</b>	<b>8 089</b>	<b>15 343</b>	<b>10 490</b>	<b>10 054</b>	<b>7 463</b>	<b>13 867</b>		
<b>Manner-Suomi - Fasta Finland</b>	41 734	43 742	8 027	15 266	10 418	10 031	7 451	13 846		
Uusimaa - Nyland	10 343	10 498	2 302	3 192	2 297	2 707	1 826	3 150		
Pääkaupunkiseutu - Huvudstadsregion	7 073	7 147	1 490	1 986	1 620	2 051	1 175	2 272		
Itä-Uusimaa - Östra Nyland	757	697	135	246	184	131	136	177		
Varsinais-Suomi - Egentliga Finland	3 988	3 465	548	1 171	732	1 014	863	1 798		
Satakunta - Satakunta	1 844	1 881	268	641	701	271	301	505		
Kanta-Häme - Egentliga Tavastland	1 162	1 453	245	671	303	234	251	419		
Pirkanmaa - Birkaland	3 605	4 514	664	1 294	935	1 622	626	1 099		
Päijät-Häme - Päijänne-Tavastland	1 231	1 507	278	437	363	429	472	401		
Kymenlaakso - Kymmenedalen	1 525	1 963	413	578	592	380	255	846		
Etelä-Karjala - Södra Karelen	868	1 069	283	362	292	131	153	465		
Etelä-Savo - Södra Savolax	1 212	1 104	172	359	258	316	159	361		
Pohjois-Savo - Norra Savolax	2 301	1 610	246	688	433	243	292	591		
Pohjois-Karjala - Norra Karelen	1 226	1 254	241	455	373	184	167	404		
Keski-Suomi - Mellersta Finland	2 016	2 419	246	1 264	590	320	251	695		
Etelä-Pohjanmaa - Södra Österbotten	2 352	2 061	350	849	520	342	368	757		
Pohjanmaa - Österbotten	2 267	1 876	518	596	368	393	320	570		
Keski-Pohjanmaa - Mellersta Österbotten	565	970	365	201	101	303	105	157		
Pohjois-Pohjanmaa - Norra Österbotten	2 985	3 629	536	1 565	847	682	641	813		
Kainuu - Kajanaland	354	442	60	217	118	47	90	182		
Lappi - Lappland	1 135	1 331	156	482	411	283	173	455		
<b>Ahvenanmaa - Åland</b>										
Ahvenanmaa- Åland	267	233	61	77	72	23	12	21		
Maakunta - Landskap	Rakennusluvat asunnoille, kpl - Byggnadslov för bostäder, st									
	Vuosi ja neljännes – År och kvartal									
	2002	2003	2003	2003	2003	2003	2004*	2004*	2004*	2004*
		I	II	III	IV	I	II	III	IV	
<b>Koko maa - Hela landet</b>	<b>31 235</b>	<b>35 923</b>	<b>6 504</b>	<b>12 968</b>	<b>8 840</b>	<b>7 611</b>	<b>6 973</b>	<b>10 354</b>		
<b>Manner-Suomi - Fasta Finland</b>	30 965	35 759	6 428	12 925	8 827	7 579	6 956	10 350		
Uusimaa - Nyland	11 598	11 768	2 339	3 848	2 665	2 916	2 117	3 189		
Pääkaupunkiseutu - Huvudstadsregion	8 294	7 951	1 315	2 590	1 881	2 165	1 462	2 524		
Itä-Uusimaa - Östra Nyland	617	592	79	232	192	89	135	168		
Varsinais-Suomi - Egentliga Finland	2 191	2 251	420	720	633	478	626	782		
Satakunta - Satakunta	752	1 109	126	389	381	213	267	309		
Kanta-Häme - Egentliga Tavastland	777	1 122	146	424	312	240	207	267		
Pirkanmaa - Birkaland	3 054	4 427	852	1 518	940	1 117	687	1 045		
Päijät-Häme - Päijänne-Tavastland	681	1 344	273	489	321	261	196	382		
Kymenlaakso - Kymmenedalen	594	707	136	242	208	121	84	249		
Etelä-Karjala - Södra Karelen	687	933	223	356	195	159	151	232		
Etelä-Savo - Södra Savolax	525	536	83	170	146	137	60	156		
Pohjois-Savo - Norra Savolax	1 062	868	136	357	262	113	262	528		
Pohjois-Karjala - Norra Karelen	547	836	159	378	201	98	154	346		
Keski-Suomi - Mellersta Finland	1 892	2 010	318	801	550	341	335	676		
Etelä-Pohjanmaa - Södra Österbotten	1 187	1 120	173	464	266	217	276	404		
Pohjanmaa - Österbotten	757	859	244	338	157	120	152	303		
Keski-Pohjanmaa - Mellersta Österbotten	283	324	35	155	99	35	78	119		
Pohjois-Pohjanmaa - Norra Österbotten	2 990	4 074	598	1 648	1 023	805	1 059	811		
Kainuu - Kajanaland	314	162	21	72	36	33	29	145		
Lappi - Lappland	457	717	67	324	240	86	81	239		
<b>Ahvenanmaa - Åland</b>										
Ahvenanmaa- Åland	270	164	76	43	13	32	17	4		

**Aloitettut rakennukset maakunnittain 2002- 2004 – Påbörjade byggnader efter landskap 2002 – 2004**

Maakunta - Landskap	Kaikki rakennukset 1 000 m <sup>3</sup> - Alla Byggnader 1 000 m <sup>3</sup>									
	Vuosi ja neljännes – År och kvartal									
	2002	2003	2003	2003	2003	2003	2004*	2004*	2004*	2004*
			I	II	III	IV	I	II	III	IV
<b>Koko maa - Hela landet</b>	<b>35 032</b>	<b>35 911</b>	<b>5 496</b>	<b>13 018</b>	<b>10 185</b>	<b>7 212</b>	<b>6 090</b>	<b>11 490</b>		
<b>Manner-Suomi - Fasta Finland</b>	34 895	35 781	5 442	12 989	10 144	7 206	6 052	11 488		
Uusimaa - Nyland	8 760	9 726	2 288	3 255	2 055	2 127	2 276	1 600		
Pääkaupunkiseutu - Huvudstadsregion	5 748	6 943	1 748	2 364	1 255	1 577	2 037	1 002		
Itä-Uusimaa - Östra Nyland	570	532	72	188	186	86	50	181		
Varsinais-Suomi - Egentliga Finland	3 603	3 069	436	965	783	885	358	1 204		
Satakunta - Satakunta	1 529	1 562	106	507	707	242	136	298		
Kanta-Häme - Egentliga Tavastland	934	1 148	127	478	377	166	79	261		
Pirkanmaa - Birkaland	3 089	2 676	305	1 060	828	484	550	735		
Päijät-Häme - Päijänne-Tavastland	1 105	1 024	139	330	283	273	263	283		
Kymenlaakso - Kymmenedalen	1 189	1 582	145	553	589	295	86	350		
Etelä-Karjala - Södra Karelen	800	942	108	413	245	177	98	279		
Etelä-Savo - Södra Savolax	1 016	821	172	256	209	184	85	197		
Pohjois-Savo - Norra Savolax	1 589	1 718	376	617	491	234	149	449		
Pohjois-Karjala- Norra Karelen	1 143	980	94	377	285	224	64	286		
Keski-Suomi - Mellersta Finland	1 723	2 038	153	960	640	286	143	529		
Etelä-Pohjanmaa - Södra Österbotten	2 087	1 706	204	599	614	288	120	452		
Pohjanmaa - Österbotten	1 769	1 352	133	643	347	229	353	260		
Keski-Pohjanmaa - Mellersta Österbotten	410	685	39	432	116	99	233	122		
Pohjois-Pohjanmaa - Norra Österbotten	2 532	2 722	442	871	875	534	198	497		
Kainuu - Kajanaland	280	363	19	161	111	72	34	81		
Lappi - Lappland	767	1 134	85	324	403	322	116	196		
<b>Ahvenanmaa - Åland</b>										
Ahvenanmaa- Åland	137	129	54	28	42	6	38	2		
Maakunta - Landskap	Aloitettut asunnot, kpl -Påbörjade bostäder, st									
	Vuosi ja neljännes – År och kvartal									
	2002	2003	2003	2003	2003	2003	2004*	2004*	2004*	2004*
			I	II	III	IV	I	II	III	IV
<b>Koko maa - Hela landet</b>	<b>28 154</b>	<b>31 377</b>	<b>4 522</b>	<b>11 504</b>	<b>8 833</b>	<b>6 518</b>	<b>5 629</b>	<b>10 341</b>		
<b>Manner-Suomi - Fasta Finland</b>	27 996	31 290	4 489	11 479	8 813	6 509	5 571	10 340		
Uusimaa - Nyland	10 812	11 575	2 223	3 770	2 823	2 759	2 354	2 069		
Pääkaupunkiseutu - Huvudstadsregion	7 724	8 314	1 497	2 637	1 959	2 221	2 092	1 472		
Itä-Uusimaa - Östra Nyland	465	526	89	182	178	77	56	145		
Varsinais-Suomi - Egentliga Finland	1 971	1 843	340	662	456	385	328	401		
Satakunta - Satakunta	611	874	39	284	386	165	132	319		
Kanta-Häme - Egentliga Tavastland	604	766	30	325	197	214	87	219		
Pirkanmaa - Birkaland	3 007	3 430	388	1 498	962	582	636	977		
Päijät-Häme - Päijänne-Tavastland	604	896	83	328	340	145	103	391		
Kymenlaakso - Kymmenedalen	465	599	20	325	135	119	56	111		
Etelä-Karjala - Södra Karelen	704	734	124	284	228	98	137	209		
Etelä-Savo - Södra Savolax	391	499	82	181	134	102	54	129		
Pohjois-Savo - Norra Savolax	798	868	85	420	276	87	158	365		
Pohjois-Karjala- Norra Karelen	549	752	47	348	252	105	57	359		
Keski-Suomi - Mellersta Finland	1 662	1 765	233	691	480	361	216	547		
Etelä-Pohjanmaa - Södra Österbotten	1 042	1 019	96	458	302	163	70	236		
Pohjanmaa - Österbotten	678	648	39	281	202	126	92	193		
Keski-Pohjanmaa - Mellersta Österbotten	216	295	15	124	85	71	28	81		
Pohjois-Pohjanmaa - Norra Österbotten	2 864	3 461	520	1 019	1 060	862	272	554		
Kainuu - Kajanaland	267	160	9	72	45	34	8	78		
Lappi - Lappland	286	580	27	227	272	54	16	122		
<b>Ahvenanmaa - Åland</b>										
Ahvenanmaa- Åland	158	87	33	25	20	9	58	1		

Vuoden 2004 aloitustiedot alueittain ovat korottamattomia ennakkotietoja

Uppgifterna om påbörjade nybyggnader 2004 efter region är förhandsuppgifter som inte upphöjs

**Valmistuneet rakennukset maakunnittain 2002-2004**  
**Färdigställda byggnader efter landskap 2002-2004**

Maakunta - Landskap	Kaikki rakennukset 1 000 m <sup>3</sup> - Alla Byggnader 1 000 m <sup>3</sup>									
	Vuosi ja neljännes – År och kvartal									
	2002	2003	2003	2003	2003	2003	2004*	2004*	2004*	2004*
			I	II	III	IV	I	II	III	IV
<b>Koko maa - Hela landet</b>	<b>35 841</b>	<b>34 707</b>	<b>7 424</b>	<b>7 638</b>	<b>8 741</b>	<b>10 904</b>	<b>8 307</b>	<b>6 786</b>		
<b>Manner-Suomi - Fasta Finland</b>	35 664	34 594	7 381	7 606	8 721	10 885	8 286	6 780		
Uusimaa - Nyland	8 791	8 518	1 708	2 329	1 870	2 611	1 602	2 324		
Pääkaupunkiseutu - Huvudstadsregion	6 301	5 813	1 046	1 540	1 306	1 921	1 108	1 746		
Itä-Uusimaa - Östra Nyland	492	510	111	157	107	135	98	103		
Varsinais-Suomi - Egentliga Finland	3 201	3 033	624	565	772	1 071	564	522		
Satakunta - Satakunta	1 678	1 512	288	296	284	643	618	245		
Kanta-Häme - Egentliga Tavastland	1 428	994	101	515	148	231	240	155		
Pirkanmaa - Birkaland	3 103	2 787	665	614	643	865	670	565		
Päijät-Häme - Päijänne-Tavastland	1 628	1 095	231	229	230	406	140	412		
Kymenlaakso - Kymmenedalen	1 557	1 345	191	218	625	312	332	316		
Etelä-Karjala - Södra Karelen	800	854	209	144	225	277	169	148		
Etelä-Savo - Södra Savolax	1 289	927	149	236	225	317	134	156		
Pohjois-Savo - Norra Savolax	1 660	1 594	322	310	328	634	362	271		
Pohjois-Karjala- Norra Karelen	915	802	194	145	131	331	495	193		
Keski-Suomi - Mellersta Finland	1 686	1 647	332	409	445	462	685	392		
Etelä-Pohjanmaa - Södra Österbotten	1 546	2 064	432	493	472	667	470	275		
Pohjanmaa - Österbotten	1 509	1 237	343	226	302	366	739	222		
Keski-Pohjanmaa - Mellersta Österbotten	366	372	78	82	91	122	83	94		
Pohjois-Pohjanmaa - Norra Österbotten	2 273	2 518	684	375	467	992	496	244		
Kainuu - Kajanaland	293	361	73	106	67	115	68	43		
Lappi - Lappland	1 447	2 425	649	158	1 290	328	321	102		
<b>Ahvenanmaa - Åland</b>										
Ahvenanmaa- Åland	177	114	43	32	20	19	21	6		

Maakunta - Landskap	Valmistuneet asunnot, kpl -Färdigställda bostäder, st									
	Vuosi ja neljännes – År och kvartal									
	2002	2003	2003	2003	2003	2003	2004*	2004*	2004*	2004*
			I	II	III	IV	I	II	III	IV
<b>Koko maa - Hela landet</b>	<b>27 171</b>	<b>28 101</b>	<b>5 823</b>	<b>8 056</b>	<b>5 972</b>	<b>8 250</b>	<b>6 460</b>	<b>7 021</b>		
<b>Manner-Suomi - Fasta Finland</b>	27 009	27 953	5 784	8 032	5 945	8 192	6 455	7 001		
Uusimaa - Nyland	9 541	10 891	1 897	3 390	2 376	3 228	2 368	2 995		
Pääkaupunkiseutu - Huvudstadsregion	7 256	7 884	1 188	2 318	1 905	2 473	1 707	2 286		
Itä-Uusimaa - Östra Nyland	503	466	64	203	88	111	96	136		
Varsinais-Suomi - Egentliga Finland	1 920	1 731	315	483	372	561	354	476		
Satakunta - Satakunta	684	716	94	244	184	194	110	121		
Kanta-Häme - Egentliga Tavastland	665	404	77	105	104	118	156	107		
Pirkanmaa - Birkaland	3 653	2 982	730	1 035	533	684	584	1 043		
Päijät-Häme - Päijänne-Tavastland	842	723	218	129	200	176	175	255		
Kymenlaakso - Kymmenedalen	448	466	186	126	78	76	162	108		
Etelä-Karjala - Södra Karelen	794	569	111	207	132	119	194	197		
Etelä-Savo - Södra Savolax	447	472	114	101	127	130	87	102		
Pohjois-Savo - Norra Savolax	841	966	249	218	179	320	221	148		
Pohjois-Karjala- Norra Karelen	532	602	162	126	69	245	250	133		
Keski-Suomi - Mellersta Finland	1 683	1 859	345	446	399	669	444	382		
Etelä-Pohjanmaa - Södra Österbotten	959	1 022	265	275	235	247	304	208		
Pohjanmaa - Österbotten	538	599	140	208	114	137	195	108		
Keski-Pohjanmaa - Mellersta Österbotten	206	237	58	50	68	61	60	59		
Pohjois-Pohjanmaa - Norra Österbotten	2 261	2 643	583	557	567	936	553	365		
Kainuu - Kajanaland	156	235	104	52	33	46	32	14		
Lappi - Lappland	336	370	72	77	87	134	110	44		
<b>Ahvenanmaa - Åland</b>										
Ahvenanmaa- Åland	162	148	39	24	27	58	5	20		

Port Payé  
Finlande  
126676

Suomen  
Posti Oyj

SVT Suomen virallinen tilasto  
Finlands officiella statistik  
Official Statistics of Finland

Rakentaminen 2004:20  
Byggandet  
Construction

*Lisätietoja – Förfrågningar – Inquiries*

Paula Salminen (09) 1734 2234  
[paula.salminen@tilastokeskus.fi](mailto:paula.salminen@tilastokeskus.fi)  
Jukka Oikarinen (09) 1734 2969  
[jukka.oikarinen@tilastokeskus.fi](mailto:jukka.oikarinen@tilastokeskus.fi)

Vastaava tilastojohtaja – Ansvarig statistikdirektör –  
Director in charge

Ilkka Hyppönen

Asiakaspalaute: [www.tilastokeskus.fi/palaute](http://www.tilastokeskus.fi/palaute)