

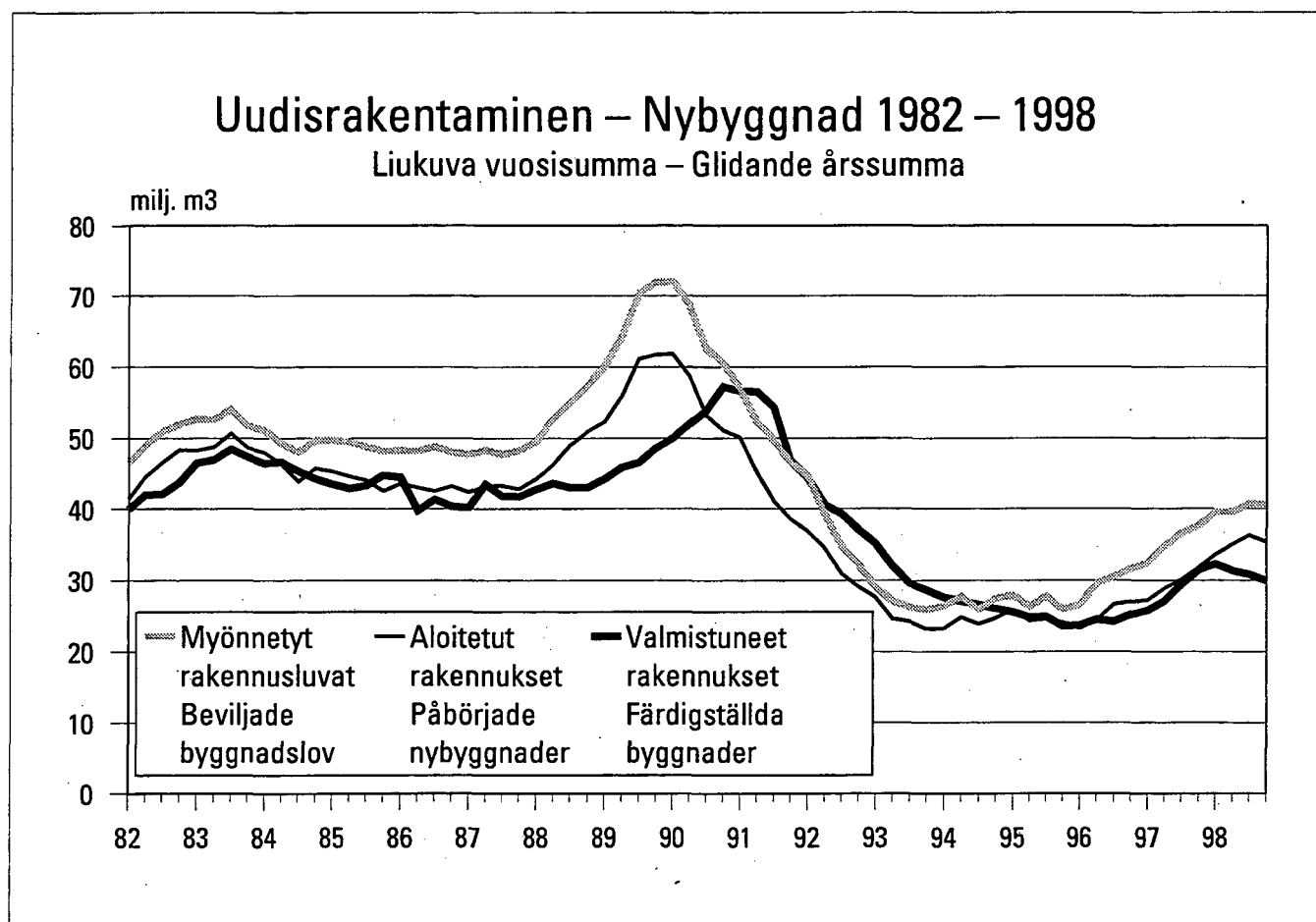
Rakennus- ja asuntotuotanto

Byggnads- och bostadsproduktion

1998, 4. neljännes – 4:e kvartalet

Lisätietoja – Förfrågningar: Paula Salminen

Vastaava tilastojohtaja – Ansvarig statistikdirektör: Ilkka Hyppönen



Rakennus- ja asuntotuotanto

Ilmiöalue: Rakennus- ja asuntotuotantotilastot perustuvat kuntien rakennusvalvontaviranomaisten Väestörekisterikeskukselle toimittamiin ilmoituksiin rakennusluvanvaraisista rakennushankkeista ja näiden rakennusvaiheista.

Tilastoyksikkö: Tilastojen perusjoukon muodostavat rakennuslupaa edellyttävät uudet rakennukset ja rakennusten laajennukset sekä näin valmistuvat uudet asuinhuoneistot.

Tilastoihin eivät sisälly rakennustöiden lupaa edellyttävät muutostyöt eivätkä uudestaan rakentamiseen verrattavat muutokset.

Rakennustuotantotiedot ovat pääasiassa rakennusten kuutiomäärätietoja. Poikkeuksena on volyyymi-indeksi, joka perustuu kuutiotiedoista johdettuihin arvotietoihin.

Perustiedot: Rakennustuotantotilastot koostuvat seuraavista tilastoista

myönnettyt rakennusluvut
aloitetut rakennukset
keskeneräiset rakennukset
valmistuneet rakennukset
volyyymi-indeksi.

Tilastokeskus julkaisee rakennus- ja asuntotuotantoa koskevia ennakkotietoja neljännesvuosittain sarjassa *Rakentaminen*. Myönnettyjä rakennuslupia koskevia tietoja julkaistaan samassa sarjassa kuukausittain. Rakennus- ja asuntotuotantoa koskevia tietoja julkaistaan myös *Tilastokatsauksissa* sekä *Tilastollisessa vuosikirjassa*.

Myös aikasarja- (ASTIKA) ja aluetietokantaan (ALTIKA) sisältyy rakennustoimintaa koskevia tietoja.

Byggnads- och bostadsproduktion

Ämnesområde: Statistiken över byggnads- och bostadsproduktion bygger på anmälningar om byggnadsprojekt som kräver byggnadslov och byggnadsskedena på byggena. Byggnadstillsyningsmyndigheterna i kommunerna levererar anmälningarna till Befolkningsregistercentralen.

Statistikenhet: Populationen består av nya byggnader och tillbyggen som kräver byggnadslov samt nya bostadslägenheter som färdigställs på detta sätt.

Statistiken omfattar inte ändringsarbeten som kräver lov för byggnadsarbete och inte heller ändringar som är jämförbara med ombyggnad.

Uppgifterna om byggnadsproduktion gäller huvudsakligen byggnadskubikmeter. Ett undantag är volymindexen, som baserar sig på uppgifter om värde som härletts ur kubikuppgifter.

Primäruppgifter: Statistiken över byggnadsproduktion består av följande statistik

beviljade byggnadslov
påbörjade byggnader
pågående byggnader
färdigställda byggnader
volymindex.

Statistikcentralen publicerar förhandsuppgifter om byggnads- och bostadsproduktionen kvartalsvis i serien *Byggnandet*. Uppgifterna om beviljade byggnadslov publiceras månatligen i samma serie. Det publiceras uppgifter om byggnads- och bostadsproduktion också i *Statistiska översikter* och *Statistisk årsbok för Finland*.

Också tidsseriedatabasen ASTIKA och regionaldatabasen ALTIKA innehåller uppgifter om byggnadsverksamhet.

Vuoden 1998 neljännestietojen julkaiseminen

Aloitustiedot ovat koko maan osalta arvioituja lopullisia tietoja. Korotuskertoimina on käytetty edelliseltä vuodelta laskettuja alipeittomääriä käyttötarkoituksittain.

Tiedot myönnettyistä rakennusluvista ja valmistuneista rakennuksista julkaistaan sellaisenaan ilman korotuksia. Muutosprosentit on laskettu edellisen vuoden ennakkotietoihin vertaamalla.

Myös aloitustiedot alueittain ovat korottamattomia ennakkotietoja. (Taulukko 5)

* Ennakkotieto

Publicering av 1998 års kvartalsuppgifter

Uppgifterna om påbörjade nybyggnader är för hela landets del uppskattande slutliga uppgifter. Undertäckningar efter användningssyfte som beräknats för föregående år har använts som upphöjningskoefficienter.

Uppgifter om beviljade byggnadslov och färdigställda byggnader utges som sådana utan upphöjningar. Ändringsprocenterna har räknats genom att jämföra föregående års förhandsuppgifter.

Uppgifter om påbörjade nybyggnader efter region är också förhandsuppgifter som inte upphöjts. (Tabell 5)

* Preliminär uppgift

Uudisrakentaminen 1. – 4. neljännes 1998*, milj. m³ Nybyggnad 1:a–4:e kvartalet år 1998*, milj. m³

	Myönnettyt rakennusluvut Beviljade byggnadslov		Aloitettut rakennukset Påbörjade nybyggnader		Valmistuneet rakennukset Färdigställda byggnader	
	1.–4. nelj. kvart.	98/97 %	1.–4. nelj. kvart.	98/97 %	1.–4. nelj. kvart.	98/97 %
Kaikki rakennukset						
Alla byggnader	40,64	9	35,37	11	29,91	0
Asuinrakennukset						
Bostadsbyggnader	12,44	7	11,27	7	10,19	13
Liike- ja toimistorakennukset						
Affärs- och kontorsbyggnader	5,28	-6	5,08	12	3,73	59
Julkiset palvelurakennukset						
Öffentliga servicebyggnader	3,04	26	2,71	35	2,21	-14
Teollisuus- ja varastorakennukset						
Industri- och lagerbyggnader	11,14	23	9,31	21	7,57	-27
Teollisuusrakennukset						
Industribyggnader	6,51	12	5,45	7	4,62	-38
Maatalousrakennukset						
Lantbruksbyggnader	5,65	-3	4,58	-3	4,00	14
Muut rakennukset						
Övriga byggnader	3,09	12	2,42	7	2,21	1
Asuntotuotanto, kpl						
Bostadsproduktion, st	33 434	3	31 285	5	29 042	11

Uudisrakentaminen 4. neljännes 1998*, milj. m³ Nybyggnad 4:e kvartalet år 1998*, milj. m³

	Myönnettyt rakennusluvut Beviljade byggnadslov		Aloitettut rakennukset Påbörjade nybyggnader		Valmistuneet rakennukset Färdigställda byggnader	
	4. nelj. kvart.	98/97 %	4. nelj. kvart.	98/97 %	4. nelj. kvart.	98/97 %
Kaikki rakennukset						
Alla byggnader	7,12	5	5,92	-14	9,77	3
Asuinrakennukset						
Bostadsbyggnader	2,16	14	2,04	11	2,99	4
Liike- ja toimistorakennukset						
Affärs- och kontorsbyggnader	1,20	11	0,69	-47	1,48	53
Julkiset palvelurakennukset						
Öffentliga servicebyggnader	0,71	25	0,77	8	0,78	18
Teollisuus- ja varastorakennukset						
Industri- och lagerbyggnader	1,95	-8	1,51	-26	2,65	-15
Teollisuusrakennukset						
Industribyggnader	1,16	3	0,87	-31	1,59	-27
Maatalousrakennukset						
Lantbruksbyggnader	0,62	-14	0,56	-10	1,28	-2
Muut rakennukset						
Övriga byggnader	0,48	12	0,35	3	0,60	7
Asuntotuotanto, kpl						
Bostadsproduktion, st	6 061	5	5 970	9	8 434	1

1. Uudisrakentaminen 1985–1998, milj. m³ – Nybyggnad 1985–1998, milj. m³

Vuosi ja neljännes År och kvartal	Myönnetyt rakennusluvut – Beviljade byggnadslov, milj. m ³														
	Kaikki rakennukset Alla byggnader	Asuin-rakennukset Bostads-byggnader	Erilliset pientalot Fristående småhus	Rivi- ja ketjutalot Rad- och kedjehus	Asuin-kerrostalot Fler-våningsbostads-hus	Vapaa-ajan asuin-rakennukset Fritidsbostads-hus	Liike-rakennukset Affärs-byggnader	Toimisto-rakennukset Kontors-byggnader	Liikenteen rakennukset Trafik-byggnader	Hoito-alan rakennukset Vård-byggnader	Kokoon-tumis-rakennukset Byggn. för samlings-lokaler	Opetus-rakennukset Undervisnings-byggnader	Teol-lisuus-rakennukset Industri-byggnader	Varasto-rakennukset Lager-byggnader	Maa-talou-srakennukset Lant-bruks-byggnader
1985....	48,17	16,95	9,40	3,55	4,00	1,22	3,10	2,46	1,68	0,74	1,45	1,23	7,34	3,52	6,89
1986....	48,02	15,69	8,89	3,21	3,59	1,24	3,43	2,74	1,85	1,20	1,60	1,18	7,68	3,39	6,36
1987....	48,22	15,83	8,82	3,29	3,72	1,36	3,21	1,94	2,00	1,15	1,71	1,43	7,53	4,05	6,29
1988....	57,45	20,94	11,46	4,65	4,83	1,77	4,33	2,43	2,47	0,93	1,74	1,28	9,52	4,33	5,69
1989....	71,97	25,99	14,52	5,62	5,85	2,36	5,88	2,95	3,97	1,35	1,66	1,25	13,71	5,31	5,32
1990....	60,57	20,14	11,15	3,73	5,25	2,23	3,73	2,79	2,57	1,23	1,71	1,10	11,95	5,27	5,65
1991....	46,60	16,10	8,60	3,04	4,46	1,96	3,65	2,64	2,21	1,08	1,40	1,18	6,20	3,27	4,78
1992....	32,20	11,75	6,45	1,45	3,85	1,61	1,80	0,87	1,48	0,77	1,26	1,20	3,25	2,72	3,68
1993....	25,88	10,23	5,28	1,06	3,89	1,39	1,04	0,35	0,93	0,49	0,67	0,89	3,14	1,42	3,62
1994....	27,40	8,94	4,97	0,91	3,06	1,38	0,73	0,52	0,89	0,33	0,69	0,51	6,14	2,42	3,16
1995....	25,92	7,16	4,06	0,86	2,24	1,33	1,31	0,78	0,77	0,38	0,52	0,51	5,52	2,85	2,97
1996....	31,64	9,03	4,65	1,13	3,24	1,56	1,21	0,43	1,11	0,33	1,61	0,71	6,06	3,32	4,37
1997....	37,71	11,68	6,02	1,42	4,23	0,90	2,53	1,77	1,60	0,33	1,19	0,68	5,79	3,29	5,85
1998*....	40,64	12,44	6,74	1,58	4,12	1,01	2,84	1,04	1,40	0,39	1,33	1,11	6,51	4,63	5,65
1996 I	5,86	1,53	0,74	0,13	0,66	0,25	0,29	0,08	0,21	0,07	0,60	0,15	1,11	0,74	0,58
1996 II	12,32	3,26	2,06	0,38	0,81	0,41	0,32	0,15	0,36	0,13	0,67	0,26	2,60	1,31	2,12
1996 III	7,38	2,32	1,04	0,37	0,90	0,29	0,23	0,12	0,35	0,06	0,24	0,10	1,29	0,82	1,09
1996 IV	6,09	1,92	0,81	0,25	0,86	0,63	0,38	0,09	0,19	0,07	0,10	0,20	1,06	0,44	0,56
1997 I	6,59	2,43	0,95	0,28	1,20	0,17	0,28	0,32	0,37	0,06	0,06	0,10	1,09	0,48	0,96
1997 II	14,70	4,62	2,75	0,55	1,32	0,31	1,29	0,40	0,46	0,12	0,28	0,25	2,02	1,10	2,91
1997 III	9,18	2,67	1,46	0,35	0,86	0,26	0,42	0,59	0,41	0,10	0,52	0,16	1,53	0,69	1,25
1997 IV	7,24	1,96	0,86	0,24	0,86	0,15	0,53	0,46	0,36	0,05	0,34	0,17	1,14	1,02	0,73
1998* I	8,48	2,65	1,14	0,35	1,16	0,17	0,87	0,13	0,26	0,04	0,43	0,10	1,18	1,08	1,20
1998* II	14,67	4,59	3,01	0,54	1,04	0,40	0,59	0,23	0,57	0,13	0,38	0,39	2,09	1,53	2,75
1998* III	10,37	3,04	1,62	0,37	1,05	0,27	0,70	0,46	0,27	0,14	0,33	0,21	2,08	1,22	1,07
1998* IV	7,12	2,16	0,96	0,33	0,87	0,17	0,68	0,22	0,30	0,08	0,19	0,42	1,16	0,79	0,62

Vuosi ja neljännes År och kvartal	Aloitettut rakennukset – Påbörjade nybyggnader, milj. m ³														
	Kaikki rakennukset Alla byggnader	Asuin-rakennukset Bostads-byggnader	Erilliset pientalot Fristående småhus	Rivi- ja ketjutalot Rad- och kedjehus	Asuin-kerrostalot Fler-våningsbostads-hus	Vapaa-ajan asuin-rakennukset Fritidsbostads-hus	Liike-rakennukset Affärs-byggnader	Toimisto-rakennukset Kontors-byggnader	Liikenteen rakennukset Trafik-byggnader	Hoito-alan rakennukset Vård-byggnader	Kokoon-tumis-rakennukset Byggn. för samlings-lokaler	Opetus-rakennukset Undervisnings-byggnader	Teol-lisuus-rakennukset Industri-byggnader	Varasto-rakennukset Lager-byggnader	Maa-talou-srakennukset Lant-bruks-byggnader
1985....	42,47	15,20	8,73	3,07	3,40	1,00	2,79	2,49	1,41	0,67	1,39	1,19	6,26	2,90	5,91
1986....	43,17	14,45	8,35	2,83	3,26	1,01	3,28	2,25	1,61	0,91	1,26	1,08	7,25	3,08	5,72
1987....	42,71	14,46	8,09	3,01	3,35	1,02	2,66	1,94	1,72	1,23	1,70	1,32	6,44	3,34	5,46
1988....	50,92	19,69	10,52	4,46	4,72	1,32	3,76	1,77	1,96	1,04	1,68	1,00	8,64	3,37	5,02
1989....	61,73	23,19	12,88	5,07	5,24	1,67	5,45	2,41	3,52	1,24	1,20	1,32	9,68	5,28	4,95
1990....	51,09	18,05	10,15	3,22	4,69	1,51	2,49	2,16	2,24	1,19	0,92	1,12	10,08	4,66	4,89
1991....	38,61	13,30	7,53	1,93	3,84	1,39	2,92	1,97	1,66	0,91	1,39	1,06	5,26	2,65	4,43
1992....	29,11	10,69	5,67	1,49	3,53	1,22	1,76	0,93	1,26	0,85	0,94	1,12	3,15	2,48	3,24
1993....	23,20	9,25	4,71	1,09	3,46	1,14	1,09	0,34	0,90	0,50	0,56	0,88	2,91	1,23	2,97
1994....	24,68	9,39	4,59	1,13	3,67	1,04	0,73	0,47	0,72	0,41	0,49	0,65	4,43	2,08	2,77
1995....	24,08	6,59	3,62	0,81	2,16	0,94	1,24	0,78	0,58	0,32	0,56	0,52	6,25	2,49	2,40
1996....	26,97	8,14	3,99	1,08	3,07	0,88	1,06	0,35	0,94	0,30	1,58	0,53	5,41	2,95	3,37
1997....	31,77	10,53	5,37	1,27	3,89	0,83	1,64	1,72	1,18	0,35	0,87	0,69	5,07	2,63	4,74
1998*....	35,37	11,27	6,01	1,43	3,83	0,88	2,89	0,85	1,34	0,25	1,43	0,86	5,45	3,87	4,58
1996 I	3,57	0,96	0,19	0,13	0,63	0,07	0,47	0,10	0,13	0,05	0,54	0,06	0,59	0,34	0,14
1996 II	9,17	2,85	1,78	0,29	0,77	0,36	0,18	0,09	0,30	0,08	0,60	0,15	1,44	1,18	1,40
1996 III	9,07	2,55	1,37	0,39	0,79	0,32	0,20	0,10	0,23	0,13	0,32	0,20	2,28	0,88	1,35
1996 IV	5,17	1,79	0,65	0,27	0,87	0,13	0,21	0,07	0,28	0,03	0,13	0,12	1,10	0,55	0,48
1997 I	3,79	1,52	0,38	0,18	0,96	0,09	0,11	0,27	0,14	0,05	0,05	0,10	0,55	0,44	0,36
1997 II	10,85	4,18	2,40	0,42	1,36	0,34	0,54	0,30	0,32	0,10	0,15	0,19	1,56	0,69	1,95
1997 III	10,29	2,99	1,80	0,39	0,80	0,30	0,43	0,67	0,49	0,13	0,26	0,20	1,71	0,71	1,80
1997 IV	6,86	1,84	0,80	0,28	0,76	0,11	0,57	0,49	0,23	0,07	0,41	0,20	1,26	0,79	0,63
1998* I	5,58	1,60	0,41	0,23	0,95	0,08	1,19	0,22	0,29	0,04	0,50	0,13	0,54	0,56	0,26
1998* II	12,29	4,23	2,71	0,48	1,05	0,36	0,37	0,18	0,35	0,07	0,43	0,31	1,84	1,53	1,97
1998* III	11,59	3,40	1,97	0,42	1,01	0,31	1,08	0,18	0,51	0,06	0,18	0,16	2,19	1,14	1,78
1998* IV	5,92	2,04	0,93	0,30	0,82	0,13	0,25	0,26	0,18	0,09	0,31	0,25	0,87	0,64	0,56

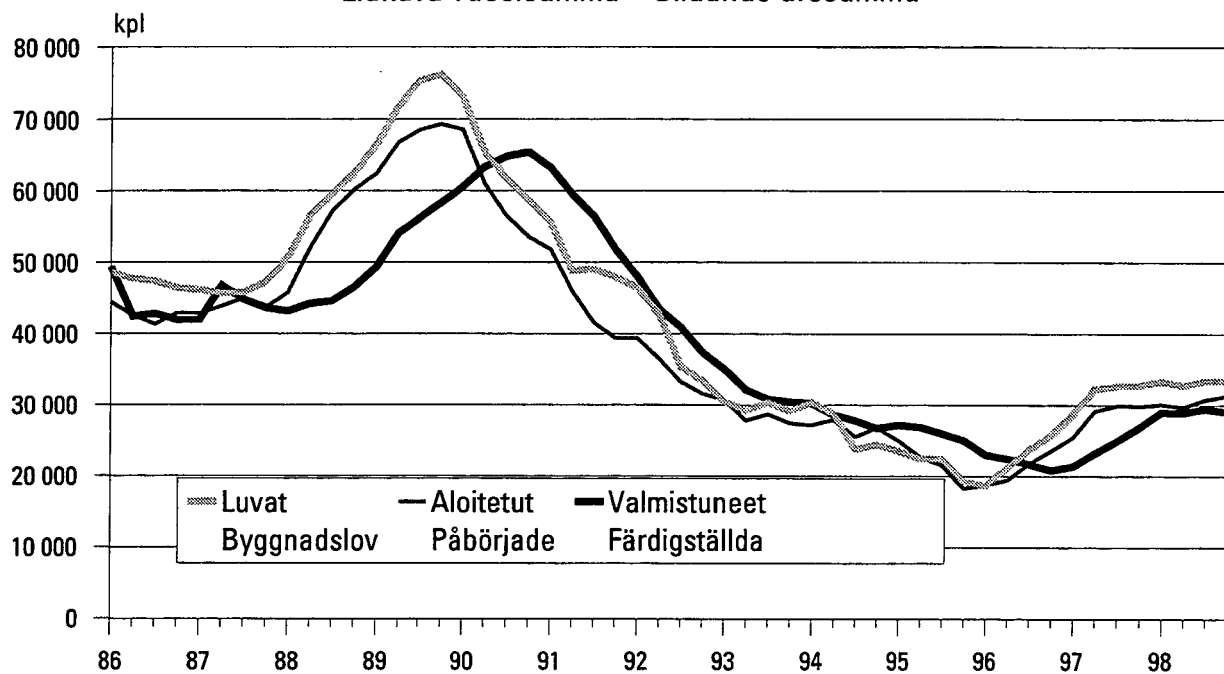
1. Uudisrakentaminen 1985–1998, milj. m³ – Nybyggnad 1985–1998, milj. m³

Vuosi ja neljännes År och kvartal	Valmistuneet rakennukset – Färdigställda byggnader, milj. m ³														
	Kaikki rakennukset Alla byggnader	Asuinrakennukset Bostadsbyggnader	Erilliset pientalot Fristående småhus	Rivi- ja ketjutalot Rad- och kedjehus	Asuin-kerrostalot Fler-våningsbostads-hus	Vapaa-ajan asuinrakennukset Fritidsbostads-hus	Liikerakennukset Affärsbyggnader	Toimistorakennukset Kontorsbyggnader	Liikenteen rakennukset Trafikbyggnader	Hoitoalan rakennukset Vårdbyggnader	Kokoon-tumis-rakennukset Byggn. för sam-lings-lokaler	Opetus-rakennukset Under-visningsbyggnader	Teol-lisuus-rakennukset Industribyggnader	Varasto-rakennukset Lagerbyggnader	Maa-talous-rakennukset Lant-bruksbyggnader
1985....	44,74	16,47	8,87	3,48	4,12	0,93	2,64	2,09	1,45	1,00	1,28	1,09	8,13	2,93	5,19
1986....	40,36	14,32	8,35	2,96	3,02	0,97	2,41	1,92	1,56	0,68	1,48	1,36	5,75	3,38	5,18
1987....	41,75	14,37	7,99	2,90	3,48	0,98	2,84	2,28	1,44	1,00	1,15	1,19	6,84	3,17	5,16
1988....	43,00	15,34	8,54	3,40	3,40	0,97	3,19	2,48	1,47	1,17	1,43	1,10	6,54	3,07	4,84
1989....	48,54	18,85	9,91	4,36	4,58	1,20	3,56	1,76	1,97	1,10	1,36	1,14	7,89	3,57	4,63
1990....	57,20	21,72	11,93	4,52	5,27	1,43	4,04	1,84	3,20	1,14	1,42	1,14	8,66	5,85	5,05
1991....	46,94	17,29	9,45	3,02	4,82	1,36	2,83	2,16	1,78	1,23	1,25	1,29	7,69	3,35	4,99
1992....	37,14	12,60	7,17	1,79	3,65	1,23	2,90	1,94	1,47	0,97	1,36	0,94	6,11	2,18	3,82
1993....	28,64	10,39	5,52	1,35	3,51	1,15	1,70	0,92	1,16	0,82	0,96	0,93	3,98	1,89	3,25
1994....	26,04	9,34	5,06	1,03	3,25	1,04	1,71	0,66	0,93	0,61	0,60	1,00	4,02	1,73	2,87
1995....	23,53	8,70	4,35	0,98	3,37	1,07	0,88	0,43	0,73	0,42	0,61	0,84	3,76	2,01	2,68
1996....	25,14	7,56	3,95	0,94	2,67	0,98	1,27	0,96	0,84	0,35	0,59	0,60	5,06	2,89	2,61
1997....	31,44	9,25	4,65	1,22	3,37	0,96	1,17	0,32	0,95	0,32	1,50	0,63	8,01	3,05	3,76
1998*....	29,91	10,19	4,98	1,39	3,82	0,86	1,56	1,05	1,12	0,32	1,15	0,61	4,62	2,95	4,00
1996 I	5,29	1,79	0,99	0,24	0,57	0,13	0,17	0,07	0,22	0,05	0,11	0,16	1,48	0,40	0,48
1996 II	5,82	1,97	0,84	0,29	0,85	0,23	0,25	0,28	0,17	0,13	0,06	0,12	1,23	0,64	0,43
1996 III	5,40	1,28	0,79	0,13	0,37	0,38	0,52	0,17	0,14	0,05	0,08	0,15	0,77	0,71	0,69
1996 IV	8,63	2,51	1,34	0,29	0,88	0,24	0,33	0,45	0,30	0,13	0,35	0,17	1,57	1,14	1,03
1997 I	5,88	1,99	1,06	0,26	0,68	0,13	0,21	0,02	0,15	0,11	0,84	0,07	0,79	0,75	0,60
1997 II	7,18	2,41	1,00	0,43	0,98	0,23	0,26	0,07	0,11	0,08	0,13	0,25	1,97	0,70	0,64
1997 III	7,71	1,76	0,98	0,18	0,59	0,37	0,23	0,12	0,26	0,05	0,12	0,19	2,60	0,52	1,00
1997 IV	10,67	3,09	1,61	0,35	1,13	0,23	0,46	0,11	0,44	0,07	0,41	0,12	2,65	1,07	1,53
1998* I	6,76	2,78	1,38	0,32	1,09	0,13	0,29	0,16	0,26	0,08	0,10	0,08	1,16	0,42	1,00
1998* II	6,20	2,50	1,12	0,42	0,96	0,20	0,27	0,17	0,14	0,11	0,19	0,14	0,90	0,64	0,63
1998* III	7,18	1,92	0,93	0,16	0,83	0,33	0,35	0,27	0,34	0,08	0,29	0,27	0,97	0,82	1,09
1998* IV	9,77	2,99	1,55	0,49	0,94	0,21	0,64	0,45	0,39	0,04	0,57	0,12	1,59	1,06	1,28

Vuosi ja neljännes År och kvartal	Keskeneräiset rakennukset – Pågående nybyggnader, milj. m ³														
	Kaikki rakennukset Alla byggnader	Asuinrakennukset Bostadsbyggnader	Erilliset pientalot Fristående småhus	Rivi- ja ketjutalot Rad- och kedjehus	Asuin-kerrostalot Fler-våningsbostads-hus	Vapaa-ajan asuinrakennukset Fritidsbostads-hus	Liikerakennukset Affärsbyggnader	Toimistorakennukset Kontorsbyggnader	Liikenteen rakennukset Trafikbyggnader	Hoitoalan rakennukset Vårdbyggnader	Kokoon-tumis-rakennukset Byggn. för sam-lings-lokaler	Opetus-rakennukset Under-visningsbyggnader	Teol-lisuus-rakennukset Industribyggnader	Varasto-rakennukset Lagerbyggnader	Maa-talous-rakennukset Lant-bruksbyggnader
31.12.90	65,52	20,84	13,32	2,90	4,63	3,14	4,03	3,11	1,60	1,28	1,39	12,72	3,62	7,93	
31.12.91	57,99	17,22	11,67	1,88	3,66	3,22	4,00	2,87	2,98	1,30	1,52	10,81	2,94	7,26	
31.12.92	48,95	15,07	10,04	1,54	3,48	3,25	2,92	1,81	2,71	1,08	1,06	1,38	7,37	3,05	6,61
31.12.93	42,13	13,62	9,02	1,26	3,34	3,24	2,14	1,15	2,38	0,71	0,61	1,34	6,06	2,12	6,13
31.12.94	40,04	13,49	8,47	1,32	3,70	3,23	1,04	0,74	1,83	0,54	0,50	0,99	6,29	2,39	6,02
31.12.95	40,26	11,14	7,65	1,08	2,41	3,12	1,26	1,07	1,70	0,45	0,41	0,64	8,72	2,91	5,78
31.12.96	38,88	10,88	7,09	1,12	2,67	2,77	0,84	0,37	1,56	0,35	1,41	0,55	8,45	2,75	5,98
31.12.97	40,06	12,38	7,94	1,17	3,27	2,72	1,27	1,78	1,82	0,39	0,88	0,66	5,62	2,35	7,10
31.12.98*	45,39	13,24	8,83	1,19	3,22	2,78	2,55	1,54	2,10	0,29	1,16	0,89	6,50	3,29	7,62
31.3.96	35,02	9,37	6,16	0,87	2,33	2,78	1,35	1,01	1,36	0,40	0,82	0,51	7,17	2,60	4,84
30.6.96	38,44	10,27	7,13	0,88	2,26	2,92	1,28	0,82	1,49	0,36	1,36	0,54	7,37	3,15	5,83
30.9.96	42,20	11,57	7,74	1,15	2,68	2,87	0,96	0,75	1,58	0,44	1,60	0,60	8,88	3,34	6,50
31.12.96	38,88	10,88	7,09	1,12	2,67	2,77	0,84	0,37	1,56	0,35	1,41	0,55	8,45	2,75	5,98
31.3.97	37,37	10,54	6,47	1,04	3,03	2,78	0,68	0,64	1,58	0,30	0,73	0,61	8,29	2,43	5,83
30.6.97	41,13	12,34	7,90	1,02	3,42	2,89	0,97	0,87	1,79	0,31	0,74	0,55	7,88	2,43	7,15
30.9.97	43,78	13,60	8,73	1,24	3,63	2,83	1,16	1,41	2,03	0,39	0,88	0,57	7,00	2,62	7,98
31.12.97	40,06	12,38	7,94	1,17	3,27	2,72	1,27	1,78	1,82	0,39	0,88	0,66	5,62	2,35	7,10
31.3.98*	39,82	11,40	7,07	1,12	3,20	2,74	2,18	1,82	1,91	0,32	1,31	0,73	5,20	2,58	6,54
30.6.98*	45,70	13,07	8,62	1,17	3,27	2,90	2,27	1,82	2,12	0,28	1,55	0,89	6,12	3,46	7,81
30.9.98*	49,78	14,43	9,58	1,42	3,43	2,88	2,98	1,74	2,28	0,25	1,43	0,77	7,29	3,76	8,42
31.12.98*	45,39	13,24	8,83	1,19	3,22	2,78	2,55	1,54	2,10	0,29	1,16	0,89	6,50	3,29	7,62

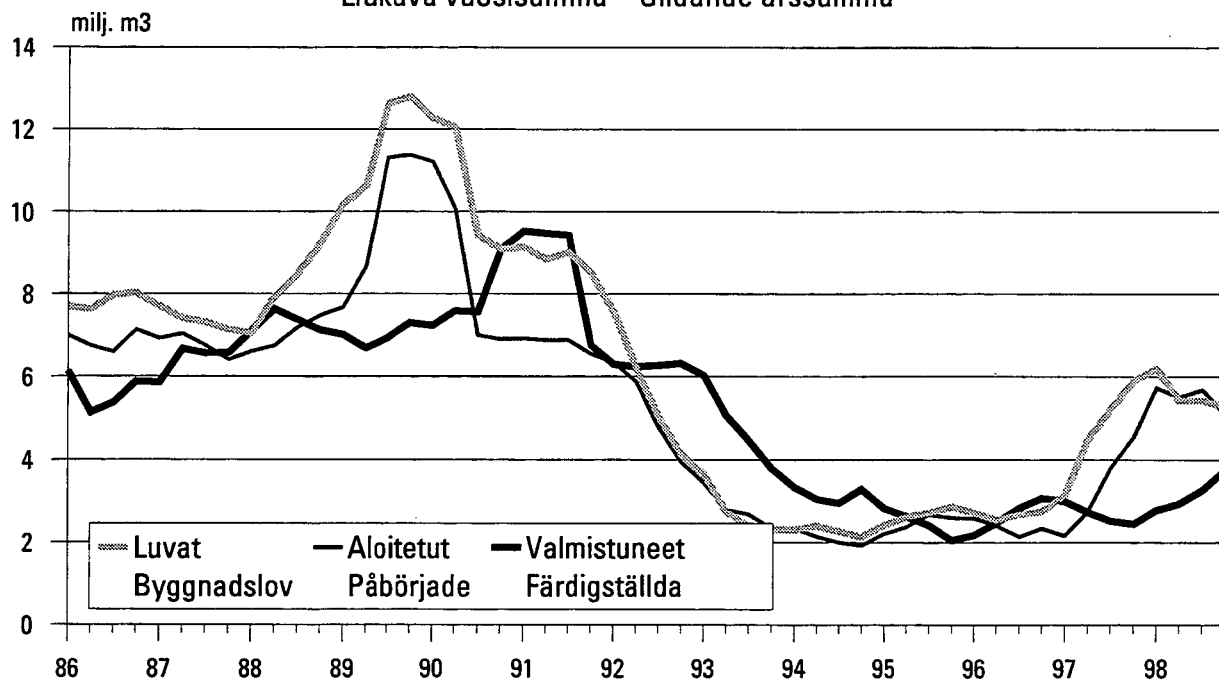
Asuntotuotanto – Bostadsproduktion 1986 – 1998

Liukuva vuosisumma – Glidande årssumma



Liike- ja toimistorakennukset- Affärs- och kontorsbyggnader 1986 – 1998

Liukuva vuosisumma – Glidande årssumma



2. Uudisrakentamisen volyymi-indeksi 1990=100
Volymindex för nybyggnad 1990=100

Vuosi ja neljännes År och kvartal	Uudisrakentamisen volyymi-indeksi – Volymindex för nybyggnad 1990 = 100														
	Kaikki rakennukset Alla byggnader	Asuinrakennukset Bostadsbyggnader	Erilliset pientalot Fristående småhus	Rivi- ja ketjutalot Rad-och kedjehus	Asuinkerrostalot Flervåningsbostadshus	Vapaa-ajan asuinrakennukset Fritidsbostadshus	Liikerakennukset Affärsbyggnader	Toimistorakennukset Kontorsbyggnader	Liikenteen rakennukset Trafikbyggnader	Hoitoalan rakennukset Vårdbyggnader	Kokoon-tumisrakennukset Byggn. för samlingslokaler	Opetusrakennukset Undervisningsbyggnader	Teolisuusrakennukset Industribyggnader	Varastorakennukset Lagerbyggnader	Maa-talusrakennukset Lantbruksbyggnader
1990.....	100,0	100,0	100,0	100,0	100,0	100,0	100,0	100,0	100,0	100,0	100,0	100,0	100,0	100,0	100,0
1991.....	80,0	77,2	76,6	62,2	92,0	91,3	69,0	90,2	85,9	89,9	114,9	88,0	75,3	69,4	93,3
1992.....	59,9	57,3	56,7	39,0	75,1	76,9	54,8	66,2	62,1	81,8	112,2	89,4	46,7	37,4	68,1
1993.....	46,9	47,2	42,7	30,9	72,9	70,2	31,3	32,5	53,0	55,8	66,9	75,6	36,2	33,0	61,6
1994.....	41,9	45,1	41,7	26,5	70,4	64,2	23,0	19,8	28,6	38,9	48,9	70,9	36,1	31,9	53,8
1995.....	42,0	41,1	36,2	27,7	65,4	61,9	25,4	20,8	26,9	31,6	56,4	54,5	49,9	50,1	52,7
1996.....	43,5	38,8	37,3	24,9	54,8	55,2	28,6	28,0	27,8	29,2	127,8	46,5	53,6	56,3	69,0
1997.....	54,4	53,9	50,4	34,5	80,0	53,5	31,6	32,5	36,7	25,8	110,3	54,8	67,0	53,6	93,1
1998*.....	60,8	58,9	57,8	37,9	80,4	54,8	47,1	50,4	44,7	25,1	138,6	66,0	67,8	66,3	91,4
Muutos-% 1998/1997	11,8	9,3	14,7	9,9	0,5	2,4	49,1	55,1	21,8	-2,7	25,7	20,4	1,2	23,7	-1,8
1990 I	91,6	94,9	77,2	130,5	108,7	34,3	115,9	91,8	85,0	103,1	126,4	100,2	96,2	97,0	45,5
II	90,7	82,4	72,8	90,5	99,7	138,1	98,4	98,0	94,7	102,8	101,0	99,6	92,8	96,5	77,9
III	112,6	111,3	127,9	83,3	93,7	163,1	96,5	104,1	117,7	95,0	89,1	102,6	102,6	108,0	162,1
IV	105,1	111,4	122,1	95,7	97,9	64,5	89,2	106,1	102,6	99,1	83,5	97,6	108,4	98,4	114,5
1991 I	74,0	71,3	56,4	83,1	98,7	19,4	68,9	95,9	75,3	92,7	84,4	94,0	92,4	80,7	49,1
II	74,0	64,9	54,6	58,6	97,0	132,0	62,1	89,3	81,7	86,8	106,3	88,6	76,0	68,6	75,0
III	92,8	90,7	106,2	49,8	87,1	161,5	69,3	88,3	105,5	87,8	131,8	87,0	70,5	71,9	151,2
IV	79,3	81,9	89,1	57,1	85,2	52,2	75,8	87,4	81,2	92,4	137,1	82,5	62,3	56,2	97,7
1992 I	54,0	49,2	38,1	46,8	79,6	10,8	65,6	77,5	52,6	89,3	121,6	86,5	53,9	39,6	38,2
II	55,4	47,5	40,1	34,9	77,4	113,8	55,1	67,3	61,8	80,4	104,5	86,9	45,4	25,0	53,9
III	72,0	72,1	84,1	36,1	73,1	141,7	53,2	62,3	75,3	81,6	112,0	87,9	44,5	37,2	112,9
IV	58,3	60,5	64,4	38,4	70,1	41,5	45,3	57,7	58,5	76,0	110,6	96,3	43,0	48,0	67,6
1993 I	38,4	35,2	23,0	33,8	67,9	8,2	35,4	45,7	41,3	66,6	93,3	83,0	37,5	40,5	26,0
II	43,0	37,5	28,0	27,1	71,1	105,0	31,1	35,4	51,4	57,2	65,8	73,8	34,2	36,0	49,9
III	57,9	60,0	64,5	29,6	75,2	128,5	31,5	27,5	66,1	51,5	58,3	73,4	36,9	30,9	105,9
IV	48,2	56,0	55,5	33,0	77,5	39,3	27,2	21,2	53,0	47,8	50,1	72,4	36,3	24,6	64,5
1994 I	31,0	35,1	22,7	28,9	72,2	5,7	19,7	19,6	26,4	39,4	34,1	77,4	31,5	17,0	20,9
II	37,6	37,0	28,8	23,6	69,8	93,1	21,8	20,0	23,4	36,8	43,1	75,1	33,3	23,1	40,3
III	53,3	56,9	62,9	25,1	69,5	122,2	26,3	21,0	34,9	36,8	57,0	67,6	37,6	40,6	93,9
IV	45,6	51,6	52,3	28,6	70,2	35,7	24,4	18,7	29,6	42,6	61,4	63,4	41,9	47,1	60,2
1995 I	35,3	38,0	25,8	32,8	73,7	7,8	24,9	16,1	19,5	37,7	60,2	59,7	45,3	36,8	27,6
II	39,2	36,3	25,0	28,8	71,9	91,7	26,1	18,7	23,8	31,7	56,6	55,9	46,4	42,7	35,2
III	50,7	48,6	50,7	25,5	63,7	114,7	24,9	22,0	36,2	27,3	52,4	52,2	52,4	58,6	85,9
IV	42,8	41,4	43,4	23,5	52,2	33,3	25,5	26,2	28,3	29,7	56,4	50,2	55,5	62,1	62,0
1996 I	32,5	27,8	21,5	22,2	49,1	4,0	27,9	28,2	17,1	32,4	83,2	50,9	53,0	50,7	28,5
II	36,9	27,8	22,1	19,7	49,6	83,5	27,7	27,5	20,9	28,9	121,0	44,5	49,6	50,5	44,7
III	53,7	47,8	52,9	25,4	54,7	103,8	29,3	28,1	37,5	26,9	150,1	44,4	54,4	62,1	117,1
IV	51,0	51,5	52,6	32,2	65,9	29,5	29,7	28,3	35,6	28,6	157,0	46,2	57,5	61,8	85,8
1997 I	40,9	39,8	29,3	33,0	72,5	4,6	26,1	26,7	25,0	23,5	144,3	54,0	61,0	51,6	43,1
II	47,1	42,7	32,6	29,9	79,7	83,7	30,1	28,9	29,0	21,6	106,5	53,9	61,9	51,2	64,4
III	66,4	66,3	71,0	35,2	81,6	97,8	33,1	31,7	48,0	26,2	91,8	55,6	71,3	55,2	149,0
IV	63,2	66,9	68,6	40,0	86,2	28,1	37,0	42,7	45,0	32,0	98,5	55,8	73,9	56,4	116,0
1998* I	48,2	46,5	36,5	34,7	82,5	3,4	40,4	43,4	35,8	29,3	120,4	60,6	69,7	51,1	47,0
II	52,8	46,9	38,6	33,3	80,3	83,8	41,5	45,0	40,3	23,5	132,0	63,0	63,1	56,1	63,4
III	73,7	71,7	79,8	40,6	78,3	100,9	51,7	54,1	54,3	22,6	145,0	67,9	69,3	75,9	144,9
IV	68,6	70,6	76,3	43,1	80,4	31,0	54,8	59,0	48,2	24,9	157,3	72,6	69,2	82,0	110,4

3. Asuntotuotanto talotyypeittäin 1985–1998, kpl Bostadsproduktion enligt hustyp 1985–1998, st

Vuosi ja neljännes År och kvartal	Myönnetyt – Beviljade				Aloitettut – Påbörjade			
	Asunnot yhteensä Bostäder totalt	Erilliset pientalot Fristående småhus	Rivi- ja ketjutalot Rad- och kedjehus	Asuin-kerrostalot Flervåningsbostadshus	Asunnot yhteensä Bostäder totalt	Erilliset pientalot Fristående småhus	Rivi- ja ketjutalot Rad- och kedjehus	Asuin-kerrostalot Flervåningsbostadshus
1985....	49 867	18 950	14 598	15 951	44 894	18 016	12 833	13 620
1986....	46 431	17 859	13 307	14 809	42 889	17 159	12 050	13 265
1987....	47 291	17 333	13 780	15 367	43 623	16 483	12 736	13 774
1988....	62 454	22 952	19 176	19 597	60 158	21 563	18 355	19 437
1989....	76 167	28 753	22 737	23 635	69 317	26 080	20 747	21 398
1990....	58 710	21 113	15 543	21 305	53 556	19 702	13 793	19 402
1991....	47 898	16 035	12 645	18 241	39 366	14 382	8 354	15 866
1992....	33 416	11 558	5 777	15 381	31 606	10 661	6 067	14 188
1993....	29 145	9 341	4 053	15 176	27 434	8 717	4 313	13 709
1994....	24 417	8 850	3 269	11 736	26 820	8 262	4 084	13 873
1995....	19 289	7 254	3 140	8 446	18 310	6 478	3 055	8 378
1996....	25 708	8 598	4 269	12 255	23 564	7 356	4 053	11 687
1997....	32 750	11 218	5 126	15 710	29 804	10 136	4 736	14 458
1998*....	33 434	12 379	5 512	14 914	31 285	11 190	5 070	14 160
1996 I	4 252	1 294	486	2 417	3 254	328	495	2 369
1996 II	8 609	3 741	1 408	3 210	7 560	3 267	1 130	3 048
1996 III	6 909	1 942	1 441	3 373	7 146	2 501	1 406	3 075
1996 IV	5 938	1 621	934	3 255	5 604	1 260	1 022	3 195
1997 I	7 249	1 738	970	4 428	5 167	790	669	3 561
1997 II	12 178	5 090	2 023	4 935	11 244	4 467	1 581	5 089
1997 III	7 295	2 720	1 275	3 094	7 936	3 351	1 455	3 003
1997 IV	6 028	1 670	858	3 253	5 457	1 528	1 031	2 805
1998* I	7 842	2 044	1 268	4 395	5 440	765	800	3 580
1998* II	11 558	5 516	1 901	3 922	10 865	4 990	1 750	3 950
1998* III	7 973	3 006	1 306	3 484	9 010	3 655	1 495	3 665
1998* IV	6 061	1 813	1 037	3 113	5 970	1 780	1 025	2 965

Vuosi ja neljännes År och kvartal	Keskeneräiset – Pågående				Valmistuneet – Färdigställda			
	Asunnot yhteensä Bostäder totalt	Erilliset pientalot Fristående småhus	Rivi- ja ketjutalot Rad- och kedjehus	Asuin-kerrostalot Flervåningsbostadshus	Asunnot yhteensä Bostäder totalt	Erilliset pientalot Fristående småhus	Rivi- ja ketjutalot Rad- och kedjehus	Asuin-kerrostalot Flervåningsbostadshus
1985....	43 587	20 813	10 529	11 653	50 306	18 211	14 341	16 963
1986....	45 005	20 636	10 354	13 391	41 910	17 210	12 392	11 925
1987....	44 907	20 641	10 680	12 799	43 635	16 384	12 363	14 444
1988....	58 224	24 441	14 543	18 367	46 537	17 540	14 382	13 878
1989....	68 849	29 840	17 230	20 543	58 244	20 448	17 925	19 059
1990....	54 852	23 976	11 823	18 224	65 397	24 026	18 834	21 451
1991....	43 441	20 573	7 583	14 267	51 803	18 363	12 852	19 982
1992....	37 164	17 288	5 805	13 213	37 358	13 702	7 695	15 103
1993....	33 330	15 320	4 665	12 454	30 412	10 299	5 426	14 016
1994....	32 782	13 974	4 607	13 270	26 731	9 185	3 940	12 848
1995....	25 238	12 370	3 763	8 390	25 031	7 892	3 626	12 910
1996....	26 396	11 594	4 013	10 179	20 837	7 146	3 533	9 721
1997....	29 819	13 174	4 207	11 924	26 854	8 755	4 541	12 957
1998*....	31 492	14 781	4 172	11 734	29 042	9 292	5 059	14 171
1996 I	21 776	9 804	3 086	8 378	4 992	1 785	877	2 204
1996 II	23 740	11 680	3 138	8 424	5 635	1 429	1 079	3 002
1996 III	27 716	12 812	4 097	10 219	3 235	1 408	471	1 280
1996 IV	26 396	11 594	4 013	10 179	6 975	2 524	1 106	3 235
1997 I	26 364	10 521	3 764	11 433	5 527	1 955	905	2 533
1997 II	30 215	13 176	3 752	12 739	7 474	1 860	1 605	3 801
1997 III	33 190	14 736	4 501	13 385	4 989	1 814	706	2 357
1997 IV	29 819	13 174	4 207	11 924	8 864	3 126	1 325	4 266
1998* I	28 127	11 496	4 024	11 892	7 689	2 622	1 118	3 896
1998* II	31 428	14 334	4 146	12 234	7 386	2 066	1 596	3 559
1998* III	34 620	16 137	5 025	12 646	5 533	1 703	573	3 156
1998* IV	31 492	14 781	4 172	11 734	8 434	2 901	1 772	3 560

4. Myönnetyt rakennusluvut maakunnittain 1995 – 1998
Beviljade byggnadslov efter landskap 1995 – 1998

Maakunta – Landskap	Kaikki rakennukset 1 000 m ³ – Alla byggnader 1 000 m ³											
	Vuosi ja neljännes – År och kvartal											
	1995	1996	1997	1998*	1997	1997	1997	1997	1998*	1998*	1998*	1998*
					I	II	III	IV	I	II	III	IV
Koko maa – Hela landet	25 918	31 642	37 711	40 637	6 594	14 698	9 176	7 242	8 476	14 672	10 371	7 119
Uusimaa – Nyland	4 924	6 228	9 808	9 745	1 867	3 496	2 365	2 080	2 192	3 184	2 383	1 987
Pääkaupunkiseutu – Huvudstadsregion	3 424	4 430	7 782	7 169	1 572	2 742	1 886	1 582	1 430	2 266	1 888	1 585
Itä-Uusimaa – Östra Nyland	387	566	649	720	90	263	106	190	269	259	134	58
Varsinais-Suomi – Egentliga Finland	2 504	2 947	3 453	3 772	712	1 173	741	827	1 023	1 322	740	687
Satakunta – Satakunta	1 406	2 422	1 920	2 211	332	732	402	452	666	740	390	414
Kanta-Häme – Egentliga Tavastland	835	633	1 611	1 499	140	797	501	173	245	480	599	174
Pirkanmaa – Birkaland	2 609	2 454	2 939	3 513	484	1 136	762	556	652	1 290	917	654
Päijät-Häme – Päijänne Tavastland	1 126	1 062	1 073	1 260	167	424	262	221	207	465	309	279
Kymenlaakso – Kymmenedalen	936	1 132	1 380	1 703	197	650	300	233	301	529	566	307
Etelä-Karjala – Södra Karelen	1 001	854	1 227	1 001	383	560	155	129	164	355	291	191
Etelä-Savo – Södra Savolax	670	954	862	1 088	168	335	200	158	184	513	254	136
Pohjois-Savo – Norra Savolax	925	1 352	1 392	1 485	281	565	391	155	296	591	356	241
Pohjois-Karjala – Norra Karelen	688	868	967	1 007	173	466	217	110	192	312	390	114
Keski-Suomi – Mellersta Finland	1 123	1 345	1 576	1 797	268	588	422	298	424	622	387	364
Etelä-Pohjanmaa – Södra Österbotten	1 442	1 683	1 950	2 369	240	897	424	389	372	918	802	277
Pohjanmaa – Österbotten	1 228	1 964	1 954	1 903	311	826	445	372	343	804	438	318
Keski-Pohjanmaa – Mellersta Österbotten	295	731	578	734	92	216	168	103	121	326	190	98
Pohjois-Pohjanmaa – Norra Österbotten	2 468	2 151	2 894	3 052	490	1 031	892	481	560	1 220	721	550
Kainuu – Kajanaland	323	412	398	543	43	133	118	104	96	181	143	122
Lappi – Lappland	901	1 773	894	1 020	121	334	276	163	128	457	316	120
Ahvenanmaa – Åland	125	110	186	214	34	74	30	48	41	103	43	27

Maakunta – Landskap	Rakennusluvut asunnoille, kpl – Byggnadslov för bostäder, st											
	Vuosi ja neljännes – År och kvartal											
	1995	1996	1997	1998*	1997	1997	1997	1997	1998*	1998*	1998*	1998*
					I	II	III	IV	I	II	III	IV
Koko maa – Hela landet	19 289	25 708	32 750	33 434	7 249	12 178	7 295	6 028	7 842	11 558	7 973	6 061
Uusimaa – Nyland	5 977	7 330	10 632	10 237	2 814	3 773	2 128	1 917	2 277	3 238	2 456	2 266
Pääkaupunkiseutu – Huvudstadsregion	4 830	5 809	8 819	7 656	2 431	3 140	1 693	1 555	1 835	2 193	1 809	1 819
Itä-Uusimaa – Östra Nyland	313	353	456	448	101	144	117	94	125	156	101	66
Varsinais-Suomi – Egentliga Finland	1 793	2 702	2 640	2 686	788	894	502	456	653	751	732	550
Satakunta – Satakunta	593	829	1 057	1 077	193	339	175	350	194	417	269	197
Kanta-Häme – Egentliga Tavastland	299	462	791	746	103	467	122	99	123	330	156	137
Pirkanmaa – Birkaland	1 983	2 475	3 019	3 205	739	1 003	757	520	828	975	832	570
Päijät-Häme – Päijänne Tavastland	604	842	1 248	970	247	508	280	213	313	309	211	137
Kymenlaakso – Kymmenedalen	474	729	983	887	191	420	221	151	154	336	241	156
Etelä-Karjala – Södra Karelen	295	671	783	950	82	301	160	240	244	304	213	189
Etelä-Savo – Södra Savolax	428	758	697	793	136	343	106	112	199	353	182	59
Pohjois-Savo – Norra Savolax	666	954	1 043	1 383	259	405	313	66	438	561	259	125
Pohjois-Karjala – Norra Karelen	594	762	898	831	296	304	219	79	313	254	185	79
Keski-Suomi – Mellersta Finland	1 458	1 452	1 967	1 665	303	794	493	377	253	744	331	337
Etelä-Pohjanmaa – Södra Österbotten	690	820	1 017	1 200	182	377	173	285	228	446	307	219
Pohjanmaa – Österbotten	495	778	1 069	973	137	460	257	215	209	357	235	172
Keski-Pohjanmaa – Mellersta Österbotten	240	329	433	468	22	162	194	55	125	192	74	77
Pohjois-Pohjanmaa – Norra Österbotten	1 509	2 304	2 832	3 636	441	1 079	774	538	846	1 304	899	587
Kainuu – Kajanaland	236	260	309	348	53	127	35	94	64	201	36	47
Lappi – Lappland	605	859	814	859	154	249	256	155	237	303	247	72
Ahvenanmaa – Åland	37	39	62	72	8	29	13	12	19	27	7	19

5. Aloitettut rakennukset maakunnittain 1995 – 1998
Påbörjade byggnader efter landskap 1995 – 1998

Maakunta – Landskap	Kaikki rakennukset 1 000 m ³ – Alla byggnader 1 000 m ³											
	Vuosi ja neljännes – År och kvartal											
	1995	1996	1997	1998*	1997	1997	1997	1997	1998*	1998*	1998*	1998*
					I	II	III	IV	I	II	III	IV
Koko maa – Hela landet	24 079	26 973	31 774	35 370	3 785	10 846	10 287	6 856	5 575	12 290	11 585	5 920
Uusimaa – Nyland	5 762	5 659	7 957	9 275	1 174	2 235	2 838	1 710	2 284	2 759	2 748	1 484
Pääkaupunkiseutu – Huvudstadsregion	3 473	4 198	6 240	7 121	1 037	1 670	2 285	1 247	1 911	1 962	2 108	1 140
Itä-Uusimaa – Östra Nyland	333	442	526	514	31	154	213	127	84	186	180	64
Varsinais-Suomi – Egentliga Finland	2 219	2 512	2 859	2 964	475	863	746	775	638	1 020	890	415
Satakunta – Satakunta	1 050	2 211	1 728	1 780	228	640	513	347	197	981	408	194
Kanta-Häme – Egentliga Tavastland	592	692	1 239	1 517	80	259	339	561	60	460	895	102
Pirkanmaa – Birkaland	2 435	2 152	2 604	3 051	267	1 010	741	586	461	1 054	899	638
Päijät-Häme – Päijänne Tavastland	939	923	911	969	45	477	227	161	124	351	245	249
Kymenlaakso – Kymmenedalen	923	888	1 249	1 261	175	644	277	154	245	466	283	267
Etelä-Karjala – Södra Karelen	943	581	1 111	861	89	310	520	192	120	231	310	200
Etelä-Savo – Södra Savolax	504	675	817	803	138	275	238	165	78	369	280	76
Pohjois-Savo – Norra Savolax	1 016	1 188	1 327	1 266	145	493	441	247	133	525	398	212
Pohjois-Karjala – Norra Karelen	590	745	854	828	98	304	334	119	76	274	383	95
Keski-Suomi – Mellersta Finland	932	954	1 408	1 480	173	410	479	346	334	472	409	265
Etelä-Pohjanmaa – Södra Österbotten	1 279	1 523	1 528	1 936	105	609	527	287	177	635	835	289
Pohjanmaa – Österbotten	970	1 521	1 621	1 295	148	675	536	263	124	577	345	249
Keski-Pohjanmaa – Mellersta Österbotten	259	675	459	573	18	195	178	67	56	264	212	42
Pohjois-Pohjanmaa – Norra Österbotten	2 224	1 710	2 521	2 357	210	950	782	578	170	905	953	329
Kainuu – Kajanaland	267	345	347	430	23	124	123	76	63	164	152	51
Lappi – Lappland	730	1 476	580	762	134	179	195	72	75	267	350	69
Ahvenanmaa – Åland	111	98	131	180	29	38	42	21	35	81	49	15

Maakunta – Landskap	Aloitettut asunnot, kpl – Påbörjade bostäder, st											
	Vuosi ja neljännes – År och kvartal											
	1995	1996	1997	1998*	1997	1997	1997	1997	1998*	1998*	1998*	1998*
					I	II	III	IV	I	II	III	IV
Koko maa – Hela landet	18 310	23 564	29 804	31 285	5 167	11 244	7 936	5 457	5 440	10 865	9 010	5 970
Uusimaa – Nyland	5 789	6 520	9 470	9 696	2 042	3 476	2 242	1 710	1 839	3 308	2 624	1 925
Pääkaupunkiseutu – Huvudstadsregion	4 798	5 138	7 982	7 438	1 920	2 823	1 764	1 475	1 608	2 428	2 019	1 383
Itä-Uusimaa – Östra Nyland	288	239	383	381	36	177	94	76	54	176	91	60
Varsinais-Suomi – Egentliga Finland	1 761	2 620	2 575	2 268	637	893	488	557	516	560	700	492
Satakunta – Satakunta	509	816	900	973	121	390	220	169	246	385	230	112
Kanta-Häme – Egentliga Tavastland	310	344	800	573	45	269	275	211	68	206	177	122
Pirkanmaa – Birkaland	1 724	2 501	2 871	2 898	574	988	735	574	594	824	861	619
Päijät-Häme – Päijänne Tavastland	577	979	913	1 002	72	412	236	193	256	332	228	186
Kymenlaakso – Kymmenedalen	716	648	855	863	132	307	305	111	155	209	266	233
Etelä-Karjala – Södra Karelen	362	499	686	968	18	257	306	105	205	301	377	85
Etelä-Savo – Södra Savolax	392	551	882	695	272	253	202	155	60	384	186	65
Pohjois-Savo – Norra Savolax	648	870	1 094	1 196	161	493	362	78	106	557	446	87
Pohjois-Karjala – Norra Karelen	565	702	860	680	194	302	211	153	231	234	151	64
Keski-Suomi – Mellersta Finland	1 165	1 363	1 681	1 402	201	603	509	368	189	511	427	275
Etelä-Pohjanmaa – Södra Österbotten	594	777	971	1 070	86	436	239	210	77	529	323	141
Pohjanmaa – Österbotten	384	763	979	741	84	428	310	157	65	368	197	111
Keski-Pohjanmaa – Mellersta Österbotten	234	251	379	301	8	166	144	61	48	158	60	35
Pohjois-Pohjanmaa – Norra Österbotten	1 345	2 053	2 659	3 338	390	1 059	782	428	494	1 121	1 115	608
Kainuu – Kajanaland	226	245	240	398	2	139	52	47	96	168	99	35
Lappi – Lappland	665	781	552	575	85	176	209	82	93	292	142	48
Ahvenanmaa – Åland	56	42	54	44	7	20	15	12	12	16	14	2

*Vuoden 1998 aloitustiedot alueittain ovat korottamattomia ennakkotietoja.
Uppgifterna om påbörjade nybyggnader 1998 efter region är förhandsuppgifter som inte upphöjts.*

6. Valmistuneet rakennukset maakunnittain 1995 – 1998
Färdigställda byggnader efter landskap 1995 – 1998

Maakunta – Landskap	Kaikki rakennukset 1 000 m ³ – Alla byggnader 1 000 m ³											
	Vuosi ja neljännes – År och kvartal											
	1995	1996	1997	1998*	1997	1997	1997	1997	1998*	1998*	1998*	1998*
					I	II	III	IV	I	II	III	IV
Koko maa – Hela landet	23 531	25 138	31 439	29 913	5 882	7 180	7 707	10 670	6 761	6 199	7 179	9 774
Uusimaa – Nyland	5 169	5 479	7 119	7 624	1 518	2 197	1 382	2 022	1 788	1 814	1 602	2 420
Pääkaupunkiseutu – Huvudstadsregion	3 929	3 870	4 706	5 802	1 216	831	1 096	1 564	1 395	1 420	1 249	1 738
Itä-Uusimaa – Östra Nyland	343	404	349	606	150	65	101	33	116	220	116	155
Varsinais-Suomi – Egentliga Finland	2 291	2 363	2 636	2 795	434	631	538	1 034	665	589	697	844
Satakunta – Satakunta	1 262	1 606	2 977	1 479	546	594	586	1 251	406	321	375	377
Kanta-Häme – Egentliga Tavastland	600	784	722	1 275	110	201	161	250	283	192	434	366
Pirkanmaa – Birkaland	1 862	2 546	2 775	2 592	455	798	483	1 039	486	528	567	1 011
Päijät-Häme – Päijänne Tavastland	774	973	952	865	257	164	186	345	197	181	257	230
Kymenlaakso – Kymmenedalen	1 160	710	1 246	1 076	199	255	228	564	139	204	413	319
Etelä-Karjala – Södra Karelen	649	1 067	749	1 091	136	145	232	236	115	127	193	656
Etelä-Savo – Södra Savolax	666	531	773	741	175	184	201	212	222	146	165	208
Pohjois-Savo – Norra Savolax	1 189	1 063	1 167	1 291	245	192	216	513	320	291	288	391
Pohjois-Karjala – Norra Karelen	735	727	801	689	169	114	196	321	187	122	145	235
Keski-Suomi – Mellersta Finland	1 042	1 079	1 247	1 441	185	357	292	413	270	254	445	471
Etelä-Pohjanmaa – Södra Österbotten	1 132	1 477	1 541	1 462	219	259	348	715	294	258	364	546
Pohjanmaa – Österbotten	902	1 004	1 447	1 207	554	282	301	310	361	198	257	390
Keski-Pohjanmaa – Mellersta Österbotten	317	480	510	406	67	61	89	293	159	79	102	66
Pohjois-Pohjanmaa – Norra Österbotten	1 955	1 701	2 642	2 255	288	477	1 149	729	538	481	513	722
Kainuu – Kajanaland	341	254	310	433	34	53	71	152	59	76	102	196
Lappi – Lappland	1 008	792	1 366	474	130	119	913	204	131	87	129	127
Ahvenanmaa – Åland	133	100	112	112	10	31	37	34	25	29	14	44

Maakunta – Landskap	Valmistuneet asunnot, kpl – Färdigställda bostäder, st											
	Vuosi ja neljännes – År och kvartal											
	1995	1996	1997	1998*	1997	1997	1997	1997	1998*	1998*	1998*	1998*
					I	II	III	IV	I	II	III	IV
Koko maa – Hela landet	25 031	20 837	26 854	29 042	5 527	7 474	4 989	8 864	7 689	7 386	5 533	8 434
Uusimaa – Nyland	9 331	6 138	7 889	9 003	1 868	2 118	1 344	2 559	2 417	2 453	1 611	2 522
Pääkaupunkiseutu – Huvudstadsregion	8 177	5 049	6 221	7 421	1 443	1 636	1 118	2 024	2 033	2 071	1 318	1 999
Itä-Uusimaa – Östra Nyland	395	263	202	423	55	59	60	28	88	141	81	113
Varsinais-Suomi – Egentliga Finland	2 593	2 172	2 701	2 632	440	860	489	912	766	837	314	715
Satakunta – Satakunta	716	650	870	852	151	234	269	216	153	195	202	302
Kanta-Häme – Egentliga Tavastland	487	329	508	690	107	141	134	126	181	219	100	190
Pirkanmaa – Birkaland	2 085	2 048	2 881	2 619	502	1 128	290	961	758	659	497	705
Päijät-Häme – Päijänne Tavastland	696	631	1 012	1 020	237	312	195	268	263	315	228	214
Kymenlaakso – Kymmenedalen	785	632	746	803	138	173	70	365	141	224	189	249
Etelä-Karjala – Södra Karelen	552	389	675	866	194	84	230	167	169	181	274	242
Etelä-Savo – Södra Savolax	530	398	715	832	130	264	128	193	265	192	150	225
Pohjois-Savo – Norra Savolax	824	738	970	1 083	189	251	146	384	365	187	218	313
Pohjois-Karjala – Norra Karelen	586	706	869	665	174	136	170	389	157	150	128	230
Keski-Suomi – Mellersta Finland	1 079	1 348	1 522	1 858	231	490	357	444	371	422	497	568
Etelä-Pohjanmaa – Södra Österbotten	706	788	826	1 053	139	198	180	309	276	237	153	387
Pohjanmaa – Österbotten	582	622	695	845	205	168	150	172	281	188	192	184
Keski-Pohjanmaa – Mellersta Österbotten	190	247	372	249	87	63	63	159	70	97	35	47
Pohjois-Pohjanmaa – Norra Österbotten	1 905	1 775	2 318	2 613	468	593	395	862	792	491	438	892
Kainuu – Kajanaland	285	239	270	320	46	46	62	116	52	44	56	168
Lappi – Lappland	652	658	763	573	160	138	240	225	113	138	169	153
Ahvenanmaa – Åland	52	66	50	43	6	18	17	9	11	16	1	15

PMM
Sopimus
00022/1

SVT Suomen virallinen tilasto
Finlands officiella statistik
Official Statistics of Finland

Rakentaminen 1999:5
Byggandet
Housing Construction

Lisätietoja – Förfrågningar:

Paula Salminen
(09) 1734 2234