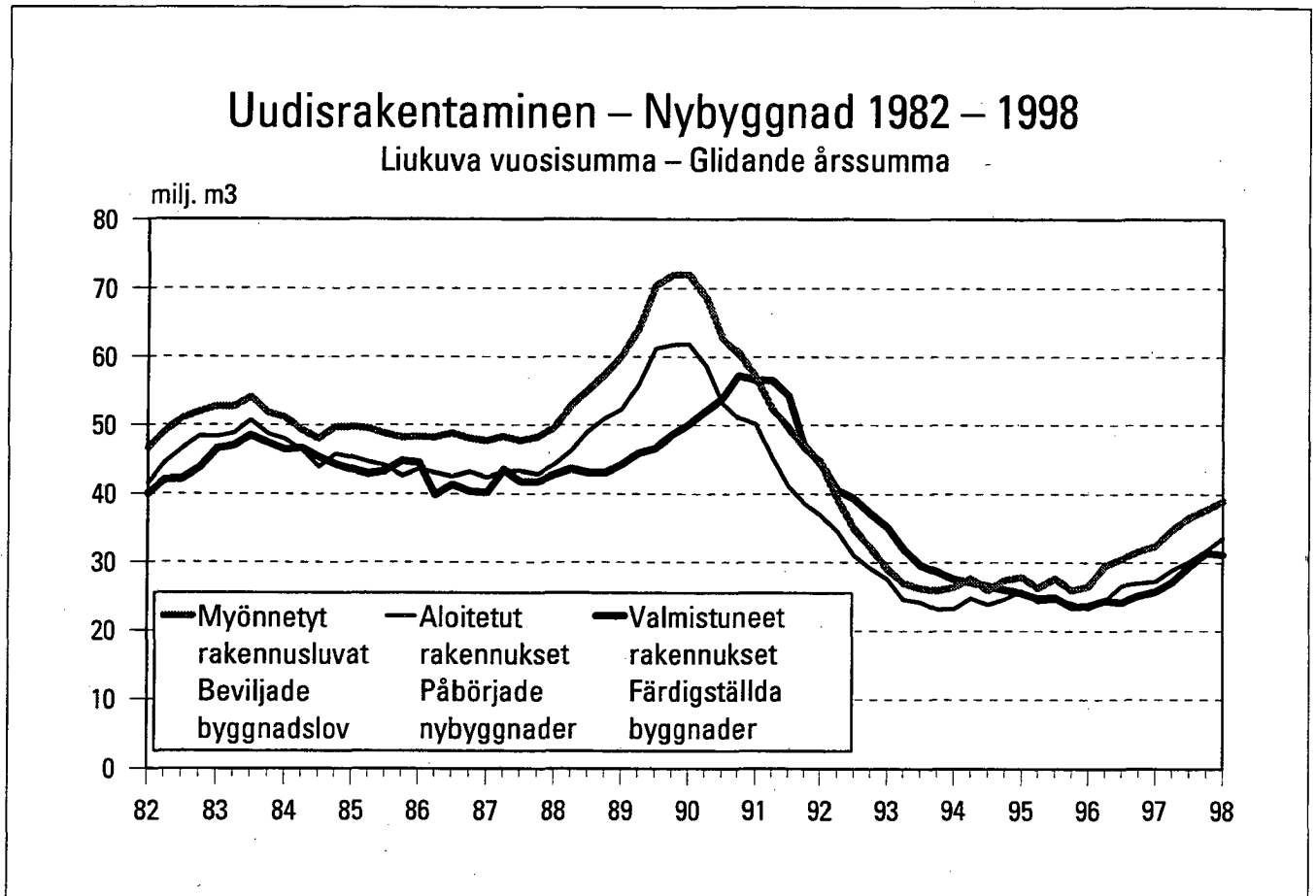


Rakennus- ja asuntotuotanto

Byggnads- och bostadsproduktion

1998, 1. neljännes – 1:a kvartalet

Lisätietoja – Förfrågningar: Paula Salminen
Vastaava tilastojohtaja – Ansvarig statistikdirektör: Ilkka Hyppönen



Rakennus- ja asuntotuotanto

Ilmiöalue: Rakennus- ja asuntotuotantotilastot perustuvat kuntien rakennusvalvontaviranomaisten Väestörekisterikeskukselle toimittamiin ilmoituksiin rakennusluvanvaraisista rakennushankkeista ja näiden rakennusvaiheista.

Tilastoyksikkö: Tilastojen perusjoukon muodostavat rakennuslupaa edellyttävät uudet rakennukset ja rakennusten laajennukset sekä näin valmistuvat uudet asuinhuoneistot.

Tilastoihin eivät sisälly rakennustöiden lupaa edellyttävät muutostyöt eivätkä uudestaan rakentamiseen verrattavat muutokset.

Rakennustuotantotiedot ovat pääasiassa rakennusten kuutiomäärätietoja. Poikkeuksena on volyymi-indeksi, joka perustuu kuutiotiedoista johdettuihin arvotietoihin.

Perustiedot: Rakennustuotantotilastot koostuvat seuraavista tilastoista

myönnetty rakennusluvat
aloitetut rakennukset
keskeneräiset rakennukset
valmistuneet rakennukset
volyymi-indeksi.

Tilastokeskus julkaisee rakennus- ja asuntotuotantoa koskevia ennakkotietoja neljännesvuosittain sarjassa *Rakentaminen*. Myönnettyjä rakennuslupia koskevia tietoja julkaistaan samassa sarjassa kuukausittain. Rakennus- ja asuntotuotantoa koskevia tietoja julkaistaan myös *Tilastokatsauksissa* sekä *Tilastollisessa vuosikirjassa*.

Myös aikasarja- (ASTIKA) ja aluetietokantaan (ALTIKA) sisältyy rakennustoimintaa koskevia tietoja.

Byggnads- och bostadsproduktion

Ämnesområde: Statistiken över byggnads- och bostadsproduktion bygger på anmälningar om byggnadsprojekt som kräver byggnadslov och byggnadsskedena på byggena. Byggnadstillsynsmyndigheterna i kommunerna levererar anmälningarna till Befolkningsregistercentralen.

Statistikenhet: Populationen består av nya byggnader och tillbyggen som kräver byggnadslov samt nya bostadslägenheter som färdigställs på detta sätt.

Statistiken omfattar inte ändringsarbeten som kräver lov för byggnadsarbete och inte heller ändringar som är jämförbara med ombyggnad.

Uppgifterna om byggnadsproduktion gäller huvudsakligen byggnadskubikmeter. Ett undantag är volymindexen, som baserar sig på uppgifter om värde som härletts ur kubikuppgifter.

Primäruppgifter: Statistiken över byggnadsproduktion består av följande statistik

beviljade byggnadslov
påbörjade byggnader
pågående byggnader
färdigställda byggnader
volymindeks.

Statistikcentralen publicerar förhandsuppgifter om byggnads- och bostadsproduktionen kvartalsvis i serien *Byggnadset*. Uppgifterna om beviljade byggnadslov publiceras månatligen i samma serie. Det publiceras uppgifter om byggnads- och bostadsproduktion också i *Statistiska översikter* och *Statistisk årsbok för Finland*.

Också tidsseriedatabasen ASTIKA och regionaldatabasen ALTIKA innehåller uppgifter om byggnadsverksamhet.

Vuoden 1998 neljännestietojen julkaiseminen

Aloitustiedot ovat koko maan osalta arvioituja lopullisia tietoja. Korotuskertoimina on käytetty edelliseltä vuodelta laskettuja alipeittomääriä käyttötarkoituksittain.

Tiedot myönnettyistä rakennusluvista ja valmistuneista rakennuksista julkaistaan sellaisenaan ilman korotuksia. Muutosprosentit on laskettu edellisen vuoden ennakkotietoihin vertaamalla.

Myös aloitustiedot alueittain ovat korottamattomia ennakkotietoja. (Taulukko 5)

* Ennakkotieto

Publicering av 1998 års kvartalsuppgifter

Uppgifterna om påbörjade nybyggnader är för hela landets del uppskattande slutliga uppgifter. Undertäckningar efter användningssyfte som beräknats för föregående år har använts som upphöjningskoefficienter.

Uppgifter om beviljade byggnadslov och färdigställda byggnader utges som sådana utan upphöjningar. Ändringsprocenterna har räknats genom att jämföra föregående års förhandsuppgifter.

Uppgifter om påbörjade nybyggnader efter region är också förhandsuppgifter som inte upphöjts. (Tabell 5)

* Preliminär uppgift

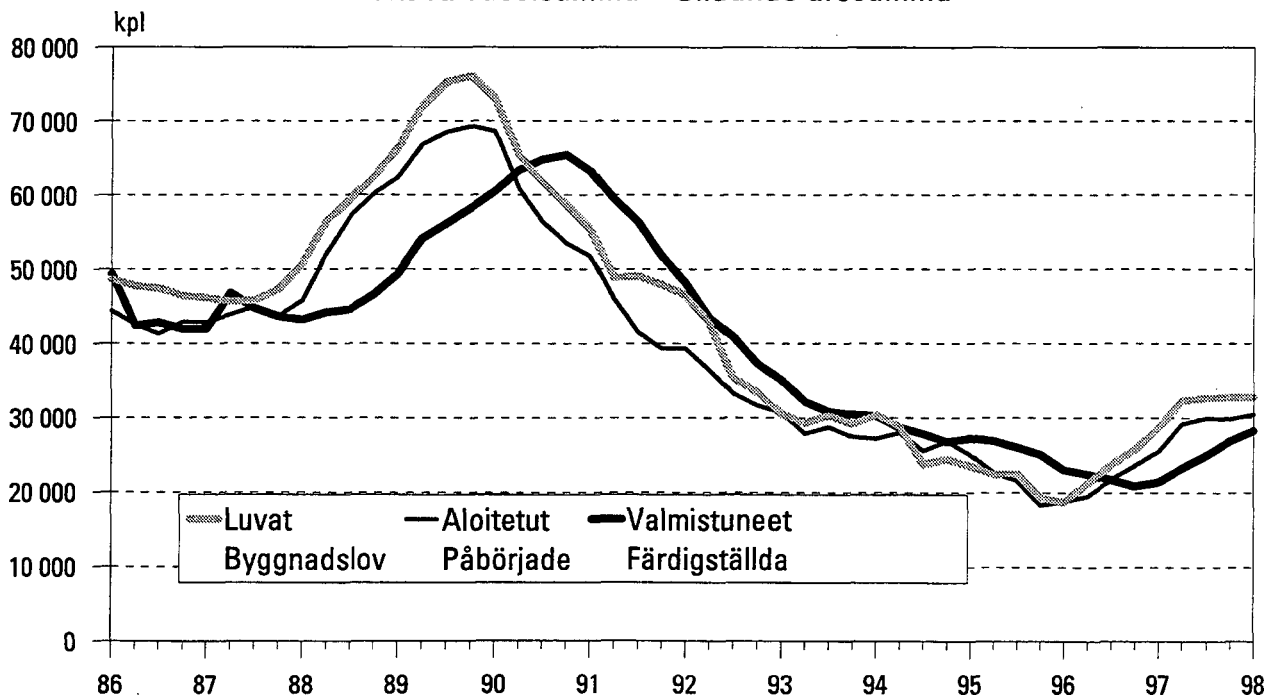
Uudisrakentaminen 1. neljännes 1998*, milj. m³

Nybyggnad 1:a kvartalet år 1998*, milj. m³

	Myönnetyt rakennusluvat Beviljade byggnadslov		Aloitettut rakennukset Påbörjade nybyggnader		Valmistuneet rakennukset Färdigställda byggnader	
	1. nelj. kvart.	98/97 %	1. nelj. kvart.	98/97 %	1. nelj. kvart.	98/97 %
Kaikki rakennukset						
Alla byggnader	7,87	30	5,61	48	5,62	33
Asuinrakennukset Bostadsbyggnader	2,45	13	1,75	15	2,47	45
Liike- ja toimistorakennukset Affärs- och kontorsbyggnader	1,19	26	1,71	233	0,61	91
Julkiset palvelurakennukset Offentliga servicebyggnader	0,59	190	0,61	209	0,22	-69
Teollisuus- ja varastorakennukset Industri- och lagerbyggnader	2,16	50	1,04	5	1,27	43
Teollisuusrakennukset Industribyggnader	1,13	11	0,51	-7	0,90	45
Maatalousrakennukset Lantbruksbyggnader	1,04	18	0,34	-5	0,74	95
Asuntotuotanto, kpl						
Bostadsproduktion, st	7 274	11	5 810	12	6 931	45

Asuntotuotanto – Bostadsproduktion 1986 – 1998

Liukuva vuosisumma – Glidande årssumma



1. Uudisrakentaminen 1985–1998, milj. m³ Nybyggnad 1985–1998, milj. m³

Vuosi ja neljännes Ar och kvartal	Myönnetty rakennusluvat – Beviljade byggnadslov, milj. m ³														
	Kaikki rakennukset Alla byggnader	Asuinrakennukset Bostadsbyggnader	Erilliset pientalot Fristående småhus	Rivi- ja ketjutalot Rad- och kedjehus	Asuin-kerrostalot Fler-våningsbostads-hus	Vapaa-ajan asuinrakennukset Fritidsbostads-hus	Liikerakennukset Affärsbyggnader	Toimistorakennukset Kontorsbyggnader	Liikenteen rakennukset Trafikbyggnader	Hoitoalan rakennukset Vårdbyggnader	Kokoon-tumis-rakennukset Byggn. för samlings-lokaler	Opetus-rakennukset Undervisningsbyggnader	Teol-lisuus-rakennukset Industribyggnader	Varas-to-rakennukset Lagerbyggnader	Maa-talous-rakennukset Lant-bruksbyggnader
1985	48,17	16,95	9,40	3,55	4,00	1,22	3,10	2,46	1,68	0,74	1,45	1,23	7,34	3,52	6,89
1986	48,02	15,69	8,89	3,21	3,59	1,24	3,43	2,74	1,85	1,20	1,60	1,18	7,68	3,39	6,36
1987	48,22	15,83	8,82	3,29	3,72	1,36	3,21	1,94	2,00	1,15	1,71	1,43	7,53	4,05	6,29
1988	57,45	20,94	11,46	4,65	4,83	1,77	4,33	2,43	2,47	0,93	1,74	1,28	9,52	4,33	5,69
1989	71,97	25,99	14,52	5,62	5,85	2,36	5,88	2,95	3,97	1,35	1,66	1,25	13,71	5,31	5,32
1990	60,57	20,14	11,15	3,73	5,25	2,23	3,73	2,79	2,57	1,23	1,71	1,10	11,95	5,27	5,65
1991	46,60	16,10	8,60	3,04	4,46	1,96	3,65	2,64	2,21	1,08	1,40	1,18	6,20	3,27	4,78
1992	32,20	11,75	6,45	1,45	3,85	1,61	1,80	0,87	1,48	0,77	1,26	1,20	3,25	2,72	3,68
1993	25,88	10,23	5,28	1,06	3,89	1,39	1,04	0,35	0,93	0,49	0,67	0,89	3,14	1,42	3,62
1994	27,40	8,94	4,97	0,91	3,06	1,38	0,73	0,52	0,89	0,33	0,69	0,51	6,14	2,42	3,16
1995	25,92	7,16	4,06	0,86	2,24	1,33	1,31	0,78	0,77	0,38	0,52	0,51	5,52	2,85	2,97
1996	31,64	9,03	4,65	1,13	3,24	1,56	1,21	0,43	1,11	0,33	1,61	0,71	6,06	3,32	4,37
1997	37,71	11,68	6,02	1,42	4,23	0,90	2,53	1,77	1,60	0,33	1,19	0,68	5,79	3,29	5,85
1995	I 5,27	1,66	0,79	0,18	0,68	0,23	0,37	0,27	0,08	0,07	0,06	0,11	1,23	0,54	0,41
	II 9,28	2,61	1,88	0,30	0,43	0,43	0,46	0,20	0,34	0,09	0,21	0,16	1,74	0,92	1,33
	III 6,44	1,60	0,83	0,19	0,58	0,32	0,16	0,22	0,17	0,15	0,08	0,18	1,61	0,86	0,64
	IV 4,93	1,29	0,54	0,18	0,56	0,36	0,32	0,10	0,18	0,07	0,16	0,07	0,95	0,53	0,58
1996	I 5,86	1,53	0,74	0,13	0,66	0,25	0,29	0,08	0,21	0,07	0,60	0,15	1,11	0,74	0,59
	II 12,32	3,26	2,06	0,38	0,81	0,41	0,32	0,15	0,36	0,13	0,67	0,26	2,60	1,31	2,12
	III 7,38	2,32	1,04	0,37	0,90	0,29	0,23	0,12	0,35	0,06	0,24	0,10	1,29	0,82	1,09
	IV 6,09	1,92	0,81	0,25	0,86	0,63	0,38	0,09	0,19	0,07	0,10	0,20	1,06	0,44	0,56
1997	I 6,59	2,43	0,95	0,28	1,20	0,17	0,28	0,32	0,37	0,06	0,06	0,10	1,09	0,48	0,96
	II 14,70	4,62	2,75	0,55	1,32	0,31	1,29	0,40	0,46	0,12	0,28	0,25	2,02	1,10	2,91
	III 9,18	2,67	1,46	0,35	0,86	0,26	0,42	0,59	0,41	0,10	0,52	0,16	1,53	0,69	1,25
	IV 7,24	1,96	0,86	0,24	0,86	0,15	0,53	0,46	0,36	0,05	0,34	0,17	1,14	1,02	0,73
1998*	I 7,87	2,45	1,02	0,33	1,11	0,16	0,82	0,12	0,25	0,03	0,43	0,10	1,13	1,04	1,04

Vuosi ja neljännes Ar och kvartal	Aloitettut rakennukset – Påbörjade nybyggnader, milj. m ³														
	Kaikki rakennukset Alla byggnader	Asuinrakennukset Bostadsbyggnader	Erilliset pientalot Fristående småhus	Rivi- ja ketjutalot Rad- och kedjehus	Asuin-kerrostalot Fler-våningsbostads-hus	Vapaa-ajan asuinrakennukset Fritidsbostads-hus	Liikerakennukset Affärsbyggnader	Toimistorakennukset Kontorsbyggnader	Liikenteen rakennukset Trafikbyggnader	Hoitoalan rakennukset Vårdbyggnader	Kokoon-tumis-rakennukset Byggn. för samlings-lokaler	Opetus-rakennukset Undervisningsbyggnader	Teol-lisuus-rakennukset Industribyggnader	Varas-to-rakennukset Lagerbyggnader	Maa-talous-rakennukset Lant-bruksbyggnader
1985	42,47	15,20	8,73	3,07	3,40	1,00	2,79	2,49	1,41	0,67	1,39	1,19	6,26	2,90	5,91
1986	43,17	14,45	8,35	2,83	3,26	1,01	3,28	2,25	1,61	0,91	1,26	1,08	7,25	3,08	5,72
1987	42,71	14,46	8,09	3,01	3,35	1,02	2,66	1,94	1,72	1,23	1,70	1,32	6,44	3,34	5,46
1988	50,92	19,69	10,52	4,46	4,72	1,32	3,76	1,77	1,96	1,04	1,68	1,00	8,64	3,37	5,02
1989	61,73	23,19	12,88	5,07	5,24	1,67	5,45	2,41	3,52	1,24	1,20	1,32	9,68	5,28	4,95
1990	51,09	18,05	10,15	3,22	4,69	1,51	2,49	2,16	2,24	1,19	0,92	1,12	10,08	4,66	4,89
1991	38,61	13,30	7,53	1,93	3,84	1,39	2,92	1,97	1,66	0,91	1,39	1,06	5,26	2,65	4,43
1992	29,11	10,69	5,67	1,49	3,53	1,22	1,76	0,93	1,26	0,85	0,94	1,12	3,15	2,48	3,24
1993	23,20	9,25	4,71	1,09	3,46	1,14	1,09	0,34	0,90	0,50	0,56	0,88	2,91	1,23	2,97
1994	24,68	9,39	4,59	1,13	3,67	1,04	0,73	0,47	0,72	0,41	0,49	0,65	4,43	2,08	2,77
1995	24,08	6,59	3,62	0,81	2,16	0,94	1,24	0,78	0,58	0,32	0,56	0,52	6,25	2,49	2,40
1996	26,97	8,14	3,99	1,08	3,07	0,88	1,06	0,35	0,94	0,30	1,58	0,53	5,41	2,95	3,37
1997	31,77	10,53	5,37	1,27	3,89	0,83	1,64	1,72	1,18	0,35	0,87	0,69	5,07	2,63	4,74
1995	I 4,40	0,81	0,24	0,15	0,42	0,09	0,55	0,08	0,08	0,05	0,07	0,06	1,89	0,37	0,20
	II 8,01	2,67	1,76	0,26	0,65	0,39	0,26	0,29	0,20	0,06	0,24	0,16	1,82	0,58	0,85
	III 6,85	1,87	1,14	0,22	0,51	0,33	0,32	0,27	0,20	0,07	0,16	0,17	1,01	0,91	0,98
	IV 4,82	1,23	0,47	0,18	0,58	0,13	0,11	0,14	0,10	0,15	0,09	0,13	1,53	0,63	0,37
1996	I 3,57	0,96	0,19	0,13	0,63	0,07	0,47	0,10	0,13	0,05	0,54	0,06	0,59	0,34	0,14
	II 9,17	2,85	1,78	0,29	0,77	0,36	0,18	0,09	0,30	0,08	0,60	0,15	1,44	1,18	1,40
	III 9,07	2,55	1,37	0,39	0,79	0,32	0,20	0,10	0,23	0,13	0,32	0,20	2,28	0,88	1,35
	IV 5,17	1,79	0,65	0,27	0,87	0,13	0,21	0,07	0,28	0,03	0,13	0,12	1,10	0,55	0,48
1997	I 3,79	1,52	0,38	0,18	0,96	0,09	0,11	0,27	0,14	0,05	0,05	0,10	0,55	0,44	0,36
	II 10,85	4,18	2,40	0,42	1,36	0,34	0,54	0,30	0,32	0,10	0,15	0,19	1,56	0,69	1,95
	III 10,29	2,99	1,80	0,39	0,80	0,30	0,43	0,67	0,49	0,13	0,26	0,20	1,71	0,71	1,80
	IV 6,86	1,84	0,80	0,28	0,76	0,11	0,57	0,49	0,23	0,07	0,41	0,20	1,26	0,79	0,63
1998*	I 5,61	1,75	0,48	0,21	1,06	0,06	1,19	0,23	0,30	0,03	0,48	0,08	0,51	0,53	0,34

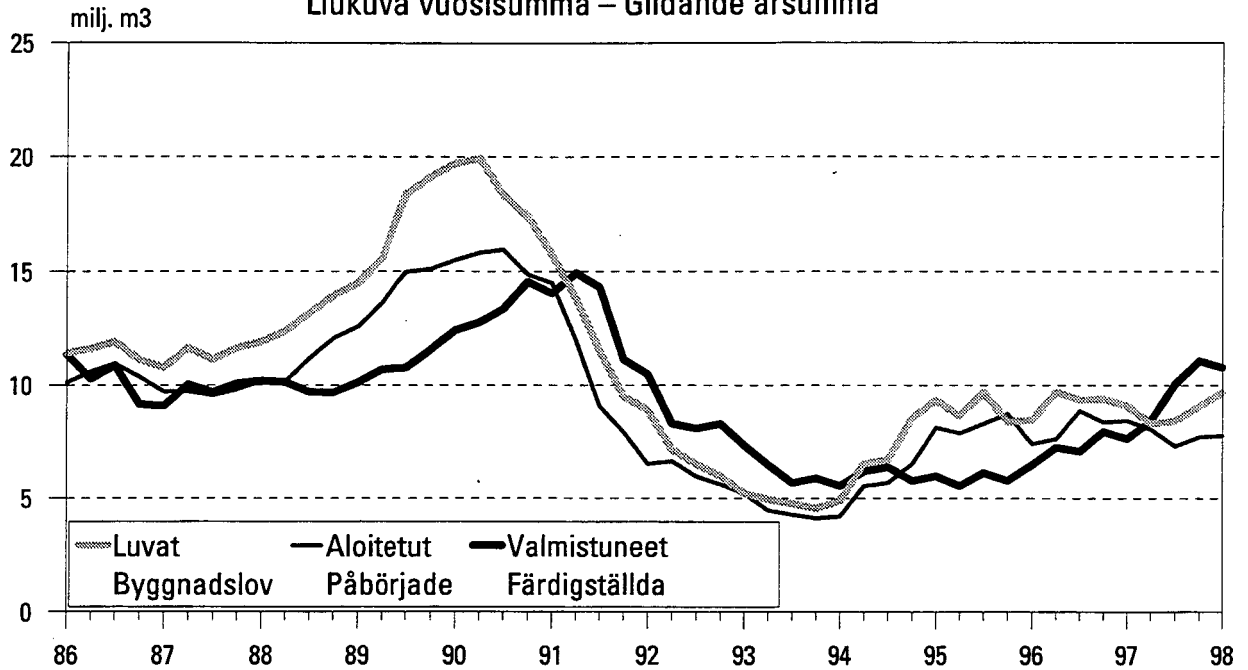
1. Uudisrakentaminen 1985–1998, milj. m³ Nybyggnad 1985–1998, milj. m³

Vuosi ja neljännes Ar och kvartal	Valmistuneet rakennukset – Färdigställda byggnader, milj. m ³														
	Kaikki rakennukset Alla byggnader	Asuin-rakennukset Bostadsbyggnader	Erilliset pientalot Fristående småhus	Rivi- ja ketjutalot Rad- och kedjehus	Asuin-kerrostalot Fler-våningsbostads-hus	Vapaa-ajan asuin-rakennukset Fritidsbostads-hus	Liike-rakennukset Affärsbyggnader	Toimisto-rakennukset Kontorsbyggnader	Liiken-teen rakennukset Trafikbyggnader	Hoito-alan rakennukset Vårdbyggnader	Kokoon-tumis-rakennukset Byggn. för samlings-lokaler	Opetus-rakennukset Undervisningsbyggnader	Teol-lisuus-rakennukset Industribyggnader	Varas-to-rakennukset Lagerbyggnader	Maa-talous-rakennukset Lant-bruksbyggnader
1985.....	44,74	16,47	8,87	3,48	4,12	0,93	2,64	2,09	1,45	1,00	1,28	1,09	8,13	2,93	5,19
1986.....	40,36	14,32	8,35	2,96	3,02	0,97	2,41	1,92	1,56	0,68	1,48	1,36	5,75	3,38	5,18
1987.....	41,75	14,37	7,99	2,90	3,48	0,98	2,84	2,28	1,44	1,00	1,15	1,19	6,84	3,17	5,16
1988.....	43,00	15,34	8,54	3,40	3,40	0,97	3,19	2,48	1,47	1,17	1,43	1,10	6,54	3,07	4,84
1989.....	48,54	18,85	9,91	4,36	4,58	1,20	3,56	1,76	1,97	1,10	1,36	1,14	7,89	3,57	4,63
1990.....	57,20	21,72	11,93	4,52	5,27	1,43	4,04	1,84	3,20	1,14	1,42	1,14	8,66	5,85	5,05
1991.....	46,94	17,29	9,45	3,02	4,82	1,36	2,83	2,16	1,78	1,23	1,25	1,29	7,69	3,35	4,99
1992.....	37,14	12,60	7,17	1,79	3,65	1,23	2,90	1,94	1,47	0,97	1,36	0,94	6,11	2,18	3,82
1993.....	28,64	10,39	5,52	1,35	3,51	1,15	1,70	0,92	1,16	0,82	0,96	0,93	3,98	1,89	3,25
1994.....	26,04	9,34	5,06	1,03	3,25	1,04	1,71	0,66	0,93	0,61	0,60	1,00	4,02	1,73	2,87
1995.....	23,53	8,70	4,35	0,98	3,37	1,07	0,88	0,43	0,73	0,42	0,61	0,84	3,76	2,01	2,68
1996.....	25,14	7,56	3,95	0,94	2,67	0,98	1,27	0,96	0,84	0,35	0,59	0,60	5,06	2,89	2,61
1997.....	31,44	9,25	4,65	1,22	3,37	0,96	1,17	0,32	0,95	0,32	1,50	0,63	8,01	3,05	3,76
1995 I	5,14	2,38	1,12	0,24	1,02	0,14	0,10	0,04	0,19	0,10	0,10	0,17	0,72	0,46	0,50
1995 II	5,03	2,10	0,92	0,33	0,85	0,25	0,15	0,07	0,17	0,11	0,18	0,17	0,83	0,26	0,44
1995 III	5,69	1,46	0,89	0,17	0,40	0,40	0,16	0,17	0,14	0,10	0,20	0,19	1,11	0,57	0,75
1995 IV	7,67	2,76	1,42	0,25	1,10	0,27	0,47	0,15	0,22	0,11	0,13	0,31	1,10	0,71	0,99
1996 I	5,29	1,79	0,99	0,24	0,57	0,13	0,17	0,07	0,22	0,05	0,11	0,16	1,48	0,40	0,48
1996 II	5,82	1,97	0,84	0,29	0,85	0,23	0,25	0,28	0,17	0,13	0,06	0,12	1,23	0,64	0,43
1996 III	5,40	1,28	0,79	0,13	0,37	0,38	0,52	0,17	0,14	0,05	0,08	0,15	0,77	0,71	0,69
1996 IV	8,63	2,51	1,34	0,29	0,88	0,24	0,33	0,45	0,30	0,13	0,35	0,17	1,57	1,14	1,03
1997 I	5,88	1,99	1,06	0,26	0,68	0,13	0,21	0,02	0,15	0,11	0,84	0,07	0,79	0,75	0,60
1997 II	7,18	2,41	1,00	0,43	0,98	0,23	0,26	0,07	0,11	0,08	0,13	0,25	1,97	0,70	0,64
1997 III	7,71	1,76	0,98	0,18	0,59	0,37	0,23	0,12	0,26	0,05	0,12	0,19	2,60	0,52	1,00
1997 IV	10,67	3,09	1,61	0,35	1,13	0,23	0,46	0,11	0,44	0,07	0,41	0,12	2,65	1,07	1,53
1998* I	5,62	2,47	1,15	0,27	1,05	0,10	0,23	0,15	0,23	0,08	0,06	0,07	0,90	0,37	0,74

Vuosi ja neljännes Ar och kvartal	Keskeneräiset rakennukset – Pågående nybyggnader, milj. m ³														
	Kaikki rakennukset Alla byggnader	Asuin-rakennukset Bostadsbyggnader	Erilliset pientalot Fristående småhus	Rivi- ja ketjutalot Rad- och kedjehus	Asuin-kerrostalot Fler-våningsbostads-hus	Vapaa-ajan asuin-rakennukset Fritidsbostads-hus	Liike-rakennukset Affärsbyggnader	Toimisto-rakennukset Kontorsbyggnader	Liiken-teen rakennukset Trafikbyggnader	Hoito-alan rakennukset Vårdbyggnader	Kokoon-tumis-rakennukset Byggn. för samlings-lokaler	Opetus-rakennukset Undervisningsbyggnader	Teol-lisuus-rakennukset Industribyggnader	Varas-to-rakennukset Lagerbyggnader	Maa-talous-rakennukset Lant-bruksbyggnader
31.12.90	65,52	20,84	13,32	2,90	4,63	3,14	4,03	3,11	3,11	1,60	1,28	1,39	12,72	3,62	7,93
31.12.91	57,99	17,22	11,67	1,88	3,66	3,22	4,00	2,87	2,98	1,30	1,52	1,15	10,81	2,94	7,26
31.12.92	48,95	15,07	10,04	1,54	3,48	3,25	2,92	1,81	2,71	1,08	1,06	1,38	7,37	3,05	6,61
31.12.93	42,13	13,62	9,02	1,26	3,34	3,24	2,14	1,15	2,38	0,71	0,61	1,34	6,06	2,12	6,13
31.12.94	40,04	13,49	8,47	1,32	3,70	3,23	1,04	0,74	1,83	0,54	0,50	0,99	6,29	2,39	6,02
31.12.95	40,26	11,14	7,65	1,08	2,41	3,12	1,26	1,07	1,70	0,45	0,41	0,64	8,72	2,91	5,78
31.12.96	38,88	10,88	7,09	1,12	2,67	2,77	0,84	0,37	1,56	0,35	1,41	0,55	8,45	2,75	5,98
31.12.97	40,06	12,38	7,94	1,17	3,27	2,72	1,27	1,78	1,82	0,39	0,88	0,66	5,62	2,35	7,10
31.3.95	38,98	11,68	7,50	1,16	3,02	3,19	1,35	0,75	1,74	0,50	0,44	0,85	7,41	2,34	5,75
30.6.95	41,96	12,26	8,34	1,10	2,82	3,33	1,46	0,97	1,76	0,45	0,51	0,84	8,40	2,66	6,17
30.9.95	43,12	12,67	8,59	1,16	2,93	3,26	1,62	1,07	1,83	0,42	0,46	0,81	8,30	3,00	6,40
31.12.95	40,26	11,14	7,65	1,08	2,41	3,12	1,26	1,07	1,70	0,45	0,41	0,64	8,72	2,91	5,78
31.3.96	35,02	9,37	6,16	0,87	2,33	2,78	1,35	1,01	1,36	0,40	0,82	0,51	7,17	2,60	4,84
30.6.96	38,44	10,27	7,13	0,88	2,26	2,92	1,28	0,82	1,49	0,36	1,36	0,54	7,37	3,15	5,83
30.9.96	42,20	11,57	7,74	1,15	2,68	2,87	0,96	0,75	1,58	0,44	1,60	0,60	8,88	3,34	6,50
31.12.96	40,06	12,38	7,94	1,17	3,27	2,72	1,27	1,78	1,82	0,39	0,88	0,66	5,62	2,35	7,10
31.3.97	37,37	10,54	6,47	1,04	3,03	2,78	0,68	0,64	1,58	0,30	0,73	0,61	8,29	2,43	5,83
30.6.97	41,13	12,34	7,90	1,02	3,42	2,89	0,97	0,87	1,79	0,31	0,74	0,55	7,88	2,43	7,15
30.9.97	43,78	13,60	8,73	1,24	3,63	2,83	1,16	1,41	2,03	0,39	0,88	0,57	7,00	2,62	7,98
31.12.97	40,06	12,38	7,94	1,17	3,27	2,72	1,27	1,78	1,82	0,39	0,88	0,66	5,62	2,35	7,10
31.3.98*	38,86	11,11	7,07	1,05	3,00	2,66	2,13	1,82	1,86	0,34	1,26	0,65	5,11	2,42	6,54

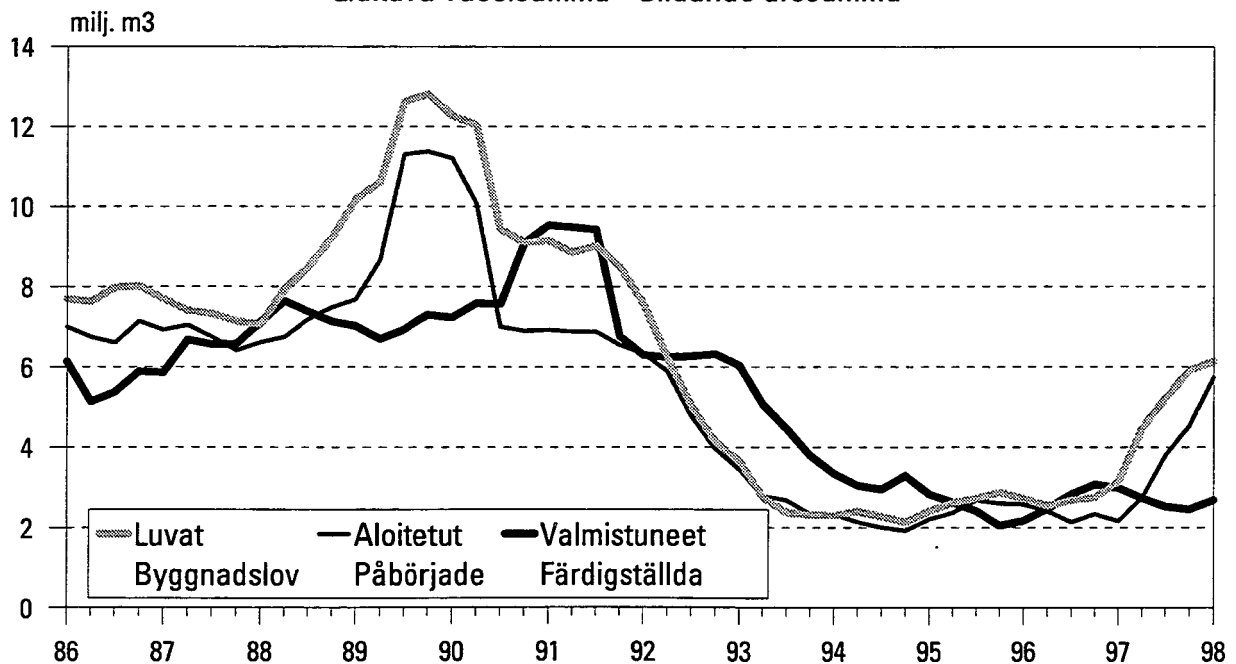
Teollisuus- ja varastorakennukset Industri- och lagerbyggnader 1986 – 1998

Liukuva vuosisumma – Glidande årssumma



Liike- ja toimistorakennukset Affärs- och kontorsbyggnader 1986 – 1998

Liukuva vuosisumma - Glidande årssumma



2. Uudisrakentamisen volyymi-indeksi 1990 = 100 Volymindex för nybyggnad 1990 = 100

Vuosi ja neljännes År och kvartal	Uudisrakentamisen volyymi-indeksi – Volymindex för nybyggnad 1990 = 100															
	Kaikki raken- nukset Alla bygg- nader	Asuin- raken- nukset Bostads- bygg- nader	Erilliset pientalot Fristå- ende småhus	Rivi- ja ketju- talot Rad- och kedje- hus	Asuin- kerros- talot Fler- vånings- bostads- hus	Vapaa- ajan asuin- raken- nukset Fritids- bostads- hus	Liike- raken- nukset Affärs- bygg- nader	Toimisto- raken- nukset Kontors- bygg- nader	Liiken- teen- raken- nukset Trafik- bygg- nader	Hoito- alan raken- nukset Vård- bygg- nader	Kokoon- tumis- raken- nukset Byggn. för sam- lings- lokaler	Opetus- raken- nukset Under- visnings- bygg- nader	Teol- lisuus- raken- nukset Industri- bygg- nader	Varas- to- raken- nukset Lager- bygg- nader	Maa- talous- raken- nukset Lant- bruks- bygg- nader	
1990	100,0	100,0	100,0	100,0	100,0	100,0	100,0	100,0	100,0	100,0	100,0	100,0	100,0	100,0	100,0	
1991	80,0	77,2	76,6	62,2	92,0	91,3	69,0	90,2	85,9	89,9	114,9	88,0	75,3	69,4	93,3	
1992	59,9	57,3	56,7	39,0	75,1	76,9	54,8	66,2	62,1	81,8	112,2	89,4	46,7	37,4	68,1	
1993	46,9	47,2	42,7	30,9	72,9	70,2	31,3	32,5	53,0	55,8	66,9	75,6	36,2	33,0	61,6	
1994	41,9	45,1	41,7	26,5	70,4	64,2	23,0	19,8	28,6	38,9	48,9	70,9	36,1	31,9	53,8	
1995	42,0	41,1	36,2	27,7	65,4	61,9	25,4	20,8	26,9	31,6	56,4	54,5	49,9	50,1	52,7	
1996	43,5	38,8	37,3	24,9	54,8	55,2	28,6	28,0	27,8	29,2	127,8	46,5	53,6	56,3	69,0	
1997	54,4	53,9	50,4	34,5	80,0	53,5	31,6	32,5	36,7	25,8	110,3	54,8	67,0	53,6	93,1	
1990	I	91,6	94,9	77,2	130,5	108,7	34,3	115,9	91,8	85,0	103,1	126,4	100,2	96,2	97,0	45,5
	II	90,7	82,4	72,8	90,5	99,7	138,1	98,4	98,0	94,7	102,8	101,0	99,6	92,8	96,5	77,9
	III	112,6	111,3	127,9	83,3	93,7	163,1	96,5	104,1	117,7	95,0	89,1	102,6	102,6	108,0	162,1
	IV	105,1	111,4	122,1	95,7	97,9	64,5	89,2	106,1	102,6	99,1	83,5	97,6	108,4	98,4	114,5
1991	I	74,0	71,3	56,4	83,1	98,7	19,4	68,9	95,9	75,3	92,7	84,4	94,0	92,4	80,7	49,1
	II	74,0	64,9	54,6	58,6	97,0	132,0	62,1	89,3	81,7	86,8	106,3	88,6	76,0	68,6	75,0
	III	92,8	90,7	106,2	49,8	87,1	161,5	69,3	88,3	105,5	87,8	131,8	87,0	70,5	71,9	151,2
	IV	79,3	81,9	89,1	57,1	85,2	52,2	75,8	87,4	81,2	92,4	137,1	82,5	62,3	56,2	97,7
1992	I	54,0	49,2	38,1	46,8	79,6	10,8	65,6	77,5	52,6	89,3	121,6	86,5	53,9	39,6	38,2
	II	55,4	47,5	40,1	34,9	77,4	113,8	55,1	67,3	61,8	80,4	104,5	86,9	45,4	25,0	53,9
	III	72,0	72,1	84,1	36,1	73,1	141,7	53,2	62,3	75,3	81,6	112,0	87,9	44,5	37,2	112,9
	IV	58,3	60,5	64,4	38,4	70,1	41,5	45,3	57,7	58,5	76,0	110,6	96,3	43,0	48,0	67,6
1993	I	38,4	35,2	23,0	33,8	67,9	8,2	35,4	45,7	41,3	66,6	93,3	83,0	37,5	40,5	26,0
	II	43,0	37,5	28,0	27,1	71,1	105,0	31,1	35,4	51,4	57,2	65,8	73,8	34,2	36,0	49,9
	III	57,9	60,0	64,5	29,6	75,2	128,5	31,5	27,5	66,1	51,5	58,3	73,4	36,9	30,9	105,9
	IV	48,2	56,0	55,5	33,0	77,5	39,3	27,2	21,2	53,0	47,8	50,1	72,4	36,3	24,6	64,5
1994	I	31,0	35,1	22,7	28,9	72,2	5,7	19,7	19,6	26,4	39,4	34,1	77,4	31,5	17,0	20,9
	II	37,6	37,0	28,8	23,6	69,8	93,1	21,8	20,0	23,4	36,8	43,1	75,1	33,3	23,1	40,3
	III	53,3	56,9	62,9	25,1	69,5	122,2	26,3	21,0	34,9	36,8	57,0	67,6	37,6	40,6	93,9
	IV	45,6	51,6	52,3	28,6	70,2	35,7	24,4	18,7	29,6	42,6	61,4	63,4	41,9	47,1	60,2
1995	I	35,3	38,0	25,8	32,8	73,7	7,8	24,9	16,1	19,5	37,7	60,2	59,7	45,3	36,8	27,6
	II	39,2	36,3	25,0	28,8	71,9	91,7	26,1	18,7	23,8	31,7	56,6	55,9	46,4	42,7	35,2
	III	50,7	48,6	50,7	25,5	63,7	114,7	24,9	22,0	36,2	27,3	52,4	52,2	52,4	58,6	85,9
	IV	42,8	41,4	43,4	23,5	52,2	33,3	25,5	26,2	28,3	29,7	56,4	50,2	55,5	62,1	62,0
1996	I	32,5	27,8	21,5	22,2	49,1	4,0	27,9	28,2	17,1	32,4	83,2	50,9	53,0	50,7	28,5
	II	36,9	27,8	22,1	19,7	49,6	83,5	27,7	27,5	20,9	28,9	121,0	44,5	49,6	50,5	44,7
	III	53,7	47,8	52,9	25,4	54,7	103,8	29,3	28,1	37,5	26,9	150,1	44,4	54,4	62,1	117,1
	IV	51,0	51,5	52,6	32,2	65,9	29,5	29,7	28,3	35,6	28,6	157,0	46,2	57,5	61,8	85,8
1997	I	40,9	39,8	29,3	33,0	72,5	4,6	26,1	26,7	25,0	23,5	144,3	54,0	61,0	51,6	43,1
	II	47,1	42,7	32,6	29,9	79,7	83,7	30,1	28,9	29,0	21,6	106,5	53,9	61,9	51,2	64,4
	III	66,4	66,3	71,0	35,2	81,6	97,8	33,1	31,7	48,0	26,2	91,8	55,6	71,3	55,2	149,0
	IV	63,2	66,9	68,6	40,0	86,2	28,1	37,0	42,7	45,0	32,0	98,5	55,8	73,9	56,4	116,0
1998*	I	44,9	43,7	33,8	31,9	79,4	2,2	38,0	43,4	32,7	29,8	110,4	55,3	66,1	43,0	41,7
Muutos-% I:98/I:97		9,8	9,8	15,4	-3,3	9,5	-52,2	45,6	62,5	30,8	26,8	-23,5	2,4	8,4	-16,7	-3,2

3. Asuntotuotanto talotyypeittäin 1982–1998, kpl Bostadsproduktion enligt husstyp 1982–1998, st

Vuosi ja neljännes År och kvartal	Myönnetyt – Beviljade				Aloitetut – Påbörjade			
	Asunnot yhteensä Bostäder totalt	Erilliset pientalot Fristående småhus	Rivi- ja ketjutalot Rad- och kedjehus	Asuin-kerrostalot Flervåningsbostadshus	Asunnot yhteensä Bostäder totalt	Erilliset pientalot Fristående småhus	Rivi- ja ketjutalot Rad- och kedjehus	Asuin-kerrostalot Flervåningsbostadshus
1982.....	52 873	19 407	14 654	17 929	50 667	19 388	14 443	15 888
1983.....	53 881	20 268	15 121	17 630	52 026	19 690	14 762	16 817
1984.....	56 034	20 182	15 947	19 079	53 109	19 786	14 524	17 991
1985.....	49 867	18 950	14 598	15 951	44 894	18 016	12 833	13 620
1986.....	46 431	17 859	13 307	14 809	42 889	17 159	12 050	13 265
1987.....	47 291	17 333	13 780	15 367	43 623	16 483	12 736	13 774
1988.....	62 454	22 952	19 176	19 597	60 158	21 563	18 355	19 437
1989.....	76 167	28 753	22 737	23 635	69 317	26 080	20 747	21 398
1990.....	58 710	21 113	15 543	21 305	53 556	19 702	13 793	19 402
1991.....	47 898	16 035	12 645	18 241	39 366	14 382	8 354	15 866
1992.....	33 416	11 558	5 777	15 381	31 606	10 661	6 067	14 188
1993.....	29 145	9 341	4 053	15 176	27 434	8 717	4 313	13 709
1994.....	24 417	8 850	3 269	11 736	26 820	8 262	4 084	13 873
1995.....	19 289	7 254	3 140	8 446	18 310	6 478	3 055	8 378
1996.....	25 708	8 598	4 269	12 255	23 564	7 356	4 053	11 687
1997.....	32 750	11 218	5 126	15 710	29 804	10 136	4 736	14 458
1995 I	4 868	1 383	710	2 693	2 802	425	547	1 740
1995 II	6 070	3 334	1 076	1 547	6 865	3 161	974	2 664
1995 III	4 412	1 544	702	2 067	4 868	2 050	834	1 842
1995 IV	3 939	993	652	2 139	3 775	842	700	2 132
1996 I	4 252	1 294	486	2 417	3 254	328	495	2 369
1996 II	8 609	3 741	1 408	3 210	7 560	3 267	1 130	3 048
1996 III	6 909	1 942	1 441	3 373	7 146	2 501	1 406	3 075
1996 IV	5 938	1 621	934	3 255	5 604	1 260	1 022	3 195
1997 I	7 249	1 738	970	4 428	5 167	790	669	3 561
1997 II	12 178	5 090	2 023	4 935	11 244	4 467	1 581	5 089
1997 III	7 295	2 720	1 275	3 094	7 936	3 351	1 455	3 003
1997 IV	6 028	1 670	858	3 253	5 457	1 528	1 031	2 805
1998* I	7 274	1 807	1 197	4 194	5 810	880	750	3 950

Vuosi ja neljännes År och kvartal	Keskeneräiset – Pågående				Valmistuneet – Färdigställda			
	Asunnot yhteensä Bostäder totalt	Erilliset pientalot Fristående småhus	Rivi- ja ketjutalot Rad- och kedjehus	Asuin-kerrostalot Flervåningsbostadshus	Asunnot yhteensä Bostäder totalt	Erilliset pientalot Fristående småhus	Rivi- ja ketjutalot Rad- och kedjehus	Asuin-kerrostalot Flervåningsbostadshus
1982.....	45 422	19 597	11 269	13 637	47 997	19 112	12 836	15 508
1983.....	46 978	19 828	11 714	14 605	50 500	19 365	14 256	16 108
1984.....	49 182	21 125	11 979	15 104	50 337	18 068	14 253	17 334
1985.....	43 587	20 813	10 529	11 653	50 306	18 211	14 341	16 963
1986.....	45 005	20 636	10 354	13 391	41 910	17 210	12 392	11 925
1987.....	44 907	20 641	10 680	12 799	43 635	16 384	12 363	14 444
1988.....	58 224	24 441	14 543	18 367	46 537	17 540	14 382	13 878
1989.....	68 849	29 840	17 230	20 543	58 244	20 448	17 925	19 059
1990.....	54 852	23 976	11 823	18 224	65 397	24 026	18 834	21 451
1991.....	43 441	20 573	7 583	14 267	51 803	18 363	12 852	19 982
1992.....	37 164	17 288	5 805	13 213	37 358	13 702	7 695	15 103
1993.....	33 330	15 320	4 665	12 454	30 412	10 299	5 426	14 016
1994.....	32 782	13 974	4 607	13 270	26 731	9 185	3 940	12 848
1995.....	25 238	12 370	3 763	8 390	25 031	7 892	3 626	12 910
1996.....	26 396	11 594	4 013	10 179	20 837	7 146	3 533	9 721
1997.....	29 819	13 174	4 207	11 924	26 854	8 755	4 541	12 957
1995 I	27 748	12 162	4 030	10 734	7 014	2 048	851	3 928
1995 II	28 433	13 666	3 825	10 210	6 180	1 657	1 179	3 188
1995 III	29 322	14 128	4 013	10 418	3 978	1 587	646	1 634
1995 IV	25 238	12 370	3 763	8 390	7 859	2 600	950	4 160
1996 I	21 776	9 804	3 086	8 378	4 992	1 785	877	2 204
1996 II	23 740	11 680	3 138	8 424	5 635	1 429	1 079	3 002
1996 III	27 716	12 812	4 097	10 219	3 235	1 408	471	1 280
1996 IV	26 396	11 594	4 013	10 179	6 975	2 524	1 106	3 235
1997 I	26 364	10 521	3 764	11 433	5 527	1 955	905	2 533
1997 II	30 215	13 176	3 752	12 739	7 474	1 860	1 605	3 801
1997 III	33 190	14 736	4 501	13 385	4 989	1 814	706	2 357
1997 IV	29 819	13 174	4 207	11 924	8 864	3 126	1 325	4 266
1998* I	27 074	11 484	3 773	11 113	6 931	2 190	958	3 743

4. Myönnettyt rakennusluvat maakunnittain 1994–1998 Beviljade byggnadslov efter landskap 1994–1998

Kaikki rakennukset 1 000 m ³ – Alla byggnader 1 000 m ³													
Vuosi ja neljännes – År och kvartal													
Maakunta – Landskap	1994	1995	1996	1997	1996	1996	1996	1996	1997	1997	1997	1997	1998*
					I	II	III	IV	I	II	III	IV	I
Koko maa – Hela landet	27 401	25 918	31 642	37 711	5 858	12 317	7 381	6 087	6 594	14 698	9 176	7 242	7 868
Uusimaa – Nyland	5 989	4 924	6 228	9 808	1 976	1 649	1 192	1 412	1 867	3 496	2 365	2 080	2 123
Pääkaupunkiseutu – Huvudstadsregion	4 023	3 424	4 430	7 782	1 302	1 049	938	1 141	1 572	2 742	1 886	1 582	1 406
Itä-Uusimaa – Östra Nyland	641	387	566	649	123	236	108	99	90	263	106	190	254
Varsinais-Suomi – Egentliga Finland	2 911	2 504	2 947	3 453	741	967	698	541	712	1 173	741	827	983
Satakunta – Satakunta	2 262	1 406	2 422	1 920	252	1 531	343	297	332	732	402	452	621
Kanta-Häme – Egentliga Tavastland	646	835	633	1 611	101	261	185	86	140	797	501	173	207
Pirkanmaa – Birkaland	2 043	2 609	2 454	2 939	350	1 024	687	393	484	1 136	762	556	587
Päijät-Häme – Päijänne Tavastland	656	1 126	1 062	1 073	125	337	461	139	167	424	262	221	178
Kymenlaakso – Kymmenedalen	1 409	936	1 132	1 380	214	364	218	336	197	650	300	233	276
Etelä-Karjala – Södra Karelen	597	1 001	854	1 227	91	391	152	219	383	560	155	129	155
Etelä-Savo – Södra Savolax	837	670	954	862	119	391	211	233	168	335	200	158	180
Pohjois-Savo – Norra Savolax	941	925	1 352	1 392	292	485	375	201	281	565	391	155	274
Pohjois-Karjala – Norra Karelen	823	688	868	967	153	353	241	122	173	466	217	110	174
Keski-Suomi – Mellersta Finland	1 359	1 123	1 345	1 576	208	427	405	305	268	588	422	298	403
Etelä-Pohjanmaa – Södra Österbotten	1 329	1 442	1 683	1 950	173	783	403	324	240	897	424	389	307
Pohjanmaa – Österbotten	1 154	1 228	1 964	1 954	332	901	313	418	311	826	445	372	313
Keski-Pohjanmaa – Mellersta Österbotten	401	295	731	578	136	290	231	73	92	216	168	103	107
Pohjois-Pohjanmaa – Norra Österbotten	1 841	2 468	2 151	2 894	266	774	599	513	490	1 031	892	481	511
Kainuu – Kajanaland	360	323	412	398	55	124	152	81	43	133	118	104	83
Lappi – Lappland	978	901	1 773	894	130	991	376	276	121	334	276	163	113
Ahvenanmaa – Åland	225	125	110	186	21	39	30	20	34	74	30	48	20

Rakennusluvat asunnoille, kpl – Byggnadslov för bostäder, st													
Vuosi ja neljännes – År och kvartal													
Maakunta – Landskap	1994	1995	1996	1997	1996	1996	1996	1996	1997	1997	1997	1997	1998*
					I	II	III	IV	I	II	III	IV	I
Koko maa – Hela landet	24 417	19 289	25 708	32 750	4 252	8 609	6 909	5 938	7 249	12 178	7 295	6 028	7 274
Uusimaa – Nyland	7 781	5 977	7 330	10 632	1 843	2 058	1 623	1 806	2 814	3 773	2 128	1 917	2 175
Pääkaupunkiseutu – Huvudstadsregion	6 798	4 830	5 809	8 819	1 517	1 423	1 322	1 547	2 431	3 140	1 693	1 555	1 775
Itä-Uusimaa – Östra Nyland	514	313	353	456	50	143	64	96	101	144	117	94	84
Varsinais-Suomi – Egentliga Finland	2 695	1 793	2 702	2 640	419	769	884	630	788	894	502	456	586
Satakunta – Satakunta	800	593	829	1 057	165	298	115	251	193	339	175	350	162
Kanta-Häme – Egentliga Tavastland	477	299	462	791	58	242	106	56	103	467	122	99	118
Pirkanmaa – Birkaland	1 998	1 983	2 475	3 019	287	1 005	625	558	739	1 003	757	520	738
Päijät-Häme – Päijänne Tavastland	666	604	842	1 248	160	314	324	44	247	508	280	213	256
Kymenlaakso – Kymmenedalen	720	474	729	983	121	208	214	186	191	420	221	151	146
Etelä-Karjala – Södra Karelen	552	295	671	783	67	212	96	296	82	301	160	240	242
Etelä-Savo – Södra Savolax	576	428	758	697	47	345	194	172	136	343	106	112	196
Pohjois-Savo – Norra Savolax	925	666	954	1 043	161	335	271	187	259	405	313	66	415
Pohjois-Karjala – Norra Karelen	687	594	762	898	135	252	218	157	296	304	219	79	311
Keski-Suomi – Mellersta Finland	1 107	1 458	1 452	1 967	145	493	524	290	303	794	493	377	243
Etelä-Pohjanmaa – Södra Österbotten	937	690	820	1 017	59	375	197	189	182	377	173	285	209
Pohjanmaa – Österbotten	788	495	778	1 069	143	330	198	107	137	460	257	215	201
Keski-Pohjanmaa – Mellersta Österbotten	253	240	329	433	17	109	81	122	22	162	194	55	112
Pohjois-Pohjanmaa – Norra Österbotten	1 902	1 509	2 304	2 832	179	689	834	602	441	1 079	774	538	804
Kainuu – Kajanaland	302	236	260	309	71	84	88	17	53	127	35	94	53
Lappi – Lappland	634	605	859	814	120	331	242	166	154	249	256	155	215
Ahvenanmaa – Åland	103	37	39	62	5	17	11	6	8	29	13	12	8

5. Aloitettut rakennukset maakunnittain 1994–1998 Påbörjade byggnader efter län 1994–1998

Maakunta – Landskap	Kaikki rakennukset 1 000 m ³ – Alla byggnader 1 000 m ³													
	Vuosi ja neljännes – År och kvartal													
	1994	1995	1996	1997	1996	1996	1996	1996	1997	1997	1997	1997	1997	1998*
					I	II	III	IV	I	II	III	IV	I	
Koko maa – Hela landet	24 681	24 079	26 973	31 774	3 568	9 167	9 071	5 168	3 785	10 846	10 287	6 856	5 610	
Uusimaa – Nyland	5 290	5 762	5 659	7 957	1 298	1 585	1 319	1 458	1 174	2 235	2 838	1 710	2 068	
Pääkaupunkiseutu – Huvudstadsregion	4 104	3 473	4 198	6 240	1 174	983	870	1 171	1 037	1 670	2 285	1 247	1 740	
Itä-Uusimaa – Östra Nyland	501	333	442	526	84	129	142	87	31	154	213	127	67	
Varsinais-Suomi – Egentliga Finland	2 638	2 219	2 512	2 859	578	781	695	458	475	863	746	775	425	
Satakunta – Satakunta	2 078	1 050	2 211	1 728	108	755	1 140	208	228	640	513	347	119	
Kanta-Häme – Egentliga Tavastland	595	592	692	1 239	176	222	201	93	80	259	339	561	32	
Pirkanmaa – Birkaland	1 877	2 435	2 152	2 604	181	637	915	420	267	1 010	741	586	389	
Päijät-Häme – Päijänne Tavastland	627	939	923	911	111	210	437	165	45	477	227	161	92	
Kymenlaakso – Kymmenedalen	1292	923	888	1 249	48	313	278	249	175	644	277	154	156	
Etelä-Karjala – Södra Karelen	541	943	581	1 111	19	210	160	192	89	310	520	192	110	
Etelä-Savo – Södra Savolax	705	504	675	817	64	226	254	131	138	275	238	165	24	
Pohjois-Savo – Norra Savolax	942	1 016	1 188	1 327	208	403	433	145	145	493	441	247	75	
Pohjois-Karjala – Norra Karelen	703	590	745	854	52	318	280	95	98	304	334	119	55	
Keski-Suomi – Mellersta Finland	1 266	932	954	1 408	118	333	296	207	173	410	479	346	302	
Etelä-Pohjanmaa – Södra Österbotten	1 136	1 279	1 523	1 528	145	457	682	239	105	609	527	287	123	
Pohjanmaa – Österbotten	893	970	1 521	1 621	109	676	470	268	148	675	536	263	68	
Keski-Pohjanmaa – Mellersta Österbotten	336	259	675	459	28	344	128	176	18	195	178	67	54	
Pohjois-Pohjanmaa – Norra Österbotten	1 860	2 224	1 710	2 521	131	534	737	308	210	950	782	578	76	
Kainuu – Kajanaland	330	267	345	347	11	124	106	105	23	124	123	76	59	
Lappi – Lappland	880	730	1 476	580	77	885	374	141	134	179	195	72	37	
Ahvenanmaa – Åland	192	111	98	131	21	27	27	23	29	38	42	21	20	

Maakunta – Landskap	Aloitettut asunnot, kpl – Påbörjade bostäder, st													
	Vuosi ja neljännes – År och kvartal													
	1994	1995	1996	1997	1996	1996	1996	1996	1997	1997	1997	1997	1997	1998*
					I	II	III	IV	I	II	III	IV	I	
Koko maa – Hela landet	26 820	18 310	23 564	29 804	3 254	7 560	7 146	5 604	5 167	11 244	7 936	5 457	5 810	
Uusimaa – Nyland	10 138	5 789	6 520	9 470	1 019	2 268	1 622	1 611	2 042	3 476	2 242	1 710	1 641	
Pääkaupunkiseutu – Huvudstadsregion	8 751	4 798	5 138	7 982	913	1 847	1 009	1 369	1 920	2 823	1 764	1 475	1 466	
Itä-Uusimaa – Östra Nyland	422	288	239	383	16	86	76	61	36	177	94	76	35	
Varsinais-Suomi – Egentliga Finland	2 703	1 761	2 620	2 575	511	497	789	823	637	893	488	557	298	
Satakunta – Satakunta	735	509	816	900	134	255	180	247	121	390	220	169	125	
Kanta-Häme – Egentliga Tavastland	452	310	344	800	5	174	91	74	45	269	275	211	57	
Pirkanmaa – Birkaland	2 149	1 724	2 501	2 871	407	723	886	485	574	988	735	574	525	
Päijät-Häme – Päijänne Tavastland	642	577	979	913	145	241	388	205	72	412	236	193	172	
Kymenlaakso – Kymmenedalen	634	716	648	855	130	212	140	166	132	307	305	111	115	
Etelä-Karjala – Södra Karelen	546	362	499	686	1	186	150	162	18	257	306	105	191	
Etelä-Savo – Södra Savolax	565	392	551	882	78	181	188	104	272	253	202	155	22	
Pohjois-Savo – Norra Savolax	881	648	870	1 094	57	361	301	151	161	493	362	78	100	
Pohjois-Karjala – Norra Karelen	599	565	702	860	74	307	212	109	194	302	211	153	179	
Keski-Suomi – Mellersta Finland	1 278	1 165	1 363	1 681	190	404	437	332	201	603	509	368	168	
Etelä-Pohjanmaa – Södra Österbotten	880	594	777	971	134	258	278	107	86	436	239	210	42	
Pohjanmaa – Österbotten	821	384	763	979	12	343	291	117	84	428	310	157	23	
Keski-Pohjanmaa – Mellersta Österbotten	174	234	251	379	21	61	106	63	8	166	144	61	47	
Pohjois-Pohjanmaa – Norra Österbotten	2 255	1 345	2 053	2 659	207	636	684	526	390	1 059	782	428	258	
Kainuu – Kajanaland	249	226	245	240	10	127	91	17	2	139	52	47	85	
Lappi – Lappland	631	665	781	552	101	224	218	238	85	176	209	82	70	
Ahvenanmaa – Åland	66	56	42	54	2	16	18	6	7	20	15	12	7	

*Vuoden 1998 aloitustiedot alueittain ovat korottamattomia ennakkotietoja.
Uppgifterna om påbörjade nybyggnader 1998 efter region är förhandsuppgifter som inte upphöjts.*

6. Valmistuneet rakennukset maakunnittain 1994–1998
Färdigställda byggnader efter landskap 1994–1998

Kaikki rakennukset 1 000 m³ – Alla byggnader 1 000 m³

Vuosi ja neljännes – År och kvartal

Maakunta – Landskap	1994	1995	1996	1997	1996	1996	1996	1996	1997	1997	1997	1997	1998*
					I	II	III	IV	I	II	III	IV	I
Koko maa – Hela landet	26 038	23 531	25 138	31 439	5 294	5 817	5 397	8 630	5 882	7 180	7 707	10 670	5 620
Uusimaa – Nyland	6 614	5 169	5 479	7 119	1 032	1 522	1 219	1 706	1 518	2 197	1 382	2 022	1 707
Pääkaupunkiseutu – Huvudstadsregion	5 298	3 929	3 870	4 706	643	1 091	984	1 153	1 216	831	1 096	1 564	1 346
Itä-Uusimaa – Östra Nyland	473	343	404	349	131	84	78	110	150	65	101	33	77
Varsinais-Suomi – Egentliga Finland	2 613	2 291	2 363	2 636	391	600	506	866	434	631	538	1 034	494
Satakunta – Satakunta	1 167	1 262	1 606	2 977	860	157	260	328	546	594	586	1 251	177
Kanta-Häme – Egentliga Tavastland	596	600	784	722	154	149	316	166	110	201	161	250	233
Pirkanmaa – Birkaland	1 922	1 862	2 546	2 775	517	972	410	646	455	798	483	1 039	434
Päijät-Häme – Päijänne Tavastland	731	774	973	952	162	193	116	503	257	164	186	345	146
Kymenlaakso – Kymmenedalen	1 208	1 160	710	1 246	145	137	199	229	199	255	228	564	131
Etelä-Karjala – Södra Karelen	547	649	1 067	749	101	68	238	660	136	145	232	236	105
Etelä-Savo – Södra Savolax	928	666	531	773	101	108	140	182	175	184	201	212	211
Pohjois-Savo – Norra Savolax	1 166	1 189	1 063	1 167	151	223	214	475	245	192	216	513	284
Pohjois-Karjala – Norra Karelen	714	735	727	801	154	132	175	266	169	114	196	321	173
Keski-Suomi – Mellersta Finland	1 325	1 042	1 079	1 247	282	275	216	307	185	357	292	413	217
Etelä-Pohjanmaa – Södra Österbotten	1 177	1 132	1 477	1 541	301	267	353	556	219	259	348	715	246
Pohjanmaa – Österbotten	955	902	1 004	1 447	161	257	237	348	554	282	301	310	297
Keski-Pohjanmaa – Mellersta Österbotten	262	317	480	510	42	142	61	234	67	61	89	293	146
Pohjois-Pohjanmaa – Norra Österbotten	1 985	1 955	1 701	2 642	430	308	389	573	288	477	1 149	729	389
Kainuu – Kajanaland	497	341	254	310	36	41	58	119	34	53	71	152	50
Lappi – Lappland	1 009	1 008	792	1 366	115	150	194	333	130	119	913	204	90
Ahvenanmaa – Åland	150	133	100	112	27	33	17	23	10	31	37	34	15

Valmistuneet asunnot, kpl – Färdigställda bostäder, st

Vuosi ja neljännes – År och kvartal

Maakunta – Landskap	1994	1995	1996	1997	1996	1996	1996	1996	1997	1997	1997	1997	1998*
					I	II	III	IV	I	II	III	IV	I
Koko maa – Hela landet	26 731	25 031	20 837	26 854	4 992	5 635	3 235	6 975	5 527	7 474	4 989	8 864	6 931
Uusimaa – Nyland	9 276	9 331	6 138	7 889	1 551	2 049	842	1 696	1 868	2 118	1 344	2 559	2 380
Pääkaupunkiseutu – Huvudstadsregion	7 456	8 177	5 049	6 221	1 241	1 835	649	1 324	1 443	1 636	1 118	2 024	2 031
Itä-Uusimaa – Östra Nyland	517	395	263	202	80	47	59	77	55	59	60	28	52
Varsinais-Suomi – Egentliga Finland	2 383	2 593	2 172	2 701	514	578	261	819	440	860	489	912	723
Satakunta – Satakunta	714	716	650	870	164	119	135	232	151	234	269	216	105
Kanta-Häme – Egentliga Tavastland	526	487	329	508	60	67	39	163	107	141	134	126	119
Pirkanmaa – Birkaland	2 200	2 085	2 048	2 881	583	601	186	678	502	1 128	290	961	673
Päijät-Häme – Päijänne Tavastland	799	696	631	1 012	70	204	103	254	237	312	195	268	248
Kymenlaakso – Kymmenedalen	646	785	632	746	140	191	139	162	138	173	70	365	138
Etelä-Karjala – Södra Karelen	598	552	389	675	84	22	174	109	194	84	230	167	163
Etelä-Savo – Södra Savolax	762	530	398	715	67	113	92	126	130	264	128	193	242
Pohjois-Savo – Norra Savolax	1 011	824	738	970	169	139	152	278	189	251	146	384	348
Pohjois-Karjala – Norra Karelen	765	586	706	869	192	114	76	324	174	136	170	389	151
Keski-Suomi – Mellersta Finland	1 395	1 079	1 348	1 522	320	429	206	393	231	490	357	444	301
Etelä-Pohjanmaa – Södra Österbotten	850	706	788	826	190	111	110	377	139	198	180	309	252
Pohjanmaa – Österbotten	664	582	622	695	152	75	111	284	205	168	150	172	236
Keski-Pohjanmaa – Mellersta Österbotten	284	190	247	372	50	42	54	101	87	63	63	159	55
Pohjois-Pohjanmaa – Norra Österbotten	2 285	1 905	1 775	2 318	375	469	334	597	468	593	395	862	588
Kainuu – Kajanaland	233	285	239	270	49	38	41	111	46	46	62	116	46
Lappi – Lappland	740	652	658	763	166	197	107	188	160	138	240	225	110
Ahvenanmaa – Åland	83	52	66	50	16	30	14	6	6	18	17	9	1

SVT Suomen virallinen tilasto
Finlands officiella statistik
Official Statistics of Finland

Rakentaminen1998:12
Byggandet
Housing Construction

Lisätietoja – Förfrågningar:

Paula Salminen
(09) 1734 2234