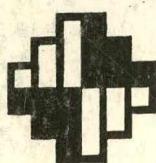


Asuntotuotanto Bostadsproduktion Production of dwellings

1976

HELSINKI 1978



Tilastokeskus
Statistikcentralen
Central Statistical Office of Finland

Asuntotuotanto Bostadsproduktion Production of dwellings

1976

HELSINKI 1978

Alkusanat

Tässä julkaistava vuoden 1976 asuntotuotantotilasto on laadittu noudattaen samoja pääperiaatteita kuin edellisten vuosien asuntotuotantotilastot.

Aineiston käsittelyyn on johtanut yliaktuaari *Jorma Kinturi*. Julkaisun on laatinut tilastonlaatija *Anja Vuorela*.

Helsingissä, Tilastokeskuksessa lokakuussa 1977

Förord

Den statistiken över bostadsproduktionen år 1976 vilken här publiceras, har uppgjorts enligt samma huvudprinciper som bostadsproduktionsstatistiken för de föregående åren.

Bearbetningen av materialet har övervakats av överaktuarie *Jorma Kinturi*. Statistiken har uppgjorts av statistikförare *Anja Vuorela*.

Helsingfors, Statistikcentralen i oktober 1977

Aaro Kenttä

Pertti Marjomaa

Sisällys

	Sivu
Alkusanat	3
1. Johdanto	6
2. Määritelmiä	6
3. Katsaus asuntotuotannon kehitykseen	7
4. Summary	8

Taulut

A. Asuntotuotannon kehitys

1. Valmistuneet asuinrakennukset, asuinhuoneistot, asuinhuoneet sekä kokonaishuoneistoala vuosina 1957–1976	12
2. Valmistuneitten uusien varsinaisten asuinrakennusten luku ja tilavuus, 1 000 m ³ , talotyypeittäin rakennusaineen ja kaavallisen valmiusasteen mukaan vuosina 1967–1976	13
3. Valmistuneet uudet varsinaiset asuinrakennukset kerrosluvun mukaan talotyypeittäin vuosina 1967–1976	14
4. Valmistuneiden asuinhuoneistojen luku talotyypin, rakennusaineen ja kaavallisen valmiusasteen mukaan vuosina 1967–1976	15
5. Valmistunut kokonaishuoneistoala, 1 000 m ² , talotyypin, rakennusaineen ja kaavallisen valmiusasteen mukaan vuosina 1967–1976	16
6. Valmistuneiden asuinhuoneistojen luku ja keskimääräinen ala huoneistotyypeittäin ja talotyypeittäin vuosina 1967–1976	17
7. Valmistuneet uudet asuinhuoneistot huoneistoalan mukaan talotyypeittäin	18
8. Valmistuneet asuinhuoneistot rakennuttajan ja talotyypin mukaan vuosina 1967–1976	19
9. Valmistuneiden asuinhuoneistojen varusteet talotyypeittäin vuosina 1967–1976	20
10. Valmistuneet Aravan lainoittamat asuinhuoneistot talotyypeittäin ja huoneistojen keskimääräinen ala vuosina 1967–1976	21
11. Valmistuneet Aravan lainoittamat asuinhuoneistot huoneistotyypeittäin ja talotyypeittäin sekä huoneistojen keskimääräinen ala vuosina 1967–1976	22
12. Asuntotuotanto neljänneksittäin vuosina 1957–1976	23
13. Valmistuneet asuinhuoneistot ja kokonaishuoneistoala lääneittäin vuosina 1967–1976	24
14. Valmistuneet asuinhuoneistot ja kokonaishuoneistoala seutukaava-alueittain vuosina 1967–1976	25

B. Asuntojen tuotanto vuonna 1976

15. Vuonna 1976 valmistuneet asuinhuoneistot ja kokonaishuoneistoala talotyypin mukaan lääneittäin ja seutukaava-alueittain	26
16. Vuonna 1976 valmistuneet asuinhuoneistot huoneistotyypeittäin sekä huoneistojen keskimääräinen ala lääneittäin ja seutukaava-alueittain	27
17. Vuonna 1976 valmistuneet asuinhuoneistot rakennuttajan mukaan lääneittäin	28
18. Aravan lainoittamat vuonna 1976 valmistuneet huoneistot talotyypin mukaan lääneittäin	28
19. Aravan lainoittamat vuonna 1976 valmistuneet asuinhuoneistot huoneistotyyppin mukaan sekä huoneistojen keskimääräinen ala lääneittäin	29
20. Vuonna 1976 valmistuneet asuinhuoneistot lääneittäin ja kunnittain	30

Innehåll

	Sida
Förord	3
1. Inledning	6
2. Definitioner	6
3. Översikt över bostadsproduktionens utveckling	7
4. Summary	8

Tabeller

A. Bostadsproduktionens utveckling

1. Färdigställda bostadsbyggnader, bostadslägenheter, boningsrum och total lägenhetsyta åren 1957–1976	12
2. Färdigställda nya egentliga bostadsbyggnaders antal och volym, 1 000 m ³ , enligt hustyp, byggnadsmaterial och planeringsskede åren 1967–1976	13
3. Färdigställda nya egentliga bostadsbyggnader enligt antal våningar och hustyp åren 1967–1976	14
4. Färdigställda bostadslägenheter enligt hustyp, byggnadsmaterial och planeringsskede åren 1967–1976	15
5. Färdigställd total lägenhetsyta, 1 000 m ² , enligt hustyp, byggnadsmaterial och planeringsskede åren 1967–1976	16
6. Antal färdigställda bostadslägenheter och lägenheternas genomsnittliga yta enligt lägenhetstyp och hustyp åren 1967–1976	17
7. Färdigställda nya bostadslägenheter enligt lägenhetsyta och hustyp	18
8. Färdigställda bostadslägenheter enligt byggherre och hustyp åren 1967–1976	19
9. Färdigställda bostadslägenheter enligt lägenhetsutrustning och hustyp åren 1967–1976	20
10. Färdigställda Aravelånade bostadslägenheter enligt hustyp och lägenheternas genomsnittliga yta åren 1967–1976	21
11. Färdigställda Aravelånade bostadslägenheter enligt lägenhetstyp och hustyp och lägenheternas genomsnittliga yta åren 1967–1976	22
12. Bostadsproduktionen kvartalsvis åren 1957–1976	23
13. Färdigställda bostadslägenheter och total lägenhetsyta enligt län åren 1967–1976	24
14. Färdigställda bostadslägenheter och total lägenhetsyta enligt regionplaneområden åren 1967–1976 ..	25

B. Bostadsproduktionen år 1976

15. År 1976 färdigställda bostadslägenheter och total lägenhetsyta enligt hustyp, län och regionplaneområden	26
16. År 1976 färdigställda bostadslägenheter enligt lägenhetstyp samt lägenheternas genomsnittliga yta enligt län och regionplaneområden	27
17. År 1976 färdigställda bostadslägenheter enligt byggherre och län	28
18. Aravelånade år 1976 färdigställda bostadslägenheter enligt hustyp och län	28
19. Aravelånade år 1976 färdigställda bostadslägenheter enligt lägenhetstyp samt lägenheternas genomsnittliga yta enligt län	29
20. År 1976 färdigställda bostadslägenheter enligt län och kommun	30

Contents

	<i>Page</i>		
<i>Foreword</i>	3	10.	<i>Dwellings completed by the aid of Arava and average floor space per dwelling by type of building in 1967-1976</i>
1. <i>Introduction</i>	6		21
2. <i>Concepts</i>	6	11.	<i>Dwellings completed by the aid of Arava and average floor space per dwelling by size of dwelling and type of building in 1967-1976</i>
3. <i>View of dwelling construction</i>	7		22
4. <i>Summary</i>	8	12.	<i>Production of dwellings quarterly in 1957-1976</i> .
			23
<i>Tables</i>		13.	<i>Dwellings completed and total useful floor space by districts in 1967-1976</i>
<i>A. Dewelopment of dwelling construction</i>			24
1. <i>Residential buildings completed, dwellings completed, rooms completed and total useful floor space in 1957-1976</i>	12	14.	<i>Dwellings completed and total useful floor space by regional planning areas in 1967-1976</i>
2. <i>Number and volume, 1 000 m³, of new residential buildings completed, by type of building, material and plan in 1967-1976</i>	13		15
3. <i>Completed new residential buildings by number of storeys and type of building in 1967-1976</i>	14	<i>B. Dwelling construction 1976</i>	
4. <i>Number of dwellings completed by type of building, material and plan in 1967-1976</i>	15	15.	<i>Dwellings completed and total useful floor space in 1976 by type of building, districts and regional planning areas</i>
5. <i>Completed total useful floor space, 1 000 m², by type of building, material and plan in 1967-1976</i>	16		26
6. <i>Number of dwellings and average floor space per dwelling by size of dwelling and type of building in 1967-1976</i>	17	16.	<i>Dwellings completed by size of dwelling and average floor space in 1976 by districts and regional planning areas</i>
7. <i>New dwellings completed by useful floor space and type of building</i>	18		27
8. <i>Dwellings completed by investor and type of building in 1967-1976</i>	19	17.	<i>Dwellings completed in 1976 by investor and districts</i>
9. <i>Dwellings completed by equipment and type of building in 1967-1976</i>	20		28
		18.	<i>Dwellings completed in 1976 by the aid of Arava, by type of building and district</i>
			28
		19.	<i>Dwellings completed in 1976 by the aid of Arava, by size of dwelling and average floor space per dwelling by district</i>
			29
		20.	<i>Dwellings completed in 1976 by district and commune</i>
			30

1. JOHDANTO

Tässä julkaistava asuntotuotantotilasto vuodelta 1976 on jatkoa aikaisemmin sarjassa Suomen virallinen tilasto XVIII D julkaistuille vastaaville tilastoille. Vuotta 1966 edeltäneet tilastot on laadittu Sosiaalisessa tutkimustoimistossa. Vuositilaston lisäksi tilastokeskus julkaisee neljännesvuosittain ennakkotietoja valmiista asuinhuoneistoista.

Tilasto perustuu kunnallisten rakennustarkastusviranomaisten antamiin ilmoituksiin. Tilastoon sisältyvät uusien asuinrakennusten lisäksi vanhoihin rakennuksiin tehty laajennukset ja muutokset, kuitenkin vain siltä osin kuin asumiseen tarkoitettu tila on toimenpiteen johdosta lisääntynyt.

2. MÄÄRITELMIÄ

Kuntaliitoksia

Vuoden 1976 alusta liitettiin Tottijärven maalaiskunta Nokian kauppalaan sekä Metsämaan maalaiskunta Loimaan maalaiskuntaan.

Varsinaiseksi asuinrakennukseksi katsotaan rakennukset, jotka on varustettu talvikäyttöä varten ja joiden yhteenlasketusta huoneistoalasta vähintään puolet on asuinhuoneistoalaa, muussa tapauksessa rakennus kuuluu ryhmään »pääasiassa muut kuin asuinrakennukset». Tilaston kannalta tällä jaotuksella on merkitystä rakennusten lukumäärää ja tilavuutta selvitettäessä. Rakennusten lukumäärässä ovat mukana vain uudet varsinaiset asuinrakennukset.

Varsinaiset asuinrakennukset jaetaan *talotyyppeihin* seuraavasti. Yhden tai kahden huoneiston taloilla tarkoitetaan lähinnä ns. omakotitaloja, mutta niihin sisältyvät myös vastaavasuuruiset esim. maatilalouksien asuinrakennukset. Rivitalo (ketjutalo) tarkoittaa asuintalaa, jossa on vähintään kolme yhteen rakennettua asuinhuoneistoa, jotka sijaitsevat vieretysten ja joihin jokaiseen on suoraan ulkoa oma sisäänkäynti. »Pientalot» on yhteisnimitys edellä mainituille ryhmille.

Rakennuksen *tilavuus* on pinta-ala kertaa korkeus. Rakennustietosäätiön standardisointilaitoksen RT-kortin 120.12 mukaan mitataan pinta-ala seinän ulkopinnasta ulkopintaan ja korkeus alapohjan alapinnasta yläpohjan yläpintaan. Varsinaisten asuinrakennusten tilavuusluvuissa ovat seuraavassa mukana sekä uudisrakennukset että nettolaajennukset.

Asuinhuoneeksi luetaan vähintään 7 m² käsittävä ovella ja ikkunalla varustettu tila. Keittiöksi lasketaan ruoanlaittoa varten sisustettu, ovella ja ikkunalla varustettu tila, jonka suuruus on vähintään 7 m². Keittokomerolla tarkoitetaan keittolaitteella varustettua tilaa, jonka suuruus on vähintään 2 m², mutta vähemmän kuin 7 m². Asuinhuoneiden lukua laskettaessa luetaan keittiö huoneeksi. Asuinhuoneiden lukumäärään sisältyvät, paitsi asuinhuoneistojen huoneet, myös yksinäis- ja lisähuoneet ellei toisin mainita. Yksinäishuoneet ovat erillisiä asuinhuoneita, joissa ei ole omaa keittolaitetta. Näitä yksinäishuoneita on mm. asuntoloissa ja »pääasiassa muissa kuin asuinrakennuksissa». Lisähuoneet ovat vanhoihin huoneistoihin laajennusten tai muutosten johdosta syntyneitä uusia asuinhuoneita.

1. INLEDNING

Den här publicerade statistiken över bostadsproduktionen för år 1976 utgör en fortsättning på motsvarande statistik, som publicerats i serien Finlands officiella statistik XVIII D. Före år 1966 utarbetades statistiken vid Byrån för social forskning. Utom årsstatistiken publicerar statistikcentralen kvartalsvis statistiska förhandsuppgifter om färdigställda bostadslägenheter.

Statistiken bygger på meddelanden från de kommunala byggnadsinspektionsmyndigheterna. Utom nya bostadsbyggnader beaktas i statistiken även utvidgningar och förändringar, dock endast till den del, som den för bostadsändamål avsedda lägenhetsytan ökat vid ombyggnadsarbetet.

2. DEFINITIONER

Kommunsammanslagningar

I början av året 1976 inkorporerades landskommunen Tottijärvi med Nokia köping och landskommunen Metsämaa med Loimaa landskommun.

Som egentliga bostadsbyggnader anses byggnader, vilka utrustats för vinterbruk och av vilkas sammanlagda ytinnehåll minst hälften utgörs av bostäder. Övriga byggnader hör till gruppen »huvudsakligen andra än bostadsbyggnader». För statistikens del har denna uppdelning betydelse vid klarläggandet av byggnadernas antal och volym. Antalet byggnader omfattar endast nya egentliga bostadsbyggnader.

De egentliga bostadsbyggnaderna indelas i följande *hustyper*. Hus med en eller två lägenheter avser främst s.k. egnahemshus, men bland dem ingår också övriga bostadsbyggnader av motsvarande storlek t.ex. på lantbrukslägenheter. Med radhus (kedjehus) avses bostadshus med minst tre sammanbyggda bostadslägenheter, vilka är byggda intill varandra och alla har egen ingång direkt utifrån. I »småhus» innefattas båda dessa grupper.

Byggnadens *volym* är ytan gånger höjden. Enligt Bygginformationstiftelsens Standardiseringsverk BI-kort 120.12 mäts ytan från yttervägg till yttervägg och höjden från nederbottens nederyta till överbottens överyta. I de egentliga bostadsbyggnadernas volymsiffror ingår i det följande såväl nybyggnader som nettoutvidgningar.

Som *boningsrum* räknas ett med dörr och fönster försett utrymme om minst 7 m². Som kök anses med dörr och fönster försett för matlagning inrett utrymme, vars ytinnehåll är minst 7 m². Kokvrå är ett med kokmöjlighet inrett utrymme, vars storlek är minst 2 m², men mindre än 7 m². Vid beräkning av antalet boningsrum räknas köket som rum. Utom rum, vilka ingår i lägenheterna, ingår nedan i antalet rum också enkelrum och tillägsrum där inte annat anges. Enkelrum är avskilda boningsrum utan kokmöjlighet. Sådana enkelrum finns bl.a. i kollektivhus och i »huvudsakligen andra än bostadsbyggnader». Tillägsrum är nya rum, som tillkommit i gamla lägenheter genom utvidgnings- eller ändringsarbeten.

Asuinhuoneistoihin ei lueta mukaan edellä mainittuja yksinäis- ja lisähuoneita. Sen sijaan keittolaitteella varustetut asuntolahuoneet luetaan mukaan asuinhuoneistoihin.

Huoneistoalalla tarkoitetaan huoneistoa rajoittavien seinien sisäpintojen rajoittamaa alaa, josta on vähennetty hormiryhmien ja kantavien rakenteiden ala. Käsitteeseen *kokonaishuoneistoala* sisältyy seuraavassa paitsi *huoneistojen ala* myös yksinäis- ja lisähuoneiden ala.

Rakennusaineella tarkoitetaan ainetta, josta rakennuksen kantavat pystyrakenteet on pääasiallisesti tehty.

Kerrosten lukumäärää laskettaessa ei oteta mukaan kellaria eikä ullakkoa.

Kaavoitettuihin alueisiin luetaan kuuluviksi paitsi alueet, joilla on oma asema- tai rakennuskaava, myös rakennuskieltoalueet.

Varusteista viemäri, vesijohto, vesiklosetti, lämmin vesi ja kylpyamme ovat yleensä huoneistokohtaisia, sauna ja pesutupa usein talokohtaisia varusteita. Viemäriellä ja vesijohdolla tarkoitetaan paitsi kunnallista tai vastaavaa verkostoa myös talon omaa viemäriä ja vesijohtoa.

Aravalainoitettua asuntotuotantoa koskeviin lukuihin sisältyvät tässä tilastossa valmistuneet talokoh- taista lainaa ja omakotilainaa saaneet asunnot. Sen- sijaan tilastoihin eivät sisälly henkilökohtaisella Arava- lainalla lainoitettut asunnot.

Tietoja julkaistaan myös *rakennusluvan saaneista, keskeneräisistä ja aloitetuista asuinhuoneistoista*. Rakennusluvan saaneista samoin kuin keskeneräisistä asuinhuoneistoista saadaan tiedot talonrakennustilaston yhteydessä. Talo katsotaan keskeneräiseksi siitä lähtien, kun sen rakentaminen on aloitettu rakennuksen val- mistumiseen asti.

3. KATSAUS ASUNTOTUOTANNON KEHITYKSEEN VUONNA 1976

Vuonna 1976 valmistui 57 498 asuinhuoneistoa. Tämä on 17 prosenttia vähemmän kuin vuonna 1975. Tuhatta asukasta kohden laskettuna valmistui näin ollen 12.2 asuntoa. Edellisvuoteen verrattuna asun- totuotanto väheni kaupungeissa ja kauppaloissa 21 pro- senttia ja maalaiskunnissa 10 prosenttia. Vuoden 1976 tuotannosta 63 prosenttia valmistui kaupungeissa ja kauppaloissa ja 37 prosenttia maalaiskunnissa. Koko- naishuoneistoalaa valmistui vuonna 1976 4.3 miljoonaa neliometriä eli 14 prosenttia edellisvuotista vähemmän. Kaupungeissa ja kauppaloissa kokonaishuoneistoala vä- heni 19 prosenttia ja maalaiskunnissa 5 prosenttia.

1950-luvun lopulla pientaloasuntojen osuus koko asuntotuotannosta oli vielä lähes 50 prosenttia. Sen jälkeen koko 1960-luvun ja vielä 1970-luvun alunkin se aika ajoin aleni jopa 30 prosenttiin. Vuodesta 1973 lähtien se kuitenkin kääntyi kasvuun. Niinpä kun pientaloasuntojen osuus vuonna 1972 koko asun- totuotannosta oli vain 30 prosenttia oli se vuonna 1976 jo 47 prosenttia. Pientaloasuntojen ryhmässä on voi- makkaimmin kasvanut rivitaloasuntojen suhteellinen osuus.

Som *bostadslägenhet* räknas inte ovannämnda enkel- rum och tilläggsrum. Däremot räknas som bostadslä- genhet kollektivbostäder, som utrustats med kokmöjlig- het.

Lägenhetsytan utgörs av arealen innanför de omgi- vande väggarnas innersidor med avdrag av den yta, som upptas av rörstockar och bärande konstruktioner. Källar- och vindsutrymmen innefattas inte i lägenhets- ytan. I den *totala lägenhetsytan* ingår nedan utom *lägenheternas yta* också ytan för enkelrum och tilläggs- rum.

Med *byggnadsmaterial* avses det material, av vilket byggnadens bärande vertikala konstruktioner i huvud- sak uppförts.

Vid beräkningen av *antalet våningar* medräknas inte källare och vind.

Gruppen planlagda områden innefattar områden med stads- eller byggnadsplan också områden med byggnadsförbud.

Sådan *utrustning* som avlopps- och vattenledning, toalett, varmvatten och badkar finns i allmänhet i varje lägenhet. Däremot finns ofta i huset endast en bastu och en tvättstuga för samtliga lägenheter. Som avlopps- och vattenledning beaktas inte bara anslutning till kommunalt eller liknande avlopps- resp. vattenled- ningsnät, utan också separat avlopps- och vattenledning för huset.

I uppgifterna om bostadsproduktionen med aravalån ingår i denna statistik färdigställda bostäder med huslån och egnahemslån. Däremot ingår lägenheter vilka be- lånats med personligt Aravalån inte i statistiken.

Uppgifter ges också om *beviljade byggnadstillstånd för bostadslägenheter, om bostadslägenheter under byggnad och om påbörjade bostadslägenheter*. Upp- gifterna om beviljade byggnadstillstånd och om bo- stadslägenheter under byggnad erhålls i samband med husbyggnadsstatistiken. Ett hus anses vara under bygg- nad från det arbetet påbörjats till dess det blivit färdigt.

3. ÖVERSIKT ÖVER BOSTADSPRODUKTIONENS UTVECKLING ÅR 1976

År 1976 färdigställdes 57 498 bostadslägenheter, vilket är 17 procent mindre än år 1975. Räknat per tusen invånare färdigställdes sålunda år 1976 12.2 lägenheter. Jämfört med föregående år minskade bo- stadsproduktionen i städer och köpingar med 21 pro- cent och i landskommuner med 10 procent. Av 1976 års produktion färdigställdes 63 procent i städer och köpingar och 37 procent i landskommuner. År 1976 färdigställdes en total lägenhetsyta på 4.3 miljoner kvadratmeter vilket är 14 procent mindre än året förut. I städer och köpingar minskade den totala lägenhets- ytan med 19 procent och i landskommuner med 5 procent.

Vid slutet av 1950-talet var småhuslägenheternas andel av hela bostadsproduktionen ännu närmare 50 procent. Därefter nedgick den under hela 1960-talet och ännu under början av 1970-talet tidtals t.o.m. till 30 procent. Från år 1973 började den dock åter öka. Då småhuslägenheternas andel år 1972 var bara 30 procent av hela bostadsproduktionen var den år 1976 redan 47 procent. I gruppen småhuslägenheter har radhuslägenheternas relativa andel ökat mest.

Pienasuntojen osuus asuntotuotannosta kasvoi 1960-luvun lopulla ja 1970-luvun alussa nopeasti. Vuonna 1966 se oli vajaat 22 prosenttia, mutta kasvoi vuoteen 1972 mennessä jo runsaaseen 28 prosenttiin. Tämän jälkeen niiden osuus alkaa taas hitaasti laskea ja vuonna 1976 se oli 25 prosenttia. Pienasuntoihin tässä on luettu kahden huoneen ja keittokomeron tai tätä pienemmät huoneistot. Näitä suuremmista huoneistoista 2 huonetta ja keittiön käsittävien huoneistojen osuus koko asuntotuotannosta oli vuonna 1976 24 prosenttia, 3 huoneen ja keittiön huoneistojen osuus 23 prosenttia sekä 4 huoneen ja keittiön huoneistojen osuus 20 prosenttia.

- Asuntojen keskikoko vuonna 1976 oli 73.5 m². Edelliseen vuoteen verrattuna keskipinta-ala on kasvanut 2.6 m². Tämä johtuu pääasiassa omakotiasuntojen osuuden tuntuvasta kasvusta. Omakotiasuntojen keskikoko vuonna 1976 oli 112,5 m², rivi- ja ketjutaloasuntojen 67.7 m² ja kerrostaloasuntojen 55.8 m².

Käytännöllisesti katsoen kaikissa vuonna 1976 valmistuneissa asunnoissa oli jo vesijohto, viemäri ja WC, ja lämmin vesikin puuttui enää 4 prosentista asunnoista. 75 prosentilla asunnoista oli oma kylpyhuone. Näistä 41 prosenttia oli varustettu kylpyammeella. Kaikista vuonna 1976 valmistuneista asuinhuoneistoista noin 90 prosenttia sijaitsi taloissa, joissa oli sauna.

Aravalainoitettujen asuntojen osuus vuoden 1976 asuntotuotannosta oli 49 prosenttia eli 28 167 asuntoa. Näistä 68 prosenttia sijaitsi kaupungeissa ja kaupaloissa ja 32 prosenttia maalaiskunnissa. Omakotiasuntojen osuus vuoden 1976 aravatuotannosta oli 25 prosenttia, rivi- ja ketjutaloasuntojen osuus 11 prosenttia ja kerrostaloasuntojen osuus 64 prosenttia. Aravasuntojen keskikoko vuonna 1976 oli 68.2 m². Aravalainoitettua asuntotuotantoa koskeviin lukuihin sisältyy tässä vain talokohtaisella ja omakotilainalla lainoitettut asunnot, mutta ei henkilökohtaisella aravalainalla lainoitettut asunnot.

Småbostädernas andel av bostadsproduktionen ökade under slutet av 1960-talet och under början av 1970-talet snabbt. År 1966 var den knappa 22 procent men ökade till och med år 1972 till dryga 28 procent. Efter denna tid börjar deras andel åter långsamt sjunka och år 1976 var den 25 procent. Till småbostäder räknas här bostäder med två rum och kokvrå eller mindre. Av lägenheter vilka är större än dessa utgjorde lägenheterna om 2 rum och kök 1976 24 procent av hela bostadsproduktionen. 3 rum och kök 23 procent och 4 rum och kök 20 procent.

Bostädernas medelstorlek var år 1976 73.5 m². Jämfört med året förut hade medelarealen ökat med 2.6 m². Detta beror i huvudsak på att egnahemsbostädernas andel kännbart ökat. Egnahemsbostädernas medelareal år 1976 var 112.5 m², rad- och kedjehusbostädernas 67.7 m² och höghusbostädernas 55.8 m².

Praktiskt taget i alla lägenheter som färdigställdes år 1976 fanns det vattenledning, avlopp och WC. Varmvatten saknades i endast 4 procent av lägenheterna. 75 procent av lägenheterna hade eget badrum. Av dessa var 41 procent utrustade med badkar. Ca 90 procent av de bostadslägenheter som färdigställdes år 1976 var belägna i hus med bastu.

De aravelånade bostädernas andel av bostadsproduktionen 1976 var 49 procent eller 28 167 bostäder. Av dess var 68 procent belägna i städer och köpingar och 32 procent i landskommuner. Egnahemsbostädernas andel av aravaproduktionen år 1976 var 25 procent, rad- och kedjehusbostädernas andel 11 procent och höghusbostädernas andel 64 procent. Aravabostädernas medelstorlek år 1976 var 68.2 m². I talen för den aravelånade bostadsproduktionen ingår här bara bostäder där lånet beviljats husvis och som egnahemslån, men inte bostäder som beviljats personliga aravalån.

4. SUMMARY

The data given in this volume are a sequel to those produced for previous years in the Central Statistical Office. Before 1966 produced the data in the Bureau of Social Research. The Statistics contain data on all the dwelling resulting from new construction or from the additional floor space at extensions and conversions.

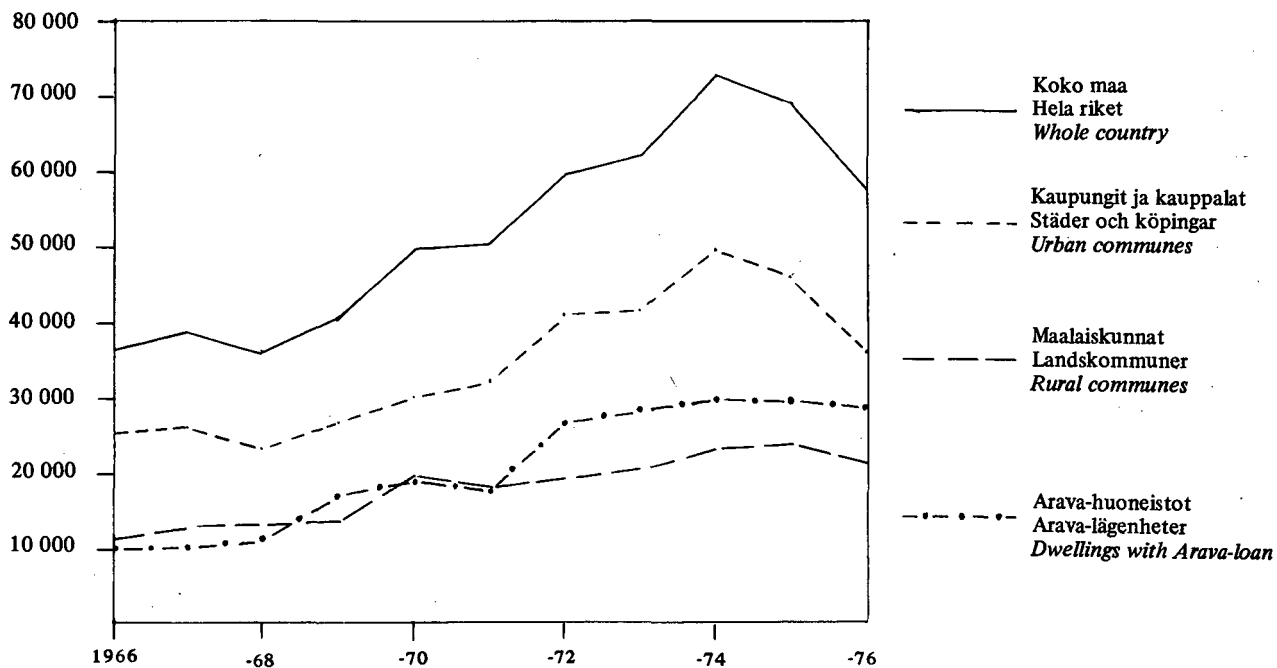
Single rooms without cooking facilities (mainly in collective houses and in non-residential buildings) are excluded from the number of dwellings. They are reported as single rooms and included in the total

number of rooms together with the rooms added to dwellings already existing, unless their exclusion is explicitly indicated.

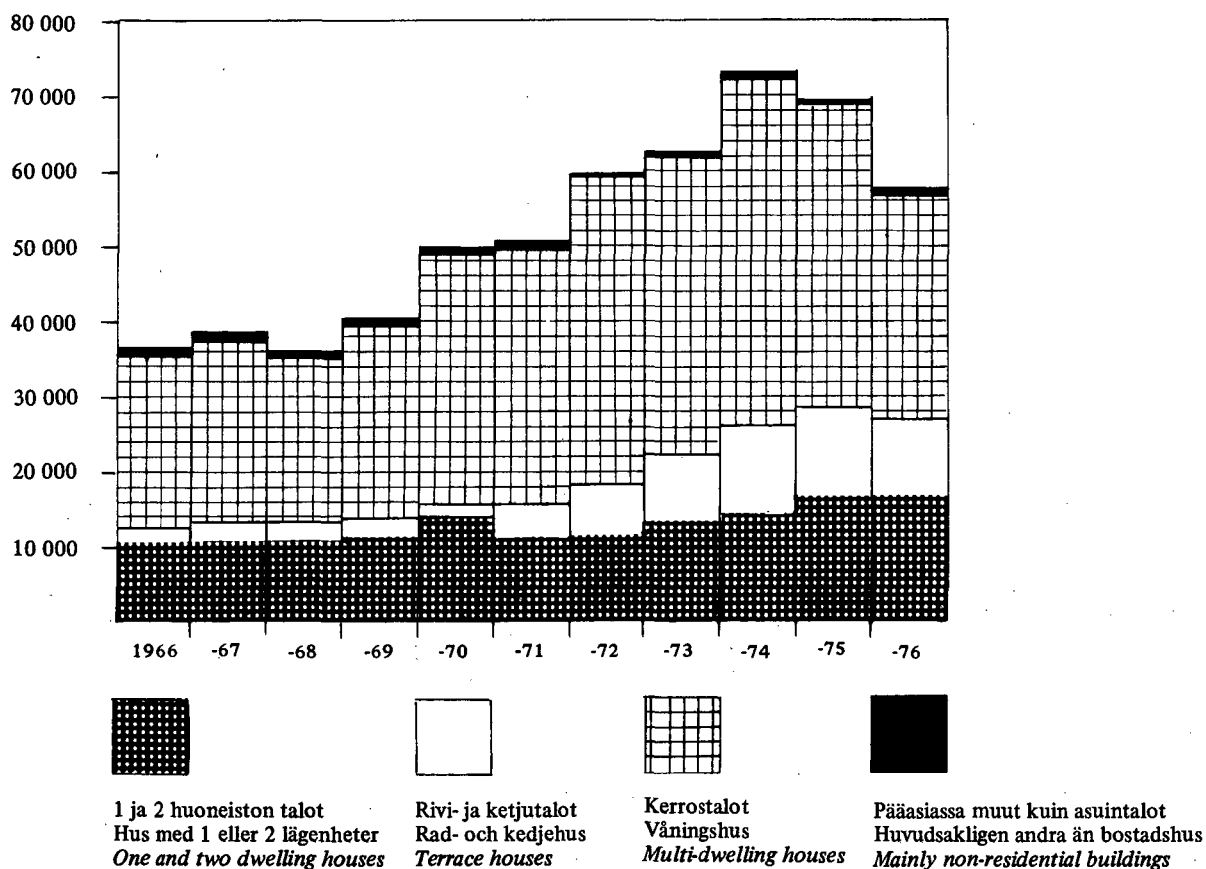
The total usefull floor space includes the floor space for dwellings as well as for single rooms and rooms added to dwellings already existing.

The group titled »small houses» includes terrace houses and houses with one or two dwellings. Collective houses are included in the multidwelling houses, unless their exclusion is explicitly indicated.

Kuvio 1. Valmistuneet asuinhuoneistot vuosina 1966–1976
 Figur 1. Färdigställda bostadslägenheter åren 1966–1976
 Figure 1. Dwellings completed in 1966–1976



Kuvio 2. Valmistuneet asuinhuoneistot talotyypeittäin vuosina 1966–1976
 Figur 2. Färdigställda bostadslägenheter enligt hustyp åren 1966–1976
 Figure 2. Dwellings completed in 1966–1976 by type of building



TAULUJA-TABELLER
TABLES

1. Valmistuneet asuinrakennukset, asuinhuoneistot, asuinhuoneet sekä kokonaishuoneistoala vuosina 1957–1976
 Färdigställda bostadsbyggnader, bostadslägenheter, boningsrum och total lägenhetsyta åren 1957–1976
 Residential buildings completed, dwellings completed, rooms completed and total useful floor space in 1957–1976

Vuosi År Year	Asuinhuoneistot Bostadslägenheter Dwellings		Asuinhuoneet Boningsrum Rooms			Kokonaishuoneistoala 1000 m ² Total lägenhetsyta 1000 m ² Total useful floor space 1000 m ²			Uudet varsinaiset asuinrakennukset Nya egentliga bostadsbyggnader New residential buildings		
	Kaikkiaan Inalles Total	1000 hen- keä kohti Per 1000 invånare Per 1000 inhabi- tants	Kaikkiaan Inalles Total	Siitä—Därav—Of which		1000 hen- keä kohti Per 1000 invånare Per 1000 inhabi- tants	Kaikkiaan Inalles Total	Siitä—Därav—Of which		Luku Antal Number	Tilavuus Volym Volyme 1000 m ³
				Lisähuoneet Tilläggsrum Rooms added to existing dwellings	Asuntola- huoneet Enkelrum Single rooms			Lisä- ja asuntolahuoneissa I tilläggsrum och enkelrum In rooms added to existing dwellings and single rooms			

Koko maa – Hela riket – Whole country

1957	32 709	7.5	105 827	1 308	775	24.4	2 020	..	14 309	9 694
1958	29 999	6.8	98 772	1 593	1 464	22.6	1 872	..	12 927	8 815
1959	29 950	6.8	93 934	1 427	344	21.3	1 796	..	11 764	8 471
1960	31 525	7.1	100 861	1 648	432	22.7	1 918	..	12 008	9 005
1961	37 299	8.3	114 146	1 654	492	25.5	2 192	..	11 739	10 463
1962	37 449	8.3	117 308	1 552	494	26.0	2 237	..	11 060	10 645
1963	44 133	9.7	138 804	1 683	586	30.6	2 666	..	11 976	12 573
1964	35 381	7.7	119 431	1 834	576	26.2	2 271	..	10 633	10 577
1965	36 661	7.9	126 713	2 183	945	27.7	2 414	..	10 085	11 195
1966	36 457	7.8	130 667	2 329	827	28.4	2 496	58	10 824	11 475
1967	38 710	8.3	139 096	1 882	890	30.1	2 700	56	11 147	12 515
1968	36 023	7.7	131 455	1 995	1 217	28.4	2 568	81	10 955	11 713
1969	40 479	8.6	143 917	2 278	1 274	31.2	2 848	74	11 267	13 046
1970	49 747	10.8	179 645	2 597	1 638	39.1	3 645	94	14 306	16 216
1971	50 395	10.9	175 275	2 367	1 140	37.9	3 584	86	11 576	15 648
1972	59 937	12.9	202 042	2 721	1 732	43.4	4 165	98	12 501	18 068
1973	62 358	13.4	213 233	2 919	1 112	45.6	4 419	88	14 656	18 713
1974	73 033	15.6	246 356	2 959	985	52.5	5 149	85	16 020	21 263
1975	69 408	14.7	238 604	3 347	611	50.6	5 011	86	18 177	20 273
1976	57 498	12.2	204 287	3 954	525	43.2	4 315	89	17 861	17 406

Kaupungit ja kauppalat – Städer och köpingar – Urban communes

1957	19 631	12.3	58 823	532	675	36.9	1 115	..	4 251	5 706
1958	17 798	10.9	54 249	677	1 112	33.4	1 011	..	3 776	5 014
1959	18 608	11.2	52 991	487	164	31.8	993	..	3 528	4 919
1960	20 704	12.1	61 056	764	256	35.8	1 154	..	4 151	5 552
1961	25 854	14.7	72 227	567	309	41.3	1 371	..	3 902	6 749
1962	25 604	14.2	73 513	422	246	41.0	1 390	..	3 591	6 789
1963	32 883	17.1	96 484	503	445	50.6	1 829	..	4 372	8 742
1964	24 297	12.2	78 397	494	328	39.9	1 464	..	3 946	6 843
1965	24 580	12.0	81 425	635	552	40.4	1 532	..	3 821	7 153
1966	25 322	11.9	86 600	726	474	41.5	1 630	..	4 116	7 506
1967	26 236	11.7	91 191	545	486	41.4	1 754	21	4 472	8 153
1968	23 234	10.1	80 358	568	845	35.7	1 564	45	3 931	7 151
1969	26 835	11.3	91 765	700	1 080	39.8	1 803	37	4 354	8 241
1970	30 013	12.7	102 364	602	1 295	43.7	2 067	45	4 852	9 270
1971	32 443	13.5	108 930	716	654	45.6	2 207	41	4 563	9 651
1972	41 020	16.1	134 833	803	1 337	52.7	2 747	49	5 168	12 052
1973	41 797	15.6	139 345	975	623	52.0	2 851	37	6 346	12 200
1974	49 723	18.2	163 409	898	590	59.9	3 371	34	7 222	16 530
1975	45 684	16.4	150 536	1 049	363	54.1	3 120	33	7 736	12 771
1976	36 137	12.9	121 006	1 173	347	43.3	2 518	30	7 335	10 319

2. Valmistuneitten uusien varsinaisten asuinrakennusten luku ja tilavuus, 1 000 m³, talotyypeittäin rakennusaineen ja kaavallisen valmiusasteen mukaan
 Färdigställda nya bostadsbyggnaders antal och volym, 1 000 m³, enligt hustyp, hybnadsmaterial och planeringskede
 Number and volume, 1 000 m³, of new residential buildings completed, by type of building, material and plan

	1 huoneiston talot Hus med 1 lägenhet <i>One-dwelling houses</i>		2 huoneiston talot Hus med 2 lägenheter <i>Two-dwelling houses</i>		Rivi- ja ketjutalot Rad- och kedjehus <i>Terrace houses</i>		Kerrostalot Våningshus <i>Multi-dwelling houses</i>		Yhteensä Summa <i>Total</i>	
	Luku Antal <i>Number</i>	Tilavuus Volym <i>Volume</i>	Luku Antal <i>Number</i>	Tilavuus Volym <i>Volume</i>	Luku Antal <i>Number</i>	Tilavuus Volym <i>Volume</i>	Luku Antal <i>Number</i>	Tilavuus Volym <i>Volume</i>	Luku Antal <i>Number</i>	Tilavuus Volym <i>Volume</i>

Koko maa – Hela riket –
Whole country

1967	9 329	4 437.9	506	453.3	391	965.1	921	6 658.7	11 147	12 515.0
1968	9 282	4 424.2	492	497.5	403	900.7	778	5 890.4	10 955	11 712.8
1969	9 343	4 725.7	481	500.4	439	993.9	1 004	6 826.0	11 267	13 046.0
1970	11 894	5 989.9	633	620.0	613	1 381.4	1 166	8 224.6	14 306	16 215.9
1971	9 014	4 726.3	577	601.4	697	1 389.8	1 288	8 930.9	11 576	15 648.4
1972	9 491	5 110.1	560	545.4	903	1 858.4	1 547	10 554.3	12 501	18 068.2
1973	11 277	5 836.8	693	648.2	1 231	2 295.8	1 455	9 932.3	14 656	18 713.1
1974	12 067	5 947.6	721	706.8	1 594	2 969.8	1 638	11 639.1	16 020	21 263.3
1975	14 202	6 714.3	785	739.6	1 731	3 017.7	1 459	9 801.1	18 177	20 272.7
1976	14 532	6 949.1	765	719.0	1 474	2 549.5	1 090	7 188.8	17 861	17 406.4

1976

Kaavoitetut alueet – Planlagda områden – <i>Planned areas</i>	10 386	4 861.0	545	497.1	1 406	2 451.1	1 076	7 133.1	13 413	14 942.3
Siitä rakennuskielossa – Därav i byggnadsförbud – <i>Of which with building prohibition</i>	1 308	655.8	96	108.2	156	285.6	70	451.0	1 630	1 500.6
Haja-asutusalueet – Glesbebyggelseområden – <i>Areas without plan</i>	4 146	2 088.1	220	221.9	68	98.4	14	55.7	4 448	2 464.1
Puutalot – Trähus – <i>Wooden houses</i>	12 470	5 892.7	611	575.4	931	1 505.8	22	55.9	14 034	8 029.8
Kivitalot – Stenhus – <i>Stone houses</i>	2 062	1 056.4	154	143.6	543	1 043.7	1 068	7 132.9	3 827	9 376.6
Kaupungit ja kauppalat – Städer och köpingar – <i>Urban communes</i>	5 305	2 600.9	406	392.0	771	1 344.0	853	5 982.5	7 335	10 319.4
Kaavoitetut alueet – Planlagda områden – <i>Planned areas</i>	4 692	2 280.1	366	347.2	759	1 330.4	851	5 972.4	6 668	9 930.1
Siitä rakennuskielossa – Därav i byggnadsförbud – <i>Of which with building prohibition</i>	313	176.7	62	72.8	53	114.0	48	327.4	476	690.9
Haja-asutusalueet – Glesbebyggelseområden – <i>Areas without plan</i>	613	320.8	40	44.8	12	13.6	2	10.1	667	389.3
Puutalot – Trähus – <i>Wooden houses</i>	4 465	2 154.1	314	300.3	387	625.4	19	43.6	5 185	3 123.4
Kivitalot – Stenhus – <i>Stone houses</i>	840	446.8	92	91.7	384	718.6	834	5 938.9	2 150	7 196.0

Rakennusten lukumäärän prosenttijakauma – Byggnadsantalets procentuella fördelning –
Percentage distribution of number of buildings

Koko maa – Hela riket –
Whole country

1967	83.7	4.5	3.5	8.3	100.0
1968	84.7	4.5	3.7	7.1	100.0
1969	82.9	4.3	3.9	8.9	100.0
1970	83.1	4.4	4.3	8.2	100.0
1971	77.9	5.0	6.0	11.1	100.0
1972	75.9	4.5	7.2	12.4	100.0
1973	77.0	4.7	8.4	9.9	100.0
1974	75.3	4.5	10.0	10.2	100.0
1975	78.2	4.3	9.5	8.0	100.0
1976	81.4	4.3	8.2	6.1	100.0

3. Valmistuneet uudet varsinaiset asuinrakennukset kerrosluvun mukaan talotyypeittäin¹⁾
 Färdigställda nya egentliga bostadsbyggnader enligt antal våningar och hustyp¹⁾
 Completed new residential buildings by number of storeys and type of buildings¹⁾

	Kerrosten lukumäärä – Antal våningar – Number of storeys									Yhteensä Summa Total
	1	2	3	4	5	6	7	8	9 –	
Koko maa – Hela riket – Whole country										
1967	15	166	401	79	74	60	47	42	11	895
1968	6	123	378	60	55	57	47	38	5	769
1969	2	161	474	91	96	76	60	33	5	998
1970	–	167	551	105	129	82	87	30	12	1 163
1971	–	176	593	108	160	95	73	36	19	1 260
1972	–	219	695	127	168	122	109	38	20	1 498
1973	–	188	701	123	116	132	89	59	18	1 426
1974	13 634	939	817	117	172	123	100	80	38	16 020
1975	15 736	1 217	686	117	148	120	79	49	25	18 177
1976										
Koko maa – Hela riket – Whole country	15 565	1 408	497	84	117	110	37	25	18	17 861
1 huoneiston talot – Hus med 1 lägenhet – One-dwelling houses	13 759	765	8	–	–	–	–	–	–	14 532
2 huoneiston talot – Hus med 2 lägenheter – Two-dwelling houses	662	102	1	–	–	–	–	–	–	765
Rivi- ja ketjutalot – Rad- och kedjehus – Terrace houses	1 144	330	–	–	–	–	–	–	–	1 474
Kerrostalot – Våningshus – Mulling houses	–	211	488	84	117	110	37	25	18	1 090
Huoneistojen lukumäärä – Antal lägenheter – Number of dwellings	23 296	6 144	12 151	2 248	3 960	4 136	1 702	1 188	1 084	55 909
Kaupungit ja kauppalat – Städer och köpingar – Urban communes	5 753	864	364	71	102	103	35	25	18	7 335
1 huoneiston talot – Hus med 1 lägenhet – One-dwelling houses	4 931	373	1	–	–	–	–	–	–	5 305
2 huoneiston talot – Hus med 2 lägenheter – Two-dwelling houses	335	71	–	–	–	–	–	–	–	406
Rivi- ja ketjutalot – Rad- och kedjehus – Terrace houses	487	284	–	–	–	–	–	–	–	771
Kerrostalot – Våningshus – Multi-dwelling houses	–	136	363	71	102	103	35	25	18	853
Huoneistojen lukumäärä – Antal lägenheter – Number of dwellings	8 677	4 146	9 287	1 930	3 472	3 906	1 632	1 188	1 084	35 322
Kerrostalojen prosenttijakautuma – Procentuell fördelning av våningshus – Percentage distribution of multi-dwelling houses										
Koko maa – Hela riket – Whole country										
1967	1.7	18.5	44.8	8.8	8.3	6.7	5.3	4.7	1.2	100.0
1968	0.8	16.0	49.1	7.8	7.2	7.4	6.1	4.9	0.7	100.0
1969	0.2	16.1	47.6	9.1	9.6	7.6	6.0	3.3	0.5	100.0
1970	–	14.3	47.4	9.0	11.1	7.1	7.5	2.6	1.0	100.0
1971	–	14.0	47.1	8.5	12.7	7.5	5.8	2.9	1.5	100.0
1972	–	14.6	46.4	8.5	11.2	8.2	7.3	2.5	1.3	100.0
1973	–	13.2	49.2	8.6	8.1	9.3	6.2	4.1	1.3	100.0
1974	–	11.9	49.6	7.2	10.5	7.5	6.1	4.9	2.3	100.0
1975	–	16.4	46.8	8.0	10.1	8.2	5.4	3.4	1.7	100.0
1976	–	19.4	44.8	7.7	10.7	10.1	3.4	2.3	1.6	100.0

1) Vuosina 1966–73 vain kerrostalot.

1) Åren 1966–73 endast våningshus.

1) In 1966–73 only multi-dwelling houses.

4. Valmistuneiden asuinhuoneistojen luku talotyyppin, rakennusaineen ja kaavallisen valmiusasteen mukaan
Färdigställda bostadslägenheter antalet enligt hustyp, byggnadsmaterial och planeringskede
Number of dwellings completed by type of building, material and plan

	1 huoneiston talot Hus med 1 lägenhet <i>One-dwelling houses</i>	2 huoneiston talot Hus med 2 lägenheter <i>Two-dwelling houses</i>	Rivi- ja ketjutalot Rad- och kedjehus <i>Terrace houses</i>	Kerrostalot Våningshus <i>Multi-dwelling houses</i>	Pääasiassa muut kuin asuinrakennukset Huvudsakligen andra än bostadsbyggnader <i>Mainly nonresidential houses</i>	Yhteensä Summa <i>Total</i>	Siitä pientaloissa Därav i småhus <i>Of which in small houses</i>
Koko maa – Hela riket – Whole country							
1967	9 578	1 217	2 801	24 049	1 065	38 710	35.1
1968	9 570	1 244	2 601	21 620	988	36 023	37.2
1969	9 606	1 295	2 955	25 828	795	40 479	34.2
1970	12 085	1 732	4 239	30 850	841	49 747	36.3
1971	9 279	1 546	4 885	34 026	659	50 395	31.2
1972	9 659	1 506	7 137	41 042	593	59 937	30.5
1973	11 496	1 755	9 218	39 233	656	62 358	36.0
1974	12 227	1 837	11 911	46 200	858	73 033	35.6
1975	14 254	2 072	12 226	40 293	563	69 408	41.1
1976							
Koko maa – Hela riket – Whole country	14 572	2 064	10 434	29 713	715	57 498	47.1
Kaavoitetut alueet – Planlagda områden – <i>Planned areas</i>	10 398	1 340	9 995	29 459	607	51 799	42.0
Siitä rakennuskiellossa – Därav i byggnadsförbud – <i>Of which with building prohibition</i>	1 312	259	1 214	1 762	70	4 617	60.3
Haja-asutusalueet – Glesbebyggelseområden – <i>Areas without plan</i>	4 174	724	439	254	108	5 699	93.6
Puutalot – Trähus – <i>Wooden houses</i>	12 515	1 721	6 482	355	225	21 298	97.3
Kivitalot – Stenhus – <i>Stone houses</i>	2 057	343	3 952	29 358	490	36 200	17.5
Huoneita – Rum – <i>Rooms</i>	77 296	8 469	34 720	81 618	2 184	204 287	59.0
Siitä huoneita asuinhuoneistoissa – Därav rum i bostadslägenheter – <i>Of which rooms in dwellings</i>	73 504	8 300	34 393	81 485	2 126	199 808	58.2
Kaupungit ja kauppalat – Städer och köpingar – <i>Urban communes</i>	5 326	1 006	4 909	24 467	429	36 137	31.1
Kaavoitetut alueet – Planlagda områden – <i>Planned areas</i>	4 705	872	4 855	24 412	413	35 257	29.6
Siitä rakennuskiellossa – Därav i byggnadsförbud – <i>Of which with building prohibition</i>	318	153	430	1 246	24	2 171	41.5
Haja-asutusalueet – Glesbebyggelseområden – <i>Areas without plan</i>	621	134	54	55	16	880	91.9
Puutalot – Trähus – <i>Wooden houses</i>	4 493	804	2 325	247	56	7 925	96.2
Kivitalot – Stenhus – <i>Stone houses</i>	833	202	2 584	24 220	373	28 212	12.8
Prosenttijakautuma – Procentuell fördelning – Percentage distribution							
Koko maa - Hela riket – Whole country							
1967	24.7	3.2	7.2	62.1	2.8	100.0	
1968	26.6	3.5	7.2	60.0	2.7	100.0	
1969	23.7	3.2	7.3	63.8	2.0	100.0	
1970	24.3	3.5	8.5	62.0	1.7	100.0	
1971	18.4	3.1	9.7	67.5	1.3	100.0	
1972	16.1	2.5	11.9	68.5	1.0	100.0	
1973	18.4	2.8	14.8	62.9	1.1	100.0	
1974	16.7	2.5	16.3	63.3	1.2	100.0	
1975	20.5	3.0	17.6	58.1	0.8	100.0	
1976	25.3	3.6	18.2	51.7	1.2	100.0	

5. Valmistunut kokonaishuoneistoala, 1 000 m², talotyypin, rakennusaineen ja kaavallisen valmiusasteen mukaan
 Färdigställd total lägenhetsyta, 1 000 m², enligt hustyp, byggnadsmaterial och planeringsskede
 Completed total useful floor space, 1 000 m², by type of building, material and plan

	1 huoneis- ton talot Hus med 1 lägenhet <i>One-dwell- ing houses</i>	2 huoneis- ton talot Hus med 2 lägenheter <i>Two-dwell- ing houses</i>	Rivi- ja ketju- talot Rad- och kedjehus <i>Terrace houses</i>	Kerrostalot Våningshus <i>Multi-dwell- ing houses</i>	Pääasiassa muut kuin asuinra- kennukset Huvudsakligen andra än bo- stadsbyggnader <i>Mainly nonresi- dential houses</i>	Yhteensä Summa <i>Total</i>	Siitä pien- taloissa Därav i småhus <i>Of which in small houses</i> %
Koko maa – Hela riket – Whole country							
1967	894	91	216	1 425	74	2 700	44.5
1968	910	97	213	1 279	69	2 568	47.5
1969	956	101	235	1 506	50	2 848	45.4
1970	1 265	139	347	1 831	63	3 645	48.0
1971	1 015	134	370	2 020	45	3 584	42.4
1972	1 085	128	477	2 436	39	4 165	40.6
1973	1 305	154	619	2 298	43	4 419	47.0
1974	1 411	172	826	2 691	49	5 149	46.8
1975	1 646	181	842	2 300	42	5 011	53.3
1976							
Koko maa – Hela riket – Whole country	1 716	182	712	1 660	46	4 315	60.5
Kaavoitetut alueet – Planlagda områden – <i>Planned areas</i>	1 205	125	686	1 647	38	3 702	54.5
Siitä rakennuskiellossa – Därav i bygg- nadsförbud – <i>Of which with building prohibition</i>	158	27	78	97	5	364	72.3
Haja-asutusalueet – Glesbebyggelseområden – <i>Areas without plan</i>	511	56	26	13	7	614	96.6
Puutalot – Trähus – <i>Wooden houses</i>	1 466	148	427	19	15	2 075	98.4
Kivitalot – Stenhus – <i>Stone houses</i>	250	34	285	1 641	30	2 240	25.4
Kaupungit ja kauppalat – Städer och köpingar – Urban communes							
Kaavoitetut alueet – Planlagda områden – <i>Planned areas</i>	560	87	376	1 372	25	2 420	42.3
Siitä rakennuskiellossa – Därav i bygg- nadsförbud – <i>Of which with building prohibition</i>	41	18	31	68	2	160	56.3
Haja-asutusalueet – Glesbebyggelseområden – <i>Areas without plan</i>	78	11	4	3	1	97	95.9
Puutalot – Trähus – <i>Wooden houses</i>	535	77	181	13	4	809	98.0
Kivitalot – Stenhus – <i>Stone houses</i>	104	21	199	1 362	22	1 709	19.0
Prosenttijakautuma – Procentuell fördelning – Percentage distribution							
Koko maa – Hela riket – Whole country							
1967	33.1	3.4	8.0	52.8	2.7	100.0	
1968	35.4	3.8	8.3	49.8	2.7	100.0	
1969	33.6	3.5	8.2	52.9	1.8	100.0	
1970	34.7	3.8	9.5	50.3	1.7	100.0	
1971	28.3	3.7	10.3	56.4	1.3	100.0	
1972	26.0	3.1	11.5	58.5	0.9	100.0	
1973	29.5	3.5	14.0	52.0	1.0	100.0	
1974	27.4	3.3	16.0	52.3	1.0	100.0	
1975	32.9	3.6	16.8	45.9	0.8	100.0	
1976	39.8	4.2	16.5	38.5	1.0	100.0	

6. Valmistuneiden asuinhuoneistojen luku ja keskimääräinen ala huoneistotyyteittäin ja talotyyteittäin
 Antal färdigställda bostadslägenheter och lägenheternas genomsnittliga yta enligt lägenhetstyp och hustyp
 Number of dwellings and average floor space per dwelling by size of dwelling and type of building

k = keittiö k = kök k = kitchen
 kk = keittokomero kv = kokvrå kt = kitchenette

	1 huone ja kk 1 rum och kv 1 room and kt	1 huone ja k 1 rum och k 1 room and k	2 huonetta ja kk 2 rum och kv 2 rooms and kt	2 huonetta ja k 2 rum och k 2 rooms and k	3 huonetta ja kk 3 rum och kv 3 rooms and kt	3 huonetta ja k 3 rum och k 3 rooms and k	4 huonetta ja k 4 rum och k 4 rooms and k	5 huonetta ja k 5 rum och k 5 rooms and k	6 huonetta ja k 6 rum och k 6 rooms and k	7-huonetta ja k 7-rum och k 7-rooms and k	Yhteensä Summa Total	Huoneistojen keski- määräinen ala - Lägenheternas ge- nomsnittliga yta - Average floor space per dwelling, m ²
--	--	---	--	---	--	---	---	---	---	---	----------------------------	--

Kokomaa - Hela riket - Whole country

1967	4 452	1 307	2 995	9 552	368	10 327	6 781	2 148	565	215	38 710	68.3
1968	4 685	1 136	2 292	8 516	363	9 151	7 083	1 999	595	203	36 023	69.0
1969	5 424	1 295	3 317	9 792	276	10 087	7 490	2 111	462	225	40 479	68.5
1970	6 586	1 458	3 628	11 925	363	12 244	9 759	2 849	653	282	49 747	71.4

1971	7 365	1 553	4 084	12 525	433	12 454	8 643	2 449	650	239	50 395	69.4
1972	10 053	1 756	5 154	15 187	409	14 448	9 596	2 492	608	234	59 937	67.9
1973	10 056	1 813	5 223	15 393	281	14 768	11 088	2 871	659	206	62 358	69.4
1974	12 077	1 790	6 011	19 207	320	17 389	12 117	3 163	710	249	73 033	69.3
1975	10 521	1 990	5 581	17 622	394	16 709	12 633	3 065	650	243	69 408	70.9

1976

Koko maa - Hela riket - Whole country ... 8 755 1 285 4 207 13 895 482 13 037 11 440 3 494 667 236 57 498 73.5

1 huoneiston talot - Hus med 1 lägenhet - One-dwelling houses	34	75	31	296	43	2 604	8 079	2 699	513	198	14 572	112.5
2 huoneiston talot - Hus med 2 lägenheter - Two-dwelling houses	111	159	105	326	18	473	605	187	55	25	2 064	86.3
Rivi- ja ketjutalot - Rad- och kedjehus - Terrace houses	1 927	266	572	2 564	67	2 916	1 593	444	77	8	10 434	67.7
Kerrostalot - Våningshus - Multi-dwelling houses	6 535	765	3 423	10 523	336	6 853	1 112	142	20	4	29 713	55.8
Pääasiassa muut kuin asuinrakennukset - Huvudsakligen andra än bostadsbyggnader - Mainly non-residential buildings	148	20	76	186	18	191	51	22	2	1	715	62.5
Huoneistojen keskimääräinen ala - Lägen- heternas genomsnittliga yta - Average floor space per dwelling, m ²	31.2	37.7	47.6	58.2	63.0	79.1	108.5	126.6	152.8	210.7	73.5	

Kaupungit ja kauppalat - Städer och
köpingar - Urban communes

1 huoneiston talot - Hus med 1 lägenhet - One-dwelling houses	5	7	4	57	8	763	3 069	1 112	210	91	5 326	115.7
2 huoneiston talot - Hus med 2 lägenheter - Two-dwelling houses	57	43	39	112	6	205	357	129	40	18	1 006	95.4
Rivi- ja ketjutalot - Rad- och kedjehus - Terrace houses	419	80	277	994	42	1 620	1 059	365	46	7	4 909	76.8
Kerrostalot - Våningshus - Multi-dwelling houses	5 223	587	2 869	8 562	319	5 735	1 009	139	20	4	24 467	56.1
Pääasiassa muut kuin asuinrakennukset - Huvudsakligen andra än bostadsbyggnader - Mainly non-residential buildings	105	3	53	101	6	126	23	10	2	-	429	59.2
Huoneistojen keskimääräinen ala - Lägen- heternas genomsnittliga yta - Average floor space per dwelling, m ²	30.9	37.2	47.4	57.9	62.2	77.3	106.2	126.1	155.4	206.5	68.9	

Prosenttijakautuma - Procentuell fördelning - Percentage distribution

Koko maa - Hela riket - Whole country

1967	11.4	3.4	7.7	24.7	1.0	26.7	17.5	5.5	1.5	0.6	100.0
1968	13.0	3.2	6.4	23.6	1.0	25.4	19.7	5.5	1.6	0.6	100.0
1969	13.4	3.2	8.2	24.2	0.7	24.9	18.5	5.2	1.1	0.6	100.0
1970	13.2	2.9	7.3	24.0	0.7	24.6	19.6	5.8	1.3	0.6	100.0
1971	14.6	3.1	8.1	24.8	0.9	24.7	17.1	4.8	1.3	0.6	100.0
1972	16.7	2.9	8.6	25.4	0.7	24.1	16.0	4.2	1.0	0.4	100.0
1973	16.1	2.9	8.4	24.7	0.4	23.7	17.8	4.6	1.1	0.3	100.0
1974	16.5	2.5	8.2	26.3	0.4	23.8	16.6	4.3	1.0	0.4	100.0
1975	15.2	2.9	8.0	25.4	0.6	24.1	18.2	4.4	0.9	0.3	100.0
1976	15.2	2.2	7.3	24.2	0.8	22.7	19.9	6.1	1.2	0.4	100.0

7. Valmistuneet uudet asuinhuoneistot huoneistoalan mukaan talotyypeittäin
 Färdigställda nya bostadslägenheter enligt lägenhetsyta och hustyp
 New dwellings completed by useful floor space and type of building

	Huoneistoala – Lägenhetsyta – Useful floor space, m ²														Yhteensä Summa Total
	-19	20-24	25-29	30-34	35-39	40-44	45-49	50-59	60-69	70-79	80-89	90-99	100-119	120–	
1976															
Koko maa – Hela riket – Whole country	14	435	2 235	4 701	2 369	1 012	2 175	9 039	7 286	7 434	3 344	3 264	9 321	3 849	56 478
1 huoneiston talot – Hus med 1 lägenhet – One-dwelling houses	6	13	20	24	31	43	45	113	245	509	948	1 635	7 887	2 998	14 517
2 huoneiston talot – Hus med 2 lägenheter – Two-dwelling houses	5	14	39	44	55	43	53	88	74	130	148	185	344	308	1 530
Rivi- ja ketjutalot – Rad- och kedjehus – Terrace houses	3	–	852	554	609	249	202	1 501	1 565	1 617	1 157	658	886	442	10 295
Kerrostalot – Våningshus – Multi-dwelling houses	–	342	1 304	4 060	1 662	650	1 847	7 245	5 309	5 091	1 038	766	184	69	29 567
Pääasiassa muut kuin asuintalot – Huvudsakligen andra än bostadshus – Mainly non-residential houses	–	66	20	19	12	27	28	92	93	87	53	20	20	32	569
Kaupungit ja kauppalat – Städer och köpingar – Urban communes	8	414	1 228	3 409	1 414	784	1 644	6 565	5 222	5 330	1 996	1 846	4 044	1 807	35 711
1 huoneiston talot – Hus med 1 lägenhet – One-dwelling houses	1	2	2	3	1	4	7	16	36	149	277	559	3 053	1 188	5 298
2 huoneiston talot – Hus med 2 lägenheter – Two-dwelling houses	4	7	17	14	21	15	16	40	25	49	71	125	177	231	812
Rivi- ja ketjutalot – Rad- och kedjehus – Terrace houses	3	–	141	160	128	143	34	607	617	846	761	446	636	303	4 825
Kerrostalot – Våningshus – Multi-dwelling houses	–	339	1 055	3 215	1 256	606	1 566	5 847	4 481	4 229	852	705	167	69	24 387
Pääasiassa muut kuin asuinrakennukset – Huvudsakligen andra än bostadsbyggnader – Mainly non-residential buildings	–	66	13	17	8	16	21	55	63	57	35	11	11	16	389
Prosenttijakautuma – Procentuell fördelning – Percentage distribution															
Koko maa – Hela riket – Whole country															
1967	0.1	1.8	4.5	5.8	3.0	3.7	2.9	21.4	10.9	15.3	9.1	11.5	6.7	3.3	100.0
1968	0.9	2.7	4.3	6.2	2.5	2.7	3.8	19.1	9.6	15.3	9.6	12.9	6.6	3.8	100.0
1969	0.0	2.0	4.7	7.1	3.3	3.0	4.6	19.3	10.0	15.2	8.2	10.7	7.9	4.0	100.0
1970	0.2	1.0	3.8	7.7	3.4	2.6	4.7	18.7	9.2	15.1	7.4	10.2	10.9	5.1	100.0
1971	0.2	1.3	3.9	9.0	3.2	2.7	5.3	18.6	10.2	15.7	7.0	7.7	10.3	4.9	100.0
1972	0.1	1.3	4.3	10.1	4.0	2.5	4.9	18.6	11.0	15.5	6.4	6.8	9.9	4.6	100.0
1973	0.0	0.9	4.4	9.4	4.7	2.5	4.7	17.0	11.3	15.2	6.3	6.6	11.8	5.2	100.0
1974	0.0	0.4	4.1	10.2	4.2	2.2	4.2	18.5	12.2	14.8	6.8	5.8	11.4	5.2	100.0
1975	0.0	0.2	4.0	8.9	4.9	2.1	4.0	17.7	12.1	14.3	7.0	6.0	13.3	5.5	100.0
1976	0.0	0.8	4.0	8.3	4.2	1.8	3.8	16.0	12.9	13.2	5.9	5.8	16.5	6.8	100.0

8. Valmistuneet asuinhuoneistot rakennuttajan ja talotyypin mukaan
 Färdigställda bostadslägenheter enligt byggherre och hustyp
 Dwellings completed, by investor and type of building

	Yksityinen Eenskild person Private person	Asunto-oy ja osuusk. Bostadsab o. andelslag Housing corporation and co-operative societies	Kiinteistöasakeyhtiö Fastighets Ab Real-estate corporation	Teoll.- tai liikelaitos Industri- el. affärsföretag Industrial or comm. enterprise	Valtio Staten State	Kunta Kommun Commune	Muu Annat Other	Yhteensä Summa Total
Koko maa – Hela riket – Whole country								
1967	11 482	18 806	1 857	2 297	310	2 893	1 065	38 710
1968	11 371	15 680	1 724	1 530	385	3 652	1 681	36 023
1969	11 346	18 883	3 378	1 983	413	2 943	1 533	40 479
1970	14 346	22 987	5 212	2 419	427	2 221	2 135	49 747
1971	11 696	23 482	5 818	3 349	161	3 192	2 697	50 395
1972	11 593	27 174	8 992	3 399	304	4 089	4 386	59 937
1973	13 867	29 117	9 293	2 644	358	3 332	3 747	62 358
1974	14 665	36 278	10 970	3 707	187	3 417	3 809	73 033
1975	16 732	32 709	9 149	3 307	249	3 378	3 884	69 408
1976								
Koko maa – Hela riket – Whole country								
1 huoneiston talot – Hus med 1 lägenhet – One-dwelling houses	14 285	96	2	74	15	62	38	14 572
2 huoneiston talot – Hus med 2 lägenheter – Two-dwelling houses	1 690	257	4	55	24	14	20	2 064
Rivi- ja ketjutalot – Rad- och kedjehus – Terrace houses	554	5 930	895	701	165	1 014	1 175	10 434
Kerrostalot – Väningshus – Multi-dwelling houses	228	14 992	8 625	1 401	174	2 103	2 190	29 713
Pääasiassa muut kuin asuinrakennukset – Huvudsakligen andra än bostadsbyggnader – Mainly non-residential buildings	89	33	159	149	36	189	60	715
Kaupungit ja kauppalat – Städer och köpingar – Urban communes								
1 huoneiston talot – Hus med 1 lägenhet – One-dwelling houses	5 158	67	–	42	2	31	26	5 326
2 huoneiston talot – Hus med 2 lägenheter – Two-dwelling houses	729	232	2	30	4	3	6	1 006
Rivi- ja ketjutalot – Rad- och kedjehus – Terrace houses	251	3 065	333	438	49	468	305	4 909
Kerrostalot – Väningshus – Multi-dwelling houses	148	12 523	6 736	1 241	80	1 726	2 013	24 467
Pääasiassa muut kuin asuinrakennukset – Huvudsakligen andra än bostadsbyggnader – Mainly non-residential buildings	36	29	131	71	29	110	23	429
Prosenttijakautuma – Procentuell fördelning – Percentage distribution								
Koko maa – Hela riket – Whole country								
1967	29.7	48.6	4.8	5.9	0.8	7.5	2.7	100.0
1968	31.6	43.5	4.8	4.2	1.1	10.1	4.7	100.0
1969	28.0	46.7	8.3	4.9	1.0	7.3	3.8	100.0
1970	28.8	46.2	10.5	4.9	0.9	4.5	4.2	100.0
1971	23.2	46.6	11.5	6.6	0.3	6.3	5.5	100.0
1972	19.4	45.3	15.0	5.7	0.5	6.8	7.3	100.0
1973	22.2	46.7	14.9	4.2	0.6	5.4	6.0	100.0
1974	20.1	49.7	15.0	5.1	0.2	4.7	5.2	100.0
1975	24.1	47.1	13.2	4.8	0.3	4.9	5.6	100.0
1976	29.3	37.1	16.8	4.1	0.7	5.9	6.1	100.0

9. Valmistuneiden asuinhuoneistojen varusteet talotyyppittäin
Färdigställda bostadslägenheter enligt lägenhetsutrustning och hustyp
Dwellings completed by equipment and type of building

VE = Vesijohto – Vattenledning – Piped water
VI = Viemäri – Avloppsledning – Drainage
LV = Lämmin vesi – Varmvatten – Hot water

	Huoneistoja kaikkiaan Lägenheter sammanlagt Total dwellings	Valmistuneet asuinhuoneistot, joissa on Färdigställda bostadslägenheter med Dwellings with					Asuinhuoneistot taloissa, joissa on Bostadslägenheter i hus med Dwellings in houses with		
		VI,VE	VI,VE, WC	VI,VE, WC,LV	Suihku Dusch Shower	Kylpyamme Badkar Bath	Sauna Bastu Sauna	Sauna ja pesutupa Bastu och tvättstuga Sauna and laundry	
Koko maa – Hela riket – Whole country									
1967	38 710	738	1 237	36 372	..	29 773	10 542	23 461	
1968	36 023	585	1 621	33 339	..	25 579	12 061	19 329	
1969	40 479	474	1 556	37 700	..	29 385	12 892	22 413	
1970	49 747	395	2 006	46 398	..	35 912	16 287	26 321	
1971	50 395	397	1 711	47 276	..	35 551	17 755	26 134	
1972	59 937	267	1 766	57 006	..	41 795	22 986	30 707	
1973	62 358	271	1 717	59 355	9 977	40 347	27 003	28 863	
1974	73 033	348	1 266	70 209	15 096	42 870	33 069	32 928	
1975	69 408	290	1 017	67 144	22 582	31 660	34 038	28 219	
1976									
Koko maa – Hela riket – Whole country	57 498	158	1 270	55 254	25 478	17 775	28 974	22 594	
1 huoneiston talot – Hus med 1 lägenhet – One-dwelling houses	14 572	129	345	13 787	5 760	1 215	8 446	5 447	
2 huoneiston talot – Hus med 2 lägenheter – Two-dwelling houses	2 064	10	47	1 945	769	235	1 195	577	
Rivi- ja ketjutalot – Rad och kedjehus – Terrace houses	10 434	8	175	10 104	6 552	1 087	5 592	2 826	
Kerrostalot – Väningshus – Multi-dwelling houses	29 713	11	682	28 733	12 217	15 014	13 454	13 514	
Pääasiassa muut kuin asuinrakennukset – Huvudsakligen andra än bostadsbyggnader – Mainly non-residential buildings	715	–	21	685	180	224	287	230	
Kaupungit ja kauppalat – Städer och köpingar – Urban communes	36 137	30	832	34 877	16 446	14 572	18 672	13 614	
1 huoneiston talot – Hus med 1 lägenhet – One-dwelling houses	5 326	18	106	5 156	2 637	559	3 479	1 694	
2 huoneiston talot – Hus med 2 lägenheter – Two-dwelling houses	1 006	1	14	969	476	167	675	204	
Rivi- ja ketjutalot – Rad- och kedjehus – Terrace houses	4 909	–	67	4 802	3 233	590	3 094	790	
Kerrostalot – Väningshus – Multi-dwelling houses	24 467	11	635	23 534	9 973	13 090	11 243	10 772	
Pääasiassa muut kuin asuinrakennukset – Huvudsakligen andra än bostadsbyggnader – Mainly non-residential buildings	429	–	10	416	127	166	181	154	
Prosenttina kaikista valmistuneista asuinhuoneistoista – I procent av alla färdigställda bostadslägenheter – Percentage of all dwellings completed									
Koko maa – Hela riket – Whole country									
1967	100.0	1.9	3.2	94.0	..	76.9	27.2	60.6	
1968	100.0	1.6	4.5	92.5	..	71.0	33.5	53.7	
1969	100.0	1.2	3.8	93.1	..	72.6	31.8	55.4	
1970	100.0	0.8	4.0	93.3	..	72.2	32.7	52.9	
1971	100.0	0.8	3.4	93.8	..	70.5	35.2	51.9	
1972	100.0	0.4	2.9	95.1	..	69.7	38.4	51.2	
1973	100.0	0.4	2.7	95.2	16.0	64.7	43.3	46.3	
1974	100.0	0.5	1.7	96.1	20.7	58.7	45.3	45.1	
1975	100.0	0.4	1.5	96.7	32.5	45.6	49.0	40.7	
1976	100.0	0.3	2.2	96.1	44.3	30.9	50.4	39.3	

10. Valmistuneet Aravan lainoittamat asuinhuoneistot talotyypeittäin ja huoneistojen keskimääräinen ala
Färdigställda Aravabelånade bostadslägenheter enligt hustyp och lägenheternas genomsnittliga yta
Dwellings completed by the aid of Arava1) and average floor space per dwelling by type of building

	1 huoneiston talot Hus med 1 lägenhet <i>One-dwelling houses</i>	2 huoneiston talot Hus med 2 lägenheter <i>Two-dwelling houses</i>	Rivi- ja ketjutalot Rad- och kedjehus <i>Terrace houses</i>	Kerrostalot Våningshus <i>Multi-dwelling houses</i>	Yhteensä Summa <i>Total</i>	Huoneistojen keskimääräinen ala Lägenheternas genomsnittliga yta <i>Average floor space per dwelling</i>
Koko maa – Hela riket – Whole country						
1967	2 622	76	622	6 935	10 255	69.5
1968	3 031	79	552	7 560	11 222	70.3
1969	3 393	91	902	12 635	17 021	67.3
1970	4 830	95	1 143	13 246	19 314	70.6
1971	3 469	61	1 057	13 455	18 042	69.3
1972	4 086	88	2 807	19 797	26 778	64.6
1973	5 162	76	3 407	19 900	28 545	66.5
1974	5 707	56	3 377	20 763	29 903	66.4
1975	7 172	164	3 196	19 228	29 760	69.0
1976	6 863	116	3 090	18 098	28 167	68.2
1976						
Huoneistojen keskimääräinen ala – Lägenheternas genomsnittliga yta – <i>Average floor space per dwelling, m²</i>	108.0	82.6	53.1	55.5	68.2	
Kaupungit ja kauppalat – Städer och köpingar – Urban communes						
2 707	61	1 142	15 320	19 230	63.7	
Huoneistojen keskimääräinen ala – Lägenheternas genomsnittliga yta – <i>Average floor space per dwelling, m²</i>	108.3	82.0	63.9	55.8	63.7	
Prosenttijakautuma – Procentuell fördelning – Percentage distribution						
Koko maa – Hela riket – Whole country						
1967	25.6	0.7	6.1	67.6	100.0	
1968	27.0	0.7	4.9	67.4	100.0	
1969	19.9	0.5	5.3	74.3	100.0	
1970	25.0	0.5	5.9	68.6	100.0	
1971	19.2	0.3	5.9	74.6	100.0	
1972	15.3	0.3	10.5	73.9	100.0	
1973	18.1	0.3	11.9	69.7	100.0	
1974	19.1	0.2	11.3	69.4	100.0	
1975	24.1	0.6	10.7	64.6	100.0	
1976	24.4	0.4	11.0	64.2	100.0	
Prosenttina kaikista valmistuneista asuinhuoneistoista – I procent av alla färdigställda bostadslägenheter – Percentage of all dwellings completed						
Koko maa – Hela riket – Whole country						
1967	27.4	6.2	22.2	28.8	26.5	
1968	31.7	6.4	21.2	35.0	31.2	
1969	35.3	7.0	30.5	48.9	42.0	
1970	40.0	5.5	27.0	42.9	38.8	
1971	37.4	3.9	21.6	39.5	35.8	
1972	42.3	5.8	39.3	48.2	44.7	
1973	44.9	4.3	37.0	50.7	45.8	
1974	46.7	3.0	28.4	44.9	40.9	
1975	50.3	7.9	26.1	47.7	42.9	
1976	47.1	5.6	29.6	60.9	49.0	

11. Valmistuneet Aravan lainoittamat asuinhuoneistot huoneistotyypeittäin ja talotyypeittäin sekä huoneistojen keskimääräinen ala
Färdigställda Arava belånade bostadslägenheter enligt lägenhetstyp och hustyp och lägenheternas genomsnittliga yta
Dwellings completed by the aid of Arava and average floor space per dwelling and type of building

	1 huone ja kk 1 rum och kv 1 room and kt	1 huone ja k 1 rum och k 1 room and k	2 huonetta ja kk 2 rum och kv 2 rooms and kt	2 huonetta ja k 2 rum och k 2 rooms and k	3 huonetta ja kk 3 rum och kv 3 rooms and kt	3 huonetta ja k 3 rum och k 3 rooms and k	4 huonetta ja k 4 rum och k 4 rooms and k	5-huonetta ja k 5-rum och k 5-rooms and k	Yhteensä Summa Totalt	Huoneistojen keski- määräinen ala Lägenheternas ge- nomsnittliga yta Average floor space per dwelling
Koko maa – Hela riket – Whole country										
1967	800	159	773	2 291	37	3 340	2 393	462	10 255	69.5
1968	984	109	626	2 538	66	3 477	2 929	493	11 222	70.3
1969	1 922	309	1 428	4 324	75	4 888	3 549	526	17 021	67.3
1970	2 326	298	1 351	4 704	127	5 428	4 340	740	19 314	70.6
1971	2 383	336	1 424	4 623	134	5 019	3 519	604	18 042	69.3
1972	5 250	645	2 173	7 003	149	6 593	4 342	623	26 778	64.6
1973	5 152	777	2 402	7 460	30	6 736	5 248	740	28 545	66.5
1974	5 752	560	2 551	8 063	95	6 813	5 376	693	29 903	66.4
1975	5 116	806	2 208	7 577	137	6 819	6 204	893	29 760	69.0
1976										
Koko maa – Hela riket – Whole country										
1 huoneiston talot – Hus med 1 lägenhet – One-dwelling houses	–	2	–	5	4	1 172	4 616	1 064	6 863	108.0
2 huoneiston talot – Hus med 2 lägenheter – Two-dwelling houses	9	12	4	13	–	28	48	2	116	82.6
Rivi- ja ketjutalot – Rad- och kedjehus – Terrace houses	1 172	82	168	777	12	620	192	67	3 090	53.1
Kerrostalot – Våningshus – Multi-dwelling houses	4 095	370	2 179	6 469	127	4 252	590	16	18 098	55.5
Huoneistojen keskimääräinen ala – Lägenheternas genomsnittliga yta – Average floor space per dwelling, m ²	30.8	37.0	48.1	58.2	62.2	78.3	107.7	115.8	68.2	
Kaupungit ja kauppalat – Städer och köpingar – Urban communes										
1 huoneiston talot – Hus med 1 lägenhet – One-dwelling houses	–	–	–	2	1	395	1 831	478	2 707	108.3
2 huoneiston talot – Hus med 2 lägenheter – Two-dwelling houses	5	6	3	5	–	17	24	1	61	82.0
Rivi- ja ketjutalot – Rad- och kedjehus – Terrace houses	228	35	69	307	12	305	123	63	1 142	63.9
Kerrostalot – Våningshus – Multi-dwelling houses	3 380	297	1 894	5 405	117	3 648	563	16	15 320	55.8
Huoneistojen keskimääräinen ala – Lägenheternas genomsnittliga yta – Average floor space per dwelling, m ²	30.9	37.2	47.9	58.3	60.2	76.5	105.3	115.6	63.7	
Prosenttijakautuma – Procentuell fördelning – Percentage distribution										
Koko maa – Hela riket – Whole country										
1967	7.8	1.6	7.5	22.3	0.4	32.6	23.3	4.5	100.0	
1968	8.7	1.0	5.6	22.6	0.6	31.0	26.1	4.4	100.0	
1969	11.3	1.8	8.4	25.4	0.4	28.7	20.9	3.1	100.0	
1970	12.0	1.5	7.0	24.4	0.7	28.1	22.5	3.8	100.0	
1971	13.2	1.9	7.9	25.6	0.7	27.8	19.5	3.4	100.0	
1972	19.6	2.4	8.1	26.2	0.6	24.6	16.2	2.3	100.0	
1973	18.1	2.7	8.4	26.1	0.1	23.6	18.4	2.6	100.0	
1974	19.2	1.9	8.5	27.0	0.3	22.8	18.0	2.3	100.0	
1975	17.2	2.7	7.4	25.5	0.5	22.9	20.8	3.0	100.0	
1976	18.7	1.7	8.3	25.8	0.5	21.6	19.3	4.1	100.0	

12. Asuntotuotanto neljänneksittäin – Bostadsproduktionen kvartalsvis – Production of dwellings quarterly

Vuosi År Year	Valmistuneet asuinhuoneistot Färdigställda bostadslägenheter Dwellings completed				Rakennustuvan saaneet asuinhuoneistot Beviljade byggnadsfullstånd för bostadslägenheter Dwellings authorized				Aloitettut asuinhuoneistot Påbörjade bostadslägenheter Dwellings started				Keskeneräiset asuinhuoneistot Bostadslägenheter under byggnad Dwellings under construction									
	I	II	III	IV	I	II	III	IV	I	II	III	IV	I	II	III	IV	I-IV	I-IV	31.3.	30.6.	30.9.	31.12.
1957	6 382	4 960	8 870	12 497	32 709	6 231	8 371	7 862	7 331	29 795
1958	4 899	4 783	8 785	11 532	29 999	4 717	7 975	8 234	10 675	31 601
1959	4 851	4 844	9 013	11 242	29 950	5 400	8 945	6 969	9 750	31 064
1960	5 871	5 637	7 554	12 463	31 525	7 713	11 367	9 207	9 810	38 097
1961	7 876	6 427	8 947	14 049	37 299	8 349	13 632	11 076	10 647	43 704
1962	8 573	6 175	8 269	14 432	37 449	11 547	14 183	11 825	17 019	54 574
1963	8 942	8 445	10 018	16 728	44 133	5 455	8 670	9 085	17 072	40 282
1964	8 306	6 380	8 257	12 438	35 381	4 556	10 477	8 214	15 126	38 373
1965	6 803	7 592	8 324	13 942	36 661	6 298	11 111	10 109	10 042	37 560
1966	7 761	6 662	7 849	14 185	36 457	9 742	11 321	9 647	18 975	49 685
1967	8 337	8 265	8 624	13 484	38 710	3 976	9 521	9 998	10 289	33 784	4 294	9 715	7 713	10 246	31 968	31 968	31 968	39 863	41 916	41 268	38 407	
1968	6 831	8 009	10 075	11 108	36 023	5 195	9 452	14 203	13 704	42 554	3 129	12 500	10 645	12 317	38 591	38 591	34 548	39 534	39 938	41 053	41 053	
1969	5 975	8 872	12 698	12 934	40 479	6 391	13 586	15 722	11 340	47 039	3 560	14 255	13 618	12 293	43 726	43 726	38 587	44 581	45 521	44 861	44 861	
1970	8 495	11 521	13 472	16 259	49 747	7 823	17 230	16 729	13 327	55 109	5 379	15 605	15 928	14 409	51 321	41 802	46 400	48 041	48 041	45 569	45 569	
1971	9 469	12 183	12 660	16 083	50 395	8 759	15 353	22 580	16 126	62 818	4 337	17 035	18 217	18 354	57 943	40 280	45 717	51 413	51 413	53 535	53 535	
1972	10 589	14 900	16 240	18 208	59 937	8 556	17 810	21 820	20 243	68 429	6 992	16 761	20 047	19 346	63 146	49 318	51 750	55 851	57 548	57 548	57 548	
1973	12 727	12 345	16 544	20 742	62 358	12 690	22 140	28 079	18 043	80 952	8 895	20 351	23 010	19 583	71 839	53 856	62 490	69 139	67 838	67 838	67 838	
1974	13 831	18 884	17 071	23 247	73 033	11 499	23 359	22 124	17 263	74 245	10 228	20 527	19 827	17 444	68 026	64 269	66 857	69 748	64 032	64 032	64 032	
1975	15 668	19 011	16 403	18 326	69 408	10 901	21 361	16 654	15 021	63 937	8 934	19 331	17 265	14 500	60 030	57 185	58 075	59 244	55 179	55 179	55 179	
1976	12 079	14 100	12 834	18 485	57 498	9 548	19 742	17 918	14 301	61 509	7 626	17 801	16 992	15 127	57 546	50 761	54 653	59 108	55 324	55 324	55 324	

Asuinhuoneistojen luku – Bostadslägenheternas antal – Number of dwellings

Koko maa –
Hela riket –
Whole country

13. Valmistuneet asuinhuoneistot ja kokonaishuoneistoala läänittäin
Färdigställda bostadslägenheter och total lägenhetsyta enligt län
Dwellings completed and total useful floor space by districts

Läni - Län - District	1967	1968	1969	1970	1971	1972	1973	1974	1975	1976
Huoneistojen luku - Antal lägenheter - Number of dwellings										
Koko maa - Hela riket - Whole country	38 710	36 023	40 479	49 747	50 395	59 937	62 358	73 033	69 408	57 498
Uudenmaan lääni - Nylands län	8 814	9 549	9 960	13 915	15 293	16 205	16 199	18 059	16 702	12 427
Turun ja Porin lääni - Åbo och Björneborgs län	5 835	5 404	5 932	7 556	7 756	9 192	10 065	11 495	10 922	8 967
Ahvenanmaan maakunta - Landskapet Åland	144	81	199	108	246	314	326	359	249	296
Hämeen lääni - Tavastehus län	7 318	6 088	6 642	7 764	8 230	9 843	9 186	11 424	10 051	8 034
Kymen lääni - Kymmene län	2 819	2 498	2 868	3 280	3 332	4 408	4 873	4 458	4 632	3 988
Mikkelin lääni - S:t Michels län	1 902	1 132	1 562	2 022	1 913	2 250	2 098	2 928	2 989	2 438
Pohjois-Karjalan lääni - Norra Karelen län	1 000	1 055	1 242	1 527	1 352	1 908	2 155	2 926	2 324	2 396
Kuopion lääni - Kuopio län	1 789	1 696	2 080	2 206	2 138	2 840	3 075	3 612	3 880	3 200
Keski-Suomen lääni - Mellersta Finlands län	1 438	1 965	2 268	2 384	2 225	2 764	3 013	3 744	3 540	3 045
Vaasan lääni - Vasa län	2 815	2 677	3 292	3 598	3 148	4 009	4 500	5 292	5 088	4 501
Oulun lääni - Uleåborgs län	2 966	2 615	3 122	3 776	3 333	4 442	4 961	6 596	6 262	5 733
Lapin lääni - Lapplands län	1 870	1 263	1 312	1 611	1 429	1 762	1 907	2 140	2 769	2 473
Kokonaishuoneistoala - Total lägenhetsyta - Total useful floor space, 1 000 m²										
Koko maa - Hela riket - Whole country	2 700	2 568	2 848	3 645	3 584	4 165	4 419	5 149	5 011	4 315
Uudenmaan lääni - Nylands län	614	676	677	975	1 063	1 119	1 144	1 266	1 160	891
Turun ja Porin lääni - Åbo och Björneborgs län	410	394	444	588	574	659	734	814	806	684
Ahvenanmaan maakunta - Landskapet Åland	11	7	15	7	19	22	22	28	21	23
Hämeen lääni - Tavastehus län	478	391	435	532	547	658	627	780	705	567
Kymen lääni - Kymmene län	190	173	212	249	236	306	328	325	325	299
Mikkelin lääni - S:t Michels län	102	85	108	143	121	148	146	192	203	180
Pohjois-Karjalan lääni - Norra Karelen län	72	74	89	111	96	124	133	195	167	171
Kuopion lääni - Kuopio län	122	124	148	153	157	186	212	250	266	230
Keski-Suomen lääni - Mellersta Finlands län	129	132	146	174	147	178	200	252	250	224
Vaasan lääni - Vasa län	219	213	250	298	259	315	356	407	416	386
Oulun lääni - Uleåborgs län	222	204	226	293	257	323	378	483	482	466
Lapin lääni - Lapplands län	131	95	98	122	108	127	139	157	210	194

14. Valmistuneet asuinhuoneistot ja kokonaishuoneistoala seutukaava-alueittain
Färdigställda bostadslägenheter och total lägenhetsyta enligt regionplaneområden.
Dwellings completed and total useful floor space by regional planning areas

Seutukaava-alue Regionplane område – Regional planning area	1967	1968	1969	1970	1971	1972	1973	1974	1975	1976
Koko maa – Hela riket – Whole country	38 710	36 023	40 479	49 747	50 395	59 937	62 358	73 033	69 408	57 498
Helsingin ska – Helsingfors rpl	7 421	7 961	8 249	11 687	12 315	13 269	12 747	14 496	13 018	9 687
Itä-Uudenmaan ska – Östra Nylands rpl	504	780	589	980	1 119	1 159	1 472	1 204	1 472	1 129
Länsi-Uudenmaan ska – Väst-Nylands rpl	457	350	499	461	692	723	596	803	872	601
Läntisen Uudenmaan ska – Västra Nylands rpl	373	393	518	668	972	868	1 236	1 303	1 163	889
Varsinais-Suomen ska – Egentliga Finlands rpl	3 821	3 640	4 217	5 084	5 160	5 453	6 223	6 769	6 353	5 385
Ahvenanmaan ska – Ålunds rpl	144	81	199	108	246	314	326	359	249	296
Satakunnan ska – Satakundas rpl	1 725	1 575	1 538	2 050	2 336	3 337	3 355	4 429	3 976	3 088
Tampereen ska – Tammerfors rpl	4 149	3 717	3 694	4 836	4 623	5 622	5 260	5 954	6 054	4 944
Kanta-Hämeen ska – Centrala Tavastlands rpl	1 557	1 114	1 442	1 628	1 838	2 288	2 227	2 971	2 219	1 809
Päijät-Hämeen ska – Päijänne Tavastlands rpl	2 140	1 706	2 047	2 218	2 574	3 033	2 717	3 667	3 253	2 311
Kymenlaakson ska – Kymmenedalens rpl	1 558	1 586	1 674	2 032	2 059	2 745	2 892	2 624	2 682	2 067
Etelä-Karjalan ska – Södra Karelen rpl	1 261	912	1 194	1 248	1 273	1 663	1 981	1 834	1 950	1 921
Etelä-Savon ska – Södra Savolax rpl	1 287	986	1 303	1 645	1 420	1 738	1 753	2 327	2 326	2 052
Pohjois-Karjalan ska – Norra Karelen rpl	1 000	1 055	1 242	1 527	1 352	1 908	2 155	2 926	2 324	2 396
Pohjois-Savon ska – Norra Savolax rpl	1 789	1 696	2 080	2 206	2 281	2 840	3 075	3 612	3 880	3 200
Keski-Suomen ska – Mellersta Finlands rpl	1 902	1 965	2 268	2 384	2 225	2 764	3 013	3 727	3 498	3 016
Vaasan läänin ska – Vasa läns rpl	2 807	2 641	3 292	3 598	3 148	4 009	4 500	5 292	5 058	4 501
Pohjois-Pohjanmaan ska – Norra Österbottens rpl	2 220	2 131	2 491	3 118	2 724	3 548	3 918	5 011	4 526	4 220
Kainuun ska – Kajanlands rpl	725	471	631	658	609	894	1 043	1 585	1 736	1 513
Lapin ska – Lapplands rpl	1 870	1 263	1 312	1 611	1 429	1 762	1 907	2 140	2 769	2 473

Huoneistojen luku – Antal lägenheter – Number of dwellings

Kokonaishuoneistoala – Total lägenhetsyta – Total useful floor space

Koko maa – Hela riket – Whole country	2 699 891	2 568 428	2 847 683	3 645 062	3 584 072	4 165 244	4 418 865	5 148 657	5 010 603	4 315 348
Helsingin ska – Helsingfors rpl	513 833	567 254	554 514	809 018	849 504	907 717	886 221	1 006 154	884 947	667 196
Itä-Uudenmaan ska – Östra Nylands rpl	35 768	51 148	43 597	71 633	83 958	81 314	104 186	91 243	113 062	92 494
Länsi-Uudenmaan ska – Väst-Nylands rpl	30 405	25 759	31 927	32 715	45 396	50 820	40 716	55 608	62 538	47 251
Läntisen Uudenmaan ska – Västra Nylands rpl	29 008	27 234	38 743	51 799	72 161	66 099	98 738	93 530	86 405	72 190
Varsinais-Suomen ska – Egentliga Finlands rpl	262 246	256 512	304 094	377 171	359 010	378 894	434 114	467 110	458 021	407 665
Ahvenanmaan ska – Ålands rpl	11 163	7 227	14 667	7 095	19 311	22 036	21 704	28 293	21 271	22 899
Satakunnan ska – Satakundas rpl	125 773	123 364	124 778	178 789	187 037	249 759	262 550	321 641	303 176	238 836
Tampereen ska – Tammerfors rpl	277 168	233 835	246 021	327 769	314 109	378 954	361 962	412 971	421 872	344 379
Kanta-Hämeen ska – Centrala Tavastlands rpl	99 840	72 330	94 060	114 546	125 497	150 060	155 628	204 523	158 619	134 770
Päijät-Hämeen ska – Päijänne Tavastlands rpl	141 868	117 678	134 647	157 622	170 406	205 920	185 523	247 524	227 155	169 374
Kymenlaakson ska – Kymmenedalens rpl	104 633	106 110	124 018	151 508	145 227	183 621	192 522	191 652	191 068	155 598
Etelä-Karjalan ska – Södra Karelen rpl	84 829	66 679	87 861	97 395	90 330	122 670	135 252	133 248	134 249	143 540
Etelä-Savon ska – Södra Savolax rpl	89 887	74 945	71 715	116 753	98 331	114 810	121 245	153 288	159 839	150 102
Pohjois-Karjalan ska – Norra Karelen rpl	72 360	74 007	89 249	110 845	95 753	123 905	132 617	194 634	167 342	170 913
Pohjois-Savon ska – Norra Savolax rpl	121 520	123 978	148 538	153 150	156 983	185 723	212 448	249 912	266 102	229 825
Keski-Suomen ska – Mellersta Finlands rpl	129 346	131 487	146 002	174 378	146 976	177 996	199 632	250 919	247 573	221 178
Vaasan läänin ska – Vasa läns rpl	218 130	210 513	249 679	298 072	258 718	315 280	356 216	406 699	415 737	386 261
Pohjois-Pohjanmaan ska – Norra Österbottens rpl	169 250	166 179	180 726	242 262	208 556	259 887	303 933	376 167	359 232	352 753
Kainuun ska – Kajanlands rpl	51 683	36 856	45 133	50 355	48 865	62 843	74 391	106 660	122 920	113 733
Lapin ska – Lapplands rpl	131 181	95 333	97 714	122 187	107 944	126 936	139 267	156 881	209 475	194 391

15. Vuonna 1976 valmistuneet asuinhuoneistot ja kokonaisuhoistoala talotyypin mukaan lääneittäin ja seutukaava-alueittain
 År 1976 färdigställda bostadslägenheter och total lägenhetsyta enligt husyp, län och regionplanområden
 Dwellings completed and total useful floor space in 1976 by type of building, districts and regional planning areas

Läni ja seutukaava-alue Län och regionplanområde District and regional planning area	1 huoneiston talot Hus med 1 lägenhet One-dwelling houses		2 huoneiston talot Hus med 2 lägen- heter Two-dwelling houses		Rivi- ja ketjutalot Rad- och kedjehus Terrace houses		Kerrostalot Våningshus Multi-dwelling houses		Pääsassa muut kuin asuintalot Huvudsakligen andra än bo- stadshus Mainly non-resi- dential buildings		Yhteensä Summa Total	
	Kpl-St Number	m ²	Kpl-St Number	m ²	Kpl-St Number	m ²	Kpl-St Number	m ²	Kpl-St Number	m ²	Kpl-St Number	m ²
Koko maa – Hela riket – Whole country	14 572	1 715 895	2 064	181 744	10 434	712 022	29 713	1 660 117	715	45 570	57 498	4 315 348
Uudenmaan lääni – Nylands län	1 854	220 369	495	53 369	1 966	154 053	7 998	455 889	114	7 167	12 427	890 847
Turun ja Porin lääni – Åbo och Björneborgs län ..	2 172	268 875	319	27 544	1 149	75 896	5 235	305 076	92	6 303	8 967	683 694
Ahvenanmaan maakunta – Landskapet Åland	119	13 063	20	1 502	27	1 254	128	6 897	2	183	296	22 899
Hämeen lääni – Tavastehus län	1 564	187 634	212	19 120	1 347	90 237	4 834	265 074	77	5 141	8 034	567 206
Kymen lääni – Kymmene län	1 060	125 806	188	15 138	693	52 444	1 937	101 410	110	4 340	3 988	299 138
Mikkelin lääni – St Michels län	674	78 334	61	4 942	483	29 015	1 178	64 488	42	3 008	2 438	179 787
Pohjois-Karjalan lääni – Norra Karelen län	628	71 213	34	2 856	721	42 578	996	53 076	17	1 190	2 396	170 913
Kuopion lääni – Kuopio län	754	87 964	58	4 792	636	40 201	1 713	94 414	39	2 454	3 200	229 825
Keski-Suomen lääni – Mellersta Finlands län	726	82 516	81	7 150	552	40 643	1 649	91 100	37	2 492	3 045	223 901
Vaasan lääni – Vasa län	1 940	229 469	303	22 653	951	59 805	1 258	71 048	49	3 286	4 501	386 261
Oulun lääni – Uleåborgs län	2 197	252 846	199	15 203	1 364	90 659	1 911	103 112	62	4 666	5 733	466 486
Lapin lääni – Lapplands län	884	97 806	94	7 475	545	35 237	876	48 533	74	5 340	2 473	194 391
Helsingin ska – Helsingfors rpl	911	108 730	403	44 902	1 405	117 944	6 877	390 097	91	5 523	9 687	667 196
Itä-Uudenmaan ska – Östra Nylands rpl	430	50 173	39	3 650	239	14 838	412	23 111	9	722	1 129	92 494
Länsi-Uudenmaan ska – Väst-Nylands rpl	163	19 706	19	1 797	101	6 634	314	18 839	4	275	601	47 251
Läntisen Uudenmaan ska – Västra Nylands rpl	293	34 877	26	1 824	189	12 262	373	22 724	8	503	889	72 190
Varsinais-Suomen ska – Egentliga Finlands rpl	1 116	141 484	120	10 732	632	44 673	3 474	207 519	43	3 257	5 385	407 665
Ahvenanmaan ska – Ålands rpl	119	13 063	20	1 502	27	1 254	128	6 897	2	183	296	22 899
Satakunnan ska – Satakundas rpl	916	110 636	173	14 579	363	23 413	1 592	87 583	44	2 625	3 088	238 836
Tampereen ska – Tammerfors rpl	953	113 947	141	12 694	916	57 168	2 869	156 616	65	3 954	4 944	344 379
Kanta-Hämeen ska – Centrala Tavastlands rpl	426	50 821	72	6 119	372	24 935	932	52 062	7	833	1 809	134 770
Päijät-Hämeen ska – Päijänne-Tavastlands rpl	533	63 974	47	4 751	314	22 647	1 402	76 868	15	1 134	2 311	169 374
Kymenlaakson ska – Kymmenedalens rpl	533	64 113	69	5 353	424	32 642	1 025	52 455	16	1 035	2 067	155 598
Etelä-Karjalan ska – Södra Karelen rpl	527	61 693	119	9 785	269	19 802	912	48 955	94	3 305	1 921	143 540
Etelä-Savon ska – Södra Savolax rpl	534	62 189	50	4 147	429	25 865	1 000	55 108	39	2 793	2 052	150 102
Pohjois-Karjalan ska – Norra Karelen rpl	628	71 213	34	2 856	721	42 578	996	53 076	17	1 190	2 396	170 913
Pohjois-Savon ska – Norra Savolax rpl	754	87 964	58	4 792	636	40 201	1 713	94 414	39	2 454	3 200	229 825
Keski-Suomen ska – Mellersta Finlands rpl	715	81 191	78	6 930	537	39 465	1 649	91 100	37	2 492	3 016	221 178
Vaasan läänin ska – Vasa läns rpl	1 940	229 469	303	22 653	951	59 805	1 258	71 048	49	3 286	4 501	386 261
Pohjois-Pohjanmaan ska – Norra Österbottens rpl ..	1 742	201 839	163	12 452	907	61 415	1 355	73 537	53	3 510	4 220	352 753
Kainuun ska – Kajana rpl	455	51 007	36	2 751	457	29 244	556	29 575	9	1 156	1 153	113 733
Lapin ska – Lapplands rpl	884	97 806	94	7 475	545	35 237	876	48 533	74	5 340	2 473	194 391

16. Vuonna 1976 valmistuneet asuinhuoneistot huoneistotyypeittäin sekä huoneistojen keskimääräinen ala lääneittäin ja seutukaava-alueittain
 År 1976 färdigställda bostadslägenheter enligt lägenhetstyp samt lägenheternas genomsnittliga yta enligt län och regionplaneområden
 Dwellings completed by size of dwelling and average floor space in 1976 by districts and regional planning areas

k = keittiö k = kök k = kitchen
 kk = keittokomero kv = kokvrå kt = kitchenette

Lääni ja seutukaava-alue Län och regionplaneområde District and regional planning area	1 huone ja kk 1 rum och kv 1 room and kt	1 huone ja k 1 rum och k 1 room and k	2 huonetta ja kk 2 rum och kv 2 rooms and kt	2 huonetta ja k 2 rum och k 2 rooms and k	3 huonetta ja kk 3 rum och kv 3 rooms and kt	3 huonetta ja k 3 rum och k 3 rooms and k	4 huonetta ja k 4 rum och k 4 rooms and k	5 huonetta ja k 5 rum och k 5 rooms and k	6 huonetta ja k 6 rum och k 6 rooms and k	7- huonetta ja k 7- rum och k 7- rooms and k	Yhteensä Summa Total	Huoneistojen keski- määräinen ala - Lägenheternas ge- nomsnittliga yta - Average floor space per dwelling, m ²
Koko maa - Hela riket - Whole country	8 755	1 285	4 207	13 895	482	13 037	11 440	3 494	667	236	57 498	73.5
Uudenmaan lääni - Nylands län	1 971	207	1 239	2 861	152	2 938	2 194	663	141	61	12 427	70.8
Turun-Porin lääni - Åbo-Björneborgs län	1 257	269	448	2 513	10	2 112	1 651	534	124	49	8 967	74.6
Ahvenanmaan maakunta - Landskapet Åland	44	17	3	67	4	55	56	41	7	2	296	76.2
Hämeen lääni - Tavastehus län	1 584	120	558	2 103	100	1 805	1 254	410	71	29	8 034	69.3
Kymen lääni - Kymmene län	653	84	316	928	52	846	814	234	48	13	3 988	73.7
Mikkelin lääni - St Michels län	433	45	156	601	15	538	473	152	22	3	2 438	72.1
Pohjois-Karjalan lääni - Norra Karels län	469	29	169	588	49	562	438	79	8	5	2 396	69.9
Kuopion lääni - Kuopio län	499	123	248	892	25	668	585	125	25	10	3 200	70.2
Keski-Suomen lääni - Mellersta Finlands län	326	93	307	843	5	693	566	168	37	7	3 045	72.2
Vaasan lääni - Vasa län	493	84	290	832	19	825	1 364	465	93	36	4 501	83.3
Oulun lääni - Uleåborgs län	692	153	313	1 175	24	1 360	1 475	455	71	15	5 733	78.8
Lapin lääni - Lapplands län	334	61	160	492	27	635	570	168	20	6	2 473	76.1
Helsingin ska - Helsingfors rpl	1 596	165	1 067	2 290	138	2 282	1 547	456	101	45	9 687	68.4
Itä-Uudenmaan ska - Östra Nylands rpl	169	14	65	217	7	260	276	88	25	8	1 129	79.0
Länsi-Uudenmaan ska - Väst-Nylands rpl	60	15	63	143	3	171	104	33	6	3	601	76.6
Läntisen Uudenmaan ska - Västra Nylands rpl	142	10	38	186	2	202	231	67	8	3	889	79.5
Varsinais-Suomen ska - Egentliga Finlands rpl	751	152	236	1 599	6	1 309	920	304	75	33	5 385	74.3
Ahvenanmaan ska - Ålands rpl	44	17	3	67	4	55	56	41	7	2	296	76.2
Satakunnan ska - Satakundas rpl	399	108	203	803	4	685	614	217	42	13	3 088	75.3
Tampereen ska - Tammerfors rpl	1 083	57	296	1 185	97	1 145	817	203	43	18	4 944	68.6
Kanta-Hämeen ska - Centrala Tavastlands rpl	260	53	112	514	3	415	314	110	20	8	1 809	72.7
Päijät-Hämeen ska - Päijänne Tavastlands rpl	423	23	190	630	4	475	380	158	20	8	2 311	72.0
Kymenlaakson ska - Kymmenedals rpl	372	36	128	489	15	446	441	117	12	11	2 067	73.5
Etelä-Karjalan ska - Södra Karels rpl	281	48	188	439	37	400	373	117	36	2	1 921	74.0
Etelä-Savon ska - Södra Savolax rpl	364	44	133	519	13	455	379	124	18	3	2 052	71.3
Pohjois-Karjalan ska - Norra Karels rpl	469	29	169	588	49	562	438	79	8	5	2 396	69.9
Pohjois-Savon ska - Norra Savolax rpl	499	123	248	892	25	668	585	125	25	10	3 200	70.2
Keski-Suomen ska - Mellersta Finlands rpl	324	93	305	835	5	687	556	167	37	7	3 016	72.2
Vaasan läänin ska - Vasa läns rpl	493	84	290	832	19	825	1 364	465	93	36	4 501	83.3
Pohjois-Pohjanmaan ska - Norra Österbottens rpl	448	122	208	846	23	974	1 123	399	63	14	4 220	81.0
Kainuun ska - Kajanalands rpl	244	31	105	329	1	386	352	56	8	1	1 513	72.9
Lapin ska - Lapplands rpl	334	61	160	492	27	635	570	168	20	6	2 473	76.1

17. Vuonna 1976 valmistuneet asuinhuoneistot rakennuttajan mukaan lääneittäin
 År 1976 färdigställda bostadslägenheter enligt byggherre och län
 Dwellings completed in 1976 by investor and district

Lääni Län District	Yksityinen Enskild person Private person	Asunto-oy ja osuusk. Bostads-ab o. andelslag Housing corporation and co-operative societies	Kiinteistöosakeyhtiö Fastighets ab Real-estate corporation	Teoll.- tai liikelaitos Industri- el. affärsföretag Industrial or com- mercial enterprise	Valtio Staten State	Kunta Kommun Commune	Muu Annat Other	Yhteensä Summa Total
Koko maa – Hela riket – Whole country	16 846	21 308	9 685	2 380	414	3 382	3 483	57 498
Uudenmaan lääni – Nylands län	2 262	4 588	2 376	658	137	1 664	742	12 427
Turun-Porin lääni – Åbo-Björneborgs län	2 576	4 109	1 366	249	14	175	478	8 967
Ahvenanmaan maakunta – Landskapet Åland	149	18	61	23	–	16	29	296
Hämeen lääni – Tavastehus län	1 827	3 120	1 555	433	5	573	521	8 034
Kymen lääni – Kymmene län	1 233	1 507	548	233	54	211	202	3 988
Mikkelin lääni – S:t Michels län	776	875	399	132	3	125	128	2 438
Pohjois-Karjalan lääni – Norra Karelen län	673	997	451	61	22	65	127	2 396
Kuopion lääni – Kuopio län	853	1 353	502	72	15	75	330	3 200
Keski-Suomen lääni – Mellersta Finlands län	832	1 242	528	165	18	123	137	3 045
Vaasan lääni – Vasa län	2 260	1 140	629	113	14	174	171	4 501
Oulun lääni – Uleåborgs län	2 424	1 787	723	111	91	134	463	5 733
Lapin lääni – Lapplands län	981	572	547	130	41	47	155	2 473

18. Aravan lainoittamat vuonna 1976 valmistuneet huoneistot talotyypin mukaan lääneittäin
 Aravabelånade år 1976 färdigställda bostadslägenheter enligt hustyp och län
 Dwellings completed in 1976 by the aid of Arava, by type of building and district

Lääni Län District	1 huoneis- ton talot Hus med 1 lägenhet One-dwell- ing houses	2 huoneis- ton talot Hus med 2 lägenheter Two-dwell- ing houses	Rivi- ja ket- jutalot Rad- och kedjehus Terrace houses	Kerrostalot Våningshus Multi-dwell- ing houses	Yhteensä Summa Total	% kaikista asuin- huoneistoista % av alla bo- stadslägenheter % of all dwellings
Koko maa – Hela riket – Whole country	6 863	116	3 090	18 098	28 167	49.0
Uudenmaan lääni – Nylands län	679	15	539	5 140	6 373	51.3
Turun-Porin lääni – Åbo-Björneborgs län	936	14	368	3 554	4 872	54.3
Ahvenanmaan maakunta – Landskapet Åland	–	–	–	–	–	–
Hämeen lääni – Tavastehus län	649	9	463	2 843	3 964	49.3
Kymen lääni – Kymmene län	465	12	84	1 219	1 780	44.6
Mikkelin lääni – S:t Michels län	308	1	216	817	1 342	55.0
Pohjois-Karjalan lääni – Norra Karelen län	299	7	172	460	938	39.1
Kuopion lääni – Kuopio län	372	4	116	977	1 469	45.9
Keski-Suomen lääni – Mellersta Finlands län	399	8	108	707	1 222	40.1
Vaasan lääni – Vasa län	1 045	12	476	850	2 383	52.9
Oulun lääni – Uleåborgs län	1 213	26	389	1 177	2 805	48.9
Lapin lääni – Lapplands län	498	8	159	354	1 019	41.2

19. Aravan lainoittamat vuonna 1976 valmistuneet asuinhuoneistot huoneistotyyppin mukaan sekä huoneistojen keskimääräinen ala lääneittäin
 Aravabelånade år 1976 färdigställda bostadslägenheter enligt lägenhetstyp samt lägenheternas genomsnittliga yta enligt län
 Dwelling completed in 1976 by the aid of Arava, by size of dwelling and average floor space per dwelling by district

Lääni Län District	1 huone ja kk 1 rum och kv 1 room and kt	1 huone ja k 1 rum och k 1 room and k	2 huonetta ja kk 2 rum och kv 2 rooms and kt	2 huonetta ja k 2 rum och k 2 rooms and k	3 huonetta ja kk 3 rum och kv 3 rooms and kt	3 huonetta ja k 3 rum och k 3 rooms and k	4 huonetta ja k 4 rum och k 4 rooms and k	5 huonetta ja k 5 rum och k 5 rooms and k	6 huonetta ja k 6 rum och k 6 rooms and k	7-huonetta ja k 7-rum och k 7-rooms and k	Yhteensä Summa Total	Huoneistojen keski- määräinen ala - Lägenheternas ge- nomsnittliga yta - Average floor space per dwelling, m ²
Koko maa - Hela riket - Whole country	5 276	466	2 351	7 264	143	6 072	5 446	1 078	69	2	28 167	68.2
Uudenmaan lääni - Nylands län	1 338	80	736	1 691	39	1 479	852	151	6	1	6 373	62.6
Turun-Porin lääni - Åbo-Björneborgs län	859	121	287	1 555	-	1 146	756	142	6	-	4 872	66.5
Ahvenanmaan maakunta - Landskapet Åland	-	-	-	-	-	-	-	-	-	-	-	-
Hämeen lääni - Tavastehus län	939	72	314	1 136	8	850	532	105	8	-	3 964	62.6
Kymen lääni - Kymmene län	327	45	235	420	36	309	356	50	1	1	1 780	67.0
Mikkelin lääni - S:t Michels län	272	16	113	364	-	303	230	41	3	-	1 342	66.6
Pohjois-Karjalan lääni - Norra Karelen län	227	2	47	200	28	218	204	9	3	-	938	69.1
Kuopion lääni - Kuopio län	282	38	103	449	10	276	281	30	-	-	1 469	67.2
Keski-Suomen lääni - Mellersta Finlands län	149	11	135	295	1	263	295	63	10	-	1 222	72.8
Vaasan lääni - Vasa län	348	34	167	421	9	400	798	188	18	-	2 383	78.6
Oulun lääni - Uleåborgs län	408	47	163	542	11	575	830	216	13	-	2 805	77.5
Lapin lääni - Lapplands län	127	-	51	191	1	253	312	83	1	-	1 019	81.1

20. VUONNA 1976 VALMISTUNEET ASUINHUONEISTOT LÄÄNEITTÄIN JA KUNNITTAIN
 ÅR 1976 FÄRDIGSTÄLLDA BOSTADSLÄGENHETER ENLIGT LÄN OCH KOMMUN
 Dwellings completed in 1976 by district and commune

Lääni ja kunta Län och kommun District and commune	Asuinhuoneistot Bostadslägenheter Dwellings		Asuinhuoneet Boningsrum Rooms		Kokonaishuoneistoala, m ² Total lägenhetsyta, m ² Total floor space, m ²	
	Kaikkiaan Inalles Total	siitä - därav- of which	Kaikkiaan Inalles Total	siitä - därav- of which	Kaikkiaan Inalles Total	siitä - därav- of which
		Aravahuoneis- tot- Lägen- heter med Aravalån- Dwellings with Arava loan		Lisä- ja asun- tolahuoneet - Tilläggsrum och enkelrum- Rooms added to existing dwellings and single rooms		Aravahuoneis- tojen ala - Ytan för Arava- lägenheter - Floor space of Arava- dwellings
Uudenmaan lääni - Nylands län	12 427	6 373	42 642	549	890 847	399 486
Helsinki - Helsingfors	3 608	2 552	10 924	95	223 692	142 728
Vantaa - Vanda	2 133	959	6 632	38	136 258	58 002
Hanko - Hangö	81	54	328	5	6 939	4 428
Hyvinkää - Hyvinge	556	257	1 938	4	40 637	16 993
Järvenpää	451	198	1 803	23	38 169	14 747
Kerava - Kervo	325	166	1 214	9	25 567	11 741
Lohja - Lojo	188	131	670	8	14 218	9 618
Loviisa - Lovisa	124	52	452	9	9 403	3 298
Porvoo - Borgå	189	141	669	4	13 894	9 350
Tammisaari - Ekenäs	107	37	370	4	7 693	3 053
Espoo - Esbo	1 620	573	5 918	21	122 260	35 800
Kauniainen - Grankulla	135	20	550	-	10 995	1 300
Karjaa - Karis	77	43	299	-	6 654	3 480
Karkkila	123	98	444	12	9 324	7 139
Artjärvi - Artsjö	4	-	18	1	381	-
Askola	62	29	241	6	5 476	2 180
Bromarv	2	-	7	-	164	-
Inkoo - Ingå	32	23	72	4	1 733	918
Karjalohja	27	15	65	-	1 449	484
Kirkkonummi - Kyrkslätt	414	172	1 536	43	33 466	11 496
Lapinjärvi - Lapträsk	24	12	90	2	1 921	685
Liljendal	6	1	26	2	652	118
Lohjan mlk. - Lojo lk.	203	96	767	26	16 893	7 503
Myrskylä - Mörskom	8	5	29	1	565	332
Mäntsälä	199	54	826	18	16 176	4 165
Nummi	29	5	98	4	2 281	380
Nurmijärvi	299	131	1 089	14	22 941	10 188
Orimattila	121	57	533	19	11 716	4 317
Pernaja - Pernå	71	32	230	5	5 213	2 332
Pohja - Pojo	82	39	290	4	6 226	3 362
Pornainen - Borgnäs	14	6	66	-	1 284	512
Porvoon mlk. - Borgå lk.	304	123	1 078	38	23 706	7 415
Pukkila	14	13	24	5	599	375
Pusula	19	1	78	6	1 644	167
Ruotsinpyhtää - Strömfors	4	2	23	-	505	222
Sammatti	12	1	59	1	1 442	119
Sipoo - Sibbo	106	9	574	68	12 719	1 059
Siuntio - Sjundeå	19	12	99	2	2 107	1 246
Snappertuna	3	-	15	3	358	-
Tammisaaren mlk. - Ekenäs lk.	35	13	165	-	3 826	1 486
Tenhola - Tenala	37	5	140	8	3 024	546
Tuusula - Tusby	323	150	1 360	37	29 442	11 360
Vihti	237	86	833	-	17 235	4 842
Turun-Porin lääni - Åbo-Björneborgs län.	8 967	4 872	32 124	688	683 694	324 756
Turku - Åbo	2 235	1 610	7 320	46	146 737	97 082

Huoneistot talotyypeittäin Lägenheter enligt hustyp Dwellings by type of building					Huoneistot huoneistotyypeittäin Lägenheter enligt lägenhetstyp Dwellings by size of dwelling								Huoneistoja, joissa on Lägenheter med Dwellings with				
1 huoneiston talot Hus med 1 lägenhet One-dwelling houses	2 huoneiston talot Hus med 2 lägenheter Two-dwelling houses	Rivi- ja ketjutalot. Rad- och kedjehus Terrace houses	Kerrostalot Våningshus Multi-dwelling houses	Pääas.muut kuin asuintalot Huvudsakl. andra än bostads- hus - Mainly non-residenti- al buildings	1 huone ja kk 1 rum och kv 1 room and kt	1 huone ja k 1 rum och k 1 room and k	2 huonetta ja kk 2 rum och kv 2 rooms and kt	2 huonetta ja k 3 huonetta ja kk 2 rum och k, 3 rum och kv 2 rooms and k 3 rooms and kt	3 huonetta ja k 3 rum och k 3 rooms and k	4 huonetta ja k 4 rum och k 4 rooms and k	5-huonetta ja k 5-rum och k 5-rooms and k	VI, VE	VI, VE, WC	VI, VE WC, LV	Suihku Dusch Shower	Kylpyamme Badkar Bath	
1 854	495	1 966	7 998	114	1971	207	1 239	3 013	2 938	2 194	865	18	216	12 146	5 022	5 400	
39	108	382	3 051	28	799	52	510	873	791	419	164	-	51	3 557	1 754	1 645	
97	59	205	1 761	11	351	7	320	656	454	288	57	1	70	2 061	752	1 352	
31	10	12	27	1	5	1	7	18	14	26	10	-	-	79	9	43	
93	24	130	308	1	79	-	49	156	137	90	45	-	2	554	253	177	
177	39	45	189	1	44	14	17	107	72	132	65	-	3	445	125	222	
72	4	115	129	5	44	-	8	89	77	77	30	-	4	319	147	140	
18	4	30	134	2	16	-	27	51	55	19	20	-	2	185	81	90	
22	6	56	36	4	27	4	1	21	24	36	11	-	-	124	30	50	
31	2	34	121	1	21	-	16	50	59	34	9	-	-	189	101	87	
20	3	37	46	1	19	3	5	27	28	12	13	-	-	107	15	80	
120	115	365	1 009	11	182	63	90	342	536	259	148	1	32	1 584	659	660	
2	10	50	72	1	2	14	20	25	23	18	33	-	-	135	51	79	
29	3	-	45	-	10	1	2	15	15	26	8	-	-	75	33	36	
32	1	23	67	-	5	7	11	38	35	25	2	-	-	123	34	59	
3	-	-	-	1	-	1	-	-	-	3	-	-	-	4	3	1	
39	-	22	-	1	10	3	1	8	14	20	6	1	1	60	34	1	
1	-	-	-	1	-	-	-	1	1	-	-	-	-	2	-	-	
8	2	21	-	1	20	1	-	3	4	3	1	1	-	31	2	-	
5	1	21	-	-	14	-	-	8	1	2	2	-	2	25	14	-	
108	-	99	207	-	66	2	15	99	101	101	30	-	13	400	210	109	
11	3	10	-	-	4	-	-	4	11	3	2	-	1	23	3	11	
6	-	-	-	-	1	-	-	1	1	2	1	1	-	5	-	-	
77	11	-	113	2	20	7	15	42	58	49	12	-	1	201	50	98	
3	-	5	-	-	-	1	-	2	5	-	-	1	-	6	1	5	
95	10	49	45	-	12	2	2	53	49	60	21	-	-	198	155	38	
9	-	20	-	-	5	-	6	5	9	2	2	1	-	27	20	-	
111	9	12	145	22	39	7	21	64	66	89	13	2	5	292	27	123	
57	8	32	22	2	4	3	6	27	23	36	22	1	4	113	72	7	
25	2	19	24	1	17	-	5	21	12	12	4	1	3	67	28	1	
30	4	-	48	-	14	1	3	21	21	15	7	-	-	80	10	51	
14	-	-	-	-	-	-	-	-	4	10	-	-	1	13	5	2	
90	9	18	186	1	58	2	38	57	64	48	37	1	6	293	78	54	
1	-	13	-	-	13	-	-	-	-	-	1	-	-	1	1	-	
10	2	7	-	-	-	1	4	-	9	4	1	-	-	18	13	-	
4	-	-	-	-	-	-	-	-	-	2	2	-	-	4	1	2	
12	-	-	-	-	-	-	-	2	4	3	3	1	1	10	2	-	
86	7	13	-	-	6	1	2	7	17	46	27	3	7	95	35	27	
15	2	-	-	2	-	-	-	-	4	12	3	-	-	18	7	5	
3	-	-	-	-	-	-	1	-	-	2	-	-	-	3	-	-	
34	1	-	-	-	-	1	-	2	8	20	4	-	-	35	6	4	
14	1	20	-	2	8	-	5	2	6	14	2	-	-	37	3	24	
138	29	27	122	7	16	5	14	65	77	118	28	-	4	317	87	59	
62	6	74	91	4	40	3	18	51	49	57	19	2	3	231	111	58	
2 172	319	1 149	5 235	92	1 257	269	448	2 523	2 112	1 651	707	19	109	8 671	3 423	3 411	
64	9	68	2 085	9	336	13	98	832	667	206	83	-	3	2 218	690	1 353	

20. (Jatk.) - (Forts.) - (Continued)

Lääni ja kunta Län och kommun District and commune	Asuinhuoneistot Bostadslägenheter Dwellings		Asuinhuoneet Boningsrum Rooms		Kokonaishuoneistoala, m ² Total lägenhetsyta, m ² Total floor space, m ²	
	Kaikkiaan Inalles Total	siitä - därav- of which	Kaikkiaan Inalles Total	siitä - därav- of which	Kaikkiaan Inalles Total	siitä - därav- of which
		Aravahuoneis- tot - Lägen- heter med Aravalån- Dwellings with Arava loan		Lisä- ja asun- tolahuoneet - Tilläggsrum och enkelrum- Rooms added to existing dwellings and single rooms		Aravahuoneis- tojen ala - Ytan för Arava- lägenheter - Floor space of Arava- dwellings
Naantali - Nådendal	128	89	475	-	10 171	5 872
Salo	313	119	1 003	5	21 809	7 950
Uusikaupunki - Nystad	295	182	961	9	20 066	10 850
Loimaa	61	50	240	8	5 247	3 865
Raisio - Reso	286	118	1 081	23	23 064	8 157
Pori - Björneborg	906	459	3 031	63	64 688	30 591
Rauma - Raumo	775	488	2 415	8	47 963	27 444
Kankaanpää	175	54	638	20	13 402	4 692
Vammala	190	88	704	16	14 822	5 972
Parainen - Pargas	149	72	613	11	13 218	5 229
Harjavalta	80	44	337	9	7 042	3 351
Huittinen	113	37	423	14	9 098	2 729
Kokemäki - Kumo	60	37	222	19	5 298	2 104
Ikaalinen	101	65	380	8	8 451	4 491
Parkano	143	84	506	8	11 248	5 770
Alastaro	15	6	84	6	1 973	685
Askainen - Villnäs	-	-	-	-	-	-
Aura	20	9	86	1	1 901	1 004
Dragsfjärd	80	36	257	4	5 427	2 531
Eura	58	22	249	7	5 222	2 321
Eurajoki	70	22	309	13	6 102	2 126
Halikko	118	68	369	5	8 392	4 402
Honkajoki	17	16	48	2	1 084	926
Houtskari - Houtskär	2	1	9	-	156	70
Hämeenkyrö - Tavastkyro	94	9	342	7	7 307	921
Iniö	2	-	10	-	222	-
Jämijärvi	6	1	31	3	693	119
Kaarina - S:t Karins	117	54	482	11	10 698	3 749
Kalanti	30	14	137	1	3 073	1 623
Karinainen	21	5	98	3	2 174	573
Karjala	2	-	11	2	261	-
Karvia	50	22	167	7	3 709	1 499
Keikyä	23	2	93	8	1 912	225
Kemiö - Kimito	25	17	88	3	2 096	1 086
Kihniö	20	8	87	-	1 947	796
Kiikala	29	2	98	11	1 911	234
Kiikka	18	17	32	-	932	532
Kiikoinen	6	1	26	-	611	109
Kisko	17	-	65	5	1 371	-
Kiukainen	13	4	62	5	1 536	403
Kodisjoki	8	4	38	-	879	472
Korppoo - Korpo	-	-	-	-	-	-
Koski Tl.	11	5	60	8	1 362	595
Kullaa	17	10	64	3	1 304	800
Kustavi - Gustavs	12	11	36	-	745	605
Kuusjoki	24	13	93	-	2 026	1 117
Köyliö - Kjulo	22	5	122	6	2 570	537
Laitila	117	73	439	23	9 759	5 013
Lappi	50	33	199	2	4 769	2 478
Lavia	31	25	100	-	2 230	1 461
Lemu	21	18	47	-	1 201	872
Lieto	150	61	702	34	16 479	5 241
Loimaan mlk.	57	38	245	17	5 556	2 808
Lokalahti	17	2	71	-	1 561	186

Huoneistot talotyypeittäin Lägenheter enligt hustyp Dwellings by type of building					Huoneistot huoneistotyypeittäin Lägenheter enligt lägenhetstyp Dwellings by size of dwelling							Huoneistoja, joissa on Lägenheter med Dwellings with				
1 huoneiston talot Hus med 1 lägenhet One-dwelling houses	2 huoneiston talot Hus med 2 lägenheter Two-dwelling houses	Rivi- ja ketjutalot Rad- och kedjehus Terrace houses	Kerrostalot Våningshus Multi-dwelling houses	Pääas muut kuin asuintalot Huvudsakl. andra än bostads- hus - Mainly non-resident- al buildings	1 huone ja k 1 rum och kv 1 room and kt	1 huone ja k 1 rum och k 1 room and k	2 huonetta ja kk 2 rum och kv 2 rooms and kt	2 huonetta ja k 3 huonetta ja kk 2 rum och k, 3 rum och kv 2 rooms and k 3 rooms and kt	3 huonetta ja k 3 rum och k 3 rooms and k	4 huonetta ja k 4 rum och k 4 rooms and k	5-huonetta ja k 5-rum och k 5-room and k	VI, VE	VI, VE, WC	VI, VE WC, LV	Suihku Dusch Shower	Kylpyamme Badkar Bath
24	3	10	91	-	4	14	7	34	42	14	13	-	-	128	47	49
52	17	36	208	-	47	7	37	102	64	41	15	-	1	300	44	231
42	3	28	222	-	46	4	20	101	76	37	11	1	-	292	100	156
28	1	-	32	-	9	-	-	16	8	25	3	-	-	61	1	-
53	14	22	192	5	15	40	-	82	72	45	32	1	1	281	79	184
201	56	43	600	6	155	2	84	284	190	135	56	1	46	787	318	408
46	15	47	664	3	93	80	67	239	214	57	25	1	5	768	394	303
42	15	11	80	27	21	1	9	56	44	33	11	-	-	175	30	87
54	5	23	108	-	15	17	6	50	40	57	5	-	2	187	49	97
56	-	8	85	-	12	1	-	46	27	39	24	-	2	147	27	97
34	3	14	29	-	-	4	1	22	22	22	9	-	-	80	51	1
26	12	21	54	-	6	1	13	35	24	30	4	-	-	113	40	16
33	2	24	-	1	24	1	-	2	4	23	6	1	-	59	41	1
46	7	16	30	2	22	-	-	19	25	23	12	1	2	98	75	4
42	12	59	28	2	27	-	10	31	31	33	11	-	2	141	109	4
15	-	-	-	-	-	-	-	1	2	6	6	-	-	15	9	1
13	-	6	-	1	4	-	-	-	-	-	-	-	-	-	-	-
10	1	-	69	-	17	-	1	30	19	10	3	-	-	79	-	31
38	3	16	-	1	5	1	-	11	12	21	8	-	1	56	13	3
46	2	22	-	-	4	4	-	9	17	27	9	-	-	69	19	-
28	4	12	74	-	32	-	10	27	22	20	7	-	-	116	55	24
2	-	15	-	-	5	-	4	3	3	1	1	-	-	17	15	-
2	-	-	-	-	-	-	-	-	1	1	-	-	-	2	-	2
20	1	28	45	-	9	-	3	32	32	14	4	-	-	93	64	2
2	-	-	-	-	-	-	-	-	-	2	-	-	-	2	-	-
6	-	-	-	-	-	-	-	1	2	1	2	-	-	6	2	-
34	2	30	39	12	6	16	3	20	16	41	15	-	-	116	56	31
22	-	8	-	-	-	-	-	8	3	15	4	-	-	30	7	-
13	2	6	-	-	1	-	-	5	3	6	6	-	1	20	12	5
2	-	-	-	-	-	-	-	-	1	1	-	-	-	2	1	-
21	6	23	-	-	14	3	-	9	8	15	1	-	2	47	27	-
5	-	18	-	-	2	-	-	8	7	5	1	-	5	18	19	1
15	-	10	-	-	10	-	-	1	2	8	4	-	-	24	12	2
13	-	6	-	1	-	-	-	4	9	4	3	-	1	18	10	-
7	1	21	-	-	-	12	2	7	3	4	1	-	1	14	8	-
2	-	16	-	-	14	1	-	1	1	-	1	-	-	18	18	-
4	2	-	-	-	-	1	-	-	1	4	-	-	-	6	-	-
8	-	-	9	-	2	-	1	4	6	4	-	-	-	16	10	-
9	4	-	-	-	-	1	-	2	3	5	2	-	-	13	7	-
6	2	-	-	-	-	-	-	1	1	5	1	-	1	7	3	1
-	-	-	-	-	-	-	-	-	-	-	-	-	-	-	-	-
10	1	-	-	-	-	-	-	-	3	8	-	-	-	11	5	-
5	-	12	-	-	-	-	3	6	5	2	1	-	-	17	9	2
2	-	10	-	-	4	-	-	4	2	1	1	-	-	12	-	11
12	-	12	-	-	2	-	-	9	3	8	2	-	-	24	18	-
19	2	-	-	1	-	-	-	2	1	11	8	-	-	19	5	-
34	3	-	79	1	12	-	13	38	24	17	13	-	-	117	1	21
24	-	-	22	4	4	1	6	8	9	17	5	-	2	48	22	-
9	-	-	22	-	5	-	5	9	5	5	2	-	-	31	28	-
5	2	14	-	-	14	-	-	-	2	5	-	-	-	21	16	-
100	4	12	32	2	8	-	-	25	27	68	22	-	2	144	76	42
37	3	16	-	1	16	-	-	2	7	22	10	-	-	57	43	1
9	-	8	-	-	-	-	-	5	6	4	2	-	1	14	1	1

20. (Jatk.) - (Forts.) - (Continued)

Lääni ja kunta Län och kommun District and commune	Asuinhuoneistot Bostadslägenheter Dwellings		Asuinhuoneet Boningsrum Rooms		Kokonaishuoneistoala, m ² Total lägenhetsyta, m ² Total floor space, m ²	
	Kaikkiaan Inalles Total	siitä - därav - of which	Kaikkiaan Inalles Total	siitä - därav - of which	Kaikkiaan Inalles Total	siitä - därav - of which
		Aravahuoneis- tot - Lägen- heter med Aravalån - Dwellings with Arava loan		Lisä- ja asun- tolahuoneet - Tilläggsrum och enkelrum- Rooms added to existing dwellings and single rooms		Aravahuoneis- tojen ala - Ytan för Arava- lägenheter - Floor space of Arava- dwellings
Luvia	50	19	266	14	5 656	2 137
Marttila	28	13	133	11	2 911	977
Masku	64	14	312	9	6 920	1 591
Mellilä	15	4	60	-	1 218	396
Merikarvia	32	8	134	3	3 004	931
Merimasku	3	-	11	2	210	-
Mietoinen	5	1	26	4	708	169
Mouhijärvi	13	3	47	-	1 110	319
Muurla	8	5	42	3	993	560
Mynämäki - Virmo	64	15	269	11	5 766	1 665
Nakkila	53	28	231	8	4 598	2 058
Nauvo - Nagu	7	3	41	-	872	338
Noormarkku - Norrmark	71	37	357	7	7 908	4 073
Nousiainen	53	16	237	2	5 338	1 797
Oripää	5	-	19	1	434	-
Paimio - Pemar	178	55	602	1	13 351	3 671
Perniö - Bjärnä	68	37	237	4	5 126	2 752
Pertteli	44	8	157	11	3 392	892
Piikkiö - Pikis	73	15	309	10	6 909	1 697
Pomarkku - Påmark	22	10	84	7	1 725	817
Punkalaidun	28	14	108	10	2 390	1 097
Pyhäranta	22	7	78	3	1 896	785
Pöytyä	16	9	99	15	2 245	1 029
Rauman mlk. - Raumo lk.	93	27	474	39	11 375	2 910
Rusko	26	17	94	-	2 571	1 025
Rymättylä - Rimito	48	37	139	1	3 045	2 055
Sauvo - Sagu	11	-	62	1	1 741	-
Siikainen	23	16	51	-	1 225	521
Suodenniemi	26	21	45	-	1 149	630
Suomusjärvi	9	3	41	2	893	285
Säkylä	62	39	257	12	5 506	3 100
Särkisalo - Finby	2	1	10	1	194	113
Taivassalo - Tövsala	20	16	66	3	1 307	736
Tarvasjoki	14	4	58	2	1 348	418
Ulvila - Ulvsby	174	97	726	18	15 337	6 297
Vahto	12	4	55	-	1 346	461
Vampula	28	4	100	-	2 142	420
Vehmaa	33	12	130	2	2 865	937
Velkua	-	-	-	-	-	-
Vestanfjärd	1	-	6	1	142	-
Viljakkala	44	21	55	-	1 416	617
Yläne	19	2	91	6	1 937	212
Ahvenanmaan maakunta - Landskapet Åland	296	-	1 130	21	22 899	-
Maarianhamina - Mariehamn	132	-	429	7	8 769	-
Brändö	1	-	4	-	70	-
Eckerö	7	-	34	1	725	-
Finström	19	-	81	-	1 631	-
Föglö	4	-	23	-	522	-
Geta	7	-	22	2	394	-
Hammarland	21	-	80	-	1 562	-
Jomala	66	-	269	4	5 461	-

Huoneistot talotyyppittäin Lägenheter enligt hustyp Dwellings by type of building					Huoneistot huoneistotyyppittäin Lägenheter enligt lägenhetstyp Dwellings by size of dwelling										Huoneistoja, joissa on Lägenheter med Dwellings with				
1 huoneiston talot Hus med 1 lägenhet One-dwelling houses	2 huoneiston talot Hus med 2 lägenheter Two-dwelling houses	Rivi- ja ketjutalot Rad- och kedjehus Terrace houses	Kerrostalot Våningshus Multi-dwelling houses	Pääas muut kuin asuintalot Huvudsakl andra än bostadshus - Mainly non-residential buildings	1 huone ja kk 1 rum och kv 1 room and kt	1 huone ja k 1 rum och k 1 room and k	2 huonetta ja kk 2 rum och kv 2 rooms and kt	2 huonetta ja k 3 huonetta ja kk 2 rum och k, 3 rum och kv 2 rooms and k 3 rooms and kt	3 huonetta ja k 3 rum och k 3 rooms and k	4 huonetta ja k 4 rum och k 4 rooms and k	5-huonetta ja k 5-rum och k 5-rooms and k	VI, VE	VI, VE, WC	VI, VE WC, LV	Suihku Dusch Shower	Kylpyamme Badkar Bath			
42	5	3	-	-	1	-	-	2	7	25	15	2	4	42	10	1			
14	5	8	-	1	2	1	-	7	5	7	6	-	1	27	7	1			
33	4	26	-	1	-	-	1	10	17	22	14	1	1	61	37	4			
8	-	7	-	-	-	2	-	4	2	6	1	-	-	15	3	4			
18	2	-	12	-	2	-	7	2	5	11	5	-	2	29	1	-			
3	-	-	-	-	1	-	-	1	-	1	-	1	-	2	1	-			
3	2	-	-	-	-	-	-	1	2	1	1	-	-	5	-	1			
3	5	5	-	-	2	-	-	4	2	5	-	1	1	11	5	1			
7	1	-	-	-	-	-	-	1	2	3	2	-	1	7	2	1			
31	1	14	16	2	4	5	-	12	17	16	10	1	12	49	18	20			
26	8	19	-	-	5	-	-	14	6	17	11	-	-	53	39	-			
7	-	-	-	-	-	-	-	-	2	1	4	1	-	4	1	-			
64	4	3	-	-	-	1	1	5	11	33	20	1	1	66	19	5			
27	1	6	19	-	3	-	-	12	5	22	11	1	-	52	1	3			
2	3	-	-	-	-	-	-	2	3	-	-	-	-	5	1	-			
42	13	50	73	-	37	14	4	35	36	39	13	-	-	176	63	41			
19	2	23	23	1	13	-	5	15	19	10	6	-	-	68	27	40			
13	-	8	22	1	7	1	4	13	6	12	1	-	-	43	31	1			
34	6	-	32	1	2	-	12	10	13	26	10	-	-	73	40	3			
6	1	15	-	-	4	-	-	9	2	4	3	-	-	22	15	-			
12	1	7	8	-	5	-	2	8	3	8	2	-	-	28	16	10			
10	-	-	12	-	2	-	2	7	7	4	-	-	-	21	-	12			
16	-	-	-	-	-	-	-	-	3	8	5	-	-	14	12	1			
74	15	4	-	-	2	3	-	4	25	41	18	1	-	90	34	7			
15	-	10	-	1	10	-	-	-	5	6	5	-	-	26	22	-			
8	1	21	18	-	17	-	4	7	10	8	2	-	1	47	34	-			
11	-	-	-	-	1	-	-	-	2	2	6	1	1	9	3	-			
5	2	15	-	1	16	-	-	1	2	1	3	-	-	23	17	-			
5	-	21	-	-	21	1	-	1	-	2	1	1	1	24	23	1			
8	1	-	-	-	-	-	-	2	2	5	-	-	1	8	-	-			
33	3	6	20	-	6	2	1	15	9	22	7	-	-	62	55	-			
2	-	-	-	-	-	-	-	-	1	1	-	-	-	2	-	1			
4	-	16	-	-	8	-	-	-	9	1	2	-	-	20	1	-			
7	-	7	-	-	-	2	-	4	2	4	2	-	-	14	6	8			
60	8	25	81	-	20	2	-	40	43	33	36	-	-	173	88	64			
11	-	-	-	1	-	-	-	2	1	9	-	-	-	12	10	2			
10	3	14	-	1	4	2	1	7	5	5	4	1	-	27	24	1			
12	2	18	-	1	-	7	-	13	-	6	7	-	-	32	13	1			
-	-	-	-	-	-	-	-	-	-	-	-	-	-	-	-	-			
1	-	-	-	-	-	-	-	-	-	1	-	-	-	1	-	-			
1	-	42	-	1	40	-	-	3	-	-	1	-	-	43	43	-			
13	1	5	-	-	-	1	1	5	2	6	4	-	1	11	-	-			
119	20	27	128	2	44	17	3	71	55	56	50	2	3	286	41	206			
24	4	-	102	2	29	7	3	46	19	12	16	-	1	131	8	115			
1	-	-	-	-	-	-	-	-	1	-	-	-	-	1	-	-			
7	-	-	-	-	-	-	-	1	1	4	1	-	-	6	-	2			
12	-	7	-	-	3	-	-	-	7	4	5	-	-	19	7	9			
4	-	-	-	-	-	-	-	-	1	2	1	1	1	2	-	-			
2	-	5	-	-	3	-	-	1	1	2	-	-	-	6	3	3			
12	-	9	-	-	4	5	-	-	2	5	5	1	-	20	11	5			
23	11	6	26	-	4	4	-	18	17	10	13	-	-	66	6	60			

20. (Jatk.) - (Forts.) - (Continued)

Lääni ja kunta Län och kommun District and commune	Asuinhuoneistot Bostadslägenheter Dwellings		Asuinhuoneet Boningsrum Rooms		Kokonaishuoneistoala, m ² Total lägenhetsyta, m ² Total floor space, m ²	
	Kaikkiaan Inalles Total	siitä - därav - of which	Kaikkiaan Inalles Total	siitä - därav - of which	Kaikkiaan Inalles Total	siitä - därav - of which
		Aravahuoneis- tot - Lägen- heter med Aravalån - Dwellings with Arava loan		Lisä- ja asun- tolahuoneet - Tilläggsrum och enkelrum - Rooms added to existing dwellings and single rooms		Aravahuoneis- tojen ala - Ytan för Arava- lägenheter - Floor space of Arava- dwellings
Kumlinge	1	-	4	-	90	-
Kökar	-	-	-	-	-	-
Lemland	10	-	49	-	915	-
Lumparland	5	-	23	-	546	-
Saltvik	15	-	72	4	1 424	-
Sottunga	1	-	5	-	105	-
Sund	7	-	33	1	650	-
Vårdö	-	-	2	2	35	-
Hämeen lääni - Tavastehus län	8 034	3 964	26 729	490	567 206	248 624
Hämeenlinna - Tavastehus	551	278	1 915	50	40 199	18 259
Lahti	1 198	650	3 704	40	78 477	39 993
Riihimäki	276	155	960	10	19 091	10 085
Forssa	307	202	1 043	8	21 582	12 564
Tampere - Tammerfors	2 182	1 289	6 403	27	131 949	68 768
Valkeakoski	289	138	1 084	6	22 087	10 143
Mänttä	154	39	530	3	11 521	3 088
Nokia	221	73	776	11	15 612	5 339
Toijala	102	85	326	6	7 241	5 010
Virrat - Virdois	138	14	455	22	9 988	1 551
Asikkala	154	55	579	13	13 580	4 003
Hattula	84	38	336	12	7 209	2 436
Hauho	41	8	151	10	3 027	618
Hausjärvi	67	52	233	6	5 205	3 512
Hollola	188	114	688	5	15 332	7 191
Humppila	35	5	125	6	2 636	538
Janakkala	109	52	441	13	9 677	4 435
Jokioinen	22	14	110	-	2 449	1 546
Juupajoki	8	1	32	4	610	102
Kalvola	42	37	127	8	2 832	2 177
Kangasala	286	71	977	24	21 118	5 630
Koski Hl.	19	12	65	2	1 546	715
Kuhmalahti	19	18	21	1	584	528
Kuorevesi	48	33	185	7	4 003	2 295
Kuru	37	21	122	11	2 827	987
Kylmäkoski	4	2	21	-	499	227
Kärkölä	56	38	184	2	3 985	2 726
Lammi	110	66	310	7	6 792	3 701
Lempäälä	127	14	409	5	8 898	1 539
Loppi	43	10	172	7	3 424	1 065
Luopioinen	23	11	85	3	1 835	696
Längelmäki	2	-	19	5	415	-
Nastola	127	75	459	14	9 736	5 009
Orivesi	58	27	133	10	3 285	930
Padasjoki	33	24	120	6	2 594	1 506
Pirkkala	116	3	478	4	10 326	355
Pälkäne	55	11	185	5	4 067	1 062
Renko	13	5	77	6	1 725	613
Ruovesi	46	20	193	25	4 451	1 309
Sahalahti	24	18	83	-	1 997	1 131
Somerniemi	4	-	15	-	343	-
Somero	115	31	404	28	8 973	2 318
Tammela	66	22	206	5	4 757	980

Huoneistot talotyypeittäin Lägenheter enligt hustyp Dwellings by type of building					Huoneistot huoneistotyypeittäin Lägenheter enligt lägenhetstyp Dwellings by size of dwelling										Huoneistoja, joissa on Lägenheter med Dwellings with				
1 huoneiston talot Hus med 1 lägenhet One-dwelling houses	2 huoneiston talot Hus med 2 lägenheter Two-dwelling houses	Rivi- ja ketjutalot Rad- och kedjehus Terrace houses	Kerrostalot Våningshus Multi-dwelling houses	Pääas muut kuin asuintalot Huvudsaklandrä än bos- tadshus-Mainly non- residential buildings	1 huone ja kk 1 rum och kv 1 room and kt	1 huone ja k 1 rum och k 1 room and k	2 huonetta ja kk 2 rum och kv 2 rooms and kt	2 huonetta ja k 3 huonetta ja kk 2 rum och k, 3 rum och kv 2 rooms and k 3 rooms and kt	3 huonetta ja k 3 rum och k 3 rooms and k	4 huonetta ja k 4 rum och k 4 rooms and k	5-huonetta ja k 5-rum och k 5-rooms and k	VI, VE	VI, VE, WC	VI, VE WC, LV	Suihku Dusch Shower	Kylpyamme Badkar Bath			
1	-	-	-	-	-	-	-	-	1	-	-	-	-	1	-	-			
10	-	-	-	-	-	-	-	-	2	4	3	-	1	8	2	1			
4	1	-	-	-	-	-	-	1	1	2	1	-	-	4	-	2			
11	4	-	-	-	-	1	-	3	1	7	3	-	-	14	3	6			
1	-	-	-	-	-	-	-	-	-	1	-	-	-	1	-	2			
7	-	-	-	-	1	-	-	-	1	3	2	-	-	7	1	-			
-	-	-	-	-	-	-	-	-	-	-	-	-	-	-	-	-			
1 564	212	1 347	4 834	77	1 584	120	558	2 203	1 805	1 254	510	19	159	7 736	3 880	2 513			
97	30	77	345	2	58	9	79	159	121	86	39	-	4	505	414	61			
127	21	109	936	5	263	1	116	385	240	121	72	1	6	1 190	331	584			
42	5	25	204	-	33	18	7	88	75	34	21	-	2	273	26	119			
38	12	109	147	1	46	12	6	109	69	44	21	-	2	305	44	171			
151	29	208	1 780	14	524	23	190	687	494	211	53	2	68	2 075	1 112	898			
65	3	26	195	-	27	-	24	52	103	68	15	-	25	264	129	119			
42	-	15	97	-	29	2	8	39	39	22	15	-	1	153	125	27			
61	10	88	60	2	50	1	3	43	60	47	17	-	-	220	182	10			
27	-	44	30	1	25	-	10	26	14	21	6	-	-	102	87	2			
31	6	47	36	18	27	-	7	48	37	17	2	-	-	138	101	16			
52	-	25	76	1	16	1	16	39	35	30	17	2	3	137	122	4			
38	8	14	24	-	13	1	4	13	18	24	11	-	1	80	56	1			
11	2	10	18	-	-	7	3	13	11	4	3	1	7	33	38	-			
27	-	14	26	-	14	2	4	14	12	15	6	1	1	64	8	28			
66	2	27	91	2	32	-	16	38	34	41	27	2	3	183	49	10			
9	2	-	24	-	6	-	-	13	8	6	2	-	-	35	9	25			
36	2	42	26	3	4	2	4	28	38	26	7	-	-	108	87	3			
19	3	-	-	-	-	1	1	2	1	12	5	-	-	21	5	1			
2	-	5	-	1	-	-	-	6	-	2	-	-	-	8	1	1			
9	3	-	30	-	15	-	2	10	7	6	2	-	-	42	33	3			
70	9	10	196	1	74	2	4	73	62	36	35	-	2	284	166	73			
8	1	10	-	-	4	1	-	7	2	3	2	-	-	19	15	2			
-	1	18	-	-	18	1	-	-	-	-	-	-	-	19	19	-			
21	1	-	26	-	6	1	-	14	11	12	4	-	-	48	18	26			
12	-	25	-	-	17	-	-	4	3	10	3	-	18	17	30	1			
4	-	-	-	-	-	-	-	-	-	3	1	-	-	4	-	1			
22	1	33	-	-	18	4	-	6	9	14	5	-	-	56	27	5			
13	-	48	49	-	38	-	2	34	25	8	3	-	-	109	92	1			
28	5	26	68	-	35	-	9	22	27	29	5	-	-	127	111	1			
27	1	-	15	-	3	-	-	15	8	17	-	1	-	42	17	16			
9	1	9	4	-	3	-	-	11	4	1	4	1	-	22	12	7			
1	1	-	-	-	-	-	-	-	-	-	2	-	-	2	-	1			
38	-	9	78	2	12	12	4	31	38	25	5	1	-	126	34	57			
9	1	25	22	1	37	-	4	4	5	5	3	-	-	58	30	23			
12	-	-	21	-	3	-	7	9	5	6	3	-	-	31	25	-			
17	8	46	45	-	15	2	1	17	18	51	12	1	2	109	50	48			
12	5	14	23	1	9	1	5	18	9	9	4	-	1	54	12	27			
12	1	-	-	-	-	-	-	-	2	5	6	-	-	13	3	-			
18	-	12	15	1	8	-	2	10	12	9	5	1	1	44	18	17			
7	1	16	-	-	4	-	1	9	4	5	1	-	1	22	18	-			
4	-	-	-	-	1	-	-	-	1	2	-	-	-	2	1	-			
35	4	33	42	1	23	10	10	26	15	16	15	-	1	113	40	3			
23	1	18	24	-	27	-	-	12	8	10	9	1	2	61	20	25			

20. (Jatk.) - (Forts.) - (Continued)

Lääni ja kunta Län och kommun District and commune	Asuinhuoneistot Bostadslägenheter Dwellings		Asuinhuoneet Boningsrum Rooms		Kokonaishuoneistoala, m ² Total lägenhetsyta, m ² Total floor space, m ²	
	Kaikkiaan Inalles Total	siitä - därav - of which	Kaikkiaan Inalles Total	siitä - därav - of which	Kaikkiaan Inalles Total	siitä - därav - of which
		Aravahuoneis- tot - Lägen- heter med Aravalån - Dwellings with Arava loan		Lisä- ja asun- tolahuoneet - Tilläggsrum och enkelrum- Rooms added to existing dwellings and single rooms		Aravahuoneis- tojen ala - Ytan för Arava- lägenheter - Floor space of Arava- dwellings
Tuulos	15	11	68	8	1 313	810
Urjala	28	11	129	9	2 852	1 263
Vesilahti	15	2	72	5	1 611	239
Viiala	59	23	287	3	6 388	2 517
Vilppula	72	36	271	16	5 818	2 742
Ylöjärvi	210	47	879	12	18 867	4 047
Ypäjä	36	3	82	-	1 873	326
Kymen lääni - Kymmene län	3 988	1 780	13 945	251	299 138	119 535
Hamina	83	14	351	9	7 389	1 606
Kotka	326	186	1 070	17	22 609	11 306
Kouvola	460	188	1 537	1	31 922	10 582
Lappeenranta - Villmanstrand	864	395	2 596	20	54 858	25 833
Imatra	470	209	1 689	18	36 938	14 829
Kuusankoski	297	165	950	17	20 742	9 954
Karhula	152	88	566	25	12 392	6 627
Anjalankoski	257	180	813	29	17 923	10 715
Elimäki	100	48	398	10	8 378	3 428
Iitti	94	23	348	8	7 910	2 349
Jaala	20	10	48	5	992	288
Joutseno	184	65	721	6	15 944	5 441
Kymi - Kymmene	29	12	131	4	3 149	1 302
Lemi	47	13	233	4	4 991	1 433
Luumäki	68	33	253	2	5 223	1 662
Miehikkälä	24	16	66	3	1 579	424
Nuijamaa	8	-	36	1	701	-
Parikkala	49	29	170	2	3 742	2 137
Pyhtää - Pyttis	53	7	224	12	4 945	759
Rautjärvi	54	25	199	2	4 051	1 717
Ruokolahti	49	8	191	5	3 968	861
Saari	3	1	14	-	276	99
Savitaipale	57	24	252	3	5 533	1 797
Suomenniemi	2	-	8	-	177	-
Taipalsaari	54	12	269	7	5 983	1 302
Uukuniemi	2	-	8	-	174	-
Valkeala	99	16	425	21	8 833	1 752
Vehkalahti	63	11	286	19	5 979	1 100
Virolahti	10	2	45	-	856	232
Ylämaa	10	-	48	1	981	-
Mikkelin lääni - S:t Michels län	2 438	1 342	8 527	236	179 787	89 544
Mikkeli - S:t Michel	426	309	1 408	9	29 539	19 365
Pieksämäki	231	106	839	2	16 881	8 213
Savonlinna - Nyslott	427	267	1 343	43	27 238	16 300
Heinola	217	145	730	3	15 324	9 655
Anttola	27	10	123	-	2 608	945
Enonkoski	16	5	72	8	1 480	536
Hartola	52	8	187	5	4 261	861
Haukivuori	32	15	105	-	2 266	1 016
Heinolan mlk. - Heinola lk.	52	33	231	2	4 839	2 701
Heinävesi	16	2	91	13	1 903	276

Huoneistot talotyypeittäin Lägenheter enligt hustyp Dwellings by type of building						Huoneistot huoneistotyypeittäin Lägenheter enligt lägenhetstyp Dwellings by size of dwelling						Huoneistoja, joissa on Lägenheter med Dwellings with				
1 huoneiston talot Hus med 1 lägenhet One-dwelling houses	2 huoneiston talot Hus med 2 lägenheter Two-dwelling houses	Rivi- ja ketjutalot Rad- och kedjehus Terrace houses	Kerrostalot Våningshus Multi-dwelling houses	Pääas muut kuin asuintalot Huvudsakt. andra än bos- tadhus - Mainly non- residential buildings	1 huone ja kk 1 rum och kv 1 room and kt	1 huone ja k 1 rum och k 1 room and k	1 huonetta ja kk 2 rum och kv 2 rooms and kt	2 huonetta ja k 2 rum och k, 3 rum och kv 2 rooms and k 3 rooms and kt	3 huonetta ja k 3 rum och k 3 rooms and k	4 huonetta ja k 4 rum och k 4 rooms and k	5-huonetta ja k 5-rum och k 5-rooms and k	VI, VE	VI, VE, WC	VI, VE WC, LV	Suihku Dusch Shower	Kylpyamme Badkar Bath
6	-	9	-	-	-	-	-	3	9	3	-	-	1	14	11	1
19	2	6	-	1	3	1	-	4	3	14	3	-	-	28	10	1
13	2	-	-	-	-	1	-	2	5	5	2	-	-	15	-	-
43	6	10	-	-	-	1	-	3	16	29	10	-	3	55	21	3
33	3	-	22	14	10	-	6	16	17	21	2	1	2	67	7	37
91	19	56	39	5	15	3	3	33	65	66	25	3	2	203	113	25
7	-	29	-	-	19	-	-	8	6	3	-	-	-	36	1	29
1 060	188	693	1 937	110	653	84	316	980	846	814	295	6	188	3 713	2 161	841
26	2	22	33	-	5	-	-	16	30	25	7	-	13	70	60	-
45	2	57	218	4	45	6	24	125	73	41	12	-	11	287	200	34
45	13	132	267	3	81	20	16	125	114	73	31	-	67	390	269	132
126	30	29	594	85	193	2	102	272	158	99	38	-	2	859	438	279
126	43	86	214	1	52	23	54	103	96	94	48	-	2	458	345	49
80	13	33	171	-	89	1	17	66	39	61	24	-	24	272	214	29
54	11	-	85	2	24	-	11	40	27	40	10	-	35	117	43	69
67	8	38	143	1	69	2	38	40	47	46	15	-	5	251	146	80
40	3	29	28	-	10	1	9	13	22	39	6	-	2	96	36	30
39	3	28	22	2	14	-	6	15	30	25	4	1	3	90	39	24
2	-	18	-	-	8	1	2	8	-	1	-	-	-	10	7	-
77	17	33	54	3	14	3	20	23	53	55	16	-	5	179	85	13
20	4	5	-	-	2	-	-	1	9	16	1	-	1	27	3	-
37	5	5	-	-	-	1	-	1	12	25	8	1	1	44	5	2
28	1	38	-	1	-	16	1	17	13	14	7	-	2	63	20	3
8	-	16	-	-	16	-	-	-	1	1	6	-	-	23	23	-
1	2	4	-	1	-	-	-	1	6	-	1	1	-	7	2	4
15	1	16	15	2	9	3	-	13	10	10	4	-	2	47	12	21
25	2	10	15	1	3	2	2	15	8	18	5	2	1	46	34	4
11	1	22	20	-	2	-	3	21	17	8	3	-	-	54	32	1
21	6	22	-	-	5	-	4	10	10	17	3	-	1	46	34	-
3	-	-	-	-	-	-	-	-	1	2	-	-	1	2	-	-
36	6	-	15	-	5	-	2	8	13	15	14	1	2	52	13	15
1	-	-	-	1	-	-	-	-	2	-	-	-	-	-	-	1
39	7	8	-	-	1	-	1	4	7	33	8	-	-	49	28	1
2	-	-	-	-	-	-	-	-	2	-	-	-	-	2	-	1
54	2	-	43	-	6	1	3	26	20	29	14	-	1	97	35	33
25	6	30	-	2	-	2	-	12	25	19	5	-	1	61	34	4
3	-	6	-	1	-	-	-	2	1	7	-	-	6	4	2	6
4	-	6	-	-	-	-	1	3	-	1	5	-	-	10	2	6
674	61	483	1 178	42	433	45	156	616	538	473	177	16	31	2 336	1 000	746
54	4	7	336	25	55	10	50	123	112	50	26	-	2	424	69	258
48	2	43	138	-	29	2	16	53	65	44	22	-	2	229	102	93
66	8	29	319	5	88	6	22	166	83	49	13	-	2	399	200	127
56	3	6	152	-	38	-	23	54	47	38	17	-	14	203	86	110
14	2	11	-	-	-	1	-	1	11	10	4	-	-	27	9	1
7	2	7	-	-	1	1	-	4	3	5	2	-	-	15	7	-
24	5	23	-	-	16	1	-	8	3	18	6	-	1	49	9	17
8	-	-	24	-	8	-	-	8	8	7	1	-	-	32	1	24
30	1	18	-	3	-	-	-	10	18	18	6	-	1	51	18	1
14	2	-	-	-	-	-	2	1	1	8	4	-	-	15	7	-

20. (Jatk.) - (Forts.) - (Continued)

Lääni ja kunta Län och kommun District and commune	Asuinhuoneistot Bostadslägenheter Dwellings		Asuinhuoneet Boningsrum Rooms		Kokonaishuoneistoala, m ² Total lägenhetsyta, m ² Total floor space, m ²	
	Kaikkiaan Inalles Total	siitä - därav - of which	Kaikkiaan Inalles Total	siitä - därav - of which	Kaikkiaan Inalles Total	siitä - därav - of which
		Aravahuoneis- tot - Lägen- heter med Aravalån - Dwellings with Arava loan		Lisä- ja asun- tolahuoneet- Tilläggsrum och enkelrum- Rooms added to existing dwellings and single rooms		Aravahuoneis- tojen ala - Ytan för Arava- lägenheter - Floor space of Arava- dwellings
Hirvensalmi	6	-	32	-	736	-
Joroinen	75	63	281	6	5 859	4 398
Juva - Jockas	98	40	320	4	6 904	2 226
Jäppilä	14	-	59	13	1 164	10
Kangaslampi	2	-	10	-	201	-
Kangasniemi	73	25	243	5	5 248	1 507
Kerimäki	96	33	343	11	7 106	2 441
Mikkelin mlk. - St Michels lk.	111	52	422	6	9 457	3 660
Mäntyharju	96	30	277	15	6 175	1 817
Pertunmaa	40	26	108	-	2 317	1 417
Pieksämäen mlk. - Pieksämäki lk.	72	41	282	14	6 078	3 197
Punkaharju	59	16	295	38	6 100	1 577
Puumala	47	21	141	25	3 129	702
Rantasalmi	19	7	88	1	2 091	791
Ristiina	20	9	100	6	2 207	1 006
Savonranta	4	2	17	1	437	226
Sulkava	28	18	108	2	2 213	1 017
Sysmä	65	42	233	4	5 261	2 919
Virtasalmi	17	17	39	-	765	765
Pohjois-Karjalan lääni - Norra Karels län	2 396	938	7 950	163	170 913	65 150
Joensuu	621	289	1 862	9	39 339	17 799
Lieksa	321	116	1 140	17	23 661	9 154
Nurmes	195	94	614	13	13 010	6 605
Outokumpu	245	83	840	13	17 959	6 252
Eno	75	26	261	18	5 789	1 799
Ilomantsi	95	19	320	10	6 701	1 636
Juuka	85	48	217	7	4 987	2 061
Kesälahti	56	27	191	6	3 968	1 749
Kiihtelysvaara	2	1	11	-	300	119
Kitee	174	44	632	11	13 650	3 627
Kontiolahti	97	37	395	4	8 627	3 482
Liperi - Libelits	126	28	448	11	10 463	2 311
Polvijärvi	36	26	110	7	2 670	1 297
Pyhäselkä	77	42	308	9	6 723	3 518
Rääkkylä	46	21	133	4	3 035	1 302
Tohmajärvi	46	17	150	7	3 123	1 060
Tuupovaara	24	14	71	6	1 481	752
Valtimo	73	6	232	6	5 091	627
Värtsilä	2	-	15	5	336	-
Kuopion lääni - Kuopio län	3 200	1 469	10 870	272	229 825	99 049
Kuopio	1 042	583	3 492	107	71 619	35 995
Iisalmi	320	142	1 065	13	21 878	10 497
Varkaus	377	148	1 315	17	27 851	10 739
Suonenjoki	164	67	448	6	9 452	3 426
Juankoski	112	55	377	7	7 736	3 917
Kaavi	53	32	180	1	3 569	2 126
Karttula	25	24	72	2	1 973	1 821
Keitele	38	17	147	7	2 922	1 284
Kiuruvesi	188	45	580	11	12 467	3 489
Lapinlahti	108	35	364	4	7 764	2 920

Huoneistot talotyyppittäin Lägenheter enligt hustyp Dwellings by type of building					Huoneistot huoneistotyyppittäin Lägenheter enligt lägenhetstyp Dwellings by size of dwelling								Huoneistoja, joissa on Lägenheter med Dwellings with				
1 huoneiston talot Hus med 1 lägenhet One-dwelling houses	2 huoneiston talot Hus med 2 lägenheter Two-dwelling houses	Rivi- ja ketjutalot Rad- och kedjehus Terrace houses	Kerrostalot Våningshus Multi-dwelling houses	Pääsmaat kuin asuintalot Huvudsakl andra än bos- tadshus - Mainly non- residential buildings	1 huone ja kk 1 rum och kv 1 room and kt	1 huone ja k 1 rum och k 1 room and k	2 huonetta ja kk 2 rum och kv 2 rooms and kt	2 huonetta ja k 3 huonetta ja kk 2 rum och k, 3 rum och kv 2 rooms and k 3 rooms and kt	3 huonetta ja k 3 rum och k 3 rooms and k	4 huonetta ja k 4 rum och k 4 rooms and k	5-huonetta ja k 5-rum och k 5-rooms and k	VI, VE	VI, VE, WC	VI, VE WC, LV	Suihku Dusch Shower	Kylpyamme Badkar Bath	
4	2	-	-	-	-	1	-	-	-	2	3	-	-	5	2	-	
23	3	29	20	-	3	1	9	20	20	20	2	8	2	63	47	9	
30	5	38	25	-	31	6	-	15	13	25	8	-	-	97	56	-	
5	1	8	-	-	-	2	1	6	4	-	1	1	-	10	8	-	
2	-	-	-	-	-	-	-	-	-	2	-	-	-	2	-	-	
21	-	12	40	-	19	-	3	19	10	16	6	-	-	66	36	18	
31	2	28	34	1	15	1	6	24	27	16	7	1	-	94	50	2	
56	9	45	-	1	26	1	-	12	20	43	9	1	3	107	69	14	
21	2	48	24	1	33	-	16	10	25	6	6	-	1	93	56	33	
10	-	30	-	-	15	-	-	15	3	6	1	-	-	39	14	20	
31	-	17	24	-	3	-	8	24	13	19	5	-	1	67	56	1	
29	4	20	-	6	-	5	-	15	10	16	13	2	-	57	8	1	
11	-	20	16	-	27	-	-	4	7	6	3	-	-	47	40	3	
14	1	4	-	-	-	1	-	1	5	10	2	-	1	18	1	-	
20	-	-	-	-	-	-	-	1	6	11	2	1	1	16	3	-	
4	-	-	-	-	-	1	-	-	1	2	-	-	-	4	-	-	
11	1	16	-	-	1	5	-	9	4	4	5	1	-	27	7	12	
30	2	7	26	-	15	-	-	12	15	20	3	1	-	63	22	2	
-	-	17	-	-	10	-	-	1	4	2	-	-	-	17	17	-	
628	34	721	996	17	469	29	169	637	562	438	92	10	75	2 296	1 369	348	
70	6	106	431	8	153	1	44	203	121	79	20	-	12	608	387	149	
99	9	54	159	-	29	1	37	76	110	60	8	-	1	320	182	84	
42	-	16	137	-	38	9	15	56	43	30	4	1	-	193	127	15	
57	-	68	120	-	41	-	22	65	55	46	16	-	1	244	186	44	
30	6	39	-	-	21	-	-	14	21	18	1	1	3	68	45	3	
26	1	66	2	-	19	-	-	30	30	15	1	-	2	93	75	-	
30	-	54	-	1	40	7	1	13	8	13	3	4	2	78	-	-	
11	2	20	21	2	8	-	1	21	19	6	1	-	-	56	8	4	
2	-	-	-	-	-	-	-	-	-	1	1	-	-	2	1	-	
60	-	65	48	1	29	-	12	37	38	46	12	-	2	170	120	3	
60	2	35	-	-	7	5	-	20	26	30	9	2	27	64	30	-	
50	1	53	20	2	19	2	15	24	28	32	6	-	1	123	56	31	
17	-	19	-	-	19	-	-	1	3	11	2	1	-	35	11	-	
39	2	35	-	1	8	2	-	20	14	27	6	-	1	76	51	1	
7	4	35	-	-	11	-	11	8	8	8	-	1	-	45	13	-	
5	-	10	30	1	10	-	-	15	17	4	-	-	1	44	42	1	
2	-	21	-	1	2	2	6	10	3	1	-	-	8	16	22	1	
19	1	25	28	-	15	-	5	24	18	9	2	-	14	59	13	12	
2	-	-	-	-	-	-	-	-	-	2	-	-	-	2	-	-	
754	58	636	1 713	39	499	123	248	917	668	585	160	7	83	3 073	1 581	870	
112	17	54	845	14	127	47	100	356	239	115	58	-	45	995	600	397	
61	1	98	156	4	48	11	20	103	63	70	5	-	19	300	219	39	
81	5	83	205	3	55	-	26	115	80	85	16	-	-	377	119	155	
25	-	16	123	-	48	2	18	53	26	14	3	-	1	162	90	50	
36	-	36	40	-	15	4	12	34	20	22	5	-	2	109	97	1	
20	-	12	21	-	-	16	-	17	7	11	2	1	-	52	35	1	
11	-	14	-	-	8	-	6	-	6	4	1	1	-	5	1	-	
12	-	26	-	-	3	2	-	12	9	11	1	-	-	37	27	-	
54	1	25	106	2	62	-	3	43	40	31	9	-	3	184	98	42	
31	3	38	34	2	24	12	4	13	21	25	9	1	1	106	26	16	

20. (Jatk.) - (Forts.) - (Continued)

Lääni ja kunta Län och kommun District and commune	Asuinhuoneistot Bostadslägenheter Dwellings		Asuinhuoneet Boningsrum Rooms		Kokonaishuoneistoala, m ² Total lägenhetsyta, m ² Total floor space, m ²	
	Kaikkiaan Inalles Total	siitä - därav- of which	Kaikkiaan Inalles Total	siitä - därav- of which	Kaikkiaan Inalles Total	siitä - därav- of which
		Aravahuoneis- tot - Lägen- heter med Aravalån - Dwellings with Arava loan		Lisä- ja asun- tolahuoneet - Tilläggsrum och enkelrum Rooms added to existing dwellings and single rooms		Aravahuoneis- tojen ala - Ytan för Arava- lägenheter - Floor space of Arava- dwellings
Leppävirta	136	64	442	8	9 268	3 948
Maaninka	28	4	130	19	2 793	437
Nilsia	84	33	306	5	6 574	2 477
Pielavesi	7	6	38	2	821	672
Rautalampi	29	23	123	3	2 584	1 828
Rautavaara	7	2	43	13	934	216
Siilinjärvi	288	100	1 102	14	24 803	8 219
Sonkajärvi	28	22	101	11	2 356	1 503
Tervo	25	1	82	-	2 085	140
Tuusniemi	33	3	123	11	2 791	308
Varpaisjärvi	32	15	109	4	2 466	647
Vehmersalmi	15	4	46	-	968	365
Vesanto	16	12	66	4	1 370	825
Vieremä	45	32	119	3	2 781	1 250
Keski-Suomen lääni - Mellersta Finlands län	3 045	1 222	10 804	206	223 901	89 209
Jyväskylä	1 130	515	3 702	6	75 765	32 334
Äänekoski	158	46	557	3	11 685	4 683
Suolahti	111	47	349	2	7 024	2 962
Jämsä	57	19	268	3	5 846	2 041
Hankasalmi	70	37	191	6	4 011	1 648
Joutsa	48	6	180	1	3 530	649
Jyväskylän mlk. - Jyväskylä lk.	304	113	1 164	41	22 571	8 563
Jämsänkoski	130	50	473	4	9 967	4 827
Kannonkoski	11	2	54	3	1 281	232
Karstula	71	36	269	20	5 836	2 958
Keuruu	140	24	480	3	10 234	2 670
Kinnula	26	14	113	4	2 405	1 022
Kivijärvi	23	3	72	-	1 641	326
Konginkangas	16	16	52	4	1 172	1 079
Konnevesi	12	6	58	-	1 206	630
Korpilahti	42	4	152	8	3 316	440
Kyyjärvi	17	17	45	-	999	999
Laukaa	139	39	598	15	12 980	4 245
Leivonmäki	6	1	29	1	635	118
Luhanka	2	-	16	5	323	31
Multia	18	3	64	2	1 259	293
Muurame	82	27	375	2	8 333	2 975
Petäjävesi	25	9	85	-	1 855	866
Pihtipudas	49	27	190	15	4 181	1 761
Pylkönmäki	1	-	4	1	78	-
Saarijärvi	147	85	453	7	9 170	5 052
Sumiainen	24	11	77	7	1 661	529
Säynätsalo	62	6	237	6	4 839	642
Toivakka	10	1	43	3	888	148
Urainen	8	4	37	-	811	399
Viitasaari	77	37	282	9	5 676	2 775
Kuhmoinen	29	17	135	25	2 723	1 312
Vaasan lääni - Vasa län	4 501	2 383	18 197	544	386 261	187 691
Vaasa - Vasa	642	432	2 047	9	43 017	26 928
Kaskinen - Kaskö	154	41	558	1	11 721	2 786

Huoneistot talotyypeittäin Lägenheter enligt hustyp Dwellings by type of building					Huoneistot huoneistotyypeittäin Lägenheter enligt lägenhetstyp Dwellings by size of dwelling								Huoneistoja, joissa on Lägenheter med Dwellings with				
1 huoneiston talot Hus med 1 lägenhet One-dwelling houses	2 huoneiston talot Hus med 2 lägenheter Two-dwelling houses	Rivi- ja ketjutalot Rad- och kedjehus Terrace houses	Kerrostalot Våningshus Multi-dwelling houses	Pääas muut kuin asuintalot Huvudsakl andra än bostadshus - Mainly non-residential buildings	1 huone ja kk 1 rum och kv 1 room and kt	1 huone ja k 1 rum och k 1 room and k	2 huonetta ja kk 2 rum och kv 2 rooms and kt	2 huonetta ja k 3 huonetta ja kk 2 rum och k, 3 rum och kv 2 rooms and k 3 rooms and kt	3 huonetta ja k 3 rum och k 3 rooms and k	4 huonetta ja k 4 rum och k 4 rooms and k	5-huonetta ja k 5-rum och k 5-rooms and k	VI, VE	VI, VE, WC	VI, VE WC, LV	Suihku Dusch Shower	Kylpyamme Badkar Bath	
33	5	25	72	1	21	1	10	50	30	23	1	2	1	131	39	75	
15	-	12	-	1	2	2	-	10	2	9	3	-	2	25	-	-	
35	2	9	36	2	13	1	-	22	20	28	-	1	2	80	9	21	
7	-	-	-	-	-	-	-	-	-	6	1	-	-	7	4	-	
15	-	-	14	-	-	-	-	11	5	11	2	-	1	27	4	14	
6	-	-	-	1	-	-	-	1	3	3	-	-	2	5	1	-	
118	18	105	47	-	16	9	36	56	69	80	22	-	3	283	135	48	
12	2	14	-	-	8	1	6	-	1	8	4	-	-	28	21	-	
11	-	-	14	-	7	-	2	4	5	5	2	-	-	22	1	-	
12	-	12	-	9	-	8	3	9	4	7	2	-	-	33	2	-	
20	-	12	-	-	12	-	-	1	9	6	4	-	-	32	20	-	
5	2	8	-	-	-	7	2	-	2	4	-	-	-	15	-	-	
7	-	9	-	-	2	-	-	4	5	2	3	-	-	16	5	10	
15	2	28	-	-	28	-	-	3	2	5	7	1	1	42	28	1	
726	81	552	1 649	37	326	93	307	848	693	566	212	7	90	2 939	1 429	758	
103	14	125	881	7	114	23	187	340	274	123	69	-	1	1 129	478	404	
49	1	22	83	3	21	4	17	36	34	33	13	-	16	142	90	46	
16	3	28	62	2	18	5	4	40	30	13	1	-	8	101	70	17	
28	-	29	-	-	2	-	3	6	9	22	15	-	8	49	33	2	
10	-	45	14	1	23	5	1	25	7	7	2	-	-	70	15	18	
15	-	6	26	1	2	-	7	15	7	12	5	-	-	48	29	1	
105	16	30	144	9	27	12	22	76	60	86	21	-	6	296	114	128	
43	1	15	69	2	15	-	6	42	26	36	5	-	-	129	90	3	
9	-	-	-	2	-	-	-	3	-	6	2	2	1	8	3	-	
30	2	1	38	-	5	8	9	16	6	25	2	1	1	69	57	-	
33	3	32	72	-	14	16	6	38	34	27	5	-	31	108	77	28	
10	-	16	-	-	2	-	-	8	4	6	6	-	1	25	8	10	
5	2	16	-	-	3	-	5	5	6	4	-	-	-	23	16	1	
4	-	-	12	-	4	-	-	4	8	-	-	-	-	16	17	-	
10	1	-	-	1	-	-	1	-	4	2	5	-	-	12	5	1	
12	-	-	30	-	6	-	5	13	8	5	5	-	-	42	-	31	
2	-	15	-	-	4	-	4	5	2	2	-	-	-	17	16	-	
71	4	36	24	4	9	1	2	26	40	43	18	2	-	136	52	1	
5	-	-	-	1	-	1	-	-	1	2	2	-	1	5	2	1	
1	1	-	-	-	-	-	-	-	-	1	1	-	-	2	-	-	
6	-	12	-	-	3	-	2	4	3	5	1	-	12	6	16	-	
50	17	14	-	1	-	1	1	8	32	28	12	-	2	80	44	2	
9	-	16	-	-	6	-	1	7	3	4	4	-	-	25	14	1	
17	3	7	22	-	6	-	4	14	12	9	4	2	-	47	14	22	
-	1	-	-	-	-	-	-	1	-	-	-	-	-	1	-	-	
23	3	27	92	2	27	4	6	62	31	14	3	-	2	145	90	5	
5	1	18	-	-	5	-	4	7	4	4	-	-	-	24	14	7	
14	4	22	22	-	5	2	3	15	16	19	2	-	-	62	12	1	
5	-	5	-	-	-	-	-	4	3	2	1	-	-	9	5	1	
8	-	-	-	-	-	-	-	-	3	5	-	-	-	8	2	-	
17	1	-	58	1	3	11	5	20	20	11	7	-	-	76	35	27	
11	3	15	-	-	2	-	2	8	6	10	1	-	-	29	11	-	
1 940	303	951	1 258	49	493	84	290	851	825	1 364	594	13	54	4 361	1 893	1 054	
71	10	77	483	1	118	10	64	204	127	85	34	-	8	634	266	363	
30	-	14	110	-	12	2	18	53	26	19	24	-	11	143	16	133	

20. (Jatk.) - (Forts.) - (Continued)

Lääni ja kunta Län och kommun District and commune	Asuinhuoneistot Bostadslägenheter Dwellings		Asuinhuoneet Boningsrum Rooms		Kokonaishuoneistoala, m ² Total lägenhetsyta, m ² Total floor space, m ²	
	Kaikkiaan Inalles Total	siitä - därav- of which	Kaikkiaan Inalles Total	siitä - därav- of which	Kaikkiaan Inalles Total	siitä - därav- of which
		Aravahuoneis- tot - Lägen- heter med Aravalån - Dwellings with Arava loan		Lisä- ja asun- tolahuoneet - Tilläggsrum och enkelrum - Rooms added to existing dwellings and single rooms		Aravahuoneis- tojen ala - Ytan för Arava- lägenheter - Floor space of Arava- dwellings
Kristiinankaupunki - Kristinestad	-	-	-	-	-	-
Pietarsaari - Jakobstad	225	174	836	44	16 625	11 376
Seinäjäki	276	184	1 108	12	23 767	13 587
Uusikaarlepyy - Nykarleby	66	38	271	8	5 963	2 807
Kokkola - Gamlakarleby	258	143	932	8	19 562	9 806
Kurikka	107	62	447	6	9 649	5 446
Lapua	143	99	500	31	10 218	5 705
Alavus - Alavo	57	20	236	7	5 161	2 135
Alahärmä	56	33	264	18	5 831	3 024
Alajärvi	71	17	333	19	6 897	1 845
Evijärvi	5	1	32	2	680	103
Halsua	17	4	73	-	1 630	472
Himanka	38	11	163	-	3 298	1 237
Ilmajoki	99	43	453	11	9 018	3 964
Isojoki - Storå	10	3	51	7	1 093	254
Isokyrö - Storkyro	57	11	210	14	4 311	1 166
Jalasjärvi	51	20	210	11	4 701	1 723
Jurva	39	10	157	7	3 286	1 140
(Kaarlela)	149	60	716	14	16 080	6 515
Kannus	92	41	356	3	7 329	2 974
Karijoki - Bötom	19	18	43	3	920	758
Kauhajoki	123	40	568	17	11 683	4 243
Kauhava	106	58	481	37	10 698	5 428
Kaustinen - Kaustby	73	32	295	17	5 925	2 713
Korsnäs	18	2	96	-	2 246	239
Kortesjärvi	49	25	152	2	3 236	1 406
Kruunupyö - Kronoby	63	28	306	9	6 211	2 993
Kuortane	49	24	190	-	4 110	1 727
Kälviä	32	7	159	9	3 141	757
Laihia	37	17	176	9	3 898	1 927
Lappajärvi	38	19	193	16	4 124	1 675
(Lehtimäki)	34	23	134	6	2 715	1 577
Lestijärvi	5	1	33	4	686	88
Lohtaja	44	28	203	5	4 263	2 678
Luoto - Larsmo	50	12	178	4	3 983	1 430
Maalahti - Malaks	36	15	188	9	4 236	1 764
Maksamaa - Maxmo	3	1	14	-	285	119
Mustasaari - Korsholm	119	84	490	3	10 795	6 748
Nurmo	113	61	467	10	9 990	5 712
Närpiö - Närpes	97	44	426	11	9 282	3 487
Oravainen - Oravais	37	25	156	3	3 323	2 020
Perho	32	11	172	22	3 276	1 277
Peräseinäjoki	46	31	198	1	3 955	2 594
Pietarsaaren mlk. - Pedersöre	69	42	370	16	8 233	4 516
(Purmo)	10	1	51	6	1 040	78
Soini	12	5	62	7	1 325	525
Teuva - Östermark	99	36	390	11	8 761	3 006
Toholampi	35	8	173	9	3 633	859
Töysä	37	26	103	-	2 188	1 245
Ullava	2	-	9	-	181	-
Veteli - Vetil	46	32	201	9	4 299	2 610
Vimpeli - Vindala	35	30	160	11	3 327	2 514
Vähäkyrö - Lillkyro	42	21	204	15	4 566	2 213
Vöyri - Vörå	69	34	289	4	6 599	3 285

Huoneistot talotyypeittäin Lägenheter enligt hustyp Dwellings by type of building					Huoneistot huoneistotyypeittäin Lägenheter enligt lägenhetstyp Dwellings by size of dwelling								Huoneistoja, joissa on Lägenheter med Dwellings with				
1 huoneiston talot Hus med 1 lägenhet One-dwelling houses	2 huoneiston talot Hus med 2 lägenheter Two-dwelling houses	Rivi- ja ketjutalot Rad- och kedjehus Terrace houses	Kerrostalot Våningshus Multi-dwelling houses	Pääas muuten kuin asuintalot Huvudsaklandra än bostads- hus - Mainly non-residenti- al buildings	1 huone ja kk 1 rum och kv 1 room and kt	1 huone ja k 1 rum och k 1 room and k	2 huonetta ja kk 2 rum och kv 2 rooms and kt	2 huonetta ja k 3 huonetta ja kk 2 rum och k, 3 rum och kv 2 rooms and k 3 rooms and kt	3 huonetta ja k 3 rum och k 3 rooms and k	4 huonetta ja k 4 rum och k 4 rooms and k	5-huonetta ja k 5-rum och k 5-rooms and k	VI, VE	VI, VE, WC	VI, VE WC, LV	Suihku Dusch Shower	Kylpyamme Badkar Bath	
-	-	-	-	-	-	-	-	-	-	-	-	-	-	-	-	-	
38	4	70	113	-	31	4	38	32	45	51	24	-	-	225	73	118	
102	7	53	109	5	30	1	24	42	57	89	33	-	2	272	202	9	
39	6	19	-	2	8	10	3	3	5	25	12	-	2	52	16	15	
54	4	54	143	3	42	3	8	61	71	49	24	-	-	242	129	108	
64	8	11	24	-	14	2	3	16	11	44	17	1	-	105	25	14	
39	2	35	67	-	33	3	26	20	16	23	22	1	-	140	114	7	
34	1	22	-	-	7	-	-	12	11	22	5	1	-	56	23	-	
36	5	13	-	2	4	-	-	7	5	27	10	-	-	55	-	-	
43	4	-	22	2	6	1	4	13	9	18	20	1	-	69	22	-	
4	1	-	-	-	-	-	-	-	-	2	3	-	-	5	2	-	
11	-	6	-	-	2	-	-	2	3	7	3	-	-	16	14	2	
22	3	12	-	1	-	-	-	13	8	11	6	-	2	36	-	-	
62	10	27	-	-	4	1	4	14	24	30	22	-	2	97	83	2	
6	-	-	-	4	-	2	1	1	1	2	3	-	-	10	6	2	
20	7	-	30	-	9	-	6	12	14	14	2	-	1	55	30	-	
25	7	17	-	2	4	3	2	9	12	16	5	1	2	48	15	2	
18	2	15	-	4	6	-	5	3	8	10	7	-	-	39	20	2	
115	15	19	-	-	-	1	3	8	37	82	18	-	-	149	6	5	
37	10	44	-	1	10	-	3	33	9	25	12	-	1	91	82	-	
1	-	18	-	-	12	-	-	2	4	-	1	-	-	19	1	-	
78	22	21	-	2	2	3	2	22	25	44	25	-	7	111	77	3	
60	19	26	-	1	14	2	3	13	12	41	21	-	1	105	53	1	
38	9	14	12	-	5	10	-	13	15	26	4	-	1	71	24	19	
16	2	-	-	-	-	-	-	-	1	13	4	-	-	18	7	8	
9	6	34	-	-	15	-	3	11	9	8	3	-	-	49	30	1	
44	19	-	-	-	-	2	2	8	6	30	15	1	-	62	35	3	
19	11	3	15	1	8	-	3	8	9	14	7	-	-	47	22	20	
17	1	14	-	-	-	-	-	5	11	8	8	-	-	32	24	-	
28	6	-	3	-	-	4	-	2	6	21	4	1	3	31	5	1	
24	4	10	-	-	-	-	1	13	2	8	14	1	-	35	1	1	
17	2	14	-	1	4	-	8	-	8	8	6	-	-	34	34	-	
5	-	-	-	-	-	-	-	-	-	2	3	-	-	5	5	-	
30	2	12	-	-	-	2	-	6	10	22	4	-	1	42	-	-	
23	3	-	22	2	9	1	5	9	9	13	4	1	1	47	4	18	
30	6	-	-	-	-	1	1	2	3	20	9	-	5	30	10	13	
3	-	-	-	-	-	-	-	-	1	2	-	-	-	3	1	-	
55	1	38	24	1	11	-	5	25	15	48	15	-	1	111	21	51	
60	10	-	41	2	15	1	5	13	20	47	12	-	-	112	63	24	
68	11	17	-	1	17	-	3	3	10	46	18	-	1	93	44	20	
17	4	-	16	-	-	1	6	8	5	9	8	-	-	36	28	5	
20	-	12	-	-	-	2	1	2	9	10	8	-	-	32	30	1	
21	5	20	-	-	-	1	1	12	12	12	8	1	-	42	8	-	
62	7	-	-	-	-	1	1	1	5	47	14	-	-	69	27	17	
8	-	-	-	2	2	-	-	1	-	4	3	-	-	10	1	5	
10	2	-	-	-	-	1	-	-	2	9	-	-	-	12	1	-	
38	10	50	-	1	4	5	8	29	15	27	11	-	-	99	38	10	
24	-	11	-	-	2	-	-	4	6	15	8	-	1	33	19	1	
10	2	25	-	-	12	1	3	9	6	5	1	1	-	36	15	1	
1	-	-	-	1	-	-	-	-	1	1	-	-	1	1	-	-	
26	4	16	-	-	2	-	5	9	5	20	5	-	-	46	2	-	
19	-	16	-	-	-	-	-	9	12	10	4	1	-	33	16	-	
33	5	-	-	4	1	-	1	6	9	20	5	-	-	42	10	3	
40	5	24	-	-	4	-	4	9	17	32	3	-	-	66	2	35	

20. (Jatk.) - (Forts.) - (Continued)

Lääni ja kunta Län och kommun District and commune	Asuinhuoneistot Bostadslägenheter Dwellings		Asuinhuoneet Boningsrum Rooms		Kokonaishuoneistoala, m ² Total lägenhetsyta, m ² Total floor space, m ²	
	Kaikkiaan Inalles Total	siitä - därav - of which	Kaikkiaan Inalles Total	siitä - därav - of which	Kaikkiaan Inalles Total	siitä - därav - of which
		Aravahuoneis- tot - Lägen- heter med Aravalån - Dwellings with Arava loan		Lisä- ja asun- tolahuoneet - Tilläggsrum och enkelrum - Rooms added to existing dwellings and single rooms		Aravahuoneis- tojen ala - Ytanför Arava- lägenheter - Floor space of Arava- dwellings
Ylihärnä	23	9	114	7	2 246	932
Ylistaro	58	35	241	8	5 308	2 607
Ähtäri	95	32	383	7	8 047	2 872
Ähtävä - Esse	34	19	176	5	3 690	2 076
Oulun lääni - Uleåborgs län	5 733	2 805	22 093	704	466 486	218 066
Oulu - Uleåborg	1 328	605	4 842	97	99 302	40 823
Raahe - Brahestad	364	218	1 341	7	29 099	17 978
Ylivieska	169	117	723	11	15 206	9 533
Kajaani	539	272	1 892	88	38 895	19 039
Haapajärvi	112	44	384	12	7 814	3 597
Oulainen	84	30	371	7	8 319	3 403
Alavieska	31	11	142	-	3 387	1 274
Haapavesi	83	53	345	19	7 723	4 286
Hailuoto - Karlö	7	2	29	3	685	220
Haukipudas	165	59	724	16	15 657	6 276
Hyrnsalmi	75	24	261	8	5 469	1 802
Il	56	14	208	5	4 372	1 347
Kajaanin mlk. - Kajaani lk.	207	134	779	6	16 326	9 979
Kalajoki	158	94	629	17	13 318	7 464
Kempele	96	54	469	4	10 251	5 697
Kestilä	12	-	44	-	907	-
Kiiminki	180	72	726	23	15 429	6 168
Kuhmo	209	132	710	27	15 030	8 482
Kuivaniemi	22	18	89	3	2 048	1 427
Kuusamo	214	117	812	48	17 048	8 487
Kärsämäki	17	4	84	2	1 774	467
Liminka	56	26	251	6	5 704	2 937
Lumijoki	3	1	14	-	295	119
Merijärvi	2	-	9	1	163	-
Muhos	63	20	314	26	6 237	2 128
Nivala	152	57	642	22	13 044	5 037
Oulunsalo	81	35	429	26	9 684	3 938
Paltamo	74	34	247	5	5 200	2 149
Pattijoki	82	39	367	2	7 827	4 273
Piippola	1	1	7	2	177	119
Pudasjärvi	124	37	433	35	9 593	3 177
Pulkkila	19	7	97	3	2 011	749
Puolanka	63	26	239	9	5 262	2 351
Pyhäjoki	31	14	139	11	3 008	1 499
Pyhäjärvi Ol.	105	68	357	7	7 478	4 271
Pyhäntä	21	13	82	3	1 617	1 049
Rantsila	19	13	63	10	1 347	582
Reisjärvi	17	2	77	2	1 547	235
Ristijärvi	42	20	115	2	2 525	984
Ruukki	52	34	228	18	4 710	2 943
Sievi	58	24	207	7	4 387	1 842
Siikajoki	18	5	87	6	1 915	531
Sotkamo	122	61	480	24	10 455	4 832
Suomussalmi	116	63	447	18	9 410	4 751
Taivalkoski	70	48	261	12	5 654	3 235
Temmes	16	2	63	2	1 380	177
Tyrnävä	44	13	210	10	4 552	1 463
Utajärvi	14	2	63	7	1 324	213

Huoneistot talotyyppittäin Lägenheter enligt hustyp Dwellings by type of building					Huoneistot huoneistotyyppittäin Lägenheter enligt lägenhetstyp Dwellings by size of dwelling								Huoneistoja, joissa on Lägenheter med Dwellings with													
1 huoneiston talot Hus med 1 lägenhet One-dwelling houses	2 huoneiston talot Hus med 2 lägenheter Two-dwelling houses	Rivi- ja ketjutalot Rad- och kedjehus Terrace houses	Kerrostalot Våningshus Multi-dwelling houses	Pääas. muut kuin asuintalot Huvudsakl. andra än bostads- hus- Mainly non-resident- ial buildings.	1 huone ja kk 1 rum och kv	1 rum och kt	1 huone ja k 1 rum och k	1 rum and k	2 huonetta ja kk 2 rum och kv	2 rum and kt	2 huonetta ja k 2 rum och k	2 rum and k, 3 rum och kv	2 rooms and k	3 rooms and kt	3 huonetta ja k 3 rum och k	3 rum and k	3 rooms and k	4 huonetta ja k 4 rum och k	4 rum and k	5-huonetta ja k 5-rum och k	5-rooms and k	VI, VE	VI, VE, WC	VI, VE WC, LV	Suihku Dusch Shower	Kyöpyyminen Badkar Bath
19	3	-	-	1	1	1	1	-	2	2	12	5	-	-	22	17	1									
31	6	20	-	1	7	1	-	-	12	13	18	7	-	-	58	3	2									
36	6	28	24	1	6	-	-	4	23	27	25	10	1	-	94	56	-									
30	4	-	-	-	-	-	1	-	2	4	16	11	-	-	34	15	8									
2 197	199	1 364	1 911	62	692	153	313	1 199	1 360	1 475	541	30	232	5 428	3 047	792										
256	39	263	739	31	125	53	69	420	342	191	128	11	87	1 228	977	194										
136	2	67	159	-	62	-	38	42	78	110	34	1	88	275	260	40										
101	1	5	61	1	-	8	14	30	24	78	15	1	-	167	121	38										
115	3	112	305	4	83	6	46	146	131	112	15	-	1	538	219	296										
35	2	17	57	1	13	8	10	27	29	24	1	1	-	110	57	-										
47	4	19	14	-	7	4	-	13	13	31	16	-	1	82	47	19										
24	6	-	-	1	1	1	1	1	4	20	3	-	2	29	3	-										
46	5	31	-	1	12	-	6	12	19	21	13	-	-	83	58	4										
5	-	-	-	2	1	-	-	1	3	2	-	-	-	7	-	-										
112	10	19	24	-	9	7	6	22	28	66	27	-	2	161	65	5										
19	-	56	-	-	11	1	4	24	19	13	3	-	2	72	31	4										
26	-	29	-	1	7	-	2	13	20	11	3	1	1	53	21	-										
77	8	83	37	2	27	3	1	39	73	55	9	1	4	198	110	6										
64	4	29	59	2	11	-	7	48	31	48	13	-	1	156	112	36										
82	5	8	-	1	-	-	-	7	23	46	20	-	1	94	38	2										
2	-	10	-	-	1	1	-	4	1	5	-	-	-	12	-	-										
76	7	97	-	-	31	-	1	28	36	65	19	-	1	179	98	5										
63	8	30	108	-	46	4	21	26	62	40	10	-	3	204	62	-										
13	-	9	-	-	-	3	-	4	7	8	-	-	-	22	-	1										
69	21	42	82	-	38	3	16	37	38	68	14	-	2	208	91	59										
11	2	4	-	-	-	-	-	1	6	7	3	-	-	15	8	1										
44	5	7	-	-	-	7	1	6	11	22	9	1	1	53	21	2										
3	-	-	-	-	-	-	-	-	1	2	-	-	-	2	-	-										
-	2	-	-	-	-	-	-	-	2	-	-	-	-	2	-	-										
46	-	17	-	-	2	-	-	11	14	21	15	2	2	58	58	2										
75	19	56	-	2	6	2	12	30	45	30	27	1	1	149	3	-										
70	1	9	-	1	-	-	1	2	19	39	20	1	2	78	45	3										
26	3	36	8	1	16	7	4	14	9	18	6	-	1	70	23	1										
60	7	14	-	1	3	2	4	7	16	36	14	-	2	78	39	4										
1	-	-	-	-	-	-	-	-	-	1	-	-	-	1	-	-										
43	4	9	66	2	28	3	10	26	27	22	8	1	16	104	82	2										
15	-	-	-	4	-	-	-	4	-	10	5	1	-	18	-	5										
23	2	26	12	-	7	4	3	14	14	16	5	-	1	62	26	1										
22	-	9	-	-	-	9	-	-	4	14	4	-	1	30	15	9										
45	-	3	57	-	33	-	1	12	29	21	9	-	1	104	40	4										
8	-	13	-	-	1	-	-	9	6	3	2	-	-	21	2	-										
7	2	10	-	-	10	-	-	-	5	2	2	-	-	19	-	10										
7	-	10	-	-	-	-	-	6	4	3	4	-	-	17	10	-										
14	-	28	-	-	18	-	3	6	9	3	3	-	1	39	14	1										
30	-	10	12	-	4	1	-	13	13	15	6	-	1	51	5	2										
24	3	31	-	-	11	-	6	9	17	9	6	-	1	57	18	-										
11	1	6	-	-	-	-	-	3	5	8	2	-	1	17	7	1										
46	7	19	50	-	13	5	7	25	23	43	6	2	-	120	85	-										
40	2	36	36	2	8	1	7	31	35	32	2	-	1	115	59	4										
34	3	8	25	-	24	2	-	1	11	20	12	-	1	69	45	3										
7	1	8	-	-	2	-	-	2	8	3	1	1	-	15	1	8										
30	4	10	-	-	4	2	-	6	6	15	11	1	-	42	31	3										
11	2	-	-	1	2	-	2	2	1	4	3	2	-	9	2	-										

20. (Jatk.) - (Forts.) - (Continued)

Lääni ja kunta Län och kommun District and commune	Asuinhuoneistot Bostadslägenheter Dwellings		Asuinhuoneet Boningsrum Rooms		Kokonaishuoneistoala, m ² Total lägenhetsyta, m ² Total floor space, m ²	
	Kaikkiaan Inalles Total	siitä - därav- of which	Kaikkiaan Inalles Total	siitä - därav- of which	Kaikkiaan Inalles Total	siitä - därav- of which
		Aravahuoneis- tot - Lägen- heter med Aravalån - Dwellings with Arava loan		Lisä- ja asun- tolahuoneet - Tilläggsrum och enkelrum - Rooms added to existing dwellings and single rooms		Aravahuoneis- tojen ala - Ytan för Arava- lägenheter - Floor space of Arava- dwellings
Vaala	33	20	154	9	3 325	1 803
Vihanti	26	4	106	-	2 172	352
Vuolijoki	33	27	83	-	1 836	1 206
Yli-Ii	14	4	74	13	1 471	411
Yli-Kiiminki	34	11	144	3	3 117	961
Lapin lääni - Lapplands län	2 473	1 019	9 276	355	194 391	83 150
Kemi	306	142	1 111	21	22 826	10 108
Rovaniemi	417	79	1 263	8	26 216	5 861
Tornio - Torneå	391	256	1 558	18	33 026	20 389
Kemijärvi	271	73	857	34	18 029	5 941
Enontekiö	18	4	76	11	1 558	335
Inari - Enare	79	31	285	11	6 375	2 031
Kemin mlk. - Kemi lk.	120	32	517	5	11 348	3 455
Kittilä	88	44	258	22	5 522	3 211
Kolari	62	39	194	8	4 290	2 152
Muonio	37	25	184	10	3 737	2 471
Pelkosenniemi	6	3	26	-	552	266
Pello	77	34	308	8	6 667	3 305
Posio	52	20	272	39	5 424	1 765
Ranua	50	10	202	15	3 922	624
Rovaniemen mlk.	180	81	829	32	17 529	8 375
Salla	55	11	222	24	4 318	1 282
Savukoski	25	6	98	-	2 060	708
Simö	68	41	273	10	6 018	3 502
Sodankylä	78	42	300	15	6 561	3 296
Tervola	34	17	135	12	2 443	1 271
Utsjoki	25	8	110	8	2 137	775
Ylitornio - Övertorneå	34	21	198	44	3 833	2 027
Koko maa - Hela riket - Whole country ...	57 498	28 167	204 287	4 479	4 315 348	1 924 260
Kaupungit ja kauppalat - Städer och kö- pingar - Urban communes	36 137	19 230	121 006	1 520	2 517 802	1 227 346
Maalaiskunnat - Landskommuner - Rural communes	21 361	8 937	83 281	2 959	1 797 546	696 914

Huoneistot talotyypeittäin Lägenheter enligt hustyp Dwellings by type of building					Huoneistot huoneistotyypeittäin Lägenheter enligt lägenhetstyp Dwellings by size of dwelling										Huoneistoja, joissa on Lägenheter med Dwellings with				
1 huoneiston talot Hus med 1 lägenhet One-dwelling houses	2 huoneiston talot Hus med 2 lägenheter Two-dwelling houses	Rivi- ja ketjutalot Rad- och kedjehus Terrace houses	Kerrostalot Våningshus Multi-dwelling houses	Pääas. muut kuin asuintalot Huvudsaki andra än bostads- hus - Mainly non-residenti- al buildings	1 huone ja kk 1 rum och kv 1 room and kt	1 huone ja k 1 rum och k 1 room and k	2 huonetta ja kk 2 rum och kv 2 rooms and kt	2 huonetta ja k 2 rum och k 2 rooms and k	3 huonetta ja kk 3 rum och kv 3 rooms and kt	3 huonetta ja k 3 rum och k 3 rooms and k	4 huonetta ja k 4 rum och k 4 rooms and k	5-huonetta ja k 5-rum och k 5-rooms and k	VI, VE	VI, VE, WC	VI, VE WC, LV	Suihku Dusch Shower	Kylpyamme Badkar Bath		
21	3	9	-	-	1	-	1	4	10	12	5	-	1	32	-	9			
18	-	7	-	1	-	4	-	4	7	8	3	1	-	24	2	-			
11	-	22	-	-	14	-	8	1	1	8	1	-	-	33	22	-			
9	-	5	-	-	-	-	-	-	9	5	-	-	1	13	1	-			
17	1	16	-	-	-	2	1	6	12	9	4	-	-	33	13	8			
884	94	545	876	74	334	61	160	519	635	570	194	11	30	2 269	632	836			
89	12	99	104	2	34	1	7	103	82	71	8	-	2	303	136	139			
41	12	64	298	2	85	3	76	78	116	44	15	1	1	390	78	312			
121	9	65	190	6	36	2	16	81	105	109	42	-	1	389	136	200			
47	3	-	184	37	60	1	28	91	44	26	21	-	-	219	100	72			
11	1	6	-	-	1	2	-	3	9	3	-	1	-	14	3	4			
37	3	8	27	4	13	1	3	17	26	16	3	2	2	62	-	2			
63	1	36	20	-	5	3	3	20	35	35	19	2	1	116	14	19			
30	-	29	29	-	36	-	3	17	18	13	1	-	2	51	12	31			
28	3	29	-	2	24	2	1	5	15	10	5	2	1	56	-	-			
32	4	-	-	1	1	2	-	1	9	14	10	-	-	36	27	2			
6	-	-	-	-	-	-	-	-	4	2	-	-	-	6	-	-			
39	4	34	-	-	6	1	7	11	20	27	5	-	1	76	21	1			
37	-	15	-	-	-	2	2	7	14	17	10	-	-	50	-	1			
13	4	30	-	3	2	2	-	20	15	6	5	-	2	47	31	2			
116	16	45	-	3	6	9	1	17	48	72	27	-	5	168	35	18			
23	7	-	24	1	-	21	1	6	8	12	7	-	1	52	9	3			
9	3	12	-	1	-	5	-	4	5	10	1	-	-	24	-	-			
38	4	26	-	-	5	1	8	6	21	24	3	-	-	60	13	16			
43	2	24	-	9	16	1	-	11	18	30	2	-	8	70	13	5			
22	2	9	-	1	4	1	2	11	3	10	3	-	1	28	2	9			
19	-	6	-	-	-	1	1	4	10	8	1	2	2	19	2	-			
20	4	8	-	2	-	-	1	6	10	11	6	1	-	33	-	-			
14 572	2 064	10 434	29 713	715	8 755	1 285	4 207	14 377	13 037	11 440	4 397	158	1 270	55 254	25 478	17 775			
5 326	1 006	4 909	24 467	429	5 809	720	3 242	10 207	8 449	5 517	2 193	30	832	34 877	16 446	14 572			
9 246	1 058	5 525	5 246	286	2 946	565	965	4 170	4 588	5 923	2 204	128	438	20 377	9 032	3 203			

Tätä julkaisua myy**VALTION PAINATUSKESKUS**
MARKKINOINTIOSASTO**Postimyynti**PL 516
00101 HELSINKI 10
Puh. 90-539011**Kirjakauppa**Annankatu 44
00100 HELSINKI 10
Puh. 90-611 022**Denna publikation säljes av****STATENS TRYCKERICENTRAL**
MARKNADSFÖRINGSAVDELNINGEN**Postförsäljning**PB 516
00101 HELSINGFORS 10
Tel. 90-539011**Bokhandel**Annegatan 44
00100 HELSINGFORS 10
Tel. 90-611 022**This publication can be obtained from****GOVERNMENT PRINTING CENTRE**
MARKETING DEPARTMENT**Mail-order business**P.O. Box 516
SF-00101 HELSINKI 10
Phone 90-539011**Bookshop**Annankatu 44
00100 HELSINKI 10
Phone 90-611 022
