

# Ansiotasoindeksi

2002, 3. neljännes ja vuosi 2001

*Index of Wage and Salary Earnings*  
 2002, 3rd quarter and year 2001

## Ansiotason nousu 3,4 prosenttia

Palkansaajien ansiotasoindeksin vuosinousu oli 3,6 prosenttia vuoden 2002 kolmannella neljänneksellä edelliseen vuoteen verrattuna. Suurin osa ansiotason noususta perustuu tämän vuoden tulopoliittisen kokonaisratkaisun mukaisesti sopimuskorotuksiin. Reaalisesti palkat olivat heinä-syyskuussa 2,0 prosenttia korkeammat kuin vuotta aiemmin.

## Earnings rise 3,4 per cent

Index of wage and salary earnings rose in the third quarter 2002 by 3,6 per cent from the same quarter of previous year. Most of the earning rise is based on collective wage raises this year. Real earnings were in July-September 2,0 per cent higher than a year before.

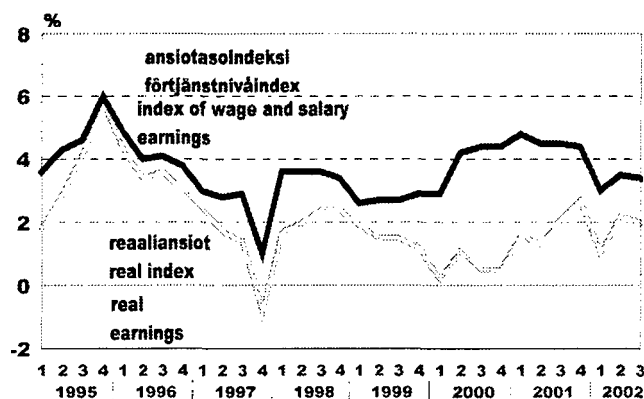
### Ansiotasoindeksi 1995=100 ja ansioiden vuosimuutokset

Förtjänstnivåindex 1995=100 och årsförändringar

*The index of wage and salary earnings 1995=100 and changes on one year*

Vuosi ja neljännes Ar och kvartal Year and quarter	1995=100	Ansiotason vuosimuutos Förtjänstnivå årförändring Yearly change	Reaaliansioiden vuosimuutos Real förtjänst årförändring Real earnings yearly change
1999	113,6	2,8	1,6
2000	118,1	4,0	0,6
2001	123,4	4,5	1,9
2001/1	122,0	4,8	1,6
2001/2	123,5	4,5	1,3
2001/3	123,9	4,5	2,1
2001/4	124,4	4,4	2,7
2002/1*	125,6	3,0	1,0
2002/2*	127,8	3,5	2,1
2002/3*	128,0	3,4	2,0

\*) Ennakkotieto – Preliminär uppgift – Preliminary data



## Sisällys

Ansiotason nousu 3,4 % .....	3
Keskiansiot 2 204 euroa .....	4
Palkansaajien ansiotasoindeksi .....	5
1964 = 100 .....	5
1975 = 100 .....	5
1980 = 100 .....	5
1985 = 100 .....	5
Palkansaajien ansiotasoindeksi sektoreittain .....	6
1990 = 100 .....	6
1995 = 100 .....	6
Palkansaajien ansiotason prosenttimuutoksia .....	7
Ansiotasoindeksi 1995=100 sektoreittain ja sukupuolittain .....	8
Ansiotasoindeksi 1995=100 toimialoittain .....	9
Ansiotasoindeksi 1995=100 palkansaajaryhmittäin .	11
Ansiotasoindeksi 1985=100, teollisuuden työntekijät .....	14
Ansiotasoindeksi 1990=100, teollisuuden työntekijät .....	15
Ansiotasoindeksi 2001 .....	16
Ansiokehitys ja sopimuskorotukset työnantajasektoreittain .....	17
Palkansaajien ansiotasoindeksi 1938=100 .....	17
Palkansaajien ansiotasoindeksi työnantajasektoreittain .....	18
1964 = 100 .....	18
1975 = 100 .....	19
1980 = 100 .....	19
Ansiotasoindeksi 1985=100 sekto-reittain ja toimialoittain (TOL79) .....	20
Reaaliansioindeksi 1990=100 toimialoittain .....	28

## Contents

Earnings rose by 3,4 per cent .....	3
Average earnings € 2 204 .....	4
Index of wage and salary earnings .....	5
1964 = 100 .....	5
1975 = 100 .....	5
1980 = 100 .....	5
1985 = 100 .....	5
Index of wage and salary earnings by sectors .....	6
1990 = 100 .....	6
1995 = 100 .....	6
Percentage earnings level changes .....	7
Index of wage and salary earnings 1995=100 by sector and gender .....	8
Index of wage and salary earnings 1995=100 by industry .....	9
Index of wage and salary earnings 1995=100 by employee group .....	11
Index of wage and salary earnings 1985=100, manufacturing workers .....	14
Index of wage and salary earnings 1990=100, manufacturing workers .....	15
Index of Wage and Salary Earnings 2001 .....	16
Earnings changes and collective wage raises by employer sector .....	17
Index of wage and salary earnings 1938=100 .....	17
Index of wage and salary earnings by employer sector .....	18
1964 = 100 .....	18
1975 = 100 .....	19
1980 = 100 .....	19
Index of wage and salary earnings 1985=100 by sector and industry (SIC79) .....	20
Real earnings index 1990=100 by industry and sector .....	28

## Ansiotason nousu 3,4 %

Palkansaajien ansiotasoindeksi oli vuoden 2002 kolmannella neljänneksellä 3,4 prosenttia suurempi kuin edellisen vuoden vastaavalla neljänneksellä. Reaalisesti palkat olivat heinä-syyskuussa 2,0 prosenttia korkeammat kuin vuotta aiemmin. Ansioiden nimellinen nousu oli yksityisellä työnantajasektorilla 3,5 prosenttia, valtiolla 3,7 ja kunnilla 2,9 prosenttia.

Vuoden 2001 ansiotasoindeksit ovat lopullisia. Ne perustuvat pelkästään toteutuneeseen ansiokehitykseen. Vuoden 2002 indeksit ovat suurimmaksi osaksi vielä arvioita. Osasta yksityisen sektorin tuntipalkkaisia työntekijöitä on saatu toisen neljänneksen toteutuneet ansiotiedot.

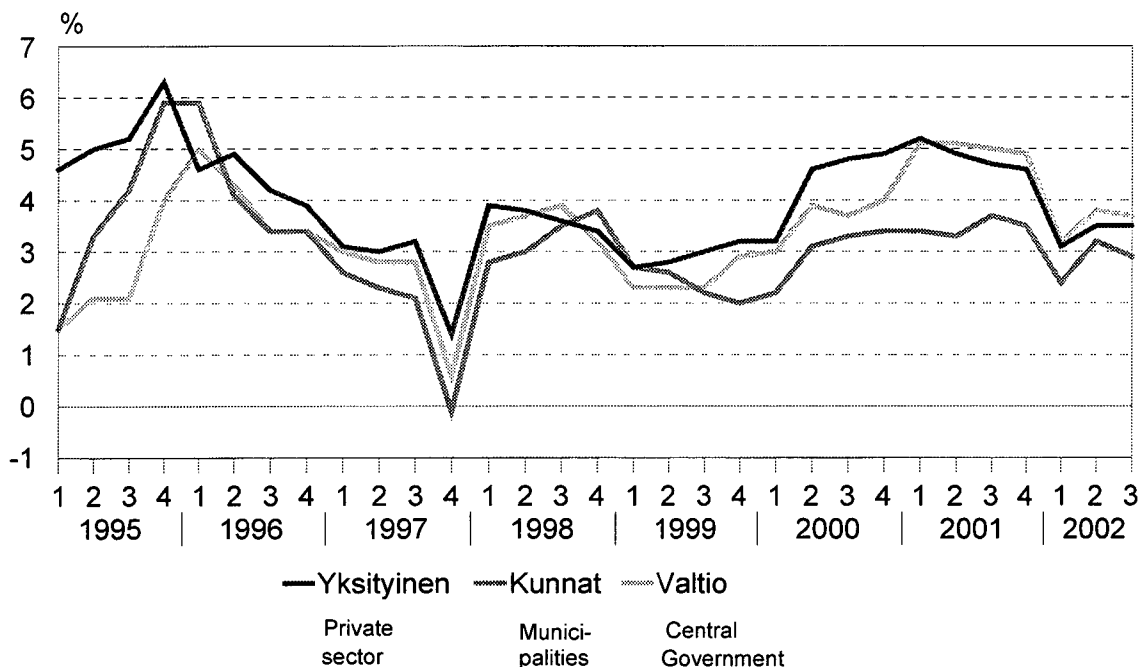
## Earnings rose by 3,4 per cent

Index of wage and salary earnings rose in the third quarter of 2002 by 3,4 per cent from the same quarter of previous year. Real earnings were in July-September 2,0 per cent higher than a year before. Earnings rose nominally by 3,5 in private sector, 3,7 per cent in central government and 2,9 per cent in municipalities.

The indices of 2001 are final. They are based on final wage statistics. The indices of 2002 are mostly based on estimated effects of wage agreements and wage drift. Part of the wage statistics for private sector hourly paid employees is included in the index calculation.

### Muutos edellisen vuoden vastaavasta neljänneksestä työnantajasektoreittain

*Changes from corresponding quarter of previous year by employer sector*



## Keskiansiot 2 204 euroa

Ansiotasoindeksin aineistosta voidaan laskea myös keskiansioita. Laskettaessa laajempien palkansaajakokonaisuuksien keskiansioita pienempien palkansaajaryhmien keskiansiot painotetaan yhteen niiden henkilölukumäärillä.

Keskimääräiset kuukausiansiot kuvaavat kokoaikaisen ja täyttä palkkaa saaneen palkansaajan säännöllisen tehdyn työajan ansioita. Tuntipalkat on laskelmassa kerrottu luvulla 170.

Vuoden 2002 kolmannella neljänneksellä kaikkien palkansaajien keskiansio oli ennakkotietojen mukaan 2 204 euroa, miehillä 2 421 euroa ja naisilla 1 981 euroa.

Naisten ansiotaso oli 81 % miesten ansioista. Vastaa-va suhdeluku oli 80 % vuonna 1985 ja 82 % vuonna 1995.

## Average earnings € 2 204

Also average earnings can be calculated from the material of index of wage and salary earnings. In the calculation summing average earnings for different employee groups the number of employees in each group are used as weights.

Average monthly earnings represent earnings for normal time of work with full wage and salary. Hourly earnings have been multiplied by the figure 170.

In the third quarter of 2002 average earnings for all employees was 2 204 € for men € 2 421 and for women € 1 981.

The level of earnings for females was 81 per cent of earnings for men. The corresponding proportion was 80 per cent in 1985 and 82 per cent in 1995.

### Palkansaajien kuukausiansioita 2000 – 2002/III, euroa

Monthly earnings 2000 – 2002/III, €

	2000	2001	2001/I	2001/II	2001/III	2001/IV	2002/I*	2002/II*	2002/III*
<b>Kaikki palkansaajat</b>									
All employees	2 034	2 125	2 101	2 125	2 133	2 141	2 163	2 200	2204
miehet – males	2 230	2 338	2 312	2 339	2 346	2 354	2 378	2 416	2421
naiset – females	1 829	1 910	1 888	1 910	1 919	1 924	1 944	1 977	1981
tuntipalkkaiset									
hourly paid employees	1 799	1 888	1 865	1 891	1 895	1 898	1 913	1 949	1953
kuukausipalkkaiset									
monthly paid employees	2 118	2 209	2 184	2 209	2 217	2 226	2 250	2 289	2293
<b>Yksityinen sektori</b>									
Private sector	2 081	2 185	2 159	2 185	2 191	2 203	2 224	2 261	2265
miehet – males	2 228	2 339	2 313	2 341	2 347	2 357	2 378	2 417	2421
naiset – females	1 840	1 934	1 908	1 934	1 941	1 952	1 972	2 005	2009
<b>Kunta</b>									
Municipalities	1 880	1 945	1 926	1 944	1 956	1 954	1 972	2 006	2012
miehet – males	2 124	2 203	2 179	2 199	2 214	2 221	2 239	2 276	2285
naiset – females	1 795	1 857	1 840	1 857	1 868	1 865	1 882	1 915	1920
<b>Valtio</b>									
Central government	2 169	2 281	2 258	2 285	2 287	2 293	2 332	2 371	2374
miehet – males	2 371	2 493	2 470	2 498	2 501	2 504	2 547	2 589	2592
naiset – females	1 916	2 027	2 004	2 030	2 035	2 039	2 074	2 109	2111
<b>Muut</b>									
Others	2 057	2 123	2 105	2 124	2 128	2 135	2 156	2 194	2199
miehet – males	2 367	2 433	2 418	2 436	2 437	2 441	2 465	2 509	2514
naiset – females	1 881	1 954	1 933	1 953	1 961	1 970	1 989	2 024	2029

\* Ennakkotieto  
Preliminary data

*Palkansaajien ansiotasoindeksi*

*Index of wage and salary earnings*

Vuosi Year	Neljännes – quarter					vuosimuutos, % year change, %
	I	II	III	IV	I-IV	
<b>1964 = 100</b>						
1964	96,6	100,3	100,2	103,1	100,0	
1965	107,5	108,8	108,9	109,2	108,6	8,6
1966	111,2	116,5	119,2	119,5	116,5	7,3
1967	123,3	126,9	128,5	128,9	126,8	8,8
1968	136,0	139,8	144,0	143,8	140,8	11,0
1969	148,6	152,2	152,9	152,9	151,2	7,4
1970	160,5	164,3	165,2	167,0	163,9	8,4
1971	177,8	183,4	187,7	191,9	184,8	12,8
1972	193,0	208,1	212,6	213,2	206,3	11,6
1973	217,1	239,6	247,8	249,9	238,0	15,4
1974	253,9	286,6	295,2	306,4	284,8	19,7
1975	315,2	354,1	357,8	366,3	347,2	21,9
1976	381,8	404,1	406,1	407,2	399,1	14,9
1977	411,1	436,5	439,6	445,1	432,9	8,5
1978	447,2	455,1	465,5	482,1	462,4	6,8
1979	500,0	515,7	516,7	528,5	515,3	11,4
1980	543,4	578,3	580,8	607,4	577,3	12,0
1981	623,7	650,3	656,9	673,2	651,0	12,8
1982	691,2	719,2	719,2	750,7	719,9	10,6
1983	758,8	795,7	796,8	827,4	794,5	10,4
1984	840,1	873,5	877,0	887,9	869,5	9,4
1985	911,0	950,2	949,6	959,4	942,7	8,4
1986	982,5	1 008,4	1 013,6	1 028,6	1 008,4	7,0
1987	1 049,4	1 086,3	1 083,4	1 097,8	1 079,3	7,0
1988	1 120,9	1 182,0	1 191,2	1 211,4	1 176,2	9,0
1989	1 242,5	1 281,1	1 285,2	1 313,4	1 280,6	8,9
1990	1 348,6	1 398,2	1 399,9	1 446,0	1 398,2	9,2
1991	1 458,1	1 487,0	1 496,2	1 506,0	1 487,0	6,4
1992	1 510,6	1 515,8	1 513,5	1 521,0	1 515,2	1,9
1993	1 521,6	1 525,0	1 521,6	1 536,0	1 526,2	0,7
1994	1 545,2	1 553,9	1 557,9	1 570,0	1 556,7	2,0
1995	1 601,1	1 620,7	1 630,5	1 664,6	1 629,4	4,7
1996	1 681	1 685	1 686	1 721	1 693	3,9
1997	1 726	1 726	1 729	1 736	1 730	2,1
1998	1 785	1 787	1 790	1 796	1 789	3,5
1999	1 832	1 835	1 839	1 848	1 839	2,8
2000	1 887	1 913	1 919	1 930	1 912	4,0
2001	1 976	2 000	2 006	2 014	1 999	4,5
2002*	2 034	2 069	2 073			
<b>1975 = 100</b>						
Vuosi Year	Neljännes – quarter					
	I	II	III	IV	I-IV	
2000	544,9	552,8	554,6	557,7	552,5	
2001	570,8	577,7	579,5	582,0	577,5	
2002*	587,8	597,9	599,0			
<b>1980 = 100</b>						
Vuosi Year	Neljännes – quarter					
	I	II	III	IV	I-IV	
2000	327,1	331,8	332,9	334,7	331,6	
2001	342,6	346,8	347,8	349,3	346,6	
2002*	352,8	358,9	359,5			
<b>1985 = 100</b>						
Vuosi Year	Neljännes – quarter					
	I	II	III	IV	I-IV	
1999	194,1	194,5	194,9	195,8	194,8	
2000	199,8	202,7	203,4	204,5	202,6	
2001	209,3	211,9	212,5	213,4	211,8	
2002*	215,5	219,2	219,7			

*Palkansaajien ansiotasoindeksi  
sektoreittain*

*Index of wage and salary earnings  
by sectors*

Vuosi ja neljännes Year, quarter	Kaikki palkansaajat All wage and salary earners			Valtiosektori Central Government			Kuntasektori Municipalities			Yksityinen sektori Private sector			Muut Others	Teollisuus Manu- facturing
	Yhteensä Total	Tuntipalkat Hourly paid empl.	Kuukausipalkat Monthly paid empl.	Yhteensä Total	Tuntipalkat Hourly paid empl.	Kuukausipalkat Monthly paid empl.	Yhteensä Total	Tuntipalkat Hourly paid empl.	Kuukausipalkat Monthly paid empl.	Yhteensä Total	Tuntipalkat Hourly paid empl.	Kuukausipalkat Monthly paid empl.	Yhteensä Total	Yhteensä Total
<b>1990 = 100</b>														
1990	100	100	100	100	100	100	100	100	100	100	100	100	100	100
1991	106,4	105,9	106,6	105,4	107,7	105,3	107,0	104,0	107,2	106,4	105,9	106,7	105,8	106,1
1992	108,4	106,9	109,0	107,1	109,7	106,9	110,0	106,2	110,3	108,1	106,8	109,0	108,3	108,3
1993	109,2	107,0	110,1	107,1	110,5	106,9	111,7	108,9	111,9	108,8	106,8	110,0	109,3	110,0
1994	111,4	109,5	112,1	108,4	112,7	108,1	112,5	108,7	112,8	111,6	109,4	112,9	110,2	115,0
1995	116,6	115,3	117,1	111,0	116,2	110,6	116,7	112,9	117,0	117,4	115,3	118,8	113,2	123,1
1996	121,2	119,7	121,7	115,3	119,4	115,0	121,4	116,7	121,8	122,0	119,8	123,4	118,8	127,8
1997	123,8	122,1	124,4	118,0	124,9	117,6	123,7	118,6	124,1	124,7	122,2	126,3	120,9	131,4
1998	128,1	126,1	128,8	122,2	129,9	121,7	127,8	121,8	128,3	129,0	126,2	130,9	123,8	136,2
1999	131,6	129,6	132,3	125,2	133,2	124,7	130,9	125,1	131,3	132,8	129,8	134,8	126,4	140,5
2000	136,8	135,1	137,5	129,8	138,1	129,2	134,8	129,2	135,2	138,6	135,3	140,7	130,1	146,8
2001	143,0	141,5	143,6	136,3	144,8	135,7	139,5	134,1	139,9	145,3	141,7	147,6	134,2	153,9
2000/III	137,4	135,6	138,0	130,2	138,6	129,6	135,3	129,5	135,7	139,2	135,8	141,4	130,2	147,4
IV	138,1	136,8	138,6	130,6	138,9	130,0	135,5	129,7	135,9	140,2	137,1	142,2	130,2	148,7
2001/I	141,4	139,8	142,0	135,0	143,5	134,4	138,1	132,8	138,5	143,5	140,0	145,7	133,1	152,0
II	143,1	141,5	143,7	136,6	145,1	135,9	139,4	134,4	139,8	145,4	141,7	147,7	134,2	153,9
III	143,5	141,8	144,2	136,7	145,3	136,1	140,3	134,5	140,7	145,7	142,0	148,1	134,5	154,3
IV	144,2	142,8	144,6	137,0	145,4	136,4	140,2	134,7	140,6	146,6	143,1	148,8	134,9	155,5
2002/I*	145,6	143,9	146,2	139,4	147,9	138,7	141,5	136,0	141,9	148,0	144,2	150,4	136,2	156,7
II*	148,1	146,4	148,7	141,7	150,4	141,0	143,9	138,4	144,3	150,5	146,6	153,0	138,6	159,3
III*	148,4	146,6	149,0	141,8	150,5	141,2	144,3	138,5	144,8	150,8	146,9	153,2	138,9	159,7
<b>1995 = 100</b>														
1995	100	100	100	100	100	100	100	100	100	100	100	100	100	100
1996	104,2	104,3	104,1	104,4	103,4	104,4	104,2	103,4	104,2	104,2	104,4	104,0	104,6	104,2
1997	106,7	106,8	106,7	106,8	107,0	106,8	106,0	105,1	106,0	107,0	106,8	107,0	106,6	107,1
1998	110,5	110,5	110,5	110,6	111,5	110,5	109,5	107,9	109,5	110,9	110,6	111,0	108,6	111,1
1999	113,6	113,7	113,5	113,3	114,3	113,2	112,1	110,8	112,1	114,1	113,8	114,3	110,9	114,6
2000	118,1	118,5	118,0	117,4	118,5	117,4	115,4	114,5	115,5	119,1	118,6	119,4	114,1	119,8
2001	123,4	124,1	123,2	123,3	124,3	123,3	119,5	118,8	119,5	124,8	124,2	125,2	117,7	125,5
2000/III	118,5	118,9	118,4	117,8	118,9	117,8	115,8	114,8	115,9	119,6	119,0	119,9	114,2	120,2
IV	119,2	120,0	118,9	118,1	119,2	118,1	116,0	114,9	116,0	120,5	120,2	120,6	114,2	121,3
2001/I	122,0	122,6	121,8	122,1	123,1	122,1	118,3	117,6	118,3	123,3	122,7	123,6	116,7	124,0
II	123,5	124,1	123,3	123,5	124,5	123,5	119,4	119,1	119,4	124,9	124,2	125,3	117,7	125,5
III	123,9	124,3	123,7	123,7	124,6	123,6	120,1	119,2	120,2	125,2	124,5	125,6	117,9	125,8
IV	124,4	125,2	124,1	123,9	124,8	123,9	120,1	119,4	120,1	126,0	125,4	126,3	118,3	126,8
2002/I*	125,6	126,2	125,4	126,0	126,9	126,0	121,1	120,5	121,2	127,1	126,4	127,6	119,5	127,8
II*	127,8	128,4	127,6	128,2	129,0	128,1	123,2	122,6	123,3	129,3	128,5	129,8	121,6	129,9
III*	128,0	128,6	127,8	128,3	129,1	128,3	123,6	122,7	123,6	129,5	128,8	130,0	121,8	130,2

*Palkansaajien ansiotason  
prosenttimuutoksia*

*Percentage earnings level  
changes*

Palkansaajaryhmä Employee group	Edellisestä neljänneksestä From previous quarter					Vuosi muutos Change on one year						
	2001		2002*			2000	2001		2002*			
	III	IV	I	II	III		III	IV	I	II	III	
<b>Kaikki palkansaajat</b>												
All wage and salary earners	0,3	0,4	1,0	1,7	0,2	4,0	4,5	4,5	4,4	3,0	3,5	3,4
<b>Tuntipalkkaiset</b>												
Hourly paid employees	0,2	0,7	0,8	1,7	0,2	4,2	4,7	4,6	4,4	3,0	3,4	3,4
<b>Kuukausipalkkaiset</b>												
Monthly paid employees	0,4	0,3	1,1	1,7	0,2	3,9	4,5	4,5	4,4	3,0	3,5	3,3
<b>Valtio</b>												
Central Government	0,1	0,2	1,7	1,7	0,1	3,7	5,0	5,0	4,9	3,2	3,8	3,7
<b>Kunnat</b>												
Municipalities	0,6	0,0	0,9	1,7	0,3	3,0	3,5	3,7	3,5	2,4	3,2	2,9
<b>Yksityinen</b>												
Private sector	0,2	0,6	0,9	1,7	0,2	4,4	4,8	4,7	4,6	3,1	3,5	3,5
<b>Muut</b>												
Other	0,2	0,3	1,0	1,8	0,2	2,9	3,2	3,3	3,6	2,3	3,3	3,3
<b>Teollisuus</b>												
Manufacturing	0,3	0,8	0,8	1,6	0,2	4,5	4,8	4,7	4,6	3,1	3,5	3,5
<b>Rakentaminen</b>												
Building construction	0,4	0,6	0,9	1,8	0,2	4,9	4,7	4,6	4,2	3,1	3,7	3,5
<b>Tukku- ja vähittäiskauppa</b>												
Wholesale and retail trade	0,2	0,4	1,0	1,9	0,2	4,0	4,7	4,4	4,5	3,0	3,5	3,5
<b>Majoitus ja ravitseminen</b>												
Hotels and restaurants	0,3	0,6	1,0	1,7	0,1	3,2	4,0	4,3	4,8	3,2	3,6	3,4
<b>Kuljetus</b>												
Transport	0,3	0,7	1,1	1,7	0,1	3,0	4,3	4,2	4,8	3,4	3,8	3,6
<b>Tietoliikenne</b>												
Communication	0,2	0,3	1,1	1,7	0,2	5,1	4,1	4,0	3,8	2,6	3,3	3,3
<b>Rahoitus</b>												
Financing	0,5	1,0	0,8	1,6	0,1	5,0	6,9	7,4	5,8	3,9	4,0	3,6
<b>Vakuutus</b>												
Insurance	0,6	1,2	1,1	2,0	0,2	4,4	5,4	5,4	6,8	4,8	5,0	4,6
<b>Kiinteistö-, vuokraus- ym.</b>												
Real estate and business activ,	0,2	0,2	1,2	1,8	0,1	4,1	4,4	4,4	4,3	2,9	3,5	3,4
<b>Julkinen hallinto</b>												
Public administration	0,2	0,0	1,4	1,7	0,1	3,5	4,5	4,6	4,3	2,8	3,5	3,4
<b>Koulutus- ja tutkimus</b>												
Education and research	0,4	-0,1	1,0	1,5	0,3	3,1	3,9	4,1	3,7	2,3	2,8	2,7
<b>Terveyspalvelu</b>												
Health services	0,6	0,2	0,9	1,8	0,3	3,0	3,3	3,4	3,6	2,6	3,5	3,1
<b>Sosiaalipalvelu</b>												
Social welfare services	0,4	-0,5	1,0	1,9	0,1	3,0	3,4	3,6	2,9	1,7	2,8	2,5
<b>Muut yhteiskunn. palvelut</b>												
Other social and personal serv.	0,2	0,2	1,0	1,7	0,1	4,7	4,1	4,0	3,7	2,4	3,2	3,1
<b>Miehet</b>												
Men	0,3	0,5	1,0	1,7	0,2	4,1	4,7	4,6	4,4	3,0	3,5	3,4
<b>Naiset</b>												
Females	0,4	0,3	1,0	1,8	0,2	3,8	4,4	4,5	4,4	3,0	3,5	3,3

**Ansiotasoindeksi 1995=100  
sektoreittain ja sukupuolittain**

**Index of wage and salary earnings  
1995=100 by sector and gender**

Sukupuoli ja sektori Gender and sector	Vuosi ja neljännes – Year and quarter								
	2000	2001	2001				2002		
			I	II	III	IV	I*	II*	III*
<b>Yhteensä</b>									
Total	118,1	123,4	122,0	123,5	123,9	124,4	125,6	127,8	128,0
tuntipalkkaiset – hourly paid employees	118,5	124,1	122,6	124,1	124,3	125,2	126,2	128,4	128,6
kuukausipalkkaiset – monthly paid employees	118,0	123,2	121,8	123,3	123,7	124,1	125,4	127,6	127,8
<b>Yksityinen sektori</b>									
Private sector	119,1	124,8	123,3	124,9	125,2	126,0	127,1	129,3	129,5
tuntipalkkaiset – hourly paid employees	118,6	124,2	122,7	124,2	124,5	125,4	126,4	128,5	128,8
kuukausipalkkaiset – monthly paid employees	119,4	125,2	123,6	125,3	125,6	126,3	127,6	129,8	130,0
<b>Kuntasektori</b>									
Municipalities	115,4	119,5	118,3	119,4	120,1	120,1	121,1	123,2	123,6
tuntipalkkaiset – hourly paid employees	114,5	118,8	117,6	119,1	119,2	119,4	120,5	122,6	122,7
kuukausipalkkaiset – monthly paid employees	115,5	119,5	118,3	119,4	120,2	120,1	121,2	123,3	123,6
<b>Valtiosektori</b>									
Central government	117,4	123,3	122,1	123,5	123,7	123,9	126,0	128,2	128,3
tuntipalkkaiset – hourly paid employees	118,5	124,3	123,1	124,5	124,6	124,8	126,9	129,0	129,1
kuukausipalkkaiset – monthly paid employees	117,4	123,3	122,1	123,5	123,6	123,9	126,0	128,1	128,3
<b>Muut</b>									
Others	114,1	117,7	116,7	117,7	117,9	118,3	119,5	121,6	121,8
<b>Miehet - Males</b>									
<b>Yhteensä - Total</b>	117,7	123,2	121,8	123,3	123,6	124,2	125,4	127,6	127,8
tuntipalkkaiset – hourly paid employees	118,2	123,9	122,4	123,9	124,1	125,1	126,0	128,2	128,4
kuukausipalkkaiset – monthly paid employees	117,4	122,8	121,4	122,9	123,3	123,7	125,1	127,2	127,5
<b>Yksityinen sektori</b>									
Private sector	118,3	124,0	122,5	124,1	124,4	125,1	126,2	128,4	128,6
tuntipalkkaiset – hourly paid employees	118,4	124,1	122,5	124,1	124,3	125,3	126,2	128,4	128,6
kuukausipalkkaiset – monthly paid employees	118,3	124,0	122,4	124,1	124,4	124,9	126,2	128,5	128,7
<b>Kuntasektori</b>									
Municipalities	114,5	118,7	117,3	118,4	119,3	119,6	120,6	122,5	123,0
tuntipalkkaiset – hourly paid employees	114,4	118,8	117,6	119,1	119,2	119,4	120,5	122,6	122,8
kuukausipalkkaiset – monthly paid employees	114,5	118,6	117,3	118,3	119,3	119,6	120,6	122,5	123,1
<b>Valtiosektori</b>									
Central government	117,0	122,8	121,7	123,1	123,2	123,3	125,4	127,5	127,6
tuntipalkkaiset – hourly paid employees	118,6	124,3	123,2	124,6	124,7	124,8	126,9	129,1	129,2
kuukausipalkkaiset – monthly paid employees	117,0	122,8	121,7	123,0	123,1	123,3	125,4	127,5	127,6
<b>Muut</b>									
Others	114,8	117,8	117,1	117,9	117,9	118,2	119,4	121,5	121,7
<b>Naiset - Females</b>									
<b>Yhteensä - Total</b>	118,0	123,2	121,8	123,2	123,7	124,1	125,4	127,6	127,8
tuntipalkkaiset – hourly paid employees	118,7	123,9	122,5	124,0	124,2	125,1	126,5	128,8	129,0
kuukausipalkkaiset – monthly paid employees	117,9	123,1	121,7	123,1	123,7	124,0	125,3	127,4	127,7
<b>Yksityinen sektori</b>									
Private sector	119,4	125,3	123,7	125,3	125,7	126,4	127,7	130,0	130,2
tuntipalkkaiset – hourly paid employees	118,8	124,0	122,6	124,1	124,3	125,2	126,6	128,9	129,1
kuukausipalkkaiset – monthly paid employees	119,6	125,6	123,9	125,7	126,1	126,7	128,0	130,2	130,4
<b>Kuntasektori</b>									
Municipalities	115,8	119,8	118,7	119,8	120,5	120,4	121,5	123,6	123,9
tuntipalkkaiset – hourly paid employees	115,4	119,3	118,3	119,7	119,7	119,8	120,9	123,0	123,1
kuukausipalkkaiset – monthly paid employees	115,8	119,8	118,7	119,8	120,5	120,4	121,5	123,6	123,9
<b>Valtiosektori</b>									
Central government	118,3	125,0	123,5	125,1	125,4	125,8	127,9	130,1	130,2
tuntipalkkaiset – hourly paid employees	116,6	122,3	121,2	122,6	122,7	122,8	124,9	127,0	127,1
kuukausipalkkaiset – monthly paid employees	118,3	125,0	123,6	125,1	125,4	125,8	128,0	130,1	130,2
<b>Muut</b>									
Others	114,7	118,9	117,6	118,8	119,3	120,0	121,2	123,4	123,6



**Ansiotasoindeksi 1995=100  
toimialoittain**

**Index of wage and salary earnings  
1995=100 by industry**

Toimiala (TOL95) - Industry (SIC95) Palkansaajaryhmä - Employee group		Vuosi ja neljännes - Year and quarter								
		2000	2001	2001				2002		
				I	II	III	IV	I*	II*	III*
<b>A</b>	<b>Maa- ja metsätalous</b>									
	Agriculture and forestry	115,2	120,2	118,8	120,2	120,6	121,1	122,8	124,7	124,9
	tuntipalkkaiset – hourly paid employees	109,5	112,9	112,2	113,1	113,2	113,2	115,4	116,8	117,1
	kuukausipalkkaiset – monthly paid employees	119,6	125,7	123,9	125,6	126,3	127,1	128,3	130,7	130,9
<b>D</b>	<b>Teollisuus</b>									
	Manufacturing	119,8	125,5	124,0	125,5	125,8	126,8	127,8	129,9	130,2
	tuntipalkkaiset – hourly paid employees	119,3	124,9	123,4	124,8	125,1	126,3	127,0	129,1	129,3
	kuukausipalkkaiset – monthly paid employees	120,5	126,4	124,8	126,4	126,9	127,6	128,9	131,2	131,5
<b>E</b>	<b>Energia- ja vesihuolto</b>									
	Energy and water supply	118,0	124,5	123,0	124,7	125,0	125,4	126,6	129,0	129,1
	tuntipalkkaiset – hourly paid employees	116,3	123,5	122,1	123,9	123,8	124,1	125,0	127,6	127,7
	kuukausipalkkaiset – monthly paid employees	119,1	125,2	123,5	125,2	125,8	126,3	127,7	129,8	130,0
<b>F</b>	<b>Rakentaminen</b>									
	Construction	119,3	124,9	123,4	124,8	125,3	126,1	127,2	129,4	129,7
	tuntipalkkaiset – hourly paid employees	119,0	124,8	123,2	124,6	125,2	126,1	127,1	129,4	129,7
	kuukausipalkkaiset – monthly paid employees	120,0	125,1	123,8	125,2	125,5	125,9	127,4	129,5	129,7
<b>G</b>	<b>Kauppa</b>									
	Trade	117,6	123,5	121,9	123,8	124,0	124,4	125,7	128,0	128,2
	tuntipalkkaiset – hourly paid employees	119,2	127,4	125,9	128,4	128,2	127,3	128,9	131,3	131,1
	kuukausipalkkaiset – monthly paid employees	117,4	123,2	121,6	123,4	123,7	124,2	125,4	127,8	128,0
<b>50</b>	<b>Mootoriajoneuvojen kauppa ja huolto</b>									
	Sales and service of motor vehicles	121,3	130,7	128,3	131,1	131,8	131,6	133,0	135,5	135,5
	tuntipalkkaiset – hourly paid employees	117,1	126,0	123,3	126,8	127,0	127,1	128,7	131,5	131,3
	kuukausipalkkaiset – monthly paid employees	123,0	132,5	130,3	132,7	133,7	133,3	134,7	137,0	137,1
<b>51,52</b>	<b>Tukku- ja vähittäiskauppa</b>									
	Wholesale and retail trade	117,0	122,5	121,0	122,7	122,9	123,3	124,6	126,9	127,1
<b>H</b>	<b>Majoitus ja ravitsemistoiminta</b>									
	Hotels and restaurants	115,3	119,9	118,4	120,0	120,3	121,0	122,2	124,3	124,4
<b>I</b>	<b>Kuljetus, varastointi ja tietoliikenne</b>									
	Transport, storage and communication	118,3	123,7	122,2	123,8	124,1	124,7	126,1	128,3	128,4
	tuntipalkkaiset – hourly paid employees	116,2	121,3	119,8	121,5	121,6	122,3	123,7	126,0	126,0
	kuukausipalkkaiset – monthly paid employees	119,6	125,1	123,6	125,2	125,5	126,1	127,6	129,7	129,8
<b>60–62</b>	<b>Kuljetus</b>									
	Transport	116,6	121,6	120,0	121,6	122,0	122,8	124,2	126,2	126,3
	tuntipalkkaiset – hourly paid employees	115,5	120,8	119,0	120,7	121,2	122,4	123,6	125,6	125,7
	kuukausipalkkaiset – monthly paid employees	117,2	122,0	120,6	122,1	122,5	123,1	124,5	126,6	126,7
<b>63</b>	<b>Liikennettä palveleva toiminta</b>									
	Supporting transport activities	117,4	124,2	122,5	124,8	124,6	125,1	126,8	129,5	129,1
	tuntipalkkaiset – hourly paid employees	118,1	126,4	124,5	128,8	126,1	126,0	128,9	133,8	131,6
	kuukausipalkkaiset – monthly paid employees	117,2	123,7	121,9	123,7	124,2	124,8	126,2	128,3	128,4
<b>64</b>	<b>Posti- ja teleliikenne</b>									
	Communication	122,2	127,3	126,1	127,4	127,6	128,0	129,4	131,6	131,8
	tuntipalkkaiset – hourly paid employees	116,6	120,5	119,5	120,6	120,9	121,1	122,3	124,4	124,8
	kuukausipalkkaiset – monthly paid employees	128,3	134,5	133,1	134,7	134,8	135,5	137,0	139,3	139,4
<b>J</b>	<b>Rahoitus ja vakuutus</b>									
	Financial intermediation	121,4	129,4	127,2	129,2	129,9	131,3	132,4	134,7	134,8
<b>65,67</b>	<b>Rahoitus</b>									
	Finance	122,1	130,6	128,4	130,4	131,0	132,4	133,5	135,6	135,7

Toimiala - Industry Palkansaajaryhmä - Employee group		Vuosi ja neljännes - Year and quarter										
		2000	2001	2001	I	II	III	IV	2002	I*	II*	III*
<b>66</b>	<b>Vakuutus</b>											
	Insurance	119,1	125,6	123,2	125,4	126,1	127,6	129,0	131,7	131,9		
<b>K</b>	<b>Kiinteistö-, vuokraus- ja tutkimuspalv,</b>											
	Real estate, renting and business activ,	119,0	124,2	122,8	124,4	124,7	125,0	126,4	128,7	128,9		
	tuntipalkkaiset – hourly paid employees	118,6	123,2	121,8	123,5	123,5	123,9	125,4	127,7	127,7		
	kuukausipalkkaiset – monthly paid employees	119,1	124,4	122,9	124,6	124,9	125,1	126,6	128,9	129,1		
<b>70</b>	<b>Kiinteistöalan palvelut</b>											
	Real estate activities	119,7	125,3	123,1	125,2	126,0	126,9	128,3	130,9	131,0		
	tuntipalkkaiset – hourly paid employees	117,3	120,7	119,5	120,9	121,0	121,4	122,9	125,1	125,1		
	kuukausipalkkaiset – monthly paid employees	120,8	127,5	124,8	127,3	128,4	129,5	131,0	133,6	133,8		
<b>72</b>	<b>Tietojenkäsittelypalvelu</b>											
	Computer and related activities	116,1	120,5	119,4	120,8	120,9	121,0	122,4	124,9	125,1		
<b>73</b>	<b>Tutkimus ja kehittäminen</b>											
	Research and development	119,0	125,5	123,9	125,6	126,1	126,7	128,8	131,0	131,1		
<b>74</b>	<b>Muu liike-elämää palveleva toiminta</b>											
	Other business activities	119,4	124,5	123,3	124,8	124,9	125,0	126,4	128,7	128,8		
	tuntipalkkaiset – hourly paid employees	119,6	125,3	123,8	125,7	125,6	126,0	127,5	129,8	129,9		
	kuukausipalkkaiset – monthly paid employees	119,3	124,4	123,2	124,7	124,8	124,9	126,3	128,5	128,6		
<b>L</b>	<b>Julkinen hallinto</b>											
	Public administration	117,2	122,5	121,4	122,7	122,9	123,0	124,8	126,9	127,1		
<b>751</b>	<b>Julkishallinto</b>											
	Public administration	116,8	122,4	121,2	122,5	123,0	123,1	124,8	127,0	127,1		
	tuntipalkkaiset – hourly paid employees	115,2	122,2	120,0	122,2	123,0	123,8	125,1	127,3	127,4		
	kuukausipalkkaiset – monthly paid employees	116,8	122,4	121,2	122,5	123,0	123,1	124,8	127,0	127,1		
<b>752</b>	<b>Maanpuolustus ja järjestystoimi</b>											
	National defence, public order and safety	117,6	122,5	121,8	122,9	122,8	122,6	124,6	126,7	126,9		
<b>753</b>	<b>Pakollinen sosiaalivakuutustoiminta</b>											
	Compulsory social security activities	117,4	122,7	120,8	122,7	123,4	124,0	125,3	127,6	127,8		
<b>M</b>	<b>Koulutus</b>											
	Education	114,5	119,0	117,9	119,1	119,5	119,4	120,6	122,4	122,8		
<b>N</b>	<b>Terveydenhuolto- ja sosiaalipalvelut</b>											
	Health and social work	116,3	120,2	119,0	120,0	120,8	121,0	122,0	124,2	124,5		
	tuntipalkkaiset – hourly paid employees	115,5	119,1	118,6	119,6	119,2	119,0	120,1	122,2	122,3		
	kuukausipalkkaiset – monthly paid employees	116,3	120,2	119,0	120,0	120,8	121,0	122,1	124,2	124,6		
<b>851</b>	<b>Terveydenhuoltopalvelut</b>											
	Health activities	116,8	120,6	119,2	120,3	121,2	121,8	122,8	124,9	125,4		
<b>853</b>	<b>Sosiaalipalvelut</b>											
	Social work activities	115,5	119,4	118,6	119,6	120,1	119,5	120,7	122,9	123,1		
<b>O</b>	<b>Muut yhteiskunn, ja henkilökoht, palvelut</b>											
	Other social and personal services	118,1	123,0	121,9	123,1	123,4	123,6	124,8	127,0	127,1		
<b>91</b>	<b>Järjestötoiminta</b>											
	Activities of membership organization n.e.c.	113,0	116,3	115,6	116,3	116,5	116,9	118,0	120,2	120,4		
<b>92</b>	<b>Virkistys- ja kulttuuri- ja urheilutoiminta</b>											
	Recreational cultural and sporting activities	123,6	129,9	128,5	130,0	130,5	130,6	131,8	133,9	134,0		
	tuntipalkkaiset – hourly paid employees	117,2	121,4	120,1	121,6	121,8	122,0	123,1	125,3	125,4		
	kuukausipalkkaiset - monthly paid employees	123,8	130,1	128,7	130,3	130,7	130,8	132,0	134,1	134,3		

**Ansiotasoindeksi 1995=100**  
**palkansaajaryhmittäin**

**Index of wage and salary earnings**  
**1995=100 by employee group**

Palkansaajaryhmä – Employee group		Vuosi ja neljännes – Year and quarter								
		2000	2001	2001			2002			
				I	II	III	IV	I*	II*	III*
<b>1</b>	<b>Maatalous</b>									
	Agriculture									
	tuntipalkkaiset – hourly paid employees	111,0	115,0	114,0	115,4	115,3	115,5	117,7	118,9	118,7
<b>2</b>	<b>Metsätalous</b>									
	Forestry									
	tuntipalkkaiset – hourly paid employees	106,4	108,6	108,7	108,5	108,9	108,5	111,0	112,7	113,8
<b>Teollisuuden Työntekijät</b>										
Manufacturing Workers										
15	elintarvikkeiden valmistus									
	manufacture of food products	117,1	124,4	122,4	124,2	124,7	126,3	127,8	130,0	130,1
17	tekstiilien valmistus									
	manufacture of textiles	123,7	130,6	128,1	130,4	131,2	132,6	133,9	136,4	136,5
18,19	vaatteiden, nahkatuotteiden ja jalkineiden valmistus									
	manufacture of wearing apparel, leather and footwear	119,0	123,7	122,6	124,1	123,8	124,3	125,6	128,1	128,1
20	puutavaran ja puutuotteiden valm,									
	manufacture of wood and wood products	121,6	127,5	125,8	127,4	127,9	128,8	129,4	131,1	131,3
21	massan, paperin ja paperituotteiden valmistus									
	manufacture of pulp, paper and paper products	124,0	131,0	129,4	130,9	131,4	132,1	133,3	135,7	136,1
22	kustantaminen ja painaminen									
	publishing and printing	116,8	120,8	119,6	121,4	121,0	121,0	123,1	126,2	126,4
23–25	kemikaalien ja kemiall, tuott, valm,									
	manufacture of chemicals and chemical products	116,9	124,2	122,6	124,4	124,3	125,6	127,4	130,2	130,3
26	mineraalituotteiden valmistus -									
	manufacture of mineral products	117,5	122,7	121,0	122,1	123,1	124,5	125,3	127,1	127,2
27	perusmetallien valmistus									
	manufacture of basic metals	119,9	125,2	124,0	125,9	125,1	125,7	125,9	127,6	127,9
28	metallituotteiden valmistus									
	manufacture of fabricated metal products	117,8	122,6	121,0	122,2	122,7	124,5	124,5	126,1	126,5
29,34	koneiden, laitteiden ja kulkuneuvojen valmistus									
	manufacture of machinery and transport equipment	116,0	120,2	118,9	119,8	120,2	122,0	122,0	123,7	124,0
30–33	sähkötekniikan ja optisten tuotteiden valmistus									
	manufacture of electrical and optical equipment	123,2	129,0	127,2	128,8	129,1	131,0	131,1	132,8	133,2
361	huonekalujen valmistus									
	manufacture of furniture	119,2	123,7	123,1	123,8	123,7	124,0	124,4	125,6	125,7
362–	muu valmistus									
366	other manufacturing	118,0	124,0	122,8	124,1	124,2	124,7	126,1	128,3	128,5
<b>Talonrakentaminen</b>										
Building construction										
	tuntipalkkaiset – hourly paid employees	119,1	124,9	123,6	124,6	125,2	126,3	127,1	129,3	129,6
Maa- ja vesirakentaminen										
Land and water construction										
	tuntipalkkaiset – hourly paid employees	119,2	124,0	122,0	124,6	124,9	124,7	126,1	128,6	128,9

Palkansaajaryhmä – Employee group		Vuosi ja neljännes – Year and quarter								
		2000	2001	2001				2002		
				I	II	III	IV	I*	II*	III*
<b>2</b>	<b>Metsätalous</b>									
	Forestry	115,2	119,2	118,5	119,2	119,3	119,7	121,3	123,4	123,9
	kuukausipalkkaiset monthly paid employees	119,3	124,1	123,1	124,3	124,2	124,9	126,1	128,4	128,6
	<b>Teollisuuden toimihenkilöt</b>									
	Manufacturing monthly paid employees									
	ylemmät toimihenkilöt upper level employees	116,0	121,2	120,1	121,4	121,5	121,8	123,2	125,2	125,4
	tekniset toimihenkilöt technical employees	120,6	126,4	124,9	126,5	126,8	127,4	128,9	131,0	131,2
	konttoritoimihenkilöt clerical employees	119,0	124,9	123,4	125,0	125,3	125,9	127,4	129,5	129,7
	<b>Kaupan konttoritoimihenkilöt</b>									
	Clerical staff in trade	118,0	122,7	121,7	123,0	122,9	123,0	124,2	126,4	126,7
	johto- ja esimiestaso management and supervisor level	118,2	122,5	121,4	122,8	122,9	123,0	124,2	126,5	126,7
	suorittava taso lower-level managerial and administrative work	117,9	122,7	121,9	123,1	123,0	123,0	124,1	126,4	126,6
	<b>Kaupan muu henkilöstö</b>									
	Other staff in trade	115,7	122,6	120,3	122,6	123,3	124,2	125,5	127,9	128,2
	myymälänhoitajat shop managers	115,2	120,3	119,1	120,6	120,7	120,8	122,1	124,4	124,7
	myyjät sales staff	116,4	122,4	120,5	122,5	122,9	123,5	124,8	127,2	127,4
	varastohenkilöstö warehouse staff	116,7	122,5	120,8	122,7	123,1	123,5	124,8	127,2	127,5
	apteekkihenkilöstö pharmacy personnel	115,8	120,7	119,7	121,1	121,0	121,0	122,3	124,7	124,9
	kaupan automiehet lorry drivers in trade	119,4	123,9	123,5	124,5	124,1	123,7	125,0	127,4	127,7
	<b>Pankkitoimihenkilöt –</b>									
	Bank employees	122,1	130,7	128,5	130,5	131,2	132,5	133,7	135,7	135,9
	johto- ja esimiestaso management and supervisor level	118,4	126,0	123,5	125,8	126,8	127,9	128,9	130,9	131,0
	suorittava taso lower level administrative and managerial work	113,5	119,3	117,9	119,5	119,8	120,2	121,2	123,1	123,2

Palkansaajaryhmä – Employee group	Vuosi ja neljännes – Year and quarter								
	2000	2001	2001				2002		
			I	II	III	IV	I*	II*	III*
<b>Valtiosektori</b>									
Central government	117,4	123,3	122,1	123,5	123,7	123,9	126,0	128,2	128,3
<b>Tutkimus ja kehittäminen</b>									
Research and development	119,0	125,5	123,9	125,6	126,1	126,7	128,8	131,0	131,1
<b>Julkinen hallinto</b>									
Public administration	117,4	123,2	122,1	123,4	123,5	123,7	125,8	127,9	128,0
hallintotehtävät administration	122,6	129,2	127,7	129,4	129,8	130,1	132,3	134,6	134,7
sotilastehtävät national defence work	124,0	127,0	127,6	127,8	126,8	125,7	127,8	130,0	130,1
järjestystehtävät public order work	114,3	119,1	118,3	119,5	119,4	119,4	121,4	123,4	123,5
muut tehtävät other work	118,9	125,1	123,7	125,3	125,6	125,9	128,0	130,2	130,3
<b>Koulutus</b>									
Education	116,5	122,7	121,4	122,9	123,1	123,5	125,6	127,7	127,9
yliopistojen ja korkeakoulujen opetustyö education in universities	114,9	120,6	119,2	120,8	121,1	121,4	123,5	125,5	125,7
muu opetus other education	114,6	119,2	118,4	119,5	119,4	119,3	121,4	123,4	123,5
muut tehtävät other work	116,5	123,0	121,6	123,1	123,4	123,7	125,9	128,0	128,1
<b>Kuntasektori</b>									
Municipalities	115,4	119,5	118,3	119,4	120,1	120,1	121,1	123,2	123,6
<b>Julkinen hallinto</b>									
Public administration	116,7	121,0	119,9	121,1	121,7	121,2	122,4	124,7	124,8
hallintotehtävät administration	116,7	120,9	120,0	121,1	121,6	121,0	122,2	124,5	124,6
turvallisuustehtävät public safety	120,5	125,2	124,2	125,3	125,9	125,4	126,6	129,0	129,1
<b>Koulutus</b>									
Education	113,2	117,0	116,0	117,1	117,7	117,3	118,2	119,9	120,5
opetustehtävät teaching work	111,5	114,9	114,1	115,1	115,6	114,9	115,8	117,4	118,0
muut tehtävät other work	116,5	121,3	119,8	121,2	122,2	121,9	123,1	125,5	125,6
<b>Terveydenhuolto</b>									
Health services	116,5	120,1	118,7	119,6	120,6	121,3	122,3	124,4	124,9
terveydenhoitotehtävät health service work	116,0	119,7	118,2	119,0	120,2	121,4	122,3	124,3	125,0
muut tehtävät other work	117,5	122,2	120,8	122,2	123,0	122,7	124,0	126,3	126,4
<b>Sosiaalipalvelut</b>									
Social welfare service	115,9	120,0	119,0	120,1	120,7	120,2	121,4	123,6	123,8
sosiaalialan tehtävät social welfare work	116,5	120,5	119,5	120,6	121,2	120,6	121,8	124,1	124,2
muut tehtävät other work	115,1	119,6	118,4	119,6	120,4	120,0	121,1	123,4	123,5

*Ansiotasoindeksi 1985=100,  
teollisuuden työntekijät*

*Index of wage and salary earnings  
1985=100, manufacturing workers*

Toimiala (TOL79) – Industry (SIC79)	Vuosi ja neljännes – Year and quarter								
	2000	2001	2001			2002			
			I	II	III	IV	I	II	III*
31 Elintarvikkeiden, juomien ja tupakan valmistus Manufacture of food, beverages and tobacco	213,7	227,0	223,4	226,7	227,5	230,5	233,2	237,2	237,5
32 Tekstiilien, vaatteiden, nahan ja nahkatuotteiden valmistus Manufacture of textiles, wearing apparel and leather	206,1	215,8	213,0	216,0	216,4	217,9	220,2	224,3	224,4
331 Puutavaran paitsi puukalusteiden valmistus Manufacture of wood, except furniture	226,7	237,6	234,6	237,4	238,4	240,2	241,2	244,3	244,8
332 Ei-metallisten kalusteiden valmistus Manufacture of furniture and fixture, except primarily of metal	212,2	220,0	218,9	220,3	220,1	220,6	221,7	224,3	224,5
341 Massan, paperin, paperituotteiden valmistus Manufacture of paper and paper products	212,3	224,2	221,6	224,2	225,0	226,2	228,3	232,4	233,1
342 Graafinen tuotanto, kustannustoiminta Printing, publishing and allied industries	188,8	195,2	193,4	196,3	195,6	195,6	199,1	204,0	204,4
35 Kemiallisten, maaöljy-, kumi- ja muovituotteiden valmistus Manufacture of chemicals and petroleum, rubber and plastic products	210,3	223,5	220,5	223,8	223,7	226,1	229,2	234,2	234,4
36 Savi-, lasi- ja kivituuotteiden valmistus Manufacture of mineral products	209,0	218,2	215,2	217,2	218,9	221,3	222,9	226,1	226,3
37 Metallien valmistus Basic metal industries	220,0	229,7	227,6	231,0	229,5	230,7	231,0	234,2	234,7
38 Metall- ja konepajatuotteiden valmistus Manufacture of fabricated metal products, machinery and equipment	219,0	227,8	225,0	227,2	227,9	231,3	231,3	234,4	235,1

*Ansiotasoindeksi 1990=100,  
teollisuuden työntekijät*

*Index of wage and salary earnings  
1990=100, manufacturing workers*

Toimiala (TOL88) Industry (SIC88)	Vuosi ja neljännes – Year and quarter								
	2000	2001	2001			2002			
			I	II	III	IV	I	II	III*
D11 Elintarvikkeiden valmistus Food manufacture	142,8	151,7	149,3	151,5	152,1	154,1	155,9	158,6	158,7
D12 Tekstiilien valmistus Textiles manufacture	150,8	159,2	156,2	159,0	159,9	161,6	163,2	166,2	166,4
D13 Vaatteiden, nahkatuotteiden jalkineiden valmistus Wearing apparel, leather goods and footwear manufacture	142,5	148,2	147,1	148,6	148,3	148,9	150,4	153,4	153,4
D14 Puutavaran ja puutuotteiden valm. Wood and wood products manufacture	153,2	160,6	158,6	160,5	161,2	162,3	163,0	165,1	165,4
D15 Massan, paperin ja paperituotteiden valmistus Pulp, paper and paper products manufacture	156,8	165,7	163,7	165,6	166,3	167,1	168,7	171,7	172,2
D16 Kustantaminen ja painaminen Publishing and printing	134,8	139,4	138,1	140,1	139,6	139,7	142,1	145,6	145,9
D17 Huonekalujen valmistus Furniture manufacture	144,6	149,9	149,2	150,1	150,0	150,4	151,1	152,9	153,0
D18 Kemikaalien ja kemiall. tuott. Valm. Chemicals and chemical products manufacture	143,3	152,3	150,2	152,4	152,4	154,0	156,1	159,5	159,7
D22 Lasi-, savi- ja kivituoott, valmistus Glass, clay and stone products manufacture	139,4	145,5	143,5	144,8	146,0	147,6	148,6	150,7	150,9
D23 Metalliteollisuus Metal industries	150,3	156,9	155,5	157,8	156,8	157,6	157,8	160,0	160,3
D24 Metallituotteiden valmistus (m. D25, D26, D27) metal products manufacture (incl. D25, D26, D27)	143,6	149,5	147,6	149,0	149,5	151,7	151,8	153,8	154,2
D29 Muu valmistus Other manufacturing industries	141,4	148,6	147,1	148,8	148,9	149,5	151,1	153,8	154,0

## *Ansiotasoindeksi 2001*

Ansiotasoindeksin vuosijulkaisun tarkoituksena on täydentää neljännesvuositilastoa julkaisemalla ansiotasoindeksin pitkät sarjat kokonaisuudessaan.

Tuntiansiot on muunnettu kuukausitasolle kertoimella 170. Pitkien sarjojen perusvuodet ovat 1938, 1964, 1975, 1980 ja 1985. Vanhimmat piste-luvut alkavat vuodesta 1948.

### *Laskenta*

Palkansaajien ansiotasoindeksi lasketaan palkkatilastojen, sopimusvaikutusarvioiden ja liukumarvioiden avulla. Siten indeksin tuoreimmat tiedot ovat osin arvioihin perustuvia ennakkotietoja, jotka tarkentuvat sitä mukaa kuin palkkatilastot valmistuvat. Vuoden 2001 palkkatilastojen valmistuttua ansiotasoindeksin vuoden 2001 tiedot ovat tulleet lopullisiksi. Neljännesvuosittaiseen kehitykseen sisältyy kuitenkin em. ansiokehitysarvioiden vaikutusta, sillä kuukausipalkkaisten palkkatilastot laaditaan kerran vuodessa yhtä kuukautta koskevi-na. Nämä tiedot muokataan ansiotasoindeksin las-kennassa neljännesvuosittaisiksi aikasarjoiksi. Tun-tiansiotietoja kerätään toiselta ja neljänneltä neljän-nekseltä.

### *Ansiokehitys vuonna 2001*

Palkansaajien ansiot olivat vuonna 2001 keskimää-rin 4,5 prosenttia korkeammat kuin edellisenä vuonna. Reaalinen kasvu oli 1,9 prosenttia. Nimel-lisansioiden noususta 3,3 prosenttia johtui sopimus-korotuksista ja 1,2 prosenttia palkkaliukumista sekä rakennemuutoksista. Vuoden 2001 neljännellä nel-jänneksellä ansiotasoindeksi oli 4,4 prosenttia korkeampi kuin vuotta aikaisemmin.

Palkansaajien keskimääräinen kuukausiansio oli 2 125 euroa vuonna 2001. Miesten keskiansio oli 2 338 euroa ja naisten 1 910 euroa. Keskiansioeroa selittävät varsinaisten palkkaerojen lisäksi palkan-saajaryhmien rakenteelliset erot, mm. sijoittuminen työmarkkinoilla erilaisiin tehtäviin.

## *Index of Wage and Salary Earnings 2001*

The aim of annual report for the index of wage and salary earnings is to complete the quarterly statistics by publishing the long index series of wage and salary earnings.

The hourly earnings are transformed into monthly basis by coefficient 170. The base years of the long series are 1938, 1964, 1975, 1980 and 1985. The earliest index figures begin from 1948.

### *Calculation*

The index of wage and salary earnings is calculated by the means of wage and salary statistics, the effects of collective agreements and estimates of wage drift. By that means the latest data are partly pre-liminary data basing on estimates, which become accurate as soon as the wage and salary statistics are being completed. As the wage and salary statistics of 2001 have been completed the data for the index of wage and salary earnings has been accomplished. The quarterly developments, however, includes the effect of the former mentioned estimates of earnings development series, because the statistics of monthly paid employees are compiled once a year regarding one month. These data are worked up into quarterly time series in the calculation. In addition, the statistics of hourly paid employees are compiled every second quarter.

### *Earnings development in 2001*

Earnings level of all employees was in 2001 4,5 per cent higher than in previous year. The real growth was 1.9 per cent. The effect of estimates of agree-ments was 3.3 per cent and the effect of wage drift and structural changes was 1.2 per cent. On the 4th quarter of 2001 the level of earnings was 4.4 per cent higher than a year before.

Average monthly earnings for all employees was € 2 125 in year 2001. Average earnings for males was € 2 338 and for females € 1 910. Besides the actual wage and salary differences average earnings gender difference is also affected by structural changes, among other things differentiated occupa-tional distribution in the labour market.



*Ansiokehitys ja sopimuskorotukset  
työnantajasektoreittain*

*Earnings changes and collective wage  
raises by employer sector*

Vuosi Year	Valtio Central government		Kunta Municipalities		Yksityinen sektori		Private sector		All employees	
	Ansiot Earnings	Sopimuspalkat Negotiated wages	Ansiot Earnings	Sopimuspalkat Negotiated wages	Ansiot Earnings	Sopimuspalkat Negotiated wages	Ansiot Earnings	Sopimuspalkat Negotiated wages	Ansiot Earnings	Sopimuspalkat Negotiated wages
	1981	12,5	11,4	11,6	11,4	13,1	9,7	12,8	10,2	
1982	10,4	9,9	11,5	11,6	10,5	7,2	10,6	8,4		
1983	11,0	9,9	11,3	9,9	9,9	7,0	10,4	7,9		
1984	7,1	5,9	10,6	9,3	9,6	6,1	9,4	6,7		
1985	7,9	6,7	7,7	7,0	8,6	4,9	8,4	5,6		
1986	6,7	5,8	8,1	6,4	6,7	3,6	7,0	4,5		
1987	8,5	7,4	5,2	5,1	7,3	4,3	7,0	4,9		
1988	11,3	10,5	7,5	7,4	8,9	5,7	9,0	6,8		
1989	6,7	5,4	8,3	7,1	9,5	4,9	8,9	5,5		
1990	9,0	7,4	9,6	6,7	9,1	4,6	9,2	5,5		
1991	5,5	4,2	7,0	5,0	6,4	3,7	6,4	4,0		
1992	1,6	1,0	2,8	1,0	1,6	0,8	1,9	0,9		
1993	0,0	0,0	1,6	0,0	0,6	0,1	0,8	0,0		
1994	1,2	0,3	0,7	0,0	2,6	1,0	2,0	0,7		
1995	2,4	1,8	3,7	3,1	5,3	4,0	4,7	3,6		
1996	4,4	3,5	4,2	3,4	4,2	3,0	4,2	3,1		
1997	2,3	1,4	1,7	1,5	2,7	1,3	2,4	1,3		
1998	3,6	2,7	3,3	2,9	3,7	2,6	3,5	2,7		
1999	2,4	1,8	2,4	1,8	2,9	1,8	2,8	1,8		
2000	3,7	2,8	3,0	2,7	4,4	2,9	4,0	2,8		
2001	5,0	3,2	3,5	3,5	4,8	3,3	4,5	3,3		

*Palkansaajien ansiotasoindeksi  
1938=100*

*Index of wage and salary earnings  
1938=100*

Vuosi Year	Vuosi Year	Vuosi Year	Vuosi Year
1938	100	1961	3 240
1948	1 070	1962	3 430
1949	1 140	1963	3 760
1950	1 410	1964	4 260
1951	1 870	1965	4 620
1952	1 970	1966	4 960
1953	1 980	1967	5 400
1954	2 030	1968	6 000
1955	2 180	1969	6 440
1956	2 470	1970	6 980
1957	2 590	1971	7 870
1958	2 720	1972	8 790
1959	2 850	1973	10 130
1960	3 010	1974	12 130
		1975	14 780
		1976	16 990
		1977	18 430
		1978	19 690
		1979	21 940
		1980	24 580
		1981	27 740
		1982	30 650
		1983	33 830
		1984	37 020
		1985	40 140
		1986	42 939
		1987	45 959
		1988	50 083
		1989	54 527
		1990	59 535
		1991	63 316
		1992	64 519
		1993	64 986
		1994	66 287
		1995	69 380
		1996	72 105
		1997	73 652
		1998	76 195
		1999	78 291
		2000	81 422
		2001	85 112

*Palkansaajien ansiotasoindeksi  
työnantasektoreittain*

*Index of wage and salary earnings  
by employer sector*

Vuosi Year	Kaikki palkansaajat All wage and salary earners		Yksityinen sektori Private sector		Kuntasektori Municipalities	Valtiosektori Central government
	Työntekijät Wage earners	Toimihenkilöt Salaried employees				
<b>1964 = 100</b>						
1965	108,6	108,8	108,2	108,0	112,0	107,0
1966	116,5	116,5	116,4	116,0	122,0	115,0
1967	126,8	126,6	127,0	126,0	134,0	126,0
1968	140,8	140,3	141,5	139,0	149,0	141,0
1969	151,2	152,8	149,0	150,0	158,0	151,0
1970	163,9	169,3	157,1	164,0	165,0	161,0
1971	184,8	195,3	171,4	188,0	178,0	176,0
1972	206,3	220,2	188,3	212,0	194,0	189,0
1973	238,0	258,5	211,6	247,0	217,0	213,0
1974	284,8	313,5	247,9	298,0	250,0	252,0
1975	347,2	384,0	299,9	362,0	307,0	312,0
1976	399,1	440,6	345,7	416,0	353,0	360,0
1977	432,9	479,3	373,3	453,3	378,0	387,0
1978	462,4	512,7	399,0	487,0	394,0	408,0
1979	515,3	569,6	446,1	544,0	439,0	452,0
1980	577,3	639,0	499,2	612,0	482,0	502,0
1981	651,0	720,3	562,6	692,0	538,0	565,0
1982	719,9	796,6	622,3	765,0	600,0	624,0
1983	794,5	874,8	688,4	840,9	667,7	692,8
1984	869,5	956,6	753,6	921,8	738,3	742,3
1985	942,7	1036,4	817,4	1001,4	795,1	801,3
1986	1008,4	1098,4	878,6	1068,8	859,6	855,3
1987	1079,3	1177,0	939,8	1146,6	904,4	928,0
1988	1176,2	1281,8	1024,4	1248,2	972,2	1033,0
1989	1280,6	1401,9	1113,0	1366,4	1052,9	1102,1
1990	1398,2	1541,2	1212,1	1490,8	1154,0	1201,5
1991	1487,0	1638,3	1288,8	1585,1	1234,2	1267,1
1992	1515,2	1662,0	1316,1	1611,4	1269,1	1288,3
1993	1526,2	1667,1	1327,6	1621,8	1285,8	1287,8
1994	1556,7	1705,4	1352,5	1663,5	1294,8	1302,4
1995	1629,4	1795,5	1412,2	1751,7	1343,0	1334,2
1996	1693	1865	1469	1819	1397	1386
1997	1730	1902	1501	1859	1424	1419
1998	1789	1964	1553	1925	1471	1469
1999	1839	2019	1595	1981	1506	1505
2000	1912	2105	1658	2067	1551	1560
2001	1999	2204	1732	2167	1606	1639

Vuosi Year	Kaikki palkansaajat All wage and salary earners		Toimihenkilöt Salaried Wage earners employees		Yksityinen sektori Private sector	Kuntasektori Municipalities	Valtiosektori Central government
	Työntekijät Wage earners		Salaried employees				

### 1975 = 100

1976	115,5	115,6	115,4	115,4	115,1	116,3
1977	125,2	125,8	124,6	125,6	123,1	124,9
1978	133,6	134,4	132,9	135,1	128,0	131,5
1979	148,9	149,3	148,6	150,8	142,6	145,6
1980	166,8	167,5	166,3	169,8	156,8	161,9
1981	188,1	188,8	187,4	191,9	174,8	182,2
1982	208,0	208,8	207,3	212,0	195,0	201,1
1983	229,6	229,3	229,3	233,1	217,2	223,3
1984	251,2	250,7	251,1	255,5	240,1	239,2
1985	272,4	271,7	272,3	277,6	258,6	258,3
1986	291,4	287,9	292,7	296,3	279,6	275,7
1987	311,9	308,5	313,1	317,9	294,2	299,1
1988	339,8	336,0	341,3	346,1	316,2	332,9
1989	370,0	367,5	370,8	378,8	342,4	355,2
1990	404,0	404,0	403,8	413,3	375,3	387,2
1991	429,6	429,4	429,3	439,4	401,4	408,4
1992	437,8	435,6	438,4	446,7	412,8	415,2
1993	441,0	437,0	442,2	449,6	418,2	415,0
1994	449,8	447,0	450,5	461,2	421,1	419,7
1995	470,8	470,6	470,4	485,6	436,8	430,0
1996	489,3	488,7	489,2	504,3	454,5	446,6
1997	499,8	498,5	499,5	515,3	463,1	457,3
1998	517,0	514,7	517,2	533,5	478,5	473,5
1999	531,2	529,3	531,5	549,1	489,9	485,1
2000	552,5	551,6	552,3	573,1	504,6	502,8
2001	577,5	577,6	577,0	600,7	522,2	528,1

### 1980 = 100

1981	112,6	112,7	112,5	112,8	112,1	112,5	112,6
1982	124,8	124,6	124,9	124,8	125,5	123,8	125,2
1983	137,8	136,9	138,3	137,3	139,9	137,3	138,8
1984	150,8	149,7	151,4	150,5	154,7	147,1	149,2
1985	163,5	162,2	164,2	163,5	166,6	158,8	161,9
1986	174,9	171,9	176,5	174,5	180,1	169,5	173,3
1987	187,2	184,2	188,8	187,2	189,5	183,9	186,5
1988	204,0	200,6	205,8	203,8	203,7	204,7	207,6
1989	222,1	219,4	223,6	223,0	220,6	218,4	222,3
1990	242,5	241,2	243,5	243,4	241,8	238,1	243,3
1991	257,9	256,4	258,9	258,8	258,6	251,1	257,8
1992	262,8	260,1	264,4	263,1	265,9	255,3	263,4
1993	264,7	260,9	266,7	264,8	269,4	255,2	265,9
1994	270,0	266,9	271,7	271,6	271,3	258,1	268,2
1995	282,6	281,0	283,7	286,0	281,4	264,4	275,5
1996	293,7	291,8	295,0	297,0	292,8	274,6	288,9
1997	300,0	297,6	301,5	303,5	298,3	281,2	294,1
1998	310,3	307,3	312,2	314,2	308,2	291,1	301,3
1999	318,9	316,1	320,5	323,4	315,6	298,3	307,5
2000	331,6	329,4	333,1	337,5	325,0	309,2	316,4
2001	346,6	344,9	348,0	353,8	336,4	324,7	326,4

*Ansiotasoindeksi 1985=100 sektoreittain ja toimialoittain (TOL79)*

*Index of wage and salary earnings 1985=100 by sector and industry (SIC79)*

Vuosi ja neljännes Year, quarter	Valtiosektori Central government			Kuntasektori Municipalities			Yksityinen sektori Private sector			Voitt.tav. Sektori Non-profit sector	Kaikki palkansaajat All wage and salary earners			
	Tunti-palkat Hourly paid empl.	Kuu-kausi-palkat Monthly paid empl.	Yht. Total	Tunti-palkat Hourly paid empl.	Kuu-kausi-palkat Monthly paid empl.	Yht. Total	Tunti-palkat Hourly paid empl.	Kuu-kausi-palkat Monthly paid empl.	Yht. Total	Yht. Total	Tunti-palkat Hourly paid empl.	Kuu-kausi-palkat Monthly paid empl.	Yht. Total	
1985	100	100	100	100	100	100	100	100	100	100	100	100	100	
1986	105,6	106,7	106,6	106,3	107,9	107,8	106,2	107,0	106,7	107,2	106,1	107,2	106,9	
1987	113,6	115,9	115,7	112,5	113,4	113,3	113,8	115,0	114,5	115,2	113,7	114,7	114,4	
1988	125,4	129,1	128,8	123,5	121,8	121,9	123,7	125,2	124,6	128,0	123,8	125,0	124,6	
1989	134,4	137,6	137,4	134,9	131,8	132,0	135,5	137,2	136,4	137,0	135,4	135,8	135,7	
1990	145,7	150,1	149,8	150,0	144,2	144,7	148,8	148,8	148,8	150,0	148,8	147,9	148,2	
1991	156,7	158,0	157,9	156,1	154,7	154,8	158,4	158,2	158,3	158,9	158,2	157,3	157,6	
1992	159,9	160,6	160,6	159,6	159,1	159,1	160,6	161,2	160,9	162,4	160,5	160,6	160,6	
1993	160,9	169,0	160,5	163,5	161,4	161,3	160,9	162,6	161,9	163,9	161,0	162,0	161,7	
1994	164,2	162,2	162,4	163,3	162,3	162,4	164,8	166,9	166,1	165,3	164,7	165,1	165,0	
1995	169,2	166,1	166,3	169,6	168,3	168,4	173,7	175,6	174,9	169,8	173,4	172,3	172,6	
1996	173,9	172,7	172,7	175,3	175,2	175,3	180,4	182,4	181,6	178,1	180,0	179,2	179,4	
1997	181,9	176,5	176,8	178,0	178,6	178,6	184,0	186,7	185,6	181,3	183,6	183,1	183,3	
1998	189,2	182,7	183,1	182,9	184,6	184,5	190,0	193,5	192,1	185,7	189,6	189,5	189,6	
1999	194,0	187,1	187,6	187,8	188,9	188,9	195,4	199,2	197,7	189,5	195,0	194,7	194,8	
2000	201,2	194,0	194,4	194,1	195,5	195,4	203,7	208,0	206,4	195,0	203,3	202,6	202,8	
2001	211,0	203,7	204,2	201,4	201,3	201,3	213,4	218,2	216,3	201,2	212,8	211,4	211,8	
1998	I	189,0	182,1	182,6	182,6	183,8	183,7	189,8	192,9	191,7	186,1	189,4	189,0	189,1
	II	189,1	182,8	183,3	182,7	184,0	184,0	189,7	193,3	191,9	185,7	189,3	189,3	189,4
	III	189,3	183,3	183,8	182,9	184,9	184,8	189,8	193,5	192,1	185,7	189,4	189,7	189,7
	IV	189,5	182,4	182,9	183,2	185,6	185,5	190,9	194,1	192,9	185,4	190,4	190,2	190,3
1999	I	193,3	186,3	186,8	187,1	188,8	188,7	194,7	198,3	196,9	188,7	194,3	194,0	194,1
	II	193,8	186,9	187,4	187,6	188,9	188,8	194,7	198,9	197,3	189,0	194,3	194,5	194,5
	III	194,2	187,6	188,0	188,0	189,0	188,9	195,3	199,3	197,8	189,6	194,9	194,8	194,9
	IV	194,7	187,7	188,1	188,6	189,1	189,1	197,0	200,3	199,0	190,8	196,6	195,5	195,8
2000	I	199,1	191,9	192,4	192,6	192,8	192,8	200,6	204,8	203,2	194,0	200,2	199,7	199,8
	II	201,5	194,2	194,7	194,5	194,8	194,8	203,5	208,2	206,4	195,7	203,0	202,5	202,7
	III	201,9	194,6	195,1	194,6	195,3	195,2	204,5	208,9	207,2	195,2	204,0	203,1	203,4
	IV	202,3	195,2	195,7	194,8	195,5	195,5	206,4	210,2	208,7	195,2	205,8	204,0	204,5
2001	I	209,0	201,7	202,2	199,4	199,3	199,3	210,8	215,4	213,7	199,6	210,3	208,9	209,3
	II	211,4	204,1	204,6	201,9	201,2	201,2	213,4	218,3	216,4	201,3	212,9	211,5	211,9
	III	211,6	204,3	204,8	202,0	202,5	202,5	213,9	218,9	217,0	201,6	213,3	212,2	212,5
	IV	211,8	204,8	205,3	202,4	202,4	202,4	215,5	220,0	218,3	202,3	214,9	212,9	213,4
2002*	I	215,4	208,2	208,8	204,2	204,2	204,2	217,1	222,3	220,3	204,3	216,5	215,1	215,5
	II	219,0	211,7	212,2	207,8	207,7	207,7	220,8	226,1	224,1	207,9	220,2	218,9	219,2
	III	219,2	211,9	212,5	208	208,3	208,3	221,2	226,5	224,5	208,3	220,6	219,3	219,7

Vuosi ja neljännes Year, quarter	1 Maa- ja metsätalous Agriculture and forestry			11 Maatalous Agriculture			12 Metsätalous Forestry			
	Tunti- palkat Hourly paid empl.	Kuu- kausi- palkat Monthly paid empl.	Yht. Total	Tunti- palkat Hourly paid empl.	Kuu- kausi- palkat Monthly paid empl.	Yht. Total	Tunti- palkat Hourly paid empl.	Kuu- kausi- palkat Monthly paid empl.	Yht. Total	
1985	100	100	100	100	100	100	100	100	100	
1986	106,6	106,4	106,6	108,0	106,2	107,8	105,7	106,5	105,9	
1987	112,7	113,9	112,9	115,2	114,4	115,1	110,9	113,8	111,6	
1988	121,2	124,4	121,8	122,3	126,9	122,9	120,4	123,6	121,1	
1989	135,3	134,7	135,2	138,7	137,0	138,5	132,9	134,0	133,2	
1990	146,2	150,7	147,1	147,7	153,3	148,4	145,2	149,9	146,4	
1991	158,4	158,8	158,5	164,9	159,7	164,2	153,8	158,5	155,0	
1992	160,9	162,2	161,2	169,5	162,4	168,6	154,9	162,2	156,7	
1993	166,0	164,1	165,5	170,9	164,4	171,2	163,9	164,1	163,2	
1994	171,6	166,6	170,0	176,0	165,8	175,1	170,2	167,6	168,5	
1995	180,6	174,9	178,8	182,9	172,9	182,1	181,5	177,0	179,1	
1996	184,9	182,8	184,3	188,2	181,1	188,5	184,9	184,6	184,0	
1997	187,4	186,4	187,2	191,9	185,1	192,4	186,2	187,9	186,0	
1998	190,1	193,8	192,1	198,2	191,8	199,0	184,9	195,7	189,4	
1999	190,9	200,3	196,2	199,5	198,7	202,8	184,7	202,0	193,8	
2000	196,1	208,6	203,2	203,6	208,3	209,3	192,3	209,6	201,2	
2001	202,3	219,3	212,0	211,0	224,2	220,5	196,6	217,6	208,1	
1997	I	189,7	185,9	188,6	196,3	184,5	195,1	186,6	187,5	186,1
	II	185,9	186,3	186,2	189,3	184,9	190,6	185,8	187,9	185,7
	III	188,0	186,6	187,7	188,9	185,3	190,5	190,3	188,0	188,6
	IV	185,9	187,0	186,4	193,1	185,8	193,4	182,0	188,4	183,5
1998	I	191,2	191,4	191,2	197,7	191,2	198,5	188,8	192,3	188,1
	II	188,8	194,4	191,9	195,1	191,6	197,1	186,7	196,6	190,5
	III	189,4	194,5	192,2	197,5	191,9	198,7	184,1	196,6	189,8
	IV	191,0	195,0	193,2	202,4	192,4	201,7	179,9	197,2	189,0
1999	I	193,9	199,3	196,9	203,7	196,9	204,5	185,8	201,3	193,6
	II	189,4	200,1	195,5	197,9	198,2	201,6	183,5	201,9	193,4
	III	190,3	200,7	196,2	198,2	199,3	202,2	185,4	202,3	194,2
	IV	190,0	201,3	196,4	198,5	200,6	203,0	184,2	202,4	193,9
2000	I	195,0	204,9	200,6	202,3	204,8	207,0	191,4	205,7	198,3
	II	196,6	208,6	203,4	204,1	208,2	209,6	192,9	209,6	201,4
	III	196,9	209,8	204,2	203,9	209,4	210,0	194,0	210,8	202,6
	IV	196,1	211,0	204,6	204,3	210,6	210,7	191,0	212,1	202,6
2001	I	201,1	216,0	209,6	209,0	217,9	216,6	196,6	216,0	206,9
	II	202,6	219,1	212,0	211,6	223,0	220,3	196,3	218,0	208,3
	III	202,8	220,3	212,7	211,4	226,9	221,9	197,2	217,7	208,3
	IV	202,7	221,7	213,6	211,8	229,2	223,1	196,4	218,8	208,8
2002*	I	206,8	223,9	216,5	215,8	231,4	226,4	200,9	220,9	211,6
	II	209,3	228,0	219,9	218,0	235,8	229,6	203,9	224,9	215,3
	III	209,8	228,3	220,4	217,8	236,0	229,6	205,8	225,2	216,0

Vuosi ja neljännes Year, quarter	2 Kaivostoiminta Mining and quarrying			3 Teollisuus Manufacturing			4 Energia- ja vesihuolto Energy and water supply		
	Tunti- palkat Hourly paid empl.	Kuu- kausi- palkat Monthly paid empl.	Yht. Total	Tunti- palkat Hourly paid empl.	Kuu- kausi- palkat Monthly paid empl.	Yht. Total	Tunti- palkat Hourly paid empl.	Kuu- kausi- palkat Monthly paid empl.	Yht. Total
1985	100	100	100	100	100	100	100	100	100
1986	108,6	106,4	107,8	106,1	106,1	106,2	106,9	107,1	107,0
1987	114,3	113,2	113,9	113,3	113,4	113,4	113,8	113,7	113,7
1988	123,1	121,7	122,6	123,2	121,9	122,7	124,7	122,6	123,6
1989	134,0	133,1	133,7	134,1	133,2	133,8	136,9	137,0	137,0
1990	135,1	144,0	138,3	148,3	144,4	146,9	151,1	150,4	150,8
1991	140,5	151,9	144,6	158,2	152,7	156,2	162,0	156,6	159,3
1992	144,9	154,8	148,4	162,3	155,9	159,9	165,7	157,7	161,7
1993	143,6	156,3	148,1	164,0	158,8	162,2	170,4	160,8	165,7
1994	152,2	161,4	155,6	170,7	166,7	169,5	173,9	166,8	170,6
1995	157,9	172,6	163,1	183,1	178,0	181,4	183,9	176,0	180,2
1996	162,1	177,9	167,6	190,4	184,5	188,4	189,4	181,4	185,6
1997	168,9		173,4	195,5	190,0	193,7	193,9	186,7	190,6
1998	173,6		177,5	201,9	197,9	200,7	199,1	194,7	197,6
1999	185,3		189,5	208,0	204,6	207,1	203,7	199,7	202,4
2000	199,0		203,5	216,6	215,0	216,5	212,1	208,9	211,4
2001	206,5		211,2	226,8	225,6	226,9	225,2	219,7	223,1
1997	I	166,4	171,6	195,0	189,2	193,1	194,3	185,3	190,0
	II	169,8	174,0	194,4	189,9	193,0	191,8	186,2	189,4
	III	168,3	173,0	195,3	190,0	193,5	194,6	186,8	190,9
	IV	171,2	175,0	197,1	191,0	195,0	195,0	188,5	192,1
1998	I	174,1	178,0	201,7	196,7	200,1	198,7	194,1	197,0
	II	173,1	177,0	201,6	197,6	200,4	197,9	194,6	197,0
	III	173,1	177,0	201,5	198,1	200,6	198,9	194,8	197,5
	IV	174,2	178,1	202,9	199,0	201,8	200,9	195,5	198,7
1999	I	180,6	184,6	207,1	203,4	206,1	203,5	199,3	202,1
	II	183,5	187,6	207,2	204,4	206,5	202,4	199,6	201,9
	III	186,2	190,4	207,8	204,8	207,1	203,4	199,6	202,3
	IV	191,1	195,3	209,9	205,7	208,7	205,4	200,1	203,4
2000	I	196,5	200,9	213,5	211,5	213,2	206,9	204,2	206,5
	II	199,4	203,8	216,1	214,7	216,1	211,7	209,7	211,7
	III	199,1	203,6	217,1	216,2	217,3	213,5	210,4	212,8
	IV	201,1	205,6	219,5	217,5	219,2	216,4	211,4	214,6
2001	I	205,3	209,9	224,0	222,7	224,0	222,7	216,8	220,3
	II	207,2	211,9	226,7	225,6	226,8	225,9	219,7	223,4
	III	207,0	211,6	227,1	226,4	227,4	225,8	220,7	224,0
	IV	206,7	211,3	229,3	227,8	229,2	226,3	221,6	224,7
2002*	I	207,5	212,2	230,7	230,1	231,0	227,8	224,0	226,8
	II	210,8	215,6	234,4	234,1	234,8	232,6	227,8	231,0
	III	210,8	215,6	234,9	234,6	235,4	232,9	228,0	231,3

Vuosi ja neljännes Year, quarter	5 Rakentaminen Construction			51 Talonrakentaminen Construction of buildings			52 Maa- ja vesirakentaminen Other construction			
	Tunti- palkat Hourly paid empl.	Kuu- kausi- palkat Monthly paid empl.	Yht. Total	Tunti- palkat Hourly paid empl.	Kuu- kausi- palkat Monthly paid empl.	Yht. Total	Tunti- palkat Hourly paid empl.	Kuu- kausi- palkat Monthly paid empl.	Yht. Total	
1985	100	100	100	100	100	100	100	100	100	
1986	106,1	107,7	106,6	106,0	108,0	106,5	106,5	107,3	107,0	
1987	114,7	115,2	114,8	114,9	115,2	114,9	113,5	115,3	114,5	
1988	124,6	125,1	124,8	124,8	124,1	124,6	123,9	126,3	125,3	
1989	136,5	137,4	136,8	136,9	137,6	137,0	134,1	137,1	135,8	
1990	149,5	148,7	149,3	149,8	148,9	149,6	147,7	148,4	148,1	
1991	156,1	158,2	156,7	156,2	158,6	156,8	155,2	157,7	156,6	
1992	153,3	163,4	156,5	152,6	164,8	155,4	157,8	161,5	159,8	
1993	149,6	165,2	154,2	147,9	166,6	152,1	159,8	163,5	161,9	
1994	149,4	168,8	154,9	147,3	171,2	152,5	162,4	165,1	164,1	
1995	153,2	176,2	159,6	151,1	176,6	157,2	165,8	170,3	168,3	
1996	158,1	182,5	164,8	156,1	185,7	162,4	170,1	177,3	173,9	
1997	160,2	185,7	167,2	157,8	189,3	164,5	175,0	179,9	177,7	
1998	166,2	192,3	173,4	164,1	195,2	170,6	181,1	189,1	185,3	
1999	171,5	198,0	178,8	170,2	199,8	176,3	190,1	196,7	193,7	
2000	179,9	206,2	187,1	179,4	209,8	185,6	200,2	201,3	201,2	
2001	188,7	215,0	195,8	188,1	221,5	195,0	208,5	209,1	209,2	
1997	I	160,7	185,1	167,5	158,6	188,3	164,9	174,0	180,0	177,2
	II	158,9	185,5	166,2	156,5	188,9	163,3	174,2	180,0	177,3
	III	159,6	185,9	166,8	157,1	189,6	163,9	175,4	179,9	177,9
	IV	161,5	186,4	168,3	159,1	190,4	165,7	176,3	179,5	178,2
1998	I	165,2	191,5	172,5	162,7	194,9	169,5	180,4	186,2	183,6
	II	165,5	192,1	172,9	163,0	195,1	169,8	180,8	188,3	184,8
	III	166,5	192,5	173,7	164,4	195,2	170,9	181,4	190,3	186,0
	IV	167,6	193,1	174,6	166,1	195,8	172,3	181,9	191,7	187,0
1999	I	170,6	197,1	177,9	169,0	199,3	175,3	186,9	196,0	191,7
	II	170,6	197,8	178,1	168,7	199,6	175,2	189,1	196,9	193,3
	III	171,7	198,4	179,1	170,6	199,8	176,6	191,1	197,8	194,7
	IV	173,0	198,7	180,0	172,5	200,5	178,2	193,3	196,0	195,0
2000	I	176,9	204,0	184,4	175,8	207,7	182,5	198,4	200,4	199,8
	II	178,8	206,5	186,5	177,6	209,2	184,2	199,9	202,0	201,3
	III	180,8	206,9	188,0	180,5	210,3	186,6	201,0	201,9	201,9
	IV	182,9	207,6	189,6	183,4	212,0	189,2	201,5	201,0	201,7
2001	I	186,2	212,8	193,5	186,1	217,9	192,6	205,1	207,2	206,5
	II	188,4	215,2	195,8	187,6	221,2	194,6	209,4	209,5	209,9
	III	189,3	215,6	196,5	188,5	222,5	195,6	209,8	209,7	210,2
	IV	190,7	216,3	197,6	190,2	224,4	197,3	209,6	210,0	210,3
2002*	I	192,2	218,9	199,5	191,3	226,9	198,8	212,0	213,3	213,1
	II	195,6	222,6	203,0	194,6	230,7	202,2	216,1	216,8	216,9
	III	196,1	222,9	203,4	195,2	231,2	202,7	216,7	217,1	217,4

Vuosi ja neljännes Year, quarter	6 Kauppa, ravitsem. ja majoitus Trade, hotels and restaurants			61 Tukku- ja väh. Kauppa Wholesale and retail trade		627 Moott. ajoneuv.kauppa ja huolto Sales, service and repair of motor vehicles			63 Majoit. ja ravitsem. Hotels and restaurants		7 Liikenne Transport and communications	
	Tunti- palkat Hourly paid empl.	Kuu- kausi- palkat Monthly paid empl.	Yht. Total	Yht. Total	Tunti- palkat Hourly paid empl.	Kuu- kausi- palkat Monthly paid empl.	Yht. Total	Yht. Total	Tunti- palkat Hourly paid empl.	Kuu- kausi- palkat Monthly paid empl.	Yht. Total	
1985	100	100	100	100	100	100	100	100	100	100	100	
1986	105,2	107,3	107,2	107,0	105,2	107,4	106,7	108,5	106,0	106,5	106,3	
1987	111,2	116,5	116,3	116,3	111,2	117,0	115,1	117,1	115,0	115,1	115,0	
1988	123,6	127,9	127,7	127,8	123,6	128,4	126,9	128,0	125,9	126,3	126,1	
1989	135,1	140,5	140,2	140,4	135,1	142,4	140,1	139,6	139,8	136,4	137,6	
1990	148,8	152,4	152,2	152,6	148,8	150,5	150,0	152,5	151,8	148,7	149,8	
1991	159,3	161,5	161,4	162,7	159,3	155,9	157,0	160,1	162,2	157,9	159,4	
1992	158,8	164,4	164,2	165,3	158,8	158,5	158,6	164,5	165,4	161,5	162,9	
1993	161,5	164,1	164,0	164,5	161,5	160,2	160,4	164,7	166,3	162,5	163,8	
1994	163,5	167,2	166,9	168,5	163,5	160,4	161,0	166,2	168,5	167,8	167,5	
1995	169,5	176,2	175,9	177,7	169,5	168,8	168,9	175,1	176,5	177,0	176,0	
1996	175,4	183,0	182,6	185,3	175,4	174,4	174,6	179,4	186,0	185,2	184,8	
1997	180,8	187,0	186,7	189,9	180,8	177,8	178,4	181,5	188,2	191,2	188,8	
1998	187,8	194,5	193,8	197,3	186,5	184,0	184,4	189,9	194,3	197,7	195,0	
1999	193,6	199,6	199,1	202,1	191,3	190,5	190,5	196,2	199,2	203,7	200,6	
2000	203,5	207,3	207,5	210,4	202,4	199,6	200,0	202,6	205,2	212,3	208,1	
2001	213,9	217,0	217,5	221,1	217,9	215,1	215,5	210,7	214,3	222,1	217,6	
1997	I	179,8	186,3	186,0	189,0	179,8	177,4	177,9	181,4	188,3	190,6	188,6
	II	181,2	186,7	186,4	189,5	181,2	177,8	178,5	181,5	188,4	191,2	188,9
	III	179,4	187,1	186,7	190,0	179,4	177,9	178,2	181,5	188,0	191,2	188,7
	IV	182,6	187,8	187,5	191,0	182,6	178,3	179,2	181,6	188,0	191,9	189,0
1998	I	187,0	194,0	193,2	197,2	187,1	183,0	183,8	188,6	194,3	197,4	194,8
	II	187,2	194,3	193,5	197,4	187,3	183,6	184,3	189,4	194,4	197,6	195,0
	III	188,0	194,7	194,0	197,5	186,0	184,1	184,4	190,1	194,0	197,5	194,8
	IV	189,1	194,8	194,4	197,3	185,6	185,1	185,0	191,4	194,5	198,2	195,4
1999	I	192,6	198,9	198,4	201,4	190,2	189,2	189,2	195,5	198,8	202,8	199,8
	II	192,7	199,2	198,6	201,6	190,8	190,1	190,0	196,0	199,4	203,6	200,6
	III	193,8	199,4	199,1	201,7	191,1	190,6	190,5	196,5	198,6	204,1	200,6
	IV	195,4	200,7	200,5	203,6	193,2	192,2	192,2	196,8	199,8	204,5	201,3
2000	I	199,8	204,2	204,3	206,4	197,7	195,7	195,9	201,9	201,7	209,2	204,9
	II	202,4	207,9	207,6	211,0	203,0	198,8	199,6	202,9	206,7	212,7	208,9
	III	204,5	208,1	208,4	211,4	204,2	198,9	200,0	202,7	206,1	213,2	209,0
	IV	207,1	209,0	209,8	212,7	204,9	205,0	204,6	202,8	206,5	214,1	209,7
2001	I	211,2	214,3	214,8	218,2	213,1	211,4	211,6	208,0	211,6	219,4	214,9
	II	213,9	217,3	217,7	221,5	219,2	215,5	216,1	210,8	214,7	222,2	217,8
	III	214,7	217,8	218,3	222,0	219,5	217,0	217,3	211,3	214,8	222,8	218,2
	IV	215,9	218,7	219,3	222,6	219,6	216,5	217,0	212,6	216,0	223,9	219,4
2002*	I	217,7	221,0	221,4	224,9	222,4	218,6	219,3	214,7	218,5	226,5	221,8
	II	221,6	225,0	225,4	229,1	227,4	222,3	223,3	218,3	222,6	230,3	225,7
	III	222,0	225,3	225,8	229,5	227,0	222,6	223,4	218,5	222,5	230,5	225,8



Vuosi ja neljännes Year, quarter	71 Kuljetus Transport			72 Tietoliikenne Communication			8 Rahoitus, vak. ym. palv. Finance insurance and real estate services			81 Ra- hoitus Fi- nance	82 Vakuutus Insurance	83 Kiint. ja yritt. Palvelut Real estate services			
	Tunti- palkat Hourly paid empl.	Kuu- kausi- palkat Monthly paid empl.	Yht. Total	Tunti- palkat Hourly paid empl.	Kuu- kausi- palkat Monthly paid empl.	Yht. Total	Tunti- palkat Hourly paid empl.	Kuu- kausi- palkat Monthly paid empl.	Yht. Total	Yht. Total	Yht. Total	Tunti- palkat Hourly paid empl.	Kuu- kausi- palkat Monthly paid empl.	Yht. Total	
1985	100	100	100	100	100	100	100	100	100	100	100	100	100	100	
1986	106,0	106,6	106,3	106,4	106,3	106,3	106,1	107,0	106,9	107,8	106,9	106,1	106,5	106,4	
1987	115,0	115,0	115,0	114,1	115,2	115,1	114,6	114,4	114,4	115,2	114,5	114,6	113,8	114,0	
1988	126,0	125,6	125,8	123,8	127,4	127,1	125,8	124,7	124,8	125,5	125,2	125,8	124,1	124,4	
1989	140,1	137,0	138,4	135,3	135,5	135,5	136,9	136,2	136,3	136,5	139,2	136,9	135,3	135,5	
1990	151,9	150,2	151,0	150,6	146,3	146,6	151,0	148,4	148,6	149,3	149,8	151,0	147,4	148,0	
1991	162,2	159,8	160,9	161,3	154,8	155,4	160,8	158,5	158,7	164,2	155,8	160,8	155,7	156,4	
1992	165,4	163,8	164,6	164,4	158,0	158,6	165,2	160,5	167,7	158,2	165,2	163,4	156,5	157,8	
1993	166,4	165,8	165,9	165,3	157,4	158,1	167,6	162,7	163,1	169,3	159,8	167,6	159,1	160,4	
1994	168,4	171,8	169,8	167,5	161,3	161,2	169,2	165,0	165,4	174,5	163,4	169,2	159,9	161,3	
1995	177,1	180,8	178,7	173,2	171,3	168,6	176,5	170,8	171,3	182,4	170,6	176,5	164,3	166,1	
1996	185,7	188,9	187,1	184,9	179,9	178,7	181,4	177,2	177,6	191,0	176,1	181,4	169,9	171,6	
1997	187,5	194,4	190,7	188,0	187,6	183,8	183,9	180,7	181,0	194,9	181,7	183,9	172,8	174,5	
1998	195,4	200,1	196,9	191,6	197,1	190,0		185,1	185,3	200,0	187,7	193,0	174,9	178,7	
1999	200,6	204,8	201,7	195,9	207,9	197,3		191,6	191,9	207,2	193,9	194,6	180,8	183,4	
2000	206,3	211,9	208,3	202,6	221,9	207,3		201,0	201,3	217,7	202,5	204,6	188,6	191,7	
2001	216,7	221,5	218,1	209,4	232,8	215,9		214,2	214,5	232,7	213,4	210,6	199,0	200,7	
1997	I	187,7	194,1	190,6	187,9	186,4	183,2		180,2	180,5	193,8	180,5	184,3	172,7	174,4
	II	188,1	194,4	191,0	187,7	187,6	183,6		180,6	180,9	194,6	181,3	184,3	172,9	174,6
	III	187,1	194,4	190,4	188,6	187,6	184,1		180,9	181,2	195,3	182,1	183,7	172,8	174,5
	IV	187,3	194,9	190,8	188,1	188,9	184,3		181,3	181,5	196,1	183,0	183,3	173,0	174,5
1998	I	194,9	200,2	196,8	192,3	195,5	189,6		185,1	185,3	200,2	187,0	192,3	176,8	179,9
	II	195,8	200,1	197,0	191,2	196,7	189,6		184,5	184,7	199,3	187,3	195,7	175,5	180,0
	III	195,2	199,8	196,6	191,2	197,5	190,0		183,9	184,1	198,3	187,6	192,9	174,2	178,2
	IV	195,6	200,3	197,1	191,7	198,6	190,8		187,0	187,2	202,3	188,7	191,0	173,1	176,9
1999	I	200,3	204,5	201,4	195,5	204,5	195,5		190,4	190,6	206,0	192,1	194,6	178,0	181,4
	II	201,0	205,0	201,9	196,0	206,8	196,8		191,2	191,4	206,7	193,5	194,7	179,9	182,7
	III	199,8	205,1	201,6	195,7	208,6	197,5		191,7	192,0	207,3	193,9	194,3	181,7	183,9
	IV	201,5	204,7	201,9	196,2	211,8	199,3		193,3	193,5	208,8	196,0	194,7	183,8	185,4
2000	I	201,7	208,8	204,7	200,6	218,7	204,8		197,8	198,0	213,7	200,5	202,8	186,7	189,8
	II	208,5	212,5	209,4	202,9	221,5	207,2		200,4	200,6	216,6	202,9	207,4	189,5	193,2
	III	207,1	212,9	209,2	203,5	222,6	208,0		201,1	201,3	217,4	203,3	205,0	189,1	192,2
	IV	207,8	213,4	209,8	203,4	225,0	209,1		205,0	205,2	223,0	203,1	203,2	188,9	191,5
2001	I	213,5	218,8	215,2	207,6	230,4	213,8		210,6	210,8	228,9	209,4	208,5	194,8	197,2
	II	217,3	221,6	218,3	209,6	233,1	216,1		214,0	214,2	232,4	213,1	211,0	198,6	200,6
	III	217,1	222,3	218,7	210,1	233,3	216,4		215,1	215,3	233,6	214,3	211,0	200,4	201,8
	IV	219,0	223,4	220,1	210,4	234,4	217,1		217,3	217,6	235,9	216,9	211,8	202,1	203,2
2002*	I	221,6	226,0	222,6	212,5	237,1	219,5		219,3	219,6	237,9	219,3	214,4	204,4	205,6
	II	226,1	229,8	226,6	216,2	241,0	223,1		223,0	223,2	241,6	223,8	218,3	208,5	209,6
	III	225,5	230	226,6	216,8	241,2	223,6		223,2	223,5	241,9	224,2	218,3	208,8	209,8

Vuosi ja neljännes Year, quarter	9 Yhteiskunnalliset palvelut Social services			91 Julkinen hallinto Public administration			92 Maanpuolustus National defence	93 Koulutus ja tutkimus Education and research			
	Tunti-palkat Hourly paid empl.	Kuu-kausi-palkat Monthly paid empl.	Yht. Total	Tunti-palkat Hourly paid empl.	Kuu-kausi-palkat Monthly paid empl.	Yht. Total	Yht. Total	Tunti-palkat Hourly paid empl.	Kuu-kausi-palkat Monthly paid empl.	Yht. Total	
1985	100	100	100	100	100	100	100	100	100	100	
1986	106,0	107,6	107,6	105,2	107,0	107,0	106,6	106,5	108,8	108,8	
1987	114,2	114,2	114,2	114,2	114,4	114,4	115,1	113,9	116,0	116,0	
1988	126,8	124,5	124,5	126,4	125,2	125,2	128,5	119,0	127,8	127,8	
1989	137,4	133,8	133,8	135,2	134,3	134,4	137,0	118,8	136,7	136,7	
1990	151,1	146,2	146,2	149,3	147,2	147,2	150,0	130,4	147,3	147,2	
1991	160,0	156,0	156,0	158,4	155,5	155,6	156,3	135,1	154,9	154,8	
1992	163,4	159,8	159,9	163,2	158,3	158,4	157,8	137,1	159,7	159,6	
1993	166,7	161,2	161,3	165,8	158,3	158,5	157,0	132,8	162,3	162,2	
1994	166,0	162,6	162,7	165,4	160,1	160,2	158,1	135,2	163,9	163,8	
1995	173,1	167,9	168,0	174,3	165,2	165,4	160,8	141,1	168,4	168,3	
1996	179,9	175,0	175,1	181,9	171,9	172,2	167,3	148,3	174,4	174,3	
1997	184,5	178,3	178,4	186,9	174,4	174,8	174,2	149,8	177,5	177,4	
1998	189,0	183,9	183,8	194,7	180,4	180,9	181,1	152,7	182,3	182,2	
1999	192,2	187,7	187,5	201,7	184,8	185,3	186,9	159,6	186,2	186,0	
2000	200,2	194,7	194,7	211,5	190,8	191,4	194,1	168,4	192,3	192,1	
2001	209,7	202,9	202,9	224,3	200,1	200,7	202,4	179,6	200,0	199,8	
1997	I	184,0	178,1	178,2	185,9	174,6	174,9	172,5	152,7	177,3	177,2
	II	184,3	178,3	178,3	186,5	174,5	174,8	173,6	151,4	177,5	177,4
	III	184,7	178,4	178,5	187,3	174,4	174,8	174,8	148,8	177,7	177,6
	IV	185,1	178,5	178,6	188,1	174,1	174,5	176,0	146,2	177,4	177,3
1998	I	190,1	183,5	183,6	193,7	179,7	180,2	180,9	151,1	182,2	182,1
	II	189,5	183,8	183,8	194,3	180,6	181,0	181,3	152,1	182,2	182,0
	III	188,3	183,9	183,8	195,0	181,4	181,8	181,5	153,2	182,2	182,0
	IV	188,0	184,3	184,0	195,8	180,0	180,4	180,9	154,4	182,8	182,7
1999	I	192,0	187,6	187,4	200,4	184,1	184,6	185,3	158,2	186,0	185,8
	II	192,3	187,7	187,5	201,2	185,0	185,5	186,5	159,1	185,9	185,8
	III	192,0	187,6	187,4	202,1	185,9	186,4	187,7	160,1	185,9	185,8
	IV	192,5	187,7	187,6	203,1	184,3	184,8	188,2	161,1	186,8	186,7
2000	I	196,8	191,9	191,7	208,3	188,5	189,0	192,3	165,5	190,5	190,4
	II	201,2	195,1	195,1	211,4	190,8	191,4	194,5	168,3	192,5	192,4
	III	201,1	195,6	195,5	212,5	191,5	192,0	194,7	169,3	192,8	192,6
	IV	201,6	196,5	196,4	213,7	192,6	193,1	195,1	170,5	193,3	193,2
2001	I	207,2	201,0	200,9	220,2	198,0	198,6	201,1	175,9	198,1	197,9
	II	210,3	203,3	203,3	224,2	200,2	200,8	203,0	179,3	200,2	200,0
	III	210,3	203,5	203,5	225,7	201,0	201,6	202,8	180,8	200,9	200,8
	IV	210,9	203,7	203,7	227,3	201,1	201,7	202,6	182,3	200,7	200,6
2002*	I	213,4	205,9	206,0	229,6	203,9	204,5	206,1	184,0	202,8	202,7
	II	217,3	209,7	209,7	233,6	207,5	208,1	209,5	187,3	205,9	205,8
	III	217,3	209,9	210,0	233,8	207,7	208,3	209,7	187,5	206,6	206,5

Vuosi ja neljännes Year, quarter	94 Terveyspalvelu Health services			95 Sosiaalipalvelu Social welfare services			96 Virkistys- ja kulttuuripalvelu Recreational and cultural services		
	Tunti- palkat Hourly paid empl.	Kuu- kausi- palkat Monthly paid empl.	Yht. Total	Tunti- palkat Hourly paid empl.	Kuu- kausi- palkat Monthly paid empl.	Yht. Total	Tunti- palkat Hourly paid empl.	Kuu- kausi- palkat Monthly paid empl.	Yht. Total
1985	100	100	100	100	100	100	100	100	100
1986	106,7	107,4	107,4	108,3	107,2	107,3	106,5	107,4	107,3
1987	112,8	112,5	112,5	115,0	112,8	112,8	114,4	114,4	114,4
1988	122,6	120,0	120,0	129,1	120,9	120,9	129,6	128,0	128,0
1989	134,7	130,4	130,5	138,0	129,9	129,9	144,8	136,5	136,8
1990	150,6	145,2	145,2	148,2	142,5	142,5	158,8	147,0	147,4
1991	162,7	158,2	158,2	158,5	154,0	154,1	167,8	156,9	157,3
1992	166,1	163,1	163,1	159,6	157,3	157,3	170,6	159,6	159,9
1993	170,9	164,6	164,7	166,2	158,6	158,6	177,3	160,8	161,3
1994	160,6	165,5	165,5	166,8	160,5	160,5	175,4	162,2	162,6
1995	178,4	171,9	171,9	165,9	167,1	167,1	178,6	166,7	167,1
1996	185,4	180,0	180,0	171,9	174,4	174,4	183,3	174,4	174,7
1997			183,8	176,6	178,0	178,0	186,9	177,4	177,8
1998			190,0	180,6	185,2	185,2	193,4	185,2	185,5
1999			194,5	184,6	189,4	189,4	201,0	194,0	194,3
2000			200,2	191,4	195,2	195,2	208,4	206,2	206,4
2001			206,8	197,3	201,9	201,9	215,8	216,7	216,8
1997	I		183,6	177,0	177,7	177,7	187,2	177,0	177,4
	II		183,7	176,8	177,9	177,9	187,1	177,4	177,7
	III		183,8	176,4	178,1	178,1	186,9	177,5	177,9
	IV		184,1	176,1	178,4	178,4	186,7	177,9	178,2
1998	I		188,8	180,6	184,2	184,2	192,3	183,5	183,9
	II		188,9	180,6	184,9	184,9	193,0	184,6	185,0
	III		190,8	180,6	185,6	185,6	193,7	185,7	186,0
	IV		191,4	180,7	186,1	186,1	194,6	186,9	187,2
1999	I		194,3	184,3	189,5	189,4	199,3	191,7	192,0
	II		194,4	184,4	189,4	189,4	200,3	193,2	193,5
	III		194,5	184,6	189,3	189,3	201,5	194,7	195,1
	IV		194,7	184,9	189,5	189,5	202,9	196,3	196,6
2000	I		198,5	189,2	193,2	193,2	207,1	202,0	202,3
	II		200,6	191,6	195,3	195,3	209,2	205,7	206,0
	III		201,0	192,0	195,8	195,8	208,8	207,6	207,8
	IV		200,8	192,7	196,4	196,4	208,6	209,3	209,4
2001	I		204,4	196,5	200,5	200,5	213,6	214,3	214,5
	II		206,2	198,2	202,1	202,1	216,3	216,9	217,1
	III		207,7	197,5	202,9	202,9	216,5	217,7	217,8
	IV		208,8	197,1	202,0	202,0	216,9	217,8	218,0
2002*	I		210,6	198,9	204,0	204,0	218,9	219,8	220,0
	II		214,2	202,4	207,8	207,8	222,7	223,4	223,5
	III		215,0	202,6	208,0	208,0	223,0	223,6	223,8

*Reaaliansioindeksi 1990=100  
toimialoittain*

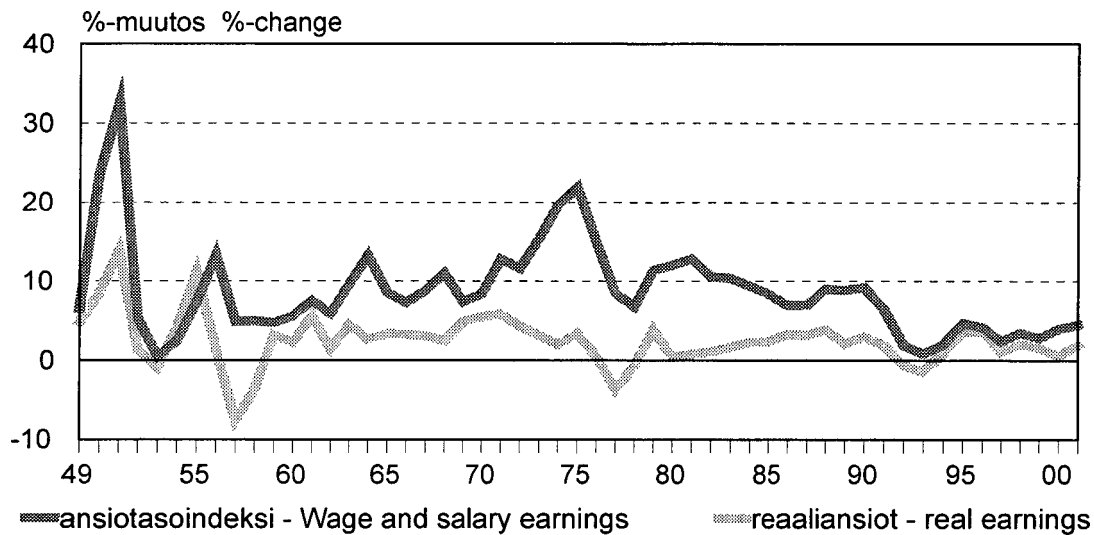
*Real earnings index 1990=100 by  
industry and sector*

Toimiala (TOL88) – Industry (SIC88) Palkansaajaryhmä – Employee group	Vuosi ja nelj.		Year and quarter						
	1997	1998	1999	2000	2001	I	II	III	IV
Yhteensä – Total	108,6	110,8	112,5	113,2	115,3	115,3	115,0	115,2	115,9
tuntipalkkaiset – hourly paid employees	107,1	109,1	110,8	111,7	114,1	114,0	113,7	113,8	114,8
kuukausipalkkaiset – monthly paid employees	109,1	111,4	113,1	113,7	115,8	115,8	115,5	115,7	116,2
A,B Maa- ja metsätalous - Agriculture and forestry	109,3	110,6	111,6	111,8	113,8	113,8	113,4	113,6	114,2
tuntipalkkaiset – hourly paid employees	108,8	108,8	107,9	107,4	108,0	108,5	107,8	107,7	107,8
kuukausipalkkaiset – monthly paid employees	110,3	113,1	115,5	116,3	119,3	118,8	118,8	119,2	120,1
A Maatalous – Agriculture	105,4	107,5	108,3	108,1	111,0	110,3	110,6	111,2	111,9
tuntipalkkaiset – hourly paid employees	103,6	105,4	105,0	103,6	104,7	104,9	104,6	104,4	104,7
kuukausipalkkaiset – monthly paid employees	109,0	111,4	114,0	115,6	121,4	119,3	120,3	122,2	123,7
B Metsätalous – Forestry	113,2	113,8	115,0	115,6	116,5	117,2	116,2	116,1	116,5
tuntipalkkaiset – hourly paid employees	114,3	111,9	110,5	111,3	111,0	112,2	110,4	110,8	110,4
kuukausipalkkaiset – monthly paid employees	111,4	114,4	116,7	117,1	118,6	119,1	118,5	118,1	118,9
C Kaivostoiminta – Mining and quarrying									
tuntipalkkaiset – hourly paid employees	113,1	114,7	120,9	125,7	127,2	127,9	127,2	126,9	126,8
D Teollisuus – Manufacturing	115,2	117,8	120,1	121,4	124,1	123,9	123,7	123,8	125,0
tuntipalkkaiset – hourly paid employees	115,0	117,2	119,2	120,2	122,7	122,6	122,2	122,3	123,6
kuukausipalkkaiset – monthly paid employees	115,5	118,7	121,2	123,2	126,1	125,9	125,7	125,9	126,9
E Energia- ja vesihuolto – Energy and water supply	112,0	114,4	115,9	117,1	120,5	120,4	120,2	120,4	120,9
tuntipalkkaiset – hourly paid employees	112,3	113,8	115,0	115,9	119,9	120,0	119,9	119,7	120,1
kuukausipalkkaiset – monthly paid employees	111,7	114,9	116,4	117,9	120,9	120,6	120,5	120,8	121,4
F Rakentaminen – Construction	97,3	99,6	101,5	102,7	104,8	104,7	104,4	104,7	105,4
tuntipalkkaiset – hourly paid employees	93,5	95,8	97,6	99,1	101,3	101,1	100,9	101,2	102,1
kuukausipalkkaiset – monthly paid employees	109,1	111,4	113,4	114,3	116,1	116,3	115,9	115,9	116,4
35 Talonrakentaminen – Building construction	96,0	98,2	100,3	102,2	104,7	104,5	104,1	104,5	105,5
tuntipalkkaiset – hourly paid employees	92,1	94,5	96,8	98,8	101,0	101,0	100,4	100,7	101,7
kuukausipalkkaiset – monthly paid employees	111,5	113,5	114,7	116,5	120,0	119,4	119,4	120,0	121,1
37 Maa- ja vesirakentaminen – Civil engineering	103,5	106,5	110,0	110,6	112,1	111,9	112,1	112,1	112,3
tuntipalkkaiset – hourly paid employees	102,8	104,9	108,9	110,9	112,7	112,0	112,8	112,8	112,8
kuukausipalkkaiset – monthly paid employees	104,4	108,2	111,2	110,2	111,5	111,8	111,4	111,3	111,6
G Tukku- ja vähittäiskauppa – Wholesale and retail trade	111,2	114,0	115,4	116,2	119,1	118,9	118,9	119,0	119,5
45 Moottoriajoneuv. kauppa – Motor vehicle trade and repair	102,7	104,7	106,8	108,6	114,0	113,2	114,0	114,4	114,4
tuntipalkkaiset – hourly paid employees	106,5	108,4	109,8	112,5	118,1	116,8	118,4	118,4	118,5
kuukausipalkkaiset – monthly paid employees	101,7	103,7	106,2	107,6	113,1	112,4	112,8	113,5	113,4
H Majoitus ja ravitseminen – Hotels and restaurants	104,5	107,9	110,2	110,0	111,6	111,4	111,3	111,4	112,2
I,J Liikenne – Transport and communications	110,4	112,5	114,3	114,8	117,0	116,9	116,7	116,8	117,6
tuntipalkkaiset – hourly paid employees	109,0	111,1	112,5	112,2	114,1	114,0	114,0	113,9	114,7
kuukausipalkkaiset – monthly paid employees	112,3	114,5	116,7	117,6	119,9	119,9	119,6	119,7	120,5

Toimiala (TOL88) – Industry (SIC88)		Vuosi ja nelj.		Year and quarter						
Palkansaajaryhmä – Employee group		1997	1998	1999	2000	2001	I	II	III	IV
I	Kuljetus – Transport	110,7	112,7	114,1	114,0	116,4	116,1	116,1	116,2	117,1
	tuntipalkkaiset – hourly paid employees	108,6	111,6	113,2	112,7	115,4	114,9	115,3	115,1	116,2
	kuukausipalkkaiset – monthly paid employees	112,9	114,6	115,9	116,0	118,2	118,1	117,9	118,1	118,9
J	Tietoliikenne – Communication	109,7	111,9	114,8	116,7	118,5	118,6	118,2	118,2	118,8
	tuntipalkkaiset – hourly paid employees	109,5	110,0	111,2	111,2	112,2	112,4	111,9	112,0	112,3
	kuukausipalkkaiset – monthly paid employees	112,3	116,3	121,2	125,2	128,1	128,2	127,8	127,7	128,5
K	Rahoitus ja vakuutus – Finance and insurance	113,1	114,6	117,3	119,0	123,7	123,0	123,1	123,6	125,0
61	Rahoitus – Finance	114,9	116,3	119,0	121,0	126,1	125,4	125,5	126,0	127,5
62	Vakuutus – Insurance	106,8	108,7	111,0	112,2	115,3	114,4	114,8	115,2	116,8
L	Kiinteistöpalvelut – Real estate services	101,2	102,1	103,5	104,7	106,9	106,2	106,5	107,0	107,8
	tuntipalkkaiset – hourly paid employees	104,7	108,4	107,9	109,8	110,2	110,3	110,1	110,0	110,5
	kuukausipalkkaiset – monthly paid employees	97,3	97,1	99,2	100,1	103,0	102,0	102,5	103,3	104,2
M	Tekniset palvelut – Technical and business services	106,3	108,0	108,8	109,3	111,1	111,2	111,0	110,9	111,2
	tuntipalkkaiset – hourly paid employees	105,5	106,6	107,1	107,9	110,2	110,2	110,2	110,0	110,5
	kuukausipalkkaiset – monthly paid employees	106,3	108,0	109,0	109,4	111,1	111,3	111,0	111,0	111,2
81	Julkinen hallinto – Public administration	104,4	106,6	107,9	107,9	110,2	110,3	109,9	110,3	110,4
	tuntipalkkaiset – hourly paid employees	109,6	112,5	115,2	116,9	120,9	120,0	120,5	121,0	122,1
	kuukausipalkkaiset – monthly paid employees	104,3	106,4	107,7	107,6	110,0	110,1	109,7	110,0	110,2
83	Maanpuolustus – National defence	102,1	104,8	106,8	107,4	109,1	109,7	109,1	108,8	108,9
O	Koulutus ja tutkimus – Education and research	105,4	106,8	107,8	107,7	109,2	109,4	108,9	109,2	109,2
	tuntipalkkaiset – hourly paid employees	100,5	101,0	104,4	106,5	110,7	109,7	110,3	110,9	112,1
	kuukausipalkkaiset – monthly paid employees	105,4	106,8	107,8	107,7	109,2	109,4	109,0	109,2	109,2
87	Terveyspalvelu – Health services									
	kuukausipalkkaiset – monthly paid employees	110,7	112,8	114,1	113,7	114,4	114,4	113,7	114,4	115,2
88	Sosiaalipalvelu – Social welfare services	111,0	113,9	115,1	114,8	115,8	116,3	115,5	115,8	115,5
	tuntipalkkaiset – hourly paid employees	101,2	102,1	103,1	103,5	104,0	104,7	104,1	103,6	103,5
	kuukausipalkkaiset – monthly paid employees	111,1	114,0	115,2	114,8	115,8	116,4	115,6	115,9	115,5
R	Virkist.- ja kulttuuripalv. – Recreational, cultural services	105,7	108,7	112,6	115,7	118,5	118,5	118,2	118,5	118,7
	tuntipalkkaiset – hourly paid employees	102,1	104,2	106,9	107,3	108,3	108,4	108,2	108,1	108,5
	kuukausipalkkaiset – monthly paid employees	105,8	108,8	112,6	115,9	118,8	118,8	118,5	118,7	118,9
<b>Sektori – sector</b>										
	Yksityinen sektori – Private sector	109,3	111,6	113,5	114,6	117,2	117,0	116,8	116,9	117,8
	tuntipalkkaiset – hourly paid employees	107,2	109,2	110,9	111,9	114,3	114,2	113,9	114,0	115,0
	kuukausipalkkaiset – monthly paid employees	110,8	113,2	115,2	116,4	119,0	118,8	118,7	118,9	119,6
	Valtiosektori – Central government	103,5	105,7	107,0	107,4	109,9	110,1	109,8	109,7	110,1
	kuukausipalkkaiset – monthly paid employees	103,1	105,3	106,6	106,9	109,4	109,6	109,2	109,2	109,6
	Kuntasektori – Municipalities	108,5	110,6	111,9	111,5	112,5	112,6	112,0	112,6	112,7
	tuntipalkkaiset – hourly paid employees	104,0	105,4	106,9	106,9	108,1	108,3	108,0	107,9	108,3
	kuukausipalkkaiset – monthly paid employees	108,9	111,0	112,2	111,8	112,8	112,9	112,3	112,9	113,0
	Muut – Other	106,0	107,1	108,0	107,6	108,2	108,5	107,8	107,9	108,4

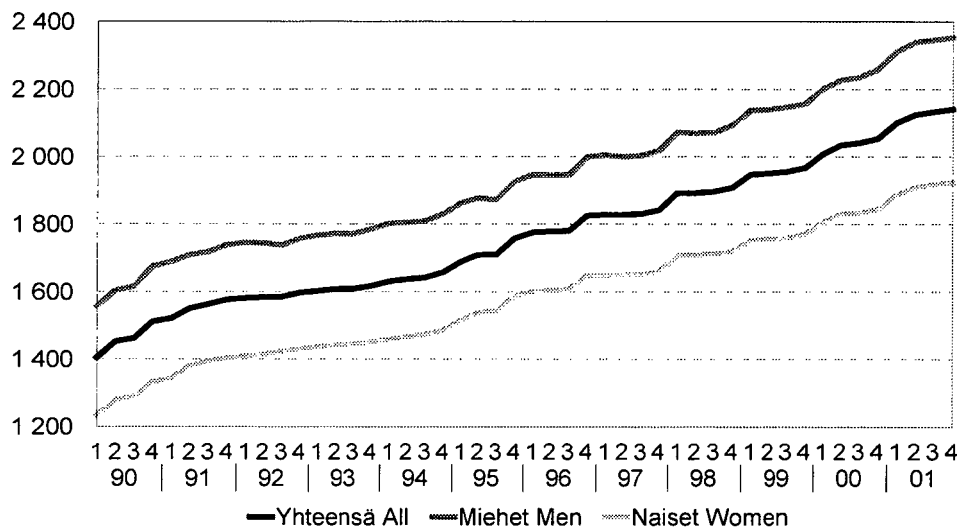
### Ansiotasoindeksin ja reaaliensioiden vuosimuutokset 1949-2001

Index of wage and salary earnings and real earnings yearly changes in 1949-2001



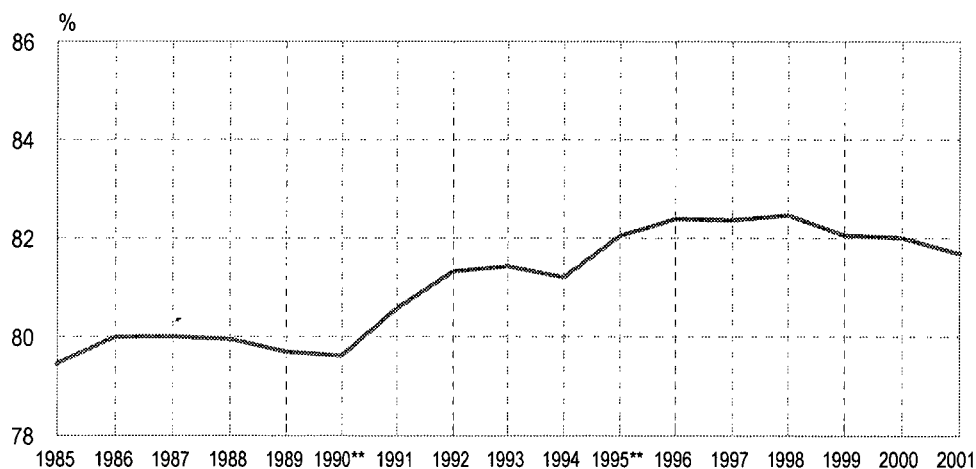
### Palkansaajien keskiansioita sukupuolittain 1990-2001, euroa

Average earnings by gender in 1990-2001, €



### Naisten ansiot miesten ansioista 1985-2001, miehet = 100%

Womens earnings compared to men's earnings in 1985-2001, men = 100%



\*\* ) Uusi painorakenne – New weight structure

Postitus  
**2 lk**  
kirje

PMM  
Sopimus  
00022/1

SVT Suomen virallinen tilasto  
Finlands officiella statistik  
Official Statistics of Finland

Ansietasoindeksi 2002:4  
Förtjänstnivåindex  
Index of Wage and Salary Earnings

Lisätietoja – Förfrågningar – Inquiries

Harri Nummila (09) 1734 3235

harri.nummila@tilastokeskus.fi

Pekka Laine (09) 1734 3493

pekka.laine@tilastokeskus.fi

Vastaava tilastojohtaja – Ansvarig statistikdirektör –  
Director in charge

Kari Molnar