



# Ansiotasoindeksi

2001, 3. neljännes ja 2000

Index of Wage and Salary Earnings  
2001, 3rd quarter and 2000

## Ansiotason nousu 4,5 prosenttia

Palkansaajien ansiotasoindeksi oli vuoden 2001 kolmannella neljänneksellä 4,5 prosenttia suurempi kuin edellisen vuoden vastaavalla neljänneksellä. Suurin osa ansiotason noususta perustuu alkuvuoden liittokohtaisiin sopimuskorotuksiin. Ansiotason vuosimuutosta nostavat myös viime vuoden sopimuskorotukset ja palkkaliikumet. Reaalisesti palkat olivat heinä-syyskuussa 2,1 prosenttia korkeammat kuin vuotta aiemmin. Ansiotasoindeksi 1995=100 on ennakkotiedon mukaan 123,9 kolmannella neljänneksellä vuonna 2001.

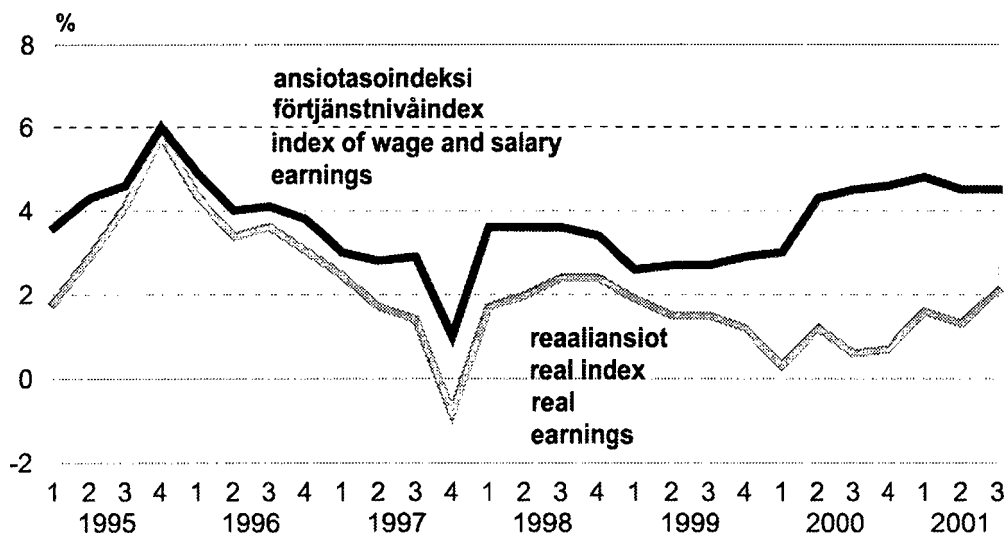
## Earnings rise 4,5 per cent

Index of wage and salary earnings rose in the third quarter 2001 by 4,5 per cent from the same quarter of previous year. Most of the earning rise is based on the first quarter's collective wage raises. Also last years collective wage rises and wage drift are raising annual percentage change. Real earnings were in July-September 2,1 per cent higher than a year before. The preliminary index of wage and salary earnings 1995=100 is 123,9 for the third quarter 2001.

### Prosenttimuutos edellisen vuoden vastaavasta neljänneksestä

Årsförändring, procent

Percentage changes from corresponding quarter of previous year



## Sisällys

Ansiotason nousu 4,5 % .....	3
Keskiansiot 12 698 markkaa .....	4
Palkansaajien ansiotasoindeksi .....	5
1964 = 100 .....	5
1975 = 100 .....	5
1980 = 100 .....	5
1985 = 100 .....	5
Palkansaajien ansiotasoindeksi sektoreittain .....	6
1990 = 100 .....	6
1995 = 100 .....	6
Palkansaajien ansiotason prosenttimuutoksia .....	7
Ansiotasoindeksi 1995=100 sektoreittain ja sukupuolittain .....	8
Ansiotasoindeksi 1995=100 toimialoittain .....	9
Ansiotasoindeksi 1995=100 palkansaajaryhmittäin ..	11
Ansiotasoindeksi 1985=100, teollisuuden työntekijät .....	14
Ansiotasoindeksi 1990=100, teollisuuden työntekijät .....	15
Ansiotasoindeksi 2000 .....	16
Ansiokehitys ja sopimuskorotukset työnantajasektoreittain .....	17
Palkansaajien ansiotasoindeksi 1938=100 .....	17
Palkansaajien ansiotasoindeksi työnantasektoreittain .....	18
1964 = 100 .....	18
1975 = 100 .....	19
1980 = 100 .....	19
Ansiotasoindeksi 1985=100 sektoreittain ja toimialoittain (TOL79) .....	20
Reaaliansiotasoindeksi 1990=100 toimialoittain .....	28

## Contents

Wage and salary earnings rose by 4,5 per cent .....	3
Average earnings FIM 12 698 .....	4
Index of wage and salary earnings .....	5
1964 = 100 .....	5
1975 = 100 .....	5
1980 = 100 .....	5
1985 = 100 .....	5
Index of wage and salary earnings by sectors .....	6
1990 = 100 .....	6
1995 = 100 .....	6
Percentage earnings level changes .....	7
Index of wage and salary earnings 1995=100 by sector and gender .....	8
Index of wage and salary earnings 1995=100 by industry .....	9
Index of wage and salary earnings 1995=100 by employee group .....	11
Index of wage and salary earnings 1985=100, manufacturing workers .....	14
Index of wage and salary earnings 1990=100, manufacturing workers .....	15
Index of Wage and Salary Earnings 2000 .....	16
Earnings changes and collective wage raises by employer sector .....	17
Index of wage and salary earnings 1938=100 .....	17
Index of wage and salary earnings by employer sector .....	18
1964 = 100 .....	18
1975 = 100 .....	19
1980 = 100 .....	19
Index of wage and salary earnings 1985=100 by sector and industry (SIC79) .....	20
Real earnings index 1990=100 by industry and sector .....	28

## Ansiotason nousu 4,5 %

Palkansaajien ansiotasoindeksi oli vuoden 2001 kolmannella neljänneksellä 4,5 prosenttia suurempi kuin edellisen vuoden vastaavalla neljänneksellä. Heinä-syyskuun ansiotason vuosimuutosta nostivat sekä tämän vuoden että viime vuoden sopimuskorotukset. Reaalisesti palkat olivat heinä-syyskuussa 2,1 prosenttia korkeammat kuin vuotta aiemmin. Ansioiden nimellinen nousu oli yksityisellä työnantajasektorilla 4,4 prosenttia, valtiolla 4,9 ja kunnilla 4,4 prosenttia.

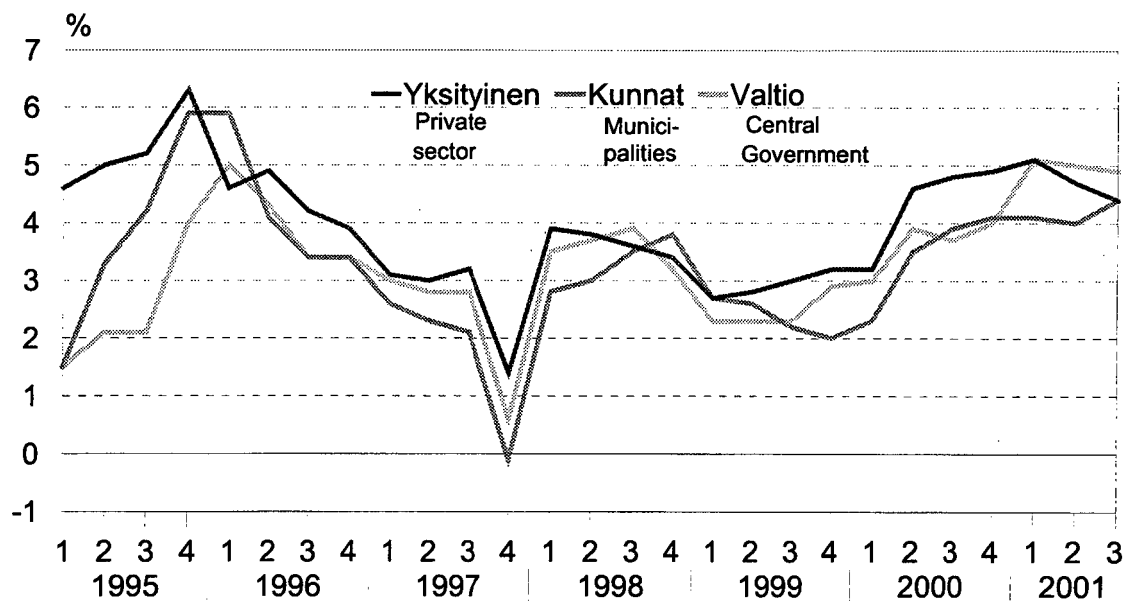
Vuoden 2000 ansiotasoindeksit ovat lopullisia. Ne perustuvat pelkästään toteutuneeseen ansiokehitykseen. Vuoden 2001 indeksit ovat suurimmaksi osaksi vielä arvioita. Osasta yksityisen sektorin tuntipalkkaisia työntekijöitä on saatu toisen neljänneksen toteutuneet ansiotiedot.

## Wage and salary earnings rose by 4,5 per cent

Index of wage and salary earnings rose in the third quarter 2001 by 4,5 per cent from the same quarter of previous year. Third quarter's annual earnings rise relates to both this and last year's collective wage raises. Real earnings were in July-September 2,1 per cent higher than a year before. Earnings rose nominally by 4,4 in private sector, 4,9 per cent in central government and 4,4 per cent in municipalities.

The indices of 2000 are final. They are based on final wage statistics. The indices of 2001 are mostly based on estimated effects of wage agreements and wage drift. Part of the wage statistics for private sector hourly paid employees is included in the index calculation.

**Muutos edellisen vuoden vastaavasta neljänneksestä työnantajasektoreittain**  
*Changes from corresponding quarter of previous year by employer sector*



## Keskiansiot 12 698 markkaa

Ansiotasoindeksin aineistosta voidaan laskea myös keskiansioita. Laskettaessa laajempien palkansaajakokonaisuuksien keskiansioita pienempien palkansaajaryhmien keskiansiot painotetaan yhteen niiden henkilölukumäärillä.

Keskimääräiset kuukausiansiot kuvaavat kokoaikaisen ja täyttä palkkaa saaneen palkansaajan säännöllisen tehdyn työajan ansioita. Tuntipalkat on laskelmassa kerrottu luvulla 170.

Vuoden 2001 kolmannella neljänneksellä kaikkien palkansaajien keskiansio oli ennakkotietojen mukaan 12 698 mk, miehillä 13 941 mk ja naisilla 11 443 mk.

Naisten ansiotaso oli 82 % miesten ansioista. Vastava suhdeluku oli 80 % vuonna 1985 ja 82 % vuonna 1995.

## Average earnings FIM 12 698

Also average earnings can be calculated from the material of index of wage and salary earnings. In the calculation summing average earnings for different employee groups the number of employees in each group are used as weights.

Average monthly earnings represent earnings for normal time of work with full wage and salary. Hourly earnings have been multiplied by the figure 170.

In the third quarter 2001 average earnings for all employees was FIM 12 698, for men FIM 13 941 and for women FIM 11 443.

The level of earnings for females was 82 per cent of earnings for men. The corresponding proportion was 80 per cent in 1985 and 82 per cent in 1995.

### Palkansaajien kuukausiansioita 1998 – 2001/III Monthly earnings 1998 – 2001/III

	1998	1999	2000	2000/I	2000/II	2000/III	2000/IV	2001/I*	2001/II*	2001/III*
<b>Kaikki palkansaajat</b>										
All employees	11 285	11 625	12 107	11 943	12 106	12 151	12 228	12 514	12 657	12 698
miehet – males	12 347	12 755	13 264	13 087	13 243	13 291	13 434	13 749	13 904	13 941
naiset – females	10 183	10 467	10 901	10 756	10 903	10 939	11 007	11 267	11 396	11 443
tuntipalkkaiset										
hourly paid employees	9 964	10 256	10 697	10 508	10 688	10 738	10 854	11 082	11 231	11 248
kuukausipalkkaiset										
monthly paid employees	11 760	12 099	12 611	12 445	12 625	12 669	12 707	13 013	13 166	13 215
<b>Yksityinen sektori</b>										
Private sector	11 476	11 851	12 376	12 188	12 362	12 413	12 540	12 824	12 970	12 992
miehet – males	12 308	12 728	13 245	13 056	13 213	13 267	13 443	13 744	13 901	13 928
naiset – females	10 124	10 452	10 942	10 778	10 944	10 978	11 066	11 327	11 461	11 480
<b>Kunta</b>										
Municipalities	10 586	10 838	11 226	11 095	11 228	11 273	11 310	11 550	11 675	11 766
miehet – males	11 870	12 194	12 649	12 504	12 651	12 694	12 746	13 007	13 143	13 246
naiset – females	10 126	10 360	10 734	10 603	10 732	10 778	10 823	11 056	11 178	11 264
<b>Valtio</b>										
Central government	12 062	12 402	12 897	12 753	12 908	12 933	12 992	13 425	13 576	13 589
miehet – males	13 132	13 575	14 097	13 940	14 105	14 129	14 214	14 688	14 854	14 868
naiset – females	10 669	10 943	11 390	11 245	11 386	11 413	11 515	11 899	12 033	12 045
<b>Muut</b>										
Others	11 647	11 896	12 228	12 164	12 269	12 241	12 240	12 536	12 699	12 723
miehet – males	13 288	13 632	14 074	13 974	14 126	14 112	14 084	14 428	14 617	14 645
naiset – females	10 622	10 868	11 181	11 110	11 209	11 187	11 217	11 487	11 634	11 657

\* Ennakkotieto  
Preliminary data

*Palkansaajien ansiotasoindeksi*

*Index of wage and salary earnings*

Vuosi Year	Neljännes – quarter					vuosimuutos, % year change, %
	I	II	III	IV	I-IV	
<b>1964 = 100</b>						
1964	96,6	100,3	100,2	103,1	100,0	
1965	107,5	108,8	108,9	109,2	108,6	8,6
1966	111,2	116,5	119,2	119,5	116,5	7,3
1967	123,3	126,9	128,5	128,9	126,8	8,8
1968	136,0	139,8	144,0	143,8	140,8	11,0
1969	148,6	152,2	152,9	152,9	151,2	7,4
1970	160,5	164,3	165,2	167,0	163,9	8,4
1971	177,8	183,4	187,7	191,9	184,8	12,8
1972	193,0	208,1	212,6	213,2	206,3	11,6
1973	217,1	239,6	247,8	249,9	238,0	15,4
1974	253,9	286,6	295,2	306,4	284,8	19,7
1975	315,2	354,1	357,8	366,3	347,2	21,9
1976	381,8	404,1	406,1	407,2	399,1	14,9
1977	411,1	436,5	439,6	445,1	432,9	8,5
1978	447,2	455,1	465,5	482,1	462,4	6,8
1979	500,0	515,7	516,7	528,5	515,3	11,4
1980	543,4	578,3	580,8	607,4	577,3	12,0
1981	623,7	650,3	656,9	673,2	651,0	12,8
1982	691,2	719,2	719,2	750,7	719,9	10,6
1983	758,8	795,7	796,8	827,4	794,5	10,4
1984	840,1	873,5	877,0	887,9	869,5	9,4
1985	911,0	950,2	949,6	959,4	942,7	8,4
1986	982,5	1 008,4	1 013,6	1 028,6	1 008,4	7,0
1987	1 049,4	1 086,3	1 083,4	1 097,8	1 079,3	7,0
1988	1 120,9	1 182,0	1 191,2	1 211,4	1 176,2	9,0
1989	1 242,5	1 281,1	1 285,2	1 313,4	1 280,6	8,9
1990	1 348,6	1 398,2	1 399,9	1 446,0	1 398,2	9,2
1991	1 458,1	1 487,0	1 496,2	1 506,0	1 487,0	6,4
1992	1 510,6	1 515,8	1 513,5	1 521,0	1 515,2	1,9
1993	1 521,6	1 525,0	1 521,6	1 536,0	1 526,2	0,7
1994	1 545,2	1 553,9	1 557,9	1 570,0	1 556,7	2,0
1995	1 601,1	1 620,7	1 630,5	1 664,6	1 629,4	4,7
1996	1 681	1 685	1 686	1 721	1 693	3,9
1997	1 726	1 726	1 729	1 736	1 730	2,1
1998	1 785	1 787	1 790	1 796	1 789	3,5
1999	1 832	1 835	1 839	1 848	1 839	2,8
2000	1 887	1 915	1 921	1 933	1 914	4,1
2001*	1 978	2 001	2 007			

**1975 = 100**

Vuosi Year	Neljännes – quarter				
	I	II	III	IV	I-IV
1999	529,3	530,3	531,4	534,0	531,2
2000	545,1	553,2	555,2	558,5	553,0
2001*	571,5	578,3	579,9		

**1980 = 100**

Vuosi Year	Neljännes – quarter				
	I	II	III	IV	I-IV
1999	317,7	318,3	319,0	320,5	318,9
2000	327,2	332,0	333,2	335,2	331,9
2001*	343,0	347,1	348,1		

**1985 = 100**

Vuosi Year	Neljännes – quarter				
	I	II	III	IV	I-IV
1999	194,1	194,5	194,9	195,8	194,8
2000	199,9	202,9	203,6	204,8	202,8
2001*	209,6	212,1	212,7		

*Palkansaajien ansiotasoindeksi  
sektoreittain*

*Index of wage and salary earnings  
by sectors*

Vuosi ja neljännes Year, quarter	Kaikki palkansaajat All wage and salary earners			Valtiosektori Central Government			Kuntasektori Municipalities			Yksityinen sektori Private sector			Muut Others	Teollisuus Manu- facturing
	Yhteen- sä Total	Tunti- palkat Hourly paid empl.	Kuukau- sipalkat Monthly paid empl.	Yhteen- sä Total	Tunti- palkat Hourly paid empl.	Kuukau- sipalkat Monthly paid empl.	Yhteen- sä Total	Tunti- palkat Hourly paid empl.	Kuukau- sipalkat Monthly paid empl.	Yhteen- sä Total	Tunti- palkat Hourly paid empl.	Kuukau- sipalkat Monthly paid empl.	Yhteen- sä Total	Yhteen- sä Total
<b>1990 = 100</b>														
1990	100	100	100	100	100	100	100	100	100	100	100	100	100	100
1991	106,4	105,9	106,6	105,4	107,7	105,3	107,0	104,0	107,2	106,4	105,9	106,7	105,8	106,1
1992	108,4	106,9	109,0	107,1	109,7	106,9	110,0	106,2	110,3	108,1	106,8	109,0	108,3	108,3
1993	109,2	107,0	110,1	107,1	110,5	106,9	111,7	108,9	111,9	108,8	106,8	110,0	109,3	110,0
1994	111,4	109,5	112,1	108,4	112,7	108,1	112,5	108,7	112,8	111,6	109,4	112,9	110,2	115,0
1995	116,6	115,3	117,1	111,0	116,2	110,6	116,7	112,9	117,0	117,4	115,3	118,8	113,2	123,1
1996	121,2	119,7	121,7	115,3	119,4	115,0	121,4	116,7	121,8	122,0	119,8	123,4	118,8	127,8
1997	123,8	122,1	124,4	118,0	124,9	117,6	123,7	118,6	124,1	124,7	122,2	126,3	120,9	131,4
1998	128,1	126,1	128,8	122,2	129,9	121,7	127,8	121,8	128,3	129,0	126,2	130,9	123,8	136,2
1999	131,6	129,6	132,3	125,2	133,2	124,7	130,9	125,1	131,3	132,8	129,8	134,8	126,4	140,5
2000	137,0	135,1	137,7	129,8	138,1	129,2	135,4	129,2	135,9	138,6	135,3	140,7	130,1	146,8
1999/III	131,6	129,5	132,4	125,5	133,4	125,0	130,9	125,2	131,3	132,8	129,7	134,8	126,4	140,5
IV	132,3	130,7	132,8	125,6	133,7	125,0	131,0	125,6	131,4	133,7	130,8	135,5	127,2	141,6
2000/I	135,0	133,0	135,7	128,4	136,7	127,8	133,8	128,2	134,2	136,5	133,2	138,5	129,4	144,6
II	137,0	135,0	137,8	130,0	138,3	129,4	135,4	129,5	135,9	138,6	135,1	140,9	130,5	146,6
III	137,5	135,6	138,2	130,2	138,6	129,6	136,0	129,5	136,4	139,2	135,8	141,4	130,2	147,4
IV	138,3	136,8	138,9	130,6	138,9	130,0	136,4	129,7	136,9	140,2	137,1	142,2	130,2	148,7
2001/I*	141,5	139,7	142,2	135,0	143,5	134,4	139,3	132,7	139,8	143,4	139,9	145,6	133,3	151,9
II*	143,2	141,3	143,9	136,5	145,1	135,9	140,8	134,2	141,3	145,1	141,5	147,4	135,1	153,7
III*	143,6	141,5	144,4	136,6	145,3	136,0	141,9	134,4	142,5	145,4	141,7	147,7	135,3	154,0
<b>1995 = 100</b>														
1995	100	100	100	100	100	100	100	100	100	100	100	100	100	100
1996	104,2	104,3	104,1	104,4	103,4	104,4	104,2	103,4	104,2	104,2	104,4	104,0	104,6	104,2
1997	106,7	106,8	106,7	106,8	107,0	106,8	106,0	105,1	106,0	107,0	106,8	107,0	106,6	107,1
1998	110,5	110,5	110,5	110,6	111,5	110,5	109,5	107,9	109,5	110,9	110,6	111,0	108,6	111,1
1999	113,6	113,7	113,5	113,3	114,3	113,2	112,1	110,8	112,1	114,1	113,8	114,3	110,9	114,6
2000	118,2	118,5	118,1	117,4	118,5	117,4	116,0	114,5	116,0	119,1	118,6	119,4	114,1	119,8
1998/IV	110,9	111,0	110,9	110,4	111,6	110,4	110,0	108,1	110,1	111,3	111,1	111,4	108,4	111,6
1999/I	113,1	113,3	113,1	112,8	113,9	112,8	112,0	110,4	112,0	113,6	113,4	113,8	110,4	114,0
II	113,3	113,3	113,4	113,2	114,2	113,1	112,0	110,7	112,1	113,9	113,3	114,1	110,6	114,3
III	113,6	113,6	113,6	113,5	114,4	113,5	112,1	110,9	112,2	114,1	113,7	114,4	110,9	114,6
IV	114,1	114,6	114,0	113,6	114,7	113,6	112,2	111,3	112,3	114,9	114,7	115,0	111,6	115,5
2000/I	116,5	116,7	116,5	116,2	117,3	116,1	114,6	113,6	114,6	117,2	116,8	117,5	113,5	118,0
II	118,2	118,4	118,2	117,6	118,7	117,5	116,0	114,8	116,0	119,1	118,5	119,5	114,4	119,6
III	118,7	118,9	118,6	117,8	118,9	117,8	116,5	114,8	116,5	119,6	119,0	119,9	114,2	120,2
IV	119,4	120,0	119,2	118,1	119,2	118,1	116,8	114,9	116,9	120,5	120,2	120,6	114,2	121,3
2001/I*	122,2	122,5	122,0	122,1	123,1	122,1	119,3	117,6	119,4	123,2	122,7	123,5	116,9	123,9
II*	123,6	123,9	123,5	123,4	124,5	123,4	120,6	118,9	120,7	124,7	124,1	125,0	118,5	125,3
III*	123,9	124,1	123,9	123,6	124,6	123,5	121,6	119,1	121,7	124,9	124,3	125,3	118,7	125,6

*Palkansaajien ansiotason  
prosenttimuutoksia*

*Percentage earnings level  
changes*

Palkansaajaryhmä Employee group	Edellisestä neljänneksestä From previous quarter					Vuosi muutos Change on one year						
	2000		2001*		III	1999	2000	2000	2001*			
	III	IV	I	II		III	IV	I	II	III		
<b>Kaikki palkansaajat</b>												
All wage and salary earners	0,4	0,6	2,3	1,2	0,3	2,8	4,1	4,5	4,6	4,8	4,5	4,5
<b>Tuntipalkkaiset</b>												
Hourly paid employees	0,4	0,9	2,1	1,2	0,1	2,8	4,2	4,7	4,7	5,0	4,7	4,4
<b>Kuukausipalkkaiset</b>												
Monthly paid employees	0,3	0,5	2,4	1,2	0,3	2,7	4,0	4,4	4,6	4,8	4,5	4,5
<b>Valtio</b>												
Central Government	0,2	0,3	3,3	1,1	0,1	2,4	3,7	3,7	4,0	5,1	5,0	4,9
<b>Kunnat</b>												
Municipalities	0,4	0,3	2,1	1,1	0,8	2,4	3,5	3,9	4,1	4,1	4,0	4,4
<b>Yksityinen</b>												
Private sector	0,4	0,7	2,3	1,2	0,2	2,9	4,4	4,8	4,9	5,1	4,7	4,4
<b>Muut</b>												
Other	-0,2	0,0	2,4	1,3	0,2	2,1	2,9	3,0	2,3	3,0	3,5	3,9
<b>Teollisuus</b>												
Manufacturing	0,5	0,9	2,1	1,2	0,2	3,2	4,5	4,9	5,1	5,0	4,8	4,5
<b>Rakentaminen</b>												
Building construction	0,9	1,0	1,9	1,1	0,2	3,1	4,9	5,3	5,6	5,0	5,0	4,3
<b>Tukku- ja vähittäiskauppa</b>												
Wholesale and retail trade	0,2	0,3	2,5	1,4	0,2	2,3	4,0	4,8	4,2	5,4	4,5	4,4
<b>Majoitus ja ravitsemisen</b>												
Hotels and restaurants	-0,1	0,1	2,5	1,2	0,1	3,3	3,2	3,1	3,1	2,9	3,6	3,9
<b>Kuljetus</b>												
Transport	-0,2	0,1	2,3	1,1	0,2	2,3	3,0	3,6	3,2	4,4	3,4	3,8
<b>Tietoliikenne</b>												
Communication	0,4	0,5	2,3	1,1	0,2	3,8	5,1	5,3	4,9	4,4	4,3	4,1
<b>Rahoitus</b>												
Financing	0,4	2,6	2,2	1,1	0,1	3,6	5,0	4,9	6,8	6,7	6,5	6,2
<b>Vakuutus</b>												
Insurance	0,2	-0,1	2,7	1,4	0,2	3,3	4,4	4,9	3,6	4,0	4,2	4,2
<b>Kiinteistö-, vuokraus- ym.</b>												
Real estate and business activ.	0,1	0,3	2,5	1,3	0,2	2,1	4,1	4,6	4,4	4,6	4,1	4,2
<b>Julkinen hallinto</b>												
Public administration	0,2	0,4	2,9	1,1	0,3	2,8	3,5	3,4	4,1	4,8	4,8	4,8
<b>Koulutus- ja tutkimus</b>												
Education and research	0,1	0,3	2,5	1,1	0,5	2,1	3,1	3,4	3,4	4,0	4,1	4,5
<b>Terveyspalvelu</b>												
Health services	0,5	0,4	2,1	1,0	0,8	2,3	3,8	4,3	4,6	4,4	4,0	4,3
<b>Sosiaalipalvelu</b>												
Social welfare services	0,4	0,6	2,4	1,0	0,6	2,3	3,6	4,0	4,5	4,7	4,5	4,7
<b>Muut yhteiskunn. palvelut</b>												
Other social and personal serv.	0,4	0,5	2,4	1,2	0,2	3,3	4,6	4,8	4,5	4,6	4,5	4,3
<b>Miehet</b>												
Man	0,4	0,7	2,3	1,2	0,2	2,8	4,1	4,5	4,6	4,9	4,6	4,5
<b>Naiset</b>												
Females	0,3	0,5	2,4	1,2	0,4	2,7	4,0	4,3	4,5	4,7	4,4	4,5

*Ansiotasoindeksi 1995=100  
sektoreittain ja sukupuolittain*

*Index of wage and salary earnings  
1995=100 by sector and gender*

Sukupuoli ja sektori Gender and sector	Vuosi ja neljännes – Year and quarter							
	1999	2000	2000 II	III	IV	2001 I*	II*	III*
<b>Yhteensä</b>								
Total	113,6	118,2	118,2	118,7	119,4	122,2	123,6	123,9
tuntipalkkaiset – hourly paid employees	113,7	118,5	118,4	118,9	120,0	122,5	123,9	124,1
kuukausipalkkaiset – monthly paid employees	113,5	118,1	118,2	118,6	119,2	122,0	123,5	123,9
<b>Yksityinen sektori</b>								
Private sector	114,1	119,1	119,1	119,6	120,5	123,2	124,7	124,9
tuntipalkkaiset – hourly paid employees	113,8	118,6	118,5	119,0	120,2	122,7	124,1	124,3
kuukausipalkkaiset – monthly paid employees	114,3	119,4	119,5	119,9	120,6	123,5	125,0	125,3
<b>Kuntasektori</b>								
Municipalities	112,1	116,0	116,0	116,5	116,8	119,3	120,6	121,6
tuntipalkkaiset – hourly paid employees	110,8	114,5	114,8	114,8	114,9	117,6	118,9	119,1
kuukausipalkkaiset – monthly paid employees	112,1	116,0	116,0	116,5	116,9	119,4	120,7	121,7
<b>Valtiosektori</b>								
Central government	113,3	117,4	117,6	117,8	118,1	122,1	123,4	123,6
tuntipalkkaiset – hourly paid employees	114,3	118,5	118,7	118,9	119,2	123,1	124,5	124,6
kuukausipalkkaiset – monthly paid employees	113,2	117,4	117,5	117,8	118,1	122,1	123,4	123,5
<b>Muut</b>								
Others	110,9	114,1	114,4	114,2	114,2	116,9	118,5	118,7
<b>Miehet - males</b>								
<b>Yhteensä</b>								
Total	113,1	117,8	117,8	118,2	119,0	121,8	123,2	123,5
tuntipalkkaiset – hourly paid employees	113,5	118,2	118,1	118,7	119,7	122,3	123,8	124,0
kuukausipalkkaiset – monthly paid employees	112,9	117,5	117,6	118,0	118,6	121,4	122,9	123,2
<b>Yksityinen sektori</b>								
Private sector	113,4	118,3	118,3	118,8	119,7	122,4	123,9	124,1
tuntipalkkaiset – hourly paid employees	113,6	118,4	118,2	118,8	119,9	122,5	123,9	124,1
kuukausipalkkaiset – monthly paid employees	113,3	118,3	118,4	118,8	119,5	122,3	123,9	124,1
<b>Kuntasektori</b>								
Municipalities	110,9	114,7	114,7	115,2	115,5	117,8	119,0	120,0
tuntipalkkaiset – hourly paid employees	110,7	114,4	114,7	114,7	114,9	117,5	118,9	119,0
kuukausipalkkaiset – monthly paid employees	110,9	114,7	114,7	115,2	115,6	117,9	119,1	120,2
<b>Valtiosektori</b>								
Central government	113,2	117,0	117,1	117,3	117,8	121,7	123,1	123,2
tuntipalkkaiset – hourly paid employees	114,3	118,6	118,8	119,0	119,2	123,2	124,6	124,7
kuukausipalkkaiset – monthly paid employees	113,2	117,0	117,1	117,3	117,8	121,7	123,1	123,2
<b>Muut</b>								
Others	111,1	114,8	115,3	115,2	114,7	117,5	119,0	119,2
<b>Naiset - Females</b>								
<b>Yhteensä</b>								
Total	113,7	118,2	118,3	118,6	119,3	122,1	123,5	124,0
tuntipalkkaiset – hourly paid employees	114,0	118,7	119,0	119,1	119,8	122,4	123,8	124,0
kuukausipalkkaiset – monthly paid employees	113,6	118,1	118,2	118,6	119,2	122,0	123,5	124,0
<b>Yksityinen sektori</b>								
Private sector	114,5	119,4	119,6	119,9	120,6	123,5	125,0	125,2
tuntipalkkaiset – hourly paid employees	114,1	118,8	119,1	119,1	119,9	122,4	123,9	124,1
kuukausipalkkaiset – monthly paid employees	114,7	119,6	119,7	120,1	120,8	123,7	125,3	125,5
<b>Kuntasektori</b>								
Municipalities	112,5	116,4	116,4	116,9	117,4	119,9	121,3	122,2
tuntipalkkaiset – hourly paid employees	111,8	115,4	115,7	115,6	115,6	118,3	119,7	119,8
kuukausipalkkaiset – monthly paid employees	112,5	116,4	116,4	116,9	117,4	119,9	121,3	122,2
<b>Valtiosektori</b>								
Central government	113,8	118,3	118,4	118,6	119,4	123,4	124,8	124,9
tuntipalkkaiset – hourly paid employees	112,5	116,6	116,8	117,1	117,3	121,2	122,6	122,7
kuukausipalkkaiset – monthly paid employees	113,8	118,3	118,4	118,6	119,4	123,4	124,8	124,9
<b>Muut</b>								
Others	111,4	114,7	115,0	114,8	114,8	117,6	119,1	119,3



**Ansiotasoindeksi 1995=100  
toimialoittain**

**Index of wage and salary earnings  
1995=100 by industry**

Toimiala (TOL95) - Industry (SIC95) Palkansaajaryhmä - Employee group		Vuosi ja neljännes - Year and quarter							
		1999	2000	2000			2001		
				II	III	IV	I*	II*	III*
<b>A</b>	<b>Maa- ja metsätalous</b>								
	Agriculture and forestry	111,3	115,2	115,3	115,8	116,0	118,7	119,9	120,2
	tuntipalkkaiset - hourly paid employees	106,6	109,5	109,8	109,9	109,5	112,4	113,1	113,3
	kuukausipalkkaiset - monthly paid employees	114,9	119,6	119,6	120,3	121,0	123,6	125,1	125,5
<b>D</b>	<b>Teollisuus</b>								
	Manufacturing	114,6	119,8	119,6	120,2	121,3	123,9	125,3	125,6
	tuntipalkkaiset - hourly paid employees	114,5	119,3	119,0	119,6	120,9	123,3	124,7	125,0
	kuukausipalkkaiset - monthly paid employees	114,6	120,5	120,3	121,1	121,9	124,7	126,2	126,5
<b>E</b>	<b>Energia- ja vesihuolto</b>								
	Energy and water supply	113,0	118,0	118,2	118,8	119,8	122,8	124,3	124,5
	tuntipalkkaiset - hourly paid employees	111,7	116,3	116,1	117,1	118,7	122,0	123,7	123,9
	kuukausipalkkaiset - monthly paid employees	113,8	119,1	119,5	119,9	120,5	123,3	124,7	125,0
<b>F</b>	<b>Rakentaminen</b>								
	Construction	114,0	119,3	118,9	119,9	120,9	123,3	124,7	125,0
	tuntipalkkaiset - hourly paid employees	113,4	119,0	118,3	119,6	121,0	123,1	124,5	124,7
	kuukausipalkkaiset - monthly paid employees	115,2	120,0	120,2	120,4	120,8	123,8	125,3	125,5
<b>G</b>	<b>Kauppa</b>								
	Trade	112,9	117,6	117,9	118,1	118,8	121,8	123,5	123,7
	tuntipalkkaiset - hourly paid employees	112,2	119,2	119,2	119,7	121,9	125,3	126,8	126,5
	kuukausipalkkaiset - monthly paid employees	113,0	117,4	117,8	118,0	118,6	121,6	123,3	123,5
<b>50</b>	<b>Mootoriajoneuvojen kauppa ja huolto</b>								
	Sales and service of motor vehicles	115,5	121,3	121,1	121,3	124,1	127,4	129,0	129,1
	tuntipalkkaiset - hourly paid employees	110,7	117,1	117,4	118,1	118,5	121,8	123,2	123,0
	kuukausipalkkaiset - monthly paid employees	117,4	123,0	122,5	122,6	126,3	129,5	131,2	131,4
<b>51,52</b>	<b>Tukku- ja vähittäiskauppa</b>								
	Wholesale and retail trade	112,5	117,0	117,4	117,7	118,1	121,0	122,7	122,9
<b>H</b>	<b>Majoitus ja ravitsemistoiminta</b>								
	Hotels and restaurants	111,7	115,3	115,5	115,4	115,4	118,3	119,7	119,8
<b>I</b>	<b>Kuljetus, varastointi ja tietoliikenne</b>								
	Transport, storage and communication	114,0	118,3	118,8	118,8	119,2	122,1	123,5	123,7
	tuntipalkkaiset - hourly paid employees	112,8	116,2	117,0	116,7	116,9	119,6	121,2	121,1
	kuukausipalkkaiset - monthly paid employees	114,8	119,6	119,8	120,1	120,6	123,5	125,0	125,2
<b>60-62</b>	<b>Kuljetus</b>								
	Transport	113,2	116,6	117,3	117,1	117,2	119,9	121,2	121,5
	tuntipalkkaiset - hourly paid employees	112,6	115,5	116,6	115,8	116,1	118,7	119,9	120,1
	kuukausipalkkaiset - monthly paid employees	113,4	117,2	117,7	117,7	117,7	120,5	121,9	122,2
<b>63</b>	<b>Liikennettä palveleva toiminta</b>								
	Supporting transport activities	113,1	117,4	117,8	118,1	119,0	122,2	124,3	124,0
	tuntipalkkaiset - hourly paid employees	113,6	118,1	119,9	119,2	119,9	124,5	128,9	126,7
	kuukausipalkkaiset - monthly paid employees	112,9	117,2	117,2	117,8	118,7	121,6	123,1	123,3
<b>64</b>	<b>Posti- ja teleliikenne</b>								
	Communication	116,3	122,2	122,2	122,6	123,3	126,1	127,4	127,6
	tuntipalkkaiset - hourly paid employees	112,7	116,6	116,7	117,1	117,0	119,5	120,6	121,0
	kuukausipalkkaiset - monthly paid employees	120,2	128,3	128,0	128,6	130,0	133,1	134,7	134,8
<b>J</b>	<b>Rahoitus ja vakuutus</b>								
	Financial intermediation	115,7	121,4	121,0	121,4	123,8	126,7	128,2	128,4
<b>65,67</b>	<b>Rahoitus</b>								
	Finance	116,3	122,1	121,5	122,0	125,1	127,9	129,4	129,5

Toimiala - Industry Palkansaajaryhmä - Employee group		Vuosi ja neljännes – Year and quarter							
		1999	2000	2000	2000	2000	2001	2001	2001
				II	III	IV	I*	II*	III*
<b>66</b>	<b>Vakuutus</b>								
	Insurance	114,1	119,1	119,4	119,6	119,5	122,7	124,4	124,6
<b>K</b>	<b>Kiinteistö-, vuokraus- ja tutkimuspalv,</b>								
	Real estate, renting and business activ,	114,3	119,0	119,4	119,5	119,8	122,7	124,3	124,5
	tuntipalkkaiset – hourly paid employees	113,3	118,6	119,6	118,9	118,7	121,7	123,5	123,6
	kuukausipalkkaiset – monthly paid employees	114,5	119,1	119,3	119,5	120,0	122,9	124,4	124,7
<b>70</b>	<b>Kiinteistöalan palvelut</b>								
	Real estate activities	114,5	119,7	120,6	120,0	119,6	122,6	124,1	124,4
	tuntipalkkaiset – hourly paid employees	111,5	117,3	118,8	117,5	116,5	119,5	120,9	120,9
	kuukausipalkkaiset – monthly paid employees	115,9	120,8	121,5	121,2	121,1	124,0	125,7	126,0
<b>72</b>	<b>Tietojenkäsittelypalvelu</b>								
	Computer and related activities	111,9	116,1	116,6	116,6	116,8	119,6	121,2	121,5
<b>73</b>	<b>Tutkimus ja kehittäminen</b>								
	Research and development	112,5	119,0	119,3	119,6	119,5	123,5	124,9	125,0
<b>74</b>	<b>Muu liike-elämää palveleva toiminta</b>								
	Other business activities	115,0	119,4	119,6	119,9	120,5	123,4	124,9	125,1
	tuntipalkkaiset – hourly paid employees	114,9	119,6	120,2	120,2	120,5	123,6	125,7	125,8
	kuukausipalkkaiset – monthly paid employees	115,0	119,3	119,5	119,8	120,5	123,3	124,8	125,1
<b>L</b>	<b>Julkinen hallinto</b>								
	Public administration	113,2	117,2	117,3	117,6	118,0	121,5	122,9	123,2
<b>751</b>	<b>Julkishallinto</b>								
	Public administration	113,1	116,8	116,8	117,2	117,9	121,2	122,6	123,1
	tuntipalkkaiset – hourly paid employees	109,9	115,2	115,2	115,8	116,4	119,2	120,6	120,7
	kuukausipalkkaiset – monthly paid employees	113,1	116,8	116,8	117,2	117,9	121,3	122,6	123,1
<b>752</b>	<b>Maanpuolustus ja järjestystoimi</b>								
	National defence, public order and safety	113,2	117,6	117,8	118,0	118,2	122,0	123,4	123,6
<b>753</b>	<b>Pakollinen sosiaalivakuutustoiminta</b>								
	Compulsory social security activities	114,0	117,4	117,8	117,6	117,5	120,3	121,8	122,0
<b>M</b>	<b>Koulutus</b>								
	Education	111,1	114,5	114,6	114,8	115,1	118,0	119,4	120,0
<b>N</b>	<b>Terveysthuolto- ja sosiaalipalvelut</b>								
	Health and social work	112,9	117,2	117,2	117,8	118,2	120,7	121,9	122,9
	tuntipalkkaiset – hourly paid employees	111,4	115,5	115,6	115,9	116,3	119,0	120,4	120,5
	kuukausipalkkaiset – monthly paid employees	112,9	117,2	117,2	117,8	118,2	120,7	121,9	122,9
<b>851</b>	<b>Terveysthuolto- ja sosiaalipalvelut</b>								
	Health activities	113,5	117,9	117,9	118,6	118,9	121,2	122,4	123,5
<b>853</b>	<b>Sosiaalipalvelut</b>								
	Social work activities	112,1	116,0	116,0	116,5	117,2	119,9	121,2	122,0
<b>O</b>	<b>Muut yhteiskunn, ja henkilökoht, palvelut</b>								
	Other social and personal services	112,8	118,0	118,1	118,5	119,0	121,9	123,4	123,6
<b>91</b>	<b>Järjestötoiminta</b>								
	Activities of membership organization n.e.c.	109,6	113,0	113,3	113,0	113,1	116,0	117,5	117,7
<b>92</b>	<b>Virkistys- ja kulttuuri- ja urheilutoiminta</b>								
	Recreational cultural and sporting activities	116,4	123,5	123,3	124,3	125,3	128,2	129,6	129,9
	tuntipalkkaiset – hourly paid employees	113,1	117,2	117,6	117,4	117,3	120,0	121,4	121,6
	kuukausipalkkaiset - monthly paid employees	116,5	123,7	123,4	124,5	125,5	128,4	129,8	130,1

**Ansiotasoindeksi 1995=100**  
**palkansaajaryhmittäin**

**Index of wage and salary earnings**  
**1995=100 by employee group**

Palkansaajaryhmä – Employee group		Vuosi ja neljännes – Year and quarter							
		1999	2000	2000			2001		
				II	III	IV	I*	II*	III*
<b>1</b>	<b>Maatalous</b>								
	Agriculture								
	tuntipalkkaiset – hourly paid employees	108,8	111,0	111,3	111,2	111,4	114,0	115,4	115,3
<b>2</b>	<b>Metsätalous</b>								
	Forestry								
	tuntipalkkaiset – hourly paid employees	102,2	106,4	106,7	107,4	105,6	109,2	108,5	109,5
<b>Teollisuuden Työntekijät</b>									
<b>Manufacturing Workers</b>									
15	elintarvikkeiden valmistus								
	manufacture of food products	113,3	117,1	117,4	117,8	119,2	122,1	123,5	123,6
17	tekstiilien valmistus								
	manufacture of textiles	117,4	123,7	124,3	124,0	124,3	127,5	129,2	129,3
18,19	vaatteiden, nahkatuotteiden ja jalkineiden valmistus								
	manufacture of wearing apparel, leather and footwear	114,4	119,0	119,2	119,2	119,8	122,8	124,6	124,6
20	puutavaran ja puutuotteiden valm,								
	manufacture of wood and wood products	116,3	121,6	121,3	122,0	123,2	125,8	127,4	127,6
21	massan, paperin ja paperituotteiden valmistus								
	manufacture of pulp, paper and paper products	118,8	124,0	123,6	125,3	126,5	129,4	130,9	131,3
22	kustantaminen ja painaminen								
	publishing and printing	112,5	116,8	117,4	116,7	116,7	119,6	121,4	121,6
23–25	kemikaalien ja kemiall, tuott, valm,								
	manufacture of chemicals and chemical products	112,3	116,9	117,4	117,9	119,2	122,6	124,4	124,5
26	mineraalituotteiden valmistus -								
	manufacture of mineral products	112,8	117,5	117,4	117,7	118,7	121,0	122,1	122,2
27	perusmetallien valmistus								
	manufacture of basic metals	114,5	119,9	119,3	119,8	121,6	124,0	125,9	126,1
28	metallituotteiden valmistus								
	manufacture of fabricated metal products	113,0	117,8	117,4	117,7	119,2	121,0	122,2	122,5
29,34,	koneiden, laitteiden ja kulkuneuvojen valmistus								
35	manufacture of machinery and transport equipment	112,4	116,0	115,4	115,7	117,3	118,9	119,8	120,1
30–33	sähkötekniisten ja optisten tuotteiden valmistus								
	manufacture of electrical and optical equipment	117,5	123,2	122,5	123,1	125,0	127,2	128,8	129,0
361	huonekalujen valmistus								
	manufacture of furniture	114,1	119,2	118,6	119,4	121,0	123,1	123,8	123,9
362–	muu valmistus								
366	other manufacturing	113,0	118,0	117,1	118,3	120,0	122,8	124,1	124,2
<b>Talonrakentaminen</b>									
<b>Building construction</b>									
	tuntipalkkaiset – hourly paid employees	113,1	119,1	118,0	119,9	121,9	123,7	124,7	125,0
<b>Maa- ja vesirakentaminen –</b>									
<b>Land and water construction</b>									
	tuntipalkkaiset – hourly paid employees	113,0	119,2	119,0	119,7	120,0	122,0	124,6	124,9

Palkansaajaryhmä – Employee group	Vuosi ja neljännes – Year and quarter							
	1999	2000	2000			2001		
			II	III	IV	I*	II*	III*
<b>2 Metsätalous</b>								
Forestry	110,9	115,2	115,2	116,0	116,0	118,9	119,6	120,1
kuukausipalkkaiset – monthly paid employees	115,0	119,3	119,2	120,1	120,9	123,4	124,9	125,1
<b>Teollisuuden toimihenkilöt</b>								
Manufacturing monthly paid employees								
ylemmät toimihenkilöt – upper level employees	111,1	116,0	116,0	116,6	117,4	120,2	121,6	121,9
tekniset toimihenkilöt – technical employees	115,4	120,6	120,7	121,2	121,9	124,8	126,3	126,5
konttoritoimihenkilöt – clerical employees	113,6	119,0	119,1	119,7	120,5	123,3	124,8	125,0
<b>Kauppan konttoritoimihenkilöt</b>								
Clerical staff in trade	113,5	118,0	118,5	118,8	119,2	122,0	123,6	123,9
johto- ja esimiestaso – management and supervisor level	113,3	118,2	118,8	118,7	118,8	121,6	123,2	123,4
suorittava taso – lower-level managerial and administrative work	113,6	117,9	118,3	118,8	119,5	122,2	123,9	124,1
<b>Kauppan muu henkilöstö –</b>								
Other staff in trade	112,5	115,7	116,2	116,4	116,7	119,8	121,5	121,8
myymälänhoitajat – shop managers	112,4	115,2	115,7	115,9	116,3	119,3	121,0	121,3
myyjät – sales staff	113,4	116,4	116,9	117,0	117,3	120,3	122,1	122,3
varastohenkilöstö – warehouse staff	113,3	116,7	117,2	117,4	117,6	120,7	122,4	122,7
apteekkihenkilöstö – pharmacy personnel	112,0	115,8	116,2	116,5	117,0	120,0	121,8	122,0
kaupan automiehet – lorry drivers in trade	114,5	119,4	119,6	120,3	121,0	124,2	126,0	126,2
<b>Pankkitoimihenkilöt –</b>								
Bank employees	116,2	122,1	121,4	121,9	125,2	128,0	129,4	129,5
johto- ja esimiestaso – management and supervisor level	113,2	118,4	118,3	118,7	120,0	122,7	124,1	124,2
suorittava taso – lower level administrative and managerial work	109,0	113,5	113,3	113,8	115,1	117,6	119,0	119,1

Palkansaajaryhmä – Employee group	Vuosi ja neljännes – Year and quarter							
	1999	2000	2000			2001		
			II	III	IV	I*	II*	III*
<b>Valtiosektori</b>								
Central government	113,3	117,4	117,6	117,8	118,1	122,1	123,4	123,6
<b>Tutkimus ja kehittäminen</b>								
Research and development	112,5	119,0	119,3	119,6	119,5	123,5	124,9	125,0
<b>Julkinen hallinto</b>								
Public administration	113,3	117,4	117,5	117,7	118,2	122,2	123,5	123,7
hallintotehtävät – administration	116,9	122,6	122,8	123,1	123,4	127,5	128,9	129,0
sotilastehtävät – national defence work	118,0	124,0	124,2	124,4	124,6	128,7	130,2	130,3
järjestystehtävät – public order work	110,0	114,3	114,6	114,6	114,6	118,5	119,8	119,9
muut tehtävät – other work	114,9	118,9	119,1	119,3	119,6	123,6	125,0	125,1
<b>Koulutus</b>								
Education	112,0	116,5	116,6	116,9	117,4	121,3	122,7	122,8
yliopistojen ja korkeakoulujen opetustyö – education in universities	111,6	114,9	115,2	115,2	115,2	119,1	120,4	120,5
muu opetus – other education	113,9	114,6	114,9	114,8	114,8	118,6	119,9	120,1
muut tehtävät – other work	112,6	116,5	116,6	117,0	117,5	121,4	122,8	122,9
<b>Kuntasektori</b>								
Municipalities	112,1	116,0	116,0	116,5	116,8	119,3	120,6	121,6
<b>Julkinen hallinto</b>								
Public administration	112,7	116,7	116,7	117,2	117,7	120,3	121,7	122,5
hallintotehtävät – administration	112,6	116,7	116,7	117,3	117,7	120,4	121,8	122,6
turvallisuustehtävät – public safety	115,7	120,5	120,4	121,1	121,7	124,5	125,9	126,8
<b>Koulutus</b>								
Education	110,3	113,2	113,3	113,4	113,8	116,3	117,6	118,5
opetustehtävät – teaching work	108,7	111,5	111,7	111,8	111,9	114,4	115,7	116,5
muut tehtävät – other work	113,1	116,5	116,6	116,9	117,2	119,8	121,2	122,0
<b>Terveydenhuolto</b>								
Health services	113,3	117,8	117,8	118,6	118,8	121,0	122,2	123,5
terveydenhoitotehtävät – health service work	112,5	117,4	117,3	118,1	118,9	120,9	121,9	123,4
muut tehtävät – other work	113,8	118,0	118,0	118,4	118,8	121,5	122,9	123,8
<b>Sosiaalipalvelut</b>								
Social welfare service	112,4	116,5	116,4	117,0	117,7	120,4	121,7	122,6
sosiaalialan tehtävät – social welfare work	113,1	117,2	117,1	117,7	118,2	120,8	122,2	123,1
muut tehtävät – other work	111,4	115,5	115,4	116,1	116,6	119,2	120,6	121,4

*Ansiotasoindeksi 1985=100,  
teollisuuden työntekijät*

*Index of wage and salary earnings  
1985=100, manufacturing workers*

Toimiala (TOL79) – Industry (SIC79)	Vuosi ja neljännes – Year and quarter							
	1999	2000			2000	2001		
	I–IV	II	III	IV	I–IV	I	II	III*
31 Elintarvikkeiden, juomien ja tupakan valmistus Manufacture of food, beverages and tobacco	206,7	214,2	214,9	217,5	213,7	222,8	225,4	225,6
32 Tekstiilien, vaatteiden, nahan ja nahkatuotteiden valmistus Manufacture of textiles, wearing apparel and leather	196,9	206,7	206,5	207,3	206,1	212,5	215,5	215,6
331 Puutavaran paitsi puukalusteiden valmistus Manufacture of wood, except furniture	216,8	226,1	227,4	229,8	226,7	234,6	237,4	237,9
332 Ei-metallisten kalusteiden valmistus Manufacture of furniture and fixture, except primarily of metal	202,6	211,6	212,5	214,9	212,2	218,9	220,5	220,8
341 Massan, paperin, paperituotteiden valmistus Manufacture of paper and paper products	202,6	211,6	214,6	216,6	212,3	221,6	224,2	224,8
342 Graafinen tuotanto, kustannustoiminta Printing, publishing and allied industries	181,9	189,8	188,7	188,6	188,8	193,4	196,3	196,7
35 Kemiallisten, maaöljy-, kumi- ja muovituotteiden valmistus Manufacture of chemicals and petroleum, rubber and plastic products	202,0	211,3	212,1	214,5	210,3	220,5	223,8	224,0
36 Savi-, lasi- ja kivituuotteiden valmistus Manufacture of mineral products	200,3	208,9	209,4	211,1	209,0	215,2	217,2	217,4
37 Metallien valmistus Basic metal industries	210,1	218,9	219,8	223,1	220,0	227,6	231,0	231,5
38 Metalli- ja konepajatuotteiden valmistus Manufacture of fabricated metal products, machinery and equipment	210,7	217,9	218,6	221,7	219,0	225,0	227,2	227,6

*Ansiotasoindeksi 1990=100,  
teollisuuden työntekijät*

*Index of wage and salary earnings  
1990=100, manufacturing workers*

Toimiala (TOL88) – Industry (SIC88)	Vuosi ja neljännes – Year and quarter							
	1999		2000		2000		2001	
	I–IV	II	III	IV	I–IV	I	II	III*
D11 Elintarvikkeiden valmistus – Food manufacture	138,2	143,2	143,6	145,4	142,8	148,9	150,6	150,8
D12 Tekstiilien valmistus – Textiles manufacture	143,1	151,5	151,2	151,6	150,8	155,4	157,5	157,6
D13 Vaatteiden, nahkatuotteiden jalkineiden valmistus – Wearing apparel, leather goods and footwear manufacture	137,0	142,8	142,7	143,5	142,5	147,1	149,2	149,2
D14 Puutavaran ja puutuotteiden valm. – Wood and wood products manufacture	146,5	152,8	153,7	155,3	153,2	158,6	160,5	160,8
D15 Massan, paperin ja paperituotteiden valmistus – Pulp, paper and paper products manufacture	150,3	156,3	158,5	160,1	156,8	163,7	165,6	166,1
D16 Kustantaminen ja painaminen – Publishing and printing	129,8	135,5	134,7	134,7	134,8	138,1	140,1	140,4
D17 Huonekalujen valmistus – Furniture manufacture	138,1	144,2	144,8	146,4	144,6	149,2	150,3	150,4
D18 Kemikaalien ja kemiall. tuott. valm. – Chemicals and chemical products manufacture	137,6	143,9	144,5	146,1	143,3	150,2	152,4	152,6
D22 Lasi-, savi- ja kivituoht, valmistus – Glass, clay and stone products manufacture	133,6	139,3	139,6	140,8	139,4	143,5	144,8	145,0
D23 Metalliteollisuus – Metal industries	143,6	149,5	150,2	152,4	150,3	155,5	157,8	158,2
D24 Metallituotteiden valmistus (m, D25, D26, D27) – metal products manufacture (incl D25, D26, D27)	138,2	142,9	143,4	145,4	143,6	147,6	149,0	149,3
D29 Muu valmistus – Other manufacturing industries	135,4	140,4	141,8	143,9	141,4	147,1	148,8	148,9

## *Ansiotasoindeksi 2000*

Ansiotasoindeksin vuosijulkaisun tarkoituksena on täydentää neljännesvuositilastoa julkaisemalla ansiotasoindeksin pitkät sarjat kokonaisuudessaan.

Tuntiansiot on muunnettu kuukausitasolle kertoimella 170. Pitkien sarjojen perusvuodet ovat 1938, 1964, 1975, 1980 ja 1985. Vanhimmat piste-luvut alkavat vuodesta 1948.

### *Laskenta*

Palkansaajien ansiotasoindeksi lasketaan palkkatilastojen, sopimusvaikutusarvioiden ja liukuma-  
arvioiden avulla. Siten indeksin tuoreimmat tiedot ovat osin arvioihin perustuvia ennakkotietoja, jotka tarkentuvat sitä mukaa kuin palkkatilastot valmistuvat. Vuoden 2000 palkkatilastojen valmistuttua ansiotasoindeksin vuoden 2000 tiedot ovat tulleet lopullisiksi. Neljännesvuosittaiseen kehitykseen sisältyy kuitenkin em. ansiokehitysarvioiden vaikutusta, sillä kuukausipalkkaisten palkkatilastot laaditaan kerran vuodessa yhtä kuukautta koskevana. Nämä tiedot muokataan ansiotasoindeksin laskennassa neljännesvuosittaisiksi aikasarjoiksi. Tuntiansiotietoja kerätään toiselta ja neljänneltä neljännekseltä.

### *Ansiokehitys vuonna 2000*

Palkansaajien ansiot olivat vuonna 2000 keskimäärin 4,1 prosenttia korkeammat kuin edellisellä vuonna. Reaalinen kasvu oli 0,7 prosenttia. Nimellisansioiden noususta 2,8 prosenttia johtui sopimuskorotuksista ja 1,3 prosenttia palkkaliukumista sekä rakennemuutoksista. Vuoden 2000 neljännellä neljänneksellä ansiotaso oli 4,6 prosenttia korkeampi kuin vuotta aikaisemmin.

Palkansaajien keskimääräinen kuukausiansio oli 12 107 mk vuonna 2000. Miesten keskiansio oli 13 264 mk ja naisten 10 901 mk. Keskiansioeroa selittävät varsinaisten palkkaerojen lisäksi palkansaajaryhmien rakenteelliset erot, mm. sijoittuminen työmarkkinoilla erilaisiin tehtäviin.

## *Index of Wage and Salary Earnings 2000*

The aim of annual report for the index of wage and salary earnings is to complete the quarterly statistics by publishing the long index series of wage and salary earnings.

The hourly earnings are transformed into monthly basis by coefficient 170. The base years of the long series are 1938, 1964, 1975, 1980 and 1985. The earliest index figures begin from 1948.

### *Calculation*

The index of wage and salary earnings is calculated by the means of wage and salary statistics, the effects of collective agreements and estimates of wage drift. By that means the latest data are partly preliminary data basing on estimates, which become accurate as soon as the wage and salary statistics are being completed. As the wage and salary statistics of 2000 have been completed the data for the index of wage and salary earnings has been accomplished. The quarterly developments, however, includes the effect of the former mentioned estimates of earnings development series, because the statistics of monthly paid employees are compiled once a year regarding one month. These data are worked up into quarterly time series in the calculation. In addition, the statistics of hourly paid employees are compiled every second quarter.

### *Earnings development in 2000*

Earnings level of all employees was in 2000 4,1 per cent higher than in previous year. The real growth was 0.7 per cent. The effect of estimates of agreements was 2.8 per cent and the effect of wage drift and structural changes was 1.3 per cent. On the 4th quarter of 2000 the level of earnings was 4.6 per cent higher than a year before.

Average monthly earnings for all employees was in 2000 FIM 12 107. Average earnings for males was FIM 13 264 and for females FIM 10 901. Besides the actual wage and salary differences average earnings gender difference is also affected by structural changes, among other things differentiated occupational distribution in the labour market.



*Ansiokehitys ja sopimuskorotukset  
työnantajasektoreittain*

*Earnings changes and collective wage  
raises by employer sector*

Vuosi Year	Valtio Central government		Kunta Municipalities		sektori Private		All employees		
	Ansiot Earnings	Negotiated wages	Ansiot Earnings	Negotiated wages	Ansiot Earnings	Negotiated wages	Ansiot Earnings	Negotiated wages	
1980	11,1	9,9	9,8	9,4	12,5	9,4	12,0	9,5	
1981	12,5	11,4	11,6	11,4	13,1	9,7	12,8	10,2	
1982	10,4	9,9	11,5	11,6	10,5	7,2	10,6	8,4	
1983	11,0	9,9	11,3	9,9	9,9	7,0	10,4	7,9	
1984	7,1	5,9	10,6	9,3	9,6	6,1	9,4	6,7	
1985	7,9	6,7	7,7	7,0	8,6	4,9	8,4	5,6	
1986	6,7	5,8	8,1	6,4	6,7	3,6	7,0	4,5	
1987	8,5	7,4	5,2	5,1	7,3	4,3	7,0	4,9	
1988	11,3	10,5	7,5	7,4	8,9	5,7	9,0	6,8	
1989	6,7	5,4	8,3	7,1	9,5	4,9	8,9	5,5	
1990	9,0	7,4	9,6	6,7	9,1	4,6	9,2	5,5	
1991	5,5	4,2	7,0	5,0	6,4	3,7	6,4	4,0	
1992	1,6	1,0	2,8	1,0	1,6	0,8	1,9	0,9	
1993	0,0	0,0	1,6	0,0	0,6	0,1	0,8	0,0	
1994	1,2	0,3	0,7	0,0	2,6	1,0	2,0	0,7	
1995	2,4	1,8	3,7	3,1	5,3	4,0	4,7	3,6	
1996	4,4	3,5	4,2	3,4	4,2	3,0	4,2	3,1	
1997	2,3	1,4	1,7	1,5	2,7	1,3	2,4	1,3	
1998	3,6	2,7	3,3	2,9	3,7	2,6	3,5	2,7	
1999	2,4	1,8	2,4	1,8	2,9	1,8	2,8	1,8	
2000	3,7	2,8	3,5	2,7	4,4	2,9	4,1	2,8	

*Palkansaajien ansiotasoindeksi  
1938=100*

*Index of wage and salary earnings  
1938=100*

Vuosi Year		Vuosi Year		Vuosi Year		Vuosi Year	
1938	100	1961	3 240	1975	14 780	1989	54 527
1948	1 070	1962	3 430	1976	16 990	1990	59 535
1949	1 140	1963	3 760	1977	18 430	1991	63 316
1950	1 410	1964	4 260	1978	19 690	1992	64 519
1951	1 870	1965	4 620	1979	21 940	1993	64 986
1952	1 970	1966	4 960	1980	24 580	1994	66 287
1953	1 980	1967	5 400	1981	27 740	1995	69 380
1954	2 030	1968	6 000	1982	30 650	1996	72 105
1955	2 180	1969	6 440	1983	33 830	1997	73 652
1956	2 470	1970	6 980	1984	37 020	1998	76 195
1957	2 590	1971	7 870	1985	40 140	1999	78 291
1958	2 720	1972	8 790	1986	42 939	2000	81 496
1959	2 850	1973	10 130	1987	45 959		
1960	3 010	1974	12 130	1988	50 083		

*Palkansaajien ansiotasoindeksi  
työnantasektoreittain*

*Index of wage and salary earnings  
by employer sector*

Vuosi Year	Kaikki palkansaajat		Toimihenkilöt	Yksityinen	Kuntasektori	Valtiosektori	Voittoa tavoittelematon
	All wage and salary earners	Työntekijät Wage earners	Salaried employees	sektori Private sector	Municipalities	Central government	sektori Non-profit institutions
<b>1964 = 100</b>							
1965	108,6	108,8	108,2	108,0	112,0	107,0	
1966	116,5	116,5	116,4	116,0	122,0	115,0	
1967	126,8	126,6	127,0	126,0	134,0	126,0	
1968	140,8	140,3	141,5	139,0	149,0	141,0	
1969	151,2	152,8	149,0	150,0	158,0	151,0	
1970	163,9	169,3	157,1	164,0	165,0	161,0	
1971	184,8	195,3	171,4	188,0	178,0	176,0	
1972	206,3	220,2	188,3	212,0	194,0	189,0	
1973	238,0	258,5	211,6	247,0	217,0	213,0	
1974	284,8	313,5	247,9	298,0	250,0	252,0	
1975	347,2	384,0	299,9	362,0	307,0	312,0	
1976	399,1	440,6	345,7	416,0	353,0	360,0	
1977	432,9	479,3	373,3	453,3	378,0	387,0	
1978	462,4	512,7	399,0	487,0	394,0	408,0	
1979	515,3	569,6	446,1	544,0	439,0	452,0	
1980	577,3	639,0	499,2	612,0	482,0	502,0	
1981	651,0	720,3	562,6	692,0	538,0	565,0	
1982	719,9	796,6	622,3	765,0	600,0	624,0	
1983	794,5	874,8	688,4	840,9	667,7	692,8	
1984	869,5	956,6	753,6	921,8	738,3	742,3	
1985	942,7	1036,4	817,4	1001,4	795,1	801,3	
1986	1008,4	1098,4	878,6	1068,8	859,6	855,3	
1987	1079,3	1177,0	939,8	1146,6	904,4	928,0	
1988	1176,2	1281,8	1024,4	1248,2	972,2	1033,0	
1989	1280,6	1401,9	1113,0	1366,4	1052,9	1102,1	
1990	1398,2	1541,2	1212,1	1490,8	1154,0	1201,5	
1991	1487,0	1638,3	1288,8	1585,1	1234,2	1267,1	
1992	1515,2	1662,0	1316,1	1611,4	1269,1	1288,3	
1993	1526,2	1667,1	1327,6	1621,8	1285,8	1287,8	
1994	1556,7	1705,4	1352,5	1663,5	1294,8	1302,4	
1995	1629,4	1795,5	1412,2	1751,7	1343,0	1334,2	
1996	1693	1865	1469	1819	1397	1386	
1997	1730	1902	1501	1859	1424	1419	
1998	1789	1964	1553	1925	1471	1469	
1999	1839	2019	1595	1981	1506	1505	
2000	1914	2105	1660	2067	1558	1560	

Vuosi Year	Kaikki palkansaajat		Toimihenkilöt Salaried employees	Yksityinen sektori Private sector	Kuntasektori Municipalities	Valtiosektori Central government	Voittoa
	All wage and salary earners	Työntekijät Wage earners					tavoittelematon sektori Non-profit institutions
<b>1975 = 100</b>							
1976	115,5	115,6	115,4	115,4	115,1	116,3	
1977	125,2	125,8	124,6	125,6	123,1	124,9	
1978	133,6	134,4	132,9	135,1	128,0	131,5	
1979	148,9	149,3	148,6	150,8	142,6	145,6	
1980	166,8	167,5	166,3	169,8	156,8	161,9	
1981	188,1	188,8	187,4	191,9	174,8	182,2	
1982	208,0	208,8	207,3	212,0	195,0	201,1	
1983	229,6	229,3	229,3	233,1	217,2	223,3	
1984	251,2	250,7	251,1	255,5	240,1	239,2	
1985	272,4	271,7	272,3	277,6	258,6	258,3	
1986	291,4	287,9	292,7	296,3	279,6	275,7	
1987	311,9	308,5	313,1	317,9	294,2	299,1	
1988	339,8	336,0	341,3	346,1	316,2	332,9	
1989	370,0	367,5	370,8	378,8	342,4	355,2	
1990	404,0	404,0	403,8	413,3	375,3	387,2	
1991	429,6	429,4	429,3	439,4	401,4	408,4	
1992	437,8	435,6	438,4	446,7	412,8	415,2	
1993	441,0	437,0	442,2	449,6	418,2	415,0	
1994	449,8	447,0	450,5	461,2	421,1	419,7	
1995	470,8	470,6	470,4	485,6	436,8	430,0	
1996	489,3	488,7	489,2	504,3	454,5	446,6	
1997	499,8	498,5	499,5	515,3	463,1	457,3	
1998	517,0	514,7	517,2	533,5	478,5	473,5	
1999	531,2	529,3	531,5	549,1	489,9	485,1	
2000	553,0	551,6	553,0	573,1	506,9	502,8	
<b>1980 = 100</b>							
1981	112,6	112,7	112,5	112,8	112,1	112,5	112,6
1982	124,8	124,6	124,9	124,8	125,5	123,8	125,2
1983	137,8	136,9	138,3	137,3	139,9	137,3	138,8
1984	150,8	149,7	151,4	150,5	154,7	147,1	149,2
1985	163,5	162,2	164,2	163,5	166,6	158,8	161,9
1986	174,9	171,9	176,5	174,5	180,1	169,5	173,3
1987	187,2	184,2	188,8	187,2	189,5	183,9	186,5
1988	204,0	200,6	205,8	203,8	203,7	204,7	207,6
1989	222,1	219,4	223,6	223,0	220,6	218,4	222,3
1990	242,5	241,2	243,5	243,4	241,8	238,1	243,3
1991	257,9	256,4	258,9	258,8	258,6	251,1	257,8
1992	262,8	260,1	264,4	263,1	265,9	255,3	263,4
1993	264,7	260,9	266,7	264,8	269,4	255,2	265,9
1994	270,0	266,9	271,7	271,6	271,3	258,1	268,2
1995	282,6	281,0	283,7	286,0	281,4	264,4	275,5
1996	293,7	291,8	295,0	297,0	292,8	274,6	288,9
1997	300,0	297,6	301,5	303,5	298,3	281,2	294,1
1998	310,3	307,3	312,2	314,2	308,2	291,1	301,3
1999	318,9	316,1	320,5	323,4	315,6	298,3	307,5
2000	331,9	329,4	333,5	337,5	326,5	309,2	316,4

**Ansiotasoindeksi 1985=100 sekto-  
reittain ja toimialoittain (TOL79)**

**Index of wage and salary earnings  
1985=100 by sector and industry (SIC79)**

Vuosi ja neljännes Year, quarter	Valtiosektori Central government			Kuntasektori Municipalities			Yksityinen sektori Private sector			Voitt.tav. Sektori Non-profit sector	Kaikki palkansaajat All wage and salary earners			
	Tunti- palkat Hourly paid empl.	Kuu- kausi- palkat Monthly paid empl.	Yht. Total	Tunti- palkat Hourly paid empl.	Kuu- kausi- palkat Monthly paid empl.	Yht. Total	Tunti- palkat Hourly paid empl.	Kuu- kausi- palkat Monthly paid empl.	Yht. Total	Yht. Total	Tunti- palkat Hourly paid empl.	Kuu- kausi- palkat Monthly paid empl.	Yht. Total	
1985	100	100	100	100	100	100	100	100	100	100	100	100	100	
1986	105,6	106,7	106,6	106,3	107,9	107,8	106,2	107,0	106,7	107,2	106,1	107,2	106,9	
1987	113,6	115,9	115,7	112,5	113,4	113,3	113,8	115,0	114,5	115,2	113,7	114,7	114,4	
1988	125,4	129,1	128,8	123,5	121,8	121,9	123,7	125,2	124,6	128,0	123,8	125,0	124,6	
1989	134,4	137,6	137,4	134,9	131,8	132,0	135,5	137,2	136,4	137,0	135,4	135,8	135,7	
1990	145,7	150,1	149,8	150,0	144,2	144,7	148,8	148,8	148,8	150,0	148,8	147,9	148,2	
1991	156,7	158,0	157,9	156,1	154,7	154,8	158,4	158,2	158,3	158,9	158,2	157,3	157,6	
1992	159,9	160,6	160,6	159,6	159,1	159,1	160,6	161,2	160,9	162,4	160,5	160,6	160,6	
1993	160,9	169,0	160,5	163,5	161,4	161,3	160,9	162,6	161,9	163,9	161,0	162,0	161,7	
1994	164,2	162,2	162,4	163,3	162,3	162,4	164,8	166,9	166,1	165,3	164,7	165,1	165,0	
1995	169,2	166,1	166,3	169,6	168,3	168,4	173,7	175,6	174,9	169,8	173,4	172,3	172,6	
1996	173,9	172,7	172,7	175,3	175,2	175,3	180,4	182,4	181,6	178,1	180,0	179,2	179,4	
1997	181,9	176,5	176,8	178,0	178,6	178,6	184,0	186,7	185,6	181,3	183,6	183,1	183,3	
1998	189,2	182,7	183,1	182,9	184,6	184,5	190,0	193,5	192,1	185,7	189,6	189,5	189,6	
1999	194,0	187,1	187,6	187,8	188,9	188,9	195,4	199,2	197,7	189,5	195,0	194,7	194,8	
2000	201,2	194,0	194,4	194,1	195,5	195,4	203,7	208,0	206,4	195,0	203,3	202,6	202,8	
1997	I	178,2	176,0	176,2	178,2	178,5	178,5	184,1	186,0	185,3	180,7	183,7	182,6	182,9
	II	180,9	176,4	176,7	178,1	178,6	178,5	183,1	186,5	185,2	181,1	182,8	183,0	182,9
	III	184,7	176,7	177,2	178,0	178,6	178,6	183,7	186,7	185,5	181,5	183,4	183,2	183,3
	IV	183,8	176,8	177,3	177,8	178,7	178,7	185,1	187,4	186,5	181,8	184,7	183,6	183,9
1998	I	189,0	182,1	182,6	182,6	183,8	183,7	189,8	192,9	191,7	186,1	189,4	189,0	189,1
	II	189,1	182,8	183,3	182,7	184,0	184,0	189,7	193,3	191,9	185,7	189,3	189,3	189,4
	III	189,3	183,3	183,8	182,9	184,9	184,8	189,8	193,5	192,1	185,7	189,4	189,7	189,7
	IV	189,5	182,4	182,9	183,2	185,6	185,5	190,9	194,1	192,9	185,4	190,4	190,2	190,3
1999	I	193,3	186,3	186,8	187,1	188,8	188,7	194,7	198,3	196,9	188,7	194,3	194,0	194,1
	II	193,8	186,9	187,4	187,6	188,9	188,8	194,7	198,9	197,3	189,0	194,3	194,5	194,5
	III	194,2	187,6	188,0	188,0	189,0	188,9	195,3	199,3	197,8	189,6	194,9	194,8	194,9
	IV	194,7	187,7	188,1	188,6	189,1	189,1	197,0	200,3	199,0	190,8	196,6	195,5	195,8
2000	I	199,1	191,9	192,4	192,6	193,1	193,1	200,6	204,8	203,2	194,0	200,2	199,8	199,9
	II	201,5	194,2	194,7	194,5	195,5	195,4	203,5	208,2	206,4	195,7	203,0	202,7	202,9
	III	201,9	194,6	195,1	194,6	196,3	196,3	204,5	208,9	207,2	195,2	204,0	203,4	203,6
	IV	202,3	195,2	195,7	194,8	197,0	196,9	206,4	210,2	208,7	195,2	205,8	204,4	204,8
2001*	I	209,0	201,7	202,2	199,3	201,2	201,1	210,7	215,2	213,5	199,9	210,2	209,3	209,6
	II	211,4	203,9	204,5	201,6	203,3	203,3	213,2	217,9	216,1	202,5	212,6	211,8	212,1
	III	211,6	204,1	204,7	201,8	205,0	204,9	213,5	218,2	216,4	202,9	212,9	212,5	212,7

Vuosi ja neljännes Year, quarter	1 Maa- ja metsätalous Agriculture and forestry			11 Maatalous Agriculture			12 Metsätalous Forestry			
	Tunti- palkat Hourly paid empl.	Kuu- kausi- palkat Monthly paid empl.	Yht. Total	Tunti- palkat Hourly paid empl.	Kuu- kausi- palkat Monthly paid empl.	Yht. Total	Tunti- palkat Hourly paid empl.	Kuu- kausi- palkat Monthly paid empl.	Yht. Total	
	1985	100	100	100	100	100	100	100	100	100
1986	106,6	106,4	106,6	108,0	106,2	107,8	105,7	106,5	105,9	
1987	112,7	113,9	112,9	115,2	114,4	115,1	110,9	113,8	111,6	
1988	121,2	124,4	121,8	122,3	126,9	122,9	120,4	123,6	121,1	
1989	135,3	134,7	135,2	138,7	137,0	138,5	132,9	134,0	133,2	
1990	146,2	150,7	147,1	147,7	153,3	148,4	145,2	149,9	146,4	
1991	158,4	158,8	158,5	164,9	159,7	164,2	153,8	158,5	155,0	
1992	160,9	162,2	161,2	169,5	162,4	168,6	154,9	162,2	156,7	
1993	166,0	164,1	165,5	170,9	164,4	171,2	163,9	164,1	163,2	
1994	171,6	166,6	170,0	176,0	165,8	175,1	170,2	167,6	168,5	
1995	180,6	174,9	178,8	182,9	172,9	182,1	181,5	177,0	179,1	
1996	184,9	182,8	184,3	188,2	181,1	188,5	184,9	184,6	184,0	
1997	187,4	186,4	187,2	191,9	185,1	192,4	186,2	187,9	186,0	
1998	190,1	193,8	192,1	198,2	191,8	199,0	184,9	195,7	189,4	
1999	190,9	200,3	196,2	199,5	198,7	202,8	184,7	202,0	193,8	
2000	196,1	208,6	203,2	203,6	208,3	209,3	192,3	209,6	201,2	
1997	I	189,7	185,9	188,6	196,3	184,5	195,1	186,6	187,5	186,1
	II	185,9	186,3	186,2	189,3	184,9	190,6	185,8	187,9	185,7
	III	188,0	186,6	187,7	188,9	185,3	190,5	190,3	188,0	188,6
	IV	185,9	187,0	186,4	193,1	185,8	193,4	182,0	188,4	183,5
1998	I	191,2	191,4	191,2	197,7	191,2	198,5	188,8	192,3	188,1
	II	188,8	194,4	191,9	195,1	191,6	197,1	186,7	196,6	190,5
	III	189,4	194,5	192,2	197,5	191,9	198,7	184,1	196,6	189,8
	IV	191,0	195,0	193,2	202,4	192,4	201,7	179,9	197,2	189,0
1999	I	193,9	199,3	196,9	203,7	196,9	204,5	185,8	201,3	193,6
	II	189,4	200,1	195,5	197,9	198,2	201,6	183,5	201,9	193,4
	III	190,3	200,7	196,2	198,2	199,3	202,2	185,4	202,3	194,2
	IV	190,0	201,3	196,4	198,5	200,6	203,0	184,2	202,4	193,9
2000	I	195,0	204,9	200,6	202,3	204,8	207,0	191,4	205,7	198,3
	II	196,6	208,6	203,4	204,1	208,2	209,6	192,9	209,6	201,4
	III	196,9	209,8	204,2	203,9	209,4	210,0	194,0	210,8	202,6
	IV	196,1	211,0	204,6	204,3	210,6	210,7	191,0	212,1	202,6
2001*	I	201,4	215,6	209,4	209,0	215,3	215,5	197,5	216,6	207,6
	II	202,5	218,2	211,5	211,6	217,9	218,1	196,2	219,3	209,1
	III	203,1	218,9	212,1	211,4	219,2	218,6	198,0	219,6	209,9

Vuosi ja neljännes Year, quarter	2 Kaivostoiminta Mining and quarrying			3 Teollisuus Manufacturing			4 Energia- ja vesihuolto Energy and water supply		
	Tunti- palkat Hourly paid empl.	Kuu- kausi- palkat Monthly paid empl.	Yht. Total	Tunti- palkat Hourly paid empl.	Kuu- kausi- palkat Monthly paid empl.	Yht. Total	Tunti- palkat Hourly paid empl.	Kuu- kausi- palkat Monthly paid empl.	Yht. Total
1985		100	100	100	100	100	100	100	100
1986		108,6	106,4	107,8	106,1	106,1	106,2	106,9	107,1
1987		114,3	113,2	113,9	113,3	113,4	113,4	113,8	113,7
1988		123,1	121,7	122,6	123,2	121,9	122,7	124,7	122,6
1989		134,0	133,1	133,7	134,1	133,2	133,8	136,9	137,0
1990		135,1	144,0	138,3	148,3	144,4	146,9	151,1	150,4
1991		140,5	151,9	144,6	158,2	152,7	156,2	162,0	156,6
1992		144,9	154,8	148,4	162,3	155,9	159,9	165,7	157,7
1993		143,6	156,3	148,1	164,0	158,8	162,2	170,4	160,8
1994		152,2	161,4	155,6	170,7	166,7	169,5	173,9	166,8
1995		157,9	172,6	163,1	183,1	178,0	181,4	183,9	176,0
1996		162,1	177,9	167,6	190,4	184,5	188,4	189,4	181,4
1997		168,9		173,4	195,5	190,0	193,7	193,9	186,7
1998		173,6		177,5	201,9	197,9	200,7	199,1	194,7
1999		185,3		189,5	208,0	204,6	207,1	203,7	199,7
2000		199,0		203,5	216,6	215,0	216,5	212,1	208,9
1997	I	166,4		171,6	195,0	189,2	193,1	194,3	185,3
	II	169,8		174,0	194,4	189,9	193,0	191,8	186,2
	III	168,3		173,0	195,3	190,0	193,5	194,6	186,8
	IV	171,2		175,0	197,1	191,0	195,0	195,0	188,5
1998	I	174,1		178,0	201,7	196,7	200,1	198,7	194,1
	II	173,1		177,0	201,6	197,6	200,4	197,9	194,6
	III	173,1		177,0	201,5	198,1	200,6	198,9	194,8
	IV	174,2		178,1	202,9	199,0	201,8	200,9	195,5
1999	I	180,6		184,6	207,1	203,4	206,1	203,5	199,3
	II	183,5		187,6	207,2	204,4	206,5	202,4	199,6
	III	186,2		190,4	207,8	204,8	207,1	203,4	199,6
	IV	191,1		195,3	209,9	205,7	208,7	205,4	200,1
2000	I	196,5		200,9	213,5	211,5	213,2	206,9	204,2
	II	199,4		203,8	216,1	214,7	216,1	211,7	209,7
	III	199,1		203,6	217,1	216,2	217,3	213,5	210,4
	IV	201,1		205,6	219,5	217,5	219,2	216,4	211,4
2001*	I	205,3		209,9	224,0	222,4	223,9	222,5	216,3
	II	207,2		211,9	226,6	225,2	226,5	225,6	218,7
	III	207,2		211,9	227,0	225,7	227,0	225,8	219,3

Vuosi ja neljännes Year, quarter	5 Rakentaminen Construction			51 Talorakentaminen Construction of buildings			52 Maa- ja vesirakentaminen Other construction			
	Tunti- palkat Hourly paid empl.	Kuu- kausi- palkat Monthly paid empl.	Yht. Total	Tunti- palkat Hourly paid empl.	Kuu- kausi- palkat Monthly paid empl.	Yht. Total	Tunti- palkat Hourly paid empl.	Kuu- kausi- palkat Monthly paid empl.	Yht. Total	
	1985	100	100	100	100	100	100	100	100	100
1986	106,1	107,7	106,6	106,0	108,0	106,5	106,5	107,3	107,0	
1987	114,7	115,2	114,8	114,9	115,2	114,9	113,5	115,3	114,5	
1988	124,6	125,1	124,8	124,8	124,1	124,6	123,9	126,3	125,3	
1989	136,5	137,4	136,8	136,9	137,6	137,0	134,1	137,1	135,8	
1990	149,5	148,7	149,3	149,8	148,9	149,6	147,7	148,4	148,1	
1991	156,1	158,2	156,7	156,2	158,6	156,8	155,2	157,7	156,6	
1992	153,3	163,4	156,5	152,6	164,8	155,4	157,8	161,5	159,8	
1993	149,6	165,2	154,2	147,9	166,6	152,1	159,8	163,5	161,9	
1994	149,4	168,8	154,9	147,3	171,2	152,5	162,4	165,1	164,1	
1995	153,2	176,2	159,6	151,1	176,6	157,2	165,8	170,3	168,3	
1996	158,1	182,5	164,8	156,1	185,7	162,4	170,1	177,3	173,9	
1997	160,2	185,7	167,2	157,8	189,3	164,5	175,0	179,9	177,7	
1998	166,2	192,3	173,4	164,1	195,2	170,6	181,1	189,1	185,3	
1999	171,5	198,0	178,8	170,2	199,8	176,3	190,1	196,7	193,7	
2000	179,9	206,2	187,1	179,4	209,8	185,6	200,2	201,3	201,2	
1997	I	160,7	185,1	167,5	158,6	188,3	164,9	174,0	180,0	177,2
	II	158,9	185,5	166,2	156,5	188,9	163,3	174,2	180,0	177,3
	III	159,6	185,9	166,8	157,1	189,6	163,9	175,4	179,9	177,9
	IV	161,5	186,4	168,3	159,1	190,4	165,7	176,3	179,5	178,2
1998	I	165,2	191,5	172,5	162,7	194,9	169,5	180,4	186,2	183,6
	II	165,5	192,1	172,9	163,0	195,1	169,8	180,8	188,3	184,8
	III	166,5	192,5	173,7	164,4	195,2	170,9	181,4	190,3	186,0
	IV	167,6	193,1	174,6	166,1	195,8	172,3	181,9	191,7	187,0
1999	I	170,6	197,1	177,9	169,0	199,3	175,3	186,9	196,0	191,7
	II	170,6	197,8	178,1	168,7	199,6	175,2	189,1	196,9	193,3
	III	171,7	198,4	179,1	170,6	199,8	176,6	191,1	197,8	194,7
	IV	173,0	198,7	180,0	172,5	200,5	178,2	193,3	196,0	195,0
2000	I	176,9	204,0	184,4	175,8	207,7	182,5	198,4	200,4	199,8
	II	178,8	206,5	186,5	177,6	209,2	184,2	199,9	202,0	201,3
	III	180,8	206,9	188,0	180,5	210,3	186,6	201,0	201,9	201,9
	IV	182,9	207,6	189,6	183,4	212,0	189,2	201,5	201,0	201,7
2001*	I	186,1	212,8	193,4	186,2	217,0	192,5	205,1	207,3	206,6
	II	188,2	215,2	195,6	187,8	219,5	194,3	209,4	209,7	210,0
	III	188,5	215,6	195,9	188,2	219,9	194,7	209,9	210,0	210,4

Vuosi ja neljännes Year, quarter	6 Kauppa, ravitsem. ja majoitus Trade, hotels and restaurants			61 Tukku- ja väh. Kauppa Wholesale and retail trade			627 Moott. ajoneuv.kauppa ja huolto Sales, service and repair of motor vehicles			63 Majoit. ja ravitsem. Hotels and restaurants			7 Liikenne Transport and communications		
	Tunti-palkat Hourly paid empl.	Kuu-kausi-palkat Monthly paid empl.	Yht. Total	Yht. Total	Tunti-palkat Hourly paid empl.	Kuu-kausi-palkat Monthly paid empl.	Yht. Total	Yht. Total	Tunti-palkat Hourly paid empl.	Kuu-kausi-palkat Monthly paid empl.	Yht. Total	Tunti-palkat Hourly paid empl.	Kuu-kausi-palkat Monthly paid empl.	Yht. Total	
	1985	100	100	100	100	100	100	100	100	100	100	100	100	100	100
1986	105,2	107,3	107,2	107,0	105,2	107,4	106,7	108,5	106,0	106,5	106,3	106,0	106,5	106,3	
1987	111,2	116,5	116,3	116,3	111,2	117,0	115,1	117,1	115,0	115,1	115,0	115,0	115,1	115,0	
1988	123,6	127,9	127,7	127,8	123,6	128,4	126,9	128,0	125,9	126,3	126,1	125,9	126,3	126,1	
1989	135,1	140,5	140,2	140,4	135,1	142,4	140,1	139,6	139,8	136,4	137,6	139,8	136,4	137,6	
1990	148,8	152,4	152,2	152,6	148,8	150,5	150,0	152,5	151,8	148,7	149,8	151,8	148,7	149,8	
1991	159,3	161,5	161,4	162,7	159,3	155,9	157,0	160,1	162,2	157,9	159,4	162,2	157,9	159,4	
1992	158,8	164,4	164,2	165,3	158,8	158,5	158,6	164,5	165,4	161,5	162,9	165,4	161,5	162,9	
1993	161,5	164,1	164,0	164,5	161,5	160,2	160,4	164,7	166,3	162,5	163,8	166,3	162,5	163,8	
1994	163,5	167,2	166,9	168,5	163,5	160,4	161,0	166,2	168,5	167,8	167,5	168,5	167,8	167,5	
1995	169,5	176,2	175,9	177,7	169,5	168,8	168,9	175,1	176,5	177,0	176,0	176,5	177,0	176,0	
1996	175,4	183,0	182,6	185,3	175,4	174,4	174,6	179,4	186,0	185,2	184,8	179,4	186,0	184,8	
1997	180,8	187,0	186,7	189,9	180,8	177,8	178,4	181,5	188,2	191,2	188,8	181,5	188,2	191,2	
1998	187,8	194,5	193,8	197,3	186,5	184,0	184,4	189,9	194,3	197,7	195,0	189,9	194,3	197,7	
1999	193,6	199,6	199,1	202,1	191,3	190,5	190,5	196,2	199,2	203,7	200,6	199,2	199,2	203,7	
2000	203,5	207,3	207,5	210,4	202,4	199,6	200,0	202,6	205,2	212,3	208,1	205,2	205,2	212,3	
1997	I	179,8	186,3	186,0	189,0	179,8	177,4	177,9	181,4	188,3	190,6	181,4	188,3	190,6	
	II	181,2	186,7	186,4	189,5	181,2	177,8	178,5	181,5	188,4	191,2	181,5	188,4	191,2	
	III	179,4	187,1	186,7	190,0	179,4	177,9	178,2	181,5	188,0	191,2	181,5	188,0	191,2	
	IV	182,6	187,8	187,5	191,0	182,6	178,3	179,2	181,6	188,0	191,9	181,6	188,0	191,9	
1998	I	187,0	194,0	193,2	197,2	187,1	183,0	183,8	188,6	194,3	197,4	188,6	194,3	197,4	
	II	187,2	194,3	193,5	197,4	187,3	183,6	184,3	189,4	194,4	197,6	189,4	194,4	197,6	
	III	188,0	194,7	194,0	197,5	186,0	184,1	184,4	190,1	194,0	197,5	190,1	194,0	197,5	
	IV	189,1	194,8	194,4	197,3	185,6	185,1	185,0	191,4	194,5	198,2	191,4	194,5	198,2	
1999	I	192,6	198,9	198,4	201,4	190,2	189,2	189,2	195,5	198,8	202,8	195,5	198,8	202,8	
	II	192,7	199,2	198,6	201,6	190,8	190,1	190,0	196,0	199,4	203,6	196,0	199,4	203,6	
	III	193,8	199,4	199,1	201,7	191,1	190,6	190,5	196,5	198,6	204,1	196,5	198,6	204,1	
	IV	195,4	200,7	200,5	203,6	193,2	192,2	192,2	196,8	199,8	204,5	196,8	199,8	204,5	
2000	I	199,8	204,2	204,3	206,4	197,7	195,7	195,9	201,9	201,7	209,2	201,9	201,7	209,2	
	II	202,4	207,9	207,6	211,0	203,0	198,8	199,6	202,9	206,7	212,7	199,6	202,9	212,7	
	III	204,5	208,2	208,4	211,4	204,2	198,9	200,0	202,7	206,1	213,2	200,0	202,7	213,2	
	IV	207,1	209,0	209,8	212,7	204,9	205,0	204,6	202,8	206,5	214,1	204,6	202,8	214,1	
2001*	I	211,0	214,2	214,6	218,0	210,5	210,2	210,0	207,8	211,3	219,2	210,0	207,8	211,3	
	II	213,3	217,0	217,3	221,0	213,0	213,0	212,7	210,3	214,0	221,8	213,0	212,7	210,3	
	III	213,6	217,4	217,7	221,4	212,6	213,3	212,8	210,6	214,0	222,3	213,3	212,8	210,6	



Vuosi ja neljännes Year, quarter	71			72			8			81		82		83		
	Kuljetus Transport			Tietoliikenne Communication			Rahoitus, vak. ym. palv. Finance insurance and real estate services			Ra- hoitus Fi- nance		Vakuutus Insurance		Kiint. ja yritt. Palvelut Real estate services		
	Tunti- palkat Hourly paid empl.	Kuu- kausi- palkat Monthly paid empl.	Yht. Total	Tunti- palkat Hourly paid empl.	Kuu- kausi- palkat Monthly paid empl.	Yht. Total	Tunti- palkat Hourly paid empl.	Kuu- kausi- palkat Monthly paid empl.	Yht. Total	Yht. Total	Yht. Total	Tunti- palkat Hourly paid empl.	Kuu- kausi- palkat Monthly paid empl.	Yht. Total		
1985	100	100	100	100	100	100	100	100	100	100	100	100	100	100		
1986	106,0	106,6	106,3	106,4	106,3	106,3	106,1	107,0	106,9	107,8	106,9	106,1	106,5	106,4		
1987	115,0	115,0	115,0	114,1	115,2	115,1	114,6	114,4	114,4	115,2	114,5	114,6	113,8	114,0		
1988	126,0	125,6	125,8	123,8	127,4	127,1	125,8	124,7	124,8	125,5	125,2	125,8	124,1	124,4		
1989	140,1	137,0	138,4	135,3	135,5	135,5	136,9	136,2	136,3	136,5	139,2	136,9	135,3	135,5		
1990	151,9	150,2	151,0	150,6	146,3	146,6	151,0	148,4	148,6	149,3	149,8	151,0	147,4	148,0		
1991	162,2	159,8	160,9	161,3	154,8	155,4	160,8	158,5	158,7	164,2	155,8	160,8	155,7	156,4		
1992	165,4	163,8	164,6	164,4	158,0	158,6	165,2	160,5	167,7	158,2	165,2	163,4	156,5	157,8		
1993	166,4	165,8	165,9	165,3	157,4	158,1	167,6	162,7	163,1	169,3	159,8	167,6	159,1	160,4		
1994	168,4	171,8	169,8	167,5	161,3	161,2	169,2	165,0	165,4	174,5	163,4	169,2	159,9	161,3		
1995	177,1	180,8	178,7	173,2	171,3	168,6	176,5	170,8	171,3	182,4	170,6	176,5	164,3	166,1		
1996	185,7	188,9	187,1	184,9	179,9	178,7	181,4	177,2	177,6	191,0	176,1	181,4	169,9	171,6		
1997	187,5	194,4	190,7	188,0	187,6	183,8	183,9	180,7	181,0	194,9	181,7	183,9	172,8	174,5		
1998	195,4	200,1	196,9	191,6	197,1	190,0		185,1	185,3	200,0	187,7	193,0	174,9	178,7		
1999	200,6	204,8	201,7	195,9	207,9	197,3		191,6	191,9	207,2	193,9	194,6	180,8	183,4		
2000	206,3	211,9	208,3	202,6	221,9	207,3		201,0	201,3	217,7	202,5	204,6	188,6	191,7		
1997	I	187,7	194,1	190,6	187,9	186,4	183,2		180,2	180,5	193,8	180,5	184,3	172,7	174,4	
	II	188,1	194,4	191,0	187,7	187,6	183,6		180,6	180,9	194,6	181,3	184,3	172,9	174,6	
	III	187,1	194,4	190,4	188,6	187,6	184,1		180,9	181,2	195,3	182,1	183,7	172,8	174,5	
	IV	187,3	194,9	190,8	188,1	188,9	184,3		181,3	181,5	196,1	183,0	183,3	173,0	174,5	
1998	I	194,9	200,2	196,8	192,3	195,5	189,6		185,1	185,3	200,2	187,0	192,3	176,8	179,9	
	II	195,8	200,1	197,0	191,2	196,7	189,6		184,5	184,7	199,3	187,3	195,7	175,5	180,0	
	III	195,2	199,8	196,6	191,2	197,5	190,0		183,9	184,1	198,3	187,6	192,9	174,2	178,2	
	IV	195,6	200,3	197,1	191,7	198,6	190,8		187,0	187,2	202,3	188,7	191,0	173,1	176,9	
1999	I	200,3	204,5	201,4	195,5	204,5	195,5		190,4	190,6	206,0	192,1	194,6	178,0	181,4	
	II	201,0	205,0	201,9	196,0	206,8	196,8		191,2	191,4	206,7	193,5	194,7	179,9	182,7	
	III	199,8	205,1	201,6	195,7	208,6	197,5		191,7	192,0	207,3	193,9	194,3	181,7	183,9	
	IV	201,5	204,7	201,9	196,2	211,8	199,3		193,3	193,5	208,8	196,0	194,7	183,8	185,4	
2000	I	201,7	208,8	204,7	200,6	218,7	204,8		197,8	198,0	213,7	200,5	202,8	186,7	189,8	
	II	208,5	212,5	209,4	202,9	221,5	207,2		200,4	200,6	216,6	202,9	207,4	189,5	193,2	
	III	207,1	212,9	209,2	203,5	222,6	208,0		201,1	201,3	217,4	203,3	205,0	189,1	192,2	
	IV	207,8	213,4	209,8	203,4	225,0	209,1		205,0	205,2	223,0	203,1	203,2	188,9	191,5	
2001*	I	212,9	218,5	214,8	207,6	230,4	213,8		209,8	210,0	228,0	208,5	208,4	193,5	196,3	
	II	216,2	221,1	217,6	209,6	233,1	216,1		212,3	212,5	230,6	211,5	211,0	196,1	198,8	
	III	215,7	221,6	217,8	210,2	233,3	216,5		212,5	212,8	230,8	211,9	211,0	196,6	199,2	

Vuosi ja neljännes Year, quarter	9 Yhteiskunnalliset palvelut Social services			91 Julkinen hallinto Public administration			9121 Maanpuolustus National defence	93 Koulutus ja tutkimus Education and research			
	Tunti-palkat Hourly paid empl.	Kuu-kausi-palkat Monthly paid empl.	Yht. Total	Tunti-palkat Hourly paid empl.	Kuu-kausi-palkat Monthly paid empl.	Yht. Total	Yht. Total	Tunti-palkat Hourly paid empl.	Kuu-kausi-palkat Monthly paid empl.	Yht. Total	
1985	100	100	100	100	100	100	100	100	100	100	
1986	106,0	107,6	107,6	105,2	107,0	107,0	106,6	106,5	108,8	108,8	
1987	114,2	114,2	114,2	114,2	114,4	114,4	115,1	113,9	116,0	116,0	
1988	126,8	124,5	124,5	126,4	125,2	125,2	128,5	119,0	127,8	127,8	
1989	137,4	133,8	133,8	135,2	134,3	134,4	137,0	118,8	136,7	136,7	
1990	151,1	146,2	146,2	149,3	147,2	147,2	150,0	130,4	147,3	147,2	
1991	160,0	156,0	156,0	158,4	155,5	155,6	156,3	135,1	154,9	154,8	
1992	163,4	159,8	159,9	163,2	158,3	158,4	157,8	137,1	159,7	159,6	
1993	166,7	161,2	161,3	165,8	158,3	158,5	157,0	132,8	162,3	162,2	
1994	166,0	162,6	162,7	165,4	160,1	160,2	158,1	135,2	163,9	163,8	
1995	173,1	167,9	168,0	174,3	165,2	165,4	160,8	141,1	168,4	168,3	
1996	179,9	175,0	175,1	181,9	171,9	172,2	167,3	148,3	174,4	174,3	
1997	184,5	178,3	178,4	186,9	174,4	174,8	174,2	149,8	177,5	177,4	
1998	189,0	183,9	183,8	194,7	180,4	180,9	181,1	152,7	182,3	182,2	
1999	192,2	187,7	187,5	201,7	184,8	185,3	186,9	159,6	186,2	186,0	
2000	200,2	194,7	194,7	211,5	190,9	191,5	194,1	168,4	192,3	192,1	
1997	I	184,0	178,1	178,2	185,9	174,6	174,9	172,5	152,7	177,3	177,2
	II	184,3	178,3	178,3	186,5	174,5	174,8	173,6	151,4	177,5	177,4
	III	184,7	178,4	178,5	187,3	174,4	174,8	174,8	148,8	177,7	177,6
	IV	185,1	178,5	178,6	188,1	174,1	174,5	176,0	146,2	177,4	177,3
1998	I	190,1	183,5	183,6	193,7	179,7	180,2	180,9	151,1	182,2	182,1
	II	189,5	183,8	183,8	194,3	180,6	181,0	181,3	152,1	182,2	182,0
	III	188,3	183,9	183,8	195,0	181,4	181,8	181,5	153,2	182,2	182,0
	IV	188,0	184,3	184,0	195,8	180,0	180,4	180,9	154,4	182,8	182,7
1999	I	192,0	187,6	187,4	200,4	184,1	184,6	185,3	158,2	186,0	185,8
	II	192,3	187,7	187,5	201,2	185,0	185,5	186,5	159,1	185,9	185,8
	III	192,0	187,6	187,4	202,1	185,9	186,4	187,7	160,1	185,9	185,8
	IV	192,5	187,7	187,6	203,1	184,3	184,8	188,2	161,1	186,8	186,7
2000	I	196,8	191,9	191,7	208,3	188,5	189,0	192,3	165,5	190,5	190,4
	II	201,2	195,1	195,1	211,4	190,9	191,4	194,5	168,3	192,5	192,4
	III	201,1	195,6	195,5	212,5	191,6	192,1	194,7	169,3	192,8	192,7
	IV	201,6	196,5	196,4	213,7	192,7	193,2	195,1	170,5	193,3	193,2
2001*	I	206,8	201,1	201,0	218,8	198,1	198,7	201,6	174,5	198,3	198,1
	II	210,4	203,7	203,7	221,4	200,4	200,9	203,8	176,5	200,5	200,4
	III	210,4	204,0	204,0	221,6	201,1	201,7	204,0	176,7	201,5	201,3

Vuosi ja neljännes Year, quarter	933 Terveyspalvelu Health services			934 Sosiaalipalvelu Social welfare services			94 Virkistys- ja kulttuuripalvelu Recreational and cultural services		
	Tunti- palkat Hourly paid empl.	Kuu- kausi- palkat Monthly paid empl.	Yht. Total	Tunti- palkat Hourly paid empl.	Kuu- kausi- palkat Monthly paid empl.	Yht. Total	Tunti- palkat Hourly paid empl.	Kuu- kausi- palkat Monthly paid empl.	Yht. Total
	1985	100	100	100	100	100	100	100	100
1986	106,7	107,4	107,4	108,3	107,2	107,3	106,5	107,4	107,3
1987	112,8	112,5	112,5	115,0	112,8	112,8	114,4	114,4	114,4
1988	122,6	120,0	120,0	129,1	120,9	120,9	129,6	128,0	128,0
1989	134,7	130,4	130,5	138,0	129,9	129,9	144,8	136,5	136,8
1990	150,6	145,2	145,2	148,2	142,5	142,5	158,8	147,0	147,4
1991	162,7	158,2	158,2	158,5	154,0	154,1	167,8	156,9	157,3
1992	166,1	163,1	163,1	159,6	157,3	157,3	170,6	159,6	159,9
1993	170,9	164,6	164,7	166,2	158,6	158,6	177,3	160,8	161,3
1994	160,6	165,5	165,5	166,8	160,5	160,5	175,4	162,2	162,6
1995	178,4	171,9	171,9	165,9	167,1	167,1	178,6	166,7	167,1
1996	185,4	180,0	180,0	171,9	174,4	174,4	183,3	174,4	174,7
1997			183,8	176,6	178,0	178,0	186,9	177,4	177,8
1998			190,0	180,6	185,2	185,2	193,4	185,2	185,5
1999			194,5	184,6	189,4	189,4	201,0	194,0	194,3
2000			202,1	191,4	196,2	196,1	208,4	205,9	206,2
1997	I		183,6	177,0	177,7	177,7	187,2	177,0	177,4
	II		183,7	176,8	177,9	177,9	187,1	177,4	177,7
	III		183,8	176,4	178,1	178,1	186,9	177,5	177,9
	IV		184,1	176,1	178,4	178,4	186,7	177,9	178,2
1998	I		188,8	180,6	184,2	184,2	192,3	183,5	183,9
	II		188,9	180,6	184,9	184,9	193,0	184,6	185,0
	III		190,8	180,6	185,6	185,6	193,7	185,7	186,0
	IV		191,4	180,7	186,1	186,1	194,6	186,9	187,2
1999	I		194,3	184,3	189,5	189,4	199,3	191,7	192,0
	II		194,4	184,4	189,4	189,4	200,3	193,2	193,5
	III		194,5	184,6	189,3	189,3	201,5	194,7	195,1
	IV		194,7	184,9	189,5	189,5	202,9	196,3	196,6
2000	I		199,3	189,2	193,6	193,6	207,1	201,9	202,2
	II		202,1	191,6	196,0	196,0	209,2	205,5	205,8
	III		203,3	192,0	196,9	196,9	208,8	207,4	207,6
	IV		203,8	192,7	198,0	198,0	208,6	209,0	209,1
2001*	I		207,7	197,1	202,7	202,7	213,4	213,8	213,9
	II		209,8	199,4	204,8	204,8	215,9	216,1	216,3
	III		211,7	199,6	206,2	206,1	216,1	216,7	216,8

**Reaaliensiotasoindeksi 1990=100  
toimialoittain**

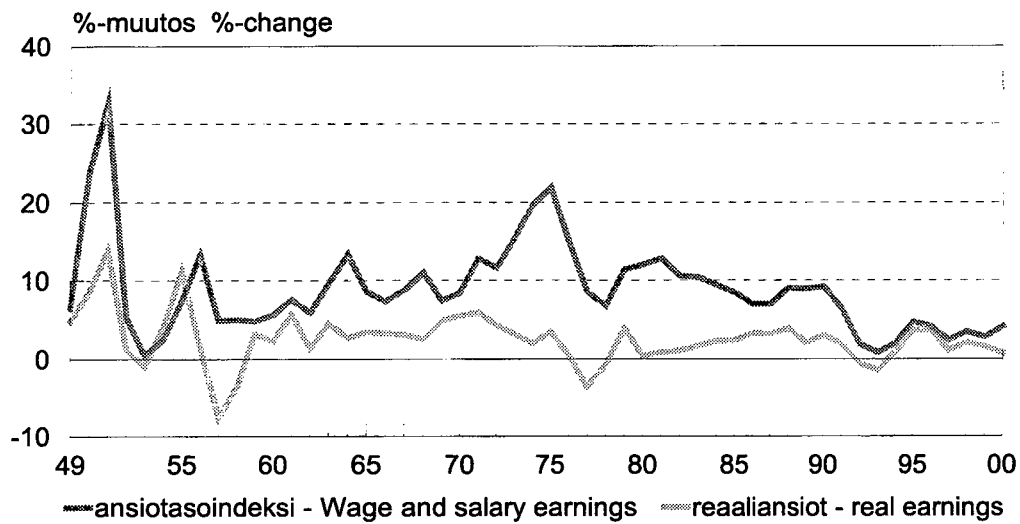
**Real earnings index 1990=100 by  
industry and sector**

Toimiala (TOL88) – Industry (SIC88)		Vuosi ja nelj.		Year and quarter						
Palkansaajaryhmä – Employee group		1996	1997	1998	1999	2000	I	II	III	IV
<b>Yhteensä – Total</b>		107,6	108,6	110,8	112,5	113,3	113,5	113,5	113,0	113,0
tuntipalkkaiset – hourly paid employees		106,3	107,1	109,1	110,8	111,7	111,8	111,9	111,4	111,8
kuukausipalkkaiset – monthly paid employees		108,1	109,1	111,4	113,1	113,9	114,1	114,2	113,5	113,5
<b>A,B Maa- ja metsätalous – Agriculture and forestry</b>		109,0	109,3	110,6	111,6	111,8	112,2	112,2	111,6	111,2
tuntipalkkaiset – hourly paid employees		108,7	108,8	108,8	107,9	107,4	108,4	107,8	107,0	106,1
kuukausipalkkaiset – monthly paid employees		109,4	110,3	113,1	115,5	116,3	116,1	116,5	116,2	116,3
<b>A Maatalous – Agriculture</b>		104,6	105,4	107,5	108,3	108,1	108,7	108,5	107,7	107,6
tuntipalkkaiset – hourly paid employees		102,8	103,6	105,4	105,0	103,6	104,7	104,1	103,1	102,7
kuukausipalkkaiset – monthly paid employees		108,0	109,0	111,4	114,0	115,6	115,6	115,9	115,5	115,6
<b>B Metsätalous – Forestry</b>		113,4	113,2	113,8	115,0	115,6	115,7	115,9	115,5	115,0
tuntipalkkaiset – hourly paid employees		114,9	114,3	111,9	110,5	111,3	112,6	111,9	111,6	109,3
kuukausipalkkaiset – monthly paid employees		110,8	111,4	114,4	116,7	117,1	116,8	117,4	117,1	117,2
<b>C Kaivostoiminta – Mining and quarrying</b>										
tuntipalkkaiset – hourly paid employees		109,9	113,1	114,7	120,9	125,7	126,2	126,2	124,9	125,5
<b>D Teollisuus – Manufacturing</b>		113,5	115,2	117,8	120,1	121,4	121,5	121,5	121,1	121,5
tuntipalkkaiset – hourly paid employees		113,4	115,0	117,2	119,2	120,2	120,4	120,2	119,6	120,4
kuukausipalkkaiset – monthly paid employees		113,6	115,5	118,7	121,2	123,2	123,2	123,4	123,1	123,3
<b>E Energia- ja vesihuolto – Energy and water supply</b>		110,4	112,0	114,4	115,9	117,1	116,3	117,5	117,1	117,4
tuntipalkkaiset – hourly paid employees		111,1	112,3	113,8	115,0	115,9	114,9	115,9	115,8	116,9
kuukausipalkkaiset – monthly paid employees		109,9	111,7	114,9	116,4	117,9	117,1	118,5	117,9	117,9
<b>F Rakentaminen – Construction</b>		97,2	97,3	99,6	101,5	102,7	102,9	102,6	102,5	102,9
tuntipalkkaiset – hourly paid employees		93,5	93,5	95,8	97,6	99,1	99,0	98,7	98,9	99,6
kuukausipalkkaiset – monthly paid employees		108,6	109,1	111,4	113,4	114,3	114,9	114,6	113,9	113,7
<b>35 Talonrakentaminen – Building construction</b>		96,0	96,0	98,2	100,3	102,2	102,0	101,6	102,0	102,9
tuntipalkkaiset – hourly paid employees		92,3	92,1	94,5	96,8	98,8	98,4	98,0	98,7	99,8
kuukausipalkkaiset – monthly paid employees		110,8	111,5	113,5	114,7	116,5	117,3	116,4	116,1	116,4
<b>37 Maa- ja vesirakentaminen – Civil engineering</b>		102,6	103,5	106,5	110,0	110,6	111,6	110,9	110,2	109,5
tuntipalkkaiset – hourly paid employees		101,2	102,8	104,9	108,9	110,9	111,7	111,0	110,7	110,3
kuukausipalkkaiset – monthly paid employees		104,2	104,4	108,2	111,2	110,2	111,5	110,7	109,7	108,7
<b>G Tukku- ja vähittäiskauppa – Wholesale and retail trade</b>		109,9	111,2	114,0	115,4	116,2	115,8	116,8	116,0	116,1
<b>45 Moottorijoneuv. kauppa – Motor vehicle trade and repair</b>		101,8	102,7	104,7	106,8	108,6	108,1	108,6	107,9	109,8
tuntipalkkaiset – hourly paid employees		104,6	106,5	108,4	109,8	112,5	111,6	113,0	112,7	112,5
kuukausipalkkaiset – monthly paid employees		101,0	101,7	103,7	106,2	107,6	107,2	107,4	106,5	109,2
<b>H Majoitus ja ravitseminen – Hotels and restaurants</b>		104,6	104,5	107,9	110,2	110,1	111,5	110,5	109,3	108,9
<b>I,J Liikenne – Transport and communications</b>		109,4	110,4	112,5	114,3	114,8	114,8	115,4	114,5	114,3
tuntipalkkaiset – hourly paid employees		109,1	109,0	111,1	112,5	112,2	112,0	113,1	111,9	111,5
kuukausipalkkaiset – monthly paid employees		110,1	112,3	114,5	116,7	117,6	117,8	118,0	117,3	117,2

Toimiala (TOL88) – Industry (SIC88)		Vuosi ja nelj. Year and quarter								
Palkansaajaryhmä – Employee group		1996	1997	1998	1999	2000	I	II	III	IV
I	Kuljetus – Transport	110,0	110,7	112,7	114,1	114,0	113,9	114,9	113,8	113,4
	tuntipalkkaiset – hourly paid employees	108,9	108,6	111,6	113,2	112,7	112,0	114,1	112,4	112,1
	kuukausipalkkaiset – monthly paid employees	111,1	112,9	114,6	115,9	116,0	116,2	116,6	115,8	115,5
J	Tietoliikenne – Communication	108,0	109,7	111,9	114,8	116,7	117,2	116,9	116,3	116,3
	tuntipalkkaiset – hourly paid employees	109,0	109,5	110,0	111,2	111,2	112,0	111,6	111,0	110,3
	kuukausipalkkaiset – monthly paid employees	109,0	112,3	116,3	121,2	125,2	125,4	125,2	124,7	125,5
K	Rahoitus ja vakuutus – Finance and insurance	112,0	113,1	114,6	117,3	119,0	119,0	118,9	118,2	119,9
61	Rahoitus – Finance	114,0	114,9	116,3	119,0	121,0	120,7	120,6	120,0	122,4
62	Vakuutus – Insurance	104,8	106,8	108,7	111,0	112,2	113,0	112,6	111,9	111,2
L	Kiinteistöpalvelut – Real estate services	100,8	101,2	102,1	103,5	104,7	105,4	105,7	104,2	103,4
	tuntipalkkaiset – hourly paid employees	104,6	104,7	108,4	107,9	109,8	110,6	111,5	109,3	107,8
	kuukausipalkkaiset – monthly paid employees	96,4	97,3	97,1	99,2	100,2	100,7	100,9	99,7	99,1
M	Tekniset palvelut – Technical and business services	105,8	106,3	108,0	108,8	109,3	109,4	109,8	109,1	109,0
	tuntipalkkaiset – hourly paid employees	104,7	105,5	106,6	107,1	107,9	107,8	108,7	107,7	107,5
	kuukausipalkkaiset – monthly paid employees	105,8	106,3	108,0	109,0	109,4	109,5	109,8	109,2	109,1
81	Julkinen hallinto – Public administration	104,2	104,4	106,6	107,9	107,9	108,3	108,1	107,5	107,6
	tuntipalkkaiset – hourly paid employees	107,9	109,6	112,5	115,2	116,9	117,0	117,1	116,6	116,7
	kuukausipalkkaiset – monthly paid employees	104,1	104,3	106,4	107,7	107,6	108,0	107,8	107,3	107,3
83	Maanpuolustus – National defence	99,3	102,1	104,8	106,8	107,4	108,1	107,7	107,0	106,6
O	Koulutus ja tutkimus – Education and research	104,9	105,4	106,8	107,8	107,7	108,4	108,1	107,3	107,0
	tuntipalkkaiset – hourly paid employees	100,7	100,5	101,0	104,4	106,5	106,4	106,7	106,4	106,6
	kuukausipalkkaiset – monthly paid employees	104,9	105,4	106,8	107,8	107,7	108,4	108,1	107,3	107,0
87	Terveyspalvelu – Health services									
	kuukausipalkkaiset – monthly paid employees	109,8	110,7	112,8	114,1	114,7	115,0	114,9	114,7	114,3
88	Sosiaalipalvelu – Social welfare services	110,2	111,0	113,9	115,1	115,4	115,7	115,5	115,0	115,1
	tuntipalkkaiset – hourly paid employees	99,7	101,2	102,1	103,1	103,5	103,9	103,8	103,1	102,9
	kuukausipalkkaiset – monthly paid employees	110,2	111,1	114,0	115,2	115,4	115,7	115,6	115,1	115,2
R	Virkist- ja kulttuuripalv. – Recreational, cultural services	105,2	105,7	108,7	112,6	115,6	115,2	115,5	115,5	115,8
	tuntipalkkaiset – hourly paid employees	101,3	102,1	104,2	106,9	107,3	108,3	107,9	106,7	106,1
	kuukausipalkkaiset – monthly paid employees	105,2	105,8	108,8	112,6	115,8	115,3	115,8	115,7	116,1
<b>Sektori – sector</b>										
	Yksityinen sektori – Private sector	108,3	109,3	111,6	113,5	114,6	114,7	114,9	114,3	114,6
	tuntipalkkaiset – hourly paid employees	106,4	107,2	109,2	110,9	111,9	112,0	112,0	111,6	112,1
	kuukausipalkkaiset – monthly paid employees	109,6	110,8	113,2	115,2	116,4	116,4	116,8	116,2	116,2
	Valtiosektori – Central government	102,4	103,5	105,7	107,0	107,4	107,9	107,7	107,0	106,7
	kuukausipalkkaiset – monthly paid employees	102,2	103,1	105,3	106,6	106,9	107,4	107,2	106,5	106,3
	Kuntasektori – Municipalities	107,8	108,5	110,6	111,9	112,0	112,5	112,2	111,7	111,5
	tuntipalkkaiset – hourly paid employees	103,7	104,0	105,4	106,9	106,9	107,8	107,3	106,4	106,0
	kuukausipalkkaiset – monthly paid employees	108,1	108,9	111,0	112,2	112,4	112,8	112,6	112,0	111,9
	Muut – Other	105,5	106,0	107,1	108,0	107,6	108,8	108,1	107,0	106,4

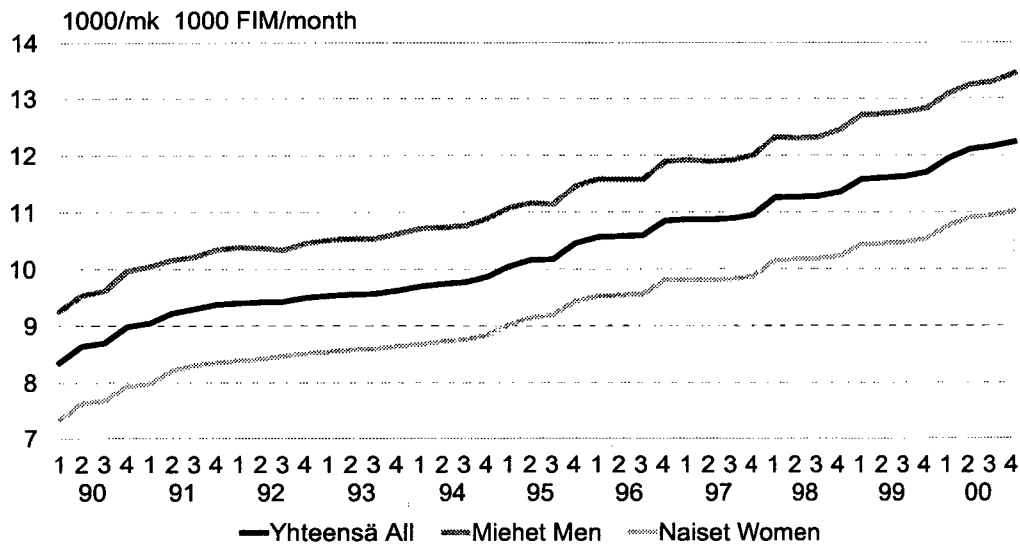
### Ansiotasoindeksi ja reaaliensiojen vuosimuutokset 1949-2000

Index of wage and salary earnings and real earnings yearly changes in 1949-2000



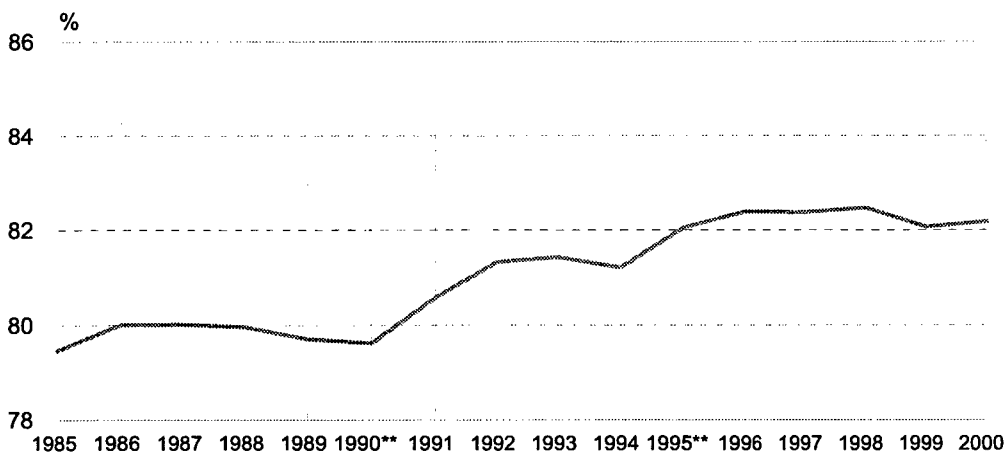
### Palkansaajien keskiansioita sukupuolittain 1990-2000

Average earnings by gender in 1990-2000



### Naisten ansiot miesten ansioista 1985-2000, miehet = 100%

Womens earnings compared to men's earnings in 1985-2000, men = 100%



\*\* ) Uusi painorakenne - New weight structure

Postitus  
**2 Ik**  
kirje

PMM  
Sopimus  
00022/1

**SVT** Suomen virallinen tilasto  
Finlands officiella statistik  
Official Statistics of Finland

Ansiotasoindeksi 2001:4  
Förtjänstnivåindex  
Index of Wage and Salary Earnings

Lisätietoja – Förfrågningar – Inquiries

Harri Nummila (09) 1734 3235

harri.nummila@tilastokeskus.fi

Pekka Laine (09) 1734 3493

pekka.laine@tilastokeskus.fi

Vastaava tilastojohtaja – Ansvarig statistikdirektör –  
Director in charge

Ilkka Lehtinen