

Ansiotasoindeksi

Förtjänstnivåindex

Index of wage and salary earnings

1994, 1. neljännes – 1:a kvartalet – 1st quarter

22.6.1994

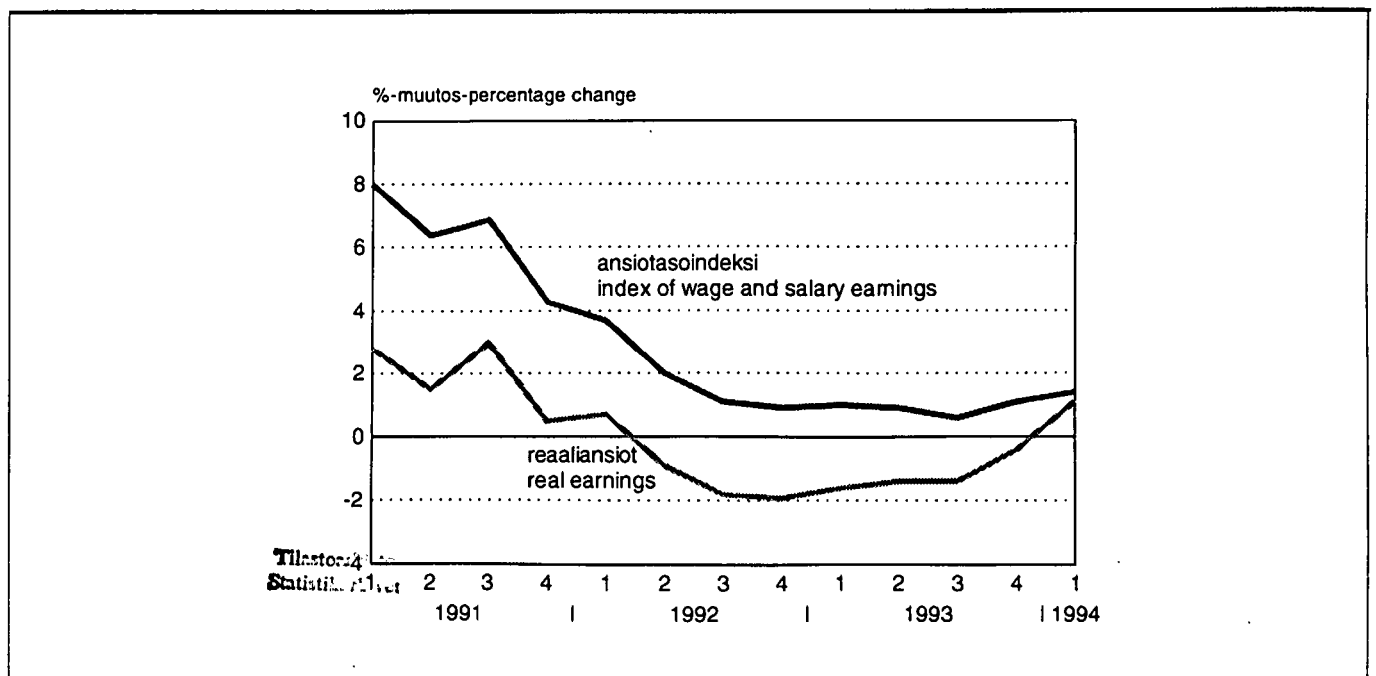
Palkansaajien ansiotasoindeksi –
Löntagarnas förtjänstnivåindex –
Index of wage and salary earnings

1990 = 100

		% -muutokset – %-förändringar – Percentage changes		
		Edellisen vuoden vastaavasta neljänneksestä Från motsvarande kvartal föregående år From corresponding quarter of previous year		
		Nimellinen – Nominal – Nominal	Reallinen – Real – Real	
1992	II	108.3	2.0	-0.9
1992	III	108.4	1.1	-1.8
1992	IV	108.9	0.9	-1.9
1993*	I	109.1	1.0	-1.6
1993*	II	109.3	0.9	-1.4
1993*	III	109.0	0.6	-1.4
1993*	IV	110.1	1.1	-0.4
1994*	I	110.7	1.4	1.1

* Ennakko – Preliminär uppgift – Preliminary data

Muutos edellisen vuoden vastaavasta neljänneksestä –
Förändring från motsvarande kvartal föregående år –
Changes from corresponding quarter of previous year



Sisällys

Contents

	Sivu		Page
Ansiotason nousu 0,6 %	3	Wage and salary earnings rose 0.6 per cent	3
Keskiansiot 9 664 markkaa	4	Average earnings 9 664 FIM	4
Palkansaajien ansiotasoindeksi		Index of wage and salary earnings	
1964=100	5	1964=100	5
1975=100	5	1975=100	5
1980=100	5	1980=100	5
Palkansaajien ansiotasoindeksi sektoreittain		Index of wage and salary earnings by sectors	
1985=100	6	1985=100	6
1990=100	6	1990=100	6
Palkansaajien ansiotasoindeksi 1990=100, prosenttimuutokset	7	Index of wage and salary earnings 1990=100, percentage changes	7
Palkansaajien ansiotasoindeksi 1990=100 toimialoittain	8	Index of wage and salary earnings 1990=100 by industry	8
palkansaajaryhmittäin	11	employee group	11
Teollisuustyöntekijät teollisuusaloittain		Workers in manufacturing by manufacturing industries	
1980=100	14	1980=100	14
1985=100	15	1985=100	15

Ansiotason nousu 0,6 %

Palkansaajien ansiotasoindeksi nousi vuoden 1994 ensimmäisellä neljänneksellä 0,6 prosenttia edellisen vuoden vastaavasta neljänneksestä. Reaalisesti palkat olivat tammi-maaliskuussa 1,1 prosenttia korkeammat kuin vuotta aiemmin. Yksityisellä sektorilla ansiot nousivat 0,6 prosenttia, kunnilla 0,3 ja valtiolla 0,6 prosenttia.

Vuoteen 1992 saakka tiedot perustuvat kokonaisuudessaan lopullisiin tilastotietoihin. Vuoden 1993 ansiokehitys sisältää tuntipalkkaisten ryhmien osalta tiedot neljännelle neljännekselle saakka kaikista palkansaajaryhmistä. Yksityisellä sektorilla tuntipalkkaisten palkansaajien tilastopohjaiset tiedot on saatu vain parillisilta neljänneksiltä. Parittomilta neljänneksiltä tiedot on saatu mm. teollisuudessa vain joiltakin teollisuuden aloilta.

Vuoden 1993 kuukausipalkkaisten ryhmien tiedot perustuvat yksityisen sektorin järjestäytyneiden yritysten sekä kuntasektorin lopullisiin tilastotietoihin. Valtiosektorin tiedot ovat ennakkotietoja.

Muilta osin luvut perustuvat sopimusvaikutuksiin ja liukuma-arvioihin.

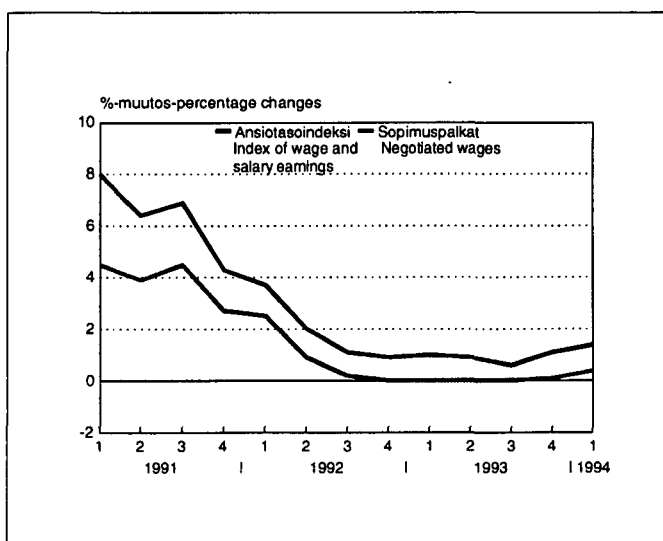
Wage and salary earnings rose 0.6 per cent

Index of wage and salary earnings rose on the 1st quarter 1994 by 0.6 per cent from the same quarter of previous year. Real earnings were on januari-march 1.1 per cent higher than a year before. Earnings rose by 0.6 per cent in private sector, in municipalities by 0.3 per cent and in central government by 0.6 per cent.

As far as 1992 the index is based on final wage and salary statistics. In 1993 the development of wage and salary earnings includes as far as the fourth quarter the wage statistics from all the hourly paid employee groups. In private sector the earnings statistics for hourly paid employees has been got only from even quarters. From odd quarters the data has been got for instance in manufacturing only from some manufacturing industries.

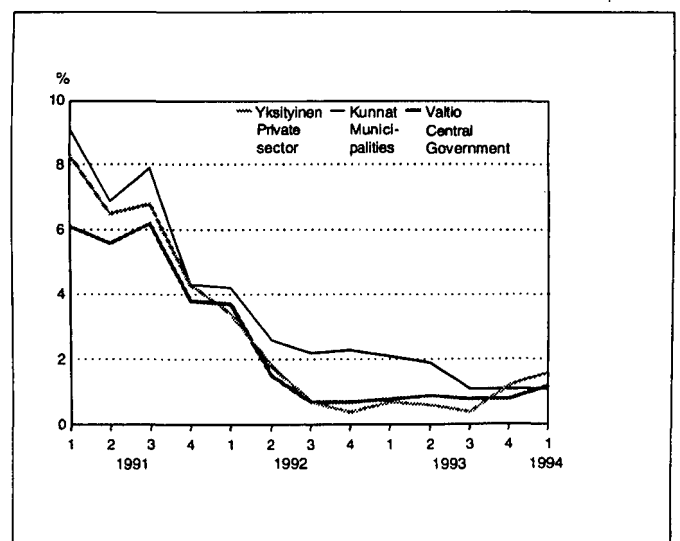
The data for monthly paid employee groups are based in organised firms of private sector and in municipalities on final earnings statistics. For the part of government sector the data are preliminary.

For the other parts the earnings development lies on the effects of agreements and estimates on wage drifts.



Ansiotasoindeksin ja sopimuspalkkojen vuosimuutos, %

Percentage changes from corresponding quarter of previous year for wage and salary earnings as well as for negotiated wages and salaries



Palkansaajien ansiotasoindeksi 1990=100, vuosimuutokset, %

Index of wage and salary earnings 1990=100, percentage changes from corresponding quarter of previous year

Keskiansiot 9 664 markkaa

Average earnings 9 664 FIM

Ansiosaindeksin aineistosta voidaan laskea myös keskiansioita. Laskennassa palkansaajaryhmien keskiansiot yhdistetään palkkatilastoon sisältyvien palkansaajien lukumäärillä painottaen.

Keskimääräiset kuukausiansiot kuvaavat kokoaikaisen ja täyttä palkkaa saaneen palkansaajan säännöllisen tehdyn työajan ansioita. Tuntipalkat on laskelmassa kerrottu luvulla 170.

Vuoden 1994 ensimmäisellä neljänneksellä kaikkien palkanssajien keskiansio oli ennakkotietojen mukaan 9 664 mk, miehillä 10 667 mk ja naisilla 8 651 mk.

Naisten ansiotaso oli 81,1 % miesten ansioista. Vuonna 1990 vastaava suhde oli 80 % ja myös vuonna 1985 80 %.

From the material of index of wage and salary earnings also average earnings can be calculated. In the calculation average earnings for different employee groups are formed for each group by using as weights the number of employees.

Average monthly earnings are representing earnings for normal time of work with full wage and salary. Hourly earnings have been multiplied by the figure 170.

In the 1st quarter 1994 average earnings for all employees was 9 664 FIM, for men 10 667 FIM and for women 8 651 FIM.

The level of earnings for females was 81.1 per cent of earnings for men. In 1990 the corresponding proportion was 80 per cent and in 1985 80 per cent, as well.

Palkansaajien kuukausiansioita 1990 – I/1994 Monthly earnings 1990 – I/1994

	1990	1991	1992	1993*	I/1993*	II/1993*	III/1993*	IV/1993*	I/1994*
Kaikki palkansaajat									
All employees	8 668	9 233	9 434	9 559	9 525	9 548	9 551	9 611	9 664
miehet – men	9 593	10 188	10 382	10 533	10 501	10 524	10 512	10 596	10 667
naiset – women	7 638	8 210	8 444	8 568	8 531	8 557	8 572	8 612	8 651
tuntipalkkaiset									
hourly paid employees	7 825	8 267	8 360	8 419	8 413	8 423	8 354	8 485	8 754
kuukausipalkkaiset									
monthly paid employees	9 020	9 593	9 796	9 914	9 872	9 899	9 928	9 956	10 004
Yksityinen sektori									
Private sector	8 673	9 264	9 457	9 572	9 536	9 566	9 561	9 623	9 701
miehet – men	9 511	10 151	10 348	10 481	10 445	10 480	10 450	10 548	10 643
naiset – women	7 335	7 907	8 119	8 215	8 177	8 213	8 212	8 256	8 309
Kunta									
Municipalities	8 279	8 830	9 062	9 215	9 185	9 206	9 215	9 257	9 284
miehet – men	9 414	9 885	10 089	10 320	10 284	10 313	10 320	10 364	10 395
naiset – women	7 802	8 386	8 632	8 773	8 741	8 760	8 773	8 818	8 845
Valtio									
Central government	9 185	9 692	9 876	9 984	9 970	9 963	9 985	10 017	10 072
miehet – men	9 889	10 403	10 571	10 693	10 694	10 661	10 687	10 729	10 775
naiset – women	8 081	8 594	8 808	8 904	8 878	8 892	8 912	8 934	8 998
Muut									
Other	9 320	9 830	10 114	10 211	10 183	10 204	10 224	10 234	10 255
miehet – men	11 638	12 287	12 587	10 533	10 501	10 524	10 512	10 596	10 667
naiset – women	8 476	9 009	9 246	8 568	8 531	8 557	8 573	8 612	8 651

Palkansaajien ansiotasoindeksi
Index of wage and salary earnings

1964 = 100

Vuosi Year	Neljännes – quarter					Muutos % edellisestä vuodesta Percentage change from previous year
	I	II	III	IV	I-IV	
1964	96.6	100.3	100.2	103.1	100.0	
1965	107.5	108.8	108.9	109.2	108.6	8.6
1966	111.2	116.5	119.2	119.5	116.5	7.3
1967	123.3	126.9	128.5	128.9	126.8	8.8
1968	136.0	139.8	144.0	143.8	140.8	11.0
1969	148.6	152.2	152.9	152.9	151.2	7.4
1970	160.5	164.3	165.2	167.0	163.9	8.4
1971	177.8	183.4	187.7	191.9	184.8	12.8
1972	193.0	208.1	212.6	213.2	206.3	11.6
1973	217.1	239.6	247.8	249.9	238.0	15.4
1974	253.9	286.6	295.2	306.4	284.8	19.7
1975	315.2	354.1	357.8	366.3	347.2	21.9
1976	381.8	404.1	406.1	407.2	399.1	14.9
1977	411.1	436.5	439.6	445.1	432.9	8.5
1978	447.2	455.1	465.5	482.1	462.4	6.8
1979	500.0	515.7	516.7	528.5	515.3	11.4
1980	543.4	578.3	580.8	607.4	577.3	12.0
1981	623.7	650.3	656.9	673.2	651.0	12.8
1982	691.2	719.2	719.2	750.7	719.9	10.6
1983	758.8	795.7	796.8	827.4	794.5	10.4
1984	840.1	873.5	877.0	887.9	869.5	9.4
1985	911.0	950.2	949.6	959.4	942.7	8.4
1986	982.5	1 008.4	1 013.6	1 028.6	1 008.4	7.0
1987	1 049.4	1 086.3	1 083.4	1 097.8	1 079.3	7.0
1988	1 120.9	1 182.0	1 191.2	1 211.4	1 176.2	9.0
1989	1 242.5	1 281.1	1 285.2	1 313.4	1 280.6	8.9
1990	1 348.6	1 398.2	1 399.9	1 446.0	1 398.2	9.2
1991	1 458.1	1 487.0	1 496.2	1 506.0	1 487.0	6.4
1992	1 510.6	1 515.8	1 513.5	1 521.0	1 515.2	1.9
1993*	1 524.5	1 527.3	1 523.3	1 537.7	1 528.5	0.9
1994*	1 546.4					

1975 = 100

1990	389.7	404.0	404.5	417.8	404.0
1991	421.3	429.6	432.3	435.1	429.6
1992	436.5	438.0	437.3	439.5	437.8
1993*	440.5	441.3	440.1	444.3	441.6
1994*	446.8				

1980 = 100

1990	233.9	242.5	242.8	250.7	242.5
1991	252.9	257.9	259.5	261.2	257.9
1992	262.0	262.9	262.5	263.8	262.8
1993*	264.4	264.9	264.2	266.7	265.1
1994*	268.2				

Palkansaajien ansiotasoindeksi sektoreittain
Index of wage and salary earnings by sectors

1985 = 100

Vuosi ja neljännes Year, Quarter	Kaikki palkansaajat All wage and salary earners			Valtiosektori Central Government			Kuntasektori Municipalities			Yksityinen sektori Private sector			Muut Others	
	Yhteensä Total	Tuntipalkat Hourly paid empl.	Kuukausipalkat Monthly paid empl.	Yhteensä Total	Tuntipalkat Hourly paid empl.	Kuukausipalkat Monthly paid empl.	Yhteensä Total	Tuntipalkat Hourly paid empl.	Kuukausipalkat Monthly paid empl.	Yhteensä Total	Tuntipalkat Hourly paid empl.	Kuukausipalkat Monthly paid empl.	Yhteensä Total	
1985	100.0	100.0	100.0	100.0	100.0	100.0	100.0	100.0	100.0	100.0	100.0	100.0	100.0	
1986	106.9	106.1	107.2	106.6	105.6	106.7	107.8	106.3	107.9	106.7	106.2	107.0	107.2	
1987	114.4	113.7	114.7	115.7	113.6	115.9	113.3	112.5	113.4	114.5	113.8	115.0	115.2	
1988	124.6	123.8	125.0	128.8	125.4	129.1	121.9	123.5	121.8	124.6	123.7	125.2	128.0	
1989	135.7	135.4	135.8	137.4	134.4	137.6	132.0	134.9	131.8	136.4	135.5	137.2	137.0	
1990	148.2	148.8	147.9	149.8	145.7	150.1	144.7	150.0	144.2	148.8	148.8	148.8	150.0	
1991	157.6	158.2	157.3	157.9	156.7	158.0	154.8	156.1	154.7	158.3	158.4	158.2	158.9	
1992	160.6	160.5	160.6	160.6	159.9	160.6	159.1	159.6	159.1	160.9	160.6	161.2	162.4	
1993*	162.0	161.0	162.3	161.7	161.1	161.8	161.3	163.5	161.1	162.1	160.9	162.9	163.8	
1989	I	131.7	131.4	131.8	135.0	133.1	135.2	129.6	134.8	129.1	131.6	131.2	131.9	134.8
	II	135.8	135.4	135.9	137.0	134.8	137.2	131.3	134.1	131.0	136.9	135.5	137.9	137.0
	III	136.2	135.3	136.6	137.5	133.4	137.9	131.5	133.1	131.4	137.3	135.5	138.6	137.1
	IV	139.2	139.6	139.0	140.0	136.5	140.3	135.8	137.7	135.6	140.1	139.8	140.3	139.2
1990	I	142.9	143.8	142.5	145.7	142.5	146.0	139.3	147.9	138.5	143.4	143.6	143.3	145.6
	II	148.2	148.7	147.9	149.4	144.7	149.8	144.9	148.5	144.6	148.8	148.8	148.9	150.1
	III	148.4	148.3	148.4	150.1	145.4	150.5	144.7	148.0	144.4	149.1	148.4	149.6	150.3
	IV	153.1	154.5	152.6	153.9	150.1	154.2	149.9	155.5	149.5	154.1	154.6	153.7	154.0
1991	I	154.5	156.9	153.5	154.5	154.7	154.5	150.9	156.8	150.3	155.6	156.9	154.6	154.3
	II	157.6	157.9	157.4	157.8	156.0	158.0	154.5	153.8	154.5	158.4	158.2	158.6	159.0
	III	158.6	157.8	158.9	159.5	157.3	159.7	156.6	153.9	156.8	158.9	158.0	159.5	161.0
	IV	159.6	160.2	159.3	159.9	158.6	160.0	157.3	159.7	157.1	160.1	160.3	160.0	161.4
1992	I	160.1	160.4	159.9	160.3	160.5	160.3	158.1	161.0	157.9	160.5	160.4	160.6	161.7
	II	160.6	160.9	160.5	160.4	159.4	160.5	158.7	158.4	158.7	161.1	161.1	161.2	162.1
	III	160.4	159.3	160.9	160.7	159.7	160.7	159.5	157.7	159.6	160.5	159.4	161.3	162.7
	IV	161.2	161.3	161.2	161.0	159.8	161.1	160.3	161.4	160.2	161.4	161.3	161.5	163.0
1993*	I	161.5	161.2	161.7	161.3	162.5	161.3	160.7	163.1	160.5	161.8	161.1	162.2	163.3
	II	161.9	161.2	162.1	161.6	160.5	161.7	161.1	163.6	160.9	162.1	161.1	162.7	163.6
	III	161.4	159.0	162.3	161.9	160.1	162.0	161.2	162.9	161.1	161.3	158.8	162.9	164.0
	IV	163.0	162.6	163.1	162.2	161.2	162.3	162.1	164.3	161.9	163.3	162.5	163.8	164.1
1994*	I	163.9	163.9	163.8	163.2	163.2	163.3	162.5	164.8	162.4	164.4	163.9	164.7	164.5

1990 = 100

1990	100.0	100.0	100.0	100.0	100.0	100.0	100.0	100.0	100.0	100.0	100.0	100.0	100.0	
1991	106.4	105.9	106.6	105.4	107.7	105.3	107.0	104.0	107.2	106.4	105.9	106.7	105.8	
1992	108.4	106.9	109.0	107.1	109.7	106.9	110.0	106.2	110.3	108.1	106.8	109.0	108.3	
1993*	109.4	107.0	110.3	108.0	110.6	107.8	111.7	108.9	111.9	108.9	106.8	110.2	109.2	
1990	I	96.4	96.5	96.4	97.2	97.5	97.2	95.9	98.1	95.8	96.3	96.4	96.3	97.7
	II	99.8	99.7	99.9	99.7	99.3	99.7	99.8	99.2	99.9	99.8	99.8	99.9	100.0
	III	100.3	99.8	100.4	100.3	100.1	100.3	100.2	99.4	100.3	100.3	99.9	100.6	100.2
	IV	103.5	103.9	103.3	102.8	103.2	102.7	104.0	103.3	104.1	103.5	104.0	103.2	102.1
1991	I	104.1	104.9	103.9	103.1	106.1	102.9	104.6	104.2	104.6	104.3	104.9	103.9	102.4
	II	106.2	105.5	106.5	105.3	107.4	105.1	106.7	103.3	107.0	106.3	105.6	106.7	105.6
	III	107.2	105.6	107.8	106.5	108.4	106.4	108.1	102.7	108.5	107.1	105.7	107.9	107.4
	IV	107.9	107.4	108.1	106.7	109.0	106.6	108.5	105.8	108.7	108.0	107.5	108.3	107.7
1992	I	108.0	107.0	108.5	106.9	109.9	106.7	109.0	106.5	109.2	107.9	106.9	108.6	108.0
	II	108.3	107.2	108.8	106.9	109.5	106.7	109.5	105.8	109.7	108.2	107.2	108.8	108.2
	III	108.4	106.1	109.3	107.2	109.8	107.1	110.5	105.1	110.9	107.9	106.0	109.2	108.5
	IV	108.9	107.2	109.5	107.4	109.7	107.3	111.0	107.5	111.3	108.4	107.1	109.3	108.7
1993*	I	109.1	107.1	109.9	107.7	111.6	107.4	111.3	108.6	111.5	108.6	106.9	109.7	108.9
	II	109.3	107.2	110.1	107.8	110.2	107.7	111.6	108.9	111.8	108.8	107.0	110.1	109.1
	III	109.0	105.7	110.3	108.1	109.9	107.9	111.7	108.4	111.9	108.3	105.5	110.2	109.3
	IV	110.1	108.1	110.8	108.3	110.7	108.1	112.3	109.4	112.5	109.7	107.9	110.8	109.4
1994*	I	110.7	109.0	111.3	109.0	112.1	108.8	112.6	109.8	112.8	110.4	108.9	111.4	109.7

Palkansaajien ansiotasoindeksi 1990 = 100, prosenttimuutokset
Index of wage and salary earnings 1990 = 100, percentage changes

Palkansaajaryhmä Employee group	Edellisestä neljänneksestä From previous quarter						Edellisestä vuodesta From previous year			Vastaavasta neljänneksestä Corresponding quarter		
	1992		1993			1994	1991	1992	1993*	1993	1994	
	III	IV	I*	II*	III*	IV*	I*			IV*	I*	
Kaikki palkansaajat All wage and salary earners	0,1	0,4	0,2	0,2	-0,3	0,9	0,6	6,4	1,9	0,9	1,1	1,4
Tuntipalkkaiset Hourly paid employees	-1,1	1,1	-0,1	0,0	-1,3	2,2	0,8	5,9	1,0	0,1	0,8	1,7
Kuukausipalkkaiset Monthly paid employees	0,5	0,2	0,3	0,3	0,1	0,5	0,4	6,6	2,3	1,2	1,2	1,3
Valtio Central Government	0,3	0,2	0,2	0,2	0,2	0,2	0,6	5,4	1,6	0,8	0,8	1,2
Kunnat Municipalities	0,9	0,5	0,3	0,2	0,1	0,5	0,3	7,0	2,8	1,6	1,1	1,1
Yksityinen Private sector	-0,3	0,5	0,2	0,2	-0,5	0,9	0,6	6,4	1,6	0,7	1,2	1,6
Muut Others	0,3	0,2	0,2	0,2	0,2	0,1	0,2	5,8	2,5	0,8	0,7	0,7
Teollisuus – Manufacturing	-0,4	1,0	0,0	0,6	-0,1	1,7	1,4	6,2	2,1	1,5	2,2	3,6
Talonrakentaminen Building construction	-1,3	0,0	-0,4	-0,5	-2,9	3,2	-0,7	4,7	-1,1	-2,2	-0,7	-1,0
Tukku- ja vähittäiskauppa Wholesale and retail	0,5	0,0	0,1	0,1	-0,2	0,1	0,2	7,6	2,6	0,0	0,1	0,2
Majoitus ja ravitsemistoiminta Hotels and restaurants	0,6	0,0	-0,2	-0,2	0,2	0,1	0,1	5,0	2,8	0,0	0,1	0,2
Kuljetus Transport	-0,5	1,2	-0,1	0,6	-1,0	1,3	0,4	6,7	2,1	0,2	1,3	1,2
Tietoliikenne Communication	0,1	0,4	0,2	0,3	0,2	0,4	1,4	5,8	2,1	0,3	0,4	2,3
Rahoitus Financing	0,1	0,0	0,4	0,2	0,5	0,1	0,2	10,3	2,3	0,3	0,1	1,0
Vakuutus Insurance	0,7	0,1	0,5	0,3	0,1	0,1	0,2	3,9	1,9	0,3	0,1	0,7
Julkinen hallinto Public administration	0,3	0,3	0,2	0,2	0,2	0,6	1,0	5,9	1,8	0,3	0,6	2,0
Koulutus ja tutkimus Education and research	1,3	0,3	0,2	0,2	0,2	0,4	-0,1	5,4	2,7	0,3	0,4	0,8
Terveyden ja sairaanhoito Health services	1,0	0,4	0,1	0,1	0,1	0,2	0,3	8,7	2,9	0,1	0,2	0,7
Sosiaalipalvelut Social welfare services	0,7	0,4	0,3	0,3	0,2	0,5	0,3	7,6	3,2	0,3	0,5	1,3
Miehet Males	-0,2	0,5	0,2	0,2	-0,3	0,9	0,6	5,8	1,3	0,7	1,1	1,5
Naiset Females	0,4	0,3	0,2	0,2	0,1	0,6	0,5	7,3	2,6	1,1	1,1	1,4

PALKANSAAJIEN ANSIOTASOINDEKSI
INDEX OF WAGE AND SALARY EARNINGS
1990=100

TOIMIALA - INDUSTRY

PALKANSAAJARYHMÄ - EMPLOYEE GROUP

VUOSI JA NELJÄNNES - YEAR AND QUARTER

	1992	* 1993	* I	* II	* III	* IV	1994 * I
YHTEENSÄ - TOTAL	108.9	109.4	109.1	109.3	109.0	110.1	110.7
tuntipalkkaiset - hourly paid employees	107.2	107.0	107.1	107.2	105.7	108.1	109.0
kuukausipalkkaiset - monthly paid employees	109.5	110.3	109.9	110.1	110.3	110.8	111.3
YKSITYINEN SEKTORI - PRIVATE SECTOR	108.4	108.9	108.6	108.8	108.3	109.7	110.4
tuntipalkkaiset - hourly paid employees	107.1	106.8	106.9	107.0	105.5	107.9	108.9
kuukausipalkkaiset - monthly paid employees	109.3	110.2	109.7	110.1	110.2	110.8	111.4
KUNTASEKTORI - MUNICIPALITIES	111.0	111.7	111.3	111.6	111.7	112.3	112.6
tuntipalkkaiset - hourly paid employees	107.5	108.9	108.6	108.9	108.4	109.4	109.8
kuukausipalkkaiset - monthly paid employees	111.3	111.9	111.5	111.8	111.9	112.5	112.8
VALTIOSEKTORI - CENTRAL GOVERNMENT	107.4	108.0	107.7	107.8	108.1	108.3	109.0
tuntipalkkaiset - hourly paid employees	109.7	110.6	111.6	110.2	109.9	110.7	112.1
kuukausipalkkaiset - monthly paid employees	107.3	107.8	107.4	107.7	107.9	108.1	108.8
MUUT - OTHER	108.7	109.2	108.9	109.1	109.3	109.4	109.7
A,B MAA- JA METSÄTALOUS AGRICULTURE AND FORESTRY	109.0	109.9	112.3	109.2	108.6	109.5	112.9
tuntipalkkaiset - hourly paid employees	108.5	109.5	113.5	108.4	107.5	108.6	113.6
kuukausipalkkaiset - monthly paid employees	109.9	110.7	110.3	110.6	110.8	111.2	111.7
A MAATALOUS - AGRICULTURE	108.3	106.3	110.5	104.4	104.4	105.9	108.2
tuntipalkkaiset - hourly paid employees	107.7	104.2	110.8	101.4	101.3	103.5	106.7
kuukausipalkkaiset - monthly paid employees	109.7	110.4	110.0	110.3	110.6	110.7	111.1
B METSÄTALOUS - FORESTRY	109.7	113.5	114.2	113.9	112.9	113.0	117.6
tuntipalkkaiset - hourly paid employees	109.4	114.9	116.3	115.6	113.9	113.8	120.7
kuukausipalkkaiset - monthly paid employees	110.1	111.0	110.5	110.9	111.0	111.6	112.2
C KAIVOSTOIMINTA - MINING AND QUARRYING	109.6	109.3	109.2	108.9	108.2	111.0	113.1
tuntipalkkaiset - hourly paid employees	110.5	109.6	109.6	109.1	108.0	111.9	114.3
kuukausipalkkaiset - monthly paid employees	107.9	108.7	108.3	108.7	108.7	109.3	110.7

TOIMIALA - INDUSTRY
PÄLKANSAAJARYHMÄ - EMPLOYEE GROUP

VUOSI JA NELJÄNNES - YEAR AND QUARTER
1992 * * * * * 1994 *
IV 1993 I II III IV I

D	TEOLLISUUS - MANUFACTURING	109.1	110.0	109.1	109.8	109.6	111.5	113.1
	tuntipalkkaiset -							
	hourly paid employees	109.6	110.0	109.1	109.9	109.5	111.5	112.9
	kuukausipalkkaiset -							
	monthly paid employees	108.4	110.1	109.2	109.7	109.8	111.6	113.2
E	ENERGIA- JA VESIHUOLTO							
	ENERGY AND WATER SUPPLY	109.6	111.0	110.5	110.2	111.1	112.1	113.3
	tuntipalkkaiset -							
	hourly paid employees	111.6	112.6	112.7	111.4	113.4	112.9	114.0
	kuukausipalkkaiset -							
	monthly paid employees	107.9	109.7	108.7	109.2	109.3	111.5	112.7
F	RAKENTAMINEN - CONSTRUCTION							
	tuntipalkkaiset -							
	hourly paid employees	101.3	99.6	100.9	100.2	96.8	100.6	100.0
	kuukausipalkkaiset -							
	monthly paid employees	109.9	110.6	110.3	110.6	110.7	111.0	110.6
35	TALONRAKENTAMINEN							
	CONSTRUCTION OF BUILDINGS	102.7	101.2	102.4	101.8	98.8	102.0	101.3
	tuntipalkkaiset -							
	hourly paid employees	100.5	98.5	99.9	99.2	95.4	99.3	98.6
	kuukausipalkkaiset -							
	monthly paid employees	111.2	112.0	111.6	111.9	111.9	112.3	111.6
37	MAA- JA VESIRAKENTAMINEN							
	OTHER CONSTRUCTION	106.6	107.6	107.2	107.5	107.0	108.6	108.8
	tuntipalkkaiset -							
	hourly paid employees	106.1	107.2	106.9	107.2	106.0	108.8	108.8
	kuukausipalkkaiset -							
	monthly paid employees	107.3	108.0	107.5	107.9	108.1	108.4	108.8
G	TUKKU- JA VÄHITTÄISKAUPPA							
	WHOLESALE AND RETAIL TRADE	110.6	110.7	110.8	110.9	110.6	110.7	110.9
45	MOOTTORIAJONEUVOJEN KAUPPA							
	JA HUOLTO - SALES, SERVICE							
	AND REPAIR OF MOTOR VEHICLES	104.3	106.2	104.9	105.6	107.1	107.3	107.8
	tuntipalkkaiset -							
	hourly paid employees	106.6	108.5	106.9	109.0	108.8	109.4	110.9
	kuukausipalkkaiset -							
	monthly paid employees	103.7	105.6	104.3	104.7	106.6	106.7	107.0
H	MAJOITUS JA RAVITSEMINEN							
	HOTELS AND RESTAURANTS	108.3	108.1	108.2	108.0	108.2	108.3	108.4
I,J	LIIKENNE - TRANSPORT AND							
	COMMUNICATION	109.4	109.6	109.3	109.9	109.1	110.2	111.0
	tuntipalkkaiset -							
	hourly paid employees	110.6	109.9	109.9	110.7	108.3	110.5	111.0
	kuukausipalkkaiset -							
	monthly paid employees	108.5	109.5	108.9	109.3	109.6	110.0	110.9
I	KULJETUS - TRANSPORT							
	tuntipalkkaiset -							
	hourly paid employees	110.7	109.9	110.0	110.7	108.2	110.5	111.1
	kuukausipalkkaiset -							
	monthly paid employees	108.7	109.8	109.2	109.7	110.0	110.3	110.8

TOIMIALA - INDUSTRY PALKANSAAJARYHMÄ - EMPLOYEE GROUP		VUOSI JA NELJÄNNES - YEAR AND QUARTER						1994 *
		1992	*	*	*	*	*	
		IV	1993	I	II	III	IV	
J	TIETOLIIKENNE - COMMUNICATION	108.3	109.0	108.6	108.9	109.1	109.5	111.1
	tuntipalkkaiset -							
	hourly paid employees	108.8	109.8	109.5	109.7	110.0	109.9	110.5
	kuukausipalkkaiset -							
	monthly paid employees	108.3	109.0	108.5	108.8	109.0	109.5	111.1
K	RAHOITUS, VAKUUTUS YM. PALVELUT							
	FINANCE, INSURANCE AND REAL							
	ESTATE SERVICES	111.3	112.3	111.8	112.1	112.5	112.6	112.9
61	RAHOITUS - FINANCE	112.7	113.7	113.2	113.4	114.0	114.1	114.3
62	VAKUUTUS - INSURANCE	106.4	107.3	106.9	107.3	107.4	107.5	107.7
L	KIINTEISTÖPALVELUT							
	REAL ESTATE SERVICES	105.9	106.5	106.4	106.6	106.1	107.0	107.6
	tuntipalkkaiset -							
	hourly paid employees	107.6	108.9	108.6	108.9	108.2	109.7	110.4
	kuukausipalkkaiset -							
	monthly paid employees	104.0	103.8	103.9	103.9	103.6	103.9	104.4
M	TEKNISET PALVELUT LIIKE-ELÄMÄLLE							
	TECHNICAL AND BUSINESS SERVICES	109.4	110.6	110.0	110.6	110.5	111.1	111.4
	tuntipalkkaiset -							
	hourly paid employees	106.0	107.0	107.1	107.4	107.0	106.6	106.9
	kuukausipalkkaiset -							
	monthly paid employees	109.4	110.6	110.1	110.6	110.5	111.1	111.4
81	JULKINEN HALLINTO							
	PUBLIC ADMINISTRATION	108.3	109.0	108.5	108.8	109.0	109.6	110.7
	tuntipalkkaiset -							
	hourly paid employees	109.8	110.9	110.4	110.8	110.7	111.8	112.3
	kuukausipalkkaiset -							
	monthly paid employees	108.3	108.9	108.5	108.7	108.9	109.6	110.6
83	MAANPUOLUSTUS - NATIONAL DEFENCE	105.7	106.2	105.8	106.1	106.3	106.5	106.5
O	KOULUTUS JA TUTKIMUS							
	EDUCATION AND RESEARCH	109.3	109.9	109.5	109.8	110.0	110.4	110.4
	tuntipalkkaiset -							
	hourly paid employees	102.0	101.6	101.9	102.2	102.9	99.4	99.7
	kuukausipalkkaiset -							
	monthly paid employees	109.3	109.9	109.5	109.8	110.0	110.4	110.4
87	TERVEYSPALVELU - HEALTH SERVICES	112.6	113.0	112.8	112.9	113.0	113.3	113.6
	tuntipalkkaiset -							
	hourly paid employees	111.5	113.3	113.5	113.8	112.5	113.2	113.5
	kuukausipalkkaiset -							
	monthly paid employees	112.6	113.0	112.8	112.9	113.0	113.3	113.6
88	SOSIAALIPALVELU							
	SOCIAL WELFARE SERVICES	111.8	112.7	112.2	112.5	112.8	113.3	113.7
	tuntipalkkaiset -							
	hourly paid employees	106.2	108.6	108.0	108.3	107.2	110.8	111.2
	kuukausipalkkaiset -							
	monthly paid employees	111.8	112.7	112.2	112.6	112.8	113.3	113.7
R	VIRKISTYS- JA KULTTUURIPALVELU							
	RECREATIONAL AND CULTURAL SERVICES	108.6	109.3	109.0	109.3	109.4	109.6	109.9
	tuntipalkkaiset -							
	hourly paid employees	106.7	110.4	112.2	112.6	107.7	109.0	109.3
	kuukausipalkkaiset -							
	monthly paid employees	108.6	109.3	108.9	109.2	109.4	109.6	109.9

PALKANSAAJARYHMITÄISIÄ INDEKSEJÄ
INDICES BY EMPLOYEE GROUPS
1990=100

PALKANSAAJARYHMÄ - EMPLOYEE GROUP	VUOSI JA NELJÄNNES - YEAR AND QUARTER						1994 *
	1992	*	*	*	*	*	
	IV	1993	I	II	III	IV	
KAIKKI PALKANSAAJAT - TOTAL	108.9	109.4	109.1	109.3	109.0	110.1	110.7
miehet - males	107.5	107.9	107.7	107.9	107.4	108.6	109.3
naiset - females	110.6	111.2	110.8	111.1	111.1	111.8	112.3
KUUKAUSIPALKKAISET - MONTHLY PAID EMPLOYEES	109.5	110.3	109.9	110.1	110.3	110.8	111.3
miehet - males	108.1	109.0	108.5	108.9	109.0	109.6	110.1
naiset - females	110.7	111.3	111.0	111.2	111.4	111.8	112.3
TUNTIPALKKAISET - HOURLY PAID EMPLOYEES	107.2	107.0	107.1	107.2	105.7	108.1	109.0
miehet - males	106.5	106.2	106.5	106.3	104.8	107.2	108.0
naiset - females	109.6	110.0	109.3	109.9	109.3	111.4	112.8
YKSITYINEN SEKTORI - PRIVATE SECTOR	108.4	108.9	108.6	108.8	108.3	109.7	110.4
miehet - males	107.5	107.8	107.6	107.8	107.1	108.6	109.3
naiset - females	110.0	110.6	110.2	110.5	110.5	111.2	111.9
KUUKAUSIPALKKAISET - MONTHLY PAID EMPLOYEES	109.3	110.2	109.7	110.1	110.2	110.8	111.4
miehet - males	108.5	109.6	109.0	109.4	109.6	110.2	110.9
naiset - females	110.1	110.7	110.4	110.6	110.7	111.1	111.6
TUNTIPALKKAISET - HOURLY PAID EMPLOYEES	107.1	106.8	106.9	107.0	105.5	107.9	108.9
miehet - males	106.4	105.9	106.2	106.1	104.5	106.9	107.8
naiset - females	109.6	110.1	109.4	110.0	109.3	111.5	113.0
TEOLLISUUS - MANUFACTURING							
TEOLLISUUDEN TOIMIHENKILÖT							
SALARIED EMPLOYEES IN MANUFACTURING	108.4	110.1	109.2	109.7	109.8	111.5	113.3
ylemmät toimihenkilöt -							
upper level employees	104.9	105.5	105.3	105.5	105.5	105.7	106.0
tekniset toimihenkilöt -							
technical employees	108.5	109.1	108.9	109.1	109.1	109.3	109.6
konttoritoimihenkilöt -							
clerical employees	107.6	108.2	108.0	108.2	108.2	108.4	108.7
TEOLLISUUDEN TYÖNTEKIJÄT							
MANUFACTURING WORKERS	109.6	110.0	109.1	109.9	109.5	111.5	112.9
D11 elintarvikkeiden valmistus -							
food manufacture	109.8	109.6	109.7	109.7	109.7	109.3	
D12 tekstiilien valmistus -							
textiles manufacture	113.1	114.5	113.4	115.2	114.8	114.6	
D13 vaatteiden, nahkatuotteiden ja							
jalkineiden valmistus - wearing apparel,							
leather goods and footwear manufacture	110.3	111.3	110.5	111.3	111.1	112.2	
D14 puutavaran ja puutuotteiden valm. -							
wood and wood products manufacture	110.4	111.6	111.6	111.1	110.7	113.0	
D15 massan, paperin ja paperituotteiden							
valmistus - pulp, paper and paper							
products manufacture	111.6	113.3	112.9	112.9	112.5	115.0	
D16 kustantaminen ja painaminen -							
publishing and printing	104.8	106.1	105.1	106.0	105.7	107.5	
D17 huonekalujen valmistus -							
furniture manufacture	110.7	110.9	110.1	110.9	110.4	112.0	

PALKANSAAJARYHMÄ - EMPLOYEE GROUP

VUOSI JA NELJÄNNES - YEAR AND QUARTER

	1992	* 1993	* I	* II	* III	* IV	1994*
	IV						I
D18 kemikaalien ja kemiall. tuott. valm. - chemicals and chemical products manufac- ture	108.8	110.6	109.0	111.6	111.3	110.8	
D22 lasi-, savi- ja kivituoitt. valmistus - glass, clay and stone products manufac- ture	107.8	107.2	108.0	106.7	106.4	107.8	
D23 metalliteollisuus - metal industries	110.7	111.6	110.2	111.2	110.4	114.3	
D24 metallituotteiden valmistus (ml. D25, D26, D27) - fabricated metal products manufacture (incl. D25, D26, D27)	109.2	108.6	106.8	108.5	108.1	111.1	
D29 muu valmistus - other manufacturing industries	113.3	110.8	113.5	107.9	107.6	114.1	
RAKENTAMINEN - CONSTRUCTION							
kuukausipalkkaiset - monthly paid employees	106.4	107.2	106.7	107.3	107.3	107.6	107.9
TALONRAKENTAMINEN - BUILDING CONSTRUCTION							
tuntipalkkaiset - hourly paid employees	100.5	98.4	99.9	99.1	95.4	99.3	98.6
MAA- JA VESIRAKENTAMINEN - LAND AND WATER CONSTRUCTION							
tuntipalkkaiset - hourly paid employees	102.7	104.9	104.5	105.0	102.1	107.9	107.7
TUKKU- JA VÄHITTÄISKAUPPA - WHOLESALE AND RETAIL TRADE							
	109.5	109.8	109.9	110.0	109.5	109.7	110.5
KAUPAN KONTTORITOIMIHENKILÖT - CLERICAL STAFF IN TRADE							
johto- ja esimiestaso management and supervisor level	109.7	110.3	110.7	111.0	109.6	109.7	111.5
suorittava taso - lower-level managerial and administrative work	102.7	102.9	102.8	102.8	102.9	103.0	103.2
	107.0	107.5	107.2	107.5	107.7	107.8	108.0
KAUPAN MUU HENKILÖSTÖ - OTHER STAFF IN TRADE							
myymälänhoitajat - shop managers	109.3	109.4	109.3	109.3	109.5	109.6	109.8
myyjät - sales staff	108.8	109.7	109.4	109.6	109.9	110.0	110.2
varastohenkilöstö - warehouse staff	109.3	109.1	109.2	109.1	109.0	109.1	109.4
apteekkihenkilöstö - pharmacy personnel	108.2	108.7	108.5	108.7	108.8	108.9	109.1
kaupan automiehet - lorry drivers in trade	111.7	111.7	111.7	111.7	111.7	111.8	112.1
	108.6	108.2	108.4	108.2	108.1	108.2	108.4
PANKKITOIMIHENKILÖT - BANK EMPLOYEES							
johto- ja esimiestaso - management and supervisor level	112.7	113.7	113.8	114.0	113.4	113.5	114.9
suorittava taso - lower-level administrative and managerial work	111.9	112.5	112.3	112.4	112.6	112.7	112.9
	112.1	113.0	112.6	112.9	113.2	113.3	113.5
VAKUUTUSTOIMIHENKILÖT - INSURANCE EMPLOYEES							
	106.4	107.3	107.0	107.3	107.3	107.4	107.7
MAJOITUS- JA RAVITSEMISLIKK. PALKANSAAJAT WAGE AND SALARY EARNERS IN HOTELL AND RESTAURAN							
	108.2	108.0	108.2	108.0	107.9	108.0	108.4
VALTIOSEKTORI - CENTRAL GOVERNMENT							
miehet - males	107.4	108.0	107.7	107.8	108.1	108.3	109.0
naiset - females	106.5	107.1	106.8	106.9	107.1	107.4	107.9
	109.1	109.5	109.2	109.4	109.6	109.9	110.8
KUUKAUSIPALKKAISET - MONTHLY PAID EMPLOYEES							
miehet - males	107.3	107.8	107.4	107.7	107.9	108.1	108.8
naiset - females	106.3	106.8	106.4	106.7	106.9	107.2	107.6
virkasuhteiset - civil servants	109.0	109.5	109.2	109.4	109.7	109.9	110.8
työsuhteiset - employees under employment contract	106.3	106.7	106.4	106.6	106.8	107.0	107.4
	109.3	110.0	109.5	109.9	110.2	110.4	110.4

PALKANSAAJARYHMÄ - EMPLOYEE GROUP	VUOSI JA NELJÄNNES - YEAR AND QUARTER						
	1992	*	*	*	*	*	1994*
	IV	1993	I	II	III	IV	I
TUNTIPALKKAISET - HOURLY PAID EMPLOYEES	109.7	110.6	111.6	110.2	109.9	110.7	112.1
miehet - males	109.0	109.9	110.9	109.7	109.2	109.9	111.3
naiset - females	111.0	108.0	108.4	107.7	107.9	108.0	109.1
KUUKAUSIPALKKAISET - MONTHLY PAID EMPLOYEES							
JULKINEN HALLINTO - PUBLIC ADMINISTRATION	106.7	107.1	106.9	107.1	107.1	107.3	109.2
hallintotehtävät - administration	107.9	108.3	108.2	108.5	108.2	108.4	111.3
järjestys- ja turvallisuustehtävät - public order and safety	104.7	105.1	104.7	104.9	105.2	105.4	105.6
KOULUTUS- JA TUTKIMUS - EDUCATION AND RESEARCH	108.1	108.6	108.5	108.8	108.5	108.7	107.9
opetustehtävät - teaching duties	107.9	108.3	108.0	108.3	108.4	108.6	109.4
muut tehtävät - other duties	108.2	108.8	108.7	109.0	108.6	108.8	109.0
tutkimus - reseach	108.4	109.0	109.0	109.4	108.7	108.9	103.1
VALTIOSEKTORI - CENTRAL GOVERNMENT	107.4	108.0	107.7	107.8	108.1	108.3	109.0
YRITTÄJÄTOIMINTA - ENTREPRENEURIAL ACTIVITY	108.2	108.8	108.6	108.8	108.9	109.1	110.2
JULKINEN TOIMINTA - PUBLIC ACTIVITY	106.9	107.4	107.2	107.5	107.3	107.6	108.4
KUNTASEKTORI - MUNICIPALITIES	111.0	111.7	111.3	111.6	111.7	112.3	112.6
miehet - males	108.4	109.3	108.9	109.2	109.3	109.9	110.3
naiset - females	112.1	112.8	112.4	112.6	112.8	113.4	113.7
KUUKAUSIPALKKAISET - MONTHLY PAID EMPLOYEES	111.3	111.9	111.5	111.8	111.9	112.5	112.8
miehet - males	108.7	109.5	109.0	109.3	109.5	110.1	110.4
naiset - females	112.2	112.8	112.4	112.7	112.8	113.4	113.8
virkasuhteiset - civil cervants	111.0	111.3	111.1	111.3	111.4	111.5	111.8
työsuhteiset - employees under employment contract	111.9	113.0	112.4	112.9	113.3	113.6	113.9
TUNTIPALKKAISET - HOURLY PAID EMPLOYEES	107.5	108.9	108.6	108.9	108.4	109.4	109.8
miehet - males	107.4	108.8	108.5	108.8	108.4	109.3	109.7
naiset - females	106.4	107.9	107.7	108.0	107.4	108.4	108.7
KUUKAUSIPALKKAISET - MONTHLY PAID EMPLOYEES							
JULKINEN HALLINTO - PUBLIC ADMINISTRATION	110.2	111.1	110.5	110.8	111.1	112.2	112.4
hallintotehtävät - administration	110.1	111.0	110.4	110.6	110.9	112.1	112.3
järjestys- ja turvallisuustehtävät - public order and safety	111.0	111.9	111.3	111.6	111.8	112.7	113.1
KOULUTUS JA TUTKIMUS - EDUCATION AND RESEARCH	109.4	109.9	109.7	109.9	110.0	110.0	110.5
opetustehtävät - teaching duties	108.6	109.0	108.9	109.1	109.1	109.1	109.6
muut tehtävät - other duties	112.4	113.3	112.8	113.2	113.5	113.6	113.8
TERVEYSPALVELU - HEALTH SERVICES	112.8	113.1	113.3	113.4	112.9	113.0	114.0
terveydenhoitotehtävät - health service duties	113.2	113.6	113.8	114.0	113.2	113.3	114.5
muut tehtävät - other duties	111.6	111.8	111.6	111.7	111.8	112.1	112.3
SOSIAALIPALVELU - SOCIAL WELFARE SERVICE	112.1	113.0	112.3	112.7	113.3	113.9	113.9
sosiaalialan tehtävät - social welfare duties	112.3	113.2	112.4	112.7	113.5	114.1	113.8
muut tehtävät - other duties	111.6	112.6	112.1	112.5	112.6	113.4	113.9
KUNTASEKTORI - MUNICIPALITIES	111.0	111.7	111.3	111.6	111.7	112.3	112.6
YRITTÄJÄTOIMINTA - ENTREPRENEURIAL ACTIVITY	108.3	109.1	108.7	109.0	109.0	109.6	109.8
JULKINEN TOIMINTA - PUBLIC ACTIVITY	111.2	111.8	111.6	111.8	111.8	112.2	112.7
MUUT - OTHER	108.7	109.2	108.9	109.1	109.3	109.4	109.7
miehet - males	108.7	109.2	108.9	109.1	109.4	109.5	109.7
naiset - females	109.5	110.0	109.7	110.0	110.2	110.3	110.5

TEOLLISUUSTYÖNTEKIJÖIDEN TOIMIALOITTAISIA INDEKSEJÄ 1980=100
 INDICES OF MANUFACTURING WORKERS BY INDUSTRY 1980=100
 TOIMIALA - INDUSTRY

VUOSI JA NELJÄNNES - YEAR AND QUARTER

1992 1993
 IV I-IV I II III IV

31	Elintarvikkeiden, juomien ja tupakan valmistus - Manufacture of food, beverages and tobacco	256.7	255.3	258.0	259.0	260.0	260.5
32	Tekstiilien, vaatteiden, nahan ja nahkatuotteiden valmistus - Manufacture of textiles, wearing apparel and leather	258.0	257.4	259.0	261.5	261.2	264.1
331	Puutavaran paitsi puukalusteiden valmistus - Manufacture of wood, except furniture	257.4	255.1	260.1	259.5	258.7	264.2
332	Ei-metallisten kalusteiden valmistus - Manufacture of furniture and fixture, except primarily of metal	254.5	253.2	254.8	256.8	256.1	262.3
341	Massan, paperin, paperituotteiden valmistus - Manufacture of paper and paper products	257.0	255.3	259.4	259.7	259.1	264.3
342	Graafinen tuotanto, kustannustoiminta - Printing, publishing and allied industries	242.1	241.8	243.4	244.7	243.7	247.7
35	Kemiallisten, maaöljy-, kumi- ja muovituotteiden valmistus - Manufacture of chemicals and of chemical, petroleum, coal, rubber and plastic products	264.0	263.2	265.0	268.7	268.2	269.9
36	Savi-, lasi- ja kivit tuotteiden valmistus - Manufacture of mineral products	258.0	256.6	259.9	258.7	258.3	262.7
37	Metallien valmistus - Basic metal industries	262.1	259.8	261.9	263.8	262.7	270.2
38	Metalli- ja konepajatuotteiden valmistus - Manufacture of fabricated metal products, machinery and equipment	257.1	254.7	254.6	257.3	256.7	262.6

TEOLLISUUSTYÖNTEKIJÖIDEN TOIMIALOITTAISIA INDEKSEJÄ 1985=100
 INDICES OF MANUFACTURING WORKERS BY INDUSTRY 1985=100
 TOIMIALA - INDUSTRY

	VUOSI JA NELJÄNNES - YEAR AND QUARTER					
	1992		1993			
	IV	I-IV	I	II	III	IV
31 Elintarvikkeiden, juomien ja tupakan valmistus - Manufacture of food, beverages and tobacco	159.8	158.9	160.6	161.2	161.9	162.2
32 Tekstiilien, vaatteiden, nahan ja nahkatuotteiden valmistus - Manufacture of textiles, wearing apparel and leather	156.3	156.0	156.9	158.4	158.2	160.0
331 Puutavaran paitsi puukalusteiden valmistus - Manufacture of wood, except furniture	164.3	162.8	166.0	165.6	165.1	168.6
332 Ei-metallisten kalusteiden valmistus - Manufacture of furniture and fixture, except primarily of metal	160.7	159.9	160.9	162.2	161.7	165.7
341 Massan, paperin, paperituotteiden valmistus - Manufacture of paper and paper products	151.7	150.7	153.2	153.3	152.9	156.0
342 Graafinen tuotanto, kustannustoiminta - Printing, publishing and allied industries	146.3	146.1	147.1	147.9	147.3	149.7
35 Kemiallisten, maaöljy-, kumi- ja muovituotteiden valmistus - Manufacture of chemicals and of chemical, petroleum, coal, rubber and plastic products	161.9	161.4	162.5	164.8	164.5	165.6
36 Savi-, lasi- ja kivituotteiden valmistus - Manufacture of mineral products	160.5	159.7	161.8	161.0	160.7	163.5
37 Metallien valmistus - Basic metal industries	162.9	161.5	162.8	164.0	163.3	168.0
38 Metalli- ja konepajatuotteiden valmistus - Manufacture of fabricated metal products, machinery and equipment	165.0	163.4	163.3	165.1	164.7	168.5

00022 TILASTOKESKUS
00022 STATISTIKCENTRALEN

Postitus 2 lk kirje

PMM
00022/1

SVT Suomen Virallinen Tilasto
Finlands Officiella Statistik
Official Statistics of Finland

Statistics Finland

Index of wage and
salary earnings
First quarter 1994

Tiedustelut - Förfrågningar - Inquiries:

Jorma Niskavaara
(90) 17 341

KAIKKI MITÄ OLET AINA HALUNNUT TIETÄÄ INDEKSEISTÄ

Tarjoamme Sinulle budjettoinnin avuksi ja jokapäiväiseksi niksikirjaksi
TUOTTAJAHINTAINDEKSIT 1990=100, Indeksien käyttäjän käsikirjaa

Tämä käytännönläheinen "joka miehen käsikirja"

- * selvittää mitä indeksit ovat ja mihin niitä käytetään
- * tarjoaa tietoa tuotteiden hinta- ja kustannuskehityksestä
- * opastaa selkeästi indeksien laskutoimituksissa ja laadinnassa
- * esittelee sekä Suomen että EY-maiden tuottajahintaindeksien
- * laadintaperiaatteet ja sisällön

Sinulle, joka haluat selvittää inflaation syvemmän luonteen tarjoamme

KULUTTAJAHINTAINDEKSI 1990=100, menetelmäjulkaisua

Tämä rautaisannos indekseistä ja inflaatiosta

- * kertoo kaiken kuluttajahintaindeksistä
- * helpottaa ennusteiden tekemisessä
- * opastaa esimerkkien avulla indeksien laskentaa ja ketjuttamista
- * sisältää rahanarvon kerrointaulukon
- * esittelee Suomen Pankin pohjainflaatioindikaattorin

MAARAKENNUSKUSTANNUSINDEKSI 1990=100, käyttäjän käsikirja

- * selvittää indeksin suunnittelun taustaa sekä tehtyjä ratkaisuja
- * sisältää esimerkkilaskelmia indeksin soveltamisesta
- * sisältää vanhojen tie- ja maarakennuskustannusindeksien pistelukuja

ANSIOTASOINDEKSI 1990=100, käsikirja

- * sisältää yhteenvedon virallisen ansiotasoindeksin kuvaustavoitteista
- * laadintaperiaatteista ja sen perusaineistona käytettävistä palkkatilastoista
- * esittelee indeksin käyttöalueita sekä antaa käytännön ohjeita indeksin soveltamisesta
- * sisältää kuvauksen virallista ansiotasoindeksiä täydentävistä indeksisarjoista
- * ja yhteenvedon keskeisten sarjojen kehityksestä

Kirjojen kaksikielinen (suomi ja englanti) tekstitys avaa monipuolisia mahdollisuuksia myös kansainvälisiin neuvotteluihin!

Tartu Tilaisuuteen, Tilaa nyt ainutlaatuiset Teokset yhdellä puhelinsoitolla!

Soita siis numeroon (90) 1734 2011 tai tilaa telefaxilla (90) 1734 2474

Edulliseen hintaan 90 mk/kirja, Ansiotasoindeksi 100 mk/kirja.

Myynti:

Försäljning:

Hinta — Pris

Julkaisujen myynti / 3B
00022 TILASTOKESKUS
Puh. (90) 1734 2011

Publikationsförsäljning / 3B
00022 STATISTIKCENTRALEN
Tfn (90) 1734 2011

35 mk

ISSN 0784-8218