

Tieliikenneonnettomuudet

Road Accidents

1995



Tieliikenneonnettomuudet

Road Accidents

1995

Tiedustelut – Inquiries:

*Raini Östlund
Markus Kräkin
(09) 17 341*

*SVT Suomen virallinen tilasto
Finlands officiella statistik
Official Statistics of Finland*

*ISSN 0785-6245
ISBN 951-727-233-2*

Kansikuva: Mikko Nurmi

© 1996 Tilastokeskus

*Tietoja lainattaessa lähteenä on mainittava Tilastokeskus.
Quoting is encouraged provided Statistics Finland is acknowledged as the source.*

Oy Edita Ab, Helsinki 1996

Esipuhe

Tämä julkaisu sisältää tietoja poliisin tietoon tulleista henkilövahinkoon johtaneista tieliikenteen onnettomuuksista sekä niissä kuolleista ja loukkaantuneista henkilöistä vuonna 1995.

Onnettomuustilastoja on laadittu vuodesta 1931 (ks. aikasarja, taulukko A), Tilastokeskuksessa vuodesta 1966 lähtien. Vuoteen 1977 asti tämä julkaisu ilmestyi nimellä "Tieliikennevahingot". Vuoden 1989 alusta voimaan astuneen esitutkintalain myötä uusittiin ilmoituslomakkeet, jolloin myös julkaisu uudistettiin. Pel-

kien omaisuusvahinkojen (ns. peltikolareiden) tilastointi lopetettiin vuonna 1991. Tämä julkaisu on samansisältöinen kuin edellinen.

Tilaston valmistusta on johtanut yliaktuaari Arto Luhtio. Tilaston laadintaan ovat osallistuneet Raini Östlund ja Irmeli Segerholm. Julkaisun laadinnasta on vastannut Markus Kräkin. Tietotekniikasta on vastannut atk-suunnittelija Eija Vaurio.

Preface

"Tieliikenneonnettomuudet / Road Accidents" is an annual publication of Statistics Finland. It contains data on road traffic accidents reported to Statistics Finland by the police and data on persons killed and injured in these accidents.

In compliance with the Pretrial Act effective from the beginning of 1989, the police forms and the statistics were revised. The statistics of accidents resulting in

material damage only ended in 1991. This publication has the same contents as the publication for 1994.

Senior Statistician Arto Luhtio has been in charge of the statistics. Raini Östlund and Irmeli Segerholm have participated in the compilation of the statistics. The publication has been prepared by Markus Kräkin. ADP designer Eija Vaurio has answered for the data processing.

Helsinki, syyskuu/September 1996 Ilkka Hyppönen

Sisältö

Katsaus: tieliikenneonnettomuudet 1995	6
Tuoteseloste	8
Käyttötarkoitus	8
Määritelmät	8
Tietolähteet	8
Vertailtavuus	8
Peittävyys	9
Virheet ja puutteet	9
Julkaisemattomat taulukot ja aineiston saatavuus	9

Aikasarjat

A. Tieliikenneonnettomuudet sekä niissä kuolleet ja loukkaantuneet 1931-95	14
B. Onnettomuksissa kuolleet ja loukkaantuneet suhteessa väkilukuun, autojen määrään ja autokilometreihin 1980-1995	15
C. Onnettomuksissa kuolleet liikenneyksiköittäin 1970-95	15
D. Onnettomuksissa loukkaantuneet liikenneyksiköittäin 1980-95	16
E. Onnettomuksien alkoholitapaukset ja poliisin tietoon tullut rattijuopumus 1970-95	16
F. Onnettomuksissa kuolleet eräissä maissa 1975-94	17
G. Onnettomuksissa loukkaantuneet eräissä maissa 1980-94	17
H. Onnettomuksissa kuolleet 100 000 asukasta kohti eräissä maissa 1975-94	18
I. Onnettomuksissa kuolleet 100 000 autoa kohti eräissä maissa 1975-94	18

Tieliikenneonnettomuudet 1995

1. Henkilövahinko-onnettomuudet sekä niissä kuolleet ja loukkaantuneet lääneittäin	19
2. Henkilövahinko-onnettomuudet sekä niissä kuolleet ja loukkaantuneet kuukausittain	20

3. Henkilövahinko-onnettomuudet sekä niissä kuolleet ja loukkaantuneet kellonajan mukaan	21
4. Henkilövahinko-onnettomuudet sekä niissä kuolleet ja loukkaantuneet viikonpäivän mukaan	22
5. Henkilövahinko-onnettomuudet sekä niissä kuolleet ja loukkaantuneet tapahtumapaikan mukaan	23
6. Henkilövahinko-onnettomuudet onnettomuustyyppin ja olosuhteiden mukaan	24
7. Henkilövahinko-onnettomuuksiin osalliset liikenneyksiköt	26
8. Alkoholien tai muun päihdyttävän aineen vaikutuksen alaiset kuljettajat ja jalankulkijat puhalluskokeen tuloksen mukaan	28
9. Henkilövahinko-onnettomuuksiin osallisten moottorikäyttöisten ajoneuvojen kuljettajat ajoneuvolajin, sukupuolen, ikäryhmän, ajoluvan ja alkoholien vaikutuksen mukaan	29
10. Onnettomuksissa kuolleet tienkäyttäjryhmän ja ikäryhmän mukaan	30
Onnettomuksissa loukkaantuneet tienkäyttäjryhmän ja ikäryhmän mukaan	31
11. Alkoholitapauksissa kuolleet ja loukkaantuneet juopuneen osallisen liikenneyksikön mukaan	32
12. Onnettomuksissa kuolleet ja loukkaantuneet kuukausittain eri tienkäyttäjryhmissä	33
13. Onnettomuksissa kuolleet ja loukkaantuneet jalankulkijat onnettomuustyyppin ja valoisuuden mukaan	34
14. Henkilövahinko-onnettomuudet sekä niissä kuolleet ja loukkaantuneet lääneittäin ja kunnittain	35
15. Henkilövahinko-onnettomuudet sekä niissä kuolleet ja loukkaantuneet onnettomuustyyppin mukaan	45
16. Henkilövahinko-onnettomuudet sekä niissä kuolleet ja loukkaantuneet päivittäin	46

Liite 1. Liikenneonnettomuustyyppikuvasto	54
Kirjallisuutta	56

Contents

Review: road accidents in Finland 1995	10	4. Accidents involving personal injury and persons killed and injured in them, by day of week	22
Product presentation	11	5. Accidents involving personal injury and persons killed and injured in them, by type of road, speed limit and junction	23
Use of the statistics	11	6. Accidents involving personal injury by type and circumstances of accident	24
Definitions	11	7. Participation of traffic units in accidents involving personal injury	26
Data collection	11	8. Drivers and pedestrians under the influence of alcohol or drug/medicine and breath test results	28
Comparability	11	9. Motor vehicle drivers involved in accidents resulting in personal injury, by type of vehicle, sex, age group, driving licence and influence of alcohol	29
Coverage	12	10. Persons killed in accidents by category of road user and age group	30
Errors and defects	12	Persons injured in accidents by category of road user and age group	31
Unpublished tables and availability of data	12	11. Persons killed and injured in alcohol-related accidents by traffic unit of person under the influence of alcohol	32
Time series		12. Persons killed and injured in accidents by category of road user and by month	33
A. Road accidents and persons killed and injured 1931-1995	14	13. Pedestrians killed and injured in accidents by type of accident and light conditions	34
B. Persons killed and injured in accidents per mean population, number of automobiles and automobile kilometers 1980-95	15	14. Accidents involving personal injury and persons killed and injured in them by province and municipality	35
C. Persons killed in accidents, by traffic units 1980-95	15	15. Accidents involving personal injury and persons killed and injured in them by type of accident	45
D. Persons injured in accidents, by traffic units 1980-95	16	16. Accidents involving personal injury and persons killed or injured by date	46
E. Road accidents involving persons under the influence of alcohol and drunken driving recorded by police 1970-95	16		
F. Persons killed in road accidents in selected countries 1975-94	17	Annex 1. Diagrammatic classifications of accident types	55
G. Persons injured in road accidents in selected countries 1980-94	17	Bibliography	56
H. Persons killed in road accidents per 100,000 mean population in selected countries 1975-94	18		
I. Persons killed in road accidents per 100,000 automobiles in selected countries 1975-94	18		
Road accidents 1995			
1. Accidents involving personal injury and persons killed and injured in them, by province	19		
2. Accidents involving personal injury and persons killed and injured in them, by month	20		
3. Accidents involving personal injury and persons killed or injured in them, by hour of day	21		

Tieliikennekuolemat vähenivät

Onnettomuudet lisääntyivät, kuolemat vähenivät

Tieliikennekuolemat vähenivät vuodesta 1994 vuoteen 1995. Samaan aikaan tieliikenneonnettomuuksien ja niissä loukkaantuneiden henkilöiden lukumäärä kasvoi selvästi edellisvuodesta.

Onnettomuuksien ja loukkaantuneiden määrän kasvuun vaikuttaa tiedonkeruussa tapahtunut muutos. Vuonna 1995 siirryttiin käyttämään poliisin RIKI-järjestelmää (Rikosten kirjaamisjärjestelmä) rinnakkaisena vanhan lomakkeisiin pohjautuvan tiedonkeruujärjestelmän kanssa. Muutoksen vuoksi onnettomuus- ja loukkaantumisluvut eivät ole täysin vertailukelpoisia aikaisempien vuosien kanssa. On todennäköistä, että RIKI-järjestelmään on kirjattu entistä enemmän lieviä loukkaantumisia, joita poliisi ei ole aiemmin ilmoittanut Tilastokeskukselle.

Tiedonkeruussa tapahtunut muutos ei vaikuta vertailukelpoisuuteen kuolemantapausten osalta. Niiden tiedot tarkistetaan edelleen myös kuolemansyytilastosta. Näin ollen tieliikennekuolemien kehityssuunta kertoo varmemmin myös tieliikenneturvallisuuden kehityssuunnan. Kehitys on ollut myönteistä, varsinkin kun lisäksi huomioidaan liikenteen määrällinen kasvu vuodesta 1994 vuoteen 1995.

Tieliikenteessä kuoli 441 henkilöä

Tieliikenteessä kuolleiden määrä laski viime vuonna 39:llä vuodesta 1994 ja on laskenut peräti 293:lla vuodesta 1989.

Tienkäyttäjryhmittäin tarkasteltuna kuolleiden määrä kasvoi polkupyöräilijöiden ja moottoripyöräilijöiden ryhmissä. Henkilöautolla liikkuneita kuoli tieliikenteessä 31 vähemmän kuin vuotta aikaisemmin. Jalankulkijoita kuoli 15 ja mopoilijoita 2 vähemmän kuin vuonna 1994. Jalankulkijoita, polkupyöräilijöitä ja mopoilijoita kohdanneet tieliikennekuolemat ovat lähes puolittuneet vuodesta 1989, joka on 1970-luvun puolivälin jälkeen synkin vuosi tieliikennekuolemilla mitattuna.

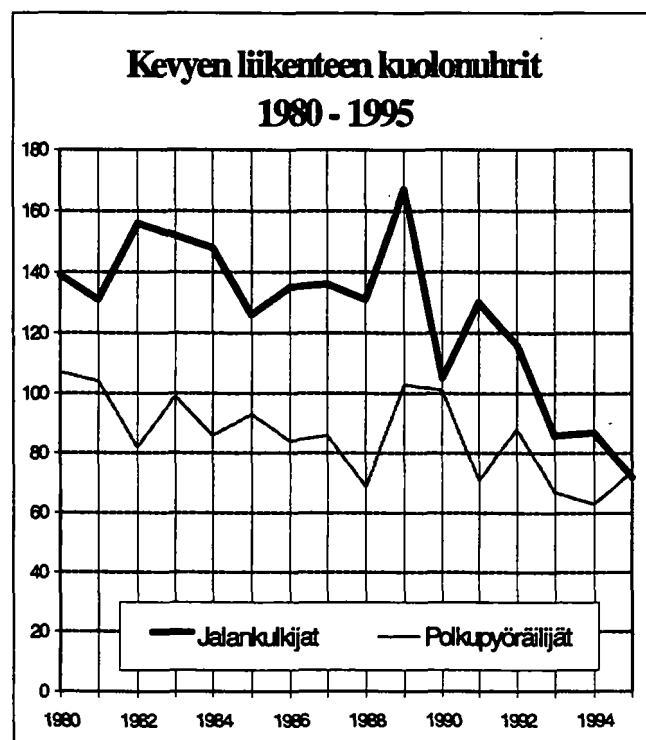
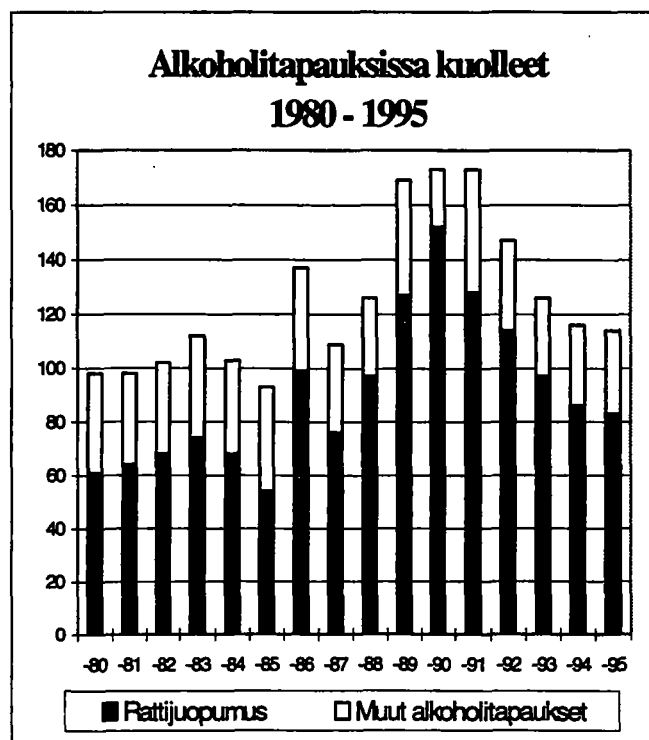
Vuonna 1995 liikenteessä kuoli eniten ihmisiä kesäkuussa, 49 henkilöä ja vähiten tammikuussa, 26 henkilöä. Päivistä tuhoisin oli perjantai ja vuorokauden ajoista iltapäivä, kello neljän ja viiden välillä.

Loukkaantuneita 10 191

Kaikkiaan vuonna 1995 loukkaantui tieliikenteessä 10 191 henkilöä. Taajamissa loukkaantui yli puolet kaikista loukkaantuneista, yhteensä 5 557 henkilöä.

Loukkaantumiset lisääntyivät kaikissa tienkäyttäjryhmissä. Henkilöautolla liikkuneita loukkaantui yhteensä 5 966, joista matkustajia oli 42 prosenttia. Jalankulkijoita loukkaantui 1 031, polkupyöräilijöitä 1 517, moottoripyöräilijöitä ja mopoilijoita yhteensä 908. Loukkaantuneiden määrän kasvu jakautui varsin tasaisesti kaikkiin ikäryhmiin.

Vuonna 1995 tapahtui eniten loukkaantumisia heinäkuussa, 1 120 ja vähiten helmikuussa, 585. Liikenneonnettomuuksissa kuolleiden ja loukkaantuneiden määrällä mitaten heinäkuu on ollut liikenneturvallisuuden



kannalta synkin kuukausi aiemminkin, mutta perinteisesti huhtikuu on ollut turvallisin.

Henkilövahinko-onnettomuuksia 7 812

Henkilövahinkoon johtaneita tieliikenneonnettomuuksia tapahtui vuonna 1995 kaikkiaan 7 812. Kuolemaan johtaneita onnettomuuksia tapahtui 411, mikä on 12 vähemmän kuin vuonna 1994.

Kuolemaan johtaneista onnettomuuksista suurimman ryhmän muodostivat yksittäisonnettomuudet, joita ovat lähinnä ojaanajot ja tieltä suistumiset. Kuolemaan johtaneita yksittäisonnettomuuksia tapahtui 108 ja niissä sai surmansa 116 henkilöä. Vuonna 1995 tapahtui polkupyöräonnettomuuksia 694, joista kuolemaan johtaneita onnettomuuksia oli 21 eli 7 enemmän kuin vuonna 1994.

Rattijuopumusonnettomuuksissa kuoli 12 sivullista

Rattijuopumusonnettomuuksissa kuolleita oli 83. Edellisenä vuonna vastaava luku oli 86. Rattijuopumusonnettomuuksissa kuolleet olivat valtaosin rattijuoppoja (51) ja heidän matkustajiaan (20). Sivullisia rattijuopumusonnettomuuksissa kuoli 12.

Alkoholitapauksissa kuoli yhteensä 114 henkilöä, kun edellisenä vuonna luku oli 116. Alkoholitapauksissa kuolleiksi lasketaan rattijuopumusonnettomuuksissa kuolleiden lisäksi 19 humalaista jalankulkijaa ja 12 humalaista polkupyöräilijää, jotka saivat surmansa onnettomuuksissa, joissa vastapuoli ei ollut humalassa.

Rattijuopumuksia kirjattiin vuodelta 1995 yhteensä 21 098, mikä on 708 enemmän kuin vuotta aikaisemmin. Tämä näkyy myös rattijuopumusonnettomuuksissa, joissa loukkaantui 1 042 henkilöä, mikä on 32 prosenttia enemmän kuin edellisenä vuonna. Loukkaantu-

neiden määrä muodostui rattijuopoista itsestään (528), heidän matkustajistaan (318) ja sivullisista (196). Alkoholitapauksissa loukkaantui yhteensä 1 354 henkilöä.

Lasten liikennekuolemat vähenivät

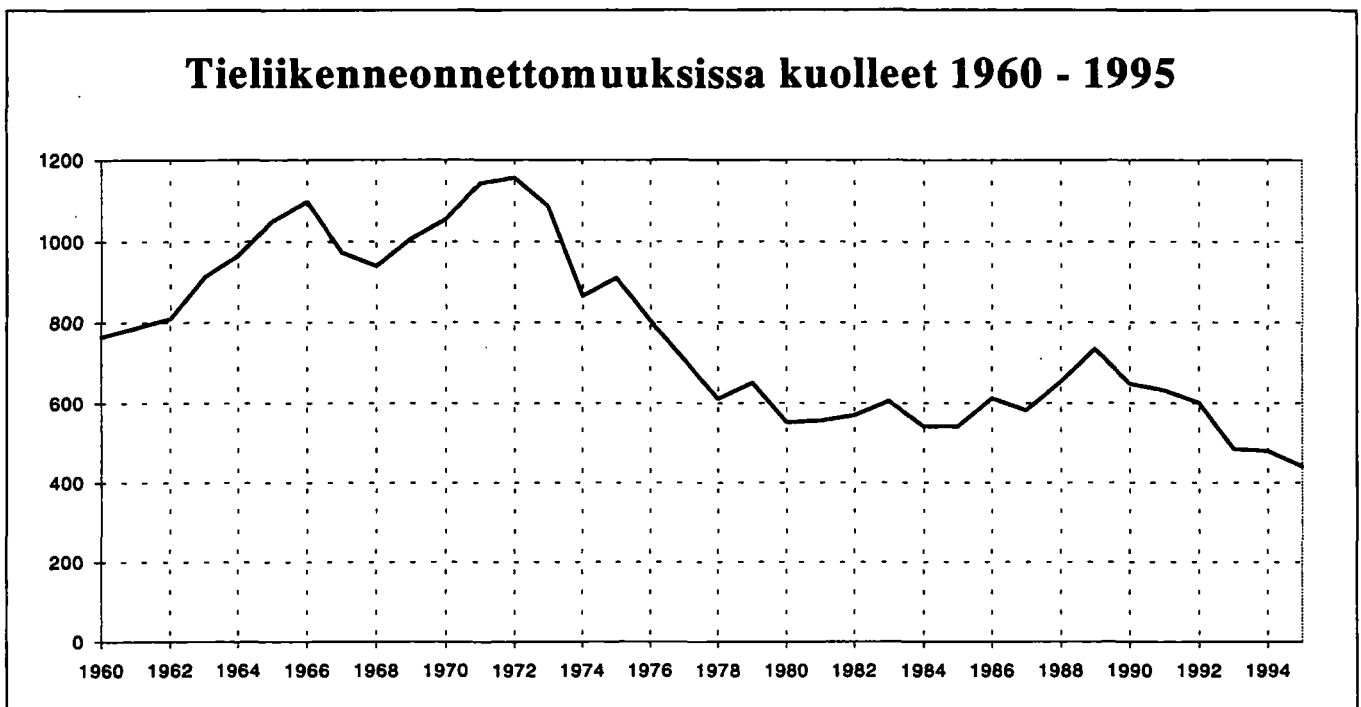
6-14 -vuotiaiden lasten liikennekuolemat vähentyivät 33:sta 22:een. Suotuisa kehitys johtuu lähinnä henkilöautossa matkustaneiden 6-14 -vuotiaiden lasten liikennekuolemien vähentymisestä 12:sta 4:ään. Lasten liikenneturvallisuuden heikkeneminen näkyy puolestaan loukkaantumisissa, jotka lisääntyivät kaikissa alle 17 -vuotiaiden ryhmissä. Myös muiden ikäryhmien vammat lisääntyivät.

Liikenteessä kuolleiden sukupuolijakauma säilyi vuoteen 1994 verrattuna lähes ennallaan: miesten osuus oli 74 prosenttia. Miesten osuus loukkaantumisista oli 58 prosenttia. Tieliikenteessä kuoli 113 ja loukkaantui 2468 naista.

Onnettomuuskustannukset

Liikenneonnettomuuksien kustannusarvioita on esitetty mm. tielaitoksen julkaisussa Tieliikenteen ajokustannukset 1/1994. Sen mukaan kustannukset olivat vuonna 1993 kuolemaan johtanutta onnettomuutta kohti 8,9 miljoonaa mk, loukkaantumiseen johtanutta onnettomuutta kohti 212 000 mk ja omaisuusvahinkoon johtanutta onnettomuutta kohti 46 000 mk.

Tietoja maksetuista henkilö- ja omaisuusvahinkokorvauksista on Vakuutusyhtiöiden liikenneturvallisuustoimikunnan julkaisussa Vakuutusyhtiöiden liikennevahinkotilasto. Liikenneonnettomuuskustannuksia tutkittiin myös kansainvälisessä COST 313-projektissa (Road Accident Costs), jossa myös Suomi oli mukana.



Tuoteseloste

Käyttötarkoitus

Tilastoa käytetään liikenneturvallisuustilanteen seurantaan kansallisesti ja kansainvälisesti. Tulosten pohjalta voidaan suunnata liikenneturvallisuustoimenpiteitä, liikennevalvontaa sekä yleistä että paikallista liikennesuunnittelua. Valtakunnallisella tasolla käyttäjiä ovat liikenne-, sisäasiain- ja opetusministeriöt sekä keskusvirastot, paikallisella tasolla ennen muuta kunnat. Mm. Liikenneturva ja VTT käyttävät tietoja tutkimusten perusaineistona.

Kansainväliseen käyttöön tiedot menevät mm. YK:n Euroopan talouskomission vuosittaiseen julkaisuun "Statistics of Road Traffic Accidents in Europe and North America". OECD:n tieliikenne- ja liikenneonnettomuustietokanta IRTAD (International Road Traffic and Accident Database) sisältää konekielisessä muodossa aikasarjatietoja väestöstä, ajoneuvoista, tieverkosta, suoritteista ja onnettomuuksista sekä niiden uhreista OECD-maissa. Suomen tiedot ovat tietokannassa mukana ja Suomi on liittynyt tietokannan käyttäjäksi vuoden 1992 alussa pääkäyttäjänä tielaitos. EU on rakentamassa myös omaa liikenneonnettomuustietokantaansa (Community Database on Road Accidents), joka perustuu ministerineuvoston päätökseen (93/704/EC). CARE:en kerätään tietoja yksittäisistä onnettomuuksista, ei kuitenkaan tunnistamisen mahdollistavassa muodossa. Suomi toimitti CARE:een ensi kertaa vuosia 1991-1994 koskevat tiedot kuluvan vuoden keväällä.

Määritelmät

Tieliikenneonnettomuus: Henkilövahinkoon johtanut tapahtuma, joka on sattunut tieliikennelain mukaan yleiselle liikenteelle tarkoitettulla tai yleisesti liikenteeseen käytetyllä alueella ja jossa on osallisena ainakin yksi liikkuva kulkuneuvo.

Tieliikennelaissa määriteltyjen ajoneuvojen lisäksi osallisiksi kulkuneuvoiksi luetaan myös raitiovaunu ja juna taseoristeysonnettomuuksissa. Jalankulkijan kaatuminen ei ole liikenneonnettomuus, polkupyörällä (=ajoneuvo) kaatuminen on.

Vuoteen 1991 saakka myös pelkkiin omaisuusvahinkoihin (ei henkilövahinkoja) johtaneet onnettomuudet olivat tilastossa mukana.

Onnettomuudessa kuollut: Henkilö, joka on kuollut onnettomuuden seurauksena 30 vrk:n kuluessa onnettomuudesta.

Onnettomuudessa loukkaantunut: Henkilö, joka ei ole kuollut, mutta on saanut onnettomuudessa vammoja, jotka vaativat hoitoa tai tarkkailua sairaalassa, hoitoa kotona (sairauslomaa) tai operatiivista hoitoa, esim. tikkejä.

Mustelmia, naarmuja tms., joista ei aiheudu em. hoitoa, ei katsota loukkaantumiseksi.

Onnettomuuteen osallinen: Onnettomuuteen osallisiksi henkilöiksi katsotaan siinä kuolleet ja loukkaantuneet sekä onnettomuuteen osallisen kulkuneuvon vahingoittumattomat kuljettajat. Eläin katsotaan eläinonnettomuuteen osalliseksi.

Alkoholitapaus: Onnettomuus, jossa jonkun osallisen kuljettajan tai jalankulkijan on todettu (verikokeen/puhalluskokeen tulos vähintään puoli promillea) tai vahvoin perustein epäillään olleen onnettomuushetkellä alkoholin vaikutuksen alaisena.

Useimmat muut käsitteet ja määritelmät ovat tieliikennelaissa tai asetuksissa. Niitä voi myös tiedustella Tilastokeskuksesta.

Tietolähteet

Tiedonkeruussa on siirrytty konekieliseen tietojensiirottoon. Tilastokeskus saa poliisin RIKI-järjestelmään (Rikosten kirjaamisjärjestelmä) kirjaamat tieliikenneonnettomuustiedot TT-Tietopalvelut Oy:n välityksellä. Vuonna 1995 vanhaa lomakkeisiin perustuvaa tiedonkeruujärjestelmää käytettiin vielä rinnakkaisena konekielisen kanssa.

Poliisin ilmoittamia tietoja on Tilastokeskuksessa täydennetty kuolemansyytilaston tiedoilla kuolleista, tielaitoksen tiedoilla tielajista ja liikennevahinkojen tutkijalautakuntien tiedoilla kuolemaan johtaneista rätijouppumusonnettomuuksista.

Vertailtavuus

Vuosina 1931-40 tilasto sisälsi vain onnettomuudet, joissa osallisena oli moottorikäyttöinen ajoneuvo. Huomattava muutos tilastossa tapahtui 1978, jolloin loukkaantumista poistettiin mustelmat, naarmut ym., joista ei aiheudu hoitoa. Määrittelymuutos vähensi loukkaantuneitten määrää lähes 30 % (taulukko A).

Kuolemansyytilaston tieliikenteessä kuolleitten määrä on hieman tässä esitettyjä lukuja suurempi eri määrittelyjen takia: mukana ovat mm. 30 vrk:n jälkeen kuolleet, joita on n. 3 %.

RIKI-järjestelmään siirtyminen aiheuttaa ongelmia onnettomuus- ja loukkaantumislukujen vertailussa. Aikaisemmin lomakkeilla ilmoitettuihin lukuihin eivät ole todennäköisesti sisältyneet kaikki lievimmät onnettomuudet ja loukkaantumiset.

Tietoja liikenneonnettomuuksista tuotetaan Suomessa kahta eri tietä: poliisin tietoon tulleet ja vakuutusyhtiöille ilmoitetut. Poliisin tietoihin perustuvat tämän tilaston lisäksi tienpitäjän (tielaitos tai kunta) tekemät osatilastot, joiden merkitys on onnettomuuksien kasautumispisteiden selvittämisessä.

Tämän tilaston lisäksi Suomessa ilmestyy toinen eri perusteista lähtevä kokonaistilasto: Vakuutusyhtiöiden liikenneturvallisuustoimikunnan (VALT) lähinnä vakuutusentottajien antamiin tietoihin perustuva "Vakuutusyhtiöiden liikennevahinkotilasto" lakisääteisen

liikennevakuutuksen perusteella korvatuista onnettomuuksista. Omaisuusvahinkojen osalta kannattaa käyttää VALT:n tilastoa.

Kansainvälisissä liikenneturvallisuusvertailuissa tarkastellaan tavallisesti liikenteessä kuolleitten määrää absoluuttisesti ja suhteessa väestöön sekä mahdollisesti autoistumiseen (taulukot F, H ja I). Joissain maissa käytetään 30 vrk:n rajasta poikkeavaa aikarajaa, mikä voidaan korjata kertoimella. Kaikissa maissa ei peittävyys kuolemaan johtaneitten onnettomuuksien osalta kuitenkaan ole 100-prosenttinen kuten Suomessa. Loukkaantuneitten määrään (taulukko G) tulee suhtautua erittäin varauksellisesti erilaisten peittävyysien ja eri loukkaantumismäärittelyjen takia. Tämä näkyy selvästi verrattaessa kuolleitten ja loukkaantuneitten määrän suhdetta eri maissa.

Peittävyys

Tilaston peittävyys kuolemaan johtaneitten onnettomuuksien osalta on 100-prosenttinen. Ilmoittamista kontrolloidaan kuolinsyytödistusten avulla.

Peittävyys loukkaantumiseen johtaneitten onnettomuuksien osalta on puutteellinen lähinnä siksi, etteivät ne kaikki tule poliisin tietoon. Liikenneonnettomuustilastojen edustavuustutkimuksen 1985 (TVH 1988) perusteella näyttäisi loukkaantumisonnettomuuksista sisältyvän tähän tilastoon jonkin verran yli puolet. Puuttuvista valtaosa on lieviä loukkaantumisia (Tieliikennelaki 59. pykälä: Milloin onnettomuudessa on joku kuollut tai vakavasti loukkaantunut, siihen osallisen on ilmoitettava siitä ensi tilassa poliisille). Huonoin peittävyys on yksittäisonnettomuuksissa loukkaantuneista pyöräilijöistä. Loukkaantuneiden pyöräilijöiden määrä oli v. 1994 sairaalapoistotilaston mukaan 2 919 eli yli kaksinkertainen tähän tilastoon verrattuna. Arvioita polkupyöräonnettomuuksien määrästä, tyypeistä ja niiden aiheuttamista taloudellisesta menetyksistä on esi-

tetty pyöräilyn onnettomuus- ja suoritejärjestelmän kehittämistä koskevassa raportissa (LM B: 11/95).

Vakuutusyhtiöiden liikennevahinkotilastoon sisältyy edustavuustutkimuksen mukaan n. 70-75 % sekä kuolemaan, loukkaantumiseen ja omaisuusvahinkoon johtaneista onnettomuuksista.

Virheet ja puutteet

Tiedot ovat valtaosin varsin luotettavia. Niissä on tarkat virhetarkistukset, joissa tutkitaan tiedon validius ja se, edellyttääkö muuttujan arvo toisen muuttujan tiettyä arvoa. Epäselvyydet tarkistetaan kirjauksen tehneeltä poliisilta.

Puutteellisia tietoja on lähinnä sellaisissa kohdissa, jotka eivät ole poliisin tiedossa eikä niitä pystytä jälkeempään tarkistamaan.

Tämä tilasto ei sisällä tietoja syyllisyydestä (ks. vakuutusyhtiöiden tilastot ja oikeustilastot). Aineistosta puuttuu myös monia tärkeitä tietoja, esim. 1989 siitä poistettiin uuden esitutkintalain myötä tiedot turvavyön, suojakypärän ja heijastimen käytöstä. Tapaustutkimuksiin kuolleista moottoriajoneuvolla liikkuneista soveltuu parhaiten liikennevahinkojen tutkijalautakuntien aineisto.

Julkaisemattomat taulukot ja aineiston saatavuus

Julkaisemattomista taulukoista on mahdollista saada maksullisia valokopioita. Mielenkiintoisin näistä lienee yhden ja kahden liikenneyksikön onnettomuuksien tulostus vastapuolen mukaan (esim. jalankulkijan ja henkilöauton välisiä onnettomuuksia oli 673, niissä kuoli 43 ja loukkaantui 636 henkilöä).

Tilastokeskus tekee asiakkaan tilauksesta maksullisia erikoistulostuksia. Tietoja voidaan luovuttaa myös konekielisessä muodossa, ei kuitenkaan henkilötietoja, eikä osallisten ajoneuvojen rekisteritunnuksia.

Road accident deaths declined in 1995

More accidents, less deaths

The number of road traffic deaths decreased in 1995. At the same time, though, the number of road traffic accidents and the number of people injured in these accidents increased.

Due to the transfer in data collection methods in 1995 into electronic data collection, the numbers of road traffic injuries and accidents are not fully comparable with earlier years. It seems that the change has increased the number of slight injuries reported. This change, however, has not had an effect on the number of road traffic deaths, which are supplemented, in addition to the police data, with data from statistics on causes of death.

Hence the number of traffic fatalities is the best indicator of the trend in traffic safety. The change in road traffic deaths has been favourable, even though the kilometrage run in road traffic has increased. This implies that traffic safety improved in 1995.

441 persons killed in road traffic

There were 39 fewer road traffic deaths in 1995 compared to 1994, and 293 less than in 1989. When examined by category of road user, the number of cyclists and motor cyclists killed was up, while the number of deaths of pedestrians, mopedists and persons travelling in motor cars was down.

The highest death toll in road traffic in 1995 was in June, 49 persons, whereas the lowest death toll was in January, 26 persons. The bleakest weekday was Friday, and the worst hour of day between 4 and 5 p.m.

10,191 injuries

The number of road traffic injuries in 1995 totalled 10,191. Over 50 per cent of injuries, 5,557 in all, occurred in built-up areas.

The number of injuries increased in all categories of road users in 1995, with 5,966 injured car travellers, of which 42 per cent were passengers. The number of injured pedestrians was 1,031, cyclists 1,517, mopedists and motor cyclists 908 in total.

The number of injured was highest in July, at 1,120, and lowest in February, at 585. As in the previous years, July was the bleakest month in traffic safety, but the traditionally safest month of April was replaced by February last year.

7,812 personal injury accidents

Road accidents leading in bodily injury totalled 7,812 in 1995. The number of fatal accidents was 411, down by 12 on the previous year. The majority of fatalities were single-vehicle accidents, mainly instances of driving off the road. There were 108 fatal single-vehicle accidents in which 116 persons were killed and

cycle crossing accidents amounted to 694 in 1995, of which 21 (i.e. 7 more than in 1994) were fatal.

12 outsiders killed in drunken driving accidents

The death toll in drunken driving accidents was 83 in 1995. Those killed in drunken driving accidents consisted mainly of the drunken drivers themselves (51) and of their passengers (20). Twelve of those killed were outsiders.

A total of 114 persons were killed in alcohol-related accidents, while the corresponding figure for the previous year was 116. Those killed in alcohol-related accidents include, in addition to those killed in drunken driving accidents, 19 drunken pedestrians and 12 drunken cyclists killed in accidents in which the opposite party was not drunk.

There were a total of 21,098 drunken driving incidents in 1995, which is 708 more than a year earlier. This trend can also be seen in the figure for drunken driving accidents. The number of persons injured in these accidents was 1,042, up by 32 per cent on the previous year, of which 528 were the drunken drivers themselves, 318 were their passengers and 196 were outsiders. A total of 1,354 people were injured in alcohol-related casualties.

Children's road traffic deaths decreased

There was a fall in the number of deaths of children aged between 6 and 14, down from 33 to 22. This favourable development is due mainly to the decrease in the number of road deaths among children travelling as passengers in motor cars, down from 12 to 4. The number of injuries increased in every age group for those aged under 17. The number of injuries was up in other age groups as well.

The death toll in road accidents by sex remained almost unchanged: men account for 74 per cent of the casualties. Men accounted for 58 per cent of the injuries. There were 113 deaths in all and 2,468 injuries involving women in 1995.

Cost of accidents

According to a report (Tieliikenteen ajokustannukset 1/1994) by the Finnish National Road Administration the average cost of a fatal accident was FIM 8.9 million in 1993, of an accident resulting in bodily injury FIM 212,000 and of an accident resulting in material damage FIM 46,000.

Vakuutusyhtiöiden liikennevahinkotilasto, a report by the insurance companies' traffic safety committee, provides information on the payments of casualty and property damage claims. The international COST 313 project, in which Finland was a participant, also studied road accident costs.

Product presentation

Use of the statistics

Road accident statistics are used for evaluating the level of road safety at both the national and international level. They provide guidelines for road safety measures, traffic control, and national and local traffic planning. The principal users of the statistics at the national level are the Ministry of Transport and Communications, the Ministry of Interior and the Ministry of Education, as well as various National Boards. The principal users at the local level are the local authorities. The Central Organisation for Traffic Safety in Finland, the Technical Research Centre of Finland, etc. use the data for research.

The Statistics of Road Traffic Accidents in Europe and North America published annually by the UN/Economic Commission for Europe contains some data on road accidents in Finland. The OECD's International Road Traffic and Accident Database (IRTAD) includes time series data on population, vehicles, road networks, kilometrage, road accidents and on fatalities and injuries. Finnish data are also included in IRTAD and Finland is a member of IRTAD. EU is also constructing its own traffic accident database (Community Database on Road Accidents), which is based on Council decision 93/704/EC. CARE contains data on single unit (accident) level in an unidentifiable form. The first Finnish accident data, covering years 1991-1994, were transmitted to CARE in the spring of 1996.

Definitions

Road traffic accident: a) an accident which occurred or originated on an area or street open to public traffic, b) which resulted in one or more persons being killed or injured and c) in which at least one moving vehicle was involved.

The statistics also include tram accidents and railway level crossing accidents.

Killed in road accident: Any person who was killed outright or who died within 30 days as a result of the accident.

Injured in road accident: Any person who was not killed, but sustained as a result of the accident injuries requiring treatment in hospital (incl. observation) or at home. The statistics do not record injuries for which no treatment in hospital or at home is required after first aid. N.B. The ECE definition includes scratches, bruises etc., which do not require any medical treatment.

Involved in accident: All persons killed or injured in accidents and unharmed drivers of vehicles involved in accidents.

An accident involving a person or persons under the influence of alcohol: An accident involving a dri-

ver or a pedestrian who at the time of the accident was under the influence of alcohol. This comprises persons with a tested or suspected alcohol content reading of 0.5 per mille or more.

The definitions of other concepts used concord with UN/ECE recommendations. Information on concepts and definitions can be obtained from Statistics Finland.

Data collection

Statistics Finland obtains data from the accident recording system of the police and the descriptions of road accidents on all recorded injury accidents.

Statistics Finland supplements the police data with statistical data on the causes of death, with road data from the National Road Administration and with data from the Road Accident Investigation Teams.

Comparability

The statistics for 1931-40 include only accidents involving motor vehicles. A significant change in the compilation of the statistics took place in 1978, when bruises, scratches, etc. not requiring medical treatment were excluded from injuries. The change in the definition of an injury reduced the number of injured persons by about 30 per cent (Table A).

Statistics on causes of death record the number of persons killed in road accidents slightly higher, owing to differing definitions. They include, for instance, persons deceased after 30 days from the accident, which accounts for about 3 per cent of the cases.

The transition to the new computerised system causes limitations when comparing data on accidents and injuries since many minor injuries were probably omitted in the earlier form-based reporting.

Data on traffic accidents in Finland are collected through two different channels: those reported to the police and those reported to the insurance companies. The statistics in this publication include, in addition to the police data, partial statistics compiled by the local road administration and municipal authorities, used to pinpoint the black spots.

In addition to these statistics, set of total road accident statistics, compiled on different grounds, is published in Finland; namely statistics on accidents reported to insurance companies. The Traffic Safety Committee of Insurance Companies (VALT) publishes its accident statistics on an annual basis (in Finnish only). In the case of accidents involving only material damage the VALT statistics are the most useful.

International road safety comparisons are mainly based on the number of road fatalities in relation to the population and possibly to the number of automobiles (Tables F, H, I). Some countries use a different time limit from the standard 30-day limit, which can be corrected using a correction factor. However, there are differences in the coverage of the figures, even with

respect to fatalities. The figures for injuries (Table G) are subject to distinct reservations because of the differences in coverage and in the definitions of an injury. This is most evident when comparing the number of killed in relation to the injured in different countries (Tables G and H).

Coverage

The coverage of the statistics on fatal accidents is 100 per cent, with the reporting being controlled using death certificates.

The coverage of injury accidents is lower, mainly because many of these accidents are not reported to the police. According to a study concerning the representativeness of the accident statistics for 1985 (National Board of Roads and Waterways, 1988), more than half of the accidents resulting in bodily injury are covered by the statistics. Most of the missing data are on slight injuries. (The Road Traffic Act, section 59: Fatal accidents and accidents resulting in serious injuries must be reported to the police without delay.) The coverage is lowest for single accidents of cyclists. In 1994, the number cyclists injured in accidents was, according to the Hospital Discharge Register of Finland, 2 919, which is over double the amount introduced in these statistics.

The coverage of insurance companies' statistics is about 70-75 % of all accidents. The coverage is the same for fatal and non-fatal injuries as well as for material damage accidents.

Errors and defects

The data are reliable for the most part. Error checks for validity and cross-checks are performed. Irregular data are checked from the policeman reporting the case.

Incomplete information relates mainly to data not recorded by the police and cannot therefore be verified. There is no research into the effects of errors on the Finnish data.

Unpublished tables and the availability of data

Copies of unpublished tables are available from Statistics Finland. The most interesting unpublished table contains accidents with one or two involved traffic units (e.g. there were 673 accidents between a pedestrian and a motor car, 43 persons were killed and 636 injured in these accidents). Accidents with three or more implicated units are not specified.

Statistics Finland produces tailor-made special tabulations and analyses of the data on request. Data (excl. personal identifiers and register numbers) can also be obtained in computerised form.

Taulukot Tables

A. Tieliikenneonnettomuudet sekä niissä kuolleet ja loukkaantuneet
Road traffic accidents and persons killed and injured

Vuosi Year	Onnettomuudet - <i>Accidents</i>			Kuolleet - <i>Killed</i>		Loukkaantuneet - <i>Injured</i>		
	Poliisin tietoon tulleet <i>Recorded by police</i>			Liikenneva- kuutuksesta korvatut ¹ <i>Accidents, for which claims paid by traffic insurance¹</i>	Yhteensä <i>Total</i>	Taajamat <i>Built-up areas</i>	Yhteensä <i>Total</i>	Taajamat <i>Built-up areas</i>
	Henkilö- vahinkoon johtaneet <i>Involving personal injury</i>	Kuolemaan johtaneet <i>Fatal</i>	Kaikki onnettomuudet <i>All accidents</i>					
1931	941	113	2 970		119		1 047	
1935	1 376	142	4 074		147		1 485	
1940	963	181	2 791		227		1 089	
1945	1 436	275	3 451		300		1 368	
1950	2 979	365	8 491		375		3 224	
1955	5 391	476	18 066		498		6 185	
1960	8 054	729	22 025		765		9 716	
61	9 383	750	25 085		786		11 256	
62	9 964	777	28 500		810		12 175	
63	10 265	855	29 270		913		12 498	
64	11 160	899	31 753		964		14 163	
1965	12 221	976	37 217		1 049		15 914	
66	11 528	1 017	35 110		1 098		14 827	
67	11 572	890	32 040		973		15 345	
68	10 746	860	28 962		939		14 370	
69	11 368	929	29 053		1 006		15 248	
1970	11 439	973	30 466	77 190	1 055		16 028	
71	11 465	1 041	30 005	82 266	1 143		16 026	
72	11 553	1 072	28 205	76 004	1 156		15 985	
73	11 395	980	29 071	73 344	1 086	380	15 859	9 014
74	10 359	779	26 574	67 302	865	376	14 167	9 061
1975	10 337	842	27 608	73 183	910	328	14 157	8 045
76	8 630	724	23 989	74 335	804	318	11 706	6 664
77	8 288	636	24 287	75 337	709	240	11 309	6 485
78	7 001	557	27 065	72 371	610	222	8 701	5 190
79	6 938	582	28 668	79 660	650	276	8 762	5 100
1980	6 790	514	29 416	80 999	551	219	8 442	4 923
81	7 173	518	31 303	91 507	555	217	9 072	5 538
82	7 402	525	31 227	87 687	569	184	9 117	5 224
83	7 673	541	37 651	92 503	604	205	9 373	5 191
84	7 543	488	38 512	99 132	541	191	9 198	5 207
1985	7 759	499	40 400	101 850	541	176	9 563	5 153
86	8 708	542	41 652	104 263	612	181	10 762	5 929
87	8 636	522	43 198	106 091	581	186	10 752	5 846
88	9 569	590	46 192	112 149	653	178	11 909	6 188
89	9 682	677	43 402	111 382	734	231	12 042	6 744
1990	10 175	583	43 569	107 528	649	206	12 758	6 886
91	9 374	570	39 983	100 481	632	208	11 547	6 361
92	7 882	541	..	91 134	601	174	9 899	5 187
93	6 147	434	..	81 720	484	132	7 806	4 051
94	6 245	423	..	84 551	480	131	8 080	4 431
1995	7 812	411	441	140	10 191	5 557

1) Lähde: Liikennevakuutuskeskus - *Source: The Finnish Motor Insurers' Bureau.*

B. Tieliikenneonnettomuuksissa kuolleet ja loukkaantuneet suhteessa väkilukuun, autojen lukumäärään ja autokilometreihin
Persons killed and injured in road traffic accidents per mean population, number of automobiles and automobile kilometres

Vuosi Year	Kuolleet - Killed				Loukkaantuneet - Injured			
	Luku- määrä Number	/100 000 asukasta inhabitants	/100 000 autoa auto- mobiles	/100 milj. autokm auto- mobile-km	Luku- määrä Number	/100 000 asukasta inhabitants	/100 000 autoa auto- mobiles	/100 milj. autokm auto- mobile-km
1980	551	11.5	40	2.1	8 442	177	606	32
1985	541	11.1	31	1.7	9 563	195	548	31
86	612	12.5	33	1.9	10 762	219	588	33
87	581	11.8	30	1.7	10 752	218	560	31
88	653	13.2	32	1.8	11 909	241	585	33
89	734	14.8	34	1.9	12 042	243	552	31
1990	649	13.0	29	1.6	12 758	255	571	32
91	632	12.6	28	1.6	11 547	231	521	29
92	601	12.0	27	1.4	9 899	197	444	23
93	484	9.5	22	1.2	7 806	154	362	19
94	480	9.4	22	1.1	8 080	158	376	19
1995	441	8.6	20	1.0	10 191	199	467	24

C. Tieliikenneonnettomuuksissa kuolleet liikenneyksiköittäin
Persons killed in road traffic accidents, by traffic units

Vuosi Year	Jalankulkija Pedestrian	Polkupyörä Cycle	Mopo Moped	Moottori- pyörä Motor cycle	Henkilöauto Passenger car		Muu auto Other auto- mobile	Muu kulku- neuvo Other vehicle	Yhteensä Total
					Kuljettaja Driver	Matkustaja Passenger			
1970	322	151	95	38	179	175	56	39	1 055
1975	264	137	78	56	166	153	31	25	910
1980	139	107	43	21	138	64	25	14	551
1985	126	93	32	28	162	75	20	5	541
86	135	84	30	24	180	124	29	6	612
87	136	86	25	22	161	117	28	6	581
88	131	69	35	26	228	123	25	16	653
89	167	103	31	29	227	125	45	7	734
1990	105	101	27	28	223	120	36	9	649
91	130	71	28	34	205	128	33	3	632
92	116	88	15	22	199	121	24	16	601
93	86	67	13	13	182	92	25	6	484
94	87	63	22	10	169	93	30	6	480
1995	72	74	20	13	155	76	19	12	441
Muutos - Change (%)	- 17	+ 17	- 9	+ 30	- 8	- 18	- 37	+ 100	- 8

Osuus kuolleista (%) - Per cent of the killed

1970	31	14	9	4	17	17	5	4
75	29	15	9	6	18	17	3	3
1980	25	19	8	4	25	12	5	3
85	23	17	6	5	30	14	4	1
1990	16	16	4	4	34	18	6	1
91	21	11	4	5	32	20	5	1
92	19	15	2	4	33	20	4	3
93	18	14	3	3	38	19	5	1
94	18	13	5	2	35	19	6	1
1995	16	17	5	3	35	17	4	3

D. Tieliikenneonnettomuuksissa loukkaantuneet liikenneyksiköittäin
Persons injured in road traffic accidents, by traffic units

Vuosi Year	Jalankulkija Pedestrian	Polkupyörä Cycle	Mopo Moped	Moottori- pyörä Motor cycle	Henkilöauto Passenger car		Muu auto Other auto- mobile	Muu kulku- neuvo Other vehicle	Yhteensä Total
					Kuljettaja Driver	Matkustaja Passenger			
1980	1 205	1 253	539	400	2 255	2 173	555	62	8 442
1985	1 321	1 571	482	601	2 719	2 311	501	57	9 563
86	1 539	1 695	604	630	2 983	2 588	670	53	10 762
87	1 459	1 573	592	588	3 247	2 559	669	65	10 752
88	1 555	1 637	617	668	3 818	2 834	722	58	11 909
89	1 597	1 829	660	661	3 841	2 712	659	83	12 042
1990	1 536	1 833	640	731	4 239	2 842	819	118	12 758
91	1 463	1 668	662	623	3 723	2 503	806	99	11 547
92	1 198	1 417	522	488	3 257	2 305	657	55	9 899
93	932	1 148	425	361	2 476	1 825	575	64	7 806
94	998	1 220	389	365	2 594	1 987	466	61	8 080
1995	1 031	1 517	462	446	3 452	2 514	650	119	10 191
Muutos - Change (%)	+ 3	+ 24	+ 19	+ 22	+ 33	+ 26	+ 39	+ 95	+ 26

Osuus loukkaantuneista (%) - Per cent of the injured

1970	16	8	6	5	24	33	8	1
75	14	10	5	7	25	30	7	1
1980	14	15	6	5	27	26	7	1
85	14	16	5	6	28	24	5	1
1990	12	14	5	6	33	22	6	1
91	13	14	6	5	32	22	7	1
92	12	14	5	5	33	23	7	1
93	12	15	5	5	32	23	7	1
94	12	15	5	5	32	25	6	1
1995	10	15	5	4	34	25	6	1

E. Tieliikenneonnettomuuksien alkoholitapaukset ja poliisin tietoon tullut rattijuopumus
Road traffic accidents involving persons under the influence of alcohol and drunken driving recorded by the police

Vuosi Year	Alkoholitapaukset - Drink-related cases							Rattijuopu- mukset Drunken driving
	Onnetto- muudet Accidents	Kuolleet - Killed			Loukkaantuneet - Injured			
		Alkoholita- pauksissa In drink- related cases	Rattijuopumusonnettomuuk- sissa In accidents involving drunken driver		Alkoholi- tapauksissa In drink- related cases	Rattijuopumusonnettomuuk- sissa In accidents involving drunken driver		
			Yhteensä Total	Sivulliset Outsiders		Yhteensä Total	Sivulliset Outsiders	
1970	2 765	159	74	21	1 735	1 207	291	9 298
1975	3 552	215	140	30	2 165	1 738	349	17 918
1980	2 694	98	61	12	981	801	171	20 436
1985	3 178	93	54	6	1 173	933	172	21 262
86	3 962	137	99	9	1 348	1 081	186	24 378
87	3 760	109	76	4	1 396	1 110	194	24 043
88	4 196	126	97	10	1 548	1 230	241	26 478
89	4 503	169	127	18	1 893	1 538	296	28 054
1990	4 731	173	152	19	2 015	1 663	347	29 759
91	4 456	173	128	15	1 878	1 474	285	29 446
92	..	147	114	13	1 516	1 209	192	25 741
93	..	126	97	10	1 090	901	150	22 104
94	..	116	86	4	970	790	127	20 390
1995	..	114	83	12	1 354	1 042	196	21 098

F. Tieliikenneonnettomuuksissa kuolleet eräissä maissa
Persons killed in road traffic accidents in selected countries

	1975	1980	1985	1990	1991	1992	1993	1994
Suomi - Finland	910	551	541	649	632	601	484	480
Alankomaat - Netherlands	2 321	1 997	1 438	1 376	1 281	1 285	1 252	1 298
Britannia - U. K.	6 679	6 239	5 342	5 402	4 753	4 379	3 957	3 807
Espanja - Spain ¹	5 833	6 522	6 374	9 032	8 836	7 818	6 378	5 615
Islanti - Iceland	33	25	23	24	27	21	17	..
Italia - Italy ¹	10 177	9 220	7 629	7 151	8 098	8 029	7 177	7 104
Itävalta - Austria ¹	2 390	2 003	1 477	1 558	1 551	1 403	1 283	1 338
Norja - Norway	539	362	402	332	323	325	281	283
Puola - Poland	5 633	6 002	4 688	7 333	7 901	6 946	6 341	..
Ranska - France ¹	14 166	13 499	11 387	11 215	10 483	9 900	9 568	9 019
Ruotsi - Sweden	1 172	848	808	772	745	759	632	589
Saksa - Germany	17 011	15 050	10 070	11 046	11 300	10 631	9 949	9 814
Sveitsi - Switzerland ¹	1 243	1 209	908	925	834	809	723	679
Tanska - Denmark	827	690	771	634	606	577	559	546
Unkari - Hungary	1 904	1 630	1 756	2 432	2 120	2 101	1 678	1 562
Venäjä - Russia	63 362	64 470	36 471	37 120	..
Viro - Estonia	..	303	191	436	..	287	320	..
Yhdysvallat - USA	44 525	51 091	43 795	44 529	41 462	39 235	40 150	40 676

1) Ei sovelleta 30 vrk:n rajaa liikennekuolemien määrittelyssä. Luvut korjattu korjauskertoimien avulla.
Departs from the 30-day definition of person killed. Correction coefficient is used.

G. Tieliikenneonnettomuuksissa loukkaantuneet eräissä maissa
Persons injured in road traffic accidents in selected countries

	1980	1985	1990	1991	1992	1993	1994
Suomi - Finland	8 442	9 563	12 758	11 547	9 899	7 806	8 080
Alankomaat - Netherlands ¹	56 623	48 450	52 032	47 391	48 328	11 562	11 735
Britannia - U. K.	329 635	320 819	347 500	316 830	317 558	302 206	..
Espanja - Spain	107 675	128 800	155 476	148 450	129 949	117 193	113 716
Islanti - Iceland	686	889	857	1 128	1 327	1 434	1 473
Italia - Italy	222 873	218 084	221 024	240 688	241 094	216 100	..
Itävalta - Austria	62 625	59 977	60 650	60 355	57 473	53 987	53 818
Norja - Norway	10 248	11 902	11 886	11 712	11 404	11 536	11 247
Puola - Poland	46 245	42 220	59 611	65 242	61 046	58 812	..
Ranska - France	333 593	270 745	225 860	205 968	198 104	189 020	180 832
Ruotsi - Sweden	19 246	20 671	22 497	21 057	20 727	19 741	21 083
Saksa - Germany	540 916	461 396	..	505 535	516 797	505 591	516 415
Sveitsi - Switzerland	32 326	29 827	29 243	28 240	28 683	28 210	..
Tanska - Denmark	15 061	13 855	10 653	10 265	10 514	9 930	9 757
Unkari - Hungary	23 827	24 840	36 996	32 676	32 577	25 430	..
Venäjä - Russia	359 944	351 943	200 026	192 802	..
Viro - Estonia	1 776	1 526	2 379	..	1 289	1 502	1 832
Yhdysvallat - USA	2 851 091	3 388 825	3 404 000	3 125 000	..

1) Vuodesta 1993 alkaen vain vakavat onnettomuudet - *From 1993 on only seriously injured persons.*

Lähde - *Source: Statistics of Road Traffic Accidents in Europe and North America. United Nations.*

H. Tieliikenneonnettomuuksissa kuolleet 100 000 asukasta kohti eräissä maissa
Persons killed in road traffic accidents per 100 000 mean population in selected countries

	1975	1980	1985	1988	1989	1990	1991	1992	1993	1994
Suomi - Finland	19	12	11	13	15	13	13	12	10	9
Alankomaat - Netherlands	17	14	10	11	10	9	9	8	8	9
Britannia - U.K.	12	11	9	..	10	9	8	8	7	7
Espanja - Spain	16	17	17	21	24	23	23	20	21	14
Islanti - Iceland	15	11	10	10	..	9	10	8	6	6
Italia - Italy	18	16	13	13	12	12	14	14	..	12
Itävalta - Austria	32	27	20	21	20	20	20	18	16	17
Norja - Norway	13	9	10	9	9	8	8	8	7	7
Puola - Poland	17	17	12	13	18	19	21	18	16	..
Ranska - France	27	25	21	21	21	20	18	17	17	16
Ruotsi - Sweden	14	10	10	10	11	9	9	9	7	7
Saksa - Germany	22	19	13	13	13	14	14	13	12	12
Sveitsi - Switzerland	19	20	14	14	14	14	13	12	10	10
Tanska - Denmark	16	13	15	14	13	12	12	11	11	11
Unkari - Hungary	18	15	17	16	20	..	20	20	16	15
Venäjä - Russia	43	43	25	25	..
Viro - Estonia	26	..	17	21	..
Yhdysvallat - USA	21	22	18	19	19	18	16	15	16	16

I. Tieliikenneonnettomuuksissa kuolleet 100 000 autoa kohti eräissä maissa
Persons killed in road traffic accidents per 100 000 automobiles in selected countries

	1975	1980	1985	1988	1989	1990	1991	1992	1993	1994
Suomi - Finland	80	40	31	32	34	29	28	27	22	22
Alankomaat - Netherlands	61	40	26	24	25	23	21	21	20	19
Britannia - U.K.	41	35	27	..	24	23	20	18	16	15
Espanja - Spain	98	73	58	64	68	63	59	49	51	31
Islanti - Iceland	46	26	20	20	..	18
Italia - Italy	63	47	31	27	20	..
Itävalta - Austria	109	67	47	52	48	48	46	40	35	32
Norja - Norway	49	26	23	20	20	17	17	17	14	12
Puola - Poland	366	196	103	88	114	115	107	89	79	..
Ranska - France	80	62	47	43	47	41	38	36	35	32
Ruotsi - Sweden	40	28	24	22	23	20	19	19	16	14
Saksa - Germany	80	55	33	29	29	31	21
Sveitsi - Switzerland	64	51	32	31	..	29	26	25	21	17
Tanska - Denmark	54	42	44	38	..	34	..	30	29	26
Unkari - Hungary	270	142	109	85	111	112	93	91	71	61
Venäjä - Russia	669	653	342	256	..
Viro - Estonia	..	245	111	180	..	81	82	..
Yhdysvallat - USA	33	33	26	28	26	25	22	21

Lähteet - Sources: *Statistics of Road Traffic Accidents in Europe and North America. United Nations. IRTAD - International Traffic and Accident Database. OECD.*

TIELIIKENNÖNNETTOMUUKSET - ROAD ACCIDENTS IN FINLAND
 1995 TAMMI-JOULUKUU - JANUARY-DECEMBER

 1. HENKILÖVAHINKO-ONNETTOMUUKSET SEKÄ NIISSÄ KUOLLEET JA LOUKKAANTUNEET LÄÄNEITTÄIN
 ACCIDENTS INVOLVING PERSONAL INJURY AND PERSONS KILLED OR INJURED IN ACCIDENTS, BY PROVINCE

LÄÄNI PROVINCE	ONNETTOMUUKSET - ACCIDENTS				KUOLLEET - KILLED				LOUKKAANTUNEET - INJURED			
	YHTEENSÄ TOTAL	TAAJAMAT BUILT-UP AREAS	ALKOHOLI- TAP-RELATED ACCIDENTS	KUOLEMAAN JOHTANEET FATAL	YHTEENSÄ TOTAL	TAAJAMAT BUILT-UP AREAS	ALKOHOLI- TAP-RELATED DRINK-REL.	YHTEENSÄ TOTAL	TAAJAMAT BUILT-UP AREAS	ALKOHOLI- TAP-RELATED DRINK-REL.	YHTEENSÄ TOTAL	TAAJAMAT BUILT-UP AREAS
UUSIMAA	2070	1434	247	73	77	28	20	2705	1756	295		
HELSINKI	814	739	96	7	7	7	2	990	890	103		
ESPOO	216	158	30	7	7	3	-	294	211	40		
VANTAA	228	151	17	12	12	7	2	293	184	20		
TURKU JA PORI	1310	801	192	58	62	31	18	1730	982	249		
TURKU	303	285	46	12	14	12	5	382	358	57		
HÄME	1085	666	151	55	59	23	16	1401	797	204		
TAMPERE	252	228	30	5	5	4	1	304	276	37		
KYMI	511	310	77	33	35	14	9	662	360	83		
MIKKELI	309	154	51	17	17	4	5	411	174	64		
POHJOIS-KARJALA	244	109	45	12	12	2	6	315	147	51		
KUOPIO	309	178	35	12	12	3	2	423	215	52		
KESKI-SUOMI	389	190	57	28	31	8	13	511	216	68		
VAASA	670	328	101	62	66	13	13	866	367	116		
OULU	591	296	93	35	39	5	3	737	336	106		
OULU	135	121	20	5	5	4	1	151	133	21		
LAPPI	283	155	49	25	30	9	9	374	186	61		
AHVENANMAA	41	18	5	1	1	-	-	56	21	5		
KOKO MAA WHOLE COUNTRY	7812	4639	1103	411	441	140	114	10191	5557	1354		
KAUPUNGIT URBAN MUNICIPALITIES	5018	3861	669	200	210	109	52	6269	4621	793		
MUUT KUNNAT RURAL MUNICIPALITIES	2794	778	434	211	231	31	62	3922	936	561		

TIELIIKKEONNETTOMUUDET - ROAD ACCIDENTS IN FINLAND
 1995 TAMMI-JOULUKUU - JANUARY-DECEMBER

 2. HENKILÖVAHINKO-ONNETTOMUUDET SEKÄ NIISSÄ KUOLLEET JA LOUKKAANTUNEET KUUKAUSITTAIN
 ACCIDENTS INVOLVING PERSONAL INJURY AND PERSONS KILLED OR INJURED IN ACCIDENTS, BY MONTH

KUUKAUSI MONTH	ONNETTOMUUDET - ACCIDENTS			KUOLLEET - KILLED			LOUKKAANTUNEET - INJURED			OSALLISET MOOTT. KAYTT. AJON. MOTOR VEHICLES INVOLVED		
	YHTEENSÄ TOTAL	ALKOHOLI- DRINK-REL. ACCIDENTS	KUOLEMAAN JOHTANEET FATAL	YHTEENSÄ TOTAL	ALKOHOLI- TAP:SSA DRINK-REL.	YHTEENSÄ TOTAL	YHTEENSÄ TOTAL	ALKOHOLI- TAP:SSA DRINK-REL.	YHTEENSÄ TOTAL	YHTEENSÄ TOTAL	NIISTÄ ULKOMAISIA FOREIGN VEHICLES	
KOKO MAA WHOLE COUNTRY												
TAMMIKUU - JANUARY	538	41	25	26	5	766	52	851	9			
HELMIKUU - FEBRUARY	416	35	33	38	5	585	49	700	3			
MAALISKUU - MARCH	445	53	30	35	10	590	59	737	11			
HUHTIKUU - APRIL	477	71	30	30	6	671	96	717	5			
TOUKOKUU - MAY	685	104	37	40	9	846	134	973	8			
KESÄKUU - JUNE	808	162	47	49	18	1058	201	1063	11			
HEINÄKUU - JULY	857	138	36	37	12	1120	177	1188	25			
ELOKUU - AUGUST	818	125	39	41	11	1054	149	1117	8			
SYYSKUU - SEPTEMBER	813	119	36	39	12	974	142	1110	6			
LOKAKUU - OCTOBER	711	98	33	36	10	857	106	1003	6			
MARRASKUU - NOVEMBER	603	86	31	32	9	775	103	926	8			
JOULUKUU - DECEMBER	641	71	34	38	7	895	86	1092	9			
YHTEENSÄ - TOTAL	7812	1103	411	441	114	10191	1354	11477	109			
TAAJAMAT BUILT-UP AREAS												
TAMMIKUU - JANUARY	293	24	5	5	1	377	32	447	1			
HELMIKUU - FEBRUARY	236	22	11	11	1	274	26	368	-			
MAALISKUU - MARCH	243	31	8	9	5	302	32	388	5			
HUHTIKUU - APRIL	281	37	5	5	-	369	51	414	2			
TOUKOKUU - MAY	418	62	13	13	5	477	73	570	4			
KESÄKUU - JUNE	459	92	13	16	9	540	109	574	2			
HEINÄKUU - JULY	456	76	12	12	2	552	97	610	12			
ELOKUU - AUGUST	538	75	20	21	7	630	87	711	3			
SYYSKUU - SEPTEMBER	551	65	14	14	4	631	76	732	2			
LOKAKUU - OCTOBER	476	58	13	13	3	553	61	665	3			
MARRASKUU - NOVEMBER	338	49	10	11	4	409	55	488	4			
JOULUKUU - DECEMBER	350	46	11	11	2	443	54	581	2			
YHTEENSÄ - TOTAL	4639	637	135	140	43	5557	754	6548	40			

TILASTOKESKUS

TIELIIKENNEONNETTOMUUDET - ROAD ACCIDENTS IN FINLAND
1995 TAMMI-JOULUKUU - JANUARY-DECEMBER

3. HENKILÖVAHINKO-ONNETTOMUUDET SEKÄ NIISSÄ KUOLLEET JA LOUKKAANTUNEET KELLONAJAN MUKAAN
ACCIDENTS INVOLVING PERSONAL INJURY AND PERSONS KILLED OR INJURED IN ACCIDENTS BY HOUR OF DAY

KELLONAIKA HOUR OF DAY	ONNETTOMUUDET - ACCIDENTS										KUOLLEET - KILLED				LOUKKAANTUNEET-INJURED	
	YHTEENSÄ TOTAL			KUOLEMAAN JOHTANEET FATAL			1.6.-31.8. JUNE-AUGUST		SEASON VIIKONPÄIVÄ - DAY OF WEEK		YHTEENSÄ TOTAL		YHTEENSÄ TOTAL		ALKOHOLI- TAPAUKSISSA DRINK- RELATED	
									MA-TO MON-THU		PE FRI		LA SAT		SUN	
							MUU OTHER									
00 - 01	167	8	66	101	50	18	54	45	8	4	218	94				
01 - 02	129	3	52	77	36	12	48	33	3	2	172	73				
02 - 03	150	10	47	103	41	9	46	54	12	6	194	105				
03 - 04	118	13	39	79	42	10	30	36	14	12	161	90				
04 - 05	100	7	42	58	29	9	39	23	11	9	143	63				
05 - 06	83	5	32	51	37	10	18	18	5	3	106	33				
06 - 07	162	11	53	109	107	21	17	17	13	5	209	26				
07 - 08	305	11	58	247	222	60	14	9	12	1	386	26				
08 - 09	310	11	71	239	217	49	28	16	11	-	422	26				
09 - 10	347	27	90	257	239	54	31	23	29	3	429	32				
10 - 11	360	27	107	253	227	62	42	29	28	1	442	23				
11 - 12	421	25	124	297	239	64	77	41	26	5	545	18				
12 - 13	520	22	165	355	284	87	85	64	23	2	700	28				
13 - 14	553	26	160	393	301	101	83	68	26	3	737	44				
14 - 15	580	27	173	407	351	108	67	54	29	4	716	53				
15 - 16	620	25	195	425	399	115	50	56	26	2	787	51				
16 - 17	663	31	204	459	428	123	58	54	34	5	893	53				
17 - 18	499	24	171	328	276	84	62	77	24	3	645	63				
18 - 19	418	25	142	276	237	67	51	63	26	10	561	65				
19 - 20	373	18	129	244	205	57	44	67	20	7	498	69				
20 - 21	307	17	111	196	156	48	56	47	17	6	414	103				
21 - 22	262	15	98	164	143	57	30	32	18	7	335	73				
22 - 23	197	13	80	117	89	49	31	28	14	6	266	73				
23 - 24	168	10	74	94	56	47	47	18	12	8	212	70				
YHTEENSÄ-TOTAL	7812	411	2483	5329	4411	1321	1108	972	441	114	10191	1354				

TIELIIKENNEONNETTOMUUKSET - ROAD ACCIDENTS IN FINLAND
 1995 TAMMI-JOULUKUU - JANUARY-DECEMBER

 4. HENKILÖVAHINKO-ONNETTOMUUKSET SEKÄ NIISSÄ KUOLLEET JA LOUKKAANTUNEET VIIKONPÄIVÄN MUKAAN
 ACCIDENTS INVOLVING PERSONAL INJURY AND PERSONS KILLED OR INJURED IN ACCIDENTS BY DAY OF WEEK

	ONNETTOMUUKSET - ACCIDENTS				KUOLLEET - KILLED				LOUKKAANTUNEET-INJURED			
	YHTEENSÄ TOTAL	TAAJAMAT BUILT-UP AREAS	KUOL. JOHT. - YHTEENSÄ TOTAL	FATAL TAAJAMAT BUILT-UP AREAS	VUODENAIKA - SEASON		YHTEENSÄ TOTAL	TAAJAMAT BUILT-UP AREAS	YHTEENSÄ TOTAL	TAAJAMAT BUILT-UP AREAS	YHTEENSÄ TOTAL	TAAJAMAT BUILT-UP AREAS
					1.6.-31.8	MUU OTHER						
KAIKKI ONNETTOMUUKSET ALL ACCIDENTS												
MAANANTAI MONDAY	1166	715	51	21	366	800	54	21	1476	827		
TIISTAI TUESDAY	1057	651	57	26	311	746	59	26	1287	761		
KESKIVIIKKO WEDNESDAY	1050	657	59	27	317	733	60	27	1329	783		
TORSTAI THURSDAY	1138	700	58	15	415	723	62	15	1406	801		
PERJANTAI FRIDAY	1321	818	72	22	406	915	78	22	1699	976		
LAUANTAI SATURDAY	1108	612	57	11	362	746	64	12	1533	753		
SUNNUNTAI SUNDAY	972	486	57	13	306	666	64	17	1461	656		
YHTEENSÄ TOTAL	7812	4639	411	135	2483	5329	441	140	10191	5557		
ALKOHOLITAPAUKSET DRINK-RELATED ACCIDENTS												
MAANANTAI MONDAY	82	55	6	5	28	54	6	5	96	62		
TIISTAI TUESDAY	77	43	6	2	29	48	6	2	93	50		
KESKIVIIKKO WEDNESDAY	91	56	15	7	36	55	15	7	105	69		
TORSTAI THURSDAY	139	80	10	3	60	79	10	3	160	90		
PERJANTAI FRIDAY	192	113	20	6	81	111	21	6	228	128		
LAUANTAI SATURDAY	302	170	25	6	115	187	30	7	388	203		
SUNNUNTAI SUNDAY	220	120	22	9	76	144	26	13	284	152		
YHTEENSÄ TOTAL	1103	637	104	38	425	678	114	43	1354	754		

TILASTOKESKUS

TIELIIKENNEONNETTOMUUKSET - ROAD ACCIDENTS IN FINLAND
1995 TAMMI-JOULUKUU - JANUARY-DECEMBER

5. HENKILÖVAHINKO-ONNETTOMUUKSET SEKÄ NIISSÄ KUOLLEET JA LOUKKAANTUNEET TIELAJIN, NOPEUSRAJOITUKSEN JA RISTEYKSEN MUKAAN
ACCIDENTS INVOLVING PERSONAL INJURY AND PERSONS KILLED OR INJURED IN ACCIDENTS BY TYPE OF ROAD, SPEED LIMIT AND JUNCTION

TIEN LAJI - TYPE OF ROAD	ONNETTOMUUKSET - ACCIDENTS				KUOLLEET - KILLED				LOUKKAANTUNEET - INJURED			
	YHTEENSÄ TOTAL		TAAJAMAT BUILT-UP		YHTEENSÄ TOTAL		TAAJAMAT BUILT-UP		YHT. TOTAL		TAAJAMAT BUILT-UP	
	ALKOHOLI- REL.	FATAL	ALKOHOLI- REL.	FATAL	ALKOHOLI- REL.	FATAL	ALKOHOLI- REL.	FATAL	ALKOHOLI- REL.	FATAL	ALKOHOLI- REL.	FATAL
MOOTTORIITIE - MOTORWAY	130	-	14	14	14	14	-	-	4	185	-	16
MOOTT.LIIK.TIE - SEMI-MOTORWAY	57	-	5	10	13	13	-	-	1	88	-	5
VALTATIE - MAIN ROAD I CLASS	1074	72	112	105	116	116	2	24	24	1709	106	136
KANTATIE - MAIN ROAD II CLASS	359	53	45	20	20	20	3	5	5	517	67	63
MUU MAANTIE - OTHER HIGHWAY	1236	361	218	92	101	101	15	29	29	1700	449	287
PAIKALLISTIE - LOCAL ROAD	531	187	97	40	44	44	13	18	18	701	235	127
TIELAJI PUUTTUU - NOT STATED	256	118	50	7	8	8	3	2	2	310	133	64
KUNNAN TIE/KATU												
MUNICIPAL ROAD/STREET	3925	3737	530	110	112	112	99	30	30	4693	4465	614
YKSITYINEN TIE/ALUE	244	101	32	13	13	13	5	1	1	288	103	42
PRIVATE ROAD	7812	4639	1103	411	441	441	140	114	114	10191	5557	1354
YHTEENSÄ - TOTAL												
NOPEUSRAJOITUS - SPEED LIMIT												
- 40	738	709	90	12	12	12	11	-	-	873	839	105
50	3651	3502	516	114	118	118	112	38	38	4361	4150	603
60 - 70	851	390	111	45	47	47	16	13	13	1164	517	152
80 - 90	1915	38	307	170	189	189	1	48	48	2818	51	399
100 - 110	607	-	73	62	67	67	-	13	13	915	-	90
120	50	-	6	8	8	8	-	2	2	70	-	5
EI TIETOA - UNKNOWN	-	-	-	-	-	-	-	-	-	-	-	-
RISTEYS - JUNCTION												
YHTEENSÄ - TOTAL	3523	2732	287	117	120	120	64	22	22	4532	3301	343
TASA-ARVOINEN RISTEYS												
EQUAL JUNCTION	616	580	48	12	12	12	10	1	1	709	673	61
KÄRKIKOLMIO												
GIVE WAY SIGN	1591	1171	114	64	67	67	34	10	10	2152	1453	144
STOP-MERKKI												
STOP SIGN	144	55	11	6	6	6	2	3	3	219	67	10
MUU RISTEYS												
OTHER JUNCTION	508	342	44	22	22	22	8	3	3	603	376	52
LIIKENNEVALOT												
TRAFFIC LIGHTS	664	584	70	13	13	13	10	5	5	849	732	76
RAUTATIEN TASORISTEYS												
RAILWAY CROSSING												
YHTEENSÄ - TOTAL	30	18	-	10	12	12	3	-	-	34	25	-
PUOMI - BOOM	7	5	-	4	4	4	-	-	-	8	8	-
ÄÄNI-VALO - BELL-FLASHING LIGHT	7	7	-	-	-	-	-	-	-	8	8	-
EI TURVALAITT.-NO CONTROL	16	6	-	6	8	8	1	-	-	18	9	-

TIELIIKENEONNETTOMUUKSET - ROAD ACCIDENTS IN FINLAND
 1995 TAMMI-JOULUKUU - JANUARY-DECEMBER

 6. HENKILÖVAHINKO-ONNETTOMUUKSET ONNETTOMUUSTYYPIN JA OLOSUHEITTEN MUKAAN
 ACCIDENTS INVOLVING PERSONAL INJURY BY NATURE OF ACCIDENT AND CIRCUMSTANCES

	YHTEENSÄ TOTAL		JALANKULKU-ONN. PEDESTRIAN ACC.		PP-ONN. PYÖRÄT. RIST:SSA CYCLE CROSSING		SAMA AJOSUUNTA SAME DRIVING DIR.		KOHTAAMISONN. MEETING ACCID.		RISTEAMISONN. CROSSING ACC.		ELÄIN- ONNETT. ANIMAL ACCID.		YKSITTAIS ONNETTOM. SINGLE VEHICLE ACCIDENT	
	SUOJATIE PED.	MUU CR.	OTHER	RIST:SSA CYCLE CROSSING	OHITUS PERÄXN REAR OVERTAK.	KAANT. TURN	SUORAAN DIRECT	KAANT. TURN	SUORAAN DIRECT	KAANT. TURN	SUORAAN DIRECT	KAANT. TURN	ELÄIN- ONNETT. ANIMAL ACCID.	YKSITTAIS ONNETTOM. SINGLE VEHICLE ACCIDENT		
YHTEENSÄ - TOTAL																
KUOLEMAAN JOHT. - FATAL LOUKKAANTUMISONNETTOM. NON-FATAL INJURY ACC.	411	17	45	21	3	9	17	98	11	35	23	2	108			
TAAJAMA - BUILT-UP AREA KUOLEMAAN JOHT. - FATAL LOUKKAANTUMISONNETTOM. NON-FATAL INJURY ACC.	135	17	18	17	-	2	6	5	4	12	9	-	31			
TAAJAMAN ULKOPUOLELLA NON BUILT-UP AREA KUOLEMAAN JOHT. - FATAL LOUKKAANTUMISONNETTOM. NON-FATAL INJURY ACC.	276	-	27	4	3	7	11	93	7	23	14	2	77			
NOPEUSRAJOITUS SPEED LIMIT																
- 40	738	73	103	66	6	28	36	33	25	149	53	-	70			
50	3651	350	304	568	44	268	187	162	211	587	261	3	465			
60 - 70	851	14	35	46	15	95	62	60	48	135	75	4	227			
80 - 90	1915	-	88	12	45	113	132	336	58	127	111	90	733			
100 - 110	607	-	10	3	20	50	48	74	12	22	22	85	243			
120	50	-	1	-	2	4	1	2	-	-	-	10	29			
EI TIETOA - UNKNOWN	-	-	-	-	-	-	-	-	-	-	-	-	-			
VALOISUUS LIGHT CONDITIONS																
PÄIVÄNVALO - DAYLIGHT	5393	258	281	602	98	428	392	432	262	798	415	51	1037			
HÄMÄRÄ - DAWN/DUSK	596	33	42	34	8	27	20	65	16	56	27	47	195			
PIMEÄ - DARK	742	12	73	9	10	30	13	102	12	27	16	88	311			
PIMEÄ, TIE VALAISTU DARK, ROAD LIGHTED	1081	134	145	49	16	73	41	68	64	139	64	6	224			

TILASTOKESKUS

TIELIIKENNEONNETTOMUUKSET - ROAD ACCIDENTS IN FINLAND
1996 TAMMI-JOULUKUU - JANUARY-DECEMBER

6. HENKILOVAHINKO-ONNETTOMUUKSET ONNETTOMUUSTYYPIN JA OLOSUHTEITTEN MUKAAN
ACCIDENTS INVOLVING PERSONAL INJURY BY NATURE OF ACCIDENT AND CIRCUMSTANCES

PÄÄLLYSTE ROAD SURFACE TYPE	YHTEENSÄ TOTAL	JALANKULKU-ONN. PEDESTRIAN ACC.		PP-ONN. PYÖRÄT. RIST:SSÄ		SAMA AJOSUUNTA SAME DRIVING DIR.		KOHTAAMISONN. MEETING ACCID.		RISTEAMISONN. CROSSING ACC.		ELAIN- ONNETT. ANIMAL ACCID.		YKSITTÄIS ONNETTOM. SINGLE VEHICLE ACCIDENT	
		SUOJATIE PED. CR.	MUU OTHER	CYCLE CROSSING	OHITUS OVERTAK.	KAANT. REAR TURN	KAANT. DIRECT	KAANT. TURN	SUORAAN DIRECT	KAANT. TURN	SUORAAN DIRECT	KAANT. TURN	ANIMAL ACCID.	VEHICLE ACCIDENT	
KESTOPÄÄLLYSTE-BITUMINOUS	6683	398	444	651	121	530	437	495	328	916	461	168	1371		
ÖLJYSORA - OIL GRAVEL	369	14	29	22	5	14	24	36	11	37	21	10	125		
SORA - GRAVEL	498	1	27	6	3	1	2	122	9	38	34	13	206		
KIVI - STONE	55	15	8	1	2	6	-	-	2	9	1	-	5		
BETONI - CONCRETE	5	3	1	-	-	-	-	-	-	-	-	-	1		
MUU, EI TIETOA															
OTHER, UNKNOWN	202	6	32	14	1	7	3	15	4	20	5	1	59		
TIEN PINTA ROAD SURFACE CONDITION															
PALJAS, KUIVA - BARE, DRY	4157	180	221	481	72	298	290	226	203	565	276	120	964		
PALJAS, MÄRKÄ - BARE, WET	1109	83	88	99	17	111	58	70	45	171	72	31	202		
URISSA VETÄ															
WATER IN WHEEL TRACKS	54	6	2	6	-	5	3	6	4	5	1	1	14		
LUMINEN - SNOWY	543	44	57	14	5	34	20	90	24	83	45	6	88		
SOHJOINEN - SLUSHY	281	15	16	5	6	16	7	71	6	11	20	2	96		
JÄÄNEN - ICY	1231	87	101	44	26	69	71	176	50	141	89	24	301		
AJOURAT PALJAAT															
WHEELTRACKS BARE	69	4	7	2	2	9	6	6	8	9	3	1	10		
EI TIETOA - UNKNOWN	368	18	49	43	4	16	11	22	14	35	16	7	92		
RISTEYS - JUNCTION															
YHTEENSÄ - TOTAL	3523	334	55	639	15	214	268	47	280	926	472	-	168		
TASA-ARVOINEN RISTEYS EQUAL JUNCTION	616	106	8	110	2	8	19	5	37	217	60	-	32		
KÄRKIKOLMIO GIVE WAY SIGN	1591	87	17	303	7	41	138	26	113	467	273	-	77		
STOP-MERKKI STOP SIGN	144	1	4	12	-	5	4	-	8	72	32	-	2		
MUU RISTEYS OTHER JUNCTION	508	38	19	114	4	16	80	15	35	65	61	-	30		
LIIKENNEVALOT TRAFFIC LIGHTS	664	102	7	100	2	144	27	1	87	105	46	-	27		
TOIMINNASSA-FUNCTIONING VILKULLA-BLINKING LIGHT	656	90	14	94	3	167	24	2	84	87	42	-	32		
VIILKULLA-BLINKING LIGHT EI TOIM:SSA -NOT FUNCT.	96	17	2	7	-	1	-	-	4	51	9	-	4		
	84	13	4	8	-	2	6	1	5	29	7	-	6		

TIELIIKENNEONNETTOMUUKSET - ROAD ACCIDENTS IN FINLAND
 1995 TAMMI-JOULUKUU - JANUARY-DECEMBER

 7. HENKILÖVAHINKO-ONNETTOMUUKSET JA NIISSÄ KUOLLEET JA LOUKKAANTUNEET OSALLISTEN LIIKENNEYKSIKÖIDEN MUKAAN
 ACCIDENTS INVOLVING PERSONAL INJURY AND CASUALTIES CONCERNED BY TRAFFIC UNIT INVOLVED

LIKENNEYKSIKKÖ TRAFFIC UNIT	ONNETTOMUUKSET, JOIHIN LIKENNEYKSIKKÖ OSALLISENA - ACCIDENTS IN WHICH TRAFFIC UNIT WAS INVOLVED											
	YHTEENSÄ TOTAL		TAAJAMAT BUILT-UP AREAS		TAAJAMAN NON BUILT-UP AREAS		KUOLEMAAN JOHTANEET FATAL		ONN:SSA KUOLLEET - KILLED		LOUKKAANTUNEET - INJURED	
	YHTEENSÄ TOTAL	TAAJAMAT BUILT-UP AREAS	TAAJAMAN NON BUILT-UP AREAS	FATAL	ONN:SSA KUOLLEET - KILLED	LOUKKAANTUNEET - INJURED	YHTEENSÄ TOTAL	TAAJAMAT BUILT-UP AREAS	TAAJAMAN NON BUILT-UP AREAS	YHTEENSÄ TOTAL	TAAJAMAT BUILT-UP AREAS	TAAJAMAN NON BUILT-UP AREAS
JALANKULKIJA	1085	937	148	72	72	42	30	1089	954	135		
PEDESTRIAN												
POLKUPYÖRÄ	1574	1388	186	74	74	48	26	1587	1416	171		
CYCLE												
MOPO	494	353	141	20	20	9	11	525	385	140		
MOPED												
MOOTTORIPYÖRÄ	422	290	132	14	14	6	8	496	342	154		
MOTOR CYCLE												
HENKILÖAUTO	6516	3816	2700	307	336	86	250	8676	4652	4024		
PASSENGER CAR												
LINJA-AUTO	220	153	67	22	26	14	12	356	201	155		
BUS/COACH												
RAITIOVAUNU	20	20	-	-	-	-	-	22	22	-		
TRAM												
PAKETTI-AUTO	717	371	346	48	52	13	39	975	450	525		
VAN, LORRY <3500 KG												
KUORMA-AUTO ILMAN PV	364	162	202	42	45	14	31	435	176	259		
LORRY >3500 KG												
KUORMA-AUTO + PERÄV.	214	45	169	36	37	3	34	270	58	212		
TRAILER COMBINATION												
ERIKOIS-AUTO	53	27	26	4	4	-	4	91	39	52		
SPECIAL AUTOMOBILE												
TRAKTORI	88	25	63	10	10	2	8	97	27	70		
AGRICULT. TRACTOR												
MUU MOOTT.KÄYTT. AJON.	64	26	38	4	4	-	4	67	29	38		
OTHER MOTOR VEHICLE												
JUNA	26	14	12	10	12	3	9	30	21	9		
TRAIN												
MUU KULKUNEUVO	8	3	5	1	1	-	1	8	4	4		
MOTOR VEHICLE												
ELÄIN	192	4	188	2	2	-	2	279	6	273		
ANIMAL												

TILASTOKESKUS

TIELIIKENNEONNETTOMUUKSET - ROAD ACCIDENTS IN FINLAND

7. HENKILÖVAHINKO-ONNETTOMUUKSIIN OSALLISET LIIKENNEYKSIKÖT
TRAFFIC UNITS INVOLVED IN ACCIDENTS RESULTING IN CASUALTIES

LIIKENNEYKSIKÖ TRAFFIC UNIT	OSALLISTEN LIIKENNEYKSIKÖITTEN LKM YHTEENSA -- NUMBER OF TRAFFIC UNITS INVOLVED					
	YHTEENSA TOTAL	TAAJAMISSA BUILT-UP AREAS	TAAJAMAN NON BUILT-UP AREAS	KUOLEMAAN JOHT. ONNETT:SSA - IN FATAL ACCIDENTS		
				YHTEENSA TOTAL	TAAJAMAT BUILT-UP AREAS	TAAJAMAN NON BUILT-UP AREAS
JALANKULKIJA	1138	982	156	75	42	33
PEDESTRIAN						
POLKUPYÖRÄ	1682	1491	191	75	49	26
MOPO						
MOPOED	505	362	143	20	9	11
MOOTTORIPYÖRÄ						
MOTOR CYCLE	433	293	140	15	7	8
HENKILÖAUTO						
PASSENGER CAR	8762	5065	3697	374	87	287
LINJA-AUTO						
BUS/COACH	223	155	68	22	13	9
RAITIOVAUNU						
TRAM	20	20	-	-	-	-
PAKETTIAUTO						
VAN, LORRY <3500 KG	739	382	357	49	13	36
KUORMA-AUTO, ILMAN PV						
LORRY >3500 KG	379	167	212	42	14	28
KUORMA-AUTO + PERÄV.						
TRAILER COMBINATION	223	45	178	37	3	34
ERIKOISAUTO						
SPECIAL AUTOMOBILE	54	28	26	4	-	4
TRAKTORI						
AGRICULT. TRACTOR	89	25	64	10	2	8
MUU MOOTT. KÄYTT. AJON.						
OTHER MOTOR VEHICLE	70	26	44	4	-	4
JUNA						
TRAIN	26	14	12	10	3	7
MUU KULKUNEUVO						
OTHER VEHICLE	8	3	5	1	-	1
HIRVI						
ELK	162	2	160	2	-	2
PORO						
REINDEER	5	-	5	-	-	-
PEURA						
DEER	17	1	16	-	-	-
MUU ELÄIN						
OTHER ANIMAL	8	1	7	-	-	-

TIELIIKENNEONNETTOMUUDET - ROAD ACCIDENTS IN FINLAND
 1995 TAMMI-JOULUKUU - JANUARY-DECEMBER

 8. ALKOHOLIN TAI MUUN PÄIHDTTÄVÄN AINEEN VAIKUTUKSEN ALAISET KULJETTAJAT JA JALANKULKIJAT PUHALLUKOKEEN TULOKSEN MUKAAN
 DRIVERS AND PEDESTRIANS UNDER THE INFLUENCE OF ALCOHOL OR DRUG/MEDICINE BY BREATH TEST RESULTS

TIEN KÄYTTÄJÄRYHMÄ - ROAD USER CATEGORY															
TIEN KÄYTTÄJÄRYHMÄ - ROAD USER CATEGORY															
TIEN KÄYTTÄJÄRYHMÄ - ROAD USER CATEGORY															
YHTEENSÄ TOTAL	JALAN- KULKIJA PEDESTR.	POLKU- PYÖRÄ CYCLE	MOPO MOPED	MOOTT. PYÖRÄ M.CYCLE	HIO- AUTO CAR	LINJA- AUTO BUS	P-AUTO VAN, <3500 KG	K-AUTO LORRY >3500 KG	ER. AUTO SPECIAL AUTO	TRAKTORI AGRIC. TRACTOR	MUU MOOTT. KULK.-O. MOTOR VEH. O. VEH.				
HENKILÖVAH.-ONNETTOMUUDET															
ACCID. INV. PERS. INJURY															
0.5-0.7	52	4	8	3	2	33	2	2	-	-	-	-	-	-	-
0.8-0.9	32	2	-	1	3	26	1	1	-	-	-	-	-	-	-
1.0-1.4	124	10	11	9	5	84	3	3	2	2	-	-	-	-	-
1.5-1.9	218	18	23	12	14	140	9	1	-	-	1	-	-	-	-
2.0-2.4	262	33	29	19	10	161	8	1	-	-	1	-	-	-	-
2.5-	141	18	16	1	3	98	2	1	-	-	1	-	-	-	-
EPÄILTY ALKOHOLI ALCOHOL SUSPECTED	281	111	50	6	7	96	6	6	-	3	2	-	-	-	-
YHTEENSÄ - TOTAL	1110	196	137	51	44	637	31	3	-	6	5	-	-	-	-
EPÄILTY MUU HUUME/LÄÄKE DRUG/MEDICINE SUSPECTED	37	4	6	-	3	20	2	-	-	-	2	-	-	-	-
KUOLEMAAN JOHTANEET ONNETT															
FATAL ACCIDENTS															
0.5-0.7	5	-	-	1	1	3	-	-	-	-	-	-	-	-	-
0.8-0.9	5	-	-	-	-	5	-	-	-	-	-	-	-	-	-
1.0-1.4	9	-	1	1	-	7	-	-	-	-	-	-	-	-	-
1.5-1.9	19	1	-	-	1	16	1	-	-	-	-	-	-	-	-
2.0-2.4	17	1	-	3	1	12	-	-	-	-	-	-	-	-	-
2.5-	19	1	1	-	-	16	1	-	-	-	-	-	-	-	-
EPÄILTY ALKOHOLI ALCOHOL SUSPECTED	30	16	10	-	-	2	-	-	-	1	1	-	-	-	-
YHTEENSÄ - TOTAL	104	19	12	5	3	61	2	-	-	1	1	-	-	-	-
EPÄILTY MUU HUUME/LÄÄKE DRUG/MEDICINE SUSPECTED	10	1	1	-	-	7	1	-	-	-	-	-	-	-	-
LOUKKAANTUMISEEN JOHTANEET															
NON-FATAL INJURY ACCIDENTS															
0.5-0.7	47	4	8	2	1	30	2	2	-	-	-	-	-	-	-
0.8-0.9	27	2	-	1	3	20	1	1	-	-	-	-	-	-	-
1.0-1.4	115	10	10	8	5	77	3	3	2	2	-	-	-	-	-
1.5-1.9	199	17	23	12	13	124	8	1	-	-	1	-	-	-	-
2.0-2.4	245	32	29	16	9	149	8	1	-	-	1	-	-	-	-
2.5-	122	17	15	1	3	82	1	1	-	1	1	-	-	-	-
EPÄILTY ALKOHOLI ALCOHOL SUSPECTED	251	95	40	6	7	94	6	6	-	2	1	-	-	-	-
YHTEENSÄ - TOTAL	1006	177	125	46	41	676	29	3	-	5	4	-	-	-	-
EPÄILTY MUU HUUME/LÄÄKE DRUG/MEDICINE SUSPECTED	27	3	5	-	3	13	1	-	-	-	2	-	-	-	-

TILASTOKESKUS

TIELIIKENNEONNETTOMUUKSET - ROAD ACCIDENTS IN FINLAND
1995 TAMMI-JOULUKUU - JANUARY-DECEMBER

9. HENKILÖVAHINKO-ONNETTOMUUKSIIN OSALLISTEN MOOTTORIKÄYTTÖISTEN AJONEUVOJEN KULJETTAJAT AJONEUVOLAJIN, SUKUPUOLEN, IKÄRYHMÄN, AJO-KORTIN JA ALKOHOLIN VAIKUTUKSEN MUKAAN
MOTOR VEHICLE DRIVERS INVOLVED IN ACCIDENTS INVOLVING PERSONAL INJURY BY TYPE OF VEHICLE, SEX, AGE GROUP, DRIVING LICENCE AND INFLUENCE OF ALCOHOL

IKÄRYHMÄ AGE GROUP	YHTEENSA KULJETTAJAN LIIKENNEYKSIKKÖ - TRAFFIC UNIT OF DRIVER												SUKUPUOLI-SEX		ALKOHOLIN VAIKUTUKSEN ALAISIA UNDER THE INFLUENCE OF ALCOHOL		
	TOTAL												MIEHIA MALES	NAISIA FEMALES			
	MOPO MOPED	MOOTTORI- MOTOR CYCLE	HENKILO- AUTO PASSENGER CAR	LINJA- AUTO BUS/ COACH	PAKETTI- LORRY <3500 KG	KUORMA- AUTO LORRY >3500 KG	TRAKTORI TURAL TRACTOR	MUJ KAYTT. OTH.	MOOTT. KULK. POWER- DR. VEHICLE								
-14	96	82	7	4	-	-	-	-	-	-	-	2	1	89	7	6	
15-17	630	324	246	39	-	-	-	-	-	-	-	13	8	574	56	68	
18-20	1403	7	36	1275	-	-	-	58	17	-	-	5	6	1078	325	131	
21-24	1000	3	38	819	3	-	-	61	65	-	-	3	8	806	195	111	
25-34	2444	7	65	1921	46	-	-	173	190	-	-	13	29	1832	612	184	
35-44	2156	12	26	1677	57	-	-	161	154	-	-	22	47	1542	614	147	
45-54	1882	18	14	1412	79	-	-	173	125	-	-	13	48	1435	447	86	
55-64	913	6	1	756	30	-	-	73	27	-	-	10	10	724	189	23	
65-74	523	18	-	472	2	-	-	24	2	-	-	2	3	429	94	18	
75-	228	19	-	200	-	-	-	3	3	-	-	3	3	211	17	2	
EI TIETOA - UNKNOWN	159	9	1	122	4	-	-	7	9	-	-	2	5	146	13	1	
YHTEENSA - TOTAL	11434	505	433	8697	221	-	-	733	589	-	-	88	168	8865	2569	777	
AJOKORTTI DRIVING LICENCE																	
A,KT	186	4	173	8	-	-	-	-	-	-	-	-	1	171	15	15	
AB	3500	-	37	3238	-	-	-	185	3	-	-	17	20	2098	1402	183	
ABC,BC	2060	3	53	1666	1	-	-	189	94	-	-	17	37	1920	140	166	
ABCD,BCD	90	-	1	19	63	-	-	2	5	-	-	-	-	73	17	1	
ABE, BE	35	-	-	27	-	-	-	8	-	-	-	-	-	35	-	1	
ABEC, BEC	164	1	2	116	-	-	-	22	19	-	-	-	4	161	3	8	
ABECD, BECD	30	-	-	6	15	-	-	-	9	-	-	-	-	30	-	-	
ABECE, BECE, ABCE	1054	1	14	609	5	-	-	120	268	-	-	13	24	1047	7	27	
ABECEDE, BECEDE, ABCDE	279	-	5	88	113	-	-	7	62	-	-	1	3	270	9	8	
B	920	4	1	874	-	-	-	39	-	-	-	1	1	567	353	63	
T	15	2	2	1	-	-	-	-	-	-	-	10	-	15	-	2	
ULKOMAINEN-FOREIGN LICENCE	12	-	1	9	-	-	-	-	2	-	-	-	-	9	3	1	
HARJOITUSLUPA-LEARN. PERMI	3	-	3	-	-	-	-	-	-	-	-	-	-	3	-	-	
RAITIOVAUNUN-TRAM DR. LIC.	-	-	-	-	-	-	-	-	-	-	-	-	-	-	-	-	
JUNAN - TRAIN DR. LIC.	-	-	-	-	-	-	-	-	-	-	-	-	-	-	-	-	
EI AJOKORTTIA - NO LICENCE	230	7	26	180	-	-	-	10	-	-	-	6	1	207	23	154	
EI TIETOA - UNKNOWN	2856	483	115	1856	24	-	-	151	127	-	-	23	77	2259	597	147	
ALKOHOLIN VAIKUTUKSEN ALAIS UNDER THE INFLUENCE OF ALCOHOL																	
TODETTU - TESTED	657	45	37	541	-	-	-	25	3	-	-	3	3	606	51	657	
EPAILLAAN - SUSPECTED	120	6	7	96	-	-	-	6	-	-	-	3	2	110	10	120	

10. ONNETTOMUUKSISSA KUOLLEET JA LOUKKAANTUNEET TIENKÄYTTÄJÄRYHMÄN JA IKÄRYHMÄN MUKAAN
PERSONS KILLED OR INJURED IN ACCIDENTS BY ROAD USER CATEGORY AND AGE GROUP

	YHTEENSÄ MIEHIÄ IKÄRYHMÄ - AGE GROUP										EI TIETOA UNKNOWN	
	0-5	6-9	10-14	15-17	18-20	21-24	25-34	35-44	45-54	55-64		65-74
TOTAL	441	328	414	414	355	222	492	592	552	492	612	582
TAAJAMA - BUILT-UP AREA	140	99	140	100	60	30	100	190	160	140	260	290
MIEHET - MALES	99	99	30	70	40	20	70	150	110	130	180	160
NAISET - FEMALES	41	-	110	30	20	10	30	40	50	10	80	130
EI TAAJAMA - NON BUILT-UP	301	229	274	414	295	192	392	402	392	352	352	292
MIEHET - MALES	229	229	300	110	250	150	300	300	300	270	270	210
NAISET - FEMALES	72	-	174	40	45	42	92	102	92	82	82	82
TIENKÄYTTÄJÄRYHMÄ	72	43	303	103	403	-	403	1403	703	803	1103	1503
ROAD USER CATEGORY												
JALANKULKIJA - PEDESTRIAN	74	54	60	10	-	-	10	60	140	110	150	170
POLKUPYÖRÄ - CYCLE	-	-	-	-	-	-	-	-	-	-	-	-
KULJETTAJA - DRIVER	19	1	1	7	-	-	1	1	-	-	7	3
MATKUSTAJA - PASSENGER	1	1	1	-	-	-	-	-	-	-	-	-
MOPO - MOPED	11	11	-	6	1	1	-	-	-	-	-	-
MOOTTORIPYÖRÄ - MOTOR CYCLE	2	2	-	2	-	-	-	-	-	-	-	-
KULJETTAJA - DRIVER	155	133	-	-	21	12	27	23	19	21	16	16
MATKUSTAJA - PASSENGER	76	37	2	7	8	6	10	7	12	5	10	4
HENKILÖAUTO - PASSENGER CAR	-	-	-	-	-	-	-	-	-	-	-	-
KULJETTAJA - DRIVER	-	-	-	-	-	-	-	-	-	-	-	-
MATKUSTAJA - PASSENGER	-	-	-	-	-	-	-	-	-	-	-	-
LINJA-AUTO - BUS/COACH	-	-	-	-	-	-	-	-	-	-	-	-
KULJETTAJA - DRIVER	-	-	-	-	-	-	-	-	-	-	-	-
MATKUSTAJA - PASSENGER	-	-	-	-	-	-	-	-	-	-	-	-
PAKETTIAUTO-VAN, LORRY <=3500	14	14	-	-	1	1	2	4	1	1	2	2
KULJETTAJA - DRIVER	2	2	-	-	-	-	1	1	-	-	-	-
MATKUSTAJA - PASSENGER	-	-	-	-	-	-	-	-	-	-	-	-
KUORMA-AUTO - LORRY >3500 KG	3	3	-	-	-	-	2	1	-	-	-	-
KULJETTAJA - DRIVER	-	-	-	-	-	-	-	-	-	-	-	-
MATKUSTAJA - PASSENGER	-	-	-	-	-	-	-	-	-	-	-	-
TRAKTORI - AGRIC. TRACTOR	4	3	-	1	-	1	-	-	-	1	-	-
KULJETTAJA - DRIVER	1	1	-	-	-	-	-	-	-	-	-	-
MATKUSTAJA - PASSENGER	-	-	-	-	-	-	-	-	-	-	-	-
MJU KULKUNEUVO-OTHER VEHICLE	5	4	-	-	-	1	-	1	1	1	-	1
KULJETTAJA - DRIVER	2	2	-	-	-	-	-	-	-	-	-	-
MATKUSTAJA - PASSENGER	-	-	-	-	-	-	-	-	-	-	-	-

TILASTOKESKUS

TIIKKIENNEONNETTOMUUKSET - ROAD ACCIDENTS IN FINLAND
1995 TAMMI-JOULUKUU - JANUARY-DECEMBER10. ONNETTOMUUKSISSA KUOLLEET JA LOUKKAANTUNEET TIENKÄYTTÄJÄRYHMÄN JA IKÄRYHMÄN MUKAAN
PERSONS KILLED OR INJURED IN ACCIDENTS BY ROAD USER CATEGORY AND AGE GROUP

	YHTEENSÄ MIEHÄ IKÄRYHMÄ - AGE GROUP										EI TILTOA UNKNOWN				
	0-5	6-9	10-14	15-17	18-20	21-24	25-34	35-44	45-54	55-64		65-74	75-		
LOUKKAANTUNEET - INJURED	10191	5860	164	304	574	1066	1026	814	1665	1357	1377	792	650	402	-
TAAJAMA - BUILT-UP AREA	5557	3089	88	203	392	705	528	445	801	679	696	388	361	271	-
MIEHET - MALES	3089	3089	51	115	223	497	319	287	470	354	329	185	141	118	-
NAISET - FEMALES	2468	-	37	88	169	208	209	158	331	325	367	203	220	153	-
EI TAAJAMA-NON BUILT-UP	4634	2771	76	101	182	361	498	359	864	678	681	404	289	131	-
MIEHET - MALES	2771	2771	47	53	102	229	327	244	539	394	380	226	149	81	-
NAISET - FEMALES	1863	-	29	48	80	132	171	125	325	284	301	178	140	50	-
TIENKÄYTTÄJÄRYHMÄ ROAD USER CATEGORY															
JALANKULKIJA - PEDESTRIAN	1031	489	29	97	71	54	56	71	112	108	118	92	109	114	-
POLKUPYÖRÄ - CYCLE															
KULJETTAJA - DRIVER	1505	749	12	91	217	104	70	73	169	173	222	137	152	85	-
MATKUSTAJA - PASSENGER	12	7	3	5	3	-	-	-	1	-	-	-	-	-	-
MOPO - MOPED															
KULJETTAJA - DRIVER	429	395	-	-	70	282	6	3	6	11	18	6	11	16	-
MATKUSTAJA - PASSENGER	33	21	-	1	16	16	-	-	-	-	-	-	-	-	-
MOOTTORIPYÖRÄ - MOTOR CYCLE															
KULJETTAJA - DRIVER	369	342	-	-	6	210	27	34	57	21	13	1	-	-	-
MATKUSTAJA - PASSENGER	77	42	-	1	7	46	10	6	4	1	1	-	-	-	-
HENKILÖAUTO - PASSENGER CAR															
KULJETTAJA - DRIVER	3452	2257	-	-	3	23	503	337	804	619	572	296	202	93	-
MATKUSTAJA - PASSENGER	2514	1023	110	100	153	294	304	222	346	278	294	198	135	80	-
LIINJA-AUTO - BUS/COACH															
KULJETTAJA - DRIVER	15	12	-	-	-	-	-	1	2	4	4	4	-	-	-
MATKUSTAJA - PASSENGER	138	33	1	3	18	18	10	5	18	16	14	9	18	8	-
PAKETTIAUTO-VAN, LORRY <=3500															
KULJETTAJA - DRIVER	237	201	-	-	-	-	21	18	56	50	57	23	12	-	-
MATKUSTAJA - PASSENGER	123	72	2	3	4	2	7	17	27	25	18	11	5	2	-
KUORMA-AUTO - LORRY >3500 KG															
KULJETTAJA - DRIVER	115	111	-	-	-	-	4	19	36	28	22	6	-	-	-
MATKUSTAJA - PASSENGER	22	17	4	-	1	1	-	3	7	3	2	1	-	-	-
TRAKTORI - AGRICULTURAL TRAC															
KULJETTAJA - DRIVER	21	20	-	-	-	3	1	-	1	6	4	3	2	1	-
MATKUSTAJA - PASSENGER	7	5	-	-	3	3	1	-	-	-	-	-	-	-	-
MUU KULKUNEUVO-OTHER VEHICLE															
KULJETTAJA - DRIVER	51	46	-	-	1	10	4	3	8	7	10	4	2	2	-
MATKUSTAJA - PASSENGER	40	18	3	3	1	-	2	2	11	7	8	-	2	1	-

TIELIIKKENNETTOMUUKSET - ROAD ACCIDENTS IN FINLAND
 1995 TAMMI-JOULUKUU - JANUARY-DECEMBER

 11. ALKOHOLITAPAUKSISSA KUOLLEET JA LOUKKAANTUNEET JUOPUNEEN OSALLISEN LIIKENNEYKSIKÖN MUKAAN
 PERSONS KILLED OR INJURED IN ACCIDENTS INVOLVING ONE OR MORE PERSONS UNDER THE INFLUENCE OF ALCOHOL

KUOLLEET JA LOUKKAANTUNEET - PERSONS KILLED OR INJURED										
JUOPUNUT OSALLINEN INTOXICATED PERSON INVOLVED	YHTEENSÄ - TOTAL		JUOPUNUT ITSE INTOX. PERSON		MUU KULJETTAJA OTHER DRIVER		MUUN KULK.MATKUSTAJA PASS. IN OTH.VEHICLE		JALANKULKIJA PEDESTRIAN	
	KUOLLEET KILLED	LOUKK. INJURED	KUOLLEET KILLED	LOUKK. INJURED	KUOLLEET KILLED	LOUKK. INJURED	KUOLLEET KILLED	LOUKK. INJURED	KUOLLEET KILLED	LOUKK. INJURED
JALANKULKIJA PEDESTRIAN	19	181	19	173	-	-	4	-	2	2
POLKUPYÖRÄ CYCLE	12	133	12	118	-	1	11	-	-	3
MOPO	5	55	4	45	1	6	3	-	-	1
MOOTTORIPYÖRÄ MOTOR CYCLE	3	53	3	38	-	11	-	-	-	4
HENKILÖAUTO PASSENGER CAR	71	893	40	422	19	286	91	1	70	24
LINJA-AUTO BUS/MOTOR COACH	-	-	-	-	-	-	-	-	-	-
PAKETTIAUTO VAN, LORRY < 3500 KG	2	37	2	16	-	11	5	-	5	-
KUORMA-AUTO LORRY > 3500 KG	-	5	-	1	-	-	1	-	3	-
ERIKOISAUTO SPECIAL AUTOMOBILE	-	-	-	-	-	-	-	-	-	-
TRAKTORI AGRICULTURAL TRACTOR	1	7	1	4	-	3	-	-	-	-
MUU MOOTTORIK. KULKUNEUV OTHER POWER-DR. VEHICL	1	4	1	2	-	1	-	-	-	1
MUU KULKUNEUVO OTHER VEHICLE	-	-	-	-	-	-	-	-	-	-
YHTEENSÄ - TOTAL	114	1354	82	819	20	319	115	1	80	4

HUOM. Summat eivät täsmää, koska vuonna 1995 yhdeksässä loukkaantumisonnettomuudessa oli useita humalaisia osallisia. Tällaiset tapaukset tulostuvat taulukkoon useampaan kertaan.

TILASTOKESKUS

TIELIIKENNEONNETTOMUUKSET - ROAD ACCIDENTS IN FINLAND
1995 TAMMI-JOULUKUU - JANUARY-DECEMBER

12. ONNETTOMUUKSISSA KUOLLEET JA LOUKKAANTUNEET TIEN KÄYTTÄJÄRYHMÄN MUKAAN KUUKAUSITTAIN
PERSONS KILLED OR INJURED IN ACCIDENTS BY ROAD USER CATEGORY AND BY MONTH

		TIEN KÄYTTÄJÄRYHMÄ - ROAD USER CATEGORY												
		YHTEENSÄ TOTAL	JALAN- KULKIJA PEDESTR.	POLKU- PYÖRÄ CYCLE	MOPO MOPED	MOOTT. PYÖRÄ M.CYCLE	HILJ-AUTO-CAR KULJ. MATK. DRIVER PASS.	LINJA- AUTO BUS	P-AUTO LORRY <3500 KG	K-AUTO >3500	ERIK-SPECIAL AUTOM.	TRAKTORI AGRIC. TRACTOR	MUU KULK OTHER VEHICLE	
KUOLLEET - KILLED														
TAMMIKUU - JANUARY	26	5	4	1	-	11	4	-	1	-	-	-	-	
HELMIKUU - FEBRUARY	38	6	2	1	-	22	6	-	-	-	1	-	-	
MAALISKUU - MARCH	35	7	-	2	-	12	9	-	2	-	-	2	-	
HUHTIKUU - APRIL	30	4	3	-	-	13	7	-	2	-	-	1	-	
TOUKOKUU - MAY	40	6	4	3	2	19	3	-	2	-	-	-	-	
KESÄKUU - JUNE	49	2	8	4	6	17	8	-	2	-	-	2	-	
HEINÄKUU - JULY	37	7	14	3	1	5	5	-	1	-	1	-	-	
ELOKUU - AUGUST	41	5	12	2	3	9	8	-	2	-	-	-	-	
SYYSKUU - SEPTEMBER	39	4	13	2	-	10	5	-	1	-	3	-	-	
LOKAKUU - OCTOBER	36	9	4	2	1	11	8	-	1	-	-	-	-	
MARRASKUU - NOVEMBER	32	9	5	-	-	14	3	-	-	-	-	-	-	
JOULUKUU - DECEMBER	38	8	5	-	-	12	10	-	2	-	-	-	-	
YHTEENSÄ - TOTAL	441	72	74	20	13	155	76	-	16	3	5	5	5	
LOUKKAANTUNEET-INJURED														
TAMMIKUU - JANUARY	766	114	34	8	-	287	197	53	38	14	4	11	11	
HELMIKUU - FEBRUARY	585	74	27	14	2	240	184	11	21	8	1	2	2	
MAALISKUU - MARCH	590	61	32	27	2	250	161	12	29	11	-	5	5	
HUHTIKUU - APRIL	671	69	66	18	23	232	215	13	23	5	1	4	4	
TOUKOKUU - MAY	846	77	171	44	58	255	192	15	19	13	1	-	-	
KESÄKUU - JUNE	1068	76	239	64	69	295	256	9	35	7	5	2	2	
HEINÄKUU - JULY	1120	63	191	71	98	335	286	3	36	16	4	8	8	
ELOKUU - AUGUST	1064	76	233	83	106	259	222	17	30	13	3	5	5	
SYYSKUU - SEPTEMBER	974	89	242	65	58	285	193	1	21	13	4	-	-	
LOKAKUU - OCTOBER	857	99	180	36	27	296	154	8	45	11	-	1	1	
MARRASKUU - NOVEMBER	775	122	66	20	3	337	173	2	29	13	4	1	1	
JOULUKUU - DECEMBER	895	111	36	12	-	381	281	9	34	13	1	7	7	
YHTEENSÄ - TOTAL	10191	1031	1517	462	446	3452	2514	153	360	137	28	46	46	

TIELIIKENNEONNETTOMUUDET - ROAD ACCIDENTS IN FINLAND
 1995 TAMMI-JOULUKUU - JANUARY-DECEMBER

 13. ONNETTOMUUKSISSA KUOLLEET JA LOUKKAANTUNEET JALANKULKIJAT ONNETTOMUUSTYYPIN JA VALOISUUDEN MUKAAN
 PEDESTRIANS KILLED OR INJURED IN ACCIDENTS BY TYPE OF ACCIDENT AND LIGHT CONDITIONS

JALANKULKIJA PEDESTRIAN	YHTEENSÄ TOTAL				VALOISUUS - LIGHT CONDITIONS			ALKOHOLIN VAIK. ALAISIA INFLUENCE OF ALCOHOL			
	72	32	4	19	PÄIVÄNVALO HÄMÄRÄ DAYLIGHT DAWN/DUSK		PIMEÄ DARK	PIMEÄ, TIE VA- LAISTU - ROAD LIGHTED	JALANK. PEDESTR.	KULJETTAJA DRIVER	MOLEMMAT BOTH
					8	1					
KUOLLEET - KILLED YHTEENSÄ - TOTAL SUOJATIELLÄ - ON PEDESTRIAN CROSSING MUUALLA - OTHER PLACE SIITÄ - OF WHICH: YLIITTI AJORATAA CROSSING CARRIAGEWAY KULKI LIIKENTEEN SUUNTAAN WALKING ALONG IN C'WAY BACK TO TRAFFIC KULKI LIIKENNETTÄ VASTAAN WALKING ALONG IN C'WAY FACING TRAFFIC JALKAKÄYTÄVÄLLÄ/LIIK.KOROKKEELLA ON FOOTPATH OR REFUGE MUU - OTHER	25	11	1	8	5	8	2	19	4	33	1
LOUKKAANTUNEET - INJURED YHTEENSÄ - TOTAL SUOJATIELLÄ - ON PEDESTRIAN CROSSING MUUALLA - OTHER PLACE SIITÄ - OF WHICH: YLIITTI AJORATAA CROSSING CARRIAGEWAY KULKI LIIKENTEEN SUUNTAAN WALKING ALONG IN C'WAY BACK TO TRAFFIC KULKI LIIKENNETTÄ VASTAAN WALKING ALONG IN C'WAY FACING TRAFFIC JALKAKÄYTÄVÄLLÄ/LIIK.KOROKKEELLA ON FOOTPATH OR REFUGE MUU - OTHER	1031	580	76	80	295	172	33	428	9	448	-
	583	316	43	69	155	130	24	78	3	81	-
	254	133	12	21	88	78	3	9	1	80	-
	42	24	2	8	8	9	1	4	2	11	-
	21	6	1	10	4	4	2	1	4	14	-
	37	27	1	1	8	1	4	1	4	38	-
	229	126	27	29	47	38	14	47	14	61	1

TILASTOKESKUS

TIELIIKENNEONNETTOMUUDET - ROAD ACCIDENTS IN FINLAND
1995 TAMMI-JOULUKUU - JANUARY-DECEMBER14. HENKILÖVAHINGKO-ONNETTOMUUDET SEKÄ NIISSÄ KUOLLEET JA LOUKKAANTUNEET KUNNITTAIN
ACCIDENTS INVOLVING PERSONAL INJURY AND PERSONS KILLED OR INJURED BY MUNICIPALITY

LÄÄNI-PROVINCE KUNTA MUNICIPALITY	ONNETTOMUUDET - ACCIDENTS						KUOLLEET - KILLED						LOUKKAANTUNEET - INJURED					
	YHT. TOTAL	TAAJAMAT BUILT-UP AREA	1103	411	YHT. TOTAL	ALKOHOLI- TAPAUKS. DRINK-REL	YHT. TOTAL	JALANK. PEDES- TRIAN	POLKU- PYÖRÄ CYCLE	M-PYÖRÄ MOPED CYCLE	MOTOR CYCLE	HÖ- AUTO CAR	YHT. TOTAL	JALANK. PEDES- TRIAN	POLKU- PYÖRÄ CYCLE	MOPO MOPED	MOOTT. PYÖRÄ M.CYCLE	HÖ- AUTO CAR
KOKO MAA	7812	4639	1103	411	441	72	74	20	13	231	10191	1031	1517	462	446	5966		
UUDENMAAN LÄÄNI	2070	1434	247	73	77	13	6	1	4	47	2705	343	403	70	109	1574		
Artjärvi	6	2	-	-	-	-	-	-	-	-	7	-	-	-	-	1	6	
Askola	216	158	30	7	7	1	-	-	-	5	294	30	35	10	10	190		
Espoo	16	12	3	-	-	-	-	-	-	-	19	1	4	2	2	7		
Hanko	814	739	96	7	7	3	1	-	1	2	990	204	196	10	37	469		
Helsinki	76	58	10	-	-	-	-	-	-	1	102	15	17	4	7	56		
Hyvinkää	8	1	1	1	1	-	-	-	-	1	20	5	13	-	3	18		
Inkoo	42	29	6	1	1	-	-	-	-	1	51	1	4	1	-	30		
Järvenpää	14	9	1	-	-	-	-	-	-	-	16	1	-	-	-	10		
Karjaa	1	7	2	-	-	-	-	-	-	-	29	3	1	2	-	22		
Karjalohja	19	7	2	-	-	-	-	-	-	-	9	3	3	1	2	2		
Karkkila	34	23	1	2	2	1	-	-	-	1	47	1	11	1	5	29		
Kauniaainen	43	10	7	1	1	1	-	-	-	3	65	1	5	4	3	45		
Kerava	5	2	4	2	3	-	-	-	-	3	9	1	1	1	7	7		
Kirkkonummi	39	33	5	-	-	-	-	-	-	-	4	1	-	-	1	3		
Lapinjärvi	42	16	7	6	7	1	-	-	-	4	52	7	12	2	1	28		
Liljendal	5	3	1	-	-	-	-	-	-	-	6	2	1	-	-	8		
Lohja	42	16	7	6	7	1	-	-	-	4	68	5	3	2	2	50		
Lohjan kunta	5	3	1	-	-	-	-	-	-	-	6	8	1	-	-	2		
Loviisa	4	1	1	-	-	-	-	-	-	6	57	2	4	1	1	8		
Myrskylä	43	9	8	6	6	-	-	-	-	1	18	2	4	1	1	45		
Mäntsälä	13	1	1	1	1	-	-	-	-	1	76	3	9	1	1	13		
Nummi-Pusula	38	18	6	5	6	2	-	-	-	4	47	4	7	2	4	25		
Nurmijärvi	32	20	6	5	6	1	-	-	-	1	26	1	1	2	-	29		
Orimattila	16	1	1	1	1	-	-	-	-	1	7	2	-	1	3	13		
Pernaja	6	3	2	2	2	-	-	-	-	2	8	1	-	1	4	4		
Pohja	6	1	2	-	-	-	-	-	-	-	60	7	4	2	8	39		
Pornainen	49	43	2	2	2	2	2	-	-	3	87	1	1	3	2	66		
Porvoo	59	12	6	6	7	-	-	-	-	1	12	2	1	1	1	12		
Porvoon mlk	2	2	-	1	1	-	-	-	-	1	12	-	-	-	-	11		
Pukkila	6	2	1	1	1	-	-	-	-	1	12	-	-	-	-	12		
Ruotsinspyhtää	6	2	1	1	1	-	-	-	-	1	12	-	-	-	-	11		
Sammatti	43	7	5	6	6	-	-	-	-	4	66	2	1	2	5	47		
Sipoo	11	1	4	1	1	-	-	-	-	1	14	1	8	2	3	10		
Siuntio	26	16	3	3	3	-	-	-	-	1	31	1	1	2	3	17		
Tammisaari	49	21	5	3	3	3	-	-	-	6	66	1	5	4	4	48		
Tuusula	228	151	17	12	12	3	3	-	-	6	293	37	52	7	5	172		
Vantaa	42	16	3	1	1	-	-	-	-	1	59	3	5	1	4	37		
Vihti	801	192	58	58	62	10	15	2	1	31	1730	137	231	114	76	1057		
TURUN JA PORIN LÄ	1310	10	-	-	-	-	-	-	-	-	21	-	-	-	-	15		
Alastaro	4	1	1	1	1	-	1	-	-	-	3	1	-	1	-	6		
Askainen	7	1	1	1	1	1	-	-	-	-	9	-	2	-	-	4		
Aura	21	9	3	1	1	-	-	-	-	1	30	-	2	3	2	19		
Dragöfjärd	15	1	2	1	1	-	-	-	-	1	20	1	-	-	-	15		
Eurajoki	24	9	3	1	1	-	-	-	-	1	31	1	6	2	3	19		
Halikko	10	1	1	1	1	-	-	-	-	-	21	-	-	-	-	3		

14. HENKILÖVAHINKO-ONNETTOMUUKSET SEKÄ NIISSÄ KUOLLEET JA LOUKKAANTUNEET KUNNITTAIN
ACCIDENTS INVOLVING PERSONAL INJURY AND PERSONS KILLED OR INJURED BY MUNICIPALITY

LÄÄNI-PROVINCE KUNTA MUNICIPALITY	ONNETTOMUUKSET - ACCIDENTS					KUOLLEET - KILLED					LOUKKAANTUNEET - INJURED				
	YHT. TOTAL	TAAJAMAT BUILT-UP AREA	ALKOHOLI- TAPAUKS. DRINK-REL FATAL	YHT. TOTAL	JALANK. PEDES- TRIAN	YHT. TOTAL	JALANK. PEDES- TRIAN	MOPO MOPED	M-PYÖRÄ MOTOR CYCLE	HÖ- AUTO CAR	YHT. TOTAL	JALANK. PEDES- TRIAN	MOPO MOPED	M-PYÖRÄ MOTOR CYCLE	HÖ- AUTO CAR
Harjavalta	4	2	-	-	-	7	-	-	-	4					
Honkajoki	1	-	-	-	-	1	-	-	-	1					
Houtskari	31	8	2	2	2	42	2	1	-	33	1	-	-	1	
Huittinen	1	-	-	-	-	1	-	-	-	1					
Iniö	1	-	-	-	-	1	-	-	-	1					
Jämijärvi	27	15	1	1	1	34	1	4	1	21	1	-	-	1	
Kaarina	11	8	4	2	1	11	3	3	5	16	3	-	-	3	
Kankaanpää	7	1	1	-	-	7	-	-	-	7					
Karina	1	-	-	-	-	1	-	-	-	1					
Karvia	3	-	-	-	-	3	-	-	-	3					
Kemijoki	2	-	-	-	-	2	-	-	-	2					
Kiikela	2	-	-	-	-	2	-	-	-	2					
Kiikoinen	2	-	-	-	-	2	-	-	-	2					
Kisko	6	4	-	1	3	8	-	-	-	8					
Klukkainen	2	-	-	-	-	2	-	-	-	2					
Kodisjoki	2	-	-	-	-	2	-	-	-	2					
Kokemäki	19	9	3	1	1	23	3	3	1	12	2	-	-	1	
Korppoo	2	1	-	-	-	2	-	-	-	2					
Koski Tl	9	3	3	-	-	11	1	-	-	9	1	-	-	1	
Kullaa	1	-	-	-	-	1	-	-	-	1					
Kustavi	7	1	2	-	-	10	1	-	-	6	3	-	-	1	
Kuusjoki	4	1	1	-	-	7	-	-	-	7					
Köyliö	3	1	-	-	-	3	-	-	-	3					
Laitila	31	13	4	1	1	40	2	6	1	22	2	1	1	8	
Lappi	10	2	2	1	-	15	1	-	-	10	1	-	-	1	
Lavia	6	2	1	-	-	10	-	-	-	10					
Lemu	-	-	-	-	-	-	-	-	-	-					
Lieto	18	3	2	-	-	23	1	3	-	23	1	-	-	1	
Loimaa	12	9	1	-	-	19	4	2	3	23	3	3	3	6	
Loimaan kunta	13	2	1	-	-	16	1	1	-	19	1	1	1	5	
Luvia	6	1	1	1	-	11	-	-	-	10	-	-	-	4	
Marttila	7	1	1	1	-	10	-	-	-	9	-	-	-	1	
Masku	9	5	2	1	-	16	1	1	-	14	1	1	1	4	
Mellilä	10	1	1	1	-	14	-	-	-	11	-	-	-	1	
Merikarvia	13	5	3	1	-	22	1	3	1	22	1	2	1	9	
Merimasku	3	-	-	-	-	3	-	-	-	3					
Mietoinen	5	-	-	-	-	5	-	-	-	5					
Muurle	8	-	2	1	-	9	-	-	-	8					
Mynämäki	12	7	6	1	-	13	-	-	-	13					
Naantali	20	15	4	-	-	28	4	1	1	25	1	1	1	13	
Nakkila	11	2	1	-	-	13	-	-	-	11	2	2	1	5	
Nauvo	4	4	3	-	-	7	-	-	-	4	-	-	-	3	
Noormarkku	11	4	2	1	-	14	1	1	1	13	2	-	-	9	
Nousiainen	7	2	-	-	-	9	-	-	-	7	-	-	-	1	
Oripää	2	1	-	-	-	3	-	-	-	2	-	-	-	1	
Paimio	28	9	5	-	-	40	2	4	1	29	2	4	1	2	
Parainen	25	13	5	-	-	36	1	3	1	23	1	3	1	16	
Perniö	12	7	2	1	-	20	1	1	1	16	1	1	1	3	
Pertteli	3	-	-	-	-	3	-	-	-	3					
Piikkiö	12	5	-	-	-	12	-	-	-	12					

TILASTOKESKUS

TIELIIKENNEONNETTOMUUKSET - ROAD ACCIDENTS IN FINLAND
1996 TAMMI-JOULUKUU - JANUARY-DECEMBER

14. HENKILÖVAHINGKO-ONNETTOMUUKSET SEKÄ NIISSÄ KUOLLEET JA LOUKKAANTUNEET KUNNITTAIN
ACCIDENTS INVOLVING PERSONAL INJURY AND PERSONS KILLED OR INJURED BY MUNICIPALITY

LAANI-PROVINCE KUNTA MUNICIPALITY	ONNETTOMUUKSET - ACCIDENTS					KUOLLEET - KILLED					LOUKKAANTUNEET - INJURED					
	YHT. TOTAL	TAAJAMAT BUILT-UP AREA	ALKOHOLI- TAPAUKS. DRINK-REL	KUOL. FATAL	YHT. TOTAL	JALANK. PEDES- TRIAN	POLKU- PYÖRÄ CYCLE	MOPO MOPED	M-PYÖRÄ MOTOR CYCLE	HLO- AUTO CAR	YHT. TOTAL	JALANK. PEDES- TRIAN	POLKU- PYÖRÄ CYCLE	MOPO MOPED	MOOTT. PYÖRÄ M.CYCLE	HLO- AUTO CAR
Pomarkku	3	2	-	-	-	1	1	3	1	3	6	14	-	2	-	4
Pori	154	137	27	8	8	1	1	3	-	3	186	14	42	7	105	
Punkalaidun	4	2	1	-	-	-	-	-	-	-	7	1	1	-	5	
Pyhärinta	9	3	3	-	-	-	-	-	-	-	12	1	1	-	10	
Pöytyä	8	1	1	2	2	-	-	-	-	-	13	-	-	-	10	
Raisio	31	21	2	2	2	-	-	2	-	-	33	1	4	7	17	
Rauma	80	65	10	2	2	-	-	-	-	-	96	18	19	13	37	
Rusko	5	-	2	-	-	-	-	-	-	-	5	1	1	-	2	
Rymättylä	3	35	7	4	4	1	1	2	-	-	3	1	1	-	1	
Salo	39	-	1	-	-	-	-	-	-	-	49	12	5	3	27	
Saavo	4	-	1	-	-	-	-	-	-	-	4	-	-	-	2	
Siikainen	2	-	1	-	-	-	-	-	-	-	3	6	-	-	3	
Somero	14	9	3	2	2	-	-	1	-	-	16	6	-	-	8	
Suodenniemi	4	1	-	2	2	-	-	-	-	-	4	-	-	-	3	
Suomusjärvi	7	1	-	2	2	1	-	-	-	-	8	-	-	-	7	
Säkylä	8	2	-	-	-	-	-	-	-	-	11	-	-	2	7	
Särkisalo	5	3	-	-	-	-	-	-	-	-	9	1	-	-	7	
Taivassalo	9	1	2	1	1	-	-	-	-	-	20	1	-	1	20	
Tarvasjoki	303	285	46	12	14	3	-	4	-	-	382	39	86	6	217	
Turku	13	7	1	2	2	-	-	-	-	-	15	1	1	3	8	
Uusikaupunki	32	23	2	1	1	-	-	-	-	-	37	4	9	4	16	
Vahto	6	5	1	-	-	-	-	-	-	-	7	1	1	5	1	
Vammala	19	8	1	1	1	-	-	-	-	-	31	1	1	1	23	
Vampula	2	-	1	-	-	-	-	-	-	-	2	1	-	-	2	
Vehmaa	8	3	1	-	-	-	-	-	-	-	14	1	-	-	9	
Velkua	1	1	-	-	-	-	-	-	-	-	1	-	-	-	1	
Västanafjärd	9	1	2	-	-	-	-	-	-	-	11	-	-	-	10	
Yläne	2	-	1	-	-	-	-	-	-	-	3	-	-	-	1	
Aetsä	1085	666	151	55	59	14	9	9	3	29	1401	142	212	61	800	
HÄMEEN LÄÄNI	14	6	3	-	-	-	-	-	-	-	17	1	1	1	12	
Asikkala	29	24	6	-	-	-	-	-	-	-	41	4	9	3	19	
Forssa	10	5	1	-	-	-	-	-	-	-	13	1	1	1	9	
Hattula	7	-	1	1	1	1	-	-	-	-	7	-	-	-	5	
Hauho	7	2	2	-	-	-	-	-	-	-	10	1	-	1	6	
Hausjärvi	32	11	7	2	2	-	-	1	-	-	46	3	-	-	37	
Hollola	12	2	2	2	2	-	-	-	-	-	19	1	1	2	6	
Humppila	3	1	1	1	1	-	-	-	-	-	4	1	-	-	2	
Hämeenkoski	13	5	6	1	1	-	-	-	-	-	18	1	-	-	10	
Hämeenkyrö	61	43	6	3	3	2	-	-	-	-	79	8	12	2	50	
Hämeenlinna	12	3	2	2	2	1	-	-	-	-	14	4	6	3	8	
Ikaalinen	32	15	2	2	2	1	-	-	-	-	43	4	2	3	23	
Jenakkala	3	1	-	-	-	-	-	-	-	-	4	-	-	-	2	
Jokioinen	3	1	-	-	-	-	-	-	-	-	5	-	1	-	4	
Juupajoki	6	2	1	1	1	-	-	-	-	-	11	-	1	-	10	
Kalvola	26	14	7	1	1	-	-	-	-	-	31	3	7	1	13	
Kangasala	3	-	2	-	-	-	-	-	-	-	3	-	-	-	1	
Kihniö	2	-	2	-	-	-	-	-	-	-	2	-	-	-	2	
Kuhmalahti	2	-	-	-	-	-	-	-	-	-	2	-	-	-	1	

TIELIIKENNEONNETTOMUUKSET - ROAD ACCIDENTS IN FINLAND
 1996 TAMMI-JOULUKUU - JANUARY-DECEMBER

 14. HENKILÖVAHINGKO-ONNETTOMUUKSET SEKÄ NIISSÄ KUOLLEET JA LOUKKAANTUNEET KUNNITTAIN
 ACCIDENTS INVOLVING PERSONAL INJURY AND PERSONS KILLED OR INJURED BY MUNICIPALITY

LÄÄNI-PROVINCE KUNTA MUNICIPALITY	ONNETTOMUUKSET - ACCIDENTS				KUOLLEET - KILLED				LOUKKAANTUNEET - INJURED							
	YHT. TOTAL	TAAJAMAT BUILT-UP AREA	ALKOHOLI- TAPAUKS. DRINK-REL	FATAL	YHT. TOTAL	JALANK. PEDES- TRIAN	POLKU- PYÖRÄ CYCLE	MOPO MOPED	M-PYÖRÄ MOTOR CYCLE	HILÖ- AUTO CAR	YHT. TOTAL	JALANK. PEDES- TRIAN	POLKU- PYÖRÄ CYCLE	MOPO MOPED	MOOTT. M.CYCLE	HILÖ- AUTO CAR
Kuorevesi	-	-	-	-	-	-	-	-	-	-	-	-	-	-	-	-
Kuru	3	1	2	1	1	1	-	-	-	3	-	-	-	-	-	3
Kylmäkoski	3	-	1	1	-	-	-	-	-	6	-	-	-	-	-	6
Kärkölä	11	4	3	2	2	2	-	-	-	11	2	-	-	-	-	11
Lahti	162	146	26	9	11	3	3	-	-	194	30	3	8	5	-	89
Lammı	10	3	3	3	3	1	-	-	-	11	1	1	1	1	-	18
Lempäälä	19	7	2	1	3	-	-	-	-	29	1	-	-	-	-	18
Loppi	12	3	-	1	1	-	-	-	-	12	-	-	-	-	-	12
Luopioinen	2	-	-	-	1	-	-	-	-	2	-	-	-	-	-	2
Längelmäki	6	2	2	2	1	1	-	-	-	8	-	-	-	-	-	8
Mouhijärvi	8	7	1	1	2	1	-	-	-	11	-	-	-	-	-	11
Mänttä	7	-	1	1	2	-	-	-	-	11	-	-	-	-	-	11
Nastola	31	16	7	5	5	1	1	-	-	47	2	3	2	2	-	34
Nokia	41	26	6	1	2	-	-	-	-	52	4	4	2	1	-	32
Orivesi	16	3	-	1	1	-	-	-	-	20	-	-	-	-	-	20
Padasjoki	13	2	-	1	2	-	-	-	-	23	-	-	-	-	-	23
Parkano	21	3	1	1	1	-	-	-	-	35	-	-	-	-	-	35
Pirkkala	12	8	1	1	1	-	-	-	-	12	1	1	-	-	-	14
Päikkäne	10	2	1	1	-	-	-	-	-	12	-	-	-	-	-	12
Pälkäne	10	2	1	1	-	-	-	-	-	12	-	-	-	-	-	12
Renko	5	1	1	1	1	-	-	-	-	6	-	-	-	-	-	6
Riihimäki	29	18	1	1	1	-	-	-	-	32	2	2	7	2	-	48
Ruovesi	3	-	-	-	-	-	-	-	-	3	-	-	-	-	-	3
Sahalahti	3	1	1	-	-	-	-	-	-	3	-	-	-	-	-	3
Tammela	22	2	4	-	-	-	-	-	-	44	-	-	-	-	-	44
Tampere	252	228	30	5	5	-	-	-	-	304	59	1	4	8	21	151
Toijala	8	7	-	-	-	-	-	-	-	8	-	-	-	-	-	8
Tuulos	3	-	1	-	-	-	-	-	-	4	-	-	-	-	-	4
Urajala	8	-	1	-	-	-	-	-	-	10	-	-	-	-	-	10
Valkeakoski	32	18	5	1	1	-	-	-	-	40	2	2	6	1	-	50
Vesilahti	7	4	1	-	-	-	-	-	-	11	1	1	-	-	-	13
Viiiala	4	-	1	-	-	-	-	-	-	11	-	-	-	-	-	11
Viljakkala	4	-	1	-	-	-	-	-	-	11	-	-	-	-	-	11
Vilppula	7	5	2	1	2	1	-	-	-	12	-	-	-	-	-	12
Virrat	12	5	1	2	2	1	-	-	-	15	3	1	-	-	-	19
Yläjärvi	18	9	2	2	2	2	-	-	-	19	1	1	4	1	-	27
Ypäjä	2	-	1	1	1	-	-	-	-	1	-	-	-	-	-	1
KYMEN LÄÄNI	511	310	77	33	35	4	11	-	-	662	73	104	35	31	-	378
Anjalankoski	24	7	-	1	1	-	-	-	-	33	3	1	-	-	-	37
Elimäki	9	1	1	2	2	-	-	-	-	18	1	1	-	-	-	20
Hamina	24	21	3	-	-	-	-	-	-	28	2	8	-	-	-	38
Iitti	10	4	3	4	4	-	-	-	-	20	2	1	-	-	-	23
Imatra	51	41	5	4	4	-	-	-	-	54	10	11	9	4	-	78
Jaala	6	1	1	-	-	-	-	-	-	7	-	-	-	-	-	7
Joutseno	17	13	1	-	-	-	-	-	-	20	2	7	1	3	-	30
Kotka	68	55	10	4	4	1	2	-	-	73	12	14	4	4	-	95
Kouvola	66	62	12	4	4	-	-	-	-	78	17	15	5	2	-	105
Kuusankoski	37	33	5	1	1	-	-	-	-	48	6	13	2	-	-	69
Lappeenranta	73	48	10	2	2	-	-	-	-	107	14	16	3	3	-	139
Lemi	5	-	2	2	2	-	-	-	-	12	1	1	-	-	-	14

TILASTOKESKUS

 TIELIIKENNEONNETTOMUUDET - ROAD ACCIDENTS IN FINLAND
 1995 TAMMI-JOULUKUU - JANUARY-DECEMBER

 14. HENKILÖVAHINKO-ONNETTOMUUDET SEKÄ NIISSÄ KUOLLEET JA LOUKKAANTUNEET KUNNITTAIN
 ACCIDENTS INVOLVING PERSONAL INJURY AND PERSONS KILLED OR INJURED BY MUNICIPALITY

LÄÄNI-PROVINCE KUNTA MUNICIPALITY	ONNETTOMUUDET - ACCIDENTS					KUOLLEET - KILLED					LOUKKAANTUNEET - INJURED					
	YHT. TOTAL	TAAJAMAT BUILT-UP AREA	ALKOHOLI- TAPAUKS. DRINK-REL	KUOLI- JOHT. FATAL	YHT. TOTAL	JALANK. PEDES- TRIAN	POLKU- PYÖRÄ CYCLE	MOPO MOPED	M-PYÖRÄ MOTOR CYCLE	HÖ- AUTO CAR	YHT. TOTAL	JALANK. PEDES- TRIAN	POLKU- PYÖRÄ CYCLE	MOPO MOPED	MOOTT. PYÖRÄ M.CYCLE	HÖ- AUTO CAR
Luumäki	11	6	3	3	3	1	-	-	-	2	10	1	2	-	-	7
Miehikkälä	1	-	-	-	-	-	-	-	-	-	2	-	-	-	-	2
Parikkala	8	-	3	1	1	-	-	-	-	1	19	-	1	-	-	18
Pyhtää	10	1	1	1	1	-	-	-	-	1	16	1	-	-	-	11
Rautjärvi	9	3	2	1	1	-	-	-	-	1	10	-	-	3	-	6
Ruokolahti	11	1	2	2	2	1	-	-	-	1	11	1	1	-	-	7
Saari	4	-	1	1	1	-	-	-	-	-	3	-	-	-	-	2
Savitaipale	8	2	1	-	-	-	-	-	-	-	12	-	-	-	-	12
Suomenniemi	2	-	-	-	-	-	-	-	-	-	2	-	-	-	-	2
Taipaleseari	4	1	-	-	-	-	-	-	-	-	5	-	-	-	-	2
Uukuniemi	-	-	-	-	-	-	-	-	-	-	-	-	-	-	-	-
Valkeala	28	3	5	5	6	1	-	-	-	5	42	1	5	-	-	29
Vehkalahti	14	6	1	1	2	-	-	-	-	2	18	1	5	2	-	7
Virolahti	10	1	2	1	2	-	-	-	-	1	13	1	1	-	-	9
Ylämaa	1	-	-	17	17	2	-	-	-	9	411	44	60	8	21	255
MIKKELIN LÄÄNI	309	154	51	17	17	2	2	2	9	6	6	-	-	-	-	6
Anttola	3	-	-	-	-	-	-	-	-	-	-	-	-	-	-	-
Enonkoski	5	1	1	1	1	-	-	-	-	5	-	1	-	-	-	4
Hartola	5	1	1	1	1	1	-	-	-	5	-	-	-	-	-	4
Haukivuori	19	14	3	2	2	-	-	-	2	24	3	8	1	1	2	8
Heinola	16	5	3	1	1	-	-	-	-	21	2	2	1	1	4	12
Heinolan mlk	4	2	2	1	1	-	-	-	-	3	3	1	1	-	-	4
Heinävesi	2	-	1	-	-	-	-	-	-	4	4	1	1	-	-	4
Hirvensalmi	2	4	1	-	-	-	-	-	-	19	1	1	1	-	-	16
Joroinen	13	4	1	2	2	-	-	-	1	23	1	1	-	-	-	19
Juva	10	2	-	-	-	-	-	-	-	1	1	-	-	-	-	-
Jäppilä	1	-	-	-	-	-	-	-	-	1	-	-	-	-	-	-
Kangaslampi	8	-	1	-	-	-	-	-	-	12	-	-	-	-	-	9
Kangasniemi	12	2	3	-	-	-	-	-	-	26	1	1	1	-	-	23
Kerimäki	53	49	10	2	2	-	-	-	1	59	14	19	-	6	20	20
Mikkeli	21	1	2	2	2	-	-	-	2	30	14	3	2	2	23	23
Mikkelin mlk	11	6	2	-	-	-	-	-	-	15	-	2	-	1	1	8
Mäntyharju	3	1	2	-	-	-	-	-	-	4	-	2	-	-	-	2
Pertunmaa	9	3	1	-	-	-	-	-	-	10	-	1	1	-	-	8
Pieksämäen mlk	23	18	1	2	2	-	-	-	-	30	8	3	3	-	-	18
Pieksämäki	12	5	5	2	2	-	-	-	1	20	-	3	3	-	-	16
Punkaharju	2	-	1	-	-	-	-	-	-	2	-	-	-	-	-	2
Puumala	5	1	-	1	1	-	-	-	-	5	1	1	-	-	-	3
Rantasalmi	16	2	3	2	2	-	-	-	1	25	10	1	1	3	21	21
Ristiina	37	33	9	2	2	1	-	-	1	40	10	4	2	1	1	17
Savonlinna	4	-	1	-	-	-	-	-	-	12	2	-	-	-	-	3
Savonranta	9	1	1	-	-	-	-	-	-	6	2	-	-	-	-	7
Sulkava	5	3	2	-	-	-	-	-	-	1	6	-	2	-	-	4
Sysmä	1	-	1	-	-	-	-	-	-	1	-	-	-	-	-	1
Virtasalmi	1	-	1	-	-	-	-	-	-	1	-	-	-	-	-	1
POHJOIS-KARJALAN	244	109	45	12	12	2	3	1	6	315	20	51	17	25	177	177
Eno	16	3	3	-	-	-	-	-	-	22	2	2	-	3	3	12
Iitomselä	10	5	3	-	-	-	-	-	-	14	2	-	-	2	-	7

TIEIIKENEONNETTOMUUKSET - ROAD ACCIDENTS IN FINLAND
1995 TAMMI-JOULUKUU - JANUARY-DECEMBER14. HENKILÖVAHINKO-ONNETTOMUUKSET SEKÄ NIISSÄ KUOLLEET JA LOUKKAANTUNEET KUNNITTAIN
ACCIDENTS INVOLVING PERSONAL INJURY AND PERSONS KILLED OR INJURED BY MUNICIPALITY

LÄÄNI-PROVINCE KUNTA MUNICIPALITY	ONNETTOMUUKSET - ACCIDENTS					KUOLLEET - KILLED					LOUKKAANTUNEET - INJURED					
	YHT. TOTAL	TAAJAMAT BUILT-UP AREA	ALKOHOLI- TAPAUKS. DRINK-REL	ALKOHOLI- TAPAUKS. DRINK-REL	YHT. TOTAL	YHT. TOTAL	JALANK. PEDES- TRIAN	POLKU- PYÖRÄ CYCLE	MOPO- MOPED CYCLE	M-PYÖRÄ MOTOR CYCLE	HÖ- AUTO CAR	YHT. TOTAL	JALANK. PEDES- TRIAN	POLKU- PYÖRÄ CYCLE	MOPO- MOPED CYCLE	MOOTT. PYÖRÄ M.CYCLE
Joensuu	61	53	9	1	1	1	-	1	-	-	80	9	20	4	7	34
Juuka	13	4	4	2	2	-	-	-	-	-	15	1	3	-	2	8
Keesälahti	2	-	1	-	-	-	-	-	-	-	3	-	-	-	-	2
Kiihtelyvaara	7	2	3	-	-	-	-	-	-	-	8	2	-	-	2	5
Kitee	16	7	2	1	1	-	-	-	-	-	19	2	6	-	1	9
Kontiolahti	18	3	2	-	-	-	-	-	-	-	22	-	2	-	1	17
Liekka	23	11	4	2	2	-	-	1	-	-	31	-	3	3	3	18
Liperi	12	3	1	1	1	-	-	-	-	-	13	1	3	1	-	7
Nurmes	20	4	4	2	2	-	-	-	-	-	25	3	2	1	-	18
Outokumpu	10	3	2	3	3	-	-	-	-	-	10	1	4	1	3	2
Pohvijärvi	6	3	3	-	-	-	-	-	-	-	7	1	1	1	-	4
Pyhäselkä	12	4	1	-	-	-	-	-	-	-	25	-	5	-	-	19
Rääkkylä	3	4	1	-	-	-	-	-	-	-	3	-	-	-	-	3
Tohmajärvi	10	3	1	-	-	-	-	-	-	-	12	-	-	-	-	8
Tuupovaara	2	1	1	-	-	-	-	-	-	-	2	-	-	-	-	1
Valtimo	3	1	1	-	-	-	-	-	-	-	4	-	-	-	-	3
Värtsilä	-	-	-	-	-	-	-	-	-	-	-	-	-	-	-	-
KUOPION LÄÄNI	309	178	35	12	12	12	2	2	-	-	423	46	69	25	10	248
Iisalmi	45	36	6	2	2	-	-	-	-	-	51	9	12	5	-	23
Juankoski	10	4	2	2	2	-	-	-	-	-	9	1	1	2	-	3
Kaavi	5	1	1	-	-	-	-	-	-	-	6	2	-	1	-	3
Karttula	3	-	-	-	-	-	-	-	-	-	2	-	-	-	-	2
Keitele	4	2	-	-	-	-	-	-	-	-	8	-	-	-	-	6
Kiuruvesi	12	7	1	-	-	-	-	-	-	-	21	4	1	2	-	12
Kuopio	87	67	7	3	3	-	-	-	-	-	120	16	25	2	1	72
Lapinlahti	8	5	1	-	-	-	-	-	-	-	8	-	1	1	-	2
Leppävirta	23	4	3	1	1	-	-	-	-	-	39	1	1	1	2	31
Maaninka	4	1	1	-	-	-	-	-	-	-	6	2	1	-	-	5
Nilsia	5	2	3	-	-	-	-	-	-	-	7	1	1	-	-	3
Pielavesi	11	6	1	-	-	-	-	-	-	-	21	1	2	1	1	16
Rautelampi	3	-	-	-	-	-	-	-	-	-	3	-	-	-	-	1
Rautavaara	1	1	-	-	-	-	-	-	-	-	1	1	-	-	-	1
Siihtinjärvi	19	10	-	-	-	-	-	-	-	-	25	2	5	1	-	14
Sonkajärvi	4	-	-	-	-	-	-	-	-	-	4	2	-	-	-	2
Suonenjoki	13	5	2	-	-	-	-	-	-	-	18	1	3	-	-	13
Tervo	1	-	-	-	-	-	-	-	-	-	1	-	-	-	-	1
Tuusniemi	1	-	-	-	-	-	-	-	-	-	1	-	-	-	-	1
Varkaus	32	21	5	1	1	-	-	-	-	-	42	6	11	7	-	18
Varpaisjärvi	8	2	1	-	-	-	-	-	-	-	14	-	1	-	-	12
Vehmersalmi	1	1	-	-	-	-	-	-	-	-	1	-	-	-	-	1
Vesanto	2	1	1	-	-	-	-	-	-	-	2	-	-	-	-	1
Vierämä	7	3	1	-	-	-	-	-	-	-	13	-	1	-	-	9
KESKI-SUOMEN LÄÄN	399	190	57	28	31	31	6	4	2	2	611	48	76	20	20	316
Hankasalmi	10	1	1	1	3	-	-	-	-	-	21	-	1	1	-	14
Joutsa	9	1	2	-	-	-	-	-	-	-	14	-	-	-	-	12
Jyväskylä	137	115	15	6	6	-	-	-	-	-	162	18	44	1	8	83
Jyväskylän mlk	41	21	9	4	4	-	-	-	-	-	50	7	7	1	4	32
Jämsä	15	4	4	3	4	-	-	-	-	-	22	1	1	3	-	17

TILASTOKESKUS

TIELIIKENNEONNETTOMUUKSET - ROAD ACCIDENTS IN FINLAND
1995 TAMMI-JOULUKUU - JANUARY-DECEMBER

14. HENKILÖVAHINKO-ONNETTOMUUKSET SEKÄ NIISSÄ KUOLLEET JA LOUKKAANTUNEET KUNNITTAIN
ACCIDENTS INVOLVING PERSONAL INJURY AND PERSONS KILLED OR INJURED BY MUNICIPALITY

LÄÄNI-PROVINCE KUNTA MUNICIPALITY	ONNETTOMUUKSET - ACCIDENTS				KUOLLEET - KILLED				LOUKKAANTUNEET - INJURED				HLO- AUTO CAR			
	YHT. TOTAL	TAAJAMAT BUILT-UP AREA	ALKOHOLI- TAPAUKS. DRINK-REL	FATAL	YHT. TOTAL	JALANK. PEDES- TRIAN	POLKU- PYÖRÄ CYCLE	MOPO MOPED	M-PYÖRÄ MOTOR CYCLE	HLO- AUTO CAR	YHT. TOTAL	JALANK. PEDES- TRIAN		POLKU- PYÖRÄ CYCLE	MOPO MOPED	MOOTT. PYÖRÄ M.CYCLE
Jämsänkoski	9	3	-	1	-	1	-	-	-	-	12	2	2	-	-	8
Kannonkoski	4	1	2	1	1	1	-	-	-	-	6	1	-	1	-	4
Karstula	5	-	4	2	2	-	-	-	-	-	3	-	-	1	-	4
Keuruu	18	6	-	-	-	-	-	-	-	-	27	1	2	1	1	20
Kinnula	-	-	-	-	-	-	-	-	-	-	-	-	-	-	-	-
Kivijärvi	3	-	1	-	-	-	-	-	-	-	3	1	-	2	-	-
Konnevesi	1	1	-	-	-	-	-	-	-	-	1	1	-	-	-	-
Korpilahti	10	2	2	1	1	1	-	-	-	20	2	1	1	2	-	18
Kuhmoinen	9	3	-	2	2	1	-	-	-	17	2	2	2	-	-	9
Kyyjärvi	3	1	1	1	1	1	-	-	-	2	2	2	2	-	-	2
Laukaa	31	8	3	1	1	1	-	-	-	37	2	5	2	3	20	1
Leivonmäki	3	1	1	1	1	1	-	-	-	3	-	-	-	-	-	1
Luhanka	4	1	1	-	-	-	-	-	-	5	-	-	-	-	-	5
Multia	2	1	1	-	-	-	-	-	-	3	-	1	-	-	-	2
Muurame	7	1	1	-	-	-	-	-	-	11	1	2	1	-	-	8
Petäjävesi	2	1	1	-	-	-	-	-	-	3	1	-	-	-	-	1
Pihtipudas	5	1	2	1	1	1	-	-	-	8	1	-	-	-	-	7
Pylkönmäki	1	1	-	-	-	-	-	-	-	1	1	-	-	-	-	1
Saarijärvi	12	6	1	-	-	-	-	-	-	12	2	2	2	2	4	1
Sumiainen	1	-	-	-	-	-	-	-	-	1	1	-	-	-	-	1
Suolahti	5	4	1	1	1	1	-	-	-	8	4	2	2	-	-	4
Toivakka	4	1	1	1	1	1	-	-	-	4	2	1	-	-	-	2
Uurainen	2	-	-	-	-	-	-	-	-	2	2	-	-	-	-	2
Viitasaari	13	3	2	-	-	-	-	-	-	18	2	1	1	-	-	12
Äänekoski	23	8	2	3	3	3	-	-	-	35	3	4	4	-	-	28
VAASAN LÄÄNI	670	328	101	62	66	11	8	8	31	866	62	131	58	33	500	500
Alahärmä	9	6	2	2	3	-	-	1	2	10	1	2	1	-	6	6
Alajärvi	15	6	5	-	-	-	-	1	-	24	5	-	-	1	16	16
Alavus	16	7	5	-	-	-	-	-	-	17	4	1	1	1	10	10
Evijärvi	3	-	1	1	1	-	-	-	-	6	1	-	-	-	4	4
Halsua	5	-	1	1	1	-	-	-	1	5	1	1	-	-	3	3
Himanka	5	1	1	1	1	1	-	-	-	4	1	-	-	-	2	2
Ilmajoki	19	4	2	2	3	-	-	-	3	33	2	4	1	-	23	23
Isojoki	2	4	1	4	4	-	-	-	2	2	-	-	-	-	1	1
Isokyrö	15	4	6	3	4	1	1	1	1	17	2	3	2	1	13	13
Jalasjärvi	18	6	1	3	3	1	-	-	1	25	2	2	2	1	11	11
Jurva	5	2	1	1	1	1	-	-	-	7	1	2	-	-	4	4
Kannus	3	2	1	1	1	1	-	-	-	2	1	-	-	-	2	2
Karjoki	3	-	-	-	-	-	-	-	-	4	-	-	-	-	1	1
Kaskinen	-	-	-	-	-	-	-	-	-	-	-	-	-	-	-	-
Kauhajoki	18	9	2	3	3	-	-	2	1	22	7	7	1	1	12	12
Kauhava	10	3	2	1	1	-	-	-	1	12	1	2	1	-	8	8
Kaustinen	5	-	-	1	1	-	-	-	-	8	-	-	-	-	7	7
Kokkola	47	37	8	3	3	-	-	1	2	51	7	18	2	2	22	22
Korsnäs	2	-	-	-	-	-	-	-	-	2	-	-	-	-	1	1
Kortesjärvi	1	-	-	-	-	-	-	-	-	1	-	-	-	-	-	-
Kristiinankaupu	14	6	4	1	1	1	-	-	-	19	1	2	1	-	15	15
Kruunupyö	10	1	3	1	1	1	-	-	1	15	1	3	4	-	2	2
Kuortane	19	3	2	2	2	-	-	-	2	31	1	3	3	-	22	22

14. HENKILÖVAHINGKO-ONNETTOMUUKSET SEKÄ NIISSÄ KUOLLEET JA LOUKKAANTUNEET KUNNITTAIN
ACCIDENTS INVOLVING PERSONAL INJURY AND PERSONS KILLED OR INJURED BY MUNICIPALITY

LÄXNI-PROVINCE KUNTA MUNICIPALITY	ONNETTOMUUKSET - ACCIDENTS				KUOLLEET - KILLED				LOUKKAANTUNEET - INJURED						
	YHT. TOTAL	TAAJAMAT BUILT-UP AREA	ALKOHOLI- TAPAUKS. DRINK-REL	KUOL. JOHT. FATAL	YHT. TOTAL	JALANK. PEDES- TRIAN	POLKU- PYÖRÄ CYCLE	MOPO- MOPED CYCLE	M-PYÖRÄ MOTOR CYCLE	HLO- AUTO CAR	YHT. TOTAL	JALANK. PEDES- TRIAN	POLKU- PYÖRÄ CYCLE	MOPO- MOPED CYCLE	MOOTT. PYÖRÄ M.CYCLE
Kurikka	21	9	3	4	5	1	-	-	2	23	1	2	5	-	11
Kälviä	8	-	-	1	1	-	-	-	-	8	-	-	-	-	8
Laihia	15	9	3	1	1	-	-	-	1	23	-	3	4	-	16
Lappajärvi	3	1	-	-	-	-	-	-	-	5	2	-	-	-	7
Lapua	41	14	6	4	4	1	-	-	1	62	1	6	-	4	43
Lehtimäki	2	1	-	-	-	-	-	-	-	2	1	-	-	-	3
Lestijärvi	1	-	-	-	-	-	-	-	-	2	-	-	-	-	2
Lohtaja	2	-	-	-	-	-	-	-	-	3	-	-	-	-	3
Luoto	1	-	-	-	-	-	-	-	-	1	1	-	-	-	2
Maalahti	1	-	-	-	-	-	-	-	-	1	-	-	-	-	1
Maksamaa	2	-	-	-	-	-	-	-	-	1	-	-	-	-	1
Mustasaari	13	1	-	-	-	-	-	-	-	2	-	-	-	-	2
Nurmo	26	15	4	2	2	-	-	-	1	30	1	2	4	3	14
Närpiö	12	5	3	2	2	1	-	-	1	13	1	1	-	-	14
Oravainen	3	1	1	2	3	1	-	-	2	3	1	1	-	-	9
Pedersöre	10	-	-	2	2	-	-	-	1	11	-	-	1	-	7
Perho	5	-	-	-	2	-	-	-	-	6	-	-	2	-	4
Peräseinäjoki	3	2	-	-	-	-	-	-	-	3	-	-	-	-	3
Pietarsaari	32	25	2	3	3	-	-	-	3	36	3	11	1	2	17
Seinäjoki	70	63	6	-	-	-	-	-	-	90	10	21	8	4	45
Soini	4	-	1	-	-	-	-	-	-	4	-	-	-	-	4
Teuva	11	9	2	-	-	-	-	-	-	13	2	2	1	-	8
Toholampi	-	-	-	-	-	-	-	-	-	-	-	-	-	-	-
Töysä	3	1	1	-	-	-	-	-	-	3	-	-	-	-	3
Ullava	4	1	1	-	-	-	-	-	-	4	-	-	-	-	4
Uusikaarlepyy	14	1	4	3	3	-	-	-	2	18	-	5	2	-	10
Vaasa	73	66	10	4	4	2	-	-	1	88	9	24	4	2	46
Veteli	4	2	-	2	2	-	-	-	-	6	-	-	-	-	6
Vimpeli	3	2	-	-	-	-	-	-	-	3	-	1	-	1	4
Vähäkylä	5	1	2	-	-	-	-	-	-	7	1	1	3	-	11
Vöyri	5	3	-	1	1	-	-	-	-	26	-	1	1	-	28
Ylihärmä	5	3	-	1	1	1	-	-	-	5	-	-	-	-	5
Ylistaro	12	7	-	2	2	-	-	-	-	17	-	3	-	2	22
Ähtäri	17	2	1	2	2	1	-	-	-	5	-	-	-	-	5
OULUN LÄÄNI	591	296	93	35	39	4	10	2	20	737	68	126	43	31	411
Alavieska	2	-	-	1	1	-	-	-	-	1	-	-	-	-	1
Haapajärvi	9	4	5	2	3	-	-	-	2	10	3	2	2	2	5
Haapavesi	11	4	3	2	2	-	-	-	1	10	-	1	-	-	5
Hailuoto	1	-	1	-	-	-	-	-	-	1	-	-	-	-	1
Haukipudas	12	6	2	-	-	-	-	-	-	15	-	1	-	-	9
Hyrnsalmi	3	-	-	-	-	-	-	-	-	4	-	-	-	-	4
Ii	8	2	-	-	-	-	-	-	-	10	-	-	-	-	10
Kajaani	44	31	5	1	1	-	-	-	1	53	12	11	1	2	24
Kalajohti	16	8	2	1	1	-	-	-	-	20	1	4	-	-	15
Kempele	10	6	3	-	-	-	-	-	-	13	1	1	2	1	8
Kestilä	-	-	-	-	-	-	-	-	-	-	-	-	-	-	-
Kiiminki	8	4	1	1	3	-	-	-	-	8	1	1	1	-	3
Kuhmo	16	5	10	1	1	1	-	-	3	22	1	2	3	-	15
Kuivaniemi	4	1	-	-	-	-	-	-	-	6	-	-	-	-	6

TIEIIKENEONNETTOMUUDET - ROAD ACCIDENTS IN FINLAND
 1995 TAMMI-JOULUKUU - JANUARY-DECEMBER

 14. HENKILÖVAHINKO-ONNETTOMUUDET SEKÄ NIISSÄ KUOLLEET JA LOUKKAANTUNEET KUNNITTAIN
 ACCIDENTS INVOLVING PERSONAL INJURY AND PERSONS KILLED OR INJURED BY MUNICIPALITY

LÄÄNI-PROVINCE KUNTA MUNICIPALITY	ONNETTOMUUDET - ACCIDENTS					KUOLLEET - KILLED					LOUKKAANTUNEET - INJURED					
	YHT. TOTAL	TAAJAMAT BUILT-UP AREA	ALKOHOLI- TAPAUKS. DRINK-REL	ALKOHOLI- JOHT. FATAL	YHT. TOTAL	JALANK. PEDES- TRIAN	POLKU- PYÖRÄ CYCLE	MOPO MOPED	M-PYÖRÄ MOTOR CYCLE	HÖ- AUTO CAR	YHT. TOTAL	JALANK. PEDES- TRIAN	POLKU- PYÖRÄ CYCLE	MOPO MOPED	MOOTT. PYÖRÄ M.CYCLE	HÖ- AUTO CAR
Kuusamo	24	14	1	2	2	-	-	-	-	2	41	5	4	1	6	25
Kärsämäki	7	1	2	1	1	-	-	-	-	1	10	-	1	2	-	7
Liminka	12	3	1	1	1	-	-	-	-	1	16	-	1	1	-	9
Lumijoki	3	1	1	-	-	-	-	-	-	1	5	-	1	-	-	4
Merijärvi	3	1	-	1	1	-	-	-	-	1	2	-	-	-	-	4
Muhos	8	3	-	-	-	-	-	-	-	1	11	-	-	-	-	7
Nivala	21	8	3	1	1	-	-	-	-	1	28	-	4	1	1	19
Oulainen	10	4	-	1	1	-	-	-	-	1	10	-	1	-	-	5
Oulu	135	121	20	5	5	3	3	-	2	151	15	54	11	1	61	12
Oulunsalo	8	3	-	-	-	-	-	-	1	16	1	1	1	2	-	12
Peltamo	8	1	1	1	1	-	-	-	-	12	-	-	-	-	-	12
Pattijoki	2	1	-	-	-	-	-	-	-	3	-	-	-	-	-	2
Piippola	1	-	1	-	-	-	-	-	-	1	1	-	-	-	-	1
Pudasjärvi	19	7	6	-	-	-	-	-	-	27	6	1	1	1	2	15
Pulkki	5	-	-	-	-	-	-	-	-	7	6	-	-	-	-	6
Puolanka	2	1	-	-	-	-	-	-	-	6	1	-	-	-	-	5
Pyhäjoki	5	-	1	-	-	-	-	-	-	5	2	-	-	-	-	4
Pyhäntä	5	-	1	-	-	-	-	-	-	7	2	-	-	-	-	2
Pyhäsalmi	11	3	2	4	4	1	1	-	1	8	1	-	-	-	-	2
Raah	34	25	5	-	-	-	-	-	-	44	1	11	5	4	19	3
Rantsila	3	1	1	-	-	-	-	-	-	4	3	-	-	-	-	1
Reisjärvi	3	2	1	-	-	-	-	-	-	3	2	-	-	-	-	1
Ristijärvi	2	-	1	-	-	-	-	-	-	2	1	-	-	-	-	1
Ruukki	10	2	1	1	1	1	1	-	-	12	2	1	1	1	-	6
Sievi	9	-	2	1	1	-	-	-	-	19	1	-	-	-	-	6
Siikajoki	2	-	1	1	1	-	-	-	-	3	1	-	-	-	-	3
Sotkamo	25	4	3	1	1	-	-	-	-	30	1	4	1	-	-	20
Suomussalmi	12	5	1	1	1	-	-	-	-	14	1	3	1	-	-	9
Taivalkoski	8	2	2	1	1	-	-	-	-	15	-	-	-	-	-	6
Temmes	1	-	1	1	1	1	1	-	-	3	-	-	-	-	-	2
Tyrnävä	3	1	1	-	-	-	-	-	-	3	1	-	-	-	-	2
Utajärvi	4	-	1	2	3	-	-	-	3	9	1	-	-	-	-	3
Vaaja	3	-	1	-	-	-	-	-	-	5	-	-	-	-	-	4
Vihanti	4	-	1	-	-	-	-	-	-	5	-	-	-	-	-	4
Vuolijoki	1	-	-	-	-	-	-	-	-	2	-	-	-	-	-	2
Yli-Ii	2	-	1	-	-	-	-	-	-	3	-	-	-	-	-	3
Ylikkiäminki	9	-	1	-	-	-	-	-	-	9	-	-	-	-	-	5
Ylivieska	23	13	2	2	2	1	1	-	1	28	5	4	1	1	1	17
LAPIN LÄÄNI	283	155	49	25	30	4	4	2	19	374	43	50	18	9	217	6
Enontekiö	3	1	1	-	-	-	-	-	-	7	-	-	-	-	-	7
Inari	8	1	-	-	-	-	-	-	-	8	-	-	-	-	-	8
Kemi	41	35	6	3	3	2	-	-	1	51	8	15	1	1	3	23
Kemijärvi	13	7	1	1	1	-	-	-	1	19	4	1	2	2	8	8
Keminmaa	9	3	3	1	1	-	-	-	1	18	2	3	-	-	-	10
Kittilä	8	1	1	2	2	1	-	-	1	11	1	-	-	-	-	8
Kolari	5	-	-	2	2	1	-	-	1	4	1	-	-	-	-	3
Muonio	2	2	1	1	1	-	-	-	1	3	-	-	-	-	-	1
Pelkosenniemi	3	1	1	1	3	-	-	-	3	10	-	-	-	-	-	7
Pello	7	-	1	-	-	-	-	-	-	10	-	-	-	-	-	7

14. HENKILÖVAHINKO-ONNETTOMUUDET SEKÄ NIISSÄ KUOLLEET JA LOUKKAANTUNEET KUNNITTAIN
ACCIDENTS INVOLVING PERSONAL INJURY AND PERSONS KILLED OR INJURED BY MUNICIPALITY

LAANI-PROVINCE KUNTA MUNICIPALITY	ONNETTOMUUDET - ACCIDENTS					KUOLLEET - KILLED					LOUKKAANTUNEET - INJURED					
	YHT. TOTAL	TAAJAMAT BUILT-UP AREA	ALKOHOLI- TAPAUKS. DRINK-REL	ALCOHOLI- JOHT. FATAL	YHT. TOTAL	JALANK. PEDES- TRIAN	POLKU- PYÖRÄ CYCLE	MOPO- MOPED CYCLE	M-PYÖRÄ MOTOR CYCLE	HÖ- AUTO CAR	YHT. TOTAL	JALANK. PEDES- TRIAN	POLKU- PYÖRÄ CYCLE	MOPO- MOPED CYCLE	MOOTT. PYÖRÄ M.CYCLE	HÖ- AUTO CAR
Posio	5	1	1	1	1	1	-	-	-	5	1	-	-	1	-	2
Ranua	8	1	2	3	3	1	-	-	-	10	1	-	-	1	-	5
Rovaniemen mlk	29	4	3	3	3	3	-	-	-	42	2	-	-	-	-	35
Rovaniemi	71	64	10	2	2	1	-	-	-	89	13	-	-	4	-	48
Salla	2	-	1	1	1	-	-	-	-	2	-	-	-	-	-	2
Savukoski	3	-	1	-	-	-	-	-	-	4	-	-	-	-	-	-
Simo	6	1	2	-	-	-	-	-	-	8	-	-	-	-	-	8
Sodankylä	5	3	2	-	-	-	-	-	-	6	3	-	-	-	-	2
Tervola	5	1	1	-	-	-	-	-	-	9	-	-	-	-	-	7
Tornio	36	26	9	2	3	-	-	-	-	47	6	-	-	1	-	18
Utsjoki	2	-	-	-	-	-	-	-	-	3	-	-	-	-	-	3
Ylitornio	12	4	5	3	5	-	-	-	-	10	2	-	-	1	-	6
AHVENANMAAN MAAKU	41	18	5	1	1	-	-	-	-	56	5	-	-	3	-	33
Brändö	-	-	-	-	-	-	-	-	-	-	-	-	-	-	-	-
Eckerö	4	-	1	-	-	-	-	-	-	5	-	-	-	-	-	4
Finström	-	-	-	-	-	-	-	-	-	-	-	-	-	-	-	-
Föglö	-	-	-	-	-	-	-	-	-	-	-	-	-	-	-	-
Gata	-	-	-	-	-	-	-	-	-	-	-	-	-	-	-	-
Hammarland	4	1	-	1	1	-	-	-	-	3	1	-	-	-	-	1
Jomala	9	-	-	-	-	-	-	-	-	17	-	-	-	-	-	15
Kumlinge	2	1	-	-	-	-	-	-	-	2	-	-	-	1	-	1
Kökar	-	-	-	-	-	-	-	-	-	-	-	-	-	-	-	-
Lemland	-	-	-	-	-	-	-	-	-	-	-	-	-	-	-	-
Lumparland	-	-	-	-	-	-	-	-	-	-	-	-	-	-	-	-
Maarianhamina	16	16	2	-	-	-	-	-	-	19	4	-	-	-	-	9
Saltvik	1	-	1	-	-	-	-	-	-	1	-	-	-	-	-	-
Sottunga	-	-	1	-	-	-	-	-	-	-	-	-	-	-	-	-
Sund	-	-	-	-	-	-	-	-	-	-	-	-	-	-	-	-
Vårdö	5	-	1	-	-	-	-	-	-	9	-	-	-	-	-	4

TIELIIKENNÖNNETTOMUUDET - ROAD ACCIDENTS IN FINLAND
 1995 TAMMI-JOULUKUU - JANUARY-DECEMBER

 15. HENKILÖVAHINKO-ONNETTOMUUDET SEKÄ NIISSÄ KUOLLEET JA LOUKKAANTUNEET ONNETTOMUUSTYYPIN MUKAAN
 ACCIDENTS INVOLVING PERSONAL INJURY AND PERSONS KILLED OR INJURED BY TYPE OF ACCIDENT

ONNETTOMUUSTYYPPI TYPE OF ACCIDENT	ONNETTOMUUDET - ACCIDENTS				KUOLLEET - KILLED				LOUKKAANTUNEET - INJURED					
	YHTEENSÄ TOTAL	TAAJAMAT BUILT-UP AREA	ALKOHOLITAP. DRINK-REL. ACCIDENTS	KUOLEMAAN JOHTANEET FATAL	YHTEENSÄ TOTAL	TAAJAMAT BUILT-UP AREA	ALKOHOLI- TAP:SSA DRINK-REL.	YHTEENSÄ TOTAL	TAAJAMAT BUILT-UP AREA	YHTEENSÄ TOTAL	TAAJAMAT BUILT-UP AREA	ALKOHOLI- TAP:SSA DRINK-REL.	YHTEENSÄ TOTAL	TAAJAMAT BUILT-UP AREA
JALANKULUONN. SUOJATTIELLÄ PEDEST. ON PED. CROSSING	437	432	50	17	17	17	2	449	444	444	2	449	444	52
JALANKULUONN. MUUALLA PEDESTRIAN, OTHER PLACE	541	418	157	45	45	18	19	528	422	422	19	528	422	146
POLKUP.ONN. PYÖRÄTIEN RIST CYCLE CROSSING ACCIDENT	694	655	35	21	21	17	2	697	661	661	2	697	661	34
OHITUSONN. AJO SUORAAN OVERTAKING, DIRECT	172	62	21	11	14	-	-	262	81	81	-	262	81	32
OHITUSONN. AJO KÄÄNTYEN OVERTAKING, TURN	307	185	16	16	16	6	-	364	206	206	-	364	206	18
PERÄNAJO, AJO SUORAAN REAR END COLL., DIRECT	558	335	40	9	10	2	4	794	463	463	4	794	463	45
PERÄNAJO, AJO KÄÄNTYEN REAR END COLLISION, TURN	159	69	12	1	1	-	-	272	97	97	-	272	97	23
KOHTAAMISONN. AJO SUORAAN MEETING ACCIDENT, DIRECT	627	183	63	90	106	6	23	1024	273	273	23	1024	273	104
KOHTAAMISONN. AJO KÄÄNTYEN MEETING ACCIDENT, TURN	354	250	15	11	11	4	2	492	340	340	2	492	340	24
RISTEÄMISONN. AJO SUORAAN CROSSING ACCIDENT, DIRECT	997	780	53	28	28	12	5	1387	1026	1026	5	1387	1026	63
RISTEÄMISONN. AJO KÄÄNTYEN CROSSING ACCIDENT, TURN	522	339	24	23	23	9	3	725	431	431	3	725	431	32
ELÄINONNETTOMIUS ANIMAL ACCIDENT	192	4	2	2	2	-	-	279	6	6	-	279	6	4
TÖRMÄYS PYSÄKOITTYN AJON. COLLISION W. PARKED VEH.	77	41	14	3	3	1	1	89	48	48	1	89	48	15
TÖRMÄYS ESTEeseen COLLISION W. OBSTRUCTION	36	22	18	-	-	-	-	42	26	26	-	42	26	20
PERUUTUSONNETTOMIUS REVERSING ACCIDENT	61	57	6	6	6	6	1	59	53	53	1	59	53	5
TASORISTEYSONNETTOMIUS RAILWAY CROSSING ACCIDENT	23	11	-	7	9	-	-	30	21	21	-	30	21	-
YKSITTÄISONNETTOMIUS SINGLE ACCIDENT	1731	552	528	108	116	35	51	2328	696	696	51	2328	696	679
MUU ONNETTOMIUS OTHER ACCIDENT	324	244	49	13	13	7	1	370	263	263	1	370	263	58
YHTEENSÄ - TOTAL	7812	4639	1103	411	441	140	114	10191	5557	5557	114	10191	5557	1354

TIELIIKENNEONNETTOMUUKSET - ROAD ACCIDENTS IN FINLAND
1995 TAMMI-JOULUKUU - JANUARY-DECEMBER

16. HENKILÖVAHINGKO-ONNETTOMUUKSET SEKÄ NIISSÄ KUOLLEET JA LOUKKAANTUNEET PÄIVITTÄIN
ACCIDENTS INVOLVING PERSONAL INJURY AND PERSONS KILLED OR INJURED BY DATE

KUIKAUSI-MONTH PÄIVÄ DAY	ONNETTOMUUKSET - ACCIDENTS					KUOLLEET - KILLED					LOUKKAANTUNEET - INJURED						
	YHT. TOTAL	TAAJAMAT BUILT-UP AREA	ALKOHOLI- TAPAUKS. DRINK-REL	KUOL. JOHT.	FATAL	YHT. TOTAL	JALANK. PEDES- TRIAN	POLKU- PYÖRÄ CYCLE	MOPO MOPED	M-PYÖRÄ MOTOR CYCLE	HILÖ- AUTO CAR	YHT. TOTAL	JALANK. PEDES- TRIAN	POLKU- PYÖRÄ CYCLE	MOPO MOPED	MOOTT. PYÖRÄ M.CYCLE	HILÖ- AUTO CAR
TAMMIKUU-JANUARY																	
1	21	9	5	1	1	1	-	-	-	-	1	32	5	1	-	-	25
2	21	9	1	-	-	-	-	-	-	-	-	32	5	4	-	-	20
3	10	5	2	-	-	-	-	-	-	-	-	15	2	1	-	-	11
4	18	8	2	-	-	-	-	-	-	-	-	22	3	1	-	-	15
5	18	9	1	1	1	1	-	-	-	-	22	3	3	-	-	-	18
6	4	-	1	-	-	-	-	-	-	-	6	-	-	-	-	-	6
7	10	8	2	1	1	1	-	-	-	-	17	4	-	-	-	-	12
8	7	3	1	-	-	-	-	-	-	-	10	1	-	-	-	-	9
9	45	16	1	2	2	2	1	1	1	1	76	7	1	-	-	-	32
10	23	11	-	-	-	-	-	-	-	-	32	5	2	2	-	-	20
11	20	10	-	2	2	2	1	1	1	1	28	5	2	-	-	-	17
12	21	11	-	1	1	1	-	-	-	-	23	5	2	-	-	-	16
13	20	12	1	1	1	1	-	-	-	-	30	5	1	-	-	-	13
14	10	5	1	-	-	-	-	-	-	-	22	2	2	-	-	-	20
15	17	11	5	1	1	1	1	1	1	1	23	6	4	-	-	-	17
16	16	11	1	1	1	1	-	-	-	-	36	4	1	-	-	-	9
17	18	11	1	1	1	1	1	1	1	1	20	3	2	-	-	-	13
18	16	13	2	1	1	1	-	-	-	-	21	6	1	-	-	-	10
19	9	3	1	1	1	1	-	-	-	-	8	1	1	-	-	-	6
20	17	12	1	1	1	1	-	-	-	-	22	7	1	-	-	-	11
21	17	13	1	1	1	1	-	-	-	-	36	4	1	-	-	-	28
22	15	8	1	-	-	-	-	-	-	-	22	4	1	-	-	-	21
23	15	8	1	-	-	-	-	-	-	-	31	6	1	-	-	-	20
24	24	8	2	1	1	1	-	-	-	-	33	4	1	-	-	-	21
25	8	4	1	2	2	2	-	-	-	-	9	1	1	-	-	-	8
26	23	17	2	2	2	2	1	1	1	1	30	5	6	1	-	-	11
27	19	16	3	2	2	2	-	-	-	-	19	6	3	-	-	-	6
28	18	8	3	2	2	2	1	1	1	1	22	3	3	-	-	-	15
29	22	11	2	1	1	1	-	-	-	-	31	3	3	-	-	-	26
30	10	8	-	-	-	-	-	-	-	-	15	3	1	-	-	-	10
31	18	11	-	1	1	1	-	-	-	-	21	2	1	-	-	-	18
HELMIKUU-FEBRUARY																	
1	18	7	1	1	1	2	-	-	-	-	25	2	1	-	-	-	17
2	12	8	2	2	2	3	1	1	1	1	13	5	4	-	-	-	7
3	26	14	2	1	1	3	-	-	-	-	35	5	4	1	-	-	19
4	18	12	4	-	-	-	-	-	-	-	29	3	1	-	-	-	25
5	5	2	1	-	-	-	-	-	-	-	10	3	-	-	-	-	7
6	15	6	2	1	1	1	-	-	-	-	19	2	1	-	-	-	14
7	23	15	1	-	-	-	-	-	-	-	30	7	2	-	-	-	20
8	15	9	1	-	-	-	-	-	-	-	20	6	1	-	-	-	13
9	22	17	2	2	2	-	-	-	-	-	29	7	3	1	-	-	17
10	22	16	2	1	1	-	-	-	-	-	35	3	3	-	-	-	27
11	10	6	1	1	1	1	-	-	-	-	16	2	2	-	-	-	12
12	14	6	2	1	1	1	-	-	-	-	25	2	1	-	-	-	22
13	15	8	-	1	1	1	-	-	-	-	28	3	3	-	-	-	20
14	14	8	-	3	3	3	2	1	1	1	17	3	1	-	-	-	12
15	14	10	-	1	1	1	-	-	-	-	10	3	1	-	-	-	9
16	7	5	-	1	1	1	-	-	-	-	10	1	-	-	-	-	13
17	10	3	-	4	4	5	-	-	-	-	15	1	-	-	-	-	10

16. HENKILÖVAHINKO-ONNETTOMUUKSET SEKÄ NIISSÄ KUOLLEET JA LOUKKAANTUNEET PÄIVITTÄIN
ACCIDENTS INVOLVING PERSONAL INJURY AND PERSONS KILLED OR INJURED BY DATE

		ONNETTOMUUKSET - ACCIDENTS						KUOLLEET - KILLED						LOUKKAANTUNEET - INJURED					
KUUKAUSI-MONTH PÄIVÄ DAY	YHT. TOTAL	TAAJAMAT BUILT-UP AREA	ALKOHOLI- TAPAUKS. DRINK-REL FATAL	YHT. TOTAL	JALANK. PEDES- TRIAN CYCLE	MOPO MOPED CYCLE	M-PYÖRÄ MOTOR CYCLE	HILÖ- AUTO CAR	YHT. TOTAL	JALANK. PEDES- TRIAN CYCLE	MOPO MOPED CYCLE	MOOTT. PYÖRÄ M.CYCLE	HILÖ- AUTO CAR	YHT. TOTAL	JALANK. PEDES- TRIAN CYCLE	MOPO MOPED CYCLE	MOOTT. PYÖRÄ M.CYCLE	HILÖ- AUTO CAR	
17	7	4	4	2	2	-	-	-	8	5	-	-	2	8	5	-	-	7	
18	15	7	-	1	1	-	-	-	25	1	-	-	2	25	1	-	-	19	
19	12	7	-	3	3	-	-	-	14	1	-	-	2	14	1	-	-	11	
20	14	8	-	1	1	-	-	-	13	1	-	-	1	13	1	-	-	9	
21	6	3	1	-	-	-	-	-	8	2	-	-	-	8	2	-	-	6	
22	15	5	1	1	1	-	-	-	31	1	-	-	1	31	1	-	-	28	
23	15	9	1	2	2	-	-	-	22	6	-	-	1	22	6	-	-	17	
24	20	12	2	3	4	-	-	-	25	2	-	-	4	25	2	-	-	16	
25	11	7	2	3	4	-	-	-	18	3	-	-	1	18	3	-	-	10	
26	14	7	1	1	1	-	-	-	18	1	-	-	1	18	1	-	-	14	
27	13	9	1	1	1	-	-	-	16	1	-	-	1	16	1	-	-	14	
28	28	15	2	3	3	-	-	-	34	1	-	-	1	34	1	-	-	28	
MAALISKUU - MARCH																			
1	16	8	1	2	2	-	-	-	19	2	-	-	2	19	2	-	-	14	
2	10	7	1	1	1	-	-	-	12	8	-	-	3	12	8	-	-	10	
3	25	15	1	4	5	-	-	-	36	4	-	-	2	36	4	-	-	26	
4	10	9	3	1	1	-	-	-	15	2	-	-	1	15	2	-	-	10	
5	18	7	4	1	1	-	-	-	22	1	-	-	2	22	1	-	-	17	
6	15	9	-	2	2	-	-	-	22	2	-	-	1	22	2	-	-	19	
7	11	3	-	2	2	-	-	-	15	3	-	-	1	15	3	-	-	10	
8	16	8	2	2	1	-	-	-	18	1	-	-	1	18	1	-	-	11	
9	18	7	2	1	1	-	-	-	24	3	-	-	2	24	3	-	-	14	
10	14	8	2	1	1	-	-	-	18	4	-	-	1	18	4	-	-	11	
11	13	9	3	2	2	-	-	-	16	2	-	-	1	16	2	-	-	10	
12	4	3	2	-	-	-	-	-	5	3	-	-	-	5	3	-	-	5	
13	8	7	1	-	-	-	-	-	8	5	-	-	-	8	5	-	-	8	
14	18	12	2	-	-	-	-	-	25	1	-	-	-	25	1	-	-	14	
15	7	6	1	2	4	-	-	-	10	3	-	-	3	10	3	-	-	7	
16	17	8	1	2	4	-	-	-	20	1	-	-	1	20	1	-	-	14	
17	23	16	4	1	2	-	-	-	36	1	-	-	3	36	1	-	-	28	
18	22	10	5	1	1	-	-	-	27	1	-	-	1	27	1	-	-	23	
19	9	3	-	-	-	-	-	-	15	-	-	-	-	15	-	-	-	15	
20	9	3	-	-	-	-	-	-	10	-	-	-	-	10	-	-	-	7	
21	7	4	1	1	3	-	-	-	8	1	-	-	1	8	1	-	-	7	
22	10	6	1	3	3	-	-	-	8	1	-	-	1	8	1	-	-	6	
23	17	10	1	1	3	-	-	-	23	2	-	-	2	23	2	-	-	14	
24	20	12	1	3	3	-	-	-	28	1	-	-	1	28	1	-	-	19	
25	18	8	7	1	2	-	-	-	24	4	-	-	4	24	4	-	-	15	
26	14	4	1	1	2	-	-	-	17	1	-	-	1	17	1	-	-	12	
27	15	7	1	1	1	-	-	-	33	2	-	-	2	33	2	-	-	19	
28	24	13	1	1	1	-	-	-	19	3	-	-	3	19	3	-	-	17	
29	8	6	2	1	1	-	-	-	19	2	-	-	2	19	2	-	-	19	
30	13	6	2	1	1	-	-	-	21	3	-	-	3	21	3	-	-	12	
31	16	10	4	1	1	-	-	-	21	1	-	-	1	21	1	-	-	18	
HUHTIKUU - APRIL																			
1	38	20	4	3	3	-	-	-	53	4	-	-	4	53	4	-	-	45	
2	16	6	-	2	2	-	-	-	35	4	-	-	4	35	4	-	-	22	
3	16	11	1	-	-	-	-	-	19	4	-	-	4	19	4	-	-	7	

TIELIIKENNEONNETTOMUUKSET - ROAD ACCIDENTS IN FINLAND
1995 TAMMI-JOULUKUU - JANUARY-DECEMBER

16. HENKILÖVAHINKO-ONNETTOMUUKSET SEKÄ NIISSÄ KUOLLEET JA LOUKKAANTUNEET PÄIVITTÄIN
ACCIDENTS INVOLVING PERSONAL INJURY AND PERSONS KILLED OR INJURED BY DATE

KUIKAUSI-MONTH PÄIVÄ DAY	ONNETTOMUUKSET - ACCIDENTS					KUOLLEET - KILLED					LOUKKAANTUNEET - INJURED						
	YHT. TOTAL	TAAJAMAT BUILT-UP AREA	ALKOHOLI- TAPAUKS. DRINK-REL	ALKOHOLI- TAPAUKS. DRINK-REL	FATAL	YHT. TOTAL	JALANK. PEDES- TRIAN	POLKU- PYÖRÄ CYCLE	MOPO MOPEDED	M-PYÖRÄ MOTOR CYCLE	HIO- AUTO CAR	YHT. TOTAL	JALANK. PEDES- TRIAN	POLKU- PYÖRÄ CYCLE	MOPO MOPEDED	M-CYCLE M.CYCLE	HIO- AUTO CAR
4	10	4	1	1	1	1	1	1	1	1	14	1	1	3	1	1	11
5	8	2	3	1	1	1	1	1	1	1	13	1	1	1	1	1	12
6	11	6	1	1	1	1	1	1	1	1	14	1	1	1	1	1	10
7	16	10	2	1	1	1	1	1	1	1	28	3	3	2	1	1	23
8	14	11	3	1	1	1	1	1	1	1	20	3	3	2	1	1	12
9	14	8	2	1	1	1	1	1	1	1	25	3	3	2	1	1	20
10	14	8	1	1	1	1	1	1	1	1	19	4	4	1	1	1	10
11	10	10	1	1	1	1	1	1	1	1	15	3	3	1	1	1	11
12	15	5	2	1	1	1	1	1	1	1	31	2	2	1	1	1	27
13	22	14	2	2	2	2	2	2	2	2	26	2	2	2	2	2	18
14	7	3	2	2	2	2	2	2	2	2	9	5	5	1	1	1	5
15	17	8	5	2	2	2	2	2	2	2	20	5	5	2	2	2	10
16	12	10	4	2	2	2	2	2	2	2	23	2	2	2	2	2	20
17	15	6	4	2	2	2	2	2	2	2	20	4	4	1	1	1	16
18	13	7	2	1	1	1	1	1	1	1	15	4	4	1	1	1	9
19	16	13	1	2	1	1	1	1	1	1	22	3	3	4	4	4	11
20	16	13	2	2	1	1	1	1	1	1	19	3	3	5	5	5	17
21	28	16	5	3	3	3	3	3	3	3	31	5	5	4	4	4	13
22	16	7	4	1	1	1	1	1	1	1	23	1	1	2	2	2	18
23	24	11	5	1	1	1	1	1	1	1	36	2	2	3	3	3	26
24	21	15	3	1	1	1	1	1	1	1	30	2	2	1	1	1	18
25	14	8	1	1	1	1	1	1	1	1	15	1	1	1	1	1	9
26	15	11	1	1	1	1	1	1	1	1	21	2	2	1	1	1	13
27	12	11	1	1	1	1	1	1	1	1	14	2	2	4	4	4	6
28	11	7	1	1	1	1	1	1	1	1	12	1	1	3	3	3	7
29	18	12	5	3	3	3	3	3	3	3	24	5	5	2	2	2	16
30	18	9	8	1	1	1	1	1	1	1	24	3	3	1	1	1	16
1	16	10	6	1	1	1	1	1	1	1	23	9	9	1	1	1	10
2	20	17	2	2	2	2	2	2	2	2	20	2	2	1	1	1	17
3	12	9	1	1	1	1	1	1	1	1	13	1	1	4	4	4	5
4	14	9	2	2	2	2	2	2	2	2	18	2	2	3	3	3	6
5	24	16	2	2	2	2	2	2	2	2	26	4	4	6	6	6	12
6	11	7	2	1	1	1	1	1	1	1	10	1	1	3	3	3	6
7	10	5	7	1	1	1	1	1	1	1	10	1	1	3	3	3	6
8	29	23	1	1	1	1	1	1	1	1	27	3	3	10	10	10	9
9	15	13	1	1	1	1	1	1	1	1	18	1	1	5	5	5	12
10	25	15	2	2	2	2	2	2	2	2	27	2	2	6	6	6	11
11	11	6	2	1	1	1	1	1	1	1	10	3	3	2	2	2	3
12	35	21	6	3	3	3	3	3	3	3	44	3	3	6	6	6	27
13	23	14	7	3	3	3	3	3	3	3	34	1	1	4	4	4	27
14	40	17	3	3	3	3	3	3	3	3	85	2	2	7	7	7	75
15	24	17	1	1	1	1	1	1	1	1	25	4	4	1	1	1	13
16	22	11	1	1	1	1	1	1	1	1	23	3	3	5	5	5	10
17	15	10	1	1	1	1	1	1	1	1	15	4	4	4	4	4	4
18	18	12	1	1	1	1	1	1	1	1	20	3	3	7	7	7	10
19	28	19	4	4	4	4	4	4	4	4	33	5	5	2	2	2	19
20	28	14	4	4	4	4	4	4	4	4	33	7	7	6	6	6	20
21	19	12	5	2	2	2	2	2	2	2	22	2	2	3	3	3	13

TOUKOKUU - MAY

TILASTOKESKUS

TIELIIKENNEONNETTOMUUKSET - ROAD ACCIDENTS IN FINLAND
1996 TAMMI-JOULUKUU - JANUARY-DECEMBER

16. HENKILÖVAHINGKO-ONNETTOMUUKSET SEKÄ NIISSÄ KUOLLEET JA LOUKKAANTUNEET PÄIVITTÄIN
ACCIDENTS INVOLVING PERSONAL INJURY AND PERSONS KILLED OR INJURED BY DATE

KUIUKAUSI-MONTH PÄIVÄ DAY	ONNETTOMUUKSET - ACCIDENTS					KUOLLEET - KILLED					LOUKKAANTUNEET - INJURED					
	YHT. TOTAL	TAAJAMAT BUILT-UP AREA	ALKOHOLI- TAPAUKS. DRINK-REL	KUOL. JOHT. FATAL	YHT. TOTAL	JALANK. PEDES- TRIAN	POLKU- PYÖRÄ CYCLE	MOPO MOPED	M-PYÖRÄ MOTOR CYCLE	HLO- AUTO CAR	YHT. TOTAL	JALANK. PEDES- TRIAN	POLKU- PYÖRÄ CYCLE	MOPO MOPED	MOOTT. PYÖRÄ M.CYCLE	HLO- AUTO CAR
22	19	13	1	2	3	1	1	1	1	1	27	1	4	1	5	7
23	19	13	3	1	1	1	1	1	1	22	1	7	1	1	1	12
24	29	18	5	2	2	1	1	1	1	33	2	9	3	6	17	
25	21	9	5	1	1	1	1	1	1	33	4	6	1	1	17	
26	29	21	5	1	1	1	1	1	1	33	2	4	1	6	11	
27	31	9	9	2	2	1	1	1	1	38	2	4	4	4	17	
28	31	19	10	2	2	1	1	1	1	38	4	4	5	1	23	
29	22	14	3	1	1	1	1	1	1	29	1	8	2	3	15	
30	28	15	5	1	1	1	1	1	1	36	2	13	3	2	16	
31	27	18	1	1	1	1	1	1	1	31	3	9	2	2	13	
KESÄKUU - JUNE																
1	25	16	4	1	1	1	1	1	1	30	7	2	5	3	13	
2	44	27	11	2	2	1	1	1	1	50	7	7	20	3	17	
3	32	20	14	2	2	1	1	1	1	41	6	5	3	3	20	
4	24	12	8	3	3	1	1	1	1	28	5	5	3	1	13	
5	21	11	3	1	1	1	1	1	1	22	2	3	3	5	8	
6	25	17	1	1	1	1	1	1	1	29	1	12	2	2	10	
7	24	13	1	1	1	1	1	1	1	34	1	1	2	1	17	
8	24	12	3	1	1	1	1	1	1	33	1	10	2	4	14	
9	33	22	7	3	3	1	1	1	1	43	3	3	2	2	13	
10	26	13	12	2	2	1	1	1	1	35	2	4	1	3	25	
11	19	10	6	1	1	1	1	1	1	32	2	4	5	3	24	
12	19	9	1	1	1	1	1	1	1	25	2	3	3	1	18	
13	26	12	2	1	1	1	1	1	1	31	1	6	6	2	15	
14	37	25	6	4	4	1	1	1	1	36	2	16	3	3	18	
15	23	15	5	3	3	1	1	1	1	36	1	4	4	1	16	
16	27	15	3	1	1	1	1	1	1	40	4	4	4	2	20	
17	28	14	13	1	1	1	1	1	1	40	2	6	6	3	26	
18	21	12	4	1	1	1	1	1	1	42	2	2	2	1	35	
19	30	20	4	1	1	1	1	1	1	35	2	11	2	1	16	
20	16	10	1	1	1	1	1	1	1	16	1	6	2	2	4	
21	26	17	4	3	3	1	1	1	1	27	1	9	2	4	9	
22	55	31	6	2	2	1	1	1	1	72	9	18	4	6	32	
23	40	23	17	1	1	1	1	1	1	72	5	5	4	3	56	
24	25	8	5	1	1	1	1	1	1	30	4	4	2	5	17	
25	29	15	2	1	1	1	1	1	1	68	2	5	5	4	44	
26	21	16	2	2	2	1	1	1	1	26	1	8	2	4	15	
27	24	11	4	2	2	1	1	1	1	24	3	9	2	1	15	
28	14	8	2	2	2	1	1	1	1	17	1	8	8	1	8	
29	22	17	4	1	1	1	1	1	1	30	1	11	1	3	13	
30	29	16	5	1	1	1	1	1	1	34	1	8	6	4	13	
HEINÄKUU - JULY																
1	19	10	5	1	1	1	1	1	1	22	3	1	1	2	16	
2	26	16	6	2	2	1	1	1	1	43	1	6	5	2	33	
3	20	15	1	1	1	1	1	1	1	35	2	5	2	2	21	
4	10	10	3	1	1	1	1	1	1	25	1	2	2	1	17	
5	20	16	3	1	1	1	1	1	1	26	1	7	3	3	12	
6	29	14	4	2	2	1	1	1	1	41	3	6	7	6	19	

TILASTOKESKUS

TIELIIKKENEONNETTOMUUKSET - ROAD ACCIDENTS IN FINLAND
1995 TAMMI-JOULUKUU - JANUARY-DECEMBER

16. HENKILÖVAHINKO-ONNETTOMUUKSET SEKÄ NIISSÄ KUOLLEET JA LOUKKAANTUNEET PÄIVITTÄIN
ACCIDENTS INVOLVING PERSONAL INJURY AND PERSONS KILLED OR INJURED BY DATE

KUUKAUSI-MONTH PÄIVÄ DAY	ONNETTOMUUKSET - ACCIDENTS				KUOLLEET - KILLED				LOUKKAANTUNEET - INJURED							
	YHT. TOTAL	TAAJAMAT BUILT-UP AREA	ALKOHOLI- TAPAUKS. DRINK-REL	ALCOHOLI- TAPAUKS. DRINK-REL	YHT. TOTAL	JALANK. PEDES- TRIAN	POLKU- PYÖRÄ CYCLE	MOPO MOPED	M-PYÖRÄ MOTOR CYCLE	HLO- AUTO CAR	YHT. TOTAL	JALANK. PEDES- TRIAN	POLKU- PYÖRÄ CYCLE	MOPO MOPED	MOOTT. PYÖRÄ M.CYCLE	HLO- AUTO CAR
7	30	18	4	-	-	-	-	-	-	-	34	3	2	3	5	20
8	35	18	12	-	-	-	-	-	-	-	57	2	5	3	7	39
9	24	11	6	2	2	-	-	-	-	-	38	1	4	3	6	22
10	37	22	4	1	1	1	-	-	-	-	46	1	13	2	8	17
11	37	19	5	3	2	-	-	-	-	-	26	2	4	2	5	18
12	23	14	3	2	2	-	-	-	-	-	27	1	4	1	3	16
13	22	13	1	3	3	-	-	-	-	-	36	1	8	6	3	10
14	28	17	4	3	1	1	-	-	-	-	39	2	8	4	2	19
15	27	14	6	1	4	1	-	-	-	-	40	1	8	1	2	27
16	27	10	6	3	4	1	-	-	-	-	52	4	4	2	2	26
17	38	22	1	1	1	1	-	-	-	-	22	4	9	3	1	31
18	20	9	1	1	1	1	-	-	-	-	22	2	3	2	3	7
19	28	18	3	2	2	1	-	-	-	-	41	2	7	1	2	26
20	23	12	3	1	1	1	-	-	-	-	24	3	5	3	1	10
21	24	13	4	3	3	-	-	-	-	-	30	4	4	3	3	19
22	27	10	8	2	1	-	-	-	-	-	27	3	3	-	1	33
23	38	17	10	2	2	1	-	-	-	-	53	2	9	2	1	33
24	33	18	2	1	1	-	-	-	-	-	39	1	13	2	3	18
25	21	11	4	3	1	-	-	-	-	-	22	2	6	5	1	8
26	27	10	4	1	1	-	-	-	-	-	36	3	6	2	1	14
27	25	14	5	-	-	-	-	-	-	-	33	2	6	2	6	16
28	33	18	5	1	1	-	-	-	-	-	38	4	9	6	3	14
29	37	19	8	1	1	1	-	-	-	-	49	6	5	6	3	29
30	28	9	9	4	4	-	-	-	-	-	35	2	2	2	7	19
31	33	19	1	1	1	-	-	-	-	-	39	-	13	1	5	18
ELOKUU - AUGUST																
1	18	10	4	4	4	-	-	-	-	-	24	1	2	4	-	17
2	28	14	2	-	-	-	-	-	-	-	34	1	10	5	2	14
3	34	22	8	1	1	1	-	-	-	-	56	3	10	9	3	23
4	31	22	6	1	1	-	-	-	-	-	43	3	10	3	3	15
5	29	19	7	2	2	-	-	-	-	-	45	3	6	5	11	11
6	20	9	7	1	1	-	-	-	-	-	29	2	2	6	9	17
7	27	19	1	2	2	-	-	-	-	-	32	4	9	5	2	8
8	20	10	2	2	3	-	-	-	-	-	24	1	9	1	-	10
9	27	20	1	1	1	-	-	-	-	-	36	2	6	5	3	16
10	31	18	2	1	1	-	-	-	-	-	48	2	6	2	6	29
11	35	26	4	8	8	-	-	-	-	-	47	6	5	2	6	23
12	25	10	4	-	-	-	-	-	-	-	30	3	1	-	5	16
13	13	8	2	2	2	-	-	-	-	-	15	6	1	-	5	16
14	19	14	3	4	4	-	-	-	-	-	33	2	4	1	2	6
15	41	31	2	4	4	-	-	-	-	-	55	3	11	2	4	25
16	27	22	5	3	3	1	-	-	-	-	36	4	7	3	11	20
17	36	25	10	3	3	-	-	-	-	-	45	2	15	5	2	20
18	29	22	6	1	1	-	-	-	-	-	29	1	10	3	2	10
19	31	16	8	2	2	1	-	-	-	-	46	4	7	1	7	26
20	30	6	4	1	1	-	-	-	-	-	36	1	4	4	2	24
21	30	20	5	1	1	-	-	-	-	-	35	4	1	3	1	12
22	30	23	4	1	1	-	-	-	-	-	37	5	13	3	2	16
23	19	15	5	2	2	-	-	-	-	-	21	6	12	2	1	7

TILASTOKESKUS

TIELIIKENNEONNETTOMUUKSET - ROAD ACCIDENTS IN FINLAND
1995 TAMMI-JOULUKUU - JANUARY-DECEMBER

16. HENKILÖVAHINGKO-ONNETTOMUUKSET SEKÄ NIISSÄ KUOLLEET JA LOUKKAANTUNEET PÄIVITTÄIN
ACCIDENTS INVOLVING PERSONAL INJURY AND PERSONS KILLED OR INJURED BY DATE

KUIKKAUSI-MONTH PÄIVÄ DAY	ONNETTOMUUKSET - ACCIDENTS					KUOLLEET - KILLED					LOUKKAANTUNEET - INJURED				
	YHT. TOTAL	TAAJAMAT BUILT-UP AREA	ALKOHOLI- TAPAUKS. DRINK-REL	KUOL- JOHT. FATAL	YHT. TOTAL	JALANK. PEDES- TRIAN	MOPO MOPED	M-PYÖRÄ MOTOR CYCLE	HILÖ- AUTO CAR	YHT. TOTAL	JALANK. PEDES- TRIAN	MOPO MOPED	MOOTT. PYÖRÄ M.CYCLE	HILÖ- AUTO CAR	
24	33	21	5	2	2	-	-	-	-	37	4	10	2	3	
25	23	17	3	1	1	-	-	-	-	29	1	7	3	5	
26	21	12	6	1	1	-	-	-	-	24	6	3	1	14	
27	18	11	4	-	1	-	-	-	-	27	3	2	3	18	
28	24	18	2	1	1	-	-	-	-	25	-	1	1	9	
29	21	13	1	3	3	-	-	-	-	21	-	6	-	11	
30	17	13	-	2	2	-	-	-	-	21	1	4	1	11	
31	33	25	6	2	2	-	-	-	-	35	1	14	2	15	
1	26	18	4	2	2	-	-	-	-	43	3	8	-	29	
2	29	19	10	2	2	-	-	-	-	32	2	8	6	15	
3	26	12	5	2	2	-	-	-	-	32	2	5	2	22	
4	26	22	-	-	-	-	-	-	-	26	3	2	2	3	
5	35	24	3	-	-	-	-	-	-	39	5	1	2	8	
6	21	21	2	-	-	-	-	-	-	35	4	2	2	16	
7	30	28	2	4	4	-	-	-	-	40	4	6	3	21	
8	24	15	4	4	4	1	1	-	2	31	1	5	2	20	
9	19	8	7	1	1	-	-	-	1	22	4	1	3	13	
10	15	9	3	2	2	-	-	-	1	20	1	5	-	11	
11	25	17	5	2	2	-	-	-	2	27	4	-	3	9	
12	22	17	1	4	4	-	-	-	1	30	2	10	2	11	
13	29	22	4	2	2	-	-	-	1	32	-	15	2	12	
14	18	12	3	2	2	-	-	-	1	16	3	2	2	4	
15	40	25	6	3	3	-	-	-	1	45	5	8	5	20	
16	30	15	8	2	2	-	-	-	1	38	2	3	1	26	
17	14	10	1	1	1	-	-	-	1	16	1	2	1	10	
18	25	19	3	2	2	-	-	-	1	27	3	3	1	9	
19	35	28	1	4	4	1	1	-	1	42	5	3	3	19	
20	21	14	4	1	1	-	-	-	1	24	-	15	1	9	
21	28	24	2	2	2	-	-	-	1	29	4	1	2	11	
22	34	23	4	2	2	-	-	-	1	38	6	6	5	19	
23	22	15	7	1	1	-	-	-	1	31	1	6	1	11	
24	26	14	8	2	2	-	-	-	1	37	4	5	2	20	
25	29	22	1	1	1	-	-	-	2	38	3	4	2	26	
26	28	19	5	2	2	-	-	-	1	32	5	1	2	18	
27	30	16	4	1	1	-	-	-	1	36	1	9	3	16	
28	34	21	4	1	1	-	-	-	1	40	-	12	2	18	
29	34	25	1	1	1	1	1	-	1	43	7	4	4	22	
30	26	17	12	1	3	-	-	-	3	33	5	1	2	21	
1	20	15	6	1	1	-	-	-	-	27	3	4	1	16	
2	15	11	1	1	1	-	-	-	-	16	2	2	4	7	
3	25	16	1	1	1	-	-	-	-	17	2	1	1	10	
4	14	8	7	1	1	-	-	-	1	17	2	1	4	8	
5	21	13	7	1	1	-	-	-	1	25	1	-	1	12	
6	36	22	3	2	2	-	-	-	3	46	3	2	3	30	
7	33	21	9	1	1	-	-	-	-	46	4	1	3	24	
8	21	12	4	1	1	-	-	-	-	24	3	4	4	12	

LOKAKUU - OCTOBER

TIELIIKENNEONNETTOMUUKSET - ROAD ACCIDENTS IN FINLAND
1995 TAMMI-JOULUKUU - JANUARY-DECEMBER

16. HENKILÖVAHINKO-ONNETTOMUUKSET SEKÄ NIISSÄ KUOLLEET JA LOUKKAANTUNEET PÄIVITTÄIN
ACCIDENTS INVOLVING PERSONAL INJURY AND PERSONS KILLED OR INJURED BY DATE

KUKAUSI-MONTH PÄIVÄ DAY	ONNETTOMUUKSET - ACCIDENTS						KUOLLEET - KILLED						LOUKKAANTUNEET - INJURED					
	YHT. TOTAL	TAAJAMAT BUILT-UP AREA	ALKOHOLI- TAPAUKS. DRINK-REL FATAL	YHT. TOTAL	JALANK. PEDES- TRIAN	POLKU- PYÖRÄ CYCLE	MOPO MOPED	M-PYÖRÄ MOTOR CYCLE	HÖ- AUTO CAR	YHT. TOTAL	JALANK. PEDES- TRIAN	POLKU- PYÖRÄ CYCLE	MOPO MOPED	MOOTT. PYÖRÄ M. CYCLE	HÖ- AUTO CAR			
																YHT.	JALANK.	POLKU-
9	24	19	2	1	1	1	1	1	1	1	3	11	1	1	11			
10	25	18	3	3	3	1	1	1	1	1	4	13	1	1	10			
11	29	16	2	1	1	1	1	1	1	1	4	5	2	2	16			
12	28	20	2	1	1	1	1	1	1	1	7	7	3	1	18			
13	25	18	5	1	1	1	1	1	1	1	2	6	2	2	9			
14	25	13	5	1	1	1	1	1	1	1	2	3	1	1	22			
15	20	13	5	2	2	2	2	2	2	2	4	4	1	1	12			
16	29	20	2	2	2	2	2	2	2	2	5	13	1	1	8			
17	16	11	2	2	2	2	2	2	2	2	4	4	1	1	10			
18	17	17	2	2	2	2	2	2	2	2	4	9	1	1	14			
19	25	18	4	2	2	2	2	2	2	2	4	6	2	2	15			
20	31	26	4	4	4	4	4	4	4	4	5	7	2	2	21			
21	15	15	2	1	1	1	1	1	1	1	4	4	1	1	17			
22	20	7	4	3	3	2	2	2	3	3	3	4	1	1	16			
23	32	19	1	2	2	1	1	1	2	2	3	5	1	1	30			
24	14	10	3	1	1	1	1	1	1	1	3	3	1	1	7			
25	18	16	1	1	1	1	1	1	1	1	5	5	2	1	9			
26	16	12	2	2	2	2	2	2	2	2	4	4	2	2	10			
27	17	17	4	2	2	2	2	2	2	2	4	8	2	2	9			
28	24	17	9	2	2	2	2	2	3	3	6	5	1	1	22			
29	17	8	6	6	6	6	6	6	2	2	1	2	1	1	14			
30	26	12	6	3	3	3	3	3	3	3	7	7	1	1	21			
31	22	16	3	3	3	3	3	3	3	3	5	7	1	1	10			
1	18	10	3	2	2	2	2	2	2	2	4	5	1	1	16			
2	25	15	2	1	1	1	1	1	1	1	6	2	1	1	17			
3	18	8	2	1	1	1	1	1	1	1	2	2	1	1	15			
4	18	8	6	1	1	1	1	1	1	1	2	1	1	1	16			
5	10	3	5	3	3	3	3	3	3	3	2	1	1	1	24			
6	28	16	2	3	3	2	2	2	3	3	4	6	1	1	13			
7	25	15	2	1	1	1	1	1	1	1	5	3	1	1	15			
8	19	14	2	1	1	1	1	1	1	1	4	3	1	1	16			
9	24	12	4	1	1	1	1	1	1	1	4	5	1	1	17			
10	24	13	2	1	1	1	1	1	1	1	2	4	1	1	21			
11	23	17	7	1	1	1	1	1	1	1	4	4	1	1	23			
12	16	9	4	1	1	1	1	1	1	1	9	5	1	1	17			
13	20	14	2	1	1	1	1	1	1	1	4	4	1	1	15			
14	28	16	1	2	2	2	2	2	2	2	3	3	1	1	19			
15	25	11	2	2	2	2	2	2	2	2	6	3	1	1	27			
16	28	18	1	1	1	1	1	1	1	1	5	5	2	2	17			
17	26	16	2	2	2	2	2	2	2	2	2	2	2	2	24			
18	14	6	3	2	2	2	2	2	2	2	8	2	1	1	21			
19	13	7	5	1	1	1	1	1	2	2	3	4	1	1	16			
20	24	14	2	2	2	2	2	2	2	2	4	3	1	1	15			
21	16	11	1	2	2	2	2	2	1	1	4	4	1	1	22			
22	15	11	1	1	1	1	1	1	1	1	4	4	2	2	16			
23	15	8	3	1	1	1	1	1	1	1	3	3	1	1	15			
24	22	11	5	2	2	2	2	2	2	2	2	2	1	1	15			
25	11	8	3	2	2	2	2	2	2	2	8	4	1	1	14			
1	13	8	8	2	2	2	2	2	2	2	4	2	1	1	17			

MARRASKUU-NOVEMBE

TILASTOKESKUS

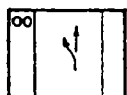
TIELIIKENEONNETTOMUUKSET - ROAD ACCIDENTS IN FINLAND
1995 TAMMI-JOULUKUU - JANUARY-DECEMBER

16. HENKILÖVAHINGKO-ONNETTOMUUKSET SEKÄ NIISSÄ KUOLLEET JA LOUKKAANTUNEET PÄIVITTÄIN
ACCIDENTS INVOLVING PERSONAL INJURY AND PERSONS KILLED OR INJURED BY DATE

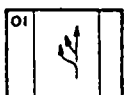
KUUKAUSI-MONTH PÄIVÄ DAY	ONNETTOMUUKSET - ACCIDENTS					KUOLLEET - KILLED					LOUKKAANTUNEET - INJURED					
	YHT. TOTAL	TAAJAWAT BUILT-UP AREA	ALKOHOLI- TAPAUKS. DRINK-REL	ALKOHOLI- TAPAUKS. DRINK-REL	YHT. TOTAL	JALANK. PEDES- TRIAN	POLKU- PYÖRÄ CYCLE	MOPO MOPED	M-PYÖRÄ MOTOR CYCLE	HILÖ- AUTO CAR	YHT. TOTAL	JALANK. PEDES- TRIAN	POLKU- PYÖRÄ CYCLE	MOPO MOPED	MOOTT. PYÖRÄ M.CYCLE	HILÖ- AUTO CAR
26	21	11	4	1	1	-	-	-	-	1	5	1	1	-	20	
27	29	16	2	1	1	-	-	-	-	1	7	1	1	-	23	
28	9	3	-	1	1	-	-	-	-	2	10	2	1	-	6	
29	20	10	1	2	2	-	-	-	-	2	23	4	1	-	17	
30	16	8	4	-	-	-	-	-	-	4	21	5	1	-	6	
JOULUKUU-DECEMBER																
1	35	21	5	5	6	-	-	-	-	1	47	12	1	2	26	
2	17	8	4	-	-	-	-	-	-	1	22	4	-	-	16	
3	7	4	4	-	-	-	-	-	-	-	11	2	-	-	9	
4	14	12	-	-	-	-	-	-	-	-	19	2	1	-	15	
5	24	13	2	3	2	-	-	-	-	1	28	4	3	-	21	
6	20	13	1	2	2	-	-	-	-	1	14	4	1	2	21	
7	13	8	3	-	-	-	-	-	-	-	14	2	3	-	8	
8	18	11	6	1	1	-	-	-	-	-	25	3	4	1	12	
9	13	6	6	2	2	-	-	-	-	2	17	2	1	-	13	
10	28	10	5	2	1	-	-	-	-	2	44	6	2	-	36	
11	15	8	2	1	1	-	-	-	-	1	20	2	2	-	15	
12	14	7	-	-	-	-	-	-	-	-	17	3	1	-	12	
13	21	17	4	-	-	-	-	-	-	-	31	9	-	-	22	
14	20	13	-	1	1	-	-	-	-	1	24	4	2	1	13	
15	33	15	4	3	3	-	-	-	-	2	39	6	2	1	27	
16	12	9	1	1	1	-	-	-	-	-	17	2	2	1	14	
17	11	6	5	-	-	-	-	-	-	-	16	1	1	-	13	
18	25	13	3	-	-	-	-	-	-	-	28	6	1	1	19	
19	18	9	2	4	5	-	-	-	-	5	30	4	3	-	16	
20	36	21	3	3	3	-	-	-	-	1	52	9	1	-	39	
21	20	20	1	1	3	-	-	-	-	1	40	6	1	-	29	
22	36	20	1	1	1	-	-	-	-	1	56	5	-	-	46	
23	28	16	3	1	1	-	-	-	-	-	42	2	1	1	37	
24	11	6	1	-	-	-	-	-	-	-	32	-	-	-	32	
25	18	6	-	1	2	-	-	-	-	2	29	-	-	-	27	
26	16	3	-	1	1	-	-	-	-	1	18	1	-	-	16	
27	28	17	1	2	2	-	-	-	-	-	44	5	-	-	31	
28	15	5	1	2	2	-	-	-	-	1	18	2	1	-	12	
29	18	10	2	2	3	-	-	-	-	2	21	4	3	-	13	
30	22	8	4	-	-	-	-	-	-	-	38	2	-	-	35	
31	18	12	1	-	-	-	-	-	-	1	27	4	-	-	19	

LIIKENNEONNETTOMUUSTYYPPIKUVASTO

0 SAMAT AJOSUUNNAT (MIKÄÄN AJONEUVOSTA EI OLLUT KÄÄNTYMÄSSÄ)



00 Ohitus



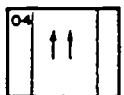
01 Kaksoisohitus



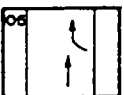
02 Kaistanvaihto oikealle



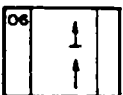
03 Kaistanvaihto vasemmalle



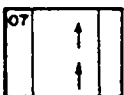
04 Kytkökasetus



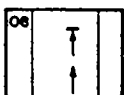
05 Ajo liikkeelle lähtevään ajoneuvoon



06 Peränoja joruttavaan ajoneuvoon

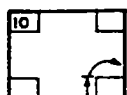


07 Muu peränoja liikkuvaan ajoneuvoon

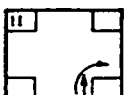


08 Peränoja liikene-esteen takia pysähtyneeseen ajoneuvoon

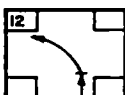
1 SAMAT AJOSUUNNAT (JOKIN AJONEUVOISTA OLI KÄÄNTYMÄSSÄ)



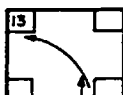
10 Peränoja kääntymässä oikealle



11 Muu törmäys kääntymässä oikealle



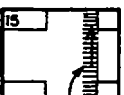
12 Peränoja kääntymässä vasemmalle



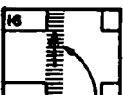
13 Muu törmäys kääntymässä vasemmalle



14 U-käännös samaan suuntaan tulkevan ajoneuvon eteen

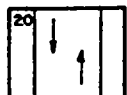


15 Pyöräilijä pyörätiellä, toinen ajoneuvo kääntyi oikealle

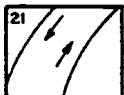


16 Pyöräilijä pyörätiellä, toinen ajoneuvo kääntyi vasemmalle

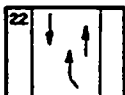
2 VASTAKKAISET AJOSUUNNAT (KOHTAAMISONNETTOMUUS)



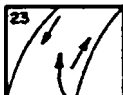
20 Kohtaaminen suoralla



21 Kohtaaminen kaartessa



22 Kohtaaminen ohitettavassa suoralla



23 Kohtaaminen ohitettavassa kaartessa



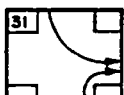
24 Suistuminen suoraan

Jos tyyppikuvastosta ei löydy tapaukseen sopivaa tyyppiä mutta se on kuitenkin selvästi sijoitettavissa johonkin ryhmään, voidaan käyttää ryhmän mukaista alkunumeroa ja 9-loppuista onnettomuustyyppiä.

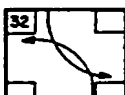
3 VASTAKKAISET AJOSUUNNAT (JOKIN AJONEUVOISTA OLI KÄÄNTYMÄSSÄ)



30 Kääntyminen vasemmalle vastatulevan eteen tai kylkeen



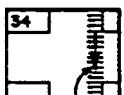
31 Kääntyminen samaan ajosuuntaan



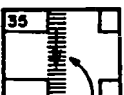
32 Kääntyminen eri ajosuuntiin



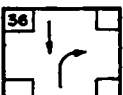
33 U-käännös vastatulevan eteen



34 Pyöräilijä pyörätiellä, toinen ajoneuvo kääntyi oikealle

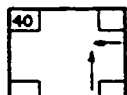


35 Pyöräilijä pyörätiellä, toinen ajoneuvo kääntyi vasemmalle



36 Muu törmäys kääntymässä oikealle

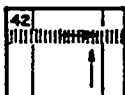
4 RISTEÄVÄT AJOSUUNNAT



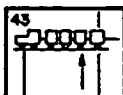
40 Ajo risteävissä ajosuuntilla suoraa



41 Pyöräilijä pyörätiellä risteyksessä



42 Pyöräilijä pyörätiellä muualla



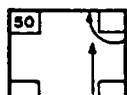
43 Junan ja ajoneuvon törmäys

→ AJONEUVO: KUVASTOSSA TARKOITETAAN AJONEUVOLLA TLA 2§:SSÄ MÄÄRITELTYJEN KULKUNEUVOJEN LISÄKSI MYÖS RATIOVAUNUA

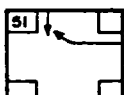
→ POLKUPYÖRÄ (MOPO): KUVASTOSSA ON KUVIIN 15,16,34,35,41,42 JA 55 MERKITYT PYÖRÄTIETÄ AJAVA PYÖRÄILIJÄ, MUISSA KUVISSA VOI PYÖRÄILIJÄ OLLA MIKÄ TAHANSA AJONEUVO

→ JALANKULKIJA

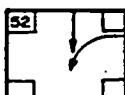
5 RISTEÄVÄT AJOSUUNNAT (JOKIN AJONEUVOISTA OLI KÄÄNTYMÄSSÄ)



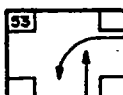
50 Kääntyminen oikealle toisen eteen tai kylkeen



51 Kääntyminen oikealle vastatulevan eteen tai kylkeen



52 Kääntyminen vasemmalle toisen eteen tai kylkeen



53 Kääntyminen vasemmalle vastatulevan eteen tai kylkeen

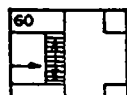


54 Yhtäaikainen vasemmalle kääntyminen

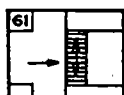


55 Pyörätietä ajavan pyöräilijän kääntyminen eteen tai kylkeen

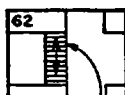
6 JALANKULKIJAONNETTOMUUS (SUOJATIELLÄ)



60 Jalankulkija suoja-etiellä ennen risteystä



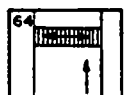
61 Jalankulkija suoja-etiellä risteuksen jälkeen



62 Jalankulkija suoja-etiellä, ajoneuvo kääntyi vasemmalle



63 Jalankulkija suoja-etiellä, ajoneuvo kääntyi oikealle

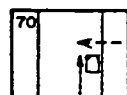


64 Jalankulkija suoja-etiellä, suojatie risteuksen ulkopuolella



65 Jalankulkija suoja-etiellä, suojatien eteen pysähtynyt ajoneuvo

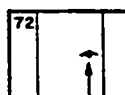
7 JALANKULKIJAONNETTOMUUS (MUUALLA KUIN SUOJATIELLÄ)



70 Jalankulkija tuli pysähtyneen ajoneuvon takaa



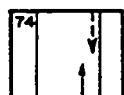
71 Jalankulkija ylitti muutoin ajoradan suojatien ulkopuolella



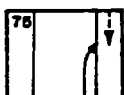
72 Jalankulkija pysähtyneenä ajoradalla



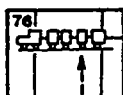
73 Jalankulkija kulki liikenteen suuntaan



74 Jalankulkija kulki liikennettä vastaan

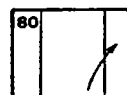


75 Jalankulkija jalkakäytävällä tai liikennekorkealla

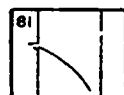


76 Junan ja jalankulkijan törmäys

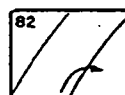
8 TIELTÄ SUISTUMINEN



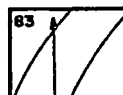
80 Suistuminen oikealle suoralla



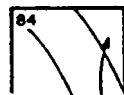
81 Suistuminen vasemmalle suoralla



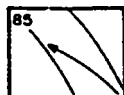
82 Suistuminen oikealle oikealla



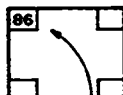
83 Suistuminen vasemmalle oikealla kääntymässä koarteessa



84 Suistuminen vasemmalle vasemmalla kääntymässä koarteessa

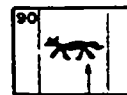


85 Suistuminen vasemmalle vasemmalla risteyksessä



86 Suistuminen tieltä risteyksessä

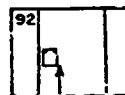
9 MUU ONNETTOMUUS



90 Etäonnettomuus



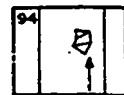
91 Ajo oikeassa reunassa olevan pysähtyneen ajoneuvon päälle



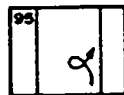
92 Ajo vasemmassa reunassa olevan pysähtyneen ajoneuvon päälle



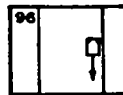
93 Ajo liikennekorkeuteen



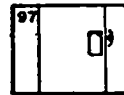
94 Ajo esteeseen ajoradalla



95 Kumoaja ajoradalla



96 Peruutusonnettomuus



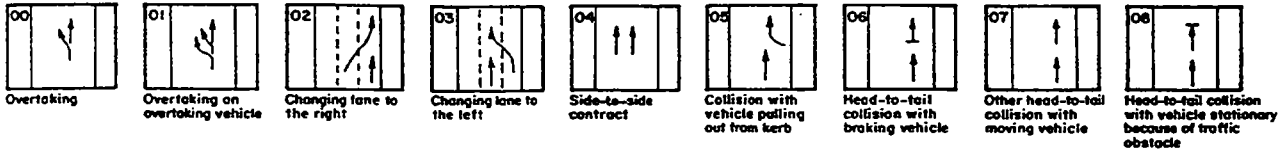
97 Matkustaja nousemassa tai potkumassa ajoneuvosta



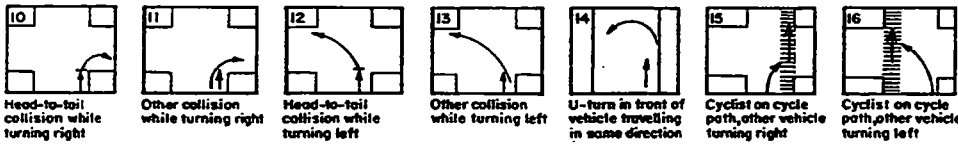
98 Muu onnettomuus

DIAGRAMMATIC CLASSIFICATIONS OF ACCIDENT TYPES

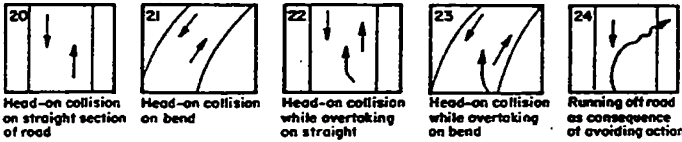
0 SAME DIRECTION OF TRAVEL (NONE OF VEHICLES TURNING)



1 SAME DIRECTION OF TRAVEL (AT LEAST ONE VEHICLE TURNING)



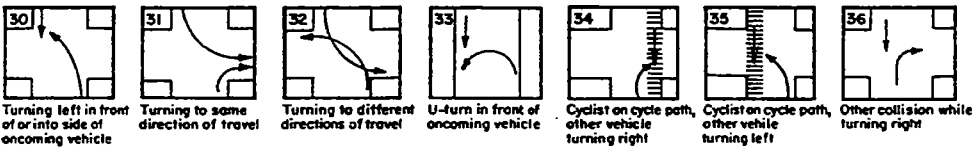
2 OPPOSING DIRECTIONS OF TRAVEL (HEAD-ON COLLISIONS)



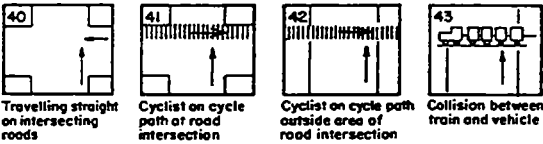
Attention!

In addition to the accident type codes shown it is possible to use codes 09, 19, 29 etc. If a relevant code analogous to the accident can't be found in the diagrams, but the accident distinctly belongs to a certain group, the accident type code is formed of the number of the group and number nine. Try to avoid type code 99.

3 OPPOSING DIRECTIONS OF TRAVEL (AT LEAST ONE VEHICLE TURNING)

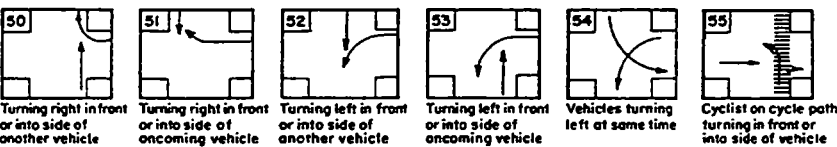


4 INTERSECTING DIRECTIONS OF TRAVEL



→ VEHICLE: IN THE DIAGRAMS BY VEHICLE IS MEANT A CARRIAGE WITHIN THE MEANING OF SECTION 2 OF THE FINNISH ROAD TRAFFIC ACT OR A TRAM.

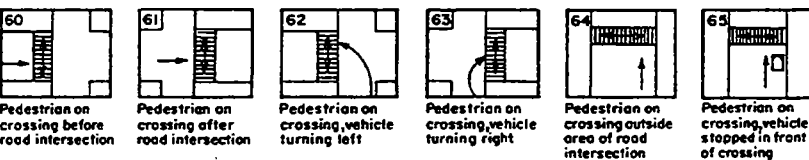
5 INTERSECTING DIRECTIONS OF TRAVEL (AT LEAST ONE VEHICLE TURNING)



→ PEDAL CYCLE (MOPED): IN DIAGRAMS 15, 16, 34, 41, 42 AND 55 A CYCLIST ON A CYCLE PATH IS SHOWN; IN THE OTHER DIAGRAMS THE CYCLIST MAY BE ANY VEHICLE WHATSOEVER.

→ PEDESTRIAN

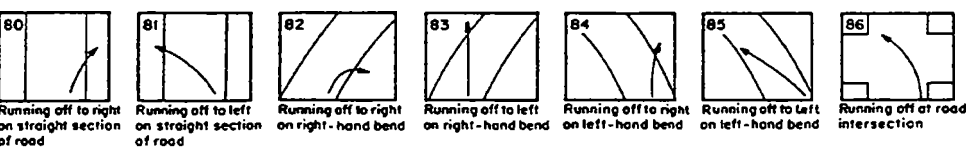
6 PEDESTRIAN ACCIDENT (ON PEDESTRIAN CROSSING)



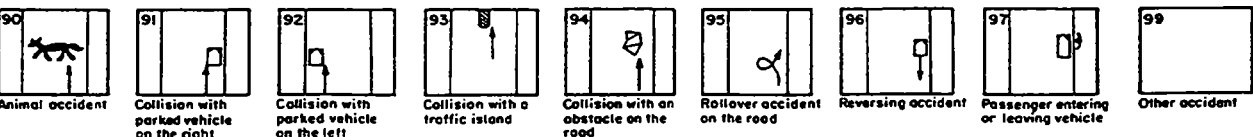
7 PEDESTRIAN ACCIDENT (OTHER THAN ON PEDESTRIAN CROSSING)



8 RUNNING OFF THE ROAD



9 OTHER ACCIDENT



Kirjallisuutta - Bibliography

Annual Bulletin of Transport Statistics for Europe (annual); United Nations, Geneva. ECE:n liikennetilastolliseen vuosikirjaan on koottu Euroopan ja Pohjois-Amerikan tärkeimmät verkosto-, kalusto-, liikennesuorite- ym. tiedot.

Esitutkintalaki (Pretrial Investigation Act) 449/1987 ja esitutkinta-asetus (Pretrial Investigation Decree) 575/1988. Säätelevät poliisin liikenneonnettomuustutkintaa.

International Road Traffic and Accident Database IRTAD, Framework; Road Transport Research Programme; Institute for Road Safety Research, The Netherlands, on behalf of the OECD. OECD:n tieliikenne- ja onnettomuustietokannasta on saatavana OECD-maiden tiedot konekielisinä.

Kuolemansyyt/Causes of Death (vuosijulkaisu/annual); Tilastokeskus, Helsinki. Kuolemansyytilastosta ilmenevät eri liikennemuotojen kuolleiden määrät.

Lento-onnettomuustilasto (vuosijulkaisu). Ilmailulaitos, Helsinki.

Liikenneonnettomuudet yleisillä teillä 1993; Tielaitoksen tilastoja 5/1994. Tielaitos, Helsinki.

Liikenneonnettomuustilastojen edustavuustutkimus v. 1985; Tie- ja vesirakennushallitus, Helsinki 1988. Tutkimuksesta saadaan arviot sekä tämän poliisin tietoihin perustuvan että vakuutusyhtiöiden korvauksiin perustuvan tilaston peittävyksistä.

Liikennetilastollinen vuosikirja/Transport and Communications Statistical Yearbook for Finland (vuosijulkaisu/annual); Tilastokeskus, Helsinki. Vuosikirjaan on koottu eri liikennemuotojen verkko-, kalusto- ja liikennesuoritettiedot sekä suppeat liikenneonnettomuustiedot.

Liikenteen ja muiden toimintojen turvallisuuden vertailu v. 1985-87. Tiehallitus, Helsinki 1990.

Merenkululaitoksen toimintakertomus (vuosijulkaisu); Merenkuluhallitus, Helsinki. Sisältää tietoja vesiliikenneonnettomuuksista.

Moottoriajoneuvot/Motor Vehicles in Finland (vuosijulkaisu/annual); Tilastokeskus, Helsinki. Tilasto sisältää kattavimmat julkaistut tiedot rekisterissä olevista ajoneuvoista sekä ensirekisteröinneistä.

Onnettomuus- ja vauriotilasto (vuosijulkaisu). Valtionrautatiet, Helsinki.

Poliisin tietoon tullut rikollisuus/Criminality Known to the Police (vuosijulkaisu/annual); Tilastokeskus, Helsinki. Tietoja liikennerikoksista, esim. rattijuopumuksesta.

Poliisin tutkintalomakkeisto; Esitutinnan kirjaimenmenettely. Sisäasiainministeriö, Helsinki 1989.

Poliisiviranomaisten pyytämät päihdetutkimukset ja lausunnot (vuosijulkaisu); Kansanterveyslaitos, Helsinki. Tietoja mm. kiinni jääneiden rattijuoppojen promillemääristä.

Pyöräilyn onnettomuus- ja suoritejärjestelmän kehittäminen; Liikenneministeriö, Helsinki 1995.

Raportti liikennevahinkojen tutkijalautakuntien tutkimista kuolemaan johtaneista liikennevahingoista (vuosijulkaisu); Liikennevakuutusyhdistys, Helsinki. Tutkijalautakunnat tutkivat lähes kaikista moottoriajoneuvossa olleen kuolemaan johtaneista onnettomuuksista, mikä ne aiheutti.

Report on Action COST 313. Economic Cost of Road Accidents. Institute of Transport and Communications, University of Cologne, 1990.

Statistics of Road Traffic Accidents in Europe and North America (annual), United Nations, Geneva. ECE:n tieliikenneonnettomuusjulkaisu Euroopan ja Pohjois-Amerikan onnettomuuksista on alan tärkein kansainvälinen julkaisu.

Tieliikennelaki (Road Traffic Act) 267/1981 ja tieliikenneasetus (Road Traffic Decree) 182/1982. Säätelevät tieliikennettä, mm. onnettomuuksista ilmoittamisesta.

Tieliikenteen onnettomuuskustannukset/Road Traffic Accident Costs 1990; Tiehallitus, Helsinki 1990. Laskelma onnettomuuksien aiheuttamista kustannuksista vakavuusasteen mukaan.

Vakuutusyhtiöiden liikennevahinkotilasto (vuosijulkaisu). Liikennevakuutuskeskus, Helsinki. Toinen tärkeä kotimainen liikenneonnettomuustilasto sisältää liikennevakuutuksesta korvatut onnettomuudet.

Yhteenveto liikennevahinkojen tutkijalautakuntien tutkimista rattijuopumusvahingoista (vuosijulkaisu); Liikennevakuutuskeskus, Helsinki. Tutkijalautakunnat tutkivat lähes kaikki kuolemaan johtaneet rattijuopumusonnettomuudet.

Yleiset tiet 1.1./Public Roads in Finland 1.1. (vuosijulkaisu/annual); Tielaitos, Helsinki. Tiedot tielaitoksen ylläpitämistä teistä ja niiden liikennesuoritteista.

ARKISTO

2C

Tieliikenteessä kuolleet ja loukkaantuneet henkilöt vuonna 1995 sekä poliisin tietoon tulleet henkilövahinkoon johtaneet onnettomuudet.

Aikasarjoja liikenneonnettomuuksista vuosilta 1931–1995.

Kansainvälisiä vertailutietoja onnettomuuksissa kuolleista ja loukkaantuneista sekä kuolleitten määrästä suhteessa väestöön ja autoistumiseen.

Kunnittaiset tiedot henkilövahinko-onnettomuuksista sekä niissä kuolleista ja loukkaantuneista tienkäyttäjryhmittäin.

This publication contains data on road traffic accidents reported to Statistics Finland by the police as well as data on persons killed and injured in these accidents.

Time series data on road traffic accidents since 1931 are also included.

In addition, the publication presents international comparisons on persons killed and injured in road traffic accidents in different countries, as well as on road accidents per capita and car density.

Data on accidents involving personal injury and persons killed or injured in each municipality are also covered.

Myynti:
Tilastokeskus/Myyntipalvelu
PL 3B
00022 TILASTOKESKUS
Puh. (09) 1734 2011
Faksi (09) 1734 2474

Försäljning:
Statistikcentralen/Försäljningstjänsten
PB 3B
00022 STATISTIKCENTRALEN
Tfn (09) 1734 2011
Fax (09) 1734 2474

Orders:
Statistics Finland/Sales Services
P.O. Box 3B
00022 STATISTICS FINLAND
Tel. + 358-0-1734 2011
Fax + 358-0-1734 2474

ISSN 1236-3014
= Liikenne ja matkailu
ISSN 0785-6245
ISBN 951-727-233-2



9 789517 272339