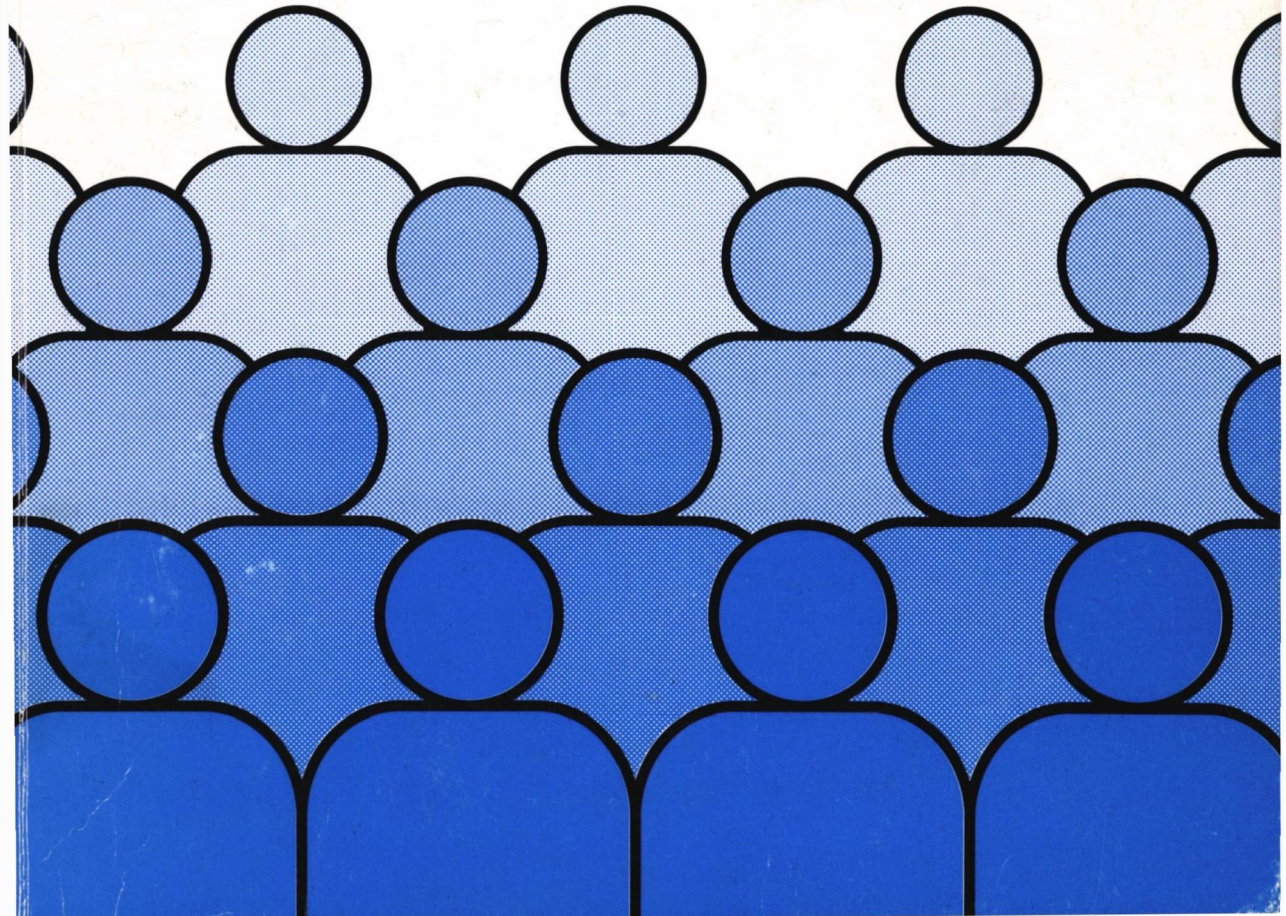




SOSIAALITURVA SUOMESSA 1991



SOSIAALITURVA SUOMESSA 1991

Tilastokirjasto

TILASTOKIRJASTO



136 003 4858

SOSIAALI- JA TERVEYSMINISTERIÖ
Talous- ja suunnitteluosasto
Helsinki 1993

ISBN 951-47-7034-X
ISSN 1236-3650

ESIPUHE

Sosiaali- ja terveysministeriö julkaisee vuosittain tilastoa sosiaalimenoista ja niiden rahoituksesta. Nyt julkaistava laskelma noudattaa uutta pohjoismaista luokitusta, joka on otettu käyttöön vuonna 1990. Suomen laskelmaan sisältyvät kuitenkin käyttäjämaksut. Menot on jaettu viiteen pääryhmään. Lisäksi omana ryhmänään ovat hallintomenot. Pääryhmien sisällä menot on ryhmitelty toimeentuloturvaan ja palveluihin. Myös sosiaali- ja terveydenhuollon investoinneista on oma lukunsa, vaikka niitä ei lasketakaan mukaan sosiaalimenolaskelmaan.

Vuonna 1984 tehdyistä sosiaali- ja terveydenhuollon suunnittelu- ja valtionosuusjärjestelmien muutoksista johtuen ei tietoja ole kaikilta osin saatavissa 1980-luvun alkupuolelta. Julkaisu sisältää vuoden 1991 sosiaalimenolaskelman sekä aikasarjoja vuosilta 1980 - 1991.

Sosiaalimenotilastoa on julkaistu Sosiaalisessa aikakauskirjassa vuodesta 1949 vuoteen 1975. Vuodesta 1976 vuoteen 1983 Sosiaalisia erikoistutkimuksia-sarjassa ja vuodesta 1984 vuoteen 1991 sosiaali- ja terveysministeriön suunnittelu/kehittämisosaston julkaisu- ja-sarjassa. Vuonna 1992 tilasto julkaistiin sosiaali- ja terveysministeriön julkaisu- ja-sarjassa.

Julkaisu on laadittu sosiaali- ja terveysministeriön talous- ja suunnitteluosastolla. Työstä on vastannut vs. tutkija Arto Salmela.

Helsingissä maaliskuussa 1993

Osastopäällikkö

Markku Lehto

TIIVISTELMÄ

SOSIAALITURVA 1993:3. SOSIAALITURVA SUOMESSA VUONNA 1991.

Sosiaali- ja terveystieteiden ministeriö (talous- ja suunnitteluosasto) 90 s.

Julkaisu sisältää vuoden 1991 sosiaalimenolaskelman. Julkaisussa on kuvaus sosiaalimenojen kehityksestä vuosina 1980 - 1991, lyhyt kuvaus etuuksista ja palveluista, niiden tasosta ja saajista. Laskelmaan sisältyvät tiedot menojen rahoituksesta. Julkaisu sisältää myös lyhyen kuvauksen Pohjoismaiden ja EY-maiden sosiaalimenoista.

Vuonna 1991 sosiaalimenot olivat 159,5 miljardia markkaa. Eri pääryhmien osuus sosiaalimenoista oli seuraava: vanhuus ja vammaisuus 45,4 prosenttia, sairaus ja terveys 27,5 prosenttia, perheet ja lapset 13,8 prosenttia, työttömyys 8,4 prosenttia, ja muu sosiaaliturva 1,9 prosenttia. Hallintomenojen osuus oli 3,0 prosenttia. Näistä menoista työnantajat rahoittivat 41,0 prosenttia, valtio 32,2 prosenttia, kunnat 15,9 prosenttia, vakuutetut 7,1 prosenttia ja käyttäjät 3,8 prosenttia.

Suhteessa bruttokansantuotteeseen olivat sosiaalimenot 31,7 prosenttia vuonna 1991. Tämä oli viisi prosenttiyksikköä enemmän kuin edellisenä vuonna. Kasvu johtui pääasiassa alentuneesta bruttokansantuotteesta sekä voimakkaasti kohonneesta työttömyydestä.

Hakusanat: Sosiaalimenot. Sosiaaliturvan rahoitus. Julkiset menot. Sosiaali- ja terveystieteiden palvelut.

SISÄLLYSLUETTELO

Sivu

1.	SOSIAALIMENOLASKELMAN PERUSTEET	1
1.1.	Johdanto	1
1.2.	Laskentaperusteet	2
1.3.	Julkaisun rakenne	3
2.	VÄESTÖ JA ELINOLOT	4
2.1.	Väestö	4
2.2.	Perheet	6
2.3.	Koulutus ja työllisyys	8
2.4.	Tulot ja yksityinen kulutus	9
2.5.	Asuminen	11
2.6.	Talous	12
3.	PÄÄTULOKSET	13
3.1.	Kokonaismenot	13
3.2.	Toimeentuloturvan osuus ja veronalaisuus	17
3.3.	Rahoitus ja rahoitusosuudet	18
3.4.	Sosiaalimenojen suhde bruttokansantuotteeseen	19
4.	PERHEET JA LAPSET	22
4.1.	Toimeentuloturva	23
4.1.1.	Äitiysavustus	23
4.1.2.	Vanhempainrahat	23
4.1.3.	Äitiysrahakauden palkka	25
4.1.4.	Lasten kotihoidon tuki	26
4.1.5.	Lapsilisä	27
4.1.6.	Lapsen hoitotuet	28
4.1.7.	Elatustuki	29
4.1.8.	Kunnallinen asumistuki	29
4.2.	Palvelut	31
4.2.1.	Lasten päivähoito	31
4.2.2.	Lasten ja nuorten suojelu	33
4.2.3.	Kodinhoitoapu	33
4.2.4.	Muut palvelut	34
4.3.	Verovähennykset	34
5.	SAIRAUS JA TERVEYS	35
5.1.	Toimeentuloturva	36
5.1.1.	Päivärahat	36
5.1.2.	Sairausajan palkka	38

5.2.	Palvelut	38
5.2.1.	Perusterveydenhuolto	39
5.2.2.	Erikoissairaanhoido	40
5.2.3.	Hoitokorvaukset	41
5.2.3.1.	Sairausvakuutus	41
5.2.3.2.	Tapaturma- ja liikennevakuutus	43
5.2.3.3.	Avustuskassat	43
5.2.4.	Ympäristöterveydenhuolto	44
5.2.5.	Työsuojelu	44
5.2.6.	Muut palvelut	44
5.3.	Verovähennykset	44
6.	TYÖTTÖMYYS	45
6.1.	Toimeentuloturva	46
6.1.1.	Työttömyyspäivärahat	46
6.1.1.1.	Ansiopäiväraha	47
6.1.1.2.	Peruspäiväraha	48
6.1.2.	Eroraha ja aikuiskoulutuslisä	49
6.2.	Palvelut	50
6.2.1.	Työnvälitys	50
6.2.2.	Työllisyyskoulutus	51
6.2.3.	Työllisyystyöt	52
7.	VANHUUS JA VAMMAISUUS	53
7.1.	Toimeentuloturva	53
7.1.1.	Eläkkeet	53
7.1.1.1.	Vanhuuseläkkeet	55
7.1.1.2.	Työkyvyttömyyseläkkeet	57
7.1.1.3.	Erityiset varhaiseläkkeet	59
7.1.1.4.	Perhe-eläkkeet	62
7.1.2.	Sotilasvammakorvaukset ja tapaturmaeläkkeet	64
7.1.2.1.	Sotilasvammakorvaukset	64
7.1.2.2.	Tapaturmavakuutuksen eläkkeet	64
7.1.3.	Muu toimeentuloturva	64
7.1.3.1.	Vammaistuki	65
7.1.3.2.	Hautausavustus	65
7.1.3.3.	Työntekijäin ryhmähenkivakuutus	66
7.2.	Palvelut	67
7.2.1.	Vanhainkodit	68
7.2.2.	Vanhusten palveluasunnot	69
7.2.3.	Vaikeavammaisten palveluasuminen	69
7.2.4.	Vammaisten ammattikoulut ja lasten koulut	69
7.2.5.	Vammaispalvelut	69
7.2.6.	Kotipalvelut	70
7.2.7.	Kehitysvammaisten palvelut	71
7.2.8.	Sotainvalidien ja rintamaveteraanien kuntoutus	72
7.2.9.	Järjestöjen tukeminen	73
7.3.	Verovähennykset	73

8.	MUU SOSIAALITURVA	74
	8.1. Toimeentuloturva	74
	8.1.1. Toimeentulotuki	74
	8.1.2. Sotilasavustukset	76
	8.1.3. Kotiuttamisraha	76
	8.2. Palvelut	77
	8.2.1. Päihdehuolto ja raittiustyö	77
	8.2.2. Pakolaishuolto	77
	8.2.3. Muut sosiaalipalvelut	78
9.	HALLINTO	79
	9.1. Valtio	79
	9.2. Kunnat	79
	9.3. Vakuutuslaitokset	79
10.	YHTEENVETOTAULUKKO	80
11.	SOSIAALIMENOT MUISSA MAISSA JA TILASTOISSA	83
	11.1. NOSOSKO	83
	11.2. Eurostat	84
12.	INVESTOINNIT	86
	LÄHTEET	88
	LIITTEET	

1. SOSIAALIMENOLASKELMAN PERUSTEET

1.1. Johdanto

Sosiaalimenoille ei ole tarkkaa teoreettista määritelmää. Sosiaalimenoiksi lasketaan yleensä kotitalouksien saamat tulonsiirrot sekä kotitalouksien käyttämien palvelujen arvo.

Sosiaali- ja terveystieteiden ministeriön talous- ja suunnitteluosastolla laadittava sosiaalimenolaskelma noudattaa pohjoismaisen sopimuksen periaatteita. Pohjoismaista tilastoa on kehitetty Pohjoismaiden ministerineuvoston alaisessa pohjoismaisessa sosiaalitalastokomiteassa (NOSOSKO) jatkuvassa yhteistyössä yli 40 vuotta. Pohjoismaiselle sosiaalimenolaskelmalle on sovittu seuraavat yleiset periaatteet.

1. Laskelmaan otetaan vain lakiin tai yleiseen työehtosopimukseen perustuvat menot. Työnantajan vapaaehtoisesta sosiaalisesta toiminnasta aiheutuneita menoja ei sisällytetä laskelmiin.
2. Tilastoon lasketaan vain käyttömenot. Pääomamenot on rajattu tilaston ulkopuolelle.
3. Menot lasketaan tilinpäätösperiaatteen mukaisesti sille vuodelle, jona ne on maksettu.
4. Tuloksi lasketaan vain valtion, kuntien, työnantajien ja vakuutettujen maksamat rahoitusosuudet, joihin voidaan lisätä käyttäjämaksut. Rahastojen pääomatuloja ei lasketa mukaan.
5. Yksityisten sosiaalista toimintaa harrastavien yhdistysten ja laitosten menot lasketaan vain siltä osin kuin ne ovat saaneet julkista rahoitusta toimintaansa.
6. Suoritteiden tulee olla ainakin osittain vastikkeettomia - vastaanottaja ei maksa markkinahintaa.

Tässä julkaisussa käytettävä sosiaalimenokäsite ja menojen ryhmittely rioudattaa NOSOSKO:ssa vuodesta 1990 lähtien käytettyä luokitusta. Sen vuoksi tämän julkaisun sosiaalimenot poikkeavat aikaisemmista lukuunottamatta vuosia 1989 ja 1990 koskevia julkaisuja (STM 1991:6 ja STM 1992:5). Käyttäjämaksut on laskettu mukaan kaikkiin pääluokkiin.

1.2. Laskentaperusteet

Sosiaalimenolaskelman perusteena olevat tiedot on kerätty ja koottu pääasiassa muista tilastoista: toimintakertomuksista, tilinpäätöksistä ja muista vastaavista lähteistä. Tilastoinen osittaisesta epätarkoituksenmukaisuudesta ja hajanaisista laatimisperusteista johtuen laskelman laatimisessa on jouduttu käyttämään joitakin arviolaskelmia.

Valtiolle kirjattujen menojen lähteenä on käytetty valtion tilinpäätöstä ja valtionosuusrekisteriä. Kuntien osalle kirjattujen menojen lähteenä on käytetty sosiaali- ja terveydenhuollon kertomustietojärjestelmää. Lisäksi on käytetty kuntien taloustilastoa, sairaalatilastoa ja eräitä muita laitostilastoja. Vakuutusperiaatteella toimivia järjestelmiä koskevat tiedot on saatu kyseisten laitosten tuloslaskelmista tai vastaavista tilastojulkaisuista.

Sosiaalimenoiksi on laskettu hallinnonalan menojen lisäksi muun muassa työvoimahallinnon kustannuksia, työnantajien maksama sairausajan palkka ja lisäeläkkeet. Hallintomenot on tilastoitu omana ryhmänä. Laskelman rahoitusylijäämä/-alijäämä on järjestelmän vuosittain keräämien vakuutusmaksujen sekä muun rahoituksen ja menojen välinen erotus.

Yhdistysten ja järjestöjen harjoittaman sosiaalisen toiminnan kustannukset ovat laskelmissa mukana vain valtion ja kuntien suorittamien avustusten osalta. Raha-automaattiyhdistyksen tuotosta jaetut avustukset on kirjattu valtion menoina.

Valtion ja kuntien työnantajina suorittamat maksut on kirjattu työnantajien rahoitusosuuteen. Vakuutettujen ja työnantajien rahoitusosuudet sisältävät lakisääteisten sosiaaliturvaan liittyvien maksujen lisäksi jonkin verran sopimuksenvaraisesta lisäeläketurvasta aiheutuneita menoja.

1.3. Julkaisun rakenne

Julkaisun ja laskelman rakenne noudattaa pohjoismaista luokitusta. Pääluokitus perustuu kohderyhmiin, joita ovat perheet ja lapset, sairaat, työttömät, vanhukset ja vammaiset sekä muut kohderyhmät. Kunkin ryhmän menot on jaettu toimeentuloturvaan ja palveluihin. Hallintomenot muodostavat oman menoryhmän.

Luvussa 2 on koottu tilastoa Suomen väestöstä ja elinolosuhteista. Luvussa 3 ovat päätulokset vuosien 1980 - 1991 sosiaalimenoista. Luvut 4 - 8 rakentuvat siten, että aluksi kerrotaan kunkin kohderyhmän sosiaalimenoista, niiden jakautumisesta ja kehittämisestä. Sen jälkeen kuvataan pääpiirteissään kohderyhmän saamia etuuksia, niiden tasoa ja etuuden saajien määriä viime vuosina. Lisäksi käsitellään menojen rahoitusta. Kunkin kohderyhmän jälkeen käsitellään sen saamia verovähennyksiä, mutta näitä menoja ei ole sisällytetty varsinaiseen sosiaalimenolaskelmaan.

Luvussa 9 käsitellään hallintomenoja ja luvussa 10 on yhteenveto kaikista sosiaalimenoista yksityiskohtaisesti. Luvussa 11 on laskettu Suomen sosiaalimenot muiden kansainvälisten tilastojen mukaan ja vertailtu eri maiden sosiaalimenoja. Luvussa 12 on yhteenveto sosiaali- ja terveystalouteen kohdistuneista investoinneista.

2. VÄESTÖ JA ELINOLOT

2.1. Väestö

Vuonna 1991 Suomen keskiväkiluku oli 5,01 miljoonaa. Väestön keski-ikä oli 37,7 vuotta. Alle 18-vuotiaiden osuus oli 23 prosenttia ja yli 65-vuotiaiden osuus 14 prosenttia (kuvio 1). Väestöennusteiden mukaan vuoden 2010 jälkeen alle 18-vuotiaiden osuus koko väestöstä on pienempi kuin yli 65-vuotiaiden osuus. Muutos johtuu siitä, että syntyneiden määrä (taulukko 1) ja kokonaishedelmällisyysluku laskevat. Maahan ja maastamuuttoa on vaikea ennustaa, joten nettomuuton on oletettu olevan nolla. Suomalaisten miesten odotettavissa oleva elinaika on pidentynyt viimeisten viiden vuoden aikana lähes vuodella (taulukko 2).

Taulukko 1. Väestömuutokset 1981 - 2020

	1981	1991	2000	2010	2020
Syntyneet	63469	65680	55500	53700	51600
Kuolleet	44404	41271	54200	57800	65400
Nettolisäys	19065	16409	1300	-4100	-13800
Nettomuutto	5729	13847	-	-	-
Väestömuutos yhteensä	24794	30256	1300	-4100	13800

Lähde: Tilastokeskus

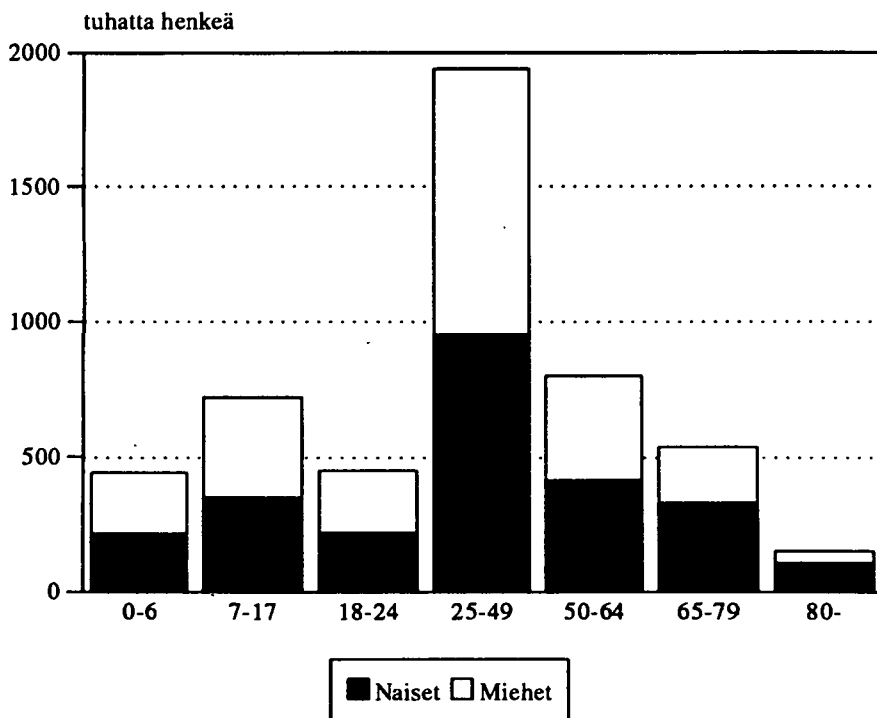
Taulukko 2. Jäljellä oleva keskimääräinen elinaika vuosina 1986 ja 1991

Ikä	0	15	25	45	65	85
Miehet						
1986	70,5	56,2	46,7	28,5	13,4	4,6
1991	71,4	57,0	47,7	29,6	14,0	4,5
Naiset						
1986	78,7	64,2	54,5	35,2	17,5	5,3
1991	79,3	64,9	55,1	35,9	18,0	5,4

2

Lähde: Tilastokeskus

Kuvio 1. Keskiväkiluku iän ja sukupuolen mukaan 1991



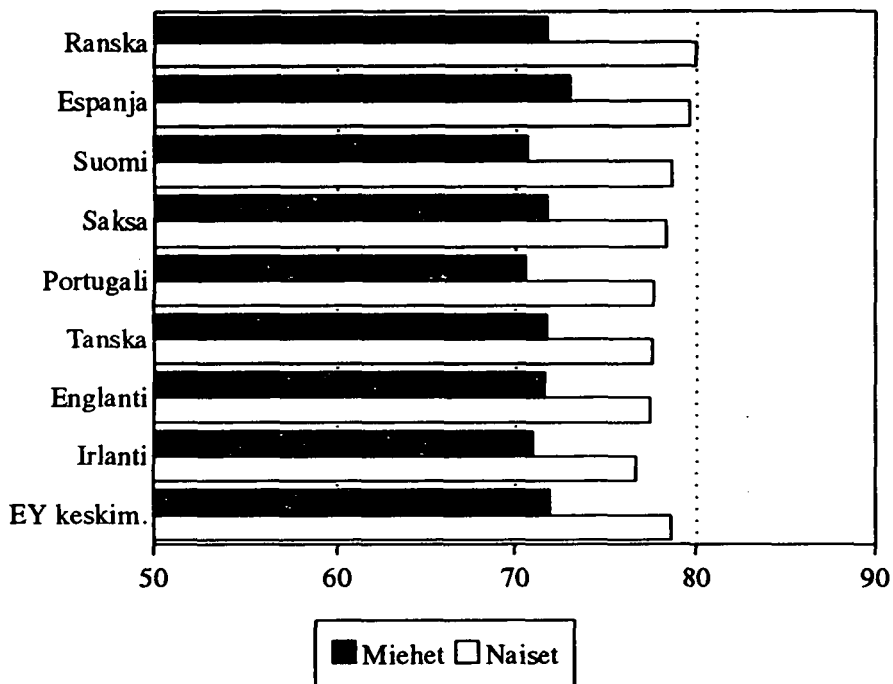
Suomessa on imeväiskuolleisuus maailman alhaisimpia, mutta itsemurhat yleisiä. Vuonna 1991 oli yleisin kuolinsyy verenkiertoelinten sairaudet. Seuraavaksi yleisin syy olivat kasvaimet. Erityisesti tapaturmien ja itsemurhien määrä on lisääntynyt viime vuosina (taulukko 3).

Taulukko 3. Kuolinsyyt vuosina 1981 ja 1991

	Lukumäärä		Keskiväkiluvun 100000 henkeä kohti		muutos- prosentti
	1981	1991	1981	1991	
Tapaturmat	2200	2794	46	56	21,7
Itsemurhat	1090	1493	23	30	30,4
Kasvaimet	9210	9880	192	197	2,6
Verenkiertoelinten sairaudet	24123	24295	503	485	-3,6

Lähde: Tilastokeskus

Kuvio 2. Keskimääräinen odotettavissa oleva elinaika Suomessa ja eräissä EY-maissa vuonna 1988



2.2. Perheet

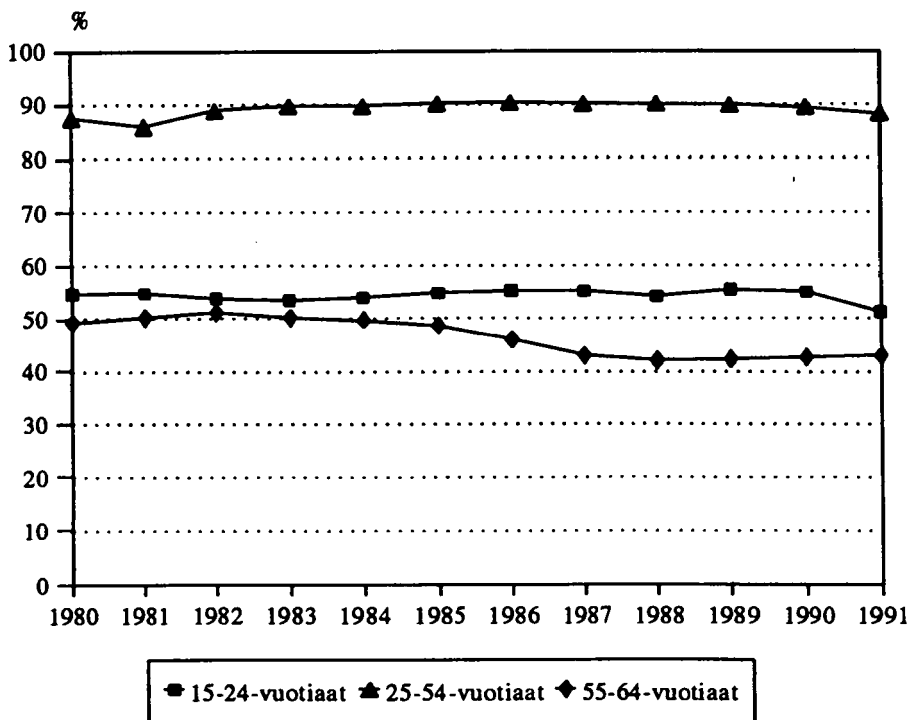
Vuonna 1991 perheistä noin puolet oli lapsiperheitä, mutta lapsiperheiden osuus on jatkuvasti pienentynyt. Yksinhuoltajaperheiden osuus lapsiperheistä on pysynyt koko 1980-luvun noin 15 prosentissa. Vuonna 1990 yksinhuoltajaperheiden osuus oli kohonnut 17 prosenttiin. Miesten osuus yksinhuoltajista on ollut noin 12 prosenttia. Perheiden koko on pienentynyt, vuonna 1990 oli perheen keskimääräinen koko 3,1 henkilöä (taulukko 4).

Taulukko 4. Väestö perhetyypeittäin vuosina 1980 ja 1990

	1980	1990
Perheitä yhteensä	1212200	1241300
Perheet, joissa alle 18-vuotias lapsi	688700	641550
Josta prosenttina		
- kaksinhuoltajat	85	83
- yksinhuoltajat	15	17
- miehiä	11	12
- naisia	89	88
Perheen keskimääräinen koko	3,2	3,1

Lähde: Tilastokeskus

Kuvio 3. Työvoimaosuudet eri ikäryhmissä 1980-1991



2.3. Koulutus ja työllisyys

Vuonna 1991 keskimääräinen työllisten määrä laski kymmenen vuoden takaiselle tasolle, 2.32 miljoonaan. Vuoden 1990 loppupuolella alkanut työttömyyden kasvu jatkui rajuna vuonna 1991, jolloin työttömien osuus oli jo 7,6 prosenttia työvoimasta. Koko 1980-luvun oli 15 - 24-vuotiaista hieman yli puolet työssä. Opiskelijoiden ja koululaisten osuus tässä ikäryhmässä oli noin 40 prosenttia. 55 - 64-vuotiaiden osuus työvoimasta on laskenut tasaisesti vuoden 1982 jälkeen. Vähennys oli suurinta vuosina 1986 ja 1987, jolloin uudet varhaiseläkkeet tulivat voimaan. Vuonna 1991 joka neljäs 55 - 64-vuotias oli jo eläkkeellä. Työllisistä oli vuonna 1991 naisia noin 49 prosenttia. Väestön aktiiviteettia on kuvattu taulukossa 5 ja kuviossa 3.

Taulukko 5. Väestön aktiiviteetti iän ja sukupuolen mukaan vuonna 1991 (15-64-vuotiaat)

	Yhteensä 1000 henk.	Miehet yhteensä 1000 henk.	prosenttia vastaavan ikäisestä väestöstä		
			15-24 v.	25-54 v.	55-64 v.
Työlliset	2322	1195	42,4	84,6	42,3
Työttömät	193	124	9,1	7,6	3,4
Koululaiset ja opiskelijat	322	149	39,0	1,8	0,0
Asevelvolliset	26	26	7,7	0,0	-
Työkyvyttömät	250	136	0,8	5,0	32,1
Kotitaloustyötä tekevät	114	4	0,1	0,2	0,5
Eläkkeellä olevat iän perusteella ja muut	139	64	0,9	0,8	21,7
Yhteensä	3366	1698	100,0	100,0	100,0
		Naiset yhteensä 1000 henk.	josta prosentteina		
			15-24 v.	25-54 v.	55-64 v.
Työlliset	1127		45,2	81,4	37,2
Työttömät	69		5,6	4,0	2,7
Koululaiset ja opiskelijat	174		44,6	3,0	0,0
Asevelvolliset	-		-	-	-
Työkyvyttömät	114		0,5	3,6	27,8
Kotitaloustyötä tekevät	110		3,1	7,6	6,7
Eläkkeellä olevat iän perusteella ja muut	75		1,0	0,4	25,6
Yhteensä	1670		100,0	100,0	100,0

Lähde: Työvoimatilasto

Suomen väestö on hyvin koulutettua, sillä 44 prosentilla oli keskiasteen tasoinen koulutus 1990-luvun alussa (sisältää ylioppilaat) ja 15 prosentilla korkea-asteen tutkinto. Väestön koulutustaso on noussut selvästi viimeisten kymmenen vuoden aikana. Tämä näkyy myös työllisten jakautumisessa toimialoittain, sillä 1980-luvulla ja tultaessa 1990-luvulle on maa- ja metsätaloudessa sekä teollisuudessa työskentelevien määrä vähentynyt.

Taulukko 6. Työlliset toimialoittain vuosina 1980 - 1991, %

Osuus 18 - 64-vuotiaista	1980	1985	1991
Maa- ja metsätalous	13,5	11,5	8,4
Teollisuus	26,9	24,6	21,5
Rakennustoiminta	7,6	7,3	7,7
Kauppa	14,1	14,6	15,5
Liikenne	7,9	7,6	7,5
Rahoitus- ja vakuutustoiminta	5,5	6,4	10,1
Julkiset ja muut palvelut	24,1	28,0	29,3
Toimiala tuntematon	0,4	0,1	0,1
Yhteensä	100	100	100

Lähde: Tilastokeskus

2.4. Tulot ja yksityinen kulutus

Vuonna 1990 suomalaisten kotitalouksien käytettävissä olevat tulot olivat keskimäärin 126 200 markkaa taloutta kohden. Tämä oli reaalisesti noin 6 prosenttia enemmän kuin vuotta aikaisemmin. 1980-luvulla ja 1990-luvun alussa oli ylimmän desiiiliryhmän tulo-osuus hieman kasvanut, muitten ryhmien tulo-osuudet ovat pysyneet lähes ennallaan (taulukko 7). Saatujen tulonsiirtojen tuloeroja tasaava vaikutus kasvoi hieman vuonna 1990.

Taulukko 7. Kotitalouksien tulo-osuudet desiiliryhmittäin vuosina 1986 - 1990

	I	II	III	IV	V	VI	VII	VIII	IX	X	Yhteensä
1986	5,0	6,7	7,5	8,3	9,1	9,9	10,7	11,8	13,3	17,8	100,1
1987	4,9	6,6	7,5	8,3	9,0	9,8	10,8	11,9	13,4	17,8	100,0
1988	4,9	6,5	7,4	8,2	8,9	9,8	10,7	11,8	13,4	18,4	100,0
1989	4,9	6,5	7,4	8,2	9,0	9,8	10,7	11,8	13,4	18,3	100,0
1990	5,0	6,5	7,4	8,1	8,9	9,8	10,7	11,8	13,5	18,3	100,0

Lähde: Tilastokeskus

Saatujen tulonsiirtojen tuloeroja tasaava vaikutus näkyy taulukosta 8. Saatujen ja maksettujen tulonsiirtojen ero on suurin pienimmässä ja suurimmassa desiilissä. Vastaavasti keskiryhmissä saatujen ja maksettujen tulonsiirtojen osuus on lähes yhtä suuri.

Taulukko 8. Saatujen ja maksettujen tulonsiirtojen jakautuminen desiiliryhmittäin vuonna 1990

	I	II	III	IV	V	VI	VII	VIII	IX	X	Yhteensä
Saadut	10,6	12,1	11,5	9,7	10,4	9,1	8,5	8,9	7,8	11,3	100,0
Maksetut	1,9	3,2	4,6	6,0	7,2	9,2	10,9	13,0	16,5	27,5	100,0

Lähde: Tilastokeskus

Yksityinen kulutus on muuttunut kymmenessä vuodessa. Perustoimeentulon osuus kulutuksesta on vähentynyt. Samalla on vapaa-ajan ja matkailun osuus kulutuksesta kasvanut. Sosiaali- ja terveydenhuollon kannalta on mielenkiintoista terveydenhoidon ja lääkkeiden osuuden selvä kasvaminen (taulukko 8).

Taulukko 9. Yksityinen kulutus vuosina 1980 ja 1991, prosenttia

	1980	1991	Muutos
Elintarvikokset, juoma ja tupakka	28,5	22,6	-5,9
Vaatetus ja jalkineet	5,1	5,1	0
Asuminen, öljy, sähkö, kaasu ja lämmitys	18,4	19,5	1,1
Kalusteet ja kotitalouskoneet	7,1	6,2	-0,9
Terveystenhoito ja lääkkeet	2,5	4,5	2
Kuljetus ja liikenne	17,2	16,4	-0,8
Vapaa-aika, koulutus ja kulttuuri	8,4	10,7	2,3
Muut tavarat ja palvelut	13,2	12,8	-0,4
Yksityinen kulutus koti- markkinoilla yhteensä	100,4	97,7	-2,7
Matkailu ulkomaille	2,3	4,2	1,9
Ulkomaalaisten matkailu Suomessa	-2,6	-1,9	0,7
Yksityinen kulutus yhteensä	100,1	100,1	

2.5. Asuminen

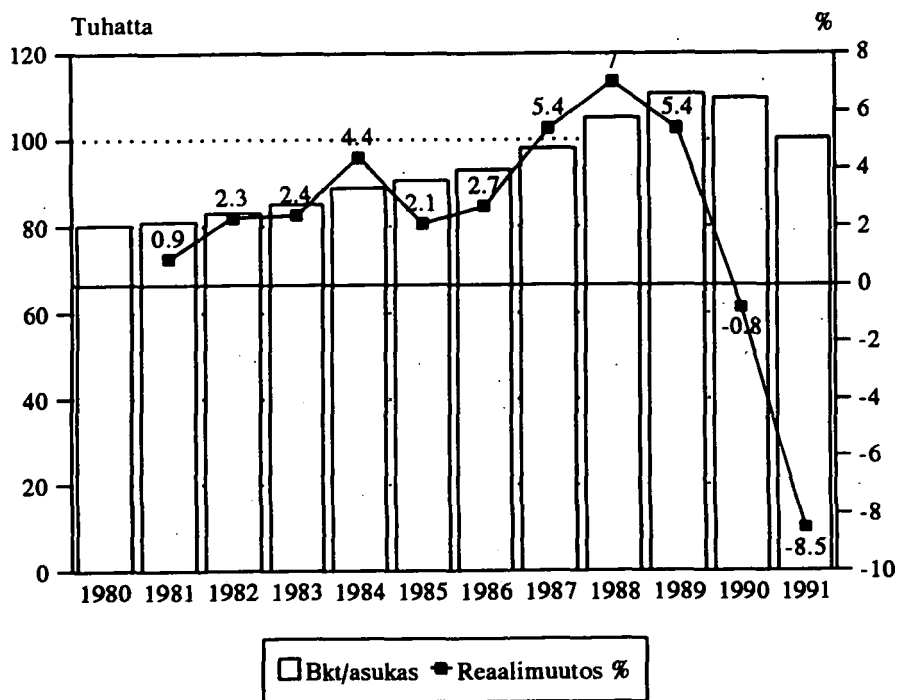
Vaikka asumistaso on kohonnut nopeasti taloudellisen vaurastumisen myötä, asutaan Suomessa yhä melko pienissä asunnoissa. Ahtaasti asuminen on yleisintä lapsiperheiden keskuudessa. Vuoden 1990 lopussa yli puolet niistä perheistä, joissa oli alle kouluikäisiä lapsia, asui ahtaasti. Vuonna 1990 asunnon keskimääräinen koko oli 74,4 neliometriä ja henkeä kohden oli neliömetrejä 31,4. Sekä asunnon koko että henkeä kohden laskettu neliömetrimäärä ovat kasvaneet yli neljällä neliömetrillä 1980-luvun alusta.

Alle 65-vuotiaista noin yksi prosentti asuu laitoksissa. 65-vuotiaiden ja sitä vanhempien laitosasuminen on sitä yleisempää mitä korkeammasta iästä on kyse. Vanhemmissa ikäryhmissä on naisten asuminen laitoksissa yleisempää kuin miesten.

2.6. Talous

Suomen bruttokansantuote kasvoi tasaisesti koko 1980-luvun. Vuoden 1986 lopulla alkanut noususuhdanne muuttui vuonna 1988 korkeasuhdanteeksi, mutta laantumisen oli jo alkamassa. Kun pankkien luotonantoa rajoitettiin vuoden 1989 alussa kääntyivät sekä kulutus- että investointikysyntä laskuun vuonna 1990 ja kehitys jatkui saman suuntaisena vuonna 1991. Vaikutukset näkyivät nopeasti tuotannossa ja työllisyydessä. Bruttokansantuotteen kasvun nopea lasku heijastui myös sosiaaliturvamenojen suhteellisen osuuden lisääntymisenä (kuvio 4). Bruttokansantuotteen arvo supistui vuonna 1991 peräti 4,2 prosenttia verrattuna edelliseen vuoteen.

Kuvio 4. Bruttokansantuote asukasta kohti 1980-1991, vuoden 1991 hinnoin ja reaali-
muutos



3. PÄÄTULOKSET

3.1. Kokonaismenot

Vuonna 1991 sosiaalimenot olivat 159 475 miljoonaa markkaa. Markkamääräinen kasvu edellisestä vuodesta oli 13,8 prosenttia ja reaalin kasvu 9,3 prosenttia.

Taulukko 10. Sosiaalimenot pääryhmittäin vuosina 1980 - 1991

	Perheet ja lapset	Sairaus ja terveys	Työttö- myys	Vanhuus ja vammaisuus	Muu*	Hallinto	Yhteensä
Käyvin hinnoin milj. mk							
1980	4359	12007	2672	20508	372	1285	41203
1981	5146	13934	3077	23885	421	1476	47939
1982	6636	16874	3718	27328	500	1918	56974
1983	7936	19155	4295	32007	557	2244	66194
1984	8696	21835	4245	36818	904	2419	74917
1985	10032	24852	5760	41647	1131	2742	86164
1986	10985	27432	6318	44148	1391	3004	93278
1987	12210	30237	6747	49334	1608	3445	103581
1988	13839	32953	6739	53611	1680	4016	112838
1989	16318	35962	6574	59083	1936	4323	124196
1990	19263	40864	7101	65503	2472	4874	140077
1991	21937	43845	13407	72413	3028	4846	159475
Prosenttiosuudet							
1980	10,6	29,1	6,5	49,8	0,9	3,1	100,0
1981	10,7	29,1	6,4	49,8	0,9	3,1	100,0
1982	11,6	29,6	6,5	48,0	0,9	3,4	100,0
1983	12,0	28,9	6,5	48,4	0,8	3,4	100,0
1984	11,6	29,1	5,7	49,1	1,2	3,2	100,0
1985	11,6	28,8	6,7	48,3	1,3	3,2	100,0
1986	11,8	29,4	6,8	47,3	1,5	3,2	100,0
1987	11,8	29,2	6,5	47,6	1,6	3,3	100,0
1988	12,3	29,2	6,0	47,5	1,5	3,6	100,0
1989	13,1	29,0	5,3	47,6	1,6	3,5	100,0
1990	13,8	29,2	5,1	46,7	1,7	3,5	100,0
1991	13,8	27,5	8,4	45,4	1,9	3,0	100,0

* Vuosina 1980-1984 eri luokitus kuin myöhempiä vuosina

Taulukossa 10 esitetään sosiaalimenot ja niiden jakautuminen pääryhmittäin vuosina 1980 - 1991. Tänä aikana on suurin menoryhmä ollut vanhuus ja vammaisuus. Vuonna 1991 ryhmän osuus oli 45,4 prosenttia. Toiseksi suurin menoerä oli sairaus ja terveys (27,5 %). Yhteensä näiden kahden pääryhmän menot olivat noin kaksikolmasosaa kaikista sosiaalimenoista. Kolmanneksi suurin menoryhmä oli perheet ja lapset (13,8 %).

Eri sosiaalimenoryhmien suhteelliset osuudet eivät ole muuttuneet paljoakaan vuodesta 1980. Vanhuus ja vammaisuus -pääryhmän osuus on laskenut hieman ja perheet ja lapset -pääryhmän osuus on kasvanut.

Edellisestä vuodesta kasvoivat laman seurauksena työttömyysmenot eniten. Reaalikasvu oli yli 80 prosenttia. Hallintomenot sen sijaan laskivat lähes 5 prosenttia.

Taulukko 11. Sosiaalimenot 1980-1991 pääryhmittäin vuoden 1991 hinnoin ja muutosprosentti

	Perheet ja lapset	Sairaus ja terveys	Työttö- myys	Vanhuus ja vammaisuus	Muu*	Hallinto	Yhteensä
Vuoden 1991 hinnoin milj. mk							
1980	8704	23977	5336	40953	743	2566	82279
1981	9177	23848	5487	42593	751	2632	85488
1982	10824	27523	6064	44575	816	3128	92931
1983	11927	28788	6455	48103	837	3372	99482
1984	12221	30687	5966	51744	1270	3400	105289
1985	13308	32967	7641	55246	1500	3637	114299
1986	14069	35135	8092	56544	1782	3847	119469
1987	15088	37365	8338	60964	1987	4257	127999
1988	16296	38803	7935	63129	1978	4729	132871
1989	18023	39720	7261	65257	2138	4775	137175
1990	20066	42567	7397	68232	2575	5077	145914
1991	21937	43845	13407	72413	3028	4846	159475
Muutosprosentti							
1981	5,4	3,6	2,8	4,0	1,1	2,6	3,9
1982	18,0	10,8	10,5	4,7	8,6	18,9	8,7
1983	10,2	4,6	6,4	7,9	2,6	7,8	7,0
1984	2,5	6,6	-7,6	7,6	51,8	0,8	5,8
1985	8,9	7,4	28,1	6,8	18,1	7,0	8,6
1986	5,7	6,6	5,9	2,3	18,7	5,8	4,5
1987	7,2	6,3	3,0	7,8	11,5	10,6	7,1
1988	8,0	3,8	-4,8	3,6	-0,4	11,1	3,8
1989	10,6	2,4	-8,5	3,4	8,1	1,0	3,2
1990	11,3	7,2	1,9	4,6	20,4	6,3	6,4
1991	9,3	3,0	81,3	6,1	17,6	-4,6	9,3

* Vuosina 1980-1984 eri luokitus kuin myöhempinä vuosina

Kunkin pääryhmän menot on jaettu toimeentuloturvaan ja palveluihin. Toimeentuloturvan osuus on koko 1980-luvun pysytellyt noin 61 prosentissa ja palveluiden osuus 39 prosentissa. Toimeentuloturvan osuus on ollut suurinta vanhuus ja vammaisuus -ryhmässä johtuen eläkkeistä. Palveluiden osuus oli suurinta sairaus ja terveys -pääryhmässä (taulukko 12).

Taulukko 12. Toimeentuloturvan ja palveluiden osuus eri pääryhmien sosiaalimenoissa vuosina 1980 - 1991

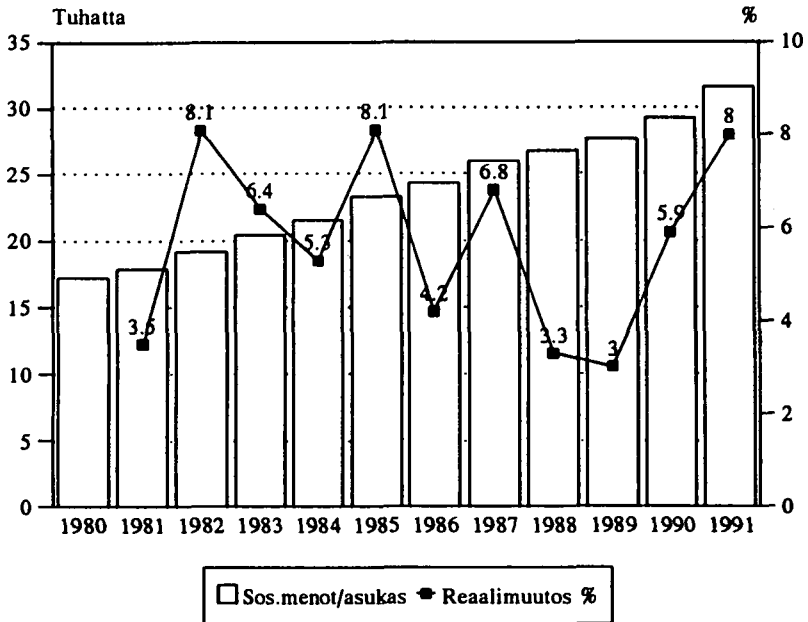
	1980	1985	1986	1987	1988	1989	1990	1991
Perheet ja lapset								
- toimeentuloturva	58,5	57,1	55,6	55,8	55,9	56,1	58,0	60,0
- palvelut	41,5	42,9	44,4	44,2	44,1	43,9	42,0	40,0
Sairaus ja terveys								
- toimeentuloturva	17,7	20,6	20,8	20,3	20,4	20,6	19,7	19,3
- palvelut	82,3	79,4	79,2	79,7	79,6	79,4	80,3	80,7
Työttömyys								
- toimeentuloturva	29,3	52,5	54,4	54,9	51,7	44,3	44,6	61,5
- palvelut	70,7	47,5	45,6	45,1	48,3	55,7	55,4	38,5
Vanhuus ja vammaisuus								
- toimeentuloturva	89,8	89,4	89,5	89,7	89,6	89,2	88,6	88,6
- palvelut	10,2	10,6	10,5	10,3	10,4	10,8	11,4	11,4
Muu*								
- toimeentuloturva	70,4	46,2	50,3	51,2	47,0	49,8	47,5	48,8
- palvelut	29,6	53,8	49,7	48,8	53,0	50,1	52,5	51,2
Yhteensä								
- toimeentuloturva	60,5	61,9	61,5	61,7	61,3	61,0	60,4	62,0
- palvelut	39,5	38,1	38,5	38,3	38,6	39,0	39,6	38,0

* Vuosina 1980-1984 eri luokitus kuin myöhempinä vuosina

Menojen jakautuminen toimeentuloturvaan ja palveluihin vaihtelee eri vuosina eniten työttömyysryhmässä. Tämä johtuu siitä, että hyvinä työllisyysvuosina tämän ryhmän toimeentuloturvan menot vähenevät ja samalla kasvaa palveluiden osuus. Huonoina vuosina käypäinvastoin.

Kuviosta 5 näkyy sosiaalimenojen määrä asukasta kohden vuoden 1991 hinnoin. Näin laskettuna menojen kasvu hidastui 1980-luvun lopulla, mutta kääntyi taas nousuun vuonna 1990.

Kuvio 5. Sosiaalimenot asukasta kohden 1980-1991, vuoden 1991 hinnoin ja reaali-muutos



3.2. Toimeentuloturvan osuus ja veronalaisuus

Sosiaalimenoihin sisältyy periaatteessa kahdenlaisia etuuksia: rahana maksettavia ja subventoituun hintaan tai maksutta saatavia palveluja. Toimeentuloturvasta saatava net-toetus riippuu siitä, onko etuus veronalaista vai ei.

Taulukossa 13 esitetään sosiaalimenojen pääryhmittäinen jakauma toimeentuloturvaan sekä niiden jakautuminen veronalaisiin ja verovapaisiin etuuksiin. Toimeentuloturvan osuus kokonaismenoista oli vuonna 1991 hieman yli 60 prosenttia. Näistä valtaosa oli veronalaisia. Toimeentuloturvan osuus oli pieniin sairaus ja terveys -ryhmän menoissa (19 %). Muissa pääryhmissä toimeentuloturvan osuus oli huomattavasti suurempi. Suurimmillaan toimeentuloturvameno olivat vanhuus ja vammaisuus -pääryhmässä (89 %).

Taulukko 13. Toimeentuloturvan osuus sosiaalimenoista ja veronalainen osuus vuonna 1991

	Sosiaali- menot milj. mk	Niistä toi- meentuloturvaa %	Toimeentuloturvasta veronalaista %
Perheet ja lapset	21937	60,0	47,7
Sairaus ja terveys	43845	18,9	100,0
Työttömyys	13407	61,5	97,3
Vanhuus ja vammaisuus	72413	88,6	96,7
Muu	3028	48,8	0,0
Hallinto	4846	0,0	0,0
Yhteensä	159475	60,0	88,5

3.3. Rahoitus ja rahoitusosuudet

Kirjaamisperusteiden mukaan sosiaalimenojen rahoituslähteinä ovat valtion ja kuntien verovaroista suoritettut osuudet sekä työnantajien ja vakuutettujen sosiaalivakuutusmaksut ja muut suoritukset. Vakuutettujen maksut ovat suurimmaksi osaksi sidottu palkkoihin tai veroäyriin. Näiden lisäksi on tilastoitu myös käyttäjien suorittamat hoito- ja potilasmaksut. Valtion ja kuntien työnantajan ominaisuudessa suorittamat menoerät on kirjattu työnantajien suorituksiksi (taulukko 14).

Taulukko 14. Sosiaalimenojen rahoitus vuosina 1980 - 1991

	Valtio	Kunnat	Työnantajat	Vakuutetut	Käyttäjät	Yhteensä
1980	27,3	13,1	47,9	7,5	4,1	99,9
1981	27,4	13,2	47,6	7,8	4,0	100,0
1982	28,6	13,9	45,8	7,6	4,0	99,9
1983	31,3	13,9	43,4	7,1	4,2	99,9
1984	29,6	15,2	43,0	8,3	4,0	100,1
1985	28,2	15,4	43,6	8,8	4,0	100,0
1986	29,0	16,1	42,4	8,5	4,0	100,0
1987	29,2	16,4	42,2	8,3	3,9	100,0
1988	27,8	16,1	43,9	8,2	3,9	99,9
1989	27,7	16,1	44,5	7,9	4,0	100,2
1990	27,6	16,4	43,8	8,3	3,8	99,9
1991	32,2	15,9	41,0	7,1	3,8	100,0

Työntajien osuus rahoituksesta on suurin, vuonna 1991 noin 41 prosenttia. Työnantajien osuus kasvoi hiukan 1980-luvun loppupuolella, mutta parina viime vuotena se oli jälleen hiukan laskenut. Vuonna 1991 valtion osuus sosiaalimenoista oli noin 32 prosenttia, kuntien 16 prosenttia ja vakuutettujen osuus 7 prosenttia. Valtion osuus nousi vuodesta 1990 viisi prosenttiyksikköä. Käyttäjien maksama osuus on pysynyt lähellä 4 prosenttia.

Rahoitusosuuksien vaihteluihin eri vuosina vaikuttaa eniten työllisyysmenot. Valtion maksaa työttömyysmenoista valtaosan ja siten hyvinä työllisyysvuosina valtion kokonaismenot vähenevät, jolloin työnantajien maksama osuus kaikista sosiaalimenoista kasvaa.

Taulukossa 15 on tarkasteltu rahoittajien rahoituksen jakautumista eri pääryhmiin vuonna 1991. Valtio, kunnat ja käyttäjät rahoittivat eniten pääryhmää sairaus ja terveys. Työnantajien ja vakuutettujen rahoituksesta valtaosa meni eläkkeiden rahoittamiseen.

Taulukko 15. Sosiaalimenojen rahoitus vuonna 1991. Sisältää kokonaisrahoituksen (mukana ovat siirrot rahastoihin/rahastoista)

	Valtio	Kunnat	Työnantajat	Vakuutetut	Käyttäjät
Perheet ja lapset	23,3	22,0	2,5	15,6	14,5
Sairaus ja terveys	26,7	49,5	10,7	23,9	68,8
Työttömyys	18,7	0,2	3,8	1,9	0,0
Vanhuus ja vammaisuus	26,4	20,7	80,0	51,4	15,9
Muu	3,0	5,1	0,0	0,0	0,8
Hallinto	1,9	2,6	3,1	7,2	0,0
Yhteensä	100,0	100,0	100,1	100,0	100,0

3.4. Sosiaalimenojen suhde bruttokansantuotteeseen

Perinteisesti sosiaalimenojen suhdetta bruttokansantuotteeseen on pidetty hyvinvointivaltion mittarina. Sellaisenaan tämä mittari ei kuitenkaan kuvaa palvelutoiminnan tehokkuutta ja toimivuutta, ja ko. suhteeseen vaikuttaa sekä bruttokansantuotteen että sosiaalimenojen kasvu. Vuosittaisten muutosten sijaan tämä mittari kuvaa suuntausta. Sosiaalimenot kasvoivat 1980-luvun alussa suhteessa bruttokansantuotteeseen, mutta vuosikymmenen lopussa osuus kääntyi laskuun. Vuonna 1990 suhde alkoi nousta bruttokansantuotteen kääntyessä laskuun. Vuonna 1991 suhde oli noussut 31,7 prosenttiin (taulukko 16, kuvio 6).

Taulukko 16. Sosiaalimenojen suhde bruttokansantuotteeseen vuosina 1980 - 1991

	Sosiaalimenot käyvin hinnoin milj. mk	Muutos %	Bruttokansantuote käyvin hinnoin milj. mk	Muutos %	Sosiaali- menot/bkt %
1980	41205		192605		21,4
1981	47939	16,3	218477	13,4	21,9
1982	56974	18,8	245716	12,5	23,2
1983	66194	16,2	274647	11,8	24,1
1984	74917	13,2	308357	12,3	24,3
1985	86164	15,0	334986	8,6	25,7
1986	93278	8,3	357566	6,7	26,1
1987	103581	11,0	391597	9,5	26,5
1988	112838	8,9	441539	12,8	25,6
1989	124196	10,1	496935	12,5	25,0
1990	140078	12,8	525900	5,8	26,6
1991	159475	13,8	503645	-4,2	31,7

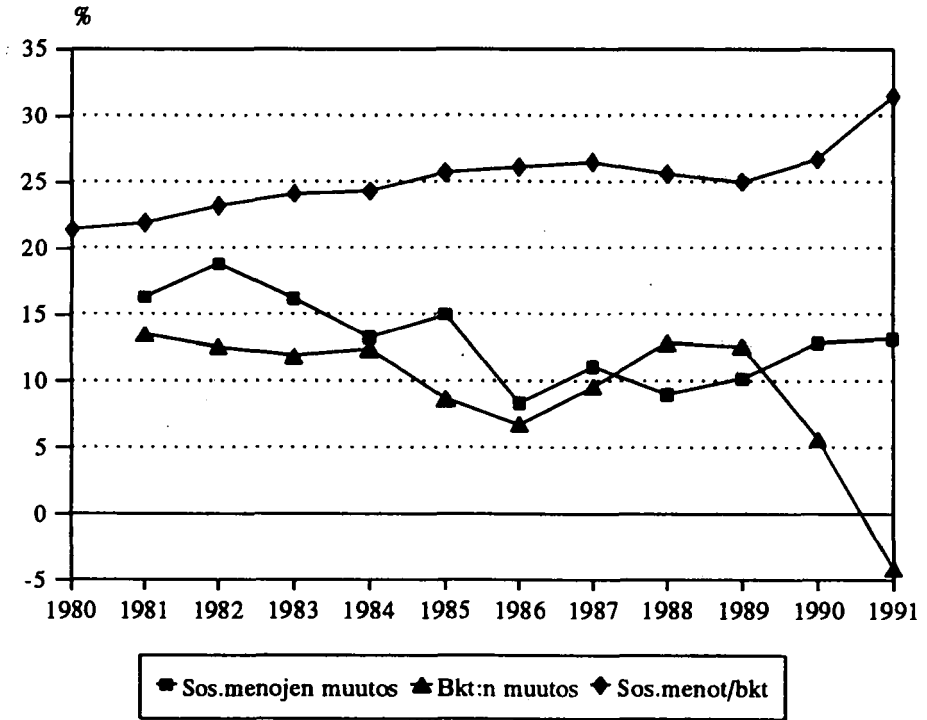
Sosiaalimenojen kaikkien pääryhmien suhde bruttokansantuotteeseen on kohonnut verrattuna 1980-luvun alkuun. Vanhuuden ja vammaisuuden menojen bruttokansantuoteosuus on kasvanut lähes kaksi prosenttiyksikköä vuodesta 1980 (taulukko 17).

Taulukko 17. Sosiaalimenojen pääryhmien suhde bruttokansantuotteeseen vuosina 1980 - 1991

	Perheet ja lapset	Sairaus ja terveys	Työttö- myys	Vanhuus ja vammaisuus	Muut*	Hallinto	Yhteensä
Vuoden 1991 hinnoin, %							
1980	2,2	6,2	1,3	10,6	0,1	0,6	21,4
1981	2,3	6,3	1,4	10,9	0,1	0,6	21,9
1982	2,7	6,8	1,5	11,1	0,2	0,7	23,2
1983	2,8	6,9	1,5	11,6	0,2	0,8	24,1
1984	2,8	7,0	1,3	11,9	0,2	0,7	24,3
1985	2,9	7,4	1,7	12,4	0,3	0,8	25,7
1986	3,0	7,6	1,7	12,3	0,3	0,8	26,1
1987	3,1	7,7	1,7	12,6	0,4	0,8	26,5
1988	3,1	7,4	1,5	12,1	0,3	0,9	25,6
1989	3,2	7,2	1,3	11,8	0,3	0,8	25,0
1990	3,7	7,8	1,4	12,5	0,5	0,9	26,6
1991	4,4	8,7	2,7	14,4	0,6	1,0	31,7

* Vuosina 1980-1984 eri luokitus kuin myöhempinä vuosina

Kuvio 6. Sosiaalimenojen suhde bruttokansantuotteeseen vuosina 1980-1991



4. PERHEET JA LAPSET

Perheet ja lapset -ryhmän menot vuonna 1991 olivat 21,9 miljardia. Niiden osuus bruttokansantuotteesta oli 4,4 prosenttia. Menot kasvoivat edellisestä vuodesta reaalisesti yli 9 prosenttia. Toimeentuloturvan menot kasvoivat yhdeksän prosenttiyksikköä enemmän kuin palvelujen menot. Toimeentuloturvassa olivat suurimmat menoerät lapsilisät ja vanhempainrahat. Suhteellisesti eniten kasvoivat edellisestä vuodesta kuitenkin asumistuen menot, 28 prosenttia. Palveluista lasten päivähoiton menot olivat suurin ryhmä (taulukko 18).

Taulukko 18. Perheet ja lapset -pääryhmän menot vuonna 1991 ja muutos vuodesta 1990

	Menot milj. mk	Muutos käyvin hinnoin %	Muutos kiintein hinnoin %
Perheet ja lapset	21937	13,9	9,3
Toimeentuloturva	13170	17,8	13,1
- äitiysavustukset	56	6,5	2,2
- vanhempainrahat	3585	14,4	9,8
- äitiysrahakauden palkka	131	9,2	4,8
- lasten kotihoidon tuki	2650	18,6	13,9
- lapsilisät	4791	17,0	12,3
- lapsen hoitotuet	353	19,5	14,8
- elatustuki	325	9,7	5,3
- asumistuki	1280	33,8	28,4
Palvelut	8767	8,5	4,2
- lasten päivähoito	7138	8,0	3,7
- päiväkodit	4415	11,3	6,8
- perhepäivähoito	2571	3,1	-1,0
- leikkitoiminta	152	2,8	-1,4
- lasten ja nuorten suojelu	1102	10,4	6,0
- lastensuojelu	266	17,5	12,8
- kasvatus- ja perheneuvola	171	3,9	-0,3
- lasten- ja koulukodit	666	9,5	5,1
- kodinhoitoapu	372	13,2	8,6
- muut palvelut	155	7,5	3,2

Perheet ja lapset -ryhmän menojen suurin rahoittaja oli valtio. Valtio rahoitti kokonaan lapsilisät, asumistuen ja äitiysavustukset. Lisäksi valtio rahoitti 42 prosenttia päivähoiton, 38 prosenttia lasten kotihoidontuen sekä 46 prosenttia lasten ja nuorten suojelun menoista. Kuntien rahoitusosuus oli noin 27 prosenttia tämän pääryhmän menoista, ja se suuntautui lähinnä edellämainittujen palvelujen rahoitukseen. Työnantajien ja vakuutettujen osuudet menojen rahoituksesta olivat pienet. Ne kohdistuivat vanhempainrahojen ja lapsen hoitotuen rahoitukseen. Käyttäjien osuus rahoituksesta oli hieman yli 4 prosenttia. Se koostui lähinnä päivähoitomaksuista.

4.1. Toimeentuloturva

Toimeentuloturvaan on tässä luettu äitiysavustukset, vanhempainrahat, äitiysrahakauden palkka, lasten kotihoidon tuki, lapsilisät, lapsen hoitotuet, elatustuki ja asumistuki. Perhe-eläkkeet sisältyvät kappaleeseen 7 (vanhuus ja vammaisuus). Verovähennysten muodossa saatu etu käsitellään omana kohtana kappaleessa 4.3.

4.1.1. Äitiysavustus

Äitiysavustukseen on oikeus pysyvästi Suomessa asuvalla naisella, joka käy terveystarkastuksessa viimeistään ennen neljännen raskauskuukauden päättymistä. Äitiysavustus annetaan äitiyspakkauksena tai rahana. Raha-avustus oli 1.3.1991 alkaen 700 markkaa lasta kohden. Tulo oli verotonta. Vuonna 1991 äitiysavustuksia jaettiin noin 66 100 kappaletta. Äitiysavustuksista oli vuonna 1991 menoja 56 miljoonaa markkaa, jotka valtio maksoi.

4.1.2. Vanhempainrahat

Äitiysrahaa maksetaan 105 arkipäivältä. Oikeus siihen alkaa aikaisintaan 50 ja viimeistään 30 arkipäivää ennen laskettua synnytyisaikaa. Vuonna 1991 isällä oli oikeus saada lapsen syntymän yhteydessä isyyssrahaa 6 - 12 arkipäivältä. Se lyhensi vastaavasti vanhempainrahan saamisaikaa. Lisäksi isälle maksetaan 6 arkipäivältä isyyssrahaa valinnaisena aikana äitiystai vanhempainrahakaudella. Nämä päivät eivät lyhennä vanhempainrahakautta eikä niitä voida siirtää äidille.

Välittömästi äitiysrahan päättymisen jälkeen vanhemmilla on oikeus saada vanhempainrahaa, vuonna 1991 oikeus koski 170 arkipäivää. Vanhempainrahakautta pidennetään 60 arkipäivällä, jos lapsia syntyy kerralla useampia kuin yksi. Äidin suostumuksella vanhempainrahaa voidaan maksaa myös isälle. Alle kuusivuotiaan ottolapsen hoidosta voidaan maksaa vanhempainrahaa samoin kuin omasta lapsesta. Vanhempainrahan maksamisajan pituuteen vaikuttaa se, minkä ikäisenä lapsi otetaan hoitoon. Vanhempainrahaa ottolapsen hoidon vuoksi maksetaan kuitenkin vähintään 100 arkipäivältä.

Työsopimuslain mukaan 1.7.1991 alkaen riskialtista työtä tekevä nainen voi jäädä raskausajaksi erityisäitiyslomalle, ellei hänelle voida järjestää riskitöntä työtä. Erityisäitiysraha on samansuuruinen kuin äitiysraha.

Äitiys-, isyys- ja vanhempainraha ovat yhtä suuria kuin sairauspäiväraha (noin 80 % palkasta). Jos lapsen äiti on ansiotyössä vanhempainrahan maksamisaikana, äidille maksetaan työssäoloajalta vähimmäispäiväraha. Äitiys-, isyys- ja vanhempainraha ovat veronalaisia tuloa.

Vuonna 1991 vanhempainpäivärahoja maksettiin noin 151 000 henkilölle, joista 26 prosenttia oli miehiä. Taulukossa 19 on vanhempainpäivärahan saajien osuus ko. ikäryhmästä. Päivärahoja oli nuoremmilla naisilla enemmän kuin vanhemmilla, mutta miehillä tilanne oli päinvastainen.

Taulukko 19. Vanhempainpäivärahaa saaneet miehet ja naiset vuonna 1991

	Päivärahaa saaneet lkm	Osuus vastaavan ikäisestä väestöstä	Päiväraha-päiviä 100 henkilöä kohden	Päiväraha-päiviä saajaa kohden
Kaikki				
alle 25 v.	21017	3,7	490	134
25-34 v.	100191	13,2	1531	116
35-39 v.	22573	5,6	596	107
40-v.	7229	1,7	155	93
Yhteensä	151010	7,0	806	116
Miehet				
alle 25 v.	2754	0,9	9	14
25-34 v.	26063	6,7	97	14
35-39 v.	6963	3,7	50	15
40-v.	2937	1,2	22	17
Yhteensä	38717	3,5	51	15
Naiset				
alle 25 v.	18263	6,5	988	152
25-34 v.	74128	20,0	3029	151
35-39 v.	15610	7,9	1165	148
40-v.	4292	2,0	296	146
Yhteensä	112293	10,6	1596	151

Yhteensä prosenttiosuudet on laskettu 16 - 44-vuotiaasta väestöstä

Lähde: Kansaneläkelaitos

Työnantajat ja vakuutetut maksoivat pääosan vanhempainrahoista. Valtion maksuosuus oli hieman vajaa viidennes.

4.1.3. Äitiysrahakauden palkka

Työnantaja voi työehtosopimuksen mukaan maksaa osalta äitiys-, isyys- tai vanhempainloma-aikaa täyttä tai osittaista palkkaa. Tältä ajalta päivärahaa maksetaan työnantajalle. Lapsen vanhemmalle sitä maksetaan ainoastaan siltä osin kuin päiväraha on palkkaa suurempi.

Vuonna 1991 korvattiin vanhempainpäivärahoja 16,9 miljoonalta päivältä. Niistä maksettiin työnantajalle 14,7 prosenttia. Työnantajat maksoivat suorittamansa palkan ja KELA:n korvaaman päivärahan erotuksen. Äitiysrahakaudelta maksettava palkka on veronalaista tuloa.

4.1.4. Lasten kotihoidon tuki

Perheet, joiden alle kolmevuotias lasta ei hoideta kunnallisessa päivähoitossa, saavat kotihoidon tukea. Tuen tarkoituksena on tukea lasten kotona tapahtuvaa hoitoa vanhempainrahakauden päätyttyä. Kotihoidon tuki koostuu perusosasta, sisaruskorotuksesta ja lisäosasta. Perusosan saavat kaikki tukeen oikeutetut perheet. Sisaruskorotuksen saaminen edellyttää, että perheessä on perusosaan oikeutetun lapsen lisäksi yksi tai useampi alle seitsemänvuotias lapsi, jota ei hoideta kunnallisessa päivähoitossa. Lisäosan saavat perheet, joiden nettotulot eivät ylitä tiettyä rajaa. Lisäksi edellytetään, että jompikumpi vanhemmista tai muu huoltaja hoitaa lasta pääasiassa omassa kodissa.

Vuonna 1991 peruspäiväraha oli 1 495 markkaa kuukaudessa (1.10.1991 alkaen 1 850 mk). Sisaruskorotus oli 278 markkaa (1.10.1991 alkaen 370 mk) jokaisesta ehdot täyttävästä lapsesta. Täysimääräinen lisäosa oli 1 196 markkaa kuukaudessa (1.10.1991 alkaen 1 480 mk). Lisäksi jotkut kunnat maksoivat omaa kotihoidon tukea. Tuki oli veronalaista tuloa.

Osittaiseen kotihoidon tukeen on oikeus alle kolmevuotiaan lapsen vanhemmalla, joka on lapsen hoidon vuoksi lyhentänyt työaikaansa. Vuoden 1991 alusta osittaisen tuen suuruus oli 347 markkaa kuukaudessa. Osittainen kotihoidon tuki nousi 1.10.1991 alkaen 463 markkaan kuukaudessa. Se oli veronalaista tuloa.

Vuonna 1991 kotihoidon tukea sai 138 290 perhettä (taulukko 20). Kustannukset olivat 2 650 miljoonaa markkaa, josta kunnat maksoivat yli puolet.

Taulukko 20. Lakisääteistä lasten kotihoidon tukea saaneet vuosina 1985 - 1991

	Tuen saajia (perheitä) vuoden aikana	Lisäosaa saavien osuus %	Sisaruskorotusta saavien osuus %	Tuen saajia (perheitä) 31.12.	100 alle 3-vuotiaasta lasta kohti
1985	42790	15,0	23,9	25890	13
1986	76320	14,0	19,7	33280	18
1987	86890	42,0	56,0	43570	24
1988	96030	49,1	55,1	53970	30
1989	110710	50,4	54,8	63070	34
1990	129430	49,5	51,5	81210	42
1991	138290	54,5	50,0	85210	44

Lähde: KELAn vuosikirja

4.1.5. Lapsilisä

Lapsilisää maksetaan jokaisesta Suomessa asuvasta alle 17-vuotiaasta lapsesta. Lapsilisän määrä on porrastettu perheen lapsiluvun mukaan siten, että ensimmäisestä lapsesta maksettiin vuoden 1991 lopussa 4 392 markkaa ja viidennestä ja sitä seuraavista 10 104 markkaa vuodessa. Jokaisesta alle kolmevuotiaasta lapsesta lapsilisää korotettiin 1 284 markkaa vuodessa. Yli 16-vuotiaasta maksettava lapsilisä oli saman suuruinen kuin ensimmäisestä lapsesta maksettava. Lapsilisä oli verotonta tuloa.

Lapsilisän suuruutta ja sen muutosta on kuvattu taulukossa 21. Vuosikymmenen alussa ja lopussa korotettiin lapsilisää selvästi. 1.10.1991 keskimääräisiin lapsilisiin tehtiin 22 prosentin korotus. Lapsilisän saajia oli vuonna 1991 hieman yli miljoona.

Taulukko 21. Lapsilisän vuotuinen suuruus vuosien 1980 - 1991 lopussa

	Lapsilisän suuruus vuodessa mk	Alle 3-v. korotus vuodessa mk	Lapsili- sälapsia 1000 kpl	Lapsilisä/ lapsi mk vuoden 1991 hinnoin	Muutos %
1980	1300-2236	632	1039	2758	
1981	1432-2460	824	1030	2898	5,1
1982	1632-2804	940	1024	2896	-0,1
1983	1876-4124	1080	1020	3296	13,8
1984	1988-4372	1144	1016	3248	-1,5
1985	2088-4592	1200	1014	3246	-0,1
1986	2172-4776	1248	1028	3242	-0,1
1987	2236-5252	1284	1072	3224	-0,5
1988	2616-6144	1284	1073	3311	2,7
1989	3060-7188	1284	1079	3585	8,3
1990	3516-9228	1284	1090	3915	9,2
1991	4392-10104	1284	1095	4375	11,7

1.10.86 lähtien lapsilisää maksettiin alle 17-vuotiaista lapsista

4.1.6. Lapsen hoitotuet

Alle kymmenen vuotiaan lapsen sairastuessa äkillisesti työntekijällä on oikeus tilapäiseen hoitovapaaseen neljän päivän ajan.

Lapsen hoitotukeen on oikeus alle 16-vuotiaalla lapsella, joka on sairauden, vian tai vamman vuoksi vähintään 6 kuukauden ajan erityisen hoidon tai kuntoutuksen tarpeessa. Hoitotukea ei makseta laitoshoidossa olevasta lapsesta.

Vuonna 1991 hoitotuki oli 384 markkaa kuukaudessa. Jos hoidon tai kuntoutuksen aiheuttama taloudellinen tai muu rasitus oli huomattavan suuri, maksettiin korotettua hoitotukea 895 markkaa kuukaudessa. Erityisen suuresta rasituksesta maksettiin erityishoitotukea 1 663 markkaa kuukaudessa. Tuki on verovapaata tuloa.

Vuonna 1991 hoitotukia maksettiin 353 miljoonaa markkaa ja sitä sai noin 38 290 henkilöä. Hoitotuen maksoivat työnantajat ja työntekijät.

4.1.7. Elatustuki

Lapsi saa elatustukea, kun elatusvelvollinen on laiminlyönyt elatusavun maksamisen. Myös lapsella, jonka isyyttä ei olla vahvistettu, on oikeus elatustukeen.

Vuonna 1991 yksinhuoltajan elatustuki oli 577 markkaa kuukaudessa ja uudessa avio- tai avoliitossa olevan huoltajan lapsen tuki oli 469 markkaa kuukaudessa. Elatustuki on verotonta tuloa.

Elatustukea saavien lasten ja elatusvelvollisten määrä on koko 1980-luvun pysytellyt lähes samana (taulukko 22). Aivan viime vuosina näyttää tukea saavien lasten määrä ja osuus kasvaneen hieman. Vuonna 1991 elatustuen kustannukset olivat 325 miljoonaa markkaa. Valtio ja kunnat maksoivat elatustuen.

Taulukko 22. Elatustukea saaneet lapset vuosien 1980 - 1991 lopussa

	Tukea saaneiden lasten lukumäärä osuus alle 18-vuotiaista		Elatusvelvollisia
1980	69753	6,0	43560
1981	71496	6,1	44939
1982	72951	6,2	46102
1983	73056	6,3	46987
1985	70284	6,1	46028
1986	69650	6,1	45682
1987	69200	6,1	45192
1988	70101	6,2	44654
1989	71333	6,3	44842
1990	73085	6,4	45544
1991	78725	6,8	48384

Lähde: Sosiaali- ja terveyshallitus

4.1.8. Kunnallinen asumistuki

Kunnan myöntämää asumistukea saavat kaikki pienituloiset ruokakunnat lukuunottamatta yksin asuvia opiskelijoita ja eläkeläisiä. Opiskelijat saavat opintotukikeskuksen myöntämää asumislisää, mutta sitä ei lueta sosiaalimenoihin. Eläkkeensaajien asumistuki sisältyy eläkemenoihin.

Kunnallisen asumistuen tarvetta arvioidaan yhteisten tulojen ja asumismenojen perusteella. Asumistuki on 80 prosenttia omavastuun ylittävistä, kohtuullisista asumismenoista.

Asumistukea saavien lapsiperheiden lukumäärä on kasvanut voimakkaasti verrattuna vuoteen 1990. Tuensaajien määrän kasvamiseen on vaikuttanut eniten vuonna 1991 alkanut työttömyyden kasvu.

Vuonna 1991 asumistuen keskimääräinen suuruus oli yksinhuoltajalle 11 268 markkaa ja kaksinhuoltajaperheelle 10 416 markkaa vuodessa. Vuonna 1991 asumistukea sai 14 prosenttia lapsiperheistä. Tämä osuus on noussut 1980-luvun alun tasolle. Kaksinhuoltajaperheiden saamien asumistukien määrä laski 1980-luvun lopulla. 1990-luvulla niiden lukumäärä on taas hiukan lisääntynyt. Sen sijaan yksinhuoltajien saamien asumistukien määrä on noussut selvästi viime vuosina (taulukko 23). Vuonna 1991 valtio maksoi asumistukea 1 280 miljoonaa markkaa.

Taulukko 23. Asumistukea saaneet lapsiperheet vuosina 1980 - 1991

	Tukea saaneet lapsiperheet lkm	Osuus lapsiperheistä %	Kaksinhuoltajaperheitä lkm	Osuus kaksinhuoltajaperheistä %	Yksinhuoltajalapsiperheitä lkm	Osuus yksinhuoltajaperheistä %
1980	105148	15	69607	12	35541	35
1981	95314	14	62907	11	32407	32
1982	97823	14	62020	11	35803	35
1983	97269	14	60890	11	36379	36
1984	92104	14	56368	10	35736	36
1985	87064	13	51194	9	35870	36
1986	80688	12	45508	8	35180	36
1987	71818	11	37346	7	34473	35
1988	76107	12	38358	7	37749	37
1989	73951	12	35250	7	38341	38
1990	77077	12	36920	7	40157	38
1991	89772	14	44608	8	45164	41

Lähde: Asuntohallitus

4.2. Palvelut

4.2.1. Lasten päivähoito

Vuoden 1990 alusta kaikilla alle 3-vuotiailla lapsilla on ollut oikeus kunnan järjestämään päivähoitoon. Vanhemmilla on mahdollisuus valita kunnallisen päivähoiton vaihtoehdoksi lasten kotihoidon tuki eli korvaus siitä, että vanhemmat järjestävät itse lapsen hoidon. Lasten päivähoitoa toteutetaan päiväkotihoidona, perhepäivähoitona sekä leikin ja toiminnan ohjauksena. Osa hoitopaikoista on osapäiväisiä. Niiden avulla pyritään saamaan erityisesti 6-vuotiaat lapset mukaan päiväkodin esikoulutoimintaan. Koululaiset voivat myös saada iltapäivisin päivähoitoa.

Kunnallisessa perhepäivähoitossa kuntaan työsuhteessa oleva perhepäivähoitaja hoitaa yhtä tai useampaa lasta omien lastensa ohella. Lisäksi on yksityisiä perhepäivähoitajia, jotka toimivat paikallisten sosiaaliviranomaisten valvonnassa, mutta ilman kunnan tukea.

Vuonna 1991 oli päiväkodeissa hoitohenkilökuntaa 100 paikkaa kohden 22 (taulukko 24). Tämä oli hieman enemmän kuin vuosikymmenen alussa. Hoitohenkilökunnan kokonaismäärä on 1980-luvun alusta lähes kaksinkertaistunut, erityisesti perhepäivähoitossa on henkilökunnan määrän kasvu ollut huomattavaa.

Taulukko 24. Päivähoiton henkilökunta vuosina 1981, 1990 ja 1991

	1981	1990	1991
Henkilökuntaa			
- päiväkodeissa	17100	26700	27000
- perhepäivähoitossa	12400	27700	27200
Henkilökuntaa 100 paikka kohti			
- päiväkodeissa	19,3	21,8	22,4
- perhepäivähoitossa	22,6	30,0	31,5

Lähde: KETI ja Sosiaalihuolto 1981

Päivähoidon maksut määräytyvät kotitalouden nettotulojen perusteella. Maksu riippuu myös lapsen iästä ja siitä, onko hän koko- vai osapäivähoidossa. Vuonna 1991 maksut vaihtelivat nollassa 1 300 markkaan kuukaudessa.

Vuonna 1991 oli päiväkodeissa hoitopaikkoja noin 120 000 ja perhepäivähoidossa noin 86 000 (taulukko 25). Päivähoitopaikat ovat 1980-luvun alusta lisääntyneet lähes 50 prosenttia. Vuonna 1991 oli alle 3-vuotiaista hoidossa noin viidesosa ja 3 - 6-vuotiaista noin puolet.

Taulukko 25. Päivähoidossa olleet lapset vuosina 1981 - 1991

Hoito- paikat yhteensä	Kokopäivähoidossa olleiden		Osapäivähoidossa olleiden		
	0-2 v. osuus ikäryh- mästä %	3-6 v. osuus ikäryh- mästä %	0-2 v. osuus ikäryh- mästä %	3-6 v. osuus ikäryh- mästä %	7-10 v. osuus ikäryh- mästä %
lkm					
Päiväkodit					
1981 88800	6	15	0	10	2
1983 99250	7	17	0	10	3
1987 108950	8	..	0	..	4
1991 120300	9	26	0	9	3
Perhepäivähoito (koko- ja osapäivä)					
1981 54850	11	12			
1983 66100	12	14			
1987 87150	14	20			
1991 86300	12	21			

Lähde: KETI, Sosiaalihuolto 1981 ja 1983

Vuonna 1991 päivähoitosta oli kaikkiaan kustannuksia 7,1 miljardia markkaa. Valtio maksoi näistä menoista noin 42 prosenttia ja kunnat hieman enemmän. Kotitalouksien maksumuus oli noin 12 prosenttia.

4.2.2. Lasten ja nuorten suojele

Lastensuojelun tarkoituksena on vaikuttaa lasten kasvuoloihin ja tukea lasten huoltajia heidän kasvatustehtävässään. Lastensuojelu pyrkii vastaamaan siitä, että lapselle voidaan kaikissa olosuhteissa turvata yleisten kasvatustavoitteiden mukainen huolto. Toimintamuotoja ovat avohuollon tukitoimet, huostaanotto ja sijaishuolto sekä jälkihuolto. Kunnat vastaavat lastensuojelun toteutuksesta.

Vuonna 1991 oli kasvatusta- ja perheneuvolan asiakkaita noin 53 000, joista alle puolet oli lapsia ja nuoria. Lastensuojelun sijoittamana kodin ulkopuolelle oli yhteensä noin 8 150 lasta ja nuorta. Tämä oli yli 700 vähemmän kuin 1980-luvun alussa. Erityisesti lastensuojelulaitoksiin sijoitettujen määrä on vähentynyt (taulukko 26).

Taulukko 26. Lastensuojelun sijoittamat lapset vuosina 1981, 1990 ja 1991

	1981	1990	1991
Sijoitettuna	8900	7838	8165
- perhehoidossa	4537	4147	4480
- lastensuojelulaitoksissa	4363	3691	3685
Osuus alle 18-vuotiaista %	0,75	0,68	0,70

Lähde: KETI, Sosiaalihuolto 1981

Vuonna 1991 lasten ja nuorten suojelelun kustannukset olivat 1 102 miljoonaa markkaa. Näistä menoista kunnat maksoivat puolet ja valtio lähes saman verran. Kotitaloudet maksoivat itse 4 prosenttia kustannuksista.

4.2.3. Kodinhoitoapu

Lapsiperheet saavat kodin hoitoon apua kunnan kodinhoitajalta, kun perheellä on vaikeuksia selvitä kodin jokapäiväisistä toiminnoista sairauden, synnytyksen tms. vuoksi. Apu on maksullista ja sen suuruus riippuu perheen tuloista.

Vuonna 1991 kodinhoitoapua sai noin 48 000 lapsiperhettä. Kustannuksia tästä toiminnasta oli kaikkiaan 372 miljoonaa markkaa, josta kotitaloudet maksoivat 7 prosenttia. Valtio ja kunnat kustansivat loput.

4.2.4. Muut palvelut

Raha-automaattiyhdistys ja kunnat avustavat lastensuojelu- ja nuorisokasvatusjärjestöjä sekä järjestävät lomaviettomahdollisuuksia lapsille ja heidän vanhemmilleen. Vuonna 1991 näistä toiminnoista oli menoja 155 miljoonaa markkaa.

4.3. Verovähennykset

Lapsiperheille myönnetään valtion ja kunnan verotuksessa erilaisia verovähennyksiä. Suurin näistä on kunnan verotuksessa myönnettävä lapsivähennys (2,6 miljardia markkaa vuonna 1991). Kaikkiaan perhepoliittisten verovähennysten arvioitiin vähentäneen valtion ja kuntien tuloja 3,8 miljardia markkaa vuonna 1991. Tätä menoa ei ole laskettu mukaan sosiaali-menojen loppusummaan.

5. SAIRAUS JA TERVEYS

Sairaus ja terveys -ryhmän menot kasvoivat edellisestä vuodesta reaalisesti kolme prosenttia. Palvelujen menot kasvoivat noin neljä prosenttiyksikköä ja toimeentuloturvan menot vähenivät noin yhden prosenttiyksikön. Palveluissa kasvoivat erityisesti liikennevakuutuksen hoitokorvaukset sekä sairausvakuutuksen hoitokorvaukset. Toimeentuloturvassa kasvoivat eniten liikennevakuutuksen päivärahamenot. Tapaturmavakuutuksen päivärahamenot sen sijaan laskivat yli neljä prosenttiyksikköä (taulukko 27).

Taulukko 27. Sairaus ja terveys -pääryhmän menot vuonna 1991 ja muutos vuodesta 1990

	Menot milj. mk	Muutos käyvin hinnoin %	Muutos kiintein hinnoin %
Sairaus ja terveys	43845	7,3	3,0
Toimeentuloturva	8290	3,0	-1,1
- päivärahat	4148	7,8	3,4
- sairausvakuutus	3341	9,1	4,7
- tapaturmavakuutus	637	-0,4	-4,4
- liikennevakuutus	164	17,0	12,3
- avustuskassat	6	-7,4	-11,1
- sairausajan palkka	4142	-1,4	-5,3
Palvelut	35556	8,4	4,0
- perusterveydenhuolto	13158	9,7	5,3
- avohoito	7600	9,0	4,7
- vuodeosastot	5558	10,6	6,2
- erikoissairaanhoido	13851	4,8	0,7
- avohoito	3190	15,2	10,6
- vuodeosastot	10661	2,1	-2,0
- hoitokorvaukset	7695	12,0	7,5
- sairausvakuutus	6879	12,1	7,6
- tapaturmavakuutus	407	10,0	5,6
- liikennevakuutus	191	18,9	14,2
- avustuskassat	218	6,6	2,4
- ympäristöterveydenhuolto	216	3,0	-1,1
- työsuojelu	323	19,1	14,4
- muut palvelut	313	21,0	16,2

Sairaus ja terveys -ryhmän toimeentuloturvan menojen suurimpana rahoittajana olivat työnantajat. Tämä johtui siitä, että työnantajat rahoittivat yksin palkan lyhytaikaisissa sairauspoissaoloissa. Palvelujen menoista valtio ja kunnat maksoivat lähes yhtä suuren osan, noin 37 prosenttia. Käyttäjät maksoivat noin 13 prosenttia ja loput jakaantuivat työnantajien ja vakuutettujen kesken.

5.1. Toimeentuloturva

5.1.1. Päivärahat

Sairausvakuutuksen päivärahaa maksetaan 16-64-vuotiaalle henkilölle, joka sairauden vuoksi on kykenemätön tekemään tavallista tai siihen läheisesti verrattavaa työtä. Päivärahaa maksetaan saman sairauden vuoksi korkeintaan 300 arkipäivältä. Päivärahan maksaminen edellyttää työssäoloa kolmen kuukauden aikana ennen työkyvyttömyyden alkamista. Sairauspäivärahaa ei makseta sairastumispäivältä eikä seitsemältä seuraavalta arkipäivältä.

Päiväraha lasketaan viimeksi toimitetussa verotuksessa todetusta työtulosta, joka tarkistetaan indeksillä. Jos hakijan tulot ovat välittömästi ennen sairastumista olleet olennaisesti suuremmat, päiväraha voidaan laskea kuuden työkyvyttömyyttä edeltäneen kuukauden tulojen perusteella. Yleensä päiväraha on 80 prosenttia työtulosta. Ylärajaa ei ole. Vuonna 1991 vähimmäispäiväraha oli 59,75 markkaa. Yhdestä lapsesta maksettiin lapsikorotusta 8,10 markkaa ja kahdesta tai useammasta lapsesta yhteensä 16,20 markkaa päivässä. Päiväraha on veronalaista tuloa.

Vuonna 1991 sairauspäivärahoja maksettiin 14,3 miljoonalta päivältä, mikä teki 434 päivää 100 työikäistä kohden. Vuodesta 1984 lähtien sairauspäivärahojen kokonaismäärä ja määrä niin saajaa kuin työikäistä kohden on pysytellyt lähes samana (taulukko 28).

Taulukko 28. Sairauspäivärahaa saaneet vuosina 1980 - 1991

	Alkaneita kausia	Päiviä 1000 kpl	Päiviä/ saaja	Päiviä 100 työ- ikäistä kohti
1980	414790	11585	31	365
1981	427140	11522	31	360
1982	427190	13799	36	428
1983	430650	13889	36	428
1984	438570	14725	38	450
1985	409970	14465	37	441
1986	416430	15093	38	460
1987	401460	14687	37	447
1988	449160	15003	38	456
1989	450640	14927	38	454
1990	450490	14805	37	449
1991	432310	14360	37	434

Lähde: Kansaneläkelaitos

Vuonna 1991 sairausvakuutuksen päiväraha korvaukset olivat 3,3 miljardia markkaa. Sairausvakuutuksen menoista työnantajat ja vakuutetut maksoivat kumpikin hieman yli 40 prosenttia. Valtio maksoi loput 18 prosenttia.

Tapaturmavakuutus (sisältää maatalousyrittäjien tapaturmavakuutuksen) maksaa tapaturman perusteella päivärahaa työntekijälle, jonka työkyvyttömyys kestää tapaturmapäivän lisäksi vähintään kolme peräkkäistä päivää. Päivärahaa saa korkeintaan vuoden ajan. Vuonna 1991 maksettiin tapaturmavakuutuksen päivärahoja yhteensä 637 miljoonaa markkaa. Työnantajat kustansivat menot lähes kokonaan.

Liikennevahingon aiheuttamat ansionmenetykset korvataan todellisen ansionmenetyksen suuruisena. Vuonna 1991 näitä menoja oli 164 miljoonaa markkaa ja vakuutetut maksoivat ne vakuutusmaksuina.

Sairauskassat maksavat myös täydennys- ja lisäpäivärahaa. Vuonna 1991 ne maksoivat päivärahoja 6 miljoonan markan verran.

5.1.2. Sairausajan palkka

Työsopimuslain perusteella työnantaja maksaa sairausajalta täyden palkan sairauspäivärahan omavastuuajalta (sairastumispäivältä ja seitsemältä sitä seuraavalta arkipäivältä). Usein työehtosopimuksessa on sovittu palkan maksamisesta myös pidemmältä ajalta.

Vuonna 1991 työnantajien arvioitiin maksaneen 4,1 miljardia markkaa sairausajan palkkana.

5.2. Palvelut

Suomen terveydenhuolto on järjestetty porrastetusti. Terveyskeskukset huolehtivat perusterveydenhuollosta ja niissä työskentelevät pääsääntöisesti yleislääkärit. Erikoislääkäritasoista sairaanhoitoa antavat sairaalat.

Yksityinen terveydenhuolto täydentää julkisia palveluja. Yksityisellä terveydenhuollolla on merkitystä erityisesti suurten asutuskeskusten avohoidon lääkäripalveluissa, aikuisten hammashuollossa, fysioterapiassa ja kuntoutuksessa sekä työterveyshuollossa. Yksityisestä terveydenhuollosta sisältyy sosiaalimenolaskelmaan vain se osa, jonka sairausvakuutus on korvannut.

Sairauden tai työkyvyttömyyden vuoksi maksetaan korvauksia sairausvakuutuslain perusteella. Korvausta maksetaan sairaanhoidon (lääkärinpalkkiot, tutkimus- ja hoitokulut, lääkkeet ja matkat) ja hammashuollon kuluista.

Väestön määrä työikäistä lääkäreitä ja hoitohenkilökuntaa kohden on laskenut Suomessa vuosi vuodelta. Suhteellisesti on kuitenkin eniten laskenut 1980-luvun alusta väestön määrä työikäistä fysioterapiahenkilökuntaa kohti (taulukko 29).

Taulukko 29. Väestön määrä eri hoitohenkilökuntaryhmiä kohden vuosina 1980 - 1991

	Väestöä/ työkäinen lääkäri	Väestöä/ työkäinen hammas- lääkäri	Väestöä/ työkäinen hoitohen- kilökunta	Väestöä/ työkäinen fysioterapia- henkilökunta
1980	531	1126	74	955
1985	481	1252	66	697
1989	420	1136	58	533
1990	413	1114	57	513
1991	407	1102	57	482

Lähde: Sosiaali- ja terveyshallitus

5.2.1. Perusterveydenhuolto

Perusvastuu terveydenhuollon palveluiden järjestämisestä on kunnilla. Kunnan on muodostettava yksin tai yhdessä naapurikuntien kanssa terveystakeskus, joka huolehtii terveydenhuollon peruspalveluiden tuottamisesta alueensa väestölle. Terveystakeskus huolehtii muun muassa yleislääkäreiden vastaanotosta, äitiys- ja lastenneuvoloista, kouluterveydenhuollosta, sairauskuljetuksista sekä vuoden 1955 jälkeen syntyneiden hammashuollosta. Myös työterveyshuolto voidaan järjestää terveystakeskuksessa. Joidenkin terveystakeskusten yhteydessä on vuodeosastoja.

Terveystakeskuskäynti oli vuonna 1991 maksuton. Hammashuollon osalta hoito oli maksutonta alle 17-vuotiaille. Muiden vuoden 1955 jälkeen syntyneiden hammashuollosta perittiin toimenpiteen mukainen maksu. Fysioterapiassa oli pieni hoitomaksu.

Vuonna 1991 oli terveystakeskuksissa avohoitokäyntejä oli 7,2 ja hoitopäiviä 1,8 asukasta kohden. 1980-luvun alusta ovat niin avohoitokäynnit kuin hoitopäivien määrä asukasta kohden kasvaneet, vaikka avohoitokäyntien määrä näyttää hieman vähentyneen viime vuosina (taulukko 30).

Taulukko 30. Terveyskeskusten ja erikoissairaanhoidon avohoidon käynnit ja hoitopäivät vuosina 1980 - 1991

	TERVEYSKESKUS		ERIKOISSAIRAANHOITO	
	avohoito- käynnit/ 1000 as. kohti	hoito- päiviä/ 1000 as. kohti	avohoito- käynnit/ 1000 as. kohti	hoito- päiviä/ 1000 as. kohti
1980	6254	1119	743	3010
1981	6432	1175	744	2958
1982	6671	1311	768	2679
1983	6715	1356	745	2455
1984	6571	1458	811	2327
1985	7226	1482	836	2266
1986	7134	1582	850	2171
1987	7526	1723	837	2074
1988	7478	1752	880	1973
1989	7339	1736	869	1874
1990	7302	1726	864	1742
1991	7170	1759	864	1469

Lähde: Terveyskeskusten taloustilasto ja Sairaalatilasto

Vuonna 1991 perusterveydenhuollon menot olivat 13,2 miljardia, josta käyttäjät maksoivat noin 8 prosenttia, valtio ja kunnat maksoivat loput.

5.2.2. Erikoissairaanhoido

Keskussairaaloissa ovat kaikki tärkeimmät kliiniset erikoisalajat ja yliopistollisissa keskussairaaloissa annetaan erityisen vaativaa hoitoa. Sairaalat ovat kuntien ja kuntainliittojen omistuksessa. Kullakin kunnalla on sairaansijoja vähintään säädöksissä määrätty asukasmäärään perustuva vähimmäismäärä.

Sairaaloilla on avohoito-osasto eli poliklinikka, jonne potilaat otetaan tutkittavaksi lähetteen perusteella. Vuonna 1991 poliklinikkamaksu oli 50 markkaa ja vuodeosaston hoitopäivämaksu 60 markkaa.

Vuonna 1991 avohoitokäyntejä oli noin 0,9 ja hoitopäiviä noin 1,5 asukasta kohden. Avohoitokäyntien määrä on kasvanut 1980-luvun alusta ja hoitopäivien määrä on pienentynyt (taulukko 30).

Erikoissairaanhoidon kustannukset vuonna 1991 olivat 13,9 miljardia markkaa. Potilaat maksoivat siitä vajaat 7 prosenttia. Loput jäivät valtion ja kuntien maksettaviksi.

5.2.3. Hoitokorvaukset

5.2.3.1. Sairausvakuutus

Sairausvakuutus korvaa osan sairauden aiheuttamista hoitokuluista. Vuonna 1991 lääkärinpalkkioista korvattiin 60 prosenttia. Jos palkkio ylitti vahvistetun korvaustaksan, korvaus laskettiin vain taksan mukaisesta määrästä. Tutkimus- ja hoitokorvauksista korvattiin 75 prosenttia taksan mukaisesta määrästä 40 markkaa ylittävältä osalta.

Vuonna 1991 korvattiin lääkärin määräämistä lääkkeistä 50 prosenttia 35 markkaa ylittävältä osalta. Eräiden vaikeiden ja pitkäaikaisten sairauksien hoitoon määrätyt lääkkeet korvattiin kokonaan tai 90 prosenttisesti. Jos vakuutetulle korvaamatta jääneet lääkekustannukset ylittivät 3 051 markkaa, korvattiin ylimenevä osa kokonaan.

Sairausvakuutus korvasi kokonaan matkakustannukset, jotka ylittivät 30 markkaa yhden-suuntaista matkaa kohden. Lisäksi potilaalle korvattiin kokonaan matkakustannusten omavastuuosuus siltä osin kuin hänen maksettavakseen jääneet matkakustannukset ylittivät 500 markkaa vuodessa. Jos potilas oli tutkimuksen, hoidon tai liikenneolosuhteiden vuoksi joutunut yöpymään matkalla, hänelle maksettiin yöpymisrahaa enintään 120 markkaa vuorokaudelta.

Vuoden 1955 jälkeen syntyneiden osalta sairausvakuutus korvasi hampaiden hoitokulut kuten edellä mainittiin. Oikomishoitoa ja proteeseihin liittyviä toimenpiteitä ei korvattu.

Sairausvakuutuksen korvaamat lääkkeiden ostokerrat ovat kasvaneet 1980-luvun alusta, mutta viime vuosina niiden määrä on pysytellyt noin 16 miljoonassa kappaleessa. Korvatut yksityislääkäriissä käynnit ovat sen sijaan kasvaneet tasaisesti vuoteen 1990 asti, mutta vuonna 1991 käynnit vähenivät verrattuna edellisvuoteen. Korvattujen hammaslääkäriissä käyntien lukumäärä on kasvanut yli kolminkertaisiksi verrattuna vuoteen 1986. Korvattujen matkojen määrä on koko 1980-luvun ja 1990-luvun alun vaihdellut 4 miljoonan kappaleen molemmin puolin (taulukko 31).

Taulukko 31. Sairausvakuutuksen omavastuukerrat vuosina 1980 - 1991

	Lääkkeiden osto- kerrat 1000 kpl	Lääkäriissä käynnit 1000 kpl	Hammas- lääkäriissä käynnit 1000 kpl	Tutkimus ja hoito 1000 kpl	Matkat 1000 kpl
1980	13472	3262	-	1138	4090
1981	14103	3207	-	1120	4469
1982	14203	3137	-	1143	4795
1983	14510	3264	-	1180	4199
1984	14081	3408	-	1167	3712
1985	14940	3320	-	1172	3950
1986	15381	3332	190	1226	4031
1987	16285	3556	239	1289	4236
1988	15406	3635	292	1309	3584
1989	15975	3796	368	1322	3700
1990	16161	3903	517	1327	3550
1991	16999	3879	641	1319	3706

Lähde: Kelan tilastollinen vuosikirja

Työterveyshuolto on ehkäisevää terveydenhuoltoa, jota työnantajat ovat velvollisia järjestämään työntekijöilleen. Vuonna 1991 sairausvakuutuksen maksama korvaus työnantajalle oli 55 prosenttia tarpeellisista ja kohtuullisista työterveyshuollon kustannuksista.

Sairausvakuutuksen hoitokorvauksia maksettiin vuonna 1991 yhteensä noin 6,9 miljardia markkaa, joista valtaosa oli sairaanhoitokorvauksia.

5.2.3.2. Tapaturma- ja liikennevakuutus

Tapaturmavakuutuksesta korvataan työtapaturmasta tai ammattitaudista aiheutunut sairaanhoito. Liikennevakuutus korvaa kokonaisuudessaan tarpeelliset sairaanhoitokulut. Sairaanhoidon kuuluvat lääkärinhoito, lääkkeet, proteesit, muut apuvälineet ja välttämättömät matkakustannukset. Myös kuntoutus ja rikkoutuneet silmälasit korvataan.

Lakisääteinen tapaturmavakuutus on viime vuosina korvannut keskimäärin noin 190 000 tapaturmaa ja liikennevakuutus noin 132 000 vahinkoa vuodessa. Maatalousyrittäjien tapaturmavakuutuksen korvaamat tapaturmat ovat vähentyneet samaa tahtia kuin vakuutettujenkin määrä. Kuitenkin vuonna 1991 korvattavia tapaturmia oli noin 15 300 eli lähes tuhat enemmän kuin edellisellä vuonna.

Vuonna 1991 korvattiin tapaturmavakuutuksessa vahinkoja 407 miljoonalla ja liikennevakuutuksessa 191 miljoonalla markalla. Tapaturmavakuutuksen korvauksista työnantajat maksoivat lähes kaiken. Vakuutetut kustansivat liikennevakuutuksen menot vakuutusmaksuina.

5.2.3.3. Avustuskassat

Sairauskassat täydentävät sairausvakuutusta. Kassojen jäseninä ovat yleensä tietyn työnantajan palveluksessa olevat tai määrättyyn ammattikuntaan kuuluvat henkilöt. Sairauskassat voivat myöntää jäsenilleen ja heidän perheenjäsenilleen lakisääteisiä sairausvakuutusetuuksia ja niitä täydentäviä lisäetuuksia tai vain lisäetuuksia.

Vuonna 1991 avustuskassat maksoivat hoitokorvauksia 218 miljoonaa markkaa. Lisäetuuksia maksavan kassan jäseniltä peritään yleensä jäsenmaksuja, joilla rahoitetaan suurin osa menoista. Myös työnantajat osallistuvat kassan kustannuksiin.

5.2.4. Ympäristöterveydenhuolto

Ympäristöterveydenhuollon tarkoituksena on edistää väestön terveyttä ympäristöön vaikuttavien toimenpitein. Tämä vaatii ympäristön kemiallisen, fysikaalisen ja mikrobiologisen laadun tarkkailua, haitallisten ympäristötekijöiden poistamista ja niiden syntymisen ehkäisyä.

Vuonna 1991 ympäristöterveydenhuollon menot (ilman eläinlääkintää) olivat 216 miljoonaa markkaa. Valtio ja kunnat maksoivat nämä menot.

5.2.5. Työsuojelu

Työsuojelulla valvotaan työpaikkojen terveellisyyttä ja turvallisuutta. Vuonna 1991 tästä toiminnasta oli menoja 323 miljoonaa markkaa. Valtio rahoitti tästä lähes kaiken.

5.2.6. Muut palvelut

Muut palvelut koostuvat Kansanterveyslaitoksen, Lääkelaboratorion, Säteilyturvakeskuksen, terveyskasvatuksen ja -valvonnan sekä järjestöjen tukemisen menoista. Vuonna 1991 näistä oli menoja yhteensä 313 miljoonaa markkaa.

5.3. Verovähennykset

Verotuksessa voitiin vähentää sairauskuluja. Vuonna 1991 näistä vähennyksistä arvioitiin aiheutuneen 1 240 miljoonan markan verran tulojen vähentymistä valtiolle ja kunnille. Tätä summaa ei ole laskettu mukaan sosiaalimenoihin.

6. TYÖTTÖMYYS

Taloudellinen tilanne heikkeni nopeasti loppuvuodesta 1990 ja se heijastui pian myös työllisyystilanteeseen. Vuonna 1991 työllisyystilanne heikkeni edelleen ja työllisyysmenot kasvoivat edellisestä vuodesta reaalisesti yli 80 prosenttia. Toimeentuloturvan menot kasvoivat 150 prosenttia ja palveluiden menot 26 prosenttia.

Taulukko 32. Työttömyys -pääryhmän menot vuonna 1991 ja muutos vuodesta 1990

	Menot milj. mk	Muutos käyvin hinnoin %	Muutos kiintein hinnoin %
Työttömyys	13407	88,8	81,2
Toimeentuloturva	8240	160,0	149,6
- työttömyysturva	8019	159,4	149,1
- päivärahan ansio-osa	5698	155,4	145,2
- peruspäiväraha	2321	170,0	159,2
- eroraha ja aikuiskoulutuslisä	221	184,0	172,7
Palvelut	5167	31,4	26,1
- työnvälitys	520	19,1	14,3
- paikallishallinto	495	25,8	20,7
- työvoiman liikkuvuus	26	-41,3	-43,7
- työttömien ammattikoulutus	1638	6,4	2,1
- työllisyystyöt	3008	53,8	47,7

Valtio maksoi huomattavan osan työllisyysmenoista, sillä työnantajat ja vakuutetut osallistuivat vain ansiopäivärahan ja erorahan rahoitukseen. Huono työllisyystilanne lisäsi työllisyydestä aiheutuneina menoina valtion osuutta sosiaalimenojen rahoituksessa.

Vuonna 1991 työttömiä oli 193 000 ja työttömyysaste kohosi vuositasolla 7,7 prosenttiin. Taloudellinen tilanne heikkeni kuitenkin edelleen loppuvuodesta ja työttömyysaste kohosikin vuoden lopussa 13,6 prosenttiin.

Taulukko 33. Työttömyys vuosina 1980 - 1991

	Työttömät 1000 henk.	Työttömyysaste Kaikki %	Miehet %	Naiset %	Työttömyy- den kesto viikkoa
1980	114	4,7	4,7	4,7	
1981	121	4,9	5,1	4,6	15
1982	135	5,4	5,5	5,2	15
1983	138	5,5	5,7	5,2	16
1984	133	5,2	5,4	5,0	15
1985	129	5,0	5,5	4,6	16
1986	138	5,4	6,1	4,6	17
1987	130	5,1	5,8	4,3	18
1988	116	4,5	5,1	4,0	16
1989	89	3,5	3,6	3,3	14
1990	88	3,4	4,0	2,8	12
1991	193	7,7	9,3	5,7	13

Lähde: Työministeriö, Tilastokeskus

6.1. Toimeentuloturva

Työttömyyden toimeentuloturva koostuu ansio- ja peruspäivärahasta sekä erorahasta ja aikuiskoulutuslisästä.

6.1.1. Työttömyyspäivärahat

Työttömyyspäivärahaan on oikeus jokaisella 17-64-vuotiaalla Suomessa asuvalla työttömällä työnhakijalla, joka ei saa eläkettä, sairauspäivärahaa, äitiys-, isyys- tai vanhempainrahaa. Työttömällä on työn vastaanottovelvollisuus, mutta työttömän ei tarvitse kolmen ensimmäisen työttömyyskuukauden aikana ottaa vastaan työtä, joka ei vastaa hänen ammatitaitojaan.

Työttömyyspäivärahan maksaminen alkaa, kun henkilö on ollut työttömänä työnhakijana työvoimatoimistossa yhteensä viisi työpäivää. Omavastuu-aikaa laskettaessa otetaan huomioon työttömyyspäivät enintään kahdeksan perättäisen kalenteriviikon ajalta. Saman kalenterivuoden aikana ei lasketa uutta omavastuu-aikaa, vaikka työttömyys välillä keskeytyisikin.

Ensimmäistä kertaa työmarkkinoille tulevalla henkilöllä on oikeus peruspäivärahaan sen jälkeen, kun hän on ollut työssä tai työttömänä yhteensä kuusi viikkoa.

6.1.1.1. Ansiopäiväraha

Ansioon suhteutettua päivärahaa saa vain työttömyyskassan jäsen. Jäsenyyden on täytynyt kestää vähintään kuusi kuukautta ennen työttömyyden alkamista. Ansioon suhteutettu päiväraha määräytyy työttömyyttä edeltäneiden palkkatulojen perusteella. Se muodostuu peruspäivärahan suuruudesta perusosasta (116 mk) ja ansio-osasta, joka on 42 prosenttia päiväpalkan ja perusosan erotuksesta. Jos tulot kuukaudessa ovat suuremmat kuin 90-kertainen peruspäiväraha (vuoden 1991 lopussa 10 440 mk), ansio-osa on 20 prosenttia rajan ylittävästä päiväpalkasta. Lisäksi maksetaan lapsikorotus, joka on 24 - 44 markkaa lasten lukumäärästä riippuen.

Ansiopäivärahan suuruus lapsikorotuksineen saa olla enintään 90 prosenttia vakuutetun päiväpalkasta. Päivärahana maksetaan kuitenkin aina vähintään perusosa lapsikorotuksineen.

Ansiopäivärahaa maksetaan enintään 500 työttömyyspäivältä neljän peräkkäisen kalenterivuoden aikana. Sen lisäksi sitä voidaan maksaa 60 vuoden ikään saakka työttömälle, joka on täyttänyt 55 vuotta ennen 500 päivän enimmäisajan umpeutumista.

Vuonna 1991 ansiopäivärahojen saajien määrä nousi lähes kaksinkertaiseksi edellisestä vuodesta, ollen noin 339 100 henkilöä vuoden aikana (taulukko 34). Ansiopäivärahan saajien osuus oli koko 1980-luvun noin 45 prosenttia työttömistä työnhakijoista, mutta vuonna 1991 vastaava osuus oli 73 prosenttia.

Taulukko 34. Työttömyyspäivärahojen saajat vuosina 1980 - 1991

	Peruspäiväraha		Ansiöpäiväraha		Yhteensä	
	saajat 1000 kpl	päiviä 1000 kpl	saajat 1000 kpl	päiviä 1000 kpl	saajat 1000 kpl	päiviä 1000 kpl
1980	140,4	10582	137,6	8297	278,0	18879
1981	149,2	11788	163,0	9148	312,2	20936
1982	170,2	14293	195,3	11925	365,5	26218
1983	179,8	15099	194,2	12617	374,0	27716
1984	168,0	13778	169,3	12211	337,3	25989
1985	189,0	16918	189,3	12400	378,3	29318
1986	203,3	18270	209,8	15171	413,1	33441
1987	198,3	18289	208,6	14396	406,9	32685
1988	178,2	15203	188,3	13655	366,5	28858
1989	138,3	10012	166,1	11527	304,4	21539
1990	126,0	8466	171,3	11960	297,4	20426
1991	236,5	20200	339,1	26296	575,6	46496

Lähde: Kelan tilastollinen vuosikirja

Vuonna 1991 ansiöpäivärahoja maksettiin 5 698 miljoonaa markkaa. Maksetuista päivärahoista valtion osuus oli 49 prosenttia, työnantajien osuus 40 prosenttia ja vakuutettujen osuus 4 prosenttia. Lisäksi käytettiin aiemmin kerättyjä varoja 407 milj. markkaa.

6.1.1.2. Peruspäiväraha

Peruspäivärahaa maksetaan taloudellisen tuen tarpeessa olevalle työttömälle. Harkittaessa taloudellisen tuen tarvetta otetaan huomioon henkilön omat ja puolison tulot. Vuoden 1991 lopussa huoltovelvollinen sai täysimääräistä peruspäivärahaa, jos tulot olivat enintään 5 540 mk kuukaudessa. Tulorajaa korotettiin 630 markkaa jokaista alle 18-vuotiasta lasta kohti. Yksinäisen henkilön tulorajat olivat kaksi kolmasosaa huoltovelvollisen tuloista.

Jos tulot ovat täysimääräiseen päivärahaan oikeuttavia tuloja suuremmat, työttömälle voidaan maksaa vähennettyä päivärahaa. Esimerkiksi jos kaksilapsisen perheen tulot vuonna 1991 olivat 10 940 mk kuukaudessa ei päivärahaa enää maksettu.

Peruspäiväraha oli vuoden 1991 lopussa täysimääräisenä 116 markkaa. Lapsikorotukset olivat samat kuin ansiopäivärahassa. Peruspäivärahaa maksetaan rajoituksetta koko työttömyyden ajan.

Vuonna 1991 peruspäivärahaa sai noin 236 500 henkilöä (taulukko 34). Näin korkea peruspäivärahan saajien lukumäärä ei ole ollut koskaan aikaisemmin.

6.1.2. Eroraha ja aikuiskoulutussisä

Eroraha on tarkoitettu ikääntyvälle palkansaajalle, joka on menettänyt työpaikkansa yrityksen vähennettyä työvoimaansa tuotannollisista tai taloudellisista syistä. Erorahan saaminen edellyttää, että hakija on ilmoittautunut työttömäksi työnhakijaksi työvoimatoimistoon ja on 50 - 64 tai 40 - 49-vuotias ja hänen täysien ikävuosiensa ja viimeisen työ- tai virkasuhteen täysien työssäolovuosien summa on vähintään 50.

Eroraha koostuu perusosasta, palveluvuosi-, ansio- ja ikävuosisisästä. Vuonna 1991 perusosa oli 7 685 markkaa.

Aikuiskoulutussisän saa työntekijä, joka on 30 - 64-vuotias ja jonka koulutus alkaa vuoden kuluessa työsuhteen päättymisestä. Lisäksi koulutuksen tulee olla tarpeen hakijan työllistämismahdollisuuksien lisäämiseksi. Myös toistaiseksi lomautetuilla on mahdollisuus saada aikuiskoulutussisää. Koulutuksen tulee olla kokopäiväistä ja vähintään kuukauden pituinen.

Vuonna 1991 aikuiskoulutussisä oli 1 300 mk koulutuskuukaudelta. Sitä myönnetään enintään 18 kuukaudelta 24 kuukauden aikana. Eroraha ja aikuiskoulutussisä ovat verotonta tuloa.

Vuonna 1991 eroraha myönnettiin 12 520 hakijalle ja aikuiskoulutussisä 4 678 työntekijälle. Menoja näistä oli 221 milj. markkaa eli lähes kolminkertainen määrä erillisvuoteen verrattuna. Keskimääräinen eroraha oli noin 15 000 markkaa. Erorahan kustansivat työnantajat.

6.2. Palvelut

6.2.1. Työnvälitys

Julkisen vallan järjestämän työnvälityksen tehtävänä on palvella työnhakijoita ja työnantajia niin, että työnhakijat saavat työtä ja työnantajat työntekijöitä. Työnantajan on ilmoitettava merkittävistä työvoiman käyttöä koskevista muutoksista ja avoimiksi tulevista työpaikoista työvoimaviranomaisille. Työvoimatoimistoon työttömäksi työnhakijaksi ilmoittautunut on pyrittävä työllistämään ensisijaisesti työssäkäyntialueellaan tai ohjaamaan työnsaantia edistävään koulutukseen. Työnvälitys on sen käyttäjille maksutonta.

Työttömälle voidaan myöntää liikkuvuusavustusta, jos hän on halukas työvoimaviranomaisen osoituksesta muuttamaan sellaiselle paikkakunnalle, jolla hänen alansa työvoimaa ei ole saatavissa.

Vuoden 1991 aikana ilmoittautui työvoimatoimistoon 464 900 työtöntä työnhakijaa ja avoinna olleita työpaikkoja ilmoitettiin 196 900. Avoinna olleita työpaikkoja oli yli 40 prosenttia vähemmän kuin edellisellä vuotena. Työttömiä työnhakijoita oli noin 150 000 enemmän kuin vuonna 1990 (taulukko 35). Avoinna olleiden työpaikkojen keskimääräinen aukioloaika oli 22 vuorokautta, kun edellisellä vuonna vastaava luku oli 30. Työhön asuinpaikkansa ulkopuolelle välitettiin vuonna 1991 noin 3 750 työnhakijaa eli yli 6 000 vähemmän kuin vuonna 1990.

Taulukko 35. Työnvälitys ja työllisyyskoulutus vuosina 1981 - 1991

	Työttömät työnhakijat 1000 kpl	Avoimna olleet työpaikat 1000 kpl	Työllisyys- koulutuksen aloittaneet 1000 kpl	Palkkaperusteisin toimenpitein sijoitetut 1000 kpl
1981	343,3	263,2	32,0	-
1982	371,7	252,1	35,3	-
1983	388,6	247,6	38,9	-
1984	383,3	248,6	35,3	83,9
1985	393,8	249,2	33,4	109,9
1986	390,8	210,8	32,3	93,8
1987	388,1	244,5	33,4	103,0
1988	368,8	323,2	31,7	115,1
1989	328,5	379,1	32,7	113,1
1990	318,7	340,9	36,1	103,9
1991	464,9	196,9	51,8	133,6

Lähde: Työministeriö

Vuonna 1991 työnvälityksestä oli menoja 520 miljoonaa markkaa. Valtio maksoi nämä kulut.

6.2.2. Työllisyyskoulutus

Työllisyyskoulutuksella parannetaan työnhakijoiden ammattitaitoa ja ammatillista liikkuvuutta. Koulutus on pääasiassa aikuisille tarkoitettua ammatillista koulutusta. Työvoimaviranomaiset osoittavat työllisyyskoulutukseen henkilöitä, jotka ovat työttömiä tai työttömyysuhan alaisia ja joiden ammattitaidon ylläpitämiseksi tai lisäämiseksi täydennys- tai jatkokoulutus on tarpeen. Työllisyyskoulutusta voidaan antaa myös henkilöille, jotka tarvitsevat koulutusta siirtyäkseen ammatteihin, joissa ammattitaitoisesta työvoimasta on puutetta.

Vuonna 1991 työllisyyskoulutuksen aloitti 51 800 henkilöä (taulukko 35) ja menoja tästä toiminnasta oli 1 638 miljoonaa markkaa. Valtio maksoi työllisyyskoulutuksen menot.

6.2.3. Työllisyystyöt

Mikäli työtön työnhakija ei sijoitu avoimille työmarkkinoille tai koulutukseen, on valtion tai kunnan pyrittävä järjestämään hänelle työllisyysmäärärahojen avulla mahdollisuus työn tekemiseen. Nämä toimenpiteet on suunnattu erityisesti nuoriin, pitkäaikaistyöttömiin ja vajaakuntoisiin. Lisäksi myönnetään ns. starttirahaa yrittäjäksi ryhtyvälle työttömälle.

Vuonna 1991 työllisyystöihin oli sijoitettu 133 600 henkilöä. Tämä oli noin 30 000 enemmän kuin edellisellä vuonna (taulukko 35).

Valtio maksoi työllisyyskoulutuksen erityistoimenpiteistä 3 008 miljoonaa markkaa.

7. VANHUUS JA VAMMAISUUS

Vanhuus ja vammaisuus -ryhmän menot olivat sosiaalimenoista kaikkein suurimmat, yli 72 miljardia markkaa. Tästä valtaosa oli eläkemenoja. Koko ryhmän menot kasvoivat edellisestä vuodesta reaalisesti 6 prosenttia. Palvelu- ja toimeentuloturvenot kasvoivat molemmat 6 prosenttia. Eläkkeistä kasvoivat suhteellisesti eniten yksilöllisen varhaiseläkkeen, osa-aika eläkkeen ja varhennetun vanhuuseläkkeen menot.

Palveluista kasvoivat suhteellisesti eniten vammaisille sekä vanhuksille ja palveluasuntoihin kohdistuneet menot (taulukko 36). Raha-automaattiyhdistys tuki aikaisempaa enemmän vanhus- ja vammaishuollon järjestöjä.

7.1. Toimeentuloturva

7.1.1. Eläkkeet

Eläkejärjestelmä koostuu pääpiirteissään kansaneläke- ja työeläkejärjestelmästä sekä eräistä erityisriskejä varten säädetyistä laeista. Kansaneläkejärjestelmään kuuluvat kaikki Suomessa vakinaisesti asuvat ja työeläkejärjestelmään kuuluvat työsuhteessa olleet tai yrittäjätoimintaa harjoittaneet henkilöt.

Työeläkejärjestelmä jakaantuu yksityiseen ja julkiseen sektoriin. Työeläke on suhteutettu työssäoloajan ansioihin. Yksityisellä sektorilla työskentelevän eläke karttuu vuodessa 1,5 prosentilla työtulosta. Täysi eläke (60 %) ansaitaan 40 vuodessa. Julkisella sektorilla on kertymäprosentti 2,2 ja täysi eläke (66 %) ansaitaan 30 vuodessa.

Kansaneläke täydentää työeläkkeiden antamaa toimeentuloturva. Kansaneläke koostuu pohjaosasta ja lisäosasta. Kaikki eläkkeensaajat saavat pohjaosan. Lisäosan määrään vaikuttavat vakuutetun muut eläketulot. Lisäksi voidaan maksaa erilaisia lisiä muun muassa lapsikorotus, puolisolisä tai rintamalisä. Vuoden 1991 lopussa kansaneläkkeen pohjaosa oli 412 markkaa ja täysi lisäosa 1 927 markkaa kuukaudessa I kuntaryhmässä.

Taulukko 36. Vanhuus ja vammaisuus -pääryhmän menot vuonna 1991 ja muutos vuodesta 1990

	Menot milj. mk	Muutos käyvin hinnoin %	Muutos kiintein hinnoin %
Vanhuus ja vammaisuus	72413	10,5	6,1
Toimeentuloturva	64137	10,5	6,1
- eläkkeet	59978	10,3	5,9
- vanhuuseläkkeet	35191	10,7	6,3
- vars. vanhuuseläkkeet	34438	10,3	5,9
- varh. vanhuuseläkkeet	753	32,6	27,3
- työkyvyttömyyseläkkeet	14801	12,1	7,6
- vars. työkyvyttömyyseläkkeet	11967	7,7	3,4
- yksilöll. varhaiseläkkeet	2834	35,7	30,3
- erityiset varhaiseläkkeet	4450	1,9	-2,2
- työttömyyseläkkeet	2481	-6,2	-9,9
- osa-aikaeläkkeet	22	89,1	81,5
- sukupolvenvaihdoseläke	515	8,6	4,3
- luopumiseläke	313	16,7	12,0
- rintamaveteraanieläkkeet	1120	15,4	10,8
- perhe-eläkkeet	5535	10,8	6,4
- sotilasvammakorv. ja vakuutuseläkkeet	3093	10,4	6,0
- sotilasvammakorvaukset	1976	13,5	8,9
- tapaturmavak. eläkkeet	719	3,0	-1,2
- liikennevak. jatkuvat korv.	398	10,2	5,8
- muu toimeentuloturva	1067	21,1	16,2
- vammaistuki	156	10,1	5,7
- hautausavustus	29	13,5	9,0
- ryhmähenkivakuutus	244	7,5	3,2
- muut etuudet	638	31,0	25,7
Palvelut	8275	10,8	6,4
- vanhainkodit	3222	7,7	3,4
- vanhusten palveluasunnot	102	21,3	16,4
- vammaisten palveluasunnot	84	20,5	15,7
- vammaisten koulut	235	20,0	15,2
- vammaispalvelut	551	4,5	0,3
- kotipalvelut	1843	13,2	8,7
- kehitysvammaisten palvelut	1776	13,4	8,9
- kehitysvammalaitokset	1020	7,6	3,3
- muu huolto	756	22,3	17,4
- sotainv. ja rintamavet.kuntoutus	283	11,2	6,8
- järjestöjen tukeminen	179	17,3	12,6

Eläkkeiden tasoa korotetaan vuosittain indekseillä. Eläkkeet ovat yleistä perhe-eläkettä lukuunottamatta veronalaista tuloa.

Taulukkoon 37 on koottu kaikki eläkkeen saajien väestöosuudet 1980- ja 1990-luvuilla. Vuonna 1991 yli 16-vuotiaista sai yli 28 prosenttia jotain eläkettä. Erityisesti ikäryhmässä 60 - 64-vuotiaat on eläkeläisten osuus lisääntynyt 1980-luvun alusta huomattavasti.

Taulukko 37. Kaikki eläkkeensaajat vuosina 1980 - 1991

	Eläkkeen saajat lkm	Osuus ikäryhmästä %					Yhteensä	
		16-39	40-49	50-54	55-59	60-64		65-
1980	966375	2,3	8,6	19,2	39,6	64,3	100,0	25,8
1981	974430	2,3	8,2	18,6	39,3	63,6	100,0	25,8
1982	985558	2,2	8,0	17,9	39,0	64,3	100,0	25,8
1983	1004404	2,3	7,8	17,6	39,4	66,4	100,0	26,1
1984	1020449	2,3	7,7	17,5	40,0	68,3	100,0	26,3
1985	1036497	2,3	7,5	17,3	40,4	69,0	100,0	26,6
1986	1072713	2,3	7,3	17,2	43,8	74,5	100,0	27,4
1987	1094320	2,3	7,3	17,4	44,8	76,6	100,0	27,9
1988	1108707	2,3	7,2	17,5	44,2	77,7	100,0	28,1
1989	1121673	2,2	7,1	17,3	42,7	78,7	100,0	28,4
1990	1133454	2,1	7,2	17,3	41,1	80,9	100,0	28,6
1991	1141881	2,1	7,1	16,9	40,0	80,6	100,0	28,6

Taulukko ei sisällä lapseneläkkeitä eikä osa-aikaeläkkeitä

Lähde: ETK

7.1.1.1. Vanhuuseläkkeet

Kansaneläkkeen vanhuuseläkkeen saa 65 vuotta täyttänyt henkilö. Työeläkejärjestelmässä vanhuuseläkettä saa työntekijä, joka on täyttänyt eläkeiän. Julkisella sektorilla yleinen eläkeikä on 63 ja yksityisellä sektorilla 65 vuotta.

Vuoden 1986 alusta on yksityisellä sektorilla 60 - 64-vuotiailla ollut mahdollisuus ottaa eläke varhennettuna. Julkiselle sektorille tämä oikeus tuli 1.7.1989 ja se koski 58 - 62-vuotiaita työntekijöitä. Varhennettu vanhuuseläke on pysyvästi alempi kuin normaali vanhuuseläke. Molemmilla sektoreilla on myös mahdollisuus lykätä eläkkeelle lähtöä yli eläkeiän, jolloin yksityisellä sektorilla eläkkeeseen laskettiin ns. lykkäyskorotus.

Vuonna 1991 vanhuuseläkettä sai lähes 751 000 henkilöä ja sen keskimääräinen suuruus oli 3 905 markkaa kuukaudessa. Vanhuuseläkkeen saajia oli noin 141 000 enemmän kuin 1980-luvun alussa. Varhennettujen vanhuuseläkkeiden määrä on kasvanut nopeasti (taulukot 38 ja 39).

Taulukko 38. Vanhuuseläkkeen saajat vuosina 1980 - 1991

	Kaikki saajat lkm	Osuus ikäryhmästä			
		40-54	55-59	60-64	65-
1980	610095	0,1	1,3	11,3	100,0
1981	621042	0,2	1,4	11,6	100,0
1982	631607	0,2	1,6	11,3	100,0
1983	642143	0,2	1,7	11,6	100,0
1984	648140	0,3	1,7	12,4	100,0
1985	661013	0,2	1,7	12,9	100,0
1986	680429	0,3	1,8	16,0	100,0
1987	694198	0,3	1,8	17,0	100,0
1988	709106	0,3	1,9	17,7	100,0
1989	723937	0,3	1,9	18,3	100,0
1990	737154	0,3	1,9	18,8	100,0
1991	750903	0,3	1,9	19,2	100,0

Sisältää varhennetun vanhuuseläkkeen saajat

Lähde: ETK ja KELA

Taulukko 39. Varhennetun vanhuuseläkkeen saajat vuosina 1986 - 1991

	Kaikki saajat lkm	Osuus ikäryhmästä %		
		58-59	60-64	65-
1986	7228	-	2,6	0,1
1987	11020	-	3,5	0,3
1988	14346	-	3,8	0,7
1989	17868	0,0	4,1	1,1
1990	21335	0,1	4,4	1,5
1991	25243	0,1	4,6	2,0

Lähde: ETK ja KELA

Vuonna 1991 vanhuuseläkkeistä oli menoja 35,2 miljardia markkaa, mikä oli reaalisesti 6 prosenttia edellisvuotta enemmän. Varhennettujen vanhuuseläkkeiden menot kasvoivat selvästi edellisestä vuodesta (27 %). Työnantajat maksoivat vanhuuseläkkeistä suurimman osan. Eläkerahastoihin siirrettiin yhteensä 1 698 miljoonaa markkaa.

7.1.1.2. Työkyvyttömyyseläkkeet

Työkyvyttömyyseläke voidaan myöntää työntekijälle, jolla on työkykyä alentava sairaus, vika tai vamma ja jonka työkyvyttömyyden arvioidaan kestävän vähintään vuoden.

Vuoden 1986 alusta on yksityisellä sektorilla voitu myöntää yksilöllinen varhaiseläke pitkään työssä olleelle 55 - 64-vuotiaalle henkilölle, jonka työkyky on siinä määrin pysyvästi heikentynyt ettei hän voi enää jatkaa nykyistä työtään samassa työpaikassa. Julkisella sektorilla yksilöllinen varhaiseläke on voitu myöntää 1.7.1989 alkaen 55 - 62-vuotiaille.

Vuonna 1991 sai työkyvyttömyyseläkettä 305 400 henkilöä. Tämä oli yli 10 prosenttia enemmän kuin 1980-luvun alussa. Yksilöllistä varhaiseläkettä saavien määrä nousi yli 50 000, mikä oli lähes 20 prosenttia enemmän kuin edellisenä vuonna. Vuonna 1991 oli 55 - 64-vuotiaista jo 10 prosenttia yksilöllisellä varhaiseläkkeellä (taulukot 40 ja 41). Keskimääräinen työkyvyttömyyseläke oli suuruudeltaan 4 039 markkaa kuukaudessa.

Vuonna 1991 työkyvyttömyyseläkkeistä oli menoja 14,8 miljardia markkaa. Tämä oli reaalisesti yli 7 prosenttia enemmän kuin edellisenä vuonna. Erityisesti kasvoivat yksilöllisen varhaiseläkkeen menot (30 %). Työnantajat maksoivat suurimman osan työkyvyttömyyseläkemenoista. Eläkerahastoihin siirrettiin yhteensä 2 988 miljoonaa markkaa.

Taulukko 40. Työkyvyttömyyseläkkeen saajat vuosina 1980 - 1991

	Kaikki saajat lkm	Osuus ikäryhmästä %						
		16-19	20-29	30-39	40-49	50-59	60-64	16-64
1980	274751	1,2	1,7	2,8	6,8	20,7	39,1	8,7
1981	269310	1,2	1,6	2,8	6,4	20,0	39,0	8,4
1982	261751	0,9	1,6	2,8	6,2	19,1	37,7	8,1
1983	260309	0,9	1,6	2,8	6,1	18,6	37,1	8,0
1984	262962	0,9	1,6	2,9	6,0	18,6	36,8	8,0
1985	261277	0,9	1,5	2,9	5,9	18,3	36,0	8,0
1986	270287	0,9	1,5	3,0	5,8	19,2	37,3	8,2
1987	279361	0,9	1,5	3,0	5,8	20,1	38,0	8,5
1988	284364	0,9	1,5	3,0	5,7	20,7	38,1	8,6
1989	291572	0,9	1,5	3,0	5,7	21,4	38,5	8,9
1990	300932	0,8	1,5	3,0	5,7	22,6	40,0	9,1
1991	305409	0,8	1,4	2,9	5,7	21,9	42,0	9,2

Sisältää yksilölliset varhaiseläkkeet

Lähde: ETK ja KELA

Taulukko 41. Yksilöllisen varhaiseläkkeen saajat vuosina 1986 - 1991

	Kaikki saajat lkm	Osuus ikäryhmästä %	
		55-59	60-64
1986	8814	1,6	1,8
1987	17589	2,9	3,5
1988	23660	4,5	4,7
1989	31937	6,4	6,1
1990	43287	8,7	8,3
1991	50398	8,8	11,1

Lähde: ETK ja KELA

7.1.1.3. Erityiset varhaiseläkkeet

Erityiset varhaiseläkkeet koostuvat työttömyys-, osa-aika-, sukupolvenvaihdos-, luopumis-, rintamasotilas- ja rintamaveteraaneläkkeistä.

Työttömyyseläketä voi saada 60 vuotta täyttänyt pitkäaikaisesti työtön henkilö. Lisäksi edellytetään, että henkilö on saanut työttömyyspäivärahaa 200 päivältä viimeksi kuluneiden 60 viikon aikana tai on saanut enimmäismäärän ansioon suhteutettua työttömyyspäivärahaa ja jolle ei voida osoittaa sellaista työtä, jonka vastaanottamisesta kieltäytyessään hän menettäisi oikeutensa työttömyyspäivärahaan.

Työttömyyseläkkeen saajien määrä on lähes nelinkertaistunut 1980-luvun alusta, vaikka heidän määränsä on viime vuosina hieman vähentynyt. Vuonna 1991 heitä oli noin 55 500 (taulukko 42) ja keskieläkkeen suuruus oli 4 152 markkaa kuukaudessa. Kaikkiaan työttömyyseläkkeistä oli menoja 2,5 miljardia. Työnantajat maksoivat työttömyyseläkemenosta huomattavan osan. Työttömyyseläkerahastoihin siirrettiin 431 miljoonaa markkaa.

Taulukko 42. Erityisten varhaiseläkkeiden saajat vuosina 1980 - 1991

	Työttö- myys- eläke	Osa- aika- eläke	Sukupol- venvai- hdoseläke	Luopumis- eläke	Rintama- sotilas- eläke	Rintama- veteraani- eläke
1980	14797	-	5478	4940	23586	
1981	18724	-	6745	5263	23017	
1982	24372	-	7915	5632	23005	3271
1983	34338	-	9468	5881	22388	6730
1984	45517	-	10814	6096	20108	7642
1985	54033	-	12223	6383	16278	7145
1986	66318	-	13780	6654	13621	8593
1987	69330	143	14761	16103	9681	7159
1988	67756	172	15839	20403	6100	4796
1989	62838	254	15996	21966	3225	2726
1990	55486	427	16168	22759	968	814
1991	47764	699	15552	24941	331	264

Lähde: ETK ja KELA

Osa-aikaeläkkeen saa yksityisellä sektorilla 60 - 64-vuotias pitkään työssä ollut, ei muuta omaa eläkettä saava työntekijä, joka siirtyy kokoaikaisesta työstä osa-aikatyöhön. Osa-aikaeläke on ollut yksityisellä sektorilla voimassa vuodesta 1987. Julkisella sektorilla osa-aikaeläkkeen on voinut saada 1.7.1989 alkaen 58 - 62-vuotias työntekijä.

Osa-aikaeläkkeen laajeneminen myös julkiselle sektorille näkyy eläkeläisten lukumäärässä: vuonna 1991 osa-aikaeläkettä sai 699 henkilöä, mikä oli lähes 64 prosenttia enemmän kuin edellisellä vuonna (taulukko 42). Menoja oli 22 miljoonan markan verran ja ne jaettiin työnantajien ja vakuutettujen kesken.

Sukupolvenvaihdoseläkettä saa 55 - 64-vuotias viljelijä, joka luovuttaa jatkamiskelpoisen tilansa lähisukulaiselle. Näiden eläkkeiden määrä on lähes kolminkertaistunut 1980-luvun alusta ja niitä on viime vuosina ollut noin 16 000 kappaletta (taulukko 42). Vuonna 1991 sukupolvenvaihdoseläkkeitä maksettiin yhteensä 515 miljoonaa markkaa. Valtio maksoi näistä menoista valtaosan, mutta myös vakuutetut maksoivat niistä 21 prosenttia. Näiden eläkkeiden rahoittamiseksi käytettiin rahastoista 59 miljoonaa markkaa.

Luopumiseläkettä saa 55 vuotta täyttänyt viljelijä, joka luopuu tilastaan. Vaimo, jonka mies on oikeutettu luopumiseläkkeeseen, sekä naisleski, saa eläkettä jo 45-vuotiaana.

Vuonna 1991 luopumiseläkeläisten määrä oli noin 25 000. Tämä oli noin neljä kertaa niin paljon kuin 1980-luvun alussa (taulukko 42). Menoja näistä eläkkeistä oli 313 miljoonaa markkaa, mikä oli reaalisesti 12 prosenttia enemmän kuin vuonna 1990. Valtio maksoi luopumiseläkkeet kokonaisuudessaan.

Vuosien 1939 - 1945 sotiin osallistuneet miehet ja naiset saavat tietyin edellytyksin rintamaveteraanien varhaiseläkkeen. Sitä maksetaan ennen varsinaista vanhuuseläkettä. Rintamaveteraani on henkilö, jolla on rintamasotilastunnus tai rintamapalvelustunnus.

Rintamaveteraanien varhaiseläke on yhtä suuri kuin työeläke, jonka veteraani saisi, jos hän tulisi työkyvyttömäksi. Rintamaveteraanien varhaiseläkettä sai 264 henkilöä vuonna 1991. Tämä oli 550 henkilöä vähemmän kuin edellisellä vuonna (taulukko 42). Menoja kertyi kaikkiaan 31 miljoonaa markkaa, mikä oli reaalisesti yli puolet vähemmän kuin edellisellä vuonna.

Rintamasotilaseläkettä maksetaan 55 - 59-vuotiaille rintamamiehille ja rintamapalvelukseen osallistuneille naisille ja rintamapalveluun osallistuneille työvelvollisille alentuneen työkyvyn ja tulojen vähäisyyden perusteella. Myös 60 - 64-vuotiaat rintamamiehet ja -naiset saavat eläkkeen tulojen vähäisyyden perusteella. Eläkkeen lisäksi he voivat saada asumistukea.

Rintamasotilaseläkeläisten määrä on vähentynyt 331 henkilöön 1980-luvun alun 23 000:sta (taulukko 42). Keskimääräinen rintamasotilaseläke oli 1 232 markkaa kuukaudessa. Kaikkiaan rintamasotilaseläkkeitä maksettiin 9 miljoonaa markkaa vuonna 1991 - vähennystä edelliseen vuoteen oli yli 60 prosenttia. Valtio maksoi rintamasotilaseläkkeet.

Rintamalisää ja ylimääräistä rintamalisää voidaan maksaa kansaneläkettä saavalle rintamasotilaille, rintamapalvelukseen osallistuneelle naiselle, linnoitusrakentajana toimineelle työvelvolliselle sekä vuoden 1918 sodan nais- ja miespuolisille veteraaneille.

Vuonna 1991 rintamalisiä sai 262 820 henkilöä. Menoja näistä lisistä oli selvästi enemmän kuin edellisenä vuonna; 1 079 miljoonaa markkaa. Valtio maksoi nämä menot.

7.1.1.4. Perhe-eläkkeet

Leskellä ja lapsilla on oikeus kahteen lakisääteiseen eläkkeeseen: työeläkkeeseen ja yleiseen perhe-eläkkeeseen. Ne riippuvat määrältään toisistaan. Erilaisilla vapaaehtoisilla vakuutusilla työeläkkeen lisäedut täydentävät lakien ja sopimusten antamaa turvaa. Perhe-eläkeuudistuksen jälkeen, joka toteutui 1.7.1990, perhe-eläke myönnetään julkisilla ja yksityisillä aloilla samoin edellytyksin. Sen voivat saada alle 18-vuotiaat lapset ja alle 65-vuotias mies- tai naispuolinen leski.

Perhe-eläkettä maksetaan leskelle, kun avioliitto on solmittu ennen kuin edunjättäjä on täyttänyt 65 vuotta ja kun leskellä on tai on ollut yhteinen lapsi edunjättäjän kanssa. Lapseton leski saa perhe-eläkettä, jos leski on edunjättäjän kuollessa vähintään 50-vuotias tai hän on pitkäaikaisesti työkyvytön ja ollut avioliitossa ennen edunjättäjän kuolemaa ainakin 5 vuotta ja että avioliitto on solmittu ennen kuin leski oli täyttänyt 50 vuotta.

Leskelle ensimmäiseltä kuudelta kuukaudelta maksettavaa eläkettä sanotaan alkueläkkeeksi ja sen jälkeistä eläkettä jatkoeläkkeeksi. Leski, jolla on huollettavanaan lapsi saa aina jatkoeläkkeen. Perhe-eläkettä ei makseta samalta ajalta kuin kansaneläkettä tai rintamasotilaseläkettä. Leskeneläke lakkaa, kun leski täyttää 65 vuotta tai solmii alle 50-vuotiaana uuden avioliiton. Alle 40-vuotiaan lesken jatkoeläke lakkaa, kun lapsi täyttää 16 vuotta. Myös lapsi saa perhe-eläkettä, jos hän on edunjättäjän kuollessa alle 18-vuotias. Opiskelevalla alle 21-vuotiaalla lapsella on myös oikeus perhe-eläkkeeseen.

Kansaneläkkeen leskeneläkkeen alkueläkkeen muodostavat vuonna 1991 pohjaosa 412 markkaa kuukaudessa ja lesken muista tuloista riippuva lisäosa. Lapsen eläkkeen perusmäärä oli 242 markkaa kuukaudessa. Lisäksi alle 18-vuotias lapsi voi saada täydennysmäärän, joka oli enintään 324 markkaa kuukaudessa. Jos lapsen molemmat vanhemmat ovat kuolleet, lapsen eläke maksetaan kummankin vanhemman jälkeen.

Työeläkelakien mukaan perhe-eläke määräytyy kuolleen edunjättäjän työssään ansaitseman eläkkeen sekä edunsaajien lukumäärän perusteella. Jos edunjättäjä kuollessaan ei ole eläkkeellä, lasketaan perhe-eläke työkyvyttömyyseläkkeestä, johon hänellä olisi ollut oikeus kuolinhetkellä.

Leskeneläkkeiden määrä on kasvanut tasaisesti vuosi vuodelta, mutta lapsen eläkkeiden määrä on pysytellyt viime vuosina 28 000 ja 29 000 välillä. Vuonna 1991 leskeneläkettä maksettiin noin 203 700 leskelle ja lapsen eläkettä yli 28 700 lapselle (taulukko 43). Lesken eläkkeen keskieläke oli 1 930 markkaa ja lapsen eläkkeen keskieläke 1 193 markkaa kuukaudessa. Kaikkiaan perhe-eläkkeistä oli menoja 5,5 miljardia markkaa, mikä oli reaalisesti noin 6 prosenttia enemmän kuin edellisellä vuonna. Työnantajat kustansivat suurimman osan perhe-eläkkeiden menoista, mutta myös valtio ja vakuutetut maksoivat osan. Rahastoihin siirrettiin 2 128 miljoonaa markkaa.

Taulukko 43. Perhe-eläkkeiden saajat vuosina 1980 - 1991

	Leskeneläke	Lapseneläke	osuus 0-19 v, %
	lkm	lkm	
1980	121435	45842	3,2
1981	128538	43118	3,1
1982	137529	40078	2,9
1983	145899	38212	2,7
1984	154918	35471	2,6
1985	162229	33274	2,4
1986	169413	31534	2,3
1987	176118	30151	2,2
1988	182810	29445	2,2
1989	188821	28645	2,2
1990	194784	28429	2,2
1991	203718	28744	2,2

Lähde: ETK

7.1.2. Sotilasvammakorvaukset ja tapaturmaeläkkeet

7.1.2.1. Sotilasvammakorvaukset

Varusmiespalveluksessa ja palveluun liittyvissä olosuhteissa sattuneiden tapaturmien ja ilmenneiden palvelussairauksien korvaukset suoritetaan 1.1.1991 alkaen sotilastapaturmalain perusteella. Sotainvalidien ja muiden ennen 1.1.1991 vammautuneiden tai sairastuneiden varusmiesten sekä heidän omaistensa korvaukset suoritetaan edelleen sotilasvammalain mukaan.

Sota- ja asevelvollisuuspalveluksessa vahingoittuneelle korvataan sairaanhoitokulut ja maksetaan päivärahaa. Vamman aiheuttaneesta haitasta maksetaan elinkorkoa. Sen suuruus riippuu työkyvyttömyysasteesta, saajan iästä ja perhesuhteista. Päivärahaa tai elinkorkoa voidaan lisäksi täydentää erilaisilla lisäysoilla. Kuoleman tapauksessa omaisille maksetaan hautausapua ja huoltoeläkettä. Sotilasvammakorvaus on verotonta tuloa.

Sotilasvammakorvausmenot kasvoivat edellisestä vuodesta reaalisesti 9 prosenttia. Kaikkiaan korvauksia maksettiin 2 000 miljoonalla markalla, jonka valtio maksoi kokonaan.

7.1.2.2. Tapaturmavakuutuksen eläkkeet

Tapaturmaeläke korvaa ansionmenetyksen työtapaturman tai ammattitaudin aiheuttaman pitkäaikaisen työkyvyttömyyden aikana. Täysin työkyvyttömälle työntekijälle maksettava eläke on 85 prosenttia vuosityöansiosta. Vuonna 1991 näitä eläkkeitä maksettiin 719 miljoonaa markkaa. Rahastoihin siirrettiin 169 miljoonaa markkaa.

7.1.3. Muu toimeentuloturva

Muu toimeentuloturva koostuu vammaistuesta, hautausavustuksesta, ryhmähenkivakuutuksesta sekä erilaisista korvauksista muun muassa Kansaneläkelaitoksen eläkevakuutuksen maksamasta sairaanhoito- ja kuntoutusmenoista.

7.1.3.1. Vammaistuki

Vammaistuki (aikaisemmin invalidiraha) maksetaan 16 - 64-vuotiaalle henkilölle, joka ei saa eläkettä, mutta jonka toimintakyky on sairauden tai vamman vuoksi alentunut vähintään vuoden ajaksi niin, että se haittaa tavallista elämää. Tukea maksetaan haitan, tarvittavien palvelujen ja elinkustannusten korvaamiseksi. Taloudellinen tila ei vaikuta tuen suuruuteen.

Vammaistuki oli porrastettu avun tarpeen ja erityiskustannusten mukaan kolmeen ryhmään. Vuonna 1991 sen suuruus oli 384 - 1 663 markkaa kuukaudessa ja tuki oli verotonta tuloa. Vuonna 1991 vammaistukea sai 10 970 henkilöä. Vuoteen 1988 asti tätä tukea maksettiin invalidirahana ja sen saajien määrä vähentyi 1980-luvun loppupuolelle saakka (taulukko 44). Vuonna 1991 vammaistukea maksettiin 156 miljoonaa markkaa, mikä oli reaalisesti 6 prosenttia enemmän kuin edellisenä vuonna. Valtio maksoi vammaistuet.

Taulukko 44. Vammaistuen (invalidirahan) saajat vuosina 1980 - 1991

	<u>Lukumäärä</u>
1980	10600
1981	10300
1982	10020
1983	9610
1984	8870
1985	8360
1986	8030
1987	7660
1988	7210
1989	9230
1990	10220
1991	10970

7.1.3.2. Hautausavustus

Hautausavustusta maksetaan kansaneläkelain perusteella leskelle tai kuolinpesälle 16 vuotta täyttäneen henkilön kuoltua. Avustusta ei makseta, jos edunjättäjä oli saanut ennen kuolemaansa kansaneläkettä yli vuoden. Vuonna 1991 avustuksen täysi määrä oli 4 107 markkaa. Jos edunjättäjä sai kansaneläkettä, avustus oli pienempi. 1.7.1990 lukien hautausavustusta on voitu myöntää myös alle 16-vuotiaan lapsen kuoltua.

Lisäeläkevakuutuksella hautausavustus voidaan liittää TEL:n etuuksiin. Hautausavustuksen määrä voi olla edunjättäjän eläkepalkka yksin-, kaksin- tai kolminkertaisena. Hautausavustus voi sisältyä myös MEL:n eläketurvaan sekä joihinkin valtion vanhoihin eläkkeisiin. Myös avustuskassat voivat myöntää jäsenilleen hautausavustusta.

Vuonna 1991 hautausavustuksia maksettiin yhteensä 29 miljoonaa markkaa, joka oli reaalisesti 9 prosenttia enemmän kuin edellisellä vuonna. Työnantajat rahoittivat hautausavustukset suurimmaksi osaksi, mutta myös työntekijät osallistuivat rahoitukseen.

7.1.3.3. Työntekijäin ryhmähenkivakuutus

Työntekijäin ryhmähenkivakuutukseen kuuluvat vähäisin poikkeuksin työntekijät, jolle työnantaja on velvollinen järjestämään työeläketurvan. Osalle julkisen sektorin työntekijöistä sama henkivakuutusurva on järjestetty taloudellisen tuen nimellä. Maatalousyrittäjät tulivat ryhmähenkivakuutukseen mukaan 1.1.1989. Muut yrittäjät eivät kuulu vakuutuksen piiriin. Työntekijä ei kuulu vakuutuksen piiriin siirryttyään vanhuuseläkkeelle tai työsuhteen päätyttyä hänen täytettyään 65 vuotta. Työntekijä säilyy työ- tai virkasuhteen päätyttyä vakuutettuna kolme vuotta.

Korvaukseen on ensisijaisesti oikeus työntekijän puolisoilla ja alle 18-vuotiailla lapsilla. Myös ammattiin opiskelevilla 18 - 21-vuotiailla sekä edunjättäjän vanhemmilla on joissain tapauksissa oikeus korvaukseen.

Korvaussumma muodostuu perussummasta sekä lapsi- ja tapaturmakorotuksesta. Vuonna 1991 perussumma oli 17 820 - 66 900 markkaa riippuen vakuutetun iästä. Lisäksi maksettiin 29 000 markan suuruinen lapsikorotus jokaisesta lapsesta. Vakuutetun kuoltua tapaturmaisesti korotettiin korvausta 50 prosenttia. Korvaukset olivat verovapaata tuloa.

Vuonna 1991 ryhmähenkivakuutuksen menot olivat 244 miljoonaa markkaa. Työnantajat maksoivat tapaturmavakuutuksen menot.

7.2. Palvelut

Kunnat vastaavat vanhusten- ja vammaishuollon palvelujen järjestämisestä. Vanhusten ja vammaisten tarvitsemat palvelut riippuvat paljolti siitä, asuvatko he yksin vai jossain laitoksessa. Suurin osa vanhuksista asuu tavallisessa asunnossa. Vanhusten ja vammaisten asuminen kotona pyritään turvaamaan mahdollisimman pitkään ja sitä varten on viime vuosina kehitetty asumis- ja tukipalveluja.

7.2.1. Vanhainkodit

Kunnat (ja muutamat yksityiset) ylläpitävät vanhainkoteja. Niissä henkilökunta huolehtii vanhusten hoidosta ympäri vuorokauden, mutta varsinaista sairaanhoitoa ei vanhainkodeissa anneta. Vanhainkodeissa pitkäaikaisesti hoidettavien vanhusten hoidon tarve lisääntyy, sillä asumis- ja tukipalvelujen kehittyessä laitoshoidon tullaan entistä huonokuntoisempaan. Vanhainkotitoimintaa on viime vuosina kehitetty. Uusia muotoja ovat vanhusten päivähoito, lyhytaikainen kuntouttava hoito sekä laitosten ja avopalvelukeskusten yhdistäminen.

Asukkaat maksavat hoidostaan vanhainkodissa. Sen suuruus riippuu tuloista. Vuonna 1991 olivat maksut 1.4.1991 alkaen lyhytaikaisessa hoidossa seuraavat: 87 markkaa/päivä ja päivä- tai yöhoidosta 44 markkaa/päivä. Pitkäaikaishoidon maksun yläraja oli 5 400 markkaa kuukaudessa.

Vuonna 1991 kuntien vanhainkoteja oli 446. Kuntien omia ja yksityisiltä hankittuja ympäri-vuorokautisia hoitopaikkoja oli noin 26 000 eli noin 9 prosentille 75 vuotta täyttäneistä. Suhteessa vanhusten määrään on vanhainkotipaikkojen määrä vähentynyt viimeisten kymmenien vuoden aikana. Samalla on tilalle tullut muita hoitomuotoja, kuten palveluasunnot ja kotipalvelut. Yli 84-vuotiaista noin joka viides oli vanhainkodissa hoidossa (taulukot 45 ja 46).

Taulukko 45. Vanhusten asumispalvelut vuosina 1980, 1989 ja 1991

	1980	1989	1991
Vanhusten palveluasuminen			
- paikkojen lukumäärä	-	5500	6400
- paikkoja 1000 yli 64-vuotiasta kohti	-	8	9
Vanhainkodit			
- paikkojen lukumäärä	25400	25850	26330
- paikkoja 1000 yli 64-vuotiasta kohti	44	39	38

Lähde: KETI ja Sosiaalihuolto 1980

Taulukko 46. Vanhainkotien asukkaat 31.12.1991

	Lukumäärä	Osuus ikäryhmästä %
Vanhainkodissa asuvat		
- alle 65-v.	1000	
- 65 - 74 v.	3300	1
- 75 - 84 v.	11400	5
- yli 84 v.	10150	18

Lähde: KETI

Vuonna 1991 oli vanhainkodeista menoja yhteensä 3,2 miljardia, mikä oli reaalisesti yli 3 prosenttia enemmän kuin vuotta aikaisemmin. Valtio ja kunnat maksoivat menoista suurimman osan, käyttäjät maksoivat menoista noin 19 prosenttia.

7.2.2. Vanhusten palveluasunnot

Laitoshoidon määrän kasvattamisen sijasta pyritään voimakkaasti lisäämään palveluasumista. Vanhusten palveluasumisessa vanhukset saavat tehostettua kotipalvelua ja kotisairaanhoidoa. Lisäksi heillä on ympärivuorokautinen mahdollisuus saada tarvittaessa ulkopuolista apua. Vuonna 2000 palveluasuntoja arvioidaan tarvittavan 3 prosentille 65 vuotta täyttäneistä eli noin 22 500 palveluasuntoa.

Vuonna 1991 palveluasuntoaikoja oli noin 6 400 (taulukko 45). Palveluasumisen menot olivat 102 miljoonaa markkaa. Suurimmat rahoittajaryhmät olivat valtio ja kunnat, käyttäjät maksoivat kustannuksista 20 prosenttia.

7.2.3. Vaikeavammaisten palveluasuminen

Vammaisilla, jotka eivät tule toimeen ilman jatkuvaa ulkopuolista apua, on mahdollisuus palveluasumiseen. Vuonna 1991 oli kuntien omia ja yksityisiltä hankittuja asuntoaikoja noin 650 ja niistä oli menoja 84 miljoonaa markkaa. Kunnat ja valtio jakoivat kustannukset kokonaan.

7.2.4. Vammaisten ammattikoulut ja lasten koulut

Vammaisen lapsen perus- ja ammattikoulutus järjestetään kunnan peruskouluissa tarvittavien kuntoutus- ja tukipalveluiden avulla. Vaikeammin vammautuneita lapsia varten on erityiskouluja, kuten kuulo- ja liikuntavammaisille tarkoitettuja. Ammattikoulutusta varten on kunnilla ja järjestöillä erityisiä vammaisille tarkoitettuja kouluja.

Vuonna 1991 näiden koulujen menot olivat 235 miljoonaa markkaa, jonka valtio maksoi kokonaan.

7.2.5. Vammaispalvelut

Vammaispalvelulain mukaan kunnat vastaavat tämän lain mukaisten palveluiden tuottamisesta. Asunnon muutostöitä koskeva järjestämisvelvollisuus tuli voimaan vuonna 1988. Palveluasumisen ja kuljetuspalveluiden osalta laki tuli voimaan vuonna 1992.

Vammaisen asumista omassa kodissa edistetään kustantamalla asunnon muutostöitä, joilla poistetaan tai lievennetään vammaisuudesta aiheutuvia asumishaittoja. Lisäksi korvataan päivittäisistä toiminnoista suoriutumiseksi tarvittavien välineiden kustannuksista pääsääntöisesti puolet.

Kuljetus- ja tulkkipalveluilla tuetaan vaikeavammaisen henkilön työssä käyminen, asioiminen, opiskelu, virkistys ja yhteiskunnallinen osallistuminen. Jos vammaisen henkilö tarvitsee runsaasti toisen henkilön apua kotona jokapäiväiseen elämään, voidaan henkilökohtaisen avustajan palkkakustannukset korvata. Myös ylimääräiset vaatetus- ja ravintokustannukset voidaan korvata.

Päävastuu vammaisten työllistämispalveluista kuuluu työvoimaviranomaisille. Invalidihuoltona järjestetään kuitenkin erityisiä suojatyöpaikkoja.

Vammaispalvelulain voimaan tulo näkyi menojen kehityksessä - kaikista edellä mainituista vammaispalveluista oli vuonna 1991 menoja 551 miljoonaa markkaa. Se oli reaalisesti 60 prosenttia enemmän kuin vuonna 1988. Kustannukset jakaantuivat lähinnä valtiolle ja kunnille, mutta myös palveluiden käyttäjät maksoivat yhteensä 11 miljoonaa, mikä oli 2 prosenttia menoista.

7.2.6. Kotipalvelut

Vanhuksen tai vammaisen ollessa kykenemätön suoriutumaan itsenäisesti päivittäisistä toiminnoista kodissaan, saattaa kunta antaa heille kotipalveluita. Siihen kuuluu muun muassa huolehtiminen ruokailusta, hygieniasta ja terveydenhoidosta sekä asunnon siisteydestä. Lisäksi kotipalveluina järjestetään erilaisia tukipalveluita. Niitä ovat ateria-, siivous-, kuljetus-, vaatehuolto-, kylvytys-, saattaja- sekä sosiaalista kanssakäymistä edistävät palvelut. Myös erilaiset palvelukeskukset tukevat vanhusten ja vammaisten kotona selviytymistä.

Kotipalveluihin luetaan myös sosiaalilautakunnan ja yksityisen henkilön välillä tehtyyn sopimukseen perustuva vanhusten ja vammaisten kotona tapahtuva hoito kotihoidontuella.

Kotipalveluhenkilökuntaa oli vuonna 1991 noin 13 000 kokopäiväistä kotiavustajaa ja kodinhoitajaa. Yli 65-vuotiaista ainakin joka viides sai kodinhoitoapua (taulukko 47), sillä tilastossa on huomioitu vain kotitalouden päämies ja hänen ikänsä. Kodinhoitoapua saaneiden kotitalouksien määrä on 80-luvulla kasvanut neljänneksen ja samalla on myös ko. hoitohenkilökunnan määrä lisääntynyt sekä määrällisesti että suhteessa väestöön.

Taulukko 47. Kodinhoitoapu vuosina 1980, 1989 ja 1991

	1980	1989	1991
Kotipalveluhenkilöt yhteensä	8150	12600	13250
1000 asukasta kohti	1,7	2,5	2,6
Kodinhoitoapua saaneet			
kotitaloudet lkm	167800	212700	192885
- vanhustalouksien lkm	-	127500	119426
- osuus yli 65 vuotta täyttäneistä (%)	-	19	17
- vammaiset, kotitalouksien lkm	-	7150	6800

Lähde: KETI ja Sosiaalihuolto 1980

Kotipalveluiden arvioidaan lisääntyvän edelleen vanhusten määrän kasvun ja laitoshoidon vähentämisen vuoksi. Vaikka kotipalveluita saaneiden vanhuskotitalouksien määrä onkin laskenut viime vuosina on käyntien määrä vastaavasti lisääntynyt. Palveluita pyritään kohdentamaan niitä eniten tarvitseville. Vuodesta 1990 kotipalvelumenot kasvoivat reaalisesti 9 prosenttia, vuonna 1991 ne olivat 1,8 miljardia markkaa. Asiakkaat maksoivat näistä menoista 12 prosenttia, valtio ja kunnat kustansivat loput.

7.2.7. Kehitysvammaisten palvelut

Vuonna 1991 kehitysvammahuollon piirissä oli Suomessa arviolta noin 30 000 henkilöä. Heistä noin 10 000 sai kehitysvammaisten erityishuollon palveluita. Nämä palvelut on kuitenkin tarkoitettu toissijaisiksi palveluiksi. Ensisijaisesti pyritään poistamaan niitä tekijöitä, jotka estävät kehitysvammaisia käyttämästä yleisiä sosiaali- ja terveydenhuollon palveluita. Kehitysvammaiset saattavat saada myös vammaispalvelulain tarkoittamia palveluita.

Kehitysvammahuollossa avohuollon lisääminen on keskeinen pyrkimys. Lasten sekä nuorten laitossijoituksia pyritään välttämään. Tämä näkyy myös tilastoissa. Laitospaikat vähenivät 1980-luvulla ja samalla on asuntolapaikkoja lisätty huomattavasti (taulukko 48). Kehitysvammaisten opetus järjestetään pääsääntöisesti peruskouluopetuksena, mutta syvästi kehitysvammaisille järjestetään erityisopetusta. Aikuisille, jotka eivät voi sijoittua normaaliin työelämään tai muuhun suojatyöhön, järjestetään työtoimintaa.

Taulukko 48. Kehitysvammaisten palvelut vuosina 1980, 1989 ja 1991

	1980	1989	1991
Kehitysvammalaitokset			
- paikkoja	5800	5300	4850
Kehitysvammaisten perhehoito			
- perheitä	..	850	1100
Kehitysvammaisten asuntolat			
- paikkoja	580	2000	2400
Kehitysvammaisten työtoiminta			
- paikkoja työkeskuksissa	..	5900	6500
Kehitysvammaisten päivähoito			
- paikkoja	..	1400	1650
Kehitysvammaisten erityisopetus			
- paikkoja	..	1000	600

Lähde: Sosiaalihuolto 1980 ja KETI

Vuonna 1991 kehitysvammaisten palveluista oli menoja yhteensä 1,7 miljardia, josta 60 prosenttia käytettiin kehitysvammalaitoksiin. Kunnat maksoivat noin puolet kehitysvammaisten palveluiden menoista. Käyttäjät itse maksoivat noin 7 prosenttia ja valtio maksoi menoista loput.

7.2.8. Sotainvalidien ja rintamaveteraanien kuntoutus

Rintamaveteraanien kuntoutuksen tarkoituksena on ikääntyvien veteraanien toimintakyvyn ylläpitäminen. Jokaisella rintamaveteraanilla on mahdollisuus kuntoutukseen. Vähintään 30 prosentin työkyvyttömyysasteen omaavat sotavammaiset ovat oikeutettuja vuosittain neljän viikon pituiseen kuntoutukseen. Myös lievemmin vammaiset sotainvalidit saattavat päästä kuntoutukseen. Kuntoutusta järjestetään kuntoutuslaitoksissa ja kylpylöissä sekä avokuntoutuksena terveyskeskuksissa ja yksityisissä laitoksissa. Myös veteraanien puolisoita voidaan kuntouttaa.

Vuonna 1991 kuntoutettiin noin 20 000 veteraania. Kunnille korvattiin valtion varoista tästä toiminnasta aiheutuneet kulut. Vuonna 1991 näitä kuntoutusmenoja oli kaikkiaan 283 miljoonaa markkaa. Menot kasvoivat edellisestä vuodesta reaalisesti 5 prosenttia.

7.2.9. Järjestöjen tukeminen

Vuonna 1991 raha-automaattiyhdistys ja kunnat tukivat aistiviallisten, vanhustenhuollon ja invalidihuollon järjestöjä yhteensä 179 miljoonalla markalla. Tämä oli selvästi enemmän kuin edellisenä vuonna, lisäystä oli 13 prosenttia.

7.3. Verovähennykset

Valtion ja kunnan verotuksessa myönnettiin vuonna 1991 invalidivähennys, jonka vaikutus verotuloihin laskettiin olevan valtion verotuksessa 210 miljoonaa markkaa ja kunnan verotuksessa 170 miljoonaa markkaa. Verovähennyksen vaikutusta ei ole laskettu mukaan sosiaalimenojen loppusummaan.

8. MUU SOSIAALITURVA

Muu sosiaaliturva koostuu pääasiassa toimeentuluesta, päihdehuollosta ja raittiustyöstä sekä pakolaishuollosta.

Pääryhmän menot vuonna 1991 olivat 3,0 miljardia markkaa, mikä oli reaalisesti yli 22 prosenttia edellisvuotta enemmän. Erityisesti kasvoivat toimeentuloturvan menot. Palveluiden puolella lisääntyivät eniten pakolaishuollon menot (taulukko 49).

Taulukko 49. Muu sosiaaliturva -pääryhmän menot vuonna 1991 ja muutos vuodesta 1990

	Menot milj. mk	Muutos käyvin hinnoin %	Muutos kiintein hinnoin %
Muu sosiaaliturva	3028	22,5	17,6
Toimeentuloturva	1477	25,7	20,7
- toimeentulotuki	1413	30,2	25,0
- sotilasavustukset	27	7,3	3,0
- kotiuttamisraha	9	-3,6	-7,4
- muu toimeentuloturva	28	-49,5	-51,5
Palvelut	1551	19,6	14,8
- päihdehuolto ja raittiustyö	540	11,8	7,3
- pakolaishuolto	292	94,7	86,9
- muut sosiaalipalvelut	719	8,3	3,9

8.1. Toimeentuloturva

8.1.1. Toimeentulotuki

Toimeentulotuki on tarkoitettu täydentämään toimeentuloa silloin, kun tulot eivät riitä kohtuullisiin elinkustannuksiin. Tukea voidaan maksaa myös, jos sosiaalietuuden maksaminen on viivästynyt.

Toimeentulotuki muodostuu laskennallisesta perusosasta ja erikseen huomioon otettaviin menoihin annettavasta tuesta. Jos niiden yhteismäärä on suurempi kuin perheen käytettävissä olevat tulot, erotus maksetaan toimeentulotukena. Perusosan suuruuteen vaikuttavat perheen koko, lasten ikä ja kuntaryhmä. Kunnat ovat voineet 1.1.1989 lukien siirtyä toimeentulotuen laskemisessa uudistettuun perusosaan, joka yksinäisellä henkilöllä on 80 prosenttia kansaneläkkeen ja täyden lisäosan yhteismäärästä. Vuoden 1994 alusta kaikissa kunnissa sovelletaan uudistettua toimeentulotuen perusosaa. Vuonna 1991 uudistettu perusosa yksinäiselle henkilölle tai yksinhuoltajalle oli 1 871 markkaa kuukaudessa (ensimmäisessä kuntaryhmässä), johon lisättiin kustakin lapsesta 468 - 1 123 markkaa riippuen lasten lukumäärästä ja iästä. Lisäksi otettiin huomioon muun muassa asumiseen, terveydenhuoltoon, työmatkoihin ja lasten päivähoidon liittyviä menoja. Toimeentulotuki oli verotonta tuloa.

Vuonna 1991 toimeentulotukea sai noin 258 000 kotitaloutta, mikä oli reilusti yli kaksinkertainen määrä vuosikymmenen alkuun verrattuna (taulukko 50). Erityisesti nuorten osuus saajista on noussut.

Taulukko 50. Toimeentulotukea saaneet kotitaloudet vuosina 1980 - 1991

Saajat (kotitaloudet) vuoden aikana lukumäärä	
1980	92306
1981	89376
1982	93120
1983	95785
1985	129252
1987	163619
1988	182458
1989	181137
1990	203428
1991	257856

Lähde: KETI ja Sosiaalihuolto 1983

Vuonna 1991 toimeentulotukimenot olivat 1 413 miljoonaa markkaa, mikä oli reaalisesti 25 prosenttia enemmän kuin vuotta aikaisemmin. Kunnat ja valtio maksoivat tuen.

8.1.2. Sotilasavustukset

Sotilasavustusta voidaan maksaa aseellisessa, aseettomassa tai siviilipalveluksessa olevan asevelvollisen omaisille. Avustuksen tarkoituksena on turvata asevelvollisen omaisille toimeentulo silloin, kun asevelvollinen ei voi siitä huolehtia sekä turvata käytössä olevan asunnon säilyminen.

Sotilasavustuksen ns. perusavustuksen määrä on ensimmäisen tuen saajan osalta enintään yksinäiselle henkilölle paikkakunnalla maksettavan kansaneläkkeen pohjaosan ja täyden lisäosan suuruinen. Avustus maksetaan tulojen ja menojen välisen erotuksen mukaisesti. Sotilasavustusta maksetaan myös kohtuullisiin asumiskustannuksiin. Sotilasavustusta saattaa saada lisäksi muun muassa sairauskustannuksiin, terveydenhoitomenoihin ja lapsen hoitokustannuksiin. Sotilasavustus on verotonta tuloa.

Vuonna 1991 sotilasavustuksia maksettiin yhteensä noin 5 400 kotitaloudelle 27 miljoonan markan verran. Valtio ja kunnat rahoittivat nämä menot.

8.1.3. Kotiuttamisraha

Kotiuttamisraha maksetaan kaikille varusmiehille, aseettomina palveleville ja siviilipalvelusmiehille palveluksen päättyessä. Vuonna 1991 sen suuruus oli 300 markkaa ja tulo oli verotonta.

Vuonna 1991 kotiuttamisrahoja maksettiin 9 miljoonan markan verran. Valtio maksoi nämä menot.

8.2. Palvelut

8.2.1. Päihdehuolto ja raittiustyö

Päihdehuoltoa toteutetaan osana sosiaalityötä sosiaalitoimistoissa, kotipalveluissa, vanhustenhuollossa sekä terveydenhuollossa. Lisäksi on erityisesti päihdehuoltoon tarkoitettuja palveluita. Näitä ovat polikliiniset avohoitoyksiköt, A-klinikat ja nuoriso-asetat sekä laitoshoitopalvelut katkaisuhuoltoasemilla ja kuntoutusyksiköissä. Päihdehuollollisia asumis- palveluita järjestetään muun muassa hoito- ja huoltokodeissa. Lisäksi on ensisuoja.

Kaikkiin päihdehuollon palveluihin voi hakeutua oma-aloitteisesti. Tahdosta riippumattomaan hoitoon päihteiden ongelmakäyttäjä voidaan määrätä joko terveysvaaran tai väkivaltaisuuden perusteella.

Vuonna 1991 päihteiden väärinkäyttäjien huoltoon käytettiin 383 miljoonaa markkaa, menot vähenivät reaalisesti yli 4 prosenttia edellisvuoteen verrattuna. Palveluiden käyttäjät maksoivat menoista 9 prosenttia. Kunnat ja valtio rahoittivat loput menot.

8.2.2. Pakolaishuolto

Vuodesta 1986 lukien on valtioneuvosto vahvistanut vuosittaisen pakolaiskiintiön. Kiintiöpakolaisten lisäksi Suomeen tulee turvapaikkaa pyytäviä pakolaisia sekä perheen yhdistämishojelman puitteissa saapuvia pakolaisia. Turvapaikkaa hakevien määrä kasvoi 1980-luvun loppupuolella erittäin voimakkaasti. Vuonna 1991 turvapaikan hakijoiden lukumäärä kuitenkin kääntyi selvään laskuun (taulukko 51).

Taulukko 51. Pakolaiset ja turvapaikanhakijat vuosina 1981 - 1991

	Lukumäärä
1981	22
1982	30
1983	156
1984	81
1985	40
1986	158
1987	216
1988	408
1989	723
1990	3584
1991	2739

Lähde: Sosiaali- ja terveysministeriö, pakolaistoimisto

Turvapaikan hakijoille on perustettu vastaanottokeskuksia, joissa he voivat asua sen ajan, kun heidän hakemustaan käsitellään. Tältä ajalta heille maksetaan toimeentulotukea. Turvapaikan saaneet sijoitetaan kuntiin, joissa heille järjestetään asunto, koulutusta ja terveydenhuolto.

Vuonna 1991 pakolaishuollon menot olivat 290 miljoonaa markkaa, mikä oli lähes kaksinkertainen määrä edelliseen vuoteen verrattuna. Valtio maksoi kaikki pakolaishuollon kulut.

8.2.3. Muut sosiaalipalvelut

Muut sosiaalipalvelut koostuvat lähinnä sosiaalitoimistojen yleisistä menoista, joita oli vuonna 1991 noin 719 miljoonaa markkaa. Käyttäjät maksoivat niistä 2 prosenttia. Loput menot jakaantuivat valtion ja kuntien kesken.

9. HALLINTO

Hallintomenot jaetaan valtion, kuntien ja vakuutuslaitosten menoihin. Yhteensä ne olivat 4 846 miljoonaa markkaa vuonna 1991, joka oli reaalisesti noin 5 prosenttia edellistä vuotta enemmän (taulukko 52).

Taulukko 52. Hallinto-pääryhmän menot vuonna 1991 ja muutos vuodesta 1990

	Menot milj. mk	Muutos käyvin hinnoin %	Muutos kiintein hinnoin %
Hallinto	4846	-0,6	-4,6
- valtio	392	18,2	13,5
- kunnat	1325	10,8	6,4
- vakuutuslaitokset	3129	-6,5	-10,3

9.1. Valtio

Valtion hallintomenot muodostuvat sosiaali- ja terveysministeriön, lääninhallitusten, sosiaalihuollon, lääkintöhallituksen, (1.3.1991 alkaen sosiaali- ja terveyshallituksen) tapaturmaviraston, työttömyysturva- ja tarkastuslautakunnan, työvoimaministeriön ja asuntohallituksen menoista. Yhteensä ne tekivät 392 miljoonaa markkaa vuonna 1991.

9.2. Kunnat

Kuntien hallintomenot koostuvat sosiaali- ja terveydenhuollon hallinnon menoista. Yhteenlaskien ne olivat 1 325 miljoonaa vuonna 1991. Kolmeneljäsosaa menoista oli sosiaalihuollon menoja.

9.3. Vakuutuslaitokset

Sosiaalivakuutuksen menot muodostuvat lähinnä Kansaneläkelaitoksen, eri eläkejärjestelmien, tapaturmavakuutuksen ja työttömyyskassojen toimintakuluista. Vuonna 1991 nämä menot olivat yhteensä 3 129 miljoonaa markkaa.

10. YHTEENVETOTAULUKKO

Taulukko 53. Sosiaalimenot ja niiden rahoitus vuonna 1991

	Menojen käyttö- tarkoitus	Menoja kaik- kiaan	Rahoitus					Yhteen- sä	Siirto rahastoi- hin/rahas- toista	Menot ilman käyttä- jämak- suja
			Valtio	Kunnat	Työnan- tajat	Vakuu- tetut	Käyttä- jät			
1.	PERHEET JA LAPSET	21937	12622	5867	1715	1863	915	22983	1046	21022
1.1.	TOIMEENTULOTURVA	13170	8785	1853	1715	1863	0	14216	1046	13170
1.1.1.	Äitiysavustus	56	56	0	0	0	0	56	0	56
1.1.2.	Vanhempainrahat	3585	1387	47	1432	1788	0	4654	1069	3585
1.1.3.	Äitiysrahakauden palkat	131	0	0	131	0	0	131	0	131
1.1.4.	Lasten kotihoidon tuki	2650	1013	1637	0	0	0	2650	0	2650
1.1.5.	Lapsilisä	4791	4791	0	0	0	0	4791	0	4791
1.1.6.	Lapsen hoitotuki	353	103	0	152	75	0	330	-23	353
1.1.7.	Elatustuki	325	156	169	0	0	0	325	0	325
1.1.8.	Asumistuki	1280	1280	0	0	0	0	1280	0	1280
1.2.	PALVELUT	8767	3838	4014	0	0	915	8767	0	7852
1.2.1.	Lasten päivähoito	7138	3020	3272	0	0	846	7138	0	6292
1.2.1.1.	Päiväkodit	4415	1894	2052	0	0	469	4415	0	3946
1.2.1.2.	Perhepäivähoito	2571	1056	1143	0	0	372	2571	0	2199
1.2.1.3.	Leikkitoiminta	152	71	77	0	0	5	152	0	147
1.2.2.	Lasten ja nuorten suoje- lu	1102	509	551	0	0	43	1102	-0	1059
1.2.2.1.	Lastensuojelu	266	117	127	0	0	22	266	-0	244
1.2.2.2.	Kasvatus- ja perheneuvonta	171	81	88	0	0	1	171	0	170
1.2.2.3.	Lastensuojelulaitokset	666	310	336	0	0	20	666	0	646
1.2.3.	Kodinhoitoapu	372	166	180	0	0	26	372	0	346
1.2.4.	Muut palvelut	155	143	12	0	0	0	155	0	155
1.2.4.1.	Järjestöjen tukeminen	52	46	6	0	0	0	52	0	52
1.2.4.2.	Lasten ja vanhempien lommat	103	97	6	0	0	0	103	0	103
2.	SAIRAUS JA TERVEYS	43845	14445	13198	8155	2873	4340	43011	-834	39506
2.1.	TOIMEENTULOTURVA	8290	1328	44	6163	1865	0	9399	1109	8290
2.1.1.	Päivärahat	4148	1328	44	2021	1865	0	5257	1109	4148
2.1.1.1.	Sairausvakuutus	3341	1292	44	1334	1666	0	4337	996	3341
2.1.1.2.	Tapaturmavakuutus	637	35	0	686	30	0	750	114	637
2.1.1.3.	Liikennevakuutus	164	0	0	0	164	0	164	0	164
2.1.1.4.	Avustuskassat	6	0	0	1	5	0	6	-1	6
2.1.2.	Sairausajan palkka	4142	0	0	4142	0	0	4142	0	4142
2.2.	PALVELUT	35556	13117	13154	1993	1008	4340	33612	-1944	31216
2.2.1.	Perusterveydenhuolto	13158	5795	6278	0	0	1084	13158	-0	12074
2.2.1.1.	Avohoito	7600	3471	3760	0	0	368	7600	0	7231
2.2.1.1.1.	Kouluterveydenhuolto	201	96	104	0	0	0	201	0	201
2.2.1.1.2.	Työterveyshuolto	188	54	58	0	0	76	188	0	112
2.2.1.1.3.	Hammashuolto	1416	616	668	0	0	133	1416	0	1284
2.2.1.1.4.	Muu avohoito	5795	2705	2930	0	0	160	5795	0	5635
2.2.1.2.	Vuodeosastot	5558	2324	2518	0	0	715	5558	0	4843
2.2.2.	Erikoissairaanhoido	13851	6213	6727	0	0	911	13851	0	12940
2.2.2.1.	Avohoito	3190	1440	1536	0	0	214	3190	0	2976
2.2.2.2.	Vuodeosastot	10661	4773	5191	0	0	697	10661	0	9964
2.2.3.	Sairaanhoidokorvaukset	7695	420	16	1963	1008	2344	5751	-1944	5351
2.2.3.1.	Sairausvakuutus	6879	395	16	1519	624	2344	4899	-1980	4535
2.2.3.1.1.	Sairaanhoido	5506	244	12	379	473	2340	3448	-2057	3166
2.2.3.1.2.	Työ- ja opiskelijaterveydenhuolto	1210	101	1	1067	59	4	1232	22	1206

Menojen käyttötarkoitus	Menoja kaikkiaan	Rahoitus					Yhteensä	Siirto rahastoihin/rahas-toista	Menot ilman käyttäjämaksuja
		Valtio	Kunnat	Työnan-tajat	Vakuu-teut	Käyttä-jät			
2.2.3.1.3. Ehkäisy ja kuntoutus	68	20	1	31	39	0	91	23	68
2.2.3.1.4. Muut korvaukset	95	30	1	42	53	0	127	32	95
2.2.3.2. Tapaturmavakuutus	407	25	0	416	16	0	457	50	407
2.2.3.2.1. Sairaanhoido ja kuntoutus	223	7	0	254	10	0	270	47	223
2.2.3.2.2. Muut korvaukset	183	18	0	162	6	0	187	3	183
2.2.3.3. Liikennevakuutuksen henkilövahingot	191	0	0	0	191	0	191	0	191
2.2.3.3.1. Sairaanhoido ja kuntoutus	96	0	0	0	96	0	96	0	96
2.2.3.3.2. Muut korvaukset	95	0	0	0	95	0	95	0	95
2.2.3.4. Avustuskassat	218	0	0	28	177	0	204	-14	218
2.2.3.4.1. Sairaanhoido ja kuntoutus	204	0	0	26	161	0	187	-17	204
2.2.3.4.2. Muut korvaukset	13	0	0	1	16	0	17	4	13
2.2.4. Ympäristöterveydenhuolto	216	104	112	0	0	0	216	0	216
2.2.5. Työsuojelu	323	293	0	30	0	0	323	0	323
2.2.5.1. Työturvallisuustyö	176	146	0	30	0	0	176	0	176
2.2.5.2. Työsuojeluhallinto	147	147	0	0	0	0	147	0	147
2.2.6. Muut palvelut	313	292	21	0	0	0	313	0	313
3. TYÖTTÖMYYS	13407	10090	52	2559	223	0	12924	-482	13407
3.1. TOIMEENTULOTURVA	8240	5104	0	2507	223	0	7833	-407	8240
3.1.1. Päivärahat	8019	5104	0	2286	223	0	7613	-407	8019
3.1.1.1. Ansioturva	5698	2783	0	2286	223	0	5292	-407	5698
3.1.1.2. Peruspäiväraha	2321	2321	0	0	0	0	2321	0	2321
3.1.2. Eroraha ja aikuiskoulutuslisä	221	0	0	221	0	0	221	0	221
3.2. PALVELUT	5167	4986	52	52	0	0	5091	-76	5167
3.2.1. Työnvälitys	520	520	0	0	0	0	520	0	520
3.2.1.1. Paikallishallinto	495	495	0	0	0	0	495	0	495
3.2.1.2. Työvoiman liikkuvuus	26	26	0	0	0	0	26	0	26
3.2.2. Työllisyyskoulutus	1638	1458	52	52	0	0	1563	-76	1638
3.2.3. Työllisyystyöt	3008	3008	0	0	0	0	3008	0	3008
4. VANHUUS JA VAMM.	72413	14274	5521	54352	6150	1002	81300	8887	71410
4.1. TOIMEENTULOTURVA	64137	10420	2102	54352	6150	0	73025	8887	64137
4.1.1. Eläkkeet	59978	8217	2102	52814	5578	0	68711	8733	59978
4.1.1.1. Vanhuuseläkkeet	35191	4238	1485	29220	3489	0	38432	3240	35191
4.1.1.1.1. Varsinaiset vanhuuseläkkeet	34438	4164	1457	28550	3392	0	37563	3125	34438
4.1.1.1.2. Varhennetut vanhuuseläkkeet	753	74	28	670	97	0	869	116	753
4.1.1.2. Työkyvyttömyyseläkkeet	14801	1556	544	14253	1436	0	17789	2988	14801
4.1.1.2.1. Varsinaiset työkyvyttömyyseläkkeet	11967	1385	510	11329	1211	0	14435	2468	11967
4.1.1.2.2. Yksilölliset varhaiseläkkeet	2834	171	35	2923	224	0	3354	520	2834
4.1.1.3. Erityiset varhaiseläkkeet	4450	1992	73	2487	275	0	4827	377	4450
4.1.1.3.1. Työttömyyseläkkeet	2481	213	73	2463	163	0	2912	431	2481
4.1.1.3.2. Osa-aikaeläkkeet	22	0	0	24	2	0	26	5	22
4.1.1.3.3. Sukupolvenvaihdoseläke	515	346	0	0	110	0	456	-59	515
4.1.1.3.4. Luopumiseläke	313	313	0	0	0	0	313	0	313
4.1.1.3.5. Rintamaveteraaniseläkkeet	1120	1120	0	0	0	0	1120	0	1120
4.1.1.4. Perhe-eläkkeet	5535	430	0	6855	378	0	7663	2128	5535
4.1.2. Sotilasvammat ja tapaturmat	3093	1986	0	864	413	0	3262	169	3093
4.1.2.1. Sotilasvammakorvaukset	1976	1976	0	0	0	0	1976	0	1976
4.1.2.2. Tapaturmavak. eläkkeet	719	10	0	864	14	0	888	169	719
4.1.2.3. Liikennevakuutuksen jatkuvat korvaukset	398	0	0	0	398	0	398	0	398
4.1.3. Muu toimeentuloturva	1067	218	0	675	160	0	1052	-15	1067
4.1.3.1. Vammaistuet	156	45	0	67	33	0	146	-10	156

Menojen käyttö- tarkoitus	Menoja kaik- kiaan	Rahoitus						Siirto rahastoi- hin/rahas- toista	Menot ilman käyttä- jämak- suja
		Valtio	Kunnat	Työnan- tajat	Vakuu- tetut	Käyttä- jät	Yhteen- sä		
4.1.3.2. Hautausavustukset	29	8	0	12	6	0	27	-2	29
4.1.3.3. Ryhmähenkivakuutus	244	0	0	241	0	0	241	-3	244
4.1.3.4. Muut etuudet	638	164	0	354	120	0	638	0	638
4.2. PALVELUT	8275	3853	3419	0	0	1002	8275	0	7273
4.2.1. Vanhainkodit	3222	1246	1350	0	0	625	3222	0	2597
4.2.2. Vanhusten palveluasunnot	102	39	43	0	0	20	102	0	82
4.2.3. Vammaisten palveluasunnot	84	40	43	0	0	0	84	0	84
4.2.4. Vammaisten ammatti- ja lasten koulut	235	235	0	0	0	0	235	0	235
4.2.5. Vammaispalvelut	551	274	267	0	0	11	527	0	540
4.2.6. Kotipalvelut	1843	776	841	0	0	226	1843	0	1618
4.2.7. Kehitysvammaisten palvelut	1776	795	861	0	0	120	1776	0	1656
4.2.7.1. Kehitysvammalaitokset	1020	464	502	0	0	54	1020	-0	966
4.2.7.2. Muu huolto	756	331	359	0	0	66	756	0	690
4.2.8. Sotainv. ja rintamaveteraanien kuntoutus	283	283	0	0	0	0	283	0	283
4.2.9. Järjestöjen tukeminen	179	165	14	0	0	0	179	0	179
5. MUU SOSIAALITURVA	3028	1619	1358	0	0	51	3028	0	2977
5.1. TOIMEENTULOTURVA	1477	714	763	0	0	0	1477	-0	1477
5.1.1. Toimeentulotuki	1413	678	735	0	0	0	1413	0	1413
5.1.2. Sotilasavustukset	27	13	14	0	0	0	27	-0	27
5.1.3. Kotiuttamisraha	9	9	0	0	0	0	9	0	9
5.1.4. Muu toimeentuloturva	28	13	14	0	0	0	28	0	28
5.2. PALVELUT	1551	905	595	0	0	51	1551	0	1500
5.2.1. Päihdehuolto ja raittiustyö	540	259	246	0	0	35	540	0	505
5.2.1.1. Raittiustyö	126	60	66	0	0	0	126	0	126
5.2.1.2. Pav-huolto	383	167	181	0	0	35	348	0	348
5.2.1.3. Järjestöjen tukeminen	32	32	0	0	0	0	32	0	32
5.2.2. Pakolaishuolto	292	292	0	0	0	0	292	0	292
5.2.3. Muut sosiaalipalvelut	719	354	348	0	0	16	719	0	703
6. HALLINTO	4846	1028	689	2076	863	0	4656	-190	4846
6.1. Valtio	392	392	0	0	0	0	392	0	392
6.2. Kunnat	1325	636	689	0	0	0	1325	0	1325
6.3. Sosiaalivakuutus	3129	0	0	2076	863	0	2939	-190	3129
Sosiaalimenot yhteensä	159475	54078	26686	68858	11971	6308	167902	8427	153167
Verovähennykset									
Lapsivähennys	2600	0	2600	0	0	0	2600	0	2600
Lapsenhoitovähennys	870	870	0	0	0	0	870	0	870
Yksinhuoltaja- ja elatus velv. vähennys	310	30	280	0	0	0	310	0	310
Sairaskuluvähennys	1240	645	595	0	0	0	1240	0	1240
Invalidivähennys	380	210	170	0	0	0	380	0	380
Verovähennykset yhteensä	5400	3510	3645	0	0	0	5400	0	5400

11. SOSIAALIMENOT MUISSA MAISSA JA TILASTOISSA

11.1. NOSOSKO

Sosiaalimenolaskemia on vertailtu Pohjoismaiden kesken jo 1940-luvun loppupuolelta lähtien. Tulokset julkaistaan kolmen vuoden välein. Viimeisimmät tiedot ovat vuodelta 1990 (Social trygghet i de nordiske land, Nordisk statistisk skriftserie nr. 58, Köbenhavn 1992). Uusi julkaisu koskee vuotta 1990 ja se noudattaa uutta pohjoismaista luokitusta. Suurin ero Suomen sosiaalimenotilastoon on se, että käyttäjämaksuja ei lasketa mukaan NOSOSKO:n tilastoon.

Sosiaalimenojen suhdetta bruttokansantuotteeseen Pohjoismaissa on kuvattu taulukossa 54. Sosiaalimenot ovat olleet Ruotsissa suurimmat. Tanskan menot olivat suurimmillaan 1980-luvun alussa ja vuosikymmenen lopussa ne olivat samalla tasolla kuin vuonna 1980. Norjan ja Islannin menot suhteessa bruttokansantuotteeseen ovat kasvaneet tasaisesti. Suomen menot ovat myös kasvaneet tasaisesti lähes 1980-luvun lopulle, jolloin bruttokansantuote alkoi kasvaa sosiaalimenoja nopeammin. Sosiaalimenojen kehitys Pohjoismaissa oli 1980-luvulla varsin yhtäläistä. Menokehitys suhteessa bruttokansantuotteeseen on ollut Suomessa hitaampaa kuin Norjassa ja Ruotsissa. Eläkemenojen osuus sosiaalimenoista on kuitenkin korkein Suomessa, mikä johtuu varhaisesta eläkkeellesiirtymisestä.

Taulukko 54. Sosiaalimenojen suhde bruttokansantuotteeseen Pohjoismaissa vuosina 1980 - 1988* ja 1990

	1980	1981	1982	1983	1984	1985	1986	1987	1988	1990
Ruotsi	30,2	33,8	33,1	34,8	32,5	33,2	33,3	34,7	36,0	34,8
Tanska	28,8	30,3	30,7	30,3	28,8	28,0	26,8	27,4	28,9	29,7
Norja	21,1	21,8	22,6	26,2	..	29,0
Suomi	21,2	21,4	22,6	23,4	23,4	24,7	25,6	25,7	24,8	25,7
Islanti	..	14,6	15,3	14,4	14,6	16,9	..	17,8
Keskiarvo	..	24,4	24,4	26,2	..	27,4

* NOSOSKOssa vuoteen 1989 olleen luokituksen mukaan

Lähde: Yearbook of Nordic Statistics

Sosiaalimenojen jakauma oli Pohjoismaissa hyvin samanlainen vuonna 1990: 66-80 prosenttia sosiaalimenoista käytettiin vanhuuteen ja vammaisuuteen sekä terveydenhuoltoon. Islannissa suurin yksittäinen menoryhmä oli terveys ja sairaus, toisena oli vanhuus ja vammaisuus. Muissa Pohjoismaissa järjestys oli päinvastainen. Perhepoliittiset etuudet olivat seuraavaksi suurin menoerä muissa maissa paitsi Tanskassa, jossa työttömyyden aiheuttamat menot olivat lähes 14 prosenttia sosiaalimenoista. Muissa Pohjoismaissa työttömyysmenojen osuus vaihteli kahdesta prosentista runsaaseen seitsemään prosenttiin.

Sosiaalimenojen rahoitus vaihtelee suuresti Pohjoismaissa. Julkisen sektorin (valtio ja kunnat) rahoitus oli suurinta Tanskassa (86 % sosiaalimenoista) ja pienintä Suomessa (46 %). Työnantajien rahoitusosuus oli taas suurin Suomessa (46 %) ja pienin Tanskassa (8 %). Vakuutettujen osuus rahoituksesta oli Ruotsissa kolme, Tanskassa kuusi, Islannissa seitsemän, Suomessa yhdeksän ja Norjassa 16 prosenttia.

11.2. Eurostat

EY:n tilastotoimisto Eurostat kokoaa tilastoja EY-maiden sosiaalimenoista.

Eurostatin sosiaalimenokäsite poikkeaa hieman pohjoismaisesta käsitteestä. Eurostatin tilastosta puuttuu suurin osa työllisyyskoulutuksen menoista sekä hallintokulut. Toisaalta Eurostat sisältää joitain pienempiä menoryhmiä, joita pohjoismaisessa luokituksessa ei ole mukana. Niinpä pohjoismaisia sosiaalimenoja voidaan verrata melko luotettavasti Eurostatin sosiaalimenoihin. Eurostatin luokitus on yksityiskohtaisempi kuin pohjoismaisen tilaston, Eurostatin funktionaalisessa luokituksessa on 12 pääluokkaa.

Ey-maiden sosiaalimenojen keskimääräinen bkt-suhde kasvoi 1980-luvun alkupuolella (taulukko 55). Vuoden 1983 jälkeen bkt-osuus alkoi laskea ja se palasi vuonna 1989 lähes vuoden 1980 tasolle. Vuosina 1990-91 keskimääräinen bkt-osuus on jälleen noussut.

Taulukko 55. Sosiaalimenojen suhde bruttokansantuotteeseen EY-maissa vuosina 1980 - 1991*

	1980	1981	1982	1983	1984	1985	1986	1987	1988	1989	1990	1991
Hollanti	30,8	31,0	32,6	33,2	32,0	31,1	30,9	32,0	31,7	31,0	32,2	32,4
Tanska	28,7	30,1	30,6	30,1	28,6	27,8	26,7	27,4	28,9	29,8	29,7	29,8
Ranska	25,4	26,7	27,9	28,3	28,7	28,8	28,5	28,1	28,0	27,6	27,8	28,7
L-burg	26,5	28,2	27,5	27,2	25,8	25,5	24,8	26,4	25,9	25,2	25,9	27,5
Belgia	28,0	30,1	30,2	30,8	29,9	29,3	29,4	29,0	27,8	26,7	26,7	26,7
Saksa (L)	28,7	29,6	29,7	28,8	28,5	28,4	28,1	28,6	28,5	27,5	26,9	26,6
Englanti	21,5	23,7	23,7	23,9	24,2	24,3	24,3	23,5	21,9	21,9	23,0	24,7
Italia	19,4	21,1	21,5	22,9	22,0	22,6	22,4	22,9	22,9	23,1	24,0	24,4
Espanja	18,1	19,6	19,4	19,5	19,4	19,9	19,5	19,6	19,8	20,1	20,7	21,4
Irlanti	21,6	21,5	23,1	24,1	23,7	23,8	24,1	23,3	22,0	20,2	20,3	21,3
Portugali	14,7	16,6	15,9	16,1	16,1	16,2	16,3	16,2	17,1	16,6	17,0	19,4
Kreikka	12,2	13,6	16,3	17,2	18,2	19,2	19,4	20,2	19,5	20,7
Keski-arvo	24,4	25,7	26,1	26,3	26,1	26,1	26,0	26,0	25,5	25,2	25,5 ¹	26,0 ¹

* Eurostat'in luokituksen mukaan

1) Sisältää Kreikan osalta arvion

Lähde: Eurostat

EY-maiden sosiaalimenojen pääryhmiä voidaan yhdistellä niin, että saadaan lähes pohjoismaista luokitusta vastaavat ryhmät. Eri maiden kesken on suuria eroja menojen jakautumisessa eri pääryhmiin ja menojen kehittämisessä. Jos vertaillaan EY-maiden keskiarvoja 1980-luvun alussa ja lopulla havaitaan, että keskimääräistä osuuttaan ovat kasvaneet eniten työllisyysmenot sekä vanhuus ja perhe-eläkkeet -ryhmien menot. Sen sijaan äitiys ja perhe-ryhmän menojen osuus on laskenut hieman.

Sosiaalimenojen rahoitus on luokiteltu EY-tilastoissa työnantajien, vakuutettujen, valtiovalan sekä ryhmän muut maksuihin, joka sisältää lähinnä pääomatuloja (joita ei ole pohjoismaisessa tilastossa). Työnantajien maksuosuus kokonaisrahoituksessa laski jäsenmaissa 1980-luvulla neljällä %-yksiköllä. Vuonna 1991 työnantajien maksuosuus oli keskimäärin 41 prosenttia. Julkisen sektorin maksuosuus on pysynyt noin 28 prosentissa, sen sijaan vakuutettujen osuus on kohonnut tarkastelukaudesta 22 prosentista 24 prosenttiin.

Taulukossa 56 on Suomen sosiaalimenot vuonna 1991 ryhmittely EY-maiden sosiaalimenoluokituksen mukaan.

Taulukko 56. Sosiaalimenot EY-luokituksen mukaan vuonna 1991

Vuosi 1991	Miljoonaa markkaa						
	Menot yhteensä	Valtio	Kunnat	Rahoitus			Siirto rahastoihin/ rahastoista
				Työntantajat	Vakuutetut	Yhteensä	
1a Sairaus (ja terveys)	36822	13937	13139	5957	2768	35801	-1021
1b Työkyvyttömyys ja vammaisuus	20481	4891	1672	15184	1881	23628	3147
1c Tapaturmavakuutus ja terveydenhuolto	2648	508	59	2198	105	2871	186
2a Vanhuus	45121	8944	3849	32061	3885	48738	3618
2b Perhe-eläkkeet ja ryhmähenkivakuutus	5779	430	0	7096	378	790	2125
3a Äitiyteen liittyvä toimeentuloturva	3772	1442	47	1563	1788	4840	1069
3b Perheet (ja lapset)	15970	9900	5820	152	75	15947	-23
4a Työvoimapalvelut	5167	4986	52	52	0	5091	-76
4b Työttömyys	8240	5104	0	2507	223	7833	-407
5a Asumistuki	1280	1280	0	0	0	1280	0
5b Muut	2977	1619	1358	0	0	2977	0
Menot yhteensä	148293	53041	25997	66770	11102	156911	8618
Hallinto	4846	1028	689	2076	863	4656	-190
Sosiaalimenot yhteensä	153139	54069	26686	68846	11965	161567	8428

12. INVESTOINNIT

Kansantalouden tilinpidon mukaan valtion, kuntien ja kuntainliittojen sekä sosiaaliturvahastojen investoinnit sosiaali- ja terveystalouteen ovat olleet 16 - 18 prosenttia julkisen toiminnan kaikista investoinneista vuosina 1984 - 1991. Terveystalouden osuus kaikista investoinneista on ollut vastaavana aikana lähellä 10 prosenttia ja sosiaalipalvelujen 5 ja 7 prosentin välillä.

Sosiaaliturvan investoinneista vuonna 1991 kohdistui 62 prosenttia terveystalouteen ja 38 prosenttia sosiaalipalveluihin. Vuodesta 1984 terveystalouden osuus on laskenut noin 5 prosenttiyksikköä (taulukko 57).

Kunnat ja kuntainliitot investoivat vuonna 1991 yli 3 miljardia markkaa erilaisiin sosiaaliturvaan liittyviin hankkeisiin. Markkamääräinen lisäys vuodesta 1984 on noin kaksinkertainen ja reaalin lisäys on hieman yli 30 prosenttia. Kunnat ja kuntainliitot ovat saaneet valtionosuuden suurimpaan osaan näistä hankkeista.

Taulukko 57. Julkisen toiminnan investoinnit sosiaaliturvaan vuosina 1984-1991
(% sosiaaliturvan investoinneista)

Käyvin hinnoin milj. mk

	1984		1985		1986		1987	
	milj.mk	%	milj.mk	%	milj.mk	%	milj.mk	%
Valtio								
- terveydenhuolto	26	(1,5)	34	(1,9)	16	(0,9)	66	(1,4)
- sosiaalipalvelut	10	(0,6)	3	(0,2)	5	(0,3)	16	(0,7)
Kunnat ja kuntainliitot								
- terveydenhuolto	1107	(65,6)	1152	(64,5)	1121	(60,9)	1304	(56,6)
- sosiaalipalvelut	491	(29,1)	560	(31,4)	630	(34,2)	895	(38,8)
Sosiaaliturvarahastot								
- muu sosiaaliturva	53	(3,1)	36	(2,0)	68	(3,7)	24	(1,0)
Julkinen toiminta yhteensä								
- terveydenhuolto	1133	(67,2)	1186	(66,4)	1137	(61,8)	1370	(59,4)
- sosiaalipalvelut	554	(32,8)	599	(33,6)	703	(38,2)	935	(40,6)
- sosiaaliturva yhteensä	1687	(100,0)	1785	(100,0)	1840	(100,0)	2305	(100,0)

Käyvin hinnoin milj. mk

	1988		1989		1990		1991		%
	milj.mk	%	milj.mk	%	milj.mk	%	milj.mk		
Valtio									
- terveydenhuolto	48	(1,0)	24	(0,5)	43	(1,3)	61	(1,9)	
- sosiaalipalvelut	17	(1,1)	29	(1,1)	18	(0,6)	14	(0,4)	
Kunnat ja kuntainliitot									
- terveydenhuolto	1339	(56,6)	1553	(58,9)	1933	(55,6)	1885	(60,2)	
- sosiaalipalvelut	931	(39,3)	987	(37,5)	1212	(37,4)	1140	(36,4)	
Sosiaaliturvarahastot									
- muu sosiaaliturva	31	(1,3)	42	(1,6)	36	(1,1)	30	(1,0)	
Julkinen toiminta yhteensä									
- terveydenhuolto	1387	(58,6)	1577	(59,8)	1976	(61,0)	1946	(62,2)	
- sosiaalipalvelut	979	(41,4)	1058	(40,2)	1265	(39,0)	1184	(37,8)	
- sosiaaliturva yhteensä	2366	(100,0)	2635	(100,0)	3241	(100,0)	3130	(100,0)	

LÄHTEET

Asuntohallitus

Eläketurvakeskus

Eläketurvakeskuksen neljännesvuositilasto, Eläketurvakeskus

Johtokunnan kertomus työttömyyskassojen keskuskassan toiminnasta 1991,
Työttömyyskassojen keskuskassa, Helsinki

Kansaneläkelaitos

Kansaneläkelaitoksen tilastollinen vuosikirja 1991, Kansaneläkelaitos, Vammalan
Kirjapaino Oy Vammala 1992

Kansaneläkelaitoksen toimintakertomus 1991, Kansaneläkelaitos, Helsinki

Kertomus työttömyyskassojen toiminnasta vuonna 1991, Työttömyyskassojen keskuskassa,
Helsinki

Kirkkohallituksen ja Kirkon keskusrahaston toimintakertomus vuodelta 1991, Valtion
painatuskeskus, Helsinki 1992

Kuntien eläkevakuutuksen toimintakertomus vuodelta 1991, Kuntien eläkevakuutus

Maatalousyrittäjien eläkelaitoksen vuosikertomus 1991, Valtion painatuskeskus,
Helsinki 1992

Merimieseläkekassan vuosikertomus 1991, Merimieseläkekassa

Raha-automaattiavustukset 1991, Raha-automaattiyhdistys

Social protection in Europe: Trends from 1980 to 1991. Eurostat (ennakkotieto 1993)

Sosiaalihuolto 1980, Suomen virallinen tilasto XXIB:22, Sosiaalihuolto, Suunnittelu- ja
tilastotoimisto, Valtion painatuskeskus, Helsinki 1983

Sosiaalihuolto 1981, Suomen virallinen tilasto XXIB:23, Sosiaalihuolto, Suunnittelu- ja
tilastotoimisto, Valtion painatuskeskus, Helsinki 1984

Sosiaalihuolto 1983, Suomen virallinen tilasto XXIB:25, Sosiaalihuolto, Suunnittelu- ja
tilastotoimisto, Valtion painatuskeskus, Helsinki 1985

Sosiaali- ja terveydenhuollon kertomustietojärjestelmä (KETI), Sosiaali- ja terveysministeriö

Sosiaali- ja terveysthallitus

Sosiaali- ja terveystministeriö, Vakuutusosasto

Suomen Ortodoksinen kirkollishallitus

Suomen Sairaalatilasto 1991, Sairaalaliitto, Vammalan kirjapaino Oy, Vammala 1992

Terveystkeskusten talous 1991, Kunnallistilasto 1991/5, Suomen Kaupunkiliitto, Suomen Kunnallisiitto, Finlands Svenska Kommunförbund

Tilastokeskus

Toimeentuloturva 1991, Eläke-Sampo, Keski-Pohjanmaan Kirjapaino, Kokkola 1991

Työeläkejärjestelmän tilastollinen vuosikirja 1991, osa 1, Eläketurvakeskus, Valtion painatuskeskus 1992

Työministeriö

Vakuutusyhtiöt, käsikirjoitus sosiaali- ja terveystministeriön vakuutusosastolta koskien vuotta 1991

Valtiokonttori

Valtion eläkkeet tilastovuosi 1991, Valtiokonttori, Valtion painatuskeskus, Helsinki

Valtion tilinpäätös liitteinen vuodelta 1991, Valtiokonttori, Valtion painatuskeskus, Helsinki 1992

Åland landskapsstyrelsen

LIITE 1

Taulukko 58. Sosiaalimenot pääryhmittäin vuosina 1989-1991 ja muutosprosentti (menot ilman käyttäjämaksuja)

	Perheet ja lapset	Sairaus ja terveys	Työttö- myys	Vanhuus ja vammainen	Muu	Hallinto	Yhteensä
Käyvin hinnoin							
1989	15548	32465	6574	58262	1894	4323	119066
1990	18456	36907	7101	64600	2422	4874	134360
1991	21022	39506	13407	71410	2977	4846	153167
Muutosprosentti							
1990	18,7	13,7	8,0	10,9	27,9	12,7	12,8
1991	13,9	7,0	88,8	10,5	22,9	-0,6	14,0
	Perheet ja lapset	Sairaus ja terveys	Työttö- myys	Vanhuus ja vammainen	Muu	Hallinto	Yhteensä
Kiintein hinnoin							
1989	17173	35857	7261	64351	2092	4775	131508
1990	19361	38882	7397	67501	2418	5083	140642
1991	21022	39506	13407	71410	2977	4846	153167
Muutosprosentti							
1990	12,7	8,4	1,9	4,9	15,6	6,5	6,9
1991	8,6	1,6	81,2	5,8	23,1	-4,6	8,9

LIITE 2

A44

Taulukko 59. Sosiaalimenojen rahoitus vuosina 1989, 1990 ja 1991. (Menot ilman käyttäjämaksuja kokonaisrahoituksesta)

	Valtio	Kunnat	Työnantajat	Vakuutetut	Yhteensä
1989	28,5	16,5	47,2	7,9	100,1
1990	28,7	17,1	45,6	8,6	100,0
1991	33,5	16,3	42,7	7,4	99,9



JAKELU

SOSIAALI- JA TERVEYSMINISTERIO
TALOUS- JA SUUNNITTELUOSASTO
PUH. (90) 1601

ISBN 951-47-7034-X
ISSN 1236-3650