



Uutisrysä

ELY-kalatalouspalvelut | Järvi-Suomi
KALATALOUSYKSIKÖN TIEDOTUSLEHTI 1/2018



© Pro Kala

TEKSTI: TIMO TAKKUNEN

PÄÄKIRJOITUS

Maakuntahallintoon

MAAKUNTAHALLINNON SUUNNITTELUVAIHE ON PARHAILLAAN KÄYNNISSÄ. MAAKUNTAHALLINNON ALOITTAESSA TOIMINTANSA VUONNA 2020 SIIRTYVÄT SINNE MYÖS ELY-KESKUSTEN JÄRJESTÄMÄT KALATALOUDEN ALUEELLISET PALVELUT KOKONAISUUDESSAAN, JOLLOINNIISTÄ VASTAA 18 MAAKUNTAA.

Maakuntien tavoite tehtävien järjestämisessä on selkeä: asiakkaat ja heidän tarvitsemansa palvelut ovat keskiössä. Millaisia ovat kalatalouden asiakkaat ja heidän tarvitsemansa palvelut. Kalavarojen hoito ja kalastuksen järjestäminen suunnittelutehtävineen on paikallistasolla tehtävää ja paljon talkoomuotoista työtä, joka tarvitsee toimiakseen myös paljon aluehallinnon tukea ja ohjausta. Alan kasvavaa yritystoimintaa on edistetty toimialan

omasta EU-rahastosta (Euroopan meri- ja kalatalousrahasto). Sekä vapaa-ajan kalastus että kalatalous elinkeinona tarvitsevat rahoitusta ja kehityspalveluja, ohjausta ja neuvontaa, viranomaispäätöksiä, kalavesien hoidon palveluita ja valvonnan järjestämistä. Kalastavat kansalaiset tarvitsevat tietopalvelua kalastuksen tarvitsemista luvista ja mahdollisista rajoituksista.

Vuodesta 2015 alkaen kalatalouden palvelut on järjestetty kolmella suuralueella 12 toimipisteessä. Tämä malli on toiminut hyvin, asiakastytyväisyys on ollut korkealla tasolla. Tiivistä yhteistyötä maakuntien kesken tarvitaan jatkossakin. Maakunnat järjestävät palvelut pääosin itsenäisesti, mutta myös yhteistyötä tai sopimista toisten maakuntien kesken tarvitaan useiden tehtävien hoidossa sekä yhteisten henkilöresurssien hyödyntämisessä. Yh-

teisesti sovittavia pelkästään ylirmaakunnallisia tehtäviä on useita kuten alueelliset kalatalouden yhteistyöryhmien työskentely, kalatalousalueiden palvelut ja useat kalastuslain mukaiset päätökset, luvat ym. Myös elinkeinon rahoitus toimialan omasta EU-rahastosta (Euroopan meri- ja kalatalousrahasto) on hyödyllistä järjestää ainakin teknisesti yhteisillä suuralueilla tehokkaan hallinnon ja kunkin maakunnan riittävän rahoituskehyksen turvaamiseksi.

Kalat ovat yhteinen luonnonvara, jota kalastetaan vapaa-ajalla ja kaupallisesti sekä kasvatetaan ja jalostetaan elintarvikkeeksi. Kalastusoikeus perustuu vesien omistukseen sekä yleisiin kalastusoikeuksiin. Kalastus on suomalaisten yleisimpiä harrastuksia, jonka piirissä on noin 1,5 miljoonaa kansalaista. Ala on järjestäytyneet, vesialueiden omistajilla, vapaa-ajan kalastajilla ja kalatalouden eri sektorien yrityksillä ovat omat järjestönsä.

Kalatalousalueiden rajat vahvistettiin viime vuoden joulukuussa. Aluetoiminnan aloittamiseen valmistaudutaan käytännön asioiden lisäksi tietoon perustuvan suunnittelun ja seurantajärjestelmän kehittämistyöllä, jossa alan toimijat ovat tehneet laajaa yhteistyötä mm erityisiin työpajoihin osallistumalla. Suunnittelua ja seurantaa varten yhtenä vaihtoehtona nähdään vuorovaikutteiset sähköiset palvelut, joihin esimerkiksi kalastaja voi tallentaa tietoa ja samalla hyödyntää tallentamansa tietoa eli tiedon tuottaja on samalla tiedon käyttäjä. Malli on monelle tuttu riistanhoidon puolelta. Toiminta kalatalousalueilla antaa hyvät mahdollisuudet erilaisten ideoiden huomioimisen osaksi suunnittelua ja toimeenpanoa. Kalavarojen hoito ohjaa kalatalouden alueellinen yhteistyöryhmä, joka tuo mukanaan monipuolista näkökulmaa ja osaamista.

Elinkeinona kalatalous on kasvuala, erityisesti kotimaisella kalalla on hyvä kysyntä. Järvi-Suomen alueella vuosina 2016-2017 alan investointeihin on myönnetty avustuksia Euroopan meri- ja kalatalousrahastosta (EMKR) noin 12 miljoonaa euroa. Kalavarojen hoitoon ja vapaa-ajan kalastuksen edistämiseen ja myönnettiin vuonna 2017 noin 2,3 miljoonaa euroa. Kalataloustehtäviä on hoidettu yhtenä kokonaisuutena, mm. siten että elinkeino ja kalavarojen hoito liittyvät keskeisesti toisiinsa. Kalatalouselinkeino on monelta osin mukana nykyisessä kalastuslaissa.

Suuralueella toimiva palvelurakenne on tuonut merkittäviä hyötyjä. Moni tehtävä tai palvelu on järjestettävissä jatkossakin yhteistyössä esimerkiksi maakuntien kesken verkostoitumalla. Kokonaisten verkostojen asiantunteumuksen ja yhteisten resurssien hyödyntäminen on merkittävä etu.

Suuralueella toimiva palvelurakenne on tuonut merkittäviä hyötyjä. Moni tehtävä tai palvelu on järjestettävissä jatkossakin yhteistyössä esimerkiksi maakuntien kesken verkostoitumalla. Kokonaisten verkostojen asiantunteumuksen ja yhteisten resurssien hyödyntäminen on merkittävä etu.

Kissakosken luonnonmukainen kalatie toimii erinomaisesti

Hirvensalmen Kissakosken kalatie on osoittautunut toimivaksi kalaseurannan perusteella. Seurantajakson (2.5 – 1.11) aikana voimalaitoksen ohitti kalatien kautta yli 17 000 kalaa ja 10 eri kalalajia. Alhaalta ylöspäin vaeltaville kaloille kalatie tarjoaa erinomaisen vaelluskäytävän, mutta alavirtaan vaeltaneista kaloista sitä käytti vain 23 kalaa. Tulokset olivat odotettua positiivisemmat kala- ja lajimäärien suhteen. Kalatien kautta kulki mm. siikoja, taimenia, ankeriaita, mateita, haukia, ahvenia ja särkikaloja. Taimenet olivat yhtä lukuun ottamatta merkkäamattomia, luonnonlisääntymisestä peräisin olevia kaloja. Tulokset kertovat Mäntyharjunreitin koskien ja Puulaveden välisestä erittäin uhanalaisten järvitämenten vaelluksesta ja luontaisesta lisääntymisestä. Videokuvaus seurannalla saatiin kattava tieto kalatien kulkijoista ja se soveltuu paremmin kalaseurantaan kuin VAKI-laskuri.



Alkukesällä ruuhkaa kalatiessä

Alkukesän parhaimpina vuorokausina kalatien kautta kulki yli 2500 kalaa ja yli 500 kalan vuorokausimäärät olivat melko yleisiä. Yleisimpien kalalajien nousuhuippu ajoittui ajankohtaan, jolloin veden lämpötila saavutti alkukesän huippunsa. Särkikaloilla selvin vaelluhuippu oli kesäkuun puolivälin jälkeen. Taimenet ja siiat nousivat lähinnä toukokuun lopun ja kesäkuun alun aikana. Sen sijaan esim. ankeriaita havaittiin heinäkuun lopulta lokakuun alkuun asti. Alkukevät ja loppusyksy olivat hiljaisempia kalojen vaelluksen suhteen. Kalojen selvästi yleisin nousuajan kohta vuorokauden sisällä oli keskiyön aikaan. Seuraavan kerran kaloja seurataan taas vuonna 2021.

Lisätietoja:

Kalastusbiologi Teemu Hentinen, ELY-keskus, Järvi-Suomen kalatalouspalvelut, puh. 029 5024037
Ympäristöpäällikkö Matti Puranen, Suur-Savon Sähkö Oy, puh. 040 574 4813



© Pielisen Kalajaloste Oy

Kala käy kaupaksi - mutta sitä täytyy myös jalostaa

TEKSTI: HANNU SALO

KALAN KULUTUS ON SUOMESSA VARSIN SUURTA. KULUTTAJILLA ON VARSIN MYÖNTEINEN MIELIKUVA KALASTA JA KALATUOTTEISTA TERVEELLISENÄ RAVINTONA. TYYPILLISTÄ KALAN KULUTUKSELLE SUOMESSA ON, ETTÄ MERKITTÄVÄ OSA SIITÄ PERUSTUU KOTITALOUKSIEN OMAAN KALASTUKSEEN, MUTTA KAUPALLISELLA KALASTUKSELLE, KALANVILJELYLLÄ JA KALANJALOSTUKSELLE ON YHÄ SUUREMPI ROOLI KALAN JA KALATUOTTEIDEN TARJONNASSA. UUDET TUOTTEET OVAT HERÄTTÄNEET KULUTTAJISSA KIINNOSTUSTA.

Suomalaiset kuluttivat kalaa 13 kiloa/vuosi asukasta kohti. Tästä kulutuksesta tuontikalaa oli yhdeksän kiloa. Kotimaisista lajeista eniten käytettiin kasvatettua kirjolohta (1,2 kiloa) ja ulkomaisista lajeista kasvatettua lohta (3,5 kiloa). Luonnonkaloista suomalaisille maistui parhaiten muikku ja seuraavina suosikkeina tulivat ahven ja kuha.

Monipuolista yritystoimintaa

Suomalainen kalanjalostus on joutunut sopeutumaan kotimaisen raaka-aineen saatavuuden kausiluonteisuuteen ja siitä johtuvaan jalostuskapasiteetin vajaakäyttöön. Kalanjalostus käyttääkin paljon tuontikalaa, erityisesti norjalaista kasvatettua lohta, mutta myös suomalaista kirjolohta. Vuonna 2015 jalosteiden raaka-aineena käytettyä kalasta 46 miljoonaa kiloa oli kotimaista ja 34 miljoonaa kiloa ulkomailta tuotua.

Järvi-Suomen kalatalouspalveluiden toimialueella toimii useita kalanjalostusyhtiöitä. Niiden koko vaihtelee pienistä mikroyrityksistä suomalaisessa mitassa suuriin yrityksiin. Niiden tuotevalikoima on laaja. Määrällisesti eniten jalostetaan kasvatettua lohta ja kirjolohta, mutta joukkoon mahtuu myös järvikalojen jalostusta. Vähäarvoisten kalalajien kuten särkikaloiden jalostus on ollut kasvussa.

EMKR elinkeinokalatalouden tukena

Euroopan meri- ja kalatalousrahaston Suomen toiminta-ohjelman tavoitteena on luoda kalataloudelle kilpailukykyinen toimintaympäristö. Ohjelmaan sisältyvillä toimilla pyritään poistamaan alan kehittymisen esteitä, parantamaan kilpailukykyä ja edistämään uutta liiketoimintaa.

Järvi-Suomessa elinkeinokalatalouteen on vuosina 2014-2017 ohjattu EMKR:n kautta tukea reilut 12 miljoonaa euroa. Eniten tukea on saanut kalanviljely, jossa varsinkin kiertovesilaitosinvestoinnit ovat olleet merkittäviä. Avustusta saanut vesiviljelyyn liittyvä innovaatio-ohjelma on tärkeä toimialan kehittymisen kannalta.

Kestävää kalastusta on EMKR:sta avustettu noin 1 miljoonalla eurolla. Hankkeiden tarkoituksena on ollut saaliin arvon lisääminen ja työolojen ja -turvallisuuden parantaminen. Paikallisessa kehittämisessä avainasemassa ovat olleet kalatalouden LEADER-ryhmät. Tukea ovat saaneet mm. kalastusmatkailun kehittämiseen ja järvikalan ja erityisesti vähäarvoisen kalan käytön edistämiseen liittyvät hankkeet. Menekinedistämiseen ja kalanjalostukseen liittyvillä investoinneilla on parannettu yritysten kilpailukykyä.

Järvi-Suomen kalatalouspalveluiden toimialueella myönnetty EMKR-avustukset vuosina 2014-2017

Toimenpide	EMKR (€)
Kestävä kalastus	1 092 069,33
Kestävä vesiviljely	8 804 428,19
Paikallinen kehittäminen	1 070 371,05
Menekinedistäminen ja jalostus	1 238 117,97
	12 204 986,54

Lisätietoja: Luonnonvarakeskus. Kalan kulutus 2016

(<http://stat.luke.fi/kalan-kulutus>)

Euroopan meri- ja kalatalousrahaston Suomen toiminta-ohjelman verkkoportaali (www.merijakalatalous.fi)

Ajatuksia kalataloudesta

Kalatalous on merkittävä osa suomalaista ruokataloutta. ELY-keskuksen Järvi-Suomen kalatalouspalveluiden toimialueella on useita kalanjalostusyhtiöitä, jotka tuottavat jalostettua kalaa suomalaisiin ruokapöytiin. Järvi-Suomesta myös viedään kalaa ulkomaille.

Ensiksi Pro Kala ry:n toiminnanjohtaja Katriina Partanen kertoo ajatuksistaan ja sen jälkeen muutaman kalatalouden yrittäjän näkemyksiä alastansa.

Pro Kala ry – kalatalouden puolestapuhuja



Kermainen haukipyörykkäkeitto © Pro Kala

Pro Kala ry on yleishyödyllinen yhdistys, jonka jäsenistö edustaa koko kalaelintarvikkeen ketjua. Sen jäsenistössä ovat edustettuina ammattikalastajat, kalanviljelijät, kalanjalostajat ja -kauppiat sekä elinkeinokalatalouden järjestöt. Yhdistys perustettiin vuonna 1994.

Pro Kala ry:n toiminnan tavoitteena on lisätä kalan kulutusta, sekä lisätä kuluttajien ja muiden sidosryhmien tietämystä kalan ja kalatuotteiden ravitsemuksellisesta merkityksestä ja käyttötavoista. Yhdistys pyrkii myös edistämään elinkeinokalatalouden alalla toimivien jäsentensä yhteistoimintaa ja verkostoitumista.

Millaisena näet suomalaisen elinkeinokalatalouden tilanteen? Millainen asema kalatuotteilla on suomalaisten ruokapöydässä?

– *Kalatuotteilla on vankka asema suomalaisten ruokapöydissä. Teettämiemme kuluttajatutkimusten mukaan 95 prosenttia suomalaisista syö kalaa ja kolme neljästä kuluttajasta haluaisi syödä kalaa nykyistä enemmän. Kalan syöntikertojen määrässä meillä olisi vielä parannettavaa. Kun suositus on, että saadakseen kalan kaikki terveyshyödyt, tulisi kalaa syödä vähintään kaksi kertaa viikossa.*



Hauki-pekoninirusukkeet © Pro Kala

sa ja vain kolmasosa vastaajista ilmoitti syövänsä kalaa suosituksien mukaan. Loput, kaksikolmasosaa syö kalaa kerran viikossa tai harvemmin.

Suomalaiset kuluttavat paljon kalaa, mutta suurin osa siitä on tuotua kalaa. Mitkä ovat niitä tekijöitä, jolla Suomesa pyydetty tai kasvatettu kala voisi pärjätä kilpailussa?

– Saataavuus on kaiken a&o. Jotta kotimainen kala voi pärjätä kilpailussa ja päätyä lautaselle nykyistä useammin sitä pitää olla tarjolla nykyistä paremmin. Kauppa ja kuluttajat ostavat ja kuluttavat sitä, mitä tarjolla on.

Entä vienti. Onko suomalaisella kalalla ja kalatuotteilla mahdollisuuksia kansainvälisillä markkinoilla?

– Suomalaisella kalalla on aivan varmasti kysyntää ja mahdollisuuksia vientimarkkinoilla, mutta täällä pätevät samat edellytykset kuin kotimarkkinoillakin, kauppaa voi tehdä, kun on tuotteita mitä myydä. Eli saataavuus täälläkin jarruttaa kehitystä.

Miten voisimme edistää suomalaisen järvikalan kilpailukykyä ja saataavuutta?

– Yhteistyötä kehittämällä ja hyödyntämällä kalastusmahdollisuudet niin, että saadaan lisää kalaa markkinoille.

Viime aikoina on keskusteltu särkikalajien hyödyntämisessä elintarvikkeina. Minkälaisia haasteita niiden saataavuuteen ja käyttöön liittyy? Voisiko särkikalajoista jalostetuilla tuotteilla olla merkitystä ammattikalastajille ja koko elintarvikeketjulle?

– Särkikalajoille on etsitty uusia käyttömuotoja jo pitkään ja viime aikojen vilkas keskustelu särki- ja muiden vaajaasti hyödynnettyjen kalojen ympärillä on toivottavasti muokannut asenteita särkikalajalosteille positiivisempaan suuntaan ja tehnyt niistä kiinnostavia kuluttajien silmissä. Markkinoille on tullut useitakin uusia tuotteita ja niillä varmasti on mahdollisuus menestyä markkinoilla, kunhan raaka-aineen saataavuus pystytään turvaamaan. Särkikalatkin ovat sesonkituotteita ja raaka-ainetta on sesongin aikana pystyttävä kalastamaan ja käsittelemään niin, että turvataan valmiin tuotteen jatkuva saataavuus.

Elinkeinokalataloutta pyritään edistämään EMKR:n avulla. Mikä merkitys sillä on elinkeinokalataloudelle? Tarvitseeko kalatalous oman rahastonsa?

– EMKR rahoitus on toimialalle todella tärkeä. Se on mahdollistanut kalatalouden investointien ja kehittämisen tukemisen, mikä on ollut toimialalle ja sen kehitykselle hyvin merkityksellistä. Kalataloutta ei tueta mistään muualta. Kalatalous tarvitsee ehdottomasti oman rahastonsa. Kalatalouden kehitys on turvattava jatkossakin ja EMKR tuet ovat yksi sen mahdollistajista.

Lisätietoja Pro Kala ry:n toiminnasta ja jäsenyydestä antaa toiminnanjohtaja Katriina Partanen, katriina.partanen@prokala.fi





©Järki Särki Oy

Järki Särki Oy – palkittuja tuotteita

Järki Särki Oy on korpilahtelainen yritys, joka liikeideana on hyödyntää luonnontuotteita kestäväällä tavalla. Tästä ajatuksesta syntyi Järki särki -tuotteet. Päämäärämme on nostaa hopeakylkinen särki arvokalojen joukkoon, johon se ehdottomasti kuuluu. Järki Särki Oy jalostaa kotimaisia vähän käytettyjä kaloja maistuviksi ja helppokäyttöisiksi tuotteiksi. Ari Seppälä Komppa-Seppälän maatilalta kertoo sen toiminnasta.

Vähäarvoisten kalalajien (särkikalat) käyttö on vähitellen lisääntynyt. Mistä arvelet tämän johtuvan ja jatkuuko kehitys? Mitkä ovat tuotteiden vahvuudet? Miten särkikalojen ja muiden vähän arvostettujen kalalajien käyttöä voitaisiin lisätä?

– Särkikalojen käyttö lisääntyy yleisen lähiruokatrendin mukana. Lisätekijänä on kalaruokien terveellisyys ja villikalajien ekologinen ja eettinen kestävyys. Nämä syyt ovat kuitenkin vain lähtökohta. Kalat pitää tuotteistaa nykykuluttajalle sopivaan muotoon. On hyväksyttävä se tosiasia, että jo savulahnan ruotiminen on keskivertokuluttajalle ylivoimainen haaste. Särki ja lahna ovat ainakin kylmänveden aikaan hyvänmakuisia kaloja, mutta jalostajien pitää muuttaa ne ruodottomaksi, jotta kuluttaja haluaa niitä.

Millaisena näet särkikalojen kalastuksen muutokset lähitulevaisuudessa?

– Perattavalle särjelle on lisääntyvää kysyntää ja ostajilla on jo kilpailua särjistä. Kalastajat alkavat pikku hiljaa uskoa menekkiin ja tekevät investointeja särkien kalastuk-

seen. Särkien ja lahnojen kalastuksesta tulee kannattava lisä monien kalastajien vuodenvuoroon muiden kalojen rinnalle.

Oletteko hakeneet ja saaneet elinkeinokalatalouteen liittyviä avustuksia? Jos olette, millaisiin investointeihin olette saaneet avustusta?

– Haimme ja saimme laitoksen rakentamiseen kalanjalostuksen EMKR-rahoitusta. Ykkösluokan kaupallisena kalastaja olen saanut tukea taloudellisemman perämööttöriin vaihtoon. Tarkoituksena on jatkossa hakea tukea kalastustyötä helpottaviin laitteisiin.

Kuinka suuri vaikutus kalatalouden EU-rahoituksella oli yrityksen perustamiseen tai toiminnan laajentamiseen?

– Rahoitus on nopeuttanut investointeja.

Näettekö siitä olevan hyötyä, että kalataloudella on oma rahoitusmuoto?

– Kalatalous on monella tapaa erilainen ala muuhun kaupalliseen toimintaan verrattuna ja kalastukseen liittyy poikkeuksellista sääätelyä. Siksi on hyvä että myös kalastuksen rahoitus on erillään muusta yhteiskunnallisesta rahoituksesta.

Lisätietoja: Järki Särki Oy,

Kolulantie 20, 41800 Korpilahti (040 540 4027)

info@voihyvinhunaja.fi

www.jarkisarki.fi

Pielisen Kalajaloste Oy – maistuvaa luonnonkalaa

Pielisen Kalajaloste Oy on kalastusta ja kalanjalostusta harjoittava yritys Nurmeksessa. Yrityksen omaan kalastukseen kuuluu trooli, rysä sekä katiskakalastus. Kalanjalostuksessa päätuote on kalasäilykkeet luonnonkaloista sekä muikun mäti. Lisäksi yritys ostaa merkittävän määrän luonnonkalaa suomalaisilta ammattikalastajilta.

Vähäarvoisten kalalajien (särkikalat) käyttö on vähitellen lisääntynyt. Mistä arvelette tämän johtuvan ja jatkuuko kehitys? Mitkä ovat tuotteiden vahvuudet? Miten särkikalojen ja muiden vähän arvostettujen kalalajien käyttöä voitaisiin lisätä?

– On syntynyt kansainvälinen ympäristöherääminen, jossa eettisyys, ekologisuus ja lähiruoka on nostettu ansaitusti jalustalle ja näin vähempiarvoisten kalojen imago on noussut valtavasti. Vahvuutena ovat ekologisuus ja maku. Käyttöä voitaisiin lisätä, jos raaka-ainetta on tarjolla riittävästi, kalaerät riittävän suuria ja kalavesille pääseminen helpottuu ja jalostusprosessi koneellistetaan niin, että käsityötä on mahdollisimman vähän.

Oletteko hakeneet ja saaneet elinkeinokalatalouteen liittyviä avustuksia kalatalousrahastosta? Jos olette, millaisiin investointeihin olette saaneet avustusta?

– Olemme hakeneet ja saaneet avustusta Pielisen sivutuotteiden hyötykäyttöön ottamiseksi teknologiainvestointeihin. Yrityksellämme on kehitetty uutuustuote Pielisen vähempi arvoisesta kalasta, josta tulee kilpailukykyinen tuote tölkitetylle tonnikalalle. Pidemmän tähtäyksen tavoitteena on vallata merkittävä siivu tonnikalasäilyke-markkinoista. Lisäksi kalatalouden sivuvirroista olemme kehittäneet lemmikeille herkkutuotteen.

Kuinka suuri vaikutus kalatalouden EU-rahoituksella oli yrityksen perustamiseen tai toiminnan laajentamiseen?

– Yritys on perustettu vuonna 1994 siis ennen EU-aikaa, ilman avustuksia toimintamme olisi paljon pienimuotoisempaa tai toimintamme olisi loppunut kokonaan.

Näettekö siitä olevan hyötyä, että kalataloudella on oma rahasto kuten EMKR?

– Kyllä ehdottomasti niin kauan kuin muitakin tuotantosuuntia tuetaan.

Lisätietoja: Pielisen Kalajaloste Oy
Pitkäkoskentie 26, 75500 Nurmes
www.pielisenkala.fi



© Pielisen Kalajaloste Oy

Kalaneuvos Oy - Pirkanmaan vientipalkinto

Kalaneuvos Oy sai alkunsa vuonna 1975, kun Veijo Hukkanen yhdessä vaimonsa Ulpun kanssa perusti kalasavustamon kotitalalleen Vammalaan eli nykyiseen Sastamalaan. Tätä ennen Veijo oli ollut appensa Kauno Pajun opissa. Kauno Paju oli toiminut kalastajana ja kalasavustajana Karjalassa ennen sotia. Aluksi kalaa savustettiin naapureiden ja kyläläisten voimin. Kalaliike V. Hukkanen aloitti toimintansa savustamalla mm. silakkaa ja siikaa, ja kauppaamalla niitä lähikunnissa ja toreilla. Kalaliike V. Hukkasesta tuli 2000-luvun alussa V. Hukkanen Oy, ja vuonna 2017 nimeksi tuli tuotemerkin mukaisesti Kalaneuvos Oy. Vähitellen pieni perheyrittäjä on kasvanut yritysostojen myötä Suomen suurimmaksi alan toimijaksi. Yrityksen pääkonttori ja tuotantolaitos sijaitsevat edelleen Sastamalassa.



EcoFishBox ja kirjolohifileen pakkaus. © Kalaneuvos Oy

Veijo Hukkasen ajatuksia kalanjalostuksen ja -kaupan näkymistä.

Teille myönnettiin Tampereen kauppakamarin ja Tampereen nuorkauppakamarin Pirkanmaan vientipalkinto. Mihin maihin teillä on vientiä? Mitä vienti teille merkitsee?

– *Kalaneuvos Oy vie kalaa Valko-Venäjälle, Puolaan, Viroon, Liettuaan, Ukrainaan, Saksaan, Latviaan, Norjaan, Espanjaan ja Vietnamiin. Työn alla on noin kymmenen uutta kohdemaata. Olemme sen kokoluokan yritys kala-alalla, että meidän on haettava kasvua myös viennistä ja se on tärkeä osa liiketoimintaamme.*

Onko suomalaiselle kalalle tai kalatuotteille kysyntää? Mitkä ovat suomalaisen kalatuotteiden vahvuuksia?

– *Suomalaiselle kalalle on kysyntää maailmalla. Monet asiakkaat ottavat meihin yhteyttä jopa ilman meidän omia ponnistuksia eri maihin. Suomessa on vielä hyvä tilanne kalatautien suhteen, pohjoinen sijaintimme ja korkea kalanlaatu ovat vienti valttejamme.*

Mitkä ovat teidän mielestänne suurimpia vahvuuksia suomalaisessa elinkeinokalataloudessa? Entä mitkä ovat sen heikkouksia?

– *Suomella on hyvä mahdollisuus kehittyä kalanvientimaana pohjoisen sijaintimme ansiosta. Tulevien vuosien poliittisilla ratkaisulla on valtava merkitys siihen osaammeko hyödyntää viileät olosuhteemme lisäämällä kalankasvatusta Suomessa ja kannustamalla kala-alaa kehittymään. Suurimmat epävarmuustekijät kala-alalla liittyvät siihen, että alan yritykset eivät voi luottaa kalan riittävyteen ja kalankasvatusta paikkojen jatkuvuuteen. Se vaikeuttaa mittavien investointien tekemistä. Suomeen on saatava lisää etenkin merikalankasvatusta jotta voimme kehittyä alana ja turvata kalan omavaraisuuden myös lähituovaisuudessa.*

Mikä on järvikalalan (kuha, hauki yms.) asema kalanjalostuksessa ja kalakaupassa?

– *Meillä on vuosikymmeniä jatkuneet hyvät suhteet kalastajiin ja raaka-ainetoimittajiin. Järvikaloja myymme pääasiassa tuoreena, niillä on tärkeä rooli kalakaupassa. Pääasiassa myymme kokonaista ja perattua muikkua sekä kuhaa, ahventa, haukea ja siikaa fileenä.*

– *Suurin haaste on se, että kalastajat käyvät vähiin. Pähin skenaarion on, että Suomen vesistöt ovat täynnä herkuja, mutta ylös otajat puuttuvat. Siis ne jotka ammatikseen kalastavat. Kalastushan on parasta vesistön hoitoa.*

Oletteko hyödyntäneet kalatalousrahastoja toimintanne kehittämässä? Jos olette, millaisia kokemuksia teillä rahastoista on? Tarvitaanko Suomeen oma kalatalousrahasto kuten nykyinen Euroopan meri- ja kalatalousrahasto (EMKR)?

- Takavuosina olemme saaneet tukea kalatalousrahastoilta, ne nopeuttavat yrityksen kehitystä. Nykyisen yrityskoon mukaan, emme ole enää tuen piirissä. On harmillista, että näin rangaistaan kasvavia ja menestyviä yrityksiä jotka kuitenkin maksavat tuet nopeasti ja monin kerroin takaisin valtiolle. Ne nopeuttaisivat ja edistäisivät kehitystä.

Onko teillä vielä kasvutavoitteita?

- Kyllä, tänä vuonna aloitamme Sastamalassa toimivan kalanjalostuslaitoksen laajennuksen noin 16 milj. eurolla. Savustuskapasiteettimme kaksinkertaistuu, fileointi kolminkertaistuu ja monet muut toiminnot automatisoituvat ja kasvavat myös kaksin-, kolminkertaiseksi. Tulemme rekrytoimaan myös uutta henkilöstöä merkittävästi. Uskomme jatkossa vientimme kasvavan voimakkaasti myös jalostepuolella.

Lisätietoja Markkinointiviestintäpäällikkö Mari Heikkilä
Linkki: <https://kalaneuvos.fi>



Kalaneuvoksen tuotannossa. © Kalaneuvos Oy

Muistithan toimittaa istutustietosi!

Kalastuslain (379/2015) 74 §:n mukaan istuttajan on ilmoitettava istutuksesta kolmen kuukauden kuluessa istutusrekisteriin. Kätevimmin tämä käy omatoimisesti Sähi-palvelun kautta osoitteessa <https://kala-asiointi.mmm.fi>. Saat tarvittaessa käyttöopastusta ELY-keskuksen kalatalouspalveluista.

Istutustietoja käytetään mm. kalatalousalueiden käyttö- ja hoitosuunnitelmien laatimiseen ja hoitotoimien tuloksellisuuden seurantaan. Tietoja tarvitaan myös viranomaisen suunnittelu-, valvonta- ja tutkimustehtäviin, tilastoihin sekä kalatautien seurantaan ja torjuntaan.

Istutuksen perustiedot

Istutuspäivämäärä	Laji ja mahdoll. ekotyyppi
<input type="text"/>	<input type="text"/>

Istuttaja (yritys tai yhteisö sekä edustajan nimi, p)

Sähköinen istutusten ilmoittaminen - Sähi

Sähi-sovelluksen kautta ilmoitetaan kalanistutustiedot istutusrekisteriin. Sovelluksen kautta pääsee myös hakemaan raportteja toteutuneista kalaistutuksista.

Kirjautu

Ohjeet kirjautumisesta koskien: yksityishenkilönä ja yrityksen tai yhteisön edustajana.



Lähtijän mietteitä

Ydintehtävä säilynyt

Valtion alueellinen kalatalousviranomainen – kalastuspiiri - perustettiin vuonna 1983. Aiemmin kalatalouden kehittäminen valtionhallinnossa oli ollut muutaman maaja metsätalousministeriön virkamiehen harteilla. Uudistuksen jälkeen kalataloushallinto sai äänensä kuuluviin erilaisissa läänikohtaisissa suunnitelmissa. Silloisen uuden kalastuslain toimeenpanon lisäksi ydintehtävänä oli yleisen kalatalousedun valvonta. Kaikissa merkittävässä vesiluontoa muuttaneissa ja siten kalakantoihin vaikuttaneissa hankkeissa kalatalousviranomainen pystyi nyt koko maassa esittämään lupaviranomaisille käsityksensä lupaehdoista ja tarvittavista kompensatiotoimista.

Yleisen kalatalousedun valvonta on 35 vielä vuoden jälkeen alueellisen kalatalousviranomaisen keskeinen tehtävä. Sen tarve ei ole hävinnyt minnekään. Käsitteenä termi on avautunut yllättävän vaikeasti kalatalousväen ulkopuolisille. Lyhyesti sanottuna kyse on lausunnon antamisesta toiminnanharjoittajan lupaehdoista, toiminnan kalataloudellisten vaikutusten tarkkailusta ja mahdollisten kompensatiotoimien täytäntöönpanon seurannasta. Nykyisin kalatalousviranomainen hyväksyy myös kalataloudellisen tarkkailuvelvoitteen ohjelman, joilla seurataan hankkeiden kalataloudellisia vaikutuksia. Alati kehittyvät tutkimusmenetelmät tuottavat niistä entistä tarkempaa tietoa. Samoin pyritään selvittämään, että ympäristölupaviraston määräämät kalataloudelliset velvoitteet poistaisivat tai vähentäisivät kalataloudelle aiheutuneita haittoja. Yleisen kalatalousedun valvonta on siis kalatalousviranomaisen ydintehtäviä.

Kalataloudellisissa velvoitteissa puutteita

Uusimpien tutkimusten mukaan monille vesivoimalaitoksille aikanaan määrätyt kalataloudelliset velvoitteet ovat aivan liian pieniä aiheutettuun haittaan verrattuna. Onkin perusteltua, että niitä tarkastellaan nykytiedon perusteella.

Kalakantojen kannalta on ongelmallista, että maassamme on myös joukko vanhoja vesivoimalaitoksia, joille ei ole aikanaan määrätty minkäänlaista kalataloudellista velvoitetta. Niinpä tarvitaan lain muutos, jotta velvoite voitaisiin asettaa luonnolle aiheutettujen vahinkojen vähentämiseksi. Kaikkinensa kalateiden rakentaminen tai koskien kalataloudellinen kunnostaminen lupaprosesseineen vie aika paljon aikaa niissäkin tapauksissa, joissa eri osapuolilla on yhdenmukainen ajatus hankkeesta. Etenkin virtavesissä kutevat lajit ovat luontomme helmiä, joita tulee vaalia.

Kalatalouden rahoituksesta

Suomen liittyttyä EU:n paranivat vesiviljelyn, kaupallisen kalastuksen ja kalanjalostuksen rahoitusmahdollisuudet suuresti. Rahoituksen painopisteet ovat muuttuneet eri ohjelmakausilla ja toimialaa on kehitetty monipuolisesti. Valitettavasti sisävesillä harjoitettava kaupallinen kalastus on EU:n näkökulmasta aika marginaalista eikä sille ole yhteisön tasolla annettu riittävää huomiota. Niinpä rahoitus ei aina ole parhaalla tavalla palvellut kalastajien arkisia tarpeita, kun yhteisössä on pidättäytytty yhdenmukaiseen politiikkaan. Esimerkiksi: vaikka kestävän kalatalouden harjoittaminen edellyttää merikalastuksessa kalastuslaivastojen supistamista, maamme sisävesillä kalakantojen vahvuus ei vaarantuisi, vaikka uusien kalastusalausten hankintaa voitaisiin rahoittaa. Kalatuotteiden suuri kysyntä tarjoaa kehittymismahdollisuuksia. Järvi-Suomesta löytyy erinomaisia esimerkkejä vesiviljelyn ja luonnonkalan jakeluketjujen kehittämisestä. Euroopan meri- ja kalatalousrahastosta rahoitettujen hankkeiden tuloksellisuutta on seurattu myös asiakaskyselyin. Siten tiedämme, missä on onnistuttu ja missä kohdin viranomaisen toiminnassa on vielä parantamisen varaa. Rahastosta on myös rahoitettu innovaatio-ohjelmia, jotka kokoavat eri alojen toimijoita yhteisen tavoitteen taakse – katse vahvasti tulevaisuudessa.

Kansalaisyhteiskunta läsnä

Kalastusalueet ja tulevat kalatalousalueet ovat kalatalouden yhteistyöelimiä, joissa yhdistyvät monet kansalaisyhteiskunnan ominaisuudet. Päätöksenteko on suuressi paikallisten toimijoiden käsissä. Erityisesti niissä kalastusalueissa, joissa on toimittu kalastuslain antamin valtuuksin ja muutoinkin otettu ennakkoluuloton asenne yhteistyöhön, on kalakantojen tilaa pystytty parantamaan. Luonnonvesiemme kalakantoihin sisältyy valtaisa potentiaali, jonka viisaalla käytöllä voidaan tarjota lukemattomia palveluja ja luoda mahdollisuuksia paikalliselle yrittäjyydelle. Asiakkaat löytävät tietoa kalavesistä ja palveluista erilaisista portaaleista.

Tulevilla kalatalousalueilla on ratkaiseva rooli tietoon perustuvan kalatalouden toteuttamisessa. Kalavesien käytön tavoitteita koskevan keskustelun tulisi olla mahdollisimman monipuolista. Maassamme on kehitetty osallistavia neuvottelumenettelyjä, joissa selviää, mitä täytyisi tietää kalastusta säädeltäessä. Kalatalousalueiden päätöksenteon valmistelu on yhä enemmän asiantuntijatyötä, mihin tulisi varautua tarjoamalla monipuolista koulutusta kaikille keskeisille toimijoille.

Kalastuskulttuurista

Pohjoismaiden laajat jokamiehen oikeudet ovat meilläkin arvostettu rikkaus. Niitä kannattaa vaalia tulevaisuudessakin. Yleiskalastusoikeuksia on kuluneina vuosikymmeninä laajennettu ja näin helpotettu esimerkiksi nuorison harrastusmahdollisuuksia. Parhaimmillaan kalastus on koko perheen yhteinen harrastus, joka tuottaa kaikille iloa.

Vaelluskalakantojen vahvistaminen edellyttää kalastuksen säätelyä lisääntymisen turvaamiseksi. Valitettavasti tarkoin kohdennettu säätely on aika monimutkaista: se sisältää alueellisia ja ajallisia rajoituksia. Kalastajan on siis nähtävä jonkin verran vaivaa tutustuakseen näihin määräyksiin ja joskus vanhoista tottumuksista joudutaan luopumaan.

Lopuksi

On ollut ilo työskennellä kalataloushallinnossa ja nähdä kollegoiden aito innostus alastaan. Opiskeluaikoinani en osannut odottaa, että päätyöni tulisi näin vahvasti liittymään jo lapsuuteni rakkaimpaan harrastukseen – kalastukseen. Toivotan kollegoille näkemyksellisyyttä: odotuksia teille riittää!



Päijänteen Kirkkolahti. Kuva: Veli-Matti Paananen

Kaupallisten kalastajien ja kalastusalusten rekisteröinti

Kalastuslaki uudistui vuoden 2016 alussa. Uudessa laissa perinteinen ammattikalastajan nimike vaihtui kaupalliseksi kalastajaksi. Uusi laki jaottelee kaupalliset kalastajat ainoastaan kahteen ryhmään: I ja II. Tämä jaottelu koskee niin merialuetta kuin sisävesiäkin. Rekisteröityjä kaupallisia kalastajia on vuoden 2017 lopussa sisävesillä 1 780 kpl ja merialueella 2 267 kpl. Kaupallisille kalastajille on aluksia rekisteröity sisävesillä 485 kpl ja merellä yli 12 metriä pitkiä avomerialuksia 64 kpl ja muita (rannikkoaluksia) 3 140 kpl.

Kalastajien ja alusten rekisteröinnistä huolehtii koko maassa Varsinais-Suomen ELY-keskuksen kalatalousyksikkö. Täytetyt lomakkeet tulee lähettää Varsinais-Suomen ELY-keskuksen kirjaamoon sähköpostiosoitteella kirjaamo.varsinais-suomi@ely-keskus.fi tai osoitteella: **Varsinais-Suomen ELY-keskus, Kalatalouspalvelut, PL 236, 20101 TURKU.**

Kaupalliset kalastajat ovat velvollisia pitämään sisävesillä tapahtuvasta kalastuksesta ja ravustuksesta päiväkirjaa ja vähintään kerran kalenterivuodessa ilmoittamaan Luonnonvarakeskukselle pyytämänsä tai heidän lukuunsa pyydetty saaliit. Ilmoituksen voi toimittaa myös sähköisesti.

Lomakkeet löytyvät ELY-keskuksen [www-sivuilta www.ely-keskus.fi](http://www.ely-keskus.fi) kohdasta "Elinkeinot" > "Kalatalous" > "Elinkeinokalatalous". Lomakkeita löytyy myös www.suomi.fi -sivuiltoilta asiasanalla "kaupallinen kalastus".

Millainen on hyvä kalatalouden edistämisyavustuksen maksatushakemus?

Hyvän maksatushakemuksen teko alkaa siitä, että tuensaaja lukee huolellisesti tukipäätöksen. Tukipäätöksessä on kerrottu mm. mitä liitteitä maksatushakemuksen liitteinä tulee toimittaa sekä mihin mennessä maksatushakemus tulee toimittaa tai hakea jatkoaikaa. Mikäli tuen myöntänyt ELY-keskus on rajannut joitain tukihakemukseen sisältyneitä kustannuksia tukikelpoisuuden ulkopuolelle, selviää myös tämä tukipäätöksestä. Siispä, tukipäätös ja -hakemus esille maksatushakemusta laadittaessa!

Huolellisesti laadittu maksatushakemus vähentää tarvetta lisätietopyynnöille ja nopeuttaa näin avustuksen maksua.

Hyvän maksatushakemuksen tunnusmerkit:

- Haettu ajallaan
- Hakemuksen on allekirjoittanut nimenkirjoitusoikeuden omaava/t henkilö/t
- Tiedot arvonlisäverovelvollisuudesta ja arvonlisäveron osuudesta kustannuksiin on täytetty oikein (onko saaja alv-velvollinen / sisältyykö kustannuksiin alv)
- Haetut kustannukset sisältyvät tukihakemukseen ja -päätökseen
- Sisältää tukipäätöksen edellyttämät liitteet:
 - Tositekohtainen kirjanpidon ote (pääkirja) tai lasku- ja maksukuittijäljennökset tukipäätösehdon mukaisesti

- Selvitys mahdollisesta talkootyöstä
- Tiedotus- ja viestintäkulojen osalta kopiot tuotetusta materiaalista (Huom! Rahoittaja mainittava)
- Erillinen väli- ja/tai loppuraportti, jos tukipäätöksessä näitä edellytetään
- Hankkeen tulot ja ulkopuolinen rahoitus on osoitettava pääkirjalta tai erillisillä lasku- ja maksutositteilla.
- Muut tukipäätöksessä edellytetyt liitteet

Nopein väylä maksatushakemuksen vireille saattamiseen on lähettää hakemus skannattuna sähköpostiosoitteeseen: kalatalousmaksut.keha@ely-keskus.fi. Myös paperisen hakemuksen jättäminen on mahdollista. KEHA-keskukselle osoitettavien hakemusten postitusosoitteet löytyvät maksatushakemuksesta.

Maksatushakemuslomakkeen löydät KEHA-keskuksen [www-sivuilta: http://www.keha-keskus.fi/yhteystiedot/hae-maksatusta/kalatalous](http://www.keha-keskus.fi/yhteystiedot/hae-maksatusta/kalatalous).

Mikäli Sinulla on kysyttävää kalatalouden maksatuksesta, lähetä sähköpostia osoitteeseen kalatalousmaksut.keha@ely-keskus.fi. Vastaamme mielellämme kysymyksiinne.

Terveisin KEHA-keskuksen kalatalousmaksuista vastaava "Kalaparvi"

Taistelu Päijänteen vaelluskalojen tulevaisuudesta jatkuu

- Tainionvirran Virtaankosken voimalaitoslupa Vaasan hallinto-oikeuden käsittelyyn

Hartolan Jääsjärvestä Päijänteeseen laskeva Tainionvirta (MQ 14,5 m³/s) on yksi kalastiestrategian kärkikohteista, sillä joki on ollut yksi eteläisen Suomen merkittävimmistä erittäin uhanalaisen järvitaimenen ja vaellussiian kutojoista. Häikäilemättömät toimet alueen vaelluskalojen nujertamiseksi käynnistyivät jo vuonna 1863, jolloin Sysmään, joen alajuoksulle rakennettiin mylly. Tämä ensimmäinen rakennelma ei kuitenkaan täysin estänyt kalojen nousua, mutta samalle paikalle on myöhemmin ilman asianmukaisia lupia rakennettu järeä vesivoimalaitos, joka estää kalojen nousun täysin (luvattomuus todettu päätöksissä vuosina 2006-2010 ISYLV, VHO ja KHO).

Kalataloushaitoista piittaamaton vesivoimalaitoksen omistaja, Virtaankosken Voima Oy jatkoi luvatonta vesivoimatoimintaa, eikä hakenut päätöksissä edellytettyä lupaa, jonka vuoksi ELY-keskus määräsi toiminnan keskeytettäväksi (päätökset 2012-2014 ESAVI, VHO ja KHO). Turpiinit pysäytettiin lopulta uhkasakolla. Voimalaitosyhtiön oman vitkastelun vuoksi lupahakemuksen laadinta ja luvitus kestivät peräti 3 vuotta. 7.12.2017 hakijalle kuitenkin myönnettiin vesilain mukainen vesivoimalupa, jonka nojalla sähkön tuotanto voidaan käynnistää kunhan lupaehdot täyttyvät. Arvatenkin hakija ei

päätöksestä ilahtunut ja asia on siirtynyt ylempiin oikeusasteisiin. Hakija ei hyväksy lainvoimaista KHO:n ratkaisua laittomasta vesivoimarakennelmasta, ja kiistää edelleen kaikki kalatalouteen liittyvät haitat eikä halua lupaviraston määräämiä kalatalousvelvoitteita kontolleen.

Toinen valitus koskee koskioikeuksia, sillä valituksen mukaan hakijalla ei ole täyttä omistus- tai hallinto-oikeutta ko. koskeen.

Taistelu Päijänteen uhanalaisten vaelluskalakantojen puolesta siis jatkuu, mutta tässä on malliesimerkki kuinka kalataloustoimijoiden yhteistyössä on voimaa. Toivottavasti ymmärrystä kalatalouteen löytyy myös hallinto-oikeuksissa ja lopputulos on kalatalouden kannalta siedettävä.

Tässä lyhkäisyydessä toistaiseksi ilman lainvoimaa olevan AVI:n päätöksen kalavelvoitteet:

1. Kalatie on rakennettava, eikä voimalaitosta saa käyttää ennen kalatien valmistumista ja toimivaksi osoittautumista (virtaama ratkaistaan myöhemmin)
2. 5000 €n vuosittainen kalatalousmaksu
3. Istutusvelvoite 1000 kpl/v 3- vuotiaita taimenia.
4. Kalataloustarkkailuvelvoite



IHN-tauti rajoittaa istutuksia

– kalastaa saa ja kaloja voi syödä normaalisti

KIRJOLOHELLE JA LOHELLE VAARALLISTA IHN-VIRUSTA TODETTIIN SUOMESSA ENSI KERTAA MARRASKUUS- SA 2017 IIN MERIALUEELLA KAHDEN KALANVILJELY- LAITOKSEN KIRJOLOHISSA. IIN KASVATUSLAITOSTEN KONTAKTEJA TUTKITTAESSA TODETTIIN IHN-TARTUNTA SISÄVESIALUEEN EMOKALA- JA POIKASLAITOKSESTA TERVON KUNNASTA, KYMIJOEN VESISTÖALUEELTA. IHN- TARTUNTA TODETTIIN SITTEMMIN MYÖS KOLMEN LÄHEI- SEN ONKILAMMIKON KALOISTA TERVOSSA, KAAVILLA JA NURMEKSESSA.

Evira on perustanut tartuntojen vuoksi rajoitusvyöhykkei- tä, jotka muodostuvat Iin alueen lisäksi Kymijoen vesis- töalueen osa-alueista 14.72 Virmasveden alue ja 14.73 Nilakan alue sekä Vuoksen vesistöalueen osa-alueesta 4.74 Saarijärven alue ja Pielisen vesialueen yläosan sit- ten, että se ulottuu Lautiaisesta Koudansalmeen. Tau- din torjuntatoimet tartunnan saaneissa pitopaikoissa on aloitettu eli kalat teurastetaan ja laitokset desinfioidaan. Menetämme IHN-kalatautitapausten vuoksi EU-lainsää-



IHN-taudin takia perustetut rajoitusvyöhykkeet (tilanne 24.1.2018).

dännön mukaisesti saavuttamamme IHN-vapaan ase- man ainakin osasta maatamme. Selvitykset taudin le- vinneisyydestä jatkuvat ja tuoreimmat tiedot kannattaa tarkistaa Eviran nettisivuilta: <https://www.evira.fi/elaimet/elainten-terveys-ja-elaintaudit/elaintaudit/kalat-ja-ravut/ihn/tarttuva-lohikalojen-ihn-virus-suomessa>.

Taudille alttiiden tai vektorilajeihin kuuluvien elävien kalojen ja rapujen sekä niiden sukusolujen kuljettaminen rajoitusvyöhykkeellä, rajoitusvyöhykkeelle tai rajoitus- vyöhykkeeltä pois on toistaiseksi kielletty. Kielto koskee myös taudille alttiin ja vektorilajeihin kuuluvien, toiseen elinympäristöön siirrettäviksi tarkoitettujen vesieläinten ja niiden sukusolujen kuljettamista (siirtoistutukset). IHN- taudille alttiit Suomessa tavattavat lajit ovat kirjolohi ja lohi. Tautia siirtävinä vektorilajeina toimivat lajeistamme ruutana, karppi, säyne, särki, sorva, suutari, kuha, joki- rapu, täplärapu, Muiden lajien (esimerkiksi siika, nieriä, taimen, hauki) kuljettamista ei ole kielletty tai rajoitettu. Aluehallintovirasto voi myöntää hakemuksesta yksittäis- tapauksessa luvan poiketa rajoitusvyöhykkeellä nouda- tettavasta kiellosta tai rajoituksesta, jos poikkeaminen ei aiheuta taudin leviämisen vaaraa.

IHN-tautia (*infectious haematopoietic necrosis*= tarttuva vertamuodostavan kudoksen kuolio) aiheuttaa rha- bdovirus. Muihin eläimiin kuin kaloihin virus ei tartu eikä aiheuta kalaa syöväälle ihmiselle tai muulle tasalämpöi- selle eläimelle, kuten koiralle tai kissalle, mitään terveys- vaaraa.

IHN on lakisääteisesti vastustettava, helposti leviäviin eläintauteihin luokiteltu tauti. Tautiin ei ole olemassa lää- kettä eikä toimivaa rokotetta. Tauti leviää sairaiden ka- lojen, oireettomien kantajien ja ympäristön välityksellä. IHN tautia esiintyy Pohjois- ja Väli-Amerikassa, Aasiassa, useissa Euroopan maissa ja Venäjällä.

Sairaat kalat ovat tyypillisesti tummia väriltään ja saat- tavat uida epänormaalisti tehden esimerkiksi spiraalimai- sia tai syöksähteleviä uintiliikkeitä. Oireina ovat anemia, nesteen kertyminen vatsaonteloon ja pistemäiset veren- vuodot erityisesti vatsaontelon rasvassa ja uimarakossa. IHN aiheuttaa kuolleisuutta yleensä alle 2 kk ikäisillä ka- loilla. Tauti aiheuttaa oireita, kun veden lämpötila on 10– 15 astetta. Lue lisää:

- [Rajoitusvyöhykepääätös 30.11.2017\(pdf\)](#)
- [Rajoitusvyöhykepääätös 11.12.2017 \(pdf\)](#)
- [Rajoitusvyöhykepääätös 29.12.2017 \(pdf\)](#)
- [Rajoitusvyöhykepääätös 8.1.2018 \(pdf\)](#)



© Pielisen Kalajaloste Oy

Kalastusalueiden loppusuora - ohjeita kalastusalueille

NYKYISET KALASTUSALUEET HOITAVAT KALASTUSLAIN MUKAISIA TEHTÄVIÄ VIELÄ TÄMÄN VUODEN LOPPUUN ASTI. SEN JÄLKEEN NIIDEN EDESSÄ ON TOIMINNAN PURKAMINEN, JA NIIDEN YLI 35 VUODEN TAIVAL PÄÄTTY. EDESSÄ ON UUSI AIKA. VANHOJEN KALASTUSALUEIDEN TILALLE TULEVAT UUDET KALATALOUSALUEET, JOTKA JATKAVAT ALUEILLAAN KALATALOUDEN EDISTÄMISTÄ.

Tehtäviä vuonna 2018

Kalastusalueiden viimeinen varsinainen toimintavuosi on käynnissä. Alue hoitaa kalastuslain mukaisia tehtäviä vuoden 2018 loppuun asti. Sen jälkeen tehtävät siirtyvät vuoden 2019 alkupuoliskon aikana perustettaville kalatalousalueille. Kalastusalueen taival ei kuitenkaan pääty heti vuoden vaihtuessa vaan alueen purkaminen tapahtuu vuoden 2019 puolella.

Vuoden 2018 aikana kalastusalueiden hallitusten ja isännöitsijöiden on valmistauduttava alueidensa toiminnan päättymiseen. Näitä tehtäviä ovat:

- Kalastusalueen sopimusten läpikäynti ja luettelointi
- Tiedotetaan jäsenille ja sopimuskumppaneille
- Vanhaan kalastuslakiin perustuvien varojen luovuttaminen ELY-keskukselle tulevan ohjeistuksen mukaan
- Kalastusalueen arkiston järjestäminen

Kalastusalueella voi olla monenlaisia sopimuksia. Kalastusalueen hallituksen ja isännöitsijän on syytä käydä läpi alueen hallintoon liittyvät sopimukset kuten toimitilasopimukset, palvelusopimukset ja isännöintisopimukset ja pohtia, onko niitä mahdollista tai tarkoituksenmukaista siirtää tulevalle kalatalousalueelle. Jos sopimuksen siirtäminen uudelle alueelle ei ole tarkoituksenmukaista, on selvítettävä sopimuksen irtisanomisehdot.

Varat, omaisuus ja avustukset

Kalastusalueen päätösvalta omaisuuden käytöstä tai josta koskee niiden omia varoja. Tällaisia voivat olla esimerkiksi kalastuslupien myynnistä tulleet varat tai muut kalastusalueen omasta toiminnasta tulleet tuotot. Alueella saattaa olla myös omaisuutta kuten veneitä. Näistä omista varoista ja omaisuudesta alue voi päättää itse.

Kalastusalue ei voi vapaasti päättää kalastuslain mukaan jaettujen omistajakorvauksien siirtämisestä vaan niiden on noudatettava kalastuslakia ja korvauksiin liittyvää päätöstä. Sama vaatimus koskee muitakin valtiolta tulleita avustuksia. Alueen toiminta-avustus on käytettävä avustuspäätöksen mukaisesti, ja käyttämättä jäänyt avustus on palautettava KEHA-keskuksen tulotilille, kuten päätöksessä lukee.

Kalastusalueen kokouksen koolle kutsuvassa ilmoituksessa tulee mainita, että kokous päättää kalastusalueen

purkautumisesta ja omaisuuden käytöstä. Useimpien kalastusalueiden ohjesäännössä lukee: "Mikäli kalastusalueen rajat muutetaan tai alue purkautuu, päättää kalastusalueen kokous, miten kalastusalueen omaisuus jaetaan tai käytetään.". Koska kokouksessa päätetään oman omaisuuden jakamisesta tai käytöstä, kokouksen tulee olla erittäin hyvin valmisteltu. Kalastusalueen viimeisessä kokouksessa on myös päätettävä, kuka hoitaa alueen viimeiset asiat loppuun.

Omistajakorvausten siirto

Uudessa kalastuslaissa säädetään, miten käy kalastusalueiden tileillä oleville vesialueiden omistajille kuuluvilla korvauksilla. Näitä omistajille tarkoitettuja korvauksia ovat olleet vanhan, kumotun kalastuslain nojalla maksetut korvaukset eli onginnasta ja pilkinnästä tullut omistajakorvaus sekä viehekalastuksesta tullut korvaus. Ne siirretään aluksi ELY-keskukselle, mutta sieltä ne jatkavat matkaansa lyhentämättöminä kalatalousalueille.

Jotta korvausvarojen siirrot olisivat sujuvia, tarvitaan asiassa kalastusalueita. Kalastusalue siirtää varat ELY-keskuksen tilille. Tarkat ohjeet varojen siirroista tullaan lähettämään kalastusalueiden kevään 2018 aikana, ja siirtojen tulisi olla tehtyinä viimeistään vuoden 2018 syksyllä. Jotta varojen siirto uusille kalatalousalueille sujuisi hyvin, tarvitaan kalastusalueen arvio tai selvitys siitä, miten varat jaetaan tuleville kalatalousalueille. Tätä varten kalastusalueiden isännöitsijöiden tai alueen hallituksen tulee selvittää, miten paljon jakamattomia omistajakorvauksia on alueiden tileillä. Heillä pitää olla myös näkemys siitä, miten nämä korvaukset jaetaan kalatalousalueille.

Viimeisen kokouksen valmistelu

Kalastusalueen viimeisen yleiskokouksen valmistelun on syytä aloittaa hyvissä ajoin vuoden 2018 puolella. Viimeisen kokouksensa ajankohdan kalastusalue päättää itse. Viimeisen kokouksen ajankohta on hyvä olla heti tilinpäätöksen ja -tarkastuksen valmistumisen jälkeen ja kun uusi kalatalousalue on järjestäytyneet. Päätös alueen purkautumisesta tehdään alueen ohjesäännön mukaisesti.

Viimeiset kuukaudet

Kalastusalueiden viimeiset kuukausien aikana on hoidettava useita asioita kuntoon. Kalastusalueen toimintaan liittyviä tehtäviä saattaa olla vielä alueen viimeisen kokouksen jälkeenkin. Tätä varten kalastusalueen on hyvä valita selvitysmies, jonka on hyvä tuntea kalastusalueen aikaisempi toiminta. Hänellä on tehtävänä:

- Maksaa viimeiset laskut
- Toimittaa arkisto kalatalousalueelle (pysyvästi säilytettävät asiakirjat voidaan siirtää Kansallisarkistoon)
- Hoitaa arvonlisäverotukseen liittyvät velvoitteet
- Tehdä toiminnan lopettamisilmoitus verohallintoon.
- Maksaa jäljellä oleva oma pääoma kalastusalueen päättämälle taholle (kalatalousalueelle)
- Tehdä varojen käytöstä loppuseelvitys, josta käy ilmi mihin rahaa on käytetty vuonna 2019 (tilinpäätöksen 31.12.2018 ja luovutushetken välinen erotus)
- Lopettaa kalastusalueen pankkitilit

Kalastusalueen toiminta päättyy vuoden 2019 aikana, mikäli mitään erityistä syytä sen jatkamiseen ei ole. Vuoden 2018 loppu ja vuoden 2019 alkupuolisko ovat alueiden hallituksille ja isännöitsijöille työntäyteistä aikaa.

Uuden alku

Kalatalousalueen ensimmäisen kokouksen kutsuu koolle ELY-keskus. Ensimmäisessä yleiskokouksessa valitaan kalatalousalueelle hallitus ja voidaan mahdollisesti myös hyväksyä kalatalousalueen säännöt, valtuuttaa kalastusnevalvojat, päättää hallituksen jäsenten palkkioista jne. Kalatalousalueen on vuoden 2019 aikana tehtävä kokouspäätökset myös mm. talousarviosta, toimintasuunnitelmasta, tilintarkastajan valinnasta ja omistajakorvausten jaosta. Kalatalousalue joutuu todennäköisesti vuoden 2019 aikana järjestämään kaksi yleiskokousta.

Jotta ensimmäinen kokous alkaisi hyvin, kokousedustajan on varauduttava osoittamaan oikeutensa osallistua kokoukseen. Tämä tapahtuu toteamalla edustettava yhteisö ja näyttämällä yhteisön antama valtakirja. Edustajalla on siis oltava oikeanlaiset paperit mukaan, joilla hän voi osoittaa edustavansa osakaskuntaa, yksityisen vesialueen omistajaa tai omistajien yhteenliittymää. Kalastusalueen kokoukseen tulevalla kalastusalan järjestön edustajankin tulee osoittaa olevansa kokousedustaja. Tämä koskee myös ympäristö- ja luonnonsuojelujärjestöjen edustajia, vaikka heillä ei olekaan äänioikeutta kokouksessa.

Yleiskokoukseen osallistumista varten tarvittavat asiakirjat on syytä laittaa kuntoon vuoden 2018 aikana. Tämä tarkoittaa, että osakaskunnat, niiden yhteenliittymät ja järjestöt valtuuttavat edustajansa osallistumaan yleiskokoukseen kokouksissaan.

Uusi kalatalousalue aloittaa toimintansa vuoden 2019 keväällä. Muutamana ensimmäisenä vuotena sillä on paljon tehtäviä, koska uusi kalataloudellinen käyttö- ja hoitosuunnitelma tulee laatia vuoden 2020 loppuun mennessä. Uuden kalatalousalueen perustaminen ja toiminnan käynnistäminen antaa hyvän mahdollisuuden uudistaa toimintaa ja toimia aktiivisesti kalatalouden puolesta.

Kalatalousalueita perustetaan Järvi-Suomeen 55 kpl

- ELY-keskuksen rajapäättöksiin jätettiin valituksia 7 kpl

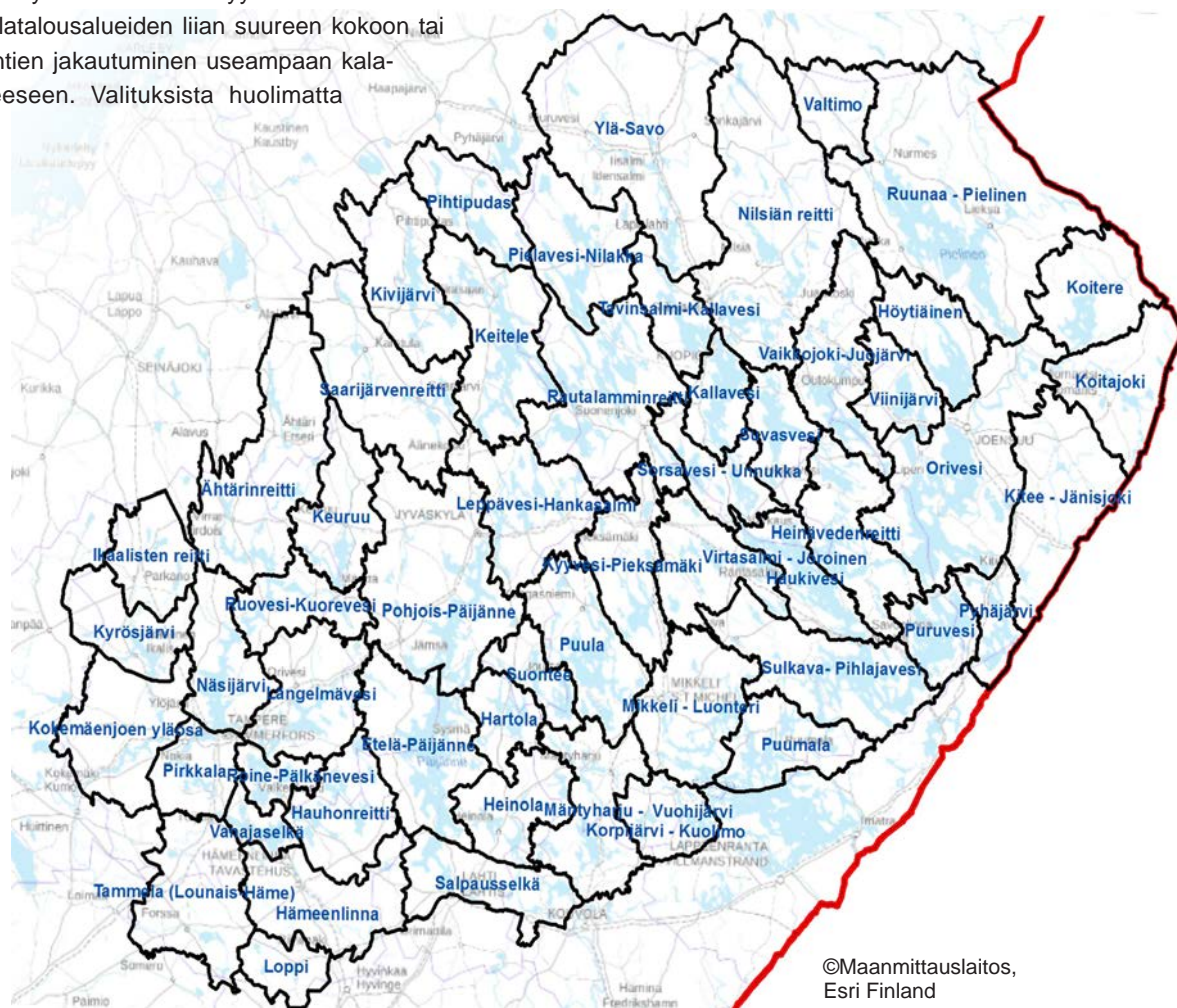
ELY-keskukset vahvistivat joulukuussa kalatalousalueiden uudet rajat. ELY-keskuksen päätökset perustuvat kalatalouden yhteistyöryhmien esityksiin ja niistä annettuihin lausuntoihin sekä kalastuslakiin. Kalavarojen kestävä käytön ohjaamiseksi perustetaan Järvi-Suomeen 55 kalatalousaluetta aikaisemman noin 100 alueen tilalle. Päätöksiin on jätetty valituksia, jotka koskevat pääosin Etelä- ja Pohjois-Päijänteen, Keuruun, Suonteen, Rautalammin reitin, Oriveden ja Puumalan kalatalousalueita.

Kalatalouden yhteistyöryhmät tekivät ELY-keskuksille ehdotukset vesialueiden jakamiseksi kalatalousalueisiin. Yhteistyöryhmissä on laajapohjainen edustus kalatalouden toimijoita mukaan lukien nykyisten kalastusalueiden edustajat. Kalatalousalueiden rajoja valmisteltiin yhteistyöryhmissä ja pienryhmäneuvotteluissa. Joidenkin kalatalousalueiden osalta rajaesitykset ratkaistiin yhteistyöryhmissä äänestyksen jälkeen. päätöksistä tehdyt valitukset liittyvät em. erimielisyyttä aiheuttaneisiin esityksiin, kalatalousalueiden liian suureen kokoon tai osakaskuntien jakautuminen useampaan kalatalousalueeseen. Valituksista huolimatta

yhteistyöryhmien toimintaan ja esityksiin sekä ELY-keskuksen rajapäättöksiin ollaan pääosin tyytyväisiä. Yhteistyöryhmät tekivät hyvää työtä ja valitusten määrä on vähäinen ottaen huomioon muutoksen suuruus. Yhteistyöryhmien rooli korostuu myös jatkossa, kun muun muassa kalatalousalueiden käyttö- ja hoitosuunnitelmia laaditaan.

Kalatalousalueet aloittavat toimintansa vuoden 2019 alussa. Niiden ensimmäisiä tehtäviä on laatia alueilleen käyttö- ja hoitosuunnitelmat, joiden tarkoituksena on turvata alueen kalavarojen kestävä ja monipuolinen tuotto ja käyttö sekä biologinen monimuotoisuus, Hentinen kuva.

ELY-keskusten päätökset ja kalatalousalueiden rajat (karttapalvelu) ovat nähtävillä ELY-keskusten sivuilla www.ely-keskus.fi/web/ely/kalatalousaluejako.



©Maanmittauslaitos, Esri Finland



TEKSTI JA KUVAT: HEIKKI HOLSTI
KOKEMÄENJOEN VESISTÖN VESIENSUOJELUYHDISTYS RY

Kokemäenjoen vesistöalueen taimenkantojen nykytila

KOKEMÄENJOEN VESISTÖALUEELLA TOIMIVAT KALASTUSALUEET JA OSAKASKUNNAT OVAT TEHNEET MÄÄRÄTIE TOISTA TYÖTÄ VIRTAVESIEN JA TAIMENKANTOJEN TILAN PARANTAMISEKSI. VAIKKA ERI TOIMENPITEITÄ ON TEHTY RUNSAASTI, EI OLE MUODOSTUNUT KOKONAISKUVA SIITÄ, MITEN ISTUTUKSET JA VIRTAVESIEN KUNNOSTUSTOIMET OVAT VAIKUTTANEET ALUEEN TAIMENKANTOIHIN. TARKEMMIN OTTAEN EI OLE OLLUT TIEDOSSA, MISSÄ TAIMENTA LUONTAISESTI ESIINTYY JA ONKO ALUEELLA ESIINTYVÄT TAIMENKANNAT ALKUPERÄISIÄ VAI ISTUTUKSISTA PERÄISIN.

Istutukset ovat olleet vuosikymmenten ajan taimenkantojen pääasiallinen hoitomenetelmä, minkä takia on arvioitu, että istutukset ovat sekoittaneet Kokemäenjoen vesistöalueen taimenkannat tehokkaasti. Todellisen tilanteen selvittämiseksi Kokemäenjoen vesistöalueella alettiin kerätä vuodesta 2011 alkaen sähkökoekalastamalla saaduista taimenista DNA-näytteitä. Nyt kuuden vuoden kestäneen tutkimuksen jälkeen tulokset osoittavat luulot vääriksi.

Luonnonvalinta suosii parhaiten sopeutuvia

Ennen tutkimustuloksiin siirtymistä on syytä ensin miettiä, miksi alkuperäisiä taimenkantoja tulisi kartoittaa ja miksi paikallisten taimenkantojen hoitaminen on tärkeää. Taimenkantojen hoitotyössä olennaisin kysymys kuuluu: Onko istutetuilla yksilöillä paremmat elin- ja lisääntymisominaisuudet, kuin vesistössä luontaisesti syntyneillä yksilöillä? Ihmiset mieltävät usein taimenkannat samanlaisiksi, sillä näyttävähän ne ulkoisesti samanlaisilta.

Todellisuudessa luonnonvalinta on ohjannut taimenkantojen kehitystä niiden säilymiseksi. Luonnossa vesistön ympäristöolosuhteisiin parhaiten sopeutuneet yksilöt ovat lisääntyneet ja heikoimmat yksilöt ovat karsiutuneet. Useiden sukupolvien aikana tapahtunut luonnonvalinta on johtanut siihen, että vesistöihin on muodostunut omanlaatuisia toisista poikkeavia taimenkantoja. Näillä taimenkannoilla on myös parhaat elinmahdollisuudet selvitä kotivesissään tulevaisuuden muuttuvissa ympäristöolosuhteissa. Istuttamalla vesistöön vieraan vesistön taimenkantaa, ei välttämättä saavuteta toivottuja tuloksia, vaan päinvastoin, sillä voidaan heikentää vesistössä luontaisesti elävän taimenkannan tilaa kannan sekoittumisella.

Ajatuksia herättäviä tuloksia

Lähtökohdat ja odotukset Kokemäenjoen vesistöalueen alkuperäisten taimenkantojen löytämiseksi eivät siis olleet kovin korkeita vuonna 2011, kun kartoitustyö aloitettiin. Nyt valmistunut raportti kuitenkin osoittaa, että Kokemäenjoen vesistöalueella esiintyy odotettua enemmän toisistaan poikkeavia taimenkantoja. Muista taimenkannoista huomattavasti poikkeavia taimenkantoja on löydetty erityisesti pienistä pohjavesivaikutteisista puroista.

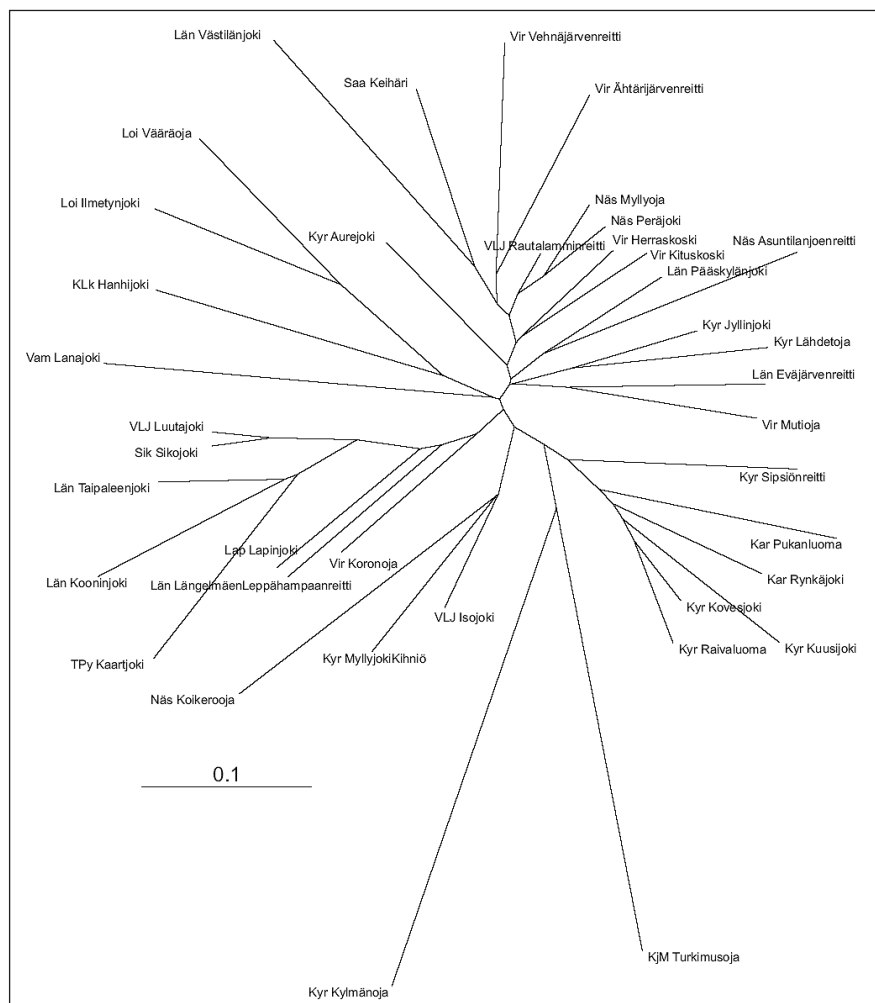
Selvityksen toinen havainto oli, että samaan reittivesistöön kuuluvissa virtavesissä esiintyvien taimenkantojen välillä havaittiin selvää sukulaisuutta toisilleen. Selvityksen ehkä merkittävin havainto kuitenkin oli, että istutuksissa eniten käytetyn Rautalammin reitin taimenkannan perimää havaittiin odotettua vähemmän alueen taimenkannoissa. Istutukset eivät olleet siis sekoittaneet taimenkantoja siinä määrin kuin oltiin luultu. Istutustoiminnan negatiiviset kantojen sekoittamisvaikutukset oli kuitenkin nähtävissä selvästi alueen suurissa reittikoskissa sekä vesistöissä, joissa on tehty taimenen mätirasiaistutuksia Rautalammin reitin taimenen mädillä.

Tutkimuksen tulokset herättävät uusia kysymyksiä. Miksi Rautalammin reitin taimenkannan perimä näkyy niin vähän Kokemäenjoen vesistöalueella esiintyvissä tai-

menkannoissa, vaikka tätä taimenkantaa on käytetty pääasiallisena istutuskantana kymmenien vuosien ajan? Eivätkö istukkaat ole osanneet lisääntyä vai eivätkö ne ole voineet tuottaa elinkykyisiä jälkeläisiä istutusvesistöissä?

Tietoon perustuvaa taimenkantojen hoitoa

Sisävesien taimenkannat ovat vielä suurimmaksi osaksi kartoittamatta. Kokemäenjoen vesistöalueellakin on vielä runsaasti virtavesiä, joissa saattaa esiintyä eriyntyneitä taimenkantoja. Alkuperäisten taimenkantojen säilyttämiseksi ja niiden tilan parantamiseksi ne tulisivat ensin kartoittaa sähkökoekalastuksilla ja DNA-näytteiden otolla. Kartoituksen jälkeen hoitotoimia tulisi kohdistaa taimenkantoihin, jotka perimältään poikkeavat muista kannoista. Hyvän lähtökohdana on, jos vesistöissä esiintyy luontaisesti lisääntyvä taimenkanta, joka perimältään eroaa viljelyksessä olevista taimenkannoista, tulisi kaikista istutuksista pidättäytyttävä. Näiden taimenkantojen tilaa tulisi pyrkiä vahvistamaan virtavesien kunnostuksilla, joilla parannetaan taimenen luontaista lisääntymistä ja pienten poikasten elinmahdollisuuksia.



DNA-merkkien avulla voidaan laskea kalayksilöiden väliset geneettiset etäisyydet ja niihin perustuen piirtää kaavakuva, joka havainnollistaa yksilöiden ja ryhmien välisiä sukulaisuuksia. Samaan ryhmään kuuluvat yksilöt sijoittuvat samaan puun oksaan. Oksan pituus kuvastaa ryhmän etäisyyttä muista ryhmistä.

Viisi kysymystä

Haastattelussa

Timo Takkunen

TIMO TAKKUNEN ON ELY-KESKUKSEN JÄRVI-SUOMEN KALATALOUSHALLINNON PÄÄLLIKKÖ. TOIMIPAIKKA KUOPIO.



1. Lyhyt kuvaus itsestäsi

– Asun perheineni Siilinjärvellä. Olen työskennellyt kalatalousalalla yhtäjaksoisesti vuodesta 1987 lähtien.

2. Harrastatko kalastusta?

– Nykyisin lähinnä pienimuotoista vapakalastusta, uistelua parilla vavalla, pilkkintää ja ajoittain katiskapyyntiä. Viime kesänä aloin päästä jyvälle jigikalastuksesta, kouttava kalastusmuoto. Nuorempana kalastin hyvinkin aktiivisesti ja kaikenlainen sisävesikalastus on tuttua. Vielä opiskeluaikana kävin pilkkikisoissa ja mm. muikunkalastusta eri muodoissa tuli aiemmin harrastettua. Mielenkiintoa on uuden kokeiluun, puutetta on vain ajasta.

3. Olet pitkään toiminut kalataloushallinnossa. Miten kalatalous ja kalataloushallinto on sinä aikana muuttunut?

– Aloitin kalastuspiirissä, siinä vaiheessa suunniteltiin ja rakennettiin alueellista kalataloutta. Painopiste oli vahvasti kalakantojen hoidossa ja vapaa-ajan kalastuksessa. Kalakantojen hoito ja kalastuksen järjestäminen on mennyt eteenpäin, kalastusmahdollisuudet ovat laajentuneet ja kalakannat parantuneet. Kalastukseen liittyviä ristiriitoja on aiempaa vähemmän tai ne ovat toisenlaisia. EU:hun liittymisen myötä kalatalouselinkeino tuli vahvasti mukaan ja laajensi toimenkuvaamme. Kalastustavoissa on meillä iso muutos. Vuoden 2016 kalastuslaki muuttaa merkittävästi aluetoimintaa ja tuo uusia tehtäviä kalatalo-

ushallinnolle. Monessa aluehallinnon uudistuksessa olen ehtinyt olemaan mukana. Yhteistyö monialaisten organisaatioiden sisällä on tuonut lisäarvoa työhömmme.

4. Kalastusalueiden toiminta päättyy vajaan vuoden päästä. Millaisia toiveita sinulla on uusille kalatalousalueille?

– Tiedonhankintaan kannattaa panostaa ja tietoa hyödyntää. Siihen tulee varmasti myös jatkuvaa ohjeistusta. Kalatalousalueen toiminta on vahvemmalla pohjalla. Kalatalouden alueellisen yhteistyöryhmän ja verkostojen antama tuki on kalatalousalueelle iso mahdollisuus. Toki se kalastuslain tärkein tavoite, luontaisten kalakantojen vahvistaminen ja kestävä kalastuksen järjestäminen on ihan keskeinen asia.

5. Alueellinen kalataloushallinto muuttuu 2020. Millaisena näet kalataloushallinnon tulevaisuuden 2020-luvulla?

– Kalataloudella on laaja asiakaskunta ja palvelukokonaisuus. Uskon, että maakunta löytää keinot tehtävien hoitamiseen. Kalataloustehtävät ovat muotoutuneet yhdeksi toisiaan tukevaksi palvelukokonaisuudeksi, se kannattaa säilyttää maakunnassakin. Moni tehtävä on muodostunut maakuntien rajoja ylittäväksi. Maakuntien verkostomaisella yhteistyöllä asiantuntemus ja resurssit ovat parhaiten hyödynnettävissä.

Kalavara-hankkeen tuloksista eväitä kalatalousalueiden kalastuksen ja kalakantojen seurantaan

Keski-Suomen kalatalouskeskuksen, Jyväskylän yliopiston ja Luonnonvarakeskuksen yhteistyönä toteuttamassa Kalavara – seurantapalvelut huippukuntoon -hankkeessa pohjustettiin laajasti tulevien kalatalousalueiden kalastuksen ja kalakantojen seurantaan liittyviä seikkoja.

Hankkeessa selvitettiin kalastusalueiden isännöitsijöille lähetetyllä tiedustelulla Pohjois-Savon ELY-keskuksen Järvi-Suomen kalatalouspalveluiden hallinnon alueen kalastusalueiden kalataloudellisen seurannan nykytilannetta ja sen kehittämistarpeita. Tiedustelun tuloksena saatiin selkeä näkemys kalastusalueilla nykyisin tehtävästä kalakantojen ja kalastuksen seurannasta, seurantaan käytetyistä menetelmistä ja taloudellisista resursseista sekä tulevien kalatalousalueiden valmiuksista toteuttaa seuranta tulevaisuudessa kalastuslain edellyttämällä tavalla.

Hankkeen loppuraporttiin koottiin katsaus muiden tahojen tekemien kala- ja ympäristöseurantojen tuottamien tietojen käyttökelpoisuudesta kalatalousalueiden kalakantojen ja kalastuksen seurannassa ja ohjauksessa. Tällaista tietoa on tarjolla paljon, mutta sen koostamiseen ja läpikäymiseen on syytä varata aikaa. Tietoa on saatavilla mm. lakisäätöistä kaupallisten kalastajien saalisilmoituksista, velvoitetarkkailuista, koekalastusrekisteristä ja Suomen ympäristökeskuksen avoimen tiedon palveluista sekä yliopistojen ja tutkimuslaitosten hankeraporteista ja -nettisivuilta.

Lisäksi hankkeessa hahmoteltiin yhden kuvitteellisen kalatalousalueen kalastuksen ja kalakantojen seurantamalli sekä toiminnan kustannusrakenne perustuen käytännön kokemuksiin ja todellisiin kustannuksiin. Esimerkkialueen seurantasuunnitelmalla pyrittiin antamaan konkreettinen kuva siitä, miten kalatalousalueiden seuranta voidaan rakentaa, mitä tietolähteitä on käytettävissä, minkälaisella kierrolla seuranta tarvitaan sekä mitä tietojen kerääminen, prosessointi ja saattaminen tiedoksi kalakantojen käytöstä ja hoidosta vastaaville tahoille maksavat.

Hankkeen tavoitteena oli myös tehostaa yhdenmukaisen ja vertailukelpoisen kalastuksen ja kalakantojen seurantamallin käyttöönottoa. Suunnitelmallinen toiminta poistaa päällekkäisyyksiä ja luo yhteisesti koordinoidun menetelmän ja mallin tiedon tarpeesta ja tiedon laadusta sekä kustannuksista. Tätä työtä palvelemaan hankkeessa

viimeisteltiin Jyväskylän yliopiston tuottama koulutusmateriaali vapaasti käytettäväksi esimerkiksi kalatalousalueiden ja alueellisten kalatalouden yhteistyöryhmien toimijoiden koulutukseen.

Kalavara – seurantapalvelu huippukuntoon -hankkeen raportit esimerkkisuunnitelmien ja koulutusmateriaalien ovat luettavissa Keski-Suomen kalatalouskeskuksen nettisivuilta.

Linkki: www.kskalatalouskeskus.fi/index.php?page=keski-suomen-kalatalouskeskuksen-julkaisut

Hanke sai avustusta kalastuksenhoitomaksuvaroista.



Kuha. Kuva: Pasi Perämäki

Järvi-Suomen kalatalouspalveluja vuonna 2017

MONI SAATTA MIIETTÄÄ, MITÄ KALATALOUSVIRANOMAINEN TEKEE VUODEN AIKANA? KALATALOUSVIRANOMAISEN TEHTÄVÄT PERUSTUVAT PÄÄOSIN KALASTUSLAKIIN JA OVAT JULKISEN VALLAN KÄYTTÖÄ. KALATALOUSVIRANOMAISEN TÄRKEIMPIÄ TEHTÄVIÄ OVAT KALASTUSLAIN TOIMEENPANO, ELINKEINOTALOUDEN EDISTÄMINEN JA KALATALOUDEN YLEISESTÄ EDUSTA HUOLEHTIMINEN. NÄIDEN TEHTÄVIEN LISÄKSI KALATALOUSVIRANOMAINEN EDUSTAA KALATALOUTTA LUKUISISSA TYÖRYHMISSÄ JA KOKOUKSISSA SEKÄ HALLINNON JOKA PÄIVÄISESSÄ TOIMINNASSA. TÄSSÄ JUTUSSA KERROTAAN LYHYESTI ERÄISTÄ VUODEN 2017 SUORITTEISTA JA TAPAHTUMISTA.

Kalastuslain mukaan valtion kalatalousviranomaisia ovat maa- ja metsätalousministeriö sekä ne elinkeino-, liikenne- ja ympäristökeskukset, joille kalatalousasiat kuuluvat. Järvi-Suomen kalatalouspalvelut on keskitetty vuodesta 2015 alkaen Pohjois-Savon ELY-keskukseen, mutta palveluita hoidetaan samoissa maakunnallisissa toimipaikoissa kuin aiemminkin.

Elinkeinokalataloutta edistetään

Järvi-Suomen kalatalouspalvelut edistää sinistä biotaloutta erityisesti Euroopan meri- ja kalatalousrahaston (EMKR) avulla. Rahoitusta ohjaa EMKR:n Suomen toimintaohjelma, joka kattaa ohjelmakauden 2014–2020. Vuosina 2016-2017 tukea myönnettiin yli 12 miljoonaa euroa Järvi-Suomen alueelle hankkeisiin, joiden kokonaisarvo oli yli 24 miljoonaa euroa. Keskeisimpiä hankkeita olivat kaupallisen kalastuksen, kalakaupan ja kalanjalostuksen sekä vesiviljelyn (mm. kiertovesilaitoksen rakentaminen) investoinnit. Lisäksi Järvi-Suomen alueella toimii kaksi alueellista kalatalouden toimintaryhmää (LEADER).

Katiskakalastus. Kuva: Veli-Matti Paananen





Kalastuslain 20 §:n mukaan ELY-keskuksen tehtävänä on

1. huolehtia valtiolle kuuluvasta kalataloushallinnosta;
2. valvoa yleistä kalatalousetua sekä edistää kestävää kalastusta ja kalavarojen hoitoa;
3. antaa asiantuntija-apua kalatalousalueille;
4. valvoa, että kalatalousalueet toimivat lain ja sääntöjensä sekä käyttö- ja hoitosuunnitelman määräysten mukaisesti ja täyttävät niille kuuluvat tehtävät sekä ryhtyä toimenpiteisiin puutteiden ja epäkohtien korjaamiseksi;
5. ohjata ja valvoa valtion varoin tehtävää kalatalouden neuvontatyötä;
6. käsitellä asiat, jotka koskevat yhteydenpitoa kalatalous-viranomaisten ja kalatalousalueiden välillä; sekä
7. hoitaa muut sille tässä laissa säädetyt tehtävät.

Kalastuksenvalvontaa koskeissa asioissa elinkeino-, liikenne- ja ympäristökeskus voi toimia viranomaisen virka-apupyynnön perustuen koko maan alueella.

Rysäkalastaja. Kuva: Veli-Matti Paananen

Poikkeuslupia, päätöksiä ja korvauksia

Yleiskalastusoikeudet eli onkiminen, pilkkiminen ja kalastonhoitomaksuun tai ikään perustuva viehekalastus ovat kiellettyjä vaelluskalavesistön koski- ja virta-alueilla. ELY-keskus on merkinnyt maa- ja metsätalousministeriön www.kalastusrajoitus.fi -palveluun ne kohteet, joissa yleiskalastusoikeudet eivät ole voimassa. Järvi-Suomessa yleiskalastusoikeuksia on rajoitettu lähinnä ns. erityiskalastuskohteissa ja lohikalakantojen hoidon keskeisillä alueilla tai istutuspaikoilla. Yleiskalastusoikeuksien kieltämistä koskevia päätöksiä annettiin 16. Lisäksi ELY-keskuksen päätöksillä on määritetty vaelluskalavesistöjen koski- ja virta-alueeksi 29 kohdetta Etelä-Savossa, 139 kohdetta Keski-Suomessa ja 27 kohdetta Pohjois-Karjalassa. Koski- ja virta-alueiden tarkempi määrittelytyö on edelleen kesken muualla Järvi-Suomen alueella.

ELY-keskus voi myöntää poikkeuslupan mm. koekalastukseen, kiellettyinä ajankohtana kalastamiseen, rauhoitetun kalan kalastamiseen, kalastamiseen kalatiessä tai padon yhteydessä sekä kalastuskilpailussa saadun saaliin myymiseen. ELY-keskuksilla on mahdollisuus myös rajoittaa kalastusta ja muuttaa asetuksessa määrättyä kalan pyyntimittaa. Tällaisia päätöksiä annettiin lähes 30. Kalastuslain mukaisia alueellisia lupia kalastusopastointaan annettiin 9 ja kalastuslain edellyttämiä istutuslupia

15. Istutustietojen sähköistä ilmoittamista varten avautui uusi palvelu (<https://kala-asiointi.mmm.fi>), jonka kautta toimitettiin Järvi-Suomessa yli 900 istutuspyötkirjaa.

Kalastusta rajoitetaan Saimaalla saimaannorpan suojelun tehostamiseksi. Saimaannorpan suojelemiseksi tehtiin 19 uutta sopimusta ja 21 kaupallisen kalastuksen korvauspäätöstä. Niillä korvataan kalastuskiellosta aiheutuvia tulomenetyksiä. Voimassaolevia sopimuksia on yli 250 kpl. Kaupallisten kalastajien korvaukset olivat noin 79 000 euroa ja vesialueen omistajien korvaukset noin 390 000 euroa.

Kalastuksen valvonnan tavoitteena on, että noudatetaan kalastusta koskevia säädöksiä ja määräyksiä, ja että kalastavilla henkilöillä on asianmukaiset luvat. Valvonta on keskeinen osa kala- ja rapukantojen kestävästä käytöstä. Järvi-Suomen alueella kävi kalastuksenvalvojan kokeessa 70 henkilöä, joista 63 hyväksyttiin kalastuksenvalvojaksi. Koko Suomessa oli vuoden 2017 lopussa 3374 hyväksyttyä kalastuksenvalvojaa, joista Järvi-Suomen alueella 1700 eli noin 50 %. Eniten valvojia on Hämeessä ja Pirkanmaalla. Järvi-Suomen kalatalouspalvelut teki myös kaksi tutkintapyyntöä poliisille kalastuslain ja -asetuksen vastaisesta kalastuksesta, jotka kohdistuivat uhanalaisiin kalalajeihin.

Kalatalousedun valvontaa ja toimeenpanoa

Yhtenä kalatalousviranomaisen tehtävänä on yleisen kalatalousedun valvonta. Se tarkoittaa, että huolehditaan laajemmasta kuin yksityisestä edusta. Kalatalousviranomainen antaa kirjallisia lausuntoja hankkeista, jotka liittyvät esimerkiksi vesilakiin tai ympäristönsuojelulakiin. Kalatalouspalvelut antoi lähes 90 lausuntoa, joista suurin osa koski turvetuotantoa, jätevesien johtamista sekä viemäreiden, vesijohtojen ja sähkökaapeleiden sijoittamista vesistöön. Kannanottojen tavoitteena on vähentää hankkeen kalataloudellisia haittoja ja vaatia niiden asianmukaisia kompensatioita ja tarkkailua.

Ympäristö- ja vesitalousluvuissa voidaan määrätä kalataloudellisia velvoitteita (kalatalousmaksu, kalatalousvelvoite, kalataloudellinen tarkkailuvelvoite). Kalatalousmaksu määrätään, kun se on istutusvelvoitetta (kalatalousvelvoitetta) joustavampi tapa vähentää haittoja. ELY-keskus laatii kalatalousmaksulle käyttösuunnitelman yhteistyössä haitankärsijöiden kanssa ja ohjaa varat käyttösuunnitelman mukaisiin toimenpiteisiin. Toimista yleisimpiä ovat kala- ja rapuistutukset, hoitokalastukset, niitot, kalamerkinnot ja selvitykset. Järvi-Suomen alueella vahvistettiin 84 kalatalousmaksun käyttösuunnitelmaa. Kalatalousmaksuja laskutettiin 1 055 500 euroa, ja varoja käytettiin reilut 900 000 euroa. Varojen käyttöä vaikeutti jossain määrin velvoitehoitoon hyväksyttävien kalaistukoiden puute. Käyttämättä jääneet varat siirtyvät käytettäväksi seuraavalle vuodelle.

Lupapäätöksissä luvan saaja voidaan velvoittaa laatimaan istutus- ja tarkkailusuunnitelmat, jotka pitää hyväksyttää ELY-keskuksella. Ennen suunnitelman hyväksymistä ELY-keskus kuulee asianosaisia (esim.

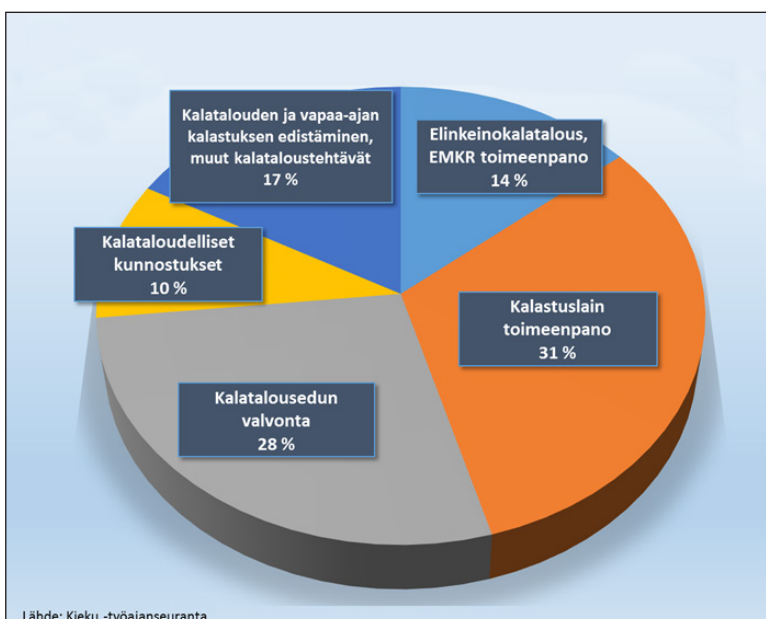
osakaskuntia ja kalastusalueita). Kalatalousvelvoitteiden (ns. toimenpidevelvoitteiden) suunnitelmia hyväksyttiin 13 kpl. Näistä useimmat sisältävät istutuksia ja niiden vaikutusten tarkkailua kohdevesistössä. Kalatalousvelvoitteiden arvo oli noin 390 000 euroa. Kalataloustarkkailu puolestaan voi sisältää hyvinkin erilaisia toimenpiteitä koekalastuksista kalastustiedusteluihin. Kalataloustarkkailusuunnitelmia hyväksyttiin 23 kpl.

ELY-keskusten kalatalousviranomaiset myös valvovat velvoitteiden toteuttamista. Valvonnassa seurataan mm. istukkaiden laatua ja istutusmääriä sekä tarkkailuraporttien laatua. Velvoiteistutuksista menee tieto myös vesialueen omistajille, jotka voivat valvoa istutuksia. Velvoitetarkkailujen tuloksiin voivat myös yksityiset ihmiset tutustua ja kalastusalueet hyödyntää niitä käyttö- ja hoitosuunnitelmia laatiessaan. Valmistuneita kalataloustarkkailuraportteja tarkastettiin ja hyväksyttiin 66 kpl.

Kalataloudellisia kunnostuksia

ELY-keskuksen tavoitteena on turvata luontaisten kalakantojen monimuotoisuutta ja pyrkiä vaelluskalojen luontaisen elinkierron huomioon ottavaan kalavarojen hoitoon. Yleisimpiä hoitomenetelmiä ovat kalastuksen ohjaus- ja säätelytoimenpiteet, istutukset sekä kalataloudelliset kunnostukset. Hoidon ansiosta kalavesien tuotto on monin paikoin kasvanut, luontaisen lisääntymisen edellytykset parantuneet ja kalastus on kehittynyt kestävämpään suuntaan.

Vesistöjen kalataloudelliset kunnostukset kohdistuvat lähinnä virtavesiin. Kunnostukset toteutetaan mm. poistamalla vaellusesteitä, rakentamalla kalateitä, lisäämällä kalojen kutu- ja poikastuotantoalueita ja parantamalla pyyntikokoisten kalojen elinympäristöjä. Järvi-Suomen



Järvi-Suomen kalatalouspalvelujen resurssien (palkkakulut; €) jakautuminen keskeisimpiin kalataloustehtäviin vuonna 2017.



Keihärinkoski. Kuva: Veli-Matti Pananen

alueella oli vireillä lähes 30 erikokoista ja erilaista kunnostushanketta. Toteutuneita toimenpiteitä oli pienemmistä purokunnostuksista suuriin, kaivinkoneilla ja helikopterilla tehtyihin kunnostustöihin. MMM:n myöntämiä varoja kalataloudellisiin kunnostuksiin oli käytettävissä lähes 500 000 euroa.

Uhanalaisten kalakantojen hoitoa

Järvi-Suomen alueella on myös useita uhanalaisia kalakantoja. Näiden turvaamiseksi on laadittu laji- tai kanta-kohtaisia toimenpide- ja hoito-ohjelmia. Hallituksen kärkihankkeita on Lieksanjoella ja Pielisjoella, joihin MMM myönsi erillisenä avustuksena 325 000 euroa. Kärkihankkeisiin voi tutustua tarkemmin www.jarvilohti.fi -sivulla. Kalatalouspalvelut osallistui lisäksi Freshabit Life -hankkeisiin Keski-Suomessa Saarijärven reitillä, jossa selvitetään Hietaman ja Leuhun tulevien kalateiden toimivuutta sekä Pohjois-Karjalan Koitajoella, jossa elinympäristökunnostuksena on toteutettu mm. vesisammalkivien siirtoja kalataloudellisesti kunnostetuilla koskialueilla, kartoitettu planktonsiian kutupaikkoja ja niiden tilaa sekä kutupaikoilla tarvittavia kunnostustoimenpiteitä.

Kalatalouden edistämistä

ELY-keskus myöntää vuosittain kalastonhoitomaksuista kertyneistä varoista avustuksia kalatalouden edistämishankkeisiin sekä kalastusalueitoimintaan. Erityisavustuksia myönnetään alueellisiin kehittämis-, kokeilu-, koulutus-, selvitys- ja valistushankkeisiin, jotka edistävät kalavesien kestävästä käytöstä ja hoidon suunnittelua, toimenpanoa, ohjaamista ja kehittämistä sekä kalastusvalvontaa. Järvi-Suomessa kohdennettiin avustusta noin 190 hankkeelle, lähes 714 000 euroa. Lisäksi jaettiin kalastonhoitomaksuista kertyneistä varoista korvauksia vesialueiden omistajille noin 1 milj. euroa sekä toimintaavustusta kalastusalueille noin 0,6 milj. euroa.

Päätökset kalatalousalueista

Kalastusalueet ovat jatkaneet toimintaansa entiseen tapaan. ELY-keskukset vahvistivat uusien kalatalousalueiden rajat päätöksillään 13.12.2017. Järvi-Suomen alueelle muodostui 55 kalatalousaluetta. Ne aloittavat toimintansa vuoden 2019 alussa. Järvi-Suomen kalatalouspalvelujen asiantuntijat osallistuivat lukuisiin kalastusalueiden ja osakaskuntien kokouksiin sekä kalastusaluepäiviin. Kalatalouspalveluista annettiin erilaista asiantuntija-apua esimerkiksi kalastuslain säädösten tulkinnassa ja kalastusalueiden toiminnan purkamisessa lähes päivittäin.



Elinkeino-, liikenne- ja
ympäristökeskus

ELY-kalatalouspalvelut/Järvi-Suomi
Pohjois-Savon ELY-keskus

ELY-keskus on kalatalousasioista vastaava
alueviranomaisena.

Pohjois-Savon ELY-keskus vastaa Järvi-Suomen kala-
taloustehtävistä Pohjois-Savossa, Etelä-Savossa,
Pohjois-Karjalassa, Keski-Suomessa, Pirkanmaalla,
Kanta-Hämeessä ja Päijät-Hämeessä.

Sähköpostiosoitteet:

etunimi.sukunimi(at)ely-keskus.fi

Pohjois-Savon elinkeino-, liikenne- ja ympäristökeskus
Kallanranta 11
PL 2000, 70101 KUOPIO
www.ely-keskus.fi

Hämeenlinnan toimipaikka

JORMA KIRJAVAINEN

johtava kalatalousasiantuntija
puh. 0295 025 059



JARI PELKONEN

kalatalousasiantuntija
puh. 0295 025 085



Jyväskylän toimipaikka

MARI NYKÄNEN

kalastusbiologi
puh. 0295 024 581



VELI-MATTI PAANANEN

kalatalousasiantuntija
puh. 0295 024 582



Tampereen toimipiste

HANNU SALO

kalastusbiologi
puh. 0295 025 095



Joensuun toimipaikka

HELI PEURA

kalatalousasiantuntija
puh. 0295 026 088



TIMO TURUNEN

johtava kalatalousasiantuntija
puh. 0295 026 112



Mikkelin toimipaikka

SARI HIMANEN

rahoitussihteeri
puh. 0295 024 039



TEEMU HENTINEN

kalastusbiologi
puh. 0295 024 037



SEPPO REPONEN

kalatalousasiantuntija
puh. 0295 024 078



Kuopion toimipaikka

MAIJA KILPELÄINEN

kalataloustarkastaja
puh. 0295 026 578



KARI KOSUNEN

kalatalousasiantuntija
puh. 0295 026 585



TIMO TAKKUNEN

yksikön päällikkö
puh. 0295 026 626





Elinkeino-, liikenne- ja
ympäristökeskus

Mikäli haluat Uutisrymän sähköpostiisi
tai sähköpostiosoitteesi on muuttunut,

ilmoita siitä kalataloustarkastaja Maija Kilpeläiselle
maiya.kilpelainen@ely-keskus.fi

NÄKYMIÄ | MAALISKUU | 2018

UUTISRYMÄ 1/2018

**ELY-KALATALOUSPALVELUT | JÄRVI-SUOMI
KALATALOUSYKSIKÖN TIEDOTUSLEHTI 1/2018**

Pohjois-Savon elinkeino-, liikenne- ja ympäristökeskus

Järvi-Suomen kalatalouspalvelut

Taitto: KEHA-keskus | Paino: Juvenes Print

www.doria.fi/ely-keskus.fi | www.ely-keskus.fi

UUTISRYMÄN TOIMITUS

Päätoimittaja Hannu Salo

ELY-Kalatalouspalvelut / Järvi-Suomi

Puh. 0295 025 095

hannu.salo@ely-keskus.fi