

VATT-KESKUSTELUALOITTEITA
VATT-DISCUSSION PAPERS

155

MAATALOUS JA
EMU

Heikkilä Tuomo

ISBN 951-561-218-7

ISSN 0788-5016

Valtion taloudellinen tutkimuskeskus

Government Institute for Economic Research

Hämeentie 3, 00530 Helsinki, Finland

Email: etunimi.sukunimi@vatt.fi

J-Paino Oy

Helsinki, huhtikuu 1998

ESIPUHE

Maatalouden toimintaympäristössä ja toimintaedellytyksissä on tapahtunut paljon muutoksia Suomen liittyttyä Euroopan unionin jäseneksi vuoden 1995 alussa. Maatalouselinkeino on ollut suurten muutosten myllerryksessä. Suomen harkitessa liittymistään EMU:n kolmanteen vaiheeseen haluttiin käydä systemaattisesti läpi sen maataloudelle aiheuttavia välittömiä tai välillisiä vaikutuksia. Aloite tähän tuli maa- ja metsätalousministeriöstä.

Valtion taloudellinen tutkimuskeskus kokosi ryhmän maatalouspolitiikan ja tutkimuksen asiantuntijoita keskustelemaan raha- ja valuuttaunionin eli EMU:n kolmannen vaiheen merkityksestä ja vaikutuksista maatalouteen. Ryhmä on koontunut seitsemän kertaa ja sen puheenjohtajana on toiminut allekirjoittanut. Ryhmän kokouksiin ovat osallistuneet pääsihteeri Juhani Tauriainen ja ylitarkastaja Pekka Sandholm maa- ja metsätalousministeriöstä, professori Lauri Kettunen (erikoistutkija Maija Puurunen) Maatalouden taloudellisesta tutkimuslaitoksesta, tutkimusjohtaja Seppo Aaltonen Pellervon taloudellisesta tutkimuslaitoksesta, professori Jukka Kola Helsingin yliopistosta sekä tutkimusprofessori Heikki A. Loikkanen, tutkimusprofessori Matti Virén ja erikoistutkija Tuomo Heikkilä Valtion taloudellisesta tutkimuskeskuksesta.

Valtion taloudellinen tutkimuskeskus haluaa kiittää kaikkia ryhmän keskusteluihin osallistuneita. Tätä kautta olemme saaneet arvokasta asiantuntemusta raportin kirjoittamiseen. Ryhmä ei ole käsitellyt lopullista raporttia ja vastuu raportin sisällöstä on Valtion taloudellisella tutkimuskeskuksella ja raportin kirjoittajalla.

Helsingissä tammikuussa 1998

Reino Hjerppe

HEIKKILÄ TUOMO: MAATALOUS JA EMU. Helsinki, VATT, Valtion taloudellinen tutkimuskeskus, Government Institute for Economic Research, 1998, (C, ISSN 0788-5016, No 155). ISBN-951-561-218-7.

Tiivistelmä: EMU:n kolmanteen vaiheeseen liittymisestä seuraa verraten vähän välittömiä muutoksia maataloudelle. Suomen talous on vahvasti sidottu yhteiseen talouskuriin ja sen merkitsemään talouden hoitoon. Suomen finanssipolitiikka on ankkuroitu EMU:n kolmannen vaiheen kriteereihin, samoin kuin kaikkien muiden unionin jäsenmaiden, liittyivät ne yhteiseen valuuttaan tai eivät. EMU:n ulkopuolisia jäsenmaita sitovat myös valuuttakurssipolitiikan rajoitteet. Tulevat integraation aiheuttamat muutostarpeet maataloudelle johtuvat pääasiassa muista tekijöistä kuin nimenomaan EMU:sta. Tällaisia tekijöitä ovat esimerkiksi maatalouden tukijärjestelmän pitkän aikavälin kehityssuunnat Euroopan unionissa ja luonnollisesti lyhyemmällä perspektiivillä tapahtuvat unionin yhteisen maatalouspolitiikan tarkistukset. Euroopan yhteisestä valuutasta EMU:sta näyttää olevan melko vähän suoria vaikutuksia maataloudelle ja EMU:n välilliset vaikutukset maataloudelle ovat ilmeisesti suuremmat kuin sen suorat vaikutukset.

Asiasanat: EMU, Maatalous

HEIKKILÄ TUOMO: MAATALOUS JA EMU. Helsinki, VATT, Valtion taloudellinen tutkimuskeskus, Government Institute for Economic Research, 1998, (C, ISSN 0788-5016, No 155). ISBN-951-561-218-7.

Abstract: The launching of the third stage of EMU will cause only few direct changes for Finnish agricultural sector. The Finnish economy is strongly combined for common economic discipline and management. The finance policy is based on the criteria of the third stage of EMU, like in all member countries whether they will participate in the common currency or not. Limitations of exchange rate policy affects also non euro countries of the EU. The need for changes in agriculture will arise from other factors than EMU. Such factor is for instance the development of agricultural support system in the European union in a short and long run. It seems that EMU will have only small influence on Finnish agriculture, while the indirect implications will obviously be stronger than the direct ones.

Key words: EMU, Agriculture

Sisällys

1 Johdanto	1
2 Euroopan unionin kehityspiirteitä	3
2.1 Euroopan unionin talous- ja rahaliitto	3
2.2 Euroopan unionin yhteinen maatalouspolitiikka	3
2.3 Yhteisen maatalouspolitiikan suuntaviivoja ensi vuosituhannelle	7
2.4 Maatalouden valuuttakurssijärjestelmät	9
3 Yhteiseen valuuttaan siirtymisen vaikutukset maataloudelle	11
3.1 Maataloustulon kehitys EU-jäsenenä	11
3.2 Suorat vaikutukset maataloudelle	15
3.2.1 Yhteinen valuutta	17
3.2.2 Tuen määrä	18
3.2.3 Maatalouden valuuttakurssijärjestelmä	19
3.3 Välilliset vaikutukset maataloudelle	20
3.3.1 Metsätalous	21
3.3.2 Maataloustuotteita jalostava teollisuus	25
3.3.3 Kauppa	25
3.3.4 Alueelliset vaikutukset	26
3.3.5 Kuntien talous	27
3.3.6 Maataloustuotteiden omavaraisuus ja huoltovarmuus	28
3.4 Toimintaympäristön muut muutokset	29
3.4.1 EMU:n ulkopuoliset EU-jäsenmaat	30
3.4.2 Uudet jäsenmaat	30
3.4.3 Maailman vapaakauppajärjestelyt, WTO	31
3.4.4 Verojärjestelmät	32
4 Yhteenveto	33
5 Jatkotehtäviä	35
Lähteet	35
Liite	38

1 Johdanto

Tässä raportissa käsitellään Euroopan unionin yhteiseen valuuttaan siirtymisen vaikutuksia maatalouteen. Tarkoituksena on arvioida Talous- ja rahaliiton (EMU) mahdollisia suoria ja välillisiä vaikutuksia lyhyellä ja pitkällä aikavälillä.

EMU:lla tavoitellaan vakautta Euroopan unionin jäsenvaltioiden talouksissa EU:n sisällä ja samalla parempia mahdollisuuksia menestyä kansainvälisessä kilpailussa helpottamalla edelleen sisämarkkinoiden toimintaa. Kolmannessa vaiheessa, vuoden 1999 alusta, jäsenmaiden talouspolitiikkaa sitovat uudet säännöt, jotka koskevat budjettialijäämän suuruutta ja talouspolitiikan suuntaviivoja. Talouden kehitystä seurataan yhteisesti sovitulla tavoilla ja lisäksi voidaan asettaa sanktioita hyvän taloudenhoidon laiminlyönneistä. Vuoden 1999 alussa, siirryttäessä yhteiseen valuuttaan, poistuvat valuuttakurssivaihtelut EMU:uun liittyvien jäsenmaiden välillä.

Talous- ja rahaliiton vaikutuksia maamme kansantalouteen on arvioitu muun muassa valtioneuvoston selonteossa eduskunnalle (Statsrådet 1997) ja EMU-asiantuntijaryhmän raportissa (1997). Vastaavanlainen asiantuntija-arvio meille tärkeän kansantalouden eli Ruotsin talous- ja rahaliittoon liittymisen eduista ja haitoista päätöksenteon pohjaksi on viime vuonna valmistunut komiteamietintö Sverige och EMU (SOU 1996). Euroopan unionin komissio on luonnollisesti tarkastellut talous- ja rahaliiton vaikutuksia kansantalouksiin ja maatalouteen valmisteluasiakirjoissaan (esim. European Commission 1997a ja 1997b).

Tässä raportissa tarkastellaan maataloutta ja EMU:a eri näkökulmista. Aluksi kuvataan lyhyesti Euroopan unionin kehityspiirteitä maatalouden osalta. Sen jälkeen arvioidaan, mitä välittömiä vaikutuksia yhteiseen valuuttaan siirtymisestä on maataloudelle. Seuraavaksi tarkastellaan EMU:sta maataloudelle aiheutuvia välillisiä vaikutuksia. Lopuksi kuvataan niitä Euroopan unioniin ja maailmantalouteen liittyviä asiakokonaisuuksia, jotka muodossa tai toisessa toteutetaan samanaikaisesti kun EU:ssa siirrytään EMU:n kolmanteen vaiheeseen.

Maataloustuotteiden hintatasot EMU-oloissa mitä todennäköisimmin lähestyvät kilpailun takia eri alueilla toisiaan. Hintatasoeroja jää kuitenkin muun muassa kuljetuskustannusten, tuotteiden laatuerojen, paikallisten makutottomusten ja markkinoiden epätäydellisen informaation takia. Lisäksi mahdolliset erot kansallisissa preferensseissä ylläpitävät eroja hintatasossa. Yleisesti tavarakaupassa kehitys on viimeisten 10-15 vuoden aikana mennyt kohti lisääntyvää ristikkäiskauppaa. Tämä tarkoittaa sitä, että maat vievät ja tuovat samanaikaisesti saman toimialan tuotteita keskinäisessä ulkomaankaupassaan. Taustalla on myös syvenevä erikoistuminen. Se johtaa eri maiden talouksien suurempaan keskinäiseen riippuvuuteen.

EMU:n kolmanteen vaiheeseen liittymisestä seuraa verraten vähän välittömiä muutoksia maataloudelle. Pitkällä aikavälillä pelkästään EMU:sta aiheutuvia vaikutuksia on vaikea hahmottaa, koska Euroopan unioni ja ympäröivä maailma muuttuvat kaiken aikaa. Esimerkiksi yhteistä maatalouspolitiikkaa uudistetaan EMU:sta riippumatta. Muun tavarakaupan tapaan talous- ja rahaliitto sekä sen sisältämä Euroopan unionin yhteinen valuutta merkitsevät maataloudellekin lisääntyvää erikoistumista. Samalla se voi johtaa kasvavaan ristikkäiskauppaan eri EU-maiden välillä.

2 Euroopan unionin kehityspiirteitä

2.1 Euroopan unionin talous- ja rahaliitto

Euroopan unionin talous- ja rahaliitto eli EMU on tarkoitus toteuttaa kolmessa vaiheessa. Ensimmäisen vaiheen alkaessa 1.7.1991 pääomaliikkeiden rajoitukset olivat jo poistuneet useimpien jäsenmaiden väliltä. Vuoden 1993 alusta toteutui myös tavaroiden, palvelujen ja työvoiman vapaa liikkuminen Euroopan yhteisöjen alueella.

EMU:n toinen vaihe alkoi vuonna 1994 Maastrichtin sopimuksen mukaisesti. Toisen vaiheen aikana syvennetään eri jäsenvaltioiden talous- ja rahapoliittista yhteistyötä muun muassa valmistelemalla Euroopan keskuspankin toimintaa (ks. esim. Valtiovarainministeriö 1996).

Kolmannessa vaiheessa, vuoden 1999 alusta lähtien, eurosta tulee itsenäinen valuutta, kun euroon liittyvien valuuttojen vaihtokurssit kiinnitetään lopullisesti. Euro korvaa vähitellen maksuliikenteessä kansalliset valuutat vuoden 2002 alusta lukien. Talouspolitiikan monenkeskinen seuranta unionissa tehostuu. Parhailtaan käynnissä olevan EMU:n toisen vaiheen aikana valitaan ne jäsenmaat, jotka osallistuvat alusta lähtien varsinaiseen talous- ja rahaliittoon (esim. Valtiovarainministeriön EMU-projekti 1997 ja EMU-asiantuntijatyöryhmä 1997).

2.2 Euroopan unionin yhteinen maatalouspolitiikka

Maatalouden merkitys eri EU-maissa vaihtelee merkittävästi. Vuonna 1995 maataloustuotannon osuus BKT:stä oli pienin Saksassa, jossa se oli prosentin suuruisen ja suurin Kreikassa, jossa se oli lähes 15 prosenttia (taulukko 1). Maatalouden osuus työllisistä vaihteli Yhdistyneen kuningaskunnan 2.1 prosentista Kreikan 20.4 prosenttiin. Huolimatta suurista eroista eri maiden kesken Euroopan unionissa on alusta lähtien noudatettu yhteistä, yhteisin kriteerein noudatettua ja ohjattua maatalouspolitiikkaa niin sisämarkkinoilla kuin suhteessa EU:n ulkopuolisiin maihin.

Rooman sopimuksessa vuonna 1957 sovittiin Euroopan yhteisön yhteisen maatalouspolitiikan (YMP) tavoitteista (esim. Aaltonen 1988 ja European Commission 1994). Tavoitteet konkretisoitiin seuraavana vuonna Stresan konferenssissa. YMP perustuu perheviljelmäpohjaiseen maatalouteen ja EU:n ja sen ulkopuolisten maiden väliseen säänneltyyn kauppaan. Yhteistä maatalouspolitiikkaa alettiin toteuttaa vuodesta 1962 alkaen.

Taulukko 1 Maatalouden osuus BKT:n arvosta ja työllisistä EU-15-maissa vuonna 1995 (%).

	Osuus BKT:n arvosta	osuus työllisistä
Belgia	1.7	2.7
Tanska	3.7	4.4
Saksa	1.0	3.2
Kreikka	14.7	20.4
Espanja	3.7	9.3
Ranska	2.5	4.9
Irlanti	7.5	12.0
Italia	2.9	..
Luxemburg	1.5	3.9
Alankomaat	3.6	3.8
Itävalta	2.4	7.3
Portugali	5.1	11.5
Suomi	5.2	7.8¹
Ruotsi	2.1	3.3
Yhdistynyt kuningaskunta	1.6	2.1

Lähde: SOU 1997

Maataloutuotteiden hintatuki oli 30 vuotta YMP:n keskeinen instrumentti. Hintatuki kannusti viljelijöitä tuottamaan mutta oli epäedullinen kuluttajille. Useimmissa keskeisissä tuotteissa oltiin Euroopan unionissa 1980-luvulla omavaraisia tai niistä esiintyi ylituotantoa. Vuosien myötä järjestelmästä oli tullut epätaloudellinen raskaan hallintokoneiston, tuotantoresurssien hukkakäytön ja epäsuotuisten ympäristövaikutusten takia. Lisäksi järjestelmä häytti kansainvälisen kaupan kehitystä. Noudatettu maatalouspolitiikka merkitsi suhteellisen korkeaa ruoan hintaa kuluttajille. Se merkitsi myös lisääntyvää budjettirasitusta veronmaksajille muun muassa ylijäämien markkinoinnissa tarvittavan vientituen takia. Lisäksi nousi kritiikkiä siitä, että tuki muuttui tehottomaksi eikä kohdistunut niille viljelijöille, jotka ensisijaisesti olivat tuen tarpeessa (European Commission 1996).

Vuonna 1992 otettiin käyttöön perusteiltaan uusi maatalouspoliittinen järjestelmä. Se perustui pääosin suoraan tukeen entisen hintatuen sijaan. Uudistuksella pyrittiin poistamaan hintatukijärjestelmän aiheuttamia ongelmia. Uudistuksessa, joka tunnetaan Mac Sharryn pakettina, ei kuitenkaan ollut mukana kaikkia maatalouden sektoreita eikä kaikkien osalta irrottauduttu hintatuesta. Uudistuksen ulkopuolelle jäivät muun muassa viinituotanto, hedelmät ja vihannekset sekä sokerintuotanto. Mac Sharryn uudistus oli välttämätön maailman kauppajärjestön GATT:in Uruguay'n kierroksen onnistumiselle.

¹ Sisältää metsätalouden

Mac Sharryn uudistuksen suora tuki ei ole puhdaslinjainen suora tuki. Se jäi edelleen osin sidoksiin tuotannon kanssa. Tuki ei myöskään ohjaudu ensisijassa tuen tarpeessa oleville viljelijöille. YMP:n hallinnollinen taakka on kasvanut entisestään. Uudistuksen mukainen YMP on edelleen ongelma kansainvälisen kaupan vapautumisneuvotteluissa ja se jarruttaa Euroopan unionin mahdollista laajenemista itäiseen Keski-Eurooppaan.

Suoran tulotuen käyttöönoton myötä on kuitenkin mahdollista erottaa entistä selkeämmin toisistaan kansainvälinen kauppa ja kilpailu sekä luonteeltaan paikallisemmalla sosiaalisella ja ympäristötavoitteilla. Edellinen yllä mainituista tavoitteista jää EU:n komission tasolla hoidettavaksi, mutta vastuu jälkimmäisen kehittämisestä voisi kuulua Maastrichtin sopimuksessa esitetyn läheisyysperiaatteen mukaan jäsenvaltioille (European Commission 1994).

Taulukko 2 Maatalouden tuki (EMOTR) eri EU-maissa vuonna 1996.

	Tuki milj. ecua	Tuki/tila ecua ²
Belgia	1152	15158
Tanska	1358	18351
Saksa	6050	9983
Kreikka	2801	3420
Espanja	4054	2929
Ranska	9572	11950
Irlanti	1700	10692
Italia	4231	1701
Luxemburg	20	6667
Alankomaat	1536	12800
Itävalta	1214	4547
Portugali	646	1321
Suomi	649	3380
Ruotsi	624	6783
Yhdistynyt kuningaskunta	3470	14221

Lähde: European Commission 1997c

Nykyinen YMP:n mukainen maataloustuki perustuu peltoalaan ja kotieläintukeen. Taulukossa 2 esitetään maatalouden tukirahojen jakauma Euroopan unionin jäsenmaille vuonna 1996. Luvuissa eivät ole mukana rakennetuet. Suurin ecumääräinen saajamaa on Ranska. Suomen osuus Euroopan unionin maataloudesta oli 1.6 prosenttia vuonna 1996. Käytettäessä komission raportin (European Commission 1997c) tietoja tilaa kohti lasketut tuet ovat korkeimmat Tanskassa, Belgiassa ja Yhdistyneessä kuningaskunnassa. Kun kaikkien maiden keskiarvo on 8260 ecua tilaa kohti, niin Tanskan tuki on yli kaksi kertaa keskiarvoa suu-

² Tilat vuonna 1993

rempi. Portugalin ja Italian tilakohtaiset arvot puolestaan ovat luokkaa viidesosa keskiarvosta.

Nykyiset rahoitusjärjestelyt ovat taanneet Euroopan unionin käyttöön riittävän varojen määrän ja arvion mukaan tilanne näyttää jatkuvan ennallaan seuraavien rahoitusnäkymien kattaman kauden ajan (taulukko 3). Unionissa on parhaillaan menossa rahoituksen uudelleenjärjestelyt. Siinä arvonlisäveron tuottoon perustuvaa osuutta vähennetään, koska alv:n tuotto vastaa huonosti jäsenvaltioiden kykyä rahoittaa yhteisön talousarviota.

Taulukko 3 Euroopan unionin rahoituksen prosenttiosuudet ja bruttokansantulo (BKTL) yhteensä (%).

	1992		1996		1999	
	tal.arvio	BKTL	tal.arvio	BKTL	tal.arvio	BKTL
Belgia	4.0	3.1	3.9	3.1	3.8	3.0
Tanska	1.8	1.9	1.9	2.0	2.0	2.0
Saksa	30.2	28.2	29.4	27.4	27.7	26.2
Kreikka	1.3	1.4	1.5	1.5	1.6	1.6
Espanja	8.6	8.2	6.3	6.8	6.7	6.7
Ranska	18.7	18.6	17.5	18.1	17.5	17.5
Irlanti	0.8	0.7	0.9	0.7	1.0	0.8
Italia	14.7	17.0	12.5	14.1	13.4	14.3
Luxemburg	0.2	0.2	0.2	0.2	0.2	0.2
Alankomaat	6.3	4.6	6.2	4.6	5.9	4.6
Itävalta			2.7	2.6	2.6	2.5
Portugali	1.5	1.3	1.3	1.2	1.4	1.3
Suomi			1.4	1.4	1.4	1.4
Ruotsi			2.6	2.9	2.9	2.8
Yhdistynyt kuningaskunta	11.9	14.8	11.6	13.4	11.9	15.1

Lähde: Agenda 2000

Kun vuonna 1992 alv-varojen osuus unionin käytettävistä olevista kokonaisvaroista oli 61 prosenttia, niin tämä osuus oli vuonna 1996 laskenut 51 prosenttiin. Lisäksi sen ennakoitaan laskevan 33 prosenttiin vuoteen 1999 mennessä. Vuonna 1992 tullein ja maatalousmaksuin rahoitettiin 22 prosenttia yhteisön talousarviosta. Niiden osuuden odotetaan laskevan alle 15 prosenttia vuoteen 1999 mennessä. Nykyinen omien varojen enimmäismäärä on 1.27 prosenttia BKTL:stä. (Euroopan yhteisöjen komissio 1997). Taulukossa 3 esitetään Euroopan unionin yhteiseen kassaan kerättävän rahoituksen maittainen jakauma.

2.3 Yhteisen maatalouspolitiikan suuntaviivoja ensi vuosituhannele

Euroopan unionin komissio julkaisi heinäkuussa 1997 asiakirjan: Agenda 2000, kohti vahvempaa ja laajempaa unionia (Euroopan yhteisöjen komissio 1997). Asiakirjan ensimmäisessä osassa käsitellään unionin politiikkoja, toisessa osassa laajentumisen haastetta ja kolmannessa rahoituspuitteita vuosille 2000 - 2006. Agenda 2000 - asiakirjassa todetaan muun muassa, että uudistamalla edelleen rakennepolitiikkoja ja yhteistä maatalouspolitiikkaa, voidaan syventää sitoutumista taloudellisesti-sosiaaliseen koheesioon sekä maatalouteen ja maaseutujen kehitykseen unionin laajentumista valmisteltaessa.

Yhteisen maatalouspolitiikan tavoitteena on parantaa Euroopan maatalouden kilpailukykyä sekä kotimaisilla että kansainvälisillä markkinoilla. Lisääntyvä markkinasuuntautuneisuus helpottaa asiakirjan mukaan myös unionin valmistautumista WTO:n seuraavalle kierrokselle ja vahvistaa unionin asemaa tärkeänä maataloustuotteiden viejänä maailmassa. Samalla kuluttajat hyötyvät matalammista hinnoista. Edellä mainitun lisäksi elintarvikkeiden turvallisuus ja laatu ovat tärkeitä tavoitteita ja osa kilpailukykyä.

YMP:n päätavoitteita ovat edelleen maatalousväestön kohtuullisen elintason takaaminen ja maataloustulojen vakauttaminen. Myös ympäristöä koskevien tavoitteiden yhdistäminen YMP:aan sekä tulo- ja työllisyysmahdollisuuksien kehittäminen maataloilla tai maaseutualueilla on mainittu Agenda 2000³ - asiakirjan maatalouspolitiikan tavoitteina. Lopuksi todetaan, että maatalous- ja maaseutupolitiikalla on edistettävä unionin sisäistä taloudellista yhteenkuuluvuutta, vaikka tunnustetaankin tarve parantaa maatalouden kilpailukykyä ja lisätä taloudellista monipuolisuutta kaikilla maaseutualueilla.

Uudistusehdotus, Agenda 2000, ei ole maatalouden osalta kattava, vaan rajoittuu viljaan, maitoon ja naudanlihaan. Esimerkiksi sokeria ei käsitellä uudistuksessa lainkaan. Komissio tosin on luvannut antaa uudistusehdotuksen koskien muun muassa tupakkaa, oliiviöljyä ja viiniä.

Komissio ehdottaa samojen keinojen käyttöä kuin maatalouspolitiikan vuoden 1992 uudistuksessa. Komissio on siis ehdotuksessaan valinnut hintasopeutuksen tuotannon määrällisten rajoitusten sijaan (SOU 1997).

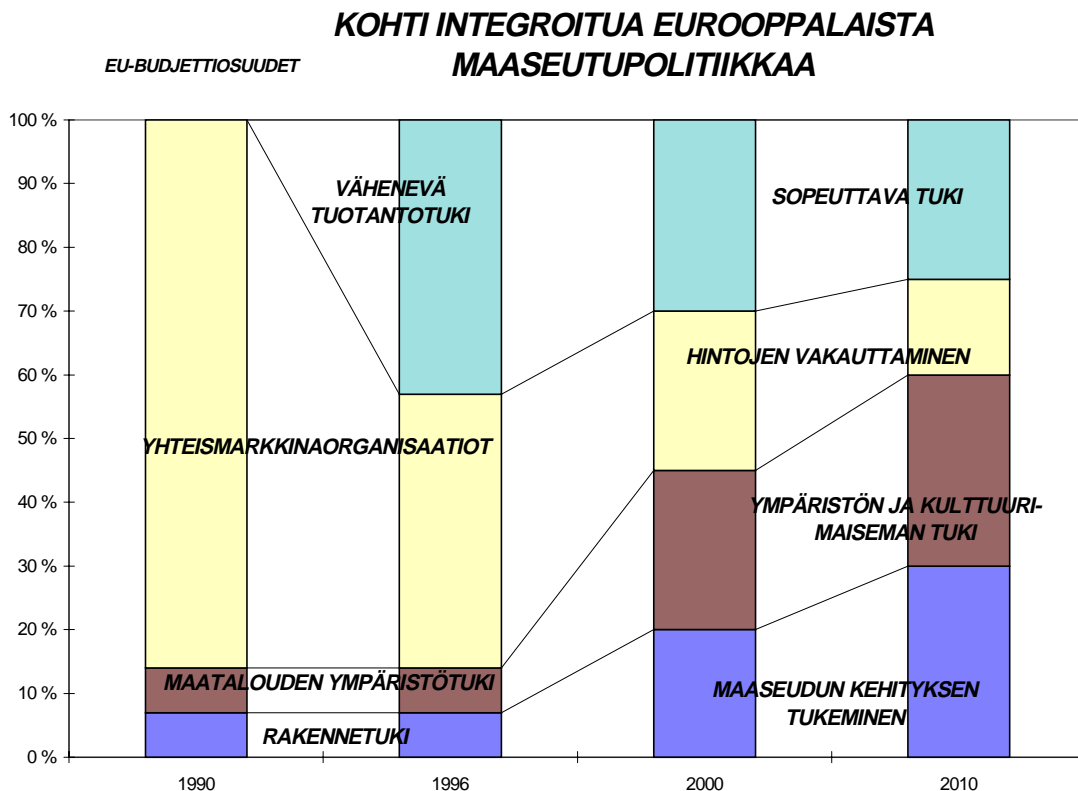
Edellä esitettyjen tavoitteiden toteuttamiseksi komissio vahvistaa vuoden 1995 joulukuussa maatalousstrategiaa koskevassa asiakirjassa ilmaisemansa politiikan valinnat. Se ehdottaa vuoden 1992 uudistuksen syventämistä ja laajentamista siirtymällä yhä enemmän hintatuesta suoriin tukiin sekä yhtenäisen maaseutupo-

³ Agenda 2000:n vaikutuksia maaillemme käsittelevä tutkimus sisältyy Valtion taloudellisen tutkimuskeskuksen vuoden 1998 tutkimusohjelmaan maatalouden ja koko kansantalouden osalta

litiikan kehittämistä tämän prosessin tueksi. Suorat tuet vahvistetaan sopivalle tasolle välttäen liiallisia korvauksia (Euroopan yhteisöjen komissio 1997).

Seuraavassa esitetään eräitä Euroopan unionin maatalouspolitiikan ja maaseutupolitiikan suuntaviivoja keskipitkällä ja pitkällä aikavälillä. Alla oleva hahmotelma (kuvio 1) perustuu professori Allan Buckwellin esitelmään Alnarpissa kesällä 1996. Buckwell työskenteli tuolloin Euroopan unionin komissiossa.

Kuvio 1 Euroopan unionin yhteisen maatalouspolitiikan kehitysarvio pitkällä tähtäyksellä (Buckwellin mukaan Heikkilä (1997)).



Maatalouden ja maaseudun tukemisessa ollaan Buckwellin niitä koskevan vision mukaan siirtymässä nykyistä enemmän tuotantotoiminnan tukemisesta sopeuttavaan tukemiseen. Tarkoituksena ei ole ylläpitää tuettua tuotantoa yhteisin varoin, vaan tarkoituksena on ohjata varoja tuotannon sopeuttamiseen entistä läheisemmin maailmanmarkkinahintatasoon. Tuen on tarkoitus olla myös ajallisesti rajattua, kuten esimerkiksi Suomen siirtymäkauden tuki. Toinen kehityspiirre on se että nykyistä selkeämmin siirrytään maksamaan erilaisista hyvinvointipalveluista,

esimerkiksi maalaismaiseman hoidosta, puhtaasta ympäristöstä tai asutusta ja elävästä maaseudusta.

Yhteisen maatalouspolitiikan tulevaisuus riippuu monesta tekijästä. Vaihtoehtoja ovat nykyisen järjestelmän jatkaminen tarkistetuissa muodossa tai radikaalit muutokset maatalouspolitiikassa. Eräänä vaihtoehtona on keskusteluissa esitetty maatalouspolitiikan hoitamista kansallisin varoin. Edessä olevat mittavat haasteet, kuten esimerkiksi unionin itälaajeneminen, maailman vapaakauppajärjestelmät ja unionin budjettirajoitteet muovaavat harjoitettavaa yhteistä maatalouspolitiikkaa.

2.4 Maatalouden valuuttakurssijärjestelmät

Jäsenmaiden valuuttakurssimuutokset ovat olleet yhteisen maatalouspolitiikan ongelma koko Euroopan unionin ja sitä edeltävien järjestelyjen ajan. Maatalouden valuuttakurssijärjestelmiä ovat kirjoituksissaan käsitelleet muiden muassa Aaltonen ja Hulmi 1994, Euroopan yhteisöjen komissio 1996 ja 1997 sekä Kallio 1991.

Euroopan unionissa luotiin niin sanottu vihreä valuuttakurssi ecun suhteen 1960-luvulla. Tarkoituksena oli tasata unionin jäsenmaiden, silloin erityisesti Saksan ja Ranskan, valuuttakurssimuutosten vaikutuksia viljelijöiden tuloihin ja kuluttajahintoihin. Kun Saksan markan arvo nousi, alenivat yhtenäisiksi sovitut takuuhinnat Saksan markkoina laskettuna. Vihreän valuuttakurssin avulla saksalainen viljelijä sai edelleen saman hinnan kuin ennen valuutan revalvoitumista. Kun samanaikaisesti Ranskan frangi heikkeni, luotiin sille vihreä kurssi, etteivät kuluttajahinnat nousisi kohtuuttoman nopeasti. Edellä kuvatussa prosessissa syntyi kilpailukykyongelmia maiden välille ja niitä korjattiin valuutantasausmaksuilla, jotka vastasivat vihreän kurssin ja ecu-keskuskurssin eroa.

Seuraavaksi otettiin käyttöön vihreä ecu, eli ecun vihreä keskikurssi, jota vähitellen nostettiin ecun keskikurssia korkeammalle tasolle. Tällöin kansallisissa valuutoissa ilmaistut maataloushinnat nousivat, vaikka ne ecuna ilmaistuina pysyivät ennallaan.

Vuonna 1994 vihreän ecun ja markkinaecun suhde oli 1.20. Neuvoteltaessa Suomen liittymisestä EU:n jäseneksi ecun kurssi oli 6.3 mk ja vihreän ecun 7.0 mk. Vihreä ecu-määräiset tuet ja hinnat muutettiin markkinaecuiksi kertomalla ne luvulla 1.2. Vihreää ecua muutettiin vuonna 1995 siten, että kaikki maatalouden muuntokurssit noudattavat nousun ja laskun osalta markkinoiden edustavien kurssien kehitystä. Vihreä ecu on nykyään maatalouden hallinnollisten hintojen ja tukien laskentayksikkö.

Tällä hetkellä eri maiden hinta- ja tukitaso-ongelmat, jotka johtuvat kellovasta valuutoista, hoidetaan erityisellä järjestelyllä. Siinä on tavoitteena etteivät valuuttakurssit poikkea vihreästä ecusta enempää kuin 5 prosenttiyksikköä. Rajan ylittyessä tai alittuessa riittävän pitkän ajan vihreä ecu devalvoidaan tai revalvoidaan.

Erillinen maatalouden valuuttajärjestely poistuu tarpeettomana EMU:n kolmanteen vaiheeseen liittyvien maiden osalta. Valuuttajärjestelyn poistumisesta aiheutuu jonkinlaisia järjestelytarpeita kolmanteen vaiheeseen alusta liittyvien Euroopan unionin jäsenmaiden kesken. Eräs esimerkki on ecuna tällä hetkellä määritettyjen tukien tosiasiallisen kansallisen tukitason säilyttäminen ennallaan (niin haluttaessa) suhteessa toisiin EU-maihin.

EMU:n ulkopuolelle ensivaiheessa jäävät maat ja EMU:uun mukaan tulevat maat joutuvat järjestämään keskinäiset maatalouden valuuttakysymykset joko entistä käytäntöä noudattaen tai vaihtoehtoisesti luomaan siihen uuden menettelyn.

3 Yhteiseen valuuttaan siirtymisen vaikutukset maataloudelle

Euroopan raha- ja talousliittoon EMU:uun siirtymisestä seuraa periaatteessa sekä suoraan että välillisesti vaikutuksia maatalouteen. Välilliset vaikutukset tulevat koko kansantalouden kautta tai talouden muiden sektorien kuin maatalouden itsensä kautta. Vaikka välittömiä vaikutuksia on ilmeisesti melko vähän, välillisiä vaikutuksia sen sijaan saattaa olla jonkin verran enemmän ja ne tullevat esiin vasta pidemmän ajan kuluessa. Epävakaas ja talouden yleiset ongelmat heijastuvat suoraan myös maatalouteen.

Keskeisiä tekijöitä ovat yhteinen valuutta, maatalouden valuuttakurssijärjestelmä ja kiinteä tuen taso. Muita tässä yhteydessä esiin nousevia kysymyksiä ovat Euroopan unionin laajeneminen ja maailman kauppajärjestön WTO:n vaikutukset maatalouskauppaan.

EMU:n vaikutuksia maatalouteen on eräiltä osin vaikea erottaa muun integraatiokehityksen vaikutuksista. Siksi ei ole mahdollista tehdä luotettavia laskelmia puhtaiden EMU-vaikutusten määrästä. Siihen ei ole käytettävissä tilastoaineistoja maataloudesta eikä myöskään koko kansantaloudesta.

3.1 Maataloustulon kehitys EU-jäsenenä

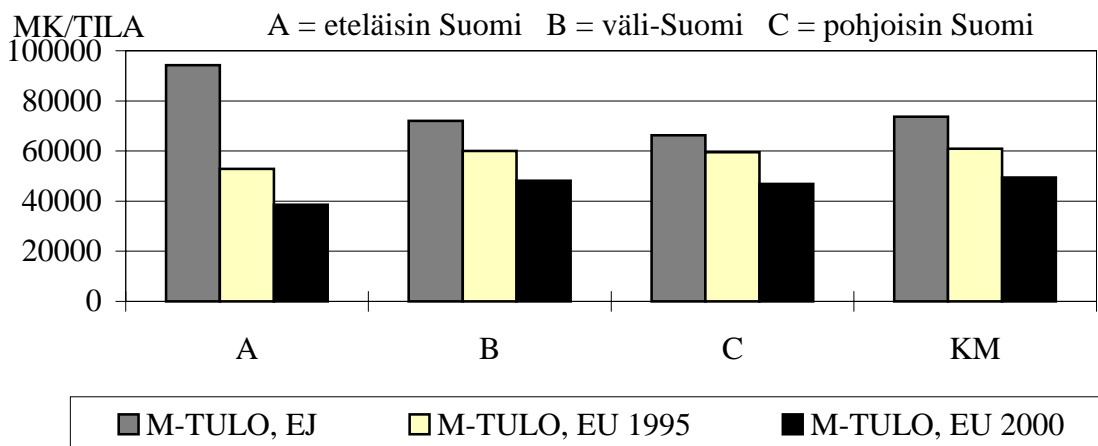
Seuraavassa tarkastellaan maatalouden rakennesopeutusta alueittain, tuotanto-suunnittain ja hehtaarioittain. Jäsenyyden alkuvuosina Suomen maatalous toimii lyhytaikaisessa kustannustasapainossa, ja kustannus- ja rakennesopeutuminen ovat vasta alkamassa (Myrman ja Heikkilä 1996).

Alla olevat maatalouden EU-sopeutumisen laajuutta koskevat laskelmat on tehty MATURE-mikrosimulointimallilla (Mature-työryhmä 1990). Mallin tiedot perustuvat maatalouden yritys- ja tulotilaston pohjana olevaan maatilaverotuksen maatilakohtaiseen yksilöaineistoon.

Ensimmäisenä jäsenyydivuotena maataloustulon on arvioitu vähentyneen 17 % verrattuna tilanteeseen ennen jäsenyyttä. Tulotaso alentui eniten Etelä-Suomessa. Se putosi jopa alle maan keskiarvon, kun se ennen EU-jäsenyyttä oli selvästi maan keskiarvon yläpuolella. Väli- ja Pohjois-Suomen tukialueilla tulotasot alentuivat verrattain lievästi verrattuna tilanteeseen ennen jäsenyyttä.

Jos tuotantomäärien ja -tapojen oletetaan säilyvän samankaltaisina kuin ennen EU:iin liittymistä, kolmantena jäsenyysvuotena yrittäjätulot vähenisivät 30 % lähtötilanteeseen verrattuna. Etelä-Suomen viljelijöiden tulotason arvioidaan olevan yli puolet pienemmän kuin ennen EU:iin liittymistä. Tulotaso pysyisi myös alle maan keskiarvon (kuvio 2). Liitteessä 1 on esitetty Suomen maatalouden EU-tukialuejako.

Kuvio 2 Maataloustulo (mk/tila) tukialueittain ennen jäsenyyttä (EJ) sekä vuosina 1995 ja 2000.



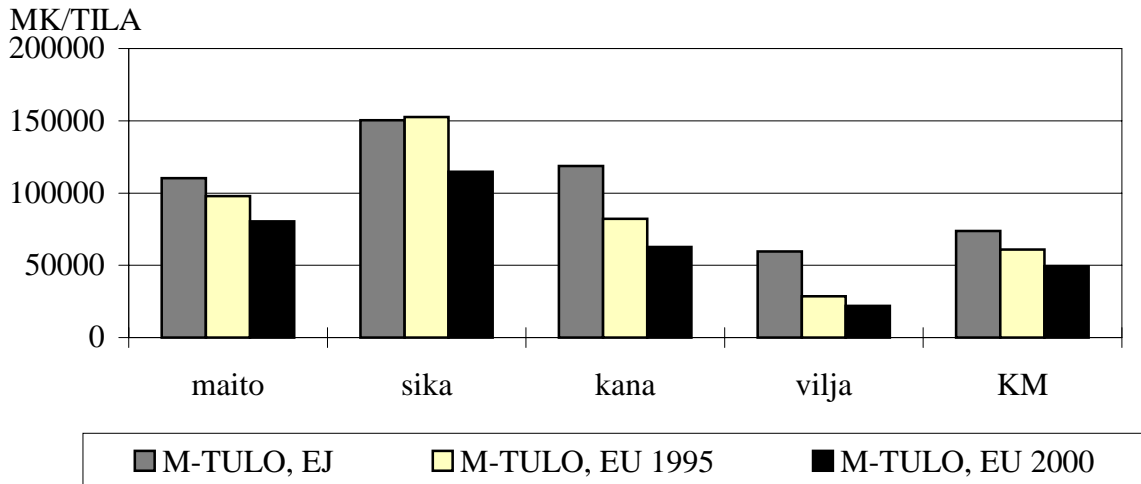
Lähde: MATURE

Kotieläintuotantoa harjoittavat maatilat säilyttävät EU-Suomessa kasvinviljelytiloja paremmin tulotasoan. Viljatililla, joita on käytetyn luokituksen (yli 60 % bruttomyyntituloista viljasta) mukaan noin 15 % Suomen maatiloista, muutos EU-jäseneksi on dramaattisin. Niillä maataloudesta saatava tulo putoaa kaikkein voimakkaimmin. Parhaiten näyttäisivät tulevan toimeen sika- ja maitotalouden tuotantosuunnat (kuvio 3).

Maatilan peltoalan suurentuessa näyttää maataloustulo pienenevän paitsi markkamääräisesti niin myös suhteellisesti eniten suurilla maatiloilla (kuvio 4). Heikkeneminen olisi merkittävää jo yli 30 hehtaarin tiloilla. Tästäkin näkökulmasta katsoen siirtyminen Suomen tukijärjestelmästä EU:n tukijärjestelmään näyttäisi

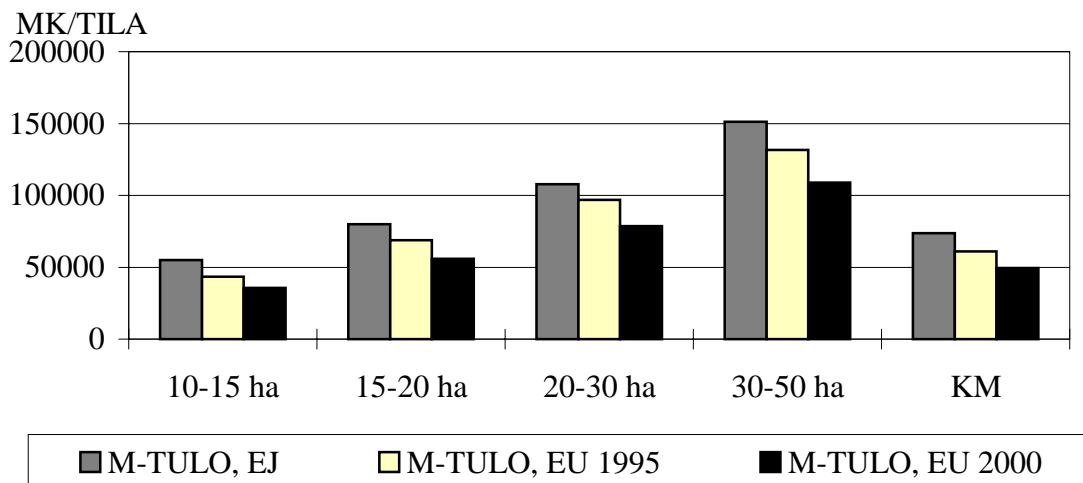
heikentävän eniten peltoalan mukaan arvioituna maataloutemme elinkelpoisinta osaa.

Kuvio 3 Maataloustulo (mk/tila) eräillä tuotantosunnilla ennen jäsenyyttä (EJ) sekä vuosina 1995 ja 2000.



Lähde: MATURE

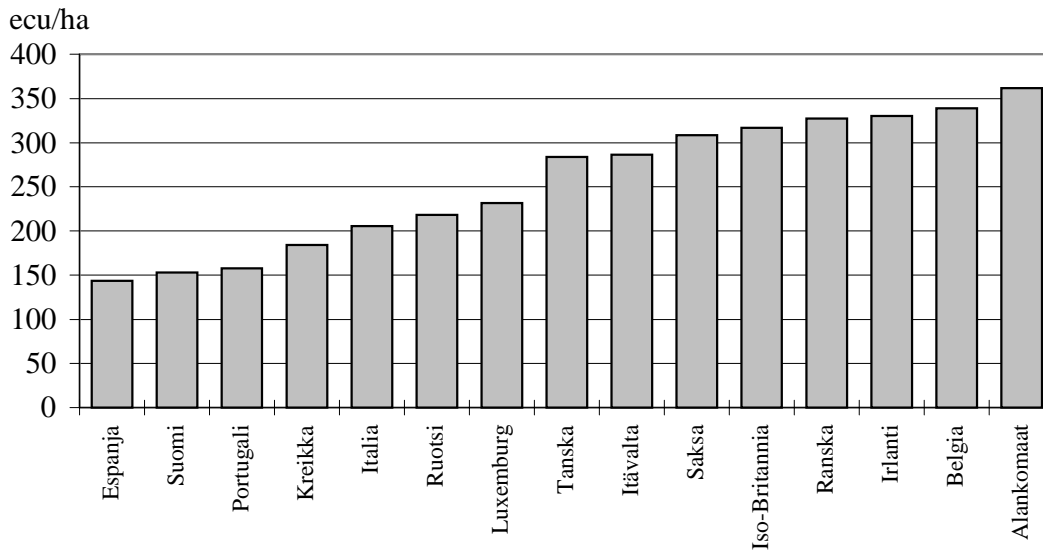
Kuvio 4 Maataloustulo (mk/tila) peltoalan mukaan eräillä peltoalaluokilla ennen jäsenyyttä (EJ) sekä vuosina 1995 ja 2000.



Lähde: MATURE

EU-jäsenyyden alkuvuosina maatilojen tulot ovat selvästi alemmat kuin ennen EU:iin liittymistä ja monien tilojen taloudellinen asema heikkenee voimakkaasti. Heikentymistä on suhteellisesti eniten päätoimisilla tiloilla. Tilojen omilla rationalisointitoimilla voidaan parantaa tulosta, mutta kuitenkin rajallisesti. Tilojen kannattavuus pysyy selvästi heikompana kuin ennen EU:iin liittymistä. Merkittävä maatilojen kannattavuuden kohentuminen syntyisi tilakokoja kasvattamalla. Tämä ei ole mikään helppo tie, sillä vaikka tilojen määrä on voimakkaasti pudonnut, ovat keskimääräiset hehtaarikoot kasvaneet vain hitaasti. Lisäksi nykyiset tilakoot ovat tuntuvasti pienempiä kuin Tanskassa ja Ruotsissa. Siirtyminen EU:n tukijärjestelmään on itse asiassa hidastamassa Suomen tilakokojen kasvattamista.

Kuvio 5 YMP-hehtaarituki (ilman kansallista tukea) eri EU-maissa vuonna 1995 (ecu/ha).



Lähde: Myhrman ja Heikkilä 1996

Koko maassa tarvitaan maatalouden ripeää rakennesopeutumista. Aikaa on varattu viisi vuotta, jolloin siirtymäajan tuen poistuvat ja sopeutumisajasta on jo käytetty ensimmäiset kaksi vuotta. Kun sopeutumisrytmi on maatilan kannalta sellainen, että ensin kannattaa pysyttäytyä liittymishetkellä vallinneella tuotantotasolla ja vasta asteittain sopeuttaa tuotanto EU-hintatasolle, niin EU-jäsenyyden alkuvuodet ovat väistämättä verkkaisen sopeutumisen aikaa. Tilat toimivat alentuneella tulotasolla, mikä ei houkuttele investoimaan. Maatalouden sopeutumis-

vaikeudet alkavat kulminoitua vuosikymmenen viimeisinä vuosina, jolloin tilat viimeistään joutuvat ratkaisemaan jatketaanko tuotantoa vai ei. Maatalouden tulovirta antaa tähän vastauksen. Suomen maatalouden keskeinen kysymys onkin, miten tuotannon ja tilojen uusjako hoidetaan taiten.

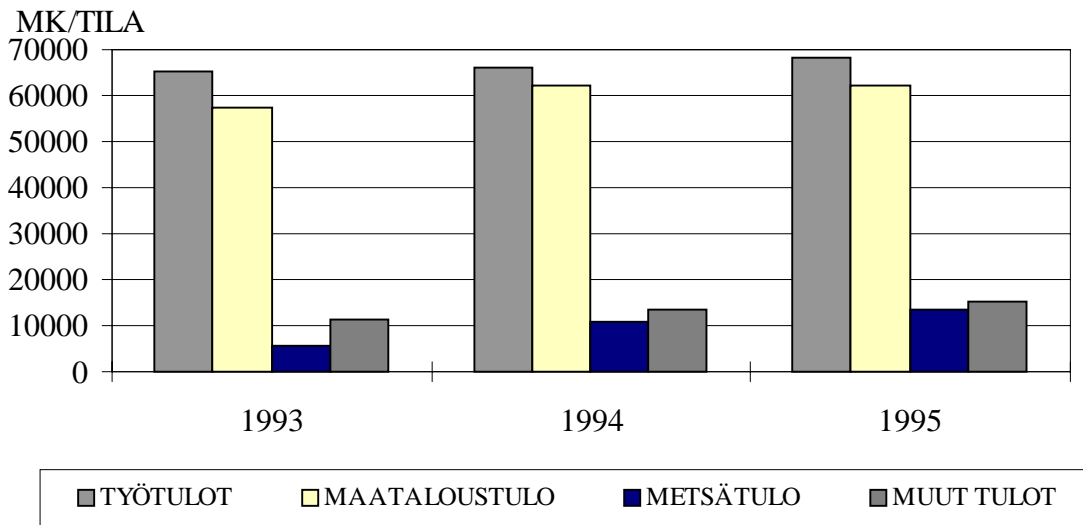
Pitkällä tähtäyksellä voidaan kysyä, onko alun alkujaan satoisuuteen perustuva YMP:n hehtaarituki oikeudenmukainen. Nykyisellään se suosii Keski-Euroopan maita ja on erityisen epäedullinen Suomelle (kuvio 5). Lähtötilanteessa ennen EU:iin liittymistä Suomen hehtaaritulos vastasi Keski-Euroopan tasoa. Suomi joutuu kansallisella tuella korvaamaan sekä pienempää EU:lta tulevaa hehtaaritukea että alhaisempaa satoisuutta.

3.2 Suorat vaikutukset maataloudelle

Maatalouden toimintaympäristön muutos on ollut suuri viime vuosina. Keskeinen muutos oli liittyminen Euroopan unioniin ja sen yhteiseen maatalouspolitiikkaan vuoden 1995 alussa. Tällöin tuottajahinnat ja tuotantopanosten hinnat laskivat ja siirryttiin tukijärjestelmään, joka perustuu suoriin tukiin. Ennen jäsenyyttä käytössä ollut järjestelmä perustui suurelta osin hintatukeen. Sisämarkkinat avasivat maamme elintarvike- ja panosmarkkinat eurooppalaiselle kilpailulle (esim. VATT 1994 sekä Myhrman ja Heikkilä 1996).

Maanviljelijöiden tulot muodostuvat useista eri lähteistä, kuten muidenkin kansalaisten. Kuviossa 6 esitetään eri tulonlähteet vuosina 1993-1995. Työtulojen ja tulonsiirtojen markkamäärät ovat lähes yhtä suuria. Metsätulot maatilaa kohti ovat tarkastelujaksolla nousseet selvästi. Vuonna 1995 maatalouden tulot olivat keskimäärin puolet maanviljelijöiden veronalaisista tuloista (Maatilatalouden tulo- ja verotilastot 1994 ja 1995).

Kuvio 6 Viljelijän ja puolison tulot eri tulolähteistä vuosina 1993-1995 (mk/tila).



Lähde: Maatilatalouden tulo- ja verotilastot 1994 ja 1995

Vuosista viimeinen on ensimmäinen jäsenyysvuosi. Maataloudessa vuodet 1994 ja 1995 ovat muutosten vuosia. Edellinen siksi, että silloin varauduttiin jäsenyyteen muun muassa myymällä tuotteita ja ostamalla tuotantopanoksia. Jälkimmäinen siksi, että silloin astuivat voimaan uudet tukijärjestelmät ja uudet tuotteiden ja panosten hinnat.

Maatalouden tuottajahinnat laskivat kaksi viidesosaa kahden ensimmäisen jäsenyysvuoden aikana vuoteen 1990 verrattuna. Tuotantopanosten hintojen lasku on ollut vain runsas kymmenesosa samana ajanjaksona. Reaalinen tuottajahintaindeksi laski vastaavana ajanjaksona lähes puoleen, kun taas reaalinen tuotantopanosten hintaindeksi laski neljään viidesosaan (taulukko 4).

Maataloustulon määrä on laskenut vuodesta 1990 vuoteen 1996 nimellisesti kolmeen neljäsosaan (Kettunen 1997). Jos maatalouden tuotantopanosten hinnat olisivat laskeneet yhtä nopeasti kuin maataloustuotteiden hinnat (indeksi 61), olisi maataloudelle jäänyt teoreettisesti laskien nimellisesti runsas 4 miljardia markkaa enemmän maataloustuloa entisillä tuotoilla.

Taulukko 4 Maatalouden tulonmuodostus- ja tulotietoja.

vuosi	tuottajahintaindeksi	tuotantopanosten hintaindeksi	maataloustulo (MTTL)	maatilatalouden tulot (TK)
-------	----------------------	-------------------------------	----------------------	----------------------------

	nimellinen reaalinen ⁴		nimellinen reaalinen		milj. mk	mk/tila
1 990	100	100	100	100	9 357	78 810
1 991	97	93	104	100	7 971	72 441
1 992	97	90	106	99	7 529	67 551
1 993	96	88	108	98	5 965	63 217
1 994	96	87	108	97	7 794	73 011
1 995	72	64	87	78	7 040	62 031 ⁵
1 996	61	54	88	78	6 725	

Maatilatalouden yritys- ja tulotilaston (1995 ja 1997) mukaan maatilatalouden tulot tilaa kohti vuonna 1995 laskivat 27 prosenttia vuodesta 1990 ja 14 prosenttia vuodesta 1991. Vuoden 1995 luvusta on vähennetty ennen jäsenyyttä tuotetuista maataloustuotteista maksetut varastokorvaukset. Hehtaaria kohti laskettu maatalouden kannattavuuskirjanpitotilojen maatalousylijäämä laski vuodesta 1990 vuoteen 1995 mennessä 40 prosenttia. Maatalousylijäämä sisältää maataloustulon sekä korko- ja vuokramenot. Samaan aikaan kannattavuuskerroin laski kirjanpitotiloilla 0.88:sta 0.59:ään (Ajankohtaista maatalousekonomiaa 1996, Maatilatilastollinen vuosikirja 1996, Riepponen 1997).

Kuten taulukosta 4 näkyy, aiheutuvat edellä esitetyt maatalouden taloutta kuvaavat indeksi- ja tulomuutokset EU-jäsenyydestä, joka alkoi vuonna 1995. Sen sijaan EMU:sta ei enää ole tämän hetken arvioiden mukaan aiheutumassa lisää kannattavuusongelmia.

3.2.1 Yhteinen valuutta

Yhteinen valuutta merkitsee myös maataloudelle yhtenäistä ja EU:n sisällä muuttumatonta valuuttakurssitasoa. Toimittaessa yhteisessä valuutassa viljelijälle tai kaupalle ei aiheudu kurssimuutosten sisältämää riskiä eikä valuutanvaihtokuluja kuten tällä hetkellä (esim. Heikkilä ja Myhrman 1996). Yhteisellä valuutta-alueella tuotteiden ja tuotantopanosten hinnat ovat suoraan verrattavissa. Näiden seurauksena kilpailu lisääntyy. Muutos merkinnee tuotantopanosten hintojen nykyistä suurempaa yhtenäistymistä eri alueiden välillä.

⁴ Kuluttajahintaindeksi 1990=100

⁵ Ilman varastokorvausta

Yhteinen valuutta poistaa keskinäisten muuttuvien valuuttakurssitasojen tuottamat spekulatiot viennin ja tuonnin syntymisestä ja heilahtelusta toisiin maihin edullisen vaihtokurssin turvin EMU-maiden piirissä. Sitä vastoin nämä riskit säilyvät ennallaan ulkopuolisiin maihin nähden, etenkin niihin, joiden valuutta kelpuu suhteessa euroon. EMU:n keskeinen merkitys jäsenmaiden välisille maatalousmarkkinoille on sen kauppaa lisäävä vaikutus.

Myös eri maiden korkotasojen oletetaan EMU:ssa lähestyvän toisiaan ainakin pitkällä aikavälillä. Tällöin rahoitusinstrumenttien väliset kilpailuedut olisivat talous- ja rahaliiton myötä tasoittumassa (esim. EMU-asiantuntijatyöryhmä 1997).

3.2.2 Tuen määrä

Eri jäsenmaiden valuuttakurssikehitys suhteessa euroon tai muiden maiden valuuttojen arvoon ei EMU:n tilanteessa enää aseta toisia maita parempaan asemaan yhteisenä valuuttana määritelyihin tukiin nähden niin kuin nyt on käynyt eräissä maissa. Vuonna 1995 annetussa asetuksessa otettiin käyttöön väliaikaisena toimenpiteenä maatalouden muuntokurssien jäädyttäminen huomattavan revalvaation varalta. Jäädytys on voimassa yhteiseen valuuttaan siirtymiseen asti eli vuoteen 1999 (European Commission 1994 ja 1997a).

Komission selvitysten mukaan markkinointivuonna 1996/97 Ruotsin saamat tuet ovat noin 11 prosenttia suuremmat kuin ne olisivat nykyisen kurssin perusteella ja 19 prosenttia suuremmat kuin markkinakurssin mukaan määräytyvä tuen taso (European Commission 1994). Jos Ruotsin kruunun arvo pysyisi ennallaan ecuun nähden, niin siirtyminen maatalouden jäädytetystä muuntokurssista nykyisellä tasolla olevan kurssin käyttöön vuonna 1999 vastaisi 10 prosenttia hehtaarituen laskua kansallisessa valuutassa.

Maataloustuen todellinen määrä eli viljelijän saama tuki on kiinteän eurooppalaisen valuutan tilanteessa tiedossa tarkalleen sen jälkeen kun tukitasosta on komissiossa päätetty. Viljelijän tai yksityisen jäsenmaan ei tarvitse spekuloida valuuttakurssimuutosten vaikutuksia euroina määritellyn tuen tasoon vaan tuki on sopimuksen mukainen tukipäätöksen voimassaolon ajan. Tämä koskisi sekä yhteisön budjetista maksettavia tukia että myös kansallisia tukia.

Maatalous sinällään on keskeinen menoerä Euroopan unionin yhteisestä budjetista vastaten noin puolta unionin kaikista budjettimenoista. Vuonna 1995 maatalouden menot olivat noin 35 miljardia ecua ja ne nousevat komission uusien rahoitusraamien mukaan noin 44 miljardiin ecuun. Tällöin laskelmissa ovat mu-

kana myös jäsenyyttä hakevien maiden (10 maata) aiheuttamat menot yhteisön budjettiin (Euroopan yhteisöjen komissio 1997).

Suomen maatalouden kannalta yhteiseen valuuttaan siirtymisessä on kaksi keskeistä tekijää, jotka voivat vaikuttaa suoraan maataloutemme suhteelliseen kilpailuetuun Euroopan unionin sisällä ja samalla myös maatilojen toimintaedellytyksiin Suomessa.

Ensimmäinen niistä on se, miten nykyiset maatalousvaluutan ja markkinaecun väliset korjaukset kompensoidaan tukijärjestelmiin siirryttäessä yhteiseen valuuttaan, kun jatkossa ei enää ole käytössä erillistä maatalousvaluuttaa. Toinen kysymys on se, miten yhteisen valuutan ulkopuolelle jäävien maiden osalta hoidetaan maatalouden valuuttakurssipolitiikka, toimitaanko jatkossa nykyisenkaltaisin järjestelyin, vai tuleeeko tilalle jokin uusi korvaava menetelmä.

3.2.3 Maatalouden valuuttakurssijärjestelmä

Tämän hetken arvioiden mukaan 11 jäsenvaltioita liittyisi yhteisen rahan käyttöön vuonna 1999. Toisin sanoen ensi vaiheessa olisi olemassa EMU-maita, EMU:n ulkopuolisia EU-maita sekä EU:n ulkopuolisia maita. Mahdollisesti osa EU-jäsenmaista ei liity yhteiseen valuuttaan pidemmälläkään aikavälillä. Unionin mahdollisesti laajentuessa yhteiseen valuuttaan saattaa tulla uusia jäseniä.

Tällä hetkellä käytössä oleva maatalouden valuuttakurssitasausjärjestelmä, niin sanottu vihreä ecu, muuttanee muotoaan EMU:n kolmannen vaiheen toteutuessa ja myös unionin laajentuessa. Vihreä valuuttakurssijärjestelmä poistuu merkityksettömänä EMU:ssa mukana olevissa maissa ja kyseisten maiden välinen maatalouden ja maatalouskaupan tasapaino muodostuu maatalouden ja jalostavan teollisuuden kilpailukyvn ja tehokkuuden mukaan (esim. Valtiovarainministeriön EMU-projekti 1997 ja Maa- ja metsätalousministeriön EMU-projektiryhmä 1997).

Siitä millä kurssitasolla vihreästä valuuttakurssijärjestelmästä luovutaan yhteiseen valuuttaan ensi vaiheessa liittyvissä maissa riippuu muutoksen välitön vaikutus maataloudelle. Tästä määräytyy maatalouden suoran tuen taso. Toinen mahdollisesti hyvinkin merkityksellinen seikka on se, miten hoidetaan yhteisen valuutan ulkopuolelle jäävien EU-maiden ja yhteiseen valuuttaan siirtyvien maiden välinen maatalousvaluutan hallinnointi jatkossa (esim. Euroopan yhteisöjen komissio 1996, Valtiovarainministeriön EMU-projekti 1997 ja Maa- ja metsätalousministeriön EMU-projektiryhmä 1997).

Eräällä tavalla keinotekoinen, nykytilanteessa käytössä oleva rajasuoja poistuu ja tilalle tulee maatalouden tuottavuudesta sekä kilpailukyvyistä ja sen ohella määritetystä tukitasoerosta johtuva tasapainotila. Maantieteellisestä sijainnistamme johtuen Suomella on pääasiassa kuljetuskustannuksista ja pienistä markkinoistamme johtuen luontainen rajasuoja, jonka suuruudeksi on arvioitu noin 10 prosenttia (Pasanen 1992). Tukitasoero perustuu toimintaedellytysten arviointiin eri kriteerien avulla, esimerkiksi ilmastollisten ja rakenteellisten tekijöiden perusteella.

Vihreän ecun poistamista tuotannon rationalisoinnin esteenä ovat esittäneet keskeiset maataloustuottajaorganisaatiot keskisen Euroopan jäsenmaissa. Vihreän ecun poistuminen on haaste maataloudellemme sopeuduttaessa eurooppalaiseen toimintaympäristöön. Se on myös kansallinen haaste Suomelle miten hoidetaan maatalouden ja maanviljelijöiden asiat.

3.3 Välilliset vaikutukset maataloudelle

Vuonna 1995 maatilatalouden tulot muodostivat koko maassa keskimäärin puolet viljelijän ja puolison yhteenlasketuista tuloista valtionverotuksessa maatilaa kohti. Metsätulot, metsätalouden puhdas tuotto ja metsätalouden pääomatulo, olivat 8 prosenttia viljelijän ja puolison yhteenlasketuista tuloista ja 16 prosenttia heidän maatilatalouden tuloistaan (Maatilatalouden tulo- ja verotilasto 1996 ja 1997).

Maatilojen keskimääräiset puun myyntitulot olivat keskimäärin koko maassa tilaa kohti 30 422 markkaa vuonna 1995. Suurimmat myyntitulot olivat Keski- ja Itä-Suomessa. Mikkelin läänissä puun myyntitulot olivat 68 177 markkaa tilaa kohti. Lounais-Suomessa jäätiin alle 20 000 markan myyntituloihin. Keskimäärin metsäala oli vuonna 1995 maatiloilla 40.5 hehtaaria vaihdellen Turun ja Porin läänin 25.4 hehtaarista Mikkelin läänin 56.6 hehtaariin. Lapissa keskipinta-ala oli 106.8 hehtaaria, mutta metsän kasvu siellä ei vastaa Etelä- ja Keski-Suomen määriä. Lapin maatilojen keskimääräinen puun myyntitulo oli 21 550 markkaa tilaa kohti vuonna 1995 (Maatilatalouden yritys- ja tulotilasto 1995 ja 1997).

Maatalouden kilpailukyky on osin sidoksissa maamme muun taloudellisen kehityksen kanssa. Jos Suomen talous kehittyy hyvin verrattuna muiden EU-maiden talouden kehitykseen tai pysyy keskimäärin samalla kehitysuralla, merkitsee se samalla maatalouden toimintaedellytysten säilymistä vähintään entisellä tasolla. Mikäli Suomen talouskehitys on heikompaa kuin muissa unionin jäsenmaissa, merkitsee se kustannusten nousua maataloudenkin osalta. Kun tuotteiden hintataso säilyy nimellisesti ennallaan, seurauksena on maatalouden kustannusten nousu ja viljelijöiden tulotason lasku.

Maatalouden perinteiset sivuelinkeinot kärsivät jos niiden kasvualustana ja yrittäjille perustoimeentulona olevan maatalouden toimintaedellytykset heikkenevät yhteisen valuutan toimintaympäristössä.

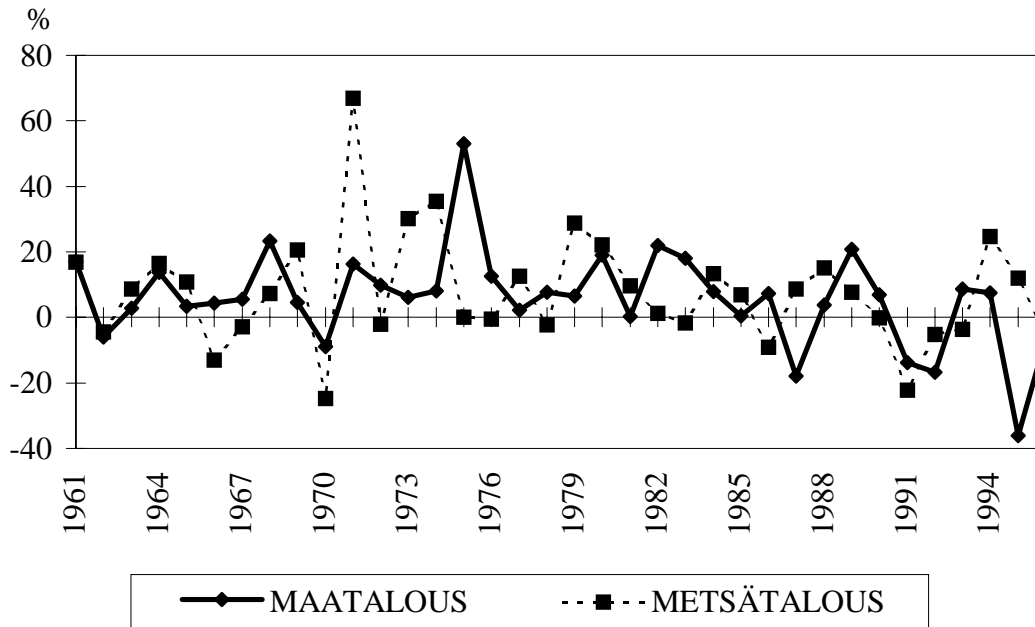
3.3.1 Metsätalous

Maatalouden osuus bruttokansantuotteesta tuottajahintaan oli 1.5 prosenttia vuonna 1996 oltuaan vuonna 1980 vielä 4.8 prosenttia. Metsätalouden bkt-osuus puolestaan oli 2.4 prosenttia vuonna 1996 kun vuonna 1980 vastaava osuus oli 4.7 prosenttia (Kansantalouden tilinpito).

Metsätaloudella on suuri merkitys maamme hyvinvoinnin lähteenä ja erityisesti maanviljelijöille. Metsätalous osana maatilan toimintoja monipuolistaa tilan toimeentuloedellytyksiä. Hankintahakkuu antaa työtä ja toimeentuloa ja lisäksi muiden omistamat metsät tarjoavat työpaikkoja maanviljelijöille. Maa- ja metsätaloudella synergian määrä on suurin tiloilla, joilla sekä maa- ja metsätaloutta harjoitetaan intensiivisesti, ja joiden läheisyydessä ei tilan työvoimalle ole muita vaihtoehtoisia ansiomahdollisuuksia (Huovinen 1996). Huovisen ja Huttusen (1996) mukaan metsästä haetaan lisätuloja ja metsätalous maatalojen päätuotantosuohtana lisääntyy. Metsätalous vaikuttaa osaltaan maatalojen sopeutumistoimenpiteisiin ja aktiivitalojen väheneminen johtaa kantorahatulojen pakoon maaseudulta.

Metsätalouden tuloilla on oma merkityksensä myös maatalojen investointien rahoittajana. Metsätalouden tulot ovat vuosittain suunnilleen saman suuruiset kuin maatalouden tulot (tuottajahinnoin). Vuonna 1996 maatalouden arvonlisäys tuottajahintaan oli 7 592 miljoonaa markkaa oltuaan 12 726 miljoonaa markkaa vuonna 1994 eli vuotta ennen EU-jäsenyyttä. Vuonna 1996 metsätalouden arvonlisäys oli 12 160 miljoonaa markkaa oltuaan 11 570 miljoonaa markkaa vuonna 1994. Kuviossa 7 esitetään maatalouden ja metsätalouden tulojen vuosittaiset vaihtelut (Hjerppe 1988 ja Kansantalouden tilinpito eri vuosilta). Metsän myyntipäätökset tehdään pääasiassa puusta saatavan hinnan perusteella eikä metsätuloilla yleensä paikata maatalouden heikompaa vuodentuloa. Pienikokoisesta metsätilasta riittää harvoin tasaisesti joka vuosi puuta myytäväksi, mutta maatilametsänomistajat myyvät puuta muita omistajaryhmiä tasaisemmin.

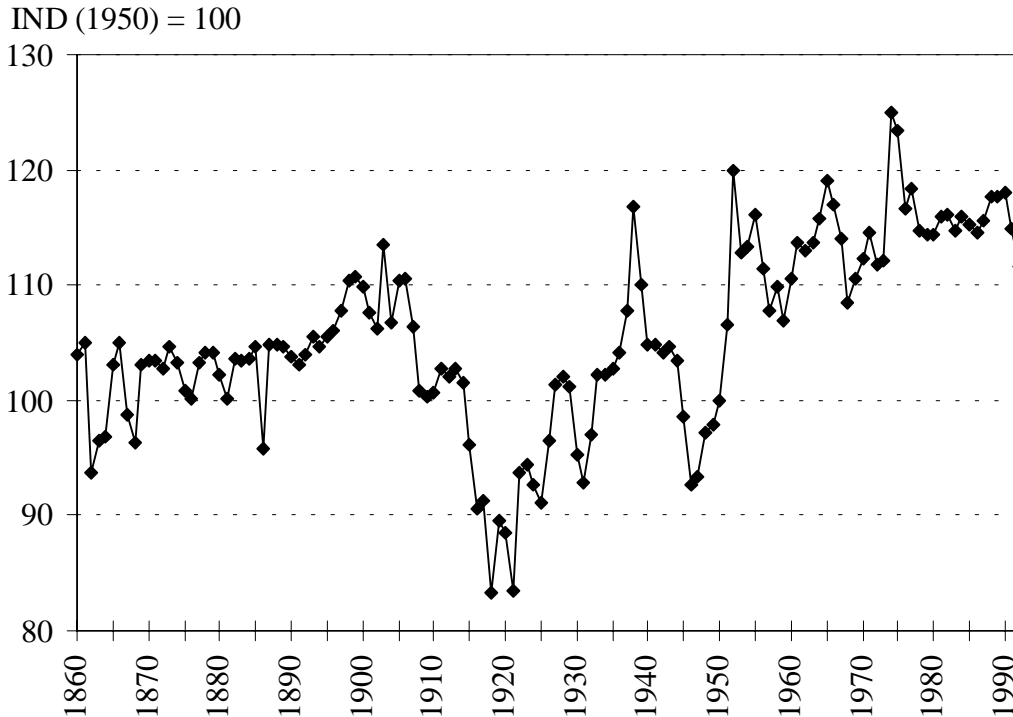
Kuvio 7 Maatalouden ja metsätalouden arvonlisäyksen vuosimuutokset tuottajahintaan, käyvin hinnoin vuosina 1961-1996 (%).



Lähde: Hjerpe 1988 ja kansantalouden tilinpito eri vuosilta

Kuviossa 8 esitetään reaalin kantohintaindeksi vuosilta 1860-1992 (Lappalainen 1997 ja Kansantalouden tilinpito eri vuosilta). Kantohinnat ovat vaihdelleet hyvin voimakkaasti. Kuviossa näkyvät eri kriisien seurauksena syntyneet notkahdukset kantohinnoissa sekä nousukausien vastaavat suhdannepiikit. Reaalin kantohintaindeksi osoittaa sen, että kantohinnat ovat tarkasteluajanjaksoilla 1860-1992 nousevia. Trendin mukainen kasvu on 0.012 prosenttia vuodessa tarkasteltaessa koko ajanjaksoa ja toisen maailmansodan jälkeen nousu on selvästi nopeampaa.

Kuvio 8 Reaalinen kantohintaindeksi 1950=100 (Lappalaisen ja Kansantalouden tilinpidon mukaan).



Lähde: Lappalainen 1997 ja kansantalouden tilinpito eri vuosilta

Jos suhdannetaantumassa kantohinnat joustavat alaspäin samaan aikaan kun maataloutta kohtelee taantuma tai sadonmenetykset, merkitsee se suurta taloudellista räsitystä niistä toimeentulonsa saaville ihmisille. Kantohinnat ovat kuitenkin tähän asti olleet ainoa merkittävä joustava elementti puunjalostusteollisuuden kustannusrakenteessa. Suhdannevaihtelut heiluttavat varmaankin jatkossa kantohintoja entiseen tapaan. Jos EMU:n vaikutuksesta esimerkiksi unionin sisäinen kilpailu raakapuumarkkinoilla kiristyy ja kantohinnat laskevat pysyvästi, merkitsee se puun tuottajille tulojen vähenemistä.

Metsäteollisuuden viennin päämarkkina-alueena on Eurooppa ja siellä Euroopan unioni. Vuonna 1995 viennistä lähes neljä viidesosaa suuntautui Eurooppaan ja runsas kaksi kolmasosaa nykyiseen Euroopan unioniin. Viennin osuus on säilynyt lähes ennallaan 1990-luvulla. Viennin arvo on noussut vuodesta 1990 vuoteen 1995 lähes puolella (Metsätaloustilastollinen vuosikirja 1996).

Kun päämarkkina-alueesta on tarkoitus muodostaa yhteinen valuutta-alue, merkitsee se periaatteessa nykyistä vakaampaa markkinatilannetta ja hintatasoa metsäteollisuudelle ja sen vientituotteille.

Metsäteollisuuden kannattavuus on riippuvainen tuotteiden maailmanmarkkina-hinnoista ja niiden vaihteluista. Muita kotimaisen metsäteollisuuden toiminta-edellytyksiin vaikuttavia tekijöitä ovat muun muassa tuloratkaisujen kustannusvaikutukset, veropolitiikan muutokset, korkopolitiikka, valuuttakurssi-politiikka ja energiapolitiikka.

Suomessa talouden heilahtelut on voitu perinteisesti puskuroida devalvaatiolla ja sitä seuraavalla inflaatiolla. Uudessa toimintaympäristössä ei ole käytettävissä devalvaatiota ja talouden taantumia on hoidettava muilla keinoin. Sopeutumiskeinoina ovat käytettävissä yhtiöiden taseet ja lopulta tiukan paikan tullen kotitaloudet kantavat vastuun vähentämällä kulutusta ja lisäämällä säästämistä. Uudessa tilanteessa sopeutumisaika voi olla aikaisempaa pidempi. Lindholmin (1995) mukaan EMU-jäsenyys tarjoaisi perinteistä valuuttakorijärjestelmää paremmat puitteet metsäteollisuuden hintakilpailukyvyyn suotuisalle ja vakaalle kehitykselle. Lindholm arvioi metsäteollisuuden sopeutumisen edellyttävän entistä suurempaa joustavuutta etenkin yksikkötyökustannuksissa.

Taulukko 5 Metsäteollisuuden panosten osuudet (%).

	%
koko raakapuukustannus	26
josta puu	13
muu raaka-aine	23
energia	7
pääoma	18
työ (pelkkä)	17
muu	9

Lähde: Seppälä 1997

Maatilataloudelle ei aiheudu nykyistä suurempia ongelmia EMU:sta, jos yleinen hintataso on kurissa. Sama pätee myös metsäteollisuusyrityksiin. EMU ei ratkaise metsäsektorin tulevaisuutta. EMU:n merkitys on pieni suhteessa muihin tekijöihin, mutta yksittäisille toimialoille ja yrityksille EMU-jäsenyys merkitsee sekä mahdollisuuksia että uhkia (esim. Hetemäki et al 1997 ja Seppälä 1997). Seppälän mukaan EMU:n myönteisiä vaikutuksia ovat tehokkuusedut, kasvumahdollisuudet, pääomaedut ja stabiliteetti. Kielteisiä vaikutuksia ovat suhdanteet ja siirtymävaihe sopeutumisongelmineen. Kantohintojen osuus puunjalostusteollisuuden tuotantokustannuksista on 13 prosenttia ja työn osuus 17 prosenttia kokonaiskustannuksista (taulukko 5), joten ne eivät ole riittäviä joustoelementtejä

suurissa sopeutumistilanteissa. Metsäteollisuuden suurimmat yksittäiset kustannuserät ovat Seppälän mukaan muu raaka-aine (pl. puu) ja pääomakustannus, jotka ovat kaksi viidesosaa metsäteollisuuden kustannuksista.

3.3.2 Maataloustuotteita jalostava teollisuus

Osa elintarviketeollisuudestamme käyttää suurelta osin kotimaista raaka-ainetta, osa hankkii raaka-aineensa sieltä, mistä sen saa edullisimpaan hintaan. Maatalouden näkökulmasta kriittistä uudessa tilanteessa on säilykö teollisuuden maksukyky kotimaisesta raaka-aineesta. Elintarviketeollisuuden yritysten tulisi olla kilpailukykyisiä eli toisin sanoen niiden tulisi olla maatalouden näkökulmasta katsottuna tilityskykyisiä.

EU-jäsenyyden alussa elintarvikkeiden tuonti lisääntyi joiltain osin huomattavasti, mutta vuonna 1996 se säilyi edellisvuoden tasolla (Kettunen 1997). Kotimainen elintarviketeollisuus on säilyttänyt asemansa muun muassa lisäämällä vientiä sisämarkkinoille ja kolmansiin maihin EU-tuella. Maamme elintarviketuotannon kotimaisuusaste laskee kun maatalous joutuu toimimaan yhteisen markkina-alueen osana. Lasku ei johdu EMU:sta. Lisäksi käsite kotimaisuusaste saa ristikkäiskaupan lisääntyessä ehkä hieman erilaisen sisällön kuin ennen EU-jäsenyyttä, jolloin kotimaisuusasteella tarkoitettiin kotimaisen tuotannon osuutta kotimaisesta kulutuksesta.

3.3.3 Kauppa

Kauppa on jo osoittanut halukkuutensa tuontiin ja se merkitsee paineita kotimaisten tuotteiden hinnan laskuun. Jos hinta ei laske riittävästi seurauksena on pienenevät markkinat kotimaiselle elintarviketeollisuudelle Suomessa. Elintarviketeollisuutemme taas on pystyttävä jalostamaan ja viemään kilpailukykyisellä hinnalla jalosteitaan EU:n sisämarkkinoille tai kolmansiin maihin (VATT 1994). Maataloutemme ei luonnonolojensa vuoksi ole kilpailukykyinen Keski-Euroopan kanssa, koska kotimainen raaka-aine on kallista verrattuna edullisemmilla tuotantoalueilla tuotettuihin raaka-aineisiin. Yleiset kustannuspaineet ovat kaikkein ongelmallisimpia myös kaupalle. Kaupan hinnoitteluun vaikuttavat muut tekijät eikä EMU:lla ole suoranaista vaikutuksesta kaupan toimintoihin.

Elintarvikkeiden tuonnin arvo kokonaisuudessaan laski Suomen ensimmäisenä jäsenyysvuonna, samoin kuin elintarvikkeiden viennin arvo (taulukko 6). Eräissä tuoteryhmissä, esimerkiksi juustoissa ja jogurtissa tuonti kasvoi voimakkaasti.

Eniten elintarvikekauppaamme kokonaisuuteen vaikuttivat kuitenkin tuolloin Venäjän kaupan heilahtelut.

Taulukko 6 Elintarvikkeiden tuonti ja vienti vuosina 1994 - 1996 (miljardia mk).

	1994	1995	1996
Tuonti	8.0	7.4	8.8
Vienti	5.2	4.0	5.0

Lähde: Tullihallitus ulkomaankauppatilastot

Vuonna 1995 EFTA- ja EU-maiden osuus elintarvikkeiden tuonnissa nousi 55 prosentista 70 prosenttiin. Vuonna 1996 osuus oli 67 prosenttia. Ennen jäsenyyttä elintarvikkeiden viennistä puolet suuntautui Itä-Eurooppaan. Vuonna 1995 Itä-Euroopan osuus oli 43 prosenttia ja se nousi seuraavana vuonna jälleen puoleen koko elintarvikeviennin arvosta.

Af Ursinin (1997) mukaan ristikkäiskauppaa kuvaava Grubel-Lloyd-indeksi sai vuonna 1994 arvon 0.37 eli ennen Suomen liittymistä Euroopan unioniin 37 prosenttia elintarvikkeiden ulkomaankaupasta oli ristikkäiskauppaa. Ensimmäisenä jäsenyysvuonna indeksi nousi 41 prosenttiin eli ristikkäiskauppa hieman lisäsi osuuttaan. Vuonna 1996 ristikkäiskaupan indeksi sai arvon 40 prosenttia. Kokeimuksia on kuitenkin niin lyhyeltä ajalta, ettei pitkälle meneviä johtopäätöksiä ole mahdollista tehdä.

Yksi alueellisesti tärkeä, ja potentiaalisten uusien jäsenmaiden tapauksessa mahdollisesti vielä tärkeämpi rajakauppa kärsii, jos valuuttakurssikehitys on epäedullista Suomelle.

3.3.4 Alueelliset vaikutukset

Tuotantotoiminnan alueellinen kehitys riippuu monista tekijöistä. Suurtuotannon edut, kilpailun kiristyminen sekä raaka-aineiden ja valmiiden tuotteiden kuljetuskustannukset saattavat jatkossa johtaa entistä suurempaan alueelliseen erikoistumiseen. Kysymyksiä, joita edellä sanotusta aiheutuu, ovat esimerkiksi keskittykö elintarviketeollisuus edelleen, syntykö metsätalouteen niin sanottuja nolla-alueita ja haetaanko jatkossa maataloustuotteet myös etäisimmiltä maati-

loilta ja jos niin mihin hintaan. Kaikella tällä on selviä vaikutuksia maatalouden toimintaedellytyksiin pitkällä aikavälillä.

Jos Suomessa tapahtuu alueellisen keskittymisen lisäksi alueellista erikoistumista, voivat talousalueet tulla nykyistä herkemmiä sektorikohtaisille suhdannevaihteluille ja muille häiriöille. EMU:n ensivaiheessa ei Suomen lähiympäristössä ole välttämättä ainoatakaan EMU-alueen maata, jolloin liikkuvuus, lähialuekauppa EU:n sisällä, suorat kontaktit naapurimaihin ja -alueille eivät voi maantieteellisistä syistä johtuen muodostua Keski-Euroopan EMU-maiden kaltaisiksi sopeutumista helpottaviksi ja kasvua edistäviksi tekijöiksi (Loikkanen et al 1997).

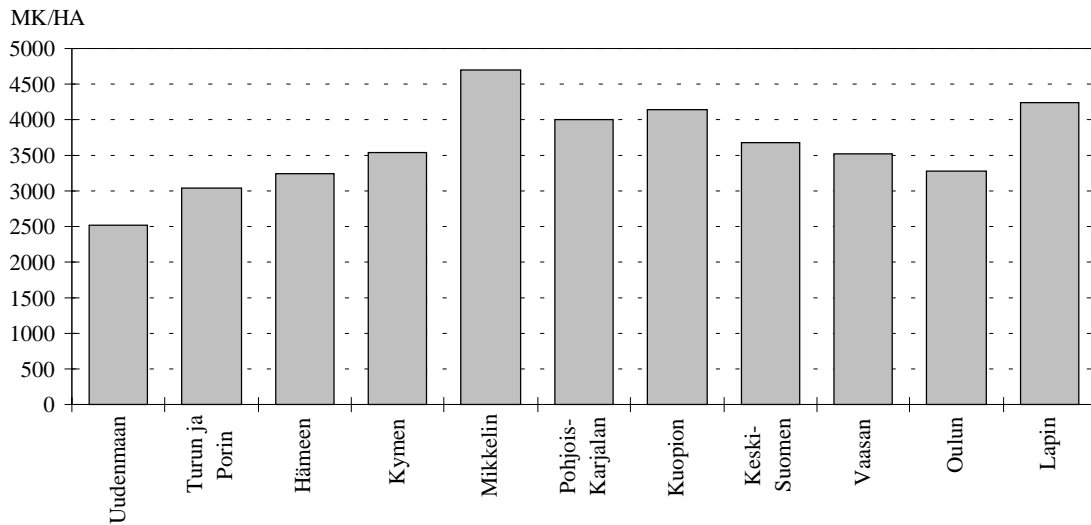
Aluepolitiikan toteuttamiseen EU:ssa käytetään tällä hetkellä erilaisia rahastoja. Niiden toiminta jatkossa EMU-ympäristössä saattaa muuttaa luonnettaan esimerkiksi EU:n laajenemisen yhteydessä ja ne voivat muuttua maallemme epäedulliseen suuntaan ja ohjata esimerkiksi työpaikkojen ja asutuksen kehitystä maaseudulta asutuskeskuksiin.

3.3.5 Kuntien talous

Maatalouden, metsätalouden ja muiden niihin pohjautuvien maaseutuelinkeinojen merkitys kuntien talouteen verotulojen tuottajana on monessa kunnassa keskeinen. Vuonna 1995 maatilatalouden harjoittajat maksoivat 1.5 miljardia markkaa kunnallisveroa. Keskimäärin kunnallisvero oli vuonna 1995 maatilaa eli viljelijää ja puolisoa kohti 21 448 markkaa. Mikäli maatilainkeinojen toimintaedellytykset tai laajuus pienenevät, merkitsee se samalla maaseudun kuntien verotulojen laskua ja sen mukana kuntien elinvoimaisuuden katoamista. Maatalouden mahdollinen supistuminen johtuu kuitenkin yleisestä integraatiopolitiikasta ja kehityksestä, eikä juurikaan EMU:sta.

Jos maatalouden tuloja tarkastellaan peltoalaa kohden, niin nähdään peltohehtaarin suhteellinen merkitys maan eri alueilla (kuvio 9). Suurimmat tulot hehtaaria kohden löytyvät Mikkelin ja Lapin lääneistä ja pienimmät Uudenmaan läänistä. Vuonna 1993 hieman vajaa kolmannes maatalouden tuloista maksettiin yleisistä budjettivaroista tukena maanviljelijöille. EU-Suomessa tuen osuus on noin puolet viljelijän saamasta maataloustulosta (Heikkilä ja Myhrman 1996).

Kuvio 9 Maatalouden tulot pellohehtaaria kohti eri lääneissä vuonna 1993.



Lähde: MATURE

3.3.6 Maataloustuotteiden omavaraisuus ja huoltovarmuus

Ennen EU-jäsenyyttä maassamme vallitsi yleisesti hyväksytty tavoite tuottaa keskeiset elintarvikkeet omassa maassa myös mahdollisessa kriisitilanteessa. Viimeisin parlamentaarinen komitea Maatalous 2000 totesi tavoitteena olevan, että maataloustuotantoa ohjataan siten, että pitkällä aikavälillä tavoitehintatuotteiden tuotanto vastaa kotimaista kulutusta. Tuotantotavoite merkitsee kausivaihtelusta johtuen lievää kotieläintuotteiden ylijäämää. Huoltovarmuuden ylläpitämiseksi kehitetään edelleen maataloustuotteiden ja maatalouden tuotantopanosten varastointia, varataan riittävä peltoala tuotantokuntoiseksi reserviksi sekä lisätään tuotantopanosten omavaraisuutta.

Taulukossa 7 esitetty tuotannon ja kulutuksen suhteena ilmaistu omavaraisuus on hieman pienentynyt viime vuosina. Kasvituotannon vuotuiset satovaihtelut ovat, kuten taulukostakin voi havaita, varsin suuria. Kotieläintuotannon määrään eivät sääolot vaikuta samalla tavalla kuin kasvituotannon puolella. Kotieläintuotteiden tuotantoon vaikuttavat kulloinkin käytetyt tuotanto- ja tukipolitiikat sekä kulustottumusten muutokset.

Taulukko 7 Maataloustuotteiden omavaraisuus (tuotanto/kulutus) Suomessa (%).

	1970	1980	1990	1994	1995	1996
leipävilja	114	70	175	75	72	79

maito, neste		129	122	112	111	108
maito, rasva	126	128	143	129	126	125
naudanliha	110	102	109	111	98	101
sianliha	110	119	114	113	100	102
kananmuna	136	151	137	130	124	125
sokeri	27	60	91	68	74	60

Lähde: www.stat.fi/tk/tilsivu/html

Laki huoltovarmuuden turvaamisesta (L1390/92) edellyttää valtioneuvoston asettavan huoltovarmuudelle yleiset tavoitteet, joissa määritellään valmiuden taso ottaen huomioon väestön ja välttämättömän talouselämän sekä maanpuolustuksen vähimmäistarpeet. Huoltovarmuuden turvaamisesta annetun lain perusteella annetussa valtioneuvoston päätöksessä huoltovarmuuden tavoitteista (VnP 1440/95) todetaan, että yleistavoitteena on turvata kansallisiin toimenpiteisiin ja voimavaroihin perustuva itsenäinen huoltovarmuus. Huoltovarmuuden turvaamisessa varautumisen yleisenä lähtökohtana on 12 kuukautta kestävä kriisitilanne, jossa Suomen mahdollisuus tuottaa tai hankkia ulkomailta huoltovarmuuden kannalta kriittisiä tavaroita ja palveluja on olennaisesti vaikeutunut.

Huoltovarmuuden perustana ylläpidetään valtioneuvoston päätöksen perusteella riittävää kotimaista peruselintarvikkeiden tuotantoa Euroopan unionin maatalouspolitiikan puitteissa. Tavoitteena on turvata elintarvikehuolto kahden heikon satakauden varalta. Muista elintarvikkeiden huoltoketjun edellyttämistä tuotantopanoksista pidetään maataloustuotannon ja elintarvikkeiden jalostuksen ja jakelun kannalta riittävät varmuusvarastot.

Elintarviketuotannon kotimaisuusaste laskee jos maataloustuotanto vähenee. Huoltovarmuutta erilaisten ja eri syistä johtuvien kriisien varalle ei pystytä pitämään yllä pelkästään varmuusvarastojen avulla. Käytettävissä tai nopeasti käyttöön otettavissa täytyy olla myös tuotantopotentiaalia tällaisten tilanteiden varalta. Valtioneuvoston päätöksessä huoltovarmuuden tavoitteista edellytetään viranomaisten seuraavan Euroopan unionin jäsenyyden vaikutusta huoltovarmuuteen.

3.4 Toimintaympäristön muut muutokset

Yhteiseen valuuttaan siirtymisen arvioidaan tai sen toivotaan lisäävän talouden vakautta siihen liittyvissä maissa ja niiden muodostamassa yhteisössä. Toisaalta on esitetty arvioita siitä, että tällainen kehitys ei olisi suinkaan itsestään selvää. Yhteinen valuutta voi eräiden arvioiden mukaan ainakin alkuvaiheessa aiheuttaa esimerkiksi korkotason nousua ja siten nostaa myös maatalouden kustannuksia. Paljon riippuu siitä kuinka erilaisia talouksia EMU:uun on ensi vaiheessa

liittymässä. Kysymyksiä aiheutuu myös EMU:n ulkopuolelle jäävien EU-maiden talouksien kehittymisestä yhteisen valuutan edellyttämälle vakaalle uralle.

Suomen taloudelta edellytetään, että se on kilpailukyvyltään suhteessa keskeisiin EU-maihin sillä tasolla, ettei enää jouduta sellaiseen taloudelliseen tilanteeseen kuin aikaisempina vuosina, jolloin keskeisenä talouden kriisitilanteiden hoitotapana oli valuutan ulkoisen arvon muuttaminen.

3.4.1 EMU:n ulkopuoliset EU-jäsenmaat

Ensivaiheessa tai kokonaan EMU:n ulkopuolelle jäävät Euroopan unionin jäsenmaat saattavat aiheuttaa ongelmia maataloudelle. Hyvässä muistissa on EU-jäsenyyden alussa tapahtunut ruotsalaisen jogurtin rynnistys Suomen markkinoille. Markkinoilletulo onnistui keskeisesti sen takia, että Ruotsin kruunun ja Suomen markan välinen vaihtosuhte oli Suomelle epäedullinen.

Metsätalouden tuotteiden markkinointiin vaikuttaa tärkeän kilpailijamaamme Ruotsin valuuttakurssi, jos Ruotsi ei ole mukana EMU:ssa ja Suomi puolestaan on. Suuri osa metsätalouden kansainvälisestä kaupasta tehdään parhaillaan ja mahdollisesti myös jatkossa dollariperusteisena vaikka euro saisikin siitä kasvavan osuuden. Elintarvikkeissa sama pätee Tanskaan Ruotsin ohella. Merkitsevää on luonnollisesti se, minkälaista valuuttakurssipolitiikkaa edellytetään EMU:n ulkopuolelle jääviltä EU-jäsenmailta.

3.4.2 Uudet jäsenmaat

Suomi tukee Euroopan unionin laajenemista ja uusien jäsenmaiden liittymistä talous- ja rahaliittoon (Statsrådet 1997). Uudet jäsenkandidaatit ovat komission joulukuussa 1997 tekemän päätöksen mukaan Kypros, Puola, Slovenia, Tsekin tasavalta, Unkari ja Viro. Osassa näitä maita maatalous on huomattava elinkeinoelämän sektori ja kaikkien näiden maiden maatalous toimii Suomea edullisemmilla ilmastovyöhykkeillä. Uudet EU-jäsenmaat merkitsevät maataloustuotteiden sisämarkkinoiden uudelleenjakoa unionin sisällä. Lisääntyvä kilpailu luonnonolosuhteiltaan ja siten tuotantokustannuksiltaan Suomea edullisemmista maista vaikeuttaa maatalouden asemaa yhteisillä markkinoilla. Lisäksi EU:n maataloustuotteiden vientitukijärjestelmän piiriin tulee lisää potentiaalisia kilpailijoita.

Tämänhetkisten EU-jäsenmaiden ja jäsenyyttä hakeneiden keskisen Itä-Euroopan maiden (KIE-maat) maataloudet eroavat toisistaan suhteellisen kansallisen mer-

kityksensä takia. Keskimäärin tarkasteltaessa maatalouden osuus kokonaistuotannosta on EU-maissa 2.4 prosenttia kun se KIE-maissa on 8.6 prosenttia eli lähes nelinkertainen. Maatalous työllistää KIE-maissa keskimäärin runsaan viidenneksen kun EU-maissa maataloudessa työskentelevien osuus on vain luokkaa viisi prosenttia (taulukko 8).

Taulukko 8 Maatalouden osuus tuotannon arvosta ja työllisistä EU-15- ja KIE-maissa vuonna 1995 (%).

	osuus tuotannon arvosta	osuus työllisistä
EU-15	2.4	5.3
KIE-maat	8.6	22.5

Lähde: SOU 1997

Agenda 2000-raportissa (Euroopan yhteisöjen komissio 1997) arvioidaan jäsenyyttä hakeneet maat mukaan lukien yhteisön maatalousmenojen kohoavan vuonna 2000 noin 9 miljardia ecua nykyiseen (1995 35 miljardia ecua) verrattuna, mikäli kandidaatit liittyvät jäseniksi Agenda 2000:ssa kaavailtiin liittymisehdoin. Kaikki uudet jäsenet ovat tällöin nettosaajia unionin budjetissa.

3.4.3 Maailman vapaakauppajärjestelyt, WTO

Kansainvälisen kaupan, keskeisesti myös maatalouskaupan, vapautumiseen tähtäävät neuvottelut jatkuvat vuosikymmenen vaihteessa. Suomi on nyt osa yhteistä eurooppalaista maatalouspoliittista järjestelmää. Seuraavalla kaupan esteiden poistamista tai vähentämistä koskevalla neuvottelukierroksella voidaan olettaa tulevan esiin sellaisia muutosvaatimuksia, jotka merkitsevät unionin rajojen jonkinasteista avautumista nykyisestä. Neuvottelukierroksen tulokset selviävät ja niiden toteuttaminen on ajankohtaista ensi vuosikymmenellä.

Agenda 2000-asiakirjan myötä aloitettu valmistelutyö liittyy konkreettisesti seuraavaan kansainvälisen neuvottelukierroksen esivalmisteluihin unionin kannalta. Unioni pyrkii uudistamaan muun muassa maatalouden tukipolitiikkansa sellaiseksi, että sitä voi menestyksekkäästi puolustaa tulevissa neuvotteluissa, jotka siis alkavat vuonna 1999. Maatalouden tukiaste Euroopan unionissa, PSE⁶-lukuna 43 prosenttia vuonna 1996, on korkea kansainvälisesti verrattuna ja sen alentaminen

⁶ PSE - Producer Subsidy Equivalent: Sen avulla mitataan maataloustuotteiden kuluttajille ja veronmaksajille maatalouden tukemisesta aiheutuvia kustannuksia. PSE sisältää markkinahintatuen, suoran tuen ja muun tuen. Tuen laskenta perustuu kotimaan ja maailmanmarkkinahintojen väliseen vertailuun. Vuonna 1993 Suomen PSE-prosentti oli 67.

muun muassa rajasuojaa alentamalla on tavoitteena seuraavalla WTO-kierroksella.

3.4.4 Verojärjestelmät

Jäsenmaiden verojärjestelmiä ei ole harmonisoitu yhtenäisperusteista arvonlisäjärjestelmää lukuunottamatta. Arvonlisäverojärjestelmäsäkin sallitaan erilaisia verokantoja kunkin jäsenmaan tarpeiden mukaisesti ja vain vähimmäisveroaste on harmonoitu.

Muun verotuksen osalta yhtenäistämispaineet eivät ole yhtä ilmeisiä kuin arvonlisäverotuksessa. Tosin pitkällä aikavälillä, ja riippuen kuinka paljon verojärjestelmiä käytetään kilpailuetuna, niihinkin kohdistunee harmonisointipaineita. Arvonlisäverojärjestelmällä on erityistä painoarvoa muihin verojärjestelmiin nähden siksi, että sen perusteella määräytyvät jäsenmaiden jäsenmaksut.

4 Yhteenveto

Euroopan talous ja rahaliiton eli EMU:n vaikutusten arviointia hankaloittavat monet vielä avoinna olevat suuret kysymykset, kuten esimerkiksi ensi vaiheessa yhteiseen valuuttaan mukaan tulevien maiden määrä. Lisäksi Euroopan unionin yhteisen maatalouspolitiikan muutospaineet, unionin kaavailut itälaajenemisesta ja maailmankaupan vapauttamiseen tähtäävät neuvottelut aiheuttavat epävarmuutta maatalouden tulevaisuudesta EMU:sta riippumatta. Pitkällä aikavälillä pelkästään EMU:sta aiheutuvia vaikutuksia on vaikea hahmottaa, koska Euroopan unioni ja ympäröivä maailma muuttuvat kaiken aikaa.

EMU:n kolmanteen vaiheeseen liittymisestä seuraa kuitenkin mitä ilmeisemmin verraten vähän välittömiä muutoksia maataloudelle. Suomen talous on vahvasti sidottu yhteiseen talouskuriin ja sen merkitsemään talouden hoitoon. Suomen finanssipolitiikka on ankkuroitu EMU:n kolmannen vaiheen kriteerein, samoin kuin kaikkien muiden unionin jäsenmaiden, liittyivät ne yhteiseen valuuttaan tai eivät. EMU:n ulkopuolisia jäsenmaita sitovat myös valuuttakurssipolitiikan rajoitteet.

Tulevat integraation aiheuttamat muutostarpeet maataloudelle johtuvat pääasiassa muista tekijöistä kuin nimenomaan EMU:sta. Tällaisia tekijöitä ovat esimerkiksi maatalouden tukijärjestelmän pitkän aikavälin kehityssuunnat Euroopan unionissa ja luonnollisesti lyhyemmällä perspektiivillä tapahtuvat unionin yhteisen maatalouspolitiikan tarkistukset. Ne puolestaan voivat johtua unionin sisäisistä tarpeista, unionin laajenemisesta tai unionin suhteista kolmansiiin maihin. Viimeksi mainittua edustaa maailman kauppajärjestön WTO:n piirissä tapahtuva maataloustuotteiden vapaakaupan kehitys.

Euroopan yhteisestä valuutasta EMU:sta näyttää olevan melko vähän suoraa vaikutuksia maataloudelle. Sen sijaan EMU:n välilliset vaikutukset maataloudelle ovat ilmeisesti suuremmat kuin sen suorat vaikutukset.

Se miten nykyiset maatalousvaluutan ja markkinaecun väliset korjaukset kompensoidaan tukijärjestelmiin siirryttäessä yhteiseen valuuttaan, kun jatkossa ei enää ole käytössä erillistä maatalousvaluuttaa, vaikuttaa suoraan maatalouteen. Toinen kysymys on se, miten yhteisen valuutan ulkopuolelle jäävien maiden osalta hoidetaan maatalouden valuuttakurssipolitiikka, toimitaanko jatkossa nykyisenkaltaisii järjestelyin, vai tuleeeko tilalle jokin uusi korvaava menetelmä.

Siitä millä kurssitasolla vihreästä valuuttakurssijärjestelmästä luovutaan yhteiseen valuuttaan ensi vaiheessa liittyvissä maissa riippuu muutoksen välitön vaikutus maataloudelle. Tästä määräytyy maatalouden suoran tuen taso. Toinen mahdollisesti hyvinkin merkityksellinen seikka on se, miten hoidetaan yhteisen valuutan

ulkopuolelle jäävien EU-maiden ja yhteiseen valuuttaan siirtyvien maiden välinen maatalousvaluutan hallinnointi jatkossa.

Eräällä tavalla keinotekoinen, nykytilanteessa käytössä oleva rajasuoja poistuu ja tilalle tulee maatalouden tuottavuudesta sekä kilpailukyvyistä ja sen ohella määrätetyistä tukitasoerosta johtuva tasapainotila. Maantieteellisestä sijainnistamme johtuen Suomella on pääasiassa kuljetuskustannuksista ja pienistä markkinointitamme johtuen luontainen rajasuoja, jonka suuruudeksi on arvioitu noin 10 prosenttia. Tukitasoero perustuu toimintaedellytysten arviointiin eri kriteerien avulla, esimerkiksi ilmastollisten ja rakenteellisten tekijöiden perusteella.

Kilpailun kiristymisestä seuraa maataloudelle välittömiä ja nopealla aikataululla toteutuvia vaikutuksia. Niitä syntyy EMU:n syntyyn liittyvistä valuuttakurssilinjauksista, millä kurssilla eri maat liittyvät EMU:uun ja miten EMU:n ulkopuoliset maat hoidetaan. Valuutanvaihdon ja siihen liittyvien rahanvaihtomekanismien poistuminen kiristää kilpailua EU:n sisällä ja siihen liittyen on odotettavissa jonkinasteista maataloustuotteiden sisämarkkinoiden tuontipaineen kasvua.

Pitkällä tarkastelujaksolla EMU:n aiheuttamasta kilpailun kiristymisestä aiheutuu maataloudelle välillisiä vaikutuksia metsätaloudesta ja elintarviketeollisuudesta. Lisäksi kuntien ja alueiden kehityksestä aiheutuu heijastusvaikutuksia maataloudelle. Samoin maailmankaupan liberalisointiprosessista. Suurin ja merkittävin välillinen vaikutus aiheutuu kuitenkin Suomen talouden yleisestä kehityksestä EMU:ssa eli miten Suomen talous kehittyy suhteessa muihin EMU-maihin.

Valuuttakurssimuutosten poistuessa maataloustukien määrät säilyvät kiinteinä, jolloin niiden **yhteismitallisuus ja läpinäkyvyys** eri alueiden ja tuotantosuuntien ja toisaalta myös eri maiden kesken paranee. Kun yhteismitallisuus ja läpinäkyvyys toteutuvat välittömästi EMU:n kolmannen vaiheen alkaessa niin hieman hitaammin myös maatalouden kustannusrakenteet lähestyvät toisiaan, kun voidaan suoraan vertailla panos- ja tuottajahintoja eri maissa. **Maatalouden rakenteeseen** yhteinen valuutta vaikuttaa jollain aikataululla siten, että yhteinen valuutta suosii tehokkaita tuottajia, joiden tuotanto sijaitsee lähellä kuluttajia.

Valuuttakurssimuutosten poistumiseen liittyy myös **epävarmuuden poistuminen** ja spekulatio siitä, miten panosten ja tuotteiden hinnat sekä maatalouden tuki riippuvat kansallisen valuutan arvosta. Vakaan markkina-alueen odotetaan laskevan korkotasoa ja alentavan siitä aiheutuvaa kustannuserää.

Maamme talous joutuu suureen sopeutumisprosessiin, jossa aiemmin käytetty devalvaatio ei enää ole keinovalikoimassa. Siitä kuinka hyvin Suomen koko talouden hoito uudessa toimintaympäristössä onnistuu, riippuu siis keskeisesti Suomen maatalouden tuleva kehitys EMU:ssa.

5 Jatkotehtäviä

Maataloudessa on useita alueita, joilla on tarvetta tehdä jatkotutkimuksia tarkastellen samalla myös yhteiseen valuuttaan EMU:uun siirtymisen taloudellisia vaikutuksia. Tällaisia kohteita ovat esimerkiksi:

-Euroopan yhteisöjen komission Agenda 2000-tiedonannossa on koottu yhteen unionin yleiset kehityslinjat ja seuraavalle vuosisadalle ulottuvan politiikan päälinjat, laajentumiseen liittyvät kysymykset sekä vuoden 2000 jälkeiset rahoitusnäkökymät. Maataloudelle aiheutuu muutos- tai sopeutumispaineita mahdollisesta itälaajenemisesta ja/tai maailman vapaakauppajärjestelyistä. Valtion taloudellisen tutkimuskeskuksen tutkimusohjelmaan vuodelle 1998 sisältyy Agenda 2000-ohjelman vaikutusten arviointityö.

-Maataloustuotteiden kaupan erikoistumista ja kaupan ristikkäisyyttä tulisi seurata Suomessa. Samalla tulisi selvittää, miten ristikkäiskauppa ja erikoistuminen ovat kehittyneet eri EU-maissa, jotka ovat olleet sisämarkkinoiden piirissä Suomea kauemmin.

-Alueellinen kehitys Suomessa saattaa muuttua Euroopan unionin aluetukijärjestelmiä vuosisadan vaihtuessa uudistettaessa ja maataloudelle voi siitä aiheutua heijastusvaikutuksia. Lisäksi tulisi samalla selvittää maatalouden merkitys aluekehitykseen.

-Tuottajahinnat ja raaka-ainehinnat kehittyvät unionin maatalouspolitiikan muutosten mukana. Suomen tuottaja- ja raaka-ainehintoihin kohdistuu paineita Euroopan unionin sisämarkkinoilta niiden alkaessa/alettua vaikuttaa Suomen hintatasoihin. Niihin vaikuttavat myös maailman vapaakauppajärjestön WTO:n seuraavalla kierroksella käsiteltävät asiat. Hintojen osalta olisi hyvä tarkastella hintakehityksen konsistenttisuutta ja kehitystä eri EU-maissa.

-Maatalouden varallisuusarvojen muutos Suomessa merkitsee maanviljelijöille epävarmuutta tulevaisuudesta. Varallisuusarvojen lasku merkitsee heikentynyttä lainojen vakuusarvoa ja aiemmin kalliimmalla hankitun pääomasijoituksen pienenemistä. Samalla se pienentää tuotantopanosten hankintaan sitoutuvan pääoman tarvetta ja alentaa siten pääomasta aiheutuvia kustannuksia.

-Maatalouden harjoittajien tulorakenne on muuttumassa sitä mukaa kun suora tulotuki nostaa osuuttaan tulonmuodostuksesta. Tulorakenteen kehityksen seuranta on siksi yksi keskeinen jatkotehtävä.

Lähteet:

- Aaltonen, S. (1988): Euroopan yhteisön maatalouspolitiikka. Pellervon taloudellisen tutkimuslaitoksen raportteja ja artikkeleita 74. 52 s. Espoo
- Aaltonen, S. ja Hulmi, A. (1994): EU:n maatalouden valuuttakurssijärjestelmä. Pellervon taloudellisen tutkimuslaitoksen Katsaus 2/1994. ss. 40-47. Espoo..
- Ajankohtaista maatalousekonomiaa (1996): Kirjanpitotilojen tuloksia, tilivuosi 1994. Maatalouden taloudellisen tutkimuslaitoksen tiedonantoja 207. 55 s. Helsinki.
- EMU-asiantuntijatyöryhmä (1997): Rahaliitto ja Suomi - talouden haasteet. Valtioneuvoston kanslian julkaisusarja 1997/24. 167 s. Helsinki.
- Euroopan yhteisöjen komissio (1996): Yhteismarkkinoiden maatalouden valuuttajärjestelmästä. KOM(96) 636. 53 s. Luxemburg.
- Euroopan yhteisöjen komissio (1997): Agenda 2000. Kohti vahvempaa ja laajempaa unionia. 89 s. Luxemburg.
- European Commission (1994): EC Agricultural Policy for the 21st Century. European Economy 4/1994, Luxembourg.
- European Commission (1996): The CAP and Enlargement. European Economy 2/1996, Luxembourg.
- European Commission (1997a): Technical Study of the Consequences for the Agri-Monetary System of the Introduction of the Euro.
- European Commission (1997b): External Aspects of Economic and Monetary Union. Commission Staff Working Document. 19 s.
- European Commission (1997c): The Agricultural Situation in the European Union 1996 Report. 501s. Luxembourg.
- Heikkilä, T. ja Myhrman, R. (1996): Food Sector Facing Changes and Challenges. Agricultural Economics Research Institute. Research Publications 81:57-68. Helsinki.
- Heikkilä, T. (1997): Matkakertomus NJF:n seminaarista no. 264 ”Integration of Agriculture and Food Industries of the New Member Countries”.
- Hetemäki, L., Hänninen, R., Kuuluvainen, J., Ollonqvist, P., Ruuska, P., Seppälä, R., Toppinen, A. ja Uusivuori, J. (1997): EMU ja Suomen metsäsektori. Valtioneuvoston kanslian julkaisusarja 1997/17. 48 s. Helsinki.
- Hjerpe, R. (1988): Suomen talous 1860-1985. Kasvu ja rakennemuutos. Suomen Pankin julkaisuja. Kasvututkimuksia XIII.314 s. Helsinki.

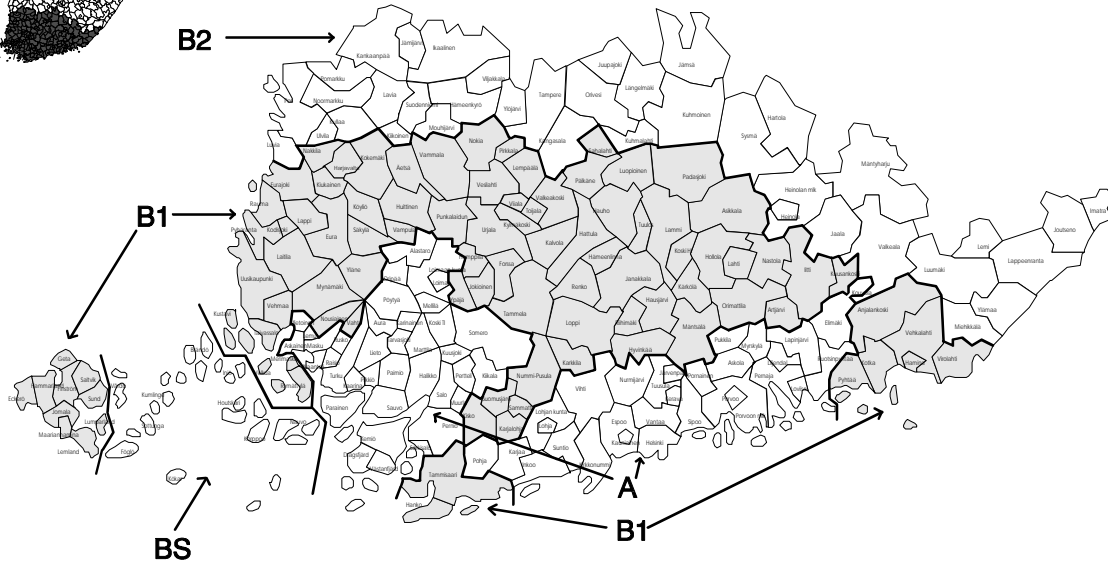
- Huovinen, J. (1996): Maa- ja metsätaloustuotannon synergia maatilayrityksissä. Joensuun yliopiston metsätieteellisen tiedekunnan Tiedonantoja 45. 122 s. Joensuu.
- Huovinen, J. ja Huttunen, M. (1996): Toimintaympäristön muutos ja siihen sopeutuminen integroidussa maa- ja metsätalousyrityksessä. Joensuun yliopiston metsätieteellisen tiedekunnan Tiedonantoja 46. 105 s. Joensuu.
- Kallio, P. (1991): Euroopan yhteisön maatalouden valuuttakurssijärjestelmä. Pellervon taloudellisen tutkimuslaitoksen raportteja ja artikkeleita 96. 69 s. Espoo.
- Kansantalouden tilinpito (useita vuosia): Maa- ja metsätalouden bkt-arvot. SVT. Helsinki.
- Kettunen, L. (1997): Suomen maatalous 1996. Maatalouden taloudellisen tutkimuslaitoksen julkaisuja 82. 64 s. Helsinki.
- Laki 1390 (1992): Laki huoltovarmuuden turvaamisesta.
- Lappalainen, M. (1997): Puun kantohinnan kehitys Suomessa 1860-1994. Jyväskylän yliopiston taloushistorian laitos. Pro gradu-työ. Jyväskylä.
- Lindholm, C. (1995): EMU ja Suomen metsäteollisuus. Eurooppa-Instituutin keskustelualoitteita 2/95. 17 s. Turku.
- Loikkanen, H., Laakso, S. ja Sullström, R. (1997): Syvenevä integraatio ja aluetaloudellinen kehitys. Valtioneuvoston kanslian julkaisusarja 1997/15. 36 s. Helsinki.
- Maa- ja metsätalousministeriön EMU-projektiryhmä (1997): Selvitys maa- ja metsätalousministeriön siirtymisestä EMU:n III vaiheeseen (luonnos 26.3.1997). 12 s. Helsinki.
- Maatalous 2000 (1987): Komiteamietintö 1987:24. 192 s. Helsinki.
- Maatilatalouden tulo- ja verotilasto 1994. SVT Maa- ja metsätalous 1996:2. 91 s. Helsinki.
- Maatilatalouden tulo- ja verotilasto 1995. SVT Maa- ja metsätalous 1997:3. 73 s. Helsinki
- Maatilatalouden yritys- ja tulotilasto 1994. SVT Maa- ja metsätalous 1995:8. 64 s. Helsinki
- Maatilatalouden yritys- ja tulotilasto 1995. SVT Maa- ja metsätalous 1997:1. 64 s. Helsinki
- Maatilatilastollinen vuosikirja 1996. SVT Maa- ja metsätalous 1996:5. 249 s. Helsinki.

- Mature-työryhmä (1990): Mature-työryhmän muistio. VM:22. 102 s. Helsinki.
- Metsätilastollinen vuosikirja 1996. SVT Maa- ja metsätalous 1996:3. 352 s. Helsinki.
- Myhrman, R. ja Heikkilä, T. (1996): Maatalouden sopeutumistarve EU-jäsenyyteen. Valtion taloudellisen tutkimuslaitoksen tutkimuksia 31.63 s. Helsinki.
- Pasanen, P. (1992): EY-jäsenyyden vaikutukset elintarvikemarkkinoihin ja valmisteverotukseen. Valtion taloudellisen tutkimuskeskuksen keskustelualoitteita 19. 61 s. Helsinki.
- Riepponen, L. (1997): Suullinen tiedonanto.
- Seppälä, R. (1997): EMU: Ongelma EU:n metsämaille? Esitelmä PTT:n seminaarissa 15.5.1997.
- SOU (1996): Sverige och EMU. Statens Offentliga Utredningar 1996:158, Finansdepartementet, Stockholm.
- SOU (1997): Jordbrukets utveckling i Öst- och Centraleuropa. Statens Offentliga Utredningar 1997:150, Stockholm.
- Statsrådet (1997): Den ekonomiska och monetära unionen - Finlands alternativ och det nationella beslutsfattandet. Statsrådets redogörelse till riksdagen den 20.5.1997. SRR 4/1997 rd. 58 s. Helsinki.
- Ursin, A. af (1997): Elintarvikkeiden ulkomaankauppa EU-jäsenyyden alussa. Pellervon taloudellisen tutkimuslaitoksen työpapereita 2/1997. 27 s. Helsinki.
- Valtiovarainministeriö (1996): Talous- ja rahaliiton vaikutuksista Suomen talouteen. Valtiovarainministeriön kansantalousosasto. 40 s. Helsinki.
- Valtiovarainministeriön EMU-projekti (1997): Suomen kansallinen siirtymäsuunnitelma euron käyttöönottamiseksi. 18 s. Helsinki.
- VATT (1994): Elintarviketalouden sopeuttaminen EU-kilpailukykyiseksi. (toim. Rolf Myhrman). Valtion taloudellisen tutkimuskeskuksen keskustelualoitteita 65. 74 s. Helsinki.
- VnP 1440 (1995): Valtioneuvoston päätös huoltovarmuuden tavoitteista.

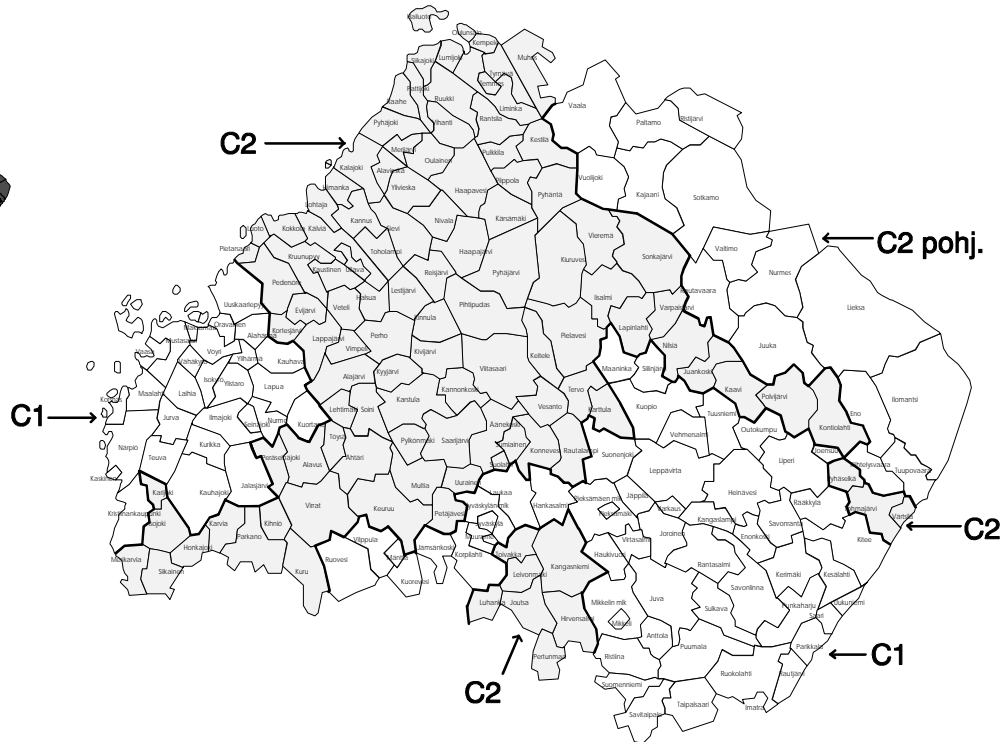
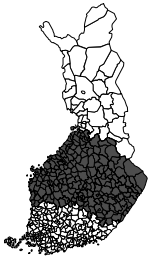
LIITE 1



**TUKIALUEET A, B1, B2 JA BS
ETELÄ- JA VÄLI-SUOMI**



**TUKIALUEET C1, C2 JA C2 pohj
KESKI-SUOMI**



TUKIALUEET C3 JA C4

POHJOIS-SUOMI

