



Merenkulkulaitos
Sjöfartsverket
Finnish Maritime Administration

SVT

Kotimaan vesiliikenne
Inrikes sjötrafik
Domestic waterborne traffic
2002





Merenkululaitos
Sjöfartsverket
Finnish Maritime Administration

SVT

Kotimaan vesiliikenne

Inrikes sjötrafik

Domestic waterborne traffic

2002

Merenkululaitoksen tilastoja 3/2003

ISBN 951-49-0887-2

ISSN 1235-6336

Helsinki 2003, Edita Prima Oy

ESIPUHE

Kotimaan vesiliikenne -tilastoselvitys on tuotettu Merenkululaitoksessa vuodesta 1990 lähtien. Tilasto julkaistaan vuosittain **Merenkululaitoksen tilastoja** -sarjassa. Tätä ennen tilasto tehtiin tie- ja vesirakennushallituksessa. Vuoden 2002 tilasto sisältää kotimaan vesiliikenteen aikasarjoja aiempien vuosien tapaan sekä yksityiskohtaisia tietoja vuodelta 2002.

Kiitämme kaikkia yrityksiä ja viranomaisia, jotka ovat antaneet tietoja tilastoa varten. Otamme myös mielellämme vastaan tilaston sisältöön ja kehittämiseen liittyviä ehdotuksia.

Julkaisun on koonnut ja lisätietoja antaa Sirkka Späd-Jurvanen Merenkulun tukipalvelut -yksiköstä puh. 0204 48 4246. Sähköposti sirkka.jurvanen@fma.fi

SISÄLTÖ

	Sivu
ESIPUHE	3
TUOTESELOSTE	7
1. TAVARALIIKENNE	9
1.1. Tietojen keruu	9
1.2. Tavaraliikenteen kokonaismäärä	9
1.3. Tavaraliikenne aluksilla	14
1.3.1. Öljytuotteet	18
1.3.2. Irtotavara	18
1.3.3. Kappaletavara	18
1.4. Ruoppausmassat	19
1.5. Raakapuun uitto	19
1.5.1. Raakapuun kuljetukset kaikkiaan	23
2. HENKILÖLIIKENNE	24
2.1. Tietojen keruu	24
2.2. Henkilöliikenteen kokonaismäärä	24
2.3. Henkilöliikenne liikennelajeittain	26
2.4. Henkilöliikenne vesistöalueittain	27
3. AHVENANMAAN LIIKENNE	30
4. MERENKULKULAITOKSEN YHTEYSALUSLIIKENNE	33
5. KOTIMAAN LIIKENTEESSÄ KÄYTETTY KALUSTO	35
5.1. Tavaralan aluskuljetuksissa käytetty kalusto	35
5.2. Henkilöliikenteessä käytetyt alukset	35
6. KANAVALIIKENNE	37
6.1. Tietojen alkuperä	37
6.2. Saimaan kanava	37
6.3. Muut valtion sulkukanavat	41
LIITTEET	43
Liite 1. Kotimaan alusliikenne (tonnia) lähtö- ja määräpaikoittain vuonna 2002	44
Liite 2. Kotimaan alusliikenteen tuonti ja vienti tavararyhmittäin eri satamissa vuonna 2002	46
Liite 3. Kotimaan alusliikenteessä satamiin saapuneet alukset vuonna 2002	47

Liite 4. Kotimaan henkilöliikenne alueittain ja liikennelajeittain vuonna 2002	48
Liite 5. Valtion sulkukanavien (pl. Saimaan kanava) kautta kulkenut liikenne vuonna 2002	49
RESUMÉ	50
SUMMARY	52

Kansikuva: Puskuproomu yhdistelmä Päijänteellä

TUOTESELOSTE

Käyttötarkoitus

Kotimaan vesiliikennetilastoilla tarkoitetaan tilastoja rannikon ja sisävesien tavaroiden ja matkustajien kuljetuksista, joiden sekä lähtö- että määräpaikka ovat kotimaassa. Kotimaan vesiliikenteen tilastoinnin tarkoitus on palvella merenkulukupolitiikan päätöksentekijöitä, merenkuluelinkeinoa, teollisuutta, kauppaa ja tutkimusta tuottamalla tietoja suunnittelun ja päätöksenteon pohjaksi.

Julkaisun rakenne

Kotimaan vesiliikenne jakaantuu tavara- ja henkilöliikenteeseen. Tavaraliikenteeseen kuuluvat **alusliikenne, ruoppausmassojen kuljetus ja uitto**, henkilöliikenteeseen **matkustaja-alusliikenne** ja **veneily**. Henkilöliikenteen osalta tämä julkaisu sisältää vain matkustaja-alusliikenteen. Tilastossa on käsitelty omina kohtinaan Ahvenanmaan liikenne sekä Merenkululaitoksen hoitama yhteysalusliikenne. Loppuosassa on Saimaan kanavan ja muiden valtion sulkukanavien liikennetietoja. Julkaisu sisältää aikasarjoja liikenteen kehityksestä taulukoina ja kuvina. Liiteosassa on satama- ja aluekohtaisia tietoja vuodelta 2002. Selvityksen lopussa ovat ruotsin- ja englanninkieliset tiivistelmät.

Tietojen keruu

Kotimaan vesiliikennetilaston tiedot on koottu seuraavasti:

- rannikon tavaraliikenteen tiedot on saatu öljytuotteiden osalta PortNet -järjestelmän kautta ja muiden tavaroiden osalta satamilta ja yrityksiltä, sisävesien tavaraliikenteen tiedot ovat peräisin yritysten liikenneilmoituksista,
- uittoa koskevat tiedot on saatu keskitetysti Järvi-Suomen uittoyhdistykseltä,
- henkilöliikenteen tiedot perustuvat henkilöliikennettä harjoittavien yritysten ja liikennöitsijöiden antamiin tietoihin sekä Ahvenanmaan osalta lisäksi Ahvenanmaan maakuntahallitukselta saatuihin tietoihin,
- Saaristomeren yhteysalusliikenteen tiedot ovat peräisin Saaristomeren merenkulkupiiristä,
- Saimaan kanavan ja muiden valtion sulkukanavien liikennetiedot on kerätty Järvi-Suomen merenkulkupiirissä. Sulkukanavien liikennetilastoissa on mukana myös kanavien läpi kulkenut ulkomaan liikenne.

Tietosisältö

Tavaraliikennetilastot sisältävät aikasarjoja alusten tavarakuljetuksista tavararyhmittäin, ruoppausmassojen kuljetuksista alueittain sekä raakapuun uitosta ja proomukuljetuksista. Tonnimäärien ohella on laskettu myös kuljetussuoritteet. Tavaravirrat vuoden 2002 osalta käyvät selville tilastokartoista. Lisäksi on tietoja kuljetuksissa käytettyjen alusten määrästä ja

bruttovetoisuudesta. Liiteosassa on taulukoita eri satamien vienti- ja tuontimääristä tavararyhmittäin sekä kotimaan liikenteessä satamiin saapuneiden alusten määrästä.

Henkilöliikennetilastot sisältävät aikasarjoja matkustajamääristä liikennelajeittain sisävesillä ja rannikolla vesistöalueittain sekä vastaavat henkilökuljetussuoritteet. Lisäksi on tietoja kuljetuksissa käytetystä aluskannasta.

Erillisinä kohtina ovat Ahvenanmaan henkilö- ja tavaraliikenne, Merenkululaitoksen yhteysalusliikenne sekä Saimaan kanavan ja muiden valtion sulkukanavien liikenne.

1. TAVARALIIKENNE

1.1. Tietojen keruu

Tavaraliikennettä koskevat tiedot kerättiin seuraavasti:

Raakapuun kuljetustiedot saatiin keskitetysti Järvi-Suomen uittoyhdistykseltä.

Öljytuotteiden sekä irto- ja kappaletavaran aluskuljetustiedot saatiin pääasiassa PortNet -järjestelmän kautta ja satamilta. Tietoja täydennettiin muutamalle yritykselle lähetetyllä kyselyllä. Saimaan alueen aluskuljetustiedot saatiin siellä kuljetuksia hoitavilta yrityksiltä liikenneilmoituksilla.

Ruoppausmassojen kuljetuksia tiedusteltiin kuudelta yritykseltä, jotka kaikki vastasivat kyselyyn.

1.2. Tavaraliikenteen kokonaismäärä

Kotimaan vesiliikenteen tavaramäärä oli vuonna 2002 kaikkiaan 8,77 miljoonaa tonnia ja kuljetussuorite 3,14 miljardia tonnakilometriä. Tavarakuljetusten kokonaismäärä on vaihdellut 1990-luvun alkupuolelta lähtien 8-13 miljoonan tonnin välillä. 1980-luvulla kuljetusten määrä oli enimmillään 17 miljoonaa tonnia. Vuoden 2002 kuljetusmäärä oli runsaat kahdeksan prosenttia edellisestä vuodesta pienempi.

Kuljetussuorite (tonnikilometriä) on laskettu alusliikenteen osalta kertomalla kuljetetun tavaran tonnimäärä kuljetusmatkalla ja uittossa kertomalla uitetun puun tonnimäärä ($1\text{m}^3 = 0,8\text{t}$) uittomat- kalla.

Alusliikenteen osuus tavaramäärästä oli 6,54 miljoonaa tonnia (74 %), ruoppausmassojen 1,20 miljoonaa tonnia (14 %) ja uiton 1,03 miljoonaa tonnia (12 %). Vuodesta 2001 alusliikenne kasvoi 305 000 tonnia eli viisi prosenttia, kun taas uitto väheni 130 000 tonnia eli 11 prosenttia. Uiton ohella raakapuuta kuljetettiin proomuilla 0,55 miljoonaa tonnia eli hieman edellisestä vuodesta enemmän. Ruoppausmassoja kuljetukset vähenivät lähes puoleen edellisestä vuodesta. Eniten ruoppausmassojen kuljetuksia oli Selkä- ja Perämeren sekä Suomenlahden alueilla. Kuljetussuoritteesta alusliikenteen osuus oli 91 %, uiton 9 % ja ruoppausmassojen, joiden kuljetusmatka on yleensä alle kymmenen kilometriä, alle puoli prosenttia. Koska ruoppausmassojen kuljetukset poikkeavat luonteeltaan muista tavaran aluskuljetuksista, ne on esitetty omana ryhmänään (Kuva 1.).

Tavaraliikenteen keskimääräinen kuljetusmatka oli 358 kilometriä. Kotimaan vesiliikenteen tavaran kuljetusmäärän ja -suoritteiden kehitys vuosina 1980 - 2002 on esitetty taulukossa 1. ja kuvissa 2. ja 3. Kuvasta 4. käy ilmi kotimaan vesiliikenteen tavaravirrat vuonna 2002.

Taulukko 1. Kotimaan vesiliikenteen tavarankuljetusmäärä ja -suorite vuosina 1980-2002

Tabell 1. Godsmängden och transportarbetet i inrikes sjötrafik 1980-2002

Table 1. Goods volumes and transport performance in domestic waterborne traffic 1980-2002

Vuosi	Kuljetusmäärä, milj. tonnia				Kuljetussuorite, mrd. tonnikm			
År	Transportmängd, miljoner ton				Transportarbete, miljarder tonkm			
<i>Year</i>	<i>Goods volume, million tons</i>				<i>Transport performance, billion ton kilometres</i>			
	<i>Alusliikenne</i>	<i>Ruoppausmassat</i>	<i>Uitto</i>	<i>Yhteensä</i>	<i>Alusliikenne</i>	<i>Ruoppausmassat</i>	<i>Uitto</i>	<i>Yhteensä</i>
	<i>Fartygstrafik</i>	<i>Muddermassor</i>	<i>Flottning</i>	<i>Totalt</i>	<i>Fartygstrafik</i>	<i>Muddermassor</i>	<i>Flottning</i>	<i>Totalt</i>
	<i>Shipborne</i>	<i>Dredged</i>	<i>Timber-</i>	<i>Total</i>	<i>Shipborne</i>	<i>Dredged</i>	<i>Timber-</i>	<i>Total</i>
	<i>transport 1)</i>	<i>quantities</i>	<i>floating</i>		<i>transport 1)</i>	<i>quantities</i>	<i>floating</i>	
1980	8,73	..	7,55	16,28	3,39	..	1,79	5,18
1981	7,08	..	7,70	14,78	3,12	..	1,84	4,96
1982	7,11	0,53	7,34	14,98	2,82	0,00	1,72	4,54
1983	6,94	2,49	7,18	16,61	2,89	0,01	1,68	4,58
1984	6,59	2,82	7,11	16,52	2,75	0,01	1,55	4,31
1985	5,99	2,62	6,74	15,35	2,68	0,01	1,48	4,17
1986	5,89	2,32	6,96	15,17	2,96	0,01	1,52	4,49
1987	6,38	3,28	5,71	15,37	2,89	0,01	1,29	4,19
1988	6,61	1,47	5,34	13,42	2,74	0,01	1,32	4,07
1989	5,59	1,61	4,84	12,04	2,71	0,01	1,15	3,87
1990	5,82	2,22	4,32	12,36	2,97	0,01	1,05	4,03
1991	5,34	1,71	3,41	10,46	2,71	0,02	0,83	3,56
1992	5,63	1,26	2,10	8,99	2,81	0,01	0,50	3,32
1993	5,51	1,40	1,57	8,48	3,02	0,01	0,35	3,38
1994	6,35	2,14	1,29	9,78	3,29	0,01	0,30	3,60
1995	6,22	4,26	1,57	12,05	2,87	0,04	0,37	3,28
1996	7,95	3,47	1,16	12,58	3,33	0,04	0,28	3,65
1997	7,70	2,74	1,41	11,85	2,95	0,01	0,38	3,34
1998	7,25	4,47	1,16	12,88	2,92	0,03	0,29	3,24
1999	6,62	3,04	0,99	10,65	2,83	0,01	0,28	3,12
2000	5,76	2,11	1,05	8,92	2,49	0,01	0,26	2,76
2001	6,23	2,19	1,16	9,58	2,67	0,01	0,31	2,99
2002	6,54	1,20	1,03	8,77	2,85	0,01	0,28	3,14

1) Sisältää myös ruoppausmassat vuosina 1980-1981

Inkluderar muddermassor åren 1980-1981

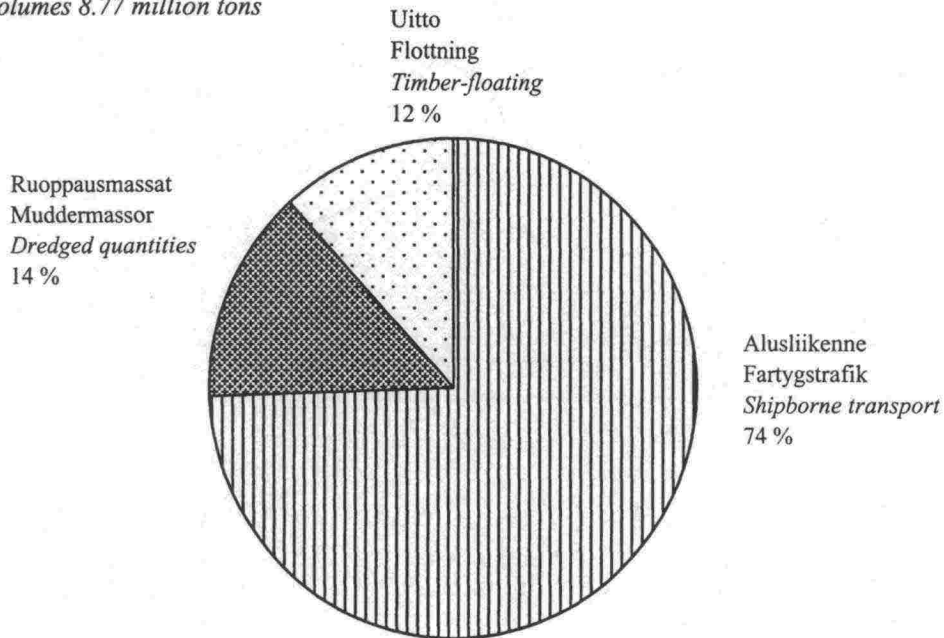
Including dredged quantities 1980-1981

Kuva 1. Uiton, alusliikenteen ja ruoppausmassojen osuus kotimaan vesiliikenteen tavarankuljetusmäärästä ja -suoritteesta

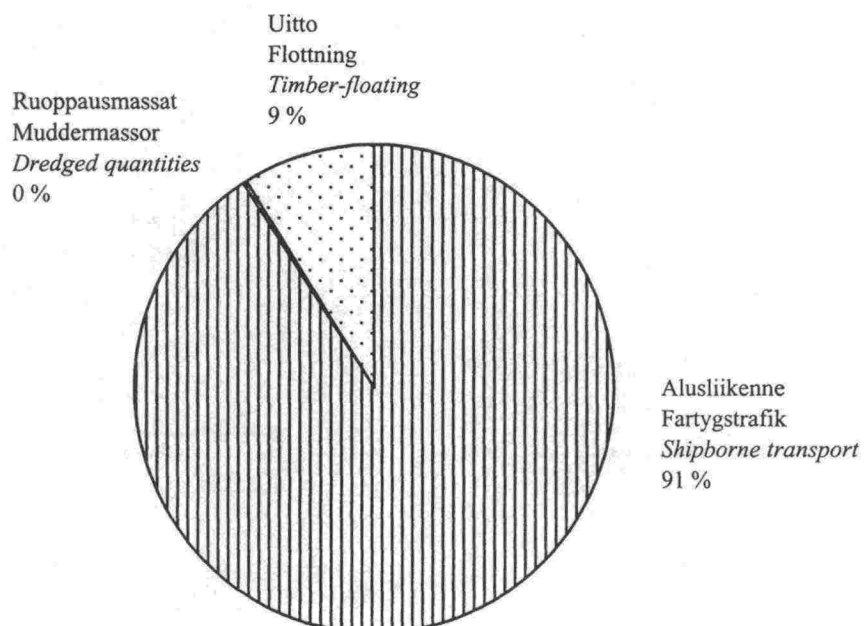
Figur 1. Transportmängden och transportarbetet fördelade mellan flottning, fartygstrafik och muddermassor

Figure 1. Transport volumes and transport performance/share of timber-floating, shipborne transport and dredged quantities 2002

Kuljetusmäärä 8,77 milj. tonnia
 Varumängd 8,77 miljoner ton
 Goods volumes 8.77 million tons

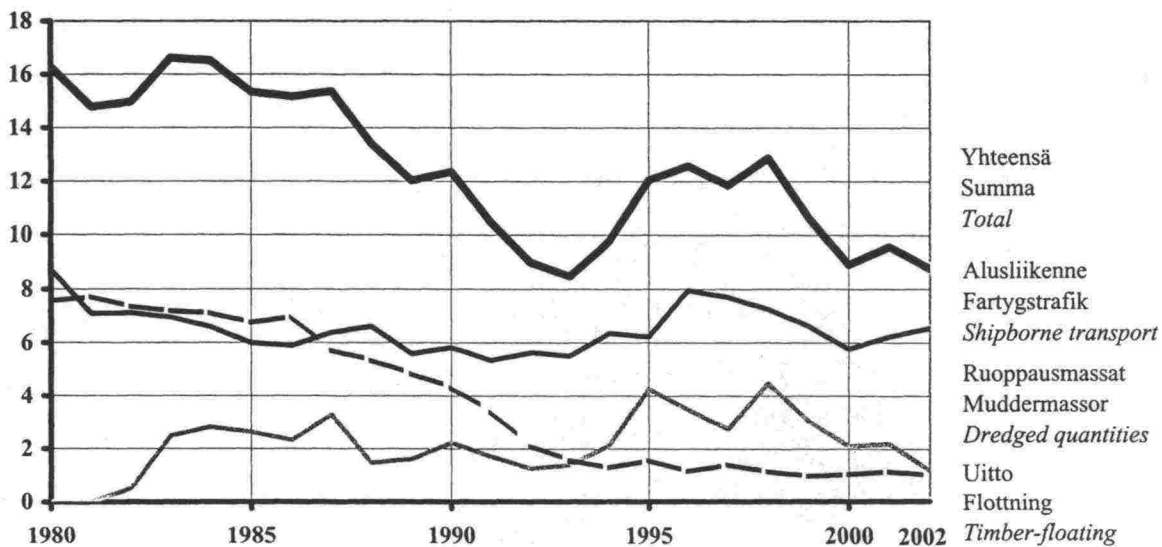


Kuljetussuorite 3,14 mrd. tonnikm
 Transportarbete 3,14 miljarder tonkm
 Transport performance 3.14 billion ton km



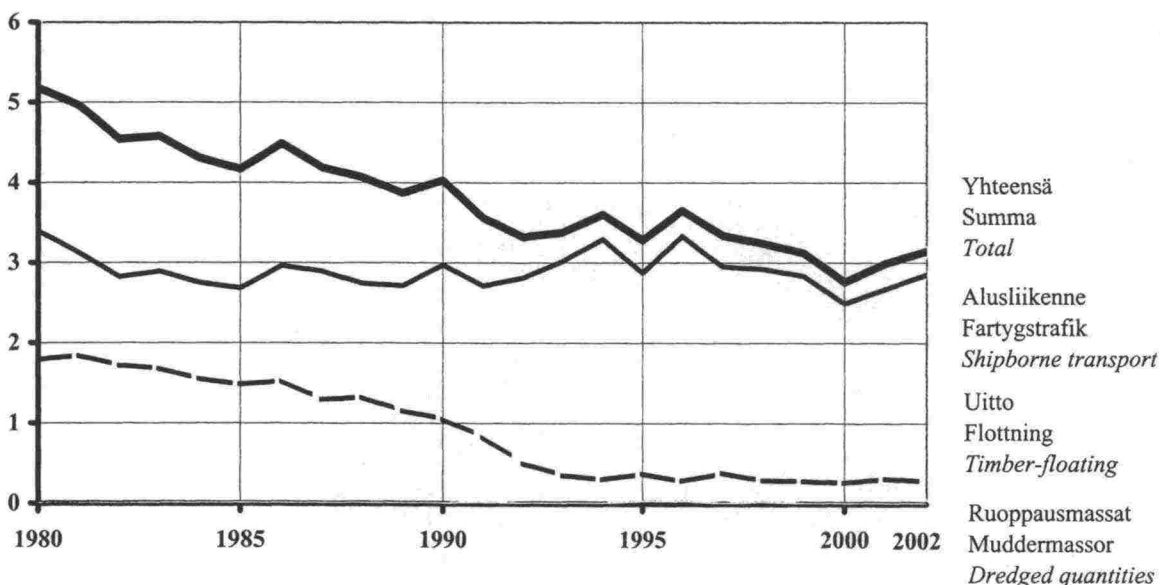
Kuva 2. Kotimaan vesiliikenteen tavarankuljetusmäärä
Figur 2. Mängden transporterat gods i inrikes sjötrafik
Figure 2. Transported goods volumes
1980-2002

Milj. tonnia, milj. ton, million tons



Kuva 3. Kotimaan vesiliikenteen tavarankuljetussuorite
Figur 3. Godstransportarbetet i inrikes sjötrafik
Figure 3. Goods transport performance
1980-2002

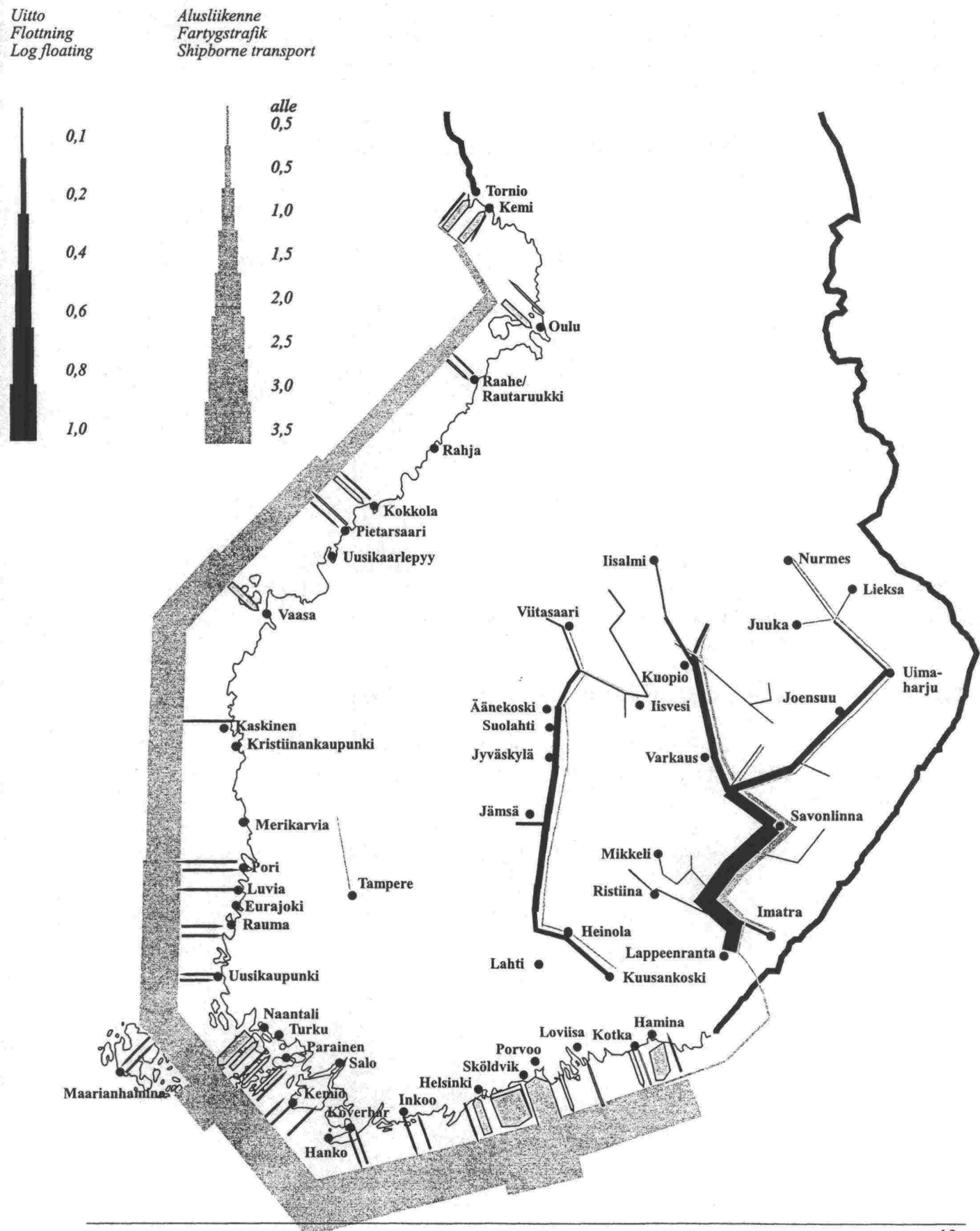
Mrd. tonnkm, mrd. tonkm, billion ton km



Kuva 4.

Kotimaan vesiliikenteen tavaravirrat (milj. tonnia)
 Varuflöden i inrikes sjötrafik (milj. ton)
 Goods transport flows (million tonnes)

2002



1.3. Tavaraliikenne aluksilla

Kotimaan vesiliikenteessä kuljetettiin aluksilla tavaraa 6,54 miljoonaa tonnia ja kuljetussuorite oli 2,85 miljardia tonnikilometriä vuonna 2002. Kuljetusmäärä on vaihdellut viimeisen kymmenen vuoden aikana kuuden ja kahdeksan miljoonan tonnin välillä. Vastaava kuljetussuorite on ollut noin kolme miljardia tonnikilometriä vuosittain (Taulukko 2.). Sisävesien liikenteen osuus koko aluskuljetusmäärästä oli 0,47 miljoonaa tonnia (7 %) ja rannikon 6,07 miljoonaa tonnia (93 %). Vastaava kuljetussuorite sisävesillä oli 0,11 miljardia tonnikilometriä (4 %) ja rannikolla 2,74 miljardia tonnikilometriä (96 %).

Tärkeimpien tavararyhmien kuljetusmäärät ja -suoritteet olivat vuonna 2002:

	Määrä milj.tonnia	Suorite milj.tonnikm	Keskimääräinen kuljetusmatka km
Öljytuotteet	4,003	2 017	504
Irtotavara	2,367	815	344
Kappaletavara	0,168	23	137
Yhteensä	6,538	2 855	437

Öljytuotteilla on pisimmät kuljetusmatkat. Myös määrältään nämä kuljetukset ovat suurimpia (kuva 5.). Irtotavaran lukuun eivät sisälly ruoppausmassojen kuljetukset, vaan ne on esitetty erikseen kappaleessa 1.4. Ruoppausmassat.

Keskimääräinen kuljetusmatka kotimaan alusliikenteessä oli 437 kilometriä.

Kotimaan alusliikenteen tavaran kuljetusmäärän ja -suoritteen kehitys vuosina 1993 - 2002 on esitetty kuvissa 6. ja 7. ja kuljetusvirrat kuvassa 8. Liitteessä 1. on alusliikenteen kuljetukset lähtö- ja määräpaikoittain.

Kotimaan alusliikenteessä tavarankuljetukset hoidettiin vuonna 2002 146 aluksella, joiden bruttovetoisuus oli yhteensä 693 000.

Taulukko 2. Kotimaan alusliikenteen tavaramäärä ja kuljetussuorite vuosina 1993-2002

Tabell 2. Godsmängden och transportarbetet i inrikes fartygstrafik 1993-2002

Table 2. Goods volumes and transport performance in domestic shipborne traffic 1993-2002

Vuosi År Year	Tavaramäärä, milj. tonnia Godsmängd, miljoner ton Goods volume, million tons		Kuljetussuorite, mrd. tonnkm Transportarbete, miljarder tonkm Transport performance, billion ton kilometres			
	Öljytuotteet Oljeprodukter Oil products	Muu tavara Diverse gods Other goods	Yhteensä Totalt Total	Öljytuotteet Oljeprodukter Oil products	Muu tavara Diverse gods Other goods	Yhteensä Totalt Total
	1993	4,11	1,40	5,51	2,61	0,41
1994	4,81	1,54	6,35	2,79	0,50	3,29
1995	4,49	1,73	6,22	2,34	0,53	2,87
1996	6,00	1,95	7,95	2,67	0,66	3,33
1997	5,76	1,94	7,70	2,39	0,56	2,95
1998	4,61	2,64	7,25	2,25	0,67	2,92
1999	3,97	2,65	6,62	2,06	0,77	2,83
2000	3,30	2,46	5,76	1,79	0,70	2,49
2001	3,78	2,45	6,23	1,90	0,77	2,67
2002	4,00	2,54	6,54	2,02	0,83	2,85

Kuva 5. Kotimaan alusliikenteen tavaramäärän ja kuljetussuoritteen jakaantuminen eri tavararyhmiin

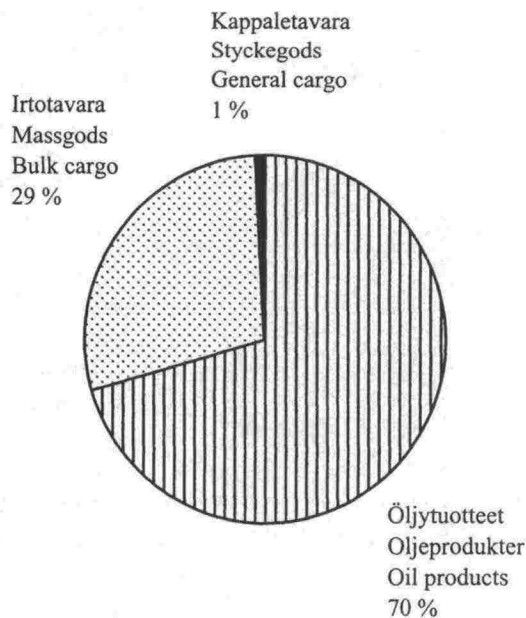
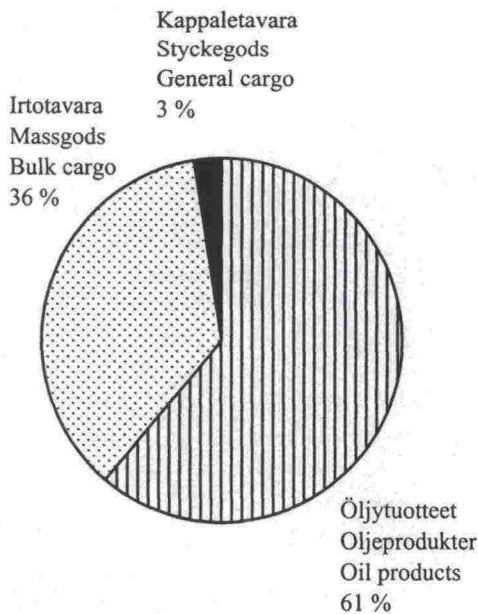
Figur 5. Varumängden och transportarbetet fördelade på olika varugrupper i inrikes fartygstrafik

Figure 5. Goods volumes and transport performance by commodity groups

2002

Tavaramäärä 6,54 milj. tonnia
Varumängd 6,54 miljoner ton
Goods volumes 6.54 million tons

Kuljetussuorite 2,85 mrd. tonnkm
Transportarbete 2,85 miljarder tonkm
Transport performance 2.85 billion ton km

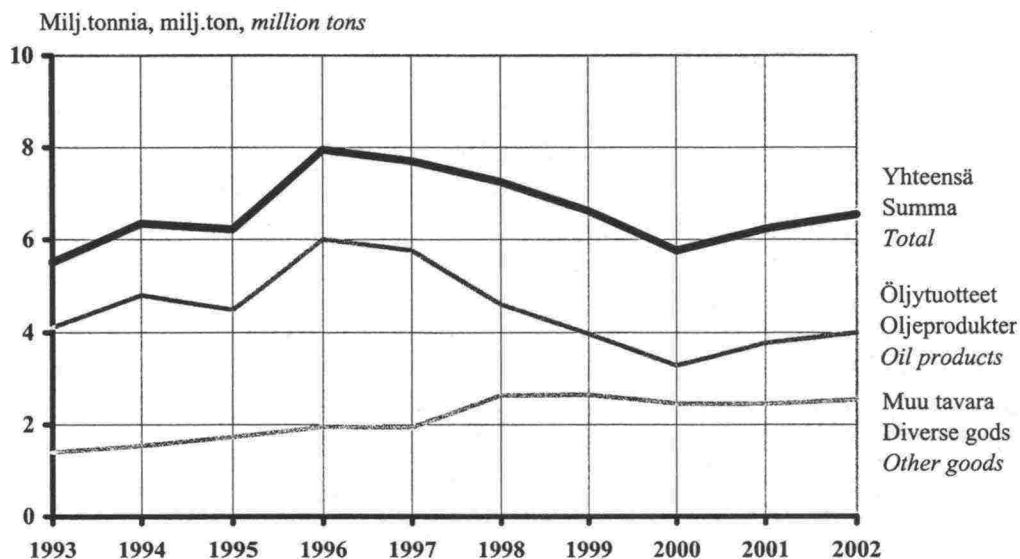


Kuva 6. Kotimaan alusliikenteen tavaramäärä

Figur 6. Varumängden i inrikes fartygstrafik

Figure 6. Goods carried by ship

1993-2002

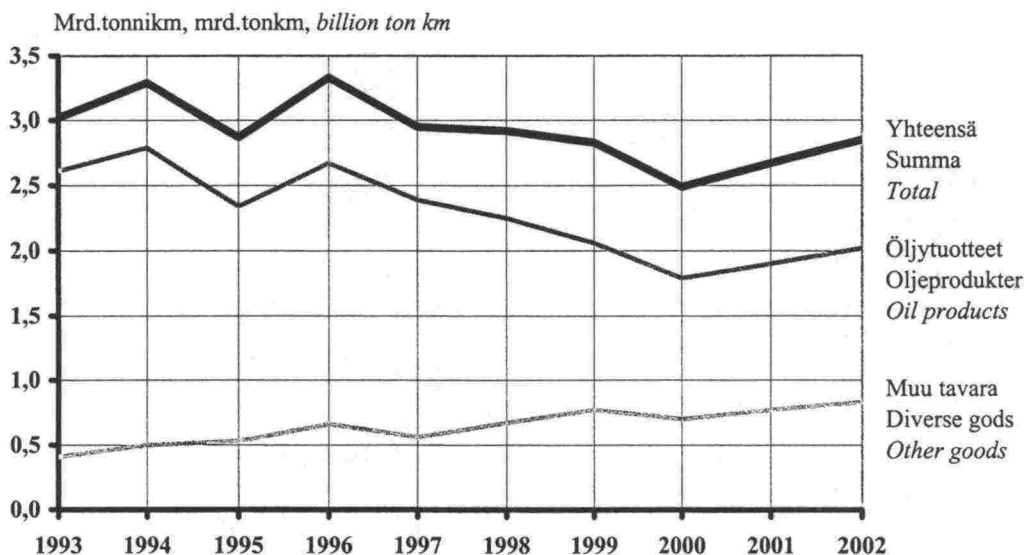


Kuva 7. Kotimaan alusliikenteen tavaran kuljetussuorite

Figur 7. Godstransportarbetet i inrikes fartygstrafik

Figure 7. Goods transport performance

1993-2002



Kuva 8 .
 Kotimaan alusliikenteen tavaravirrat
 Varuflöden i inhemsk fartygstrafik
 Goods transport flows of shipborne transport
 2002

Milj. tonnia
 Milj. ton
 Million tonnes



1.3.1. Öljytuotteet

Aluksilla kuljetettiin vuonna 2002 öljytuotteita 4 miljoonaa tonnia eli runsaat 220 000 tonnia edellistä vuotta enemmän. Vastaava kuljetussuorite oli kaksi miljardia tonnikilometriä. Kuljetusmäärä on ollut 1990-luvulta lähtien kolmesta kuuteen miljoonaa tonnia vuosittain.

Öljytuotteiden kuljetukset olivat pääosin Naantalın ja Sköldvikin jalostamoilta lähtevää jakeluliikennettä. Kuljetusten tuonti- ja vientimäärät satamittain on esitetty liitteessä 2. Keskimääräinen kuljetusmatka öljytuotteilla oli 504 kilometriä.

1.3.2. Irtotavara

Irtotavaran kuljetusmäärä kotimaan alusliikenteessä oli 2,37 miljoonaa tonnia ja kuljetussuorite 0,82 miljardia tonnikilometriä. Keskimääräinen kuljetusmatka oli 344 kilometriä. Tärkeimmät tavararyhmät olivat:

	Määrä milj. t	Suorite milj. tkm	Keskim. kuljetus- matka km
Hiekka, sora, muu kiviaines ja sementti	0,852	207	244
Kemikaalit	0,135	64	474
Raakapuu, hake	0,547	139	254
Kivihiihi	0,487	177	362
Muu	0,347	228	656
Yhteensä	2,368	815	344

Kuljetukset kasvoivat edellisestä vuodesta kaikkiaan neljä prosenttia. Kivihiihtä kuljetettiin 359 000 tonnia edellistä vuotta enemmän. Kemikaalien kuljetukset kasvoivat 8 %, raakapuun ja hakkeen kuljetukset prosentin verran. Hiekan, soran ja muun kiviaineksen sekä sementin kuljetukset vähenivät 9 prosenttia. Muuta tavaraa kuljetettiin 206 000 tonnia edellisestä vuodesta vähemmän. Liitteessä 2. on esitetty irtotavaran vienti- ja tuontimäärät satamittain.

1.3.3. Kappaletavara

Kappaletavaraa kuljetettiin kotimaan alusliikenteessä 168 000 tonnia ja vastaava kuljetussuorite oli 23 miljoonaa tonnikilometriä. Lähes koko määrä (99 %) oli Manner-Suomen ja Ahvenanmaan välistä liikennettä.

Ahvenanmaan ja mantereen välisistä kuljetuksista on lisätietoa kohdassa 3. Ahvenanmaan liikenne sekä Merenkululaitoksen julkaisemassa ulkomaan meriliikennetilastossa. Liitteessä 2. on myös kappaletavaran tuonti- ja vientimäärät satamittain.

1.4. Ruoppausmassat

Ruoppausmassoja kuljetukset vähenivät vuonna 2002 lähes puoleen edellisestä vuodesta eli 1,2 miljoonaa tonniin. Ruoppausmassojen kuljetussuorite oli vajaa 0,01 miljardia tonnikilometriä eli alle puoli prosenttia koko tavaraliikenteen kuljetussuoritteesta. Eniten ruoppausmassojen kuljetuksia oli Perämeren, Selkämeren ja Suomenlahden alueilla. Ruoppausmassojen kuljetukset tapahtuvat yleensä kunnan rajojen sisällä. Keskimääräinen kuljetusmatka oli vuonna 2002 4,2 kilometriä. Vuoteen 1994 saakka ruoppausmassat tilastoitiin irtotavaran kuljetuksina. Koska ruoppausmassojen kuljetukset kuitenkin poikkeavat muista tavaran aluskuljetuksista, on ne vuodesta 1995 lähtien esitetty omana ryhmänään. Ruoppausmassan kuutiomäärä on muutettu tonneiksi kertoimella 1,6.

Alueellisesti ruoppausmassojen kuljetukset jakaantuivat seuraavasti:

	Määrä milj. t	Suorite milj. tkm
Perämeri	0,445	2,21
Selkämeri	0,424	0,78
Saaristomeri	0,022	0,19
Suomenlahti	0,306	1,83
Yhteensä	1,197	5,01

1.5. Raakapuun uitto

Raakapuuta kuljetettiin uittokautena 2002 1,03 miljoonaa tonnia. Uiton kuljetussuorite oli 0,28 miljardia tonnikilometriä (kuutiometrit muutettu tonneiksi kertoimella 0,8). Uiton määrä väheni edellisestä vuodesta 130 000 tonnia ja suorite lähes 30 miljoonaa tonnikilometriä. Uiton määrä pieneni Vuoksen vesistöalueella runsaat 8 prosenttia ja Kymijoen alueella 20 prosenttia. Kymijoen vesistöalueella uiton väheneminen johtui alueen puunjalostusteollisuuden päätöksestä luopua toistaiseksi kokonaan uittopuun käytöstä. Uitto tulee kuitenkin jatkumaan Keiteleellä ja Päijänteellä pienimuotoisena saaristometsiköistä korjattavien puuerien kuljetuksissa sekä keväällä veteen varastoitujen puiden kuljetusmuotona. Puiden proomukuljetus säilyy Kymijoen alueella jatkossakin ennallaan. Vuoksen alueella uittopuuta toimitettiin kaikkiaan kymmenelle eri tehtaalle. Vuoksen vesistöalueen osuus uitosta oli 89 prosenttia, Kymijoen vesistön 10 prosenttia ja Kokemäenjoen vesistön vajaan prosentin (Taulukko 3.).

Uiton määrä on vaihdellut viimeisen kymmenen vuoden aikana runsaasta puolestatoista miljoonasta tonnista miljoonaa tonniin. Uiton vähenemiseen on osaltaan vaikuttanut myös raakapuun proomukuljetusten lisääntyminen.

Raakapuun uittovirrat vuonna 2002 on esitetty kuvassa 9. ja uittomäärän ja -suoritteen kehitys vesistöalueittain vuosina 1993-2002 kuvissa 10. ja 11. Keskimääräinen uittomatka oli vuonna 2002 Vuoksen alueella 284 kilometriä ja Kymijoen vesistössä 187 kilometriä.

Taulukko 3. Raakapuun uittomäärä ja -suorite vesistöalueittain vuosina 1993-2002

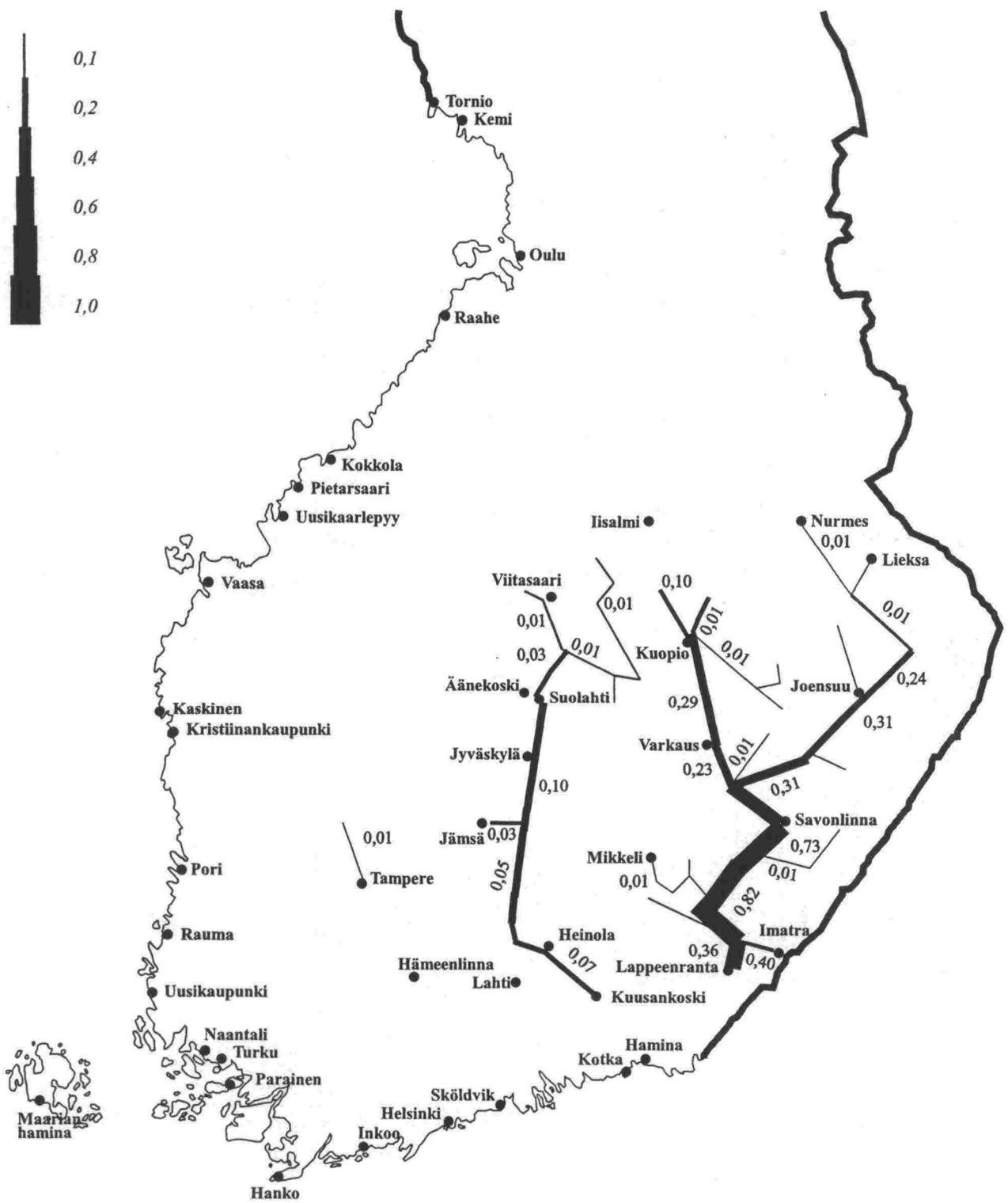
Tabell 3. Mängden flottat råvirke och transportarbete efter vattendrag 1993-2002

Table 3. Timber-floating volume and performance by watercourse 1993-2002

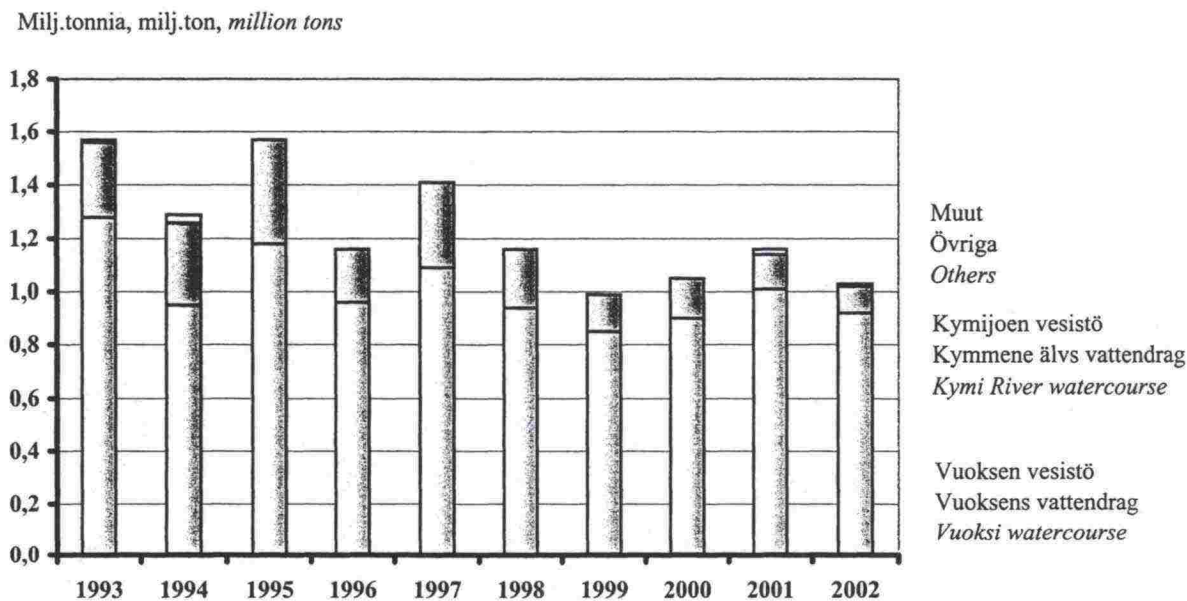
Vuosi År Year	Uittomäärä, milj. tonnia Mängden flottat råvirke, miljoner ton Timber-floating volume, million tons					Uittosuorite, mrd. tonnkm Transportarbete, miljarder tonkm Transport performance, billion ton kilometres				
	Vuoksen vesistö Vuoksens vattendrag Vuoksi watercourse	Kymijoen vesistö Kymmene älvs vattendrag Kymi River watercourse	Kokemäen- joen vesistö Kumo älvs vattendrag Kokemäki River waterc.	Rannikko Kusten Coast	Yhteensä Totalt Total	Vuoksen vesistö Vuoksens vattendrag Vuoksi watercourse	Kymijoen vesistö Kymmene älvs vattendrag Kymi River watercourse	Kokemäen- joen vesistö Kumo älvs vattendrag Kokemäki River waterc.	Rannikko Kusten Coast	Yhteensä Totalt Total
1993	1,28	0,28	-	0,01	1,57	0,30	0,05	-	0,00	0,35
1994	0,95	0,31	0,02	0,01	1,29	0,23	0,07	0,00	0,00	0,30
1995	1,18	0,39	-	0,00	1,57	0,29	0,08	-	0,00	0,37
1996	0,96	0,20	-	-	1,16	0,24	0,04	-	-	0,28
1997	1,09	0,32	-	-	1,41	0,30	0,08	-	-	0,38
1998	0,94	0,22	-	-	1,16	0,24	0,05	-	-	0,29
1999	0,85	0,14	-	-	0,99	0,25	0,03	-	-	0,28
2000	0,90	0,15	-	-	1,05	0,23	0,03	-	-	0,26
2001	1,01	0,13	0,02	-	1,16	0,29	0,02	0,00	-	0,31
2002	0,92	0,10	0,01	-	1,03	0,26	0,02	0,00	-	0,28

Kuva 9.
Raakapuun uitto
Råvirkesflottning
Log floating
2002

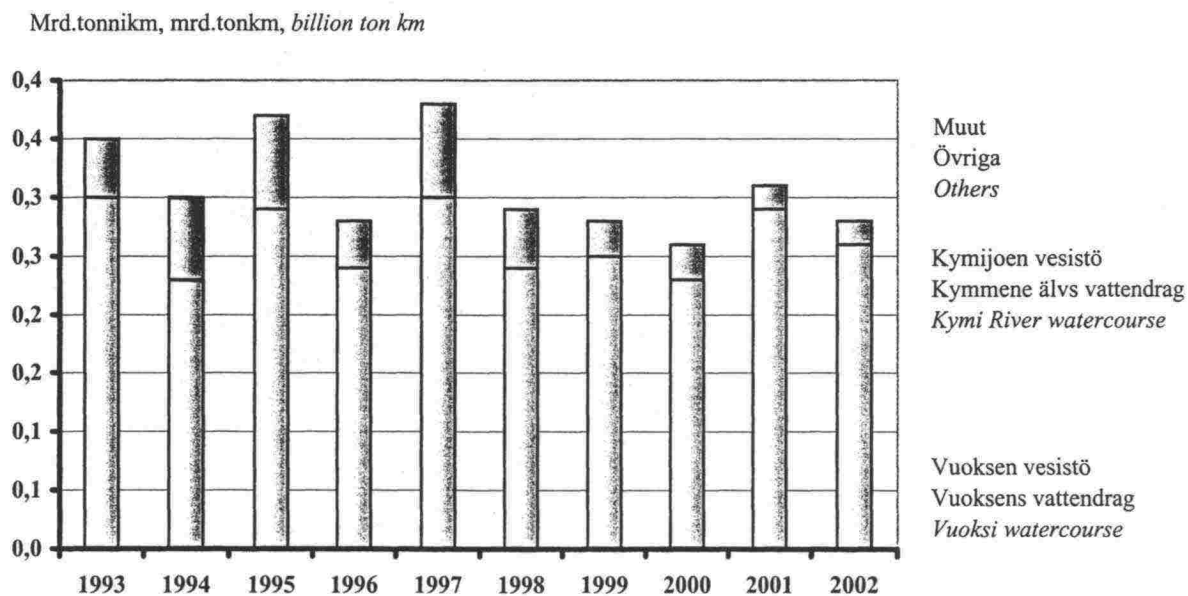
Milj. tonnia
Milj. ton
Million tonnes



Kuva 10. Raakapuun uittomäärä vesistöalueittain
Figur 10. Mängden flottat råvirke efter vattendrag
Figure 10. Timber-floating volume by watercourse
1993-2002



Kuva 11. Raakapuun uittosuorite vesistöalueittain
Figur 11. Råvirkesflottning, transportarbete efter vattendrag
Figure 11. Timber-floating performance by watercourse
1993-2002



1.5.1. Raakapuun kuljetukset kaikkiaan

Vuonna 2002 raakapuuta kuljetettiin vesitse kaikkiaan 1,6 miljoonaa tonnia. Uiton osuus oli 1,03 miljoonaa ja proomukuljetusten (sisältyy myös aluskuljetusten määrään) osuus 0,55 miljoonaa tonnia. Uiton ja proomukuljetusten määrä (milj. tonnia) ovat kehittyneet viimeisen kymmenen vuoden aikana seuraavasti:

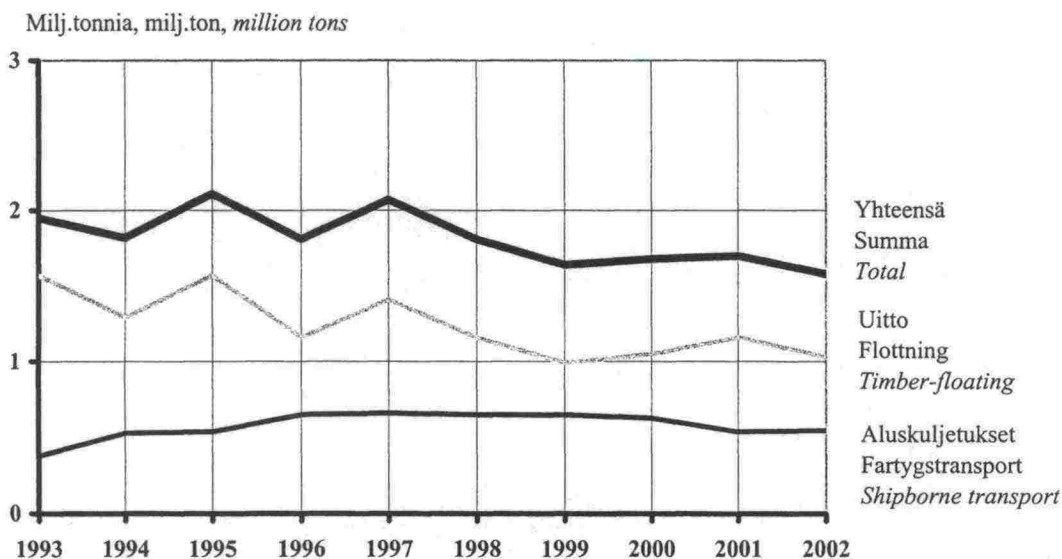
	Uitto	Proomu- kuljetukset	Yhteensä
1993	1,57	0,38	1,95
1994	1,29	0,53	1,82
1995	1,57	0,54	2,11
1996	1,16	0,65	1,81
1997	1,41	0,66	2,07
1998	1,16	0,65	1,81
1999	0,99	0,65	1,64
2000	1,05	0,63	1,68
2001	1,16	0,54	1,70
2002	1,03	0,55	1,58

Valtaosa eli 78 % vuoden 2002 proomukuljetuksista oli Saimaan alueella. Kymijoen alueen osuus oli 8 % ja rannikon (ml. Saimaan kanavan kautta kulkenut liikenne) osuus 14 %. Viime vuosina proomukuljetuksia on ollut Saimaan alueella myös talvisin.

Kuva 12. Raakapuun kuljetukset kaikkiaan

Figur 12. Mängden transporterat råvirke, summa

Figure 12. Transported volumes of timber, total
1993-2002



2. HENKILÖLIKENNE

2.1. Tietojen keruu

Vuotta 2002 koskeva kotimaan vesiliikennetilaston henkilöliikennekysely lähetettiin kaikkiaan 131 yritykselle. Vastausprosentti oli 82. Kotimaan henkilöliikenteelle on ominaista, että osa pienistä yrityksistä saattaa liikennöidä vain muutaman purjehduskauden ja lopettaa sen jälkeen, tai alus siirtyy uudelle omistajalle. Tämän vuoksi tilastokyselyn kohdejoukko voi muuttua vuosittain ja ainoastaan isommat henkilöliikennettä harjoittavat yritykset, joista suurin osa liikennöi rannikolla, edustavat tilastossa jatkuvuutta. Myöskään kaikista uusista yrittäjistä ei aina välttämättä saada tietoja. Lössiliikenne ei ole mukana tilastossa.

2.2. Henkilöliikenteen kokonaismäärä

Kotimaan matkustaja-alusliikenteen määrä rannikolla ja sisävesillä oli vuonna 2002 yhteensä 4,64 miljoonaa. Vastaava kuljetussuorite oli 150,9 miljoonaa henkilökilometriä. Rannikon matkustajamäärä kasvoi 119 000 edellisestä vuodesta, mutta sisävesien väheni noin 9 000. Manner-Suomen ja Ahvenanmaan välisessä liikenteessä oli 28 000 matkustajaa vähemmän kuin edellisenä vuonna. Sisävesien matkustajamäärä on ollut viimeiset kymmenen vuotta noin puoli miljoonaa ja rannikon 3,2 miljoonasta 4,2 miljoonaan vuosittain (Taulukko 4., kuvat 14. ja 15.).

Kuljetussuorite on laskettu kertomalla matkustajien määrä matkareitin pituudella.

Rannikon osuus matkustajamäärästä oli 4,15 miljoonaa (89%) ja sisävesien 0,49 miljoonaa (11 %). Kuljetussuoritteesta kertyi rannikolla 137 miljoonaa henkilökilometriä (91 %) ja sisävesillä 14 miljoonaa henkilökilometriä (9 %). (Kuva 13.). Henkilöliikenteen jakaantuminen alueittain on esitetty kuvassa 16.

Taulukko 4. Kotimaan vesiliikenteen matkustajamäärä ja kuljetussuorite vuosina 1980-2002

Tabell 4. Passagerartrafiken och transportarbetet i inrikes sjötrafik 1980-2002

Table 4. Passengers movements and transport performance in domestic waterborne traffic 1980-2002

Vuosi År Year	Matkustajamäärä, milj. henkilöä Passagerare, miljoner personer Passengers, millions			Kuljetussuorite, milj. henkilökm Transportarbete, miljoner personkm Performance, million passenger kilometres		
	Rannikolla Vid kusten Coasting	Sisävesillä På insjöarna Inland waterways	Yhteensä Totalt Total	Rannikolla Vid kusten Coasting	Sisävesillä På insjöarna Inland waterways	Yhteensä Totalt Total
	1980	2,43	0,47	2,90	57,11	17,22
1981	2,48	0,47	2,95	66,63	17,01	83,64
1982	2,71	0,56	3,27	70,01	17,34	87,35
1983	2,67	0,54	3,21	70,39	17,22	87,61
1984	2,52	0,50	3,02	68,00	19,00	87,00
1985	2,27	0,51	2,78	68,00	17,30	85,30
1986	2,57	0,57	3,14	73,80	18,20	92,00
1987	2,35	0,56	2,91	71,80	16,30	88,10
1988	2,82	0,58	3,40	85,51	18,19	103,70
1989	2,82	0,53	3,35	84,93	17,36	102,29
1990	2,57	0,60	3,17	88,97	20,00	108,97
1991	3,12	0,54	3,66	93,48	16,59	110,07
1992	3,31	0,52	3,83	95,05	15,61	110,66
1993	3,21	0,48	3,69	85,53	14,47	100,00
1994	3,14	0,56	3,70	80,47	18,34	98,81
1995	3,53	0,51	4,04	86,39	17,17	103,56
1996	3,96	0,49	4,45	92,67	15,58	108,25
1997	3,42	0,52	3,94	110,88	15,71	126,59
1998	4,16	0,45	4,61	124,93	14,57	139,50
1999	4,03	0,50	4,53	140,71	15,99	156,70
2000	4,18	0,48	4,66	150,19	14,71	164,90
2001	4,03	0,50	4,53	137,15	15,23	152,38
2002	4,15	0,49	4,64	136,76	14,13	150,89

2.3. Henkilöliikenne liikennelajeittain

Henkilöliikenne on jaettu neljään liikennelajiin: linjaliikenne, tilausliikenne, yhteysliikenne ja muu liikenne. Linjaliikenne on tietyllä reitillä aikataulun mukaan liikennöintiä. Tilausliikenne on tilaukseen perustuvaa liikennöintiä, johon lasketaan myös kiertoajelut (sightseeing). Yhteysliikenne on maantieyhteyksien ulkopuolelle jäävän saariston liikennetarpeita tyydyttävää liikennettä, jota hoitaa pääasiassa Merenkululaitos ja Ahvenanmaan maakuntahallitus. Muulla liikenteellä tarkoitetaan mm. yritysten ja yhteisöjen omalle henkilökunnalleen järjestämiä loma- ja virkistyskuljetuksia sekä puolustusvoimien henkilökuljetuksia.

Henkilöliikenne jakaantui vuonna 2002 liikennelajeittain seuraavasti:

Määrä, 1 000 henkilöä

	Rannikolla	Sisävesillä	Yhteensä
Linjaliikenne	2 848	263	3 111
Tilausliikenne	347	213	560
Yhteysliikenne	859	3	862
Muu liikenne	97	8	105
Yhteensä	4 151	487	4 638

Suorite, milj. henkilökm

	Rannikolla	Sisävesillä	Yhteensä
Linjaliikenne	88,9	6,2	95,1
Tilausliikenne	8,9	7,8	16,7
Yhteysliikenne	37,9	0,0	37,9
Muu liikenne	1,1	0,1	1,2
Yhteensä	136,8	14,1	150,9

Matkustajamäärä kasvoi rannikon linjaliikenteessä (3 %) sekä rannikon ja sisävesien tilausliikenteessä (7 % ja 11 %). Myös yhteysalusliikenne lisääntyi. Vähennystä oli sisävesillä linjaliikenteessä.

2.4. Henkilöliikenne vesistöalueittain

Rannikkoalueen 4,2 miljoonasta matkustajasta Suomenlahden osuus oli 2,6 miljoonaa, josta taas pääkaupunkiseudun osuus oli 2,5 miljoonaa. Linjaliikennettä koko pääkaupunkiseudun liikenteestä oli 89 %. Toiseksi suurin matkustajamäärä oli Ruotsin laivoilla liikennöidyllä välillä Ahvenanmaa - Manner-Suomi. Matkustajia reitillä oli 0,54 miljoonaa. Ahvenanmaan sisäisessä liikenteessä matkustajia oli 0,57 miljoonaa, mistä suurin osa oli Ahvenanmaan maakuntahallituksen hoitamaa yhteysliikennettä. Saaristomeren liikenteessä kulki 0,37 miljoonaa henkilöä. Muilla rannikkoalueilla henkilöliikenne oli vähäisempää.

Sisävesillä suurimmat matkustajamäärät olivat Tampereen seudulla (0,18 miljoonaa) ja Saimaan alueella (0,18 miljoonaa) Kuopion, Lappeenrannan ja Savonlinnan seuduilla. (Liite 4.).

Kuva 13. Kotimaan vesiliikenteen matkustajamäärän ja kuljetussuoritteen jakaantuminen rannikko- ja sisävesien kesken

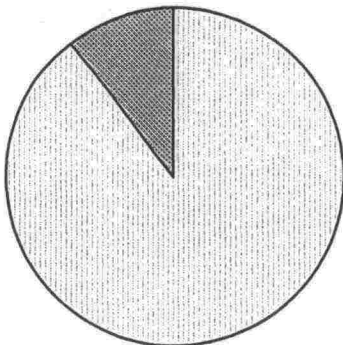
Figur 13. Passagerarnas och transportarbetets fördelning mellan kust- och insjöfarten i inrikes sjötrafik

Figure 13. Passengers and transport performance as divided between coastal services and inland waterways 2002

Matkustajamäärä 4,64 milj.
Passagerarantal 4,64 miljoner
Number of passengers 4.64 million

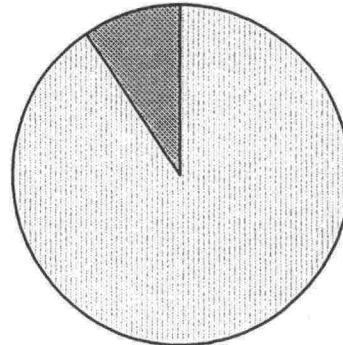
Kuljetussuorite 150,89 milj.henkilökm
Transportarbete 150,89 miljoner personkm
Transport performance 150.89 million passenger km

Sisävesillä
På insjöarna
Inland waterways
11 %



Rannikolla
Vid kusten
Coasting
89 %

Sisävesillä
På insjöarna
Inland waterways
9 %

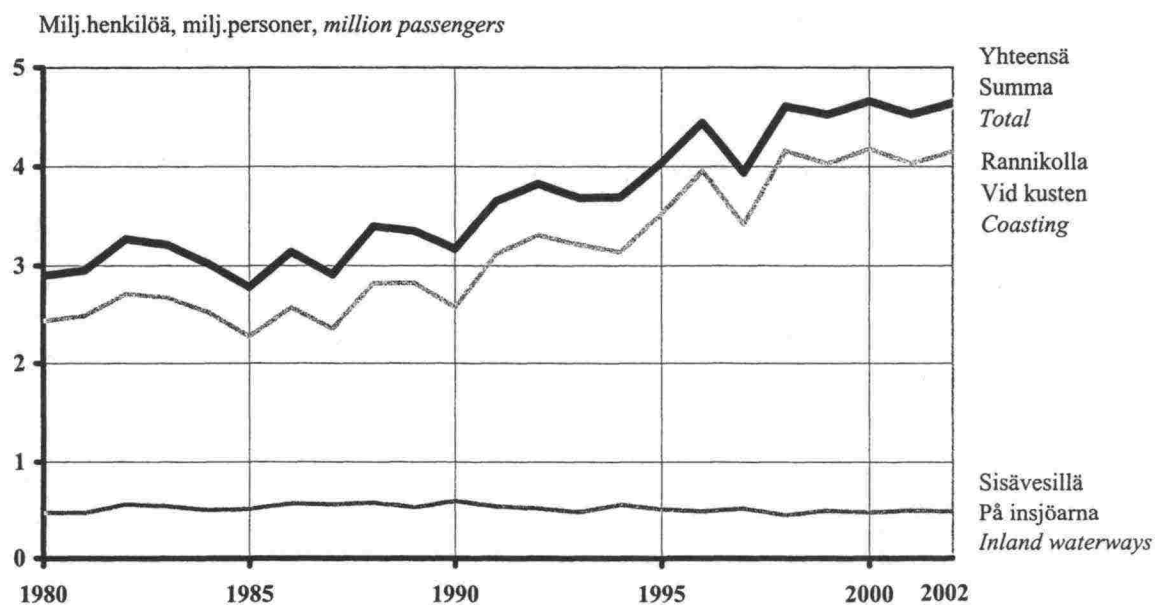


Rannikolla
Vid kusten
Coasting
91 %

Kuva 14. Kotimaan vesiliikenteen matkustajamäärä

Figur 14. Passagerarantalet i inrikes sjötrafik

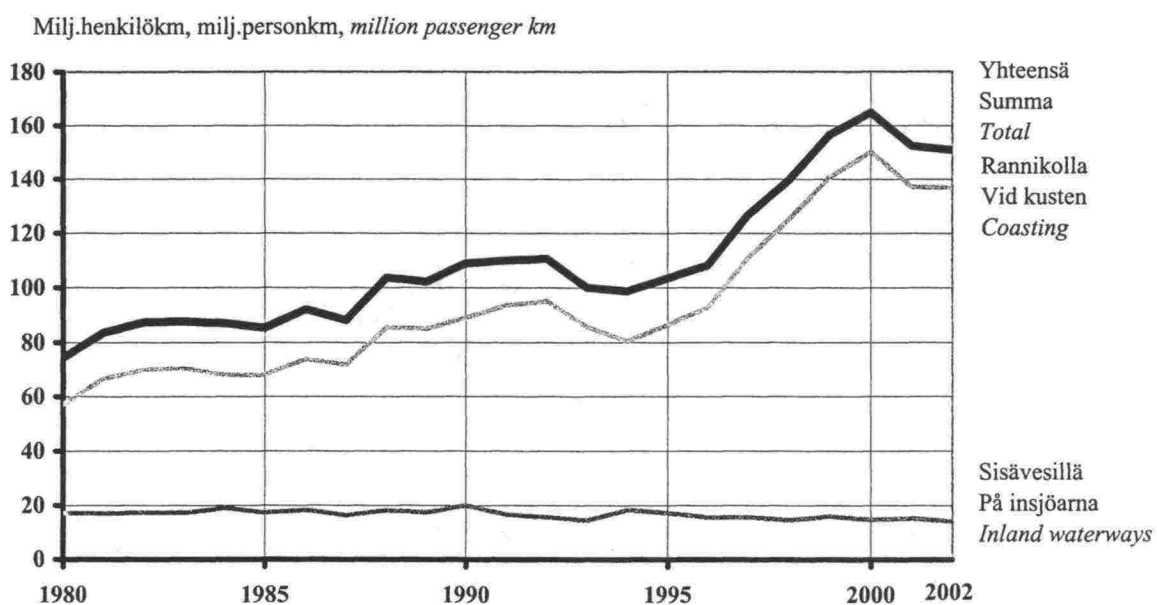
Figure 14. Number of passengers
1980-2002



Kuva 15. Kotimaan vesiliikenteen henkilökuljetussuorite

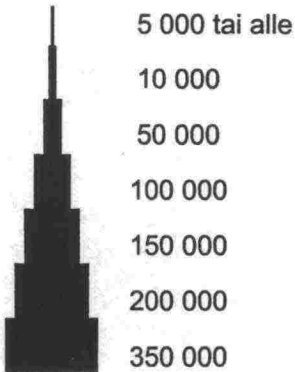
Figur 15. Persontransportarbetet i inrikes sjötrafik

Figure 15. Passenger transport performance
1980-2002

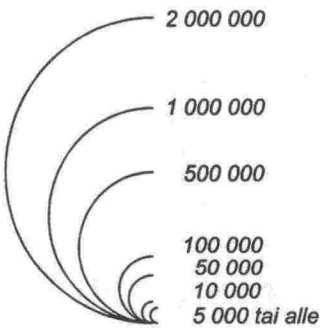


Kuva 16.
 Kotimaan vesiliikenteen (pl. veneily) henkilöliikenne
 Passengerartrafik (exkl. fritidsbåttrafik)
 Passenger flows (excl. boating)
 2002

Reittiliikenne:



Risteilyt ja paikallisliikenne:



3. AHVENANMAAN LIIKENNE

Manner-Suomen ja Ahvenanmaan välisessä alusliikenteessä kuljetettiin vuonna 2002 tavaraa yhteensä 288 000 tonnia, joka jakaantui tuonnin ja viennin osalta seuraavasti:

Tuonti (tonnia)	Maarian- hamina	Långnäs	Färjsund	Muu Ahvenanmaa	Yhteensä
Öljytuotteet	-	26	-	14 603	14 629
Irtotavara	5 365	65	20 119	2 770	28 319
Kappaletavara	2 777	114 442	-	-	117 219
Yhteensä	8 142	114 533	20 119	17 373	160 167
Vienti (tonnia)					
Öljytuotteet	-	-	-	-	-
Irtotavara	10 364	-	14 761	52 224	77 349
Kappaletavara	1 778	48 375	-	-	50 153
Yhteensä	12 142	48 375	14 761	52 224	127 502
Tuonti ja vienti yhteensä (tonnia)					
Öljytuotteet	-	26	-	14 603	14 629
Irtotavara	15 729	65	34 880	54 994	105 668
Kappaletavara	4 555	162 817	-	-	167 372
Kaikkiaan	20 284	162 908	34 880	69 597	287 669

Kappaletavaran osuus koko tavaraliikenteestä oli 58 %. Tavaraliikenteen kuljetussuorite oli 40 miljoonaa tonnakilometriä. Ahvenanmaan sisäisessä liikenteessä kuljetettuja tavaramääriä ei tilastoida.

Autolautoilla kulki matkustajia Ahvenanmaan ja mantereen välillä vuonna 2002 541 000, mikä on viisi prosenttia edellisestä vuodesta vähemmän. Vastaava kuljetussuorite oli 80 miljoonaa henkilökilometriä. Ahvenanmaan sisäisessä liikenteessä oli matkustajia 574 000 ja suorite oli 22 miljoonaa henkilökilometriä. Valtaosa (99 %) Ahvenanmaan sisäisestä liikenteestä oli maakuntahallituksen hoitamaa yhteysalusliikennettä. Taulukossa 5. ja kuvissa 17. ja 18. on esitetty Ahvenanmaan liikenteen kehitys vuosina 1993-2002. Lossiliikenne ei sisälly tilastoon.

Taulukko 5. Ahvenanmaan henkilö- ja tavaraliikenne vuosina 1993-2002

Tabell 5. Passagerar- och godstrafiken/Åland 1993-2002

Table 5. Passenger traffic and cargo transport/Åland Islands 1993-2002

Vuosi År Year	Henkilöliikenne, 1000 henkilöä Passagerartrafik, 1000 personer Passenger traffic, 1000 persons			Tavaraliikenne, 1000 tonnia Godstrafik, 1000 ton Cargo transport, 1000 tons		
	Autolautat Bilfärjor Ferries 1)	Sisäinen liikenne Intern trafik Internal traffic	Yhteensä Totalt Total	Kappaletavara Styckegods General cargo 1)	Muu tavara Diverse gods Other goods	Yhteensä Totalt Total
1993	260	515	775	108	116	224
1994	223	515	738	107	129	236
1995	228	551	779	107	102	209
1996	252	560	812	114	115	229
1997	394	548	942	125	155	280
1998	531	548	1 079	122	117	239
1999	622	546	1 168	154	123	277
2000	643	585	1 228	164	112	276
2001	570	559	1 129	166	99	265
2002	541	577	1 118	168	120	288

1) Maarianhamina - Turku/Naantali, Turku/Naantali - Maarianhamina, Långnäs -Turku/ Naantali, Turku/Naantali - Långnäs, Helsinki - Maarianhamina, Maarianhamina - Helsinki

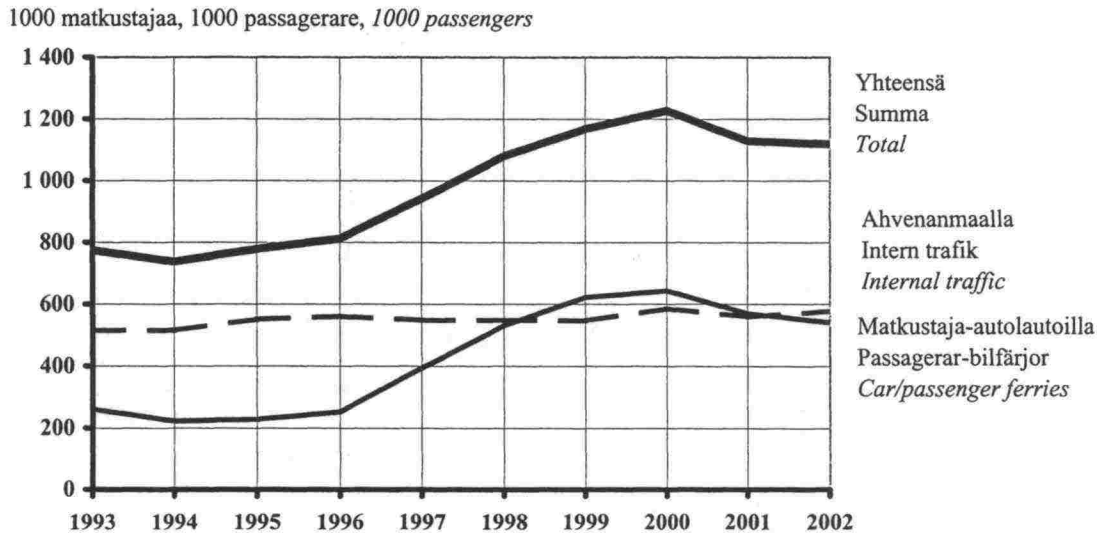
1) Mariehamn-Åbo/Nådendal, Åbo/Nådendal-Mariehamn, Långnäs-Åbo/Nådendal, Åbo/Nådendal-Långnäs, Helsingfors-Mariehamn, Mariehamn-Helsingfors

1) Mariehamn-Turku/Naantali, Turku/Naantali-Mariehamn, Långnäs-Turku/Naantali, Turku/Naantali-Långnäs Helsinki-Mariehamn, Mariehamn-Helsinki

Kuva 17. Ahvenanmaan henkilöliikenne

Figur 17. Persontrafiken på Åland

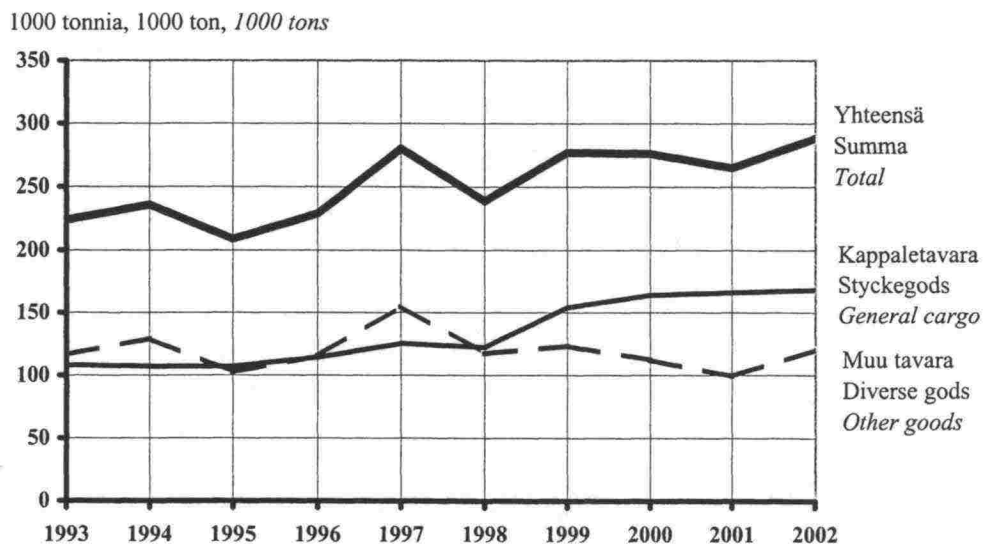
*Figure 17. Passenger traffic to/from/between the Åland Islands
1993-2002*



Kuva 18. Manner-Suomen ja Ahvenanmaan välinen tavaraliikenne

Figur 18. Godstrafiken mellan fastlandet och Åland

*Figure 18. Goods transported to/from the Åland Islands
1993-2002*



4. MERENKULKULAITOKSEN YHTEYSALUSLIIKENNE

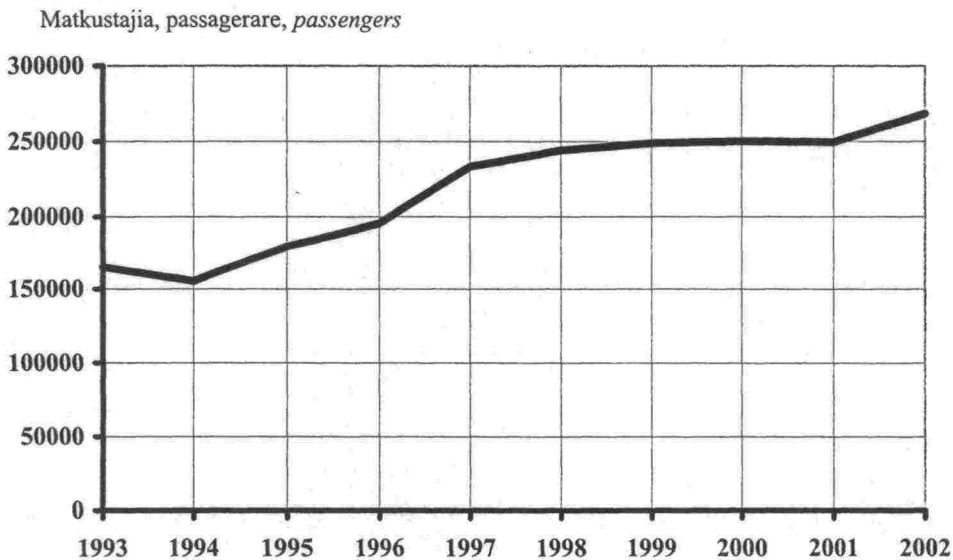
Merenkulkulaitoksen hoitama yhteysalusliikenne, joka perustuu saaristolakiin, on keskittynyt Lounais-Suomen saaristoon, missä etäisyydet saarien välillä ovat pitkät. Valtion alusten rinnalla on viime vuosina käytetty myös valtion tukemia yksityisiä aluksia. Vuonna 2002 yhteysalusliikenteessä liikennöitiin 14 reitillä 10 yhteysaluksella ja viidellä yksityisellä aluksella.

Yhteensä reiteillä kuljetettiin 268 000 matkustajaa sekä 95 000 tavara- ja henkilöliikenteen ajoneuvoa. Matkustajamäärä kasvoi 19 000 ja ajoneuvoja kuljetettiin 8 400 edellistä vuotta enemmän. Liikenteen kasvusuunta 1990 -luvulla johtuu osaksi saariston loma-asuntojen määrän lisääntymisestä. Suurin yhteysalusten käyttäjäryhmä on kesäasukkaat ja matkailijat. Tilastointijärjestelmän muututtua tavarakuljetusten tonnimääriä ei ole enää tilastoitu vuoden 1993 jälkeen. Tiedossa on ainoastaan tavara- ja henkilöliikenteen kuljetuksissa käytettyjen ajoneuvojen kokonaismäärä. Taulukossa 6. on esitetty yhteysalusliikenteessä kuljetetut matkustaja- ja ajoneuvomäärät reiteittäin vuonna 2002. Taulukossa 7. ja kuvassa 19. on yhteysalusliikenteen matkustajamäärän kehitys vuosina 1993-2002.

Kuva 19. Henkilöliikenne Merenkulkulaitoksen yhteysaluksilla

Figur 19. Persontrafiken med Sjöfartsverkets förbindelsebåtar

*Figure 19. Public transport of passengers in the archipelago and on inland waterways
1993-2002*



Taulukko 6. Yhteysalusliikenteessä kuljetettu matkustaja- ja ajoneuvomäärä vuonna 2002**Tabell 6. Antalet passagerare och fordon transporterade med förbindelsebåtar 2002***Table 6. Public transport of passengers and vehicles 2002*

Reitti Rutt Route	Matkustajia Passagerare Passengers	Ajoneuvoja, kpl Fordon, st. Vehicles, number
Utön reitti-Utörutten-Utö route	18 870	235
Iniön runkoreitti-Iniö stamrutt-Iniö main route	77 501	32 262
Iniön lisäreitti-Iniö tilläggsrutt-Iniö extra route	8 359	3 492
Hiittisten runkoreitti-Hitis stamrutt-Hiittinen main route	62 691	29 260
Hiittisten lisäreitti-Hitis tilläggsrutt-Hiittinen extra route	8 935	1 082
Rymättylän reitti-Rymättylärutten-Rymättylä route	15 049	4 588
Velkuan reitti-Velkuarutten-Velkua route	12 654	5 160
Paraisten reitti-Pargasrutten-Parainen route	16 712	8 133
Nauvon pohjoinen reitti-Nagu norra rutt-Nauvo northern route	11 260	1 359
Nauvon eteläinen reitti-Nagu södra rutt-Nauvo southern route	5 267	1 010
Houtskarın reitti-Houtskärsrutten-Houtskar route	3 184	32
Korppoon reitti-Korporutten-Korppoo route	3 313	928
Suuri saaristoreitti-Stora skärgårdsrutten-Wide archipelago route	1 810	161
Rengastie-Ringvägen-Circular route	18 936	6 902
Yhteysveneet-Förbindelsebåtar-Connection boats	3 847	-
Yhteensä-Totalt-Total	268 388	94 604

Taulukko 7. Merenkulkulaitoksen yhteysalusliikenne vuosina 1993-2002**Tabell 7. Sjöfartsverkets förbindelsetrafik 1993-2002***Table 7. Communication services in the archipelago 1993-2002*

Vuosi År Year	Matkustajia Passagerare Passengers	Tavaraa, tonnia Gods, ton Goods, tons	Ajoneuvoja, kpl Fordon, st. Vehicles, number
1993	164 953	23 101	
1994	155 338	.. 1)	31 116
1995	179 615	..	47 539
1996	195 691	..	62 483
1997	233 178	..	76 383
1998	244 206	..	77 493
1999	248 888	..	83 561
2000	250 208	..	84 560
2001	249 528	..	86 166
2002	268 388	..	94 604

1) Vuodesta 1994 alkaen on tilastoitu ainoastaan ajoneuvomäärä.

Från 1994 statistiken bara om fordon

Since 1994 statistics only about vehicles

5. KOTIMAAN LIIKENTEESSÄ KÄYTETTY KALUSTO

5.1. Tavarankuljetuksissa käytetyt alukset

Kotimaan tavarankuljetuksissa oli vuonna 2002 käytössä kaikkiaan 146 alusta, joiden bruttovetoisuus oli yhteensä 693 000. Kalusto jakaantui alustyypeittäin seuraavasti:

	Lukumäärä	Bruttovetoisuus
Säiliöalukset	32	266 532
Kuivalastialukset	64	330 199
Muut alukset	50	95 840
Yhteensä	146	692 571

Ulkomaisten alusten osuus lukumäärästä oli 34 % ja bruttovetoisuudesta 49 %. Liitteessä 3. on kotimaan tavaraliikenteessä satamiin saapuneiden alusten lukumäärä, brutto- ja nettovetoisuus lukuun ottamatta Suomen ja Ruotsin välillä liikennöiviä autolauttoja, joilla kulkee myös tavaraliikennettä.

5.2. Henkilöliikenteessä käytetyt alukset

Kotimaan henkilöliikenteessä oli vuonna 2002 255 alusta (pl. Ahvenanmaan ja Manner-Suomen välillä liikennöivät matkustaja-autolautat), joista rekisteröityjä oli yhteensä 171. Rekisteröidyistä aluksista 123 oli pituudeltaan vähintään 15 metriä eli rekisteröintipakon alaisia. Rannikon liikenteessä rekisteröidyistä aluksista oli 58 %. Rannikolla liikennöivät myös bruttovetoisuudeltaan suurimmat alukset. Alueittain kalusto jakaantui seuraavasti:

	Rekisteröityjä aluksia			brutto- vetoisuus	Rekisteröimät- tömiä aluksia yhteensä	Aluksia kaikkiaan
	pituus >=15m	pituus <15 m	yhteensä			
Suomenlahti	32	22	54	3 636	36	90
Saaristomeri	21	3	24	4 001	12	36
Ahvenanmaa	11	2	13	7 298	2	15
Selkämeri	1	4	5	113	4	9
Perämeri	2	2	4	2 799	3	7
Rannikolla yhteensä	67	33	100	17 847	57	157
Vuoksi	24	8	32	3 675	13	45
Kymijoen alue	13	3	16	1 685	1	17
Kokemäenjoen alue	16	4	20	1 831	4	24
Pohjanmaa	-	-	-	-	3	3
Oulujoen alue	1	-	1	61	-	1
Pohjois-Suomi	2	-	2	66	6	8
Sisävesillä yhteensä	56	15	71	7 318	27	98
Kaikkiaan	123	48	171	25 165	84	255

Kuva 20.
Valtion sulkukanavat
Statens slusskanaler
State-owned lock canals
2002



6. KANAVALIIKENNE

6.1. Tietojen alkuperä

Saimaan kanavan ja muiden Merenkululaitoksen hoidossa olevien sulkukanavien liikennetiedot kootaan Järvi-Suomen merenkulkupiirissä. Kanavien tilastotiedot esitetään erikseen Saimaan kanavan ja muiden sulkukanavien osalta, sillä Saimaan kanavan liikennemäärä huomioidaan koko kanavan osalta eikä kultakin kahdeksalta sululta erikseen.

6.2. Saimaan kanava

Saimaan kanavan kautta kuljetettu tavaramäärä oli vuonna 2002 2,12 miljoonaa tonnia eli lähes saman verran kuin edellisenäkin vuonna. Saimaan kanavan liikenne päättyi poikkeuksellisesti jo joulukuun puolessa välissä sulkuvaurion takia. Ulkomaan liikenteen osuus oli 2,02 miljoonaa tonnia (96 %) ja kotimaan liikenteen 0,09 miljoonaa tonnia (4 %). Raakapuun ja hakkeen tuonti Venäjältä ja Baltian maista kasvoi 702 000 tonniin, mikä on 100 000 tonnia edellisestä vuosta enemmän. Kuljetusten kasvuun ovat vaikuttaneet Kaakkois-Suomen puunjalostusteollisuuden suuret investoinnit vuosituhannen vaihteessa. Raakapuun ohella tärkeimmät tavararyhmät Saimaan kanavan kautta kulkeneessa liikenteessä olivat sahatavara, paperi, selluloosa sekä raakamineraalit (Taulukko 9.). Uittoa ei ole ollut vuodesta 1993 lähtien lainkaan. Kuvassa 21. on esitetty Saimaan kanavan läpi kulkeneen tavaraliikenteen kehitys vuosina 1993-2002. Saimaan vesistöalueen (ml. Saimaan kanava) alusliikenteen tavaravirrat sekä koti- että ulkomaan liikenteessä on esitetty kuvassa 23.

Tavaraliikenteessä kulki Saimaan kanavan kautta yhteensä 2 124 alusta seuraavasti:

	Määrä, kpl
Kuivalastialukset	1 749
Proomut	76
Hinaajat	135
Muut alukset	164
Yhteensä	2 124

Rahtialuksista oli venäläisiä 48 %, hollantilaisia 16 %, saksalaisia 7 %, suomalaisia 7 % ja muita 22 %.

Matkustajia Saimaan kanavan henkilöliikenteessä oli vuonna 2002 yhteensä vain 47 000, kun edellisen vuoden matkustajamäärä oli ennätyselliset 104 000. Määrän romahdus johtui viisumivapaiden risteilyjen loppumisesta Viipuriin heinäkuussa 2002. Kanavan läpi kulki kaikkiaan 29 000 matkustajaa ja kanavaristeilyillä Suomen puolella oli runsaat 18 000 matkustajaa. Saimaan kanavan henkilöliikenne oli 1980-luvulla pitkään laskussa, mutta alkoi vilkastua vuosikymmenen loppupuolella lähelle 1970-luvun tasoa. 1990-luvun alussa liikenne kääntyi jälleen hieman laskuun, mutta vuodesta 1994 vuoteen 2001 matkustajamäärä lähes kolminkertaistui (Kuva 22.).

Yksityiskohtaisempia tietoja on Järvi-Suomen merenkulkupiirin julkaisemassa tilastossa, "Saimaan kanavan liikenne vuonna 2002", Merenkululaitoksen tilastoja 1/2003.

Taulukko 8. Saimaan kanavan kautta kulkenut liikenne vuosina 1993-2002**Tabell 8. Trafiken på Saima kanal 1993-2002***Table 8. Traffic through the Saimaa Canal 1993-2002*

Vuosi År Year	Tavaraliikenne, milj. tonnia Godstrafik, miljoner ton Goods transport, million tons	Henkilöliikenne, 1000 henkilöä Passagerartrafik, 1000 personer Passenger traffic, 1000 persons		Yhteensä Totalt Total
	Alusliikenne Fartygstrafik Shipborne transport	Kanavaristeilyt Kanalkryssningar Canal cruises	Kanavan läpi Genomfartstrafik In transit	
1993	1,39	13	31	44
1994	1,54	16	21	37
1995	1,57	13	40	53
1996	1,44	13	56	69
1997	1,55	14	68	82
1998	1,62	12	79	91
1999	1,61	15	85	100
2000	1,76	13	86	99
2001	2,13	14	90	104
2002	2,12	18	29	47

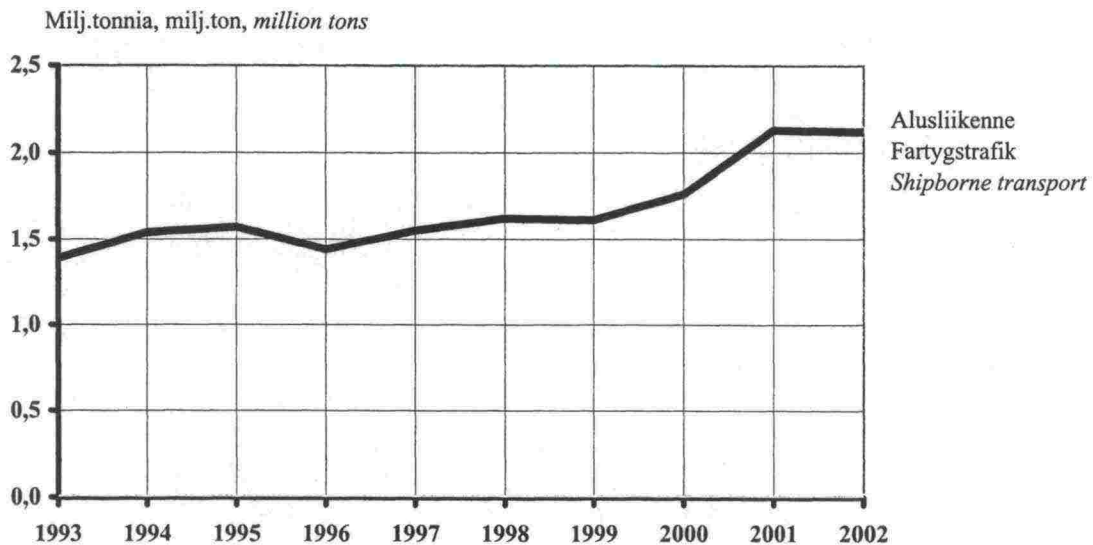
Taulukko 9. Saimaan kanavan kautta kulkenut tavaraliikenne tavaralajeittain vuosina 2001 ja 2002**Tabell 9. Godstrafiken på Saima kanal efter varuslag åren 2001 och 2002***Table 9. Goods traffic through the Saimaa Canal by groups of goods in 2001 and 2002*

Tavaralaji Varuslag Groups of goods	Määrä, tonnia Mängd, ton Goods volume, tons	
	2001	2002
Sahaamaton puu-Osät virke-Timber	712 989	786 919
Sahattu puutavara-Sät virke-Sawn wood	348 458	264 245
Selluloosa-Cellulosa-Wood pulp	181 437	261 701
Paperi-Paper-Paper	163 251	155 696
Vaneri, ym. puulevyt-Plywood-Vaneers and plywood	61 951	69 541
Malmit, rikasteet-Malmer, anrikad malm-Ores, concentrates	1 231	900
Metallit-Metaller-Metals	71 709	44 301
Kivihiili, koksi-Stenkol, koks-Coal, coke	110 174	102 757
Kemikaalit-Kemikalier-Chemicals	19 906	18 099
Raakamineraalit-Obearbetade mineraler-Crude minerals	442 663	405 339
Kappaletavara-Styckegods-General cargo	1 307	1 358
Vilja-Spannmål-Cereals	9 787	-
Muu tavara-Diverse gods-Other merchandise	3 274	6 730
Yhteensä-Summa-Total	2 128 137	2 117 586

Kuva 21. Saimaan kanavan läpi kulkenut tavaraliikenne

Figur 21. Godstrafiken på Saima kanal

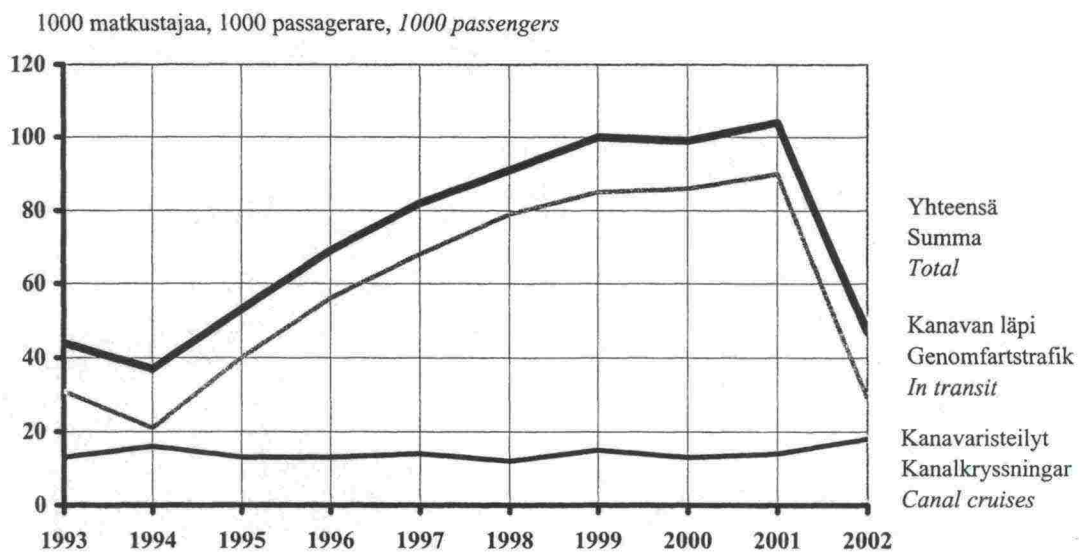
*Figure 21. Goods carried through the Saimaa Canal
1993-2002*



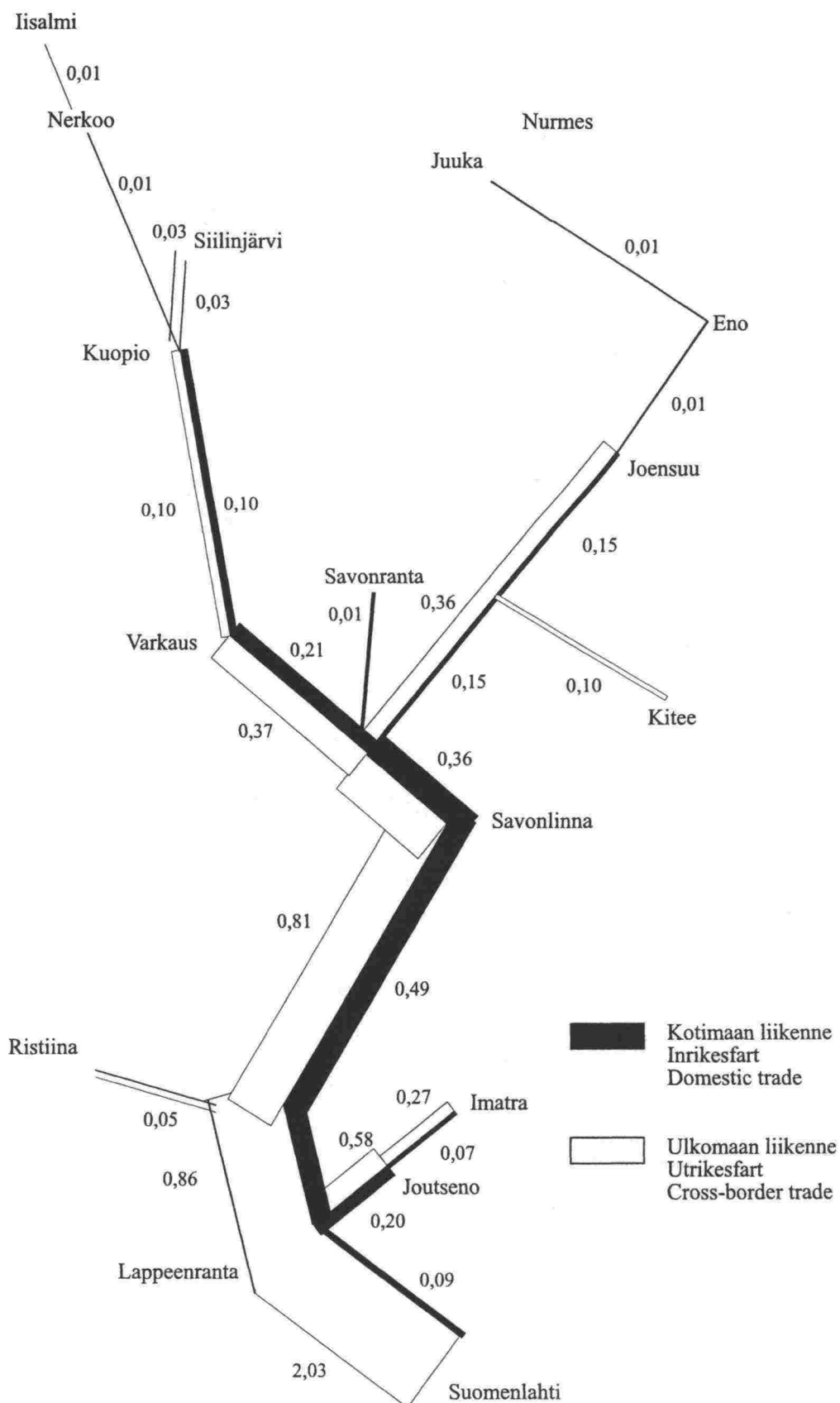
Kuva 22. Saimaan kanavan henkilöliikenne

Figur 22. Persontrafiken på Saima kanal

*Figure 22. Passenger services on the Saimaa Canal
1993-2002*



Kuva 23 .
Saimaan aluskuljetukset (milj. tonnia)
Fartygstransporter på Saimen (milj. ton)
Shipborne transports on the Lake Saimaa (million tonnes)
2002



6.3. Muut valtion sulkukanavat

Muiden valtion sulkukanavien, joita on kaikkiaan 31 Karjalankosken ja Juankosken sulkujen käyttöönoton jälkeen vuoden 2002 kesällä, sijainti on esitetty kuvassa 20. Sulkukanavista 19 on itsepalvelukanavia, joilla voidaan tilastoida suoraan ainoastaan sulutusten kokonaismäärät. Itsepalvelusulkujen uittomäärät saadaan Järvi-Suomen uittoyhdistykseltä. Myös alusliikenteen tavaramäärät selvitetään itsepalvelukanavien osalta. Vuonna 2002 sulutuksia oli kaikkiaan 59 000, mikä on lähes 4 800 enemmän kuin edellisellä vuonna. Sulkujen läpi uitettiin puuta 1,79 miljoonaa tonnia eli 157 000 tonnia vähemmän kuin vuonna 2001. Rahtialuksissa kulki sulkujen läpi tavaraa yhteensä 0,75 miljoonaa tonnia eli noin 94 000 tonnia edellistä vuotta vähemmän. Liitteessä 5 on esitetty sulkukanavien (pl. Saimaan kanava) liikennetietoja, sikäli kun niitä on ollut saatavissa. Eniten sulutuksia oli Lahden-Heinolan väylällä sijaitsevalla Vääksyn sulkukanavalla. Taulukossa 10. ja kuvassa 24. on sulutusten määrän kehitys viimeiseltä kymmeneltä vuodelta.

Yksityiskohtaisempia tietoja sulkukanavien liikenteestä on Järvi-Suomen merenkulkupiirin kokoamassa tilastossa, "Kanavaliikennetilasto 2002", Merenkululaitoksen tilastoja 2/2003.

Sulkukanavia koskevat liikennetiedot on aiemmin julkaistu SVT:n sarjassa XIX julkaisussa "Tie- ja vesirakennukset".

Taulukko 10. Sulutusten määrä valtion sulkukanavilla (pl. Saimaan kanava) vuosina 1993-2002

Tabell 10. Antalet slussningar i statens slusskanaler (exkl. Saima kanal) 1993-2002

Table 10. Number of lockages in the state-owned canals (excl. Saimaa Canal) 1993-2002

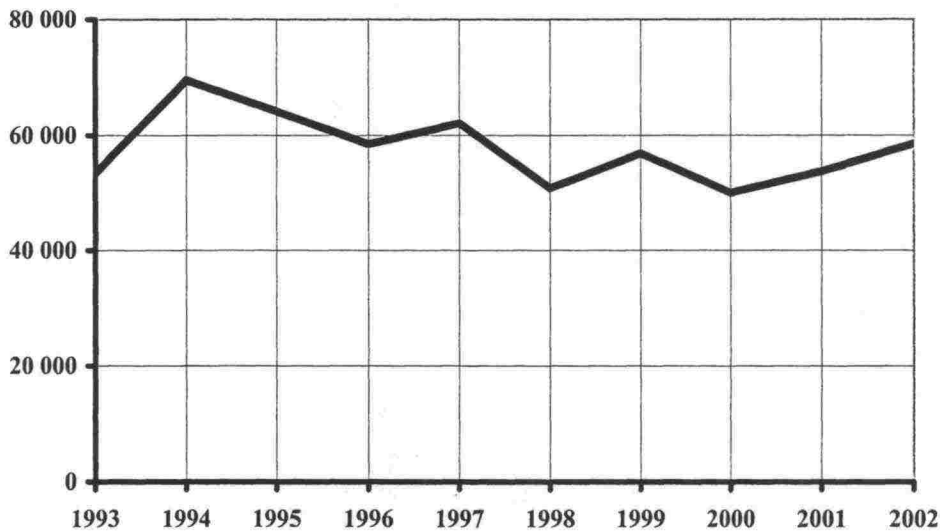
Vuosi År Year	Sulutuksia, kpl Slussningar, st. Lockages, number
1993	53 478
1994	69 541
1995	64 174
1996	58 506
1997	62 092
1998	50 889
1999	56 894
2000	50 064
2001	53 792
2002	58 557

Kuva 24. Sulutusten määrä valtion sulkukanavilla (pl. Saimaan kanava)

Figur 24. Antalet slussningar i statens slusskanaler (exkl. Saima kanal)

Figure 24. Number of lockages in the state-owned canals (excl. Saimaa Canal) 1993-2002

Sulutuksia, slussningar, lockages



LIITTEET

Liite 1. Kotimaan alusliikenne (tonnia) lähtö- ja määräpaikoittain vuonna 2002

Määräpaikka		Hamina	Kotka	Pernaja	Isnäs	Sköldvik	Helsinki	Espoo	Kantvik	Inkoo	Koverhar	Hanko	Förby	Kemiö	Taalin- tehdäs	Salo	Parainen	Turun saaristo	Turku	Naantali	Maarian- hamina	Färjsund	Långnäs	Muu Ahvenan- maa	Muu Ahvenan- kaupunki	Uusi- kaupunki
Lähtöpaikka																										
Hamina							185 002														139 198					
Kotka	1 052						6 107																			1 000
It. Suomenlahden saaret				3 900																						
Porvoon saaristo			780				308 205	240														1 753				
Tolkinen																										
Sköldvik	115 221						395 221			43 227											129 889	277 481				
Helsinki	390																					944				
Inkoo	5 218						26 289	13 501									27 139					2 230	17 292			
Koverhar																										
Parainen								120 245					42 727	492	575			2 141								
Turun saaristo																										
Turku																										
Naantali							1 833															3 215				
Maarianhamina							592 216	68 203																		
Färjsund								377																		
Långnäs										74																
Muu Ahvenanmaa																										
Rauma																										
Pori		2 042																								
Pietarsaari																										
Kokkola																										
Rautaruukki																										
Rahe																										
Oulu																										
Kemi																										
Savonlinna																										
Savonranta																										
Haponlahti																										
Varkaus	346	1 400																								
Kuopio																										
Ahkiolahti																										
Siihimjärvi															29 781											
Iisalmi							4 154																			
Joensuu							22 940																			
Uimaharju							8 516																			
Nurmes																										
Saimaa muut																										
Puulavesi																										
Kymijoen vesistö																										
Yhteensä-Summa	122 227	39 052	780	3 900	808 465	793 447	240	120 245	43 301	112 320	310	42 727	30 273	575	44 919	86 115	26 419	233 690	523 862	8 142	20 119	114 533	17 373	133 151		

Liite 1 (jatkoa)

	Määräpaikka											Yhteensä						
	Rauma	Pori	Kaskinen	Vaasa	Pietar- saari	Kokkola	Rauta- ruukki	Raahe	Oulu	Kemi	Tornio		Savon- linna	Lappeen- ranta	Joutseno	Imatra	Puulavesi	Kymijoen- vesistö
Lähtöpaikka																		
Hamina	-	-	200	-	-	-	-	-	-	-	-	-	-	-	-	-	-	324 400
Kotka	-	7 097	-	-	-	-	-	2 099	-	-	1 647	4 100	-	-	-	-	-	23 102
It. Suomenlahden saaret	-	-	-	-	-	-	-	-	-	-	-	-	-	-	-	-	-	3 900
Porvoon saaristo	-	-	-	-	-	-	-	-	-	-	-	-	-	-	-	-	-	310 978
Tolkinen	1 447	-	-	-	-	-	-	-	-	-	-	-	-	-	-	-	-	1 447
Sköldvik	-	124 444	-	306 739	21 141	383 070	197 261	-	305 607	386 594	3 148	-	-	-	-	-	-	2 689 043
Helsinki	-	-	-	-	-	-	-	-	-	-	-	-	-	-	-	-	-	1 334
Inkoo	-	-	-	9 379	-	4 761	-	-	9 382	2 321	-	21 699	-	-	-	-	-	139 211
Koverhar	-	-	-	-	-	-	94 972	6 033	13 444	-	12 543	-	-	-	-	-	-	126 992
Parainen	-	-	-	14 039	55 005	-	-	133 801	-	-	-	-	-	-	-	-	-	367 025
Turun saaristo	7 305	-	-	1 080	-	-	-	-	-	-	-	-	-	-	-	-	-	91 078
Turku	-	-	-	-	-	-	-	-	-	177	-	-	-	-	-	-	-	32 061
Naantali	-	2 556	-	8 562	-	62 811	-	-	12 960	52 863	-	-	-	-	-	-	-	948 107
Maarianhamina	1 460	-	-	-	-	-	-	-	-	-	-	-	-	-	-	-	-	12 142
Färjsund	9 204	-	-	-	-	-	-	-	-	-	-	-	-	-	-	-	-	14 761
Långnäs	-	-	-	-	-	-	-	-	-	-	-	-	-	-	-	-	-	48 375
Muu Ahvenanmaa	-	-	-	-	-	-	-	-	-	-	-	-	-	-	-	-	-	44 919
Rauma	-	-	-	-	-	-	-	-	-	-	340	-	-	-	-	-	-	23 449
Pori	-	-	-	39 000	-	-	329 340	-	-	-	-	-	-	-	-	-	-	370 382
Pietarsaari	-	-	-	-	-	9 401	-	-	-	12 014	-	-	-	-	-	-	-	21 415
Kokkola	-	-	-	-	-	-	64 783	-	-	-	-	-	-	-	-	-	-	196 934
Rautaruukki	-	-	-	-	-	-	-	-	-	-	-	-	-	-	-	-	-	26 527
Raahe	-	-	-	-	-	-	-	-	-	-	-	-	-	-	-	-	-	144 769
Oulu	-	-	19	-	-	-	-	-	-	-	-	-	-	-	-	-	-	30 235
Kemi	10 032	-	-	-	-	-	-	-	-	-	-	-	-	-	-	-	-	10 032
Savonlinna	-	-	-	-	-	-	-	-	-	-	-	-	1 792	-	-	-	-	1 792
Savonranta	-	-	-	-	-	-	-	-	-	-	-	-	1 000	-	-	-	-	1 000
Haponlahti	-	-	-	-	-	-	-	-	-	-	-	-	-	724	-	-	-	724
Varkaus	-	-	-	-	-	-	-	-	-	-	-	-	31 801	71 437	-	-	-	105 294
Kuopio	-	-	-	-	-	-	-	-	-	-	-	-	44 907	13 539	4 356	-	-	62 802
Ahkkionlahti	-	-	-	-	-	-	-	-	-	-	-	-	-	-	1 446	-	-	1 446
Siilinjärvi	-	-	-	-	-	-	-	-	-	-	-	-	-	-	-	-	-	29 781
Iisalmi	-	-	-	-	-	-	-	-	-	-	-	-	-	-	-	5 588	-	9 742
Joensuu	-	-	-	-	-	-	-	-	-	-	-	-	86 544	-	-	-	-	134 109
Uimaharju	-	-	-	-	-	-	-	-	-	-	-	-	-	-	-	-	-	8 516
Nurmes	-	-	-	-	-	-	-	-	-	-	-	-	-	-	-	5 501	-	5 501
Saimaa muut	-	-	-	-	-	-	-	-	-	-	-	-	47 300	42 400	31 630	-	-	121 330
Puulavesi	-	-	-	-	-	-	-	-	-	-	-	-	-	-	-	11 600	-	11 600
Kymijoen vesistö	-	-	-	-	-	-	-	-	-	-	-	-	-	-	-	-	-	42 098
Yhteensä	29 448	134 097	219	378 799	74 146	460 043	686 356	6 033	477 293	453 969	17 678	4 100	232 251	130 892	73 146	11 600	42 098	6 538 353

Liite 2. Kotimaan alusliikenteen tuonti ja vienti tavararyhmittäin eri satamissa vuonna 2002

Satama	Tuonti (=määräpaikka), tonnia				Vienti (=lähtöpaikka), tonnia			
	Öljytuotteet	Irtotavara	Kappaletavara	Yhteensä	Öljytuotteet	Irtotavara	Kappaletavara	Yhteensä
Hamina	116 273	5 632	322	122 227	324 200	200	-	324 400
Kotka	2 042	37 010	-	39 052	16 355	6 747	-	23 102
Pernaja	-	780	-	780	-	-	-	-
Isnäs	-	3 900	-	3 900	-	-	-	-
It. Suomenlahden saaret	-	-	-	-	-	3 900	-	3 900
Porvoon saaristo	-	-	-	-	-	310 978	-	310 978
Tolkkinen	-	-	-	-	-	1 447	-	1 447
Sköldvik	808 465	-	-	808 465	2 685 895	3 148	-	2 689 043
Helsinki	483 032	310 167	248	793 447	-	213	1 121	1 334
Espoo	-	240	-	240	-	-	-	-
Kantvik	-	120 245	-	120 245	-	-	-	-
Inkoo	43 227	74	-	43 301	65 633	73 578	-	139 211
Koverhar	-	112 320	-	112 320	-	126 992	-	126 992
Hanko	-	310	-	310	-	-	-	-
Förby	-	42 727	-	42 727	-	-	-	-
Kemiö	-	30 273	-	30 273	-	-	-	-
Taalintehdas	-	575	-	575	-	-	-	-
Salo	-	44 919	-	44 919	-	-	-	-
Parainen	-	86 115	-	86 115	-	367 025	-	367 025
Turun saaristo	-	26 419	-	26 419	-	83 773	-	83 773
Turku	148 970	82 934	1 786	233 690	26	27 040	4 995	32 061
Naantali	465 046	10 697	48 119	523 862	833 855	2 827	111 425	948 107
Maarianhamina	-	5 365	2 777	8 142	-	10 364	1 778	12 142
Färjsund	-	20 119	-	20 119	-	14 761	-	14 761
Långnäs	26	65	114 442	114 533	-	-	48 375	48 375
Muu Ahvenanmaa	14 603	2 770	-	17 373	-	52 224	-	52 224
Uusikaupunki	-	133 151	-	133 151	-	-	-	-
Rauma	-	29 428	20	29 448	23 109	340	-	23 449
Pori	134 097	-	-	134 097	2 042	368 340	-	370 382
Kaskinen	-	219	-	219	-	-	-	-
Vaasa	324 680	54 119	-	378 799	-	-	-	-
Pietarsaari	21 141	53 005	-	74 146	21 415	-	-	21 415
Kokkola	460 043	-	-	460 043	-	196 934	-	196 934
Rautaruukki	197 261	489 095	-	686 356	-	26 527	-	26 527
Raahe	-	6 033	-	6 033	-	144 769	-	144 769
Oulu	330 048	147 245	-	477 293	30 216	19	-	30 235
Kemi	453 792	177	-	453 969	-	10 012	20	10 032
Tomio	-	17 678	-	17 678	-	-	-	-
Imatra	-	73 146	-	73 146	-	-	-	-
Joutseno	-	130 892	-	130 892	-	-	-	-
Lappeenranta	-	232 251	-	232 251	-	-	-	-
Savonlinna	-	4 100	-	4 100	-	1 792	-	1 792
Haponlahti	-	-	-	-	-	724	-	724
Savonranta	-	-	-	-	-	1 000	-	1 000
Varkaus	-	-	-	-	-	105 294	-	105 294
Kuopio	-	-	-	-	-	62 802	-	62 802
Siilinjärvi	-	-	-	-	-	29 781	-	29 781
Ahkionlahti	-	-	-	-	-	1 446	-	1 446
Iisalmi	-	-	-	-	-	9 742	-	9 742
Nurmes	-	-	-	-	-	5 501	-	5 501
Uimaharju	-	-	-	-	-	8 516	-	8 516
Joensuu	-	-	-	-	-	134 109	-	134 109
Saimaa muut	-	-	-	-	-	121 330	-	121 330
Puulavesi	-	11 600	-	11 600	-	11 600	-	11 600
Kymijoen vesistö	-	42 098	-	42 098	-	42 098	-	42 098
Yhteensä	4 002 746	2 367 893	167 714	6 538 353	4 002 746	2 367 893	167 714	6 538 353

Liite 3. Kotimaan alusliikenteessä satamiin saapuneet alukset vuonna 2002 1)

Satama	Lukumäärä	Nettovetoisuus	Bruttovetoisuus
Hamina	82	250 693	596 263
Kotka	44	66 565	134 543
Pernaja	2	464	788
Isnäs	10	800	2 646
It. Suomenlahden saaret	10	800	2 646
Porvoon saaristo	349	73 374	134 035
Tolkkinen	1	210	698
Sköldvik	381	1 204 813	2 773 907
Helsinki	413	351 563	792 525
Espoo	1	165	266
Kantvik	34	37 604	125 324
Inkoo	57	79 773	188 456
Koverhar	33	137 658	260 095
Hanko	1	161	537
Förby	7	5 929	19 782
Kemiö	14	9 416	21 994
Taalintehdas	1	128	355
Salo	56	24 360	48 328
Parainen	119	119 747	394 358
Turun saaristo	159	21 219	59 047
Turku	167	83 436	208 373
Naantali	602	1 301 148	3 637 789
Maarianhamina	22	4 380	10 689
Färjsund	50	8 369	24 367
Långnäs	349	632 388	2 107 960
Muu Ahvenanmaa	98	29 853	62 107
Uusikaupunki	33	62 063	133 518
Rauma	24	28 698	79 451
Pori	62	212 187	572 409
Kaskinen	1	418	1 395
Vaasa	42	171 551	402 617
Pietarsaari	19	35 197	98 203
Kokkola	87	283 811	653 594
Rautaruukki	75	259 477	688 686
Raahe	32	101 229	232 044
Oulu	95	206 393	522 115
Kemi	51	210 037	490 933
Tornio	4	7 398	22 701
Imatra	51	27 722	39 313
Joutseno	90	55 940	86 744
Lappeenranta	175	78 467	137 010
Savonlinna	3	2 136	4 986
Haponlahti	1	826	1 238
Savonranta	1	712	1 662
Varkaus	68	44 059	66 295
Kuopio	47	26 542	39 082
Siilinjärvi	13	9 256	21 606
Ahkionlahti	1	591	622
Iisalmi	7	4 137	4 354
Nurmes	4	2 364	2 488
Uimaharju	6	3 546	3 732
Joensuu	97	42 787	65 386
Muut Saimaan satamat	101	45 089	78 530
Yhteensä	4 252	6 367 649	16 058 592

1) Luvut eivät sisällä matkustaja-aluksia eivätkä Suomen ja Ruotsin välillä liikennöivillä autolautoilla tapahtunutta kotimaan liikennettä

Liite 4. Kotimaan henkilöliikenne alueittain ja liikennelajeittain vuonna 2002

Liikennöntialue	Matkustajamäärä, henkilöä					Kuljetussuorite, henkilökm				
	Linja- liikenne	Tilaus- liikenne	Yhteys- liikenne	Muu liikenne	Yhteensä	Linja- liikenne	Tilaus- liikenne	Yhteys- liikenne	Muu liikenne	Yhteensä
Rannikolla										
Suomenlahti	2 241 643	251 497	20 195	91 231	2 604 566	8 435 038	6 060 705	297 038	847 206	15 639 987
josta pääkaupunkiseutu	2 199 809	231 724	-	33 771	2 465 304	7 744 061	5 355 399	-	295 605	13 395 065
Saaristomeri	39 204	55 676	272 128	6 087	373 095	559 230	1 372 686	16 216 341	272 120	18 420 377
josta Turku	36 104	20 730	-	986	57 820	465 230	897 636	-	99 200	1 462 066
Ahvenanmaa 1)	545 635	5 599	567 132	-	1 118 366	79 583 584	514 246	21 394 493	-	101 492 323
Selkämeri	15 079	13 749	-	-	28 828	152 264	298 716	-	-	450 980
Perämeri	5 800	20 378	-	-	26 178	89 700	665 510	-	-	755 210
Rannikolla yhteensä	2 847 361	346 899	859 455	97 318	4 151 033	88 819 816	8 911 863	37 907 872	1 119 326	136 758 877
Sisävesillä										
Vuoksen vesistö	59 384	107 404	2 002	6 228	175 018	1 869 752	2 807 479	10 010	28 491	4 715 732
josta Kuopio	2 913	51 213	-	-	54 126	509 775	1 305 970	-	-	1 815 745
josta Lappeenranta	18 560	11 816	-	3 607	33 983	428 300	324 117	-	3 024	755 441
josta Pielisen alue	18 076	4 213	-	-	22 289	570 411	130 258	-	-	700 669
josta Savonlinna	4 800	23 469	-	147	28 416	158 000	400 106	-	13 083	571 189
Kymijoen vesistö	30 926	45 952	531	-	77 409	1 655 678	2 322 038	2 124	-	3 979 840
josta Jyväskylä	15 000	9 621	-	-	24 621	822 328	636 169	-	-	1 458 497
josta Lahti	9 044	22 389	-	-	31 433	666 490	1 130 664	-	-	1 797 154
Kokemäenjoen vesistö	167 625	49 486	-	1 918	219 029	2 627 983	2 531 344	-	76 184	5 235 511
josta Tampere	152 673	28 543	-	1 000	182 216	2 372 808	2 020 380	-	40 000	4 433 188
Pohjanmaa	-	2 100	-	-	2 100	-	21 000	-	-	21 000
Oulujoen ja Pohj.-Suomen vesistöt	5 251	8 124	-	-	13 375	76 675	102 779	-	-	179 454
Sisävesillä yhteensä	263 186	213 066	2 533	8 146	486 931	6 230 088	7 784 640	12 134	104 675	14 131 537
Kaikkiaan	3 110 547	559 965	861 988	105 464	4 637 964	95 049 904	16 696 503	37 920 006	1 224 001	150 890 414

1) Linjatiikenteen matkustajista 541 206 Suomen ja Ruotsin välisillä matkustaja-autolautoilla

Liite 5. Valtion sulkukanavien (pl. Saimaan kanava) kautta kulkenut liikenne vuonna 2002

Sulkukanava	Sulutettujen alusten lukumäärä				Tavaramäärä, 1000 tonnia				Matkustajamäärä, 1000 henkilöä				Sulutuksia kaikkiaan	
	Matkusta- taja- alukset	Rah- ti- alukset 1)	Hinaajat	Veneet	Muut alukset 2)	Yhteensä	Raaka- puu	Alusliikenne Muu tavara	Yhteensä	Uitto	Tavara- liikenne yhteensä	Matkus- taja- alukset		Veneet
Varkaus-Kuopio-Iisalmi														
Taipale	34	651	737	3 680	581	5 683	237	134	371	228	599	3 841
Konnus 3)	101	77	178	294	472	3 175
Ahkiolahti 3)	10	..	10	99	109	622
Nerkoo 3)	10	..	10	94	104	780
Juankoski-Varpaisjärvi														
Karjalankoski 3)	1 046
Juankoski 3)	1 198
Lastukoski 3)	948
Savonlinna-Heinävesi-Kaavi														
Pilppa 3)	2 304
Vihovuonne 3)	2 357
Kerma 3)	2 265
Karvio 3)	2 200
Varistaipale	38	..	14	1 079	49	1 180	1	1	3	4	946
Taivalahti 3)	1	1	1 220
Joensuu-Nurmes														
Joensuu	180	22	576	2 072	417	3 267	14	..	14	312	326	10	6	2 440
Kuurna	36	22	229	783	152	1 222	14	..	14	239	253	1	3	1 112
Kaltimo	35	22	183	510	120	870	14	..	14	239	253	1	2	893
Lahti-Heinola														
Vääksy	480	..	11	9 526	398	10 415	18	25	5 493
Kalkkinen 3)	3	..	3	75	78	2 845
Jyväskylä-Suolahti														
Vaajakoski	191	62	104	3 118	39	3 514	23	..	23	34	57	4	9	2 454
Kuhankoski	142	69	94	1 979	44	2 328	23	..	23	34	57	3	6	1 752
Kuusa	171	65	94	1 678	42	2 050	23	..	23	34	57	4	7	1 525
Kapeekoski	77	75	105	1 012	42	1 311	23	..	23	34	57	2	4	1 024
Paatela	72	111	132	1 112	62	1 489	23	..	23	34	57	2	3	1 081
Keitele-Iisvesti-Pielavesi														
Neituri 3)	8	..	8	11	19	939
Kiesimä 3)	8	..	8	11	19	1 304
Kerkonkoski 3)	8	..	8	11	19	1 087
Kolu 3)	1	..	1	8	9	510
Tampere-Virrat														
Murole	84	5 208	13	5 305	5	13	3 438
Herraskoski 3)	731
Tampere-Längelmäki ja Tampere-Hämeenlinna														
Lempäälä 3)	3 220
Valkeakoski 3)	3 807
Yhteensä							543	211	754	1 793	2 547			58 557

1) Kuivastialukset ja proomut, 2) Suurin osa uiton apualuksia, 3) Isepalvelukanava, jolta saadaan tiedot vain tavara liikenteestä ja sulutusten kokonaismäärästä.

RESUMÉ

STATISTIK ÖVER INRIKES SJÖTRAFIK

Med inrikes sjötrafik avses transport av passagerare och gods i kust- och insjöfart till och från hamnar belägna inom landet. Persontrafiken omfattar passagerarfartyg och fritidsbåtar, godstrafiken åter fartygstransporter, transport av muddermassor och flottning. Av persontrafiken är endast passagerarfartygstrafiken medtagen i denna publikation. Trafiken på Åland, Sjöfartsverkets förbindelsebåtstrafik och trafiken på slusskanalerna behandlas i var sitt avsnitt.

Statistiken baserar sig på uppgifter levererade av hamnar, företag och myndigheter.

INRIKES SJÖTRAFIK 2002

Godstrafiken

År 2002 uppgick mängden transporterat gods till 8,77 miljoner ton och transportarbetet till 3,14 miljarder tonkilometer. Totalt 6,54 miljoner ton gods transporterades med fartyg, 1,2 miljoner ton utgjordes av muddermassor och 1,03 miljoner ton av timmer. Fartygstransporterna ökade med 305 000 ton men flottningen minskade med 130 000 ton från året innan. Transporten av muddermassor minskade till nästan hälften från året förut. Inalles 91 % av transportarbetet utgjordes av fartygstrafik, 9 % av timmerflottning och mindre än en halv procent av transport av muddermassor (Tabell 1).

Fartygstrafiken har i statistiken indelats i transport av oljeprodukter, massgods och styckegods. Under året transporterades 4 miljoner ton oljeprodukter, vilket utgjorde 61 % av den totala godsmängden. Inalles 2,4 miljoner ton massgods transporterades; det motsvarade 36 % av den totala godsmängden i fartygstrafik. De viktigaste varugrupperna var sand, grus och annat stenmaterial, råvirke och stenkol. Styckegodstransporterna uppgick till 168 000 ton. Detta gods transporterades till övervägande del i trafik mellan riket och Åland.

Godstransporterna sköttes med 146 fartyg, som hade en sammanlagd bruttodräktighet om 693 000.

Muddermassor transporterades främst i Bottniska viken, Bottenhavet och Finska viken.

Av råvirket transporterades 1,03 miljoner ton genom flottning och 0,55 miljoner ton med pråmar.

Persontrafiken

Antalet passagerare i inrikes sjötrafik uppgick till 4,64 miljoner år 2002. Motsvarande transportarbete var 150,9 miljoner personkilometer. Av persontrafiken bedrevs 89 % vid kusten och 11 % i inlandsfarvattnen. Inom kustfarten ökade passagerarantalet med 119 000, medan det i inlandsfarvattnen minskade med 9 000 passagerare från året förut (Tabell 2). Trafiken mellan riket och Åland minskade med 28 000 passagerare.

Inrikes persontrafiken sköttes av 255 fartyg. Bilfärjorna som går i trafik mellan riket och Åland

ingår inte i denna siffra. Hela 62 % av fartygen gick i kustfart. Dessa fartyg hade också den största bruttodräktigheten.

Ålandstrafiken

År 2002 transporterades totalt 288 000 ton gods mellan riket och Åland. Styckegodstransporterna utgjorde 58 % av hela godstrafiken.

Inalles 574 000 passagerare befordrades i den interna persontrafiken, som huvud-sakligen sköts av landskapsstyrelsens färjor. De linstyrda färjorna ingår inte i statistiken. Antalet resenärer på passagerarfärjorna mellan Åland och riket var 541 000 (Tabell 3).

Förbindelsebåttrafiken

Den förbindelsebåttrafik som Sjöfartsverket sköter är koncentrerad till sydvästra Finlands skärgård, där avstånden mellan öarna är stora. År 2002 engagerade Sjöfartsverket tio egna och fem privata fartyg i denna trafik. Fartygen transporterade 95 000 fordon och 268 000 passagerare. Från året innan ökade antalet passagerare med 19 000 och antalet fordon med 8 400 (Tabell 4).

Kanaltrafiken

Statistiken över kanaltrafiken är tudelad: den består dels av trafiken på Saima kanal, dels av trafiken på statens övriga slusskanaler.

År 2002 transporterades 2,12 miljoner ton gods på Saima kanal, dvs. nästan lika mycket som året innan. Ca 2,02 miljoner ton hänförde sig till utrikesfarten och 0,9 miljoner ton till inrikesfarten. Antalet passagerare var bara 47 000 mot rekordartade 104 000 föregående år (Tabell 5). Raset berodde på att de visumfria kryssningarna till Viborg upphörde i juli 2002.

Staten äger 31 andra slusskanaler, varav 19 har självbetjäning. När det gäller självbetjäningsskanalerna kan endast det sammanlagda antalet slussningar statistikföras. År 2002 uppgick antalet slussningar till 59 000 (Tabell 6). Flest slussningar förekom i Vääkysy kanal, i farleden mellan Lahtis och Heinola.

SUMMARY

STATISTICS ON DOMESTIC WATERBORNE TRAFFIC

Domestic waterborne traffic means Finnish coaster trade and traffic on inland waterways. It is divided into passenger traffic and cargo transport. Passenger traffic consists of shipborne transport and boating; cargo transport of shipborne transport, transport of dredged spoils and timber floating. As regards passenger traffic, this publication gives a full account of the passenger vessel traffic only. Statistics on the Åland Islands, the island ferries of the Finnish Maritime Administration and the lock canals are presented separately.

Information has been submitted by ports and harbours, shipowners and authorities.

DOMESTIC WATERBORNE TRAFFIC IN 2002

Cargo transport

In 2002 cargo transports totalled 8.77 million tons, which corresponds to a transport performance of 3.14 billion ton kilometres. In all, 6.54 million tons of cargo were carried by ship, 1.2 million tons of dredged spoils by barges, and 1.03 million tons of timber were rafted. Compared with the previous year, there was an increase of 305,000 tons in shipborne transports and a 130,000 tons decrease in timber-floating. The volume of dredged spoils diminished by more than 50% compared with the previous year. The transport performance percentage was as follows: shipborne transport – 91%, timber floating – 9% and dredged spoils – less than 1% (Table 1).

In statistics, shipborne transports are subdivided into transport of oil products, bulk cargo, and general cargo. The transport of oil products amounted to 4 million tons, making up 61% of the total amount of shipborne cargo. In all, 2.4 million tons of bulk cargo were carried. This equals 36% of the total cargo volume. The most important commodity groups were sand, gravel and other stone material, roundwood and coal. General cargo, which totalled 168,000 tons, is mainly carried by ro-ro passenger ferries sailing between the mainland and the Åland Islands.

Goods were carried by 146 vessels, the gross tonnage of which totalled 693,000.

Dredged spoils were carried mainly in the Bay of Bothnia, the Sea of Bothnia and the Gulf of Finland.

A total of 1.03 million tons of timber was rafted, whereas 0.55 million tons were transported in barges.

Passenger traffic

In all, 4.64 million passengers were carried in domestic waterborne traffic. The corresponding transport performance was 150.9 million passenger kilometres. The percentage share was 89 on the coast and 11 on inland waterways. The number of passengers carried on the coast increased by 119,000 whereas there was a decrease of 9,000 in the number of passengers carried on inland waterways (Table 2). Traffic between the mainland and the Åland Islands decreased by

28,000 passengers.

In 2002, there were in all 255 vessels engaged in domestic waterborne traffic (excl. ro-ro passenger ferries plying between the mainland and Åland). 62% of the vessels operated on the coast. These were also the vessels with the highest gross tonnage.

The Åland Islands

In 2002, a total of 288,000 tons of cargo was carried in domestic traffic between the mainland and the Åland Islands. General cargo constituted 58% of the cargo transports total.

Approximately 574,000 passengers were carried in internal passenger traffic within Åland. Most vessels were operated by the Provincial Government. These statistics do not include cable ferries. Ro-ro passenger ferries carried 541,000 passengers between the mainland and the Åland Islands (Table 3).

The archipelago

Communication services maintained by the Finnish Maritime Administration center on the Southwestern archipelago, where distances between islands are long. In 2002 the FMA operated ten island ferries and engaged five privately-owned vessels. These vessels transported a total of 95,000 vehicles and 268,000 passengers. There was an increase of 19,000 in the number of passengers carried; vehicles carried increased by 8,400 compared with the previous year (Table 4).

The canals

Canal traffic statistics are divided into two categories: traffic through the Saimaa Canal and traffic through the rest of the state-owned lock canals.

In 2002, 2.12 million tons of cargo were carried through the Saimaa Canal i.e. nearly as much as the previous year. Approximately 2.02 million tons were carried in cross-border trade, the rest, 0.09 million tons, on domestic voyages. The total number of passengers was only 47,000 as compared to the all-time high of 104,000 the year before. The drop can be attributed to the discontinuation of visa-free cruises to Vyborg in July 2002 (Table 5).

Apart from the Saimaa Canal there are 31 state-owned lock canals, 19 of which are remote-controlled. On these canals, only the total number of lockages can be recorded. In 2002 there were 59,000 lockages (Table 6). The most frequented canal was the Vääksy Canal on the Lahti-Heinola route.

Julkaisujen myynti:

Merenkululaitos
Tilastot
PL 171
00181 Helsinki
Puh. 0204 48 4245

Försäljning:

Sjöfartsverket
Statistik
PB 171
00181 Helsingfors
Tel. 0204 48 4245

ISBN 951-49-0887-2
ISSN 1235-6336