



MERENKULULAITOS
SJÖFARTSVERKET

SVT

KOTIMAAN VESILIKENNE 1990

MERENKULULAITOKSEN TILASTOJA 1/1991



INRIKES SJÖTRAFIK 1990, SVENSK RESUMÉ

MERENKULKUHALLITUS
Tilastotoimisto

Helsinki 1991

KOTIMAAN VESILIIKENNE 1990

Svensk resumé

SISÄLLYS

	SIVU
Johdanto	1
1. Tavaraliikenne	2
1.1 Kysely	2
1.2 Yleistä	2
1.3 Tavaraliikenne aluksilla	6
1.3.1 Nestemäiset polttoaineet	10
1.3.2 Irtotavara	10
1.3.3 Kappaletavara	11
1.4 Raakapuun uitto	11
2. Henkilöliikenne	15
2.1 Kysely	15
2.2 Yleistä	15
2.3 Henkilöliikenne liikennelajeittain	16
2.4 Henkilöliikenne vesistöalueittain	17
3. Kanavaliikenne	22
3.1 Tietojen alkuperä	22
3.2 Saimaan kanava	22
3.3 Muut valtion sulkukanavat	26
 LIITETAULUKOT	
Liitetaulukko 1: Kotimaan alusliikenne (pl.ruop- pausmassat) lähtö- ja määräpaikoittain v. 1990	30
Liitetaulukko 2: Kotimaan alusliikenteen tuonti ja vientä tavararyhmittäin eri satamissa (pl.ruop- pausmassat) v. 1990	32
Liitetaulukko 3: Raakapuun uittomäärä ja uitto- suorite vesistöalueittain v. 1990	33
Liitetaulukko 4: Raakapuun uittomäärä ja uitto- suorite vesistöalueittain vv. 1986-1990	34
Liitetaulukko 5: Kotimaan henkilöliikenne alueittain ja liikennelajeittain v. 1990	35
Liitetaulukko 6: Valtion sulkukanavien (pl. Saimaan kanava) kautta kulkenut liikenne v. 1990	36
Svensk resumé	38

JOHDANTO

Kotimaan vesiliikenteellä tarkoitetaan rannikolla ja sisävesillä tapahtuvia kuljetuksia, joiden sekä lähtö- että määräpaikka ovat kotimaassa. Liikenneryhmät kotimaan vesiliikenteessä ovat henkilöliikenne ja tavaraliikenne. Henkilöliikenne jakaantuu alusliikenteeseen ja veneilyyn, tavaraliikenne alusliikenteeseen ja uittoon. Henkilöliikenteen osalta tämä julkaisu sisältää matkustaja-alusliikenteen, mutta veneilyn osalta vain valtion sulkukanavilla sulutettujen veneiden lukumäärän sekä vastaavan matkustajamäärän.

Vuoden 1990 kotimaan vesiliikennetilaston tiedot perustuvat kyselyyn, jonka jakelu on tänä vuonna tarkistettu ja täydennetty merenkulkupiirien toimesta. Tarkistuksen perusteella jakelua laajennettiin henkilöliikenteen ja tavaran aluskuljetusten (pl. nestemäiset polttoaineet) osalta. Muuten aineisto on käsitelty samoja periaatteita noudattaen kuin aikaisempinakin vuosina. Liikennetiedot on koottu seuraavasti:

- tavaraliikenteen tiedot perustuvat varustamoiden ja rahdinantajien ilmoittamiin tietoihin, joita on verrattu satamilta saatuihin tietoihin,
- uiton tiedot perustuvat uittoyhdistysten ja yksityisuittajien antamiin tietoihin,
- henkilöliikenteen tiedot perustuvat henkilöliikennettä harjoittavien yritysten ja liikennöitsijöiden antamiin tietoihin,
- Saimaan kanavan ja muiden valtion sulkukanavien liikennetiedot on kerätty Järvi-Suomen merenkulkupiirin toimesta. Kanavien liikennemäärissä on mukana myös kanavien läpi kulkenut ulkomaan liikenne.

Julkaisun on koonnut ja lisätietoja siitä antaa tutkija Sirkka Späc-Jurvanen merenkulkuhallituksen tilastotoimistosta (puh. 90 - 1808 377).

1 TAVARALIIKENNE

1.1 Kysely

Tavaraliikennettä koskeva tilastotiedustelu tehtiin seuraavasti:

Raakapuun uittoa koskeva kysely lähetettiin yhteensä 12 uittoyhdistykselle tai yksityisuittajalle, jotka kaikki vastasivat kyselyyn.

Nestemäisten polttoaineiden kuljetuksia koskeva kysely lähetettiin viidelle yritykselle, joilta kaikilta saatiin vastaus.

Kotimaan vesiliikenteen tavarankuljetuksia koskeva kysely lähetettiin kaikkiaan 70 yritykselle eli kyselyn jakelua laajennettiin huomattavasti edellisestä vuodesta, jolloin kyselyn kohteena oli ainoastaan 20 yritystä. On kuitenkin huomattava, että valtaosalla kyselyn piiriin otetuilla uusilla yrityksillä kuljetukset olivat pieniä, ja osa ei harjoittanut tavaraliikennettä lainkaan. Kyselyn vastausprosentti oli 79. Lisäksi tietoja on täydennetty satamien ilmoitusten perusteella.

Ruoppausmassojen kuljetuksia koskeva kysely lähetettiin 18 yritykselle, joista 11 vastasi kyselyyn. Neljällä vastanneista oli ko. urakoita vuonna 1990. Ruoppausmassojen kuljetukset ovat mukana alusliikenteen kokonaismäärässä, mutta eivät sen sijaan sisälly satamittaisiin vienti- ja tuontitilastoihin, sillä nämä kuljetukset tapahtuvat pääasiassa kunnan rajojen sisällä.

Kotimaan vesiliikenteen tavarankuljetuksia vuonna 1990 kartoittava kysely lähetettiin siis kaikkiaan 105 yritykselle.

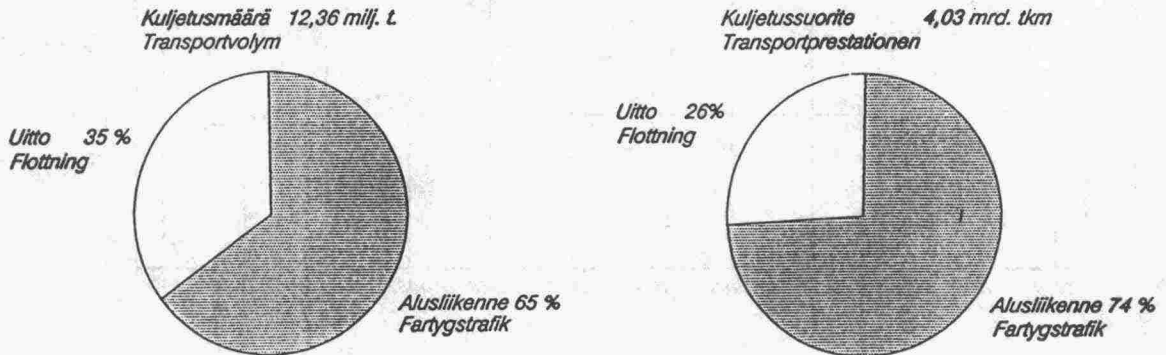
1.2 Yleistä

Kotimaan vesiliikenteessä vuonna 1990 kuljetettu tavaramäärä oli 12,36 miljoonaa tonnia ja kuljetussuorite 4,03 miljardia tonnikipometriä. Tavarankuljetusten määrä on ollut laskeva vuodesta 1985 lähtien, kun taas sitä ennen, 1980-luvun alkupuolella, kuljetusten määrä pysyi 15-16 miljoonassa tonnissa. Kuljetettu tavaramäärä on laskenut yli 4 miljoonaa tonnia vuoden 1984 16,6 miljoonasta tonnista. Vuoden 1990 kuljetusmäärän vajaan 3 %:n kasvu edellisestä vuodesta selittyy osittain em. laajemmasta alusliikennekyselystä. Kuljetussuorite on ollut koko ajanjakson laskusuuntainen lukuunottamatta vuoden 1986 tilapäistä nousua ja vuoden 1990 laajemmasta kyselystä johtuvaa suorituksen kasvua.

Kuljetussuorite (tonnikilometriä) on laskettu alusliikenteen osalta siten, että kuljetetun tavaran tonnimäärä on kerrottu kuljetusmatkalla ja uitossa uitetun puun tonnimäärä (muuntokerroin 0,8) on kerrottu uittomatkalla.

Kotimaan vesiliikenteen tavaramäärästä alusliikenteen osuus oli 8,04 miljoonaa tonnia (65 %) ja raakapuun uiton osuus 4,32 miljoonaa tonnia (35 %). Kuljetussuoritteesta muodostui alusliikenteessä 2,98 miljardia tonnikilometriä (74 %) ja uitossa 1,05 miljardia tonnikilometriä (26 %). (Kuvio 1).

Keskimääräinen kuljetusmatka (alusliikenne + uitto) kotimaan vesiliikenteessä oli 286 kilometriä. Kotimaan vesiliikenteen tavaran kuljetusmäärän ja -suoritteiden kehitys vuosina 1979 - 1990 on esitetty taulukossa 1 ja kuvioissa 2 ja 3. Kuviosta 4 käy ilmi kotimaan vesiliikenteen tavaravirrat vuonna 1990.



Kuvio 1. Uiton ja alusliikenteen osuus kotimaan vesiliikenteen tavarankuljetusmäärästä ja -suoritteesta vuonna 1990
Flotningens och fartygstrafikens andel av transportvolymerna och transportprestationen i inhemsk sjötrafik år 1990

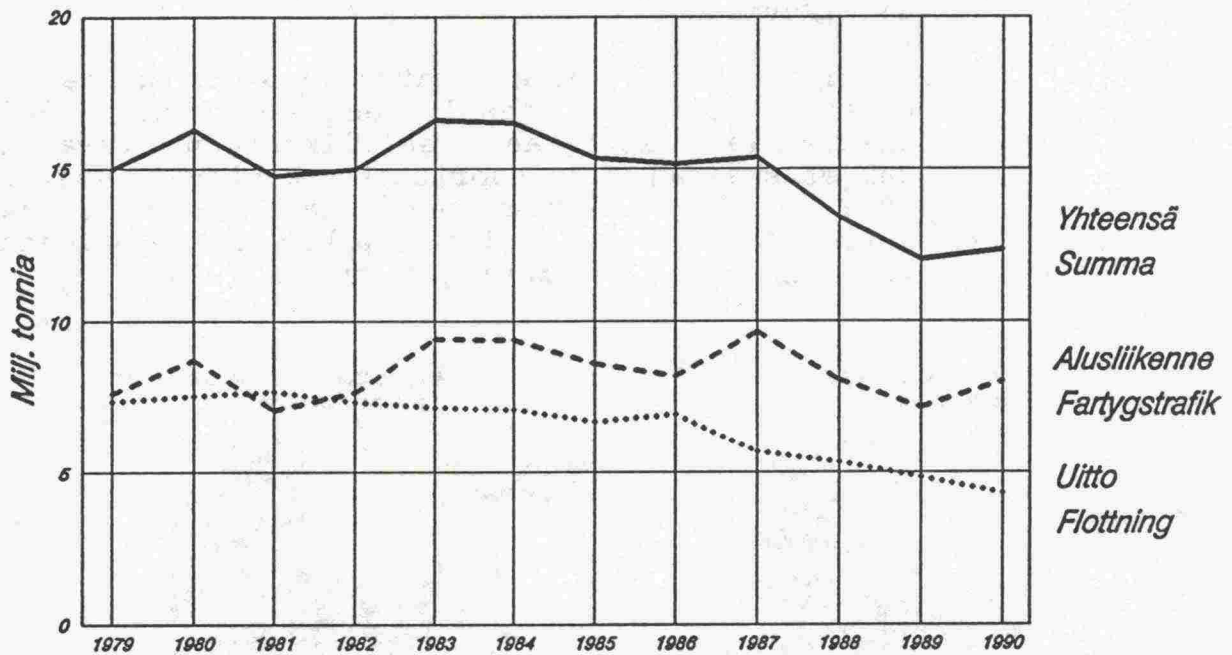
TAULUKKO 1

Kotimaan vesiliikenteen kuljetusmäärä ja kuljetussuorite
vv. 1979-1990

Vuosi	Kuljetusmäärä, milj. t			Kuljetussuorite, mrd. tkm		
	Alusliik.	Uitto	Yht.	Alusliik.	Uitto	Yht.
1979	7.63	7.36	14.99	3.59	1.80	5.39
1980	8.73	7.55	16.28	3.39	1.79	5.18
1981	7.08	7.70	14.78	3.12	1.84	4.96
1982	7.64	7.34	14.98	2.82	1.72	4.54
1983	9.43	7.18	16.61	2.90	1.68	4.58
1984	9.41	7.11	16.52	2.76	1.55	4.31
1985	8.61	6.74	15.35	2.69	1.48	4.17
1986	8.21	6.96	15.17	2.97	1.52	4.49
1987	9.66	5.71	15.37	2.90	1.29	4.19
1988	8.08	5.34	13.42	2.75	1.32	4.07
1989	7.20	4.84	12.04	2.72	1.15	3.87
1990	8.04	4.32	12.36	2.98	1.05	4.03

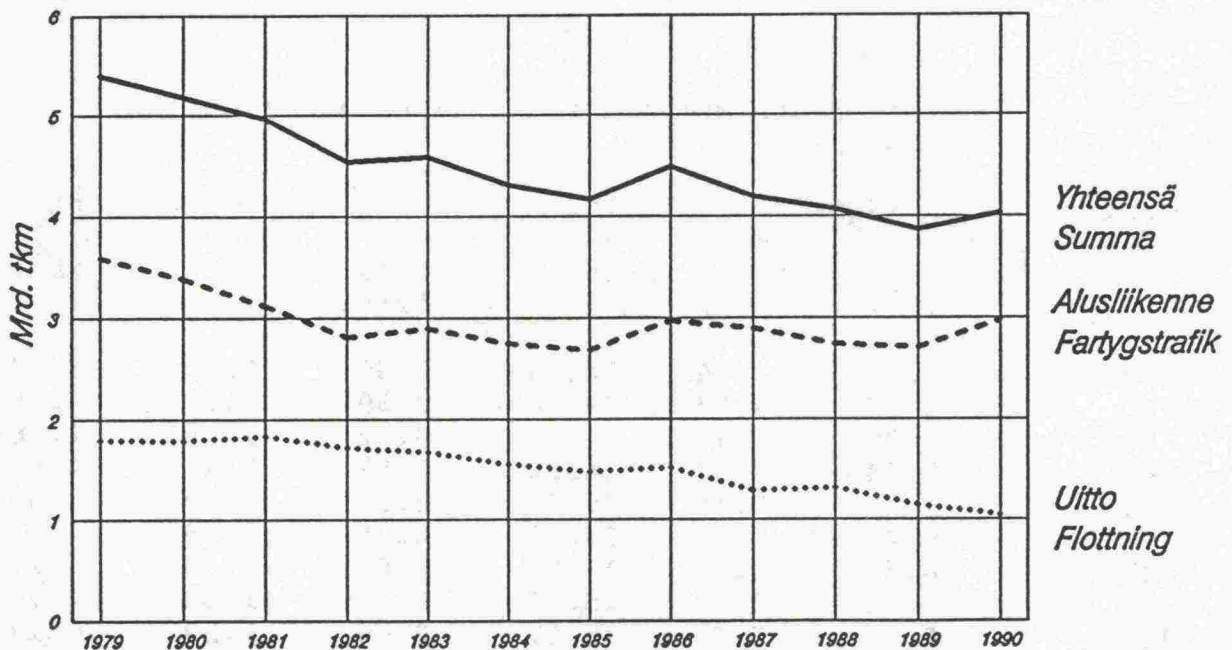
Kuvio 2

Kotimaan vesiliikenteen tavarankuljetusmäärä vuosina 1979-1990
Godstransportsvolymen i inhemsk sjötrafik åren 1979-1990



Kuvio 3

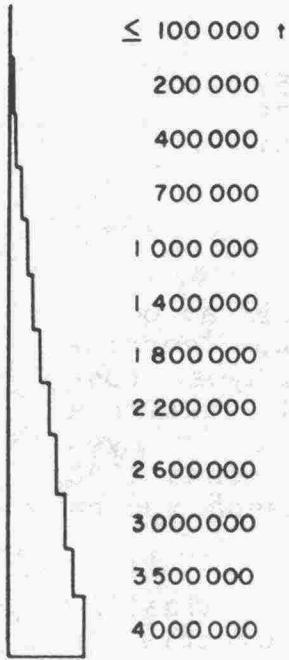
Kotimaan vesiliikenteen tavarankuljetussuorite vuosina 1979-1990
Godstransportsprestationen i inhemsk sjötrafik åren 1979-1990



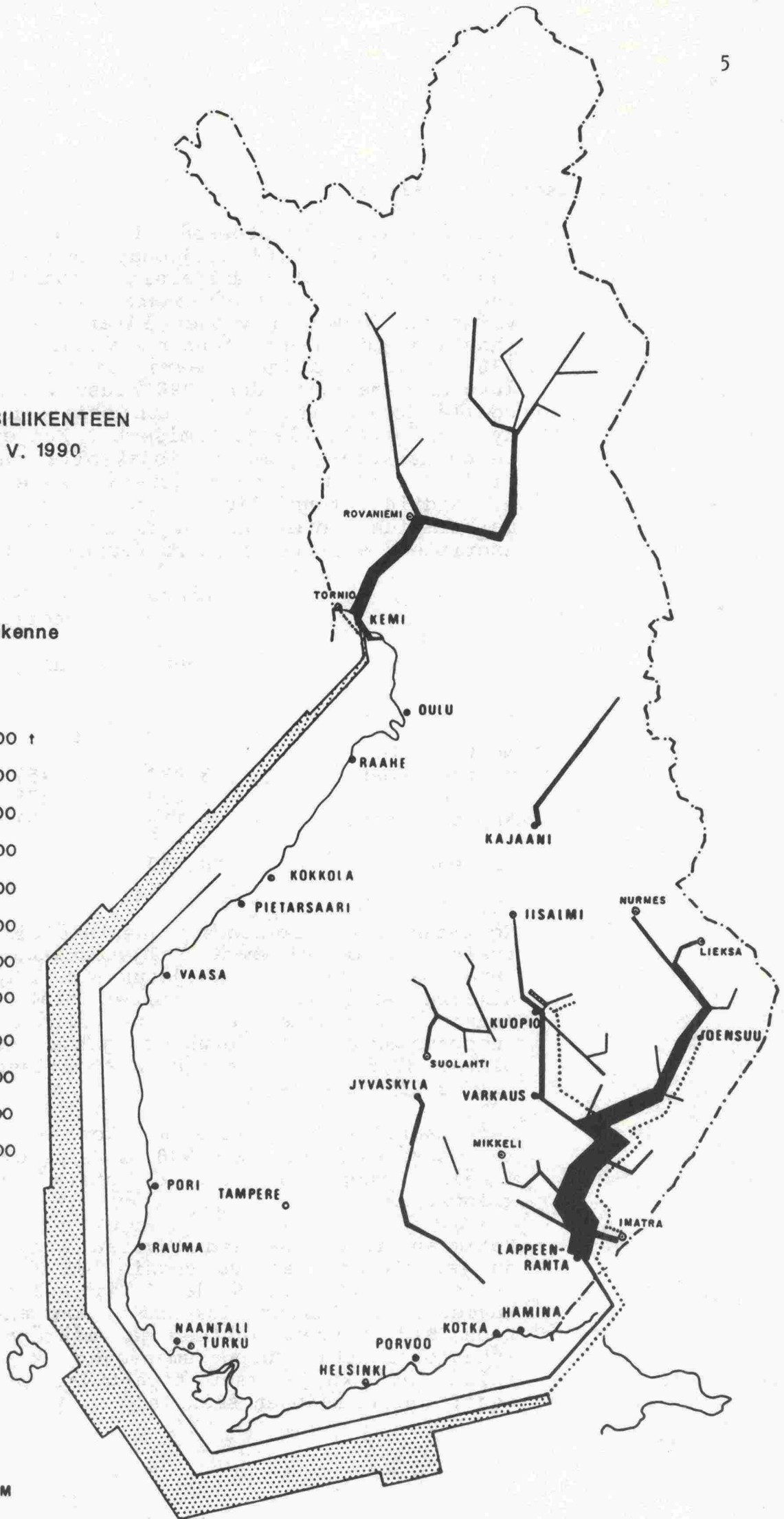
KUVIO 4

KOTIMAAN VESILIIKENTEEN
TAVARAVIRRAT V. 1990

 Uitto
 Alusliikenne



0 100 KM



1.3 Tavaraliikenne aluksilla

Kotimaan vesiliikenteessä aluksilla kuljetettu tavaramäärä oli 8,04 miljoonaa tonnia ja kuljetussuorite 2,98 miljardia tonnikilometriä vuonna 1990. Kuljetusmäärä on vaihdellut viimeisen kymmenen vuoden aikana seitsemän ja yhdeksän miljoonan tonnin välillä. Vuodesta 1987 lähtien kuljetusmäärä on ollut laskeva lukuunottamatta vuoden 1990 nousua, mikä, kuten edellä jo mainittiin, johtuu osittain tilastokyselyn jakelun laajentamisesta. Kuljetussuorite on laskenut kymmenvuotisjaksolla runsaasta 3 miljardista tonnikilometristä alle kolmeen miljardiin tonnikilometriin (Taulukko 2). Tärkeimpien tavararyhmien määrät ja kuljetussuoritteet alusliikenteessä vuonna 1990 olivat:

	Määrä	Kuljetus- suorite
	1000 t	milj. tkm
Nestemäiset polttoaineet	3 832	2 452
Irtotavara	4 089	478
Kappaletavara	119	51
Yhteensä	8 040	2 981

Kotimaan alusliikenteessä nestemäisillä polttoaineilla on pisimmät kuljetusmatkat verrattuna muun tavaran kuljetuksiin. Myös tonnimääräisesti nämä kuljetukset ovat suurimpia (kuvio 5). Irtotavaran lukuun sisältyvät myös ruoppausmassojen kuljetukset, jotka vuonna 1990 olivat 37,5 % suuremmat kuin edellisenä vuonna eli 2 217 tuhatta tonnia.

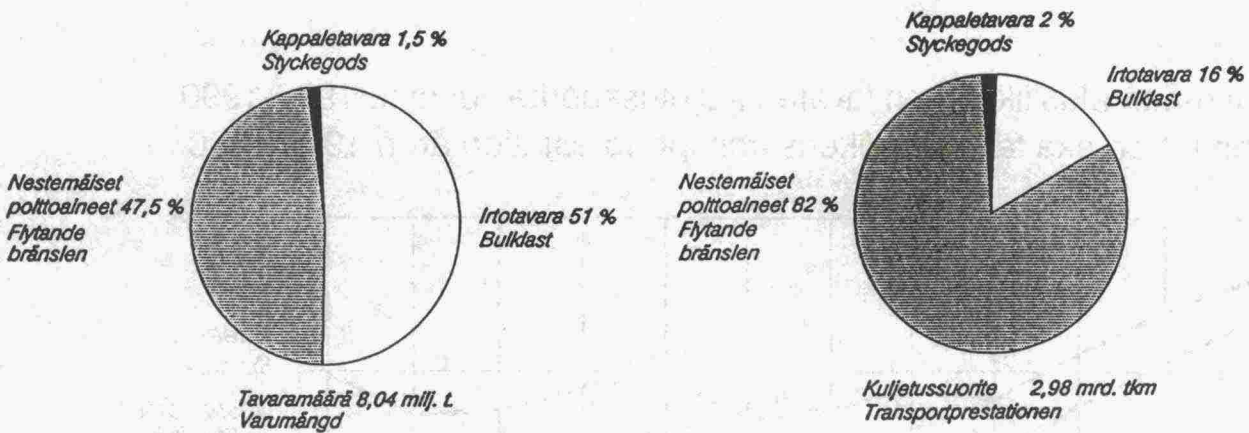
Keskimääräinen kuljetusmatka kotimaan alusliikenteessä oli vuonna 1990 370 kilometriä ja mikäli ruoppausmassoja ei oteta lukuun 510 kilometriä.

Kotimaan alusliikenteen tavaran kuljetusmäärän ja -suoritteen kehitys vuosina 1979 - 1990 on esitetty kuvioissa 6 ja 7 ja kuljetusvirrat kuviossa 8. Liitetaulukossa 1 on alusliikenteen kuljetukset lähtö- ja määräpaikoittain lukuunottamatta ruoppausmassojen kuljetuksia, sillä nämä kuljetukset tapahtuvat pääsääntöisesti kunnan rajojen sisällä.

TAULUKKO 2

Kotimaan alusliikenteen tavaramäärä ja kuljetussuorite
vv. 1979-1990

Vuosi	Tavaramäärä, milj. t			Kuljetussuorite, mrd. tkm		
	Nestem. poltt.	Muu tavara	Yht.	Nestem. poltt.	Muu tavara	Yht.
1979	5.70	1.93	7.63	3.33	0.26	3.59
1980	5.64	3.09	8.73	3.06	0.33	3.39
1981	5.09	1.99	7.08	2.79	0.33	3.12
1982	4.48	3.16	7.64	2.45	0.37	2.82
1983	4.61	4.82	9.43	2.49	0.41	2.90
1984	4.38	5.03	9.41	2.38	0.38	2.76
1985	4.38	4.23	8.61	2.37	0.32	2.69
1986	4.36	3.85	8.21	2.59	0.38	2.97
1987	4.06	5.60	9.66	2.50	0.40	2.90
1988	3.86	4.22	8.08	2.38	0.37	2.75
1989	3.90	3.30	7.20	2.30	0.42	2.72
1990	3.83	4.21	8.04	2.45	0.53	2.98

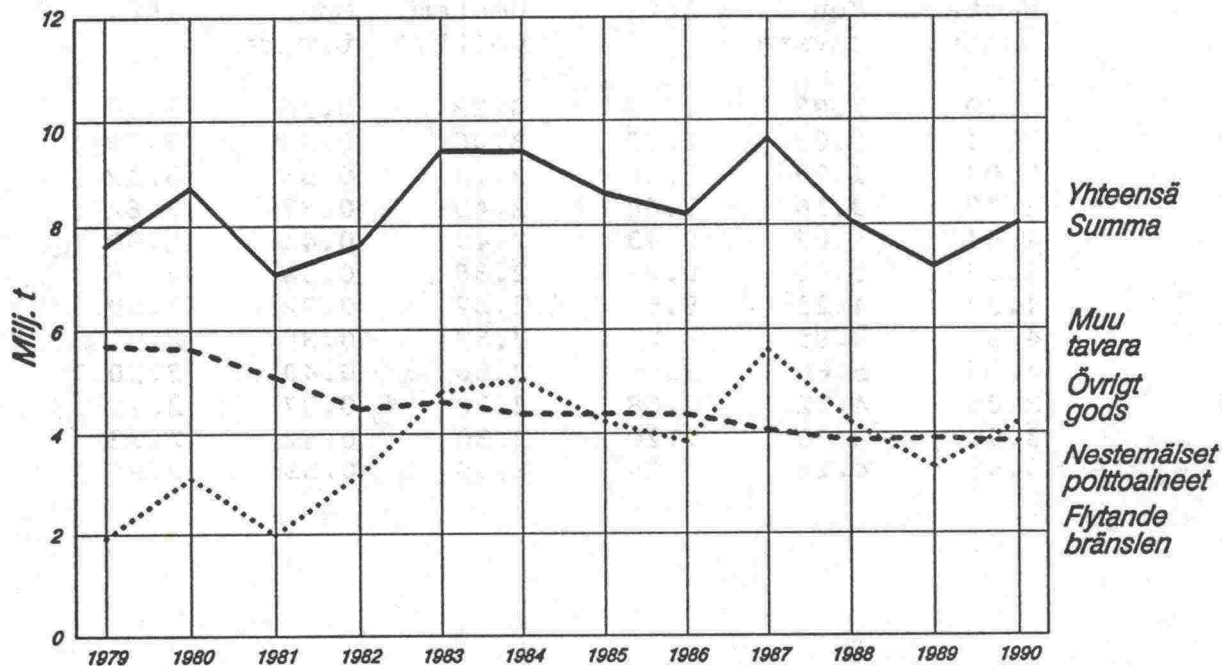


Kuvio 5. Kotimaan alusliikenteen tavaramäärän ja kuljetussuoriteen jakaantuminen eri tavararyhmien kesken vuonna 1990
Varumängdernas och transportprestationens fördelning på olika varugrupper i inhemsk fartygstrafik år 1990

Kuvio 6

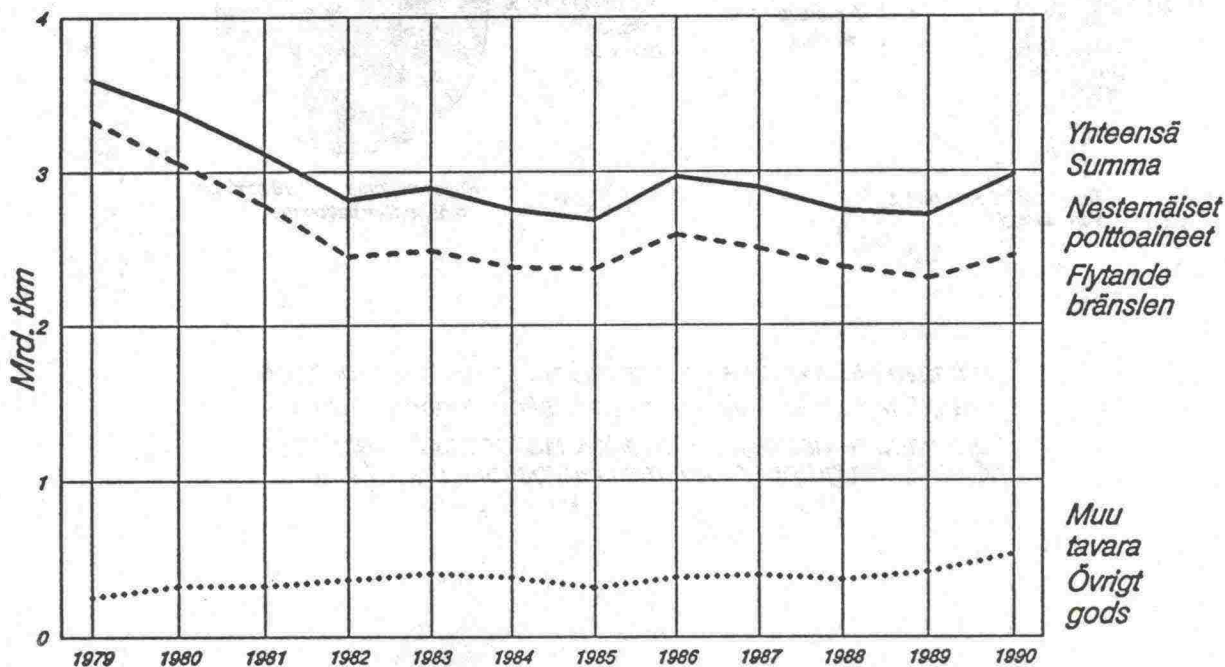
Kotimaan alusliikenteen tavaramäärä vuosina 1979-1990

Varumängd i inhemsk fartygstrafik åren 1979-1990

**Kuvio 7**

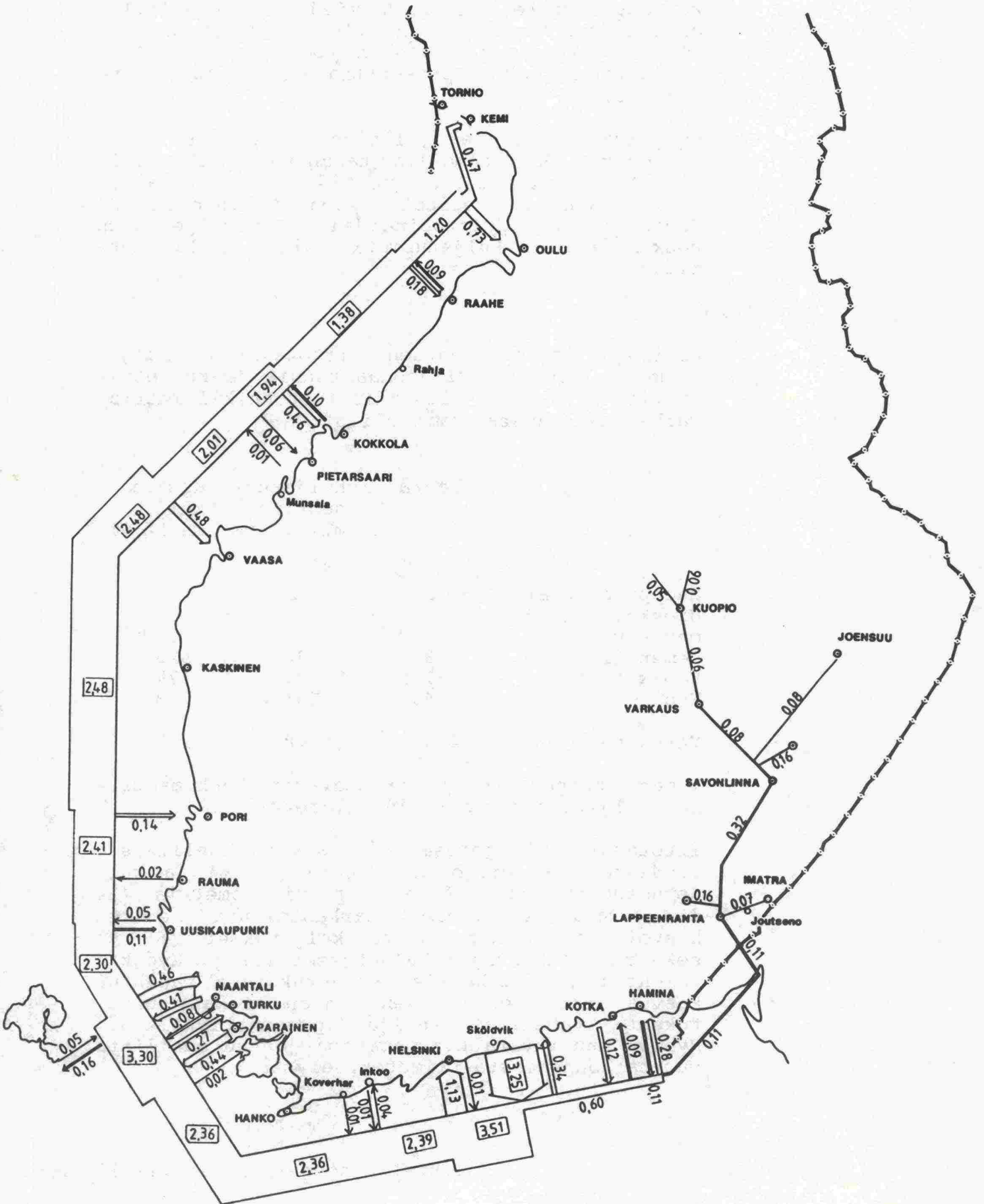
Kotimaan alusliikenteen tavarankuljetussuorite vuosina 1979-1990

Den inhemska fartygstrafikens transportprestation åren 1979-1990



KUVIO 8

KOTIMAAN ALUSLIIKENTEEEN TAVARAVIRRAT V. 1990 (milj.tonnia)



1.3.1 Nestemäiset polttoaineet

Alusliikenteessä kuljetettiin nestemäisiä polttoaineita 3,83 miljoonaa tonnia. Vastaava kuljetussuorite oli 2,45 miljardia tonnikielometriä. Kuljetusmäärä on ollut lievästi aleneva koko 1980-luvun ja myöskin vuoden 1990 kuljetusmäärä on paria prosenttia edellisestä vuotta pienempi.

Kuljetukset olivat lähinnä Naantalin ja Sköldvikin jalostamoilta tapahtuvaa jakeluliikennettä. Kuljetusten tuonti- ja vientimäärät satamittain on esitetty liitetaulukossa 2. Nestemäisten polttoaineiden aluskuljetusten keskimääräinen kuljetusmatka oli 640 kilometriä.

1.3.2 Irtotavara

Kotimaan alusliikenteen irtotavaran kuljetusmäärä oli 4,09 miljoonaa tonnia ja kuljetussuorite 0,48 miljardia tonnikielometriä. Tärkeimmät tavararyhmät olivat:

	Määrä 1 000 t	Kuljetus- suorite milj. tkm	Keskim. kulj. matka km
Ruoppausmassat	2 217 ¹	12	5
Hiekka, sora ja muu kiviaines	823	75	91
Sementti	354	186	525
Kemikaalit	155	74	477
Muu	540	131	243
Yhteensä	4 089	478	117

Ilman ruoppausmassoja irtotavaran keskimääräinen kuljetusmatka oli 249 kilometriä.

Irtotavaran kuljetusmäärä kasvoi edellisestä vuodesta 0,91 miljoonaa tonnia (29 %) ja kuljetussuorite 58 miljoonaa tonnikielometriä (14 %). Tavararyhmittäin tarkasteltuna eniten kasvoi ryhmän muu tavara kuljetukset (62 %) sekä ruoppausmassojen kuljetukset (38%). Myöskin sementin ja kemikaalien kuljetuksissa tapahtui kasvua 35%:n verran, sen sijaan hiekan kuljetukset vähenivät neljä prosenttiyksikköä. Ryhmän muu tavara kasvusta osa johtuu edellisestä vuodesta laajemmasta tilastokyselystä.

¹ Ruoppausmassan kuutiomäärä on muutettu tonneiksi kertoimella 1,6

Liitetaulukossa 2 on esitetty irtotavaran vienti- ja tuontimäärät satamittain. Ruoppausmassojen kuljetukset eivät sisälly lukuihin, koska nämä kuljetukset tapahtuvat yleensä kunnan rajojen sisällä.

1.3.3 Kappaletavara

Kappaletavaraa kuljetettiin kotimaan alusliikenteessä 119 000 tonnia ja vastaava kuljetus-suorite oli 51 miljoonaa tonnikilometriä. Kuljetuksissa olivat keskeisessä asemassa Ahvenanmaan ja Naantalin/Turun välillä liikennöivät ulkomaanliikenteen matkustaja-autolautat. Näiden kuljettama tavaramäärä oli 109 000 tonnia, mikä on 92 % koko kappaletavan määrästä.

Ahvenanmaan ja mantereen välisistä kuljetuksista on lisätietoa merenkulkuhallituksen julkaisemassa ulkomaan liikennettä koskevassa tilastossa.

Liitetaulukossa 2 on esitetty kappaletavaran tuonti- ja vientimäärät satamittain.

1.4 Raakapuun uitto

Raakapuuta kuljetettiin vuonna 1990 uittaen 4,32 miljoonaa tonnia. Uiton kuljetussuorite oli 1,05 miljardia tonnikilometriä. Uittomäärä on ollut pienenevä vuodesta 1981 lähtien.

Muunnettaessa kuutiometrejä tonneiksi kertoimena on käytetty 0,8.

Raakapuun uittomäärästä oli nippu-uiton osuus 3,66 miljoonaa tonnia (85 %) ja irtouiton 0,66 miljoonaa tonnia (15 %). Uittosuoritteesta muodostui nippu-uitossa 0,81 miljardia tonnikilometriä (77 %) ja irtouitossa 0,24 miljardia tonnikilometriä (23 %). (Kuvio 9). Raakapuun uittovirrat vuonna 1990 ovat kuviossa 10. Uittomäärän ja -suoritteiden kehitys vuosina 1979 - 1990 on esitetty kuvioissa 11 ja 12. Liitetauluissa 3 ja 4 on tietoja uiton alueellisesta jakautumisesta.

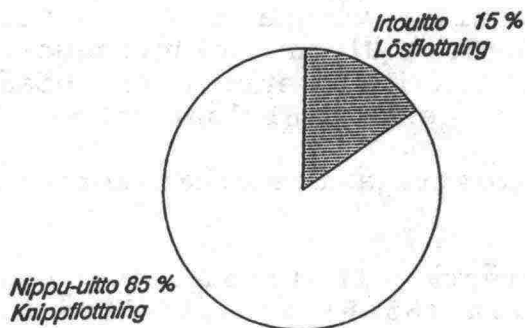
Irtouittoa oli vuonna 1990 ainoastaan Kemi-joella.

Keskimääräinen uittomatka oli irtouitossa 364 kilometriä, nippu-uitossa 221 kilometriä ja koko uitossa 243 kilometriä.

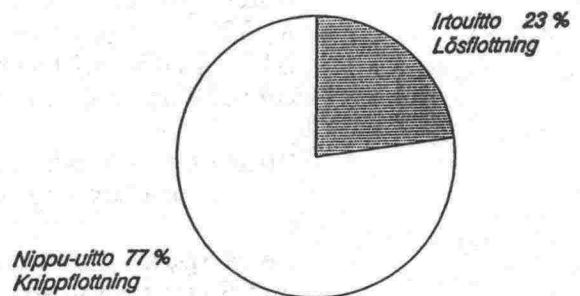
TAULUKKO 3

Raakapuun uittomäärä ja uittosuorite vv. 1979-1990

Vuosi	Kuljetusmäärä, milj. t			Kuljetussuorite, mrd. tkm		
	Irto- uitto	Nippu - uitto	Yht.	Irto- uitto	Nippu - uitto	Yht.
1979	1.37	5.99	7.36	0.41	1.38	1.79
1980	1.41	6.14	7.55	0.44	1.35	1.79
1981	1.65	6.05	7.70	0.50	1.34	1.84
1982	1.61	5.73	7.34	0.50	1.22	1.72
1983	1.73	5.45	7.18	0.53	1.15	1.68
1984	1.44	5.67	7.11	0.45	1.10	1.55
1985	1.27	5.47	6.74	0.39	1.09	1.48
1986	1.33	5.63	6.96	0.41	1.11	1.52
1987	1.15	4.56	5.71	0.36	0.93	1.29
1988	1.04	4.30	5.34	0.34	0.98	1.32
1989	0.69	4.15	4.84	0.23	0.92	1.15
1990	0.66	3.66	4.32	0.24	0.81	1.05



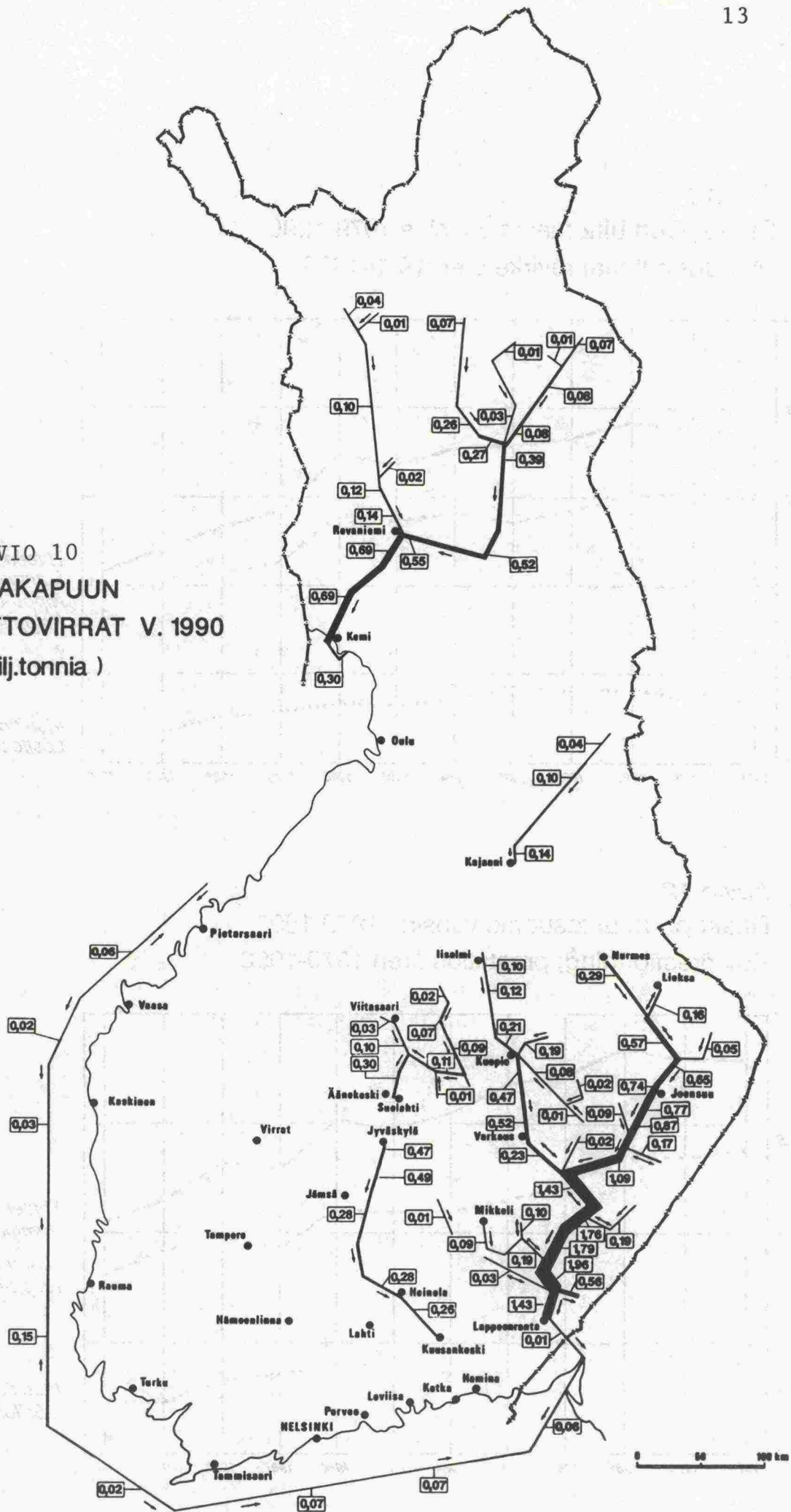
Uittomäärä 4,32 milj. t
Flottningsmängd



Uittosuorite 1,05 mrd. tkm
Flottningsprestation

Kuvio 9. Nippu-uiton ja irtouiton osuudet uiton määrästä ja suoritteesta vuonna 1990
Knippflottningens och lösflottningens andelar av flottningsmängder och prestationer år 1990

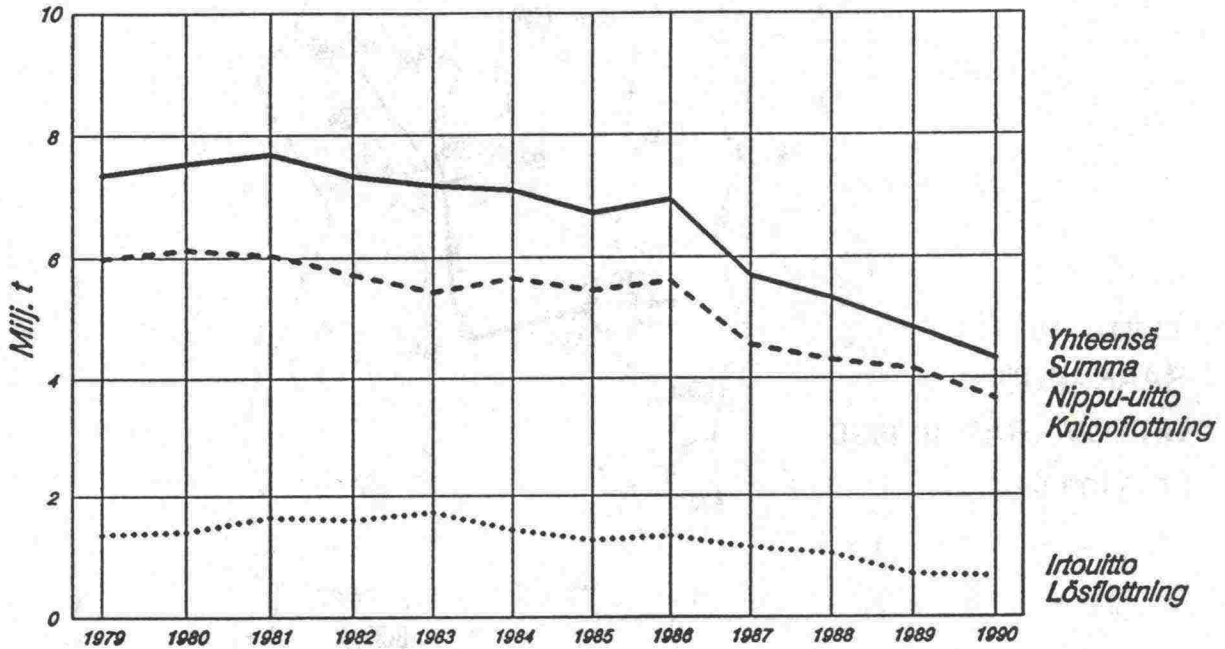
KUVIO 10
RAAKAPUUN
UITTOVIR RAT V. 1990
 (milj.tonnia)



Kuvio 11

Raakapuun uittomäärä vuosina 1979-1990

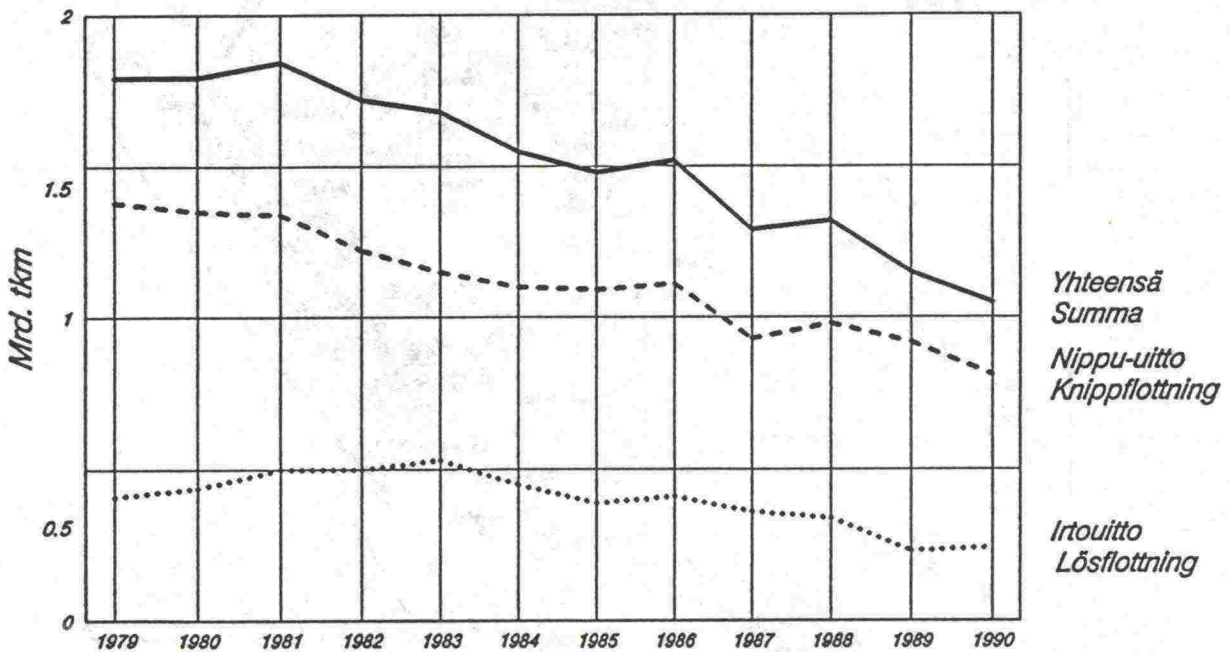
Mängden flottat råvirke åren 1979-1990



Kuvio 12

Raakapuun uittosuorite vuosina 1979-1990

Råvirkesflottning, prestation åren 1979-1990



2 HENKILÖLIIKENNE

2.1 Kysely

Vuotta 1990 koskeva kotimaan vesiliikenteen henkilöliikennekysely lähetettiin kaikkiaan 205 yritykselle. Vastausprosentti oli 75. Edelliseen vuoteen verrattuna jakelun piiriin otettiin 67 uutta yritystä. Valtaosa uusista yrityksistä liikennöi sisävesillä ja kuljetetut matkustajamäärät olivat pieniä tai alukset eivät liikennöineet lainkaan. Yleisesti ottaen kotimaan henkilöliikenteelle on tyypillistä, että pienet yritykset liikennöivät purjehduskauden tai kaksi ja lopettavat sen jälkeen. Tämän vuoksi tilastokyselyn jakelu saattaa muuttua vuosittain pienten yritysten osalta ja ainoastaan isommat henkilöliikenteen harjoittajat, joista suurin osa liikennöi rannikolla, edustavat tilastossa jatkuvuutta. Tilastotietoja joudutaan vuosittain täydentämään jonkin verran edellisen vuoden tietojen perusteella tai satamilta tiedustelemalla, mikäli merkittävältä liikenteenharjoittajalta ei ole saatu tarvittavia tietoja.

2.2 Yleistä

Kotimaan vesiliikenteen matkustajamäärä rannikon ja sisävesien matkustaja-alusliikenteessä oli vuonna 1990 yhteensä 3,60 miljoonaa henkilöä. Matkustajamäärää vastaava kuljetussuorite oli 109 miljoonaa henkilökilometriä. Matkustajamäärä pieneni edellisestä vuodesta, mutta kuljetussuorite sen sijaan kasvoi. Sisävesien henkilöliikenne on pysynyt viimeiset kymmenen vuotta määrällisesti samalla tasolla ollen 0,5-0,6 miljoonaa henkilöä vuosittain, mutta rannikon henkilöliikenne on sitä vastoin kasvanut vajaasta 2,5 miljoonasta henkilöstä 3 miljoonaan henkilöön (Taulukko 4, kuviot 14 ja 15).

Kuljetussuorite on laskettu kertomalla matkareitillä kulkeneiden henkilöiden lukumäärä matkareitin pituudella.

Rannikon henkilöliikenteen osuus matkustajamäärästä oli vuonna 1990 3,00 miljoonaa henkilöä (83 %) ja sisävesien 0,60 miljoonaa henkilöä (17 %). Kuljetussuoritteesta kertyi rannikolla 89 miljoonaa henkilökilometriä (82 %) ja sisävesillä 20 miljoonaa henkilökilometriä (18 %). (Kuvio 13). Henkilöliikennevirrat on esitetty kuviossa 16.

2.3 Henkilöliikenne liikennelajeittain

Henkilöliikenne on tässä tilastossa jaettu neljään liikennelajiin: linjaliikenne, tilausliikenne, yhteysalusliikenne ja muu liikenne. Linjaliikenne on tietyllä reitillä määrävuo- roin tapahtuvaa liikennöintiä. Linjaliiken- teeseen luetaan myös määrävuo- roin ja määrättyllä reitillä tapahtuvat kiertoajelut (sight- seeing). Tilausliikenne on tilaukseen perustu- vaa liikennöintiä ja yhteysalusliikenne on maantieyhteyksien ulkopuolelle jäävän saariston liikennetarpeita tyydyttävää liikennettä, jota hoitaa pääasiassa merenkulkulaitos. Muulla liikenteellä tarkoitetaan mm. yritysten ja yhteisöjen omalle henkilökunnalleen järjestämiä loma- ja virkistyskuljetuksia sekä puolustus- voimien henkilökuljetuksia. Aiempiin vuosiin verrattuna liikennelajijakoa on jonkin verran muutettu. Tämän vuoksi yhteysalusliikenteen ja linjaliikenteen luvut eivät ole täysin vertai- lukelpoisia edellisiin vuosiin verrattuna. Myöskin ryhmä muu liikenne on aikaisemmin sisällytetty linja-, tilaus- tai yhteysliiken- teen ryhmiin.

Henkilöliikenne jakaantui liikennelajeittain seuraava- vasti:

	Määrä,	1 000	henkilöä
	Ranni-	Sisä-	Yht.
	kolla	vesillä	
Linjaliikenne	2 161	394	2 555
Tilausliikenne	118	183	301
Yhteysliikenne	696	2	698
Muu liikenne	33	18	51

Yhteensä 3 008 597 3 605

Kulj. suorite, milj. hlökm

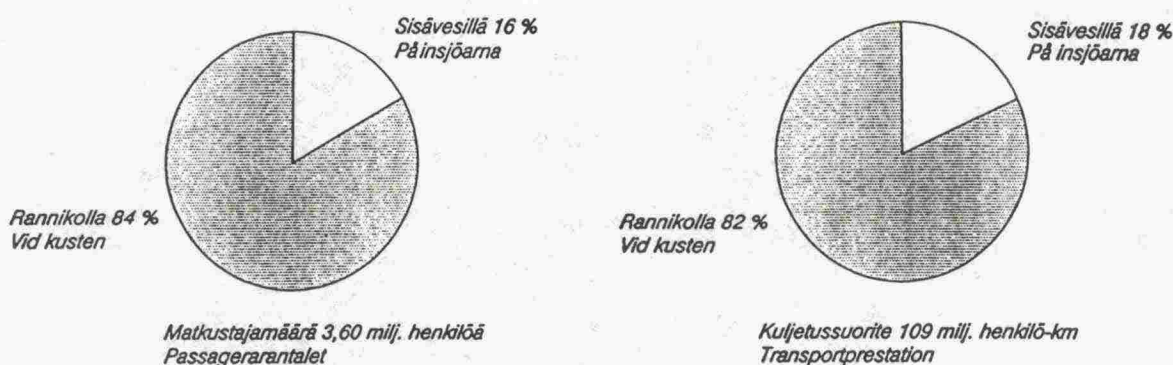
	Ranni-	Sisä-	Yht.
	kolla	vesillä	
Linjaliikenne	74,3	13,6	87,9
Tilausliikenne	4,2	6,1	10,3
Yhteysliikenne	10,0	0,01	10,0
Muu liikenne	0,8	0,3	1,1

Yhteensä 89,3 20,0 109,3

2.4 Henkilöliikenne vesistöalueittain

Rannikkoalueen henkilöliikenteen 3 miljoonasta matkustajasta Suomenlahden osuus oli 1,5 miljoonaa henkilöä, josta pääkaupunkiseudun osuus oli 1,4 miljoonaa henkilöä. Toiseksi suurin matkustajamäärä oli Ahvenanmaalla (0,9 miljoonaa henkilöä), mikä muodostui suurimmaksi osaksi Ahvenanmaan maakuntahallinnon hoitamasta yhteysliikenteestä. Kolmas merkittävä liikennereitti kotimaan henkilöliikenteessä on Ahvenanmaan ja Manner-Suomen välinen reitti, jolla matkustajaliikenne tapahtuu Suomen ja Ruotsin välillä kulkevilla matkustajautolautoilla. Näiden autolauttojen kuljettama henkilömäärä kotimaan liikenteessä oli vuonna 1990 0,3 miljoonaa henkilöä. Muilla rannikkoalueilla henkilöliikenne on huomattavasti vähäisempää.

Sisävesien henkilöliikenteessä suurimmat matkustajamäärät olivat Tampereen seudulla ja Saimaan alueella. (Liitetaulukko 5).



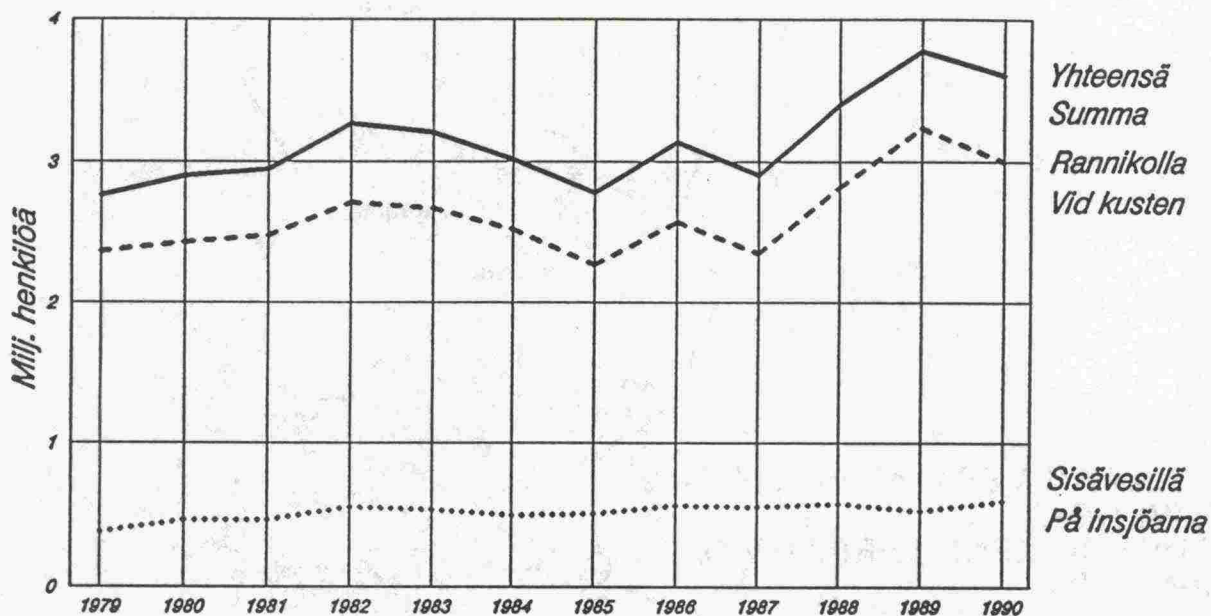
Kuvio 13. Kotimaan vesiliikenteen matkustajamäärän ja kuljetussuoritteiden jakaantuminen rannikko- ja sisävesien kesken vuonna 1990
 Passengerarantalets och transportprestationens fördelning mellan kust och insjöar i inhemsk sjötrafik år 1990

TAULUKKO 4
Kotimaan vesiliikenteen matkustajamäärä ja kuljetussuorite
vv. 1979-1990

Vuosi	Matkustajamäärä, milj. henkilöä			Kuljetussuorite, milj. henkilökm		
	Ranni- kolla	Sisä- vesillä	Yht.	Ranni- kolla	Sisä- vesillä	Yht.
1979	2.37	0.39	2.76	56.88	14.04	70.92
1980	2.43	0.47	2.90	57.11	17.22	74.33
1981	2.48	0.47	2.95	66.63	17.01	83.64
1982	2.71	0.56	3.27	70.01	17.34	87.35
1983	2.67	0.54	3.21	70.39	17.22	87.61
1984	2.52	0.50	3.02	68.27	19.23	87.50
1985	2.27	0.51	2.78	68.01	17.32	85.33
1986	2.57	0.57	3.14	73.84	18.22	92.06
1987	2.35	0.56	2.91	71.83	16.33	88.16
1988	2.82	0.58	3.40	85.51	18.19	103.70
1989	3.24	0.53	3.77	85.24	17.36	102.60
1990	3.00	0.60	3.60	89.29	20.00	109.29

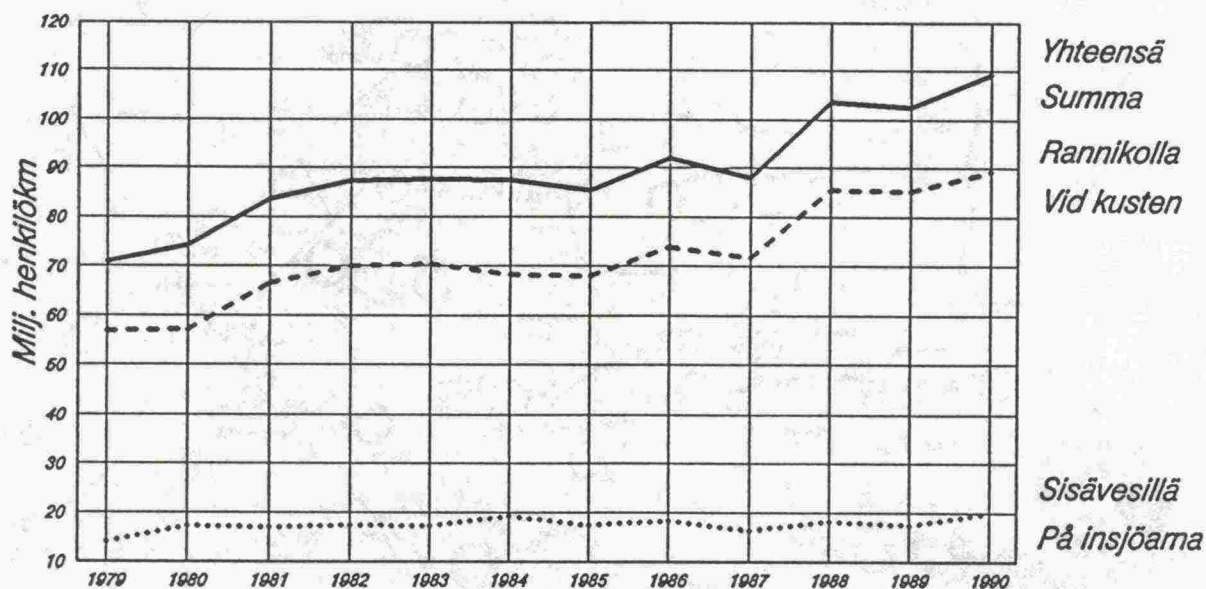
Kuvio 14

Kotimaan vesiliikenteen matkustajamäärä vuosina 1979-1990
 Passengerarantalet i inhemsk sjötrafik åren 1979-1990



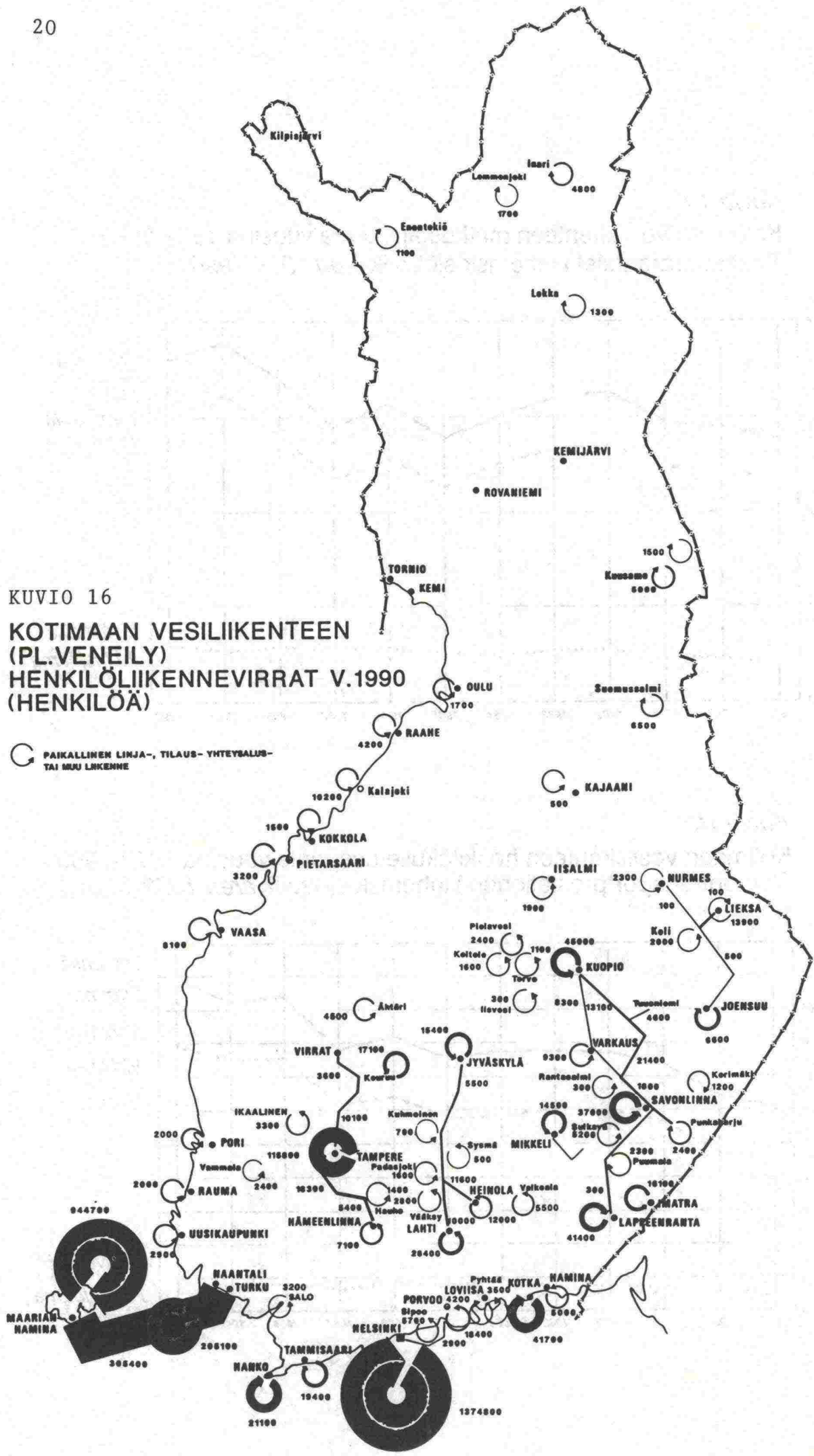
Kuvio 15

Kotimaan vesiliikenteen henkilökuljetussuorite vuosina 1979-1990
 Persontransportprestationen i inhemsk sjötrafik åren 1979-1990

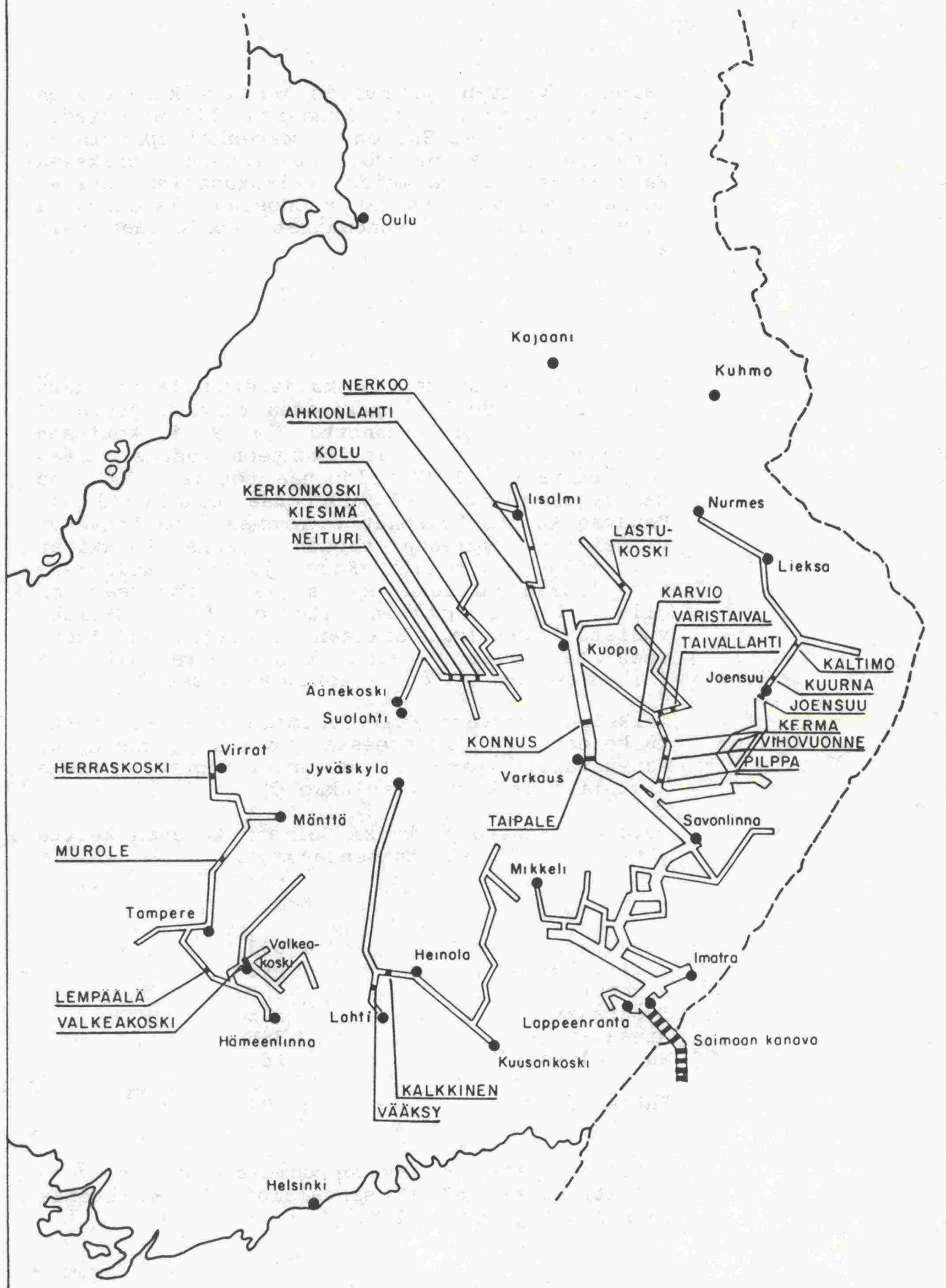


KUVIO 16
**KOTIMAAN VESILIIKENTEEN
 (PL.VENEILY)
 HENKILÖLIIKENNEVIRRAT V.1990
 (HENKILÖÄ)**

☉ PAIKALLINEN LINJA-, TILAUS- YHTEYSALUS-
 TAI MUU LIIKENNE



KUVIO 17
VALTION SULKUKANAVIEN SIJAINTI



3. KANAVALIIKENNE

3.1 Tietojen alkuperä

Saimaan kanavan ja muiden merenkululaitoksen hoidossa olevien sulkukanavien liikennetiedot kootaan Järvi-Suomen merenkulkupiirissä. Kanavien tilastotiedot esitetään erikseen Saimaan kanavan ja muiden sulkukanavien osalta, koska Saimaan kanava muodostuu kahdeksasta sulusta, mutta liikennemäärät huomioidaan vain kertaalleen.

3.2 Saimaan kanava

Saimaan kanavan kautta kuljetettu tavaramäärä oli vuonna 1990 1,83 miljoonaa tonnia, josta 91 % oli ulkomaanliikennettä ja 9 % kotimaan liikennettä. Alusliikenteen osuus tavaramäärästä oli 1,77 miljoonaa tonnia (97 %) ja raakapuun uiton 0,06 miljoonaa tonnia (3 %). Kanavan kautta kulkenut tavaramäärä on kasvanut viimeisten kymmenen vuoden aikana kaikkiaan 0,78 miljoonaa tonnia. Kasvu johtuu alusliikenteen lisääntymisestä, sen sijaan uiton määrä on ollut laskusuuntainen (Kuvio 18). Saimaan vesistöalueen (ml. Saimaan kanava) alusliikenteen tavaravirrat sekä koti- että ulkomaan liikenteen osalta on esitetty kuviossa 20.

Tärkeimmät tavararyhmät Saimaan kanavan kautta kulkeneessa liikenteessä olivat raakapuu, sahatavara, paperi, mineraalituotteet sekä kivihiili ja koksi (Taulukko 6).

Tavaraliikenteessä kulki Saimaan kanavan kautta yhteensä 3 407 alusta seuraavasti:

	Määrä, kpl
Kuivalastialukset	1 643
Säiliöalukset	40
Proomut	600
Työntäjät	575
Hinaajat	385
Muut alukset	164
Yhteensä	3 407

Rahtialuksista ja tavaraproomuista oli neuvostoliittolaisia 67 %, saksalaisia 25 %, suomalaisia 6 % ja muita 2 %.

TAULUKKO 5

Saimaan kanavan kautta kulkenut liikenne vv. 1979-1990

Vuosi	Tavaraliikenne, milj. t			Henkilöliikenne, 1000 henkilöä		
	Alus- liikenne	Uitto	Yht.	Kanava- risteilyt	Kanavan läpi	Yht.
1979	0.68	0.36	1.04	27	25	52
1980	0.92	0.39	1.31	30	14	44
1981	1.00	0.40	1.40	17	18	35
1982	0.94	0.17	1.11	16	12	28
1983	1.18	0.16	1.34	16	15	31
1984	1.23	0.14	1.37	15	12	27
1985	1.31	0.04	1.35	15	10	25
1986	1.43	0.03	1.46	16	14	30
1987	1.46	0.05	1.51	17	18	35
1988	1.61	0.06	1.67	17	31	48
1989	1.64	0.06	1.70	14	32	46
1990	1.77	0.06	1.83	14	37	51

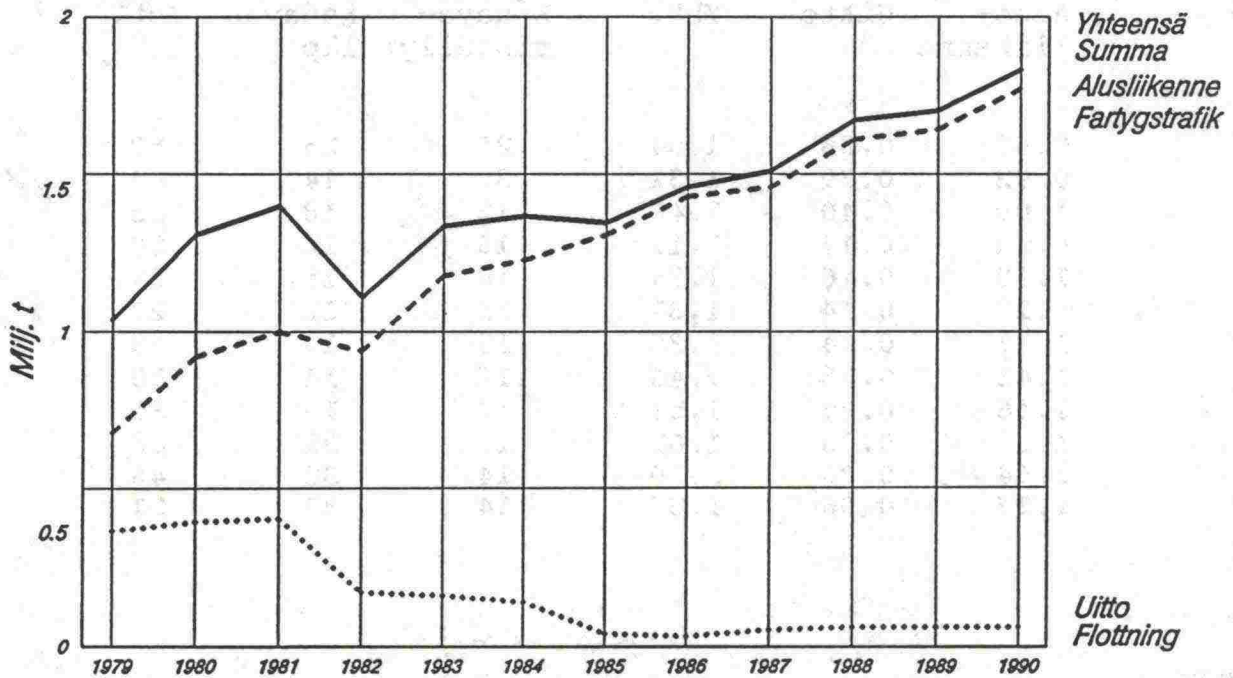
TAULUKKO 6

Saimaan kanavan kautta kulkenut tavaraliikenne
tavaralajeittain vuosina 1990 ja 1989

Alusliikenne	Määrä tonnia v. 1990		Määrä tonnia v. 1989	
Raakapuu	553	381	496	678
Sahatavara	241	960	292	465
Pylväät	13	436	12	082
Hake, sahanpuru	19	812	25	137
Selluloosa	79	333	73	124
Paperi, pahvi, kartonki	241	484	202	655
Vaneri ja muut puuraaka-aine levyt	33	400	44	677
Metallit ja metalliteokset	34	204	28	907
Mineraalituotteet	152	431	163	467
Kemikaalit	47	650	47	940
Nestemäiset polttoaineet	9	765	3	267
Kivhiili, koksi	156	119	117	371
Raakamineraalit ja maalajit	133	725	106	185
Vilja	13	139	4	859
Turve	14	937	9	276
Muu	26	835	16	979
Alusliikenne yhteensä	1 771	611	1 645	069
Raakapuun uitto	56	776	59	007
Tavaraliikenne yhteensä	1 828	387	1 704	076

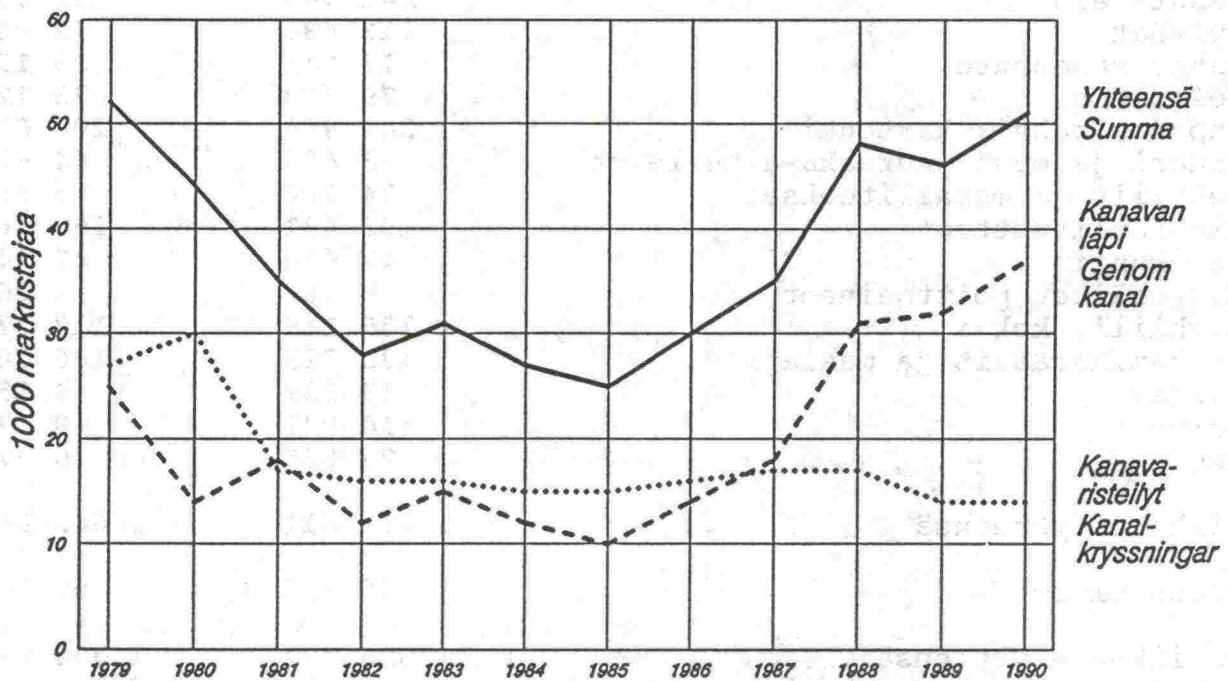
Kuvio 18

Saimaan kanavan läpi kulkenut tavaraliikenne vuosina 1979-1990
Godstrafik genom Saima kanal åren 1979-1990



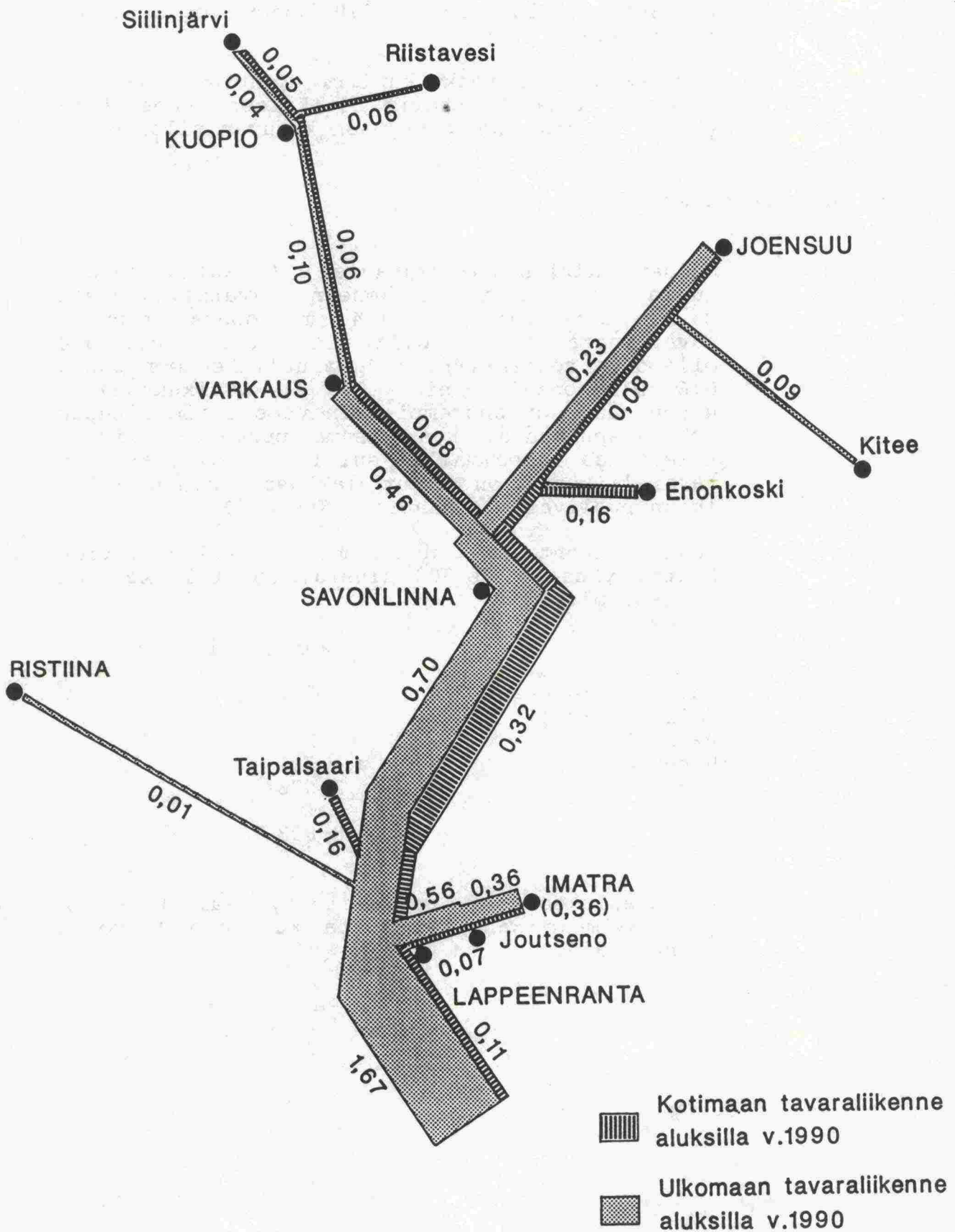
Kuvio 19

Saimaan kanavan henkilöliikenne vuosina 1979-1990
Persontrafik på Saima kanal åren 1979-1990



KUVIO 20

SAIMAAN ALUSKULJETUKSET VUOSINA 1990 MILJ. TONNIA



Saimaan kanavan henkilöliikenteessä kuljetettiin vuonna 1990 yhteensä 50 990 matkustajaa, joista kanavan läpi meni 36 503 matkustajaa ja kanavaristeilyllä Suomen puolella oli 14 487 matkustajaa. Saimaan kanavan henkilöliikenne oli 1980-luvulla pitkään laskussa, mutta viimeisten viiden vuoden aikana liikenne on vilkastunut lähelle 1970-luvun lopun tasoa (Kuvio 19).

Järvi-Suomen merenkulkupiiri (entinen Saimaan kanavan kanavakonttori) julkaisee vuosittain yksityiskohtaisemmat Saimaan kanavan tilastot.

3.3 Muut valtion sulkukanavat

Muiden valtion sulkukanavien (24 sulkukanavaa, kuvio 17) kautta kulkeneen tavaraliikenteen määrä oli yhteensä 4,4 miljoonaa tonnia. Tavaramäärästä raakapuun uiton osuus oli 3,8 miljoonaa tonnia (86 %) ja alusliikenteen osuus 0,6 miljoonaa tonnia (14 %). Sulkukanavien uiton määrä on suurempi kuin vuosittain uitettu kokonaispuumäärä, koska sama puumäärä voidaan tilastoida useammalla sululla. Sulkukanavien tavaraliikenne on ollut laskusuuntainen 1980-luvun puolivälistä lähtien (Kuvio 21).

Tavaraliikenteessä kulki muiden sulkukanavien kautta yhteensä 8 803 alusta. Tavaraliikenteen alukset olivat:

	Määrä, kpl
Kuivalastialukset	538
Säiliöalukset	72
Proomut	239
Hinaajat	4 281
Muut alukset	3 673
Yhteensä	8 803

Liitetaulukossa 6 on esitetty sulkukanavien (pl. Saimaan kanava) kautta kulkenut liikenne vuonna 1990.

Muiden sulkukanavien kautta kulki vuonna 1990 yhteensä 274 101 matkustajaa. Veneilyn osuus oli 183 960 matkustajaa ja matkustaja-alusten 90 141 matkustajaa. Matkustaja-alusten osuus sulkukanavien henkilöliikenteessä on pysynyt viimeisten kymmenen vuoden aikana suunnilleen samana, mutta veneilyn määrä on ollut kasvava 1980-luvulta lähtien lukuunottamatta vuosien 1981 ja 1990 lievää taantumaa. 1980-luvun loppuvuosien kasvu on ollut 20 %:n luokkaa vuosittain (Kuvio 22).

Sulkukanavia koskevat liikennetiedot on aiemmin julkaistu SVT:n sarjassa XIX julkaisussa "Tie- ja vesirakennukset".

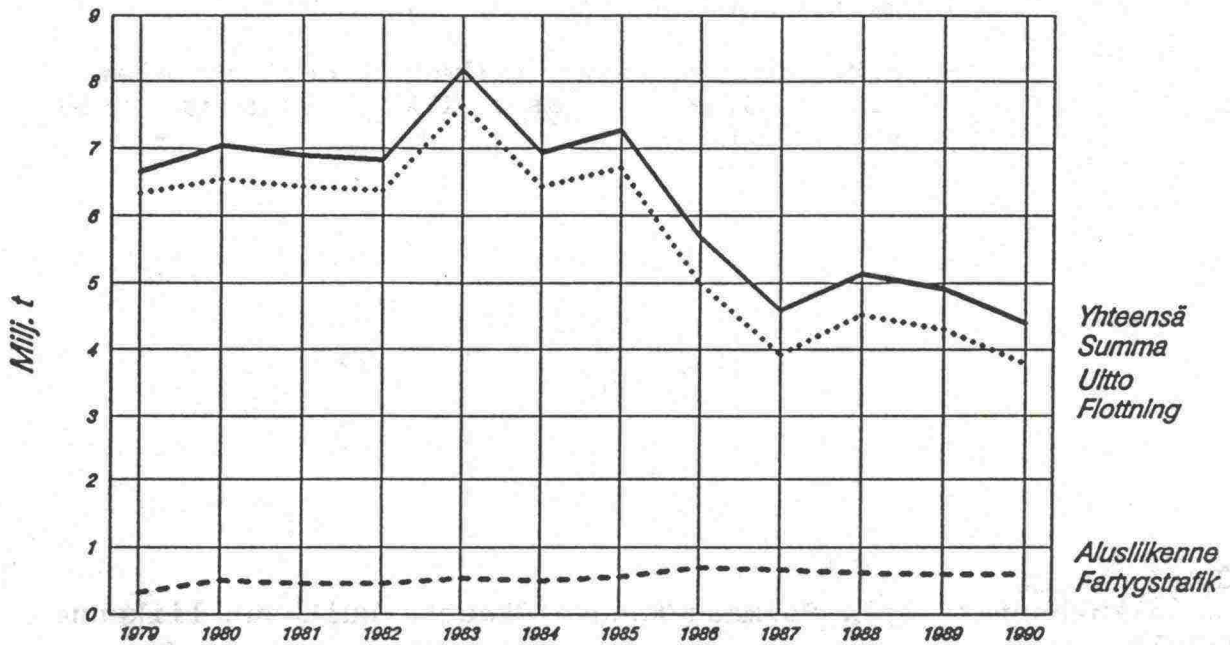
TAULUKKO 7

Valtion sulkukanavien (pl. Saimaan kanava) kautta kulkenut liikenne vv. 1979-1990

Vuosi	Tavaraliikenne, milj. t			Henkilöliikenne, 1000 henkilöä		
	Alus- liikenne	Uitto	Yht.	Matkus- taja- alukset	Veneet	Yht.
1979	0.32	6.33	6.65	64	76	140
1980	0.51	6.54	7.05	68	84	152
1981	0.46	6.43	6.89	65	80	145
1982	0.46	6.37	6.83	59	94	153
1983	0.54	7.64	8.18	64	99	163
1984	0.50	6.43	6.93	76	104	180
1985	0.56	6.71	7.27	68	108	176
1986	0.69	5.00	5.69	89	125	214
1987	0.66	3.93	4.59	82	130	212
1988	0.62	4.52	5.14	91	164	255
1989	0.60	4.31	4.91	92	186	278
1990	0.60	3.80	4.40	90	184	274

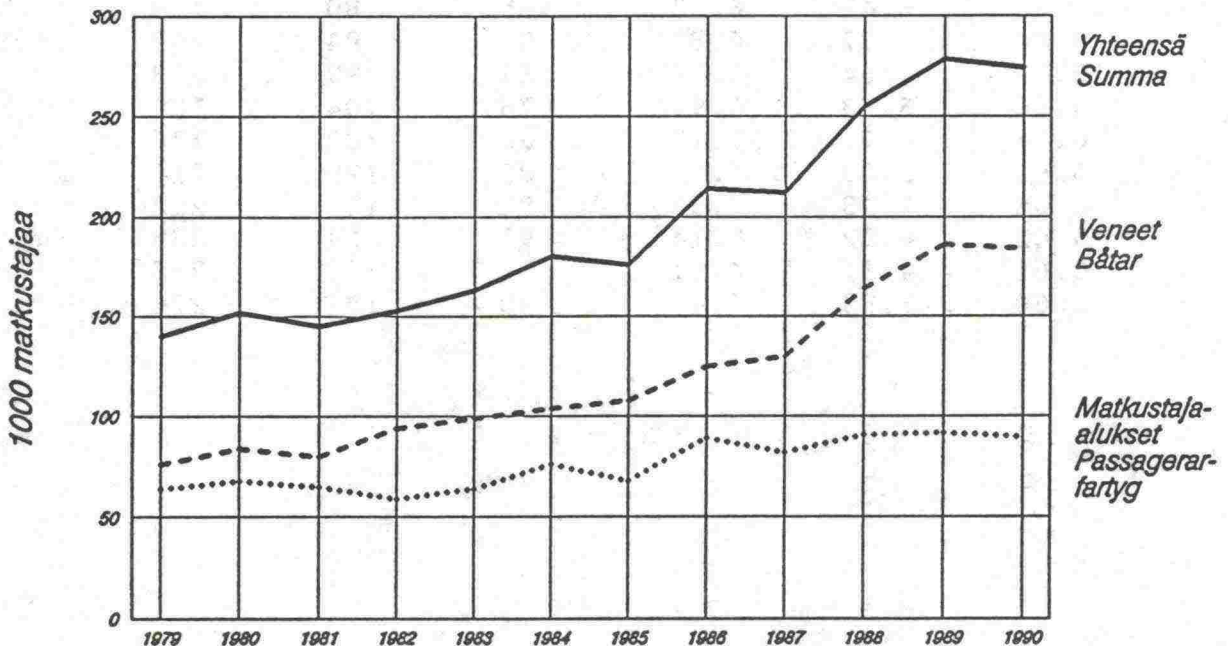
Kuvio 21

Valtion sulkukanavien (pl. Saimaan kanava)
läpi kulkenut tavaraliikenne vuosina 1979-1990
Godstrafik genom andra slusskanaler åren 1979-1990



Kuvio 22

Valtion sulkukanavien (pl. Saimaan kanava)
henkilöliikenne vuosina 1979-1990
Persontrafik på andra slusskanaler åren 1979-1990



LIITETAULUKOT

LIITETAULUKKO 1

Kotimaan alusliikenne (pl. ruoppausmassat *) lähtö- ja määräpaikoittain v. 1990 (1000 t)

LÄHTÖPAIKKA

Hamina	Summa	Kotka	Sköld- vik	Hel- sinki	Espoon- lahti	Kantvik	Inkoo	Kover- har	Hanko	Parai- nen	Turun saaristo	Turku	Maarian- hamina	Ahvenan- maa	Muu	Naan- tali	Uusi- kaupunki	Uusi- 3
Hamina	-	13	90	6	-	-	-	-	-	-	-	-	-	-	-	2	-	-
Kotka	3	-	94	19	-	-	-	-	-	5	-	-	-	-	-	-	-	-
Porvoon saaristo	-	1	-	410	-	-	-	-	-	-	-	-	4	-	-	-	-	-
Sköldvik	278	26	-	527	-	-	38	-	-	-	-	46	-	-	-	366	-	-
Helsinki	-	8	-	-	-	-	-	-	-	-	-	-	-	-	-	-	-	-
Kantvik	-	-	-	-	-	-	-	-	-	-	-	-	-	-	-	-	-	-
Inkoo	-	-	7	-	-	-	-	-	-	-	-	-	-	-	-	-	-	-
Skogby	-	-	-	-	-	-	-	-	-	-	-	-	-	-	-	-	-	-
Koverhar	-	-	-	-	-	-	-	-	-	8	-	-	-	-	-	-	-	-
Hanko	-	-	-	-	-	-	-	-	-	-	-	-	-	-	-	-	-	-
Stömma	-	-	-	-	-	-	-	-	-	-	-	-	-	-	-	-	-	-
Teijo	-	-	-	-	-	-	-	-	-	-	-	-	-	-	-	-	-	-
Parainen	-	-	-	-	-	-	-	-	-	-	13	-	-	-	-	-	-	-
Nauvo	-	-	-	105	-	-	-	-	-	-	-	-	10	-	-	-	-	-
Nauvo	-	-	-	-	-	-	-	-	-	-	-	-	-	30	-	-	-	-
Turun saaristo	-	-	-	-	-	-	-	-	-	-	-	193	-	-	-	-	-	-
Turku	-	-	-	-	-	-	-	-	-	-	40	-	22	-	-	1	-	-
Naantali	-	-	135	17	-	-	-	-	-	-	3	7	37	-	-	-	-	-
Maarianhamina	-	-	-	1	-	-	-	-	-	-	1	22	83	-	-	5	-	-
Muu Ahvenanmaa	-	-	-	-	-	-	-	-	-	-	-	-	-	-	12	9	-	-
Uusikaupunki	-	-	-	-	-	-	-	-	-	-	-	-	-	-	-	45	-	-
Rauma	-	-	8	7	-	-	-	-	-	-	-	-	8	-	-	-	1	-
Luvia	-	-	-	-	-	-	-	-	-	-	-	-	-	-	-	-	-	-
Pori	-	-	-	-	-	-	-	-	-	-	-	-	-	-	-	-	-	-
Pietar saari	-	-	-	-	-	-	-	-	-	-	-	-	-	-	-	-	-	-
Kokkola	-	-	-	-	-	-	-	-	-	-	-	-	-	-	-	-	-	-
Rahja	-	-	-	-	-	-	-	-	-	-	-	-	-	-	-	102	-	-
Raahе	-	-	-	-	-	-	-	-	-	-	-	-	-	-	-	33	-	-
Kemi	-	-	-	-	-	-	-	-	-	-	-	-	-	-	-	-	-	-
Joensuu	-	26	-	-	-	-	-	-	-	-	-	-	-	-	-	-	-	-
Riihstavesi	-	-	-	-	-	-	-	-	-	-	-	-	-	-	-	-	-	-
Sillinjärvi	-	-	-	49	-	-	-	-	-	-	-	-	-	-	-	-	-	5
Kuopio	-	-	-	-	-	-	-	-	-	-	-	-	-	-	-	-	-	-
Varkaus	-	-	-	-	-	-	-	-	-	-	-	-	-	-	-	-	-	-
Ristina	-	2	-	-	-	-	-	-	-	-	-	-	-	-	-	-	-	-
Taipalsaari	-	-	-	-	-	-	-	-	-	-	-	-	-	-	-	-	-	-
Lappeenranta	-	-	-	-	-	-	-	-	-	8	-	-	-	-	-	-	-	-
Savonlinna	-	4	-	-	-	-	-	-	-	-	-	-	-	-	-	-	-	-
Uimaharju	-	10	-	-	-	-	-	-	-	-	-	-	-	-	-	-	-	-
Yhteensä	281	90	334	1141	0	0	38	0	0	21	57	268	164	47	558	6	6	6

LITETAULUKKO 1 (jatkoa)
Kotimaan alusliikenne (pl. ruoppausmassat *) lähtö- ja määräpaikoittain v. 1990

Lähtöpaikka	Rauma	Pori	Kaski- nen	Vaasa	Uusi- kaarle- pey	Pieter- saari	Kokko- la	Raahe	Oulu	Kemi	Tornio	Joen- suu	Kuopio	Enon- koski	Jout- seno	Imat- ra	Lappeen- ranta	Yhteensä
Hamina	-	-	-	-	-	-	-	-	-	-	-	-	-	-	-	-	-	111
Kotka	-	-	-	-	-	-	-	-	-	-	-	-	-	-	-	-	-	121
Porvoon	-	-	-	-	-	-	-	-	-	-	-	-	-	-	-	-	-	415
Saaristo	-	-	-	435	-	-	411	131	474	430	-	-	-	-	-	-	-	3254
Sköldvik	-	92	-	-	-	-	-	-	-	-	-	-	-	-	-	-	-	8
Heisinki	-	-	-	-	-	-	-	-	-	-	-	-	-	-	-	-	-	0
Kantvik	-	-	-	-	-	-	-	-	-	-	-	-	-	-	-	-	-	7
Inkoo	-	-	-	-	-	-	-	-	-	-	-	-	-	-	-	-	-	0
Skogby	-	-	-	-	-	-	-	-	-	-	-	-	-	-	-	-	-	0
Koverhar	-	-	-	-	-	-	-	-	-	-	-	-	-	-	-	-	-	8
Hanko	-	-	-	-	-	-	-	-	-	-	-	-	-	-	-	-	-	0
Strömme	-	-	-	-	-	-	-	-	-	-	-	-	-	-	-	5	-	5
Teijo	-	-	-	-	-	-	-	-	-	-	-	-	-	-	-	-	-	0
Parainen	-	40	-	21	-	58	-	-	156	-	-	-	-	-	-	5	-	438
Nauvo	-	-	-	-	-	-	-	-	-	-	-	-	-	-	-	-	-	0
Turun	-	-	-	-	-	-	-	-	-	-	-	-	-	-	-	-	-	0
Saaristo	-	-	-	-	-	-	-	-	-	-	-	-	-	-	-	-	-	215
Turku	-	-	-	-	-	-	-	-	1	-	-	-	-	-	-	-	-	79
Naantali	-	9	-	18	-	-	10	44	38	38	-	-	-	-	-	-	-	407
Maarianhamina	-	-	-	-	-	-	-	-	-	-	-	-	-	-	-	-	-	45
Muu Ahvenanmaa	-	-	-	-	-	-	-	-	-	-	-	-	-	-	-	-	-	45
Uusikaupunki	-	-	-	-	-	-	40	-	7	-	-	-	-	-	-	-	-	48
Rauma	-	-	-	-	-	-	-	-	-	-	-	-	-	-	-	-	-	23
Luvia	3	-	-	-	-	-	-	-	-	-	-	-	-	-	-	-	-	3
Pori	-	-	-	-	-	-	-	-	-	-	-	-	-	-	-	-	-	0
Pietarsaari	-	-	-	10	-	-	-	-	-	-	-	-	-	-	-	-	-	10
Kokkola	-	-	-	-	-	-	-	-	-	-	-	-	-	-	-	-	-	102
Rahja	-	-	-	-	-	-	-	-	-	-	-	-	-	-	-	-	-	0
Raahe	-	-	-	-	-	-	-	5	53	-	-	-	-	-	-	-	-	86
Kemi	-	-	-	-	-	-	-	-	-	-	-	-	-	-	-	-	-	5
Joensuu	-	-	-	-	-	-	-	-	-	-	-	-	58	-	-	12	-	38
Ristavesi	-	-	-	-	-	-	-	-	-	-	-	-	-	-	-	-	-	58
Sillinjärvi	-	-	-	-	-	-	-	-	-	-	-	-	-	-	-	-	-	54
Kuopio	-	-	-	-	-	-	-	-	-	-	-	-	-	-	-	-	-	9
Varkaus	-	-	-	-	-	-	-	-	-	-	-	-	-	-	-	-	-	16
Ristina	-	-	-	-	-	-	-	-	-	-	-	-	-	-	-	-	-	2
Taipalsaari	-	-	-	-	-	-	-	-	-	-	-	-	-	158	-	-	-	158
Lappeenranta	-	-	-	-	-	-	-	-	-	-	-	-	-	-	-	-	-	8
Savonlinna	-	-	-	-	-	-	-	-	-	-	-	-	-	-	-	-	-	5
Uimaharju	-	-	-	-	-	-	-	-	-	-	-	-	-	-	-	31	-	41
Yhteensä	3	141	0	484	0	58	461	180	729	468	0	0	59	158	25	48	5	5824

* Alusliikenteen tavaramäärä oli ruoppausmassat mukaanluiden v. 1990 yhteensä 8,0 miljoonaa tonnia

LIITETAULUKKO 2

Kotimaan alusliikenteen tuonti ja vienti tavararyhmittäin eri satamissa v. 1990 (1000 t) pl. ruoppausmassat *)

Satama	Tuonti (=määräpalkka)				Vienti (=lähtöpalkka)			
	Nestemäiset polttoaineet	Irto- tavara	Kappale- tavara	Yhteensä	Nestemäiset polttoaineet	Irto- tavara	Kappale- tavara	Yhteensä
Hamina	281	—	—	281	98	13	—	111
Summa	—	—	—	0	—	—	—	0
Kotka	15	65	8	88	106	15	—	121
Mussalo	10	—	—	10	—	—	—	0
Porvoon saaristo	—	—	—	0	—	415	—	415
Sköldvik	335	—	—	335	3254	—	—	3254
Helsinki	566	565	—	1131	—	—	8	8
Espoonlahti	—	—	—	0	—	—	—	0
Kantvik	—	—	—	0	—	—	—	0
Inkoo	38	—	—	38	7	—	—	7
Koverhar	—	—	—	0	—	8	—	8
Hanko	—	—	—	0	—	—	—	0
Kemiö	2	—	—	2	—	—	—	0
Teijo	—	—	—	0	—	—	—	0
Strömme	—	—	—	0	—	5	—	5
Parainen	—	20	—	20	—	438	—	438
Turku	54	193	22	269	11	42	26	79
Turun saaristo	—	56	—	56	—	215	—	215
Naantali	368	78	9	455	319	34	54	407
Maarianhamina	47	35	79	161	—	14	31	45
Godby	5	—	—	5	—	—	—	0
Muu Ahvenanmaa	—	42	—	42	—	45	—	45
Uusikaupunki	—	107	—	107	—	48	—	48
Uusikaup.,saaristo	—	1	1	2	—	—	—	0
Laitakari	—	3	—	3	—	—	—	0
Rauma	—	1	—	1	23	—	—	23
Luvia	—	—	—	0	—	3	—	3
Pori	101	40	—	141	—	—	—	0
Kaskinen	—	—	—	0	—	—	—	0
Vaasa	462	21	—	483	—	—	—	0
Munsala	—	—	—	0	—	—	—	0
Pietarsaari	—	58	—	58	9	1	—	10
Kokkola	421	41	—	462	—	102	—	102
Rahja	—	—	—	0	—	—	—	0
Raahe	147	33	—	180	1	85	—	86
Oulu	512	218	—	730	—	—	—	0
Kemi	468	—	—	468	4	1	—	5
Tornio	—	—	—	0	—	—	—	0
Joensuu	—	—	—	0	—	38	—	38
Riihtavesi	—	—	—	0	—	58	—	58
Sillinjärvi	—	—	—	0	—	54	—	54
Kuopio	—	58	—	58	—	9	—	9
Savonlinna	—	—	—	0	—	5	—	5
Varkaus	—	1	—	1	—	16	—	16
Telkkälä	—	—	—	0	—	—	—	0
Imatra	—	49	—	49	—	—	—	0
Joutseno	—	25	—	25	—	—	—	0
Enonkoski	—	158	—	158	—	—	—	0
Ristiina	—	—	—	0	—	2	—	2
Taipalsaari	—	—	—	0	—	158	—	158
Lappeenranta	—	5	—	5	—	8	—	8
Uimaharju	—	—	—	0	—	41	—	41
Yhteensä	3832	1873	119	5824	3832	1873	119	5824

*) Alusliikenteen tavaramäärä oli ruoppausmassat mukaan lukien v. 1990 yhteensä 8,0 miljoonaa tonnia

LIITETAULUKKO 3

Raakapuun uittomäärä ja uittosuorite vesistöalueittain
vuonna 1990

Vesistöalue	Uitto- määrä 1000 t	Uitto- suorite milj.tkm	Keskim. uittomatka km
Nippu-uitto sisävesillä			
Vuoksi	2515	624	248
Kymijoki	732	104	142
Oulujoki	138	17	123
Yhteensä	3385	745	220
Irtouitto sisävesillä			
Kemijoki	660	245	371
Yhteensä	660	245	371
Sisävesillä yhteensä	4045	990	245
Nippu-uitto rannikolla			
Suomeahti (1)	91	15	165
Saaristo- ja Selkämeri	203	37	182
Perämeri (2)	944	9	10
Rannikolla yhteensä	275	61	222
Uitto yhteensä	4320	1051	243

1) Määrään sisältyy Vuoksen vesistöstä Suomenlahdelle uitettua raakapuuta 19 000 tonnia

2) Määrä sisältyy kokonaisuudessaan Kemijoen uittomäärään

LIITETAULUKKO 4

Raakapuun uittomäärä ja uittosuorite vesistöalueittain w. 1986–1990

Vesistöalue	Uittomäärä, 1000 t					Uittosuorite, milj. tkm				
	1986	1987	1988	1989	1990	1986	1987	1988	1989	1990
Nippu-uitto sisävesillä:										
Vuoksi	3451	2707	2886	2877	2515	789	627	739	711	624
Kymijoki	1051	948	745	806	732	147	148	124	128	104
Kokemäenjoki	58	28	—	—	—	5	2	—	—	—
Oulujoki	253	297	246	171	138	25	33	22	22	17
Yhteensä	4813	3980	3877	3854	3385	966	810	885	861	745
Irtouitto sisävesillä:										
lijoki	300	243	186	—	—	64	52	40	—	—
Kemijoki	1028	907	858	687	660	344	314	302	236	245
Yhteensä	1328	1150	1044	687	660	408	366	342	236	245
Sisävesillä yhteensä	6141	5130	4921	4541	4045	1374	1176	1227	1097	990
Nippu-uitto rannikolla:										
Suomenlahti (1)	115	117	128	132	91	18	13	15	10	15
Saaristo- ja Selkämeri	431	338	279	206	203	88	71	56	39	37
Perämeri (2)	1549	1244	1107	689	944	39	31	22	11	9
Rannikolla yhteensä	817	575	421	296	275	145	115	93	60	61
Uitto yhteensä	6958	5705	5342	4837	4320	1519	1291	1320	1157	1051

1) Määrään sisältyy Vuoksen vesistöstä Suomenlahdelle uittettua raakapuuta 33000 t v. 1986, 54000 t v. 1987, 64000 t v. 1988, 68000 t v. 1989, 19000 t v. 1990

2) Vuoden 1986 määrä sisältää 1244000 t, vuoden 1987 määrä 1070000 t ja vuoden 1988 määrä 1029000 t li- ja Kemijoen uittettua raakapuuta
 Vuoden 1989 määrä sisältää 663000 t Kemijoen uittettua raakapuuta
 Vuoden 1990 määrä on kokonaan uittettu Kemijoen

LITETAULUKKO 5

Kotimaan henkilöliikenne alueittain ja liikennelajittain vuonna 1990

Liikennöintialue	Matkustajamäärä, 1000 henkilöä				Kuljetussuorite, 1000 henkilökm					
	Linja- liikenne	Tilaus- liikenne	Yhteys- liikenne	Muu liikenne	Yhteensä	Linja- liikenne	Tilaus- liikenne	Yhteys- liikenne	Muu liikenne	Yhteensä
Rannikolla:										
Suomenlahti	1303	61	112	29	1505	6184	2222	2004	746	11156
Saaristomeri 1)	340	39	145	2	526	51301	1571	7631	46	60549
Ahvenanmaa	504	2	439	-	945	16555	42	325	8	16930
Seikämäri	2	10	-	1	13	40	221	-	13	274
Perämeri	12	6	-	1	19	217	149	-	16	382
Rannikolla yhteensä	2161	118	696	33	3008	74297	4205	9960	829	89291
Sisävesillä:										
Vuoksen vesistö	162	79	2	11	254	7851	2374	60	196	10481
Kymijoen vesistö	54	55	-	5	114	2580	2107	-	57	4744
Kokemäenjoen vesistö	165	39	-	2	206	2922	1465	-	79	4466
Oulujoen vesistö	7	2	-	-	9	58	50	-	6	114
Pohj. -Suomen vesistöt	6	8	-	-	14	147	53	-	-	200
Sisävesillä yhteensä	394	183	2	18	597	13558	6049	60	338	20005
Henkilöliikenne yhteensä	2555	301	698	51	3605	87855	10254	10020	1167	109296

1) Linjaliikenteen matkustajista 305 000 Suomen ja Ruotsin välisillä matkustaja-autolautoilla

LITETAULUKKO 6
Valtion suljukananavien (pl. Salmaan kanava) kautta kulkenut liikenne v. 1960

Sulkukanava	Sulutettujen alusten lukumäärä				Tavaramäärä, 1000 t			Matkustajamäärä, 1000 henkilöä					
	Matkus- teja- alukset	Rahti- alukset 1)	Hinaa- jat	Veneet	Muut alukset 2)	Yht.	Alus- liikenne	Ulfito	Yht.	Matkus- teja- alukset	Veneet	Yht.	Sulu- tusten lukumäärä
Varkaus-Kuopio-Iisalmi:													
Taipale	164	447	572	6498	414	8095	334	222	556	2	17	19	5461
Konnus	42	230	1132	5770	280	7454	169	493	662	1	15	16	5996
Ahkiolahti	4	2	220	792	76	1094	-	130	130	-	2	2	777
Neikoo	6	2	184	740	111	1043	-	103	103	-	3	3	926
Juankoski-Varpaisjärvi:													
Lastukoski 3)	-
Savonlinna-Heinävesi-Kaavi:													
Pilppa	138	-	11	2930	57	3136	-	1	1	4	5	9	2744
Vihovuonne	135	-	-	3193	33	3361	-	-	-	7	9	16	3045
Kerma	126	-	7	2704	95	2932	-	-	-	4	8	12	2466
Karvio	132	-	27	2884	70	3113	-	6	6	4	8	12	2576
Varistaipale	82	-	20	1151	35	1288	-	19	19	2	4	6	1259
Taivalahti	295	5	20	1313	23	1656	-	12	12	6	4	10	1708
Joensuu-Nurmes:													
Joensuu	309	47	971	2597	1179	5103	33	744	777	12	8	20	3831
Kuurna	88	45	206	1444	123	1906	33	680	713	3	4	7	2375
Kaltimo	40	46	205	904	92	1287	33	672	705	1	3	4	1885
Lahti-Heinola:													
Vääksy	593	7	41	13540	273	14454	-	-	-	21	35	56	6269
Kalkkinen	244	7	241	5600	495	6587	-	357	357	8	15	23	3539
Keitele-Ilvesi-Pielavesi:													
Neituri	5	7	131	850	113	1106	-	112	112	-	2	2	1620
Kiesimä	20	4	118	988	79	1209	-	92	92	1	3	4	1445
Kerkonkoski	20	-	84	932	3	1039	-	87	87	-	3	3	1411
Kolu	45	-	89	1017	6	1157	-	72	72	1	2	3	1146
Tampere-Viirät:													
Murole	71	-	-	6358	13	6442	-	-	-	3	17	20	3809
Herraskoski 4)	0	0
Tampere-Längelmäki ja Tampere-Hämeenlinna:													
Lempäälä	205	-	-	2206	33	2444	-	-	-	6	6	12	1922
Valkeakoski	164	-	2	4099	70	4335	-	-	-	2	11	13	2985
Yhteensä	2928	849	4281	68510	3673	80241	602	3802	4404	88	184	272	60236

1) Kuivalasti-, säilöalukset ja proomut

2) Suurin osa ulton apualuksia

3) Itsepalvelukanava

4) Itsepalvelukanava

SVENSK RESUMÉ

SAMMANDRAG

Statistikföringen över inhemsk sjötrafik

Med inhemsk sjötrafik avses sådana transporter vid kusten och på insjöarna vilkas avgångs- och destinationshamnar är belägna i Finland. Trafiken indelas i persontrafik och godstrafik. Persontrafiken indelas vidare i fartygstrafik och fritidsbåtstrafik, gods-trafiken i fartygstrafik och flottning. Av persontrafiken upptar denna publikation passagerarfartygstrafiken och av fritidsbåtstrafiken endast antalet båtar som slussats genom slusskanalerna och motsvarande passagerarantal.

Statistiken över 1990 års inhemska sjötrafik baserar sig på en enkät, vars sändlista har setts över och kompletterats av sjöfartsdistrikten i år. Genom denna kontroll utvidgades sändlistan för persontrafikens och varutransporternas del (flytande bränslen ej medräknade). I övrigt har materialet bearbetats enligt samma principer som under föregående år.

Statistiken över persontrafiken baserar sig på de uppgifter företag och trafikidkare lämnat, statistiken över godstrafiken på uppgifter från rederier, befraktare och flottningsbolag.

Statistiken över trafiken på Saima kanal och övriga slusskanaler har samlats in av Insjöfinlands sjöfartsdistrikt. I kanaltrafiken ingår också utländsk trafik genom kanalerna.

Inhemsk sjötrafik år 1990

År 1990 var godstrafikens transportvolym 12,36 miljoner ton, medan transport prestationen uppgick till 4,03 miljarder tonkilometer. Godstrafikvolymen och transport prestationen har sjunkit under de senaste åren. Att transportvolymen ökat med nästan 3 % år 1990 jämfört med året innan beror delvis på att enkäten nu var mer omfattande. Fartygstrafikens andel av godsvolymen i inhemsk sjötrafik var 8,04 miljoner ton och råvirkesflottningens andel 4,32 miljoner ton. Fartygstrafikens transport prestation uppgick till 2,98 miljarder tonkilometer, flottningens till 1,05 miljarder tonkilometer.

I statistiken är den inhemska fartygstrafiken indelad i transport av flytande bränslen, massgods och styckegods. Transport av flytande bränslen utgjorde 48 % av fartygstrafikens godsvolym och 82 % av transport prestationen. Transporten av massgods uppgick till 51 % av

godsvolymen och till 16 % av transportprestationen. Av massgodset utgjordes 54 % av muddermassor, 20 % av sand, 9 % av cement och resten av kemikalier och annat gods. I fråga om transportererna av styckegods, som uppgick till sammanlagt 119 000 ton, intog de passagerarfärjor i utrikesfart som går i trafik mellan Åland och Nådendal/Åbo en central ställning.

Råvirkesflottningen bestod till 85 % av knippflottning och till 15 % av lösflottning. År 1990 förekom lösflottning endast i Kemi älv.

Passagerarantalet inom den inhemska sjötrafiken uppgick till 3,60 miljoner personer. Motsvarande transportprestation var 109 miljoner personkilometer. Passagerarantalet inom persontrafiken vid kusten har ökat under de senaste åren, men förblivit konstant inom insjötrafiken. Av persontrafiken förlade sig 83 % till kusten och 17 % till insjöarna. Det största passagerarantalet, 1,5 miljoner, noterades i huvudstadsregionen. Näst störst var passagerarantalet på Åland, där transportererna sköttes med förbindelsefartyg i Ålands landskapsstyrelsens regi.

Statistiken över kanaltrafiken är tvådelad: den består dels av trafiken på Saima kanal och dels av trafiken på andra slusskanaler.

År 1990 transporterades 1,83 miljoner ton gods genom Saima kanal, varav 91 % tillhörde utrikestrafiken. Sammanlagt 51 000 passagerare befordrades. Godstrafiken bestod huvudsakligen av fartygstrafik. Gods- och passagerartrafiken genom kanalen har ökat under senare år.

Genom de övriga 24 slusskanalerna transporterades sammanlagt 4,4 miljoner ton gods och 274 000 passagerare. Godstrafiken genom slusskanalerna bestod huvudsakligen av råvirkesflottning. Inom persontrafiken på slusskanalerna har fritidsbåttrafikens andel ökat under de senaste åren.

