

Henkilöstötilinpäätös- kertomus 2001





Henkilöstötilinpäätös- kertomus 2001

Sisältö

Henkilöstön määrä ja rakenne.....	2
Kokoaikaiset, osa-aikaiset, määräaikaiset	
Ikäjakauma	
Sukupuolijakauma	
Johdon osuus henkilöstöstä	
Koulutusaste	
Henkilöstön tarve ja vaihtuvuus.....	3
Kokonaispoistuma	
Vaihtuvuus	
Eläköityminen	
Henkilöstön työkunto.....	4
Työkykyä ylläpitävä toiminta	
Sairastavuus	
Tapaturmat	
Henkilöstön osaaminen ja pätevyys.....	6
Henkilöstökoulutus	
Henkilöstön työtyytyväisyys.....	7
Työtyytyväisyyden mittaus	
Henkilöstömenot.....	7
Johtopäätökset.....	8

Henkilöstön määrä ja rakenne

Henkilöstön määrä

Merenkulkulaitoksen henkilöstön lukumäärä oli vuoden 2001 lopussa 1 835. Vähennystä edellisvuodesta oli 2,7 prosenttia eli 51 henkilöä. Henkilötyövuosien määrä oli vuoden 2001 lopussa 1 825, jossa vähennystä edellisvuoteen oli 2,5 prosenttia eli 47 henkilötyövuotta.

Laitoksen henkilöstöstä oli virkasuhteisia 49,6 prosenttia. Koko valtionhallinnossa virkasuhteisten prosenttiosuus oli kertomusvuonna 83,2 ja valtion liikennesektorilla 86,5 prosenttia.

Virkasuhteisten määrän vähäisyys laitoksessa selittyy alusmiehistön ja kenttähenkilöstön varsin runsaalla osuudella. Maapuolen työntekijöistä virkasuhteisia oli 56 prosenttia ja merellä tai aluksilla työtä tekevästä 29 prosenttia.

Kokoaikaiset, osa-aikaiset

Raportointivuonna kokoaikaisten osuus laitoksen henkilöstöstä oli 96,8 prosenttia. Osa-aika työntekijöitä oli vuoden 2001 lopussa 54. Osa-aikaisista puolet eli 27 henkilöä oli osa-aikaeläkkeellä.

Määräaikaisia työntekijöitä oli laitoksen palveluksessa vuoden 2001 lopussa 5,8 prosenttia. Luku sisältää kaikki määräaikaiset mukaan lukien tukityöllistetyt ja henkilöt, joilla on taustavirka. Määräaikaisten osuus lisääntyi hieman vuodesta 2000, jolloin se oli 5 prosenttia.

Määräaikaisten osuus koko valtionhallinnon henkilöstöstä oli kertomusvuonna 29,8 prosenttia ja liikennesektorilla aikaisempien vuosien tapaan pieni 4,2 prosenttia.

Tukityöllistettyjä oli laitoksessa vuoden 2001 aikana kuukautta kohden keskimäärin 26. Työllistettyjen käyttö väheni vuoden 2000 keskimääräiseen määrään verrattuna neljällä.

Ikäjakauma

Kertomusvuoden lopussa Merenkulkulaitoksen henkilöstön keski-ikä oli 47,3 vuotta. Keski-ikä kohosi edelleen hieman vuodesta 2000, jolloin se oli tasan 47 vuotta. Merenkulkulaitoksen keski-ikä oli koko valtionhallinnon keski-ikää 42,4 vuotta huomattavasti korkeampi. Valtion liikennesektorin työntekijöiden keski-ikä oli 45,7 vuotta.

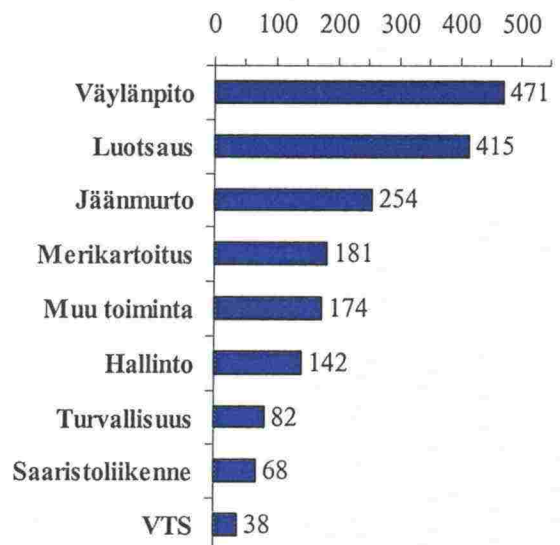
Myös vähintään 45 vuotiaiden osuus henkilöstöstä kohosi edelleen. Vuonna 2001 seniori-ikäisiä oli 66,3 prosenttia, kun osuus vuotta aikaisemmin oli 64,5 prosenttia. Koko valtionhallinnossa seniori-ikäisten osuus oli kertomusvuonna 45,3 prosenttia.

Laitoksen suurin ikäryhmä raportointivuonna oli 50 - 54 vuotiaat.

Sukupuolijakauma

Miesten osuus Merenkulkulaitoksen henkilöstöstä oli vuoden 2001 lopussa 79,5 prosenttia. Määrä väheni runsaalla prosentilla vuodesta 2000, jolloin miestyöntekijöitä oli 80,7 prosenttia.

Merenkulkulaitoksen henkilöstö toiminnoittain 2001



Johdon osuus

Johdon osuus laitoksen henkilöstöstä oli raportointivuonna 0,5 prosenttia ja muiden esimiesasemassa olevien osuus 8,9 prosenttia. Naisten osuus laitoksen johdosta oli 11,1 prosenttia ja muista esimiehistä 9,8 prosenttia.

Valtion liikennesektorilla oli kertomusvuonna johtotehtävissä olevia 8,3 prosenttia ja esimiestehtävissä olevia 6,7 prosenttia henkilöstöstä.

Koulutusaste

Korkeakoulu- ja yliopistotutkinnon suorittaneita oli laitoksen työntekijöistä kertomusvuonna 26,2 prosenttia ja ylemmän korkeakoulu- ja yliopistotutkinnon suorittaneita 3,9 prosenttia. Korkeakoulutason tutkinnoista merikapteenin tutkinto oli 17,6 prosentilla henkilöstöstä.

Koko valtionhallinnossa korkeakoulu- ja yliopistotutkinnon omaavia oli vuoden 2001 lopussa 38 prosenttia ja ylemmän korkeakoulu- ja yliopistotutkinnon suorittaneita 31,3 prosenttia.

Henkilöstön tarve ja vaihtuvuus

Kokonaispoistuma

Laitoksen henkilöstön kokonaispoistuma eli vuoden 2001 aikana palveluksesta eronneiden tai palkattomalle virkavapaalle siirtyneiden määrä oli 4,0 prosenttia eli 73 henkilöä.

Vaihtuvuus

Lähtövaihtuvuus Merenkululaitoksesta toisen työnantajan palvelukseen oli vuonna 2001 vain 0,8 prosenttia eli 15 henkilöä. Laitoksen lähtövaihtuvuus on alhainen verrattuna valtionhallinnon 4,3 prosentin lähtövaihtuvuuteen.

Tulovaihtuvuus eli palvelukseen otettujen uusien työntekijöiden ja palkattomalta virkavapaalta palanneiden määrä kohosi laitoksessa raportointivuonna edellisvuoden 2,4 prosentista 3,9 prosenttiin ja oli 72 henkilöä. Tulovaihtuvuus on laitoksessa kuitenkin edelleen alhainen verrattuna koko valtionhallinnon 6,1 prosentin vaihtuvuuteen ja liikennesektorin 7,3 prosentin vaihtuvuuteen.

Laitoksen sisäinen vaihtuvuus eli oman organisaation sisällä tehtäviä vaihtaneiden henkilöiden prosenttiosuus henkilöstöstä oli 1,5 eli 28 henkilöä. Määrä on lähellä valtiohallinnon vaihtuvuuden keskitasoa 1,9:ää prosenttia.

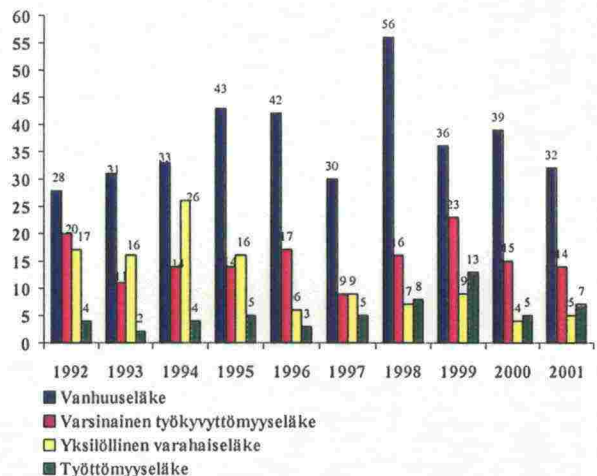
Eläköityminen

Merenkululaitoksen henkilöstöstä jäi vuonna 2001 eläkkeelle 3 prosenttia eli 58 työntekijää. Eläkkeelle siirtyneiden määrä väheni hieman vuodesta 2000, jolloin eläkkeelle lähti 3,2 prosenttia eli 60 työntekijää.

Eläkkeelle jääneistä vanhuuseläkkeelle siirtyi 32, varsinaiselle työkyvyttömyyseläkkeelle 14, yksilölliselle varhaiseläkkeelle 5 ja työttömyyseläkkeelle 7 työntekijää.

Keskimääräinen eläkkeellesiirtymisikä laitoksessa oli 59,3 vuotta, mikä on hieman korkeampi kuin koko valtionhallinnon henkilöstön kertomusvuoden keskimääräinen eläköitymiskä 58,8 vuotta.

Eläköityminen eläkelajeittain MKL:ssä vuosina 1992-2001



Henkilöstön työkuunto

Työkykyä ylläpitävä toiminta

Ennalta ehkäisevän työterveyshuollon kulut nousivat Merenkululaitoksessa vuonna 2001 edellisvuodesta 1,6 prosentilla ollen 304 752 euroa. Ennalta ehkäiseviin työterveyspalveluihin käytettiin kertomusvuonna 165 euroa henkilötyövuotta kohden.

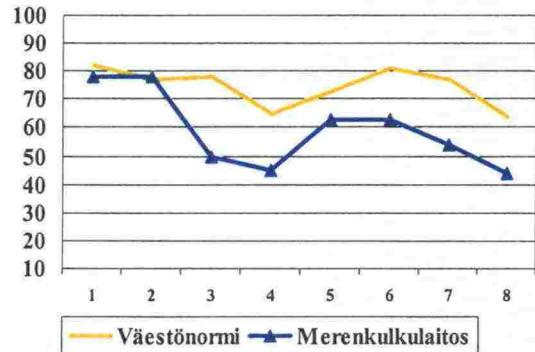
Työkykyä ylläpitävää toimintaa ja liikuntaa tuettiin 66 eurolla henkilötyövuotta kohden. Liikunnan osuus tästä tuesta oli yli puolet eli 36 euroa. Muun työkuunnan kehittämiseen ja parantamiseen liittyvä toiminta muodostui suurimmaksi osaksi kuntoremonteista, joiden kustannuksiin ei tässä yhteydessä ole laskettu palkkakustannuksia. Virkistystoimintaan käytettiin 6,25 euroa henkilötyövuotta kohden.

Aslak-kuntotuskursseilla oli kertomusvuonna 28 kuntoutujaa. Vuosina 1994–2001 on Aslak-kuntoutukseen osallistunut yhteensä 243 laitoksen työntekijää. Valtaosa Aslak-kuntoutuksessa olleista on kenttähenkilöstöön ja alushenkilöstöön kuuluvia. Vuonna 2001 pidettiin lisäksi ensimmäinen esimiesryhmän Aslak-kuntotuskurssi. Tämä pieni esimiesryhmä osallistui Aslak-kuntoutuksessa ollessaan esimiesten toimintakykyindeksiin mittaukseen. Mittauksen tulos on esitetty viereisen sivun graafissa.

Kuntoremontteihin osallistui kertomusvuonna yhteensä 62 työntekijää.

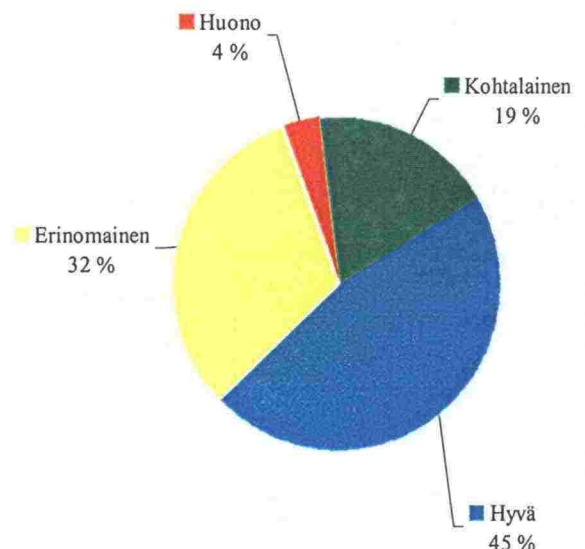
Kuntoutustarve työikäisillä on Kelan arvion mukaan noin kymmenen prosenttia henkilöstöstä, joten laitoksessa on siihen nähden hyvin voitu vastata varhaiskuntoutustarpeeseen. Kuntoutustarve saattaa kuitenkin laitoksessa olla keskitasoa suurempi johtuen muun muassa henkilöstön ikärakenteesta sekä alus- ja kenttähenkilöstön ruumiillista kuntoa vaativista ja kuluttavista töistä. Viimeksi mainittua tukee myös työterveyshuollon määräämien sairauslomien syytilasto, jonka mukaan 36,7 prosenttia sairauslomista johtuu tuki- ja liikuntaelinsairauksista.

Aslak-kuntoutuksessa olleiden esimiesten toimintakykyindeksi vuonna 2001 suhteessa yleiseen väestönnormiin.



- 1 Fyysinen toimintakyky
- 2 Fyysisen terveydentilan aiheuttamat rajoitukset roolitoiminnalla
- 3 Emotionaalisten ongelmien aiheuttamat rajoitukset roolitoiminnalle
- 4 Tarmokkuus
- 5 Yleinen psyykinen hyvinvointi
- 6 Sosiaalinen toimintakyky
- 7 Kivuttomuus
- 8 Yleinen koettu terveys

Merenkululaitoksen henkilöstön työkykyindeksi vuonna 2001 terveystarkastusten yhteydessä mitattuna



Sairastavuus

Työterveyshuollon sairaanhoidon kustannusten nousu jatkui laitoksessa vuonna 2001. Kustannukset kohosivat edellisvuodesta 13,2 prosentilla eli noin 49 000 eurolla. Sairauden hoitoon liittyvät työterveyshuollon palvelut olivat yhteensä 426 000 euroa eli 229 euroa henkilötyövuotta kohden. Vastaavat kustannukset valtionhallinnossa olivat keskimäärin 159 euroa henkilötyövuotta kohden.

Lisäksi 68 570 euroa oli muita sairaanhoidon kustannuksia, joita ei lasketa kuuluviksi varsinaisiin työterveyshuollon menoihin. Tällaisia kuluja ovat esimerkiksi merimiesten lääkekustannukset ja sairaaloiden poliklinikkamaksut sekä päätetyölasit. Myöskään merimieslaissa työnantajan korvattaviksi määrätty merimiesten sairausmatkakulut eivät ole mukana näissä luvuissa.

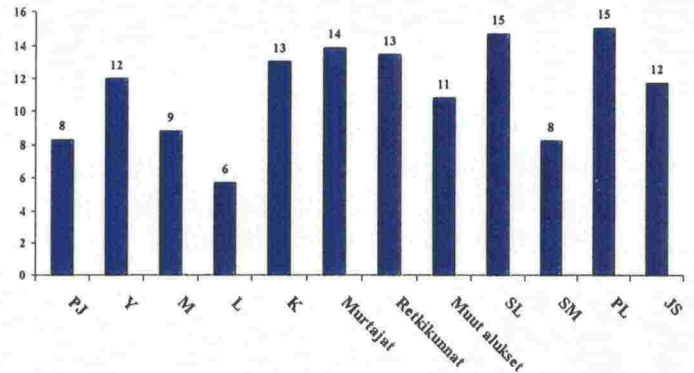
Työterveyshuollon kustannukset kokonaisuudessaan, mukaan luettuina sairaanhoito, terveydenhoito ja muu sairaanhoito, olivat yhteensä 802 000 euroa.

Sekä sairauspoissaolojen määrä 12,2 työpäivää henkilötyövuotta kohden että poissaolojen pituus 10,6 työpäivää sairaustapausta kohden on laitoksessa muuhun valtionhallintoon verrattuna suuri. Sairauspoissaolojen määrä koko valtionhallinnossa oli kertomusvuonna 8,1 työpäivää ja poissaolojen pituus 4,8 työpäivää tapausta kohden. Koska Merenkululaitoksen sairauspoissaolojen seurantatapa poikkeaa yleisestä valtionhallinnon seurannasta muun muassa viikonlopun osalta, vertailukelpoiset luvut voisivat olla 9 ja 8.

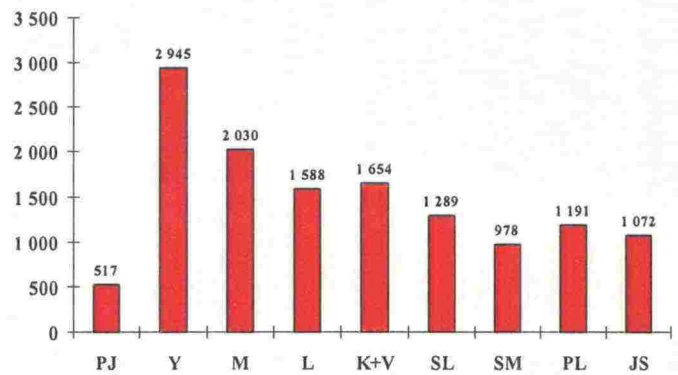
Työterveyshuollon sairauspoissaolojen syytilastojen mukaan suurin osa poissaoloista aiheutui tuki- ja liikuntaelinsairauksista, joiden osuus oli 37 prosenttia, ja hengitystieinfektioista osuudeltaan 28 prosenttia. Työterveyshuollon määräämistä sairauslomista tuki- ja liikuntaelinvaivoja oli eniten Saaristomeren merenkulkupiirissä, missä niiden osuus oli 53 prosenttia. Yli 40 prosentin osuus oli myös jäänmurtajilla ja Järvi-Suomen merenkulkupiirissä.

Sairauspoissaolojen määrä on laitoksessa pysynyt kolmen viimeisen vuoden aikana lähes samalla tasolla. Vuoden 2001 sairauspoissaoloista puolet oli lyhytaikaisia, eli enintään kolme päivää kestäneitä.

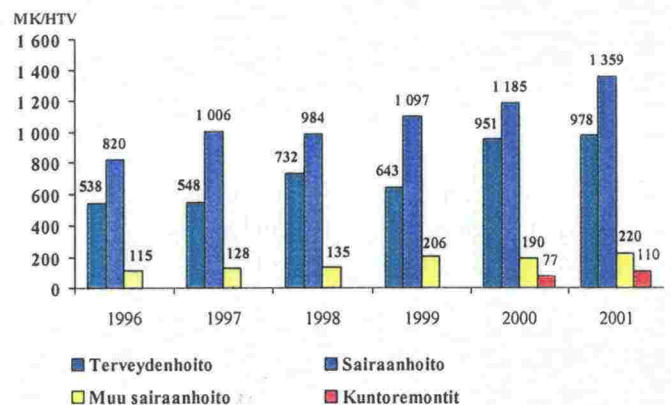
Sairauspäiviä henkilöä kohden MKL:ssä vuonna 2001



Työterveyshuollon sairaanhoidon kustannukset MKL:ssä vuonna 2001 MK/HTV



Terveyden- ja sairaanhoidon kustannukset MKL:ssä vuosina 1996-2001 MK/HTV

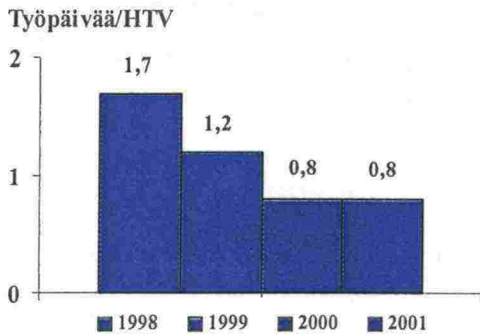


Tapaturmat

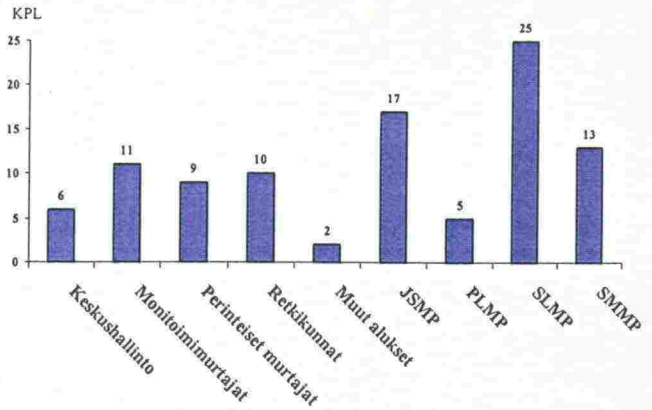
Tapaturmapoissaolajien määrä pysyi laitoksessa vuonna 2001 vuoden 2000 tasolla olleen keskimäärin 0,8 työpäivää henkilötyövuotta kohden. Poissaolon pituus oli keskimäärin 14,6 työpäivää tapausta kohden. Koko valtionhallinnossa vastaavat luvut olivat 0,4 ja 13,2 ja liikennesektorilla 0,7 ja 19,9.

Vaikka tapaturmapoissaolajien määrä ylittää valtionhallinnon keskiarvon, niin kuitenkin Tapaturmavakuutuslaitosten liiton valtakunnallisiin tilastoihin verrattuna tapaturmatiheys Merenkululaitoksessa on hyvällä tasolla ja selvästi valtakunnallista keskiarvoa pienempi.

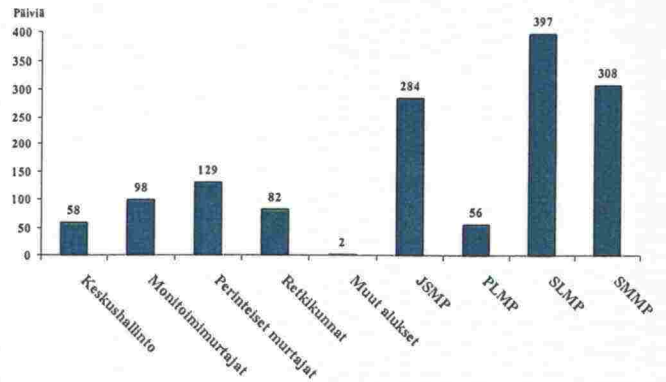
Tapaturmapoissaolot MKL:ssä vuosina 1998-2001



Työtapaturmatapausten määrä MKL:ssä vuonna 2001



Tapaturmapoissaolopäivät MKL:ssä vuonna 2001



Henkilöstön osaaminen ja pätevyys

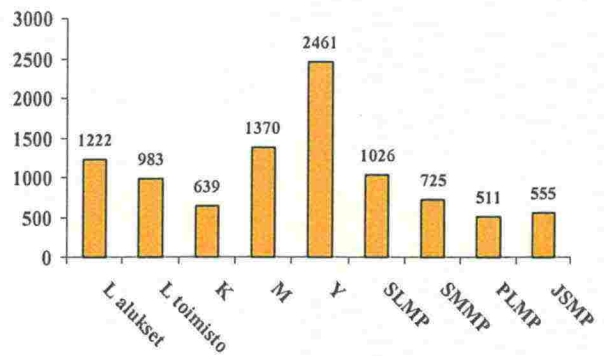
Henkilöstökoulutus

Henkilöstökoulutukseen osallistui kertomusvuonna 69 prosenttia laitoksen henkilöstöstä ja koulutuksen pituus koulutettua kohden oli keskimäärin 3,9 työpäivää. Koulutuksessa olleiden määrä ja koulutuksen kesto oli laitoksessa jonkin verran valtionhallinnossa keskimääräistä alhaisempi. Koko valtion henkilöstöstä osallistui koulutukseen 77,4 prosenttia ja koulutuksen keskimääräinen pituus oli 5,8 työpäivää. Koulutuskustannukset, mukaan luettuna henkilöstökoulutuksen ajan palkat ja muut kustannukset, olivat laitoksessa keskimäärin 1015 euroa henkilötyövuotta kohden. Koulutukseen käytettiin laitoksessa kertomusvuonna yhteensä 1,7 milj. euroa. Koulutus painottui ammattitaitoa ja pätevyyskysymyksiä ylläpitävään koulutukseen.

Koulutuksen koontitiedot poikkeavat yksiköittäin

jonkin verran, joten tulokset eivät ole yksiköiden kesken täysin vertailukelpoisia.

Koulutuskustannukset euroa/HTV vuonna 2001



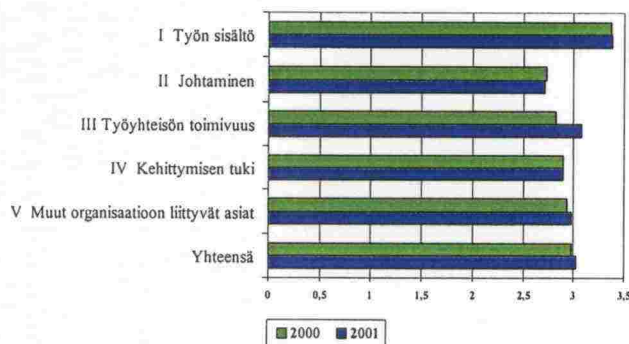
Henkilöstön työtyytyväisyys

Työtyytyväisyyden mittaus

Merenkulkulaitoksen henkilöstön työtyytyväisyys mitattiin vuonna 2001 toisena vuonna peräkkäin tehdyllä kyselyllä. Kysely toteutettiin valtiovarainministeriön laatimalla Työtyytyväisyysbarometri-ohjelmalla. Työtyytyväisyysindeksi oli laitoksessa noin 3 maksimiarvon ollessa 5. Tyytyväisyyskyselyn vastausprosentti jäi alhaiseksi ollen 40 prosenttia. Vastausaktiivisuus aleni edellisvuodesta kymmenen prosenttia.

Työtyytyväisyysindeksit tarkastelualueittain.

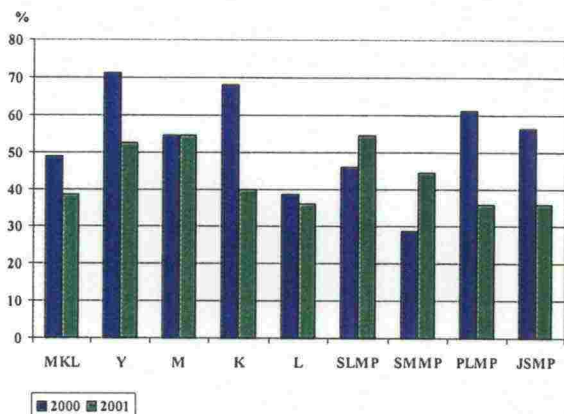
MERENKULKULAITOS



Työtyytyväisyyskyselyn tuloksia käsiteltiin laitoksen yhteistyö- ja johtoelimissä ja sovittiin tarpeellisista korjaustoimista mm. vastausprosentin nostamiseksi.

Kyselyn perusteella laitoksen henkilöstön työtyytyväisyydessä on edelleen parantamisen varaa. Henkilöstö oli tyytyväisintä työn sisältöön, sen sijaan johtaminen jäi kartoituksen heikoimmalle sijalle.

Työtyytyväisyyskyselyn vastausprosentti tulosyksiköittäin

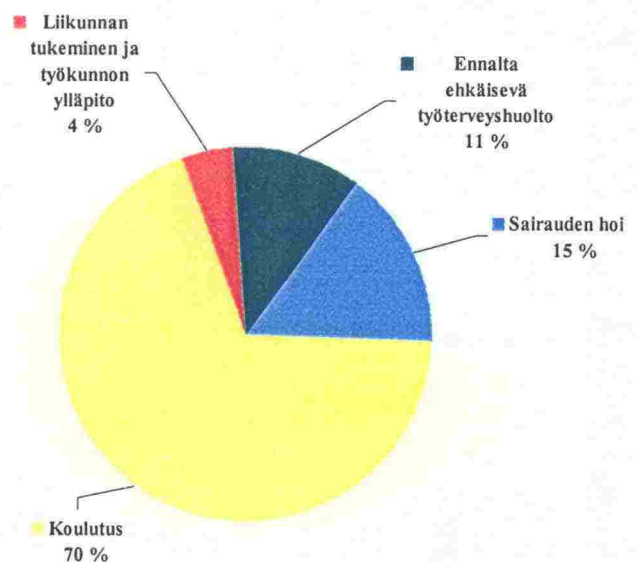


Henkilöstömenot

Merenkulkulaitoksen henkilöstömenot olivat vuonna 2001 yhteensä 83 milj. euroa, josta henkilöstöinvestointien osuus oli noin 3 prosenttia eli 2,7 milj. euroa. Henkilöstöinvestoinneista työterveyshuollon osuus oli 802 000 euroa ja henkilöstökoulutuksen osuus 1,7 milj. euroa.

Laitoksen toimintamenot olivat 73 089 euroa henkilötövuotta kohden.

Viereisessä graafissa on esitetty vuoden 2001 henkilöstöinvestoinnit päälajeittain.



Johtopäätökset

Vuoden 2001 henkilöstötilinpäätös osoittaa, että Merenkululaitoksen henkilökunnan keski-ikä on erittäin korkea. Tulovaihtuvuus on vähäistä verrattuna valtionhallinnon muihin organisaatioihin ja työtyytyväisyys on enintään tyydyttävä.

Kun Merenkululaitoksen kehittämishankkeessa on nyt kehittämisen linjaukset päätetty ja edetään yksityiskohtaisempien ratkaisujen teon vaiheeseen, on henkilöstön työhyvinvointiin ja työssä jaksamiseen, osaamistason varmistamiseen ja parantamiseen sekä uuden henkilöstön rekrytointiin kiinnitettävä erityistä huomiota.

Osassa henkilöstötilinpäätöksen koontitiedoista on ilmeisesti käytetty tulosityksiköittäin jonkin verran toisistaan poikkeavia koontiperusteita, minkä vuoksi tulokset eivät ole yksiköittäin täysin vertailukelpoisia. Tästä johtuen tulosten vertailtavuus myös valti-onhallinnon muiden yksiköiden vastaaviin tietoihin ei ole aivan luotettavalla pohjalla. Kuluvan vuoden aikana on varmistettava, että muun muassa sairastavuuden ja koulutuskustannusten keräilytiedot ovat yhtenäisin ja yksiselitteisin perustein kootut ja henkilöstötilinpäätöksen tietojen luotettavuus siltä osin varmistettu vuoden 2003 alusta.

