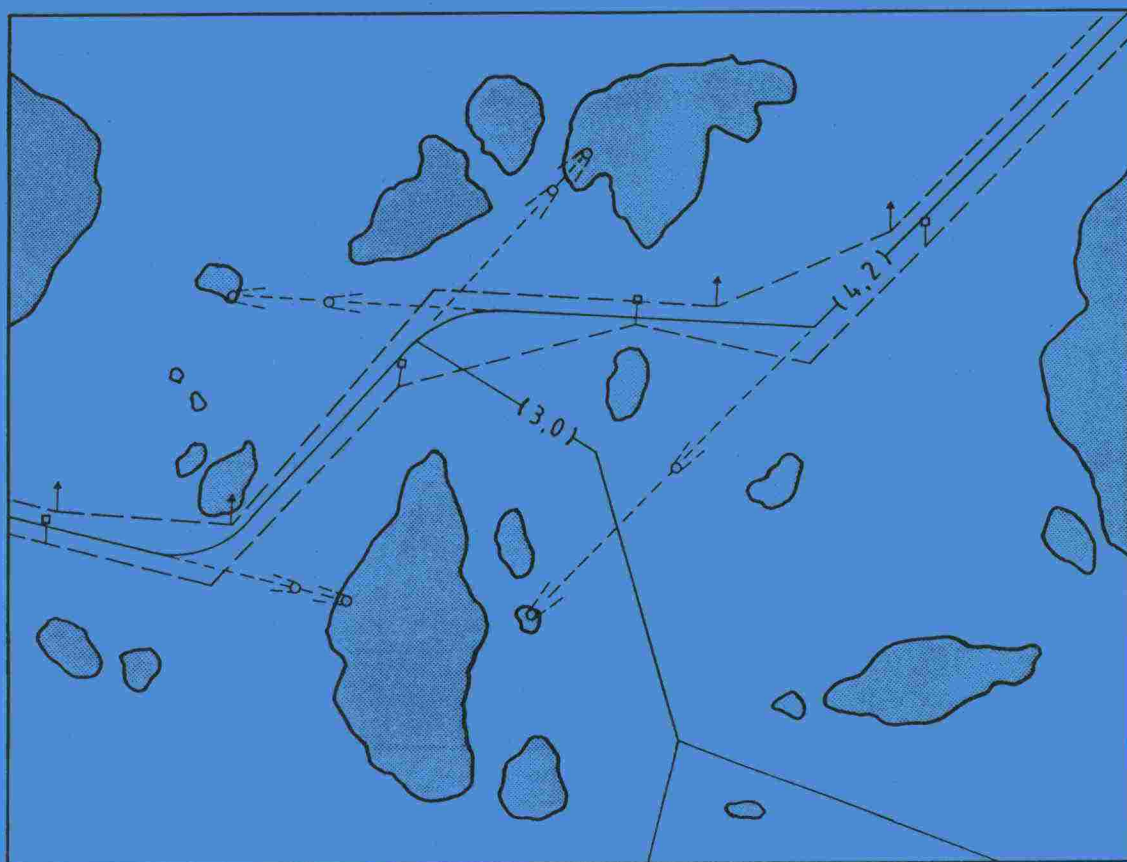


Merenkululaitoksen kulkuväylien perustamiskäytäntö Yleisohje



Merenkulkuhallitus

Väyläosasto
ISBN 951-49-0904-6
Helsinki 1993

MERENKULKULAITOKSEN KULKUVÄYLIEN PERUSTAMISKÄYTÄNTÖ

Yleisohje

1. JOHDANTO

Väylien perustamiseen liittyvä lainsäädäntö on muuttunut 1.9.1992. Tästä muutoksesta ja sen aiheuttamista vaikutuksista kulkuväylien perustamisprosessiin on väyläosasto tiedottanut merenkulkupiireille 5.3 1993 kirjeellä (Vvä-094) ja sen liitteenä olleella neuvottelumuistiolla liitteineen (neuvottelumuistio liitteessä 7).

Neuvottelumuistiosta ilmenee kuinka kulkuväylien perustaminen käytännössä tapahtuu. Muistio ei ota kuitenkaan kantaa siihen, millä perusteilla merenkululaitos katsoo väylän tarvitsevan julkisen kulkuväylän statuksen so. väylä otetaan merenkululaitoksen ylläpidettäväksi.

Kulkuväyliä rakentavat myös mm. kunnat, teollisuusyritykset ja vesi- ja ympäristöhallitus. Kauppamerenkulun väyliin liittyy usein kunnan tai teollisuuslaitoksen satama väylänosineen. Vesi- ja ympäristöhallituksen alaiset vesi- ja ympäristöpiirit rakentavat veneväyliä. Selkeää työnjakoa veneväylien rakentamisesta merenkululaitoksen ja vesi- ja ympäristöhallituksen kesken ei ole olemassa.

Tällä yleisohjeella pyritään antamaan suuntaviivoja merenkululaitoksen kulkuväylien perustamispolitiikasta ja määrittelemään työnjakoa merenkululaitoksen ja vesi- ja ympäristöhallituksen kesken.

Ohjeessa esitetään myös periaatteet väyläalueen ulkopuolella olevan yksittäisen matalikon merkitsemisestä.

2. NYKYTILA

2.1 Juridinen tausta

Syksyyn 1992 saakka merenkululaitoksella oli oikeus perustaa yleinen kulkuväylä niin halutessaan. Ainoastaan ruoppaustöille ja tietyille kiinteille turvalaitteille oli erikseen vesilaissa määritellyissä tapauksissa haettava vesioikeuden lupa. Itse väylän perustamiseen ei vesioikeus kuitenkaan ottanut kantaa.

Yleisen kulkuväylän perustamisoikeus koski aikaisemmin myös muuta valtion viranomaista (esimerkiksi vesi- ja ympäristöhallitus) tai muuta väylän kuntoon panijaa (kunta, yrittäjä).

Kenellä tahansa oli mahdollisuus hakea vesioikeudelta hakuksella yleisen paikallisväylän perustamista.

Asetus kulkuväylien merkitsemisestä (N:o 846, 30.11.1979) säättää, että muu kuin merenkululaitos ei saa rakentaa, asettaa eikä ylläpitää merenkulun turvalaitetta ilman lupaa. Lupa tulee hakea merenkulkuhallitukselta. Myös turvalaitteen poistamiseen tulee hakea lupa merenkulkuhallitukselta. Merenkulkuviranomaisen tulee valvoa, että turvalaite ei ole puutteellinen tai harhaanjohtava ja tarvittaessa kehottaa ylläpitovelvollista korjaamaan laite. Merenkulkuviranomaisella on valta suorittaa tarvittaessa korjaus ylläpitovelvollisen kustannuksella.

Esimerkiksi vesi- ja ympäristöhallitus ei ole aina hakenut merenkulkuhallitukselta em. asetuksen edellyttämää lupaa tai lupa on perustunut puutteelliseen hyväksymiskäytäntöön (esimerkiksi luotsin käyntiin paikalla). Näissä tapauksissa tilanne tulisi pikaisesti korjata. Vesi- ja ympäristöpiirien tulisi hakea lupaa ao. merenkulkupiiriltä, joka toimii merenkulkuhallituksen edustajana asetuksen mainitsemisissa tapauksissa.

2.2 Väylä- ja reittiverkosto

Merikarttaan merkittyjen ja turvalaitteilla varustettujen meriväylien kokonaispituus on noin 7700 km. Sisävesiväylien pituus on noin 6600 km. Lisäksi vesi- ja ympäristöhallituksen merkitsemiä väyliä on noin 1000-2000 km. VYH:n merkitsemiä väyliä on sekä alueilla joilta on merikartta että alueilla joilta ei ole merikarttaa. Sekä MKL:n että VYH:n merkitsemiä venereittejä on lisäksi merkitty etenkin Pohjois-Suomessa ulkoilukartoille tai erillisille viittakartoille.

Yleisiä ja yksityisiä kauppamerenkulun satamia on rannikolla 45 kpl ja sisävesillä noin 20 kpl.

3. KULKUVÄYLIEN PERUSTAMINEN

3.1 Juridinen tausta

Yleisen kulkuväylän perustamisessa sovelletaan 1.9.1992 voimaan tullutta vesilain muutosta, jonka mukaan yleiset kulkuväylät jaetaan julkisiin kulkuväyliin ja yleisiin paikallisväyliin (liite 1). Julkista kulkuväylää voi hakea vain merenkululaitos. Yleistä paikallisväylää voivat hakea kunnat, vesi- ja ympäristöpiirit ym. tahot. Poikkeuksellisesti myös merenkulkuhallitus voi olla yleisen paikallisväylän hakijana, mikäli väylä luovutetaan jonkin muun tahon esimerkiksi kunnan ylläpidettäväksi (liite 2).

Tarkemmat ohjeet, milloin yleisen kulkuväylän perustamista on haettava, on esitetty johdannossa mainitussa kulkuväylien perustamista koskevassa ohjeessa.

Vesilain uusien säännösten mukaan yleinen kulkuväylä voidaan lakkauttaa ainoastaan vesioikeuden luvalla. Kulkuväylän lakkauttamista voi hakea joko väylän ylläpitäjä tai kuka tahansa, joka katsoo kärsivänsä väylän olemassa olosta.

3.2 Merenkululaitos yleisen kulkuväylän hakijana

3.2.1 Julkisen kulkuväylän perustaminen

Merenkululaitos hakee julkisen kulkuväylän perustamista rakentamilleen ja ylläpitämilleen hyötyliikenteen väylille (väyläluokituksen luokat I-IV). Lisäksi merenkululaitos hakee myös näihin väyliin liittyvien kunnallisten tai yksityisten satama-alueiden osat julkiseen kulkuväylään kuuluviksi. Vastuu satama-alueella olevasta väyläosasta ja sen merkinnän ylläpito kuuluvat kuitenkin sataman pitäjälle. Sataman pitäjä voi rakentaa satama-alueen sisäpuolelle muita erillisiä julkisiin kulkuväyliin kuulumattomia väyliä. Nämä väylät sataman pitäjä hakee vesioikeudelta yleisiksi paikallisväyliksi.

Veneväylien ja venereittien osalta (väyläluokituksen luokat V-VI) merenkululaitos rakentaa ja ylläpitää ns. veneilyn runkoväylät. Nämä haetaan julkisiksi kulkuväyliksi.

Julkisen kulkuväylän perustamisessa noudatetaan liitteessä 3 esitettyä menettelyä.

Niiden veneväylien ja -reittien osalta, jotka merenkululaitos luovuttaa jonkun muun esim. kunnan ylläpidettäväksi, voi merenkululaitos olla yleisen kulkuväylän perustamisen hakijana, mutta tällöin väylä on haettava yleiseksi paikallisväyläksi. Sopimus väylän ylläpidosta on liitettävä hakemukseen.

Käsite veneilyn runkoväylä on hieman epämääräinen, mutta näihin voidaan ajatella sisällytettävän kaikki veneilijöiden yleisimmin käyttämät kuntakeskuksia yhdistävät sekä

myös kuntakeskuksiin ja muihin tärkeisiin kohteisiin johtavat veneväylät. Alueelta tulee olla olemassa merikartta tai vastaava ja myös sisävesien osalta sen tulee olla vesialueella, jolta on yhteys muuhun väylästä. Sisävesillä erillisen vesistön laajuuden tulisi olla vähintään 40 km ja alueen vesiliikenteen merkittävää, ennenkuin sinne kannattaisi perustaa veneilyn runkoväylää. Näille alueille tulisi lisäksi olla hyvät yhteydet nykyisiltä väylänhoitoasemilta, jotta väylien ylläpito olisi mielekäästä ja kustannuksiltaan kohtuullista.

Ellei veneilyn runkoväylän perustamiselle ole riittäviä perusteita, tulee väylän ylläpito pyrkiä luovuttamaan ulkopuoliselle, jonka tulee hakea väylää yleiseksi paikallisväyläksi. Mikäli väylän ylläpidosta ei päästä sopimukseen tai väylä on kallis toteuttaa tulee väylän rakentamisesta luopua kokonaan.

Sisävesialueilla sellaisia kohteita, joille rakennettavien väylien ylläpito olisi pyrittävä luovuttamaan ulkopuolisille, ovat mm. seuraavat:

- Suomenlahden merenkulkupiiri
 - Lohjanjärvi
- Saaristomeren merenkulkupiiri
 - Säkylän Pyhäjärvi
- Järvi-Suomen merenkulkupiiri
 - Vuohijärvi
 - Kuolimo
 - Höytiäinen
 - Koitere
 - Kyrösjärvi
- Pohjanlahden merenkulkupiiri
 - Kuusamon järvet
 - Simojärvi
 - Kemijärvi
 - Oulujoki
 - Miekojärvi
 - Lappajärvi
 - Pyhäjärvi, Pyhäsalmi
 - Ahtärinjärvi

Luettelo on ainoastaan suuntaa antava. Piirien tulisi tehdä päätös väylän rakentamisesta ja ylläpidon luovuttamisesta tapauskohtaisesti edellä mainittujen periaatteiden pohjalta.

3.2.2 Julkisen kulkuväylän lakkauttaminen

Merenkululaitos voi niin halutessaan hakea julkisen kulkuväylän lakkauttamista. Kaikki sellaiset vanhat väylät, joiden merkitys on vähäinen joko vähäisen liikenteen tai vaihtoehtoisten väylien vuoksi ja joiden ylläpitokustannukset ovat väylän käyttöasteeseen ja merkitykseen nähden huomattavat, tulisi pyrkiä lakkauttamaan. Samalla väyläverkosto

saataisiin selkeämmäksi ja turvalaitteiden määrä vähäisemmäksi.

Väylän lakkauttamisessa noudatetaan samaa menettelyä, kuin väylän perustamisessakin.

Myös sellaisista väylistä, jotka vaativat jatkuvia kunnossapitoruoppauksia, tulisi pyrkiä luopumaan, mikäli väylää ei kohtuullisin kustannuksin saada suojattua liettymiseltä ja sen merkitys on vähäinen tai vaihtoehtoisia väyläratkaisuja on olemassa. Veneväyliä ja -reittien osalta voidaan myös selvittää, olisiko jokin ulkopuolinen taho valmis ottamaan ylläpitovastuun hoidettavakseen.

Väylänhoitokuluja voidaan myös pienentää alentamalla väylän kulkusyvyyttä tai merkinnän tasoa. Merkittävä kulkusyvyyden alentaminen edellyttää vesioikeuden lupaa (ks. liite 2).

3.3 Muut tahot yleisen kulkuväylän hakijana

Muiden kuin merenkulkulaitoksen hakiessa **yleistä kulkuväylää** kyseessä on aina **yleinen paikallisväylä**. Hakijoina voivat olla kunnat, yksityiset, vesi- ja ympäristöpiirit, venekerhot jne. Hakemismenettely on esitetty liitteessä 4. **Yleinen paikallisväylä** voidaan myös hakemuksesta lakkauttaa soveltaen hakemismenettelyä.

Kunnalliset tai yksityiset satamat voivat hakea satama-alueellaan olevat **julkisiin kulkuväyliin** kuulumattomat väylät **yleisiksi paikallisväyliksi**. Yleisesti kuka tahansa voi hakea **yleistä paikallisväylää** vesistön osalle, jossa ei ole **julkista kulkuväylää**, mikäli se on tarpeen pitää avoinna **yleistä laiva- ja veneliikennettä** varten.

Vesi- ja ympäristöhallitus on rakentanut tai rakentamassa lukuisia veneväyliä ja -reittejä alueille, joilla ei ole merenkulkulaitoksen ylläpitämiä tai suunnitteilla olevia väyliä. Näitä väyliä on sisävesillä mm. Kuolimolla, Mäntyharjulla, Kyyvedellä, Jääsjärvellä, Kivijärvellä (Kivijärven kunta), Kolimalla, Koitajoella, Simpelejärvellä, Koitereella, Höytiäisellä, Syvärillä, Vuotjärvellä, Kiuruvedellä, Vieremällä, Luirojoella jne. Rannikolla veneväyliä ja reittejä on mm. Tornion, Simon ja Virojoen edustalla. Vesi- ja ympäristöhallituksen toteuttamia ja suunnitteilla olevia hankkeita on koottu liitteeseen 9.

Yhteistyötä vesi- ja ympäristöpiirien kanssa tulisi tehostaa ja merenkulupiirien on syytä käydä neuvotteluja näiden kanssa työnjaosta sopimiseksi.

Kaikki yleiset kulkuväylät tulee merkitä merikarttaan. Jos alueelta ei ole olemassa merikarttaa, voidaan väylä merkitä viittakarttaan tai ulkoilukarttaan ja jos niitäkään ei ole, voidaan tapauskohtaisesti päättää kartan laatimisesta. Väyläesitys on tehtävä merenkulkulaitokselle kaikissa tapauksissa (myös silloin, kun väylä ei tule

millekään kartalle).

Merenkululaitokselle kuuluu myös muiden tahojen tekemien väylien merkinnän valvonta ja uusien merkintöjen hyväksyminen (Asetus vesikuluväylien merkitsemisestä, liite 6), joten merenkulkupiirien on syytä olla tietoinen alueellaan olevien muiden tahojen tekemistä ja/tai ylläpitämistä väylistä. Näiden väylien tiedot merkintöineen on syytä koota esimerkiksi vesi- ja ympäristöpiireiltä. Yleiset paikallisiväylät tulee merkitä merikarttaan, jos sellainen on alueelta olemassa.

4. ERILLISTEN MATALIKKOJEN MERKITSEMINEN

Erityisesti veneilijöiden esityksestä on tullut esille kysymys erillisten matalikkojen merkitsemisestä viitoilla. Tällaiset matalikat olisivat selvästi väylän ulkopuolella, eivätkä siten tarvitsisi väylän perustamista. Vesikuluväylien merkitsemisestä annetun asetuksen mukaan merenkulun turvalaitetta ei saa rakentaa, asettaa eikä ylläpitää ilman merenkululaitoksen lupaa. Merenkululaitos voisi asentaa turvalaitteita harkintansa mukaan.

Vesilakiin on 12.07.1993 tehty muutos, jossa vesilain 4. lukuun on lisätty 5a §, jonka mukaan merenkululaitoksella on kuluväylän ulkopuolella oikeus sellaisten turvalaitteiden sijoittamiseen, jotka ovat tarpeen matalikon tai karin merkitsemiseksi tai muusta näihin rinnastettavasta syystä.

Erillisiä matalikkoja ei ole toistaiseksi varsinaisesti merkitty, vaikka merialueella onkin vanhoja viittoja, joiden ei voida katsoa kuuluvan mihinkään väylään.

Veneilijöille saataisiin menettelyllä uusia turvallisia reittejä ilman, että tarvitsisi perustaa uutta väylää (esimerkiksi kahden väylän välinen oikaisu, liite 8). Myös investointi- ja ylläpitokustannukset jäisivät pieniksi. Tietyissä kohteissa voidaan jopa ruopata jokin kapeikko ja merkitä se esimerkiksi erillisellä viittaportilla perustamatta varsinaista väylää.

Erillisen matalan merkitsemisessä tulee käyttää kardinaaliviittoja ja merkinnän tulee erottua selvästi lähistöllä mahdollisesti olevista väylistä, jotta väyläalueen ei mielletäisi jatkuvan erilliselle matalikolle saakka. Matalikko tulee harata riittävän laajalta alueelta turvallisista vesialueista osoittavalta ilmansuunnalta ja tarvittaessa asentaa riittävän kauas matalikosta ylisyvään veteen.

Viitan asennussyvyyttä harkittaessa tulee ottaa huomioon lähistöllä olevien väylien kulkusyvytykset sekä alueella liikennöivä vallitseva aluskanta.

Ennen menettelyn laajempaa käyttöä, tulee kerätä kokemuk-

sia kunkin piirin alueelta muutamalta koekohteelta. Mikäli kokemukset ovat myönteisiä, voidaan menettelyä laajentaa, mutta sen käyttö tulee tällöinkin rajoittaa kohteisiin, joissa siitä on vesiliikenteelle ja sen turvallisuudelle erityisen suurta hyötyä.

Erillisten matalikkojen merkitseminen tulee ajatella lisämahdollisuutena sovellettavaksi kohteissa, joissa menettelystä on saatavissa selvää hyötyä. Menettelyä ei tarvitse käyttää, mikäli sopivia kohteita ei tule esille.

KULKUVÄYLÄT

YLEINEN KULKUVÄYLÄ

Julkinen kulkuväylä

VL 4:1a

- Vesioikeus määrää merenkulkulaitoksen hakemuksesta (vesilain muutos 1.9.1992, aikaisemmin merenkulkulaitos määräsi väylät itse).
- Vesioikeus lakkauttaa merenkulkulaitoksen tai muun asianosaisen hakemuksesta (4:3a)
- Merenkulkulaitos päättää käytöstön (4:3)
- Merkittävä vesikirjaan ja merikarttaan (4:3)
- Merenkulkulaitos voi väliaikaisesti muuttaa julkista kulkuväylää (4:3a)

- Vesialueen yleiseksi kulkuväyläksi määramisestä on suoritettava korvausta vain jos yksityisen kalastusoikeuden käyttämiselle aiheutuu vahinkoa, ammattikalastus estyy tai jonkin oikeuden käyttämistä varten tehty laite tai rakennelma käy hyödyttömäksi.

Yleinen paikallisväylä

VL 4:2

- Vesioikeus määrää ja lakkauttaa hakemuksesta (säilyynenallaan) käytännössä yleisiä paikallisväyliä ei ole haettu.
- Vesioikeus määrää käyttöön (4:3)
- Merkittävä vesikirjaan ja merikarttaan (4:3)
- Vesialueen yleiseksi kulkuväyläksi määramisestä on suoritettava korvausta vain jos yksityisen kalastusoikeuden käyttämiselle aiheutuu vahinkoa, ammattikalastus estyy tai jonkin oikeuden käyttämistä varten tehty laite tai rakennelma käy hyödyttömäksi.

YKSITYINEN KULKUVÄYLÄ

- Väylän perustamiselle ei ole haettu lupaa.
- Väyläalueeseen ei ole oikeutta.
- Virallisia merenkulun turvalaitteita ei saa käyttää väylän merkinnässä.
- Väyliä ei merkitä merikarttoille.

YLEISEN KULKUVÄYLÄN PERUSTAMISEN HAKEMINEN

Vesilain muutoksen 1.9.1992 mukaan perustamista haetaan vesioikeudelta

Merenkulkulaitos hakee

(julkinen kulkuväylä)
(merenkulkuhallitus ja piirit
sopivat työnjaon tapauskohtaisesti)

- Aina, kun vesioikeuden lupa olisi muutenkin haettava väylähankkeen yhteydessä (esim. ruoppaustöiden takia).
- Uusien väylien osalta, kun väylä tulee vesialueelle, jossa merenkulkulaitoksen tai jonkin muun tahon rakentamaa yleistä kulkuväylää ei aikaisemmin ole ollut. Uudelle väylälle haettaisiin siis lupa vaikka hankkeeseen ei liittyisikään muita vesioikeuden lupaa edellyttämiä toimenpiteitä (esim. ruoppauksia).
- Silloin, kun olemassa olevan väylän sijainti tai linjaus olennaisesti muuttuu.
- Silloin, kun väylän kulkusyvyyks muuttuu siinä määrin, että se vaikuttaa olennaisesti väylän ja sen liikenteen luonteeseen.
- Silloin, kun väylähankkeeseen liittyy töitä satama-alueella tai rakennetaan uusin uusi satama, jolloin lupahakemuksen sisällytetään myös sataman osuus. Vastuu satamasta aiheutuista haitoista ja sataman ylläpito kuuluvat kuitenkin sataman ylläpitäjälle.
- Yleisen kulkuväylän lakkauttamista (sekä julkisen kulkuväylän, että yleisen paikallissväylän).

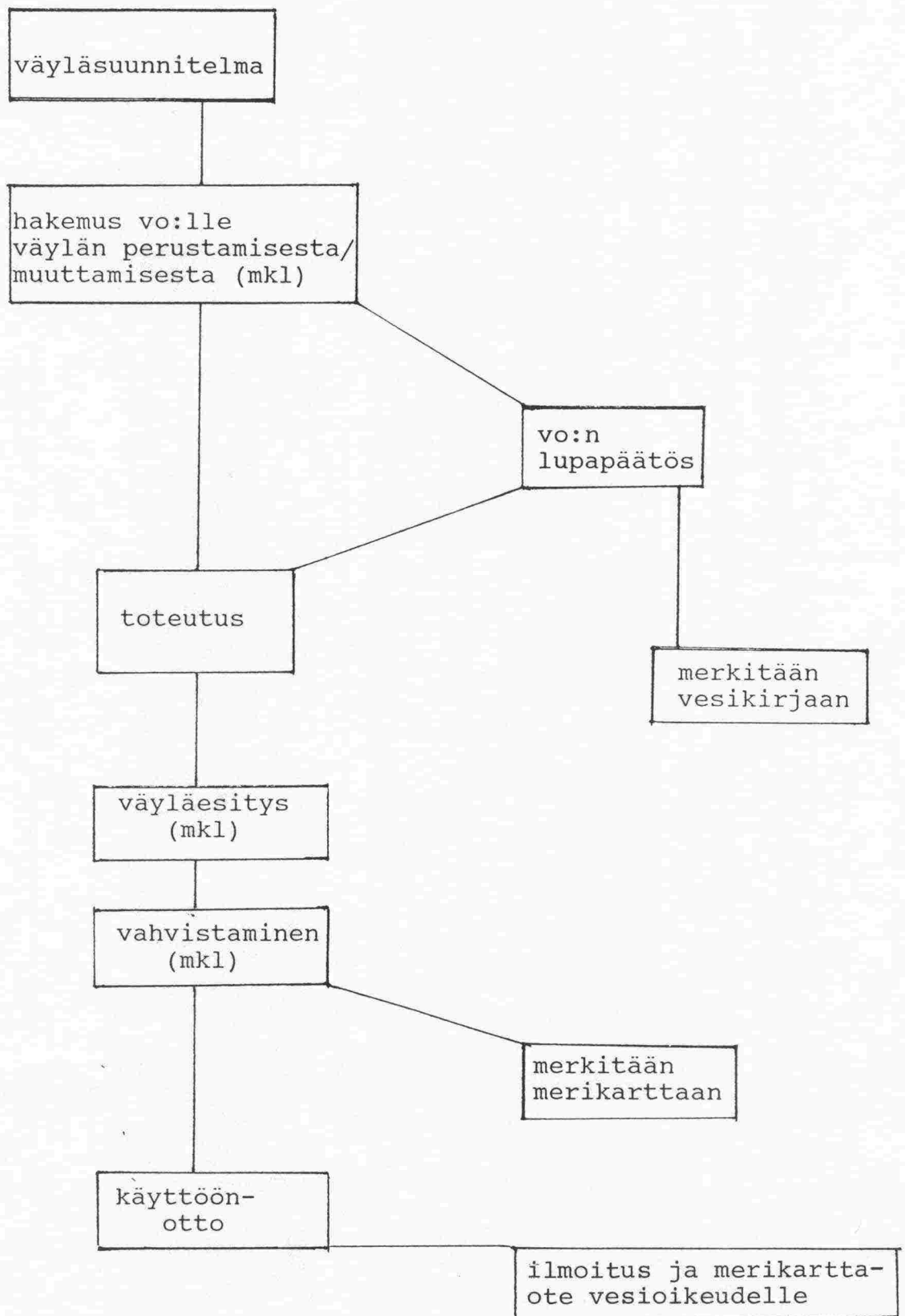
Muu asianosainen hakee (yleinen paikallissväylä)

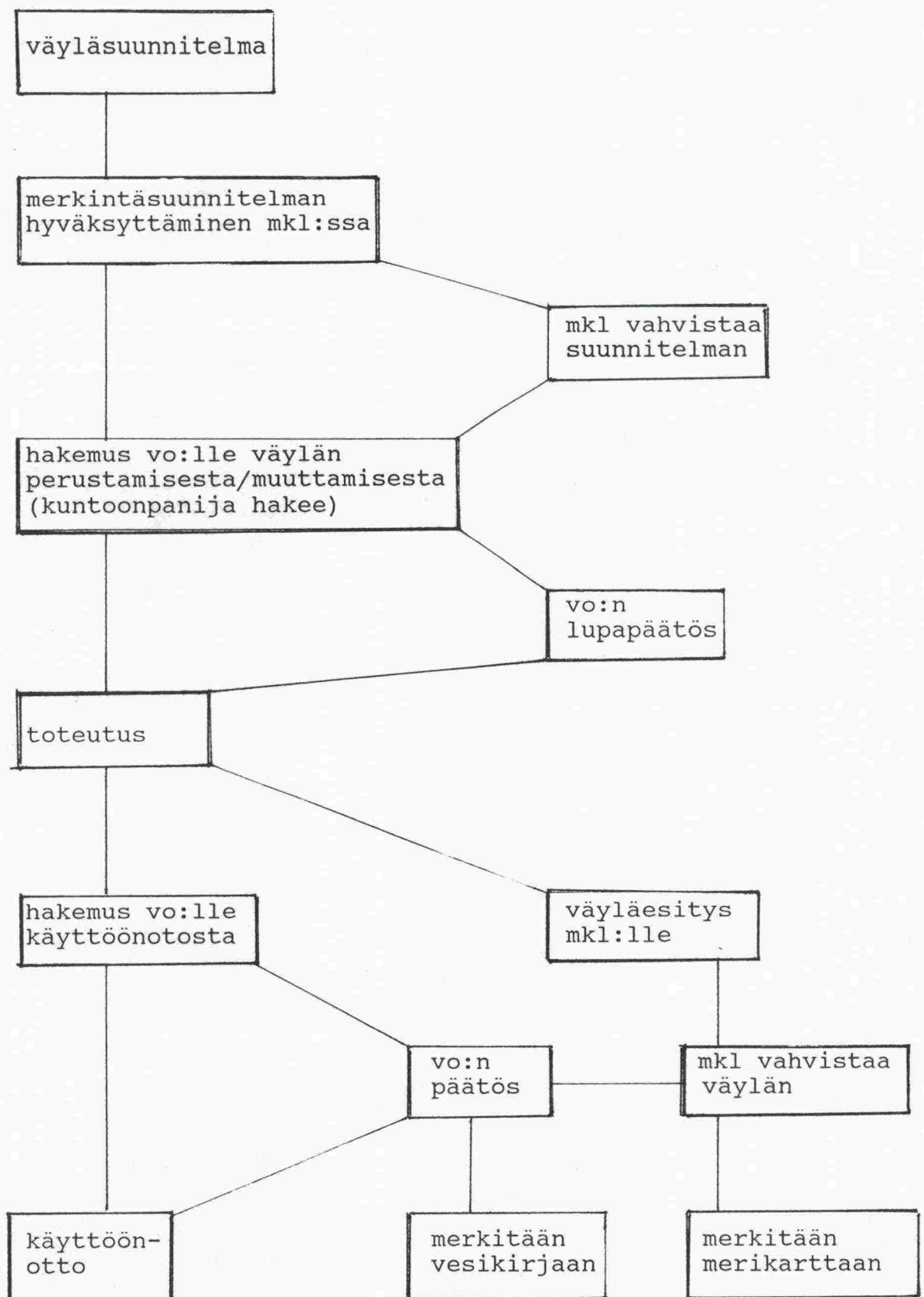
- Kunnat, vesi- ja ympäristöhallitus ym. hakevat rakentamiensa väylien osalta. Tällöin väylän perustamista haettaisiin yleistä paikallissväylää koskevien säännösten mukaisesti. Merenkulkulaitoksen tulee tällöinkin ensin hyväksyä po. suunnitelma virallisten merenkulun turvalaitteiden asentamista varten. (Käyttöönnotosta päättää vesi-oikeus).
- Merenkulkulaitos voi hakea silloin, kun väylä jää esim. kunnan ylläpidettäväksi.
- Yleisen kulkuväylän lakkauttamista (sekä julkisen kulkuväylän että yleisen paikallissväylän osalta).

Merenkulkulaitos ei hae

- Olemassa olevien väylien syventämis-, oikaisu-, yms. parannushankkeiden sekä turvalaitteiden rakentamisen yhteydessä, jos muutokset nykyiseen väyläalueeseen ovat vähäiset. Tällaisia ovat mm. tavanomaiset turvalaitetyöt. Luvan hakemisen tarpeellisuutta voi tarvittaessa tiedustella vesi- ja ympäristöhallituksesta tai ko. piiristä.
- Sovellettaessa oikeutta väylän väliaikaiseen muuttamiseen turvallisuus- syistä tai muusta erityisestä syystä; esim. tarpeesta saada väylä kiireesti käyttöön. Jos muutos on tarkoitettu pysyväksi, on muutosta haettava vesioikeudelta, vaikka MKL on tehnyt päätöksen väliaikaisesta muuttamisesta. Väliaikaisesta muutoksesta tulee tiedottaa vesi- ja ympäristöhallitukselle tai ao. vesi- ja ympäristöpiirille.

- Sotilasväyliä osalta.

MENETTELY JULKISEN KULKUVÄYLÄN PERUSTAMISESSA

MENETTELY YLEISEN PAIKALLISVÄYLÄN PERUSTAMISESTA

MUISTIO

MKH/Väyläosasto 5.2.1993

JULKISTEN KULKUVÄYLIEN PERUSTAMISMENETTELY, VESIOIKEUDELLISTEN HAKEMUSASIAKIRJOJEN SISÄLTÖ

1.9.1992 voimaan tulleen vesilain muutoksen mukaan väylän perustamiselle tulee hakea vesioikeuden lupa. Samoin tulee lupa hakea myös väylän muuttamiseen tai lakkauttamiseen.

Lupaa haetaan pelkästään väylän perustamiselle tai se voidaan yhdistää väylätöitä koskevaan lupahakemukseen.

Seuraavassa on esitetty luettelo niistä tiedoista ja asiakirjoista, jotka tulisi sisällyttää väylän perustamisen lupahakemukseen. Luettelo pyrkii olemaan yleispätevä ja pääkohtien osalta mahdollisimman kattava. Tapauskohtaisesti tulee kuitenkin aina harkita, mitä tietoja ja missä laajuudessa asiat esitetään hakemuksessa. Käytännössä kannattanee etenkin pienien hankkeiden ja pelkkien muutoshakemusten osalta pyrkiä mahdollisimman lyhyee ja pelkistettyyn ilmaisuun. Jos samanaikaisesti haetaan lupaa myös väylätyölle, tulee osa tiedoista sisällytettäväksi hakemukseen jo vakiintuneen menettelyn mukaisesti (liite).

1. Tiedot väylästä

1.1 Nykyinen väylästä

1.2 Suunniteltu väylä

- linjaus, väyläalue, merkintä
- mitoitustiedot, väylän päämitat
- toteutusta varten tarvittavat toimenpiteet
- olemassa olevalle väylälle tehtävät muutokset

2. Liikennetiedot (nykytila, ennuste)

- liikennemäärät
- alusmäärät
- aluskoko, alustyyppi
- liikennetyyppi: kauppamerenkulku, veneily, yhteysliikenne jne.
- tavaralajit: öljy, bulk jne
- nykyisen liikenteen muuttuminen

3. Selvitys hankkeen tarpeesta

- kuljetustalous, turvallisuus, yhteystarve jne.
(liitteenä esim. kuljetustaloudellinen selvitys, väylänkäyttäjän aloite tms.)

4. Omistusolot (osoitetietoineen)

- vesialueiden omistusolot
- ranta-alueiden omistusolot (vesioikeus vaatinee tiedot myös ranta-alueiden omistusoloista, jos väylä kulkee lähellä rantaa)

5. Kalastus

- kalastuskunnat, ammattikalastajat (osoitetietoineen)
- alueen kalasto
- kalastusintensiteetti

6. Vesistön muu käyttö

- virkistyskäyttö, loma-asutus, luonnonsuojelualueet jne.

7. Hankkeen vaikutusten arviointi

- kulkuyhteydet (vesiliikenne, jäätiet)
- kalasto ja kalastus
- vesistön muut käyttömuodot
- rannat
- laitteet ja rakenteet (laiturit, johdot, kaapelit)
- toimenpiteet vahinkojen poistamiseksi tai vähentämiseksi

8. Sopimukset ja korvaukset

- tiedot sopimuksista, korvauksista ja hankituista luvista
- esitys sopimus- ja korvausmenettelystä
- mikäli korvauksia, tila- ja kalastajakohtainen korvausesitys

9. Hankkeen aikataulu

Hakemukseen liittyvä kartta-aineisto:

- * nykytilakartta (esim. ote alueen merikartasta)
- * yleiskartta hankkeesta (esim. merikarttapohjalle)
- * väyläsuunnitelmakartta (yleissuunnitelmataso)
 - väylän linjaus
 - väyläalue
 - merkintä
 - väylään liittyvät muut rakenteet ja alueet
 - tarpeen mukaan väylätila kuvataan yksityiskohtaisemmillä kartoilla (poikkileikkaukset yms.)

- * omistusoloja kuvaava kartta (alueiden rajat voidaan mahdollisesti esittää myös suunnitelmakartalla)
- * kalastuskuntien rajat, pyydyspaikat, kutualueet
- * muu tarpeellinen kartta-aineisto
- * olemassa olevan väylän muuttamisesta kyseen ollen liitetään hakemukseen olemassa olevaa väylää koskevat määräämis- ja vahvistamisasiakirjat (vesioikeuden päätös, mkl:n vahvistamispäätös ja väyläesityskartta)

LIITTEENÄ:

- väylän rakentamistyötä koskevien vesioikeudellisten hakemusasiakirjojen sisältö

VESIKULKUVÄYLIEN MERKITSEMINEN

Asetus vesikulkuväylien merkitsemisestä 30.11.1979/846

1 §

Tämä asetus koskee merellä tai muussa vesistöissä olevien kulkuväylien merkitsemistä sekä muuta vastaavaa vesiliikenteen ohjaamista ja turvaamista.

Vesiliikenteen ohjaamiseksi ja turvaamiseksi käytetään tarvittaessa 2 §:ssä tarkoitettuja merenkulun turvalaitteita, vesiliikennemerkkejä ja valo-opasteita. (19.12.1980/992)

Valtion sulk- ja avokanavien sekä avattavien siltojen, yleisillä kulkuväylillä olevien siltojen ja lauttaväylien liikennemerkkeistä ja valo-opasteista on voimassa, mitä niistä on erikseen säädetty. (19.12.1980/992)

2 §

Merenkulun turvalaitteet ovat kiinteitä tai kelluvia.

Kiinteitä turvalaitteita ovat elektroniset paikannääritysasemat ja -laitteet, tutkamerkit, majakat, linja- ja sektoriloistot, linjamerkit, reunamerkit, kummelit ja muut tunnusmerkit sekä muut näihin verrattavat kiinteät laitteet.

Kelluvia turvalaitteita ovat poijut, viitta-pojut ja viitat.

3 §

Merenkukuhallitus antaa tarpeelliset määräykset tai ohjeet:

1) kulkuväylien merkitsemisestä ja valaamisesta;

2) merenkulun turvalaitteiden ja kulkuväylien merkinnässä käytettävien muiden laitteiden sekä vesiliikennemerkkien ja valo-opasteiden nimityksistä, rakenteesta, merkityksestä sekä väri- ja valotunnuksista; (19.12.1980/992)

3) merenkulun turvalaitteiden rakentamisesta, asettamisesta, muuttamisesta ja poistamisesta sekä siitä, milloin ne ovat toiminnassa; sekä

4) vesistöissä tai sen yli kulkevien johtojen, kaapelien ja muiden vastaavien rakennelmien ja laitteiden merkitsemisestä.

4 §

Julkisten kulkuväylien vesiliikenteelle tarpeellisista turvalaitteista huolehtii valtion

puolesta merenkukulaitos, jollei ole erikseen toisin säädetty.

5 §

Muu kuin merenkukulaitos ei saa rakentaa tai asettaa merenkulun turvalaitetta eikä ylläpitää sitä ilman lupaa. Lupa on haettava merenkukuhallitukselta, jonka asiana on harkita turvalaitteen tarkoituksenmukaisuus, sekä määrätä rakentamis-, asettamis- ja kunnossapitoehdot.

Edellä 1 momentissa tarkoitettun luvan saa ja ei saa poistaa luvan nojalla asetettua tai rakennettua merenkulun turvalaitetta ilman merenkukuhallituksen suostumusta, ellei merenkukuhallitus ole lupaa myönnettäessä tai muuten toisin määrännyt.

Jos edellä 1 momentissa tarkoitettu luvanvarainen turvalaite on puutteellinen tai harhaanjohtava on merenkukuviranomaisen kehoitettava ylläpitovelvollista määräajassa korjaamaan laite. Jos laitteen korjaaminen kehoituksesta huolimatta laiminlyödään, on merenkukuviranomaisilla valta suorittaa korjaus ylläpitovelvollisen kustannuksella.

6 §

Kulkuväylän tai muun vesiliikennealueen läheisyyteen ei saa asettaa sellaista mainos- tai merkkivaloa tai muuta valolaitetta, joka muistuttaa erehdyttävästi jotakin merenkulun turvalaitetta tai joka muutoin voi aiheuttaa vaaraa merenkululle.

7 §

Merenkululle tärkeistä turvalaitteista koskevista muutoksista merenkukuhallitus ilmoittaa julkaisussaan "Tiedonantoja merenkulijoille". Kiireellisissä tapauksissa merenkukuhallitus voi ilmoittaa muutoksista myös yleisradion ja rannikkoradioasemien välityksellä.

8 §

Jos joku huomaa, että jokin merenkulun turvalaite ei toimi ilmoitetulla tavalla tai, että jokin sellainen laite on kadonnut, vahingoittunut, siirtynyt paikaltaan tai on jostakin muusta syystä erehdyttävä, hänen on ilmoitettava siitä lähimmälle luotsiasemalle, luotsipiirille, merenkukuhallitukselle tai muulle merenkukuviranomaiselle.

MUISTIO

NEUVOTTELU YLEISEN KULKUVÄYLÄN PERUSTAMISTA KOSKEVASTA
VESILAIN MUUTOKSESTA

Paikka: Merenkulkuhallitus/Väyläosasto

Aika: 20.11.1992

Läsnä:	Kalevi Tikka	Länsi-Suomen vesioikeus
	Seppo Räisänen	Itä-Suomen vesioikeus
	Seppo Kempainen	Pohjois-Suomen vesioikeus
	Matti Koivisto	Vesi- ja ympäristöhallitus
	Paavo Sarkkinen	Suomenlahden merenkulkupiiri
	Heikki Ursinus	Suomenlahden merenkulkupiiri
	Juha Ruuskanen	Saaristomeren merenkulkupiiri
	Aimo Lounaja	Saaristomeren merenkulkupiiri
	Håkan Knip	Pohjanlahden merenkulkupiiri
	Sakari Aaltonen	Järvi-Suomen merenkulkupiiri
	Kimmo Mannola	Väyläosasto (puh.joht.)
	Keijo Kostiainen	Väyläosasto
	Aimo Heiskanen	Väyläosasto
	Jarmo Hartikainen	Väyläosasto
	Risto Lång	Väyläosasto (siht.)

1. Vesilaki on muuttunut 1.9.1992 mm. yleistä kulkuväylää koskevien säännösten osalta. Vaihtoehtona vesilain muuttamiselle olisi ollut erillisen väylälain säätäminen, mikä olisi johtanut rinnakkaiseen menettelyyn, koska ruoppaustyöt olisi usein kuitenkin jouduttu käsittelemään vesilain säännösten mukaisesti. Myös hallintomenettelylaki oli vaikuttamassa kulkuväyliä koskevien säännösten uusimiseen.
2. Yleiset kulkuväylät jaetaan lakimuutoksen mukaan julkisiksi kulkuväyliksi ja yleisiksi paikallisväyliksi liitteen 1 mukaisesti. Liitteeseen on koottu myös tärkeimpiä näkökohtia lakitekstistä.
3. Vain merenkululaitos voi hakea julkista kulkuväylää. Muiden tahojen hakemat yleiset kulkuväylät ovat yleisiä paikallisväyliä.
4. Merenkululaitos hakee julkista kulkuväylää liitteessä 2 esitetyissä tapauksissa.

Väylän kulkusyvyiden suurentaminen muuttaa liikenteen luonnetta esimerkiksi silloin, kun väylä muuttuu jäänmurtoavustuksella koko vuoden käytössä olevaksi väyläksi. Väylien turvallisuusnäkökohdat voidaan jättää merenkulkuhallituksen päätettäväksi (esimerkiksi väylän kulkusyvyiden alentaminen), eikä väylälle siten tarvitse hakea muutosta vesioikeudelta. Tärkeintä on turvata kalastajien ja maa- ja vesialueiden omistajien oikeudet, jolloin lupa väylän perustamiselle haetaan silloin, kun väylästä kohdistuu vaikutuksia näille oikeuksille.

Uuden lain mukaisia julkisen kulkuväylän hakemisia saattaa olla 20-30 kpl vuodessa. Julkisen kulkuväylän perustamisen prosessikaavio on liitteessä 3.

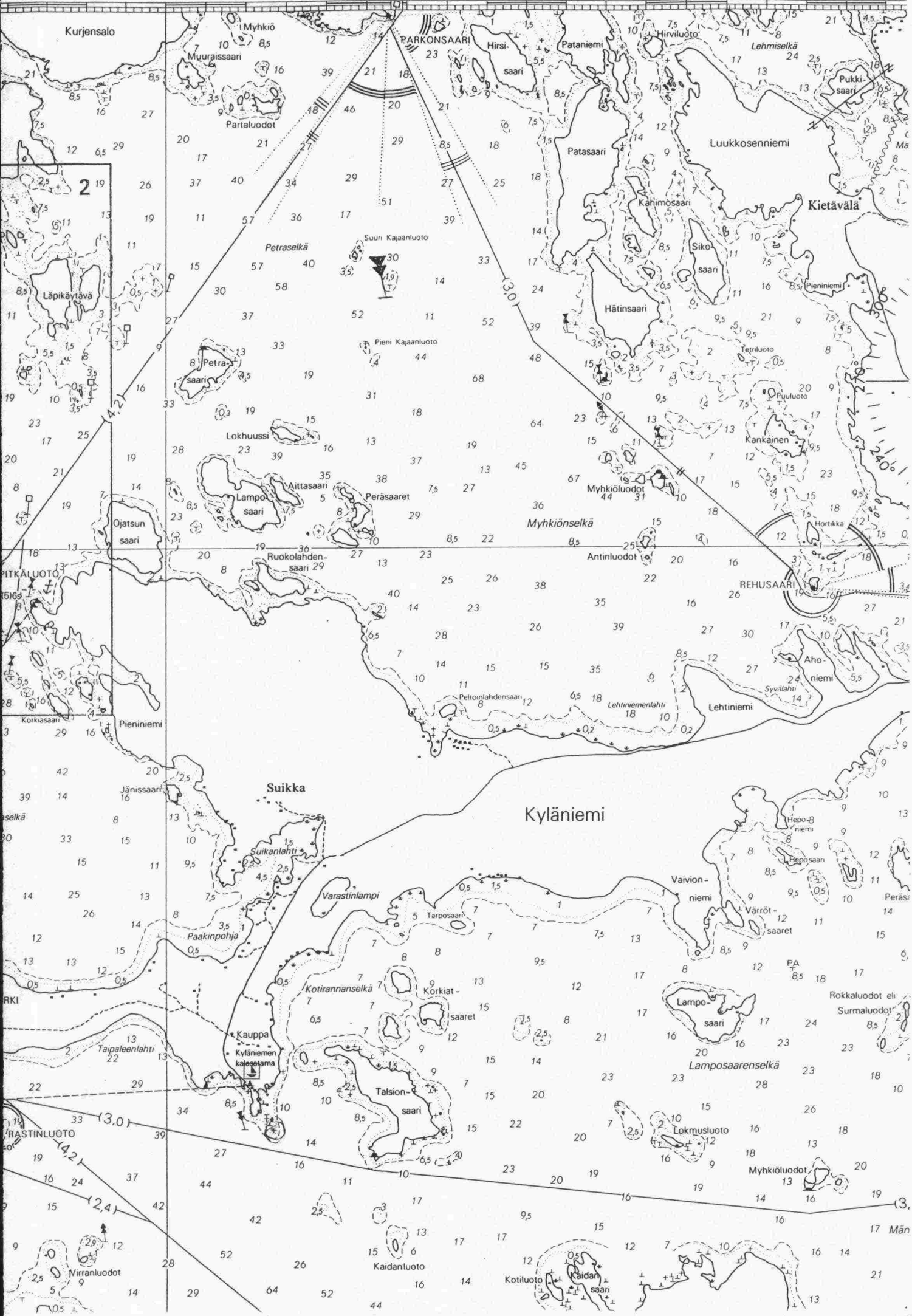
5. Julkisiin kulkuväyliin liittyvät satamanosat tulee merenkululaitoksen hakea julkisiksi kulkuväyliksi, koska väylä on käytännössä julkinen laituriin saakka eikä ainoastaan satama-alueen rajalle. Tarvittaessa satama voi hakea satama-alueella olevia väyliä yleisiksi paikallisväyliksi. Julkisen väylän kunnossapidosta tulee merenkululaitoksen ja sataman pitäjän tehdä kirjallinen sopimus.
6. Merenkululaitos voi hakea myös yleistä paikallisväylää, esimerkiksi silloin, kun väylä jää kunnan ylläpidettäväksi. Vesi- ja ympäristöhallituksen, kuntien ja yksityisten hakemat väylät ovat aina yleisiä paikallisväyliä. Yleisen paikallisväylän perustamisen prosessikaavio on liitteessä 4.
7. Muiden kuin merenkululaitoksen rakentaessa väyliä, tulee lupa turvalaitteiden asentamiseen hakea merenkulkuhallitukselta, joka samalla hyväksyy väylän turvalaitesuunnitelman (Asetus vesikulkuväylien merkitsemisestä, 30.11.1979, 5 §).
8. Julkisen kulkuväylän käyttöönotosta päättää merenkulkuhallitus vahvistamismenettelyn mukaisesti, jolloin voidaan päättää myös väylän kulkusyvyyydestä. Tiedot kulkusyvyyydestä ja merikarttaote (2 kpl) uudesta väylästä tulee liittää vesioikeudelle tehtävään ilmoitukseen väylän käyttöönotosta.
9. Kaikki yleiset kulkuväylät merkitään merikarttaan, jos sellainen on po. alueelta olemassa. Yksityisiä väyliä ei merkitä merikarttaan. Mikäli merikarttaa ei ole väyläalueelta olemassa, voidaan väylä merkitä esimerkiksi ulkoilukarttaan, jolla ei kuitenkaan ole merikartan statusta.
10. Kaikki yleiset kulkuväylät tulee merkitä myös vesioikeuksissa pidettävään vesikirjaan. Vesikirjat eivät tällä hetkellä ole ajan tasalla (mm. karttaotteet väylistä puuttuvat), mutta vesikirjaa on tarkoitus kehittää muuttamalla se atk-pohjaiseksi päätösrekisteriksi. Paikkatieto annetaan rekisteriin joko peruskartan numerolla tai koordinaattitietona. Väyläkartat olisivat vesikirjan liitteenä.
11. Lakiuudistuksessa aikaisemmin mainittu "huomattava vahinko" korvausten edellytyksenä on lieventynyt vahingoksi ja estymiseksi. Vanhoista väylistä ei kuitenkaan voisi hakea korvausta tällä perusteella. Mikäli nykyisen väylän väylänä käytöstä aiheutuu haittaa, joka olisi vanhankin lain mukaan kuulunut korvattavaksi, mutta korvausta ei ole suoritettu, voidaan korvausta hakea erillisellä hakemuksella. Tällöin korvaukset määrätään uuden lain mukaisesti. Väylän liikennöimisestä aiheutuvat haitat korvataan pääasiassa VL 1:25 §:n säännösten mukaisesti.
12. Lupahakemuksen sisältörunko on esitetty liitteessä 5. Hankkeesta kuuluttamisen vuoksi maa- ja vesialueiden omistajat tulisi selvittää mahdolliselta hankkeen vaikutusalueelta. Myös kiinteiden apajapaikkojen käyttäjät, laitteiden ja rakenteiden haltijat sekä asianomaiset viranomaiset tulee sel-

vittää. Korvauksiin oikeutettujen määrä on usein vain murto-osa kuulutusten piiriin sisältyneistä asianosaisista.

1.2.1993/MKH/Väyläosasto/REL

28°10'

28°15'



TOTEUTETUT VENEILYHANKKEET 1987 - 1991
(Kustannusarvio, valtion osuus 1 000 mk),

Aloitusvuosi 1991

20 kpl

PIIRI

Tuvy	Reposaaren venesat. aallonmurtaja, Pori	1 300
	Koitajoen vesiretkeilyreitit, Ilomantsi	1 000
-"-	Pielisen rant.p. ja veneluisk., Lieksa	500
-"-	Saramojoen melontareitti, Nurmes	200
-"-	Oriveden rant.p. ja veneluisk., Rääkkylä	500
-"-	Kyrkvikenin ruoppaus	1 150
Kyvy	Madesalmen ruoppaus, Kotka	275
Kuvy	Maaningan venesatama, Maaninka	400
Kovy	Långörenin ja Mjösundvikenin ruoppaus	300
Ouvy	Livo-Pärjänjoen vesiretk.reitti, Pudasjärvi	600
-"-	Kostonjärven venesatama, Taivalkoski	900
-"-	Siikajokisuun ruoppaus II	850
-"-	Yleisvesialueen saarten palveluvarustus	2 950
Lavy	Enontekiön vene- ja lehtosatama, Enontekiö	550
-"-	Maksniemen venereitti, Simo	440
-"-	Pukulmin venereitti, Tornio	2 400
-"-	Tenojoen rantautumispaikat, Utsjoki	500

V. 1990, 13 kpl

Mivy	Kerimäen kirkkorannan kunnostus	1 000
Kuvy	Iisveden venesatama, Suonenjoki	500
-"-	Pajusalmen venereitti, Rautavaara	110
-"-	Nilsiän veneilyratama-altaan ruoppaus, Nilsiä	200
-"-	Vesantolahden kunnostus	380
PKvy	Pielisen alueen rant.paikat, Juuka	500
-"-	Vinkerlahden venesatama, Nurmes	350
-"-	Hummonsälän rantautumispaikat, Kesälahti	250
Kovy	Pyjäjärven venereitit, Pyhäjärvi	1 900
Ouvy	Kiiminkijoen veneilyreitit, Puolanka	400
Kavy	Ruununtörmän venesatama, Vaala	1 800
-"-	Oulujärven yleisves.al.saarten palveluvarust.	320
Lavy	Kuivanuoron venesatama, Kemi	2 300
-"-	Lokan ja Porttipahdan tekoj.loist., Sodankylä	350

V. 1989, 17 kpl

Tuvy	Pörkinrauman ruoppaus	490
Mivy	Porrassalmen veneilyreitit kunnostus	
	Mikkelin MLK	210
Kuvy	Syväniemen venesatama, Karttula	90
-"-	Tyyrinvirran venereitti	110
PKvy	Koitajoen vesiretkeilyreitit viitoitus	60
Vavy	Svårtösundin ruoppaus	310
KSvy	Piispalan venelaituri, Kannonkoski	80
-"-	Kivijärven veneilyreitit.merk., Kinnula	780
-"-	Siltasalmen silta-auk.ruopp., Konginkangas	150
-"-	Petävesi-Jämsänkoski veneilyreitit kunnostus	100
-"-	Kaipolan venesatama	200

Kavy	Haatajanjärven kunnostus, Kuhmo	100
-"-	Paavonkarin venesatama, Kemi	2 050
-"-	Lokan ja Porttipahdan tekoj.kunn., Sodankylä	450
-"-	Pukulmin venereitti, Tornio	2 400
-"-	Ylitornion järvial.apaj.+venesat., Ylitornio	830

V. 1988, 9 kpl

Kyvy	Virojoki-Ukkosaari venereitti	330
Kavy	Vuolijoen venesatama, Vuolijoki	360
Lavy	Jauholanlahden venesatama, Keminmaa	600
-"-	Kultisalmen venesatama, Ranua	2 000
-"-	Onkalon venereitti, Simo	1 400
-"-	Lokan ja Porttipahdan tekoj., Sodankylä	840
-"-	Kaakamojoen kunnostus, Tornio	650
-"-	Liakanjoen alueen kunn. II, Tornio	850
-"-	Ylitornion järvial.apaj. ja venesat.	430

V. 1987, 13 kpl

Mivy	Visainrannan venesatama	850
Kuvy	Syvärin ja Vuotjärven venereitti, Nilsinä	250
-"-	Iisalmi-Vieremä venereitti, Vieremä	190
-"-	Koskiveden venereitti	350
KSvy	Kannonkosken venesatama, Kannonkoski	250
-"-	Kinnulanlahden veneilyreitti, Kinnula	500
Kovy	Luodon saariston veneväylät	260
Ouvy	Pyhäjokisuun ruopp., Pyhäjoki	2 700
-"-	Siikajokisuun ruoppaus I	590
Kavy	Paltamon venesatama, Paltamo	500
Lavy	Lokan ja Porttipahdan tekoj., Sodankylä	700
-"-	Kuivanuoron venesatama, Kemi	2 900
-"-	Liakanjoen alueen kunn. II, Tornio	850

Yhteensä 72 kpl

MK/mw

Veneilyhankkeet
VYH:n työohjelma 1992

Vars.		ka.	aik.	esit.
Tuvy	Kyrkvikenin ruoppaus, Nauvo	1 250	100	820
Tuvy	Pienehköt veneily kunn., Sarkisalo	100	0	100
Kyvy	Pienehköt veneily. kunn., Kotka	120	0	120
Mivy	Pienehköt veneily. kunn., Hartola	390	0	390
KSvy	Kaipolan venesatamav. II, Jämsä	420	0	420
KSvy	Pienehköt veneily. kunn. Karstula	260	0	260
Kovy	Pienehköt veneily. kunn. Uusikarlepyy	300	0	300
Ouvy	Siikajokisuun ruoppaus v. II			
	Siikajoki	950	300	650
	Pienehköt veneily ja kunnostush.			
	VYH	2 700	0	2 700
TTO				
Tuvy	Reposaaren venesataman jatko, Pori	1 000	0	1 000
Tuvy	Halssin matalikon ruoppaus, Pori	900	0	900
Kuvy	Kaavin venesatama Kaavi	450	100	340
Kuvy	Pielaveden satama-alätaan ruopp., Pielavesi	60	0	60
PKvy	Koitaen vesiretkelyreitti, Ilomantsi	1 000	500	300
PKvy	Lieksanjoen alaosan rantautumisp. Lieksa	150	0	150
KSvy	Vesillelaskuluiskien rakentaminen, Kannonkoski	60	0	60
KSvy	Matalasalmen ruoppaus ja Leukunlahden kunnostus, Kivijärvi	300	0	300
Ouvy	Livojoen-Päijänjoen vesiretk. r. Pudasjärvi	800	400	400
Kavy	Sotkamon reitin veneilypalv. v.II Kuhmo	150	0	150
Kavy	Pienehköt veneily. kunnost., Kuhmo	200	0	200
Kavy	Ruununtörmän venesatama, Vaala	1 800	1 600	200
Kavy	Kirppuniemen venesatama, Vuolijoki	490	0	490
Lavy	enontekiön vene- ja lentosatama, Enontekiö	1 280	0	800
Lavy	Kuivannuoronputaan venereitti, Kemi	1 000	0	1 000
Lavy	Ylikemin rantautumispaikat, Pelkosenniemi	190	0	190
Lavy	Kohkosen venereitit, Pelkosenniemi	850	0	850
Lavy	Pukulmin venereitti, Tornio	2 800	2 400	400
MK/mw				

Veneilyhankkeet
VYH:n työohjelmat 1993

Vars.		ka	aik.	esit.
Tuvy	Kyrkvikenin ruoppaus Nauvo	1 250	950	300
Kuvy	Rautalammin reitin veneilyreitit ja rantautumispaikat, Rautalampi	2 000	0	300
Kuvy	Pienehköt ves. kunnost., Sonkajärvi	250	0	250
PKvy	Pienehköt ves. kunnost. Joensuu	100	0	100
KSvy	Pienehköt ves. kunnost. Laukaa	300	0	300
KSvy	Putaanvirran kunnost. Pihtipudas	1 000	0	1 000
	Veneilykunnostukset VYH	800	0	800
TTO				
Tuvy	Venesatamien huoltorak. Pori	30	0	30
Kyvy	Hevossalmen venereitti, Kotka	340	0	340
PKvy	Lieksanjoen alaosan ja Koitereen rantaumispaikka, Lieksa	200	100	100
KSvy	Pelastuspalvelutukikohdat, Jyväskylä	2 500	0	200
KSvy	Matalasalmen ruoppaus, Kivijärvi	300	180	120
KSvy	Viukarinsaaren rantaumisp. Äänekoski	170	0	170
Kovy	Kokkola-Pietarsaari alueen veneilyn rantautumisp. Kokkola	400	0	210
Kavy	Sotkamon reitin veneily. III Kuhmo	450	0	450
Kavy	Kutujoen retkeilyreitti, Vaasa	400	0	400
Kavy	Pienehköt veneily-kunnost. Vuolijoki	240	0	240
Lavy	Nellimön venesatama, Inari	400	0	400
Lavy	Kuivanuoronputaan vener. Kemi	1 500	1 000	500
Lavy	Kemijärven venereitit, Kemijärvi	230	0	230
Lavy	Särkijärven venesatama, Muonio	220	0	220
Lavy	Kohkosen venereitit, Pelkosenniemi	850	750	100
Lavy	Miekonjärven venesatamat ja rantautumispaikat, Pello	440	0	440
Lavy	Pohjaslahden venesatama, Ranna	230	0	230
Lavy	Pukulmin venereitti, Tornio	2 950	2 800	150
MK/mw				

VYH veneilyhankkeet KTS 1994-97 /Matti Koivisto

Turun vesi- ja ympäristöpiiri

Kyrkvikenin ruoppaus	1 250
Pihlavanselän veneväylän ruoppaus	1 400
Leineperin ruukinalueen väylien ja pohjapat. kunnostus	300
Pienehköt veneily ja kunnostushankkeet Paimio	550
Ahlaistenjokisuun ruoppaus	1 000
Vehmassalmen Himoistenlahden ruoppaus	340

Tampereen vesi- ja ympäristöpiiri

Karvianjoen melontareitin kunnostus	50
Iharin veneväylä	1 900

Kymen vesi- ja ympäristöpiiri

Hevossalmen venereitti	300
------------------------	-----

Mikkelin vesi- ja ympäristöpiiri

Saimaan veneilysuunnitelma Haukivesi	1 000
Saimaan veneilysuunnitelma Pihlaja- ja Puruvesi	1 000
Jääsjärven venereitti	400
Rantasalmen venereitti	1 400
Kyyveden venereitti	500
Mäntyharjun venereitti	1 000
Savonselän melontaretkisatamat	500
Puulaveden retkisatamat	500

Kuopion vesi- ja ympäristöpiiri

Veneilyreitti Vuotjärvi-Siikajärvi	250
Ala-Keyritynjärven kunnostus	400
Veneilyreitti Riistavesi-Vehmersalmi	2 000
Veneilyreitti Runni-Kiuruvesi	1 200
Veneilyreitti Suonenjoki-Sorsakoski	300
Juankosken veneilysatamat	500

Pohjois-Karjalan vesi- ja ympäristöpiiri

Lieksanjoen alaosan rantautumispaikkojen rakentaminen 350

Vaasan vesi- ja ympäristöpiiri

Långgrundshåletin ruoppaus 400
Pienkarströmmenin ruoppaus 500
Eskösundetin veneväylä 580

Keski-Suomen vesi- ja ympäristöpiiri

Pelastuspalveluiden tukikohtien vesirakentaminen 2 500
Kivijärven venesataman laajennus 500
Rutalahden venesatamat 750
Sumiaisten venesatamat 380
Vesillelaskuluiskien rakentaminen 900
Viikarinsalmen rantapaikat 170
Syväsalmen ruoppaus 300
Patalahden kunnostus 500
Riuttasalmen satama 300
Konginkankaan kanava 12 000
Putaanvirran kunnostus 1 000

Kokkolan vesi- ja ympäristöpiiri

Rahjan saariston veneilyreitti 800
Kokkila-Pietarsaari veneilyreitti 3 000

Oulun vesi- ja ympäristöpiiri

Pyhäjokisuun kunnostus II-vaihe 2 800

Kainuun vesi- ja ympäristöpiiri

Sotkamon reitin veneilypalvelut 4 200
Kianta- ja Vuokkijärven veneilypalvelut 1 000
Martinlahden venesatama 700
Jäätiönlahden venesatama 1 000
Kutujoen vesistön virkistyskäyttö 1 500
Paltamon venesataman laajennus 600
Ristijärven venesataman laajennus 500

Lapin vesi- ja ympäristöpiiri

Kuinuoronputaan venereitti	1 300
Simojärven venereitti	650
Taipaleenlahden satama	1 200
Pienet veneily- ja virkistyshankkeet	7 000
Yleisvesialueen venesatamat, Isohuituri	1 800
Mätäsaaren väylän ruoppaus ja venesatama	810
Simoniemen veneilysatama	1 000
Kaakamo-Laivaniemi venereitti	2 000
Möllärin venesatama	1 500
Laivaniemi-Letto venereitti	1 100
Kemijärven kunnostus vaihe II	1 000