

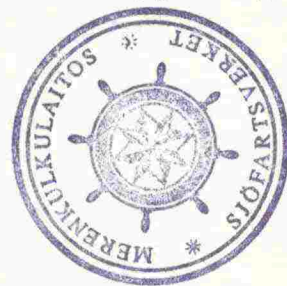
Matkustajalaitureiden tarveselvitys



 Merenkulkuhallitus

Väyläosasto
Helsinki 1992

08 MKH



4865

MATKUSTAJALAITUREIDEN TARVESELVITYS

1. Yleistä

Laivamatkailu lisääntyy nopeasti; sisävesillä on matkustajien määrä kolmessa vuodessa lähes 1,5-kertaistunut. Liikenteen harjoittajat pyrkivät tarjoamaan matkustajille yhä enemmän erilaisia aktiviteetteja ja mielenkiintoisia pysähdyspaikkoja.

Laivamatkailun kehittämisen yksi edellytys on riittävä laitureriverkko. Nykyinen verkko on puutteellinen ja valtaosa laitureista on rappeutuneita.

Tämän tarveselvityksen tarkoituksena oli selvittää ensinnäkin nykytila laivamatkailun ja laitureiden osalta. Selvityksessä kuultiin laivaliikenteen harjoittajia uusien laitureiden tarpeesta sekä niistä puutteista, joita on käytössä olevissa laitureissa. Kysely koski kaikkia liikennöitsijöiden käyttämiä laitureita, olipa ne rakennettu valtion, kuntien tai yksityisten toimesta.

Tarveselvityksen pohjalta tehtiin ohjelma uusien laitureiden rakentamiseksi ja entisten parantamiseksi.

Tarveselvitys tehtiin yhteistyössä merenkulkupiirien ja liikennöitsijöiden kanssa. Näin saatiin hyödynnettyä piirien paikallistuntemus ja liikennöitsijöiden kokemukset heidän käyttämistään laitureista.

Tarveselvityksen yhteydessä on laivamatkailusta syntynyt yleisselvitys, joka palvelee myös muita laivamatkailuun liittyviä intressiryhmiä. Yleisselvityksestä käy ilmi liikennöintialueittain satamat ja laiturit, niiden omistajat (kunta tai kaupunki, yksityinen, valtio), luokitus, liikennevirrat ja tiedot liikennöitsijöistä ja heidän aluksistaan. Selvitys pidetään ajantasalla tekemällä siihen tarvittavat muutokset vuosittain.

Tarveselvityksen teki MKH:n väyläosastolla DI Esko Pöntynen työryhmän (Pertti Makkonen, Veikko Kurkela, Timo Aaltonen) ohjauksessa.

2. Matkustajalaiturituotanto

Merenkululaitos rakentaa matkustajalaitureita pysyväisluonteisen liikenteen käyttöön, ensisijaisesti niille alueille, joilla liikennemäärät ovat merkittäviä. Laitureita rakennettiin alkuun pääosin Vuoksen vesistöalueelle, mutta viime vuosina toimintaa on laajennettu ympäri Suomen.

Valtio (TVL 1.3.1990 asti, sen jälkeen MKL) on 1980-luvulla

ja 1990-luvun alussa rakentanut laitureita ohjelman pohjalta, joka tehtiin v. 1978 työryhmätyönä LM:n johdolla. Laitureita on kuitenkin yhä enenevästi rakennettu ohjelman ulkopuolelta sitä mukaa kun ohjelma on vanhentunut.

3. Nykytila

Sisävesiliikenteen matkustajamäärät v. 1982-90 ilmenevät liitteestä 1. Liitteessä 2 on esitetty alueittain liikenteen kehitys graafisesti ja kumulatiivinen käyrästä.

Perustana on käytetty Matkailun edistämiskeskuksen (MEK) tilastoja ja aluejakoa. Aluejako on Saimaa + Pielinen, Päijänne + Keitele, läntinen vesistöalue ja "muut". Läntinen vesistöalue tarkoittaa väliä Hämeenlinna-Tampere-Virrat ja alue "muut" eri puolilla Suomea toimivia pieniä liikennöitsijöitä, jotka harjoittavat etupäässä risteilyliikennettä.

Liitteistä 1-2 havaitaan, että v. 1982-90 on Saimaa-Pielisen alueen matkustajamäärissä tapahtunut lievää laskua, läntisen alueen matkustajamäärissä viimevuosina voimakasta kasvua, Päijänteen-Keiteleen alueen määrissä tasaista kasvua koko ajan ja alueella "muut" myöskin kasvua, paitsi v. 1990.

Liitteessä 3 on esitetty risteily- ja linjaliikenne graafisesti ja numeerisesti eri puolilla Suomea. Risteilyliikenteellä tarkoitetaan tässä lyhyen matkan liikennettä, joka yleensä päättyy lähtösatamaan. Linjaliikenne on pitemmän matkan liikennettä. Tässä selvityksessä linjaliikenne rajattiin koskemaan liikennettä, joka on yleistä, siis kaikkien saatavissa, ja riittävän pitkämatkaista (vähintään n. 10 km). Tarkastelun ulkopuolelle jäi ulkomaille ja Ahvenanmaalle suuntautuva matkustajalaivaliikenne sekä yhteysalusliikenne, joka on valtion (MKL) harjoittamaa tai tukemaa saaristoliiikennettä.

Risteilyliikenne on vilkkainta Helsingin, Tampereen, Turun-Naantalın, Lappeenrannan, Kuopion ja Savonlinnan ympäristössä. Linjaliikenne taas on vilkkainta välillä Tampere-Hämeenlinna, Tampere-Virrat, Jyväskylä-Lahti ja Heinola sekä välillä Kuopio-Savonlinna-Lappeenranta.

Useimmat käytössä olevat risteily- ja linjaliikennereitit ovat tietyllä tavalla vakiintuneet. Uusia risteilyreittejä tulee aika-ajoin käyttöön uusien yrittäjien myötä, kuten viimeksi Lappajärvelle ja Säskylään. Vastavasti on jouduttu lopettamaan kannattamattomia risteilyreittejä.

Liitteessä 4 on esitetty luettelo matkustajalaivaliikennettä harjoittavista yrityksistä. Yritykset on ryhmitelty kotipaikkansa mukaan käyttäen pohjana MKL:n piirijakoa (liite 5).

Liitteessä 6 on esitetty käytettyjen alusten pituus- ja syväysjakaumat lukumääräisesti sekä prosentteina. Liitteestä havaitaan, että alukset ovat suhteellisen pieniä ja matalakulkuisia.

Tässä selvityksessä ovat mukana liikennöitsijöiden käyttämät laiturit. Omistusoikeuden perusteella ne luokiteltiin kunnan tai kaupungin, valtion tai yksityisen omistamiin laitureihin. Laitureiden nykyinen palvelutaso luokiteltiin liitteen 7 perusteiden mukaisesti luokkiin A-C, joista A on korkealuokkaisin. Laiturit on esitetty liitekartoissa 8(1-9) (1:600 000).

Liitekartoissa on laiturit jaoteltu niiden luokituksen ja omistuksen perusteella vesistöalueittain ja merenkulkupiireittäin ja aluetoimistoittain.

4. Kehitysnäkymiä

Olemassa olevia laivareittejä on liikennöity useinkin jo vuosikausia. Matkustajalaivaliikenne käyttää pääosin yleisiä väyliä eikä niissä ole kyseessä olevan liikenteen kannalta suurempia puutteita. Laivakanta on suhteellisen matalassa kulkevaa, joten se pystyy usein liikkumaan myös veneväylillä. Joissakin tapauksissa riittää merkintä venereitiksi, jolloin vältetään kalliilta harauksilta.

Suomi on jättänyt EY-hakemuksensa. Mahdollisen sopimuksen myötä saattaa Saimaan alueelle ja eräille rannikkoalueille tulla ulkomaalaisia liikennöitsijöitä, jotka hankkivat asiakkaansa Keski-Euroopasta. Kilpailu matkustajista saattaa kiristyä.

Laajemman vesitieverkon toteutuessa esim. Kymijoen vesistön tultua kanavoitua, on todennäköistä, että Suomeen tulee kesääjaksi ulkomaalaisia liikennöitsijöitä omine asiakkaineen. Heidän laivansa saattavat olla paljon suurempia kuin meillä nyt käytössä oleva laivakalusto, mikä tulisi ottaa huomioon tärkeimpien satamien suunnittelussa.

5. Laituritarpeet

Nykyisissä laitureissa on usein parantamistarvetta laivapaikkojen määrän, varustuksen ja palvelujen suhteen.

Aloitteet uusien laitureiden rakentamiseksi, samoin kuin nykyisten parantamiseksi ovat tulleet esiin merenkulkupiirien ja liikennöitsijöiden yhteisissä neuvotteluissa.

Esitetyt laituritarpeet, siis nykyisten laitureiden parantamiset ja uusien rakentamiset, on esitetty karttaliitteissä 8(1-9). Numerollinen yhteenveto niistä ja v. 1992 käytössä olevista laitureista on esitetty liitteessä 9. Siitä käy lisäksi ilmi laitureiden jaoittelu omistussuhteen ja luokituksen perusteella merenkulkupiireittäin ja aluetoimistoittain.

Yhteenvedosta havaitaan, että v. 1992 oli käytössä 421 laituria. Niistä oli pääosa, 284 kpl, Järvi-Suomen merenkulkupiirin (mkp) alueella. Pohjanlahden mkp:n alueella oli 59 kpl, Saaristomeren mkp:n alueella 46 kpl ja Suomenlahden

mkp:n alueella 32 kpl. On otettava huomioon, että Saaristomeren mkp:n alueella on useita kymmeniä yhteysaluslaitureita, jotka voidaan tarpeen vaatiessa ottaa myös matkustajalaivaliikenteen käyttöön.

Piirit ovat esittäneet parannettavaksi koko maassa yhteensä 54 nykyistä laituria, joista 39 kpl on Järvi-Suomen mkp:n alueella. Piirin alueella parannettavat laiturit jakautuisivat siten, että Lappeenrannan aluetoimiston alueelle tulisi 24 kpl, Tampereen 6 kpl, Kuopion 5 kpl, Joensuun 3 kpl ja Jyväskylän 1 kpl.

Rakennettavaksi piirit ovat esittäneet koko maahan 61 uutta laituria, joista Järvi-Suomen mkp:n alueelle 44 kpl, Pohjanlahden mkp:n alueelle 13 kpl, Suomenlahden mkp:n alueelle 4 kpl ja Saaristomeren mkp:n alueelle 0 kpl. Järvi-Suomen mkp:n sisällä rakennettavat laiturit jakautuisivat siten, että Jyväskylän aluetoimiston alueelle tulisi 13 kpl, Tampereen 10 kpl, Joensuun 10 kpl, Kuopion 7 kpl ja Lappeenrannan 4 kpl.

Havaitaan, että laitureita ja laituritarpeita on eniten Järvi-Suomen mkp:n alueella. Laitureiden parantamistarve on siellä suurin Lappeenrannan aluetoimiston alueella ja uusien rakentamistarve Jyväskylän ja Tampereen aluetoimistojen alueilla.

6. Laituriohjelmat

Piirien esitysten perusteella on parannettavat ja uudet laiturit asetettu kiireellisyyssluokkiin I-III (liite 10). Näistä kymmenen hanketta on jo toteutettu v. 1992.

Hankkeiden priorisoinnissa on pidetty tärkeänä vilkkaasti liikennöityjen laitureiden palvelutason parantamista sekä uusien mahdollisuuksien luomista laivamatkailulle. Ohjelmassa ei oteta kantaa siihen, kuka minkäkin hankkeen toteuttaa, mutta käytännössä päävastuu jää MKL:lle. Jollei valtio osallistu riittävällä panoksella hankkeisiin, on niiden toteutuminen erittäin epätodennäköistä, jolloin laivamatkailun tulevaisuus vaarantuu.

7. Hyödyt

Matkustajalaitureiden rakentaminen on tärkeä matkustajalaivaliikenteen nykyisten toimintaedellytysten turvaamiselle ja uusien edellytysten luomiselle. Liikennöinti tarjoaa osaikaisia työpaikkoja. Kotimaan matkailun mahdollisuuksien lisääminen vähentää ulkomaan matkailun tarvetta ja parantaa matkailutasetta sekä houkuttelee myöskin yhä kasvavassa määrin ulkomaisia matkailijoita. Laitureiden rakentamiset soveltuvat halpoina ja lyhytaikaisina töinä hyvin työllisyyskohteiksi ja niiden kotimaisuusaste on korkea.

Kun huonokuntoisia laitureita parannetaan tai korvataan uusilla, niiden turvallisuus paranee, roskaantuminen vähenee

ja miljöön paranevat. Muu vesiliikenne, kuten kalastus, uitto ja veneily voi käyttää laitureita tilapäisesti, kuten hätäsatamina. Laitureiden myötä niiden sijaintipaikkakunnan toiminta aktivoituu, jolloin erilaisten matkailuyritysten toimintaedellytykset paranevat.

8. Kuntien tehtävät laituriensa aikaansaamisessa

Kuntien tulisi kaavoituksessa ottaa huomioon alueensa matkustajalaituritarpeet. Laiturien paikkoja määrättäessä tulisi olla yhteydessä merenkulkupiireihin, jotta paikka olisi sopiva ja edullinen rakentaa. Ennenkuin merenkulkulaitos rakentaa laiturin, tulee kunnan hankkia laituria varten riittävä maa- ja vesialue joko ostamalla tai vähintään 30 vuoden vuokraoikeudella. Kunnan tulee myös hankkia mahdollinen vesioikeuden lupa ja laiturin ympärillä olevien maa-alueiden omistajien suostumus laiturin rakentamiseen. Laiturin valmistuttua se luovutetaan kunnalle, joka sen jälkeen vastaa laiturin käytöstä ja kunnossapidosta. Suuret peruskorjaukset voivat jäädä MKL:n tehtäviksi.

Kunnat voivat nopeuttaa laituriensa rakentamista osallistumalla rakentamiskustannuksiin.

9. Vuorovaikutteinen suunnittelu

Liikennöitsijöiden kuuleminen on osa ns. vuorovaikutteista suunnittelua, johon nykyaikana ollaan menossa yhä enenevässä määrässä. Piirien tulisi vuosittain järjestää liikennöitsijöille tilaisuus heidän kuulemisekseen. Näin tulisi vuosittain kartoitettua laitureita koskevat tarpeet, asetettua ne tärkeysjärjestykseen ja ohjelmoitua. Päästäisiin ns. "rullaaviin" ohjelmiin, jotka joustavasti ottaisivat huomioon matkustajalaivaliikenteen tarpeet. Samalla saataisiin kokonaiskäsitys tilanteesta matkustajalaitureiden osalta. Kaikkia liikennöitsijöitä ei luonnollisesti koskaan saada näihin tilaisuuksiin, mutta ehkä aktiivisin osa ja suurimmat liikennöitsijät.

Matkustajalaitureiden suhteen painottuu MKH:n väyläosaston rooli jatkossa entistä enemmän kokonaisuuden koordinointiin, tuotekehittelyyn ja asiantuntija-apuun laiturihankkeiden käytännön toteutuksen jäädessä entistä enemmän piirien vastuulle.

Merenkulkuhallitus/väyläosasto

23.10.1992

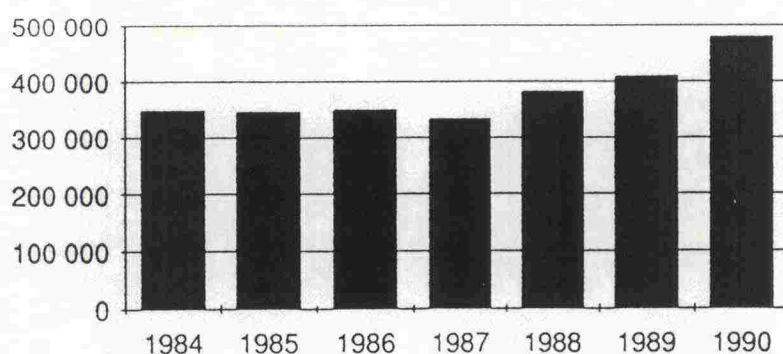
MATKAILUN EDISTÄMISKESKUS

23.8.91

Kyllikki Silvennoinen/ER

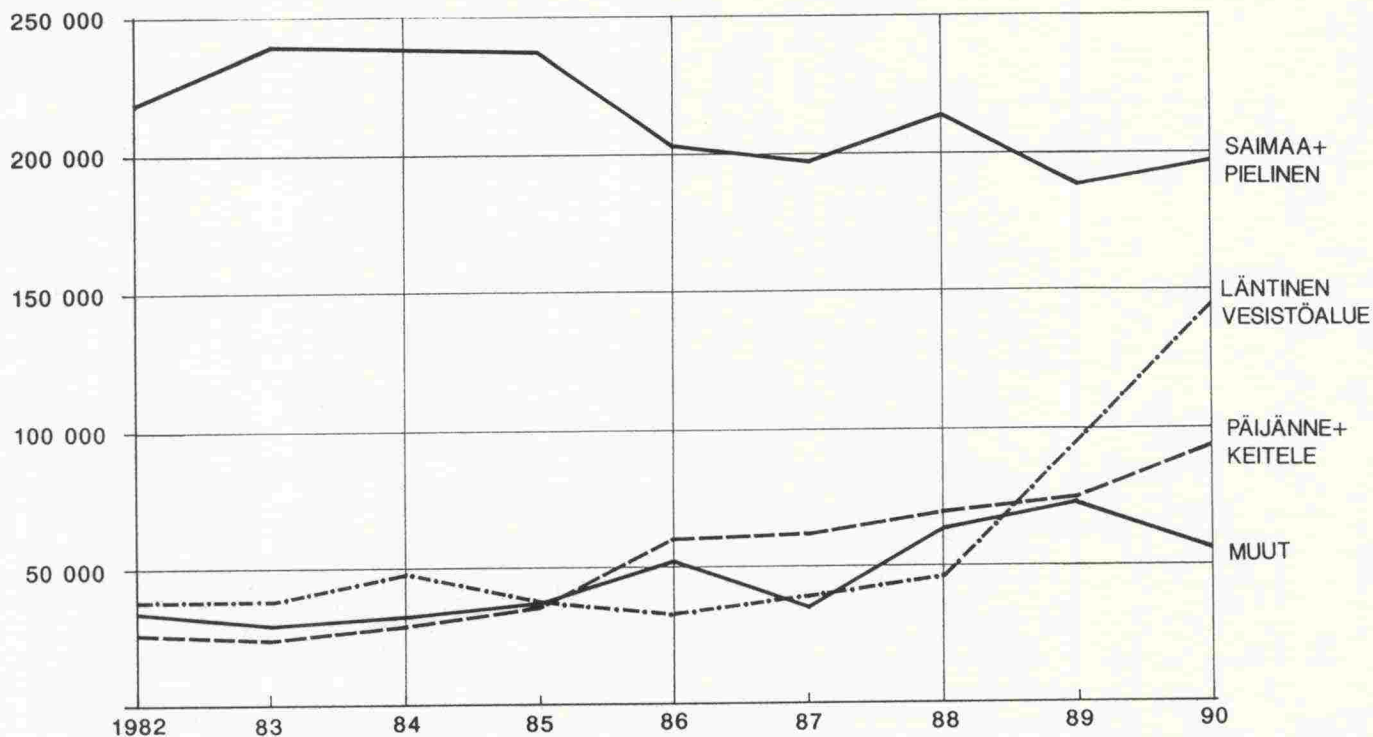
SISÄVESILIIKENTEN MATKUSTAJAMÄÄRÄT 1984 -1990

	1984	1985	1986	1987	1988	1989	1990
SAIMAA+ PIELINEN	238 362	237 247	215 000	197 421	214 077	178 864	196 440
LÄNTINEN VESISTÖAL.	48 200	38 695	32 700	39 549	47 377	95 388	146 124
PÄIJÄNNE+ KEITELE	29 530	35 251	50 200	50 453	58 720	67 778	81 267
MUUT	32 700	34 860	52 200	45 416	62 518	66 970	54 736
Yhteensä	348 792	346 053	350 100	332 839	382 692	409 000	478 567



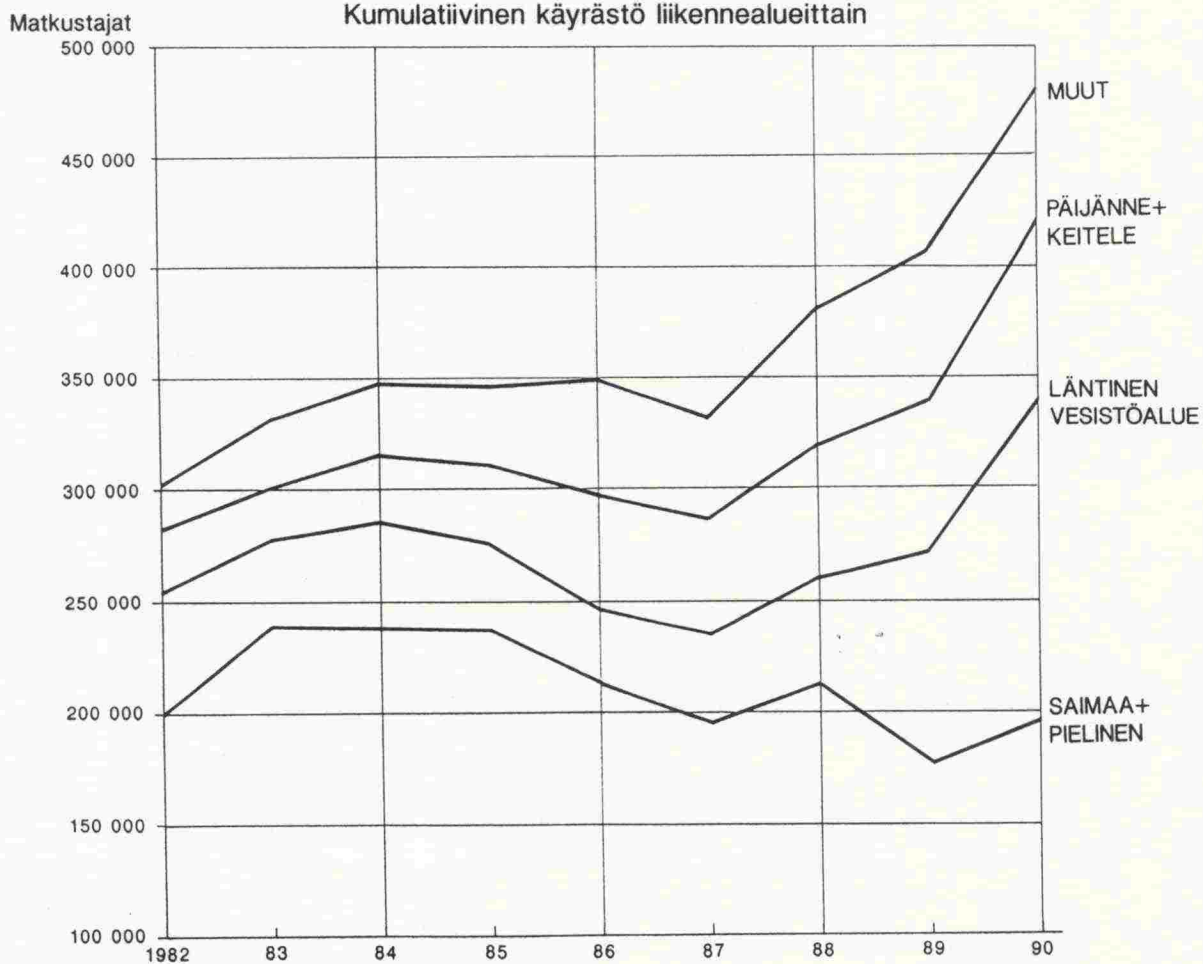
SISÄVESILIIKENTEEEN MATKUSTAJAT 1982-90 (MEK)

Liikenteen kehitys alueittain



SISÄVESILIIKENTEEEN MATKUSTAJAT 1982-90 (MEK)

Kumulatiivinen käyrästä liikennealueittain



SISÄMAAN JA RANNIKON MATKUSTAJAJALAVALIIKENNE V.1990

○ RISTEILYLIKENNE

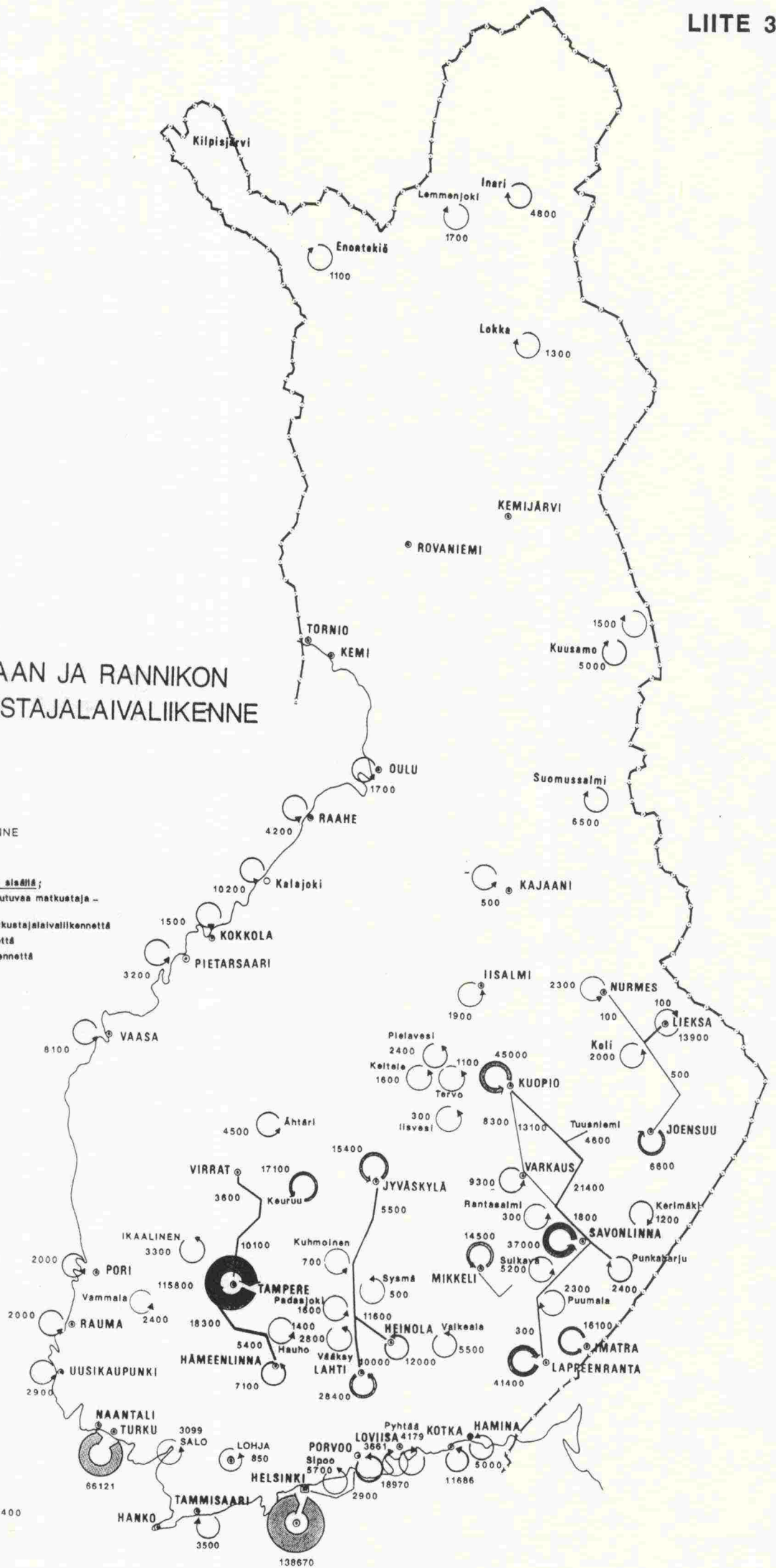
— LINJALIKENNE

Liikennemäärät ei sisällä:

- ulkomaille suuntautuvaa matkustaja - laivaliikennettä
- Ahvenanmaan matkustajajalavaliikennettä
- yhteysaluliikennettä
- ei kaupallista liikennettä



305400



LIIKENNÖITSIJÖITÄ MERENKULKUPIIREITTÄIN

Suomenlahden merenkulkupiiri

Kari Auvinen
Rahkatie 12
48400 KOTKA

Kotkan merimatkat Oy
Kirkkokatu 18 D 30
48100 KOTKA

Saaristoliikenne
S. Weppling Ky
Munapirtti
49220 SILTAKYLÄ

Ky T. Perheenmies
ja Kumpp.
Haukkavuorenkatu 16
48100 KOTKA

Vivan yhdistys ry
Kivimiehentie 4 A 1
45100 KOTKA

Rannikkolinjat Oy
Korkeavuorenkatu 2
48100 KOTKA

Helsingin Saaristo-
laivat Osakeyhtiö
Ullankatu 3 B
00140 HELSINKI

Esa-Line Oy
Runosalmentie 17 B 18
00830 HELSINKI

Helsingin
Vesibussit ry
PL 65
00531 HELSINKI

Jorma Ihalainen
Karrintie Syväoja
01800 KLAUKKALA

Merimatkat Oy
Esa Vainio
Eilantie 30
01420 VANTAA

Merisataman Liikenne Oy
Yrjö Pellikka
Vallikuja 5 B 13
01280 VANTAA

Random Lines Oy
Juhani Salovaara
Niittysaarentie 5
02160 ESPOO

Rautakorpi Oy
Jokipolku 2
00720 HELSINKI

Runar Österlund
Kanneltie 4 B
00420 HELSINKI

Saaristolinja KY
Ari Kautto
Välikatu 7
06100 PORVOO

Kruunuvuoren
liikenne Ky
Revontulentie 2
00740 HELSINKI

Merenkävijät ry
Albertinkatu 17 B
00120 HELSINKI

Royal Line Oy
Jorma Rautakorpi
Jokipolku 2

Tmi J. Suuronen
Paasivuorenkatu 8 C
00530 HELSINKI

Sun Lines Oy
Eilantie 30
01420 VANTAA

Leo Eklöf Oy
Kaunispääntie 3 I
00970 HELSINKI

Jasmine Line Oy
Juhani Eklöf
Keulatie 10 B
00980 HELSINKI

Veka Line Oy
Veikko Nyberg
Poijutie 17 C
00980 HELSINKI

Kauppatorin
laivaliikenne Oy
Markku Heino
PL 238

Espoo Line Oy
Rauno Annala
PL 117
00601 HELSINKI

Loimuristeilut Oy
Humalistonkatu 19
PL 130
00251 HELSINKI

Sympaatti Oy
Marko Anttila
Rahapajankatu 1
00160 HELSINKI

Rederi Ab Marita
Varustamo Oy Marita
PL 141
06101 PORVOO

Astrid Charter Oy
Olli Tappola
Nuolitie 7
02240 ESPOO

Cafe Seafer Oy
Helka
Poijukatu 5 B
00980 HELSINKI

Saaristomeren merenkulkupiiri

Halikonlahden
Meriliikenne Ky
Isokylä
24260 SALO

Korppoon Kalamatkat Ky
Hannu Väisänen
21710 KORPPOO

Lomanauvo Oy
Pernäs
21660 NAUVO

Matkailu ja
Kuljetus Oy
PL 307
21700 TURKU

Meri-Bussi Oy
Linnankatu 47
20100 TURKU

Merikuljetus
Niemi & Jokela
Makasiininkatu 3
23500 UUSIKAUPUNKI

Naantalin
Höyrylaivalaiva Oy
Rantakatu 4
21100 NAANTALI

Oy Birgitta Lines Ltd
Väinöläntie 3 A
21100 NAANTALI

Tmi Maria
Pekka Koivisto
Kinno
26100 RAUMA

Tmi Raija Hoikkala
26740 VASARAINEN

Turun Turistilaivat KY
K. Nummelin
21150 RÖÖLÄ

Vesibussiliikenne
Ilomäki
Messukatu 26 A 1
28190 PORI

Rosita Oy
Formaalintie 8
20780 KAARINA

Höyrylaivaosakeyhtiö
s/s Ukko-Pekka
Linnankatu 38
20100 TURKU

Harus Oy
Purjehtijank. 59 B
26200 RAUMA

Kersa Oy
Purjehtijank. 70
26200 RAUMA

Matti Inkinen
Mäkitie 9
26840 KORTELA

Prosessihuolto Oy
06830 KULLOONKYLÄ

ST-Line-Ltd
PL 203
26101 RAUMA

Ove Winqvist
Kuggö
21600 PARAINEN

Sisko ja Teuvo Hanttu
Satalaistenkatu 1 A
20810 TURKU

Altti Peltonen
Karjalaistenposti
23500 UUSIKAUPUNKI

Vesibussi Varustamo
Taisto Jokila
Kaskenkatu 11 B
20700 TURKU

Pohjanlahden merenkulkupiiri

Vaasan Saaristopalvelu Sven Widlöf Rantakatu 14 65120 VAASA	Ähtärinreitin Laiva Oy 63500 LEHTIMÄKI	Berny Cruising Service R. Nygård 65800 REPLOT
Skärgårdskryssning Kb Saaristoristeily Ky Box 577 68570 LARSMO	Toivo Rahja Kirkkolahdenkatu 17 92100 RAAHE	Jakobstads Bogser Ab Backugustigen 8 6800 JAKOBSTAD
Kallan Matkailu Ky 85180 RAHJA	Vuotson Porokylä Leena Alakorva 99690 VUOTSO	Lapp Business Ky 99870 INARI
Kai Söderman 95440 KYLÄJOKI	Paavo Pirttikoski Pilpajärventie 90650 OULU	Retkietappi Alajuuma & Kumpp. 26 Jyrävä 92999 KUUSAMO
Veli Paasovaara 93780 TEERIRANTA	Kainuun Meri Oy Aarne Määttä Kylmäkatu 10 C 22 87500 KAJAANI	Kianta-Laivayhtymä TB-huolto 89600 ÄMMÄNSAARI
Oulujärven Höyry- laivamatkat Oy Allan Sointamo	Juhani Jomppanen perikunta 99885 LEMMENJOKI	Kalle Mannela 99490 KILPISJÄRVI
Kauko Laakso PL 19 99401 ENONTEKIÖ	Kemijärven Risteilyt Ky Hallituskatu 1 98100 KEMIJÄRVI	Matti Ruotsalainen Veskonniemi PPA 1 99800 IVALO
Olavi Jomppanen Lemmenjoki 99880 MENESJÄRVI	Ounasristeilyt Veijo Sonkamuotka 99400 HETTA	Paavo Vieltojärvi 99400 ENONTEKIÖ
Raimo Mustakangas Veteraanitie 1-3 E 96460 ROVANIEMI	Suomen Sukellusvene- matkat/ Keskustie 97700 RANUA	Suomutunturi Oy 98100 KEMIJÄRVI
Vesikuljetus Oy Timo Luiro Rytätie 9 96100 ROVANIEMI		

Järvi-Suomen merenkulkupiiri

Ahokaisen
Kuljetusliike Ky
Kaakkoiskaari 7-9
53500 LAPPENRANTA

Imatran Höyrylaiva Oy
PL 103
55101 IMATRA

Karelia Lines Oy
Matkustajasatama
53900 LAPPENRANTA

Seppo Ovaska
Leppäkertuntie 3
53650 LAPPENRANTA

Orilammen lomakeskus
52940 HILLOSENSALMI

Karjalan
Lomamatkat Ky
80910 KULHO

Keuruun Matkailu Oy

PL 65
42701 KEURUU

Ms Päijänne
Pekka Laitinen Ky
Topiaksenkatu 8
40500 JYVÄSKYLÄ

Päijänne Risteilyt
Hilden Ky
Pellonpää
40820 HAAPANIEMI

Seija Vigel
Vuorikatu 2
40900 SÄYNÄTSALO

Oy Big Lake
Laivaranta
19700 SYSMÄ

Päijät-Hämeen
Lomalaivat Oy
Kuusikallionkuja 4 F
02210 ESPOO

Aake Martikainen
Sankarinkatu 5
74100 IISALMI

Partiolippukunta
Järvisissit ry
S. Pirinen
Minna Canthink. 50 A
70100 KUOPIO

Nilakka Lines Ky
Salme Saaramala
Paanaslahti
72530 SÄVIÄNTAIPALE

Rauhansaari Oy
Pahkasalo
71200 TUUSNIEMI

Rautalammin
Laivalomat Oy
Antero Manninen
77700 RAUTALAMPI

Ritoniemen Lomakylä/
Matti Tuomainen
71310 VEHMERSALMI

Roll-Line Oy
Matkustajasatama
70100 KUOPIO

Taipaleen Laiva Oy
Lauri Raatikainen
Laivalinnank. 12 A 11
78200 VARKAUS

Veijo Rissanen
Melankatu 36
70500 KUOPIO

Virtalinjat Ky
Ahti Keinänen
Simeoninkatu 10
78400 VARKAUS

Erkki Rautiainen
Purola
82220 NIITTYLAHTI

Hannu Hinkkanen
Hiiliruukinkatu 2 A
80260 JOENSUU

Erkki Mutanen
Latvuskuja 5
80230 JOENSUU

Nurmes Marina
Kirkkokatu 2
75500 NURMES

Tmi Pentti Hinkkanen
Varjakanvalkama 20
00950 HELSINKI

Jaska-Lines
Jaakko E. Sahlman
Vanamonkatu 6
80130 JOENSUU

Suomen Hopealinja/
Runoilijantie
Verkatehtaankatu 2
33100 TAMPERE

Hattula Lines Ky
Herniäistentie 15

13800 KATINALA

Suomen Siipiras-
laivat Ky
PL 72
3310 TAMPERE

Hrl. osakeyhtiö Aure
Markku Salonen
Sienimetsäntie 16
33960 PIRKKALA

Tampereen
Laivamatkapalvelu
Aleksis Kivenaktu 32 B
33200 TAMPERE

Oy Eskoship Ab
PL 319
00171 HELSINKI

Nuorisolaivayhdistys
Mustalahdenkatu 1
33210 TAMPERE

Sisä-Hämeen Risteily
36270 AITOO

Merry Lake-Lines Oy
Oijoistenkatu 12
13600 HÄMEENLINNA

Vasme Oy
Toravantie 8
38200 VAMMALA

Pekka Ojala Ky
Järenkylä
39200 KYRÖSKOSKI

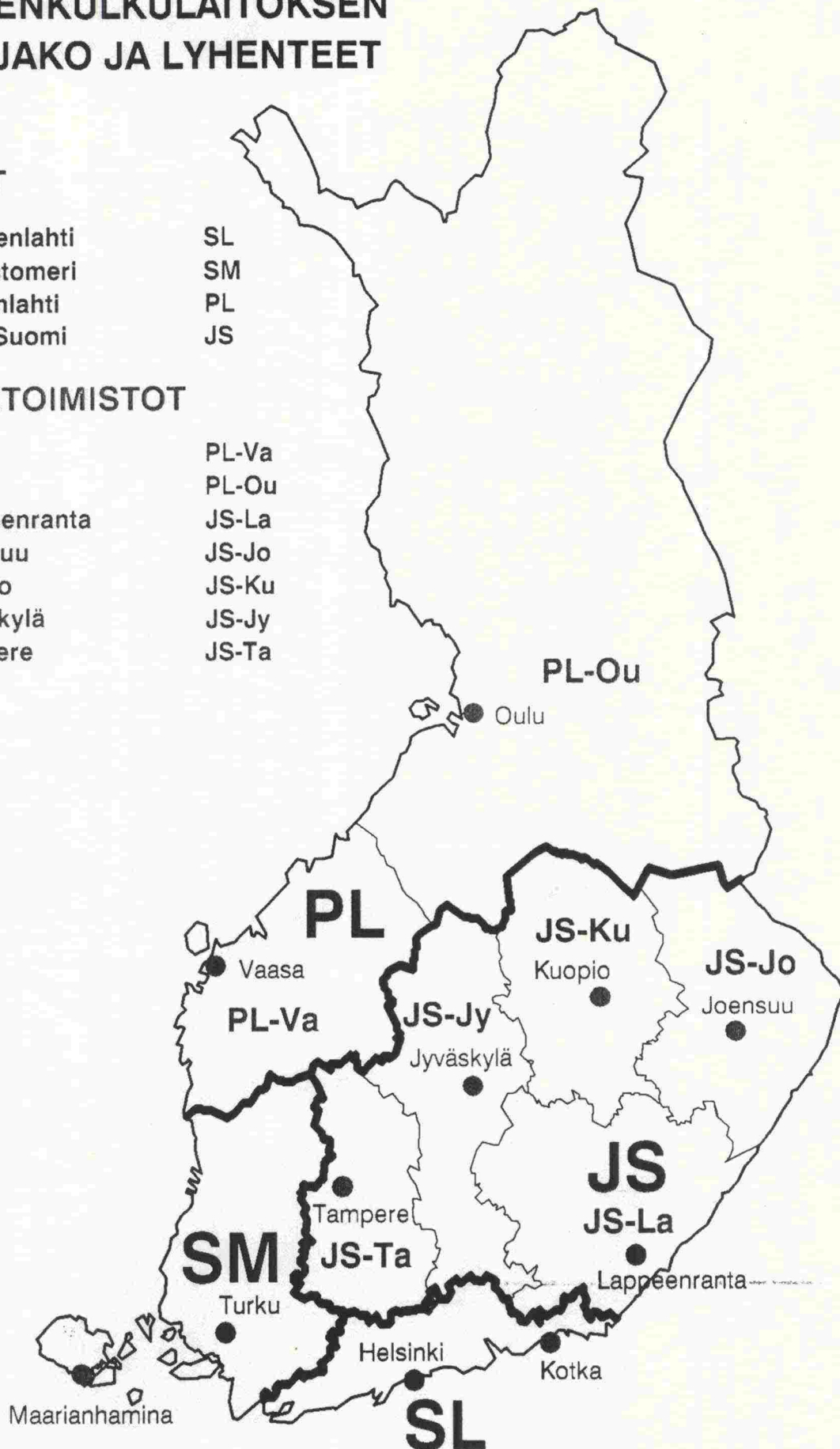
MERENKULKULAITOKSEN PIIRIJAKO JA LYHENTEET

PIIRIT

Suomenlahti	SL
Saaristomeri	SM
Pohjanlahti	PL
Järvi-Suomi	JS

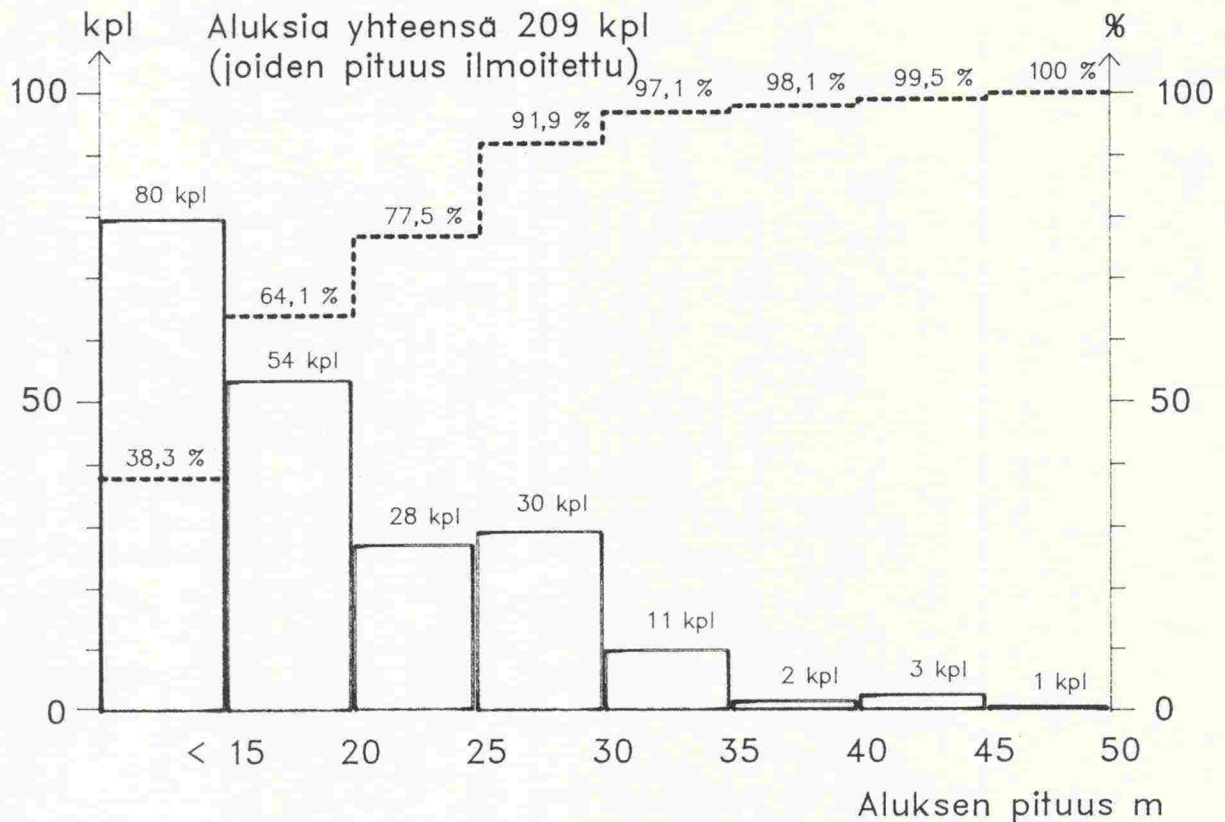
ALUETOIMISTOT

Vaasa	PL-Va
Oulu	PL-Ou
Lappeenranta	JS-La
Joensuu	JS-Jo
Kuopio	JS-Ku
Jyväskylä	JS-Jy
Tampere	JS-Ta

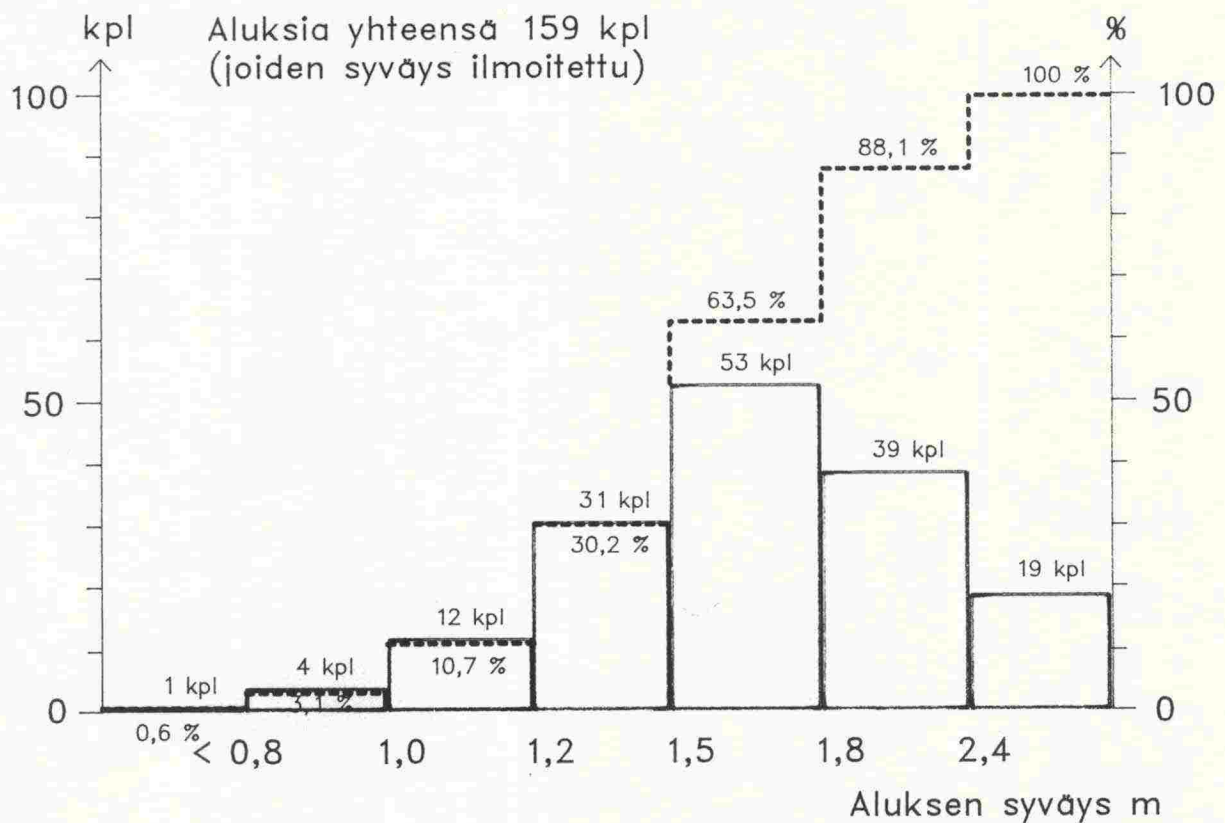


KOTIMAAN LIIKENTEEN MATKUSTAJA-ALUKSET

ALUSTEN JAKAUTUMA PITUUDEN MUKAAN



ALUSTEN JAKAUTUMA SYVÄYKSEN MUKAAN



MATKUSTAJALAITUREIDEN TARVESELVITYS

MATKUSTAJALAITUREIDEN LUOKITUS

Laitureiden luokitteluperusteet on valittu liikennöitsijäin ja matkustajain kannalta. Luokitteluperusteina ovat:

- 1) Väylän liikennöitävyys ja kiinnittyminen laituriin
- 2) Laivapaikkojen määrä
- 3) Laituripalvelut liikennöitsijöille
- 4) Jätehuollon taso
- 5) Laiturin maayhteyksien palvelutaso
- 6) Sataman lähipalvelut matkustajille.

Seuraava luokitus on tehty edellä mainittujen näkökohtien perusteella luokkiin C, B ja A.

Luokka C

- Väylä ei ole liikennöitävissä tai laituriin kiinnittyminen ei ole mahdollista kaikissa sääolosuhteissa
- yksi laivapaikka
- laituripalveluja liikennöitsijälle ei tarvitse olla
- roskien keräily järjestetty
- tieyhteys ajokelpoinen henkilöautolla

Luokka B

- Väylä liikennöitävissä ja laituriin kiinnittyminen mahdollista melkein kaikissa sääolosuhteissa
- yksi tai kaksi laivapaikkaa
- laituripalveluja liikennöitsijälle ei tarvitse olla
- roskien keräily järjestetty
- tieyhteys bussiliikennekelpoinen ja pysäköintitilaa
- eräitä lähipalveluja matkustajille

Luokka A

- Väylä liikennöitävissä ja kiinnittyminen laituriin mahdollista kaikissa sääolosuhteissa
- vähintään kaksi laivapaikkaa
- laiturista liikennöitsijän saatavana makeaa vettä, polttoainetta ja sähköä
- jätehuolto järjestetty öljyn, käymäläjäteveden ja kiinteän jätteen vastaanottoa myöten
- aikataulunmukaiset bussiyhteydet ja riittävät pysäköintitilat
- ruokailu-, majoitus-, ja vapaa-ajanpalveluita kävelyetäisyydellä laiturista.

Laituri saattaa joiltakin osin kuulua ylempään tai alempaan luokkaan. Tällöin voi arvostelussa käyttää hyväksi kirjaintunnuksen lisäksi plussia (+) tai miinusta (-), esim B-.

Tiettyjen laitureiden käyttö saattaa olla sellaista, että jokin edellä mainituista vaatimuksista on tarpeeton, jolloin se jätetään huomioonottamatta.

Karttaliittet 8/(1-9)
(takakannessa)

V. 1992 käytössä olevat, parannettavat ja rakennettavat laivalaiturit. Laitureiden jaottelu omistussuhteen ja luokituksen perusteella merenkulkupiireittäin ja aluetoimistoittain.

MERKINTÖJEN SELITYKSET			
	Laiturin omistaja		
	yksityinen	kunta/ kaupunki	valtio
Käytössä olevat laiturit (ei toimenpit.)	●	■	▼
Parannettavat laiturit	⊙	▣	▽
Rakennettavat laiturit	○	□	∇
A, B, C	Laitureiden luokitus		
(I) (II) (III)	Toimenpiteen kiireellisyysluokka		

PIIRIT

Suomenlahti	SL
Saaristomeri	SM
Pohjanlahti	PL
Järvi-Suomi	JS

ALUETOIMISTOT

Vaasa	PL-Va
Oulu	PL-Ou
Lappeenranta	JS-La
Joensuu	JS-Jo
Kuopio	JS-Ku
Jyväskylä	JS-Jy
Tampere	JS-Ta

Jakauma merenkulkupiireittäin ja koko maan jakauma

SL

SM

PL

JS

Koko maa

Laiturit, jotka eivät tarvitse toimenpiteitä

●	■	▼	
A	0	4	0
B	0	6	6
C	1	10	5
	1	20	11

●	■	▼	
A	0	0	1
B	0	5	10
C	8	8	7
	8	13	18

●	■	▼	
A	3	5	0
B	10	14	0
C	5	11	3
	18	30	3

●	■	▼	
A	1	17	1
B	8	81	9
C	38	73	17
	47	171	27

●	■	▼	
A	4	26	2
B	18	106	25
C	52	102	32
	74	234	59

Parannettavat laiturit

+	⊙	▣	▽	
A	0	0	0	
B	0	0	0	
C	0	0	0	
	0	0	0	

+	⊙	▣	▽	
A	0	0	0	
B	0	1	0	
C	0	5	1	
	0	6	1	

+	⊙	▣	▽	
A	0	1	0	
B	0	1	0	
C	1	1	4	
	1	3	4	

+	⊙	▣	▽	
A	0	2	0	
B	1	12	3	
C	4	16	1	
	5	30	4	

+	⊙	▣	▽	
A	0	3	0	
B	1	14	3	
C	5	22	6	
	6	39	9	

Rakennettavat laiturit

+	○	□	∇	
A	0	0	0	
B	0	0	0	
C	0	4	0	
	0	4	0	

+	○	□	∇	
A	0	0	0	
B	0	0	0	
C	0	0	0	
	0	0	0	

+	○	□	∇	
A	0	0	0	
B	1	1	0	
C	2	7	2	
	3	8	2	

+	○	□	∇	
A	0	0	0	
B	0	16	0	
C	2	25	1	
	2	41	1	

+	○	□	∇	
A	0	0	0	
B	1	17	0	
C	4	36	3	
	5	53	3	

V. 1992 käytössä olevat laiturit

+	●	■	▼	
A	0	4	0	
B	0	6	6	
C	1	10	5	
	1	20	11	

+	●	■	▼	
A	0	0	1	
B	0	6	10	
C	8	13	8	
	8	19	19	

+	●	■	▼	
A	3	6	0	
B	10	15	0	
C	6	12	7	
	19	33	7	

+	●	■	▼	
A	1	19	1	
B	9	93	12	
C	42	89	18	
	52	201	31	

+	●	■	▼	
A	4	29	2	
B	19	120	28	
C	57	124	38	
	80	273	68	

V. 1992 käytössä olevat, parannettavat ja rakennettavat laiturit

+	⊙	▣	▽	
+	○	□	∇	
A	0	4	0	
B	0	6	6	
C	1	14	5	
	1	24	11	

+	⊙	▣	▽	
+	○	□	∇	
A	0	0	1	
B	0	6	10	
C	8	13	8	
	8	19	19	

+	⊙	▣	▽	
+	○	□	∇	
A	3	6	0	
B	11	16	0	
C	8	19	9	
	22	41	9	

+	⊙	▣	▽	
+	○	□	∇	
A	1	19	1	
B	9	109	12	
C	44	114	19	
	54	242	32	

+	⊙	▣	▽	
+	○	□	∇	
A	4	29	2	
B	20	137	28	
C	61	160	41	
	85	326	71	

Jakauma aluetoimistoittain

PL-Va

PL-Ou

JS-La

JS-Ta

Laiturit, jotka eivät tarvitse toimenpiteitä

	●	■	▼	
A	3	5	0	8
B	8	0	0	8
C	3	1	2	6
	14	6	2	22

	●	■	▼	
A	0	0	0	0
B	2	14	0	16
C	2	10	1	13
	4	24	1	29

	●	■	▼	
A	0	6	0	6
B	0	21	1	22
C	8	37	2	47
	8	64	3	75

	●	■	▼	
A	1	4	1	6
B	2	12	4	18
C	16	16	2	34
	19	32	7	58

Parannettavat laiturit

	+	⊙	□	▽	
A	0	0	0	0	0
B	0	1	0	0	1
C	1	0	3	0	4
	1	1	3	0	5

	+	⊙	□	▽	
A	0	1	0	0	1
B	0	0	0	0	0
C	0	1	1	0	2
	0	2	1	0	3

	+	⊙	□	▽	
A	0	2	0	0	2
B	0	8	0	0	8
C	2	12	0	0	14
	2	22	0	0	24

	+	⊙	□	▽	
A	0	0	0	0	0
B	0	1	1	0	2
C	2	1	1	0	4
	2	2	2	0	6

Rakennettavat laiturit

	+	○	□	▽	
A	0	0	0	0	0
B	1	1	0	0	2
C	2	6	2	0	10
	3	7	2	0	12

	+	○	□	▽	
A	0	0	0	0	0
B	0	0	0	0	0
C	0	1	0	0	1
	0	1	0	0	1

	+	○	□	▽	
A	0	0	0	0	0
B	0	2	0	0	2
C	0	2	0	0	2
	0	4	0	0	4

	+	○	□	▽	
A	0	0	0	0	0
B	0	3	0	0	3
C	0	7	0	0	7
	0	10	0	0	10

V. 1992 käytössä olevat laiturit

	+	⊙	■	▼	
A	3	5	0	0	8
B	8	1	0	0	9
C	4	1	5	0	10
	15	7	5	0	27

	+	⊙	■	▼	
A	0	1	0	0	1
B	2	14	0	0	16
C	2	11	2	0	15
	4	26	2	0	32

	+	⊙	■	▼	
A	0	8	0	0	8
B	0	29	1	0	30
C	10	49	2	0	61
	10	86	3	0	99

	+	⊙	■	▼	
A	1	4	1	0	6
B	2	13	5	0	20
C	18	17	3	0	38
	21	34	9	0	64

V. 1992 käytössä olevat, parannettavat ja rakennettavat laiturit

	+	⊙	■	▼	
A	3	5	0	0	8
B	9	2	0	0	11
C	6	7	7	0	20
	18	14	7	0	39

	+	⊙	■	▼	
A	0	1	0	0	1
B	2	14	0	0	16
C	2	12	2	0	16
	4	27	2	0	33

	+	⊙	■	▼	
A	0	8	0	0	8
B	0	31	1	0	32
C	10	51	2	0	63
	10	90	3	0	103

	+	⊙	■	▼	
A	1	4	1	0	6
B	2	16	5	0	23
C	18	24	3	0	45
	21	44	9	0	74

JS-Jy

JS-Ku

JS-Jo

Laiturit, jotka eivät tarvitse toimenpiteitä

	●	■	▼	
A	0	3	0	3
B	0	13	1	14
C	10	7	6	23
	10	23	7	40

	●	■	▼	
A	0	1	0	1
B	5	17	0	22
C	4	10	3	17
	9	28	3	40

	●	■	▼	
A	0	3	0	3
B	1	18	3	22
C	0	3	4	7
	1	24	7	32

Parannettavat laiturit

	+ ●	■	▼	
A	0	0	0	0
B	0	0	0	0
C	0	1	0	1
	0	1	0	1

	+ ●	■	▼	
A	0	0	0	0
B	1	2	1	4
C	0	1	0	1
	1	3	1	5

	+ ●	■	▼	
A	0	0	0	0
B	0	1	1	2
C	0	1	0	1
	0	2	1	3

Rakennettavat laiturit

	+ ○	□	▼	
A	0	0	0	0
B	0	5	0	5
C	0	7	1	8
	0	12	1	13

	+ ○	□	▼	
A	0	0	0	0
B	0	3	0	3
C	0	4	0	4
	0	7	0	7

	+ ○	□	▼	
A	0	0	0	0
B	0	3	0	3
C	2	5	0	7
	2	8	0	10

V. 1992 käytössä olevat laiturit

	+ ●	■	▼	
A	0	3	0	3
B	0	13	1	14
C	10	8	6	24
	10	24	7	41

	+ ●	■	▼	
A	0	1	0	1
B	6	19	1	26
C	4	11	3	18
	10	31	4	45

	+ ●	■	▼	
A	0	3	0	3
B	1	19	4	24
C	0	4	4	8
	1	26	8	35

V. 1992 käytössä olevat, parannettavat ja rakennettavat laiturit

	+ ●	■	▼	
A	0	3	0	3
B	0	18	1	19
C	10	15	7	32
	10	36	8	54

	+ ●	■	▼	
A	0	1	0	1
B	6	22	1	29
C	4	15	3	22
	10	38	4	52

	+ ●	■	▼	
A	0	3	0	3
B	1	22	4	27
C	2	9	4	15
	3	34	8	45

Rakennettavat ja parannettavat laiturit kiireellisyysluokittain (I - III)

MERKINTÖJEN SELITYKSET			
	Laiturin omistaja		
	yksityinen	kunta/ kaupunki	valtio
Käytössä olevat laiturit (ei toimenpit.)	●	■	▼
Parannettavat laiturit	⊙	◼	▽
Rakennettavat laiturit	○	□	▽
A,B,C	Laitureiden luokitus		
(I)(II)(III)	Toimenpiteen kiireellisyysluokka		

Kiireellisyysluokka I

◼ ,C x)	Anttolanhovi, Anttola	JS-La
◼ ,B x)	Taipalsaari	JS-La
▽ ,C	Vaajakoski, Jyväskylän mlk	JS-Jy
□ ,C	Säynätsalo	JS-Jy
□ ,B	Rauhaniemi, Jyväskylä	JS-Jy
◼ ,C x)	Heinävesi	JS-Jo
◼ ,B x)	Puhos, Kitee	JS-Jo
□ ,C	Niittyalahti, Pyhäselkä	JS-Jo
▽ ,B x)	Jakokoski, Kontiolahti	JS-Jo
□ ,C	Vilppula	JS-Ta
▽ ,B	Viidennumero, Valkeakoski	JS-Ta
□ ,B	Rusinniemi, Mänttä	JS-Ta
□ ,C x)	Vuorela, Siilinjärvi	JS-Ku
◼ ,B	Naantali (vanhakaupunki)	SM
▽ ,C x)	Seili, Nauvo	SM
● ,C x)	Kylpylä, Ikaalinen	SM
◼ ,C x)	Pohjoisranta, Ikaalinen	SM
▽ ,C	Ukonkivi, Inari	PL-Ou
◼ ,C x)	Kuumalampi, Kemijärvi	PL-Ou
◼ ,B	Tankar, Kokkola	PL

Yhteensä 20 kpl

X) Tehty 1992

Kiireellisyysluokka II

■	,C	Astuvansalmi, Ristiina	JS
■	,A	Puumala	JS
□	,B	Laukaa	JS-Jy
□	,B	Laajalahti, Äänekoski	JS-Jy
□	,B	Huutotöyry, Iitti	JS-Jy
□	,B	Jämsä	JS-Jy
□	,B	Merilänranta, Lieksa	JS-Jo
□	,C	Kaavi	JS-Ku
●	,B	Ritoniemi, Vehmersalmi	JS-Ku
■	,B	Pielavesi	JS-Ku
■	,C	Poroholma, Rauma	SM
■	,C	Nurmes, Rauma	SM
■	,A	Sotkamo	PL
●	,C	Öuran, Luoto	PL

Yhteensä 14 kpl

Kiireellisyysluokka III

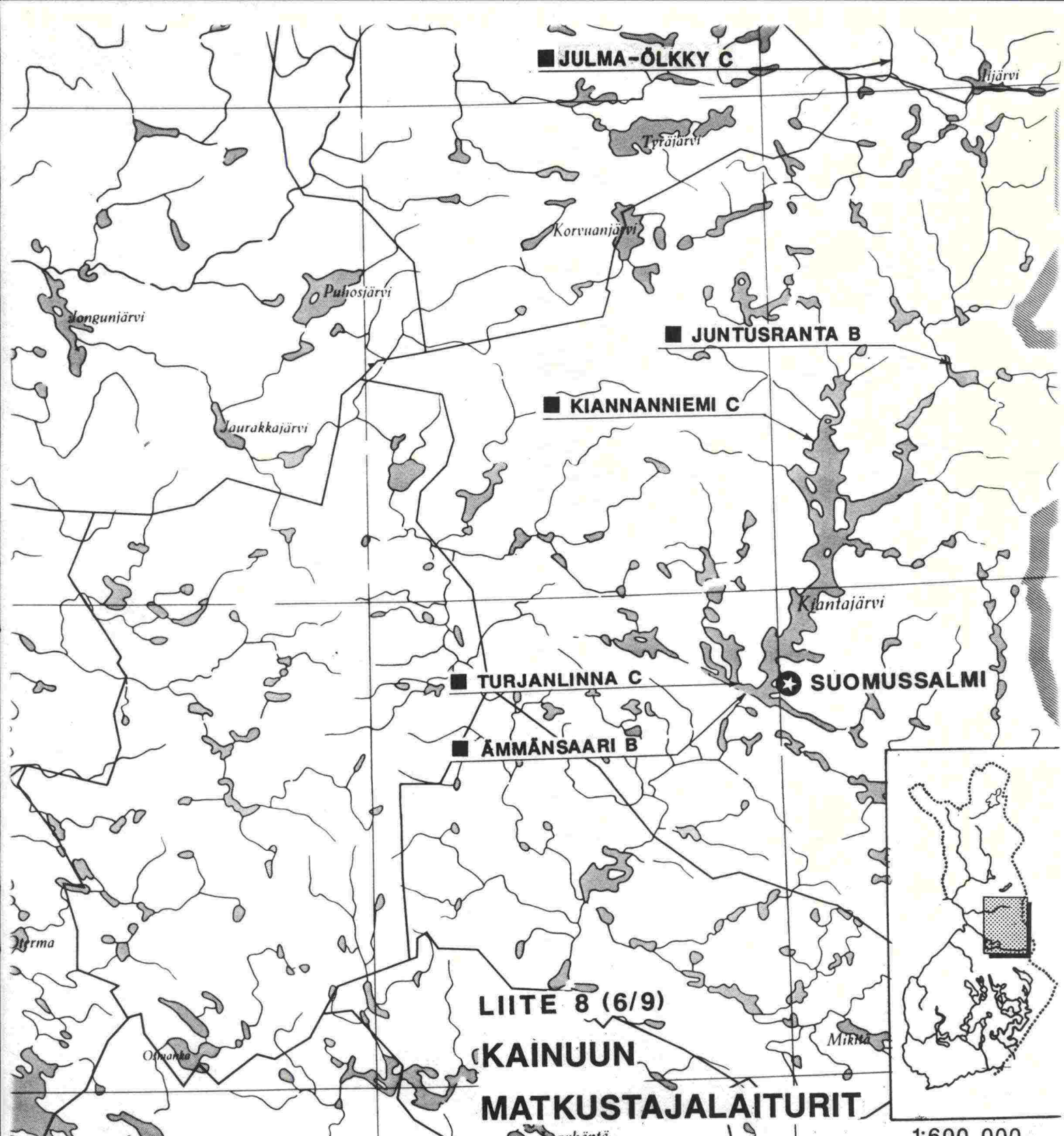
■	,A	Anttola	JS
■	,B	Kangasniemi	JS
■	,C	Hollola	JS-Jy
□	,C	Hännilänsalmi, Viitasaari	JS-Jy
□	,C	Matilanvirta, Sumiainen	JS-Jy
□	,C	Hyypiänniemi, Enonkoski	JS-Jo
□	,B	Rajasalmi, Pirkkala	JS-Ta
■	,C	Länkipohja, Längelmäki	JS-Ta
●	,C	Hieta, Orivesi	JS-Ta
□	,C	Syvinki, Ruovesi	JS-Ta
□	,B	Tuusniemi	JS-Ku
▼	,B	Kerkonkoski, Rautalampi	JS-Ku
■	,C	Kuparivuori, Naantali	SM
■	,C	Kirkkolahti, Rymättylä	SM
○	,C	Mytkänlahti, Ähtäri	PL
□	,C	Karvala, Lappajärvi	PL
□	,C	Vimpeli	PL

Yhteensä 17 kpl

Yhteenveto	I	20 kpl
	II	14 kpl
	III	<u>17 kpl</u>
		51 kpl

Tärkeitä laitureita alueittain, jotka eivät mahtuneet edellä mainittuihin kiireellisyysluokkiin

<input type="checkbox"/>	,B	Varsavuori, Mikkeli	JS-La
<input checked="" type="checkbox"/>	,C	Saukonsalo, Anttola	JS-La
<input checked="" type="checkbox"/>	,C	Lohilahti, Sulkava	JS-La
<input checked="" type="checkbox"/>	,C	Joutsenonranta, Joutseno	JS-La
<input type="checkbox"/>	,C	Kutvele, Ruokolahti	JS-La
<input type="checkbox"/>	,C	Kivisalmi, Konnevesi	JS-Jy
<input type="checkbox"/>	,C	Linnasaari, Padasjoki	JS-Jy
<input type="checkbox"/>	,C	Pertunlahti, Viitasaari	JS-Jy
<input type="checkbox"/>	,C	Kallioniemi, Polvijärvi	JS-Jo
<input type="checkbox"/>	,C	Piikkeensalmi, Kesälahti	JS-Jo
<input checked="" type="checkbox"/>	,C	Jalavanniemi, Kalvola	JS-Ta
<input checked="" type="checkbox"/>	,C	Visuvesi, Ruovesi	JS-Ta
<input checked="" type="checkbox"/>	,C	Pälkäne	JS-Ta
<input type="checkbox"/>	,C	Liedenpohja, Virrat	JS-Ta
<input type="checkbox"/>	,B	Kangaslampi	JS-Ku
<input type="checkbox"/>	,B	Vahvero, Rautalampi	JS-Ku
<input checked="" type="checkbox"/>	,B	Karttula	JS-Ku
<input type="checkbox"/>	,C	Ohtaansalmi, Tuusniemi	JS-Ku
<input checked="" type="checkbox"/>	,C	Karjalankoski, Juankoski	JS-Ku



■ JULMA-ÖLKKY C

■ JUNTUSRANTA B

■ KIANNANNIEMI C

■ TURJANLINNA C

★ SUOMUSSALMI

■ ÄMMÄNSAARI B

LIITE 8 (6/9)

KAINUUN

MATKUSTAJALAITURIT

1:600 000

MERKINTÖJEN SELITYKSET

	Laiturin omistaja		
	yksityinen	kunta/ kaupunki	valtio
Käytössä olevat laiturit (ei toimenpiteitä)	●	■	▼
Parannettavat laiturit	◎	■	▼
Rakennettavat laiturit	○	□	▽
A, B, C	Laitureiden luokitus		
I II III	Toimenpiteen kiireellisyysluokka		

■ PALTANIEMI C

■ KOUTALAHTI C

★ KAJAANI

● KATINKULTA B

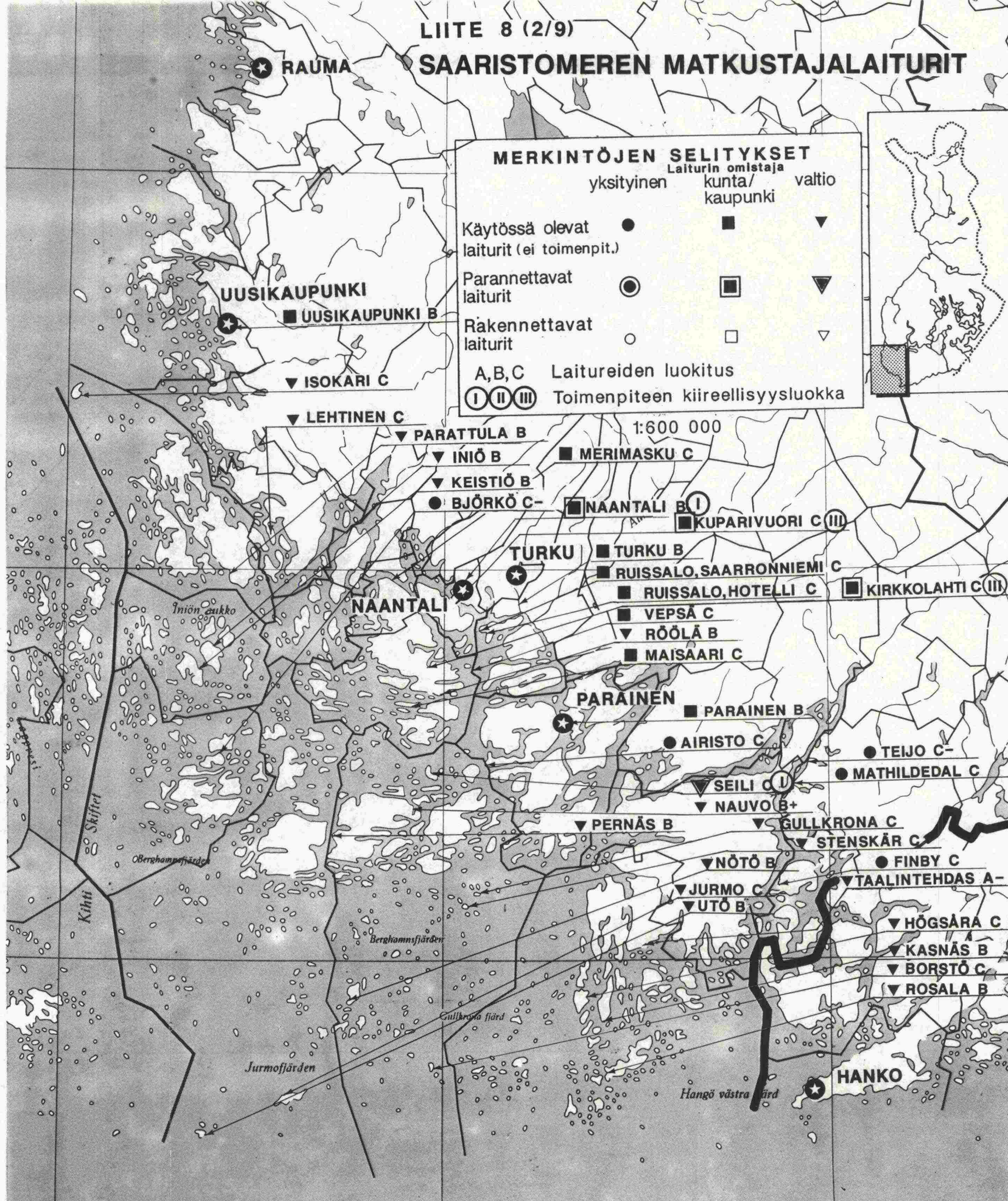
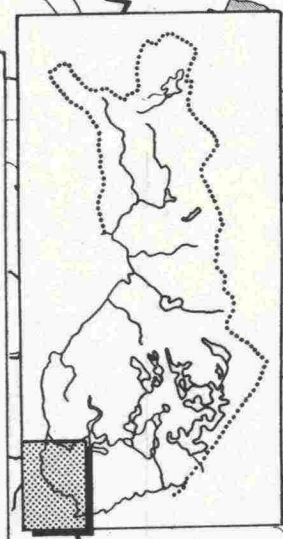
SOTKAMO

■ SOTKAMO A II

SAARISTOMEREN MATKUSTAJALAITURIT

MERKINTÖJEN SELITYKSET

	Laiturin omistaja		
	yksityinen	kunta/ kaupunki	valtio
Käytössä olevat laiturit (ei toimenpit.)	●	■	▼
Parannettavat laiturit	⊙	◼	▾
Rakennettavat laiturit	○	□	▽
A,B,C	Laitureiden luokitus		
⓪ ① ② ③	Toimenpiteen kiireellisyysluokka		



RÄMERI BOTTENVIKEN

OULU

Oulujoki

Luodonselkä

Lumijonselkä

■ ISO-KRAASELI B

● RAAHE

■ LAPALUOTO B

Siikajoki

□ ULKOKALLA C

■ MAAKALLA B

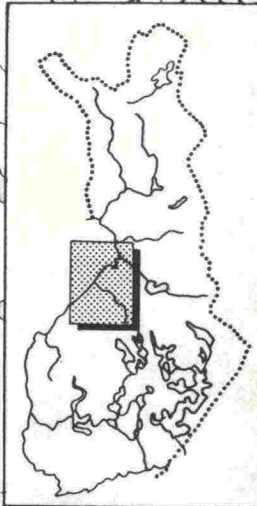
■ HIEKKASÄRKÄT B

LIITE 8 (4/9)

RANNIKKOALUEEN

KALAJOKI-OULU

MATKUSTAJALAITURIT



MERKINTÖJEN SELITYKSET

	Laiturin omistaja	
yksityinen	kunta/ kaupunki	valtio

Käytössä olevat
laiturit (ei toimenpit.)



Parannettavat
laiturit



Rakennettavat
laiturit

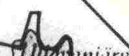


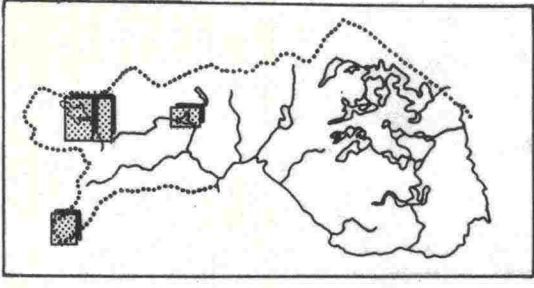
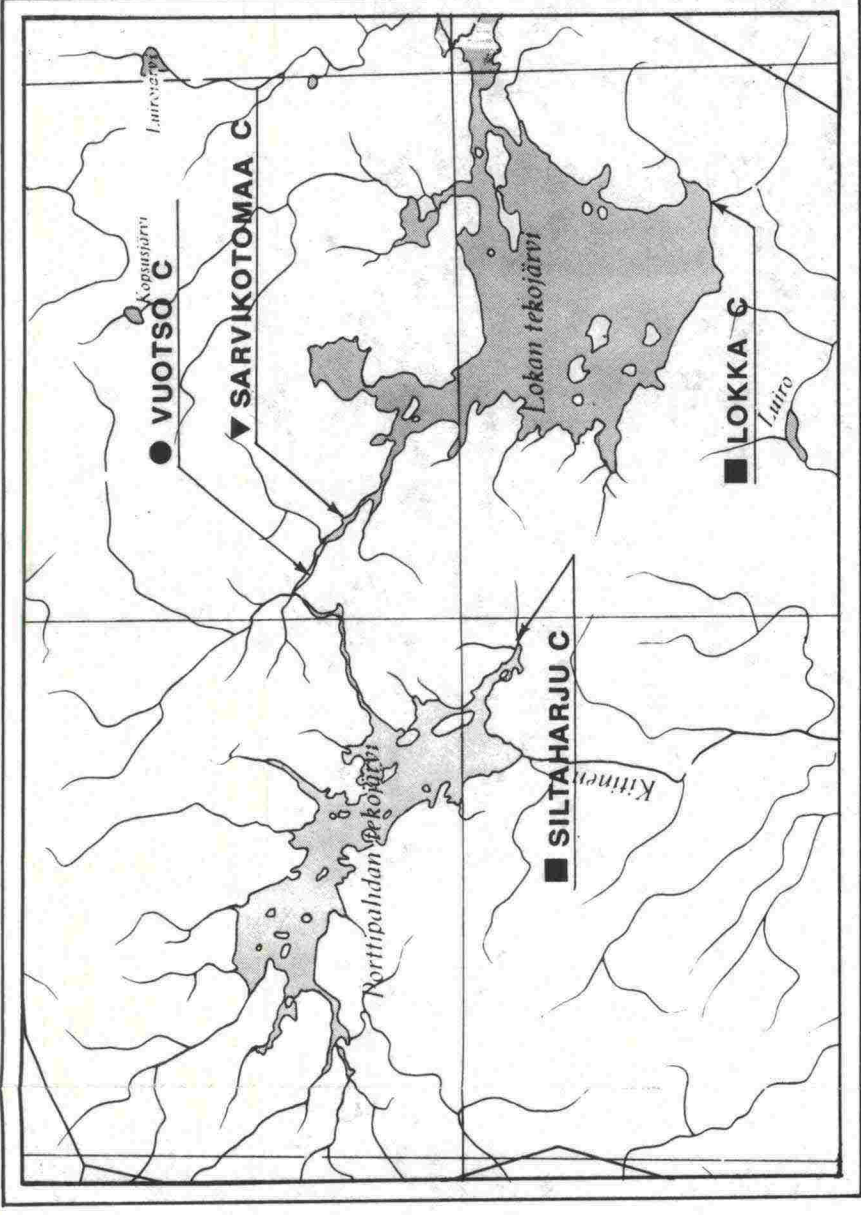
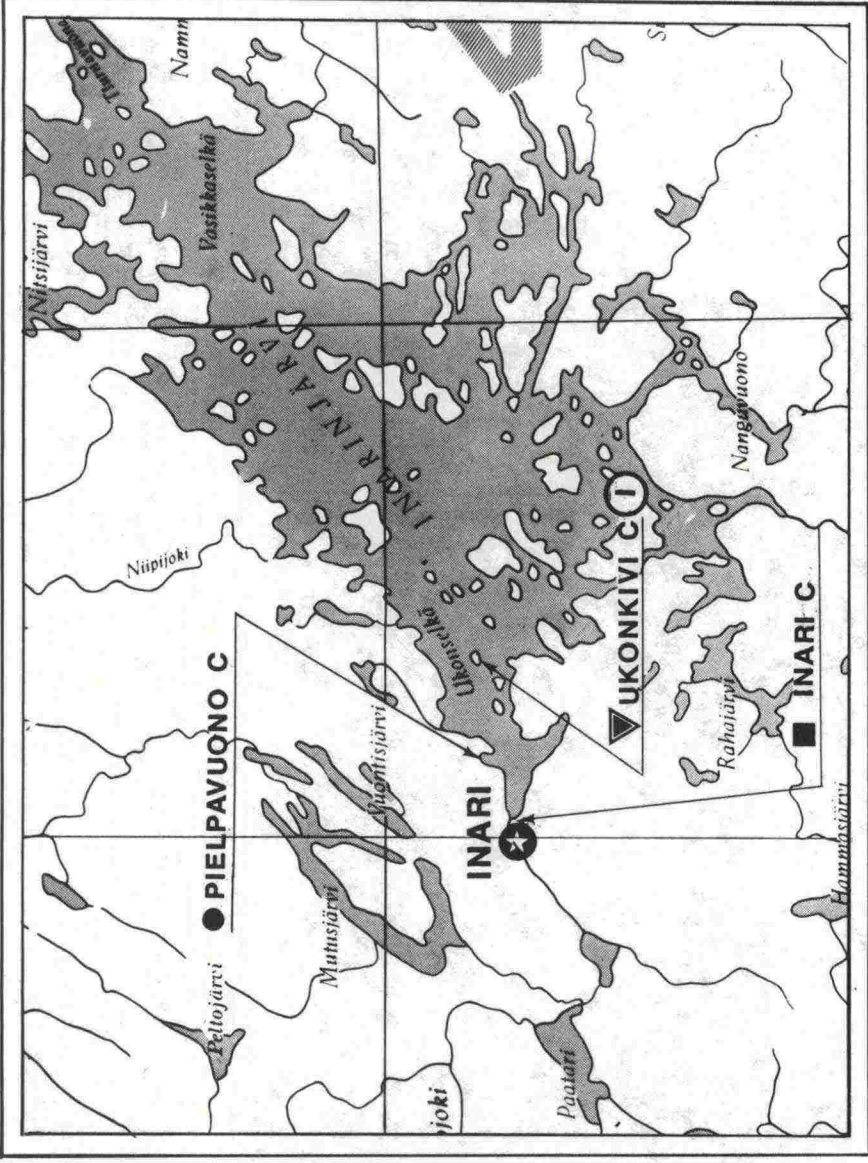
A,B,C Laitureiden luokitus



Toimenpiteen kiireellisyysluokka

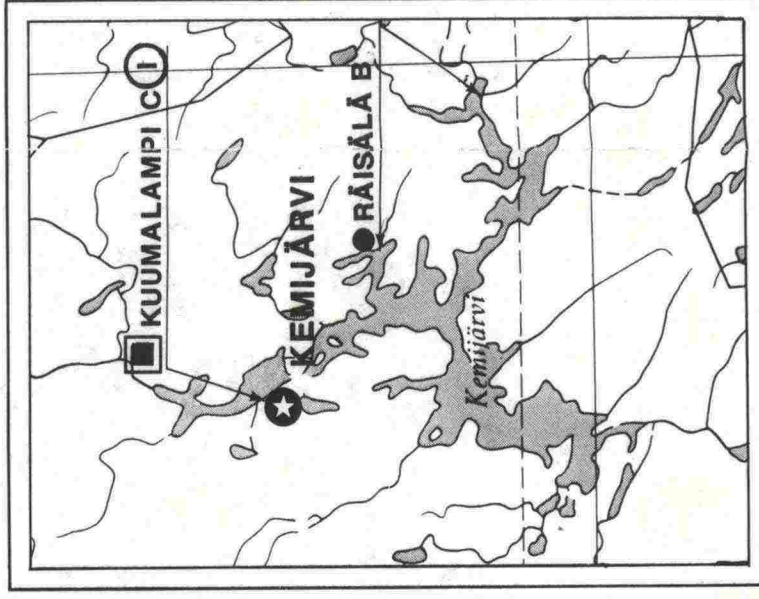
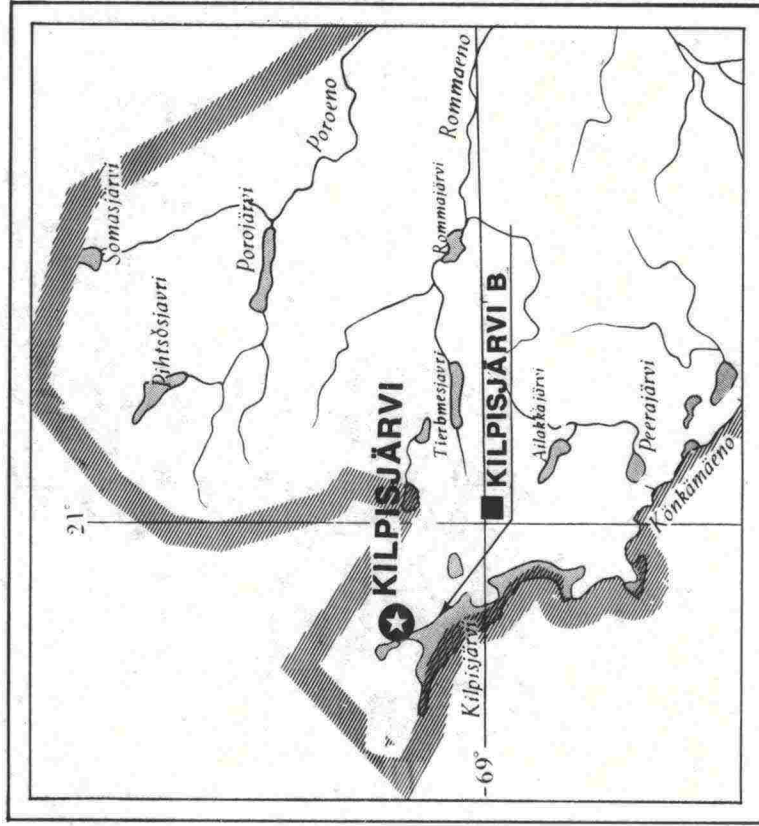
1:600 000



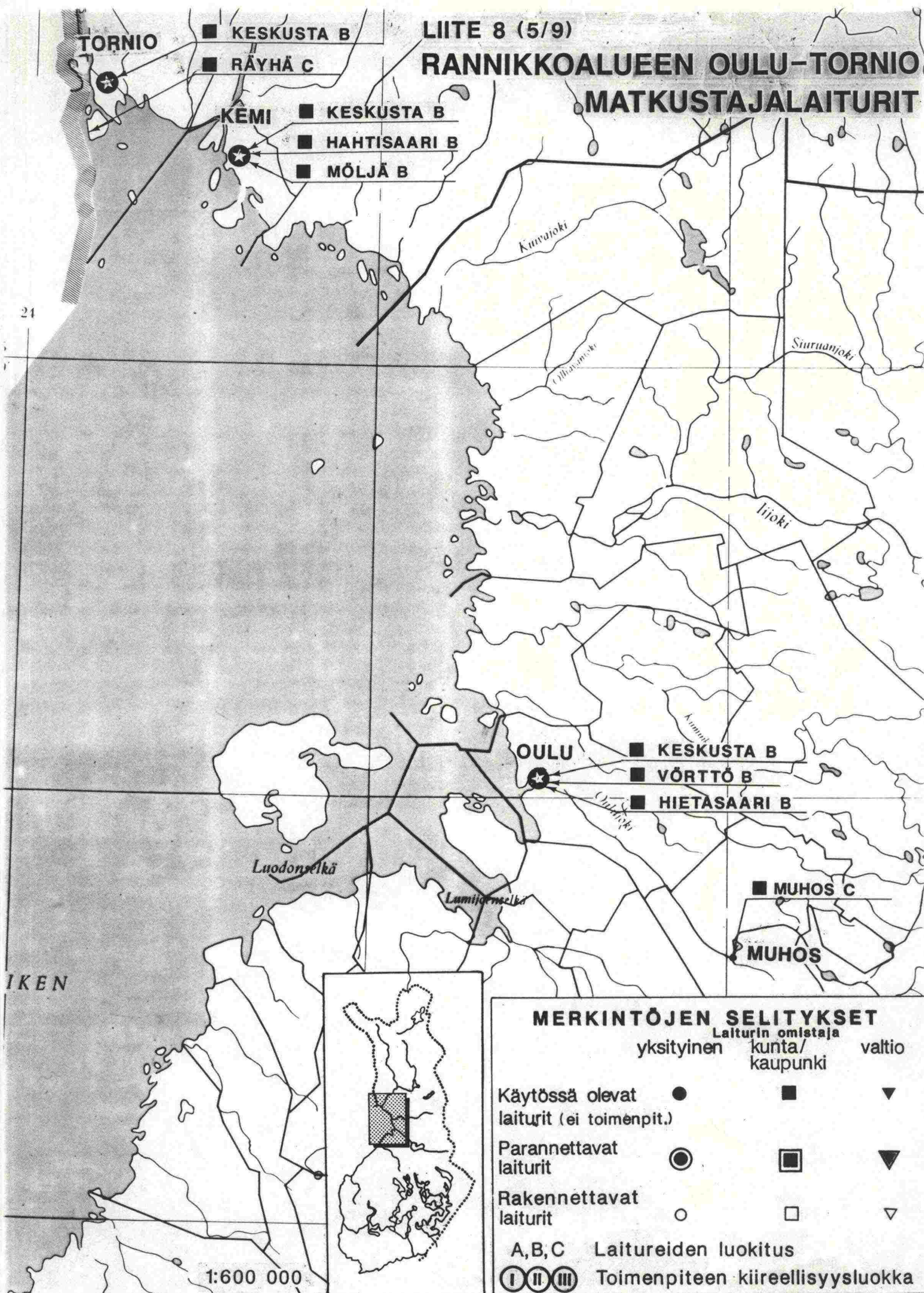


LIITE 8 (7/9) POHJOIS-SUOMEN MATKUSTAJALAITURIT

MERKINTÖJEN SELITYKSET		
Laiturin omistaja		
yksityinen	valtio	
kunta/kaupunki		
Käytössä olevat laiturit (ei toimenpit.)	●	▼
Parannettavat laiturit	●	▼
Rakennettavat laiturit	○	▽
A, B, C	Laitureiden luokitus	
I II III	Toimenpiteen kiireellisyysluokka	



RANNIKKOALUEEN OULU-TORNIO MATKUSTAJALAITURIT



- KESKUSTA B
- RÄYHÄ C
- KEMI
- KESKUSTA B
- HAHTISAARI B
- MÖLJÄ B

- OULU
- KESKUSTA B
- VÖRTTÖ B
- HIETASAARI B

- MUHOS C
- MUHOS

MERKINTÖJEN SELITYKSET

	Laiturin omistaja		
	yksityinen	kunta/ kaupunki	valtio
Käytössä olevat laiturit (ei toimenpit.)	●	■	▼
Parannettavat laiturit	◎	■	▼
Rakennettavat laiturit	○	□	▼
A, B, C	Laitureiden luokitus		
I II III	Toimenpiteen kiireellisyysluokka		

1:600 000