

SUOMEN VIRALLINEN TILASTO — FINLANDS OFFICIELLA STATISTIK  
*OFFICIAL STATISTICS OF FINLAND*

I B : 53 a

---

# MERENKULKU

KAUPPALAIVASTO

# S J Ö F A R T

HANDELSFLOTTAN

# *NAVIGATION*

*MERCHANT FLEET*

1970

HELSINKI — HELSINGFORS 1971

SUOMEN VIRALLINEN TILASTO — FINLANDS OFFICIELLA STATISTIK  
*OFFICIAL STATISTICS OF FINLAND*

I B : 53 a

---

# MERENKULKU

KAUPPALAIVASTO

# SJÖFART

HANDELSFLOTTAN

# NAVIGATION

*MERCHANT FLEET*

1970

HELSINKI — HELSINGFORS 1971

1971. Valtion painatuskeskus

## Alkusanat

Täten saatetaan julkisuuteen Suomen kauppalaivastoa koskeva tilasto vuodelta 1970.

Aineisto on saatu samoista lähteistä kuin aikaisemminkin eli osaksi maistraattien heinäkuun 29 päivänä 1927 alusrekisteristä annetun lain perusteella pitämistä alusrekistereistä, osaksi niistä tiedoista, joita aluksenomistajat ovat velvolliset antamaan merenkulkuhallitukselle. Aluksenomistajain velvollisuus antaa tietoja aluksistaan perustuu yleiseen tilastolakiin eli maaliskuun 5 päivänä 1954 annettuun lakiin eräiden tietojen antamisesta virallisia tilastoja varten ja joulukuun 10 päivänä 1964 annettuun valtioneuvoston päätökseen eräiden tietojen antamisesta virallista merenkulkuilastoa varten.

Alusrekisteristä annetun lain mukaan on kaupparenkulkuun käytettävistä aluksista, joiden nettovetoisuus on vähintään 19 rekisteritonnia, pidettävä rekisteriä, lukuunottamatta proomuja, joita käytetään ainoastaan tavaroiden siirtämiseen lastaus-, purkaus- tai varastoimistarkoituksessa samalla satama-alueella tai lastauspaikalla. Sitä paitsi voidaan, jos omistaja haluaa, rekisteröidä pienemmätkin alukset, mikäli niiden pituus on vähintään 10 metriä. Tämä selvitys koskee kuitenkin vain rekisteröimispakon alaisia eli siis vähintään 19 nettorekisteritonnin aluksia, sillä myös aluksenomistajilta on pyydetty tiedot vain näistä aluksista, joten pienemmät vesiliikennevälineet jäävät sen ulkopuolelle.

Tekstiosassa on esitetty erikseen pohjoismaiden määrittelemä, niiden kesken vertailukelpoinen kauppalaivasto, joka käsittää vain vähintään 100 rekisteritonnin bruttovetoiset alukset lukuunottamatta erikoisaluksia, joita ei käytetä kaupparenkulkuun. Samoin siinä on esitetty tämän kauppalaivaston jakaantuminen suurus- ja ikäryhmiin.

Liitetaulut 1—3, jotka valaisevat kauppalaivaston kotipaikkaa, vetomäärää ja ikää, on laadittu maistraattien alusrekisterien perusteella, kun taas muut taulut perustuvat varustajien antamiin tietoihin.

Helsingissä, merenkulkuhallituksen tilasto- ja rekisteritoimistossa joulukuussa 1971.

## Förord

Härmed publiceras statistiken angående Finlands handelsflotta år 1970.

Materialet till statistiken har hämtats ur samma källor som tidigare eller dels ur de av magistraterna enligt lagen om fartygsregister av den 29 juli 1927 förda fartygsregistren, dels ur de uppgifter, som redarna är skyldiga att avlämna till sjöfartsstyrelsen. Fartygsredarens skyldighet att avlämna uppgifter angående sina fartyg grundar sig på den allmänna statistiklagen eller lagen om lämnande av vissa uppgifter för officiell statistik av den 5 mars 1954 och på statsrådets beslut om lämnande av vissa uppgifter för officiell sjöfartsstatistik av den 10 december 1964.

Enligt lagen om fartygsregister är fartyg, vilka nyttjas till handelssjöfart och äger en nettodräktighet av minst 19 registerton, registreringspliktiga, prämar, som användes endast vid förflyttning av varor i lastnings-, lossnings- eller upplagringsssyfte å samma hamnområde, dock undantagna. Dessutom kan, om ägaren så önskar, jämväl mindre fartyg registreras, under förutsättning att dess längd är minst 10 meter. Denna redogörelse angår dock endast registreringspliktiga fartyg eller fartyg om minst 19 nettoregister-ton, ty även av fartygsägarna har anhållits om uppgifter angående endast dessa fartyg, så att de mindre fortskaffningsmedlen till sjöss faller utom ramen för densamma.

I textavdelningen har skilt behandlats den av de nordiska länderna preciserade handelsflottan, som omfattar endast fartyg om minst 100 registertons bruttodräktighet frånsett specialfartyg, som icke användes till handelssjöfart. Likaledes har däri redogjorts för denna handelsflottas fördelning på olika storleks- och åldersgrupper.

Tabellerna 1—3, som belyser handelsflottans hemort, dräktighet och ålder, har utarbetats med ledning av magistraternas fartygsregister, medan övriga tabeller grundar sig på uppgifter lämnade av redarna.

Helsingfors, sjöfartsstyrelsens statistik- och registerbyrå i december 1971.

Torsti Virta

*Bo-Gunnar Dahlström*

## Sisällys

	Sivu
I. Kauppalaivasto ja sen kehitys .....	5
II. Kauppalaivaston käyttäminen .....	18
III. Kauppalaivaston arvo .....	20
IV. Kauppalaivaston rahtitulot .....	21
V. Muita tietoja .....	24
<i>Summary</i> .....	27
Taulusto .....	30

## Innehåll

	Sida
I. Handelsflottan och dess utveckling .....	5
II. Handelsflottans användning .....	18
III. Handelsflottans värde .....	20
IV. Handelsflottans fraktinkomster .....	21
V. Övriga uppgifter .....	24
<i>Summary</i> .....	27
Tabeller .....	30

## Contents

	Page
<i>I. Merchant fleet and its development</i> .....	5
<i>II. Operating of the merchant fleet</i> .....	18
<i>III. Value of the merchant fleet</i> .....	20
<i>IV. Freight income</i> .....	21
<i>V. Other informations</i> .....	24
<i>Summary</i> .....	27
<i>Tables</i> .....	30

## I. Kauppalaivasto ja sen kehitys

Maailman kauppatoniston huomattava kasvu, mikä on ollut tunnusomaista viime vuosien kehitykselle, jatkui vuonna 1970, joskin kasvu on ollut hieman edellisvuotista pienempi. Maailman yli 100 rekisteritonnin bruttovetoinen kauppalaivasto käsitti Lloyd's Register of Shippingin mukaan heinäkuun alussa 1970 52 444 alusta, yhteensä 227,5 milj. bruttotonnia vastaten 50 276 alusta ja 211,7 milj. bruttotonnia vuotta aikaisemmin. Vuoden lisäys oli siten 2 168 alusta (4,3 %) ja 15,8 milj. bruttotonnia (7,5 %). Tämä lisäys vastaa maailmankaupan kasvua; merikuljetukset nousivat vuoden 1970 aikana 2 450 milj. tonniin, mikä merkitsee noin 6,5 % kasvua edelliseen vuoteen verrattuna.

Rahtimarkkinat olivat vireät vuonna 1970, niitä vahvisti voimakkaasti Japanissa ja Länsi-Euroopassa jatkunut korkeasuhdanne. Vuoden kolmen ensimmäisen neljänneksen aikana rahtitaso kokonaisuutena oli kiinteässä nousussa, niin että rahdit olivat verrattavissa Suezin kriisiin aikaisiin vuonna 1956. Viimeisellä vuosineljänneksellä tapahtui kuitenkin merkittävä käänne, minkä seurauksena rahtitaso selvästi laski.

Kansainvälisten rahtimarkkinain kehitystä kuvaavista rahti-indekseistä mainittakoon seuraava. Norwegian Shipping News'in kuivalastialusten hakurahti-indeksi (1965/66 = 100) oli vuonna 1970 keskimäärin 119,4 ja vuonna 1969 85,2 sekä aikarahti-indeksi vastavasti 130,9 ja 89,5. Tankkialusten hakurahti-indeksi (15. 5. 1962 = 100) oli saman lähteen mukaan Intascale 178,3 (vuonna 1970) ja 87,2 (vuonna 1969).

Mitä Suomen kauppalaivastoon tulee, sen kehitys oli suhteellisen suotuisa. Seisomassa ollut tonnisto pysyi edelleen pienenä ja käsitti pääasiallisesti kotimaiseen liikenteeseen käytettyjä aluksia. Tonniston kasvu tuli lähinnä tankkialusten osalle. Suomen ja ulkomaiden välisestä tavaraliikenteestä kuljetettiin kotimaisella tonnistolla 15,8 milj. tonnia eli 48,6 % ja siten noin 0,8 milj. tonnia enemmän kuin edellisenä vuonna. Suhteellisesti kotimaisen tonniston osuus merikuljetuksista kuitenkin väheni.

Kuten asetelma A osoittaa, on alusten lukumäärä kasvanut selontekovuoden aikana yhdellä yksiköllä. Bruttovetoisuus on kasvanut 10,3 % ja kantavuus 11,5 %. Vuonna 1970 on bruttotonniston lisäystä tapahtunut vain moottorialusten ryhmässä, missä kasvu oli 11,1 %. Höyry- ja purjealustonnistot vähenivät 3,2 % ja 15,9 %.

## I. Handelsflottan och dess utveckling

Den betydande ökning av världens handelstonnage som har kännetecknat utvecklingen de senaste åren fortsatte under år 1970, även om ökningen har varit något mindre än år 1969. Världens handelsflotta över 100 bruttoton omfattade enligt Lloyd's Register of Shipping, i början av juli 1970, 52 444 fartyg om sammanlagt 227,5 milj. bruttoton mot 50 276 fartyg om 211,7 milj. bruttoton året förut. Årets ökning utgjorde sålunda 2 168 fartyg (4,3 %) och 15,8 milj. bruttoton (7,5 %). I relation till denna ökning står världshandelns tillväxt; transporten av sjöburet gods steg under år 1970 till 2 450 milj. ton, vilket innebär en ökning med ungefär 6,5 % sedan föregående år.

Aktiviteten på fraktmarknaden var under år 1970 livlig, starkt stimulerad av den fortsatta industriella högkonjunkturen i Japan och Västeuropa. Under årets tre första kvartal visade fraktnivån som helhet en fast stigande tendens, vilket resulterade i en fraktnivå jämförbar med den under Suez-krisen år 1956. Under årets fjärde kvartal inträffade en markant omsvängning, vilken hade som följd en klar nedgång av fraktnivån.

Angående fraktindexen, som belyser utvecklingen på de internationella fraktmarknaderna, må nämnas följande. Norwegian Shipping News trampfraktindex för torrlastfartyg (1965/66 = 100) var år 1970 i genomsnitt 119,4 och år 1969 85,2 samt tidsfraktindex 130,9 resp. 89,5. Trampfraktindex för tankfartyg (15. 5. 1962 = 100) var enligt samma källa Intascale 178,3 (år 1970) och 87,2 (år 1969).

Vad Finlands handelsflotta beträffar, var dess utveckling relativt gynnsam. Det upplagda tonnaget var fortsättningsvis ringa och omfattade fartyg huvudsakligen använda i inrikesfart. Tonnagets tillväxt rörde främst tankfartyg. Av varutrafiken mellan Finland och utlandet transporterade det inhemska tonnaget 15,8 milj. ton eller 48,6 % och sålunda cirka 0,8 milj. ton mera än föregående år. Relativt sett minskade dock det finska tonnagets andel av sjötransporterna.

Enligt sammanställning A har antalet fartyg ökat under redogörelseåret med en enhet. Bruttodräktigheten har ökat med 10,3 % och dödvikten med 11,5 %. År 1970 har en ökning av bruttotonnaget endast skett inom gruppen motorfartyg. Ökningen var där 11,1 %. Ång- och segelfartygstonnaget minskade med 3,2 resp. 15,9 %.

A. Kauppalaivaston suuruudessa <sup>1)</sup> v. 1970 tapahtuneet muutokset — Förändringarna i fartygsbeståndet <sup>1)</sup> år 1970

Vuoden alkaessa — Vid årets början:	Luku Antal	Bruttotonna Bruttoton	Nettotonna Nettoton	Kuollutpaino Dödsvikt 1 000 kg
Höyryaluksia — Ångfartyg .....	59	67 179	33 740	75 915
Moottorialuksia — Motorfartyg .....	437	1 173 599	633 286	1 757 181
Purjealuksia apukonein — Segelfartyg med hjälpmaskin .....	12	1 515	883	2 450
<b>Yhteensä — Summa</b>	<b>508</b>	<b>1 242 293</b>	<b>667 909</b>	<b>1 835 546</b>
Rekisteröityjä proomuja — Registrerade pråmar .....	231	23 505	20 373	—
 Vähennys (—) tai lisäys (+)—Minskning(—)eller ökning (+):	Luku Antal	Bruttotonna Bruttoton	Nettotonna Nettoton	Kuollutpaino Dödsvikt 1 000 kg
Höyryaluksia — Ångfartyg .....	— 6	— 2 177	— 1 090	— 1 335
Moottorialuksia — Motorfartyg .....	+10	+130 775	+ 77 127	+213 268
Purjealuksia apukonein — Segelfartyg med hjälpmaskin .....	— 3	— 241	— 134	— 450
<b>Yhteensä — Summa</b>	<b>+ 1</b>	<b>+128 357</b>	<b>+ 75 903</b>	<b>+211 483</b>
Rekisteröityjä proomuja — Registrerade pråmar .....	—50	— 3 018	— 2 849	—
 Vuoden päättyessä — Vid årets slut:	Luku Antal	Bruttotonna Bruttoton	Nettotonna Nettoton	Kuollutpaino Dödsvikt 1 000 kg
Höyryaluksia — Ångfartyg .....	53	65 002	32 650	74 580
Moottorialuksia — Motorfartyg .....	447	1 304 374	710 413	1 970 449
Purjealuksia apukonein — Segelfartyg med hjälpmaskin .....	9	1 274	749	2 000
<b>Yhteensä — Summa</b>	<b>509</b>	<b>1 370 650</b>	<b>743 812</b>	<b>2 047 029</b>
Rekisteröityjä proomuja — Registrerade pråmar .....	181	20 487	17 524	—

Tonniston rakenne, bruttovetoisuuden mukaan, ilmenee seuraavasta yhdistelmästä:

Tonnagets struktur enligt bruttodräktigheten framgår av följande sammanställning:

	Höyryaluksia Ångfartyg %	Moottorialuksia Motorfartyg %	Purjealuksia apukonein Segelfartyg m. hjälpmaskin %	Purjealuksia Segelfartyg %	Yhteensä Summa %
1928 .....	67,7	7,1	..	25,2	100,0
1930 .....	72,6	6,5	..	20,9	100,0
1938 .....	85,7	5,9	2,4	6,0	100,0
1945 .....	87,0	3,0	4,8	5,2	100,0
1950 .....	80,6	15,9	2,5	1,0	100,0
1955 .....	57,9	40,5	1,6	—	100,0
1960 .....	39,2	59,7	1,1	—	100,0
1965 .....	24,2	75,4	0,4	—	100,0
1966 .....	21,0	78,7	0,3	—	100,0
1967 .....	15,5	84,3	0,2	—	100,0
1968 .....	10,1	89,8	0,1	—	100,0
1969 .....	5,4	94,5	0,1	—	100,0
1970 .....	4,7	95,2	0,1	—	100,0

## B. Kauppalaivaston kehitys vv. 1918—1970 — Handelsflottans utveckling åren 1918—1970

Vuosi År	Höyryaluksia Ångfartyg			Moottorialuksia <sup>2)</sup> Motorfartyg <sup>2)</sup>		
	Luku Antal	Bruttotonna Bruttoton	Nettotonna Nettoton	Luku Antal	Bruttotonna Bruttoton	Nettotonna Nettoton
1918 .....	765	137 500	89 810	99	11 400	8 908
1920 .....	809	143 705	88 381	123	21 660	16 793
1925 .....	568	175 600	105 335	96	19 010	13 204
1930 .....	538	267 759	157 804	149	23 871	15 638
1938 .....	562	551 975	315 177	46	37 804	19 789
1945 .....	312	232 328	129 149	37	7 906	4 064
1950 .....	376	457 643	253 882	123	90 103	47 857
1955 .....	316	435 728	238 061	162	304 853	164 520
1960 .....	216	313 552	166 264	217	477 981	258 159
1965 .....	140	239 971	124 553	390	746 989	391 295
1966 .....	123	211 426	110 411	393	793 494	414 935
1967 .....	101	170 386	88 766	407	925 034	491 259
1968 .....	78	108 960	57 130	414	971 930	515 411
1969 .....	59	67 179	33 740	437	1 173 599	633 286
1970 .....	53	65 002	32 650	447	1 304 374	710 413

<sup>1)</sup> Suojakansialusten vetomäärä on otettu avonaisina eli pienempää vetomäärää osoittavan mittakirjan mukaan.

<sup>1)</sup> Shelterdäckade fartygs dräktighet har beaktats enligt öppen dräktighet och sålunda enligt det mätbrev, som utvisar fartygets mindre dräktighet.

<sup>2)</sup> Moottorialusten ryhmä käsitti vuoteen 1930 myös apukonein varustetut purjealukset.

<sup>2)</sup> Motorfartygsgruppen omfattade t. o. m. år 1930 även segelfartyg med hjälpmaskin.

Alusten laadun mukaan jakaantui kauppalaivasto seuraavasti:

Enligt fartygens art fördelade sig handelsflottan på följande sätt:

	Höyryalukset Ångfartyg		Siitä öljylämm. Därav oljeeld.		Moottorialukset Motorfartyg		Purjealukset apukonein Segelfartyg m. hjälpmaskin		Yhteensä Summa	
	Luku Antal	Bruttot. Bruttoton	Luku Antal	Bruttot. Bruttoton	Luku Antal	Bruttot. Bruttoton	Luku Antal	Bruttot. Bruttoton	Luku Antal	Bruttot. Bruttoton
Matkustaja-aluksia — Passagerarfartyg .....	26	16 654	22	16 010	66	88 496	—	—	92	105 150
Tankkialuksia — Tankfartyg ....	—	—	—	—	56	705 132	—	—	56	705 132
Muita aluksia — Övriga fartyg .	27	48 348	17	46 945	325	510 746	9	1 274	361	560 368
<b>Yhteensä — Summa</b>	<b>53</b>	<b>65 002</b>	<b>39</b>	<b>62 955</b>	<b>447</b>	<b>1 304 374</b>	<b>9</b>	<b>1 274</b>	<b>509</b>	<b>1 370 650</b>

Matkustaja-aluksista oli 22, yhteensä 79 425 bruttonnia, ulkomaanliikenteeseen käytettyjä lauttoja. Edelliseen vuoteen verrattuna on tankkialustonnisto kasvanut 120 707 bruttotonnilla eli 20,7 % ja matkustaja-alustonnisto 11 073 bruttotonnilla eli 11,8 %. Muu tonnisto sen sijaan väheni 3 423 bruttotonnilla eli 0,6 %.

Tonniston kehitys on viime vuosien aikana ollut lähes kokonaan riippuvainen tankkialustonniston kasvusta. Kuivalastialusten (tähän luetaan myös matkustaja-alukset) yhteenlaskettu bruttovetoisuus on pysynyt suurin piirtein vakiona.

Jos tilastollisen vertailun aikaansaamiseksi eri pohjoismaiden kauppalaivastojen välillä otetaan huomioon pohjoismaiden määrittelyn mukainen kauppalaivasto, joka käsittää vain vähintään 100 rekisteritonin bruttovetoiset varsinaiset kauppa-alukset, joihin ei lueta erikoisaluksia kuten hinaajia, pelastusaluksia eikä kalastusaluksia, saadaan Suomen kauppalaivastosta vuosien 1969 ja 1970 päättyessä seuraava yhdistelmä C. Siinä on käytetty pohjoismaiden kesken sovittua alusten jakoa eri ryhmiin.

Tämä tonnisto käsitti vuoden 1970 lopussa 423 alusta, bruttovetoisuudeltaan yhteensä 1 359 971 rekisteritonnia. Vetoisuus on vuodesta 1969 kasvanut 10,5 %, samalla kun alusten lukumäärä on kasvanut ainoastaan 2,4 %.

Av passagerarfartygen var 22 enheter, om sammanlagt 79 425 bruttoton, färjor använda i utrikesfart. Tankfartygstonnaget har sedan föregående år ökat med 120 707 bruttoton eller med 20,7 % och passagerarfartygstonnaget med 11 073 bruttoton eller med 11,8 %. Det övriga tonnaget däremot minskade med 3 423 bruttoton eller med 0,6 %.

Tonnagets utveckling har under de senaste åren varit nästan helt beroende av tankfartygsflottans expansion. Torrlastfartygens (häri innefattas även passagerarfartyg) sammanlagda bruttodräktighet har förblivit ungefär konstant.

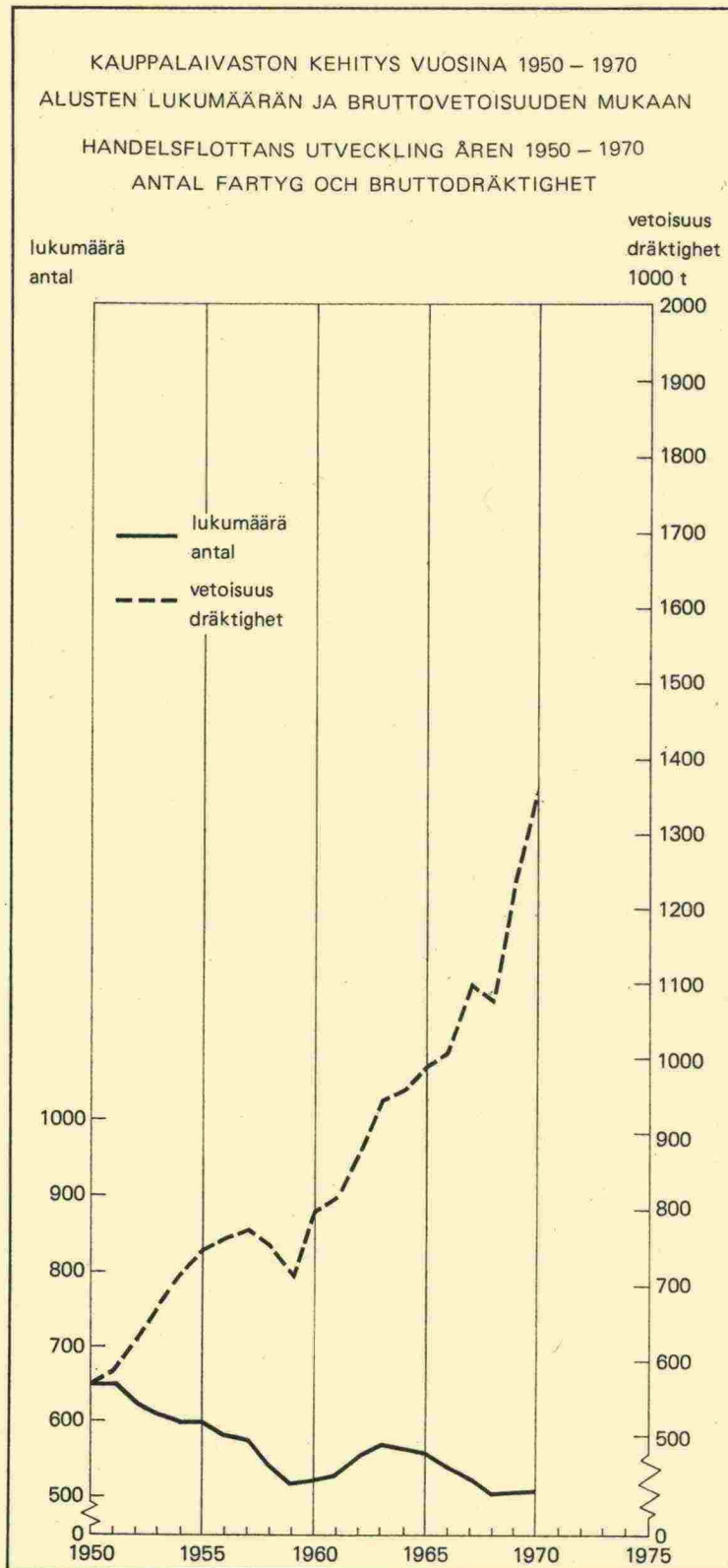
Om man, i syfte att göra de nordiska ländernas handelsflottor statistiskt jämförbara, beaktar den av de nordiska länderna preciserade handelsflottan, som omfattar endast de egentliga handelsfartygen med minst 100 registertons bruttodräktighet, till vilka icke hänföres specialfartyg, såsom bogserbåtar, bärgningsfartyg och fiskefartyg, får man följande sammanställning C för Finlands handelsflotta i slutet av åren 1969 och 1970. Här har använts den mellan de nordiska länderna överenskomna fördelningen på fartygsgrupper.

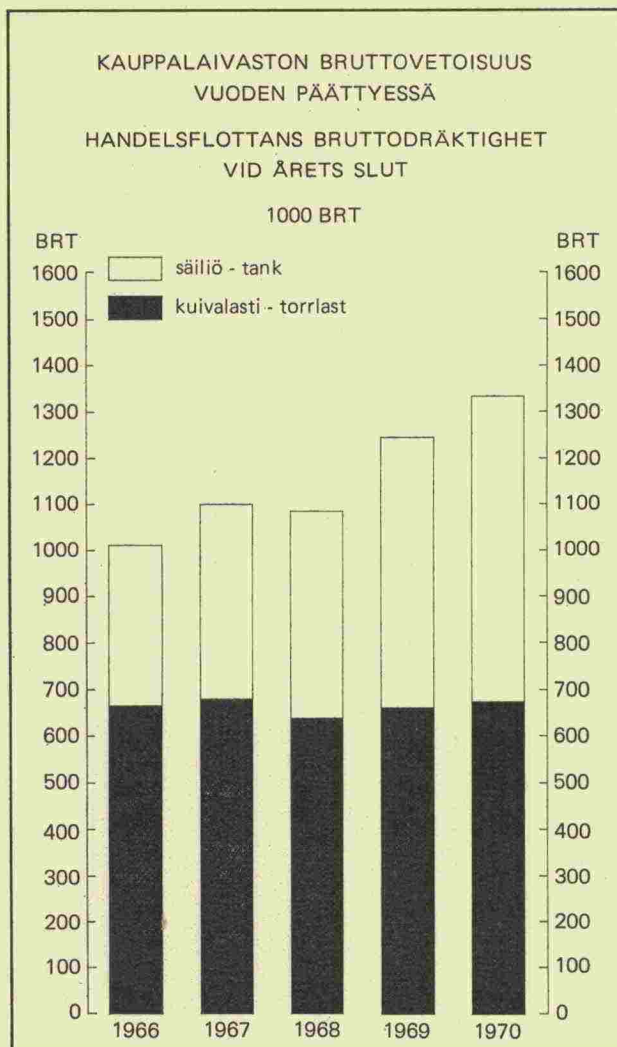
Detta tonnage omfattade vid utgången av år 1970 423 fartyg med en bruttodräktighet av 1 359 971 registerton. Dräktigheten har sedan år 1969 ökat med 10,5 % medan antalet fartyg endast ökat med 2,4 %.

Purjealuksia apukonein Segelfartyg med hjälpmaskin			Purjealuksia Segelfartyg			Yhteensä Summa			Proomuja Prämar		
Luku Antal	Brutto- tonnia Bruttoton	Netto- tonnia Nettoton	Luku Antal	Brutto- tonnia Bruttoton	Netto- tonnia Nettoton	Luku Antal	Brutto- tonnia Bruttoton	Netto- tonnia Nettoton	Luku Antal	Brutto- tonnia Bruttoton	Netto- tonnia Nettoton
..	..	..	1 166	154 300	146 240	2 030	303 200	244 958	3 118	298 335	287 690
..	..	..	788	108 400	101 838	1 720	273 765	207 012	3 185	287 850	277 059
..	..	..	543	97 160	83 982	1 207	291 770	202 521	3 691	299 700	285 967
..	..	..	328	77 375	66 025	1 015	369 005	239 467	3 787	285 663	270 613
150	15 754	10 755	99	38 708	33 028	857	644 241	378 749	2 336	181 847	171 547
130	12 876	8 496	15	13 999	11 899	494	267 109	153 608	1 480	117 675	110 069
146	14 082	8 827	7	6 013	5 083	652	567 841	315 649	1 200	105 856	98 176
117	11 608	7 100	—	—	—	595	752 189	409 681	1 012	87 215	80 591
88	9 183	5 453	—	—	—	521	800 716	429 876	646	56 829	52 702
30	4 022	2 461	—	—	—	560	990 982	518 309	373	37 040	32 512
25	3 113	1 845	—	—	—	541	1 008 033	527 191	341	33 244	29 469
17	2 448	1 487	—	—	—	525	1 097 868	581 512	313	31 081	27 441
14	1 776	1 031	—	—	—	506	1 082 666	573 572	288	29 173	25 660
12	1 515	883	—	—	—	508	1 242 293	667 909	231	23 505	20 373
9	1 274	749	—	—	—	509	1 370 650	743 812	181	20 487	17 524



Kuvio 1.  
Figur



Kuvio 2.  
Figur 2.

Vertailun vuoksi mainittakoon, että tämän yhteisen määrittelyn mukainen kauppalaivasto oli vuoden 1970 lopussa Ruotsilla 766 alusta, yhteensä 4 635 000 bruttotonnia, Tanskalla 963 alusta, yhteensä 3 092 000 bruttotonnia, Norjalla peräti 2 177 alusta, yhteensä 19 708 000 bruttotonnia ja Islannilla vain 42 alusta, yhteensä 57 000 bruttotonnia. Edelliseen vuoteen verrattuna on Ruotsin kauppalaivasto supistunut 117 000 bruttotonnilla (2,5 %) ja Tanskan kauppalaivasto 79 000 bruttotonnilla (2,5 %). Norjan kauppalaivasto kasvoi 1 290 000 bruttotonnilla (7,0 %) ja Islannin kauppalaivasto 5 000 bruttotonnilla (9,6 %). Alusten lukumäärä pienentyi Ruotsissa, Norjassa ja Tanskassa mutta suurentui sen sijaan Islannissa. Ruotsin kauppalaivastossa alusten lukumäärä supistui 35 yksiköllä, Norjan kauppalaivastossa 22 yksiköllä ja Tanskan kauppalaivastossa 4 yksiköllä. Islannin kauppalaivasto kasvoi kahdella yksiköllä.

Moottori- ja turbiinikäyttöisen tonniston osuus Suomen kauppalaivastossa oli 95,6 % (1969 = 94,9 %). Tämä osuus oli Norjan kauppalaivastossa 99,9 % tonnistosta, Ruotsin kauppalaivastossa 99,5 % ja Tanskan kauppalaivastossa samaten 99,5 %. Islannin kauppalaivasto käsitti ainoastaan moottorialustonnistoa.

Jämförelsevis kan nämnas att handelsflottan i Sverige, enligt ovannämnda definition, i slutet av år 1970 omfattade 766 fartyg om sammanlagt 4 635 000 bruttoton, i Danmark 963 fartyg om 3 092 000 bruttoton, i Norge hela 2 177 enheter om sammanlagt 19 708 000 bruttoton och på Island endast 42 fartyg om 57 000 bruttoton. Jämfört med föregående år minskade Sveriges handelsflottas bruttodräktighet med 117 000 registerton (2,5 %) och Danmarks med 79 000 registerton (2,5 %). Norges handelsflotta ökade med 1 290 000 bruttoregisterton (7,0 %) medan motsvarande tal för den isländska handelsflottan var 5 000 bruttoregisterton (9,6 %). Antalet fartyg minskade i Sverige, Norge och Danmark men ökade däremot i Island. I Sveriges handelsflotta nedgick antalet fartyg med 35 enheter, i Norges handelsflotta med 22 enheter och i Danmarks handelsflotta med 4 enheter. Den isländska handelsflottan ökade med 2 enheter.

De motor- och turbindrivna fartygens andel av Finlands handelsflotta var 95,6 % (1969 = 94,9 %). Denna andel var i Norges handelsflotta 99,9 % av tonnaget, i Sveriges handelsflotta 99,5 % och i Danmarks handelsflotta likaså 99,5 %. Islands handelsflotta bestod enbart av motorfartyg.

C. Pohjoismaiden määrittelyn mukainen kauppalaivasto vv. 1969 ja 1970 — Handelsflottan enligt nordisk definition åren 1969 och 1970

	1970		1969	
	Luku Antal	Bruttotonna Bruttoton	Luku Antal	Bruttotonna Bruttoton
<i>Tankkialukset — Tankfartyg</i>				
Moottorialuksia — Motorfartyg .....	55	705 055	50	584 348
<i>Malmitankkialukset — Malmtankfartyg</i>				
Moottorialuksia — Motorfartyg .....	2	5 765	2	5 765
<i>Jäähdytysalukset — Kylfartyg</i>				
Moottorialuksia — Motorfartyg .....	7	3 490	7	3 450
<i>Muut kuivalastialukset — Övriga torrlastfartyg</i>				
Moottorialuksia — Motorfartyg .....	314	581 785	305	571 123
Purjealuksia apukonein — Segelfartyg med hjälpmaskin .....	5	956	6	1 061
Höyryaluksia, hiililämm. — Ångfartyg, koleld. ....	8	1 503	10	1 896
Höyryaluksia, öljylämm. — Ångfartyg, oljeeld. ....	30	58 170	31	59 768
Turbiinaluksia — Turbinfartyg .....	2	3 247	2	3 247
<b>Yhteensä — Summa</b>	<b>423</b>	<b>1 359 971</b>	<b>413</b>	<b>1 230 658</b>

Rekisteröityyn, vähintään 19 nettotonnin kauppalaivastoon lisää tulleiden alusten luku, jättäen proomut huomioon ottamatta, oli 28 ja bruttovetoisuus 188 841 rekisteritonna eli 15,2 % kauppalaivastosta vuoden alussa.

Lisää tulleista aluksista oli 16 yksikköä, yhteensä 50 342 bruttotonna eli 26,7 %, ulkomailta ostettuja käytettyjä aluksia, joiden keskimääräinen ikä bruttotonna kohden oli 11,6 vuotta. Uudisrakennusten osuus tonniston lisäyksestä oli 71,6 %. Loput lisäyksestä, 1,7 %, jakaantui uudestaan rakentamiseen tai mittaamiseen sekä vanhojen alusten kunnostamiseen tai uudelleen rekisteröimiseen.

Kokonaisvähennys oli 27 alusta ja yhteensä 60 484 bruttotonna eli 4,9 % kauppalaivastosta vuoden alussa. Vähennyksestä oli suurin osa, 75,2 %, ulkomaille myytyä tonnistoa, jonka keskimääräinen ikä bruttotonna kohden oli 18,7 vuotta. Haaksirikkoutuneena poistettiin 18,3 % tonnistosta ja hylyksi tuomittuna tai purettuna 3,6 %.

Varsinaisen kauppalaivaston — siis jättäen proomut huomioon ottamatta — alusten luvusta oli 280 alusta eli 55,0 % bruttovetomäärältään alle 500 rekisteritonna. Bruttovetomäärän mukaan laskettuna kuului ainoastaan 63 557 rekisteritonna eli 4,6 % tähän suuruusryhmään. Tähän ryhmään kuuluvista moottorialuksista oli 29, yhteensä 14 428 bruttotonna, sellaisia suojakansialuksia, joiden bruttovetoisuus avonaisena oli vähän alle 500 rekisteritonna, mutta suljettuna yli kaksi kertaa suurempi.

Jos otetaan huomioon vain pohjoismaiden kauppalaivastojen kanssa vertailukelpoinen kauppalaivasto, joka käsittää vain vähintään 100 bruttotonnin varsinaiset kauppalaukset, saadaan alusten suuruusryhmyksestä seuraava asetelma. Siinä on käytetty pohjoismaiden kesken sovittua jaoittelua suuruusryhmiin:

De tillkomna registrerade fartygen om minst 19 nettoton utgjorde år 1970, om inte prämarna medräknas, 28 enheter med bruttodräktigheten 188 841 registerton eller 15,2 % av handelsflottan vid årets början.

Av de tillkomna fartygen var 16 enheter, sammanlagt om 50 342 bruttoton eller 26,7 %, från utlandet inköpt second-hand tonnage, vars medelålder räknad per bruttoton var 11,6 år. De byggda fartygens andel i tonnageökningen var 71,6 %. Den resterande delen av tillskottet, 1,7 %, fördelade sig på iståndsättning eller nyregistrering av äldre fartyg samt ombyggnad eller ommätning.

Den totala minskningen utgjorde 27 fartyg om sammanlagt 60 484 bruttoton eller 4,9 % av handelsflottan vid årets början. Av minskningen kom den största delen eller 75,2 % på till utlandet försäلت tonnage, vars medelålder, räknad per bruttoton var 18,7 år. Som förlist avfördes 18,3 % av tonnaget och på grund av kondemnering eller slokning 3,6 %.

Inom den egentliga handseflottan — dvs. exklusive prämarna — hade 280 fartyg eller 55,0 % av hela antalet fartyg en bruttodräktighet om mindre än 500 registerton. Räknat efter bruttotontalet hänförde sig endast 63 557 registerton eller 4,6 % till denna storleksgrupp. Av till denna grupp hörande motorfartyg var 29, om sammanlagt 14 428 bruttoton, sådana shelterdäckade fartyg, vilkas bruttodräktighet som öppna var något under 500 registerton, men såsom slutna över två gånger större.

Om man endast beaktar den med de nordiska ländernas handelsflottor jämförbara handelsflottan, som omfattar endast egentliga handelsfartyg om minst 100 bruttoton, får man följande uppställning för fartygens storleksgruppering. I den har brukats en mellan de nordiska länderna överenskommen fördelning på storleksgrupper:

Suuruusryhmät Bruttotonnia Storleksgrupper Bruttoton	Höyryaluksset Ångfartyg		Moottorialuksset Motorfartyg		Purjealuksset apukonein Segelfartyg m. hjälpmaskin		Yhteensä Summa	
	Luku Antal	Bruttot. Bruttoton	Luku Antal	Bruttot. Bruttoton	Luku Antal	Bruttot. Bruttoton	Luku Antal	Bruttot. Bruttoton
100— 499 .....	20	3 296	172	51 244	5	956	197	55 496
500— 999 .....	2	1 808	16	13 592	—	—	18	15 400
1 000— 1 499 .....	1	1 482	20	26 008	—	—	21	27 490
1 500— 1 999 .....	2	3 355	45	74 787	—	—	47	78 142
2 000— 2 499 .....	2	4 196	13	29 246	—	—	15	33 442
2 500— 2 999 .....	5	14 200	17	47 318	—	—	22	61 518
3 000— 3 999 .....	5	17 562	12	42 659	—	—	17	60 221
4 000— 4 999 .....	1	4 778	12	53 294	—	—	13	58 072
5 000— 5 999 .....	1	5 491	10	53 056	—	—	11	58 547
6 000— 7 999 .....	1	6 752	19	126 341	—	—	20	133 093
8 000— 9 999 .....	—	—	2	16 490	—	—	2	16 490
10 000—14 999 .....	—	—	24	287 614	—	—	24	287 614
15 000—19 999 .....	—	—	7	120 034	—	—	7	120 034
20 000—24 999 .....	—	—	1	22 337	—	—	1	22 337
25 000—29 999 .....	—	—	4	104 385	—	—	4	104 385
30 000—39 999 .....	—	—	—	—	—	—	—	—
40 000—49 999 .....	—	—	—	—	—	—	—	—
50 000— .....	—	—	4	227 690	—	—	4	227 690
<b>Yhteensä — Summa</b>	<b>40</b>	<b>62 920</b>	<b>378</b>	<b>1 296 095</b>	<b>5</b>	<b>956</b>	<b>423</b>	<b>1 359 971</b>

Jos verrataan pienimmän suuruusryhmän, joka käsittää myös ns. pykäläluksset, osuutta eri pohjoismaiden kauppalaivastoissa, havaitaan, että niitä oli Ruotsin kauppalaivastossa 350, yhteensä 107 000 bruttotonnia, Tanskan kauppalaivastossa 592, yhteensä 168 000 bruttotonnia, Norjan kauppalaivastossa 949, yhteensä 245 000 bruttotonnia ja Suomen kauppalaivastossa 197 alusta, yhteensä 55 500 bruttotonnia.

Alustea luvun mukaan laskettuna niiden suhteellinen osuus oli suurin, 61,5 %, Tanskan kauppalaivastossa ja sen jälkeen Suomen kauppalaivastossa 46,6 %, Ruotsin kauppalaivastossa 45,7 % ja Norjan kauppalaivastossa 43,6 %. Lisäksi voidaan panna merkille, että Suomen kauppalaivastossa oli vain 8 (1,9 %) yli 25 000 bruttotonnin alusta, kun sen sijaan niitä oli Ruotsin kauppalaivastossa 42 (5,5 %), Tanskan kauppalaivastossa 26 (2,7 %) ja Norjan kauppalaivastossa peräti 226 (10,4 %).

Iän mukaan jakaantui rekisteröity kauppalaivasto taulujen F ja G osoittamalla tavalla. Bruttotonnimäärän mukaan laskettuna siitä oli, jättäen proomut huomioon ottamatta, uutta eli alle 5 vuotta vanhaa tonnista 34,1 % ja alle 10 vuotta vanhaa tonnista 50,3 % samalla kun 13,5 % tonnista oli vielä 20 vuotta vanhaa tai sitä vanhempaa. Alusten luvusta sen sijaan oli vielä 45,0 % yli 20 vuotta vanhoja aluksia.

Eri aluslajien jakaantuminen iän mukaan on erilainen. Niinpä 5,4 % höyryalustonnistosta (1 alus) oli alle 15 vuotta vanhaa. Purjealuksista apukonein ei ollut yhtään alle 20 vuotta vanhaa. 52,9 % moottorialustonnistosta oli alle 10 vuotta vanhaa ja 75,1 % alle 15 vuotta vanhaa.

Om man jämför andelarna för den minsta storleksgruppen, som även omfattar sk. paragraffartyg, i de nordiska handelsflottorna framgår det att deras antal i Sveriges handelsflotta var 350 fartyg om 107 000 bruttoton, i Danmarks handelsflotta 592 fartyg om 168 000 bruttoton, i Norges handelsflotta 949 fartyg om 245 000 bruttoton och i Finlands handelsflotta 197 fartyg om 55 500 bruttoton.

Räknat enligt fartygens antal var deras relativa andel störst i Danmarks handelsflotta med 61,5 %, därefter följde Finlands handelsflotta med 46,6 %, Sveriges handelsflotta med 45,7 % och Norges handelsflotta med 43,6 %. Ytterligare kan nämnas att det i Finlands handelsflotta endast fanns 8 (1,9 %) fartyg större än 25 000 bruttoregister-ton, medan motsvarande antal enheter i den svenska handelsflottan uppgick till 42 (5,5 %), i den danska till 26 (2,7 %) och i den norska till 226 (10,4 %).

I åldershänseende fördelade sig den registrerade handelsflottan såsom av tabellerna F och G framgår. Räknat enligt bruttotonalet utgjorde andelen för nytt tonnage eller tonnage under 5 år, om prämarna inte medräknas, 34,1 % och andelen för tonnage under 10 år 50,3 % medan 13,5 % av tonnaget ännu var 20 år eller däröver. Räknat enligt fartygens antal däremot var hela 45,0 % av handelsflottan över 20 år gammal.

De skilda fartygstypernas åldersfördelning är olika. Sålunda var av ångfartygstonnaget 5,4 % (1 fartyg) under 15 år gammalt. Av segelfartygen med hjälpmaskin var inget fartyg nyare än 20 år. Av motorfartygstonnaget var 52,9 % under 10 år och 75,1 % mindre än 15 år gammalt.

## D. Kauppalaivaston lisääntyminen v. 1970 — Fartygsbeståndets ökning år 1970

	Kotimaassa rakennettuja Nybyggda inom landet		Ulkomailla rakennettuja Nybyggda & utrikes ort		Ulkomaalta ostettuja Förfärdade från utlandet		Uudessaan kunnostettuja tai rekisteröityjä vanhoja aluksia Genom isändsättning eller nyregistrering av äldre fartyg		Uudessaan rakennettuja tai mitattuja Ombyggda eller ommåttade		Lajin muutos Ändring av art		Yhteensä Summa	
	Luku — Antal	Nettona	Luku — Antal	Nettona	Luku — Antal	Nettona	Luku — Antal	Nettona	Luku — Antal	Nettona	Luku — Antal	Nettona	Luku — Antal	Nettona
Höyryaluukset — Ångfartyg	—	—	—	—	—	—	—	—	—	—	—	—	—	—
Moottorialukset — Motorfartyg	5	8 003	6	127 276	16	50 342	1	37	—	3 183	—	—	28	188 841
Purjealuukset apukonein — Segelfartyg med hjälpmaskin	—	—	—	—	—	—	—	—	—	—	—	—	—	—
<b>Yhteensä — Summa</b>	<b>5</b>	<b>8 003</b>	<b>6</b>	<b>127 276</b>	<b>16</b>	<b>50 342</b>	<b>1</b>	<b>37</b>	<b>30</b>	<b>3 183</b>	<b>—</b>	<b>—</b>	<b>28</b>	<b>188 841</b>
Vuonna — År 1969	7	18 167	5	158 341	23	50 960	2	134	72	10 224	2	478	39	238 304
<b>Proomut — Pråmar</b>	—	—	—	—	—	—	—	—	—	—	—	—	2	377
Vuonna — År 1969	—	—	—	—	—	—	—	—	—	—	—	—	—	377

## E. Kauppalaivaston väheneminen v. 1970 — Fartygsbeståndets minskning år 1970

	Haaksirikko-tuneita Förolyckade		Ulkomaalle myytyjä Försälda till utlandet		Hylyksi tuomit-tuja tai purettuja Kondemnerade eller slopade		Uudessaan rakennettuja tai mitattuja Ombyggda eller ommåttade		Lajin muutos Ändring av art		Muista syistä poistettuja Av annan orsak avförda		Yhteensä Summa	
	Luku — Antal	Nettona	Luku — Antal	Nettona	Luku — Antal	Nettona	Luku — Antal	Nettona	Luku — Antal	Nettona	Luku — Antal	Nettona	Luku — Antal	Nettona
Höyryaluukset — Ångfartyg	—	—	—	—	—	—	—	—	—	—	—	—	—	—
Moottorialukset — Motorfartyg	1	11 079	9	45 499	3	1 850	1	55	24	—	2	272	6	2 177
Purjealuukset apukonein — Segelfartyg med hjälpmaskin	—	—	—	—	—	—	—	—	—	—	—	—	—	—
<b>Yhteensä — Summa</b>	<b>1</b>	<b>11 079</b>	<b>9</b>	<b>45 499</b>	<b>6</b>	<b>2 185</b>	<b>1</b>	<b>519</b>	<b>709</b>	<b>—</b>	<b>10</b>	<b>1 202</b>	<b>27</b>	<b>60 484</b>
Vuonna — År 1969	5	5 365	13	61 703	7	8 775	—	1 125	993	4	8	1 042	37	78 677
<b>Proomut — Pråmar</b>	—	—	—	—	—	—	—	—	—	—	—	—	20	837
Vuonna — År 1969	—	—	—	—	—	—	—	—	—	—	—	—	20	1 528

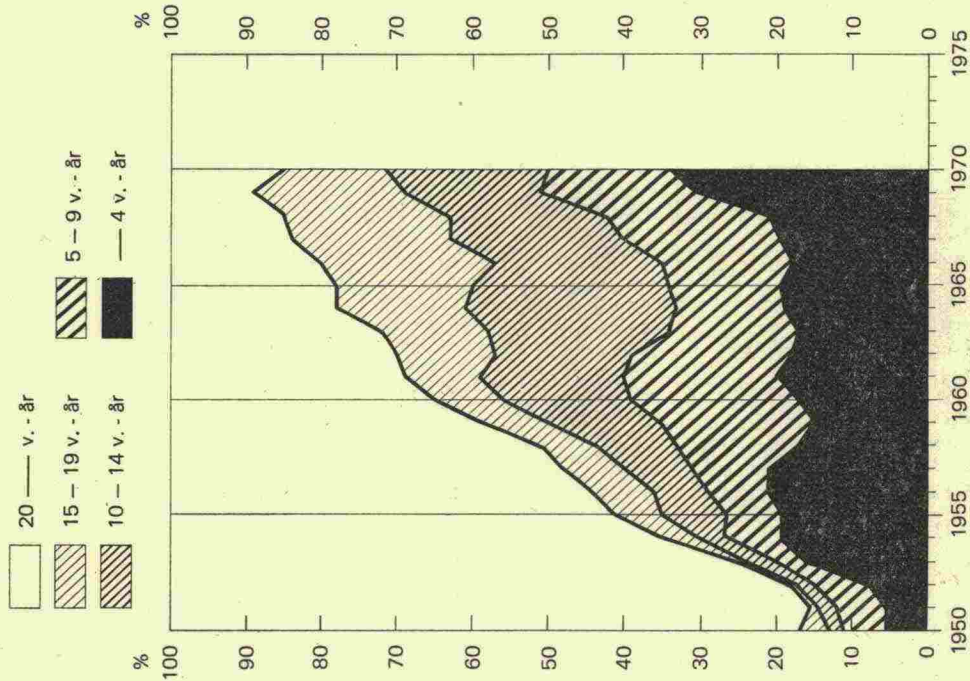
Yhteensä — Summa  
 Yhteensä — Summa

**F. Kauppalaivaston jakaantuminen eri suuruus- ja ikäryhmiin v. 1970 — Handelsflottans fördelning på olika storleks- och åldersgrupper år 1970**

Suuruusryhmät Bruttotonnia Storleksgrupper Bruttoton	0—4 v. — år		5—9 v. — år		10—14 v. — år		15—19 v. — år		20 v. ja yli 20 år och däröver		Yhteensä—Summa	
	Luku Antal	Brutto- tonnia Bruttoton	Luku Antal	Brutto- tonnia Bruttoton	Luku Antal	Brutto- tonnia Bruttoton	Luku Antal	Brutto- tonnia Bruttoton	Luku Antal	Brutto- tonnia Bruttoton	Luku Antal	Brutto- tonnia Bruttoton
<b>Höyryalukset—Ångfartyg</b>												
— 99 .....	—	—	—	—	—	—	—	—	10	843	10	843
100— 499 .....	—	—	—	—	—	—	—	—	22	3 797	22	3 797
500— 999 .....	—	—	—	—	—	—	—	—	3	2 546	3	2 546
1 000— 1 999 .....	—	—	—	—	—	—	—	—	3	4 837	3	4 837
2 000— 4 999 .....	—	—	—	—	1	3 492	3	9 133	9	28 111	13	40 736
5 000— 9 999 .....	—	—	—	—	—	—	2	12 243	—	—	2	12 243
<b>Yhteensä — Summa ..</b>	—	—	—	—	1	3 492	5	21 376	47	40 134	53	65 002
<b>Moottorialukset Motorfartyg</b>												
— 99 .....	6	226	6	363	5	473	1	94	33	2 299	51	3 455
100— 499 .....	10	3 765	29	12 564	17	5 570	18	6 310	114	25 979	188	54 188
500— 999 .....	2	1 702	3	2 262	3	2 730	3	2 509	6	4 970	17	14 173
1 000— 1 999 .....	7	11 247	27	43 666	21	30 771	4	5 558	7	10 852	66	102 094
2 000— 4 999 .....	11	42 476	12	33 271	16	50 919	8	21 397	7	24 454	54	172 517
5 000— 9 999 .....	8	56 830	13	82 085	6	33 019	3	15 631	1	8 322	31	195 887
10 000—14 999 .....	1	12 052	2	22 257	7	88 396	11	129 542	3	35 367	24	287 614
15 000—19 999 .....	2	36 448	—	—	3	52 045	—	—	2	31 541	7	120 034
20 000—24 999 .....	1	22 337	—	—	—	—	—	—	—	—	1	22 337
25 000—29 999 .....	2	52 029	1	26 359	1	25 997	—	—	—	—	4	104 385
30 000—39 999 .....	—	—	—	—	—	—	—	—	—	—	—	—
40 000—49 999 .....	—	—	—	—	—	—	—	—	—	—	—	—
50 000— .....	4	227 690	—	—	—	—	—	—	—	—	4	227 690
<b>Yhteensä — Summa ..</b>	54	466 802	93	222 827	79	289 920	48	181 041	173	143 784	447	1 304 374
<b>Purjealukset apukonein Segelfartyg med hjälpmaskin</b>												
— 99 .....	—	—	—	—	—	—	—	—	4	318	4	318
100— 499 .....	—	—	—	—	—	—	—	—	5	956	5	956
<b>Yhteensä — Summa ..</b>	—	—	—	—	—	—	—	—	9	1 274	9	1 274
<b>Varsinainen kauppalaivasto Den egentliga handelsflottan</b>												
— 99 .....	6	226	6	363	5	473	1	94	47	3 460	65	4 616
100— 499 .....	10	3 765	29	12 564	17	5 570	18	6 310	141	30 732	215	58 941
500— 999 .....	2	1 702	3	2 262	3	2 730	3	2 509	9	7 516	20	16 719
1 000— 1 999 .....	7	11 247	27	43 666	21	30 771	4	5 558	10	15 689	69	106 931
2 000— 4 999 .....	11	42 476	12	33 271	17	54 411	11	30 530	16	52 565	67	213 253
5 000— 9 999 .....	8	56 830	13	82 085	6	33 019	5	27 874	1	8 322	33	208 130
10 000—14 999 .....	1	12 052	2	22 257	7	88 396	11	129 542	3	35 367	24	287 614
15 000—19 999 .....	2	36 448	—	—	3	52 045	—	—	2	31 541	7	120 034
20 000—24 999 .....	1	22 337	—	—	—	—	—	—	—	—	1	22 337
25 000—29 999 .....	2	52 029	1	26 359	1	25 997	—	—	—	—	4	104 385
30 000—39 999 .....	—	—	—	—	—	—	—	—	—	—	—	—
40 000—49 999 .....	—	—	—	—	—	—	—	—	—	—	—	—
50 000— .....	4	227 690	—	—	—	—	—	—	—	—	4	227 690
<b>Kaikkiaan — I allt ..</b>	54	466 802	93	222 827	80	293 412	53	202 417	229	185 192	509	1 370 650
<b>Proomut — Pråmar</b>												
— 99 .....	—	—	—	—	5	211	8	399	99	4 973	112	5 583
100— 499 .....	—	—	1	155	2	261	3	669	61	10 759	67	11 844
500— 999 .....	—	—	—	—	—	—	—	—	—	—	—	—
1 000— 1 999 .....	—	—	—	—	—	—	—	—	2	3 060	2	3 060
<b>Yhteensä — Summa ..</b>	—	—	1	155	7	472	11	1 068	162	18 792	181	20 487

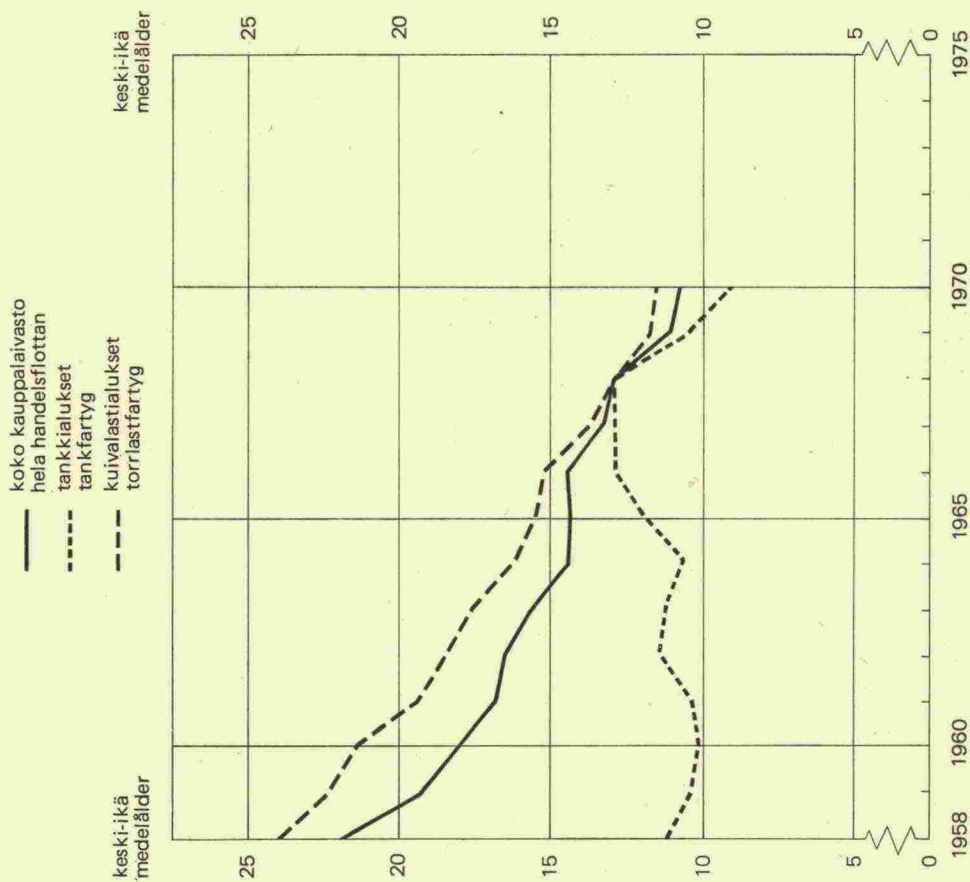
Kuvio 3a.  
Figur 3a.

KAUPPALAIVASTON IKÄRAKENNE VUOSINA 1950 – 1970  
BRUTTOVETOISUUDEN MUKAAN  
HANDELSFLOTTANS ÅLDERSTRUKTUR ÅREN 1950 – 1970  
ENLIGT BRUTTODRÄKTIGHET



Kuvio 3b.  
Figur 3b.

KAUPPALAIVASTON KESKI-IKÄ 1958 – 1970 BRUTTOTONNIA KOHDEN  
HANDELSFLOTTANS MEDELÅLDER 1958 – 1970 PER BRUTTOTO



G. Kauppalaivaston jakaantuminen rakennusaineen ja iän mukaan v. 1970 — Handelsflottans fördelning efter byggnadsmaterial och ålder år 1970

	Teräs tai rauta — Stål eller järn		Puu — Trä		Yhteensä — Summa	
	Luku Antal	Bruttotonia Bruttoton	Luku Antal	Bruttotonia Bruttoton	Luku Antal	Bruttotonia Bruttoton
<b>Höyryalukset — Ångfartyg</b>						
0—9 v. — år	—	—	—	—	—	—
10—19 »	6	24 868	—	—	6	24 868
20—29 »	8	21 994	—	—	8	21 994
30—39 »	3	9 189	—	—	3	9 189
40— »	35	8 801	1	150	36	8 951
Yhteensä — Summa	52	64 852	1	150	53	65 002
<b>Moottorialukset — Motorfartyg</b>						
0—9 v. — år	142	689 455	5	174	147	689 629
10—19 »	123	470 568	4	393	127	470 961
20—29 »	36	108 067	22	2 748	58	110 815
30—39 »	27	18 005	5	456	32	18 461
40— »	71	12 326	12	2 182	83	14 508
Yhteensä — Summa	399	1 298 421	48	5 953	447	1 304 374
<b>Purjealukset apukonein — Segelfartyg med hjälpmaskin</b>						
0—9 v. — år	—	—	—	—	—	—
10—19 »	—	—	—	—	—	—
20—29 »	—	—	7	912	7	912
30—39 »	—	—	—	—	—	—
40— »	—	—	2	362	2	362
Yhteensä — Summa	—	—	9	1 274	9	1 274
<b>Varsinainen kauppalaivasto — Den egentliga handelsflottan</b>						
0—9 v. — år	142	689 455	5	174	147	689 629
10—19 »	129	495 436	4	393	133	495 829
20—29 »	44	130 061	29	3 660	73	133 721
30—39 »	30	27 194	5	456	35	27 650
40— »	106	21 127	15	2 694	121	23 821
Kaikkiaan — I allt	451	1 363 273	58	7 377	509	1 370 650
<b>Proomut — Pråmar</b>						
0—9 v. — år	—	—	1	155	1	155
10—19 »	4	724	14	816	18	1 540
20—29 »	4	710	31	2 528	35	3 238
30—39 »	10	2 857	59	4 691	69	7 548
40— »	30	5 928	28	2 078	58	8 006
Yhteensä — Summa	48	10 219	133	10 268	181	20 487

Jos otetaan huomioon vain pohjoismaiden kauppalaivastojen kanssa vertailukelpoinen kauppalaivasto, se jakaantui eri ikäryhmiin seuraavasti:

Om endast den med de nordiska ländernas handelsflottor jämförbara handelsflottan tages i betraktande, fördelar sig den på olika åldersgrupper enligt följande:

Ikä Ålder	Höyryalukset Ångfartyg		Moottorialukset Motorfartyg		Purjealukset apukonein Segelfartyg m. hjälpmaskin		Yhteensä Summa	
	Luku Antal	Bruttot. Bruttoton	Luku Antal	Bruttot. Bruttoton	Luku Antal	Bruttot. Bruttoton	Luku Antal	Bruttot. Bruttoton
0—4 v. — år	—	—	47	466 300	—	—	47	466 300
5—9 »	—	—	84	221 847	—	—	84	221 847
10—14 »	1	3 492	69	288 618	—	—	70	292 110
15—19 »	5	21 376	47	180 947	—	—	52	202 323
20—24 »	5	12 750	28	91 228	4	683	37	104 661
25—29 »	3	9 244	12	16 366	—	—	15	25 610
30— »	26	16 058	91	30 789	1	273	118	47 120
Yhteensä — Summa	40	62 920	378	1 296 095	5	956	423	1 359 971

Tästä tonnistosta oli burttovetomäärän mukaan laskettuna alle 5 vuotta vanhaa tonnistoa 34,3 %, alle 10 vuotta vanhaa tonnistoa 50,6 % ja yli 20 vuotta vanhaa tonnistoa 13,0 %. Vastaavat suhdeluvut olivat Ruotsin kauppalaivastossa 45,2 %, 75,9 % ja 5,1 %, Tanskan kauppalaivastossa 45,9 %, 76,0 % ja 2,4 % sekä Norjan

Av detta tonnage var enligt bruttotontalet 34,3 % under 5 år gammalt, 50,6 % under 10 år och 13,0 % över 20 år. Motsvarande relationstal var i den svenska handelsflottan 45,2 %, 75,9 % och 5,1 % i den danska 45,9 %, 76,0 % och 2,4 % samt i den norska 53,7 %, 81,0 % och 1,8 %. Procenttalen utvisar att de övriga



kauppalaivastossa 53,7 %, 81,0 % ja 1,8 %. Prosenttiluvut osoittavat, että muiden pohjoismaiden kauppantonnistot olivat huomattavasti Suomen tonnistoa nuorempaa.

Rekisteröidyn kauppalaivaston keskimääräinen ikä ilmenee seuraavasta asetelmasta:

**Kauppalaivaston keskimääräinen ikä 31. 12. 1970**  
**Handelsflottans medelålder den 31. 12. 1970**

	Höyryalukset Ångfartyg	Moottorialukset Motorfartyg	Purjealukset apukonein Segelfartyg m. hjälpmaskin	Yhteensä Summa
<b>Bruttorekisteritonnina kohden — Per bruttoregister-ton</b>				
Kuivalastialukset — Torrlastfartyg .....	26,62	10,17	31,74	11,82
Tankkialukset — Tankfartyg .....	—	9,23	—	9,23
Koko kauppalaivasto — Hela handelsflottan Lukumäärän mukaan — Enligt antal	26,62	9,66	31,74	10,49
Kuivalastialukset — Torrlastfartyg .....	47,49	23,89	30,11	26,77
Tankkialukset — Tankfartyg .....	—	15,39	—	15,39
Koko kauppalaivasto — Hela handelsflottan	47,49	22,82	30,11	25,52

Alusten keskimääräinen bruttovetomäärä niiden rakennusaineen mukaan ilmenee seuraavasta asetelmasta:

	Teräs tai rauta Stål eller järn Bruttotonnina Bruttoton	Puu Trä Bruttotonnina Bruttoton	Rakennusaineeseen katsomatta Oavsett byggnadsmaterial Bruttotonnina Bruttoton
Höyryalukset — Ångfartyg .....	1 247	150	1 226
Moottorialukset — Motorfartyg .....	3 254	124	2 918
Purjealukset apukonein — Segelfartyg med hjälpmaskin	—	141	141
<i>Alusten laatuun katsomatta — Oavsett fartygens art</i> ....	<i>3 022</i>	<i>127</i>	<i>2 692</i>
Proomut — Pråmar .....	212	77	113

nordiska ländernas handelstonnage relativt sett är betydligt yngre än Finlands.

Den registrerade handelsflottans medelålder framgår av följande uppställning:

Fartygens medeldräktighet i bruttoton, fördelad enligt byggnadsmaterial, framgår av följande sammanställning:

Kauppalaivaston keskimääräinen bruttovetoisuus nousi vuonna 1970 10,1 %. Tankkialusten keskimääräinen bruttovetoisuus oli 12 592 rekisteritonnina ja siten huomattavasti suurempi kuin matkustaja-alusten ja kuivalastialusten, joilla se oli vastaavasti 1 143 ja 1 552 rekisteritonnina. Lisäys edelliseen vuoteen verrattuna oli 9,9 %, 9,4 % ja 1,0 %.

Ne alukset, jotka ovat talvisaikana, joulukuun 1 päivästä huhtikuun loppuun, Suomen ja ulkomaiden välisessä liikenteessä, joutuvat tänä aikana maksamaan ns. jäämaksua, joka on korvausta jäänmurtaajan avustustoiminnasta. Maksun suuruuden määrittämistä varten alukset luetaan rakenteensa, lujuutensa, konetehonsa ja radiolaitteittensa perusteella eri jääluokkiin, joista merenkulkuhallitus on huhtikuun 9 päivänä 1965 antanut määräykset. Taulukossa H esitetään kauppalaivastomme jakaantuminen eri jääluokkiin.

Vuoden 1970 lopussa oli kauppalaivastossamme 286 jääluokkiin I A Super, I A, I B, I C ja II kuuluvaa alusta. Niiden bruttovetomäärä oli 1 324 088 rekisteritonnina eli 96,6 % koko tonnistosta. Jääluokkaan III kuuluvat tai luokattomat alukset, joita jäänmurtaajat avustavat vain aivan erikoistapauksessa, olivat suurimmaksi osaksi kotimaiseen liikenteeseen käytettyjä aluksia.

Handelsflottans medeldräktighet steg under år 1970 med 10,1 %. Tankfartygens medeldräktighet var 12 592 bruttoregister-ton och således märkbart större än passagerar- och torrlastfartygens, för vilka den utgjorde 1 143 resp. 1 552 bruttoregister-ton. Ökningen sedan föregående år var 9,9 %, 9,4 % och 1,0 %.

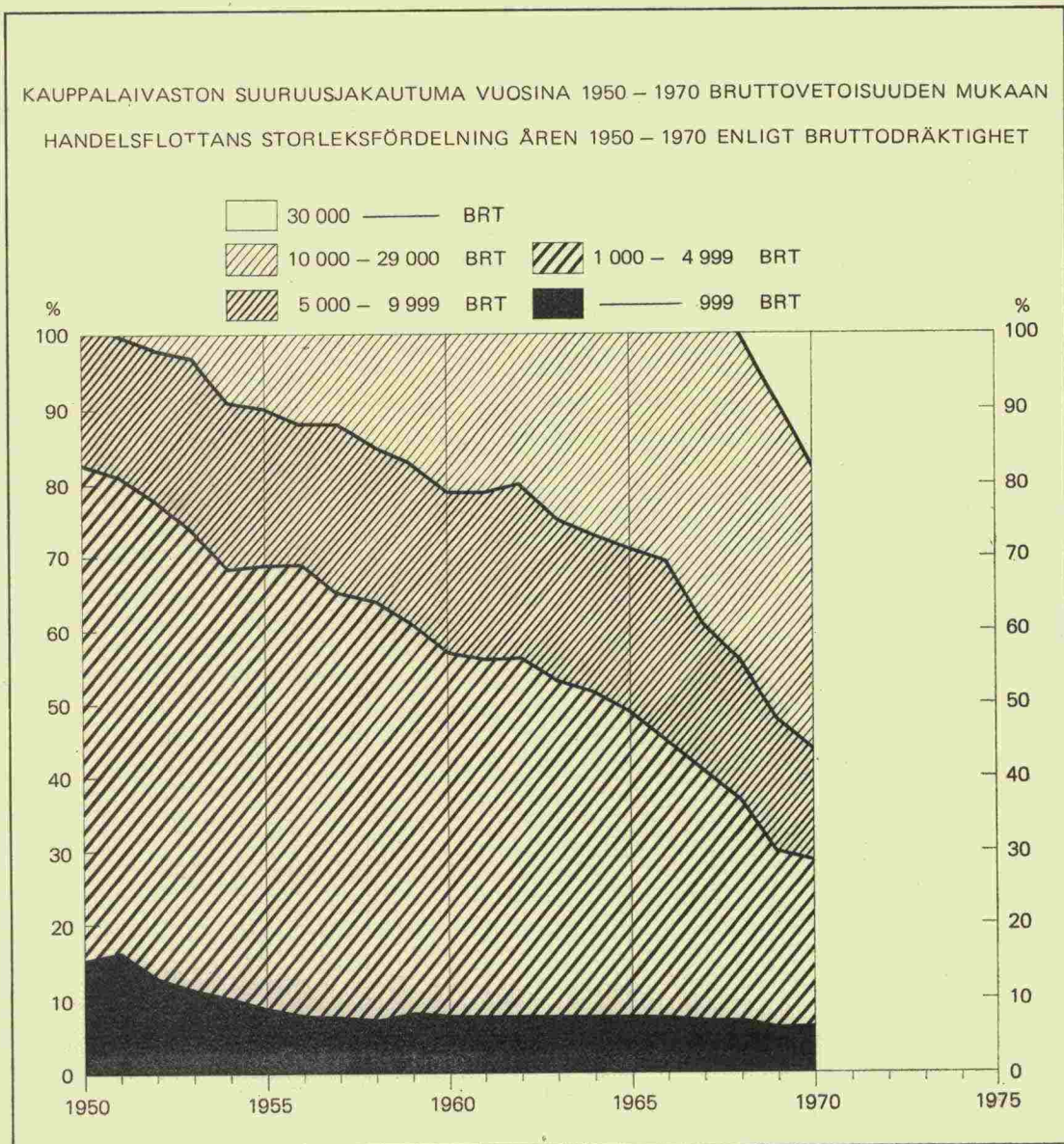
De fartyg, vilka idka trafik under vintern (perioden 1 december—30 april) mellan Finland och utlandet måste under denna period erlägga s.k. isavgift, som utgör ersättning för isbrytarnas hjälpverksamhet. För bestämmandet av isavgiftens storlek hänförs fartyg beroende av konstruktion, hållfasthet, maskineffekt och radioanläggning till skilda isklasser, angående vilka sjöfartsstyrelsen den 9 april 1965 har utfärdat bestämmelser. I tabell H framställs handelsflottans fördelning på skilda isklasser.

Av vår handelsflotta hänförde sig, i slutet av år 1970, 286 fartyg till isklasserna I A Super, I A, I B, I C och II. Deras sammanlagda bruttodräktighet utgjorde 1 324 088 register-ton eller 96,6 % av hela tonnaget. De fartyg, som tillhör isklass III eller är utan kals och vilka assisteras av isbrytare endast i undantagsfall, var till största delen i inrikesfart använda fartyg.

H. Kauppalaivaston jakaantuminen eri jätluokkiin v. 1970  
Handelsflottans fördelning efter skilda isklasser år 1970

Jätluokka Isklass	Kuivalastialukset Torrlastfartyg		Matkustaja-alukset Passagerarfartyg		Tankkialukset Tankfartyg		Yhteensä Summa	
	Luku Antal	Bruttotonia Bruttoton	Luku Antal	Bruttotonia Bruttoton	Luku Antal	Bruttotonia Bruttoton	Luku Antal	Bruttotonia Bruttoton
I A Super .....	2	8 418	1	6 209	—	—	3	14 627
I A .....	87	162 703	16	69 932	10	36 917	113	269 552
I B .....	12	55 540	1	2 196	2	2 137	15	59 873
I C .....	67	229 036	4	8 495	12	135 194	83	372 725
II .....	43	74 568	3	3 940	26	528 803	72	607 311
III tai ilman jätluokkaa — eller utan isklass .....	150	30 103	67	14 378	6	2 081	223	46 562
<b>Yhteensä — Summa</b>	<b>361</b>	<b>560 368</b>	<b>92</b>	<b>105 150</b>	<b>56</b>	<b>705 132</b>	<b>509</b>	<b>1 370 650</b>

Kuvio  
Figur 4.



**I. Kauppalaivaston jakaantuminen alusten kotipaikan mukaan v. 1970**  
Handelsflottans fördelning efter hemort år 1970

	Kaupungeissa ja kauppaloissa I städer och köpingar				Maasendulla Å landsbygd			
	Luku Antal abs.	%	Bruttotonnia Bruttoton abs.	%	Luku Antal abs.	%	Bruttotonnia Bruttoton abs.	%
Höyryaluksia — Ångfartyg .....	47	88,7	63 964	98,4	6	11,3	1 038	1,6
Moottorialuksia — Motorfartyg .....	349	78,1	1 258 575	96,5	98	21,9	45 799	3,5
Purjealuksia apukonein — Segelfartyg med hjälpmaskin .....	2	22,2	173	13,6	7	77,8	1 101	86,4
<b>Yhteensä — Summa</b>	<b>398</b>	<b>78,2</b>	<b>1 322 712</b>	<b>96,5</b>	<b>111</b>	<b>21,8</b>	<b>47 938</b>	<b>3,5</b>
Proomuja — Pråmar .....	138	76,2	15 257	74,5	43	23,8	5 230	25,5
<b>Kaikkiaan — I allt</b>	<b>536</b>	<b>77,7</b>	<b>1 337 969</b>	<b>96,2</b>	<b>154</b>	<b>22,3</b>	<b>53 168</b>	<b>3,8</b>

Sellaisia paikkakuntia, joilla kauppalaivaston bruttovetomäärä, jättäen proomut huomioon ottamatta, oli yli 10 000 rekisteritonnia, oli selontekovuonna 10. Ensimmäisellä tilalla oli Helsinki, jonka osalle tuli 40,0 % maan koko tonnistosta. Sen jälkeen seurasivat Maarianhamina 30,2 %, Naantali 13,4 %, Turku 3,8 %, Kotka 3,3 %, Nauvo 1,7 %, Vaasa 1,5 %, Rauma 1,2 %, Loviisa 1,1 % ja Porvoon maalaiskunta 1,0 %. Kauppatonnistosta 2,8 %:lla oli toinen kotipaikka kuin edellä mainitut. Edelliseen vuoteen verrattuna ovat ainoastaan Maarianhamina ja Naantali lisänneet osuuttaan.

Under redogörelseåret uppvisade 10 orter ett bruttotonnage om mer än 10 000 registerton, pråmarna icke medräknade. Främst kom Helsingfors, i egenskap av hemort för 40,0 % av tonnaget. Därefter följde Mariehamn med 30,2 %, Nådendal med 13,4 %, Åbo med 3,8 %, Kotka med 3,3 %, Nagu med 1,7 %, Vasa med 1,5 %, Raumo med 1,2 %, Lovisa med 1,1 % och Borgå landskommun med 1,0 % av tonnaget. 2,8 % av handelsflottan hade annan hemort än någon av ovan nämnda orter. Jämfört med föregående år hade endast andelarna för Mariehamn och Nådendal ökat.

**J. Kauppalaivaston suuruus v. 1970 niillä paikkakunnilla, joiden osalle tuli vähintään 10 000 bruttorekisteritonnia**  
Handelsflottans fördelning år 1970 på särskilda orter med ett bruttototal om minst 10 000 registerton

	Höyryaluksia Ångfartyg Bruttotonnia Bruttoton	Moottorialuksia Motorfartyg Bruttotonnia Bruttoton	Purjealuksia apukonein Segelfartyg m. hjälpmaskin Bruttotonnia Bruttoton	Yhteensä Summa Bruttotonnia Bruttoton	Proomuja Pråmar Bruttotonnia Bruttoton
Helsinki — Helsingfors .....	22 972	525 530	106	548 608	1 868
Maarianhamina — Mariehamn .....	15 441	398 162	—	413 603	—
Naantali — Nådendal .....	—	183 116	—	183 116	200
Turku — Åbo .....	7 210	45 487	—	52 697	991
Kotka .....	—	45 624	67	45 691	—
Nauvo — Nagu .....	—	23 138	—	23 138	—
Vaasa — Vasa .....	—	20 623	—	20 623	2 878
Rauma — Raumo .....	11 530	5 460	—	16 990	406
Loviisa — Lovisa .....	3 560	11 494	—	15 054	—
Porvoon mlk — Borgå lk .....	342	13 419	—	13 761	—

**II. Kauppalaivaston käyttäminen**

Kauppalaivaston käyttämisestä on varustajilta saatu tietoja, jättäen kalastusalukset huomioon ottamatta, 675 aluksesta, joiden bruttovetomäärä oli yhteensä 1 444 308 rekisteritonnia. Näistä 494 alusta, yhteensä 1 423 821 bruttotonnia, kuului varsinaiseen kauppalaivastoon ja loput olivat proomuja. Varsinaisesta kauppalaivastosta on koko vuoden seisomassa ollut 39 alusta, yhteensä 7 428 bruttotonnia eli 0,5 % koko kauppatonnistosta vuoden päättyessä.

**II. Handelsflottans användning**

Angående användningen av handelsflottan avgav redarna uppgifter om 675 fartyg om sammanlagt 1 444 308 bruttoregisterton, fiskefartygen icke medräknade. Av detta tonnage hörde 494 fartyg om sammanlagt 1 423 821 bruttoton till den egentliga handelsflottan, medan resten utgjordes av pråmar. Av den egentliga handelsflottan var 39 enheter om 7 428 bruttoton, 0,5 % av handelsflottan vid årets slut, upplagda året runt.

## K. Kauppalaivaston käyttäminen v. 1970 — Handelsflottans användning år 1970

	Suomen satamain välillä Mellan finska hamnar			Suomen ja ulkomaan välillä Mellan Finland och utlandet			Ulkomaan satamain välillä Mellan utländska hamnar			Seisoneet Upplagda			Yhteensä Summa		
	Luku — Antal	Bruttotonnina Bruttoton	Nettotonnina Nettoton	Luku — Antal	Bruttotonnina Bruttoton	Nettotonnina Nettoton	Luku — Antal	Bruttotonnina Bruttoton	Nettotonnina Nettoton	Luku — Antal	Bruttotonnina Bruttoton	Nettotonnina Nettoton	Luku — Antal	Bruttotonnina Bruttoton	Nettotonnina Nettoton
Höyryalukset															
Ängfartyg .....	18	2 776	1 295	14	40 709	19 817	6	19 536	10 691	16	3 489	1 622	54	66 510	33 425
Moottorialukset															
Motorfartyg .....	154	93 071	45 716	191	663 445	351 185	67	596 077	341 220	19	3 444	1 852	431	1 356 037	739 973
Purjealukset apukonein — Segelfartyg med hjälpmaskin ..	3	304	180	2	475	272	—	—	—	4	495	297	9	1 274	749
<b>Yhteensä — Summa</b>	<b>175</b>	<b>96 151</b>	<b>47 191</b>	<b>207</b>	<b>704 629</b>	<b>371 274</b>	<b>73</b>	<b>615 613</b>	<b>351 911</b>	<b>39</b>	<b>7 428</b>	<b>3 771</b>	<b>494</b>	<b>1 423 821</b>	<b>774 147</b>
Proomut — Pråmar	73	6 219	5 710	—	—	—	—	—	—	108	14 268	11 814	181	20 487	17 524
<b>Kaikkiaan — I allt</b>	<b>248</b>	<b>102 370</b>	<b>52 901</b>	<b>207</b>	<b>704 629</b>	<b>371 274</b>	<b>73</b>	<b>615 613</b>	<b>351 911</b>	<b>147</b>	<b>21 696</b>	<b>15 585</b>	<b>675</b>	<b>1 444 308</b>	<b>791 671</b>

Mitä liikenteen eri lajeihin tulee, on kaikissa alusten käyttöä koskevissa tauluissa vuodesta 1959 lähtien käytetty jakoperusteena alusten pääasiallista käyttöä. Sen sijaan aikaisempina vuosina sisälsivät Suomen satamain välinen liikenne ja ulkomaan satamain välinen liikenne yksinomaan näissä liikenteissä olleet alukset ja ryhmään »Suomen ja ulkomaan välillä» luettiin kaikki alukset, jotka olivat tehneet yhdenkin lastimatkan Suomen ja ulkomaan välillä. Alusten pääasiallista käyttöä koskeva taulu on kyllä sisällytynyt jokaisen k.o. tilastojulkaisun tekstiosaan lisätauluna vuodesta 1949 lähtien, joten uuden jakoperusteen mukainen vertailu voidaan tehdä mainittuun vuoteen saakka. Vertailun vuoksi esitetään taulussa L myös yksinomaan kotimaisessa ja yksinomaan ulkomaiden välisessä liikenteessä olleet alukset.

Beträffande olika slag av fart har i alla tabeller angående handelsflottans användning fr.o.m. år 1959 såsom indelningsgrund använts fartygens huvudsakliga sysselsättning. Däremot omfattade under tidigare år trafiken mellan finska hamnar och trafiken mellan utländska hamnar fartyg enbart i dessa farter, och till gruppen »mellan Finland och utlandet» hänfördes samtliga fartyg som utförde någon lastresa mellan Finland och utlandet. Tabellen angående handelsflottans huvudsakliga sysselsättning har dock ingått i textdelen i varje ifrågasvarande statistisk publikation såsom tilläggstabell fr.o.m. år 1949, så att jämförelser kan göras enligt den nya indelningsgrunden fr.o.m. nämnda år. För jämförelsens skull behandlar tabell L även de fartyg, som varit enbart i inrikesfart eller enbart i trafik mellan utländska hamnar.

## L. Kauppalaivaston käyttäminen vuosina 1966—70 — Handelsflottans användning åren 1966—70

	1970		1969		1968		1967		1966	
	Luku — Antal	Bruttotonnina Bruttoton	Luku — Antal	Bruttotonnina Bruttoton	Luku — Antal	Bruttotonnina Bruttoton	Luku — Antal	Bruttotonnina Bruttoton	Luku — Antal	Bruttotonnina Bruttoton
Suomen satamain välillä — Mellan finska hamnar .....	175	96 151	171	43 548	180	53 108	177	40 540	182	38 260
<i>Siitä yksinomaan tässä liikenteessä — Därav enbart i denna trafik</i> .....	161	52 712	161	33 853	168	35 995	161	26 758	169	28 150
Suomen ja ulkomaan välillä — Mellan Finland och utlandet .....	207	704 629	221	650 289	220	632 239	228	702 022	257	723 818
Ulkomaan satamain välillä — Mellan utländska hamnar .....	73	615 613	69	598 614	80	491 307	78	387 274	76	283 242
<i>Siitä yksinomaan tässä liikenteessä — Därav enbart i denna trafik</i> .....	35	365 508	29	368 173	30	161 632	30	168 273	24	91 627
Seisoneet — Upplagda .....	39	7 428	43	6 556	38	5 851	51	9 100	42	6 084
<b>Yhteensä — Summa</b>	<b>494</b>	<b>1 423 821</b>	<b>504</b>	<b>1 299 007</b>	<b>518</b>	<b>1 182 505</b>	<b>534</b>	<b>1 138 936</b>	<b>557</b>	<b>1 051 404</b>

Liikenteessä olleesta tonnistosta, jättäen proomut huomioon ottamatta, on 6,8 % pääasiallisesti ollut kotimaisessa liikenteessä, 49,7 % pääasiallisesti Suomen ja ulkomaiden välisessä liikenteessä ja 43,5 % pääasiallisesti ulkomaiden välisessä liikenteessä. Yksinomaan kotimaisessa liikenteessä on ollut 3,7 % tonnistosta ja yksinomaan ulkomaiden välisessä liikenteessä 25,8 %.

Av det i gång varande tonnaget, exklusive pråmar, har 6,8 % huvudsakligen varit i trafik mellan finska hamnar, 49,7 % huvudsakligen mellan Finland och utlandet samt 43,5 % huvudsakligen mellan utländska hamnar. Av tonnaget har 3,7 % gått enbart i inrikesfart och 25,8 % i trafik enbart mellan utländska hamnar.

Edelliseen vuoteen verrattuna on liikenteessä olleen tonniston bruttovetomäärä kasvanut 123 942 rekisteritonnilla eli 9,6 %.

Ulkomaisessa liikenteessä, siis Suomen ja ulkomaiden ja ulkomaiden välisessä liikenteessä olleesta tonnistosta, joka käsitti 280 alusta, yhteensä 1 320 242 bruttotonnia, on 133 alusta, yhteensä 365 506 bruttotonnia eli 27,7 % ollut pääasiallisesti linjaliikenteessä, siitä 10 alusta, yhteensä 17 468 bruttotonnia aikarاهدattuna tähän liikenteeseen. Pääasiallisesti muussa säännöllisessä liikenteessä on ollut 52 alusta, mm. melkein kaikki tankki-alukset, yhteensä 594 369 bruttotonnia eli 45,0 %, josta aikarاهدattua tonnistoaa noin 26 600 bruttotonnia, ja pääasiallisesti hakurahtiliikenteessä 72 alusta, yhteensä 219 916 bruttotonnia eli 16,7 %. Muu osa tästä tonnistosta, yhteensä 140 451 bruttotonnia eli 10,6 %, on ollut pääasiallisesti ulkomaiden välisessä aikarاهدauksessa.

### III. Kauppalaivaston arvo

Varsinaisen kauppalaivaston arvo kasvoi vuoden 1970 aikana 337,6 milj. markalla eli 22,4 %.

Varsinaisen kauppalaivaston keskimääräinen arvo bruttotonnia kohden oli 1 343 mk, erikseen tankki-aluksilla 788 mk ja muilla aluksilla 1 932 mk, vastaten 1 210, 604 ja 2 041 mk vuonna 1969. Eri aluslajeista on tämä arvo laskenut höyryaluksilla 763 mk:sta vuoden 1969 lopussa 693 mk:aan vuoden 1970 lopussa ja purjealuksilla apukonein 199 mk:sta 169 mk:aan. Moottorialuksilla arvo on noussut 1 238 mk:sta 1 377 mk:aan. Vastaavat arvot olivat proomujen osalta 75 ja 62 mk.

Jämfört med föregående år har det i trafik nsatta tonnage ökat med 123 942 bruttoton eller 9,6 %.

Av tonnage i utländsk fart, dvs. i trafik mellan Finland och utlandet samt mellan utländska hamnar, vilket omfattade 280 fartyg, om sammanlagt 1 320 242 bruttoton, har 133 fartyg om sammanlagt 365 506 bruttoton eller 27,7 % huvudsakligen gått i linjefart, därav 10 fartyg om sammanlagt 17 468 bruttoton som tidsbefraktade i denna trafik. Huvudsakligen i annan regelbunden trafik har varit 52 fartyg, bl.a. nästan alla tankfartyg, om sammanlagt 594 369 bruttoton eller 45,0 %, varav som tidsbefraktade c. 26 600 bruttoton och huvudsakligen i trampfart 72 fartyg om sammanlagt 219 916 bruttoton eller 16,7 %. Den övriga delen av detta tonnage, sammanlagt 140 451 bruttoton eller 10,6 % har huvudsakligen varit tidsbefraktat i trafik mellan utländska hamnar.

### III. Handelsflottans värde

Den egentliga handelsflottans värde steg under år 1970 med 337,6 milj. mk eller 22,4 %.

Medelvärde per bruttoton för den egentliga handelsflottan var 1 343 mk, särskilt för tankfartygen 788 mk och för övriga fartyg 1 932 mk mot 1 210, 604 och 2 041 mk år 1969. Detta värde har sjunkit för ångfartygen från 763 mk i slutet av år 1969 till 693 mk ett år senare och för segelfartygen med hjälpmaskin från 199 mk till 169 mk. För motorfartygen har värdet stigit från 1 238 mk till 1 377 mk. Motsvarande värde för prämarna var 75 resp. 62 mk.

### M. Kauppalaivaston arvo vuosina 1965—1970 — Handelsflottans värde åren 1965—1970

Vuosi År	Höyryalukset Ångfartyg	Moottorialukset Motorfartyg	Purjealukset apukonein Segelfartyg m. hjälpmaskin	Yhteensä Summa	Proomut Prämar	Kaikkiaan I allt
	1 000 mk	1 000 mk	1 000 mk	1 000 mk	1 000 mk	1 000 mk
1970 .....	45 057	1 796 163	215	1 841 435	1 265	1 842 700
1969 .....	51 245	1 452 331	301	1 503 877	1 772	1 505 649
1968 .....	63 314	1 197 923	356	1 261 593	1 615	1 263 208
1967 .....	86 752	1 130 506	441	1 217 699	2 056	1 219 755
1966 .....	103 959	855 442	538	959 939	2 383	962 322
1965 .....	115 979	778 156	583	894 718	2 512	897 230

Alusten arvo jakaantui pääasiallisen liikenteen mukaan, jättäen proomut ja kalastusalukset huomioon ottamatta, siten, että kotimaisessa liikenteessä olleiden alusten osalle tuli 117,5 milj. mk eli 6,4 %, Suomen ja ulkomaiden välisessä liikenteessä olleiden alusten osalle 1 220,1 milj. mk eli 66,5 %, ulkomaiden välisessä liikenteessä olleiden alusten osalle 492,7 milj. mk eli 26,9 % ja seisoniden alusten osalle 3,4 milj. mk eli 0,2 %.

Kauppalaivastoon, jättäen proomut huomioon ottamatta, otettujen kiinnityksien kokonaismäärä oli vuoden 1970 päättyessä 643,7 milj. mk eli 35,0 % kauppalaivaston arvosta vastaten 502,3 milj. mk eli 33,4 % vuotta aikaisemmin.

Moottorialuksiin otettujen kiinnitysten suuruus oli 35,2 % moottorialusten arvosta. Höyryalusten vastaava osuus oli 23,2 %.

Fartygens värde fördelade sig enligt huvudsaklig fart, om prämarna och fiskefartygen icke medräknas, så att 117,5 milj. mk eller 6,4 % belöpte sig på fartyg huvudsakligen i inrikesfart, 1 220,1 milj. mk eller 66,5 % på fartyg huvudsakligen i fart mellan Finland och utlandet, 492,7 milj. mk eller 26,9 % på fartyg huvudsakligen i fart mellan utländska hamnar och 3,4 milj. mk eller 0,2 % på upplagda fartyg.

Det totala inteckningsbeloppet i handelsflottan, prämarna icke medräknade, utgjorde i slutet av år 1970 643,7 milj. mk eller 35,0 % av handelsflottans värde mot 502,3 milj. mk eller 33,4 % året förut. Inteckningarna i motorfartyg utgjorde 35,2 % av deras sammanlagda värde. Motsvarande andel för ångfartyg var 23,2 %.

N. Kiinnitykset alusten laadun mukaan v. 1970<sup>1)</sup> — Inteckningarna enligt fartygens art år 1970<sup>1)</sup>

	Höyryalukset Ångfartyg		Moottori- alukset Motorfartyg		Purjealukset apukonein Segelfartyg m. hjälpmaskin		Yhteensä Summa		Proomut Pråmar		Kaikkiaan I allt	
	Luku Antal	1 000 mk	Luku Antal	1 000 mk	Luku Antal	1 000 mk	Luku Antal	1 000 mk	Luku Antal	1 000 mk	Luku Antal	1 000 mk
Vuoden alkaessa — Vid årets ingång .	96	12 542	1 514	489 717	2	5	1 612	502 264	3	80	1 615	502 344
Lisäys — Ökning .....	3	130	349	154 058	—	—	352	154 188	—	—	352	154 188
Vähennys — Minskning .....	28	2 200	71	10 631	2	5	101	12 836	—	—	101	12 836
Vuoden päättyessä — Vid årets utgång	71	10 472	1 792	633 144	—	—	1 863	643 616	3	80	1 866	643 696

## IV. Kauppalaivaston rahtitulot

Liitetauluissa 4—6 esitetään tietoja kauppalaivaston ansaitsemista bruttotuloista.

Bruttorehtien kokonaismäärä oli 975,5 milj. mk, josta 975,3 milj. mk tuli varsinaisen kauppalaivaston osalle. Varsinaisen kauppalaivaston bruttotulot kasvoivat 176,3 milj. mk, vastaten 22,1 %.

## IV. Handelsflottans fraktinkomster

I tabellbilagorna 4—6 lämnas uppgifter om av handelsflottan intjänta bruttofrakter.

Det totala bruttofraktbeloppet belöpte sig till 975,5 milj. mk, varav 975,3 milj. mk hänförde sig till den egentliga handelsflottan. Den egentliga handelsflottans bruttofrakter ökade med 176,3 milj. mk, motsvarande 22,1 %.

## O. Kauppalaivaston ansaitsemat bruttorahdit vuosina 1965—1970 — Av handelsflottan intjänta bruttofrakter åren 1965—1970

Vuonna År	Varsinainen kauppalaivasto Den egentliga handelsflottan										Proomut Pråmar		Kaikkiaan I allt
	Matkustajain kuljetuksesta Passagerar- avgifter		Tavaran kuljetuksesta Godsfrakter		Hinauksista ja pelastuksista Bogserings- och bärnings- avgifter		Aikarahtauk- sesta Tidsbefrakt- ningsavgifter		Yhteensä Summa		1 000 mk	%	
	1 000 mk	%	1 000 mk	%	1 000 mk	%	1 000 mk	%	1 000 mk	%			
1970	87 957	9,0	817 296	83,8	2 631	0,3	67 379	6,9	975 263	100,0	279	0,0	975 542
1969	75 325	9,4	680 437	85,2	1 627	0,2	41 541	5,2	798 930	100,0	275	0,0	799 205
1968	68 491	9,5	615 514	84,9	2 497	0,3	38 107	5,3	724 609	100,0	265	0,0	724 874
1967	50 907	9,1	481 652	85,7	2 566	0,5	26 591	4,7	561 716	100,0	452	0,1	562 168
1966	36 218	7,1	439 692	86,4	3 173	0,6	29 834	5,9	508 917	100,0	854	0,2	509 771
1965	27 511	5,7	421 349	87,9	2 321	0,5	28 004	5,9	479 185	100,0	743	0,2	479 928

## P. Bruttorehtien jakaantuminen erilaisen meriliikenteen osalle vv. 1965—1970 — Bruttofrakternas fördelning på olika slag av fart åren 1965—1970

Vuosi År	Kotimainen liikenne Inrikesfart		Suomen ja ulko- maan välillä Mellan Finland och utlandet		Ulkomaan satamain välillä Mellan utländska hamnar		Yhteensä Summa	
	milj. mk	%	milj. mk	%	milj. mk	%	milj. mk	%
1970	46,0	4,7	587,5	60,2	342,0	35,1	975,5	100,0
1969	36,5	4,6	550,3	68,8	212,4	26,6	799,2	100,0
1968	35,9	4,9	476,1	65,7	212,9	29,4	724,9	100,0
1967	26,7	4,7	372,6	66,3	162,9	29,0	562,2	100,0
1966	27,7	5,4	350,8	68,8	131,3	25,8	509,8	100,0
1965	23,8	5,0	325,5	67,8	130,6	27,2	479,9	100,0

<sup>1)</sup> Maistraattien alusrekistereistä saatujen tietojen mukaan.

<sup>1)</sup> Enligt uppgifter hämtade ur magistraternas fartygsregister.

**Q. Bruttorehtien jakaantuminen alusten laadun mukaan erilaisessa meriliikenteessä v. 1970 — Bruttofrakternas fördelning enligt fartygens art och på olika sjöfartskategorier år 1970**

	Höyryalukset Ångfartyg		Moottori- alukset Motorfartyg		Purjealukset apukonein Segelfartyg m. hjälpmaskin		Yhteensä Summa		Proomut Pråmar		Kaikkiaan I allt	
	1 000 mk	%	1 000 mk	%	1 000 mk	%	1 000 mk	%	1 000 mk	%	1 000 mk	%
Suomen satamain välillä — Mellan finska hamnar .....	1 027	2,2	44 605	97,0	94	0,2	45 726	99,4	279	0,6	46 005	100,0
Suomen ja ulkomaan välillä — Mellan Finland och utlandet ...	25 498	4,3	561 682	95,6	327	0,1	587 507	100,0	—	—	587 507	100,0
Ulkomaan satamain välillä — Mellan utländska hamnar .....	9 756	2,9	332 274	97,1	—	—	342 030	100,0	—	—	342 030	100,0
<b>Yhteensä — Summa</b>	<b>36 281</b>	<b>3,7</b>	<b>938 561</b>	<b>96,2</b>	<b>421</b>	<b>0,1</b>	<b>975 263</b>	<b>100,0</b>	<b>279</b>	<b>0,0</b>	<b>975 542</b>	<b>100,0</b>

**R. Suomen merenkulku: Bruttotulot 1970 — Finlands sjöfart: Bruttointäkter 1970**

	mk
<b>Suomalaisten alusten tulot — Intäkter med finska fartyg .....</b>	<b>975 542 048</b>
<i>Tulot ulkomaan liikenteestä — Intäkter av utrikesfart .....</i>	<i>929 537 191</i>
(Siitä cross-trade tulot — Därav cross-trade intäkter) .....	(342 030 227)
Suomalaisten varustajien ansaitsemat bruttorehdit — Bruttofrakter in- tjänade av finska redare .....	863 632 951
Tavaratulot — Godsfrakter .....	784 059 575
Matkustajatulot — Passagerarintäkter .....	79 573 376
Ulkomaille aikarahdattujen alusten aikarahdit — Tidsfrakt för fartyg tids- befraktade till utlandet .....	64 924 298
Risteilytulot — Kryssningsintäkter .....	979 942
<i>Tulot kotimaan liikenteestä — Intäkter av inrikesfart .....</i>	<i>46 004 857</i>
Tavaratulot — Godsfrakter .....	38 601 044
Matkustajatulot — Passagerarintäkter .....	7 403 813
<b>Ulkomailta aikarahdatuilla aluksilla ansaitut tulot — Intäkter intjänade med fartyg tidsbefraktade från utlandet .....</b>	<b>38 350 036</b>
<i>Tulot ulkomaan liikenteestä — Intäkter av utrikesfart .....</i>	<i>38 350 036</i>
(Siitä cross-trade tulot — Därav cross-trade intäkter) .....	(4 910 767)
<i>Tulot kotimaan liikenteestä — Intäkter av inrikesfart .....</i>	<i>—</i>

**Merenkulun kokonaistulot — Sjöfartens totalintäkter 1 013 892 084**

Aikarahaustuloihin nähden huomautettakoon, että jos alus on ollut aikarahdattuna toiselle kotimaiselle varustamolle, on bruttotuloiksi otettu aikarahdimaksujen sijasta aluksella ansaitut todelliset tulot eli ne tulot, jotka aikarahaaja on tällä aluksella ansainnut.

Varsinaisen kauppalaivaston bruttotuloista 27,9 % oli tankkirahtituloja. Kotimaisen liikenteen tuloista oli 52,3 % tankkirahtituloja. Vastaavat prosenttiluvut Suomen ja ulkomaiden ja ulkomaiden satamien välisen liikenteen osalta olivat 13,5 ja 49,5 %.

Koko ulkomaisen liikenteen bruttotulot olivat 929,5 milj. mk (tähän sisältyy cross-trade tuloja 342,0 milj. mk eli 37 % ulkomaisen liikenteen bruttotuloista), josta 73,3 % tuli kuivalasti- ja matkustaja-alusten osalle ja 26,7 % tankkialusten osalle. Vuonna 1969 vastaavat osuudet olivat 82,4 ja 17,6 %. Ulkomaisen liikenteen rahtitulot lisääntyivät vuonna 1970 21,9 %.

Suomen ja ulkomaiden välisen liikenteen rahtituloista oli, jättäen aikaraha- ja risteilytulot huomioon ottamatta, 57,6 % tuloja liikenteestä Suomesta ulkomaille ja 42,4 % tuloja liikenteestä ulkomailta Suomeen. Edelliseen vuoteen verrattuna oli vientirahtien lisäys 0,2 % ja tuontirahtien lisäys 16,3 %.

Angående tidsbefraktningssavgifterna må beaktas att om fartyg tidsbefraktas åt någon finsk redare, har som bruttofrakter intagits i stället för tidsbefraktningssavgifterna de med fartyg inseglade verkliga inkomsterna eller de inkomster, som inseglats av tidsbefraktaren med detta fartyg.

Av den egentliga handelsflottans bruttofrakter var 27,9 % tankfrakter. Av bruttofrakterna i inrikesfart kom 52,3 % på tankfrakterna. Motsvarande procenttal för fart mellan Finland och utlandet samt fart mellan utländska hamnar var 13,5 resp. 49,5 %.

Det totala bruttofraktbelopp, som erhöles i utrikesfart, utgjorde 929,5 milj. mk (häri inkluderades cross-trade intäkter á 342,0 milj. mk eller 37 % av bruttofrakterna erhållna i utrikesfart), varav 73,3 % kom på torrlast- och passagerarfartyg och 26,7 % på tankfartyg. År 1969 var motsvarande andelar 82,4 resp. 17,6 %. Intäkterna i utrikesfart ökade under år 1970 med 21,9 %.

Av bruttofrakterna från trafiken mellan Finland och utlandet kom, om tidsbefraktningssavgifterna och kryssningsintäkterna inte medräknas, 57,6 % på trafiken från Finland till utlandet och 42,4 % på trafiken från utlandet till Finland. Jämfört med föregående år ökade exportfrakterna med 0,2 % och importfrakterna med 16,3 %.

S. Bruttorehtien <sup>1)</sup> jakaantuminen Suomen ja ulkomaiden sekä ulkomaiden välisessä liikenteessä vuonna 1970  
Fördelningen av bruttofrakterna <sup>1)</sup> från trafiken mellan Finland och främmande länder samt mellan främmande länder år 1970

	Suomesta allamainittuihin maihin Från Finland till		Allamainituista maista Suomeen Till Finland från		Ulkomaan paikoista allamainittuihin maihin Från utrikes ort till		Allamainituista maista ulkomaan paikkoihin Till utrikes ort från		Yhteensä <sup>2)</sup> Summa <sup>2)</sup>	
	1 000 mk	%	1 000 mk	%	1 000 mk	%	1 000 mk	%	1 000 mk	%
Ruotsi — Sverige .....	40 708	12,1	42 289	17,1	11 315	4,0	11 521	4,1	94 415	10,9
Tanska — Danmark .....	11 614	3,5	5 076	2,0	9 156	3,2	922	0,3	21 729	2,5
Norja — Norge .....	1 065	0,3	409	0,2	4 656	1,6	812	0,3	4 208	0,5
Islanti — Island .....	66	0,0	—	—	34	0,0	—	—	83	0,0
Neuvostoliitto — Sovjetunionen ..	906	0,3	53 416	21,6	4 491	1,6	22 123	7,9	67 629	7,8
Puola — Polen .....	5 037	1,5	9 990	4,0	2 615	0,9	3 466	1,2	18 067	2,1
Itä-Saksa — Östtyskland .....	3 015	0,9	3 051	1,2	10 024	3,6	42	0,0	11 099	1,3
Länsi-Saksa — Västtyskland .....	48 896	14,6	32 175	13,0	31 410	11,2	16 279	5,8	104 915	12,2
Iso-Britannia ja P. Irlanti — Storbritannien och N. Irland .....	69 393	20,7	18 638	7,5	43 235	15,4	2 142	0,8	110 719	12,8
Irlanti — Irland .....	2 824	0,8	28	0,0	467	0,2	163	0,1	3 167	0,4
Alankomaat — Nederländerna ..	23 309	7,0	9 403	3,8	58 419	20,8	3 253	1,2	63 548	7,4
Belgia — Belgien .....	7 531	2,3	6 312	2,6	11 875	4,2	2 594	0,9	21 077	2,4
Ranska — Frankrike .....	16 607	5,0	3 685	1,5	11 244	4,0	7 205	2,6	29 516	3,4
Espanja — Spanien .....	2 731	0,8	2 887	1,2	1 469	0,5	4 870	1,7	8 787	1,0
Portugali — Portugal .....	2 672	0,8	2 022	0,8	9 036	3,2	580	0,2	9 502	1,1
Malta .....	86	0,0	—	—	—	—	—	—	86	0,0
Italia — Italien .....	20 870	6,2	1 916	0,8	19 331	6,9	11 661	4,1	38 282	4,4
Jugoslavia — Jugoslaviens .....	2 048	0,6	76	0,0	1 557	0,5	716	0,3	3 260	0,4
Albania — Albanien .....	—	—	—	—	141	0,1	1 495	0,5	818	0,1
Kreikka — Grekland .....	5 617	1,7	446	0,2	169	0,1	381	0,1	6 338	0,7
Romania — Rumänien .....	—	—	2 386	1,0	—	—	3 110	1,1	3 941	0,5
Turkki — Turkiet .....	296	0,1	7	0,0	—	—	—	—	303	0,0
Etu-Aasia — Främre Asien .....	6 931	2,1	4 110	1,7	453	0,2	1 399	0,5	11 967	1,4
Pohj.-Afrikka — Nordafrika .....	4 015	1,2	1 318	0,5	1 020	0,4	9 001	3,2	10 343	1,2
Länsi-Afrikka — Västafrika .....	801	0,2	1 663	0,7	252	0,1	5 578	2,0	5 379	0,6
Etelä-Afrikka — Sydafrika .....	—	—	—	—	823	0,3	—	—	412	0,0
Itä-Afrikka — Ostafrika .....	—	—	—	—	1 628	0,6	2 033	0,7	1 831	0,2
Lounais-Aasia — Sydvästasiens ..	440	0,1	20 091	8,1	—	—	79 621	28,3	60 342	7,0
Etelä-Aasia — Sydasiens .....	—	—	—	—	627	0,2	783	0,3	705	0,1
Kanada .....	2 498	0,7	649	0,3	1 990	0,7	10 111	3,6	9 198	1,1
Amerikan Yhdysvallat — Amerikas Förenta Stater .....	36 038	10,8	12 752	5,2	32 058	11,4	42 569	15,1	86 104	10,0
Meksiko — Mexiko .....	1 355	0,4	—	—	—	—	613	0,2	1 662	0,2
Keski-Amerikka — Centralamerika	—	—	2 217	0,9	369	0,1	—	—	2 402	0,3
Länsi-Intia — Västindiens .....	—	—	—	—	637	0,2	2 009	0,7	1 323	0,2
Etelä-Amerikka — Sydamerika ..	17 803	5,3	10 185	4,1	10 763	3,8	34 212	12,2	50 476	5,8
<b>Yhteensä — Summa</b>	<b>335 172</b>	<b>100,0</b>	<b>247 197</b>	<b>100,0</b>	<b>281 264</b>	<b>100,0</b>	<b>281 264</b>	<b>100,0</b>	<b>863 633</b>	<b>100,0</b>

Mitä eri maihin ja eri maista tapahtuneesta liikenteestä saatiin rahtituloihin, jättäen aikarahtaus- ja risteilytulot huomioon ottamatta, tulee, oli Ison-Britannian liikenne edelleen ensimmäisellä tilalla. Ison-Britannian liikenteen osalle tuli 110,7 milj. mk eli 12,8 % kaikista bruttotuloista. Toisella tilalla oli Länsi-Saksan liikenne, jonka osuus oli 12,2 % ko. tuloista. Sitten tulivat Ruotsin liikenne, jonka osuus oli 10,9 % ja Yhdysvaltain liikenne, osuudella 10,0 %.

Jos halutaan tietää ei ainostaan Suomen kauppalaivaston, vaan Suomen koko laivanvarustuselinkeinoon ansaitsemat bruttotulot ulkomaanliikenteessä, on otettava huomioon myös suomalaisten varustamoiden aikarahtausmaillaan ulkomaisilla aluksilla ansaitsemat bruttotulot. Varustajien antamien tietojen mukaan olivat ko. bruttotulot vuonna 1970 38,4 milj. mk vastaten 30,0 milj. mk vuonna 1969. Koko laivanvarustuselinkeinoon bruttotuloiksi ulkomaan liikenteessä tuli 967,9 milj. mk vastaten 792,6 milj. mk vuonna 1969.

<sup>1)</sup> Aikarahtaus- ja risteilytuloja ei ole otettu huomioon. — Tidsbefraktningsavgifter och kryssningsintäkter har icke medräknats.

<sup>2)</sup> Kun ulkomaiden välisen liikenteen rahtitulot on ilmoitettu sekä lähtö- että tulomaan kohdalla, on niistä yhteismäärissä kaksinkertaisen laskemisen välttämiseksi puolet otettu lähtömaan ja puolet tulomaan osalle. — Då frakterna i trafik mellan utrikes orter redovisas på såväl ankomst- som avgångslandet, har för undvikande av dubbelräkning i slutsummorna hälften av dem hänförs till avgångs- resp. ankomstländerna.

Vad bruttofrakterna från trafiken mellan olika länder beträffar, tidsbefraktningsavgifterna och kryssningsintäkterna icke medräknade, intog trafiken på Storbritannien fortsättningsvis den främsta platsen med bruttofrakter på 110,7 milj. mk eller 12,8 % av alla bruttofrakter. Den andra platsen intogs av trafiken på Västtyskland med 12,2 % av ifr.v. bruttoinkomster. Därefter följde trafiken på Sverige, vars andel var 10,9 % och trafiken på USA med andelen 10,0 %.

För att få en bild av icke enbart den finska handelsflottan, utan av hela den finska rederi- och ringens bruttointäkter i utrikesfart, måste man beakta även de bruttofrakter, som finska rederier fått med tidsbefraktade utländska fartyg. Enligt uppgifter från rederierna utgjorde ifr.v. bruttofrakter år 1970 38,4 milj. mk mot 30,0 milj. mk år 1969. Hela rederi- och ringens bruttofrakter i utrikesfart utgjorde år 1970 967,9 milj. mk motsvarande 792,6 milj. mk år 1969.



Jotta saataisiin selville, kuinka paljon kauppalaivaston ulkomaanliikenteessä ansaitsemista bruttotuloista tulee kotimaan hyväksi, on tunnettava kauppalaivaston kustannukset ulkomailla. Laivanvarustuselinkeinon bruttotulot ulkomaanliikenteestä ja kustannukset ulkomaille ilmenevät seuraavasta asetelmasta:

Oma kauppalaivasto Egen handelsflotta		Kustannukset ulkomailla Kostnader i utlandet		Aikarahdatut ulkomaiset alukset Tidsbefraktade utländska fartyg		Kustannukset ulkomailla Kostnader i utlandet		Bruttotulot kotimaan hyväksi Bruttofrakter hemlandet till godo	
Bruttotulot Bruttofrakter 1 000 mk		1 000 mk		Bruttotulot Bruttofrakter 1 000 mk		1 000 mk		1 000 mk	
1969	1970	1969	1970	1969	1970	1969	1970	1969	1970
762 660	929 537	254 034	319 358	29 984	38 350	16 150	21 677	522 460	626 852

Kuten asetelmasta ilmenee, tuli laivanvarustuselinkeinon ulkomaanliikenteessä vuonna 1970 ansaitsemista bruttotuloista 626,9 milj. mk hyväksi eli 20,0 % enemmän kuin edellisenä vuonna. Bruttotulojen kasvu erikseen oli 22,1 % ja ulkomaisten kustannusten kasvu 26,2 %. Oman kauppalaivaston bruttotuloista jäi ulkomaille 34,4 % vastaten 33,3 % edellisenä vuonna.

Oman kauppalaivaston ulkomaisten kustannusten jakautuma ilmenee seuraavasta asetelmasta:

	1 000 mk	%
Polttoaineet — Bränslen .....	58 048	18,2
Satamakulut — Hamnavgifter .....	204 837	64,1
Korjaukskulut — Reparationsutgifter .....	44 580	13,9
Vakuutukset — Försäkringar .....	7 514	2,4
Muut liikennekustannukset — Övriga trafik- kostnader .....	4 379	1,4
<b>Yhteensä — Summa</b>	<b>319 358</b>	<b>100,0</b>

## V. Muita tietoja

Ulkomaan liikenteessä olevat alukset ottivat poltto- ja voiteluaineensa yleensä ulkomailta. Selontekovuonna on otettu ulkomailta raskaasta polttoöljystä 93,6 %, dieselöljystä 90,7 %, kaasuöljystä 72,6 %, moottoripetroolista 52,6 %, voiteluöljyistä 63,2 % ja muista voiteluaineista 66,8 %.

Liikenteessä vuonna 1970 olleiden alusten miehistönluku oli 9 551. Lisäys edelliseen vuoteen verrattuna oli 2,5 % eli 230 henkilöä. 90,0 % miehistöstä palveli moottorialuksissa vastaten 86,7 % vuotta aikaisemmin.

Erilaisessa liikenteessä olleiden alusten kesken miehistö jakaantui siten, että 12,0 % on toiminut pääasiallisesti kotimaisessa liikenteessä olleissa aluksissa ja 88,0 % pääasiallisesti ulkomaisessa liikenteessä olleissa aluksissa. Edelliseen vuoteen verrattuna on ulkomaisessa liikenteessä olleiden alusten miehistö kasvanut 58 hengellä (0,7 %) ja kotimaisessa liikenteessä olleiden alusten 172 hengellä (17,6 %).

Tiedot liikenteessä olleiden alusten seisontajoista esitetään liitetaulussa n:o 7. Siinä ei ole otettu huomioon sitä poissaoloa liikenteestä, joka johtuu aluksen liittämistä kauppalaivastoon tai siitä poistamisesta selontekovuoden aikana. Mitä tonniston keskimääräiseen seisonta-aikaan, bruttokieritonin

Om man vill utreda hur mycket av handelsflottans bruttofrakter i utrikesfart som kommit hemlandet till godo, bör man även känna till handelsflottans utgifter i utlandet. Rederinäringens bruttointäkter i utrikesfart och kostnader i utlandet framgår ur nedanstående sammanställning:

Såsom av sammanställningen framgår, kom av rederinäringens bruttointäkter i utrikesfart år 1970 626,9 milj. mk hemlandet till godo eller 20,0 % mer än år 1969. Bruttofrakterna ökade med 22,1 % och kostnaderna i utlandet med 26,2 %. Av vår egen handelsflottas bruttointäkter stannade 34,4 % i utlandet mot 33,3 % året förut.

Fördelningen av den egna handelsflottans kostnader i utlandet framgår av följande uppställning:

## V. Övriga uppgifter

Fartyg i utländsk trafik tar i regel bränsle och smörjmedel utomlands. Under redogörelseåret intogs 93,6 % av den förbrukade tunga brännoljan i utlandet, 90,7 % av dieseloljan, 72,6 % av gasoljan, 52,6 % av motorpetroleumen, 63,2 % av smörjoljorna och 66,8 % av de övriga smörjmedlen.

Manskapets numerären på de fartyg, som år 1970 var i trafik, utgjorde 9 551 personer, en ökning med 2,5 % eller 230 personer. 90,0 % av manskapet var på motorfartyg mot 86,7 % ett år tidigare.

Med avseende på olika slag av fart fördelade sig manskapet sålunda, att 12,0 % tjänstgjorde på fartyg huvudsakligen i inrikesfart och 88,0 % på fartyg huvudsakligen i utrikesfart. Jämfört med föregående år har manskapet på fartyg huvudsakligen i utrikesfart ökat med 58 (0,7 %) personer och på fartyg i inrikesfart med 172 (17,6 %) personer.

Uppläggningstidens längd, för de fartyg, som varit i trafik, framgår ur tabellbilaga nr. 7. Här har inte beaktats den frånvaro från trafiken, som berott på att fartyget under redogörelseåret kommit till eller avförts från handelsflottan. Beträffande tonnagens genomsnittliga uppläggningsstid enligt brutto-

**T. Kauppalaivaston poltto- ja voiteluaineen kulutus v. 1970<sup>1)</sup> — Handelsflottans förbrukning av bränsle och smörjmedel år 1970<sup>1)</sup>**

	Kulutus Förbrukning	Siitä otettu — Därav från lager		
		Suomesta i Finland	ulkomailta utom Finland	
Kivihiliä — Stenkol .....	tonnia — ton	25	3	22
Halkoja — Ved .....	m <sup>3</sup>	277	277	—
Raskasta polttoöljyä — Tung brännolja .....	tonnia — ton	664 014	42 650	621 364
Dieselöljyä — Dieselolja .....	»	219 893	20 457	199 436
Kaasuöljyä — Gasolja .....	»	19 458	5 327	14 131
Moottoripetrolia — Motorpetroleum .....	kg	11 839	5 612	6 227
Bensiiniä — Bensin .....	»	8 057	7 809	248
Voiteluöljyjä — Smörjoljor .....	»	7 373 570	2 709 932	4 663 638
Muita voiteluaineita — Övriga smörjmedel .....	»	541 221	179 612	361 609

**U. Kauppalaivaston miehistö v. 1970 — Bemanningen på handelsflottan år 1970**

	Höyryaluksset Ångfartyg	Moottorialuksset Motorfartyg	Purjealuksset apukonein Segelfartyg m. hjälpmaskin	Purjealuksset Segelfartyg	Proomut Pråmar	Yh- teensä Summa
Päälliköitä — Befälhavare .....	42	443	5	—	—	490
Perämiehiä — Styrmän .....	71	759	2	—	—	832
Konemestareita — Maskinmästare .....	75	970	—	—	—	1 045
Radiosähköttäjiä — Radiotelegrafister .....	21	168	—	—	—	189
Koneenhoitajia ja koneapulaisia — Maskin- skötare och maskinbiträden .....	19	131	5	—	—	155
Kansimiehistöä — Däckspersonal .....	214	2 176	5	—	29	2 424
Lämmittäjiä ja muuta konehenkilökuntaa Eldare och annan maskinpersonal .....	119	1 523	1	—	—	1 643
Muuta henkilökuntaa: — Övrig personal:						
miehiä — manliga .....	109	1 105	1	—	—	1 215
naisia — kvinnliga .....	238	1 320	—	—	—	1 558
<b>Yhteensä — Summa</b>	<b>908</b>	<b>8 595</b>	<b>19</b>	<b>—</b>	<b>29</b>	<b>9 551</b>
<b>Vuonna — År</b>						
» — År 1969 .....	1 179	8 085	34	—	23	9 321
» — » 1968 .....	1 741	7 804	33	—	25	9 603
» — » 1967 .....	2 288	7 471	37	—	42	9 838
» — » 1966 .....	2 828	7 094	74	—	74	10 070
» — » 1965 .....	3 254	6 714	84	—	76	10 128
» — » 1964 .....	3 584	6 331	100	—	98	10 113
» — » 1963 .....	3 715	5 836	126	—	99	9 776
» — » 1962 .....	4 051	5 082	190	—	139	9 462
» — » 1961 .....	4 205	4 545	193	—	164	9 107
» — » 1960 .....	4 405	4 040	217	—	225	8 887
» — » 1959 .....	4 412	3 557	240	—	218	8 427
» — » 1958 .....	4 577	3 210	258	—	202	8 247
» — » 1957 .....	5 336	3 172	296	—	257	9 061
» — » 1956 .....	5 506	2 821	302	—	319	8 948
» — » 1955 .....	5 690	2 546	314	—	395	8 945
» — » 1954 .....	5 690	2 381	327	—	444	8 842
» — » 1953 .....	5 853	2 006	347	—	555	8 761
» — » 1952 .....	6 376	1 598	362	—	603	8 939
» — » 1951 .....	6 259	1 335	429	—	650	8 673
» — » 1950 .....	6 148	1 147	417	3	615	8 330
» — » 1945 .....	4 077	220	465	32	1 229	6 023
» — » 1940 .....	..	7 603	..	167	1 400	9 170
» — » 1935 .....	..	7 555	..	940	2 038	10 533
» — » 1930 .....	..	6 045	..	1 394	2 399	9 838
» — » 1925 .....	..	5 441	..	1 919	2 896	10 256
» — » 1920 .....	..	6 695	..	2 447	3 033	12 175
» — » 1918 .....	..	4 254	..	1 476	2 037	7 767

<sup>1)</sup> Varustajien antamien tietojen mukaan.

<sup>1)</sup> Enligt av redarna meddelade uppgifter.

mukaan laskettuna, tulee, oli höyryalustonniston mediaaniarvo 0,5 päivää, moottorialustonniston 6,1 päivää, purjealustonniston apukonein 157,3 päivää ja yhteensä koko kauppatonniston, proomut mukaan laskettuna, 6,1 päivää.

registertontalet, var medianvärdet för ångfartygstonnaget 0,5 dagar, motorfartygstonnaget 6,1 dagar, segelfartygstonnaget (med hjälpmaskin) 157,3 dagar och sammanlagt för hela handelstonnaget inklusive prä-marna, 6,1 dagar.

## Summary

At the end of 1970 the Finnish merchant fleet, consisting of vessels of not less than 19 net tons engaged in the transportation of merchandise and passengers, comprised the following number of vessels:

	Number	Gross tonnage
Steamers .....	53	65 002
Motorships .....	447	1 304 374
Auxiliary powered sailing vessels ..	9	1 274
<b>Total</b>	<b>509</b>	<b>1 370 650</b>
Barges .....	181	20 487
<b>Grand total</b>	<b>690</b>	<b>1 391 137</b>

In the course of the year, the merchant fleet, barges excluded, has undergone the following changes:

Increase:	Number	Gross tonnage
New vessels built in Finland .....	5	8 003
New vessels built abroad .....	6	127 276
Vessels bought from abroad .....	16	50 342
Old vessels repaired or re-registered	1	37
Vessels rebuilt or remeasured .....	—	3 183
Vessels converted into different types of craft .....	—	—
<b>Total</b>	<b>28</b>	<b>188 841</b>

Decrease:	Number	Gross tonnage
Vessels wrecked .....	1	11 079
Vessels sold abroad .....	9	45 499
Vessels condemned or broken up ..	6	2 185
Vessels rebuilt or remeasured .....	1	519
Vessels converted into different types of craft .....	—	—
Other reasons .....	10	1 202
<b>Total</b>	<b>27</b>	<b>60 484</b>

The merchant fleet is classified by age as follows:

	0—19 years		20 years and above	
	Gross tonnage	%	Gross tonnage	%
Steamers .....	24 868	38,3	40 134	61,7
Motorships .....	1 160 590	89,0	143 784	11,0
Auxiliary powered sailing vessels ..	—	—	1 274	100,0
<b>Total</b>	<b>1 185 458</b>	<b>86,5</b>	<b>185 192</b>	<b>13,5</b>
Barges .....	1 695	8,3	18 792	91,7
<b>Grand total</b>	<b>1 187 153</b>	<b>85,3</b>	<b>203 984</b>	<b>14,7</b>

With regard to tonnage, the merchant fleet, barges excluded, was divided up as follows:

	Number	Gross tonnage
Vessels under 500 gross tons .....	280	63 557
Vessels of 500—1999 gross tons ..	89	123 650
Vessels of 2000—4999 gross tons .	67	213 253
Vessels of 5000—9999 gross tons .	33	208 130
Vessels of 10000 gross tons and above	40	762 060
<b>Total</b>	<b>509</b>	<b>1 370 650</b>

The average tonnage of vessels was: steamers 1 226, motorships 2 918 and auxiliary powered sailing vessels 141 gross tons.

With regard to home ports 96,5 per cent of the vessels of the Finnish merchant fleet, barges excluded, calculated in tons, were registered in towns.

Barges excluded, the fleet divided up according to home port as follows:

Helsinki 40,0 per cent, Mariehamn 30,2 per cent, Naantali 13,4 per cent, Turku 3,8 per cent and Kotka 3,3 per cent.

Information on the value of the vessels of the merchant fleet, their routes, gross freights and crews is based on data which shipowners are obliged to supply every year. According to this data the value of the merchant fleet was 1 842 700 000 Finnish marks at the end of the year, the total of which was divided up among different groups of vessels as follows:

	Value in 1 000 marks
Steamers .....	45 057
Motorships .....	1 796 163
Auxiliary powered sailing vessels .....	215
<b>Total</b>	<b>1 841 435</b>
Barges .....	1 265
<b>Grand total</b>	<b>1 842 700</b>

Barges and fishing-vessels excluded, the value of vessels engaged principally in navigation between Finland and foreign countries was 66,5 per cent of the value of the merchant fleet proper, the corresponding figures being respectively 6,4, 26,9 and 0,2 per cent for vessels plying principally between Finnish ports, for vessels principally between foreign ports and for vessels laid up. The average value of different kinds of vessels, per gross ton, was as follows:

	Value in marks
Steamers .....	693,16
Motorships .....	1 377,03
Auxiliary powered sailing vessels .....	168,75
Barges .....	61,73

During the year, 455 merchant vessels proper, comprising 1 416 393 gross tons, were in service; 39 vessels, 7 428 gross tons, were laid up.

Of vessels in service, 280 vessels, accounting for 1 320 242 gross tons, were engaged in international traffic and 175 vessels of 96 151 gross tons were employed principally in navigation between Finnish ports.

The crews consisted of 9 551 persons. 1 558 of whom were women and 29 were bargemen.

The gross freight revenue of the Finnish merchant fleet amounted in 1970 to 975,5 million Finnish marks (See Table 5).

Of this sum 46,0 million marks were earned in navigation between Finnish ports, 587,5 million, between Finland and foreign countries and 342,0 million, between foreign ports.

The gross freight revenue was divided as follows:

	1 000 marks
Cargo .....	817 296
Passengers .....	87 957
Towing and salvage .....	2 631
Time charter .....	67 379
<b>Total</b>	<b>975 263</b>
Barges .....	279
<b>Grand total</b>	<b>975 542</b>

In international navigation, the percentage of gross freight revenue from different countries, time charter excluded, was as follows:

Great Britain .....	12,8 per cent
West Germany .....	12,2 » »
Sweden .....	10,9 » »
U.S.A. ....	10,0 » »
U.S.S.R. ....	7,8 » »
The Netherlands .....	7,4 » »
South-West Asia .....	7,0 » »
South America .....	5,8 » »
Italy .....	4,4 » »
France .....	3,4 » »
Denmark .....	2,5 » »
Belgium .....	2,5 » »
Poland .....	2,1 » »
Other countries .....	11,3 » »

TAULUSTO  
TABELLER  
*TABLES*

Taulu 1. Kauppalaivastoon kuuluvat 19 nettorekisteritonin suuriset ja sitä suuremmat alukset vuoden 1970  
 Tab. 1. Handelsflottans fartyg om 19 nettoregister-ton och däröver vid början och slutet av år 1970  
 Table 1. Vessels of the Finnish merchant fleet of 19 net tons and above, at the beginning and end of 1970

1	Höyryalukset Ångfartyg Steamers						Moottorialukset Motorfartyg Motorships						Purjealukset apu- Segelfartyg med Auxiliary powered		
	Rauta ja teräs Järn och stål Iron and steel			Puu Trä Wood			Rauta ja teräs Järn och stål Iron and steel			Puu Trä Wood			Rauta ja teräs Järn och stål Iron and steel		
	Luku — Antal Number	Bruttotonnia Bruttoton Gross tons	Nettotonnia Netton Net tons	Luku — Antal Number	Bruttotonnia Bruttoton Gross tons	Nettotonnia Netton Net tons	Luku — Antal Number	Bruttotonnia Bruttoton Gross tons	Nettotonnia Netton Net tons	Luku — Antal Number	Bruttotonnia Bruttoton Gross tons	Nettotonnia Netton Net tons	Luku — Antal Number	Bruttotonnia Bruttoton Gross tons	Nettotonnia Netton Net tons
	2	3	4	5	6	7	8	9	10	11	12	13	14	15	16
<b>Vuoden alkaessa — Vid årets början — At the beginning of the year</b> .....	<b>56</b>	<b>66 636</b>	<b>33 393</b>	<b>3</b>	<b>543</b>	<b>347</b>	<b>386</b>	<b>1 166 915</b>	<b>629 727</b>	<b>51</b>	<b>6 684</b>	<b>3 559</b>	—	—	—
<i>Lisäys: — Ökning: — Increase:</i>															
kotimaassa rakennettuja — genom nybyggnad inom riket <i>new vessels built in Finland..</i>	—	—	—	—	—	—	4	7 953	3 576	1	50	21	—	—	—
ulkomailla rakennettuja — genom nybyggnad å utrikes ort <i>new vessels built abroad .....</i>	—	—	—	—	—	—	6	127 276	75 427	—	—	—	—	—	—
ulkomailla ostettuja — genom förvärv från utlandet— <i>bought from abroad .....</i>	—	—	—	—	—	—	16	50 342	28 703	—	—	—	—	—	—
uudestaan kunnostettuja tai rekisteröityjä vanhoja aluksia genom iståndsättning eller nyregistrering av äldre fartyg <i>old vessels repaired or re-registered .....</i>	—	—	—	—	—	—	1	37	30	—	—	—	—	—	—
uudestaan rakennettuja tai mitattuja — genom ombyggnad eller ommätning — <i>rebuilt or remeasured .....</i>	—	—	—	—	—	—	—	3 183	2 335	—	—	—	—	—	—
lajin muutos — genom ändring av fartygets art — <i>converted into different types of craft..</i>	—	—	—	—	—	—	—	—	—	—	—	—	—	—	—
<b>Yhteensä — Summa — Total</b>	<b>—</b>	<b>—</b>	<b>—</b>	<b>—</b>	<b>—</b>	<b>—</b>	<b>27</b>	<b>188 791</b>	<b>110 071</b>	<b>1</b>	<b>50</b>	<b>21</b>	<b>—</b>	<b>—</b>	<b>—</b>
<i>Vähennys: — Minskning: Decrease:</i>															
haaksirikkoutuneita — genom förolyckande — <i>wrecked .....</i>	—	—	—	—	—	—	1	11 079	6 507	—	—	—	—	—	—
ulkomailla myytyjä — genom övergång till utlandet — <i>sold abroad .....</i>	—	—	—	—	—	—	9	45 499	25 240	—	—	—	—	—	—
hylyksi tuomittuja tai purettuja — genom kondemnering eller slopping — <i>condemned or broken up .....</i>	2	1 669	797	1	181	131	2	142	92	1	193	104	—	—	—
uudestaan rakennettuja tai mitattuja — genom ombyggnad eller ommätning — <i>rebuilt or remeasured .....</i>	1	55	24	—	—	—	—	464	685	—	—	—	—	—	—
lajin muutos — genom ändring av fartygets art — <i>converted into different types of craft..</i>	—	—	—	—	—	—	—	—	—	—	—	—	—	—	—
muista syistä poistettuja — av annan orsak avförda — <i>other reasons .....</i>	1	60	25	1	212	113	2	101	51	3	588	286	—	—	—
<b>Yhteensä — Summa — Total</b>	<b>4</b>	<b>1 784</b>	<b>846</b>	<b>2</b>	<b>393</b>	<b>244</b>	<b>14</b>	<b>57 285</b>	<b>32 575</b>	<b>4</b>	<b>781</b>	<b>390</b>	<b>—</b>	<b>—</b>	<b>—</b>
<b>Vuoden päättyessä — Vid årets slut — At the end of the year</b>	<b>52</b>	<b>64 852</b>	<b>32 547</b>	<b>1</b>	<b>150</b>	<b>103</b>	<b>399</b>	<b>1 298 421</b>	<b>707 223</b>	<b>48</b>	<b>5 953</b>	<b>3 190</b>	—	—	—

## alkaessa ja päättyessä

konein hjälpmaskin sailing vessels			Yhteensä Summa Total									Proomut Prämar Barges					
Puu Trä Wood			Rauta ja teräs Järn och stål Iron and steel			Puu Trä Wood			Rauta, teräs ja puu Järn, stål och trä Iron, steel and wood			Rauta ja teräs Järn och stål Iron and steel			Puu Trä Wood		
Luku — Antal Number	Bruttotonnina Bruttoton Gross tons	Nettotonnina Nettoton Net tons	Luku — Antal Number	Bruttotonnina Bruttoton Gross tons	Nettotonnina Nettoton Net tons	Luku — Antal Number	Bruttotonnina Bruttoton Gross tons	Nettotonnina Nettoton Net tons	Luku — Antal Number	Bruttotonnina Bruttoton Gross tons	Nettotonnina Nettoton Net tons	Luku — Antal Number	Bruttotonnina Bruttoton Gross tons	Nettotonnina Nettoton Net tons	Luku — Antal Number	Bruttotonnina Bruttoton Gross tons	Nettotonnina Nettoton Net tons
17	18	19	20	21	22	23	24	25	26	27	28	29	30	31	32	33	34
12	1 515	883	442	1 233 551	663 120	66	8 742	4 789	508	1 242 293	667 909	56	10 997	8 793	175	12 508	11 580
—	—	—	4	7 953	3 576	1	50	21	5	8 003	3 597	—	—	—	—	—	—
—	—	—	6	127 276	75 427	—	—	—	6	127 276	75 427	—	—	—	—	—	—
—	—	—	16	50 342	28 703	—	—	—	16	50 342	28 703	—	—	—	—	—	—
—	—	—	1	37	30	—	—	—	1	37	30	—	—	—	—	—	—
—	—	—	—	3 183	2 335	—	—	—	—	3 183	2 335	—	—	—	—	—	—
—	—	—	27	188 791	110 071	1	50	21	28	188 841	110 092	—	—	—	—	—	—
—	—	—	1	11 079	6 507	—	—	—	1	11 079	6 507	—	—	—	—	—	—
—	—	—	9	45 499	25 240	—	—	—	9	45 499	25 240	—	—	—	—	—	—
—	—	—	4	1 811	889	2	374	235	6	2 185	1 124	4	630	593	26	1 551	1 463
—	—	—	1	519	709	—	—	—	1	519	709	—	—	—	—	—	—
3	241	134	3	161	76	7	1 041	533	10	1 202	609	4	148	137	16	689	656
3	241	134	18	59 069	33 421	9	1 415	768	27	60 484	34 189	8	778	730	42	2 240	2 119
9	1 274	749	451	1 363 273	739 770	58	7 377	4 042	509	1 370 650	743 812	48	10 219	8 063	133	10 268	9 461



Taulu 2. Kauppalaivastoon kuuluvat 19 nettorekisteritonin suuruiset ja sitä suuremmat alukset, jaettuina koti-  
 Tab. 2. Handelsflottans fartyg om 19 nettoregister-ton och däröver, fördelade efter hemort vid 1970 års slut  
 Table 2. Vessels of the Finnish merchant fleet of 19 net tons and above classified by home port, at the end of 1970

Aluksien kotipaikka Fartygens hemort Home port of vessels	Höyryalukset Ångfartyg Steamers						Moottorialukset Motorfartyg Motorships						Purjealukset apu- Segelfartyg med Auxiliary powered		
	Rauta ja teräs Järn och stål Iron and steel			Puu Trä Wood			Rauta ja teräs Järn och stål Iron and steel			Puu Trä Wood			Rauta ja teräs Järn och stål Iron and steel		
	Luku — Antal Number	Bruttotonnia Bruttoton Gross tons	Nettotonnia Nettoton Net tons	Luku — Antal Number	Bruttotonnia Bruttoton Gross tons	Nettotonnia Nettoton Net tons	Luku — Antal Number	Bruttotonnia Bruttoton Gross tons	Nettotonnia Nettoton Net tons	Luku — Antal Number	Bruttotonnia Bruttoton Gross tons	Nettotonnia Nettoton Net tons	Luku — Antal Number	Bruttotonnia Bruttoton Gross tons	Nettotonnia Nettoton Net tons
1	2	3	4	5	6	7	8	9	10	11	12	13	14	15	16
<b>Uudenmaan lääni</b>															
<b>Nylands län</b>	13	26 883	13 763	1	150	103	188	555 821	296 374	35	4 674	2 549	—	—	—
<b>Helsingin rekisterialue</b> Helsingfors registerområde	10	22 822	11 673	1	150	103	132	527 267	281 060	12	1 480	832	—	—	—
<i>Helsinki — Helsingfors</i> ....	10	22 822	11 673	1	150	103	124	524 569	279 712	9	961	564	—	—	—
<i>Sibbo — Sipoo</i> .....	—	—	—	—	—	—	8	2 698	1 348	3	519	268	—	—	—
<b>Loviisan rekisterialue</b> Lovisa registerområde	1	3 560	1 923	—	—	—	13	12 010	6 500	2	254	126	—	—	—
<i>Lovisa — Lovisa</i> .....	1	3 560	1 923	—	—	—	8	11 298	6 140	1	196	104	—	—	—
<i>Pernå — Pernaja</i> .....	—	—	—	—	—	—	5	712	360	1	58	22	—	—	—
<b>Porvoon rekisterialue</b> Borgå registerområde	1	342	119	—	—	—	39	12 813	6 795	19	2 745	1 509	—	—	—
<i>Borgå — Porvoo</i> .....	—	—	—	—	—	—	4	1 893	894	2	246	138	—	—	—
<i>— lk. — mlk.</i> .....	1	342	119	—	—	—	35	10 920	5 901	17	2 499	1 371	—	—	—
<b>Tammisaaren rekisterialue</b> Ekenäs registerområde	1	159	48	—	—	—	—	—	—	—	—	—	—	—	—
<i>Ingå — Inkoo</i> .....	1	159	48	—	—	—	—	—	—	—	—	—	—	—	—
<b>Hangon rekisterialue</b> Hangö registerområde	—	—	—	—	—	—	4	3 731	2 019	2	195	82	—	—	—
<i>Hangö — Hanko</i> .....	—	—	—	—	—	—	4	3 731	2 019	2	195	82	—	—	—
<b>Turun ja Porin lääni</b>															
<b>Åbo och Björneborgs län</b>	5	18 740	9 115	—	—	—	86	266 081	145 622	1	64	26	—	—	—
<b>Turun rekisterialue</b> Åbo registerområde	3	7 210	3 122	—	—	—	59	77 009	37 281	1	64	26	—	—	—
<i>Turku — Åbo</i> .....	3	7 210	3 122	—	—	—	41	45 487	19 402	—	—	—	—	—	—
<i>Rymättylä — Rimito</i> .....	—	—	—	—	—	—	1	399	167	—	—	—	—	—	—
<i>Nagu — Nauvo</i> .....	—	—	—	—	—	—	3	23 138	13 846	—	—	—	—	—	—
<i>Houtskär — Houtskari</i> ....	—	—	—	—	—	—	—	—	—	1	64	26	—	—	—
<i>Pargas köp. — Paraisten</i> <i>kaupp.</i> .....	—	—	—	—	—	—	8	7 151	3 447	—	—	—	—	—	—
<i>Kimito — Kemiö</i> .....	—	—	—	—	—	—	3	501	265	—	—	—	—	—	—
<i>Dragsfjärd</i> .....	—	—	—	—	—	—	1	62	30	—	—	—	—	—	—
<i>Vestanfjärd</i> .....	—	—	—	—	—	—	1	200	105	—	—	—	—	—	—
<i>Perniö — Bjärnä</i> .....	—	—	—	—	—	—	1	71	19	—	—	—	—	—	—

## paikan mukaan vuoden 1970 päättyessä

konein hjälpmaskin sailing vessels			Yhteensä Summa Total									Proomut Prämar Barges					
Puu Trä Wood			Rauta ja teräs Järn och stål Iron and steel			Puu Trä Wood			Rauta, teräs ja puu Järn, stål och trä Iron, steel and wood			Rauta ja teräs Järn och stål Iron and steel			Puu Trä Wood		
Luku — Antal Number	Bruttotonnia Bruttoton Gross tons	Nettotonnia Nettoton Net tons	Luku — Antal Number	Bruttotonnia Bruttoton Gross tons	Nettotonnia Nettoton Net tons	Luku — Antal Number	Bruttotonnia Bruttoton Gross tons	Nettotonnia Nettoton Net tons	Luku — Antal Number	Bruttotonnia Bruttoton Gross tons	Nettotonnia Nettoton Net tons	Luku — Antal Number	Bruttotonnia Bruttoton Gross tons	Nettotonnia Nettoton Net tons	Luku — Antal Number	Bruttotonnia Bruttoton Gross tons	Nettotonnia Nettoton Net tons
17	18	19	20	21	22	23	24	25	26	27	28	29	30	31	32	33	34
5	956	585	201	582 704	310 137	41	5 780	3 237	242	588 484	313 374	5	2 247	1 439	5	171	160
5	956	585	142	550 089	292 733	18	2 586	1 520	160	552 675	294 253	3	1 697	944	5	171	160
1	106	66	134	547 391	291 385	11	1 217	733	145	548 608	292 118	3	1 697	944	5	171	160
4	850	519	8	2 698	1 348	7	1 369	787	15	4 067	2 135	—	—	—	—	—	—
—	—	—	14	15 570	8 423	2	254	126	16	15 824	8 549	—	—	—	—	—	—
—	—	—	9	14 858	8 063	1	196	104	10	15 054	8 167	—	—	—	—	—	—
—	—	—	5	712	360	1	58	22	6	770	382	—	—	—	—	—	—
—	—	—	40	13 155	6 914	19	2 745	1 509	59	15 900	8 423	—	—	—	—	—	—
—	—	—	4	1 893	894	2	246	138	6	2 139	1 032	—	—	—	—	—	—
—	—	—	36	11 262	6 020	17	2 499	1 371	53	13 761	7 391	—	—	—	—	—	—
—	—	—	1	159	48	—	—	—	1	159	48	2	550	495	—	—	—
—	—	—	1	159	48	—	—	—	1	159	48	2	550	495	—	—	—
—	—	—	4	3 731	2 019	2	195	82	6	3 926	2 101	—	—	—	—	—	—
—	—	—	4	3 731	2 019	2	195	82	6	3 926	2 101	—	—	—	—	—	—
1	66	32	91	284 821	154 737	2	130	58	93	284 951	154 795	10	2 281	2 062	—	—	—
1	66	32	62	84 219	40 403	2	130	58	64	84 349	40 461	5	1 235	1 083	—	—	—
—	—	—	44	52 697	22 524	—	—	—	44	52 697	22 524	4	991	899	—	—	—
—	—	—	1	399	167	—	—	—	1	399	167	—	—	—	—	—	—
—	—	—	3	23 138	13 846	—	—	—	3	23 138	13 846	—	—	—	—	—	—
—	—	—	—	—	—	1	64	26	1	64	26	—	—	—	—	—	—
—	—	—	8	7 151	3 447	—	—	—	8	7 151	3 447	1	244	184	—	—	—
—	—	—	3	501	265	—	—	—	3	501	265	—	—	—	—	—	—
—	—	—	1	62	30	—	—	—	1	62	30	—	—	—	—	—	—
1	66	32	1	200	105	1	66	32	2	266	137	—	—	—	—	—	—
—	—	—	1	71	19	—	—	—	1	71	19	—	—	—	—	—	—



Tab. 2. (Forts.)

konein hjälpmaskin sailing vessels			Yhteensä Summa Total						Proomut Prämar Barges								
Puu Trä Wood			Rauta ja teräs Järn och stål Iron and steel			Puu Trä Wood			Rauta, teräs ja puu Järn, stål och trä Iron, steel and wood			Rauta ja teräs Järn och stål Iron and steel			Puu Trä Wood		
Luku — Antal Number	Bruttotonnia Bruttoton Gross tons	Nettotonnia Nettoton Net tons	Luku — Antal Number	Bruttotonnia Bruttoton Gross tons	Nettotonnia Nettoton Net tons	Luku — Antal Number	Bruttotonnia Bruttoton Gross tons	Nettotonnia Nettoton Net tons	Luku — Antal Number	Bruttotonnia Bruttoton Gross tons	Nettotonnia Nettoton Net tons	Luku — Antal Number	Bruttotonnia Bruttoton Gross tons	Nettotonnia Nettoton Net tons	Luku — Antal Number	Bruttotonnia Bruttoton Gross tons	Nettotonnia Nettoton Net tons
17	18	19	20	21	22	23	24	25	26	27	28	29	30	31	32	33	34
—	—	—	18	183 116	105 595	—	—	—	18	183 116	105 595	2	200	184	—	—	—
—	—	—	18	183 116	105 595	—	—	—	18	183 116	105 595	2	200	184	—	—	—
—	—	—	1	69	22	—	—	—	1	69	22	—	—	—	—	—	—
—	—	—	1	69	22	—	—	—	1	69	22	—	—	—	—	—	—
—	—	—	7	17 116	8 632	—	—	—	7	17 116	8 632	2	406	406	—	—	—
—	—	—	6	16 990	8 588	—	—	—	6	16 990	8 588	2	406	406	—	—	—
—	—	—	1	126	44	—	—	—	1	126	44	—	—	—	—	—	—
—	—	—	3	301	85	—	—	—	3	301	85	1	440	389	—	—	—
—	—	—	3	301	85	—	—	—	3	301	85	1	440	389	—	—	—
2	185	108	86	416 259	234 487	8	921	465	94	417 180	234 952	—	—	—	—	—	—
2	185	108	86	416 259	234 487	8	921	465	94	417 180	234 952	—	—	—	—	—	—
—	—	—	80	413 271	233 145	1	332	154	81	413 603	233 299	—	—	—	—	—	—
—	—	—	2	1 690	621	—	—	—	2	1 690	621	—	—	—	—	—	—
—	—	—	—	—	—	1	61	29	1	61	29	—	—	—	—	—	—
1	89	58	—	—	—	1	89	58	1	89	58	—	—	—	—	—	—
—	—	—	—	—	—	2	230	117	2	230	117	—	—	—	—	—	—
—	—	—	—	—	—	1	57	22	1	57	22	—	—	—	—	—	—
1	96	50	3	974	557	1	96	50	4	1 070	607	—	—	—	—	—	—
—	—	—	1	324	164	—	—	—	1	324	164	—	—	—	—	—	—
—	—	—	—	—	—	1	56	35	1	56	35	—	—	—	—	—	—
—	—	—	9	975	526	1	156	130	10	1 131	656	1	125	117	16	1 748	1 641
—	—	—	4	433	212	1	156	130	5	589	342	—	—	—	5	463	423
—	—	—	2	138	77	1	156	130	3	294	207	—	—	—	2	237	219
—	—	—	—	—	—	—	—	—	—	—	—	—	—	—	3	226	204
—	—	—	2	295	135	—	—	—	2	295	135	—	—	—	—	—	—

Taulu 2. (Jatk.)

Aluksien ketipaikka Fartygens hemort Home port of vessels	Höyryaluksset Ångfartyg Steamers						Moottorialuksset Motorfartyg Motorships						Purjealuksset apu- Segelfartyg med Auxiliary powered		
	Rauta ja teräs Järn och stål Iron and steel			Puu Trä Wood			Rauta ja teräs Järn och stål Iron and steel			Puu Trä Wood			Rauta ja teräs Järn och stål Iron and steel		
	Luku — Antal Number	Bruttotonnia Bruttoton Gross tons	Nettotonnia Nettoton Net tons	Luku — Antal Number	Bruttotonnia Bruttoton Gross tons	Nettotonnia Nettoton Net tons	Luku — Antal Number	Bruttotonnia Bruttoton Gross tons	Nettotonnia Nettoton Net tons	Luku — Antal Number	Bruttotonnia Bruttoton Gross tons	Nettotonnia Nettoton Net tons	Luku — Antal Number	Bruttotonnia Bruttoton Gross tons	Nettotonnia Nettoton Net tons
1	2	3	4	5	6	7	8	9	10	11	12	13	14	15	16
Hämeenlinnan rekisterialue Tavastehus registerområde	—	—	—	—	—	—	3	380	230	—	—	—	—	—	—
Hämeenlinna — Tavastehus. Valkeakoski .....	—	—	—	—	—	—	3	380	230	—	—	—	—	—	—
Lahden rekisterialue Lahti registerområde	—	—	—	—	—	—	2	162	84	—	—	—	—	—	—
Lahti .....	—	—	—	—	—	—	1	77	47	—	—	—	—	—	—
Hollola .....	—	—	—	—	—	—	1	85	37	—	—	—	—	—	—
Asikkala .....	—	—	—	—	—	—	—	—	—	—	—	—	—	—	—
Kymen lääni Kymmene län	—	—	—	—	—	—	14	45 889	24 094	2	133	44	—	—	—
Kotkan rekisterialue Kotka registerområde	—	—	—	—	—	—	12	45 672	23 954	2	133	44	—	—	—
Kotka .....	—	—	—	—	—	—	11	45 556	23 914	1	68	23	—	—	—
Pyhtää — Pyttis .....	—	—	—	—	—	—	1	116	40	1	65	21	—	—	—
Lappeenrannan rekisterialue Villmanstrands registerområde	—	—	—	—	—	—	2	217	140	—	—	—	—	—	—
Lappeenranta — Villman- strand .....	—	—	—	—	—	—	2	217	140	—	—	—	—	—	—
Mikkelin lääni S:t Michels län	16	2 110	1 088	—	—	—	5	1 022	562	—	—	—	—	—	—
Savonlinnan rekisterialue Nyslotts registerområde	16	2 110	1 088	—	—	—	4	984	532	—	—	—	—	—	—
Savonlinna — Nyslott .....	15	2 029	1 051	—	—	—	3	946	507	—	—	—	—	—	—
Sääminki .....	1	81	37	—	—	—	1	38	25	—	—	—	—	—	—
Sulkava .....	—	—	—	—	—	—	—	—	—	—	—	—	—	—	—
Mikkelin rekisterialue S:t Michels registerområde	—	—	—	—	—	—	—	—	—	—	—	—	—	—	—
Mikkeli — S:t Michel .....	—	—	—	—	—	—	—	—	—	—	—	—	—	—	—
— mlk. — lk. ....	—	—	—	—	—	—	—	—	—	—	—	—	—	—	—
Heinolan rekisterialue Heinola registerområde	—	—	—	—	—	—	1	38	30	—	—	—	—	—	—
Heinola .....	—	—	—	—	—	—	1	38	30	—	—	—	—	—	—

Tab. 2. (Forts.)

konein hjälpmaskin sailing vessels			Yhteensä Summa Total									Proomut Prämar Barges					
Puu Trä Wood			Rauta ja teräs Järn och stål Iron and steel			Puu Trä Wood			Rauta, teräs ja puu Järn, stål och trä Iron, steel and wood			Rauta ja teräs Järn och stål Iron and steel			Puu Trä Wood		
Luku — Antal Number	Bruttotonnia Bruttoton Gross tons	Nettotonnia Nettoton Net tons	Luku — Antal Number	Bruttotonnia Bruttoton Gross tons	Nettotonnia Nettoton Net tons	Luku — Antal Number	Bruttotonnia Bruttoton Gross tons	Nettotonnia Nettoton Net tons	Luku — Antal Number	Bruttotonnia Bruttoton Gross tons	Nettotonnia Nettoton Net tons	Luku — Antal Number	Bruttotonnia Bruttoton Gross tons	Nettotonnia Nettoton Net tons	Luku — Antal Number	Bruttotonnia Bruttoton Gross tons	Nettotonnia Nettoton Net tons
17	18	19	20	21	22	23	24	25	26	27	28	29	30	31	32	33	34
—	—	—	3	380	230	—	—	—	3	380	230	—	—	—	3	232	224
—	—	—	3	380	230	—	—	—	3	380	230	—	—	—	3	232	224
—	—	—	2	162	84	—	—	—	2	162	84	1	125	117	8	1 053	994
—	—	—	1	77	47	—	—	—	1	77	47	—	—	—	—	—	—
—	—	—	1	85	37	—	—	—	1	85	37	1	125	117	6	786	742
—	—	—	—	—	—	—	—	—	—	—	—	—	—	—	2	267	252
1	67	24	14	45 889	24 094	3	200	68	17	46 089	24 162	1	111	104	16	795	746
1	67	24	12	45 672	23 954	3	200	68	15	45 872	24 022	—	—	—	—	—	—
1	67	24	11	45 556	23 914	2	135	47	13	45 691	23 961	—	—	—	—	—	—
—	—	—	1	116	40	1	65	21	2	181	61	—	—	—	—	—	—
—	—	—	2	217	140	—	—	—	2	217	140	1	111	104	16	795	746
—	—	—	2	217	140	—	—	—	2	217	140	1	111	104	16	795	746
—	—	—	21	3 132	1 650	—	—	—	21	3 132	1 650	6	669	609	64	4 318	3 983
—	—	—	20	3 094	1 620	—	—	—	20	3 094	1 620	5	615	564	58	3 782	3 486
—	—	—	18	2 975	1 558	—	—	—	18	2 975	1 558	5	615	564	56	3 684	3 395
—	—	—	2	119	62	—	—	—	2	119	62	—	—	—	2	98	91
—	—	—	—	—	—	—	—	—	—	—	—	1	54	45	6	536	497
—	—	—	—	—	—	—	—	—	—	—	—	1	54	45	4	352	324
—	—	—	—	—	—	—	—	—	—	—	—	—	—	—	2	184	173
—	—	—	1	38	30	—	—	—	1	38	30	—	—	—	—	—	—
—	—	—	1	38	30	—	—	—	1	38	30	—	—	—	—	—	—

Taulu 2. (Jatk.)

Aluksen kotipaikka Fartygens hemort Home port of vessels	Höyryalukset Ångfartyg Steamers						Moottorialukset Motorfartyg Motorships						Purjealukset apu- Segelfartyg med Auxiliary powered		
	Rauta ja teräs Järn och stål Iron and steel			Puu Trä Wood			Rauta ja teräs Järn och stål Iron and steel			Puu Trä Wood			Rauta ja teräs Järn och stål Iron and steel		
	Luku — Antal Number	Bruttotonnia Bruttoton Gross tons	Nettotonnia Nettoton Net tons	Luku — Antal Number	Bruttotonnia Bruttoton Gross tons	Nettotonnia Nettoton Net tons	Luku — Antal Number	Bruttotonnia Bruttoton Gross tons	Nettotonnia Nettoton Net tons	Luku — Antal Number	Bruttotonnia Bruttoton Gross tons	Nettotonnia Nettoton Net tons	Luku — Antal Number	Bruttotonnia Bruttoton Gross tons	Nettotonnia Nettoton Net tons
1	2	3	4	5	6	7	8	9	10	11	12	13	14	15	16
<b>Kuopion lääni</b>															
<b>Kuopio län</b>	5	793	412	—	—	—	—	—	—	—	—	—	—	—	—
<b>Kuopion rekisterialue</b>															
<b>Kuopio registerområde</b>	4	694	379	—	—	—	—	—	—	—	—	—	—	—	—
<i>Kuopio</i> .....	3	533	296	—	—	—	—	—	—	—	—	—	—	—	—
<i>Leppävirta</i> .....	1	161	83	—	—	—	—	—	—	—	—	—	—	—	—
<i>Suonenjoen kaupp. — Suonenjoki köp.</i> .....	—	—	—	—	—	—	—	—	—	—	—	—	—	—	—
<b>Iisalmen rekisterialue</b>															
<b>Iisalmi registerområde</b>	1	99	33	—	—	—	—	—	—	—	—	—	—	—	—
<i>Iisalmi</i> .....	1	99	33	—	—	—	—	—	—	—	—	—	—	—	—
<b>Vaasan lääni</b>															
<b>Vasa län</b>	—	—	—	—	—	—	17	25 497	12 233	1	67	21	—	—	—
<b>Kaskisten rekisterialue</b>															
<b>Kaskö registerområde</b>	—	—	—	—	—	—	2	872	506	—	—	—	—	—	—
<i>Kaskö — Kaskinen</i> .....	—	—	—	—	—	—	2	872	506	—	—	—	—	—	—
<b>Kristiinank. rekisterialue</b>															
<b>Kristinestads registerområde</b>	—	—	—	—	—	—	1	271	106	—	—	—	—	—	—
<i>Kristinestad — Kristiinan- kaupunki</i> .....	—	—	—	—	—	—	1	271	106	—	—	—	—	—	—
<b>Vaasan rekisterialue</b>															
<b>Vasa registerområde</b>	—	—	—	—	—	—	12	20 623	10 020	—	—	—	—	—	—
<i>Vaasa — Vasa</i> .....	—	—	—	—	—	—	12	20 623	10 020	—	—	—	—	—	—
<b>Pietarsaaren rekisterialue</b>															
<b>Jakobstads registerområde</b>	—	—	—	—	—	—	1	2 132	824	—	—	—	—	—	—
<i>Jakobstad — Pietarsaari</i> ...	—	—	—	—	—	—	1	2 132	824	—	—	—	—	—	—
<b>Kokkolan rekisterialue</b>															
<b>Gamlakarleby registerområde</b>	—	—	—	—	—	—	1	1 599	777	1	67	21	—	—	—
<i>Kokkola — Gamlakarleby</i> ...	—	—	—	—	—	—	1	1 599	777	—	—	—	—	—	—
<i>Karleby — Kaarlela</i> .....	—	—	—	—	—	—	—	—	—	1	67	21	—	—	—

Tab. 2. (Forts.)

konein hjälpmaskin sailing vessels			Yhteensä Summa Total									Proomut Prämar Barges					
Puu Trä Wood			Rauta ja teräs Järn och stål Iron and steel			Puu Trä Wood			Rauta, teräs ja puu Järn, stål och trä Iron, steel and wood			Rauta ja teräs Järn och stål Iron and steel			Puu Trä Wood		
Luku — Antal Number	Bruttotonnia Bruttoton Gross tons	Nettotonnia Nettoton Net tons	Luku — Antal Number	Bruttotonnia Bruttoton Gross tons	Nettotonnia Nettoton Net tons	Luku — Antal Number	Bruttotonnia Bruttoton Gross tons	Nettotonnia Nettoton Net tons	Luku — Antal Number	Bruttotonnia Bruttoton Gross tons	Nettotonnia Nettoton Net tons	Luku — Antal Number	Bruttotonnia Bruttoton Gross tons	Nettotonnia Nettoton Net tons	Luku — Antal Number	Bruttotonnia Bruttoton Gross tons	Nettotonnia Nettoton Net tons
17	18	19	20	21	22	23	24	25	26	27	28	29	30	31	32	33	34
—	—	—	5	793	412	—	—	—	5	793	412	7	373	346	2	169	159
—	—	—	4	694	379	—	—	—	4	694	379	7	373	346	2	169	159
—	—	—	3	533	296	—	—	—	3	533	296	6	316	293	2	169	159
—	—	—	1	161	83	—	—	—	1	161	83	—	—	—	—	—	—
—	—	—	—	—	—	—	—	—	—	—	—	1	57	53	—	—	—
—	—	—	1	99	33	—	—	—	1	99	33	—	—	—	—	—	—
—	—	—	1	99	33	—	—	—	1	99	33	—	—	—	—	—	—
—	—	—	17	25 497	12 233	1	67	21	18	25 564	12 254	5	2 878	2 088	—	—	—
—	—	—	2	872	506	—	—	—	2	872	506	—	—	—	—	—	—
—	—	—	2	872	506	—	—	—	2	872	506	—	—	—	—	—	—
—	—	—	1	271	106	—	—	—	1	271	106	—	—	—	—	—	—
—	—	—	1	271	106	—	—	—	1	271	106	—	—	—	—	—	—
—	—	—	12	20 623	10 020	—	—	—	12	20 623	10 020	5	2 878	2 088	—	—	—
—	—	—	12	20 623	10 020	—	—	—	12	20 623	10 020	5	2 878	2 088	—	—	—
—	—	—	1	2 132	824	—	—	—	1	2 132	824	—	—	—	—	—	—
—	—	—	1	2 132	824	—	—	—	1	2 132	824	—	—	—	—	—	—
—	—	—	1	1 599	777	1	67	21	2	1 666	798	—	—	—	—	—	—
—	—	—	1	1 599	777	—	—	—	1	1 599	777	—	—	—	—	—	—
—	—	—	—	—	—	1	67	21	1	67	21	—	—	—	—	—	—



Taulu 2. (Jatk.)

Aluksien kotipaikka Fartygens hemort Home port of vessels	Höyryalukset Ångfartyg Steamers						Moottorialukset Motorfartyg Motorships						Purjealukset apu- Segelfartyg med Auxiliary powered		
	Rauta ja teräs Järn och stål Iron and steel			Puu Trä Wood			Rauta ja teräs Järn och stål Iron and steel			Puu Trä Wood			Rauta ja teräs Järn och stål Iron and steel		
	Luku — Antal Number	Bruttotonnia Bruttoton Gross tons	Nettotonnia Nettoton Net tons	Luku — Antal Number	Bruttotonnia Bruttoton Gross tons	Nettotonnia Nettoton Net tons	Luku — Antal Number	Bruttotonnia Bruttoton Gross tons	Nettotonnia Nettoton Net tons	Luku — Antal Number	Bruttotonnia Bruttoton Gross tons	Nettotonnia Nettoton Net tons	Luku — Antal Number	Bruttotonnia Bruttoton Gross tons	Nettotonnia Nettoton Net tons
1	2	3	4	5	6	7	8	9	10	11	12	13	14	15	16
<b>Keski-Suomen lääni</b>															
<b>Mellersta Finlands län</b>	2	446	216	—	—	—	—	—	—	1	29	24	—	—	—
Jyväskylän rekisterialue Jyväskylä registerområde	2	446	216	—	—	—	—	—	—	1	29	24	—	—	—
Jyväskylä .....	2	446	216	—	—	—	—	—	—	1	29	24	—	—	—
Äänekosken kaupp.—Ääne- koski köp. ....	—	—	—	—	—	—	—	—	—	—	—	—	—	—	—
Viitasaari .....	—	—	—	—	—	—	—	—	—	—	—	—	—	—	—
Säynätsalo .....	—	—	—	—	—	—	—	—	—	—	—	—	—	—	—
Jämsänkoski .....	—	—	—	—	—	—	—	—	—	—	—	—	—	—	—
<b>Oulun lääni</b>															
<b>Uleåborgs län</b>	1	80	25	—	—	—	3	2 575	1 222	1	94	39	—	—	—
Raahen rekisterialue Brahestads registerområde	—	—	—	—	—	—	—	—	—	1	94	39	—	—	—
Raah — Brahestad .....	—	—	—	—	—	—	—	—	—	1	94	39	—	—	—
Kalajoki .....	—	—	—	—	—	—	—	—	—	—	—	—	—	—	—
Oulun rekisterialue Uleåborgs registerområde	1	80	25	—	—	—	3	2 575	1 222	—	—	—	—	—	—
Oulu — Uleåborg .....	1	80	25	—	—	—	3	2 575	1 222	—	—	—	—	—	—
Haukipudas .....	—	—	—	—	—	—	—	—	—	—	—	—	—	—	—
<b>Lapin lääni</b>															
<b>Lapplands län</b>	—	—	—	—	—	—	1	102	31	—	—	—	—	—	—
Kemin rekisterialue Kemi registerområde	—	—	—	—	—	—	1	102	31	—	—	—	—	—	—
Kemi .....	—	—	—	—	—	—	1	102	31	—	—	—	—	—	—
<b>Kaikkiaan — I allt — Grand total .....</b>	<b>52</b>	<b>64 852</b>	<b>32 547</b>	<b>1</b>	<b>150</b>	<b>103</b>	<b>399</b>	<b>1 298 421</b>	<b>707 223</b>	<b>48</b>	<b>5 953</b>	<b>3 190</b>	—	—	—

Tab. 2. (Forts.)

konein hjälpmaskin sailing vessels			Yhteensä Summa Total									Proomut Prämar Barges					
Puu Trä Wood			Rauta ja teräs Järn och stål Iron and steel			Puu Trä Wood			Rauta, teräs ja puu Järn, stål och trä Iron, steel and wood			Rauta ja teräs Järn och stål Iron and steel			Puu Trä Wood		
Luku — Antal Number	Bruttotonnia Bruttoton Gross tons	Nettotonnia Nettoton Net tons	Luku — Antal Number	Bruttotonnia Bruttoton Gross tons	Nettotonnia Nettoton Net tons	Luku — Antal Number	Bruttotonnia Bruttoton Gross tons	Nettotonnia Nettoton Net tons	Luku — Antal Number	Bruttotonnia Bruttoton Gross tons	Nettotonnia Nettoton Net tons	Luku — Antal Number	Bruttotonnia Bruttoton Gross tons	Nettotonnia Nettoton Net tons	Luku — Antal Number	Bruttotonnia Bruttoton Gross tons	Nettotonnia Nettoton Net tons
17	18	19	20	21	22	23	24	25	26	27	28	29	30	31	32	33	34
—	—	—	2	446	216	1	29	24	3	475	240	11	1 387	1 160	17	2 179	1 884
—	—	—	2	446	216	1	29	24	3	475	240	11	1 387	1 160	17	2 179	1 884
—	—	—	2	446	216	1	29	24	3	475	240	3	138	138	—	—	—
—	—	—	—	—	—	—	—	—	—	—	—	—	—	—	8	1 124	912
—	—	—	—	—	—	—	—	—	—	—	—	2	131	128	7	798	731
—	—	—	—	—	—	—	—	—	—	—	—	2	367	285	2	257	241
—	—	—	—	—	—	—	—	—	—	—	—	4	751	609	—	—	—
—	—	—	4	2 655	1 247	1	94	39	5	2 749	1 286	2	148	138	13	888	888
—	—	—	—	—	—	1	94	39	1	94	39	—	—	—	9	768	768
—	—	—	—	—	—	1	94	39	1	94	39	—	—	—	—	—	—
—	—	—	—	—	—	—	—	—	—	—	—	—	—	—	9	768	768
—	—	—	4	2 655	1 247	—	—	—	4	2 655	1 247	2	148	138	4	120	120
—	—	—	4	2 655	1 247	—	—	—	4	2 655	1 247	—	—	—	4	120	120
—	—	—	—	—	—	—	—	—	—	—	—	2	148	138	—	—	—
—	—	—	1	102	31	—	—	—	1	102	31	—	—	—	—	—	—
—	—	—	1	102	31	—	—	—	1	102	31	—	—	—	—	—	—
—	—	—	1	102	31	—	—	—	1	102	31	—	—	—	—	—	—
9	1 274	749	451	1 363 273	739 770	58	7 377	4 042	509	1 370 650	743 812	48	10 219	8 063	133	10 268	9 461



län ja arvon mukaan vuoden 1970 päättyessä  
1970 års slut  
of 1970

20—24 v. 20—24 år 20—24 years			25—29 v. 25—29 år 25—29 years			30—39 v. 30—39 år 30—39 years			40 v. ja yli 40 år och däröver 40 years and above			Yhteensä Summa Total			Siitä puisia Därav av trä Thereof wooden ones		
Luku — Number	Bruttotonnin Gross tons	Arvo Value mk	Luku — Number	Bruttotonnin Gross tons	Arvo Value mk	Luku — Number	Bruttotonnin Gross tons	Arvo Value mk	Luku — Number	Bruttotonnin Gross tons	Arvo Value mk	Luku — Number	Bruttotonnin Gross tons	Arvo Value mk	Luku — Number	Bruttotonnin Gross tons	Arvo Value mk
14	15	16	17	18	19	20	21	22	23	24	25	26	27	28	29	30	31
5	12 750	5 032 320	3	9 244	3 000 000	3	9 189	3 400 000	36	8 951	4 117 500	53	65 002	45 057 070	1	150	100 000
									10	843	265 500	10	843	265 500			
									15	2 173	1 312 500	15	2 173	1 312 500	1	150	100 000
									6	1 282	489 500	6	1 282	489 500			
									1	342	50 000	1	342	50 000			
									3	2 546	1 250 000	3	2 546	1 250 000			
						1	1 482	900 000				1	1 482	900 000			
1	1 590	816 160							1	1 765	750 000	2	3 355	1 566 160			
2	4 196	1 916 160										2	4 196	1 916 160			
			2	5 698	2 000 000	1	2 929	1 000 000				5	14 200	14 407 250			
			1	3 546	1 000 000							5	17 562	17 800 000			
						1	4 778	1 500 000				1	4 778	1 500 000			
												1	5 491	1 800 000			
												1	6 752	1 800 000			
41	94 014	29 768 400	17	16 801	8 695 000	32	18 461	10 898 955	83	14 508	6 635 580	447	1 304 374	1 796 163 275	48	5 953	2 760 600
10	713	659 000	3	227	243 000	3	180	220 000	17	1 179	902 000	51	3 455	5 595 840	21	1 352	1 798 400
10	1 324	1 227 000	5	573	510 000	4	599	496 770	36	5 896	2 686 880	70	10 424	9 890 810	19	2 645	495 500
1	216	60 000				9	2 300	972 185	27	6 395	2 246 700	47	11 357	14 914 255	6	1 279	196 700
3	1 068	470 000	3	1 115	1 150 000	7	2 665	1 160 000	3	1 038	800 000	21	7 696	7 075 900	2	677	270 000
2	958	1 040 000	1	477	250 000	3	1 355	1 300 000				50	24 711	75 792 020			
4	2 974	2 120 000				2	1 996	950 000				17	14 173	24 770 000			
2	2 624	1 650 000				1	1 217	2 500 000				21	27 307	58 005 000			
1	1 857	1 300 000	3	5 154	2 500 000							45	74 787	189 993 570			
1	2 339	2 550 500				1	2 494	1 100 000				13	29 246	58 292 600			
						1	2 501	1 200 000				17	47 318	79 761 080			
						1	3 154	1 000 000				12	42 659	116 018 900			
1	4 711	2 550 500	2	9 255	4 042 000							12	53 294	111 110 500			
												10	53 056	83 643 600			
												19	126 341	333 394 000			
1	8 322	2 000 000										2	16 490	30 565 600			
2	23 064	4 000 000										12	134 934	65 485 600			
1	12 303	3 000 000										12	152 680	81 697 400			
2	31 541	7 141 400										7	120 034	120 868 600			
												1	22 337	31 000 000			
												4	104 385	58 053 000			
												4	227 690	240 235 000			
7	912	197 000							2	362	18 000	9	1 274	215 000	9	1 274	215 000
3	229	97 000							1	89	13 000	4	318	110 000	4	318	110 000
3	379	70 000										3	379	70 000	3	379	70 000
									1	273	5 000	1	273	5 000	1	273	5 000
1	304	30 000										1	304	30 000	1	304	30 000
53	107 676	34 997 720	20	26 045	11 695 000	35	27 650	14 298 955	121	23 821	10 771 080	509	1 370 650	1 841 435 345	58	7 377	3 075 600
22	1 615	45 538	13	1 623	57 701	69	7 548	458 531	58	8 006	545 410	181	20 487	1 264 815	133	10 268	410 095
17	899	29 664	3	190	7 501	41	1 720	174 601	38	2 164	122 410	112	5 583	345 238	93	4 567	267 718
5	716	15 874	8	1 027	30 200	27	4 232	97 930	11	1 611	67 000	56	8 202	307 577	40	5 701	142 377
			2	406	20 000				4	1 017	88 000	6	1 423	108 000			
									4	1 750	95 000	5	2 219	145 000			
									1	1 464	173 000	1	1 464	173 000			
						1	1 596	186 000				1	1 596	186 000			

Taulu 4. Yleiskatsaus kauppalaivaston arvoon ja ansaittuihin bruttorahteihin vuonna 1970<sup>1)</sup>Tab. 4. Översikt av handelsflottans värde och intjänta bruttofrakter år 1970<sup>1)</sup>Table 4. Value and gross freight revenue of the Finnish merchant fleet in 1970<sup>1)</sup>

Aluksien kotipaikka Fartygens hemort Home port of vessels	Pääasiallisesti Suomen satamain välillä Huvudsakligen mellan finska hamnar Mainly between Finnish ports					Pääasiallisesti Suomen ja ulkomaan välillä Huvudsakligen mellan Finland och utlandet Mainly between Finland and foreign countries				
	Luku — Antal Number	Bruttotonnia Gross tons	Nettotonnia Net tons	Arvo Värde Value mk	Bruttoreahteja Bruttofrakter Gross freight mk	Luku — Antal Number	Bruttotonnia Gross tons	Nettotonnia Net tons	Arvo Värde Value mk	Bruttoreahteja Bruttofrakter Gross freight mk
1	2	3	4	5	6	7	8	9	10	11
<b>Uudenmaan lääni</b> <b>Nylands län</b>	<b>90</b>	<b>50 370</b>	<b>27 685</b>	<b>50 472 170</b>	<b>20 908 450</b>	<b>117</b>	<b>375 751</b>	<b>194 115</b>	<b>595 859 435</b>	<b>346 462 811</b>
Helsinki — Helsingfors . . . .	34	39 257	21 615	46 591 970	17 501 652	95	341 356	175 243	560 347 250	320 517 494
Muut kaupungit — Övriga städer — Other towns . . . .	6	1 300	743	827 000	574 794	10	29 177	16 077	30 270 000	20 397 464
Maalaiskunnat — Lands- kommuner — Rural dis- tricts . . . . .	50	9 813	5 327	3 053 200	2 832 004	12	5 218	2 795	5 242 185	5 547 853
<b>Turun ja Porin lääni</b> <b>Åbo och Björneborgs län</b>	<b>53</b>	<b>39 894</b>	<b>17 443</b>	<b>53 712 272</b>	<b>18 562 823</b>	<b>29</b>	<b>194 186</b>	<b>109 749</b>	<b>318 700 000</b>	<b>100 732 728</b>
Turku — Åbo . . . . .	26	6 082	3 062	11 465 437	4 415 420	17	33 685	13 477	115 300 000	47 907 156
Muut kaupungit ja kauppala- lat — Övriga städer och köpingar — Other urban communes . . . . .	19	32 179	13 538	40 653 000	13 415 427	12	160 501	96 272	203 400 000	52 645 324
Maalaiskunnat — Lands- kommuner — Rural dis- tricts . . . . .	8	1 633	843	1 593 835	731 976	—	—	—	—	180 248
<b>Landskapet Åland</b> <b>Ahvenanmaan maakunta</b>	<b>12</b>	<b>3 385</b>	<b>1 638</b>	<b>4 485 000</b>	<b>2 642 497</b>	<b>38</b>	<b>70 092</b>	<b>34 509</b>	<b>147 138 690</b>	<b>81 333 688</b>
Mariehamn — Maarian- hamina . . . . .	8	2 564	1 187	4 235 000	2 174 836	34	67 719	33 513	141 888 690	80 385 716
Maalaiskunnat — Lands- kommuner — Rural dis- tricts . . . . .	4	821	451	250 000	467 661	4	2 373	996	5 250 000	947 972
<b>Hämeen lääni</b> <b>Tavastehus län</b>	<b>10</b>	<b>1 130</b>	<b>702</b>	<b>2 095 340</b>	<b>663 602</b>	—	—	—	—	—
Kaupungit ja kauppalat — Städer och köpingar — Urban communes . . . . .	6	608	397	1 783 640	512 114	—	—	—	—	—
Maalaiskunnat — Lands- kommuner — Rural dis- tricts . . . . .	4	522	305	311 700	151 488	—	—	—	—	—
<b>Kymen lääni</b> <b>Kymmene län</b>	<b>12</b>	<b>749</b>	<b>635</b>	<b>659 000</b>	<b>169 958</b>	<b>10</b>	<b>45 489</b>	<b>23 894</b>	<b>111 808 000</b>	<b>42 435 145</b>
Kaupungit — Städer — Towns	12	749	635	659 000	169 958	10	45 489	23 894	111 808 000	42 435 145
<b>Mikkelin lääni</b> <b>S:t Michels län</b>	<b>50</b>	<b>3 349</b>	<b>2 605</b>	<b>1 371 700</b>	<b>769 431</b>	<b>1</b>	<b>468</b>	<b>199</b>	<b>440 000</b>	<b>368 896</b>
Kaupungit — Städer — Towns	46	3 132	2 452	1 229 400	711 254	1	468	199	440 000	368 896
Maalaiskunnat — Lands- kommuner — Rural dis- tricts . . . . .	4	217	153	142 300	58 177	—	—	—	—	—

<sup>1)</sup> Ilman kalastusaluksia — Eksklusive fiskefartyg — Fishing — vessels excluded.

Pääasiallisesti ulkomaan satamain välillä Huvudsakligen mellan utländska hamnar Mainly between foreign ports					Seisoneet Upplagda Laid up					Yhteensä Summa Total				
Luku — Antal Number	Bruttotonnia Brutton Gross tons	Nettotonnia Netton Net tons	Arvo Värde Value mk	Bruttorahteja Bruttofrakter Gross freights mk	Luku — Antal Number	Bruttotonnia Brutton Gross tons	Nettotonnia Netton Net tons	Arvo Värde Value mk	Luku — Antal Number	Bruttotonnia Brutton Gross tons	Nettotonnia Netton Net tons	Arvo Värde Value mk	Bruttorahteja Bruttofrakter Gross freights mk	
12	13	14	15	16	17	18	19	20	21	22	23	24	25	
27	199 793	112 898	181 065 400	112 124 269	14	5 077	2 722	1 781 000	248	630 991	337 420	829 178 005	479 495 530	
22	196 648	111 463	178 005 400	109 137 392	5	2 923	1 355	736 000	156	580 184	309 676	785 680 620	447 156 538	
1	877	364	800 000	1 364 701	2	485	250	40 000	19	31 839	17 434	31 937 000	22 336 959	
4	2 268	1 071	2 260 000	1 622 176	7	1 669	1 117	1 005 000	73	18 968	10 310	11 560 385	10 002 033	
5	52 444	29 434	76 443 000	29 284 746	10	1 297	895	269 000	97	287 821	157 521	449 124 272	148 580 297	
2	13 488	6 691	35 363 000	8 182 515	3	343	193	39 000	48	53 598	23 423	162 167 437	60 505 091	
2	16 619	9 318	10 080 000	15 548 919	5	817	651	203 000	38	210 116	119 779	254 336 000	81 609 670	
1	22 337	13 425	31 000 000	5 553 312	2	137	51	27 000	11	24 107	14 319	32 620 835	6 465 536	
37	353 301	204 464	216 629 500	168 980 004	6	1 707	934	567 380	93	428 485	241 545	368 820 570	252 956 189	
37	353 301	204 464	216 629 500	168 980 004	3	1 442	779	512 380	82	425 026	239 943	363 265 570	251 540 556	
—	—	—	—	—	3	265	155	55 000	11	3 459	1 602	5 555 000	1 415 633	
—	—	—	—	—	17	1 874	1 712	28 483	27	3 004	2 414	2 123 823	663 602	
—	—	—	—	—	9	838	734	17 583	15	1 446	1 131	1 801 223	512 114	
—	—	—	—	—	8	1 036	978	10 900	12	1 558	1 283	322 600	151 488	
—	—	—	—	24 014 909	9	508	399	228 500	31	46 746	24 928	112 695 500	66 620 012	
—	—	—	—	24 014 909	9	508	399	228 500	31	46 746	24 928	112 695 500	66 620 012	
—	—	—	—	—	40	4 302	3 438	680 002	91	8 119	6 242	2 491 702	1 138 327	
—	—	—	—	—	38	4 118	3 265	680 000	85	7 718	5 916	2 349 400	1 080 150	
—	—	—	—	—	2	184	173	—	2	6	401	326	142 302	58 177

Taulu 4. (Jatk.)

Aluksien kotipaikka Fartygens hemort Home port of vessels	Pääasiallisesti Suomen satamain välillä Huvudsakligen mellan finska hamnar Mainly between Finnish ports					Pääasiallisesti Suomen ja ulkomaan välillä Huvudsakligen mellan Finland och utlandet Mainly between Finland and foreign countries				
	Luku — Antal Number	Bruttotonnia Gross tons	Nettotonnia Net tons	Arvo Värde Value mk	Bruttorahteja Bruttofrakter Gross freights mk	Luku — Antal Number	Bruttotonnia Gross tons	Nettotonnia Net tons	Arvo Värde Value mk	Bruttorahteja Bruttofrakter Gross freights mk
1	2	3	4	5	6	7	8	9	10	11
<b>Kuopion lääni</b> <b>Kuopio län</b>	<b>4</b>	<b>593</b>	<b>283</b>	<b>305 000</b>	<b>153 274</b>	—	—	—	—	—
Kaupungit ja kauppalat — Städer och köpingar — Urban communes .....	3	432	200	215 000	54 034	—	—	—	—	—
Maalaiskunnat — Lands- kommuner — Rural dis- tricts .....	1	161	83	90 000	99 240	—	—	—	—	—
<b>Vaasan lääni</b> <b>Vasa län</b>	<b>6</b>	<b>1 890</b>	<b>1 360</b>	<b>3 095 368</b>	<b>1 136 684</b>	<b>11</b>	<b>16 440</b>	<b>7 709</b>	<b>41 930 000</b>	<b>13 302 637</b>
Kaupungit—Städer—Towns	6	1 890	1 360	3 095 368	1 136 684	11	16 440	7 709	41 930 000	13 302 637
<b>Keski-Suomen lääni</b> <b>Mellersta Finlands län</b>	<b>2</b>	<b>268</b>	<b>138</b>	<b>160 000</b>	<b>113 920</b>	—	—	—	—	—
Kaupungit ja kauppalat — Städer och köpingar — Urban communes .....	2	268	138	160 000	113 920	—	—	—	—	—
Maalaiskunnat — Lands- kommuner—Rural districts	—	—	—	—	—	—	—	—	—	—
<b>Oulun lääni</b> <b>Uleåborgs län</b>	<b>8</b>	<b>640</b>	<b>381</b>	<b>1 455 400</b>	<b>736 228</b>	<b>1</b>	<b>2 203</b>	<b>1 099</b>	<b>4 250 000</b>	<b>2 871 059</b>
Kaupungit—Städer—Towns	6	492	243	1 453 400	735 328	1	2 203	1 099	4 250 000	2 871 059
Maalaiskunnat — Lands- kommuner — Rural dis- tricts .....	2	148	138	2 000	900	—	—	—	—	—
<b>Lapin lääni</b> <b>Lapplands län</b>	<b>1</b>	<b>102</b>	<b>31</b>	<b>200 000</b>	<b>147 990</b>	—	—	—	—	—
Kaupungit—Städer—Towns	1	102	31	200 000	147 990	—	—	—	—	—
<b>Kaikkiaan — I alt — Grand total .....</b>	<b>248</b>	<b>102 370</b>	<b>52 901</b>	<b>118 011 250</b>	<b>46 004 857</b>	<b>207</b>	<b>704 629</b>	<b>371 274</b>	<b>1 220 126 125</b>	<b>587 506 964</b>
Siitä — Därav — Of which Höyryalukset — Ångfartyg — Steamers .....	18	2 776	1 295	1 547 500	1 027 134	14	40 709	19 817	35 339 570	25 498 391
Moottorialukset — Motor- fartyg — Motorships ....	154	93 071	45 716	115 912 380	44 605 103	191	663 445	351 185	1 184 731 555	561 681 865
Purjealukset apukonein — Segelfartyg med hjälp- maskin — Auxiliary powe- red sailing vessels .....	3	304	180	60 000	93 391	2	475	272	55 000	326 708
Proomut — Pråmar — Barges .....	73	6 219	5 710	491 370	279 229	—	—	—	—	—

Tab. 4. (Forts.)

Pääasiallisesti ulkomaan satamain välillä Huvudsakligen mellan utländska hamnar Mainly between foreign ports					Seisoneet Upplagda Laid up					Yhteensä Summa Total				
Luku — Antal Number	Bruttotonnia Bruttoton Gross tons	Nettotonnia Nettoton Net tons	Arvo Värde Value mk	Bruttoreahteja Bruttofrakter Gross freights mk	Luku — Antal Number	Bruttotonnia Bruttoton Gross tons	Nettotonnia Nettoton Net tons	Arvo Värde Value mk	Luku — Antal Number	Bruttotonnia Bruttoton Gross tons	Nettotonnia Nettoton Net tons	Arvo Värde Value mk	Bruttoreahteja Bruttofrakter Gross freights mk	
12	13	14	15	16	17	18	19	20	21	22	23	24	25	
—	—	—	—	—	10	742	634	97 500	14	1 335	917	402 500	153 274	
—	—	—	—	—	9	685	581	96 500	12	1 117	781	311 500	54 034	
—	—	—	—	—	1	57	53	1 000	2	218	136	91 000	99 240	
4	10 075	5 115	18 600 000	7 327 186	2	1 568	912	173 200	23	29 973	15 096	63 798 568	21 766 507	
4	10 075	5 115	18 600 000	7 327 186	2	1 568	912	173 200	23	29 973	15 096	63 798 568	21 766 507	
—	—	—	—	—	29	3 773	3 146	257 360	31	4 041	3 284	417 360	113 920	
—	—	—	—	—	12	1 469	1 152	211 860	14	1 737	1 290	371 860	113 920	
—	—	—	—	—	17	2 304	1 994	45 500	17	2 304	1 994	45 500	—	
—	—	—	—	299 113	10	848	793	50 900	19	3 691	2 273	5 756 300	3 906 400	
—	—	—	—	299 113	1	80	25	50 000	8	2 775	1 367	5 753 400	3 905 500	
—	—	—	—	—	9	768	768	900	11	916	906	2 900	900	
—	—	—	—	—	—	—	—	—	1	102	31	200 000	147 990	
—	—	—	—	—	—	—	—	—	1	102	31	200 000	147 990	
73	615 613	351 911	492 737 900	342 030 227	147	21 696	15 585	4 133 325	675	1 444 308	791 671	1 835 008 600	975 542 048	
6	19 536	10 691	6 900 000	9 755 714	16	3 489	1 622	1 270 000	54	66 510	33 425	45 057 070	36 281 239	
67	596 077	341 220	485 837 900	332 274 513	19	3 444	1 852	1 989 880	431	1 356 037	739 973	1 788 471 715	938 561 481	
—	—	—	—	—	4	495	297	100 000	9	1 274	749	215 000	420 099	
—	—	—	—	—	108	14 268	11 814	773 445	181	20 487	17 524	1 264 815	279 229	



Taulu 5. Kauppalaivaston bruttorahdit vuonna 1970, jaettuina eri tuloryhmiin

Tab. 5. Handelsflottans bruttofrakter år 1970, fördelade på olika inkomstgrupper

Table 5. Gross freight revenue of the Finnish merchant fleet in 1970, by different income groups

1	Suomen satamain välillä Mellan finska hamnar Between Finnish ports					Suomen ja ulkomaan välillä Mellan Finland och utlandet Between Finland and foreign countries		
	Höyryaluksset Angfartyg Steamers mk	Moottorialuksset Motorfartyg Motorships mk	Purjealuksset apukonein Segelfartyg med hjälpmaskin Auxiliary powered sailing vessels mk	Proomut Prämar Barges mk	Yhteensä Summa Total mk	Höyryaluksset Angfartyg Steamers mk	Moottorialuksset Motorfartyg Motorships mk	Purjealuksset apukonein Segelfartyg med hjälpmaskin Auxiliary powered sailing vessels mk
	2	3	4	5	6	7	8	9
Matkustajain kuljetuksesta— Persontrafik — Passengers	860 927	6 542 886	—	—	7 403 813	12 109 574	66 782 730	—
Tavarain kuljetuksesta — Godstransport — Cargo ..	62 678	33 147 897	93 391	279 229	33 583 195	10 751 273	491 018 855	326 708
Hinauksista — Bogsring — Towing .....	98 529	1 274 360	—	—	1 372 889	—	10 000	—
Pelastuksista — Bärning — Salvage .....	5 000	1 185 675	—	—	1 190 675	—	—	—
Aikarahtauksesta — Tidsbe- fraktningsavgifter — Time charter .....	—	2 454 285	—	—	2 454 285	2 637 544	3 870 280	—
Rahtituloja yhteensä — Summa fraktinkomster — Total .....	1 027 134	44 605 103	93 391	279 229	46 004 857	25 498 391	561 681 865	326 708

Yhteensä Summa Total mk	Ulkomaan satamain välillä Mellan utländska hamnar Between foreign ports				Kaikkiaan I allt Grand total				
	Höryaluksset Ångfartyg Steamers mk	Moottorialuksset Motorfartyg Motorships mk	Purjealuksset apukonein Segelfartyg med hjälpmaskin Auxiliary powered sailing vessels mk	Yhteensä Summa Total mk	Höryaluksset Ångfartyg Steamers mk	Moottorialuksset Motorfartyg Motorships mk	Purjealuksset apukonein Segelfartyg med hjälpmaskin Auxiliary powered sailing vessels mk	Proomut Främar Barges mk	Yhteensä Summa Total mk
10	11	12	13	14	15	16	17	18	19
78 892 304	—	1 661 014	—	1 661 014	12 970 501	74 986 630	—	—	87 957 131
502 096 836	8 674 534	273 220 595	—	281 895 129	19 488 485	797 387 347	420 099	279 229	817 575 160
10 000	—	57 610	—	57 610	98 529	1 341 970	—	—	1 440 499
—	—	—	—	—	5 000	1 185 675	—	—	1 190 675
6 507 824	1 081 180	57 335 294	—	58 416 474	3 718 724	63 659 859	—	—	67 378 583
587 506 964	9 755 714	332 274 513	—	342 030 227	36 281 239	938 561 481	420 099	279 229	975 542 048

Taulu 6. Kauppalaivaston bruttorahdit v. 1970 Suomen ja ulkomaiden sekä ulkomaiden välisessä liikenteessä  
 Tab. 6. Handelsflottans bruttofrakter år 1970 i trafik mellan Finland och utlandet samt mellan utländska hamnar  
 Table 6. Gross freight revenue of the Finnish merchant fleet in 1970 in international navigation

	Suomesta från Finland <i>from Finland</i>	Ruotsista från Sverige <i>from Sweden</i>	Tanskasta från Danmark <i>from Denmark</i>	Norjasta från Norge <i>from Norway</i>	Neuvostoliitosta  Itämeren satamista från Östersjö- hamnar <i>from Baltic ports</i>
	mk	mk	mk	mk	mk
	1	2	3	4	5
1 Suomeen — Till Finland .....	—	42 288 637	5 076 367	409 438	23 399 814
2 Ruotsiin — till Sverige .....	40 707 614	57 610	1 713	67 746	499 884
3 Tanskaan — till Danmark .....	11 613 786	52 116	1 116	191 797	75 338
4 Norjaan — till Norge .....	1 064 503	57 633	—	38 156	—
5 Islantiin — till Island .....	65 807	—	33 901	—	—
Neuvostoliittoon: — till Sovjetunionen:					
6 Itämeren satamat — hamnar vid Östersjön ....	906 103	1 146 184	234 999	—	—
7 Puolaan — till Polen .....	5 036 858	101 382	15 642	—	161 370
8 Itä-Saksaan — till Östtyskland .....	3 015 179	80 772	8 874	—	371 949
Länsi-Saksaan: — till Västtyskland:					
9 Itämeren satamat — hamnar vid Östersjön ....	28 086 400	752 666	292 345	—	90 042
10 Pohjanmeren satamat — hamnar vid Nordsjön ..	20 809 807	97 602	39 350	—	527 402
11 Isoon-Britanniaan ja P. Irlantiin — till Stor- britannien och N. Irland .....	69 392 550	1 876 768	29 550	84 644	26 885
12 Irlantiin — till Irland .....	2 823 670	—	—	—	—
13 Alankomaihin — till Nederländerna .....	23 309 380	485 824	35 015	18 239	2 329 400
14 Belgiaan — till Belgien .....	7 531 299	1 808 560	—	—	315 706
Ranskaan: — till Frankrike:					
15 Atlantin satamat — hamnar vid Atlanten .....	12 684 753	566 784	—	—	1 891 687
16 Väimeren satamat — hamnar vid Medelhavet ..	3 922 368	502 318	—	—	—
Espanjaan: — till Spanien:					
17 Atlantin satamat — hamnar vid Atlanten .....	684 335	70 385	—	—	—
18 Väimeren satamat — hamnar vid Medelhavet ..	2 046 312	125 359	—	—	—
19 Portugaliin — till Portugal .....	2 671 874	—	—	—	—
20 Maltaan — till Malta .....	85 699	—	—	—	—
21 Italiaan — till Italien .....	20 870 278	3 016 383	—	36 360	385 015
22 Jugoslaviaan — till Jugoslavian .....	2 047 694	—	—	—	—
23 Albaniaan — till Albanien .....	—	—	—	—	—
24 Kreikkaan — till Grekland .....	5 616 782	—	—	—	—
Turkkiin: — till Turkiet:					
25 Euroopan satamat — hamnar i Europa .....	106 426	—	—	—	—
26 Vähän-Aasian sat. — hamnar i Mindre Asien ..	189 959	—	—	—	—
27 Etu-Aasiaan — till Främre Asien .....	6 931 086	257 861	—	—	—
28 Pohjois-Afrikkaan — till Nordafrika .....	4 015 347	51 816	—	—	335 443
29 Länsi-Afrikkaan — till Västafrika .....	801 104	—	—	—	69 766
30 Etelä-Afrikkaan — till Sydafrika .....	—	—	—	—	—
31 Itä-Afrikkaan — till Ostafrika .....	—	—	—	—	—
32 Lounais-Aasiaan — till Sydvästasien .....	440 182	—	—	—	—
33 Etelä-Aasiaan — till Sydasiän .....	—	—	—	—	—
Kanadaan: — till Kanada:					
34 Atlantin satamat — hamnar vid Atlanten .....	—	—	—	—	—
35 Tyynenmeren sat. — hamnar vid Stilla havet ...	2 498 081	—	—	—	—
Amerikan Yhdysvaltoihin: — till Amerikas Förenta Stater:					
36 Atlantin satamat — hamnar vid Atlanten .....	24 131 727	—	229 722	—	—
37 Meksikonlahden satamat — hamnar vid Mexi- kanska bukten .....	4 956 283	—	—	—	—
38 Tyynenmeren sat. — hamnar vid Stilla havet ...	6 950 461	163 149	—	240 698	—
Meksikoon: — till Mexiko:					
39 Meksikonlahden satamat — hamnar vid Mexi- kanska bukten .....	1 355 395	—	—	—	—
Keski-Amerikkaan: — till Centralamerika:					
40 Atlantin satamat — hamnar vid Atlanten .....	—	—	—	—	—
41 Tyynenmeren sat. — hamnar vid Stilla havet ...	—	—	—	134 221	—
42 Länsi-Intiaan — till Västindien .....	—	—	—	—	—
Etelä-Amerikkaan: — till Sydamerika:					
43 Atlantin satamat — hamnar vid Atlanten .....	17 569 725	250 190	—	—	—
44 Tyynenmeren sat. — hamnar vid Stilla havet ...	232 925	—	—	—	—
45 Yhteensä — Summa mk — Total marks .....	335 171 752	53 809 999	5 998 594	1 221 299	30 479 701

— från Sovjetunionen — from U.S.S.R.		Puolasta från Polen from Poland	Itä-Saksasta från Östtyskland from East Germany	Länsi-Saksasta från Västtyskland from West Germany		Isosta-Britanniasta ja P. Irlannista från Storbritannien och N. Irland from Great Britain and Northern Ireland	Irlannista från Irland from Ireland	
P. Jäämeren satamista från hamnar vid N. Ishavet from Arctic Ocean ports	Mustanmeren satamista från hamnar vid Svarta havet from Black Sea ports			Itämeren satamista från Östersjöhamnar from Baltic ports	Pohjanmeren satamista från Nordsjöhamnar from North Sea ports			
mk	mk	mk	mk	mk	mk	mk	mk	
6	7	8	9	10	11	12	13	
3 607 529	26 408 783	9 989 651	3 050 500	18 969 614	13 205 669	18 638 349	28 046	1
—	741 341	558 939	42 249	541 390	362 576	1 170 730	—	2
—	—	—	—	353 016	—	—	108 347	3
—	—	—	—	—	—	11 423	—	4
—	—	—	—	—	—	—	—	5
—	—	727 360	—	—	—	—	—	6
—	—	—	—	—	36 142	—	—	7
—	8 501 698	—	—	—	—	—	—	8
—	—	532 229	—	—	9 833	—	—	9
940 064	—	22 102	—	—	—	—	—	10
814 331	—	—	—	—	14 152	269 359	—	11
—	—	—	—	—	—	—	—	12
—	3 471 869	557 573	—	—	—	6 061	—	13
—	—	65 455	—	—	23 420	—	—	14
—	—	179 331	—	—	—	40 533	—	15
—	—	—	—	—	—	—	—	16
—	—	—	—	—	—	38 000	—	17
—	—	—	—	—	—	—	—	18
—	—	—	—	—	—	—	—	19
—	—	—	—	—	—	—	—	20
—	403 387	206 407	—	—	—	—	—	21
—	—	—	—	73 185	—	—	—	22
—	—	—	—	—	—	—	—	23
—	—	—	—	—	—	154 500	—	24
—	—	—	—	—	—	—	—	25
—	—	—	—	—	—	—	—	26
—	—	—	—	—	—	—	—	27
—	170 309	88 874	—	—	—	—	—	28
—	—	127 892	—	—	—	—	54 408	29
—	—	—	—	—	—	—	—	30
—	—	—	—	—	—	—	—	31
—	—	—	—	—	—	—	—	32
—	—	—	—	—	—	—	—	33
—	—	—	—	—	—	—	—	34
—	—	—	—	—	1 121 132	—	—	35
—	—	—	—	—	—	—	—	36
—	—	—	—	—	7 712 489	—	—	37
—	—	—	—	—	195 280	—	—	38
—	—	399 821	—	—	5 836 206	—	—	39
—	—	—	—	—	—	—	—	40
—	—	—	—	—	—	—	—	41
—	—	—	—	—	—	—	—	42
—	—	—	—	—	—	450 990	—	43
—	—	—	—	—	—	—	—	44
5 361 924	39 697 387	13 455 634	3 092 749	19 937 205	28 516 899	20 779 945	190 801	45

Taulu 6. (jatk.)

	Alankomaista från Neder- länderna from the Netherlands	Belgiasta från Belgien from Belgium	Ranskasta — från Frankrike from France		Espanjasta — från Spanien from Spain		Portugalista <sup>2)</sup> från Portugal <sup>2)</sup> from Portugal <sup>2)</sup>	Italiasta från Italien from Italy
	mk	mk	Atlantin satamista från hamnar vid Atlanten from Atlantic ports	Välimeren satamista från hamnar vid Medelhavet from Mediterra- nean ports	Atlantin satamista <sup>1)</sup> från hamnar vid Atlanten <sup>1)</sup> from Atlantic ports <sup>1)</sup>	Välimeren satamista från hamnar vid Medelhavet from Mediterra- nean ports	mk	mk
	14	15	16	17	18	19	20	21
1	9 402 668	6 311 607	3 541 042	143 654	221 067	2 666 393	2 021 942	1 916 003
2	792 366	265 702	2 161 056	—	419 044	418 742	—	—
3	364 907	13 312	178 144	—	288 407	—	140 050	445 389
4	—	—	33 491	—	—	85 145	—	—
5	—	—	—	—	—	—	—	—
6	170 960	—	947 196	—	—	—	—	392 325
7	—	—	—	—	686 601	242 251	—	—
8	156 656	—	169 000	—	97 516	—	—	—
9	—	—	—	—	70 958	735 949	—	—
10	8 925	—	—	73 345	139 406	55 726	—	1 093 576
11	1 092 664	102 796	1 105 424	—	26 607	309 915	125 040	3 191 362
12	—	—	—	—	—	36 994	—	—
13	20 247	—	89 894	—	155 140	757 946	155 459	2 612 549
14	26 754	—	—	—	—	—	—	1 174 368
15	43 073	—	—	—	—	—	25 030	921 068
16	—	32 856	—	—	—	—	—	369 931
17	—	—	—	—	—	—	—	—
18	—	—	—	—	—	—	—	—
19	42 011	—	—	—	—	—	—	—
20	—	—	—	—	—	—	—	—
21	—	—	—	—	42 297	—	—	—
22	—	70 686	—	—	—	—	—	—
23	—	—	—	—	—	—	—	—
24	—	—	—	—	—	—	—	—
25	—	—	—	—	—	—	—	—
26	—	—	—	—	—	—	—	—
27	—	—	—	—	49 565	145 481	—	—
28	55 874	—	—	—	—	—	—	181 241
29	—	—	—	—	—	—	—	—
30	—	—	—	—	—	—	—	—
31	—	—	—	—	—	—	—	—
32	—	—	—	—	—	—	—	—
33	—	—	—	—	—	—	—	—
34	—	—	—	—	—	106 437	—	—
35	19 217	67 476	52 607	—	—	—	—	—
36	—	364 461	—	—	—	—	—	952 697
37	—	—	—	—	—	—	—	—
38	459 314	367 612	2 395 040	—	—	—	—	—
39	—	—	—	—	—	—	—	—
40	—	—	—	—	—	—	—	—
41	—	—	—	—	—	—	—	—
42	—	—	—	—	—	—	—	326 317
43	—	1 308 840	—	—	—	—	134 874	—
44	—	—	—	—	—	—	—	—
45	<b>12 655 636</b>	<b>8 905 348</b>	<b>10 672 894</b>	<b>216 999</b>	<b>2 196 608</b>	<b>5 560 979</b>	<b>2 602 395</b>	<b>13 576 826</b>

<sup>1)</sup> Kanarian saaret mukaanluett. — Med Kanarieöarna — Incl. Canary Is.

<sup>2)</sup> Madeira mukaanluett. — Med Madeira — Incl. Madeira.

<sup>3)</sup> Syyria, Libanon, Israel ja Kypros—Syrien, Libanon, Israel och Cypern — The Syria, Lebanon, Israel and Cyprus.

<sup>4)</sup> Port Saidista Tangeriin (tämä mukaanluettuna) — Från Port Said t. o. m. Tanger — From Port Said to Tangiers (incl.).

<sup>5)</sup> Tangerista Angolan et. rajalle — Från Tanger till sydgr. av Angola — From Tangiers to the southern frontier of Angola.

Tab. 6. (forts.)

Jugoslaviasta från Jugoslavien from Yugoslavia	Albaniasta från Albanien from Albania	Kreikasta från Grekland from Greece	Romaniasta från Rumänien from Rumania	Turkista från Turkiet from Turkey		Etu-Aasiasta <sup>3)</sup> från Främre Asien <sup>3)</sup> from Western Asia <sup>3)</sup>	Pohjois- Afrikasta <sup>4)</sup> från Nord- afrika <sup>4)</sup> from North Africa <sup>4)</sup>	Länsi-Afrikas- ta <sup>5)</sup> från Västafri- ka <sup>5)</sup> from West Africa <sup>5)</sup>	
				European satamista från hamnar i Europa from European ports	Vähän-Aasian satamista från hamnar i Mindre Asien from Asiatic ports				
mk	mk	mk	mk	mk	mk	mk	mk	mk	
22	23	24	25	26	27	28	29	30	
75 758	—	446 213	2 385 830	2 922	4 449	4 109 479	1 317 902	1 663 468	1
—	145 466	—	896 274	—	—	—	—	734 109	2
—	—	—	—	—	—	—	458 721	4 435 797	3
—	—	—	—	—	—	—	—	—	4
—	—	—	—	—	—	—	—	—	5
—	—	—	—	—	—	—	—	—	6
—	242 051	—	—	—	—	—	958 862	—	7
—	300 788	—	—	—	—	—	337 136	—	8
—	—	273 360	—	—	—	—	—	87 932	9
—	—	45 101	—	—	—	—	2 078 347	32 500	10
575 114	—	36 250	—	—	—	539 148	349 395	32 500	11
—	—	—	—	—	—	—	—	201 959	12
—	806 429	26 731	1 746 614	—	—	—	3 099 501	—	13
—	—	—	—	—	—	67 643	364 000	—	14
—	—	—	330 769	—	—	747 701	94 828	33 885	15
—	—	—	—	—	—	45 019	387 898	—	16
—	—	—	—	—	—	—	—	—	17
—	—	—	—	—	—	—	—	—	18
—	—	—	—	—	—	—	—	—	19
—	—	—	—	—	—	—	—	—	20
—	—	—	—	—	—	—	—	4 531	21
—	—	—	—	—	—	—	127 980	—	22
140 733	—	—	—	—	—	—	—	—	23
—	—	—	—	—	—	—	—	14 647	24
—	—	—	—	—	—	—	—	—	25
—	—	—	—	—	—	—	—	—	26
—	—	—	—	—	—	—	—	—	27
—	—	—	136 656	—	—	—	—	—	28
—	—	—	—	—	—	—	—	—	29
—	—	—	—	—	—	—	—	—	30
—	—	—	—	—	—	—	—	—	31
—	—	—	—	—	—	—	—	—	32
—	—	—	—	—	—	—	—	—	33
—	—	—	—	—	—	—	—	—	34
—	—	—	—	—	—	—	—	—	35
—	—	—	—	—	—	—	433 425	—	36
—	—	—	—	—	—	—	—	—	37
—	—	—	—	—	—	—	—	—	38
—	—	—	—	—	—	—	—	—	39
—	—	—	—	—	—	—	—	—	40
—	—	—	—	—	—	—	—	—	41
—	—	—	—	—	—	—	310 507	—	42
—	—	—	—	—	—	—	—	—	43
—	—	—	—	—	—	—	—	—	44
791 605	1 494 734	827 655	5 496 143	2 922	4 449	5 508 990	10 318 502	7 241 328	45

Taulu 6. (jatk.)

	Itä-Afrikasta <sup>1)</sup> från Ostafrika <sup>1)</sup> <i>from East Africa</i> <sup>1)</sup>	Lounais-Aasiasta <sup>2)</sup> från Sydvästasien <sup>2)</sup> <i>from South-West Asia</i> <sup>2)</sup>	Etelä-Aasiasta <sup>2)</sup> från Sydasiien <sup>2)</sup> <i>from South Asia</i> <sup>2)</sup>	Kanadasta — från Kanada <i>from Canada</i>		Amerikan Yhdysvalloista — från Amerikas Förenta Stater — <i>from U.S.A.</i>		
				Atlantin satamista från hamnar vid Atlanten <i>from Atlantic ports</i>	Tyynenmeren satamista från hamnar vid Stilla havet <i>from Pacific ports</i>	Atlantin satamista från hamnar vid Atlanten <i>from Atlantic ports</i>	Meksikonlahden satamista från hamnar vid Mexikanska bukten <i>from ports on the Mexican gulf</i>	Tyynenmeren satamista från hamnar vid Stilla havet <i>from Pacific ports</i>
mk	mk	mk	mk	mk	mk	mk	mk	mk
	31	32	33	34	35	36	37	38
1	—	20 091 165	—	—	648 688	8 899 586	1 662 169	2 189 790
2	—	662 885	—	—	—	—	—	—
3	—	—	—	—	—	2 049 861	—	—
4	—	4 383 587	—	—	—	—	—	—
5	—	—	—	—	—	—	—	—
6	—	—	—	—	—	—	—	411 733
7	—	—	—	—	—	—	—	170 699
8	—	—	—	—	—	—	—	—
9	—	—	—	—	—	—	—	—
10	—	5 512 212	—	—	515 314	7 013 208	1 741 466	7 773 636
11	—	28 002 028	—	299 810	—	214 200	1 100 677	—
12	—	—	—	—	—	—	228 002	—
13	—	13 422 148	—	—	375 427	9 561 542	2 047 311	2 879 132
14	—	—	—	—	1 141 550	749 805	593 335	1 644 152
15	—	—	—	—	1 349 547	—	127 371	1 955 009
16	—	1 151 976	—	—	—	—	—	—
17	—	—	—	838 069	—	397 030	—	—
18	—	—	—	—	—	—	—	—
19	2 033 303	6 960 983	—	—	—	—	—	—
20	—	—	—	—	—	—	—	—
21	—	13 109 697	—	1 652 673	—	—	—	—
22	—	—	—	1 285 143	—	—	—	—
23	—	—	—	—	—	—	—	—
24	—	—	—	—	—	—	—	—
25	—	—	—	—	—	—	—	—
26	—	—	—	—	—	—	—	—
27	—	—	—	—	—	—	—	—
28	—	—	—	—	—	—	—	—
29	—	—	—	—	—	—	—	—
30	—	823 010	—	—	—	—	—	—
31	—	1 078 606	549 353	—	—	—	—	—
32	—	—	—	—	—	—	—	—
33	—	392 640	233 936	—	—	—	—	—
34	—	—	—	—	—	—	—	—
35	—	—	—	—	—	—	—	—
36	—	—	—	—	—	—	—	—
37	—	—	—	—	—	—	—	—
38	—	—	—	—	2 653 639	—	—	—
39	—	—	—	—	—	—	—	—
40	—	—	—	—	—	—	—	—
41	—	—	—	—	—	—	—	—
42	—	—	—	—	—	—	—	—
43	—	—	—	—	—	1 910 908	—	—
44	—	4 121 032	—	—	—	—	—	—
45	2 033 303	99 711 969	783 289	4 075 695	6 684 165	30 796 140	7 500 331	17 024 151

<sup>1)</sup> Mozambiquen et. rajalta Suezin — Från sydgr. av Mozambique till Suez — *From the southern frontier of Mozambique to Suez.*<sup>2)</sup> Arabia, Irak ja Persia — Arabien, Irak och Iran — *Arabia, Iraq and Iran.*<sup>3)</sup> Pakistan, Intia, Ceylon ja Burma — Pakistan, Indien, Ceylon och Burma — *Pakistan, India, Ceylon and Burma.*

Tab. 6. (forts.)

Meksikosta från Mexiko <i>from Mexico</i>	Keski-Amerikasta — från Central- amerika — <i>from</i> <i>Central America</i>	Länsi-Intiasta från Väst- indien <i>from the West</i> <i>Indies</i>	Etelä-Amerikasta från Sydamerika <i>from South America</i>		Yhteensä Summa <i>Total</i>	
Meksikonlahden satamista från hamnar vid Mexikanska bukten <i>from ports on the</i> <i>Mexican gulf</i>	Tyynenmeren satamista från hamnar vid Stilla havet <i>from Pacific</i> <i>ports</i>		Atlantin satamista från hamnar vid Atlanten <i>from Atlantic</i> <i>ports</i>	Tyynenmeren satamista från hamnar vid Stilla havet <i>from Pacific</i> <i>ports</i>		
mk	mk	mk	mk	mk	mk	
39	40	41	42	43	44	
—	2 217 299	—	8 321 745	1 863 744	247 196 980	1
—	—	763 496	12 042	—	52 022 974	2
—	—	—	—	—	20 770 104	3
—	—	—	47 085	—	5 721 023	4
—	—	—	—	—	99 708	5
—	—	459 838	—	—	5 396 698	6
—	—	—	—	—	7 651 858	7
—	—	—	—	—	13 039 568	8
—	—	—	—	—	30 931 714	9
—	—	—	855 163	—	49 374 252	10
—	—	—	3 016 798	—	112 627 967	11
—	—	—	—	—	3 290 625	12
—	—	261 351	13 497 313	—	81 728 095	13
—	—	—	3 900 304	—	19 406 351	14
—	—	—	447 037	—	21 438 406	15
—	—	—	—	—	6 412 366	16
—	—	—	—	—	2 027 819	17
—	—	—	—	—	2 171 671	18
—	—	—	—	—	11 708 171	19
—	—	—	—	—	85 699	20
—	—	—	474 625	—	40 201 653	21
—	—	—	—	—	3 604 688	22
—	—	—	—	—	140 733	23
—	—	—	—	—	5 785 929	24
—	—	—	—	—	106 426	25
—	—	—	—	—	189 959	26
—	—	—	—	—	7 383 993	27
—	—	—	—	—	5 035 560	28
—	—	—	—	—	1 053 170	29
—	—	—	—	—	823 010	30
—	—	—	—	—	1 627 959	31
—	—	—	—	—	440 182	32
—	—	—	—	—	626 576	33
—	—	286 244	336 590	—	729 271	34
—	—	—	—	—	3 758 513	35
612 756	—	237 710	6 087 275	—	40 762 262	36
—	—	—	364 426	—	5 515 989	37
—	—	—	2 351 895	—	21 817 835	38
—	—	—	—	—	1 355 395	39
—	—	—	234 605	—	234 605	40
—	—	—	—	—	134 221	41
—	—	—	—	—	636 824	42
—	—	—	2 311 465	—	23 936 992	43
—	—	—	275 200	—	4 629 157	44
612 756	2 217 299	2 008 639	42 533 568	1 863 744	863 632 951	45



Taulu 7. Liikenteessä olleen kauppalaivaston seisonta-ajat vuorokausissa vuonna 1970

Tab. 7. Temporära upplägningar uttryckta i dygn, av den under 1970 i trafik varande handelsflottan

Table 7. Laid-up-time of the Finnish merchant fleet in service in 1970, expressed in days

Seisonta-aika Upplägningstid Laid-up-time	Pääasiallisesti Suomen satamain välillä Huvudsakligen mellan finska hamnar Mainly between Finnish ports					
	Höyryalukset Ångfartyg Steamers			Moottorialukset Motorfartyg Motorships		
	Luku Antal Number	Bruttotonna Bruttoton Gross tons	Nettotonna Nettoton Net tons	Luku Antal Number	Bruttotonna Bruttoton Gross tons	Nettotonna Nettoton Net tons
1	2	3	4	5	6	7
0 .....	—	—	—	10	3 337	1 185
1—30 .....	—	—	—	6	19 660	8 125
31—60 .....	—	—	—	8	14 404	5 503
61—90 .....	—	—	—	4	11 464	6 266
91—120 .....	—	—	—	20	3 883	2 179
121—150 .....	—	—	—	40	9 482	4 988
151—180 .....	1	81	37	24	4 766	2 372
181—210 .....	—	—	—	9	1 046	590
211—240 .....	1	159	48	9	843	469
241—270 .....	4	671	339	10	827	487
271—300 .....	11	1 716	801	3	257	142
301—330 .....	—	—	—	1	198	125
331—360 .....	1	149	70	2	235	99
Vuoden aikana kauppalaivastoon liitetyt tai siitä poistetut alukset — Under året tillkomna eller avförda fartyg — Vessels added or withdrawn during the year .....	—	—	—	8	22 669	13 186
<b>Yhteensä — Summa — Total</b>	<b>18</b>	<b>2 776</b>	<b>1 295</b>	<b>154</b>	<b>93 071</b>	<b>45 716</b>

Taulu 7. (Jatk.)

Seisonta-aika Upplägningstid Laid-up-time	Pääasiallisesti Suomen ja ulkomaan välillä Huvudsakligen mellan Finland och utlandet Mainly between Finland and foreign countries								
	Höyryalukset Ångfartyg Steamers			Moottorialukset Motorfartyg Motorships			Purjealukset apukonein Segelfartyg med hjälpmaskin Auxiliary powered sailing vessels		
	Luku Antal Number	Bruttotonna Bruttoton Gross tons	Nettotonna Nettoton Net tons	Luku Antal Number	Bruttotonna Bruttoton Gross tons	Nettotonna Nettoton Net tons	Luku Antal Number	Bruttotonna Bruttoton Gross tons	Nettotonna Nettoton Net tons
1	17	18	19	20	21	22	23	24	25
0 .....	5	19 493	10 148	73	224 067	112 525	—	—	—
1—30 .....	2	6 421	2 983	53	221 392	119 542	—	—	—
31—60 .....	—	—	—	20	46 884	24 662	—	—	—
61—90 .....	1	2 797	1 211	1	3 895	2 263	—	—	—
91—120 .....	1	3 546	1 890	5	8 687	3 684	—	—	73
121—150 .....	1	1 482	555	14	5 089	2 781	1	304	1 39
151—180 .....	—	—	—	—	—	—	1	171	—
181—210 .....	—	—	—	2	1 690	621	—	—	—
211—240 .....	—	—	—	1	18 224	8 278	—	—	—
241—270 .....	1	2 776	1 201	1	468	199	—	—	—
271—300 .....	2	2 686	1 054	1	410	212	—	—	—
301—330 .....	—	—	—	—	—	—	—	—	—
331—360 .....	—	—	—	1	1 217	485	—	—	—
Vuoden aikana kauppalaivastoon liitetyt tai siitä poistetut alukset — Under året tillkomna eller avförda fartyg — Vessels added or withdrawn during the year .....	1	1 508	775	19	131 422	75 933	—	—	—
<b>Yhteensä — Summa — Total</b>	<b>14</b>	<b>40 709</b>	<b>19 817</b>	<b>191</b>	<b>663 445</b>	<b>351 185</b>	<b>2</b>	<b>475</b>	<b>272</b>

Purjealukset apukonein Segelfartyg med hjälpmaskin <i>Auxiliary powered sailing vessels</i>			Proomut Prämar <i>Barges</i>			Yhteensä Summa <i>Total</i>		
Luku Antal <i>Number</i>	Bruttotonna Bruttoton <i>Gross tons</i>	Nettotonna Nettoton <i>Net tons</i>	Luku Antal <i>Number</i>	Bruttotonna Bruttoton <i>Gross tons</i>	Nettotonna Nettoton <i>Net tons</i>	Luku Antal <i>Number</i>	Bruttotonna Bruttoton <i>Gross tons</i>	Nettotonna Nettoton <i>Net tons</i>
8	9	10	11	12	13	14	15	16
—	—	—	—	—	—	10	3 337	1 185
—	—	—	—	—	—	6	19 660	8 125
—	—	—	—	—	—	8	14 404	5 503
—	—	—	—	—	—	4	11 464	6 266
—	—	—	—	—	—	20	3 883	2 179
—	—	—	2	416	363	42	9 898	5 351
2	208	130	3	87	84	30	5 142	2 623
1	96	50	24	1 834	1 665	34	2 976	2 305
—	—	—	18	844	784	28	1 846	1 301
—	—	—	4	204	193	18	1 702	1 019
—	—	—	4	336	315	18	2 309	1 258
—	—	—	8	1 477	1 344	9	1 675	1 469
—	—	—	10	1 021	962	13	1 405	1 131
—	—	—	—	—	—	8	22 669	13 186
3	304	180	73	6 219	5 710	248	102 370	52 901

Tab. 7. (Forts.)

Pääasiallisesti ulkomaan satamain välillä Huvudsakligen mellan utländska hamnar <i>Mainly between foreign ports</i>								
Yhteensä Summa <i>Total</i>			Höyryalukset Ångfartyg <i>Steamers</i>			Moottorialukset Motorfartyg <i>Motorships</i>		
Luku Antal <i>Number</i>	Bruttotonna Bruttoton <i>Gross tons</i>	Nettotonna Nettoton <i>Net tons</i>	Luku Antal <i>Number</i>	Bruttotonna Bruttoton <i>Gross tons</i>	Nettotonna Nettoton <i>Net tons</i>	Luku Antal <i>Number</i>	Bruttotonna Bruttoton <i>Gross tons</i>	Nettotonna Nettoton <i>Net tons</i>
26	27	28	29	30	31	32	33	34
78	243 560	122 673	4	12 572	7 037	26	255 336	147 519
55	227 813	122 525	1	3 513	1 765	19	153 236	86 478
20	46 884	24 662	1	3 451	1 889	7	59 636	34 026
2	6 692	3 474	—	—	—	2	22 939	13 154
6	12 233	5 574	—	—	—	1	491	226
16	6 875	3 509	—	—	—	3	16 683	9 759
1	171	99	—	—	—	—	—	—
2	1 690	621	—	—	—	—	—	—
1	18 224	8 278	—	—	—	1	1 589	741
2	3 244	1 400	—	—	—	1	498	205
3	3 096	1 266	—	—	—	—	—	—
—	—	—	—	—	—	—	—	—
1	1 217	485	—	—	—	—	—	—
—	—	—	—	—	—	—	—	—
20	132 930	76 708	—	—	—	7	85 669	49 112
207	704 629	371 274	6	19 536	10 691	67	596 077	341 220

Taulu 7. (Jatk.)

Seisonta-alka Upplägningstid <i>Laid-up-time</i>	Pääasiallisesti ulkomaan satamain välillä Huvudsakligen mellan utländska hamnar <i>Mainly between foreign ports</i>			Yhteensä Summa <i>Total</i>					
	Yhteensä Summa <i>Total</i>			Höyryalukset Ångfartyg <i>Steamers</i>			Moottorialukset Motorfartyg <i>Motorships</i>		
	Luku Antal <i>Number</i>	Bruttotonnia Bruttoton <i>Gross tons</i>	Nettotonnia Nettoton <i>Net tons</i>	Luku Antal <i>Number</i>	Bruttotonnia Bruttoton <i>Gross tons</i>	Nettotonnia Nettoton <i>Net tons</i>	Luku Antal <i>Number</i>	Bruttotonnia Bruttoton <i>Gross tons</i>	Nettotonnia Nettoton <i>Net tons</i>
1	35	36	37	38	39	40	41	42	43
0 .....	30	267 908	154 556	9	32 065	17 185	109	482 740	261 229
1—30 .....	20	156 749	88 243	3	9 934	4 748	78	394 288	214 145
31—60 .....	8	63 087	35 915	1	3 451	1 889	35	120 924	64 191
61—90 .....	2	22 939	13 154	1	2 797	1 211	7	38 298	21 683
91—120 .....	1	491	226	1	3 546	1 890	26	13 061	6 089
121—150 .....	3	16 683	9 759	1	1 482	555	57	31 254	17 528
151—180 .....	—	—	—	1	81	37	24	4 766	2 372
181—210 .....	—	—	—	—	—	—	11	2 736	1 211
211—240 .....	1	1 589	741	1	159	48	11	20 656	9 488
241—270 .....	1	498	205	5	3 447	1 540	12	1 793	891
271—300 .....	—	—	—	13	4 402	1 855	4	667	354
301—330 .....	—	—	—	—	—	—	1	198	125
331—360 .....	—	—	—	1	149	70	3	1 452	584
Vuoden aikana kauppalaivastoon liitetyt tai siitä poistetut alukset—Under året tillkomna eller avförda fartyg — <i>Vessels added or withdrawn during the year</i> .....	7	85 669	49 112	1	1 508	775	34	239 760	138 231
<b>Yhteensä — Summa — Total</b>	<b>73</b>	<b>615 613</b>	<b>351 911</b>	<b>38</b>	<b>63 021</b>	<b>31 803</b>	<b>412</b>	<b>1 352 593</b>	<b>738 121</b>

Tab. 7. (Forts.)

Purjealukset apukonein Segelfartyg med hjälpmaskin Auxiliary powered sailing vessels						Proomut Pråmar Barges			Kaikkiaan I allt Grand total		
Luku Antal Number	Bruttotonnia Bruttoton Gross tons	Nettotonnia Nettoton Net tons	Luku Antal Number	Bruttotonnia Bruttoton Gross tons	Nettotonnia Nettoton Net tons	Luku Antal Number	Bruttotonnia Bruttoton Gross tons	Nettotonnia Nettoton Net tons	Luku Antal Number	Bruttotonnia Bruttoton Gross tons	Nettotonnia Nettoton Net tons
44	45	46	47	48	49	50	51	52			
—	—	—	—	—	—	118	514 805	278 414			
—	—	—	—	—	—	81	404 222	218 893			
—	—	—	—	—	—	36	124 375	66 080			
—	—	—	—	—	—	8	41 095	22 894			
—	—	—	—	—	—	27	16 607	7 979			
1	304	173	2	416	363	61	33 456	18 619			
3	379	229	3	87	84	31	5 313	2 722			
1	96	50	24	1 834	1 665	36	4 666	2 926			
—	—	—	18	844	784	30	21 659	10 320			
—	—	—	4	204	193	21	5 444	2 624			
—	—	—	4	336	315	21	5 405	2 524			
—	—	—	8	1 477	1 344	9	1 675	1 469			
—	—	—	10	1 021	962	14	2 622	1 616			
—	—	—	—	—	—	35	241 268	139 006			
5	779	452	73	6 219	5 710	528	1 422 612	776 086			

**Taulu 8. Liikenteessä olleen kauppalaivaston miehistö vuonna 1970**  
**Tab. 8. Bemanningen å den i sjöfart använda handelsflottan år 1970**  
**Table 8. Manning of the vessels of the Finnish merchant fleet in service in 1970**

	Pääasiallisesti Suomen satamain välillä Huvudsakligen mellan finska hamnar Mainly between Finnish ports				
	Höyryalukset Ångfartyg Steamers	Moottori- alukset Motorfartyg Motorships	Purjealukset apukonein Segelfartyg med hjälpmaskin Auxiliary powered sailing vessels	Proomut Prämar Barges	Yhteensä Summa Total
	2	3	4	5	6
Päälliköitä — Befälhavare — Masters .....	18	176	3	—	197
Yliperämiehiä — Överstyrmän — Chief mates .....	—	16	—	—	16
I perämiehiä — I styrmän — 1st mates .....	—	16	—	—	16
II perämiehiä — II styrmän — 2nd mates .....	—	11	—	—	11
III perämiehiä — III styrmän — 3rd mates .....	—	3	—	—	3
Ainoita perämiehiä — Enda styrmän — Sole mates .....	12	29	—	—	41
Ajomiehiä — Rorgångare — Helmsmen .....	2	1	—	—	3
Konepäälliköitä — Maskinchefer — Chief engineers .....	8	59	—	—	67
I konemestareita — I maskinmästare — 1st engineers .....	—	35	—	—	35
II konemestareita — II maskinmästare — 2nd engineers .....	—	15	—	—	15
III konemestareita — III maskinmästare — 3rd engineers .....	—	4	—	—	4
Koneenhoitajia — Maskinskötare — Machine tenders .....	11	119	3	—	133
Koneapulaisia — Maskinbiträden — Assistant machine tenders .....	8	7	—	—	15
Linjaluotseja — Linjelotsar — Distance pilots .....	—	—	—	—	—
Kirvesmiehiä — Timmermän — Carpenters .....	—	5	—	—	5
Pursimiehiä — Båtsmän — Boatswains .....	1	16	—	—	17
Matruuseja — Matrosor — Able seamen .....	—	73	—	—	73
Alimatruuseja — Lättmatrosor — Ordinary seamen .....	1	48	—	—	49
Alokkaita — Jungmän — Deckboys .....	1	32	1	—	34
Kansioppilaita — Däckselever — Apprentices .....	5	8	—	—	13
Kansimiehiä — Däckskarlar — Deck hands .....	27	77	—	29	133
Sähkömiehiä — Elektriker — Electricians .....	—	11	—	—	11
Pumppumiehiä — Pumpmän — Pumpmen .....	—	11	—	—	11
Sorvareita — Svarvare — Turners .....	—	5	—	—	5
Donkeymiehiä — Donkeymän — Donkeymen .....	—	11	—	—	11
Voitelihoita — Smörjare — Oilers .....	—	1	—	—	1
Moottorimiehiä — Motormän — Motormen .....	—	59	—	—	59
Lämmittäjiä — Eldare — Firemen .....	3	—	—	—	3
Trimmareita — Trimmare — Trimmers .....	—	—	—	—	—
Koneoppilaita — Maskinelever — Engine apprentices .....	—	16	—	—	16
Radiosähkittäjiä — Radiotelegrafister — Radio operators .....	—	5	—	—	5
Pursereja — Purser — Pursers .....	1	—	—	—	1
Stuertteja — Stuetar — Stewards { miehiä — manliga — men .....	1	9	—	—	10
{ naisia — kvinnliga — women .....	—	1	—	—	1
Kokkistuertteja — Kockstuetar — { miehiä — manliga — men .....	—	3	—	—	3
Cook stewards { naisia — kvinnliga — women .....	—	4	—	—	4
Kokkeja — Kockar — Cooks { miehiä — manliga — men .....	1	6	—	—	7
{ naisia — kvinnliga — women .....	1	4	—	—	5
II kokkeja — II kockar — { miehiä — manliga — men .....	—	2	—	—	2
2nd cooks { naisia — kvinnliga — women .....	—	3	—	—	3
Tarjoilijoita — Servitörer — Waiters .....	3	—	—	—	3
Messipoikia — Mässpöjkar — Messroom boys .....	—	18	—	—	18
Kylmäköjät — Kallskänkor — Cold cut servers .....	—	—	—	—	—
Keittäjättöjä — Köksor — Cooks (female) .....	8	25	—	—	33
Keittiöapulaisia — Köksbiträden — { miehiä — manliga — men .....	1	—	—	—	1
Kitchen assistants { naisia — kvinnliga — women .....	4	3	—	—	7
Messityttöjä — Mässflickor — Messroom stewardesses .....	—	16	—	—	16
Tarjoilijattaria — Servererskor — Waitresses .....	2	6	—	—	8
Sivoojattaria — Städerskor — Cabin attendants .....	1	3	—	—	4
Pentterityttöjä — Penterflickor — Pantry girls .....	—	1	—	—	1
Muuta henkilökuntaa — Övrig personal { miehiä — manliga — men .....	3	5	—	—	8
— Other staff { naisia — kvinnliga — women .....	6	7	—	—	13
<b>Yhteensä — Summa — Total</b>	<b>129</b>	<b>985</b>	<b>7</b>	<b>29</b>	<b>1 150</b>

Pääasiallisesti Suomen ja ulkomaan välillä ja ulkomaan satamain välillä Huvudsakligen mellan Finland och utlandet och mellan utländska hamnar Mainly between Finland and foreign countries and between foreign ports				Yhteensä — Summa Total				Kaikkiaan I allt Grand total
Höyryalukset Ångfartyg Steamers	Moottorialukset Motorfartyg Motorships	Purjealukset apukonein Segelfartyg med hjälpmaskin Auxiliary powered sailing vessels	Yhteensä Summa Total	Höyryalukset Ångfartyg Steamers	Moottorialukset Motorfartyg Motorships	Purjealukset apukonein Segelfartyg med hjälpmaskin Auxiliary powered sailing vessels	Proomut Prämar Barges	
7	8	9	10	11	12	13	14	15
24	267	2	293	42	443	5	—	490
22	241	—	263	22	257	—	—	279
22	238	—	260	22	254	—	—	276
15	177	—	192	15	188	—	—	203
—	6	—	6	—	9	—	—	9
—	22	2	24	12	51	2	—	65
—	—	—	—	2	1	—	—	3
21	263	—	284	29	322	—	—	351
20	258	—	278	20	293	—	—	313
20	225	—	245	20	240	—	—	260
6	111	—	117	6	115	—	—	121
—	4	2	6	11	123	5	—	139
—	1	—	1	8	8	—	—	16
14	37	—	51	14	37	—	—	51
14	115	—	129	14	120	—	—	134
17	192	—	209	18	208	—	—	226
54	588	1	643	54	661	1	—	716
44	589	1	634	45	637	1	—	683
34	385	2	421	35	417	3	—	455
—	10	—	10	5	18	—	—	23
—	—	—	—	27	77	—	29	133
4	172	—	176	4	183	—	—	187
—	39	—	39	—	50	—	—	50
4	72	—	76	4	77	—	—	81
19	201	—	220	19	212	—	—	231
17	28	1	46	17	29	1	—	47
—	690	—	690	—	749	—	—	749
61	—	—	61	64	—	—	—	64
3	—	—	3	3	—	—	—	3
8	207	—	215	8	223	—	—	231
21	163	—	184	21	168	—	—	189
6	38	—	44	7	38	—	—	45
12	135	—	147	13	144	—	—	157
3	29	—	32	3	30	—	—	33
—	36	—	36	—	39	—	—	39
—	25	—	25	—	29	—	—	29
13	139	—	152	14	145	—	—	159
7	68	—	75	8	72	—	—	80
4	92	—	96	4	94	—	—	98
1	23	—	24	1	26	—	—	27
1	84	—	85	4	84	—	—	88
38	421	—	459	38	439	—	—	477
18	93	—	111	18	93	—	—	111
12	38	—	50	20	63	—	—	83
3	30	1	34	4	30	1	—	35
22	71	—	93	26	74	—	—	100
15	168	—	183	15	184	—	—	199
44	161	—	205	46	167	—	—	213
31	241	—	272	32	244	—	—	276
37	123	—	160	37	124	—	—	161
22	87	—	109	25	92	—	—	117
26	207	—	233	32	214	—	—	246
<b>779</b>	<b>7 610</b>	<b>12</b>	<b>8 401</b>	<b>908</b>	<b>8 595</b>	<b>19</b>	<b>29</b>	<b>9 551</b>