

Kari Keski-Luopa

## **Neste Oil Rallin tieverkon erikoiskäyttösuunnitelma**

Tiehallinnon selvityksiä 9/2009

Kari Keski-Luopa

**Neste Oil Rallin tieverkon  
erikoiskäyttösuunnitelma**

**Tiehallinnon selvityksiä 9/2009**

**Tiehallinto**

Helsinki 2009

Verkkajulkaisu pdf ([www.tiehallinto.fi/julkaisut](http://www.tiehallinto.fi/julkaisut))  
ISSN 1459-1553  
TIEH 3201123-v

TIEHALLINTO  
Keski-Suomen tiepiiri  
Cygnæuksenkatu 1  
PL 58  
40101 JYVÄSKYLÄ  
Puhelinvaihte 0204 22 11

**Keski-Luopa, Kari: Neste Oil Rallin tieverkon erikoiskäyttösuunnitelma.** Helsinki 2009. Tiehallinnon selvityksiä 9/2009, 34 s. + liitt. 41 s. ISSN 1459-1553, ISBN 978-952-221-179-8, TIEH 3201123-v.

**Asiasanat:** Maantiet, luvat, kilpailu, liikenteen ohjaus.

**Aiheluokka:** 22

## TIIVISTELMÄ

Neste Oil Ralli on järjestetty vuosittain vuodesta 1951 alkaen. Ralli on toiminut pitkään WRC (World Rally Championship)-osakilpailuna sijoittuen enimmäkseen Keski-Suomen ja joiltakin osin myös Pirkanmaan maakuntiin. Rallin arvioidaan olevan Pohjoismaiden suurin tieverkolle sijoittuva yleisötapahtuma ja jättävän vuosittain rahaa toimialueelleen noin 17 milj. € (vuoden 2008 tilanteessa).

Vuosien varrella rallin toimintaympäristö on merkittävästi muuttunut, samoin tienpitäjien ja poliisin sisäisissä toimintatavoissa sekä toiminnan ohjauksessa on tapahtunut merkittäviä muutoksia. Tieverkon erikoiskäytön lupamenettelyprosessi rallin järjestäjän ja eri viranomaisten välillä on jäänyt muutoksista selvästi jälkeen, minkä vuoksi yhtenäisen lupamenettelyn kehittämiseksi on ollut selkeä tarve.

Tässä raportissa on tien erikoiskäyttölupaa tarvitsevan rallin järjestäjän, poliisin ja Tiehallinnon yhteistyönä esitetty menettely, jolla tien erikoiskäyttöön liittyvä tien sulkeminen sekä tapahtumaan liittyvä muu tilapäinen tiealueen käyttö sekä liikenteenohjaus on mahdollista saavuttaa siten, että eri osapuolten näkemykset tulevat yhteen sovitetuiksi.

Tien erikoiskäyttöön liittyvän luvanhakuprosessin selkeyttämiseksi raportissa on esitetty tien erikoiskäyttölupien valmistelusuunnitelma, johon liittyvät Tiehallinnon ehdotukset lupahakemusmalleiksi sekä näiden liitesuunnitelmiksi. Osana valmistelusuunnitelmaa on esitetty menettelytapa rallijärjestelyjen tarvitseman tilapäisen liikenteenohjauksen ja rallin tarvitsemien laitteiden tilapäisen tiealueelle sijoittamisen luvanhakuprosessia varten. Valmistelusuunnitelma palvelee mallina maanteiden osalta sekä suosituksena katujen ja yksityisteiden osalta. Valmistelusuunnitelmaa voi soveltaa myös muihin vastaavanlaisiin tien erikoiskäyttötarpeisiin.

Rallitapahtuman lupaprosessin muistilistaksi on laadittu lupavalmistelusuunnitelman ja liikenteentiedotussuunnitelman aikajanakaaviot, jotta kaikki tarvittavat asiat tulisivat useiden eri toimijoiden osalta oikeaan aikaan ja oikeassa järjestyksessä huomioon otetuiksi.

Tähän raporttiin sisältyy suosituksia monista sellaisista tilapäisen liikenteenohjauksen ja kertaluonteisen tiellä työskentelyn tai liikenteenohjaajana toimimisen menettelyistä, joiden osalta ei aiemmin ole ollut tarjolla Tiehallinnon yksiselitteistä ohjetta tai suositusta. Nämä maanteitä koskevat suositukset ovat samalla Tiehallinnon suosituksia katu- ja yksityistieverkolla sovellettaviksi.

**Nyckelord:** Landsvägar, tillstånd, tävling, trafikreglering.

## **SAMMANFATTNING**

Neste Oil Rally har arrangerats årligen sedan år 1951. Rallyt har länge utgjort en deltävling inom WRC (World Rally Championship) och har mestadels varit förlagt till landskapen Mellersta Finland och delvis också till Birkaland. Rallyt anses vara det största publika evenemanget på vägnätet i Norden. Man beräknar att det årligen allokerar ca 17 miljoner € inom sitt influensområde (läget år 2008).

Under årens lopp har omgivningen kring rallyt förändrats avsevärt, likaså har det skett stora förändringar i väg hållarnas och polisens interna arbetssätt och verksamhetsstyrning. Tillståndsförfarandet som gäller specialanvändning av vägnätet har inte för rallyarrangörens eller de olika myndigheternas del följt med utvecklingen, och därför har det funnits ett klart behov att utveckla ett enhetligt tillståndsförfarande.

Den här rapporten bygger på ett samarbete mellan Vägförvaltningen, polisen och den specialtillståndsbehövande rallyarrangören. Som resultat föreslås ett förfarande, som gör det möjligt att i samband med specialanvändningen av vägen genomföra vägavstängningar, övrig tillfällig användning av vägområdet samt trafikreglering så att de olika parternas ståndpunkter kan anpassas till varandra.

För att skapa klarhet i processen vid tillståndsansökningar för specialanvändning av vägar har i rapporten framlagts en plan för beredning av tillstånd för specialanvändning av väg. I anslutning härtill framläggs Vägförvaltningens modellförslag till tillståndsansökningar samt till bilageplaner för dessa. Som en del av beredningsplanen har föreslagits ett förfarande för den tillfälliga trafikreglering som rallyarrangemangen kräver och för de tillståndsansökningar som förläggandet av tillfällig utrustning på vägområdet förutsätter. Beredningsplanen fungerar som en modell gällande landsvägar och samt som en rekommendation gällande gator och privatvägar. Beredningsplanen kan tillämpas också på andra motsvarande specialanvändningar av väg.

Som minneslista för tillståndsprocessen vid ett rallyevenemang har uppgjorts tidsdiagram för planering av tillståndsberedningen och planering av trafikinformation, så att alla behövliga aspekter skall kunna beaktas av olika aktörer vid rätt tidpunkt och i rätt ordningsföljd.

I den här rapporten ingår rekommendationer för många sådana förfaranden vid tillfällig trafikstyrning och engångsartat arbete på vägen eller som trafikledare, för vilka det inte tidigare har funnits Vägförvaltningens entydiga anvisningar eller rekommendationer att tillgå. Dessa rekommendationer för landsvägar utgör samtidigt Vägförvaltningens rekommendationer för tillämpning på gatunätet och privatvägnätet.

**Keski-Luopa, Kari: Neste Oil Rally plan for special road use permit.** Helsinki 2009. Finnra reports 9/2009, 34 p. + app. 41 p. ISSN 1459-1553, ISBN 978-952-221-179-8, TIEH 3201123-V.

**Keywords:** Public roads, permits, racing, traffic control.

## **ABSTRACT**

The Neste Oil Rally has been an annual event since 1951. The rally has long been part of the WRC (World Rally Championship), and is staged mostly in Central Finland, with part of the rally running through the province of Pirkanmaa. The rally is estimated to be the largest public event in the Nordic countries to be staged on the road network, bringing to the area concerned an annual sum of approximately EUR 17 million (figures for 2008).

Over the years the rally's operating environment has undergone considerable change, as have the internal operating practices of road maintenance staff and the police, and operational management. The method for arranging permits for special use of the road network, involving rally organisers and various authorities, has lagged far behind, giving rise to a clear need for development of a common permit process.

This report includes the method, presented in the form of cooperation between the rally organiser in need of a special permit, the police and the Finnish Road Administration, by which closure of roads for special use, other temporary use of road areas in connection with the event, and traffic control can be achieved in a way that accommodates the viewpoints of all parties involved.

For the purpose of clarifying the permit application process relating to special road use the report presents a preparation plan for special road use permits, incorporating Finnish Road Administration proposals for permit application models and their related plans. The permit application process method for temporary traffic control required by rally organisers and the installation in road areas of temporary rally equipment is presented as part of the preparation plan. The preparation plan serves as a model for public roads and as a recommendation for street areas and private roads. The plan may also be applied to other corresponding special use requirements involving the road network.

Timelines for the permit preparation plan and traffic information plan have been drafted as a checklist for the permit process for rally events, to ensure that all necessary matters are brought to the attention of the various parties involved at the right time and in the right order.

This report contains recommendations for many procedures of this kind involving temporary traffic control and events of a non-recurring nature taking place on the road network, or for the work of traffic controllers, for which no clear guidelines or recommendations have previously been available from the Finnish Road Administration. These recommendations for public roads are also to be applied to Finnish Road Administration recommendations for streets and private road networks.

## ESIPUHE

Neste Oil Rallin arvellaan olevan yleisömäärältään suurin tieverkolle sijoittuva yleisötapahtuma Pohjoismaissa. Tästä johtuen rallin järjestäjien ja tieviranomaisten yhteispelin muokkaaminen mahdollisimman yllätyksettömäksi ja eri osapuolten prosesseja tukevaksi yhteiseksi suunnitelmaksi palvelee esimerkkinä myös muihin tieverkkoa huomattavasti kuormittaviin yleisötapahtumiin valmistauduttaessa.

Vuosien varrella on rallin järjestäjien ja eri osapuolten kesken rallivalmistelussa ollut erilaisia käytäntöjä, joista osa selvästi ohittaa Tiehallinnon ohjeistuksen huomiotta ja osa on ohjeistuksen mukaisia. Ehkä siksi, että erilaisia lupaprosesseja on yhtäaikaisesti käsillä melkoisen paljon ja taustalla olevat organisaatiot ovat melko jäyheitä, on innostus käydä käsiksi tähän aiheeseen ollut melkoisen laimeaa. Nyt, kun lupamenettelyjä viranomaisissa keskitetään ja yhtenäistetään valtakunnallisesti, on tarve selkiyttää menettelyjä tullut ajankohtaiseksi. Lisäksi liikenteen hallinnan keinoja halutaan entistä todellisimmiksi väyläviranomaisen välineiksi, jolloin niihin on syytä syvällisemmin perehtyä. On myös selkeä tarve vähentää rallien valmisteluun liittyvää henkilösidonaisuutta ja muuttaa sitä vähitellen kohti organisaatioiden välistä sidonaisuutta.

Tämän paperin sisältöä on tavanomaisen kirjoittamisen ohella hiottu erilaisissa neuvottelutilaisuuksissa, joihin on konsultin lisäksi osallistunut edustajia Tiehallinnosta, Neste Oil Rallia järjestävästä AKK-Sports:ista, Liikkuvasta poliisista, Keski-Suomen poliisilaitokselta, Länsi-Suomen lääninhallituksen poliisiosastolta sekä Keski-Suomen pelastuslaitokselta. Neuvottelujen taustalla ovat maastossa tehdyt lukuisat havainnot aiempien vuosien rallitapahtumien osalta sekä havainnot rallien valmistelujen osalta. Työn ohjaus ja kirjoitus on tapahtunut Keski-Suomen tiepiirissä. Raportin laatimiseen ja neuvotteluiden järjestämiseen liittyvistä konsulttipalveluista ovat huolehtineet Riikka Salli ja Mervi Koivula sekä osittain Hanna-Kaisa Lahtisalmi ja Ari Vandell Tampereen Destiasta. Erityiskysymysten sparraajina työhön ovat vaikuttaneet konsultit Jukka Pitkänen Jyväskylän Destiasta ja Antti Rantanen Tampereen Rambollilta, virkamiehet Esko Tuhola, Tuomas Österman, Per-Olof Linsen ja Erna Lindberg Tiehallinnon Asiantuntijapalveluista sekä Mikko Karhunen LVM:stä.

Jyväskylässä huhtikuussa 2009

Kari Keski-Luopa  
Liikenteenpalvelupäällikkö

Tiehallinto  
Keski-Suomen tiepiiri

---

**Sisältö**

<b>1</b>	<b>LÄHTÖKOHDAT JA TAVOITTEET</b>	<b>11</b>
1.1	Lupaprosessien risteävyys	11
1.2	Liikennevaikutusten ulottuvuus	11
1.3	Tavoitteena yhteinen suunnitelma	11
<b>2</b>	<b>ANALYYSI RALLITAPAHTUMASTA</b>	<b>12</b>
2.1	Rallin taloudellinen merkittävyys	12
2.2	Rallin rakentaminen tieverkolle vaihe kerrallaan	13
2.3	Rallin yleisöliikenteen hallinta	21
2.4	Sidosryhmäneuvotteluissa löytyi yhteinen ymmärrys	23
2.5	Yhteisen suunnitelman muoto hahmottuu	24
<b>3</b>	<b>TIEVERKON ERIKOISKÄYTÖN LUPAVALMISTELUSUUNNITELMA</b>	<b>25</b>
3.1	Tavoite	25
3.2	Yhteydenotto Tiehallintoon	25
3.3	Aika-akseliin sidottu lupavalmistelusuunnitelma	25
<b>4</b>	<b>TIEVERKON ERIKOISKÄYTÖN LIIKENNETIEDOTUSSUUNNITELMA</b>	<b>29</b>
4.1	Tavoite	29
4.2	Tapahtuman nimen ja tunnuksen käyttö tiedottamisessa	29
4.3	Aika-akseliin sidottu liikennetiedotussuunnitelma	29
4.4	Yleiset tiedottamisperiaatteet	32
<b>5</b>	<b>LIITTEET</b>	<b>34</b>





## 1 LÄHTÖKOHDAT JA TAVOITTEET

### 1.1 Lupaprosessien risteävyys

Neste Oil Rallin lupavalmisteluprosessin ongelmana on jo vuosien ajan ollut se, että eri viranhaltijoiden ja ralliorganisaation sisäiset lupaprosessit eivät luonnostaan ole toisiinsa nähden riittävän yhteensopivia. Jokainen toimija on toiminut oman hyvän näkemyksensä mukaan ja vuosien kokemustenkin jälkeen tulee yhä yllätyksiä siinä, mitä hakemuksia, missä järjestyksessä ja millä aikataulutoiveella viranomaisille saapuu. Menettelyä on yritetty kehittää sähköposti- ja puhelinneuvotteluilla, mutta eri toimintakulttuureita tällä menettelyllä ei ole onnistuttu muuttamaan yhteensopiviksi. Viime tipassa viranomaisille saapuvat hakemukset johtavat siihen, että toimitaan yhtä virheellisesti kuten ennenkin, koska muuhun ei ehditä ryhtyä ja toisaalta viranomaiset haluavat toimia hyvän asiakkuuden hengessä. Yhteisestä toimintamallista neuvottelemisen ja sopimisen eri viranhaltijoiden ja ralliorganisaation kesken on lopulta arvioitu välttämättömäksi.

### 1.2 Liikennevaikutusten ulottuvuus

Neste Oil Ralli on ennalta suunniteltu häiriötilanne tieverkolla, joten sen liikenteellisiä vaikutuksia on hyvällä ennakkosuunnittelulla mahdollista minimoida. Rallin erikoiskokeiden eli yleiseltä liikenteeltä suljettujen kilpailujaksojen sijoittumisella katuverkolle, yksityistieverkolle tai maantieverkolle on oleellinen merkitys siksi, että kaikki nämä aiheuttavat poikkeuksetta merkittävää haittaa maantieverkon liikenteen sujuvuudelle.

### 1.3 Tavoitteena yhteinen suunnitelma

Tämän valmistelusuunnitelman tavoitteena on sopia ensimmäistä kertaa yhteisessä suunnitelmassa siitä, mitä kukin Neste Oil Rallin järjestämiseen osallistuva toimija aikoo tai saa tehdä ja millä aikataululla liittyen tieverkon erikoiskäyttölupien saamiseen ja tieverkon erikoiskäyttöön.

Niissä tilanteissa, joissa valmistelu on aikaa vievää, pyritään sopimaan riittävän aikainen saapumishetki hakemuksille. Tällä tavoin on lopulta tavoitteena päästä aikataulutettuun suunnitelmaan siitä, mitä kukin osapuoli voi tai on velvollinen tekemään missäkin ajassa suhteessa aiotun yleisötapahtuman alkuhetkeen. Malliksi laaditaan tarpeen mukaan aikaa kestäviä ja päivityskelpoisia kirjallisia ja karttapohjaisia suunnitelmia, jotta myöhemmät henkilövaihdokset eivät liiaksi vaikuttaisi kunkin osapuolen tuotoksiin. Tiedottamiseen liittyviin jakelulistoihin pyritään merkitsemään henkilöiden osoitteiden sijaan organisaatioiden osoitteita.

Myös kaupallisen median rooli liikenteelle tiedottamisessa huomioidaan ja heidän edustajiansa kutsutaan mukaan suunnitelmaa laatimaan.

## 2 ANALYYSI RALLITAPAHTUMASTA

### 2.1 Rallin taloudellinen merkittävyys

Rallin järjestäjien taholta Neste Oil Rallin mainitaan olevan yleisömäärältään suurin vuosittainen ulkoilmatapahtuma pohjoismaissa. Rallin vaikuttavuutta matkailupalveluyritysten talouteen rallin toiminta-alueella pidetään merkittävänä ja tämän vuoksi erityisesti kunnissa toivotaan rallin jatkuvan nykyisillä sijoillaan. Majoituspalvelujen hinnat ovat yleensä huomattavasti korkeampia ralliaikaan kuin muuna aikana vuotta.



Kuva 1. Rallivierailta peritään maksuja katselusta, pysäköinnistä ja yöpymisestä ja ruokailusta sekä taajamien keskustoissa että keskellä metsää. Kuvassa on yhden erikoiskokeen katselemisesta perittävä hinta. Neljän päivän rallipassi on 50 euroa.

Keski-Suomen liiton, TE-keskuksen ja AKK-Sports:in vuonna 2008 teettämän selvityksen mukaan rallitapahtuma tuo ja jättää 17 milj. € rahaa Keski-Suomen tiepiirin alueelle. Rallin joitakin osia on yleensä sijoittunut myös Pirkanmaan alueelle.



*Kuva 2. Miltei jokaisen erikoiskokeen varteen keskelle korpea rakentuu jonkinlaisia VIP-kyliä, joista yritykset voivat ostaa asiakkailleen täyden palvelun sisältäviä asiakaspaikkoja. VIP-teltojen ateriapalveluja järjestävät yleensä paikalliset yrittäjät.*

**Rallin VIP-alueet ja yleisöpysäköintialueet sijaitsevat yleensä turvallisuussyistä sen verran etäällä tiealueesta, että niiden toteuttaminen ei yleensä edellytä yhteyttä tienpitäjään lukuun ottamatta niille johtavan liittymän tilapäistä käyttöä.**

## **2.2 Rallin rakentaminen tieverkolle vaihe kerrallaan**

Ralliolosuhteiden rakentaminen tieverkolle alkaa pystyttämällä tiejaksojen sulkuajoista kertovia ilmoitustauluja tienpientareille poliisin myöntämien lupien mukaisesti. Tässä tarkastellaan rallipuitteiden vaiheittaista pystytystä nimenomaan tieviranomaisen lupavalmistelun näkökulmasta, jolloin tiestä etäällä sijaitsevien VIP-kylien ja metsägrillien rakentaminen jää vähemmälle huomiolle.



Kuva 3. Tässä ennakkotiedotuksessa tiedotetaan tien sulkemisesta erikoiskäyttöä varten.

Tauluja pystytetään liittymiin, joista suljettavalle tieosuudelle käännytään. Taulut palvelevat sekä ennakkovaroituksena että rallin aikaisena varoituksena. **Taulujen muotoilu, koko ja sijainti ratkaisevat niiden sisältämän viestin perillemenon, mikä on otettava huomioon lupavalmistelussa.**

Varoitustaulujen pystyttämisen jälkeen alkaa maanomistajilta hankittuihin lupiin perustuva yleisöalueiden osoittaminen, rajaaminen ja kieltäminen muovisilla aidoilla, nauhoilla ja kieltotauluilla. Joskus yleisöalueen maanomistaja on tienpitäjä.



*Kuva 4. Yleisöalueelta on osoitettu rajattu tien ylityskohta tien toisen puolen yleisö-alueelle.*



*Kuva 5. Tien ylityskohta on rajattu tiealueelle asti osoittamaan sekä ralliyleisölle että rallikilpailijoille yleisön kulkureitti ralliosuuden yli. Normaalisti näissä kohdissa järjestysmies ohjaa yleisön kulkua pilliin puhaltamalla.*



Kuva 6. Tänne on ralliyleisöltä pääsy kielletty.

Yleisön katselualueiden rajaaminen on tehtävä huolellisesti, jotta kaikki vaaralliset ja muuten kielletyt kohdat tulisi merkittyä sekä turvalliset katselu- ja tienylityskohdat tukevasti paalutettua ja aidattua. **Katselijoiden liikkuma-alueiden huolellinen merkitseminen maastoon on merkittävä osa rallin yleisöturvallisuutta ja edellyttää riittävästi aikaa. Tämä ajantarve on otettava huomioon lupavalmistelussa.**

Yleensä jo ennen tiejakson virallista sulkuaikaa suljettavalle erikoiskoeosuudelle on pystytetty rallin omia erikoiskokeen etenemisen ohjaukseen liittyviä pienikokoisia määräystauluja. Jotkut näistä vahvistetaan suuremmilla tauluilla juuri ennen erikoiskokeen alkua, joskus jopa ennen sulkuajan alkua.



*Kuva 7. Tämän kaltaisia ja kokoisia pieniä ohjausmerkkejä on pystytetty ennen sulkuajan alkua koko erikoiskokeen pituudelle. Nämä ovat A4-kokoisia merkkejä, joista osa korvataan vastaavan viestin sisältävillä, mutta huomattavasti suuremmilla merkinnöillä juuri ennen erikoiskokeen alkua.*

Erikoiskokeen nuotittaminen maastoon **lukuisilla erilaisilla pienillä ohjausmerkeillä** on esitoimenpide, jonka mukaan suurempia ralliohjausmerkkejä sekä yleisö- ja toimitsija-alueiden tarkempaa sijaintia hienosäädetään. Näillä merkeillä tavoitellaan siten rallin erikoiskokeen sisäistä turvallisuutta.



*Kuva 8. Pieni ohjausmerkki on juuri ennen tien sulkemista korvattu suuremmalla molemmin puolin tietä sijaitsevalla vastaavan viestin sisältävällä ohjausmerkillä. Tässä on kyseessä erikoiskokeen maali.*



Suurempia erikoiskokeen ohjausmerkkejä pystytetään juuri ennen rallin alkua rallin järjestäjien näkökulmasta siitä syystä, että merkit tuhoutuvat helposti sään, liikenteen tai ilkivallan seurauksena. Myös merkintöjen rakenteissa ja kiinnitystavassa on ollut toivomisen varaa.



Kuva 9. Tämä merkki ei kestänyt vähäliikenteisellä yhdystiellä päivääkään. Rallit eivät ole vielä alkaneet.

Kaikki rallin ohjausmerkit on sijoitettu tien sivujoaluiskaan tai yleisemmin tien pientareeseen. **Pystytys tapahtuu paaluttamalla merkin jalaksi yksi tai useampi ohut rima pientareen tai luiskan maarakenteen sisään.**

Seuraavaksi tieverkolle pystytetään tilapäiset opasteet, jotka ohjaavat tieverkolla liikkuvaa ralliyleisöä ennalta suunniteltujen rallin katselualueiden eli yleisöalueiden pysäköintialueille.



Kuva 10. Tämä tilapäinen opaste ohjaa Urrian erikoiskoe nro 8:n P-alueelle nimeltä "P2".



Kuva 11. Myös nämä tilapäiset opasteet ohjaavat Urrian erikoiskokeelle nro 8. Tässä tapauksessa kohteena ovat P-alueet nimeltä "P3, P4 ja P7".

Tilapäiset opasteet ovat valmistettu muovin tapaisesta aineesta samaan tapaan kuin aaltopahvi ja ovat kertakäyttöisiä. Lisätietoja muovipintaan on kir-

joitettu paksulla tussilla. **Opasteiden koko on tienpitäjän lupahjeiden mukainen, mutta sisältö ja joissakin tapauksissa sijoitustapa eivät ole.** Viimeisenä tieverkolle pystytetään vakiomuotoisia tieliikennelainsäädännön mukaisia liikennemerkkejä, joilla ilmaistaan tilapäistä kieltoa, rajoitusta, varoitusta tai määräystä.



*Kuva 12. Tie on suljettu. Nopeusrajoitus sallii vielä 50 km/h:n nopeuden, koska varoitusmerkki on aina asennettava 150-250 m etäisyydelle varoitettavasta kohteesta.*

Näillä vakioliikennemerkeillä virallisesti osoitetaan tien sulkeminen sekä mahdolliset muut muutokset tien muun kuin rallin yleisöliikenteen liikenteenohjauksessa. Nämä merkit ovat yleensä täsmälleen tienpitäjän lupapäätöksen mukaisia. **Merkkijhdistelmien viestisisällössä on parantamisen varaa.**

Edellä mainittujen lisäksi erityisesti rallin "päämajan" läheisyyteen Jyväskylän taajamaan pystytetään lukuisia Neste Oil Rallin tienvarsimainoslippuja.



*Kuva 13. Tilapäisiä tienvarsimainoslippuja on sijoitettu valtatie ylittävälle ramppisillalle Jyväskylässä. Lipuissa lukee Neste Oil Rally Finland, mutta niissä ei ole tapahtuman ajankohdasta ja paikasta mainintaa, joten niitä ei voi pitää tienvarsi-ilmoituksina.*

Tilapäiset tienvarsimainosliput on sijoitettu katuverkolle, poikkeuksena yksi valtatie ylittävä ramppi, joka hallinnollisesti on maantie, mutta toiminnallisesti yhdistää taajaman eri puolilla valtatie sijaitsevat osat toisiinsa. **Maantielle sijoitettavat tilapäiset tienvarsimainokset vaativat tasapuolisuuteen ja ohjeistukseen tukeutuvat perustelut ollakseen mahdollisia.**

Edellä esiteltyjä rallipuitteiden toteuttamisen vaiheita tulisi arvioida siltä kannalta, mitä näistä tulee huomioida viranomaisen myöntämissä luvissa ja millä ohjeistuksella toimenpiteiden sallittuun toteutusajankohtaan, toimenpiteiden sisältöön ja toimenpiteiden rallin jälkeiseen purkuun liittyen. **Nykyisissä lupamenettelyissä mainitaan edellä esitellyistä toimista vain osa ja loppujen on vain annettu tapahtua jo vuosikymmenien ajan. Tästä on muodostunut perinteiksi muodostuneita käytäntöjä, jotka eivät perustu mihinkään lupaan.** Viranomaisen ohjaustoiminnan kehittämisessä tavoitteena voisi olla, että kaikki tarpeellinen tapahtukoon, mutta niistä voisi olla maininta luvissa, jotta ne olisivat luvallisia toimia.

### 2.3 Rallin yleisöliikenteen hallinta

Ralliyleisön siirtyminen eri puolilla maakuntaa sijaitsevien rallin erikoiskokeiden välillä ruuhkauttaa tieverkkoa melkoisesti.

Rallin aikaista yleisöliikennettä pyritään hallitsemaan edellä mainituilla tilapäisillä liikenteenohjausmenettelyillä, joihin liittyvät myös **ennalta saatavilla**

olevat rallitapahtumaa kuvaavat tiekartat, joissa on esitetty myös yleisön P-alueiden sijainti. Lisäksi mediassa varoitetaan ruuhkautuvista tiejaksoista Tiehallinnon ja poliisin laatimiin liikennetiedotteisiin perustuen lehdistön, internetin ja radion voimin.

Reaaliaikainen yleisöliikenteen hallinta tapahtuu rallijärjestäjän organisoimien lukuisten tilapäisten liikenteenohjaajien sekä poliisin voimin. Tässä apuna ovat Tiehallinnon Liikennekeskus sekä erityisen merkitykselliseksi arvioitava kaupallinen radiokanava, Radio Suomen maakuntaradion taajuudella toimiva "Ralliradio", joka rallin ohella antaa ohjeita myös liikkumista ja ruuhkien välttämistä varten.



Kuva 14. Kertaluonteiset liikenteenohjaajat ovat valmiudessa. Ralliruuhka ei ole vielä alkanut.



Kuva 15. Ralliruuhka on alkanut. Jonossa on vaikea edetä myötävirtaan ja vaarallisen tuntuista edetä vastavirtaan, kun vastaantulijat ajavat väärää puolta. Jonon kuvaaminen ei ole helppoa ilman avustajaa.

Rallin yleisöliikenteen hallinnassa oleellista on, että hallinnasta vastaavat tahot pystyvät pitämään toisiinsa yhteyttä ja tietävät tarkalleen, että mihin tahoon ja millä yhteydenottotavalla milloinkin on otettava yhteyttä.

Ennalta pystytettyjen liikennemerkkien näkyvyys jonojen takaa on ongelmallista. Joskus on niin, että pitkät tienvarteen pysäköidyt autojonot peittävät taakseen nopeusrajoituksen ja ilmoituksen tien sulkuaikakohdasta. Jos autoja on pysäköity molemmin puolin tietä, estyy joillakin **seutu- ja yhdysteillä kaksisuuntainen yleinen tieliikenne kokonaan, vaikka kyseistä tietä ei olisikaan suljettu**. Tämä haittaa erityisesti muita tiellä liikkujia kuin ralliyleisöä. Eniten kärsii aikataulutettu joukkoliikenne ja tavaraliikenne sekä hälytysliikenne, joista jälkimmäinen voi käyttää ralliorganisaation hallinnoimia helikoptereita. Valta- ja kantatiet ovat yleensä liikennemerkeillä ositettu etuajo-oikeutetuiksi teiksi. **Etujajo-oikeutetulla tiellä ajoneuvon saa pysäköidä vain siten, että se pysäköitynä sijaitsee kokonaisuudessaan ajoradan reunaviivojen ulkopuolella**. Tätä sääntöä noudatetaan yllättävän hyvin, rikkomuksia esiintyi arviolta puolen kilometrin välein niillä päätieosuuksilla, joiden varrella oli suosittuja yleisöalueita.

Tieverkon erikoiskoeosuuksien sulkuaajat ovat 7 tai 11 tuntia riippuen siitä, ajetaanko suljettu tiejakso ralleissa läpi yhteen vai kahteen kertaan. Tielikenne ruuhkautuu rallin erikoiskokeita ympäröivällä ja yhdistävällä tieverkolla useaksi tunniksi kerrallaan. Tämä johtuu lähes yksinomaan ralliyleisön aiheuttamasta liikennemääräimpulssista tieverkolla.

Liikkuva poliisi vastaa rallien aikana perustehtäviinsä liittyen yleisen tieliikenteen valvonnasta ja kriisitilanteissa myös liikenteen hallinnasta.

## 2.4 Sidosryhmäneuvotteluissa löytyi yhteinen ymmärrys

Tiehallinnon kokoon kutsumana keväällä ja kesällä 2008 sekä keväällä 2009 pidettiin yhteensä kolme sidosryhmäneuvottelua, joihin osallistui median, lääninhallituksen, poliisin, pelastuslaitoksen, Tiehallinnon ja Neste Oil Rallin järjestäjäorganisaatio AKK-Sports:in vastaavia toimihenkilöitä sekä konsultteja. Neuvotteluissa selvisi, että lupavalmisteluun ja liikennetiedottamiseen liittyvät ongelmat vaikeuttivat eniten Tiehallinnon lupa- ja valvontaprosesseja. Kaikki osapuolet kuitenkin ilmaisivat tyytyväisyytään siihen, että rallitapahtuman etenemisestä viranomaisissa laadittaisiin jokin yhteinen ohjelma. Muita tienpitäjiä näihin tilaisuuksiin ei kutsuttu.

Sidosryhmäneuvotteluissa keskityttiin ensin aikajanakuviin ja sitten tieverkolle sijoitettavaan tilapäiseen liikenteenohjaukseen. Ennen sidosryhmäneuvotteluja oli tehty ongelmakartoitus haastattelemalla eri sidosryhmäläisiä. Tämä mahdollisti asioiden ytimeen pureutumisen neuvotteluissa.

## 2.5 Yhteisen suunnitelman muoto hahmottuu

Rallin järjestäjien Tiehallinnolle lähettämät lupa- ja lausuntoanomukset ovat perinteisesti saapuneet yksi kerrallaan ja melkoisen viime tingassa rallin alkuun nähden. Lisäksi näissä anomuksissa on kytköksiä lääninhallitukselta ja poliisilta saataviin lupiin ja lausuntoihin, jolloin eri viranomaisten on odotettava toistensa päätöstä, joka yleensä on tapahtunut ilman keskinäistä neuvottelua ja vuodesta toiseen samat ongelmatilanteet ovat vain toistuneet.

Koko lupaprosessin liikkeellelähtö riippuu rallin järjestäjän ensimmäisestä kontaktista viranomaiseen ja siitä, että se tapahtuu riittävän ajoissa ennen rallin alkua. Tästä käynnistysvaiheesta eteenpäin on ongelmana ollut se, etteivät eri viranomaiset kunnolla tunne toistensa prosesseja ja niihin käytettävissä olevia resursseja. Vuosien mittaan on muodostunut erilaisia käytäntöjä, joista ei kuitenkaan ole sovittu mitään varmaa. Kun jonain vuonna jokin osapuoli muille ilmoittamatta muuttaa omaa käytäntöään, tämä aiheuttaa ongelmia muilla osapuolilla, kun odotettua tuotosta ei saatukaan odotetussa ajassa. Tämän vuoksi eri viranomaisten ja rallijärjestäjän yhteinen aikataulutettu suunnitelma siitä, miten valmistelussa edetään, on osoittautunut tarpeelliseksi. Nämä hyvin monihaaraiset tarpeet edellyttävät **lupavalmistelu-**suunnitelman laatimista.

Samaan tapaan erilaisia vuosien mittaan muodostuneita luvallisia ja luvattomia käytäntöjä on myös rallin aikaisessa liikenteenhallinnassa. Tämä epä määräisen tilanteen selkeyttämiseksi on toivottu Tiehallinnon Liikennekeskuksen taholta **liikennetiedotussuunnitelman** laatimista.

Sekä valmistelusuunnitelmalla että liikennetiedotussuunnitelmalla pyritään varmistamaan, että kaikki tarvittavat asiat osataan ottaa huomioon tehokkaasti oikeaan aikaan oikeassa järjestyksessä, vaikka tehtäviä hoitavat henkilöt vaihtuisivat tai itse tapahtuma jollain tavalla muuttuisi. Tähän liittyen on lisäksi varmistettava, että eri vaiheiden kontakti- ja jakelupinnoilla olevat yhteystiedot ja jakelulistat kestävät mahdollisia henkilövaihdoksia.

### 3 TIEVERKON ERIKOISKÄYTÖN LUPAVALMISTELUSUUNNITELMA

#### 3.1 Tavoite

Lupavalmistelusuunnitelman tavoitteena on antaa rallin järjestäjälle selkeät ohjeet siitä, miten tämä voi omalla kustannuksellaan käyttää tieverkkoa hankkimiensa erikoiskäyttölupien puitteissa rallin järjestämiseksi.

#### 3.2 Yhteydenotto Tiehallintoon

Maantieverkon erikoiskäyttölupaa edellyttävän yleisötapahtuman ollessa ai-keena tapahtuman järjestäjän toivotaan ottavan yhteyttä ensiksi **Tiehallinnon asiakaspalvelukeskukseen** puh. suomeksi 0206 90300 ja puh ruotsiksi 020690301 arkisin 9-16. Yhteyttä voi ottaa myös sähköpostitse osoitteeseen [asiakaspalvelu@tiehallinto.fi](mailto:asiakaspalvelu@tiehallinto.fi) . Ohjaavaa tietoa saa myös Tiehallinnon nettisivuilta soitteesta [www.tiehallinto.fi](http://www.tiehallinto.fi) .

Jyväskylän keskustassa päämajaansa pitävän Neste Oil Rallin osalta Tiehallinnon yhteiseksi asiakkuuspinnaksi rallin järjestäjään nähden on tiepiirien kesken sovittu toistaiseksi Keski-Suomen tiepiiri. Kyseisessä tiepiirissä asiakkuutta vuonna 2009 hoitavat liikenteenpalvelupäällikkö, kaksi tietarkastajaa, liikennetietovastaava, tiedottaja sekä aluevastaavat omilla alueillaan. Edellä mainitun Asiakaspalvelukeskuksen avulla selviää tiepiirin tämänhetkisten vastuullisten toimijoiden tai heidän seuraajiensa yhteystiedot. **Oikean lupavalmistelijan löytämiseksi on tärkeää ilmoittaa ne tiet tai vähintään ne kunnat, joiden alueella rallin erikoiskokeita aiotaan järjestää.**

#### 3.3 Aika-akseliin sidottu lupavalmistelusuunnitelma

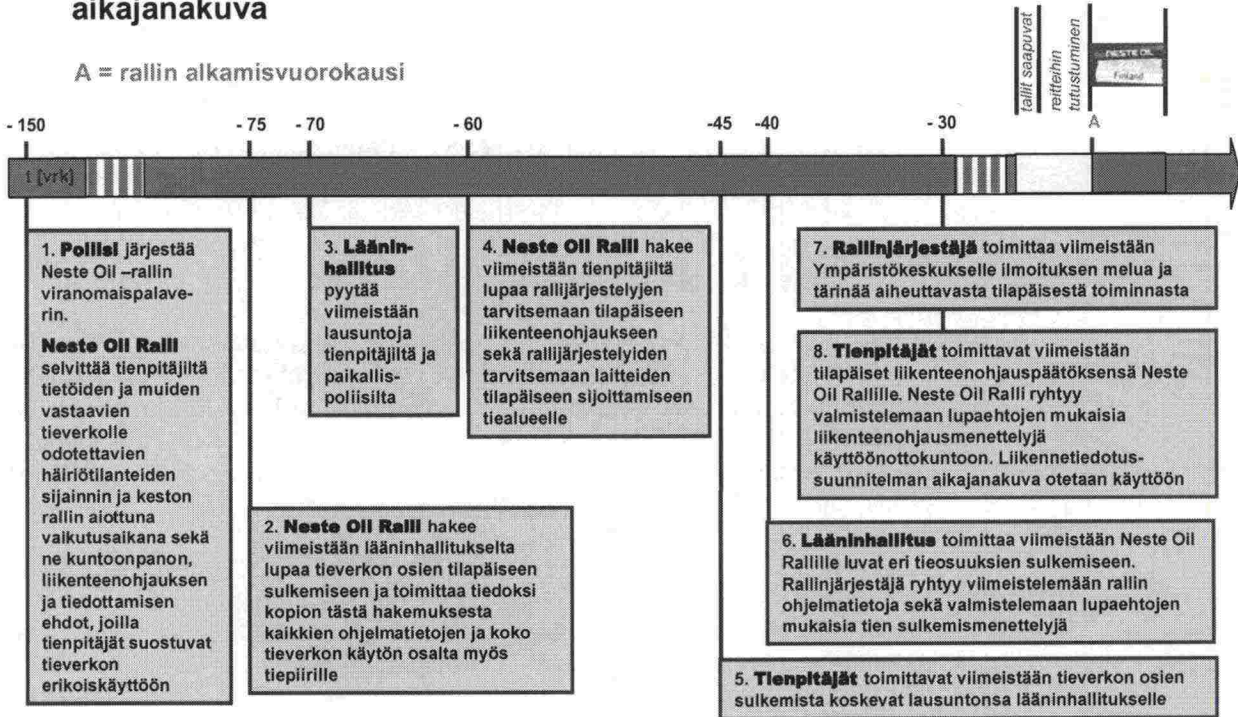
Neste Oil Ralli on vuosia samankaltaisena toistunut rallitapahtuma, jonka toimintamenettelyt ovat rutinoituneita, mutta joiltakin osin perinteiset rutiinit eivät enää noudata nykyistä ohjeistusta tien erikoiskäytöstä. Maastossa tehtyjen havaintojen ja sidosryhmäneuvottelujen tuloksena lupavalmistelun eri vaiheet on sijoitettu aikajanakuvaan. Kuvassa eri vaiheisiin sisältyvät aiomukset ja velvollisuudet on esitetty sidottuna **rallin alkupäivämäärään, jota kutsutaan A-päiväksi**. Tällä on pyritty edistämään aikajanakuvan yleispätevyyttä. Valmistelusuunnitelmassa edetään aikajärjestyksessä vaihe kerrallaan.

Tieverkon erikoiskäyttölupien valmistelusuunnitelma on pelkistetty oheiseen kuvaan. Kuva löytyy myös tämän raportin liitteestä 9. Kuvan jälkeen on selostettu kuvassa esitettyjen vaiheiden sisältöä.



## Neste Oil Rallin tieverkon erikoiskäyttölupien valmistelusuunnitelman aikajanakuva

A = rallin alkamisvuorokausi



Kuva 16. Neste Oil Rallin lupa valmistelusuunnitelman aikajanakuva.

**Vaihe 1: Poliisi järjestää Neste Oil Rallin viranomaispalaverin. Neste Oil Ralli selvittää tienpitäjiltä tietöiden ja muiden vastaavien tieverkolle odotettavien häiriötilanteiden sijainnin ja keston rallin aiottuna vaikutusaikana sekä ne kuntoonpanon, liikenteenohjauksen ja tiedottamisen ehdot, joilla tienpitäjät suostuvat tieverkon erikoiskäyttöön.** (Tiehallinnon osalta nämä ehdot on esitetty tässä raportissa.)

- Viranomaispalaveriin kutsutaan rallin edustajien lisäksi myös lääninhallituksen ja Tiehallinnon edustajat.

**Vaihe 2: Neste Oil Ralli hakee viimeistään lääninhallitukselta lupaa tieverkon osien tilapäiseen sulkemiseen ja toimittaa tiedoksi kopion tästä hakemuksesta kaikkien ohjelmatietojen ja koko tieverkon käytön osalta myös tiepiirille.** (Tiehallinto tarvitsee tiedon myös yksityistieverkolla ja katuverkolla sijaitsevista erikoiskokeista, koska myös ne aiheuttavat ruuhkia maantieverkolla.)

- *Asemakaava-alueella sijaitsevan tieverkon osalta nopeuskilpailujen ollessa kyseessä lupaa haetaan kunnanhallitukselta. Muun yleisötahtuman kuin nopeuskilpailun ollessa kyseessä poliisi on lupaviranomainen koko tieverkon osalta. (TieIA 51 §)*
- Hakemuksessaan Neste Oil Ralli huomioi ja ennakoiti tienpitäjien sekä poliisiviranomaisten tarpeet ja vaatimukset. Vuoden 2008 poliisiorganisaatiossa lääninhallituksen poliisiosasto (jäljempänä lääninhallitus) päättää tieverkon tilapäisen sulkemisen luvista nopeuskilpailu-

käyttöön asemakaavan ulkopuolella sijaitsevan tieverkon osalta, koska ralli pidetään usean poliisilaitoksen alueella. Jos ralli sijoittuu vain yhden poliisilaitoksen alueelle, niin lupaviranomainen on kyseinen poliisilaitos.

- Lupaprosessin etenemisen nopeuttamiseksi haettaessa lupaa lääninhallitukselta (tai poliisilaitokselta) hakemus tulee toimittaa tiedoksi myös asianosaiselle tiepiirille.
- Maantieverkolla alueellisen hoitourakkasopimuksen omistava urakoitsija on aina ensisijaisesti vastuussa alueensa maantieverkon kunnan laatutasosta. Rallin järjestäjän on sovittava maantieverkon erikoiskäyttösuuksien *kuntoonpanosta* alueen sen hetkisen hoitourakoitsijan kanssa. Sopimus pohja on ennalta hyväksyttävä Tiehallinnon aluevastaavalla.
- Tiehallinnon luonnostelemat ehdotukset rallinjärjestäjän hakemuskappaleiksi a) lääninhallitukselle b) kunnanhallitukselle tieosuuksien sulkemisen anomiseen ovat liitteissä 1a ja 1b. Hakemusten liitesuunnitelmien laatimisohteja on liitteissä 2-4.

**Vaihe 3: Lääninhallitus pyytää viimeistään lausuntoja tienpitäjiltä ja paikallispoliisilta.** (Mahdollisen asemakaava-alueella sijaitsevan tieosuuden osalta lausunnon pyytäjä on kunnanhallitus.)

**Vaihe 4: Neste Oil Ralli hakee viimeistään tienpitäjiltä lupaa rallijärjestelyjen tarvitsemaan tilapäiseen liikenteenohjaukseen sekä rallijärjestelyiden tarvitsemaan laitteiden tilapäiseen sijoittamiseen teialueelle**

- Kunta päättää katu- ja yksityistieverkolla tilapäisestä liikenteenohjauksesta, joten näiltä osin lupaa on haettava kunnalta. Yksityisteiden osalta tarvitaan kunnan päätöksen lisäksi luvat yksityistien tienpitäjiltä ja maanomistajalta Maanteiden varsilla tapahtuva tienvarsimainonta on maantielain mukaan kiellettyä, mutta kunta voi erityistapauksissa myöntää tienvarsimainokselle poikkeusluvan silloin, kun mainos sijoittuu asemakaava-alueelle liikennealueen ulkopuolelle.
- Tiehallinnon tiepiiri päättää alueensa maantieverkolla tilapäisestä liikenteenohjauksesta. Lupaa tilapäiseen opastamiseen haetaan kyseessä olevalta tiepiiriltä. Maanteiden varsilla tapahtuva tienvarsimainonta on maantielain mukaan kiellettyä. Tiehallinnon Asiakaspalvelusta saa asiasta tarvittaessa lisätietoa.
- Tienvarsi-ilmoittelu maanteiden varsilla tapahtuu maanomistajan luvalla Tiehallinnon ohjeita noudattaen.
- Rallinjärjestäjän hakemusmallit a) Tiehallinnolle b) kunnalle ovat liitteissä 5a ja 5b. Hakemusten liitesuunnitelmien laatimisohteja on liitteissä 6-8.

**Vaihe 5. Tienpitäjät toimittavat viimeistään tieverkon osien sulkemista koskevat lausuntonsa lääninhallitukselle.**

- Tiehallinnon lääninhallitukselle (asemakaava-alueella sijaitsevan tieverkon osalta kunnanhallitukselle) laatimaan lausuntoon sisältyvät kaikki Tiehallinnon vaatimukset, täydennykset ja toiveet koskien tien sulkemista ja siihen liittyvää tien erikoiskäytön valmistelua, erikoiskäyttöä ja erikoiskäytön jälkeisen tilanteen normalisointia tieverkolla sekä itse sulkulupahakemusta.

**Vaihe 6: Lääninhallitus toimittaa viimeistään Neste Oil Rallille luvat eri tieosuuksien sulkemiseen. Rallinjärjestäjä ryhtyy viimeistelemään rallin ohjelmatietoja sekä valmistelemaan lupaehtojen mukaisia tien sulke-  
mismenettelyjä.** (Mahdollisen asemakaava-alueella sijaitsevan tieosuuden osalta luvan myöntäjä on kunnanhallitus.)

- Tässä vaiheessa tieverkon osittaiseen sulkemiseen liittyvä luvanhan-  
kintaprosessi on ohi ja rallin järjestäjä voi viimeistellä rallia koskevat  
aikataulu- ja tapahtumasuunnitelmansa.

**Vaihe 7: Rallinjärjestäjä toimittaa viimeistään Ympäristökeskukselle il-  
moituksen melua ja tärinää aiheuttavasta tilapäisestä toiminnasta.**

- *Toiminnanharjoittajan on tehtävä kunnan ympäristönsuojeluviran-  
omaiselle kirjallinen ilmoitus tilapäistä melua tai tärinää aiheuttavasta  
toimenpiteestä tai tapahtumasta, kuten rakentamisesta tai yleisötilai-  
suudesta, jos melun tai tärinän on syytä olettaa olevan erityisen häi-  
ritsevää. Jos hanke toteutetaan usean kunnan alueella, ilmoitus teh-  
dään sille alueelliselle ympäristökeskukselle, jonka toimialueella melu  
tai tärinä pääasiallisesti ilmenee. (Ympäristönsuojelulaki 60§)*

**Vaihe 8: Tienpitäjät toimittavat viimeistään tilapäistä liikenteenohjausta  
ja laitteiden tilapäistä sijoittamista koskevat päätöksensä Neste Oil Ral-  
lille. Rallinjärjestäjä ryhtyy valmistelemaan lupaehtojen mukaisia me-  
nettelyjä käyttöönottoon.**

- Tästä eteenpäin edetään rallin järjestäjien, liikenneviranomaisten ja  
median kesken yhteistyönä laaditun ja viimeistään tässä vaiheessa  
viimeiset muutoksensa saavan **liikennetiedotussuunnitelman** mu-  
kaisesti kohti rallitapahtumaa ja sen jälkeistä tieverkon normalisointia  
sekä jälkiarviointia.

## 4 TIEVERKON ERIKOISKÄYTÖN LIIKENNETIEDOTUSSUUNNITELMA

### 4.1 Tavoite

Liikennetiedotussuunnitelman tavoitteena on antaa kaikille eri tavoin liikenteelle tiedottamiseen osallistuville osapuolille yhteinen käsitys siitä, miten ja milloin liikennettä ohjaavaa tietoa jaetaan ja kuka on ilmoittanut vastaavansa mistäkin tiedotusroolista.

Liikennetiedotussuunnitelman sisällöstä on sovittu jo lupavalmistelun yhteydessä.

Kun kaikki tarvittavat luvat on anottu, valmisteltu ja myönnetty, siirrytään seuraamaan liikennetiedotussuunnitelmaa. Liikennetiedotussuunnitelman aika-akselilla sidosryhmien välinen yhteydenpito koostuu yksinomaan operatiivisista asioista.

### 4.2 Tapahtuman nimen ja tunnuksen käyttö tiedottamisessa

Samaa rallitapahtumaa kuvaavien Neste Oil Rally Finland, WRC-ralli ja MM-ralli -termien käyttö mediassa ja liikenteelle tiedottamisessa on vaihdellut vuosittain. Rallin järjestäjä on esittänyt suomenkielisen viranomaisen ja median käytettäväksi **Neste Oil Ralli** nimeä sekä rallitapahtuman **logoa**. Ilmaista öljy-yhtiömainontaa välttääkseen osa mediasta ja viranomaisista on perinteisesti pyrkinyt välttämään Neste -termin käyttöä. Toisaalta Neste Oil Ralli on tapahtuman erisnimi ja **varsinkin rallin logon nopeaa ymmärrettävyyttä opetetaan asiakkaille mainoksissa jo kauan ennen rallin alkua**. Logoa käyttäen saavutetaan todennäköisesti tehokkain ja nopealukuisin tilapäinen opastus tieverkolla, kun logossa sijaitsevan tekstin ymmärtämisen vaihtoehdona tienkäyttäjälle riittää myös pelkän logon tunnistaminen. Radio- ja sanomalehtiviestinnässä tilanne on toinen, sillä puhekielessä vallitsevat omat lainalaisuutensa ja lehtiä lukiessa ei yleensä ole tarvetta tehdä kiireellisiä tieverkon käyttöön liittyviä päätöksiä.

Tienvarsitiedottamisessa suositellaan logojen käyttöä liikenneturvallisuussyistä. Tarkkaa tapauskohtaista harkintaa kuitenkin tarvitaan nimenomaan siksi, että on paljon tilanteita, joissa logon käyttö on yksinomaan mainontaa, eikä edistä liikenneturvallisuutta. Tässä asiassa on arvioitava erikseen tilapäistä opastamista ja pysyvää opastamista.

### 4.3 Aika-akseliin sidottu liikennetiedotussuunnitelma

Viranomaiset, media ja rallin järjestäjä voivat muodostaa omiin prosesseihinsa liittyen suhteellisen varmoja odotuksia aikajanakuvan mukaan. Media tarvitsee tietoa voidakseen tehdä siitä liiketoimintaa. Viranomaiset ja rallin järjestäjä tarvitsevat mediaa levittämään valmistamaansa tietoa kansalaisille. Ralliruuhkaennusteista hyötyvät ehkä eniten ne, jotka eivät ralleista liiemmin välitä.

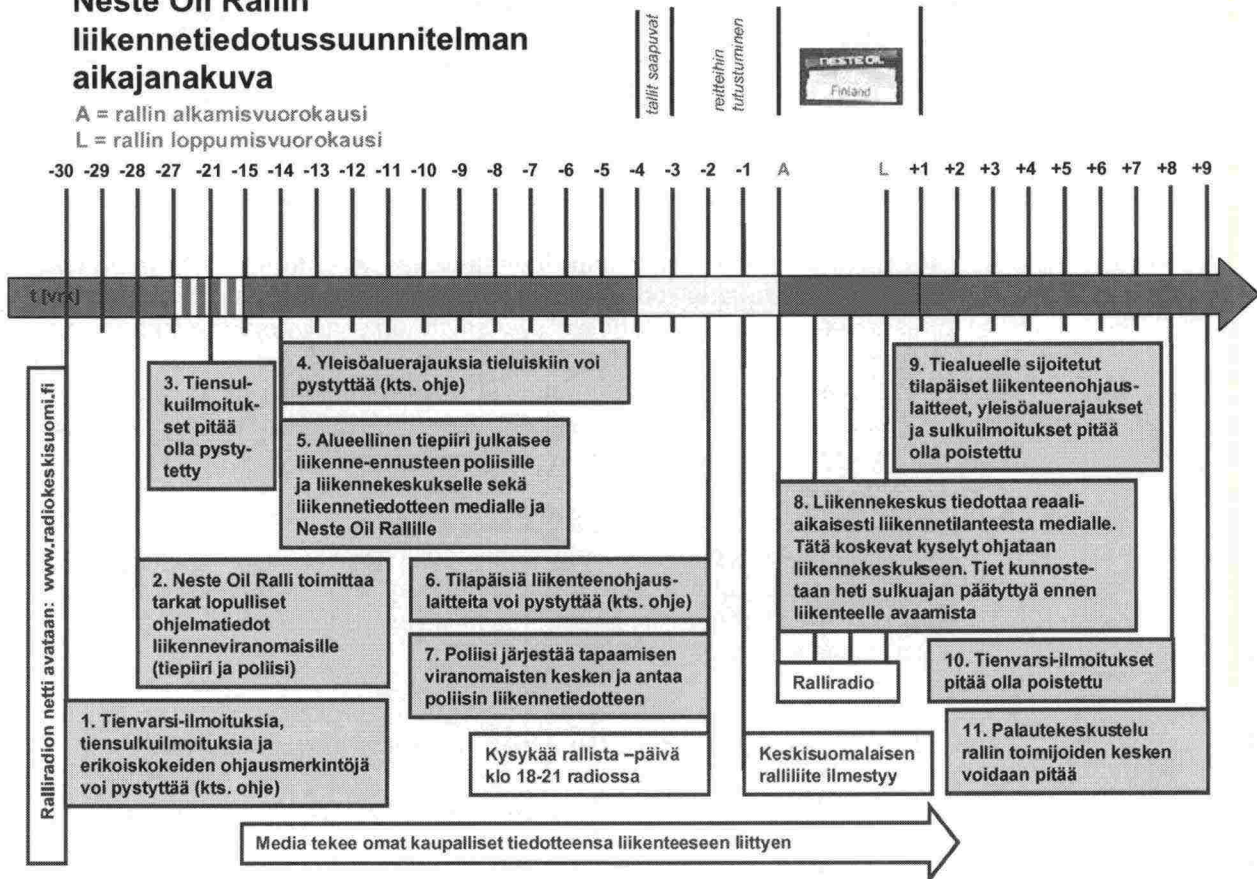
Liikennetiedotussuunnitelma on pelkistetty oheiseen kuvaan 17. Kuva löytyy myös tämän raportin liitteestä 10. Kuvan jälkeen on selostettu kuvassa esitettyjen vaiheiden sisältöä.

Kuvassa esiintyviä termejä:

- Tienvarsi-ilmoitus: tienvarressa oleva tapahtuman tms. ilmoitus, joka sisältää tiedon tapahtumapaikasta ja ajankohdasta, poistettava tapahtuman jälkeen.
- Erikoiskokeiden ohjausmerkintä: Erikoiskokeen järjestelyihin liittyvä opastekyltti (ks. kuva 7).
- Tiensulkuilmoitus: Tien sulkemisesta kertova ennakkotiedote (ks. kuva 3).
- Yleisöaluerajaus: Yleisölle sallittujen alueiden ja kulkureittien osoittaminen kevytrakenteisilla aidoilla (ks. kuvat 4 ja 5).
- Tilapäinen opaste: tienvarressa, tiealueella oleva tilapäinen opaste tai ilmoitus sisältäen esimerkiksi reitinneuvontaa, ei saa olla sekoitettavissa tavanomaiseen liikennemerkkiin eikä saa vaarantaa liikenneturvallisuutta, poistettava tilaisuuden jälkeen (ks. kuva 10).

## Neste Oil Rallin liikennetiedotussuunnitelman aikajanakuva

A = rallin alkamisvuorokausi  
L = rallin loppumisvuorokausi



Kuva 17. Neste Oil Rallin liikennetiedotussuunnitelman aikajanakuva.

Kuvan rungon muodostava paksu vaakasuuntainen aikanuoli on vihreä niiltä osin kun nopeuskilpailuun liittyvää kalustoa ei liemmin ole havaittavissa tieverkolla. Keltainen jakso kuvaa erikoiskoejaksoihin tutustumisvaihetta ja punainen jakso varsinaista ralliaikaa, jolloin tiejaksot ovat vuoron perään suljettuja. Aika etenee vasemmalta oikealle.

Ohuet pystyviivat ovat uuden vuorokauden alkuketkiä. A-kirjain kuvaa rallitapahtuman alkamisvuorokautta, L-kirjain loppumisvuorokautta ja numerot vuorokausia ennen (miinus) alkamisvuorokautta tai jälkeen (plus) loppumisvuorokauden.

Vaaleankeltaiset laatikot paksun aikanuolen alapuolella ovat kaupallisen median itsensä ilmoittamia tehtäviä. Kaupallinen media odottaa saavansa viranomaistiedotteet käyttöönsä voidakseen muokata eri tiedotusvaiheista sisältöä omiin tuotteisiinsa. Media tukee viranomaisen työtä liikennetiedottamisessa omaehtoisella ja vapaalla tavallaan, josta on kaikille osapuolille hyötyä.

Vaaleanharmaat laatikot kuvaavat viranomaisten ja rallin järjestäjän vuorovaikutteisen liikenteelle tiedottamisen etenemistä. Suunnitelman avulla oletetaan olevan aiempaa helpompi luoda odotuksia siitä, mitä kukin taho viimeistään minäkin vuorokautena aikoo tehdä tai tiedottaa liikenteelle.

#### **Median liikennetiedotteet:**

- **A-30:** Ralliradion nettisivut avataan Ylen Radio Keski-Suomen sivuilla.
- **A-2:** "Kysykää rallista" -päivä Radio Keski-Suomessa.
- **A-1:** Keskisuomalaisen ralliliite ilmestyy.
- **A <> L:** "Ralliradio" -lähetykset Radio Keski-Suomen taajuudella rallialueella sekä nettiradiossa globaalina lähetyksenä. Sisältää ajankohtaista tietoa liikenneuuhkista, onnettomuuksista sekä muista yleisliikenteen ilmiöistä.

#### **Rallin järjestäjän liikennetiedottamistoimenpiteet:**

- **A-30:** Tienvarsi-ilmoituksia, tiensulkuilmoituksia ja erikoiskokeiden ohjausmerkintöjä voi pystyttää maanomistajan luvalla maanteiden läheisyyteen noudattamalla Tiehallinnon ohjeita. Ohjeita *tienvarsi-ilmoitusten* osalta saa Tiehallinnon nettisivulta sekä Asiakaspalvelukeskuksesta (ks. Yhteystiedot).
- **A-28:** Rallin järjestäjä toimittaa tarkat lopulliset ohjelma- ja tapahtumatiedot liikenneviranomaisille (tiepiiri ja poliisi). (Jakelu Tiehallinnossa: Asiakaspalvelukeskus, Liikennekeskus, Osalliset tiepiirit).
- **A-21:** Tiensulkuilmoitukset pitää olla pystytetty.
- **A-14:** Yleisöaluerajauksia tieluisiin voi pystyttää.
- **A-2:** Tilapäisiä opasteita voi pystyttää.
- **L+2:** Tiealueelle sijoitetut tilapäiset liikenteenohjauslaitteet, yleisöaluerajaukset ja sulkuilmoitukset pitää olla poistettu ennen tämän vuorokauden alkua.
- **L+8:** Tienvarsi-ilmoitukset pitää olla poistettu ennen tämän vuorokauden alkua.

**Poliisin liikennetiedottamistoimenpiteet:**

- **A-2: Poliisi järjestää tapaamisen viranomaisten kesken ja antaa poliisin liikennetiedotteen.** (Jakelu Tiehallinnossa: Asiakaspalvelukeskus, Liikennekeskus, Osalliset tiepiirit)

**Tiehallinnon liikennetiedottamistoimenpiteet:**

- **A-14: Vastuullinen tiepiiri julkaisee liikenne-ennusteen nopeuskilpailun aiheuttamista häiriövaikutuksista** tieverkon liikennöitävyydelle, toimittaa sen liikkuvalle ja paikalliselle poliisille ja Tiehallinnon liikennekeskukselle sekä **laatii valtakunnallisen liikennetiedotteen** toimittaen sen medialle, rallin järjestäjälle, liikkuvalle ja paikalliselle poliisille, Tiehallinnon liikennekeskukselle sekä Tiehallinnon nettisivuille. Tiedotus sisältää aikataulutettujen liikenne-ennusteiden lisäksi kiertotiesuosituksia sekä varoituksia jonoutumisen aiheuttamasta peräänajoriskistä ja muista tavanomaisesta liikennetilanteesta poikkeavista vaaroista. Liikennekeskus jakaa ennustetietoa ennen ralleja tietoa pyytävälle.
- **A: Tiehallinnon Liikennekeskus tiedottaa reaaliaikaisesti liikennetilanteesta medialle.** Reaaliaikaista liikennetilannetta koskevat kyselyt ohjataan liikennekeskukseen. Liikennekeskus jakaa reaaliaikaista tietoa rallin aikana sitä pyytävälle sekä omatoimisesti normaalin liikennetilannetiedotustoiminnan mukaisesti.
- **L+9: Palautekeskustelu** liikennetiedottamisesta ja rallin valmistelusta **joko tapaamalla tai sähköpostitse** rallin toimijoiden kesken voidaan aikaisintaan pitää. Tavoitteena on asiakkuuden edelleen kehittäminen koko sidosryhmätoiminta mukaan lukien.

**4.4 Yleiset tiedottamisperiaatteet****Puhelujen ohjaaminen oikealle toimijalle rallin aikana:**

- Sovitaan kaikkien toimijoiden kesken, mitä puheluita ohjataan liikennekeskukseen, asiakaspalvelukeskukseen, aluevastaaville tai poliisille.

**Media toimii riippumattomasti:**

- Median tiedottaa uutiskynnyksen ylittävistä aisoista havaintojensa ja linjaustensa mukaan.

**Rallin järjestäjä keskittyy rallin maksullisiin tapahtuma-alueisiin:**

- Rallin järjestäjä tiedottaa **poliisille** rallitapahtuman etenemiseen vaikuttavista aisoista havaintojensa ja linjaustensa mukaan.

**Poliisi valvoo yleisiä alueita ja tiedottaa tarvittaessa:**

- **Liikkuva poliisi** valvoo jatkuvasti liikennetilanteen mahdollisia yllättäviä muutoksia tieverkolla ja tekee niiden mukaan tarvittavia päätöksiä ohjaus- ja tiedotustoimenpiteistä. Liikkuvan poliisin keskeisiä päätehtäviä on valvoa säästösten noudattamista yleisen liikenteen käytössä olevalla tieverkolla.
- **Poliisilaitoksen paikallispoliisi** valvoo yleistä järjestystä sekä myöntämiensä lupien noudattamista.

- Poliisi päättää ja toteuttaa mahdollisia ennakkosuunnitelmista poikkeavia operatiivisia liikenteenohjausmuutoksia tekemiensä havaintojen pohjalta.
- Poliisi tiedottaa **medialle ja liikennekeskukselle** liikennetilanteen muutoksista.

**Tiehallinto seuraa tieverkon häiriötilanteen hallintamenettelyjen onnistumista:**

- Tiepiiri seuraa laatimansa ohjeistuksen toimivuutta sekä valvoo valmistelemiensa ja myöntämiensä lupien ja lausuntojen sisällöllistä laatua sekä noudattamista.
- Liikennekeskus päivystää ja välittää tietoa normaaliin tapaan.

**Yleisön asiakaspuhelujen ohjaaminen oikealle toimijalle rallin aikana:**

- Tienkäyttäjien toivotut kontaktipinnat Tiehallinnossa ovat Liikennekeskus **0200 2100 / avoinna 24h** liikennetilanteen ja maanteiden liikennöitävyyden osalta sekä Asiakaspalvelukeskus **suomeksi 0206 90300 ja ruotsiksi 0206 90301 / avoinna arkisin klo 9-16** kaiken muun osalta.
- Järjestyshäiriöiden sekä liikenteen käsiohjausta edellyttävien ruuhkien osalta toimii liikkuvan ja paikallisen poliisin yhteinen kontaktipinta **10022 / avoinna 24h**.
- Hätäpuhelujen yleisenä välityskeskuksena toimivan Hätäkeskuksen kontaktipinta on **112 / avoinna 24h**.
- Ralliorganisaatio keskittyy rallitapahtuman etenemisen ohjaamiseen eikä vastaanota puheluja suoraan ralliyleisöltä.



## 5 LIITTEET

### Tieverkon osien sulkemisluvan hakeminen

- Liite 1a Asemakaava-alueiden ulkopuolella sijaitsevien tieverkon osien tilapäinen sulkeminen nopeuskilpailua varten (Tiehallinnon ehdottama hakemusmalli)
- Liite 1b Asemakaava-alueella sijaitsevien tieverkon osien tilapäinen sulkeminen nopeuskilpailua varten (Tiehallinnon ehdottama hakemusmalli)
- Liite 2 Tiensulkihakemuksen liite: Suljettavaksi aiotut tieosuudet
- Liite 3 Tiensulkihakemuksen liite: Sopimusmalli suljettavien tieosuuksien kuntoonpanosta sekä malli suljettavien tieosuuksien kuntoonpanosuunnitelmasta
- Liite 4 Tiensulkihakemuksen liite: Tiensulkuilmoitusten ja liikenteenohjauslaitteiden sijoittaminen tieverkolle

### Tilapäisen liikenteenohjauksen sekä tilapäisten laitteiden sijoittamisluvan hakeminen

- Liite 5a Tilapäinen liikenteenohjaus maantieverkolla sekä laitteiden tilapäinen sijoittaminen maantien tiealueelle (hakemusmalli)
- Liite 5b Tilapäinen liikenteenohjaus katu- ja yksityistieverkolla (Tiehallinnon ehdottama hakemusmalli)
- Liite 6 Tilapäisen liikenteenohjauksen sekä laitteiden tilapäisen sijoittamisluvan hakemuksen liite: Rallijärjestelyjen tarvitsemien laitteiden tilapäinen sijoittaminen maantien tiealueelle
- Liite 7 Tilapäisen liikenteenohjauksen hakemuksen liite: Tilapäisen vakiomerkkiohjauksen sijoittaminen tieverkolle
- Liite 8 Tilapäisen liikenteenohjauksen hakemuksen liite: Tilapäisen opastuksen sijoittaminen tieverkolle

### Aikajanakuvat

- Liite 9 Lupavalmistelusuunnitelman aikajanakuva
- Liite 10 Liikennetiedotussuunnitelman aikajanakuva

---

**TIEVERKON OSIEN SULKEMISLUVAN HAKEMINEN**

LIITE 1a Asemakaava-alueiden ulkopuolella sijaitsevien tieverkon osien tilapäinen sulkeminen nopeuskilpailua varten (Tiehallinnon ehdottama hakemusmalli)

HAKEMUS

Länsi-Suomen lääninhallitus  
Poliisiosasto  
PL 22  
20801 TURKU

Päiväyspaikka xx.xx.20xx

**Asemakaava-alueiden ulkopuolella sijaitsevien tieverkon osien tilapäinen sulkeminen nopeuskilpailua varten, Neste Oil Ralli 20xx**

AKK Motorsport Ry aikoo järjestää Neste Oil Rallin ajalla xx.xx.20xxxx. xx.20xx. Rallin erikoiskokeet ovat tieliikenneasetuksen 51 §:ssä tarkoitettu- ja nopeuskilpailuja henkilöautoille.

Pyydämme lääninhallitukselta lupaa tieverkon osien tilapäiseen sulkemiseen asemakaava-alueiden ulkopuolella sijaitsevien rallin erikoiskoeosuuksien osalta. Suljettaviksi aiottu tieosuudet sulkuajaksi on esitetty oheisissa liitekartoissa ja liiteselostuksissa.

*[Tähän vapaamuotoista hakemustekstiä lääninhallituksen poliisiosaston tai paikallisen poliisilaitoksen mahdollisesti osoittamien luvanhakuohjeiden mukaan.]*

Kilpailuun osallistujat ovat vakuutettuja tapaturman varalta (liitteenä järjestäjän vastuuvakuutus). Maanteiden osalta hakemuksen liitteenä ovat kuntoonpanosopimukset. Yksityisteiden osalta hakemuksen liitteenä ovat yksityisteiden käyttösopimukset.

*[Tähän vapaamuotoista hakemustekstiä siitä, että kuka tekee, mitä tekee ja millä valmiudella ja mahdollisella vakuutuksella tekee liitteenä olevien tieverkolle aiottujen sulkemisjärjestelyjen pystytyksen ja käytön osalta, jos näitä asioita ei ole esitetty liitteissä.]*

Luvanhakija toimittaa hakemuksen tiedoksi myös asianosaisille tienpitäjille.

Hakijan yhteystiedot: Nimi  
Osoite  
Yhteyshenkilö ja puhelinnumero  
Sähköpostiosoite

Allekirjoitukset

LIITTEET

Kartta ja reittiselostus suljettaviksi aiottuista tieosuuksista sulkuajaksi  
*[ks. liite 2]*  
Maanteiden kuntoonpanosopimukset *[ks. liite 3]*  
Yksityisteiden käyttösopimukset  
Tiensulkuilmoitusten ja -liikenteenohjauslaitteiden sijoittaminen tieverkolle  
*[ks. liite 4]*  
Liikennetiedotussuunnitelman aikajanakuva *[ks. liite 10]*  
Järjestäjän vastuuvakuutus

TIEDOKSI(sähköpostina)

Keski-Suomen tiepiiri  
Muut asianosaiset tienpitäjät

LIITE 1b Asemakaava-alueella sijaitsevien tieverkon osien tilapäinen sulkeminen nopeuskilpailua varten (Tiehallinnon ehdottama hakemusmalli)

HAKEMUS

Xx kunta  
Kunnanhallitus  
Osoite

Päiväyspaikka xx.xx.20xx

**Asemakaava-alueella sijaitsevien tieverkon osien tilapäinen sulkeminen nopeuskilpailua varten, Neste Oil Ralli 20xx**

AKK Motorsport Ry aikoo järjestää Neste Oil Rallin ajalla xx.xx.20xxxx. xx.20xx. Rallin erikoiskokeet ovat tieliikenneasetuksen 51 §:ssä tarkoitettuja nopeuskilpailuja henkilöautoille.

Pyydämme kunnanhallitukselta lupaa tieverkon osien tilapäiseen sulkemiseen asemakaava-alueella sijaitsevien rallin erikoiskoeosuuksien osalta. Suljettaviksi aiottu tieosuudet sulkuajaksi on esitetty oheisissa liitetoissa ja liiteselostuksissa.

*[Tähän vapaamuotoista hakemustekstiä kunnanhallituksen mahdollisesti osoittamien luvanhakuohjeiden mukaan.]*

Kilpailuun osallistujat ovat vakuutettuja tapaturman varalta (liitteenä järjestäjän vastuuvakuutus). Maanteiden osalta hakemuksen liitteenä ovat kuntoonpanosopimukset. Katujen osalta hakemuksen liitteenä ovat katujen käyttö sopimukset.

*[Tähän vapaamuotoista hakemustekstiä siitä, että kuka tekee, mitä tekee ja millä valmiudella ja mahdollisella vakuutuksella tekee liitteenä olevien tieverkolle aiottujen sulkemisjärjestelyjen pystytyksen ja käytön osalta, jos näitä asioita ei ole esitetty liitteissä.]*

Luvanhakija toimittaa hakemuksen tiedoksi myös asianosaisille tienpitäjille.

Hakijan yhteystiedot: Nimi  
Osoite  
Yhteyshenkilö ja puhelinnumero  
Sähköpostiosoite

Allekirjoitukset

LIITTEET

Kartta ja reittiselostus suljettaviksi aiottuista tieosuuksista sulkuajaksi  
*[ks. liite 2]*

Maanteiden kuntoonpanosopimukset *[ks. liite 3]*

Yksityisteiden käyttö sopimukset

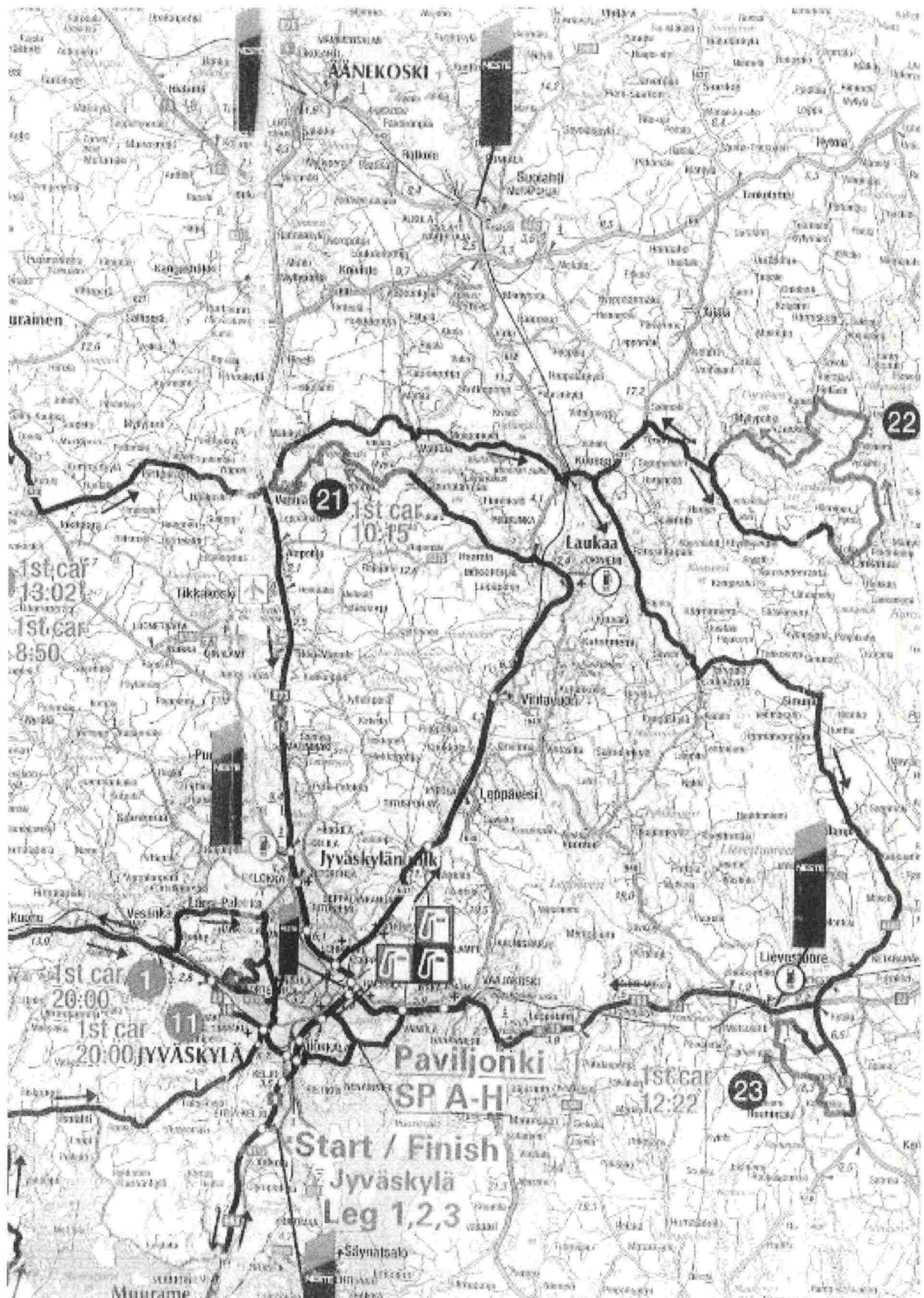
Tiensulkuilmoitusten ja -liikenteenohjauslaitteiden sijoittaminen tieverkolle  
*[ks. liite 4]*

Liikennetiedotussuunnitelman aikajanakuva *[ks. liite 10]*

Järjestäjän vastuuvakuutus

TIEDOKSI(sähköpostina)

Keski-Suomen tiepiiri  
Muut asianosaiset tienpitäjät



## Tiensulkuhakemuksen liite: Suljettavaksi aiotut tieosuudet 2/2: Reittiselostus

## Neste Oil Ralli 2008

## KESKI-SUOMEN TIEPIIRIN ALUEELLA SULJETTAVAKSI ANOTTAVAT, ASEMAKAAVA-ALUEEN ULKOPUOLELLA OLEVAT TIEOSUUDET

<b>EK 2 &amp; 5 VELLIPOHJA</b>	17,16 km	Keski-Suomen poliisilaitos
Sulkuaika	1.8.2008 klo 04.30 – 15.40	
Papinvuorentien ykst	(yt 16588 – Leppäselän ykst)	
Leppäselän ykst	(Papinvuori ykst – yt 16599)	
Pt 16599, to 03		
Nuottatien yt	(yt 16599 – st 607)	
St 607, to 3		
Pöykyntie ykst	(st 607 – st 607)	
<b>EK 3 &amp; 6 MÖKKIPERÄ</b>	11,38 km	Keski-Suomen poliisilaitos
Sulkuaika	1.8.2008 klo 05.25 – 16.30	
Yläkintaus-Kirjakka ykst	(yt 6250 – Pohjoisjärvi – Mökkiperä ykst)	
Pohjoisjärvi-Mökkiperä ykst	(Yläkintaus-Kirjakka ykst – yt 16683)	
Pt 16683, to 03		
Pellossaaren ykst	(yt 16683 – yt 16695)	
<b>EK 4 &amp; 7 PALSANKYLÄ</b>	13,90 km	Keski-Suomen poliisilaitos
Sulkuaika	1.8.2008 klo 06.10 – 17.15	
Pt 16791	(yt 16777 – Kytölän ja Teerinmäen ykst)	
Kytölän ja Teerinmäen ykst	(yt 16791 – Aholan ykst)	
Aholan ykst	(Kytölän ja Teerinmäen ykst – Mikkolan ykst)	
Mäntylän – Mikkolan ykst	(Aholan ykst – Palsankylän ykst)	
Palsankylän ykst	(Mäntylän-Mikkolan ykst – yt 6304)	
<b>EK 8 URRIA</b>	12,65 km	Keski-Suomen poliisilaitos
Sulkuaika	1.8.2008 klo 13.15 – 20.10	
Metsäpiesalan ykst	(st 644 – yt 16549)	
Pt 16539, to 01, to 02	(Metsäpiesalan ykst – Perämäen ykst)	
Perämäen ykst	(yt 16539 – yt 6046)	
<b>EK 9 LAUTAPERÄ</b>	7,87 km	Keski-Suomen poliisilaitos
Sulkuaika	1.8.2008 klo 13.50 – 20.40	
Kaleton – Virkalahti ykst	(yt 6046 – Lautaperän ykst – Männikön ykst – yt 6046)	

ykst=yksityistie

yt=yhdystie

st=seututie

kt=kantatie

vt=valtatie

to=tienosa

katu=katu

LIITE 3 Tiensulkuhakemuksen liite: Sopimusmalli suljettavien tieosuuksien kuntoonpanosta sekä malli suljettavien tieosuuksien kuntoonpanosuunnitelmasta 1/2: Kuntoonpanosopimus

### **Suljettavien tieosuuksien kuntoonpanosopimus, Neste Oil Ralli 20xx**

Allekirjoittaneet sopijapuolet Neste Oil Ralli ja maantieverkon hoidon alueurakan hoitourakoitsija xxxx ovat tehneet sopimuksen suljettavien tieosuuksien ja niihin liittyvien erilaisten siirtymäosuuksien kuntoonpanosta ajalla xx.xx.20xx-xx.xx.20xx järjestettävän autojen nopeuskilpailun vuoksi.

Sopimus käsittää ne tieosuudet, jotka on esitetty reitteinä tai aluerajauksina oheisissa liitekartoissa ja reittiselostuksissa. Sopimusaikana urakoitsija toteuttaa liitteenä olevaa tieverkon kuntoonpanosuunnitelmaa sekä muita tässä sopimuksessa tai sen liitteissä erikseen mainittuja tehtäviä.

Sopimukseen liittyvät erimielisyydet ratkaistaan Helsingin käräjäoikeudessa.

Yhteyshenkilöt sopimusta koskevissa asioissa:

*Alueurakoitsija, yhteyshenkilön nimi ja puhelinnumero*

*Neste Oil Ralli, yhteyshenkilön nimi ja puhelinnumero*

Sopimus on voimassa xx.xx.20xx - xx.xx.20xx.

Maantieverkon osalta on hankittava tienpitäjän edustajan hyväksyntä tämän sopimuksen laatimiselle ennen tämän sopimuksen varsinaista allekirjoittamista.

Hyväksyn tämän sopimuksen tekemisen toimialueeseeni kuuluvien maanteiden osalta:

\_\_\_\_\_  
Tiehallinnon aluevastaava

Tätä sopimusta on tehty kaksi (2) samasanaista kappaletta, yksi kummallekin sopijapuolelle.

Neste Oil Rallin edustaja on velvollinen toimittamaan yhden oikeaksi todistetun kopion täydellisesti allekirjoitetusta sopimuksesta liitteineen allekirjoittaneelle Tiehallinnon aluevastaavalle sekä liittämään vastaavan kopion tiensulkuhakemuksensa liitteeksi.

Sopijapuolten allekirjoitukset:

\_\_\_\_\_  
Neste Oil Rallin edustaja

\_\_\_\_\_  
Urakoitsija xxxx

Liitteet

Kartta ja reittiselostus suljettaviksi aiotuista tieosuuksista sulkuaikoiheen  
[ks. liite 2]  
Kuntoonpanosuunnitelma

Sopimusmalli suljettavien tieosuuksien kuntoonpanosta sekä malli suljettavien tieosuuksien kuntoonpanosuunnitelmasta 2/2: Kuntoonpanosuunnitelma

## KUNTOONPANOSUUNNITELMA

xx.xx.20xx

### Nopeuskilpailuja varten suljettavien tieverkon osien kuntoonpanosuunnitelma, Neste Oil Ralli 20xx

#### ***Jatkuvan vastuun periaate yleiselle liikenteelle avoinna olevan tieverkon osalta:***

- Maantieverkon osalta vastuu yleiselle liikenteelle avoinna olevan tieverkon laadusta on kaiken aikaa ilman katkoksia Tiehallinnon palkkaamalla maantieverkon hoidon alueurakoitsijalla. Mikäli laatuvaatimukset jostain syystä alittuvat yleiselle liikenteelle avoinna olevalla tieverkolla, niiltä osin noudatetaan sitä, mitä Tiehallinnon ja maantieverkon hoidon alueurakoitsijan välisessä sopimuksessa on asiasta mainittu.
- Tieverkon erikoiskäytöstä aiheutuva tieverkon ylimääräinen kuntoonpanotarve ei sisälly edellä mainittuun sopimukseen, vaan siitä on laadittava erillinen sopimus erikoiskäyttöä tarvitsevan kolmannen osapuolen kanssa siten, että hoidon alueurakoitsija sitoutuu saavuttamaan tienpitäjän asettamat laatuvaatimukset tien erikoiskäytöstä huolimatta.
- Katujen ja yksityisteiden osalta vastuu tieverkon laadusta on selvitettävä erikseen asianomaisen tienpitäjän kanssa.

#### ***Ennen tien sulkemista:***

- Nopeuskilpailujen järjestäjä ja maantieverkon hoitourakoitsija tekevät yhteisen katselmuksen suljettavaksi aiotuilla tieosuuksilla. Katselmuksessa todetaan tiestön kunto.
- Kunnostetaan suljettavaksi aiottu tieverkon osa sekä siirtymäreitiksi aiottu tieverkon osa siten, että ne täyttävät tienpitäjän asettamat laatuvaatimukset sulkuajan alkaessa. Tehdään tarvittavat pölynsidontatyöt asutusten ja muiden pölynsidontaa tarvitsevien kohteiden kohdalla.
- Kunnostamisessa ennakoidaan rallin tarvitsemien ohjausmerkintöjen ja yleisörajausten pystyttämistä aiheutuvat rajoitukset tehdä kuntoonpanoa tiealueella.

#### ***Ennen tien avaamista yleiselle liikenteelle:***

- Hoitourakoitsija ottaa maantieverkon hoidon alueurakan palvelusopimuksen mukaisen hoitovastuun suljettuna olleen tien osalta välittömästi sulkuajan päättyessä. Suljettuna oleva tieverkon osa kunnostetaan ennen yleiselle liikenteelle avaamista siten, että hoitovastuun ottaminen on hoitourakoitsijalle mahdollista.
- Mainittu kunnostaminen tehdään kuitenkin siten, että nopeuskilpailujen tai tienkäyttäjien turvallinen ja sujuva eteneminen tieverkolla ei merkittävästi häiriinny kuntoonpanotyöstä.

#### ***Välittömästi tien sulkuajan päättymisen jälkeen:***

- Kunnostetaan sulkualueeseen liittyvinä siirtymäreitteinä käytetyt tieverkon osat siten, että ne täyttävät tienpitäjän asettamat laatuvaatimukset.

#### ***Nopeuskilpailujen päätymistä seuraavana vuorokautena:***

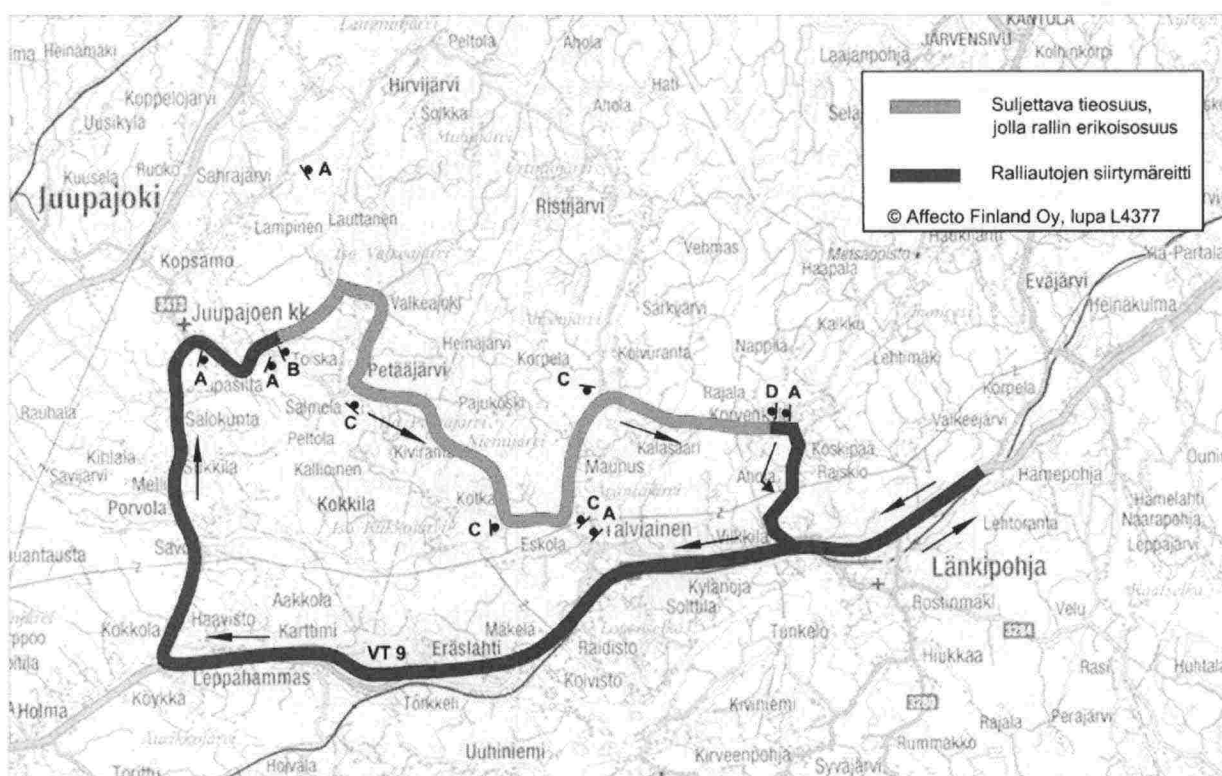
- Nopeuskilpailujen järjestäjä ja maantieverkon hoitourakoitsija tekevät yhteisen katselmuksen suljettuna olleilla tieosuuksilla. Katselmuksessa todetaan tiestön kunto. Mahdolliset murskeenlisäykset ja muut täydentävät kuntoonpanotyöt havaittujen puutteiden ja vaurioiden osalta sovitaan tarpeen mukaan. Kuntoonpanotyöt tehdään välittömästi.



LIITE 4 Tiensulkuhakemuksen liite: Tiensulkuilmoitusten ja -liikenteenohjauslaitteiden sijoittamisen tieverkolle 1/11: Sijaintikartta ja suunnittelukehotus

**Tien sulkeminen erikoiskäyttöä varten (nopeuskilpailu)**

- Luvanhakija laatii tiensulkemisen liikenteenohjaussuunnitelman noudattaen tieliikenteen ohjaamista koskevia säädöksiä sekä muotoilemalla tässä liitteessä annettuja malliratkaisuja todellisiin olosuhteisiin sopiviksi.
- Liikenteenohjaussuunnitelman esittämispohjana käytetään tietkarttaa.
- Tiehallinnon pätevyysuusitus suunnittelijan osalta on onnistuneesti suoritettu Tieturva 1 -koulutus.



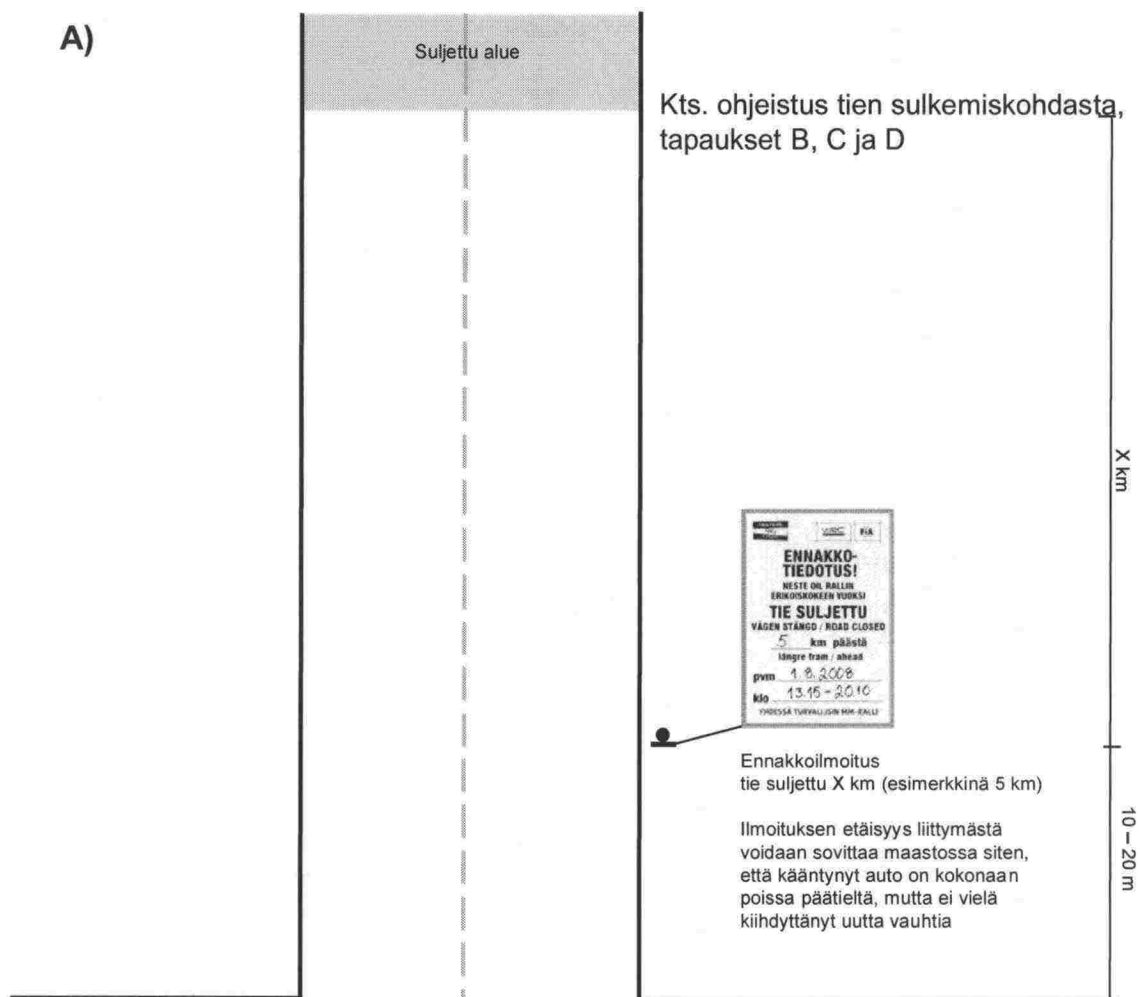
## Tiensulkuilmoitusten ja -liikenteenohjauslaitteiden sijoittaminen tieverkolle 2/11: Asennusohje (A)

**Tiensulkuilmoitusten sijoittaminen tieverkolle**

Tien sulkeminen erikoiskäyttöä varten (nopeuskilpailu)

- esimerkki koskee 80 km/h yleisrajoitusteitä
- liikennemerkin alareunan korkeus tien pinnasta vähintään 1,5 m
- ennakoilmoituksen alareunan korkeus tien pinnasta vähintään 1,0 m
- sivuetäisyys tien pinnan reunasta ilmoituksen reunaan vähintään 0,5 m

A)



Tiensulkuilmoitusten ja -liikenteenohjauslaitteiden sijoittaminen tieverkolle 3/11: Asennusohje (B1)

**Tiensulkuilmoitusten ja -liikenteenohjauslaitteiden sijoittaminen tieverkolle, kun asennus ja purku tapahtuu ajallisesti erillään tiensulkuajankohdasta**

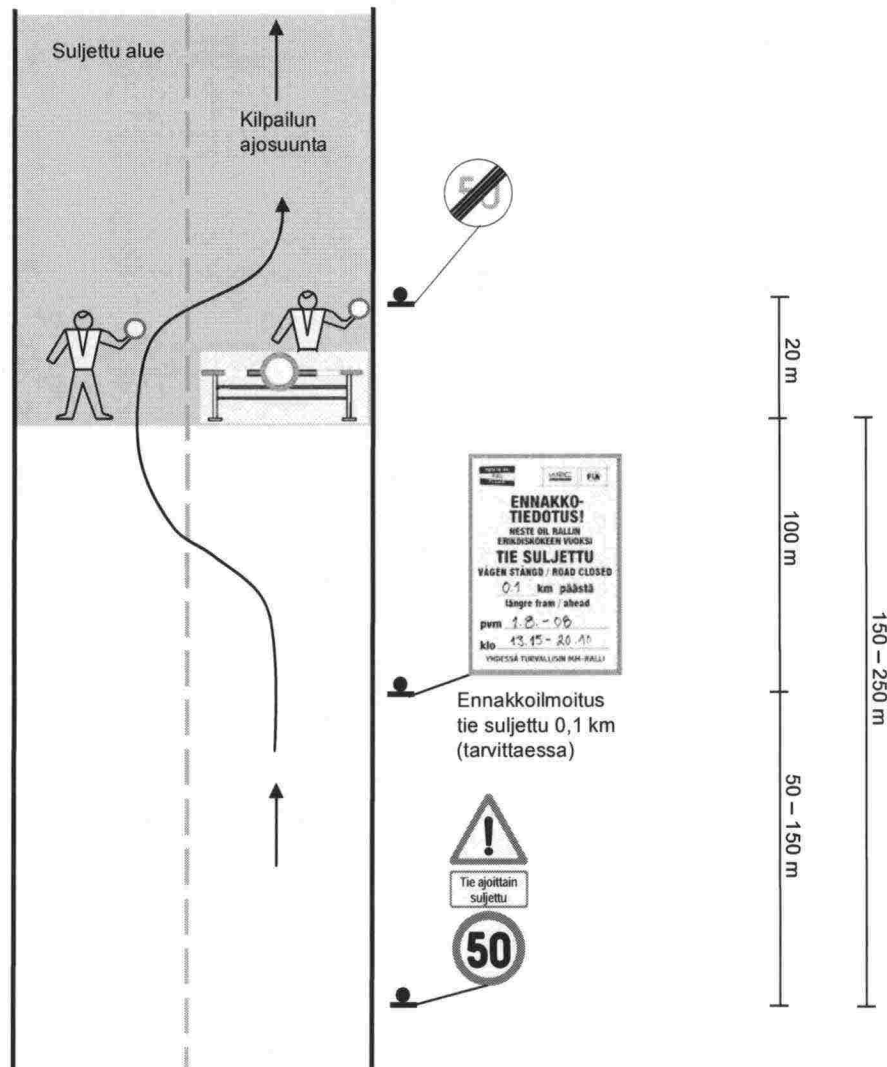
Tien sulkeminen erikoiskäyttöä varten (nopeuskilpailu)

- esimerkki koskee 80 km/h yleisrajoitusteitä
- suurin sallittu nopeusrajoitus, jossa liikenteenohjaajat saavat toimia on 50 km/h
- liikennemerkin alareunan korkeus tien pinnasta vähintään 1,5 m
- ennakoilmoituksen alareunan korkeus tien pinnasta vähintään 1,0 m
- sivuetaisyys tien pinnan reunasta liikennemerkin tai ilmoituksen reunaan vähintään 0,5 m

B1)

Sulkulaitetta, jolla suljetaan puoli tietä, suositellaan käytettäväksi tien leveyden sitä edellyttäessä

2 x liikenteen ohjaaja (toinen liikenteenohjaaja voi tarvittaessa mennä neuvomaan ja ohjaamaan sulkuportin eteen jonoutunutta liikennettä)



## Tiensulkuilmoitusten ja -liikenteenohjauslaitteiden sijoittaminen tieverkolle 4/11 Asennusohje (B2)

**Tiensulkuilmoitusten ja -liikenteenohjauslaitteiden sijoittaminen tieverkolle, kun asennus ja purku tapahtuu ajallisesti erillään tiensulkuajankohdasta**

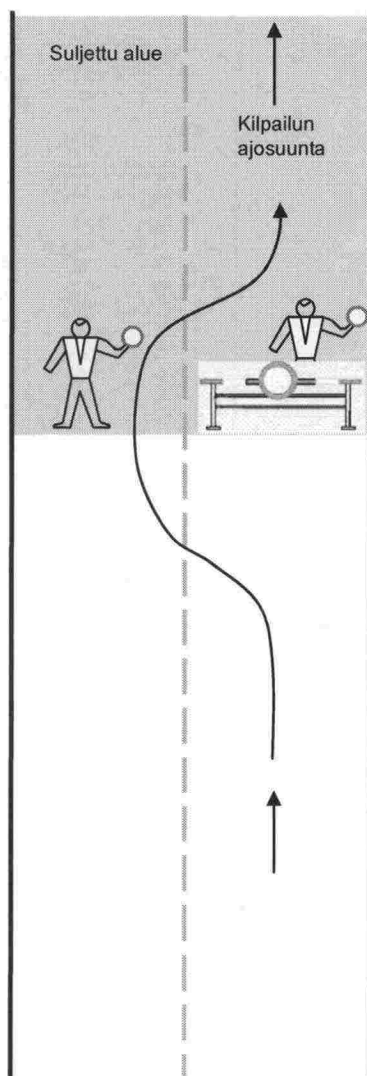
Tien sulkeminen erikoiskäyttöä varten (nopeuskilpailu)

- esimerkki koskee 80 km/h yleisrajoitusteitä
- suurin sallittu nopeusrajoitus, jossa liikenteenohjaajat saavat toimia on 50 km/h
- liikennemerkin alareunan korkeus tien pinnasta vähintään 1,5 m
- ennakkoilmoituksen alareunan korkeus tien pinnasta vähintään 1,0 m
- sivuetäisyys tien pinnan reunasta liikennemerkin tai ilmoituksen reunaan vähintään 0,5 m

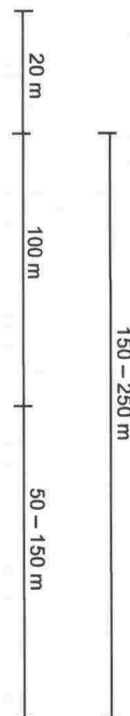
B2)

Sulkulaitetta, jolla suljetaan puoli tietä, suositellaan käytettäväksi tien leveyden sitä edellyttäessä

2 x liikenteen ohjaaja (toinen liikenteenohjaaja voi tarvittaessa mennä neuvomaan ja ohjaamaan sulkuportin eteen jonoutunutta liikennettä)



Peitettävä harmaalla materiaalilla tai kokonaan poistettava kun tie ei ole suljettu



Tiensulkuilmoitusten ja -liikenteenohjauslaitteiden sijoittaminen tieverkolle 5/11: Asennusohje (B3)

**Tiensulkuilmoitusten ja -liikenteenohjauslaitteiden sijoittaminen tieverkolle, kun asennus ja purku tapahtuu ajallisesti erillään tiensulkuajankohdasta**

Tien sulkeminen erikoiskäyttöä varten (nopeuskilpailu)

- esimerkki koskee 80 km/h yleisrajoitusteitä
- suurin sallittu nopeusrajoitus, jossa liikenteenohjaajat saavat toimia on 50 km/h
- liikennemerkin alareunan korkeus tien pinnasta vähintään 1,5 m
- ennakoilmoituksen alareunan korkeus tien pinnasta vähintään 1,0 m
- sivuetaisyys tien pinnan reunasta liikennemerkin tai ilmoituksen reunaan vähintään 0,5 m

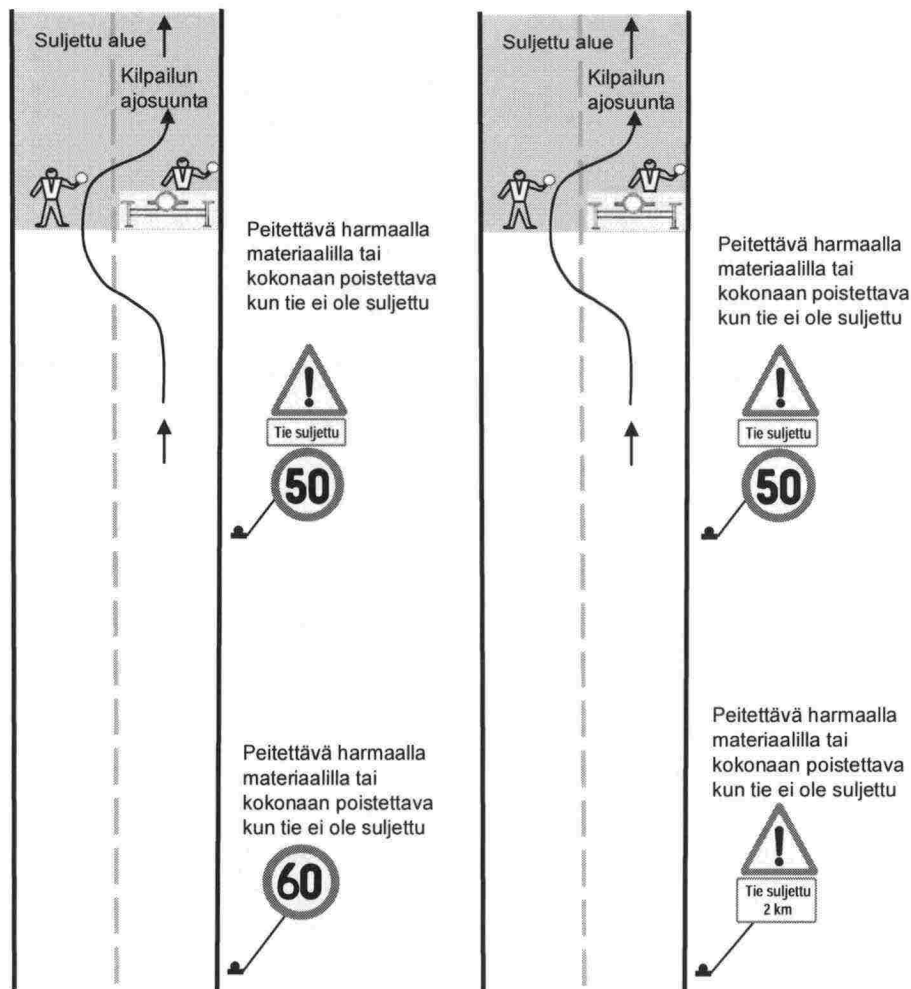
**B3)**

1°)

2°)

Sulkulaitetta, jolla suljetaan puoli tietä, suositellaan käytettäväksi tien leveyden sitä edellyttäessä

2 x liikenteen ohjaaja (toinen liikenteenohjaaja voi tarvittaessa mennä neuvomaan ja ohjaamaan sulkuportin eteen jonoutunutta liikennettä)



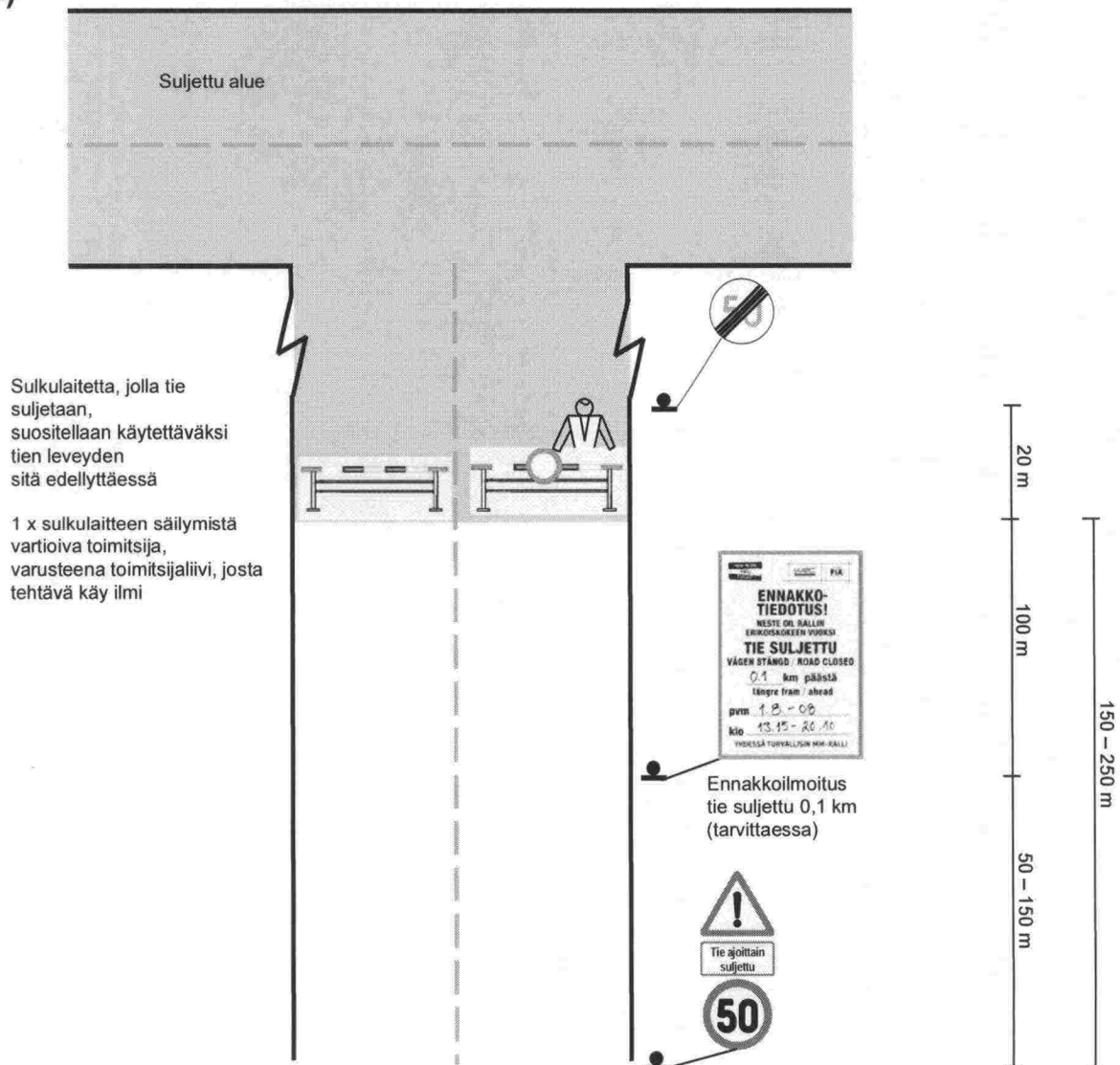
## Tiensulkuilmoitusten ja -liikenteenohjauslaitteiden sijoittaminen tieverkolle 6/11 Asennusohje (C)

**Tiensulkuilmoitusten ja -liikenteenohjauslaitteiden sijoittaminen tieverkolle**

Tien sulkeminen erikoiskäyttöä varten (nopeuskilpailu)

- esimerkki koskee 80 km/h yleisrajoitusteitä
- suurin sallittu nopeusrajoitus, jossa liikenteenohjaajat saavat toimia on 50 km/h
- liikennemerkin alareunan korkeus tien pinnasta vähintään 1,5 m
- ennakoilmoituksen alareunan korkeus tien pinnasta vähintään 1,0 m
- sivuetaisyys tien pinnan reunasta liikennemerkin tai ilmoituksen reunaan vähintään 0,5 m

c)



Tiensulkuilmoitusten ja -liikenteenohjauslaitteiden sijoittaminen tieverkolle 7/11: Asennusohje (D)

**Tiensulkuilmoitusten ja -liikenteenohjauslaitteiden sijoittaminen tieverkolle**

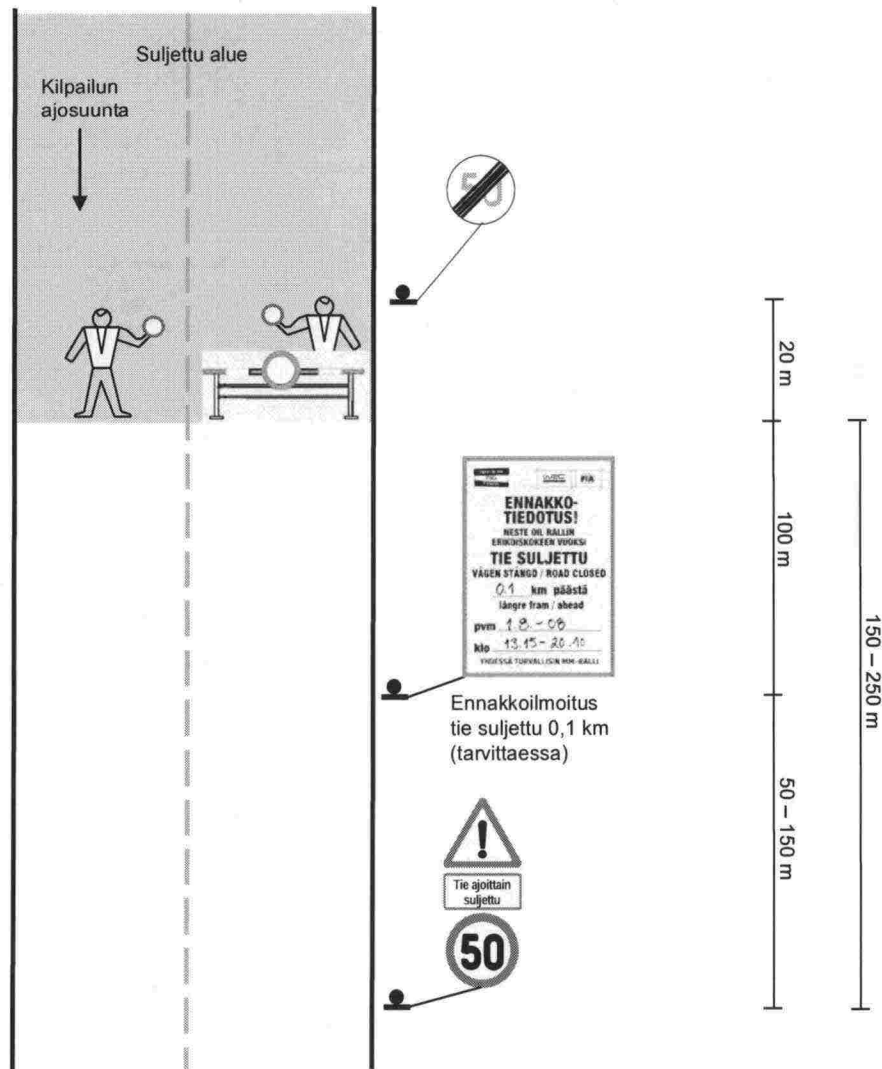
Tien sulkeminen erikoiskäyttöä varten (nopeuskilpailu)

- esimerkki koskee 80 km/h yleisrajoitusteitä
- suurin sallittu nopeusrajoitus, jossa liikenteenohjaajat saavat toimia on 50 km/h
- liikennemerkkin alareunan korkeus tien pinnasta vähintään 1,5 m
- ennakoilmoituksen alareunan korkeus tien pinnasta vähintään 1,0 m
- sivuetaisyys tien pinnan reunasta liikennemerkkin tai ilmoituksen reunaan vähintään 0,5 m

D)

Sulkulaitetta, jolla suljetaan puoli tietä, suositellaan käytettäväksi tien leveyden sitä edellyttäessä

2 x liikenteen ohjaaja (toinen liikenteenohjaaja voi tarvittaessa mennä neuvomaan ja ohjaamaan sulkuportin eteen jonoutunutta liikennettä



Tiensulkuilmoitusten ja -liikenteenohjauslaitteiden sijoittaminen tieverkolle 8/11: Mitoituskuva

	
<p style="text-align: center;"><b>ENNAKKO- TIEDOTUS!</b></p> <p style="text-align: center;"><b>NESTE OIL RALLIN ERIKOISKOKEEN VUOKSI</b></p> <p style="text-align: center;"><b>TIE SULJETTU</b></p> <p style="text-align: center;"><b>VÄGEN STÄNGD / ROAD CLOSED</b></p>	
<p style="text-align: center;"><u>5</u> km päästä längre fram / ahead</p>	
<p><b>pvm</b> <u>1.8.2008</u></p>	
<p><b>klo</b> <u>13.15 - 20.10</u></p>	
<p style="text-align: center;"><b>YHDESSÄ TURVALLISIN MM-RALLI</b></p>	

50 cm

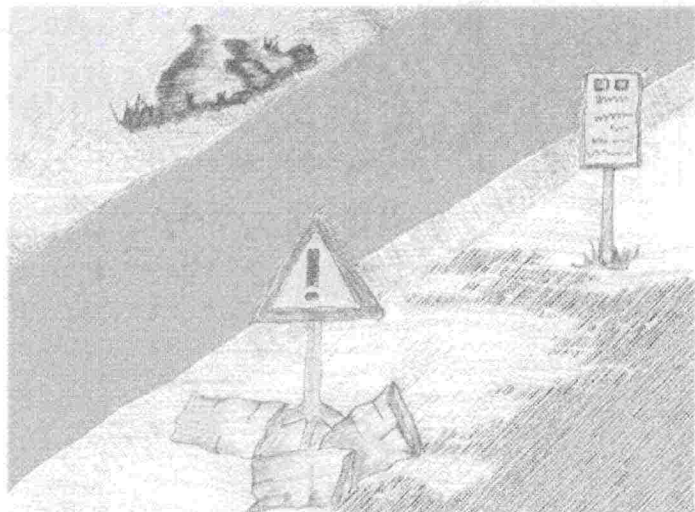
70 cm



Tiensulkuilmoitusten ja -liikenteenohjauslaitteiden sijoittaminen tieverkolle 9/11: Pystytysmenettelyn valinta:

### Pystytysmenettelyn valinta

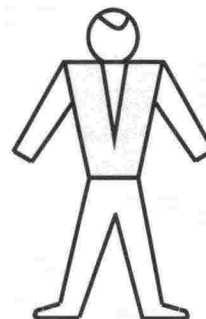
- Lyhytaikaisessa ja liikkuvassa tilapäisessä liikenteenohjauksessa liikennemerkit voidaan pystyttää merkin varsiputken tai jalustan maahan upottamisen ohella myös pinta-asennuksena matalaan telineeseen tien pinnan reunaan tai tien pinnan ulkopuolelle sisä- tai ulkoluiskaan tai sivuojaan. Merkit on aina pystytettävä siten, että ne eivät häiritse kevyttä liikennettä tai tien kunnossapitoa. Tavoitteena on merkkien hyvä näkyvyys.
- Pystyttämiseen käytetään mahdollisessa törmäyksessä turvallisia jalustoja. Betoniporsaita voi käyttää vain tien pinnan ulkopuolella sisä- tai ulkoluiskassa tai sivuojassa, kunhan niiden varassa olevan merkin pystyssä pysyminen varmistetaan. Kevyiden jalustojen painoina käytetään yleensä kumiseospainoja tai hiekalla täytettyjä säkkejä tai pusseja.
- Pinta-asennuksella eliminoidaan se riski, että pystyttämisen yhteydessä vahingoitettaisiin maahan upotettuja kaapeleita ja muita rakenteita.
- Kertakäyttöiset ja keveät kartongille tai vastaavalle materiaalille painetut laitteet, tienvarsi-ilmoitukset sekä tilapäiset opasteet on yleensä mielekäämpää pystyttää kevyen ja kertakäyttöisen maahan upotetun riman tai soiron varaan. Tällöin pystytysluvan haltijan on ennalta selvítettävä maassa olevien kaapeleiden ja muiden rakenteiden sijainti voidakseen välttää niiden vaurioittamista.
- Pinta-asennettujen merkkien riskejä ovat mm. merkkien siirtyminen tai ilkeä oloinen kaatoaminen. Uppoasennettujen merkkien riskinä on lisäksi maassa olevien kaapeleiden ja muiden rakenteiden vaurioituminen. Tilapäisen liikenteenohjauksen tai tilapäisten laitteiden pystytysluvan haltija on velvollinen valvomaan, että lupaan liittyvien asennusten säilymistä ja niiden ohjausvaikutusten toimimista.
- Tilapäisen liikenteenohjauksen tai tilapäisten laitteiden pystytysluvan haltija on velvollinen selvittämään maassa olevien kaapeleiden ja rakenteiden sijainnin sekä olemaan vaurioittamatta niitä. Luvan haltija vastaa aina aiheuttamistaan vahingoista sekä toteuttaa kaikki lupaan sisältyvät toimet omalla vastuullaan ja kustannuksellaan. **Tarkempia ohjeita tilapäisen liikenteenohjauksen pystytys-, peittämis- ja purkutöiden turvallisesta suorittamisesta annetaan Tieturva 1 -koulutuksessa.**



Tiensulkuilmoitusten ja -liikenteenohjauslaitteiden sijoittaminen tieverkolle 10/11: Kertaluonteista tiellä toimivaa työntekijää koskeva Tiehallinnon suositus

## Kertaluonteista tiellä toimivaa työntekijää koskeva Tiehallinnon suositus

- Erilaisten yleisötilaisuuksien tarvitsemaa kertaluonteista tiellä toimivaa työntekijää koskeva Tiehallinnon suositus.
- Suositus koskee tilapäisten liikenteenohjauslaitteiden pystyttämistä ja purkutyötä tai jotain muuta tiealueella suoritettavaa toimenpidettä, jonka tekijät toimivat työtehtävässään kertaluonteisesti.
- **Lupaa tiealueelle sijoittuvan työn tekemiseen on haettava tienpitäjältä**



Tiellä toimivan työntekijän varustesuositus:

- varoitusvaatetus: liivi SFS-EN-471

Tiellä toimivan työntekijän pätevyysuositus:

- normaalit aistit ja tehtävään sopiva kansalaiskuunto
- koulutettu ja perehdytetty omaan tehtäväänsä

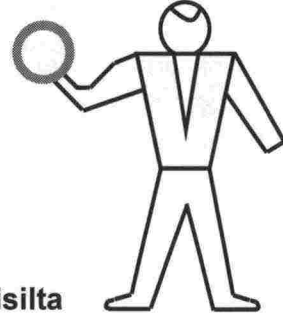
Tiellä toimivan työntekijän esimiehen, kouluttajan ja käytön suunnittelijan pätevyysuositus:

- Tieturva 1

Tiensulkuilmoitusten ja -liikenteenohjauslaitteiden sijoittaminen tieverkolle 11/11: Kertaluonteista liikenteenohjaajaa koskeva Tiehallinnon suositus

## Kertaluonteista liikenteenohjaajaa koskeva Tiehallinnon suositus

- Erialaisten yleisötilaisuuksien tarvitseman tilapäisen liikenteenohjauksen sisältämää kertaluonteista liikenteenohjaajaa koskeva Tiehallinnon suositus.
- Poliisi päättää kuitenkin aina tapauskohtaisesti liikenteenohjaajaa koskevista kelpoisuusvaatimuksista ja määrää tämän tehtävänsä.
- **Lupaa liikenteenohjaajan käyttöön on haettava poliisilta**



### Liikenteenohjaajan varustesuositus:

- varoitusvaatetus: liivi SFS-EN-471
- pysäytysmerkki: merkki 311 (ajoneuvolla ajo kielletty)
  - päivällä d=400, päiväloistekalvo
  - pimeään tai hämärään aikaan d=200, sisältä valaistu

### Liikenteenohjaajan pätevyyssuositus:

- täysi-ikäisyys (18- v)
- normaalit aistit ja tehtävään sopiva kansalaiskuunto
- ajokortti (vähintään T- tai M-kortti)
- koulutettu liikenteenohjaajan tehtävään
- perehdytetty toimimaan omalla liikenteenohjauspaikalla

### Liikenteenohjaajan esimiehen, kouluttajan ja liikenteenohjaajan käytön suunnittelijan pätevyyssuositus:

- laaja kokemus em. tehtävistä + Tieturva 1

---

**TILAPÄISEN LIIKENTEENOHJAUKSEN SEKÄ TILAPÄISTEN  
LAITTEIDEN SJOITTAMISLUVAN HAKEMINEN**

LIITE 5a Tilapäinen liikenteenohjaus maantieverkolla sekä laitteiden tilapäinen sijoittaminen maantien tiealueelle (hakemusmalli)

HAKEMUS

Tiehallinto  
Keski-Suomen tiepiiri  
PL 58  
40101 JYVÄSKYLÄ

Päiväyspaikka xx.xx.20xx

**Tilapäinen liikenteenohjaus maantieverkolla sekä laitteiden tilapäinen sijoittaminen maantien tiealueelle, Neste Oil Ralli 20xx**

AKK Motorsport Ry hakee lupaa tilapäiseen liikenteenohjaukseen ajalla xx.xx.20xx-xx.xx.20xx järjestettävän autojen nopeuskilpailun eli Neste Oil Rallin vuoksi. Olemme päivämäärällä xx.xx.xxxx anoneet Xxxx lääninhallitukselta [ja Xx kunnanhallitukselta] lupaa tieverkon osien tilapäiseen sulkemiseen nopeuskilpailun järjestämistä varten.

Lisäksi anomme lupaa rallin järjestämisen kannalta tarpeellisten laitteiden eli erikoiskokeisiin tutustumista palvelevien ohjausmerkkien, yleisöalueiden raja-aitojen sekä televisiokameraa kannattelevan portaalin tilapäiseen sijoittamiseen suljettavalle tiealueelle ennen ja jälkeen sulkemisajan alkua sekä tarvittavissa määrin suljettavan tiealueen ulkopuolelle.

Oheisissa suunnitelmakartoissa ja -selostuksissa on esitetty tarvittavan tilapäisen laitteiston sekä tilapäisen liikenteenohjauksen sisältö, sijainti ja aiottu vaikutus. Määräystä tarvittavista tilapäisistä liikenteenohjaajista haemme normaaliin tapaan erikseen poliisilta.

*[Lisäksi vapaamuotoista hakemustekstiä tarpeen mukaan.]*

Tilapäisen liikenteenohjauksen sekä tilapäisten laitteiden pystytys ja purku tapahtuu liikennetiedotussuunnitelman aikajanakuvaan osoittamalla aikavälillä.

Hakijan yhteystiedot: Nimi  
Osoite  
Yhteyshenkilö ja puhelinnumero  
Sähköpostiosoite

Allekirjoitus \_\_\_\_\_

Liitteet

Laitteiden tilapäinen sijoittaminen maantien tiealueelle [ks. liite 6]  
Tilapäisen vakiomerkkiohjauksen sijoittaminen tieverkolle [ks. liite 7]  
Tilapäisen opastuksen sijoittaminen tieverkolle [ks. liite 8]  
Liikennetiedotussuunnitelman aikajanakuva [ks. liite 10]

LIITE 5b Tilapäinen liikenteenohjaus katu- ja yksityistieverkolla (Tiehallinnon ehdottama hakemusmalli)

## HAKEMUS

Xx kunta  
Osoite

Päiväyspaikka xx.xx.20xx

**Tilapäinen liikenteenohjaus katu- ja yksityistieverkolla, Neste Oil Ralli 20xx**

AKK Motorsport Ry hakee lupaa tilapäiseen liikenteenohjaukseen ajalla xx.xx.20xx-xx.xx.20xx järjestettävän autojen nopeuskilpailun eli Neste Oil Rallin vuoksi. Olemme päivämäärällä xx.xx.xxxx anoneet Xxxx lääninhallitukselta [ja Xx kunnanhallitukselta] lupaa tieverkon osien tilapäiseen sulkemiseen nopeuskilpailun järjestämistä varten.

Lisäksi anomme lupaa rallin järjestämisen kannalta tarpeellisten laitteiden eli erikoiskokeisiin tutustumista palvelevien ohjausmerkkien, yleisöalueiden raja-aitojen sekä televisioskameraa kannattelevan portaalin tilapäiseen sijoittamiseen suljettavalle tiealueelle ennen ja jälkeen sulkemisajan alkua sekä tarvittavissa määrin suljettavan tiealueen ulkopuolelle.

Oheisissa suunnitelmakartoissa ja -selostuksissa on esitetty tarvittavan tilapäisen laitteiston sekä tilapäisen liikenteenohjauksen sisältö, sijainti ja aiottu vaikutus. Määräystä tarvittavista tilapäisistä liikenteenohjaajista haemme normaaliin tapaan erikseen poliisilta.

*[Lisäksi vapaamuotoista hakemustekstiä tarpeen mukaan.]*

Tilapäisen liikenteenohjauksen sekä tilapäisten laitteiden pystytys ja purku tapahtuu liikennetiedotussuunnitelman aikajanakuvaan osoittamalla aikavälillä.

Hakijan yhteystiedot: Nimi  
Osoite  
Yhteyshenkilö ja puhelinnumero  
Sähköpostiosoite

Allekirjoitus \_\_\_\_\_

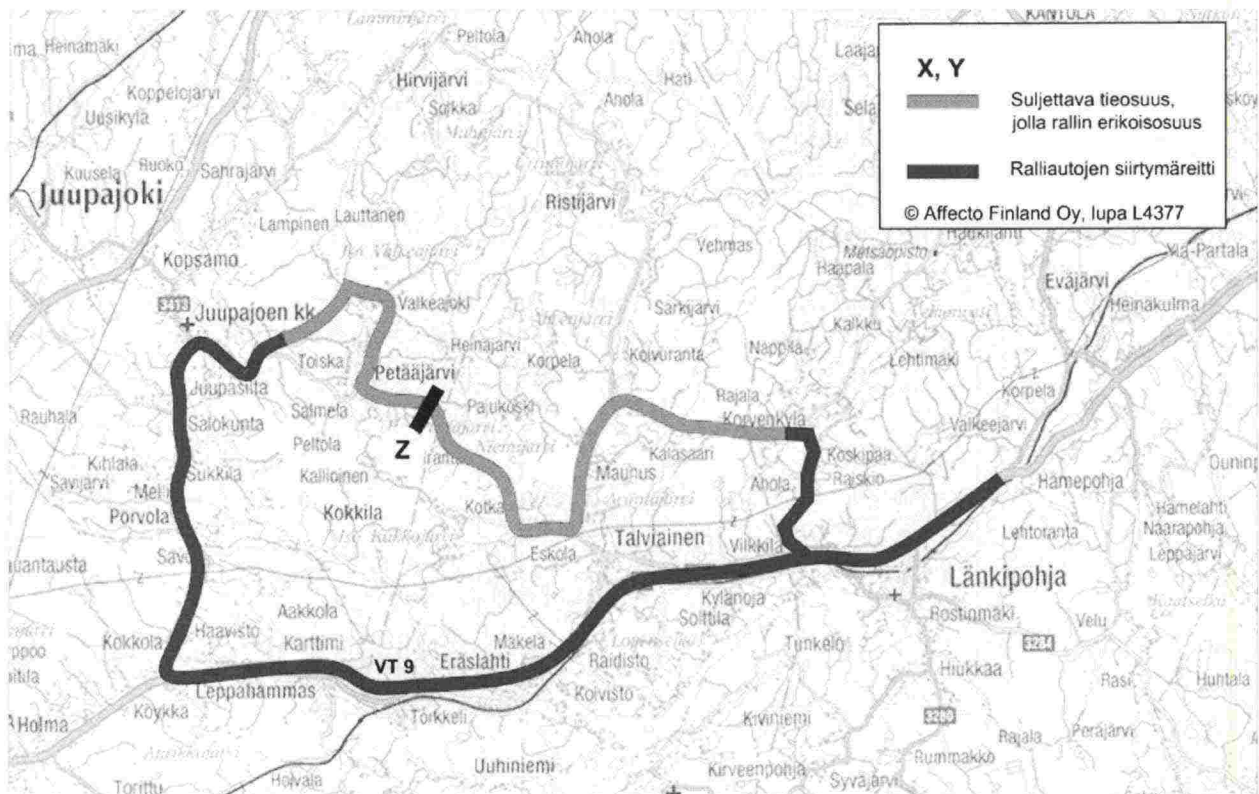
Liitteet

Laitteiden tilapäinen sijoittaminen maantien tiealueelle [ks. liite 6]  
Tilapäisen vakiomerkkiohjauksen sijoittaminen tieverkolle [ks. liite 7]  
Tilapäisen opastuksen sijoittaminen tieverkolle [ks. liite 8]  
Liikennetiedotussuunnitelman aikajanakuva [ks. liite 10]

LIITE 6 Tilapäisen liikenteenohjauksen sekä laitteiden tilapäisen sijoittamisluvan hakemuksen liite: Rallijärjestelyjen tarvitsemien laitteiden tilapäinen sijoittaminen maantien teialueelle 1/5: Sijaintikartta ja suunnittelukehottus

### Rallijärjestelyjen tarvitsemien laitteiden sijoittaminen maantien teialueelle

- Luvanhakija laatii laitteiden sijoittamisesta suunnitelman muotoilemalla tässä liitteessä annettuja malliratkaisuja todellisiin olosuhteisiin sopiviksi.
- Sijoittamissuunnitelman esittämispohjana käytetään tiekarttaa.
- Tiesuunnittelun pätevyysuudistus sijoittamissuunnittelijan osalta on onnistuneesti suoritettu Tieturva 1 -koulutus.
- Laitteet jaetaan kevyisiin laitteisiin, jotka voivat aiheuttaa lähinnä este- tai näkyvyysvaaraa kevyelle liikenteelle sekä raskaisiin laitteisiin, jotka voivat aiheuttaa myös törmäysvaaraa tai päälle sortumisen vaaraa kaikelle liikenteelle.
- Kevyen laitteen sijainnin osalta yleensä riittää, että luvanhakija hakemuksessaan esittää tieverkon ne jaksot, joille laitteita aiotaan laittaa (esimerkiksi suljettavat tiesuodet).
- Raskaan laitteen osalta sijainti tulee yksilöidä kartalla tarkemmin (karttaan sijaintimerkintä) ja sen pystyttämistä koskee sama ohjeistus, kuin tiellä tehtävää työtä yleensä.
- Tien ollessa avoinna yleiselle liikenteelle maantien teialueelle tai sen ulkopuolelle saa maanomistajan luvalla pystyttää ainoastaan sellaisia maantielle näkyviä ohjausmerkkejä, joita tienkäyttäjät ei voi erehtyä tulkitsemaan virallisiksi liikennemerkeiksi tai tienvarsimainoksiksi.



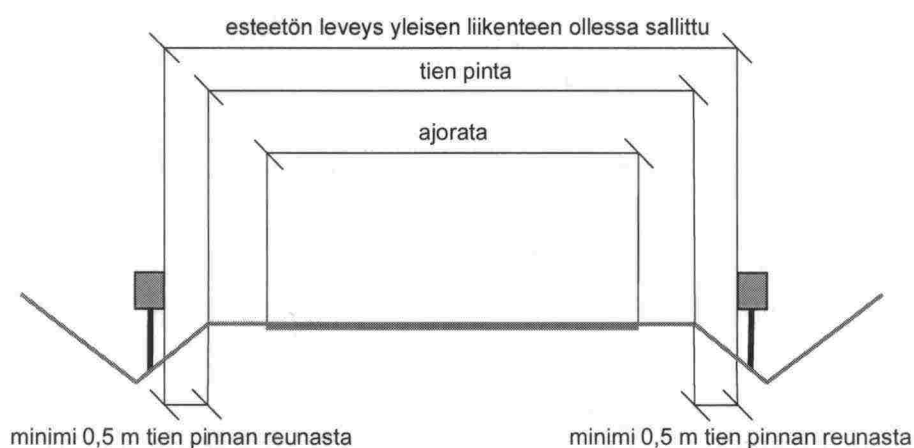
Rallijärjestelyjen tarvitsemien laitteiden tilapäinen sijoittaminen maantien tiealueelle 2/5: Erikoiskokeiden ohjausmerkit

### Rallijärjestelyjen tarvitsemien kevyiden laitteiden sijoittaminen maantien tiealueelle

- Lupahakemuksen perusteella Tiehallinto voi myöntää luvan kevyiden laitteiden tilapäiseen sijoittamiseen liikennetiedottamisen aikajanakuvassa esitettyjen aikojen mukaisesti vähintään oheisen poikkileikkauskuvan mukaiselle minimietäisyydelle tien pinnan reunasta. Soratien pinnan reunan ollessa mahdollisesti painunut ja osittain purkautunut kohti sivuojaa, voidaan tämä huomioida minimietäisyyttä vähentävänä tekijänä. Tien pinta on kuitenkin aina säilytettävä vapaana kaikenlaisista esteistä.

Erikoiskokeen ohjausmerkit:

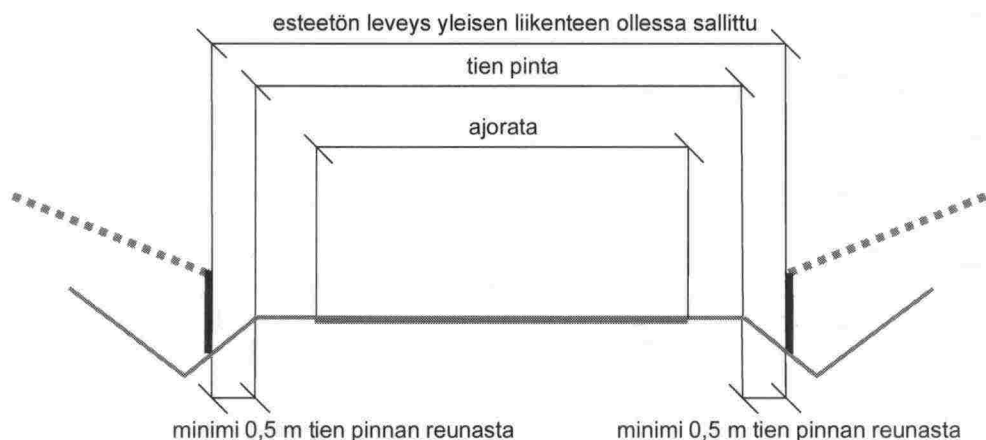
X)



- Yleensä ohjausmerkki on pinta-alaltaan A4:n kokoinen ja se kiinnitetään tien pinnan ulkopuolelle tilapäisesti paalutettuun ohueen rimaan.

Yleisöalueen raja-aidat

Y)



- Yleensä raja-aidat koostuvat muovinauhoista ja muoviverkkoaidoista, jotka kiinnitetään tien pinnan ulkopuolelle tilapäisesti paalutettuun rimaan tai tiealueella sijaitsevaan puustoon.

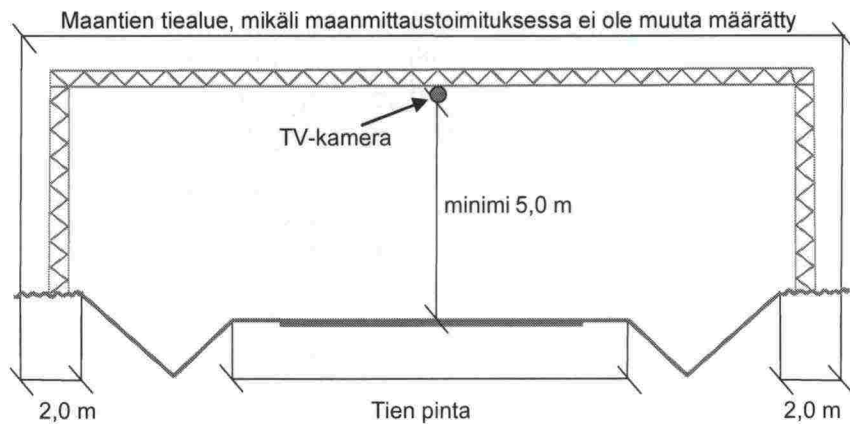


Rallijärjestelyjen tarvitsemien laitteiden tilapäinen sijoittaminen maantien teialueelle 3/5: Raskaat laitteet

Televisiokameraa kannatteleva portaali, esimerkkikohde:

- Tienkohdassa KVL on enintään 300 ajoneuvoa/vrk.
- Tienkohdassa on 80 km/h yleisrajoitus tai sitä alempi.
- Törmäysturvallisuuden vuoksi suositellaan tienkohtaa, jossa on molemmin puolin kaiheet tai tie on leikkauksessa, jolloin ylös kohoavat ulkoluiskat luonnostaan suojaavat portaalin pylväitä teiltä suistuvilta autoilta.

Z)

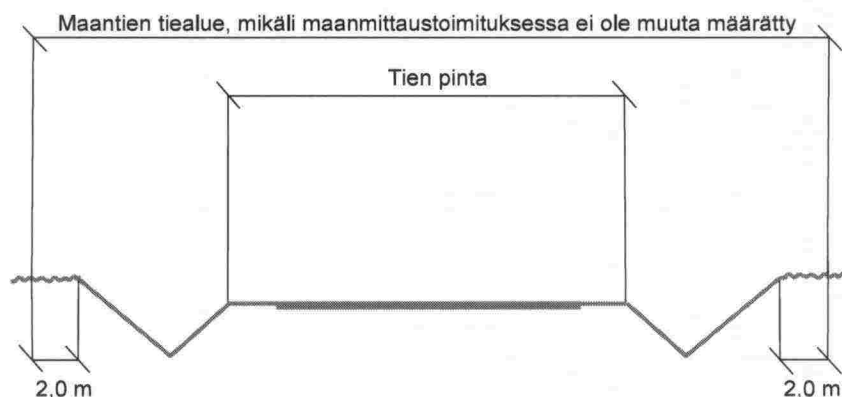


- Portaalin rakenteiden, perustamisen ja liikenneturvallisuuden mitoituksessa on käytettävä osaavaa konsulttia. Tuulikuormat ovat tärkeä tekijä.
- Maahan kiinnittäminen voi tapahtua esimerkiksi mitoitetuilla teräsbetonilaatoilla, teräspalkeilla tai maahan porattavilla ankkureilla. Maassa ja ilmassa sijaitsevat kaapelit sekä muut rakenteet on selvitettävä ennalta eikä niitä saa vahingoittaa.

Rallijärjestelyjen tarvitsemien laitteiden tilapäinen sijoittaminen maantien tiealueelle 4/5: Pystytysmenettelyn valinta

### Tilapäisten laitteiden pystytysmenettelyn valinta

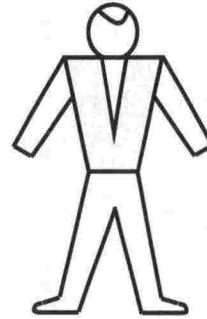
- Laitteet on aina pystytettävä siten, että ne eivät haittaa liikennettä tai tien kunnossapitoa.
- Laitteiden mahdollisen vahingoittumisen, siirtymisen tai katoamisen osalta vastuu on luvanhaltijalla.
- Laitteiden pinta-asennuksella eliminoidaan se riski, että pystyttämisen yhteydessä vahingoitettaisiin maahan upotettuja kaapeleita ja muita rakenteita. Pinta-asennuksen tukena voidaan käyttää esimerkiksi kumiseospainoja tai hiekalla täytettyjä säkkejä.
- Maanomistajan lupa on oltava aina. Mikäli maantien tiealueen rajan sijainti on epäselvä, on hankittava lupa myös viereisen alueen maanomistajalta. Maantien tiealueen maanomistaja on Tiehallinto. Maantien tiealueen sijaitessa sillalla, tunnelissa tai asemakaava-alueella Tiehallinnolla on tiealueeseen tieoikeus, mikä vastaa tässä yhteydessä maanomistajan oikeutta. Maantien tiealueen rajan tarkkaa sijaintia on lähes mahdotonta määrittää ilman Maanmittaustoimiston konsultointiapua. Tien sivuoja sisä- ja ulkoluisikineen on yleensä aina osa maantien tiealuetta.
- Luvan haltija on velvollinen selvittämään maassa olevien kaapeleiden ja rakenteiden sijainnin sekä olemaan vaurioittamatta niitä. Luvan haltija vastaa aina aiheuttamistaan vahingoista sekä toteuttaa kaikki lupaan sisältyvät toimet omalla vastuullaan ja kustannuksellaan. **Tarkempia ohjeita pystytys-, peittämis- ja purkutöiden turvallisesta suorittamisesta annetaan Tieturva 1 -koulutuksessa.**



Rallijärjestelyjen tarvitsemien laitteiden tilapäinen sijoittaminen maantien tiealueelle 5/5: Pystytysmenettelyn valinta

## Kertaluonteista tiellä toimivaa työntekijää koskeva Tiehallinnon suositus

- Erialaisten yleisötilaisuuksien tarvitsemaa kertaluonteista tiellä toimivaa työntekijää koskeva Tiehallinnon suositus.
- Suositus koskee tilapäisten liikenteenohjauslaitteiden pystyttämisen- ja purkutyötä tai jotain muuta tiealueella suoritettavaa toimenpidettä, jonka tekijät toimivat työtehtävässään kertaluonteisesti.
- **Lupaa tiealueelle sijoittuvan työn tekemiseen on haettava tienpitäjältä**



Tiellä toimivan työntekijän varustus suositus:

- varoitusvaatetus: liivi SFS-EN-471

Tiellä toimivan työntekijän pätevyys suositus:

- normaalit aistit ja tehtävään sopiva kansalaiskuunto
- koulutettu ja perehdytetty omaan tehtäväänsä

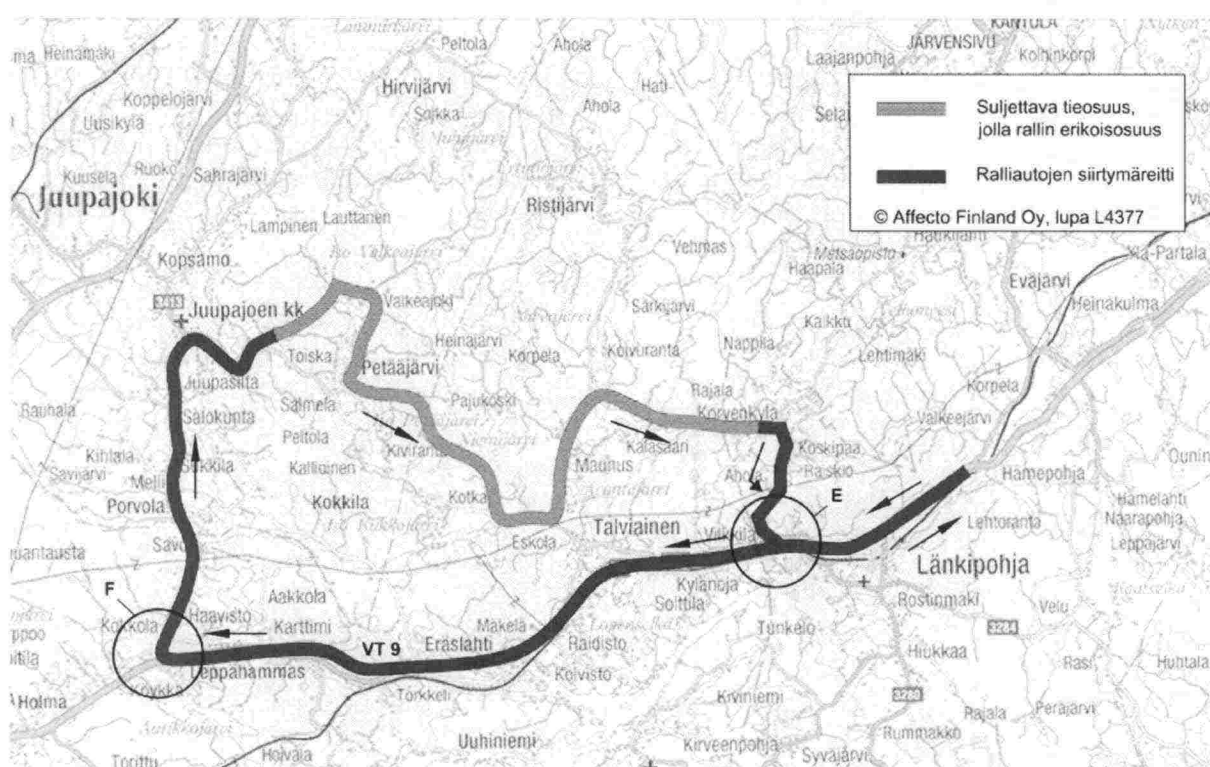
Tiellä toimivan työntekijän esimiehen, kouluttajan ja käytön suunnittelijan pätevyys suositus:

- Tieturva 1

LIITE 7 Tilapäisen liikenteenohjauksen hakemuksen liite: Tilapäisen vakiomerkkiohjauksen sijoittaminen tieverkolle, 1/7: Sijaintikartta

**Tilapäisen vakiomerkkiohjauksen sijoittaminen tieverkolle**

- Luvanhakija laatii tilapäisen vakiomerkkiohjauksen liikenteenohjaussuunnitelman noudattaen tieliikenteen ohjaamista koskevia säädöksiä sekä muotoilemalla tässä liitteessä annettuja malliratkaisuja todellisiin olosuhteisiin sopiviksi.
- Liikenteenohjaussuunnitelman esittämispohjana käytetään tietkarttaa.
- Tiehallinnon pätevyysuusitus suunnittelijan osalta on onnistuneesti suoritettu Tieturva 1 -koulutus.



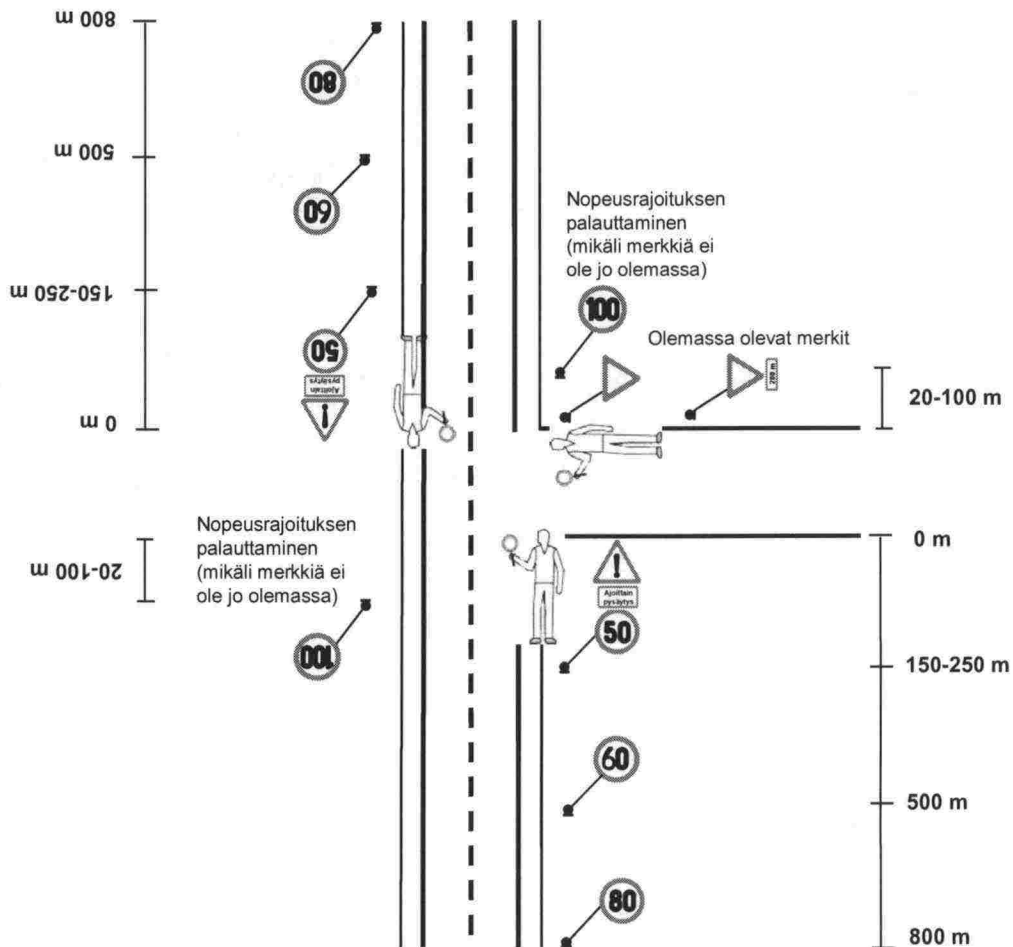
Tilapäisen vakiomerkkiohjauksen sijoittaminen tieverkolle, 2/7: Asennusohje (E1)

**Liikenteen ajoittaiseen pysäyttämiseen tarvittavien liikenteenohjauslaitteiden sijoittaminen tieverkolle**

Lisää merkittävästi väistämisvelvollisten liikennevirtojen sujuvuutta liittymässä

- esimerkissä on pääsuunnalla 100 km/h tiekohtainen nopeusrajoitus ja sivusuunnalla 80 km/h yleisrajoitus
- mahdolliset liittymäaluetta koskevat pysyvät 80 km/h rajoitusmerkit on peitettävä, jos ne sijoittuvat 50 km/h merkin ja liittymän väliin
- mikäli tiekohtainen rajoitus on pääsuunnalla alempi, 80 km/h merkkejä ei tarvita
- liikenteenohjaajan toimipaikan vähimmäissuojauksena on joko korkeintaan 50 km/h nopeusrajoitus sekä muuta vaaraa osoittava merkki tai väistämisvelvollisuutta liittymässä osoittava merkki

**E1)**



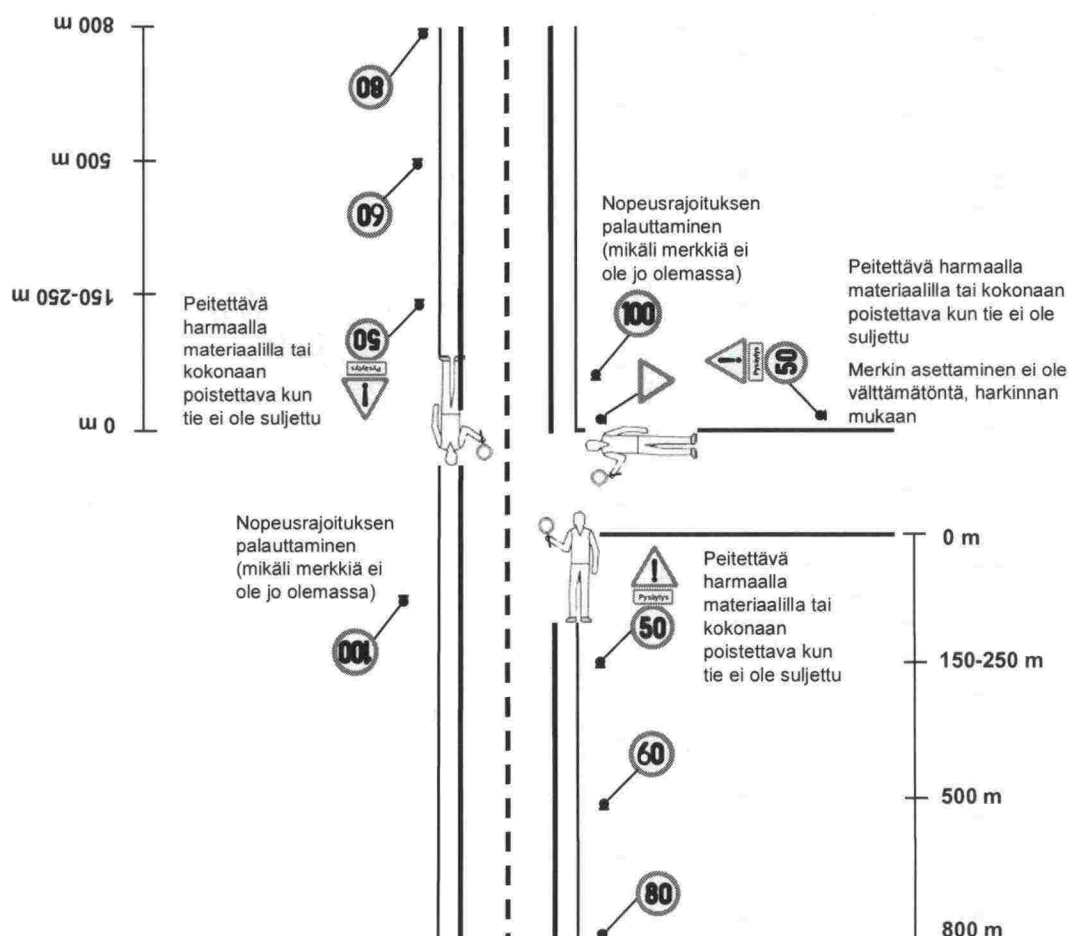
Tilapäisen vakiomerkkiohjauksen sijoittaminen tieverkolle, 3/7: Asennusohje (E2)

### Liikenteen ajoittaiseen pysäyttämiseen tarvittavien liikenteenohjauslaitteiden sijoittaminen tieverkolle

Lisää merkittävästi väistämisvelvollisten liikennevirtojen sujuvuutta liittymässä

- esimerkissä on pääsuunnalla 100 km/h tiekohtainen nopeusrajoitus ja sivusuunnalla 80 km/h yleisrajoitus
- mahdolliset liittymäaluetta koskevat pysyvät 80 km/h rajoitusmerkit on peitettävä, jos ne sijoittuvat 50 km/h merkin ja liittymän väliin
- mikäli tiekohtainen rajoitus on pääsuunnalla alempi, 80 km/h merkkejä ei tarvita
- liikenteenohjaajan toimipaikan vähimmäissuojauksena on joko korkeintaan 50 km/h nopeusrajoitus sekä muuta vaaraa osoittava merkki tai väistämisvelvollisuutta liittymässä osoittava merkki

E2)



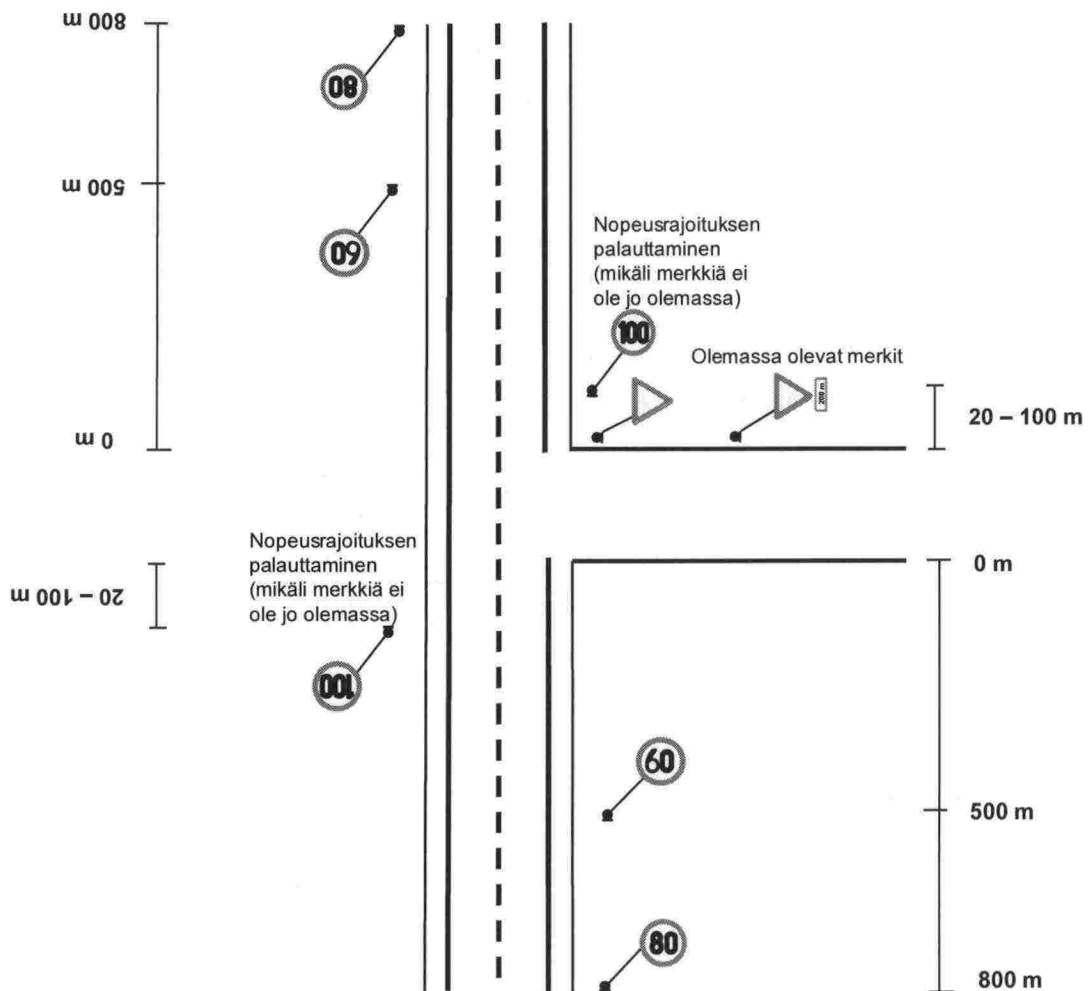
Tilapäisen vakiomerkkiohjauksen sijoittaminen tieverkolle, 4/7: Asennusohje (F)

### Liikenteen nopeuden alentamiseen tarvittavien liikenteenohjauslaitteiden sijoittaminen tieverkolle

Lisää väistämiselvöllisten liikennevirtojen sujuvuutta liittymässä

- esimerkissä on pääsuunnalla 100 km/h tiekohtainen nopeusrajoitus ja sivusuunnalla 80 km/h yleisrajoitus
- mahdolliset liittymäaluetta koskevat pysyvät 80 km/h rajoitusmerkit on peitettävä, jos ne sijoittuvat 50 km/h merkin ja liittymän väliin
- mikäli tiekohtainen rajoitus on pääsuunnalla alempi, 80 km/h merkkejä ei tarvita
- liikenteenohjaajien käyttö on kiellettyä, koska nopeusrajoitus on yli 50 km/h

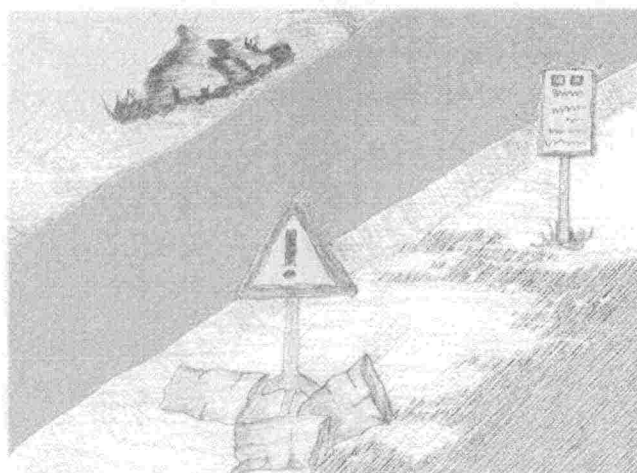
F)



Tilapäisen vakiomerkkiohjauksen sijoittaminen tieverkolle, 5/7: Pystytysmenettelyn valinta

### Pystytysmenettelyn valinta

- Lyhytaikaisessa ja liikkuvassa tilapäisessä liikenteenohjauksessa liikennemerkkit voidaan pystyttää merkin varsiputken tai jalustan maahan upottamisen ohella myös pinta-asennuksena matalaan telineeseen tien pinnan reunaan tai tien pinnan ulkopuolelle sisä- tai ulkoluiskaan tai sivuojaan. Merkit on aina pystytettävä siten, että ne eivät haittaa kevyttä liikennettä tai tien kunnossapitoa. Tavoitteena on merkkien hyvä näkyvyys.
- Pystyttämiseen käytetään mahdollisessa törmäyksessä turvallisia jalustoja. Betoniporsaita voi käyttää vain tien pinnan ulkopuolella sisä- tai ulkoluiskassa tai sivuojassa, kunhan niiden varassa olevan merkin pystyssä pysyminen varmistetaan. Kevyiden jalustojen painoina käytetään yleensä kumiseospainoja tai hiekalla täytettyjä säkkejä tai pusseja.
- Pinta-asennuksella eliminoidaan se riski, että pystyttämisen yhteydessä vahingoitettaisiin maahan upotettuja kaapeleita ja muita rakenteita.
- Kertakäyttöiset ja keveät kartongille tai vastaavalle materiaalille painetut laitteet, tienvarsi-ilmoitukset sekä tilapäiset opasteet on yleensä mielekästä pystyttää kevyen ja kertakäyttöisen maahan upotetun riman tai soiron varaan. Tällöin pystytysluvan haltijan on ennalta selvitettävä maassa olevien kaapeleiden ja muiden rakenteiden sijainti voidakseen välttää niiden vaurioittamista.
- Pinta-asennettujen merkkien riskejä ovat mm. merkkien siirtyminen tai ilkivaltainen kaatoaminen. Upoasennettujen merkkien riskinä on lisäksi maassa olevien kaapeleiden ja muiden rakenteiden vaurioituminen. Tilapäisen liikenteenohjauksen tai tilapäisten laitteiden pystytysluvan haltija on velvollinen valvomaan, että lupaan liittyvien asennusten säilymistä ja niiden ohjausvaikutusten toimimista.
- Tilapäisen liikenteenohjauksen tai tilapäisten laitteiden pystytysluvan haltija on velvollinen selvittämään maassa olevien kaapeleiden ja rakenteiden sijainnin sekä olemaan vaurioittamatta niitä. Luvan haltija vastaa aina aiheuttamistaan vahingoista sekä toteuttaa kaikki lupaan sisältyvät toimet omalla vastuullaan ja kustannuksellaan. **Tarkempia ohjeita tilapäisen liikenteenohjauksen pystytys-, peittämis- ja purkutöiden turvalisesta suorittamisesta annetaan Tieturva 1 -koulutuksessa.**

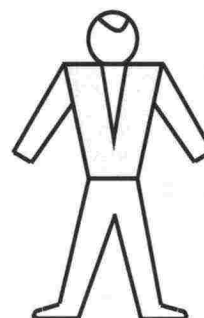




Tilapäisen vakiomerkkiohjauksen sijoittaminen tieverkolle, 6/7: Kertaluonteista tiellä toimivaa työntekijää koskeva Tiehallinnon suositus

## Kertaluonteista tiellä toimivaa työntekijää koskeva Tiehallinnon suositus

- Erilaisten yleisötilaisuuksien tarvitsemaa kertaluonteista tiellä toimivaa työntekijää koskeva Tiehallinnon suositus.
- Suositus koskee tilapäisten liikenteenohjauslaitteiden pystyttämisen- ja purkutyötä tai jotain muuta tiealueella suoritettavaa toimenpidettä, jonka tekijät toimivat työtehtävässään kertaluonteisesti.
- **Lupaa tiealueelle sijoittuvan työn tekemiseen on haettava tienpitäjältä**



Tiellä toimivan työntekijän varustesuositus:

- varoitusvaatetus: liivi SFS-EN-471

Tiellä toimivan työntekijän pätevyysuositus:

- normaalit aistit ja tehtävään sopiva kansalaiskunto
- koulutettu ja perehdytetty omaan tehtäväänsä

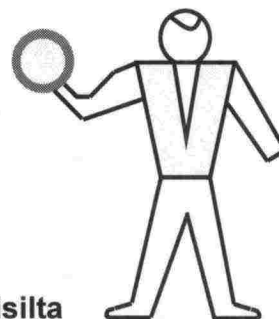
Tiellä toimivan työntekijän esimiehen, kouluttajan ja käytön suunnittelijan pätevyysuositus:

- Tieturva 1

Tilapäisen vakiomerkkiohjauksen sijoittaminen tieverkolle 7/7: Kertaluonteista liikenteenohjaajaa koskeva Tiehallinnon suositus

## Kertaluonteista liikenteenohjaajaa koskeva Tiehallinnon suositus

- Erialaisten yleisötilaisuuksien tarvitseman tilapäisen liikenteenohjauksen sisältämää kertaluonteista liikenteenohjaajaa koskeva Tiehallinnon suositus.
- Poliisi päättää kuitenkin aina tapauskohtaisesti liikenteenohjaajaa koskevista kelpoisuusvaatimuksista ja määrää tämän tehtävänsä.
- **Lupaa liikenteenohjaajan käyttöön on haettava poliisilta**



### Liikenteenohjaajan varustesuositus:

- varoitusvaatetus: liivi SFS-EN-471
- pysäytysmerkki: merkki 311 (ajoneuvolla ajo kielletty)
  - päivällä d=400, päiväloistekalvo
  - pimeään tai hämärään aikaan d=200, sisältä valaistu

### Liikenteenohjaajan pätevyyssuositus:

- täysi-ikäisyys (18- v)
- normaalit aistit ja tehtävään sopiva kansalaiskunto
- ajokortti (vähintään T- tai M-kortti)
- koulutettu liikenteenohjaajan tehtävään
- perehdytetty toimimaan omalla liikenteenohjauspaikalla

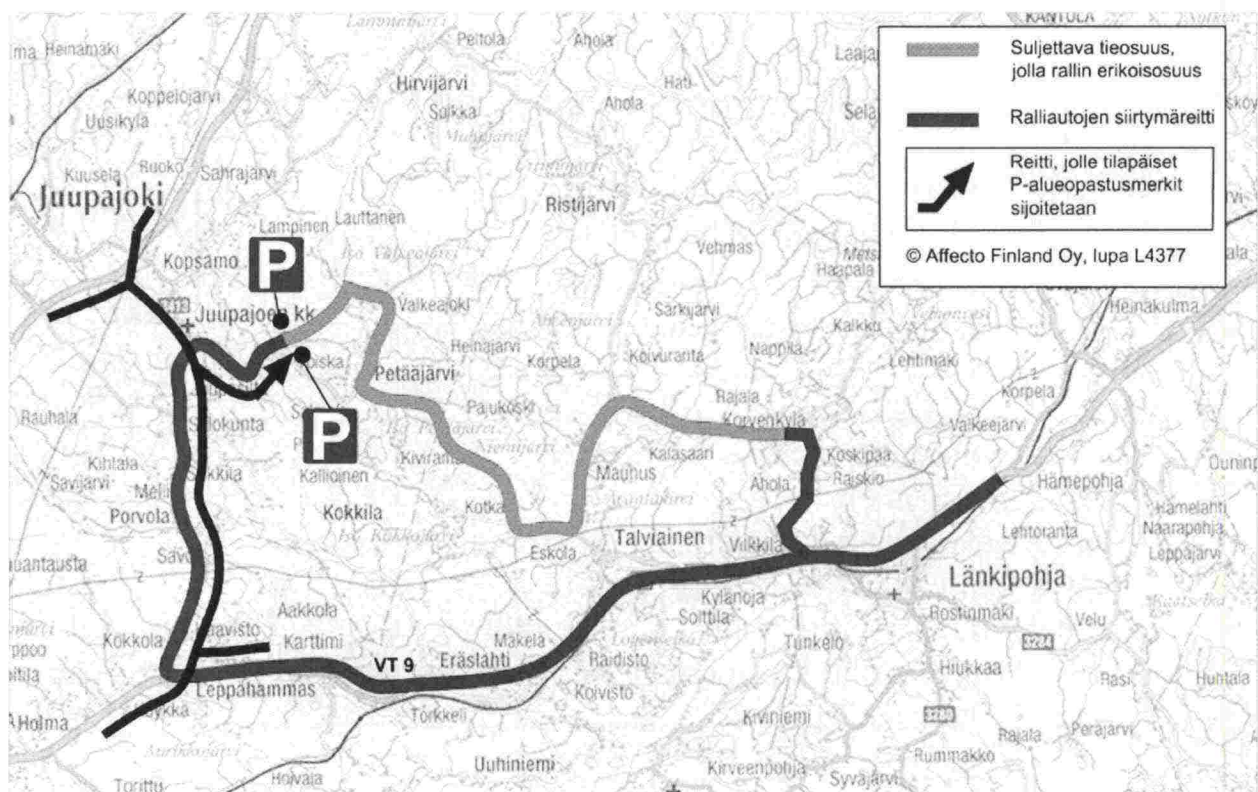
### Liikenteenohjaajan esimiehen, kouluttajan ja liikenteenohjaajan käytön suunnittelijan pätevyyssuositus:

- laaja kokemus em. tehtävistä + Tieturva 1

LIITE 8 Tilapäisen liikenteenohjauksen hakemuksen liite: Tilapäisen opastuksen sijoittaminen tieverkolle 1/5: Sijaintikartta ja suunnittelukehotus

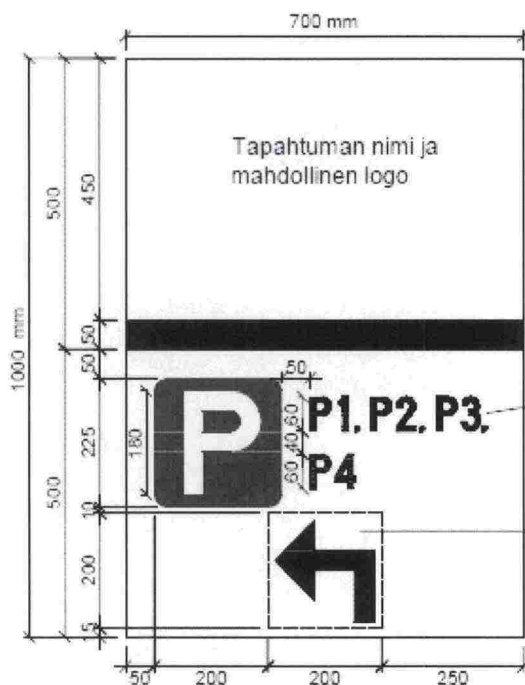
**Tilapäisen opastuksen sijoittaminen tieverkolle**

- Luvanhakija laatii tilapäisen opastuksen reittiohjaussuunnitelman noudattaen tieliikenteen ohjaamista koskevia säädöksiä sekä muotoilemalla tässä liitteessä annettuja malliratkaisuja todellisiin olosuhteisiin sopiviksi. Reittiohjaussuunnitelman esittämispohjana käytetään tiekarttaa.
- Tarkempia ohjeita tilapäisten opasteiden sijoittamisesta on annettu Tiehallinnon "Palvelukohteiden viitoitus"-ohjeessa (TIEH 2000021-07), saatavilla pdf-versiona osoitteesta [http://alk.tiehallinto.fi/thohje/pdf/2000021-07-v-palvelukohteiden\\_viitoitus.pdf](http://alk.tiehallinto.fi/thohje/pdf/2000021-07-v-palvelukohteiden_viitoitus.pdf).
- Tiehallinnon pätevyysuudistus suunnittelijan osalta on onnistuneesti suoritettu Tieturva 1 -koulutus.



Tilapäisen liikenteenohjauksen hakemuksen liite: Tilapäisen opastuksen sijoittaminen tieverkolle 2/5:  
Mitoituskuva

Tilapäisen opastusmerkin mitoittaminen



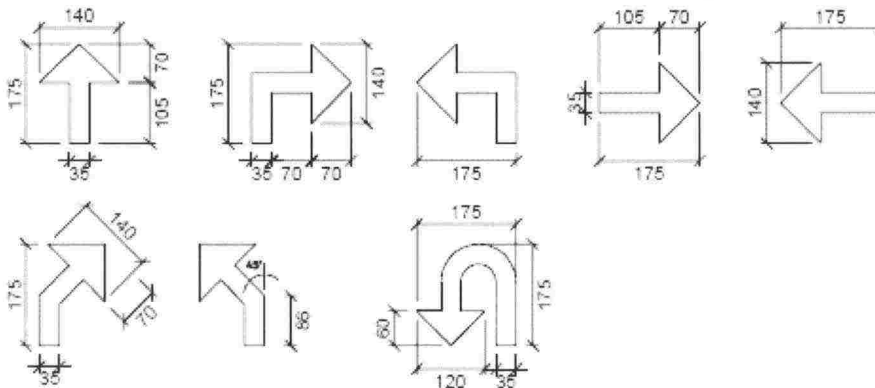
värit:  
Merkin pohja on valkoinen.  
Pienikokoinen liikennemerkki 677,  
pysäköinti on sininen (PMS 300)  
ja P valkoinen.  
Vaihtoehtoiset nuolikuviot ovat mustat

Palkki musta tai tapahtuman tunnus-  
värin mukainen.

mustat pysäköintialuetunnukset  
tarpeen mukaan.

Nuolikuviolle varattu tila.  
Nuolikuviot voidaan valmistaa myös  
200 x 200 kokoisina tarroina.

Valittavien nuolikuvioiden mitat



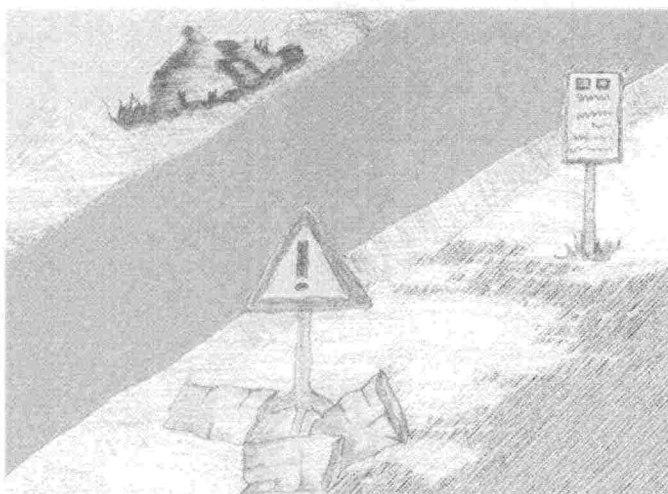
Tilapäisen liikenteenohjauksen hakemuksen liite: Tilapäisen opastuksen sijoittaminen tieverkolle 3/5:  
Esimerkkikuva



Tilapäisen liikenteenohjauksen hakemuksen liite: Tilapäisen opastuksen sijoittaminen tieverkolle 4/5: Pystytysmenettelyn valinta

### Pystytysmenettelyn valinta

- Lyhytaikaisessa ja liikkuvassa tilapäisessä liikenteenohjauksessa liikennemerkit voidaan pystyttää merkin varsiputken tai jalustan maahan upottamisen ohella myös pinta-asennuksena matalaan telineeseen tien pinnan reunaan tai tien pinnan ulkopuolelle sisä- tai ulkoluiskaan tai sivuojaan. Merkit on aina pystytettävä siten, että ne eivät haittaa kevyttä liikennettä tai tien kunnossapitoa. Tavoitteena on merkkien hyvä näkyvyys.
- Pystyttämiseen käytetään mahdollisessa törmäyksessä turvallisia jalustoja. Betoniporsaita voi käyttää vain tien pinnan ulkopuolella sisä- tai ulkoluisassa tai sivuojassa, kunhan niiden varassa olevan merkin pystyssä pysyminen varmistetaan. Kevyiden jalustojen painoina käytetään yleensä kumiseospainoja tai hiekalla täytettyjä säkkejä tai pusseja.
- Pinta-asennuksella eliminoidaan se riski, että pystyttämisen yhteydessä vahingoitettaisiin maahan upotettuja kaapeleita ja muita rakenteita.
- Kertakäyttöiset ja keveät kartongille tai vastaavalle materiaalille painetut laitteet, tienvarsi-ilmoitukset sekä tilapäiset opasteet on yleensä mielekästä pystyttää kevyen ja kertakäyttöisen maahan upotetun riman tai soiron varaan. Tällöin pystytysluvan haltijan on ennalta selvítettävä maassa olevien kaapeleiden ja muiden rakenteiden sijainti voidakseen välttää niiden vaurioittamista.
- Pinta-asennettujen merkkien riskejä ovat mm. merkkien siirtyminen tai ilkivaltainen kaatoaminen. Uppoasennettujen merkkien riskinä on lisäksi maassa olevien kaapeleiden ja muiden rakenteiden vaurioituminen. Tilapäisen liikenteenohjauksen tai tilapäisten laitteiden pystytysluvan haltija on velvollinen valvomaan, että lupaan liittyvien asennusten säilymistä ja niiden ohjausvaikutusten toimimista.
- Tilapäisen liikenteenohjauksen tai tilapäisten laitteiden pystytysluvan haltija on velvollinen selvittämään maassa olevien kaapeleiden ja rakenteiden sijainnin sekä olemaan vaurioittamatta niitä. Luvan haltija vastaa aina aiheuttamistaan vahingoista sekä toteuttaa kaikki lupaan sisältyvät toimet omalla vastuullaan ja kustannuksellaan. **Tarkempia ohjeita tilapäisen liikenteenohjauksen pystytys-, peittämis- ja purkutöiden turvalisesta suorittamisesta annetaan Tieturva 1 -koulutuksessa.**



Tilapäisen liikenteenohjauksen hakemuksen liite: Tilapäisen opastuksen sijoittaminen tieverkolle 5/5:  
Kertaluontoista tiellä toimivaa työntekijää koskeva Tiehallinnon suositus

## Kertaluontoista tiellä toimivaa työntekijää koskeva Tiehallinnon suositus

- Erilaisten yleisötilaisuuksien tarvitsemaa kertaluontoista tiellä toimivaa työntekijää koskeva Tiehallinnon suositus.
- Suositus koskee tilapäisten liikenteenohjauslaitteiden pystyttämisen- ja purkutyötä tai jotain muuta tiealueella suoritettavaa toimenpidettä, jonka tekijät toimivat työtehtävässään kertaluontoisesti.
- **Lupaa tiealueelle sijoittuvan työn tekemiseen on haettava tienpitäjältä**



Tiellä toimivan työntekijän varustesuositus:

- varoitusvaatetus: liivi SFS-EN-471

Tiellä toimivan työntekijän pätevyysuositus:

- normaalit aistit ja tehtävään sopiva kansalaiskunto
- koulutettu ja perehdytetty omaan tehtäväänsä

Tiellä toimivan työntekijän esimiehen, kouluttajan ja käytön suunnittelijan pätevyysuositus:

- Tieturva 1

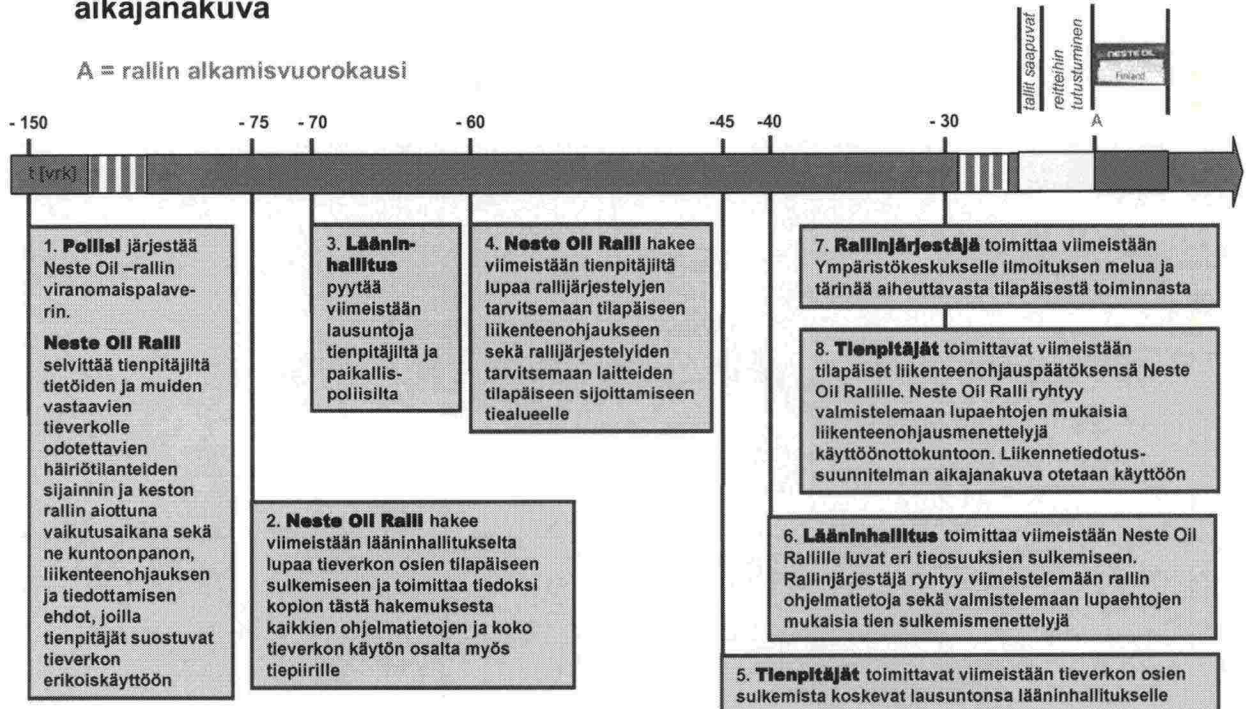
---

**AIKAJANAKUVAT**



**Neste Oil Rallin tieverkon erikoiskäyttölupien valmistelusuunnitelman aikajanakuva**

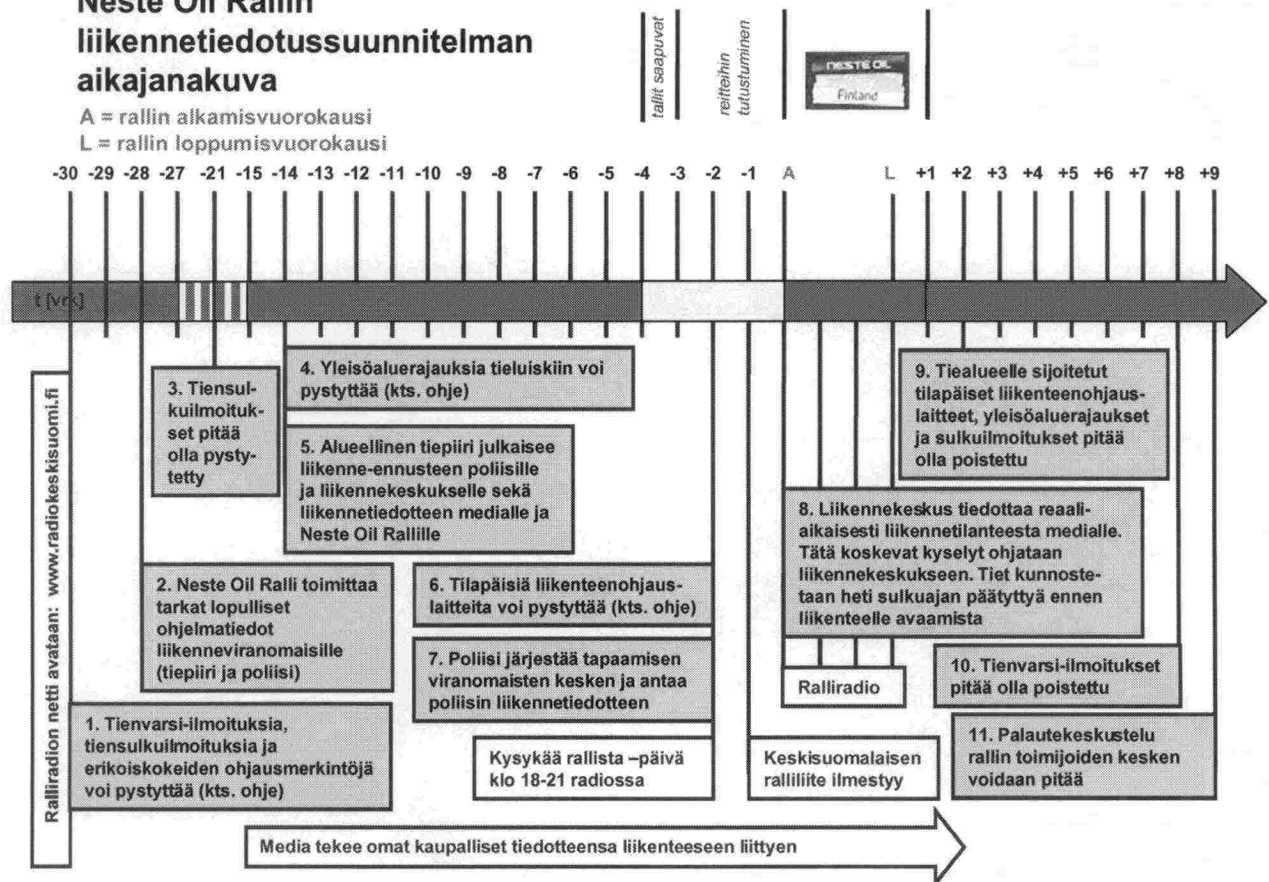
A = rallin alkamisvuorokausi



## LIITE 10 Liikennetiedotussuunnitelman aikajanakuva

## Neste Oil Rallin liikennetiedotussuunnitelman aikajanakuva

A = rallin alkamisvuorokausi  
L = rallin loppumisvuorokausi



ISSN 1459-1553  
ISBN 978-952-221-179-8  
TIEH 3201123-v