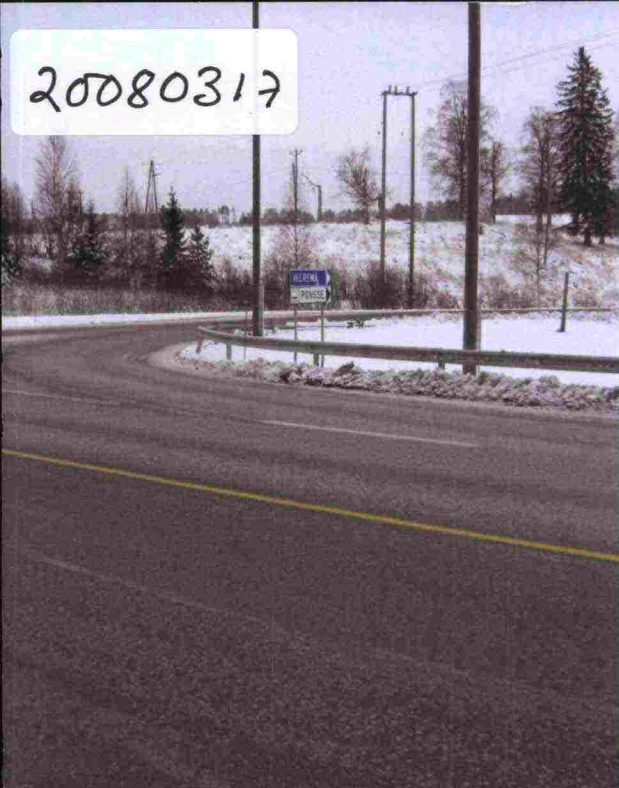


20080317



## Vieremän liikenneturvallisuus- suunnitelman päivitys

# **Vieremän liikenneturvallisuus- suunnitelman päivitys**



**Tiehallinto**  
Kuopio 2008

*Kannen kuva: Lauri Koponen*

TIEH 100182-08  
TIEH 100182-v-08

Kopijyvä Oy  
Kuopio 2008

Julkaisua saatavana:  
savo-karjalan.tiepiiri@tiehallinto.fi  
Faksi 0204 22 5199  
Puhelinvaihte 0204 22 11



Pohjakartat ©Genimap Oy, Lupa L4356

otasto

TIEHALLINTO  
Savo-Karjalan tiepiiri  
Kirkkokatu 1  
PL 1117  
70101 KUOPIO  
Puhelinvaihte 0204 22 11

## TIIVISTELMÄ

Vieremän liikenneturvallisuuksuunnitelma valmistui vuonna 2002. Suunnitelma sisälsi sekä hallintokuntien liikenneturvallisuuksuunnitelman että liikenneympäristön parantamissuunnitelman. Tässä liikenneturvallisuuksuunnitelman päivityksessä päivitettiin liikenneympäristön parantamissuunnitelma. Pohjana käytettiin vuonna 2002 valmistunutta aiempaa suunnitelmaa, josta selvitettiin Vieremän kunnan alueelta vielä toteuttamatta olevat toimenpide-esitykset. Vanhaa liikenneympäristön parantamissuunnitelmaa täydennettiin asukas- ja koululaiskyselyjen sekä onnettomuustilastojen ja nopeusmittausten avulla. Esiin nousseet ongelmatkohteet käytiin tarkastamassa maastokäynneillä, joiden perusteella suunniteltiin yhteensä 37 erilaista liikenneturvallisuuksuutta parantavaa toimenpidettä.

Vuosien 2002 -2006 Vieremän kunnan alueella tapahtui yhteensä 118 liikenneonnettomuutta, joista maanteillä sattuneiden osuus oli 100 kpl. Henkilövahinkoon johtaneita onnettomuuksia tapahtui kaduilla ja maanteillä yhteensä 27 kpl. Onnettomuuksissa kuoli yhteensä neljä ihmistä.

Syksyllä 2007 järjestettiin asukas- ja koululaiskyselyt, joilla selvitettiin kunta-laisten mielipiteitä Vieremän liikenneturvallisuuksuuden tilasta, sekä kartoitettiin ongelmallisia kohteita. Yrityksille lähetettyihin kyselyihin ei saatu lainkaan vastauksia.

Asukaskyselyn perusteella piittaamattomuus liikennesääntöjä kohtaan on yleistä. Monissa maininnoissa toivottiin näkyvää poliisin liikennevalvontaa. Kyselyiden perusteella suurimmat ongelmat ovat ylinopeudet sekä piittaamattomuus ohituskieltoja ja kevyttä liikennettä kohtaan. Esteettömyysongelmiksi kyselyssä nousivat pääasiassa talvikunnossapidon hitaus ja liikuntaesteisten pääsy julkisiin rakennuksiin. Ongelmat painoutuivat maanteille 88 ja 5910.

Toteuttamisohjelmaan kuuluvien hankkeiden kustannukset ovat yhteensä 2,02 milj. €. Savo-Karjalan tiepiirin vastuulla olevien hankkeiden kustannukset ovat 0,71 milj. € ja kunnan vastuulla 0,03 milj. €. Tiepiirin ja kunnan yhteishankkeina esitettävien toimenpiteiden kustannukset ovat 1,21 milj. €, joista suurimman osan muodostavat kevyen liikenteen väylähankkeet. Tiepiirin ja yksityisten tahojen yhteishankkeiden kustannuksiksi on arvioitu 0,07 milj. €.

Esitettyjen toimenpiteiden arvioidaan vähentävän 0,281 henkilövahinkoon johtanutta onnettomuutta vuodessa. Katuverkolle suunniteltujen toimenpiteiden henkilövahinko-onnettomuusvähenemää ei voitu laskea, koska Tarva-laskennassa ei ole aineistoa katuverkolta. Näin ollen henkilövahinko-onnettomuusvähenemä on edellä esitettyä suurempi.

Liikenneturvallisuuksuasioiden korostaminen kunnan toiminnassa sekä erityisesti päättäjien sitoutuminen liikenneturvallisuuksuunnitelman toteuttamiseen lisää arvostusta ja kunnan vetovoimaisuutta asukkaiden keskuudessa.

Liikenneturvallisuuksuunnitelmaa hyödynnetään toimenpiteitä ohjaavana suunnitelmana Vieremän kunnassa. Savo-Karjalan tiepiirissä suunnitelma esitetään käsiteltäväksi laajennetussa johtoryhmässä sekä hyödynnettäväksi ohjelmoinnissa, jatkotoimien suunnittelussa ja toteuttamisessa.

Osa liikenteenohjaustoimenpiteistä voidaan toteuttaa suoraan tämän suunnitelman perusteella. Muiden toimenpiteiden toteuttaminen edellyttää jatko-suunnittelua.

Kasvatus-, tiedotus- ja valistussuunnitelmien uusimista suositellaan muutama vuoden kuluessa. Liikenneympäristön parantamissuunnitelma tulee päivittää 5-10 vuoden välein.

## ALKUSANAT

Vieremän liikenneturvallisuussuunnitelma valmistui vuonna 2002. Suunnitelma sisälsi sekä hallintokuntien liikenneturvallisuussuunnitelman että liikenneympäristön parantamissuunnitelman. Tässä liikenneturvallisuussuunnitelman päivityksessä päivitettiin liikenneympäristön parantamissuunnitelma. Työssä keskityttiin pieniä investointeja vaativiin liikenneturvallisuutta parantavien toimenpiteiden suunnitteluun. Tilaajan edustajina työssä olivat Kyllikki Komulainen Savo-Karjalan tiepiiristä ja Raimo Ikola Vieremän kunnasta.

Suunnitelman laati Savo-Karjalan tiepiirin ja Vieremän kunnan toimeksiantosta Sito-Kuopio Oy, jossa työhön osallistuivat projektipäällikkö ins. Matti Romppanen, ins.AMK Lauri Koponen, ins.AMK Laura Pöllänen ja DI Marko Tikkanen.

Kuopiossa kesäkuussa 2008

Tiehallinto  
Savo-Karjalan tiepiiri

Vieremän kunta

## SISÄLTÖ

1	VIEREMÄN LIIKENNETURVALLISUUSSUUNNITELMAN PÄIVITYSTYÖ	9
2	LIIKENNETURVALLISUUDEN NYKYTILA	10
	2.1 Liikenneonnettomuudet	10
	2.2 Kyselyt	15
	2.3 Nopeusmittaukset	15
3	TOIMENPITEET	17
	3.1 Kevyen liikenteen väylät	23
	3.2 Muut toimenpiteet	23
	3.3 Kunnossapito	23
4	TOTEUTTAMISOHJELMA JA VAIKUTUKSET	24
	4.1 Kustannukset ja ajoitus	24
	4.2 Vaikutukset	24
5	JATKOSUUNNITTELU	26
	5.1 Suunnitelman käsittely	26
	5.2 Jatkotoimenpiteet	26
	LIITTEET	27

## **1 VIEREMÄN LIIKENNETURVALLISUUSSUUNNITELMAN PÄIVITYSTYÖ**

Liikenneturvallisuussuunnitelman päivityksessä pohjana oli vuonna 2002 valmistunut aiempi suunnitelma, josta selvitettiin vielä toteuttamatta olevat toimenpide-esitykset. Kehittämistarpeiden määrittelyä täydennettiin asukas- ja koululaiskyselyjen sekä onnettomuustilastojen avulla. Onnettomuusanalyysien, kyselyiden ja palautteiden avulla selvitettiin liikenneturvallisuuden nykytila ja analysoitiin ongelmat. Kohteet käytiin tarkastamassa maastokäynneillä, joiden perusteella toimenpiteitä suunniteltiin.



## 2 LIIKENNETURVALLISUUDEN NYKYTILA

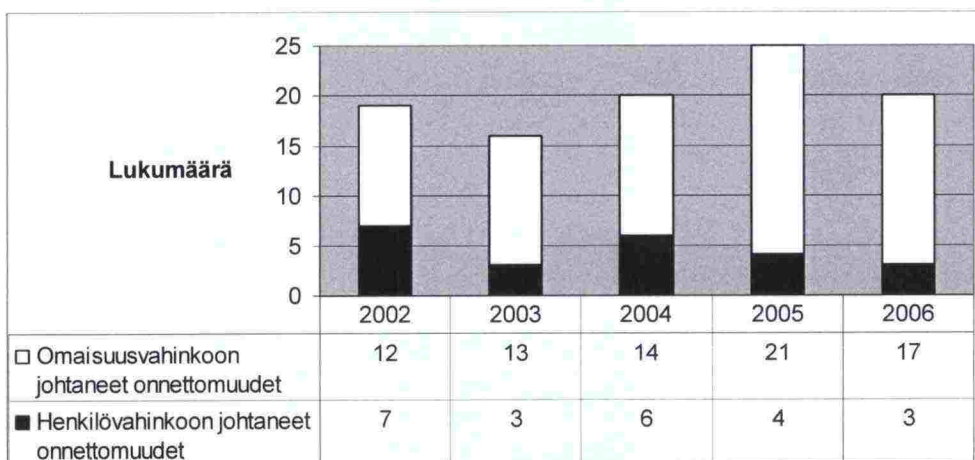
### 2.1 Liikenneonnettomuudet

Onnettomuustarkastelu perustuu poliisin tietoon tulleisiin onnettomuuksiin. Tehtyjen tutkimusten perusteella on tiedossa, että poliisin tietoon tulee vain 25-30 % kaikista liikenneonnettomuuksista. Henkilövahinkoon johtaneet onnettomuudet ovat kuitenkin melko kattavasti tiedossa. Kaikki kuolemaan johtaneet onnettomuudet ja yli puolet loukkaantumiseen johtavista onnettomuuksista tulee poliisin tietoon, mutta pienistä omaisuusvahinkoihin johtaneista onnettomuuksista vain hyvin pieni osa tulee tilastoihin. Maanteiden onnettomuustiedot ovat tarkemmat kuin katuverkon.

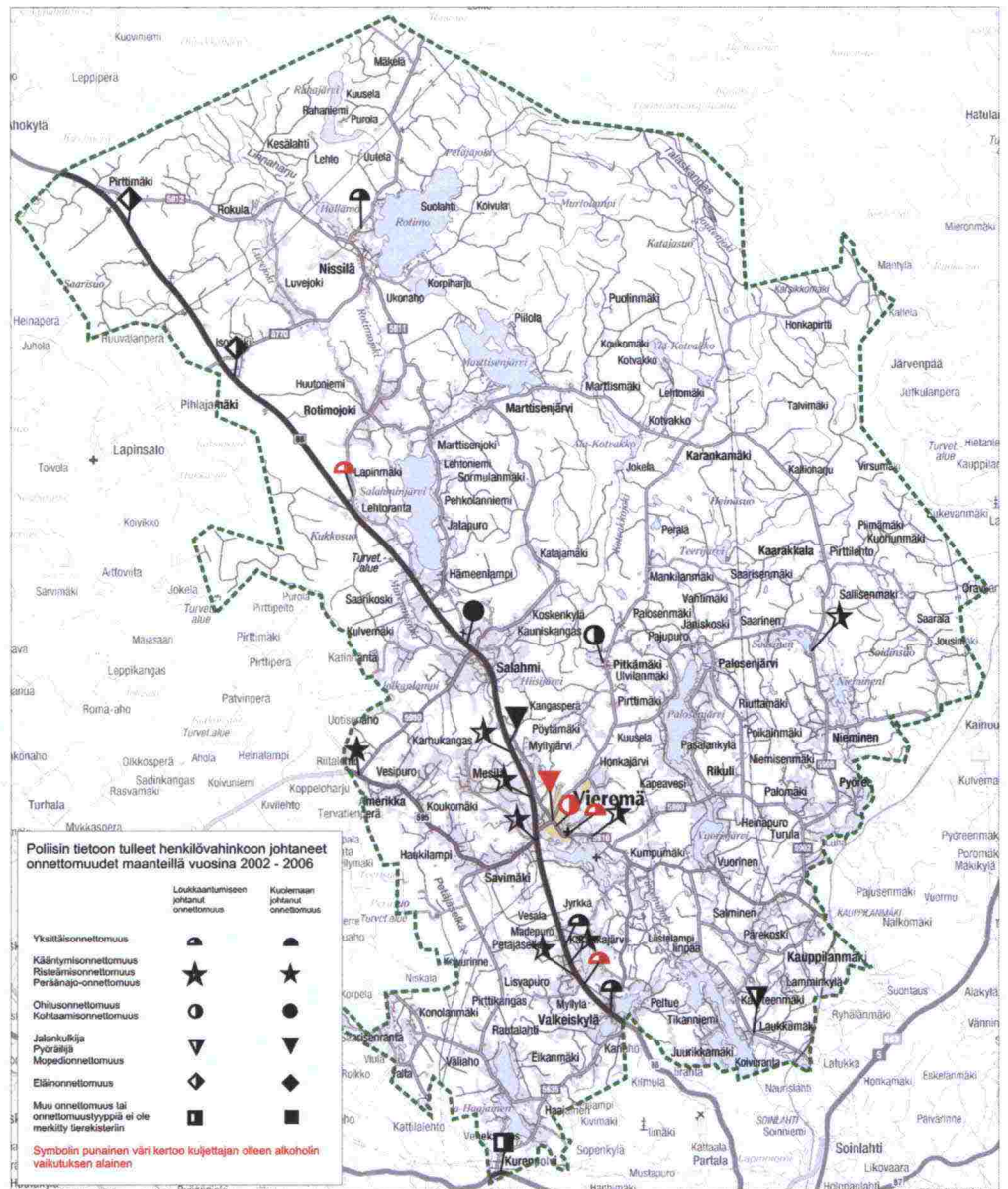
Vieremän kunnan alueella tapahtui vuosina 2002 – 2006 yhteensä 118 liikenneonnettomuutta, joista maanteillä sattuneiden osuus oli 100 kpl. Maanteillä tapahtuneista onnettomuuksista henkilövahinkoon johtaneita onnettomuuksia oli 23 kpl. Onnettomuuksissa kuoli yhteensä neljä ihmistä. Onnettomuuksia, joissa oli mukana raskas ajoneuvo, oli yhteensä 17 kpl. Kaduilla tapahtui 18 onnettomuutta, joista neljä johti henkilövahinkoihin.

Onnettomuusanalyysissä on mukana myös onnettomuudet, joissa vähintään yksi osallinen oli alkoholin vaikutuksen alaisena. Tällaisia onnettomuuksia tapahtui maanteillä 15 kpl. (Kuva 1 – Kuva 6)

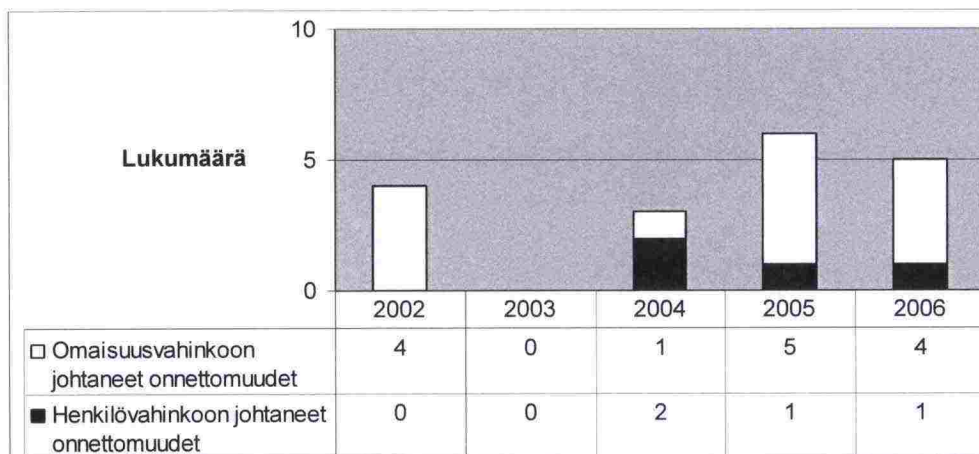
Onnettomuuksia tarkasteltiin myös kasaumapisteinä. Kasaumapisteellä tarkoitetaan 500 metrin tiejaksoa, jolla on sattunut vähintään viisi omaisuusvahinkoon tai kaksi henkilövahinkoon johtanutta onnettomuutta. (Taulukot 1 ja 2)



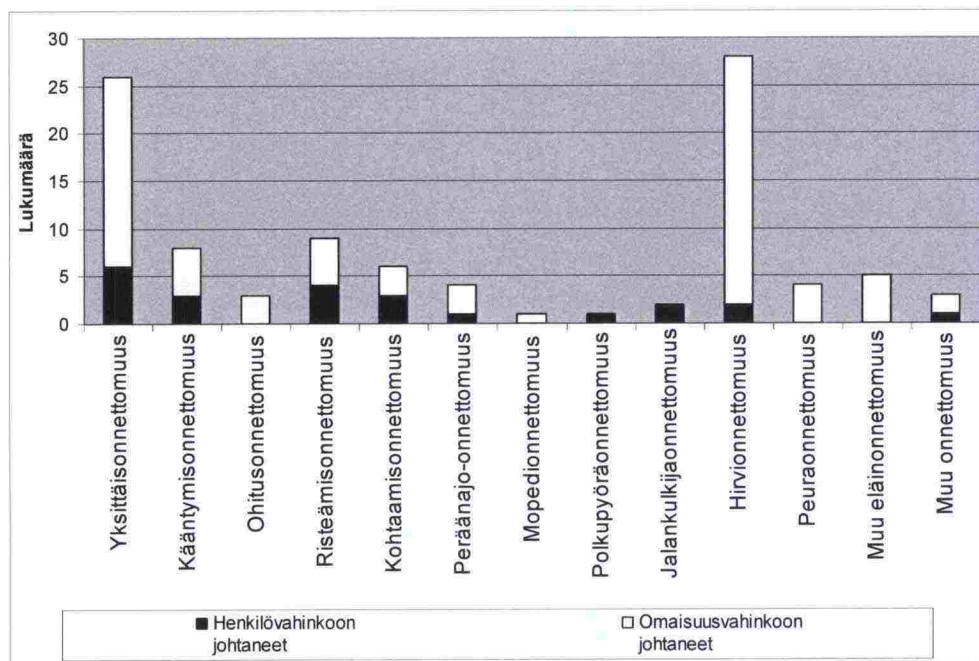
Kuva 1. Maanteillä tapahtuneet onnettomuudet vuosittain jaoteltuina henkilövahinkoon ja omaisuusvahinkoon johtaneisiin onnettomuuksiin.



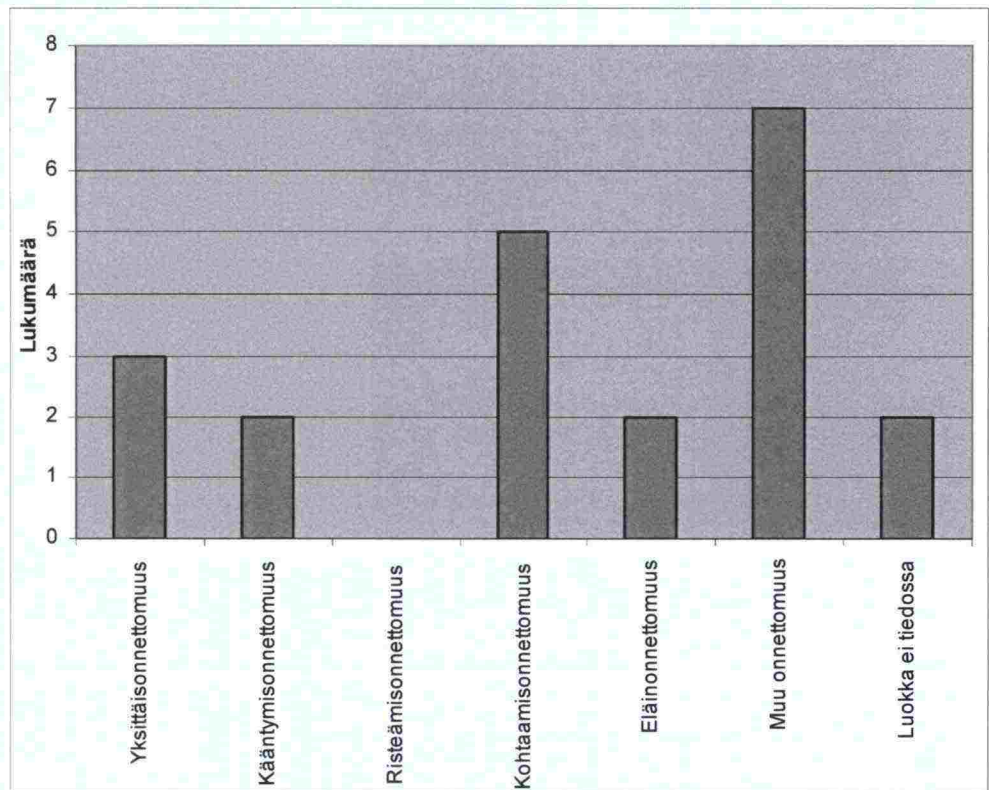
Kuva 2. Henkilövahinkoon johtaneet onnettomuudet. Punaisilla symboleilla esitetyissä onnettomuuksissa ajoneuvon kuljettaja oli alkoholin vaikutuksen alaisena.



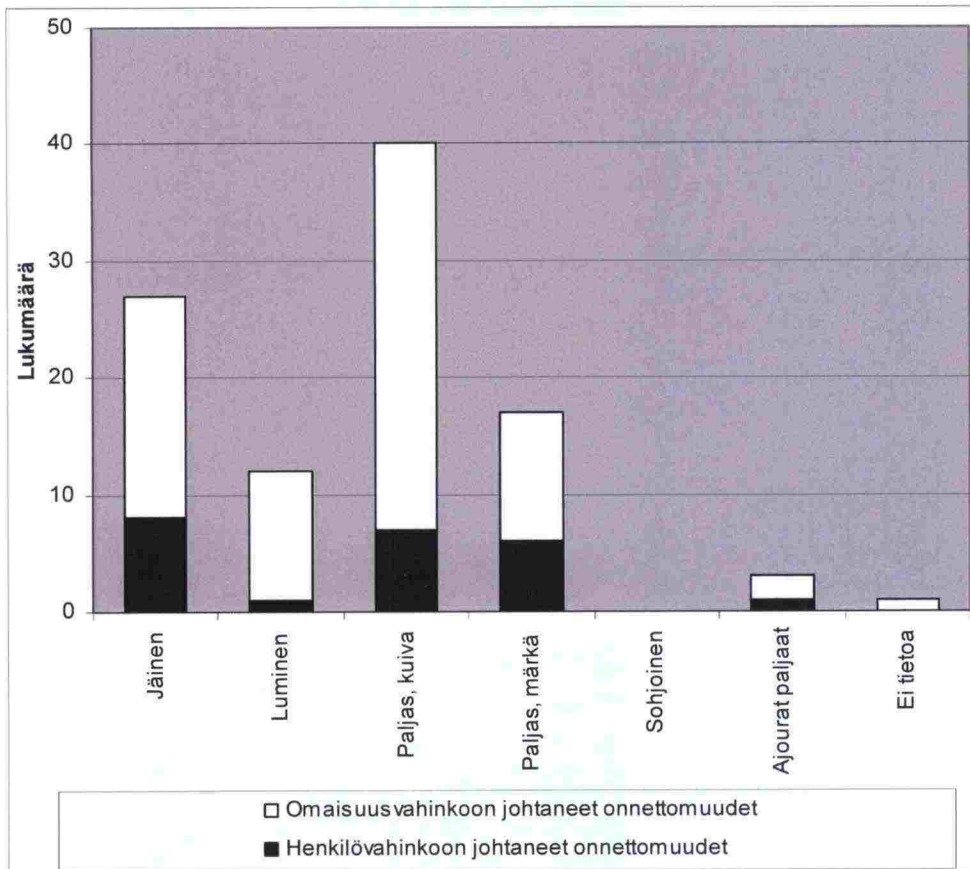
Kuva 3. Kaduilla tapahtuneet onnettomuudet vuosittain jaoteltuina henkilövahinkoon ja omaisuusvahinkoon johtaneisiin onnettomuuksiin.



Kuva 4. Maanteillä tapahtuneet onnettomuudet jaoteltuina onnettomuusluokkien mukaan henkilövahinkoon ja omaisuusvahinkoon johtaneisiin onnettomuuksiin.



Kuva 5. Kaduilla tapahtuneet onnettomuudet onnettomuusluokkien mukaan jaoteltuina. Tiedot henkilövahinkoon johtaneiden onnettomuuksien luokista ovat osittain puutteellisia, joten niitä ei ole eritelty.



Kuva 6. Maanteillä tapahtuneet onnettomuudet jaoteltuina tapahtumahetkellä vallinneen tienpinnan olosuhteiden mukaan.

Taulukko 1. Maanteillä tapahtuneiden onnettomuuksien keskittymät ja riskiluvut. Riskiluku on pisteessä tapahtuneiden onnettomuuksien lukumäärä painottaen henkilövahinkoon johtaneita onnettomuuksia kertoimella 5 ja omaisuusvahinkoon johtaneita onnettomuuksia kertoimella 1. Painotuksen avulla korostetaan henkilövahinkoon johtaneiden onnettomuuksien painoarvoa omaisuusvahinkoon johtaneisiin onnettomuuksiin nähden..

Tie	Tieosa	Kaikkien onn. määrä	Heva-onn. määrä	Riskiluku
Mt 88	28	3	2	11
Mt 88	29	2	2	10
Mt 5910	1	6	1	10
Mt 88	25	4	0	4

Taulukko 2. Kaduilla tapahtuneiden onnettomuuksien keskittymät ja riskiluvut.

Tie	Kaikkien onn. määrä	Heva-onn. määrä	Riskiluku
Mesiläntie	2	2	10
Palomäentie, 1,2 km Rikulintiestä	1	1	5
Kauppilanmäki, Ylä-Salmisentie	1	1	5
Alentie	2	0	2
Lehtorannantie	2	0	2

## 2.2 Kyselyt

Syksyllä 2007 järjestettiin asukas- ja koululaiskyselyt, joilla selvitettiin kunta-laisten mielipiteitä Vieremän liikenneturvallisuuksuden tilasta, sekä kartoitettiin ongelmallisia kohteita. Asukaskyselyyn saatiin 100 ja koululaiskyselyyn 17 vastausta. Koululaiskysely oli tarkoitettu peruskoulujen oppilaille ja vastauksia saatiin sekä ala- että yläkoulujen oppilailta. Kyselyissä asukkaat mainitsivat yhteensä 64 eri kohdetta. Yrityksille lähetettyihin kyselyihin ei saatu lainkaan vastauksia.

Kaikki kyselyissä esiin tulleet ongelmakohteet käytiin tarkastamassa maastossa. Kyselyjen vastausten ja maastokäyntien perusteella tehtiin toimenpide-esitykset. Asukaskyselyn perusteella piittaamattomuus liikennesääntöjä kohtaan on yleistä. Monissa maininnoissa toivottiin näkyvää poliisin liikennevalvontaa. Kyselyiden perusteella suurimmat ongelmat ovat ylinopeudet sekä piittaamattomuus ohituskieltoja (mm. kantatiellä 88 Lepokatin liittymän lähellä) ja kevyttä liikennettä kohtaan.

Esteettömyysongelmiksi kyselyssä nousivat pääasiassa talvikunnossapidon hitaus ja liikuntaesteisten pääsy julkisiin rakennuksiin. Osa asukkaista toivoi myös kevyen liikenteen väylää väleille Vieremä – Iisalmi ja Vieremä – Saalahmi.

## 2.3 Nopeusmittaukset

Vieremän taajamassa mitattiin ajonopeuksia 15.1. – 16.1.2008 Ponssentiellä ja Petterintiellä. Molemmissa mittauspisteissä on 40 km/h nopeusrajoitus. (Kuva 7 ja Kuva 8)

Ponssentiellä mittauspisteessä selvästi suurin osa autoilijoista ajoi nopeudella 40 – 60 km/h. Myös osa raskaista ajoneuvoista ajoi ylinopeutta, sillä keskinopeus molempiin ajosuuntiin oli raskailla ajoneuvoilla 43,8 km/h.

Ponssentiellä kaikkien ajoneuvojen keskinopeudet olivat keskiyötä lukuun ottamatta kaikkina vuorokauden aikoina yli 40 km/h. Aamuyöllä ajoneuvojen nopeudet olivat suurimmillaan.

Petterintiellä nopeusrajoitusta noudattavien autoilijoiden osuus oli Ponssentien tuloksia huomattavasti suurempi. Huomattavan suuria ajoneuvojen keskinopeudet olivat ensimmäisen mittausvuorokauden aamuyön ja aamun tunteina. Nopeusmittausten tulokset ovat liitteenä.



Kuva 7. Nopeusmittauspiste Ponsseintiellä.



Kuva 8. Nopeusmittauspiste Petterintiellä.

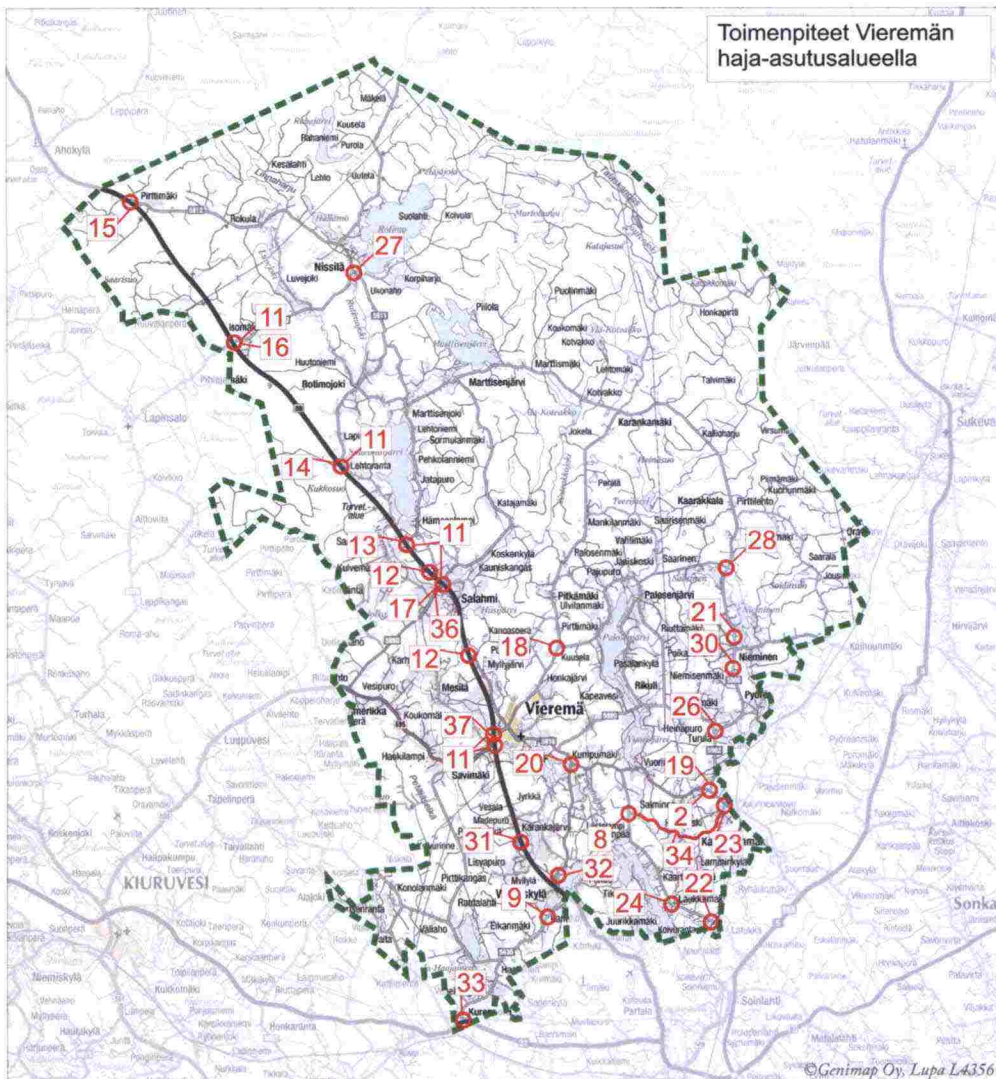
### 3 TOIMENPITEET

Alla olevissa kartoissa (kuvat 9 ja 10) on esitetty Vieremän taajamaan sekä haja-asutusalueelle esitetyt toimenpiteet. Toimenpiteiden kuvaukset alkavat sivulta 18. Toimenpidetaulukot ovat liitteenä 1.



Kuva 9. Vieremän taajamaan esitetyt toimenpiteet.





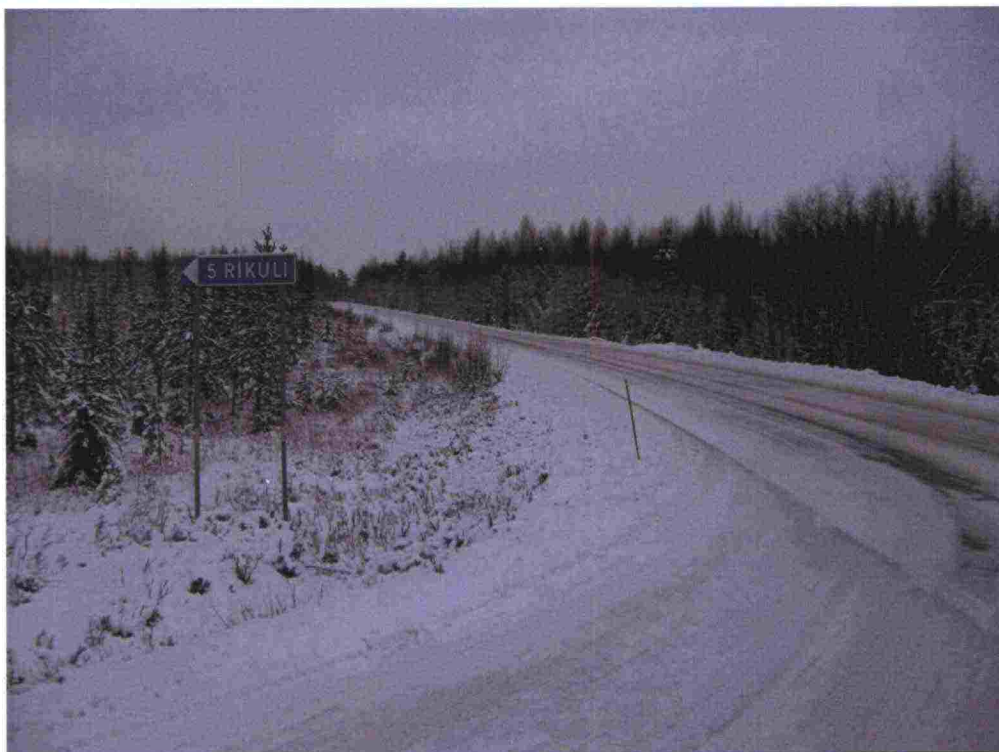
Kuva 10. Vieremän haja-asutusalueelle esitetyt toimenpiteet.

### Kohdenumero 1: Jäkäläpolku, Kanervapolku ja Sammalpolku

Kevyen liikenteen väylän osuuksilla ajetaan moottorikelkoilla ja mopoilla. Toimenpiteeksi esitetään mopolla ajon salliminen Jäkäläpolulla.

### Kohdenumero 2: Kauppilanmäentien (mt 5910) ja Rikulintien (mt 5900) liittymä

Rikulintieltä on kesällä huono näkyvyys itään. Toimenpiteeksi esitetään näkemäraivausta. (Kuva 11)



Kuva 11. Kaupilanmäentien ja Rikulintien liittymä.

### **Kohdenumero 3: Mäntytie**

Kadulla on tasa-arvoisia liittymiä, joissa on paikoin huono näkyvyys. Esitetään Mäntytielle 30 km/h nopeusrajoitusta.

### **Kohdenumero 4: Petterintie (mt 5910) ja Ponssentie (mt 16167)**

Esitetään kahden loivapiirteisen hidastetöyssyn rakentamista Petterintielle, sekä kahden loivapiirteisen hidastetöyssyn rakentamista Ponssentielle. Ponssenttiellä on paljon raskasta liikennettä ja lisäksi lähellä olevalla Teollisuustiellä on paloasema. Töyssyjen paikkojen ja mitoituksen suunnittelussa on pelastuslaitos otettava suunnittelutyöhön mukaan. Töyssyjen mitoituksessa on erityisesti huomioitava raskaat ja pelastusajoneuvot. Lisäksi Ponssentielle esitetään sadevesikaivojen kansien nostoa ja päällystevaurioiden korjaamista sekä tievalaistuksen parantamista.

### **Kohdenumero 5: Petterintien (mt 5910) ja Ponssentien (mt 16167) liittymä**

Kiertoliittymän rakentaminen Petterintien ja Ponssentien liittymään sekä pysäköintijärjestelyjen selkeyttäminen Säästöpankin ja Ponssentien liittymässä. Säästöpankin pysäköintialueelta autot joutuvat peruuttamaan kadulle. Lisäksi pysäköintikieltomerkki aiheuttaa ristiriidan pysäköintialueen kanssa. (Kuva 12)

Esitetään pysäköinnin muuttamista pihassa Ponssentien suuntaiseksi, etteivät autot joudu peruuttamaan tielle. Pysäköinti pitää järjestää niin kauaksi tien reunasta, etteivät pysäköidyt autot ole näkemäesteenä rakennuksen

takana olevalle tonttoliittymälle. Pysäköintikieltomerkki siirretään pysäköinti-alueen toiseen päähän.



Kuva 12. Säästöpankin liittymä.

#### **Kohdenumero 6: Huoltotien ja Vieremäntien (mt 5910) liittymä**

Esitetään korotetun suojatien rakentamista Huoltotien liittymän suojatielle.

#### **Kohdenumero 7: Huoltotie**

Korotettujen suojateiden rakentaminen.

#### **Kohdenumero 8: Iijärventien (mt 16187) ja Pärekoskentien (mt 16189) liittymä**

Liikenteen ohjauksen parantaminen. Väistämisvelvollisuusmerkin asettaminen Pärekoskentielle, sivutien risteys –merkin lisääminen Iijärventielle Pärekoskentien liittymän pohjoispuolelle sekä kuluneiden lähestymismerkkien uusinta rautatien tasoristeyksessä. Kauppilanjoen sillankaiteiden päihin asetetaan neljä reunapaalua.

#### **Kohdenumero 9: Impivaarantien (yksityistie) ja Haajaistentien (mt 5635) liittymä**

Impivaarantien tasauksen nosto.

#### **Kohdenumero 10: Kantatie 88**

Liikenteenjakajamerkkien varsien uusinta ja varustaminen heijastinvarsilla. Liikennemerkkien ja viittojen kokoaminen samoihin varsiin liikennemerkkien käyttöohjeiden mukaisesti sekä turhien merkkien poisto ja vanhentuneiden viittojen uusinta. Tarpeettomien väistämismuunnos ja ei mopoille – lisäkilpien poisto Salahmin liittymän kevyen liikenteen väyliltä.

#### **Kohdenumero 11: Kantatie 88**

Stop-merkin asentaminen Ameriikantien, Vieremäntien, Kiuruvedentien, Nissiläntien, Rotimojoentien ja Isomäentien liittymiin.

#### **Kohdenumero 12: Kantatie 88**

Väistötilan ja tulpan rakentaminen Myllyjärventien liittymään.

#### **Kohdenumero 13: Kantatie 88**

Väistötilan rakentaminen Nissiläntien eteläpään liittymään.

#### **Kohdenumero 14: Kantatie 88**

Väistötilan rakentaminen Rotimojoentien liittymään.

#### **Kohdenumero 15: Kantatie 88**

Väistötilan rakentaminen Nissiläntien pohjoispään liittymään.

#### **Kohdenumero 16: Kantatie 88**

Turvasaarekkeiden rakentaminen Isomäentien ja Lapinsalontien liittymiin sekä pääsuunnan kaventaminen.

#### **Kohdenumero 17: Kantatie 88**

Kevyen liikenteen alikulkukäytävän jatkaminen ja vasemmalle kääntymiskaistan rakentaminen Salahmin liittymään.

#### **Kohdenumero 18: Karankamäentien (mt 16167) ja Riuttamäentien (mt 16169) liittymä**

Riuttamäentien liittymän siirto 50-100 m pohjoisemmaksi.

#### **Kohdenumero 19: Kauppilanmäentien (mt 5190) ja Kaarakkalantien (mt 5902) liittymä**

Liittymän rakentaminen tulppaliittymäksi.

#### **Kohdenumero 20: Kauppilanmäentien (mt 5190) ja Valkeiskyläntien (mt 16171) liittymä**

Liittymän rakentaminen tulppaliittymäksi.

**Kohdenumero 21: Itäisen koulun liikennejärjestelyjen parantaminen**

Näkemän parantaminen liittymässä irtokiviä ja puustoa poistamalla. Koululaiskuljetuslenkin rakentaminen vanhalle tiepohjalle.

**Kohdenumero 22: Iijärventie (mt 16187)**

Kuluneiden lähestymismerkkien uusinta rautatien tasoristeyksessä.

**Kohdenumero 23: Pärekoskentie (mt 16189)**

Stop –merkki ja ennakkomerkit Kauppilanmäentien liittymään.

**Kohdenumero 24: Iijärventie (mt 16187)**

Tien reunapaalut (4 kpl) Pärekoskentien sillankaiteiden päihin ja sillankaiteiden jatkaminen.

**Kohdenumero 25: Reetuntie**

Huoltoaseman liittymän kaventaminen ja reunakivijärjestelyt kaikissa tontti- ja katuliittymissä.

**Kohdenumero 26: Rikulintien (mt 5902) ja Kaarakkalantien (mt 5900) liittymä**

Liittymän muodon parantaminen kohtisuoraksi T-liittymäksi.

**Kohdenumero 27: Rotimojoentien (mt 16127) ja Nissiläntien (mt 5911) liittymä**

Nissiläntien kääntäminen kohtisuoraan Rotimojoentiehen liittyväksi.

**Kohdenumero 28: Saarisentien (mt 16191) ja Kaarakkalantien (mt 16145) liittymä**

Liittymän muodon parantaminen ja näkemäraivaus.

**Kohdenumero 29: Sopukantie**

Tasauksen ja näkemän parantaminen Petterintien liittymässä.

**Kohdenumero 30: Syrjäläntien (yksityistie) ja Kaarakkalantien (mt 5600) liittymä**

Liittymän siirto mäen päälle. Sivutien risteys –merkki Kaarakkalantielle Syrjäläntien liittymän pohjoispuolelle.

**Kohdenumero 31: Eteläisen koulun liikennejärjestelyjen parantaminen**

Koululaiskuljetusten lenkin parantaminen. Henkilökunnan pysäköintipaikkojen ja jätehuoltopisteen rakentaminen lenkin yhteyteen.

### **Kohdenumero 32: Valkeiskyläntie (mt 16171)**

Toimenpiteeksi esitetään liittymän siirtoa noin kilometrin Vieremän suuntaan.

### **Kohdenumero 33: Valtatien 27 ja Haajaistentien (mt 5635) liittymä**

Liittymän rakentaminen tulppaliittymäksi.

### **Kohdenumero 34: Yksityistieliittymien parantaminen Pärekoskentiellä (mt 16189)**

Yksityistieliittymien yhdistäminen ja uuden liittymän rakentaminen turvallisempaan paikkaan.

## **3.1 Kevyen liikenteen väylät**

### **Kohdenumero 35: Karankamäentie (mt 16167)**

Kevyen liikenteen väylän jatkaminen Savikon yksityistien liittymään ja tievalaistuksen rakentaminen.

### **Kohdenumero 36: Kiuruvedentie (mt 5959)**

Kevyen liikenteen väylän rakentaminen Ouluntieltä koululle Salahmilla.

### **Kohdenumero 37: Vieremäntie (mt 5910)**

Esitetään kevyen liikenteen väylän rakentamista Vieremän kirkonkylältä Finnritilälle (välille Vieremäntie – Ameriikantien liittymä) sekä kevyen liikenteen sillan ja alikulun rakentamista Ouluntielle.

## **3.2 Muut toimenpiteet**

Yksityisteiden liittymiin esitetään tehtäväksi näkemäraivaukset kolmen vuoden välein. Kiuruvesi – Vieremä maantien (mt 595) liittymäjärjestelyt ratkaistaan Ritilän teollisuusalueen osayleiskaavassa. Sillan kaiteiden uusiminen kantatielle 88 siten, että kaikki kaiteet täyttävät voimassa olevat laatuvaatimukset.

## **3.3 Kunnossapito**

Teiden ja katujen kunnossapito on tärkeä osa liikenneturvallisuutta. Vieremän alueella teiden ja katujen ongelmia olivat talvikunnossapidon hitaus ja paikoin soratiestön heikko kunto. Tiestön hoitoon voidaan vaikuttaa laatukriteereillä ja niiden toteutumisen valvonnalla. Tiestön täsmähoidolla voidaan pistemäisesti parantaa jonkin tietyn tiejakson liikennöitävyyttä.

## 4 TOTEUTTAMISOHJELMA JA VAIKUTUKSET

### 4.1 Kustannukset ja ajoitus

Toimenpiteiden toteuttaminen on jaettu kolmeen tavoitteelliseen toteutusvaiheeseen seuraavasti

- toteutusvaihe 1 vuosina 2009–2013
- toteutusvaihe 2 vuosina 2014–2017
- toteutusvaihe 3 vuosina 2018–

Toteuttamisohjelmaan kuuluvien hankkeiden kustannukset ovat yhteensä 2,02 milj. € (maarakennuskustannusindeksi 136,9 huhtikuu 2008). Savo-Karjalan tiepiirin vastuulla olevien hankkeiden kustannukset ovat 708 000 € ja kunnan vastuulla olevien hankkeiden kustannukset ovat 33 000 €. Tiepiirin ja kunnan yhteishankkeina esitettävien toimenpiteiden kustannukset ovat 1,21 milj. €, joista suurimman kustannuksen muodostavat kevyen liikenteen väylähankkeet. Tiepiirin ja yksityisten tahojen yhteishankkeiden kustannuksiksi on arvioitu 70 000 €. Toteutusvaiheittain kustannukset jakautuvat alla olevan taulukon 3 mukaisesti. Yksittäisten toimenpiteiden kustannukset, toteutusvaihe ja vastuutaho on esitetty liitteen 1 taulukossa.

Taulukko 3. Kustannusten jakautuminen toteutusvaiheittain vastuutahojen kesken.

Toteutusvaihe	Vastuutaho				Yhteensä (1000€)
	Tiepiiri (1000 €)	Kunta (1000 €)	Tiepiiri/ Kunta (1000 €)	Tiepiiri/ Yksityinen	
1	33	23	1045	25	1126
2	325	10	160	45	540
3	350	-	-	-	350
<b>Yhteensä</b>	<b>708</b>	<b>33</b>	<b>1205</b>	<b>70</b>	<b>2016</b>

### 4.2 Vaikutukset

Esitettyjen toimenpiteiden arvioidaan vähentävän 0,281 henkilövahinkoon johtanutta onnettomuutta vuodessa (Tarva 4.8). Toteutusvaiheittain toimenpiteiden arvioidaan vähentävän henkilövahinkoon johtaneita onnettomuuksia ensimmäisessä vaiheessa 0,198, toisessa vaiheessa 0,026 ja kolmannessa vaiheessa 0,057. Katuverkolle suunniteltujen toimenpiteiden henkilövahinkoonnettomuusvähennemää ei voitu laskea, koska Tarva-laskennassa ei ole aineistoa katuverkolta. Näin ollen henkilövahinkoonnettomuusvähennemä on edellä esitettyä suurempi.

Laskennallisen henkilövahinkoonnettomuusvähennemän lisäksi suunnitelman toteuttamisella on paljon muita välittömiä ja välillisiä vaikutuksia, joille tulee antaa riittävä painoarvo toimenpiteitä priorisoitaessa. Liikenneturvallisuuksioiden korostaminen kunnan toiminnassa sekä erityisesti päättäjien sitoutuminen liikenneturvallisuussuunnitelman toteuttamiseen lisää arvostusta ja kunnan vetovoimaisuutta asukkaiden keskuudessa.

Se parantaa myös koettua liikenneturvallisuuutta, jota tulisikin korostaa tärkeänä mm. esteettömyyttä ja tasa-arvoa edistävänä tekijänä. Sen vuoksi kyselyjen perusteella esiin nousseiden ongelmakohteiden parantamista tulee pitää yhtä tärkeänä onnettomuustilastojen kanssa.



## 5 JATKOSUUNNITTELU

### 5.1 Suunnitelman käsittely

Liikenneturvallisuussuunnitelmaa hyödynnetään toimenpiteitä ohjaavana suunnitelmana Vieremän kunnassa. Savo-Karjalan tiepiirissä suunnitelma esitetään käsiteltäväksi laajennetussa johtoryhmässä sekä hyödynnettäväksi ohjelmoinnissa, jatkotoimien suunnittelussa ja toteuttamisessa.

Kokonaisvaltainen, järjestelmällinen liikenneturvallisuustyö voi toimia tehokkaasti vain, mikäli kunnassa on työn lähtökohtana yhteinen tahtotila liikenneturvallisuustyön kehittämistä. Tämän vuoksi erityisen tärkeää on päättäjien sitoutuminen suunnitelman toteuttamiseen, mikä tuleekin suunnitelman hyväksymisen yhteydessä varmistaa. Käytännössä sitoutuminen tarkoittaa riittävien resurssien ja rahavarojen osoittamista liikenneturvallisuustyön toteuttamiseen.

### 5.2 Jatkotoimenpiteet

Osa liikenteenohjaustoimenpiteistä voidaan toteuttaa suoraan tämän suunnitelman perusteella. Muiden toimenpiteiden toteuttaminen edellyttää jatkosuunnittelua.

Suunnitelmassa esitetyt toimenpiteet tulee ottaa tarpeen mukaan huomioon kaavavarauksina yleis- ja asemakaavojen muutostöiden yhteydessä. Suuri osa ensimmäisen kiireellisyysluokan toimenpiteistä on kuitenkin toteutettavissa ilman kaavamutoksia.

Liikenneympäristön parantamisen lisäksi kasvatus-, tiedotus- ja valistustoiminta (KVT) on tärkeä osa kunnan liikenneturvallisuustyötä. Vieremän hallintokuntien KVT-suunnitelmat laadittiin vuonna 2002 valmistuneen liikenneturvallisuussuunnitelman yhteydessä ja suunnitelmien toteutumista seurataan liikenneturvallisuustyöryhmässä.

KVT-suunnitelmien päivittämistä suositellaan muutaman vuoden kuluessa. Liikenneympäristön parantamissuunnitelma tulee päivittää 5-10 vuoden välein.

## LIITTEET

LIITE 1 Toimenpidetaulukko

LIITE 2 Nopeusmittausraportit

## LIITE 1

## Toimenpidetaulukko / Vieremä

Toimenpiteen nro	Kohde	Toimenpide	Kustannusarvio (1000 €)	Onnettomuusvähennämä (hviö/v)	Toteutusvaihe	Vastuutaho
1	Jäkäläpolku, Kanervapolku ja Sammalpolku	Mopolla ajon salliminen kevyen liikenteen väylällä.	0,5	-	1	Kunta
2	Kauppilänmäentien (mt 5910) ja Rikulinintien (mt 5902) liittymä	Näkämäraivaus.	0,5	0,000	1	Tiepiiri
3	Mäntytie	30 km/h nopeusrajoituksen asettaminen.	1	-	1	Kunta
4	Petterintie (mt 5910) ja Ponssentie (mt 16167)	Esitetään kahden loivapiirteisen hidastetöyssyn rakentamista Petterintielle sekä kahden loivapiirteisen hidastetöyssyn rakentamista Ponssentielle. Hidasteiden mitoituksessa on huomioitava erityisesti ajoneuvot. Lisäksi Ponssentielle esitetään sadevesikaivojen kansien nostoa ja päällystevaurioiden korjaamista sekä tievalaistuksen parantamista.	40	0,055	1	Tiepiiri / Kunta
5	Petterintien (mt 5910) ja Ponssentien (mt 16167) liittymä	Kiertoliittymän rakentaminen liittymään sekä pysäköinnin uudelleen järjestelyt ja pysäköinti kielletty -liikennemerkkin siirto Säätöpankin edessä.	100	0,075	1	Tiepiiri / Kunta
6	Huoltotien ja Vieremäntien (mt 5910) liittymä	Korotettu suojatie Huoltotien liittymään.	5	0,029	1	Tiepiiri / Kunta
7	Huoltotie	Korotettujen suojateiden rakentaminen.	10	-	1	Kunta
8	lijärventien (mt 16187) ja Pärekoskentien (mt 16189) liittymä	Väistämiselvöllisuusmerkki Pärekoskentielle. Sivutien risteys -merkki lijärventielle Pärekoskentien liittymän pohjoispuolelle.	1	0,000	1	Tiepiiri
9	Impivaarantien (yksityistie) ja Haajaisentien (mt 5635) liittymä	Impivaarantien tasauksen nosto.	10	0,000	2	Tiepiiri / Yksityinen
10	Kantatie 88	Liikenteenjakajamerkkien varsien uusinta ja varustaminen heijastinvarsilla. Liikennemerkkien ja viittojen kokoaminen samoihin varsiiin liikennemerkkien käyttöohjeiden mukaisesti sekä turhien merkkien poisto ja vanhentuneiden viittojen uusinta. Tarpeettomien väistämiselvöllisuus ja ei mopoille -lisäkilpien poisto Salahmin liittymän kevyen liikenteen väylältä.	10	-	1	Tiepiiri
11	Kantatie 88	Stop-merkkien asentaminen Amerikantien, Vieremäntien, Kiuruvedentien, Nissiläntien, Rotimojentien ja Isomäentien liittymiin.	3	0,029	1	Tiepiiri
12	Kantatie 88	Väistötien ja tulpan rakentaminen Myllyjärventien liittymään.	45	0,004	2	Tiepiiri
13	Kantatie 88	Väistötien rakentaminen Nissiläntien eteläpään liittymään.	35	0,004	2	Tiepiiri
14	Kantatie 88	Väistötien rakentaminen Rotimojentien liittymään.	35	0,003	2	Tiepiiri
15	Kantatie 88	Väistötien rakentaminen Nissiläntien pohjoispuolelle liittymään.	35	0,003	2	Tiepiiri
16	Kantatie 88	Turvasaarekkeiden rakentaminen Isomäentien ja Lapinsalontien liittymiin ja pääsuunnan kaventaminen.	55	0,004	2	Tiepiiri

Toimenpiteen nro	Kohde	Toimenpide	Kustannusarvio (1000 €)	Onnettomuusvähennämä (hviol/v)	Toteutusvaihe	Vastuutaho
17	Kantatie 88	Kevyen liikenteen alikukukäytävän jatkaminen ja vasemmalle kääntymiskaistan rakentaminen Salahmin liittymään.	160	0,004	2	Tiepiiri / Kunta
18	Karankamäentien (mt 16167) ja Riuttamäentien (mt 16169) liittymä	Riuttamäentien liittymän siirto 50-100m pohjoisemmaksi.	20	0,001	3	Tiepiiri
19	Kauppilänmäentien (mt 5910) ja Kaarakkalan tien (mt 5902) liittymä	Liittymän rakentaminen tulppaliittymäksi.	10	0,000	2	Tiepiiri
20	Kauppilänmäentien (mt 5910) ja Valkeiskyläntien (mt 16171) liittymä	Liittymän rakentaminen tulppaliittymäksi.	10	0,001	2	Tiepiiri
21	Itäisen koulun piha	Liikennejärjestelyjen parantaminen.	2	-	1	Kunta
22	Iijärventie (mt 16187)	Kuluneiden lähestymismerkkien uusinta rautatien tasoristeyksessä.	2	0,000	1	Tiepiiri
23	Pärekosketie (mt 16189)	Stop -merkki ja etumerkit Kauppilänmäentien liittymään.	1	0,002	1	Tiepiiri
24	Iijärventie (mt 16187)	Kauppilänjoen sillan kaiteiden päihin neljä reunapaalua ja sillan kaiteiden jatkaminen.	5	0,000	1	Tiepiiri
25	Reestuntie	Huoltoaseman liittymän kaventaminen ja reunakivijärjestelyt kaikissa tontti- ja katuliittymissä.	10	-	2	Kunta
26	Rikulintien (mt 5902) ja Kaarakkalan tien (mt 5900) liittymä	Liittymän muodon parantaminen kohtisuoraksi T-liittymäksi.	15	0,000	2	Tiepiiri
27	Rotimojoentien (mt 16127) ja Nissiläntien (mt 5911) liittymä	Nissiläntien kääntäminen kohtisuoraan Rotimojoentiehen liittyväksi.	15	0,000	2	Tiepiiri
28	Saaristentien (mt 16191) ja Kaarakkalan tien (mt 16145) liittymä	Liittymän muodon parantaminen ja näkemäraivaus.	10	0,000	1	Tiepiiri
29	Sopukantie	Tasauksen ja näkemän parantaminen Petterintien liittymässä.	5	-	1	Kunta
30	Syrjäläntien (yksityisie) ja Kaarakkalan tien (mt 5900) liittymä	Liittymän siirto mäen päälle. Sivutien risteys -merkki Kaarakkalan tielle Syrjäläntien liittymän pohjoispuolelle.	35	0,000	2	Tiepiiri / Yksityinen

Toimenpiteen nro	Kohde	Toimenpide	Kustannusarvio (1000 €)	Onnettomuusvähennämä (hvjo/v)	Toteutusvaihe	Vastuutaho
31	Eteläisen koulun piha	Liikennejärjestelyjen parantaminen.	5	-	1	Kunta
32	Valkeiskyläntie (mt 16171)	Toimenpiteeksi esitetään liittymän siirtoa noin kilometrin Vieremän suuntaan.	240	0,002	3	Tiepiiri
33	Valtatie 27 ja Haajaistentien (mt 5635) liittymä	Liittymän rakentaminen tulppaliittymäksi.	10	0,003	2	Tiepiiri
34	Yksitystieliittymien parantaminen Pärekoskentiellä (mt 16189)	Yksitystieliittymien yhdistäminen ja uuden liittymän rakentaminen turvallisempaan paikkaan.	25	-	2	Tiepiiri / Yksityinen
<b>Keveyen liikenteen väylät</b>						
35	Karankamäentie (mt 16167)	Keveyen liikenteen väylän jatkaminen Savikon yksityistien liittymään ja tievalaistuksen rakentaminen.	90	0,054	3	Tiepiiri
36	Kiuruvedentie (mt 5950) Salahmilla	Keveyen liikenteen väylä Ouluntieltä koululle.	60	0,000	2	Tiepiiri
37	Vieremäntie (mt 5910)	Keveyen liikenteen väylä (noin 1,4 km) välille Vieremän kirkonkylä – Ameriikantien liittymä sekä keveyen liikenteen sillan rakentaminen.	900	0,008	1	Tiepiiri / Kunta

Katuverkolle suunniteltujen toimenpiteiden henkilövahinko-onnettomuusvähennemää ei ole laskettu, koska Tarva-laskennassa ei ole aineistoa katuverkolta. Maarakennuskustannusindeksi 136,9 huhtikuu 2008.

## NOPEUSMITTAUS

### Mittauksen tulokset

Mittauspaikka	Petterintie		
Suunta	1		
Aloitusaika	15.1.2008	klo	0
Päätymisaika	16.1.2008	klo	23
Nopeusrajoitus	40 km/h		

### Mittaustiedot ajoneuvoluokittain

Ajoneuvoluokka	Havaintomäärä	Keskinopeus	Nopeushajonta
Kevyet	2188	41,3	8,8
Raskaat	120	40,7	8,7
<b>Yhteensä</b>	<b>2308</b>	<b>41,3</b>	<b>8,8</b>

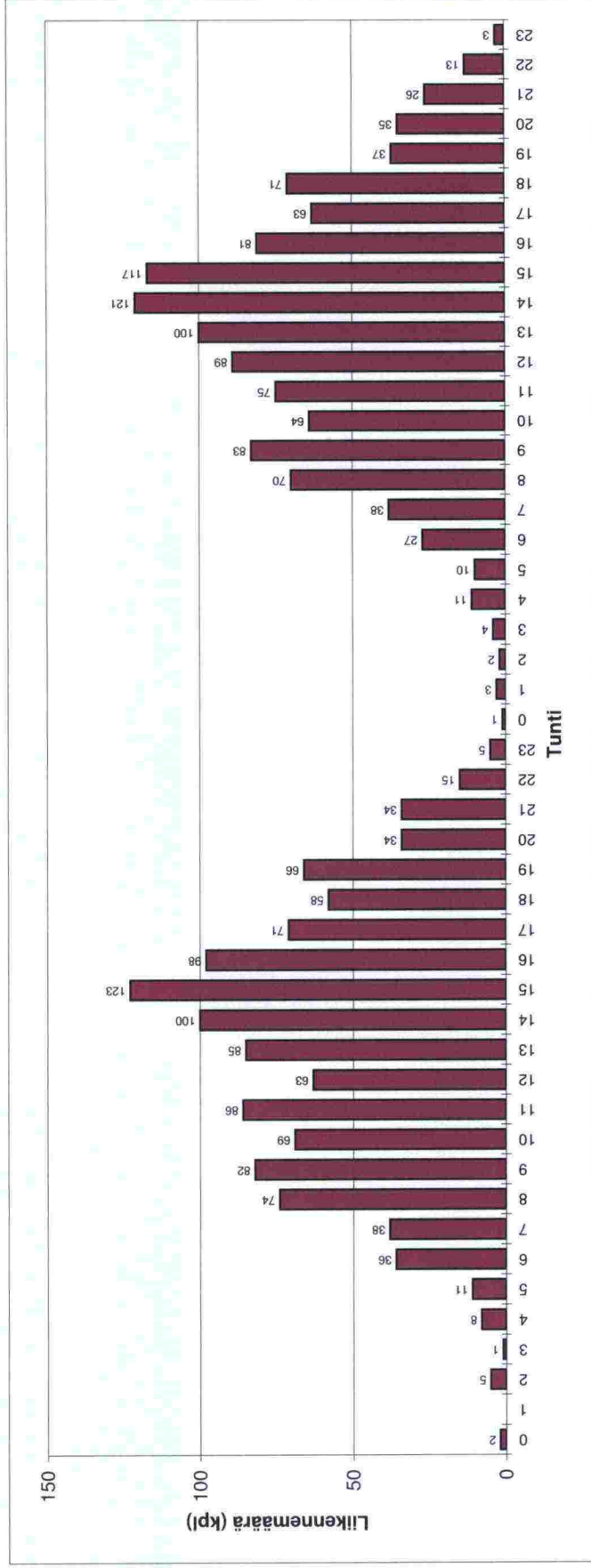
### Mittaustiedot päivittäin ja ajoneuvoluokittain

Päivä	Ajoneuvoluokka	Havaintomäärä	Keskinopeus	Nopeushajonta
15.1.2008	kaikki	1164	41,1	8,7
16.1.2008	kaikki	1144	41,5	9,0
15.1.2008	kevyt	1095	41,1	8,8
16.1.2008	kevyt	1093	41,5	8,9
15.1.2008	raskas	69	40,9	7,8
16.1.2008	raskas	51	40,4	9,9

## NOPEUSMITTAUS Mittauksen tulokset

Mittauspaikka Petterintie 1  
 Suunta 0  
 Aloitusaika 15.1.2008 klo 23  
 Päätymisaika 16.1.2008 klo 0  
 Nopeusrajoitus 40 km/h

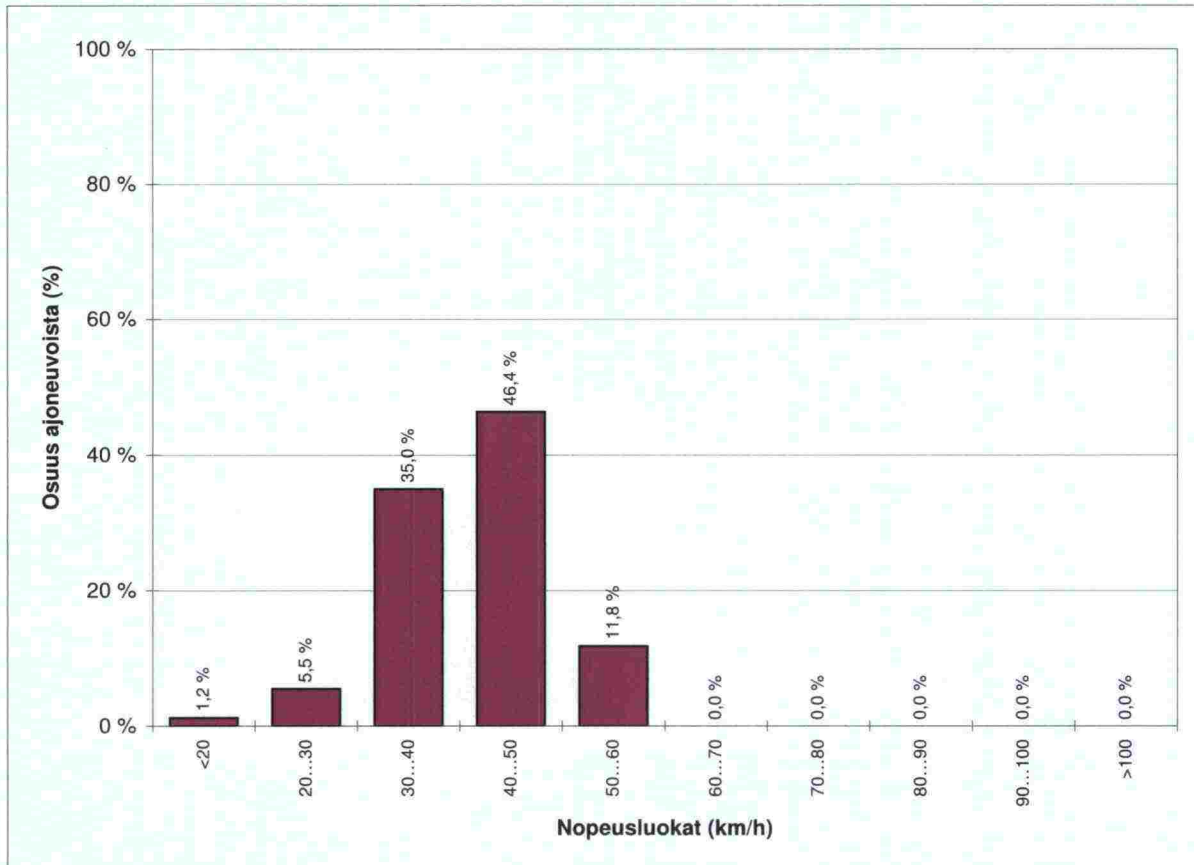
### Liikennetiedot tunneittain



## NOPEUSMITTAUS Mittauksen tulokset

Mittauspaikka	Petterintie		
Suunta	1		
Aloitusaika	15.1.2008	klo	0
Päätymisaika	16.1.2008	klo	23
Nopeusrajoitus	40 km/h		

## Nopeusjakauma

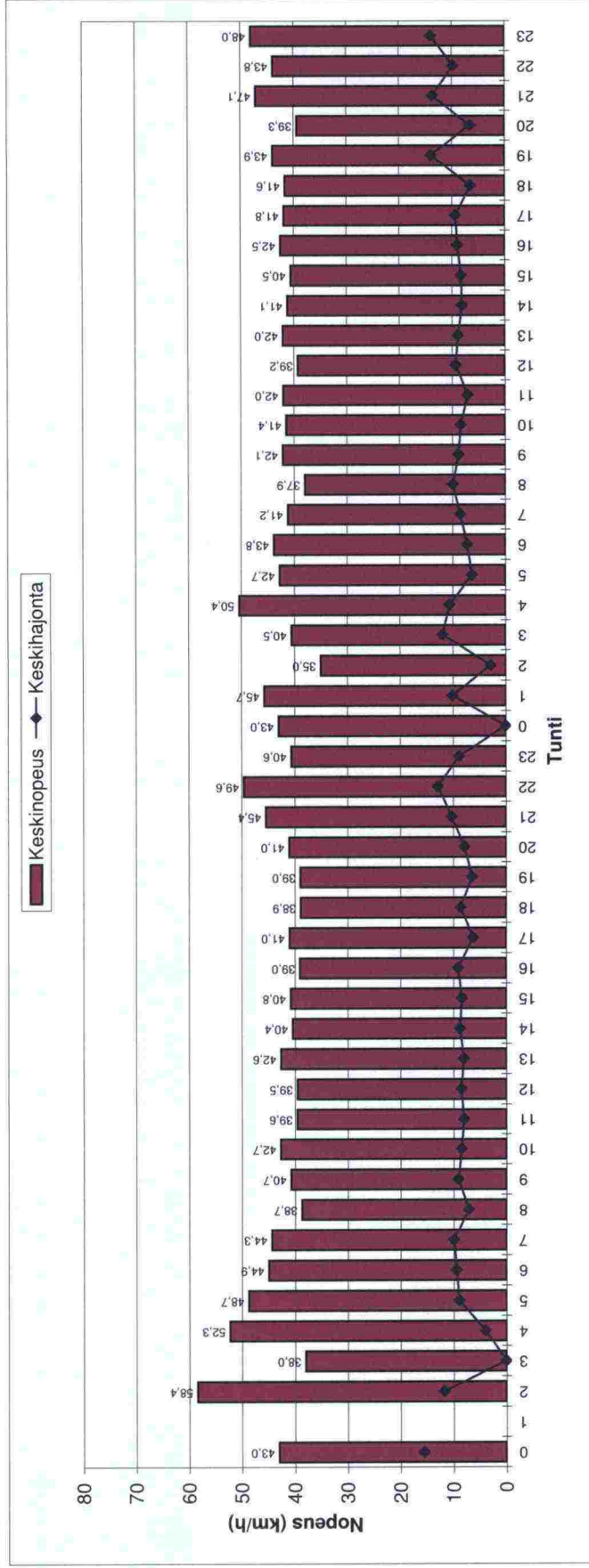




## NOPEUSMITTAUS Mittauksen tulokset

Mittauspaikka	Petterintie	
Suunta	1	
Aloitusaika	15.1.2008	klo 0
Päätymisaika	16.1.2008	klo 23
Nopeusrajoitus	40 km/h	

### Nopeustiedot tunneittain



**NOPEUSMITTAUS**  
**Mittauksen tulokset**

<b>Mittauspaikka</b>	Petterintie		
<b>Suunta</b>	2		
<b>Aloitusaika</b>	15.1.2008	<b>klo</b>	0
<b>Päätymisaika</b>	16.1.2008	<b>klo</b>	23
<b>Nopeusrajoitus</b>	40 km/h		

**Mittaustiedot ajoneuvoluokittain**

Ajoneuvoluokka	Havaintomäärä	Keskinopeus	Nopeushajonta
Kevyet	2238	38,8	9,1
Raskaat	121	39,4	10,6
<b>Yhteensä</b>	<b>2359</b>	<b>38,9</b>	<b>9,2</b>

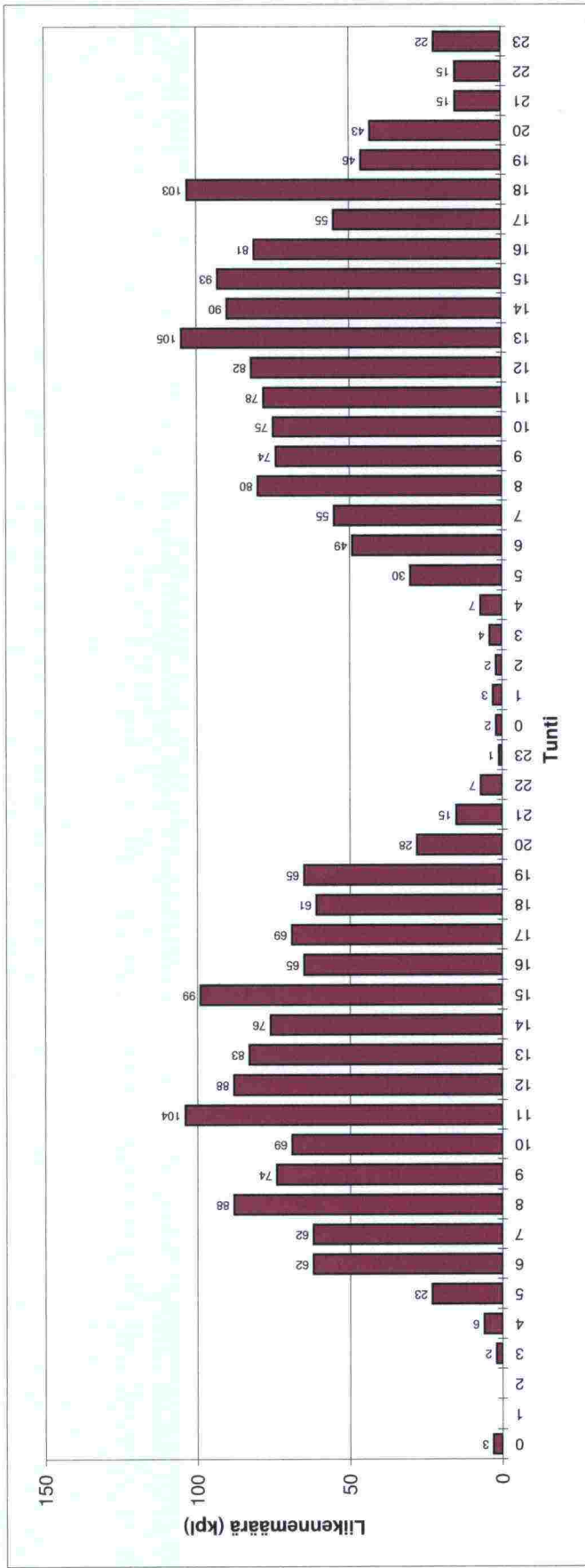
**Mittaustiedot päivittäin ja ajoneuvoluokittain**

Päivä	Ajoneuvoluokka	Havaintomäärä	Keskinopeus	Nopeushajonta
15.1.2008	kaikki	1150	39,4	8,3
16.1.2008	kaikki	1209	38,3	9,9
15.1.2008	kevyt	1088	39,4	8,2
16.1.2008	kevyt	1150	38,3	9,8
15.1.2008	raskas	62	40,4	9,4
16.1.2008	raskas	59	38,3	11,6

## NOPEUSMITTAUS Mittauksen tulokset

Mittauspaikka	Petterrintie	
Suunta	2	
Aloitusaika	15.1.2008	klo 0
Päätymisaika	16.1.2008	klo 23
Nopeusrajoitus	40 km/h	

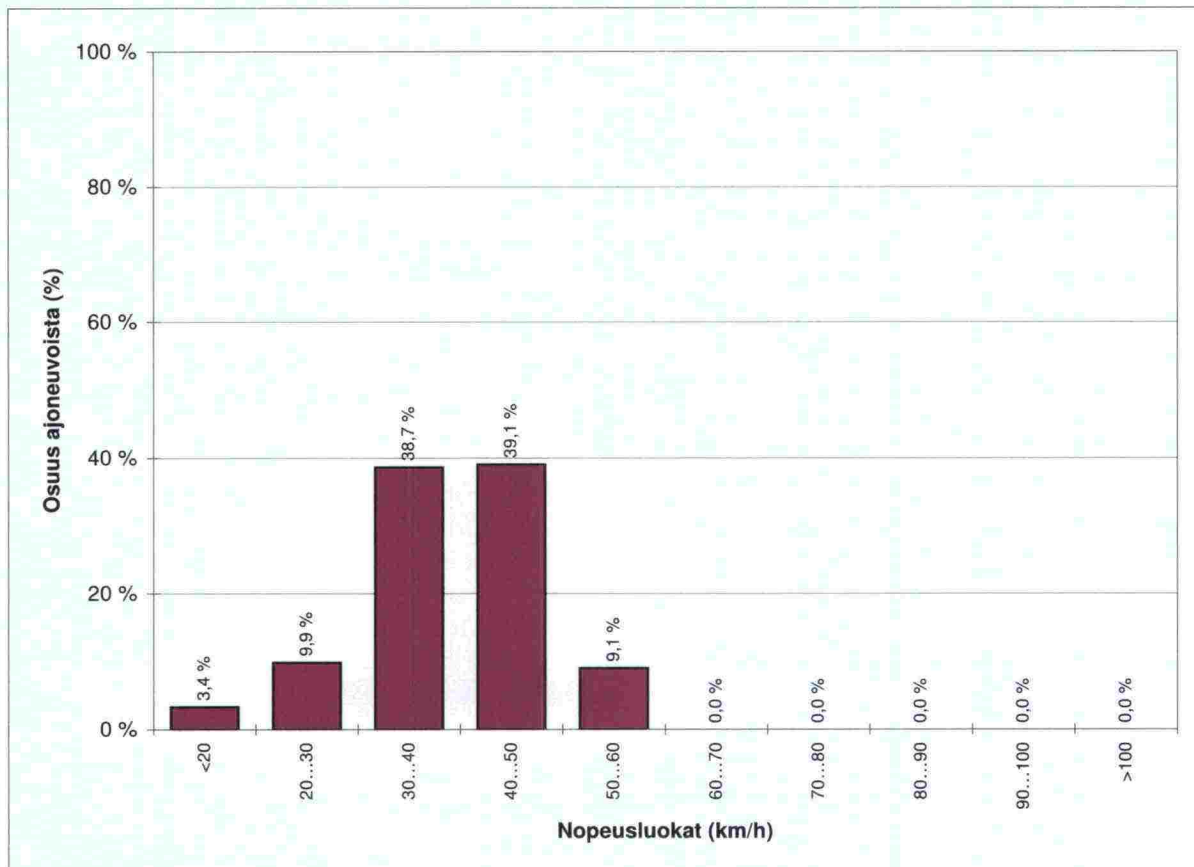
## Liikennetiedot tunneittain



## NOPEUSMITTAUS Mittauksen tulokset

Mittauspaikka	Petterintie		
Suunta	2		
Aloitusaika	15.1.2008	klo	0
Päätymisaika	16.1.2008	klo	23
Nopeusrajoitus	40 km/h		

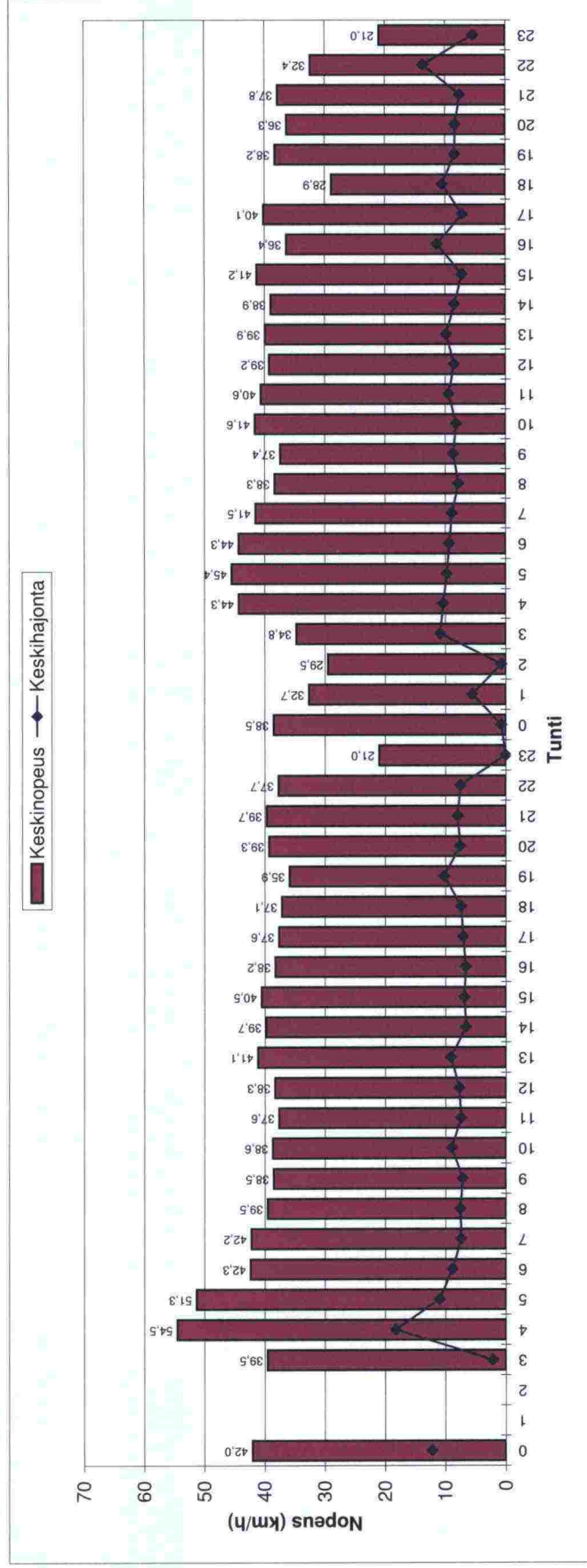
### Nopeusjakauma



## NOPEUSMITTAUS Mittauksen tulokset

Mittauspaikka Petterintie  
 Suunta 2  
 Aloitusaika 15.1.2008 klo 0  
 Päätymisaika 16.1.2008 klo 23  
 Nopeusrajoitus 40 km/h

### Nopeustiedot tunneittain



## NOPEUSMITTAUS

### Mittauksen tulokset

Mittauspaikka	Ponssentie		
Suunta	1		
Aloitusaika	15.1.2008	klo	0
Päätymisaika	16.1.2008	klo	23
Nopeusrajoitus	40 km/h		

### Mittaustiedot ajoneuvoluokittain

Ajoneuvoluokka	Havaintomäärä	Keskinopeus	Nopeushajonta
Kevyet	2141	44,8	8,0
Raskaat	169	43,8	7,8
<b>Yhteensä</b>	<b>2310</b>	<b>44,8</b>	<b>8,0</b>

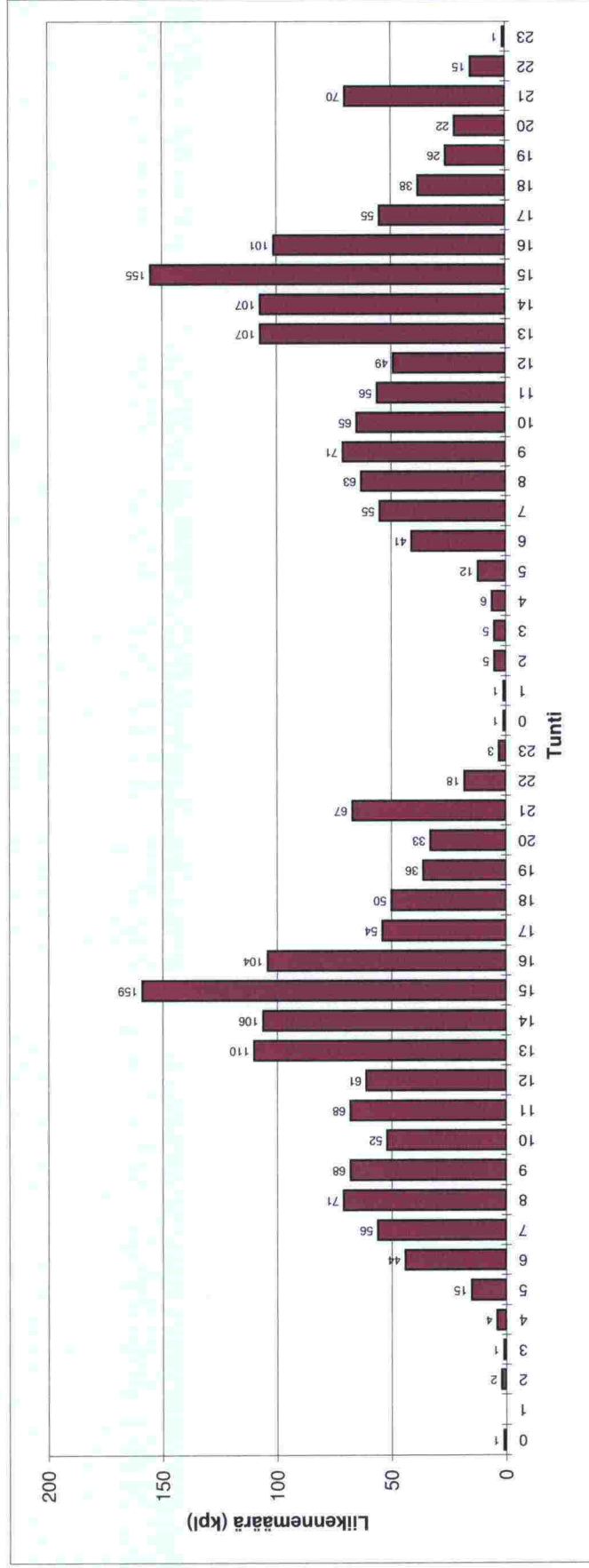
### Mittaustiedot päivittäin ja ajoneuvoluokittain

Päivä	Ajoneuvoluokka	Havaintomäärä	Keskinopeus	Nopeushajonta
15.1.2008	kaikki	1183	45,1	8,0
16.1.2008	kaikki	1127	44,4	7,9
15.1.2008	kevyt	1091	45,1	8,1
16.1.2008	kevyt	1050	44,5	7,9
15.1.2008	raskas	92	45,0	7,3
16.1.2008	raskas	77	42,3	8,2

## NOPEUSMITTAUS Mittauksen tulokset

Mittauspaikka Ponsentie  
Suunta 1  
Aloitusaika 15.1.2008 klo 0  
Päättymisaika 16.1.2008 klo 23  
Nopeusrajoitus 40 km/h

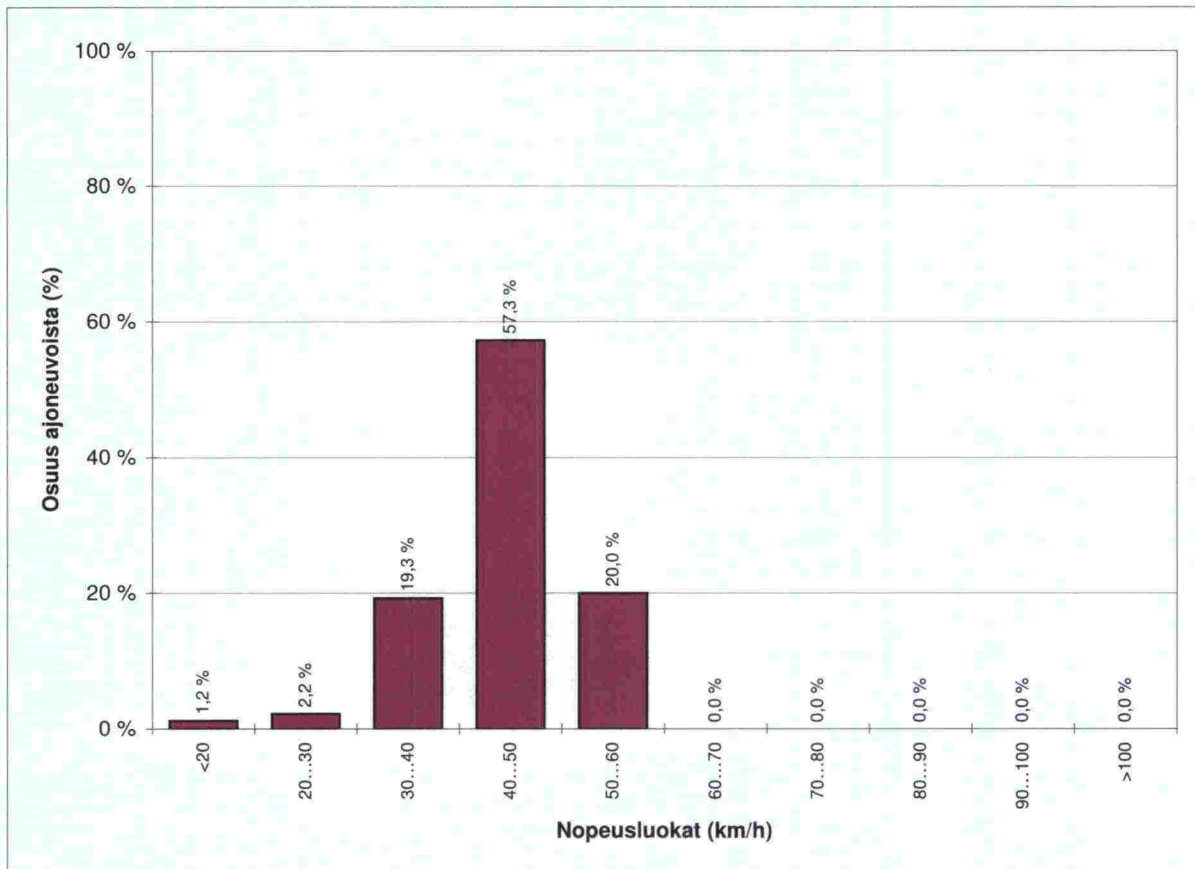
### Liikennetiedot tunneittain



## NOPEUSMITTAUS Mittauksen tulokset

Mittauspaikka	Ponssentie		
Suunta	1		
Aloitusaika	15.1.2008	klo	0
Päätymisaika	16.1.2008	klo	23
Nopeusrajoitus	40 km/h		

### Nopeusjakauma

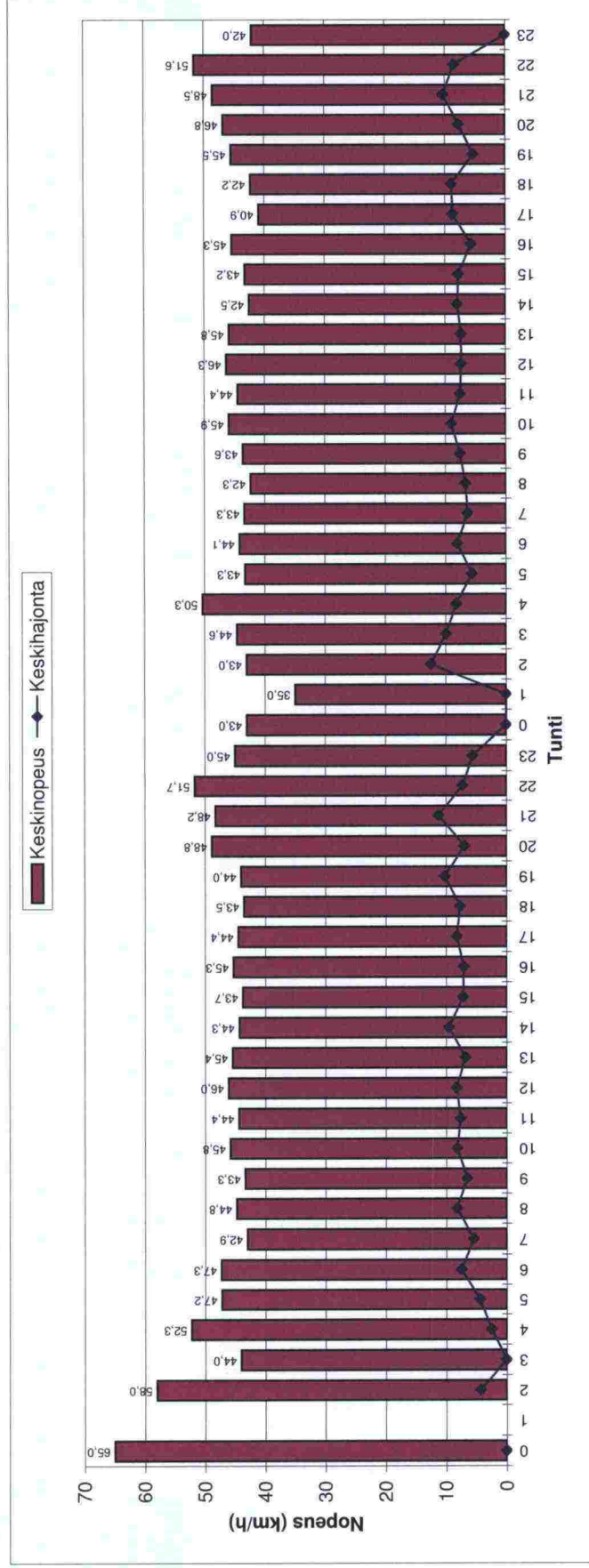




## NOPEUSMITTAUS Mittauksen tulokset

Mittauspaikka Ponsentie  
 Suunta 1  
 Aloitusaika 15.1.2008 klo 0  
 Päätymisaika 16.1.2008 klo 23  
 Nopeusrajoitus 40 km/h

### Nopeustiedot tunneittain



## NOPEUSMITTAUS

### Mittauksen tulokset

Mittauspaikka	Ponssentie		
Suunta	2		
Aloitusaika	15.1.2008	klo	0
Päätymisaika	16.1.2008	klo	23
Nopeusrajoitus	40 km/h		

### Mittaustiedot ajoneuvoluokittain

Ajoneuvoluokka	Havaintomäärä	Keskinopeus	Nopeushajonta
Kevyet	2205	45,4	8,8
Raskaat	157	43,8	7,5
<b>Yhteensä</b>	<b>2362</b>	<b>45,3</b>	<b>8,7</b>

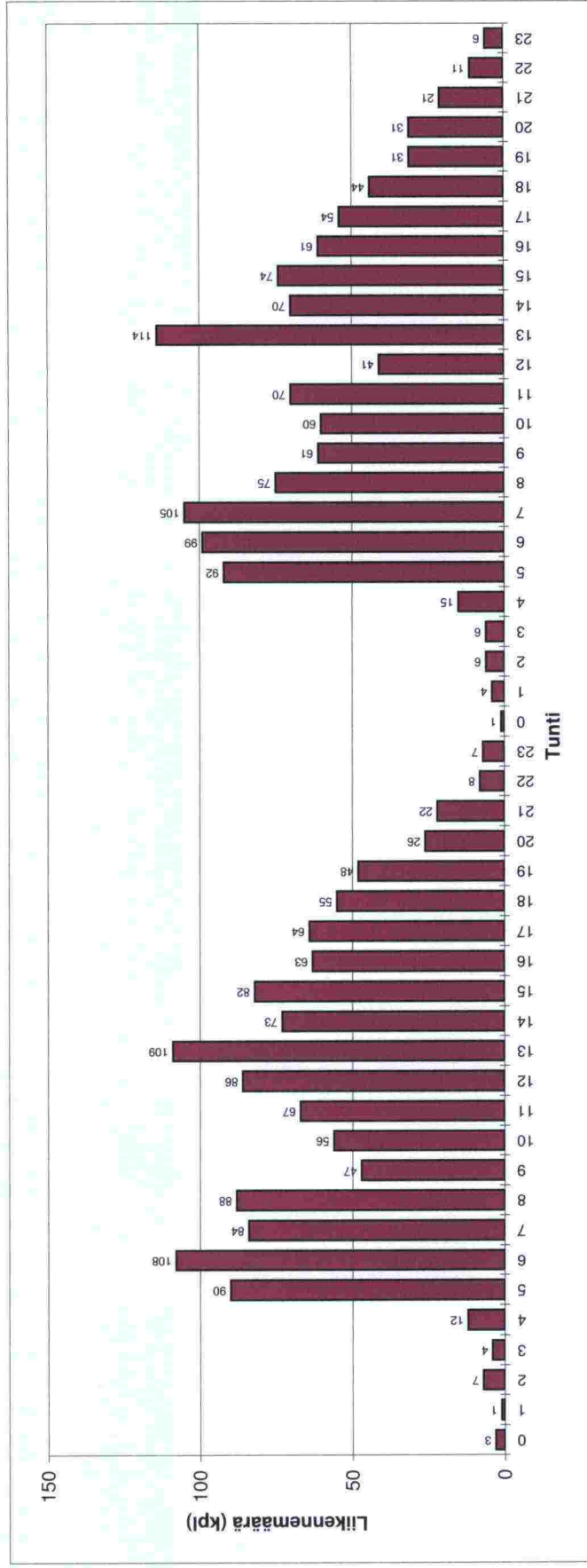
### Mittaustiedot päivittäin ja ajoneuvoluokittain

Päivä	Ajoneuvoluokka	Havaintomäärä	Keskinopeus	Nopeushajonta
15.1.2008	kaikki	1210	45,4	8,5
16.1.2008	kaikki	1152	45,2	8,9
15.1.2008	kevyt	1116	45,4	8,6
16.1.2008	kevyt	1089	45,3	8,9
15.1.2008	raskas	94	45,0	6,4
16.1.2008	raskas	63	41,9	8,7

## NOPEUSMITTAUS Mittauksen tulokset

Mittauspaikka	Ponssentie
Suunta	2
Aloitusaika	15.1.2008
Päätymisaika	16.1.2008
Nopeusrajoitus	40 km/h
	0
	23

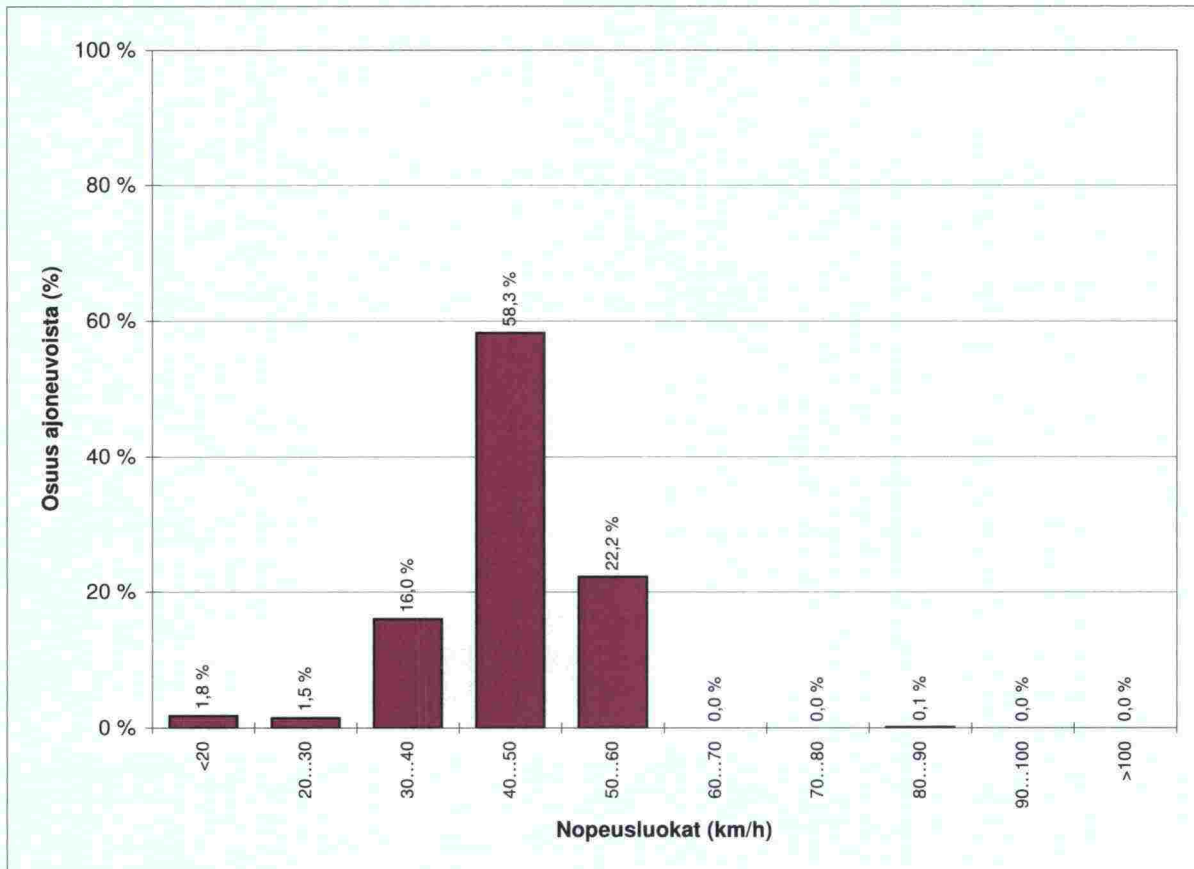
## Liikennetiedot tunneittain



## NOPEUSMITTAUS Mittauksen tulokset

Mittauspaikka	Ponssentie		
Suunta	2		
Aloitusaika	15.1.2008	klo	0
Päätymisaika	16.1.2008	klo	23
Nopeusrajoitus	40 km/h		

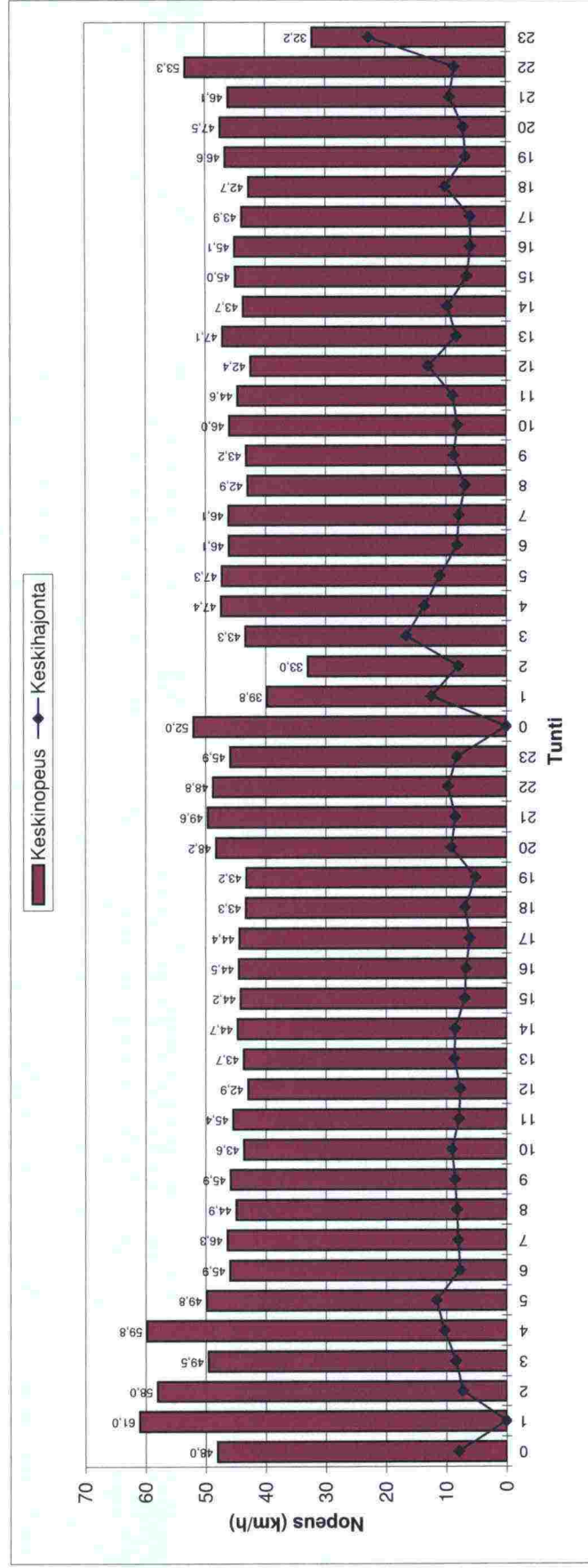
### Nopeusjakauma



## NOPEUSMITTAUS Mittauksen tulokset

Mittauspaikka Ponsentie 2  
 Suunta 0  
 Aloitusaika 15.1.2008 klo  
 Päätymisaika 16.1.2008 klo  
 Nopeusrajoitus 40 km/h

### Nopeustiedot tunneittain



TIEH 1000182-08  
TIEH 1000182-v-08