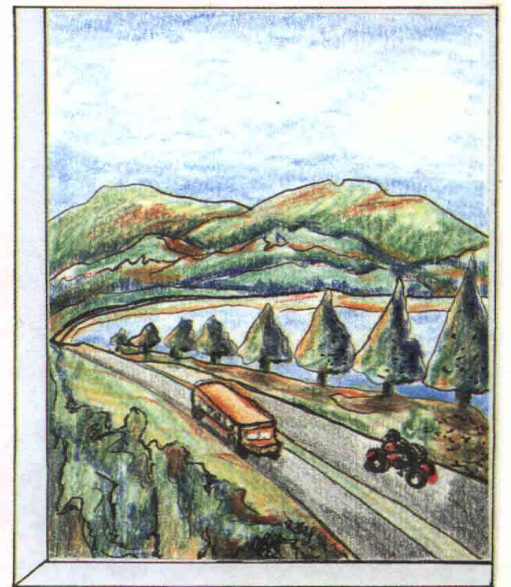
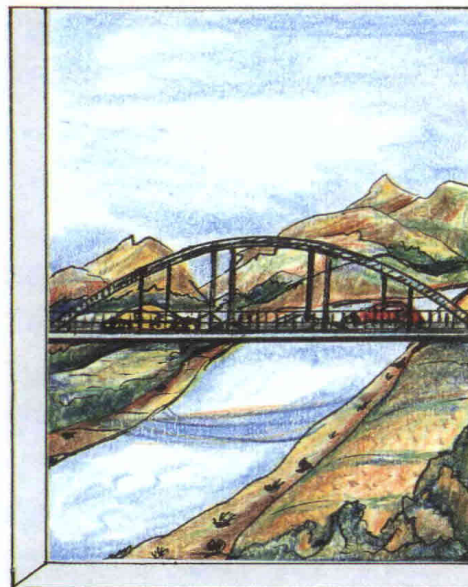
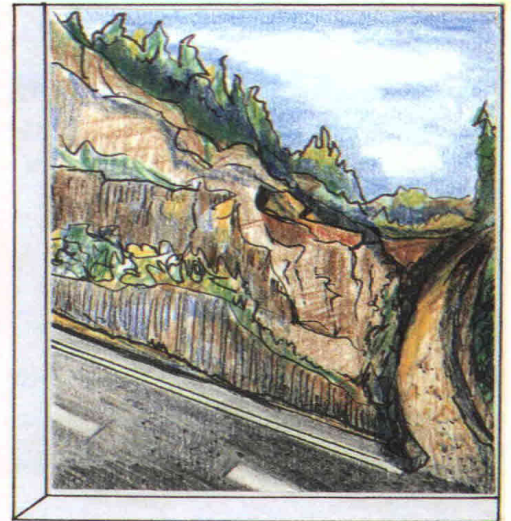
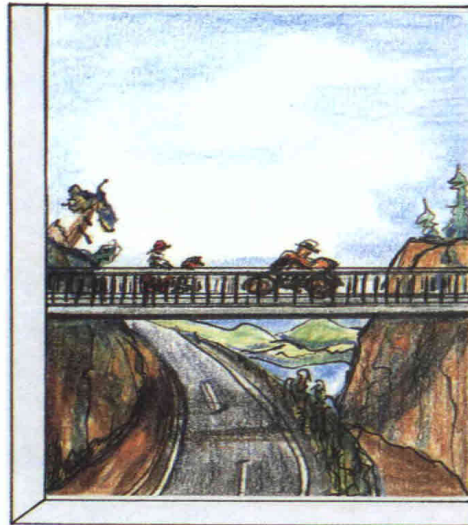


# Mikkelin tiepiirin toiminta- ja taloussuunnitelma 1992 - 1995

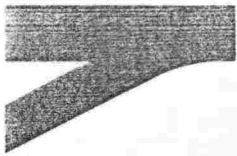


08 TIEL/MIK



**Tielaitos**  
Tiehallituksen kirjasto

Dokkno: 930107  
Nidenro: 930136



31.1.1992

198/  
55/113/92/14

Arvoisa vastaanottaja

### MIKKELIN TIEPIIRIN TOIMINTA- JA TALOUSSUUNNITELMA 1992-1995

Mikkelin tiepiiri lähettää oheisena käyttöönnne toiminta- ja taloussuunnitelman vuosille 1992-1995.


Toiminta- ja taloussuunnitelmassa on esitetty vuodelle 1992 myönnetyn rahoituksen käyttösuunnitelma. Seuraavia vuosia on käsitelty rahoituksen tason epävarmuudesta johtuen yleisemmällä tasolla.

Suunnitelmaan liittyviin kysymyksiin vastaavat piiri-insinööri Risto Varmavuo ja diplomi-insinööri Timo Järvinen, puh. 955-1911.

Piiri-insinööri

  
Risto Varmavuo

Diplomi-insinööri

  
Timo Järvinen

Timo Järvinen/AV

# **Mikkelin tiepiirin toiminta- ja taloussuunnitelma 1992-1995**

**Tielaitos**  
Mikkelin tiepiiri

Mikkeli 1992

Raportin tuotanto  
*Taru Potinkara*

Monistettu Mikkelin tiepiirin  
monistamossa  
Kannen ja sivun 10 kartan painanut  
Painotuote Ihalainen  
Mikkeli 1992

**Mikkelin tiepiiri**  
Raatihuoneenkatu 5  
PL 114  
50101 MIKKELI  
Puhelinvaihte (955) 1911

Tielaitos  
Mikkelin tiepiiri

MIKKELIN TIEPIIRIN TOIMINTA- JA TALOUSSUUNNITELMA 1992-1995

1	Johdanto	4
2	Mikkelin tiepiirin tavoitteet 1992	6
3	Perustienpidon hankkeet 1992	7
4	Perustienpito vuosina 1993-1995	11
5	Kehittämishankkeet 1992-1995	13
6	Käytetyt lyhenteet	14

LIITE 1: Mikkelin tiepiirin vuoden 1992 tulostavoitteet

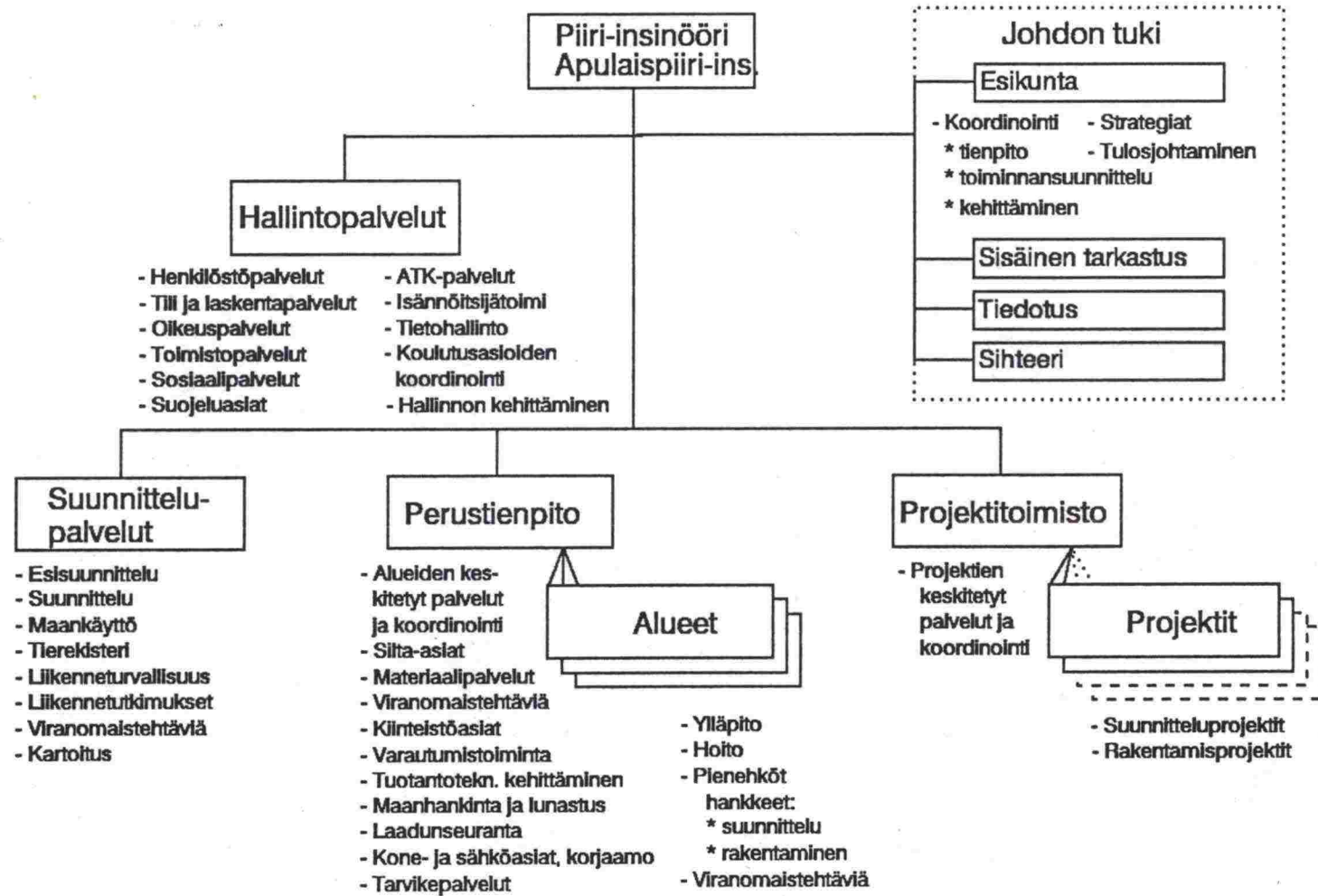
## 1. Johdanto

Nyt käsissä oleva tiepiirin tienpidon suunnitelma julkistetaan monelta osaltaan uudenaikaisessa tilanteessa.

Suunnitelma ottaa tarkasti kantaa vain kuluvaan vuoteen. Tulevia vuosia on käsitelty yleisemmin ilman selviä rahoituskehyksiä. Tämä johtuu rahoitusnäkökymien ristiriitaisuudesta; toisaalta laman myötä käytettävissä olevat määrärahat saattavat supistua, mutta toisaalta määrärahoja voidaan tulevina vuosina lisätä elvytyksen nimissä.

Toinen uudistus on tiepiirin kasvava vapaus tienpidon suunnittelussa. Tiepiiri saa jo toista vuotta rahoituksensa kahdelta momentilta. Kehittämisen momentilta rahoitetaan suuret valtioneuvoston erikseen valtion tulo- ja menoarviossa nimeämät kohteet. Kaikki muu kunnossapito- ja rakennustoiminta rahoitetaan perustienpidon momentilta. Tämän momentin käytön suunnittelu on kokonaan piirin käsissä. Liikenneministeriö ohjaa tiehallitusta ja edelleen tiehallitus tiepiiriä tulostavoitteiden kautta puuttumatta jokapäiväisiin rutiineihin.

Piirin sisällä nämä uudistukset ovat aiheuttaneet tarpeen muuttaa myös toiminnan organisointia (Kuva 1). Vuoden alusta entiset kunnossapito ja rakentaminen on yhdistetty kolmeksi perustienpitoalueeksi. Perustienpitoalueella on kokonaisvastuu oman alueensa tiestön hoidosta ja kunnosta. Perustienpitoalueita avustamaan ja siirtymävaiheessa vuonna 1992 ohjaamaan on perustettu tekniset palvelut-yksikkö, joka tarjoaa piirin keskitettyjä palveluita päällyste, murskaus, laatu ym. asioissa. Suuria kehittämismomentilta rahoitettavia hankkeita johtamaan on perustettu projektitoimisto.



Kuva 1. Mikkelin tiepiirin organisaatio 1.1.1992.



## 2. Mikkelin tiepiirin tavoitteet 1992

Tulosjohtamisen myötä liikenneministeriö on siirtymässä ohjaamaan tielaitosta tulostavoitteiden avulla. Tielaitoksen vapaus päättää toimintaan liittyvistä asioista on lisääntynyt. Samalla periaatteella tiehallitus on siirtänyt toimi- ja päätösvaltaa edelleen tiepiireihin.

Toimintaa ohjataan sopimalla vuosittain 6-9 tavoitetta yhteiskunnan ja tiepiirin toiminnan kannalta tärkeisiin asioihin. Tulossopimuksessa sovitaan myös tavoitteiden saavuttamiseksi tarvittava rahoitus.

Laitoksen ja samalla Mikkelin tiepiirin tulostavoitteet on ryhmitelty kolmeen avaintulosalueeseen:

- **Yhteiskunnalliset tavoitteet**
  - Liikenneturvallisuus
  - Ympäristö
  - Tiestön kunto
- **Toiminnalliset tavoitteet**
  - Tuotannon taloudellisuus
  - Tuottavuus ja taloudellisuus
  - Yleiskustannukset
- **Tukitavoitteet**
  - Suunnitelmavalmius
  - Organisaation kehittäminen

**Yhteiskunnalliset tavoitteet** suuntautuvat laitoksesta ulospäin, niillä mm. parannetaan tielaitoksen asiakkaiden saamaa palvelua.

Liikenneturvallisuustavoitteen tarkoituksena on kiinnittää edelleenkin huomiota tiepiirin mahdollisuuksiin liikenneturvallisuuden edistämässä. Tavoitteena on vähentää henkilövahinkoihin johtaneiden onnettomuuksien määrää ja valita tienrakennuskohteet siten, että liikenneturvallisuus piirissä paranee. Lisäksi on osatavoite yhteistyön edelleenkehittämisestä poliisin kanssa.

Ympäristötavoitteen tarkoitus on löytää menetelmiä teiden rakentamisen ja kunnossapidon ympäristörasitusten vähentämiseksi. Piirin toteuttamishjelmaan lisätään ympäristönsuojeluhankkeita mm. pohjavesialueilla. Lisäksi tehostetaan ympäristöasioiden koulutusta.

Tiestön kunto -tavoitteella varmistetaan tien käyttäjän kokema tienpinnan laatu. Tavoitteena on, ettei pääteille jää päällystyskauden päättyessä haitallisen syviä uria ja vähäliikenteisten teiden pintakunto säilytetään nykytasolla.

**Toiminnalliset tavoitteet** kohdistuvat tiepiirin oman toiminnan tehostamiseen.

Tuotannon taloudellisuustavoitteella kannustetaan etsimään uusia menetelmiä saman työn tekemiseksi halvemmin kustannuksin - laadusta tinkimättä. Tuottavuus ja taloudellisuus -tavoite on koulutustavoite tielaitoksen siirtyessä kohti yksityisen yrityksen liiketaloudellisia malleja. Yleiskustannusten vähentämistä-

voite pyrkii vähentämään kustannuksia tiepiirin hallinnosta, jolloin varsinaiseen tienpitoon jää enemmän rahaa.

Tukitavoitteet kohdistuvat kahteen tällä hetkellä ajankohtaiseen aiheeseen.

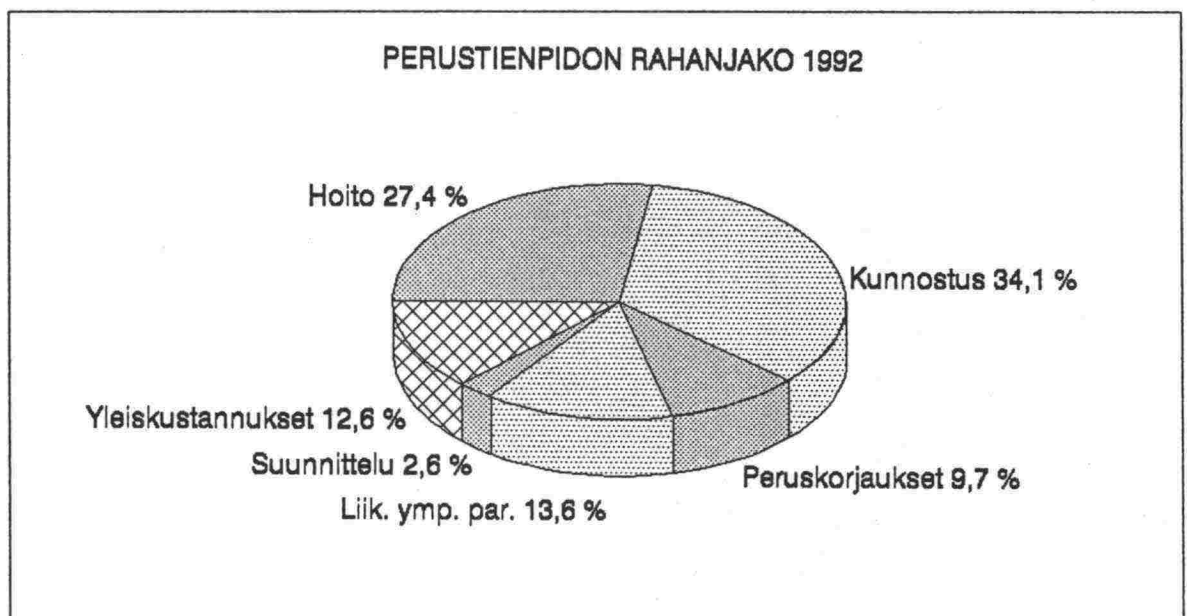
Suunnitelmavalmius -tavoitteella varmistetaan tulevien tienrakennuskohteiden suunnittelun aloitus riittävän ajoissa, tavoitteena on myös laatia alustava hankeluettelo tulevalle kymmenvuotiskaudelle. Organisaation kehittämistavoite aiheutuu viime vuosina alkaneesta tiepiirin ja koko tielaitoksen muutosprosessista. Piirin organisaatiota kehitetään edelleen ja vuoden 1993 alussa tulevat muutokset täytyy valmistella huolella. Hallinnon kustannusten pienentämiseksi on myös tavoitteena kehittää yhteistyötä naapuripiirien kanssa.

Vuoden 1992 tulostavoitteet löytyvät liitteestä 1.

### 3. Perustienpidon hankkeet 1992

Vuodeksi 1992 on Mikkelin tiepiirille myönnetty perustienpidon momentilta rahaa 233 miljoonaa markkaa käytettäväksi yleisten teiden hoitoon, kunnostukseen, peruskorjauksiin sekä pieniin liikenneympäristön parannustoimenpiteisiin. Momentilta rahoitetaan myös kaluston hankinta, tutkimus- ja kehittämistoiminta, hallinto- ja viranomaistoiminta sekä perustienpidon suunnittelu. Töihin perustieverkolla tiepiiri saa lisäksi 2 miljoonaa markkaa työllisyysrahaa. Kaikki julkaisussa olevat rahat ovat vuoden 1992 arvioidussa kustannustasossa (tr. ind. 138).

Perustienpidon rakennushankkeisiin on suunniteltu vuonna 1992 käytettäväksi 58 miljoonaa markkaa. Siitä kaksi miljoonaa markkaa käytetään työllisyys-hankkeeseen Hankavaaran paikallistien peruskorjaus.



Kuva 2. Vuoden 1992 perustienpidon rahoituksen jakautuminen tienpitotoimenpiteille, suunnitteluun ja yleiskustannuksiin.

Vuonna 92 aloitetaan kaksi merkittävää taajamahanketta: Anttolan ja Rantasalmen keskustojen parannustyöt. Niiden molempien on määrä valmistua vuonna 1993. Hankkeilla pyritään ko. keskustojen liikenneturvallisuuden, liikenteen sujuvuuden ja asukkaiden viihtyvyyden lisäämiseen.

Hanke Puumalan lossin siirto tulee ajankohtaiseksi siinä tapauksessa, että Puumalansalmen sillalle myönnetään aloitusraha vuodelle 1993. Jos sillan rakentaminen lykkääntyy, käytetään lossin siirtoon varatut rahat muualle perustieverkolle.

Mikkelin läänin kunnista noin puolessa tehdään vuonna 92 tiepiirin rakennustöitä. Suurimmat osuudet perustienpidon rahoista saavat tällä kertaa Mikkelin kaupunki ja maalaiskunta.

#### Taulukko 1. Perustienpidon hankkeet vuonna 1992

Nro	Nimi	Kok. kust. arvio (mmk)	Päätoimenpide
<u>Anttola</u>			
R256	Pt 15145 Anttolan keskusta	8,1	Kev liik väylä
<u>Hartola</u>			
R252	Mt 613 Leppäkoski	1,2	Srtien sp + pääll
<u>Heinolan mlk</u>			
R253	Mt 414 Kirkkoportti-Kauppi	6,9	Srtien rp + pääll
K010	Pt 15007 Lakeasuon pt + klv	0,7	Kev liik väylä
<u>Heinävesi</u>			
K021/1	Vt 23/Mt 4784 Kypärälahden ltm	0,3	Tasoliitt par
K021/2	Vt 23/Pt 15422 Lepikkomäen ptl	0,3	Tasoliitt par
<u>Hirvensalmi</u>			
R334	Pt 15092 Kissakosken silta	2,7	Sillan uusimin
<u>Juva</u>			
K023/1	Vt 5 Särkämöisten lev.al. väistöt.	0,3	Tienkohdan par
K023/2	Vt 5 Siikakosken pt:n väistötila	0,3	Tasoliitt par
<u>Jäppilä</u>			
R321	Mt 452/Pt 15290 Jäppilä	1,0	Srtien rp + pääll
<u>Kangaslampi</u>			
R322	Mt 4681 Pukkikangas-Härmäniemi	5,2	Srtien rp
<u>Kangasniemi</u>			
K020	Pt 15226 Hokka	0,4	Srtien rp + pääll
R308	Mt 446 Haarajoki-K-Spr	9,2	Östien rp
<u>Kerimäki</u>			
R354	Pt 15371 Kerimäen kk pt	0,7	Kev liik eritas

Mikkeli

R318	Vt 13 Haahkalan Itm	6,3	Kev liik eritas
K018	Vt 13 Liikennevalot	0,4	Tasoliitt par

Mikkelin mlk

R309	PT 15098 Tokero-Otava	9,6	Kev liik väylä
R325	Vt 5 Hietanen-Otava	16,2	Kptien rp + lev
R330	Pt 15208 Vuolinko-Närvälän ptl	10,1	Östien kev rp
K019	Kt 62 Haukkakorholan Itm	0,1	Ykstien järj

Mäntyharju

R254	Mt 416 Mäntyharjun keskusta	1,8	Kev liik väylä
R255	Mt 4163 Toivola-Poitti	2,6	Östien rp

Pieksämäen mlk

K016	Vt 23/Mt 447/Pt 15282 Naarajärvi	0,3	Tievalaistus
------	----------------------------------	-----	--------------

Punkaharju

R351	Mt 479 Punkaharju-Enanlahti	1,0	Östien rp + lev
------	-----------------------------	-----	-----------------

Puumala

R352	Kt 62 Puumalan lossin siirto	1,5	Tielaiturit
------	------------------------------	-----	-------------

Rantasalmi

R353	Pt 15346 Rantasalmen keskusta	12,0	Kev liik väylä
------	-------------------------------	------	----------------

Ristiina

K017	Vt 13 Kyyrönkaidan Itm	0,1	Tasoliitt par
------	------------------------	-----	---------------

Savonlinna

K025/1	Vt 14 Pihlajavedentien Itm	0,8	Tasoliitt par
K025/2	Vt 14/Mt 471 Nojanmaan Itm	0,3	Tasoliitt par
K025/3	Vt 14 Kallishahden Seon Itm	0,3	Tasoliitt par
K025/4	Pt 15199 Pellossalon pt	3,2	Srtien rp + pääll

Savonranta

T340	Pt 15412 Hankavaara	3,0	Srtien rp + pääll
------	---------------------	-----	-------------------

Seuraavan sivun kartaan on merkitty Mikkelin tiepiirin alueella vuonna 1992 tehtävät tien- ja sillanrakennustyöt, sekä perustienpidon hankkeet että kehittämisskohteet. Näiden lisäksi tiemestaripiirit tekevät pienehköjä kunnostusluonteisia töitä.



#### 4. Perustienpito vuosina 1993-1995

Vuosien 1993-1995 toimintaa suunnitellaan hiukan vuotta 1992 korkeammalle rahoitustasolle. Teiden hoitoon ja kunnostukseen ei osoiteta 92:ta enempää rahaa vaan lisäys kohdistuu pääosin perustienpidon rakennushankkeille. Näiden hankkeiden vuosittainen kokonaisrahoitus on noin 60 mmk.

Jo aloitetuista hankkeista saatetaan valmiiksi vuonna 1993 seuraavat:

- Pt 15346 Rantasalmen keskusta
- Mt 4681 Pukkikangas-Härmäniemi
- Pt 15145 Anttolan keskusta

Viimeisiä rakennekerroksia saavat 1993 vielä Mikkelin kaupungissa ja maalaiskunnassa:

- Vt 5 Otava-Tikkala
- Vt 13 Kattilansilta-Rinnekatu
- Vt 13 Karikko-Siekkilä

Uusiksi hankkeiksi suunnittelukaudelle on tätä nykyä suunnitteilla seuraavia kohteita:

	Kok.kust. arvio (mmk)	Päätoimenpide
<u>Hartola</u>		
Mt 613 Ruskeala-Ketin ytl	1,3	Srtien rp + pääll
<u>Haukivuori</u>		
Kt 72 Haukivuoren as. kohdalla	2,0	Kev liik väylä
Mt 4474 Kapustasalmi-Hiekkakangas	2,5	Srtien rp + pääll
<u>Heinola</u>		
Vt 5 Jyrängön silta	1,3	Sillan parant
<u>Heinolan mlk</u>		
Mt 4142 Vierumäen urh.opiston kohta	2,1	Östien rp + lev
<u>Heinävesi</u>		
Mt 542 Karvio-Kupr	5,0	Östien rp
Pt 15428 Kansalan pt	5,7	Uusi tie
Mt 477 Latvalampi-Pöytälahti	16,5	Srtien rp + pääll
<u>Joroinen</u>		
Mt 465 Joroisniemi-Kerisalo	12,1	Srtien rp + pääll
<u>Juva</u>		
Mt 434 Juva-Järvenpää	12,0	Östien sp
Mt 4591 Kalvitsa-Narila	10,8	Srtien rp

Kangasniemi

Mt 442 Kangasniemen jk + pp-tie 2,3 Kev liik väylä

Kerimäki

Kt 71 Kerimäen keskusta 9,8 Kev liik väylä

Vt 14/Mt 4731 Anttola-Herttuala 1,2 Kev liik väylä

Mikkeli

Pt 15212 Mikkeli-Kuurun ytl 13,8 Östien sp

Mikkelin mlk

Vt 5 Tikkanen ohituskaistat 3,0 Ohituskaist rak

Kt 72 Hirolan jk + pp-tie 1,3 Kev liik väylä

Pt 15218 Kt 72-Rämälä 1,6 Östien sp

Pt 15254 Harjunmaa-Pajulankylä 6,3 Srtien rp

Mäntyharju

Mt 4161 Voikosken kohdalla 7,2 Sillan uusimin

Mt 419 Vihantasalmi-Mäntyharju 14,7 Östien sp

Pertunmaa

Pt 15062 Kuortin-Mansikkamäen pt 2,9 Östien kev rp

Pieksämäen mlk

Pt 15283 Mataramäki 2,5 Srtien rp + pääll

Pieksämäki

Pt 15287/Mt 4531 Kukkaromäki 2,5 Kev liik väylä

Punkaharju

Vt 14 Punkaharjun jk + pp-tie 6,3 Kev liik väylä

Vt 14 Kulennoinen-Tuunaansalmi 3,5 Kev liik väylä

Vt 14 Metsätietokeskuksen liittymä 2,7 Eritasol rak

Puumala

Pt 15139 Puumalan kk 4,0 Kev liik väylä

Kt 62 Puumala-Viljakansaari 12,1 Östien rp + lev

Rantasalmi

Pt 15349 Asikkalan pt 5,0 Srtien rp + pääll

Mt 437 Linkola-Kolkonpää 7,5 Srtien rp + pääll

Savonlinna

Vt 14 Mertala-Nojanmaa 2,3 Kev liik väylä

Savonranta

Mt 4741 Savonranta-Leipämäki 3,3 Srtien rp + pääll

Pt 15427 Savonrannan keskusta 3,9 Kev liik väylä

Sulkava

Pt 15176 Sulkavan keskusta 5,9 Kev liik väylä

Sysmä

Mt 4131 Sysmä-Suopelto 10,2 Östien sp

Lisäksi vuosittain ohjelmoidaan erikseen joukko pieniä alle miljoonan markan kohteita kuten pienet liittymänparannukset, valaistukset, kevyen liikenteen alikulut jne.

## 5. Kehittämishankkeet 1992-1995

Kehittämishankkeita ohjelmoi tiehallitus. Tiepiireillä on mahdollisuus esittää kantansa ajoituksiin ja vuosirahoituksiin. Mikkelin tiepiirin alueella ovat vuonna 1992 käynnissä seuraavat kehittämishankkeet:

	Kust.arv. (mmk)	Rakennus- vuodet
• R228 Kt 59 Oravakivensalmen silta	24,1	1991-1992
• R225 Vt 5 Myllykylä - Heinola P	395,0	1991-1995
• R232 Vt 5 Heinola P - Lusi	193,0	1992-1996
• R219 Vt 5 Vierumäki - Myllykylä	73,7	1992-1993

Tielaitoksen vuosien 1993-1995 kehittämishankeiden ohjelmassa on Mikkelin tiepiirissä lisäksi hanke

• Kt 62 Puumalansalmen silta	79,0	1994-1996
------------------------------	------	-----------

Tiepiiri on esittänyt ohjelmaan seuraavia muutoksia ja lisäyksiä vuosille 1993-1996:

• Vt 5 Tiillikkala - Hietanen	77,0	1993-1995
• Kt 62 Puumalansalmen silta	79,0	1993-1995
• Vt 5 Lusi - Kuortti	101,0	1995-1997
• Vt 14 Savonlinnan ohikulku	638,0	1996-2003



## 6. Käytetyt lyhenteet

Srtien rp	Soratien rakenteen parantaminen
Srtien rp + pääll	Soratien rakenteen parantaminen ja päällystäminen
Östien kev rp	Öljysoralla päällystetyn tien kevyt rakenteen parantaminen
Östien rp	Öljysoralla päällystetyn tien rakenteen parantaminen
Östien rp + lev	Öljysoralla päällystetyn tien rakenteen parantaminen ja leventäminen
Kptien rp + lev	Kestopäällystetyn tien rakenteen parantaminen ja leventäminen
Östien sp	Öljysoralla päällystetyn tien suuntauksen parantaminen
Srtien sp + pääll	Soratien suuntauksen parantaminen ja päällystäminen
Eritasol rak	Eritasoliittymän rakentaminen
Tasoliitt par	Teiden tasoliittymän parantaminen
Ohituskaist rak	Ohituskaistan rakentaminen
Ykstien järj	Yksityisteiden liittymien järjestely
Tienkohdan par	Tienkohdan parantaminen
Kev liik väylä	Kevyen liikenteen väylän rakentaminen
Kev liik eritas	Tien ja kevyen liikenteen väylän eritasoristeyksen rakentaminen
TTS	Toiminta- ja taloussuunnitelma
PMS	Päällystettyjen teiden ylläpidon hallintajärjestelmä
TOLIVA	Toimenpideohjelman liikenneturvallisuusvaikutusten arviointiohjelma
TUJO	Tulosjohtaminen
YT	Yhteistoiminta
YVA	Ympäristövaikutusten arviointiohjelma
Tr.ind.	Tienrakennusindeksi (1985 = 100)
vs.	Vauriosumma
KVL	Keskivuorokausiliikenne
K-Spr	Keski-Suomen piirin raja
Kupr	Kuopion piirin raja
klv	Kevyen liikenteen väylä
ltm	Liittymä
ptl	Paikallistieliittymä
ytl	Yksityistieliittymä
jk + pp-tie	Jalankulku- ja polkupyörätie

**MIKKELIN TIEPIIRIN VUODEN 1992 TULOSTAVOITTEET****1. LIIKENNETURVALLISUUS**

Paino 20%

**TULOSTAVOITE 1992**

Henkilövahinkoihin johtavia onnettomuuksia sattuu korkeintaan 230 kpl. Perustienpidon toimin vähennetään 2.3 onnettomuutta vuonna 1992 laskettuna TOLIVA-ohjelmalla.

Piirin yhteistyömahdollisuuksien lisääminen poliisin kanssa on kartoitettu ja johtanut tuloksiin.

**PÄÄMÄÄRÄ 1995**

Henkilövahinkoihin johtavia onnettomuuksia tapahtuu alle 230 kpl/v.

**TILA**

Henkilövahinko-onnettomuuksia	1988	249
	1989	202
	1990	209
ennuste	1991	220

**2. YMPÄRISTÖ**

Paino 10%

**TULOSTAVOITE 1992**

Toteutetaan v. 1990 laadittua ympäristöpolitiikkaa ja toimitaan liikenneympäristön tilan selvittämiseksi melun, päästöjen ja pohjaveden osalta. Kehitetään ympäristövaikutusten arviointimenettelyä. Laaditaan piiriin pohjaveden suojauksen toteuttamisohjelma osaksi TTS-ohjelmaa. Toteutetaan piirissä ympäristökoulutusohjelma.

**PÄÄMÄÄRÄ 1995**

Hankkeiden ympäristövaikutukset määritetään luotettavasti. Ympäristövaikutusten huomioiminen vaikuttaa riittäväällä painoarvolla hankkeiden ratkaisuihin. Liikenneympäristön haittoja vähennetään liikenneympäristön tilaselvityksen pohjalta.

**TILA**

YVA-yhteistyö on käynnistynyt, piiriin palkattu ympäristöpäällikkö on aloittanut ympäristöasioiden koulutus- ja selvitystöitä.

### 3. TIESTÖN KUNTO

Paino 20%

#### TULOSTAVOITE 1992

Pääteiden (KVL > 1500) urasyvytydet eivät ylitä 20 mm:ä päällystyskauden päättyessä.

Kevytpäällysteisillä teillä huonokuntoisia (vs. yli 60 m<sup>2</sup>/100m) teitä on korkeintaan 550 km.

#### PÄÄMÄÄRÄ 1995

Päällystettyjen teiden kunto ja kantavuus säilyy nykytasolla suhteessa liikenteen kuormitukseen. Tiestön kunnan kehittyminen on hallinnassa.

#### TILA

Vuonna 1990: ei yli 20 mm uria, huonokuntoisia kevytpäällysteitä 530 km, vuonna 1991 (ennuste): ei yli 20 mm uria, huonokuntoisia kevytpäällysteitä 517 km, vuonna 1992 (ennuste): ei yli 20 mm uria, huonokuntoisia kevytpäällysteitä 620 km ilman toimenpiteitä (PMS:n mukaan).

### 4. TUOTANNON TALOUDELLISUUS

Paino 15%

#### TULOSTAVOITE 1992

Tuotannon taloudellisuus paranee hoidossa + kunnostuksessa 1,5 % ja rakentamisessa 0,5%.

#### TILA

Kunnossapidon taloudellisuuden kehitys on ollut 89 hyvä, 90 huonohko ja 91 tyydyttävä, rakentamisessa 89 ja 91 ovat hyviä, 90 huono.

### 5. TUOTTAVUUS JA TALOUDELLISUUS

Paino 10%

#### TULOSTAVOITE 1992

Tulostilinpäätös otetaan piirissä käyttöön, koelaskennan tulokset ja aiheen koulutus vaikuttavat vuoden 1993 toiminnan suunnitteluun.

#### PÄÄMÄÄRÄ 1995

Työn ja pääoman tuottavuuden kehitys on vähintään vastaavien maanrakennusyritysten luokkaa.

#### TILA

Tulostilinpäätös ollaan ottamassa käyttöön. Piirissä on jonkun verran tietämystä aiheesta. Laajempaa koulutusta ollaan järjestämässä.

## 6. YLEISKUSTANNUKSET

Paino 15%

### TULOSTAVOITE 1992

Piirin yleiskustannukset ovat 30 667 000 mk vuonna 1992.

### PÄÄMÄÄRÄ 1995

Yleis- ja yhteiskustannukset eivät huononna piirin taloudellisuuden kehitystä.

### VISIO

Piirillä on tehokas ja toimiva organisaatio, jonka yleis- ja yhteiskustannukset ovat verrattavissa vastaaviin yksityisiin yrityksiin.

### TILA

TTS ohje 2:n mukaan laskettuna yleiskustannusten toteutumaennuste vuodeksi 1991 on 31 293 000 mk.

## 7. SUUNNITELMAVALMIUS

Paino 5%

### TULOSTAVOITE 1992

Toimenpidepäätös on vähintään 90%:lla perustienpidon TTS-hankkeista (1.1.1992 TTS) ja vähintään 60%:lla 1996-1997 alkavista kehittämishankkeista. Piirissä valmistuu perustienpitoon 10v. tieohjelma (Mikkeli2002).

### VISIO

Toimenpidepäätös on kaikista aloitettavista tiesuunnitelmahankkeista ja noin vuoden reservi.

Hankepäätöksiä on noin 2x yleissuunnitteluohjelmassa olevat hankkeet.

## 8. ORGANISAATION KEHITTÄMINEN

Paino 5%

### TULOSTAVOITE 1992

Piirin organisaatiouudistus 1.1.-93 on valmisteltu visioiden mukaisesti noudattaen TUJO- ja YT-periaatteita. Yhteistoimintamahdollisuudet uudella yhteistoiminta-alueella on inventoitu, konkreettisesta työnjaosta on sovittu ja osa on toteutettu.

Piirin kone- ja materiaalitoiminnan toimintalinjat 90-luvulla on hyväksytty virallisesti.

### PÄÄMÄÄRÄ 1995

Yhteistoiminta-alueen sisäisen yhteistyön ja työnjaon avulla on yleis- ja yhteiskustannuksia sekä kiinteitä kuluja vähennetty. Resursseja on suunnattu enemmän varsinaiseen tienpitoon.