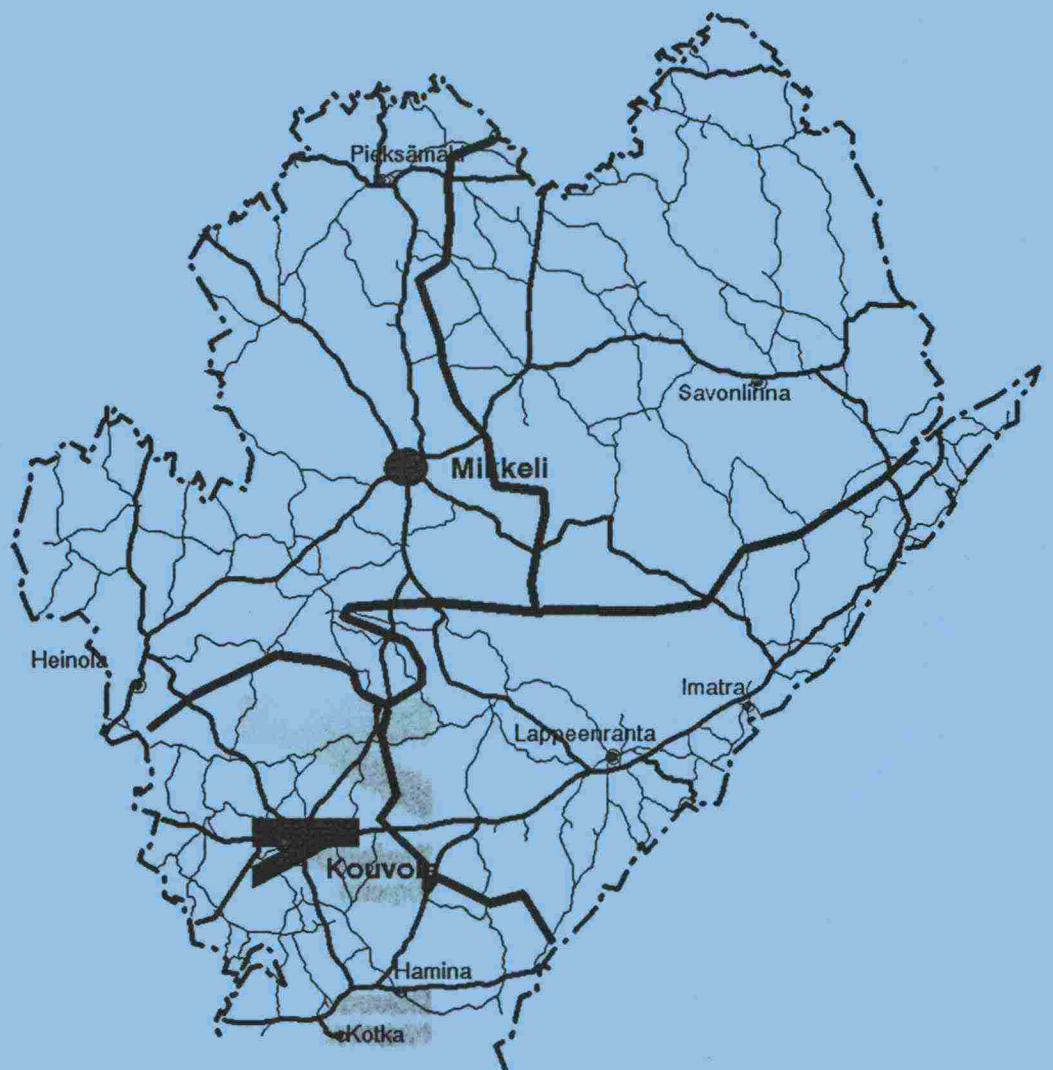




**Tielaitos**

Selvitysmies Risto Varmavuo

## **Kaakkois-Suomen tiepiirin organisaatio ja Mikkelin maakuntakonttorin tehtävät ja toimivalta**



Mikkeli 1993

Mikkelin tiepiiri

08 TIEL/MUK



**Tielaitos  
Kirjasto**

**Dokno:** 93/093  
**Nidenro:** 93/453

Selvitysmies Risto Varmavuo

**Kaakkois-Suomen tiepiirin organisaatio ja  
Mikkelin maakuntakonttorin tehtävät ja  
toimivalta**

**Tielaitos  
Mikkelin tiepiiri**

Mikkeli 1993

Raportin tuotanto:  
*Kaakkois-Suomen tiepiirin suunnittelun johtoryhmä*

*Anna-Maija Poméll-Kuusela, taitto*

Mikkelin tiepiiri  
Mikkeli 1993

**Tielaitos**  
Mikkelin tiepiiri  
Jääkärintie 14  
PL 114  
50101 MIKKELI  
Puhelinvaihte (955) 1911

## Esipuhe

Tämä raportti on ehdotus vuoden 1994 alusta muodostettavan Kaakkois-Suomen tiepiirin organisoimiseksi. Pääjohtaja Jouko Loikkanen antoi kirjeellään 23.6.1992 minulle tätä koskevan toimeksiannon.

Sen mukaan tuli valmistella suunnitelmaa uuden Kymen ja Mikkelin läänit käsittävän tiepiirin toteuttamiseksi. Toteuttamissuunnitelman tuli sisältää ainakin seuraavat tarkastelut:

- \* Tavoitetilanne (visio) noin viiden vuoden kuluttua
- \* Toimenpiteet ja periaatteet, joilla tavoitetilanteeseen päästään
- \* Maakuntakonttorin tehtävät, toimivalta ja resurssit

Maakuntakonttorin tehtäviä ja toimivaltaa koskevat ehdotukset oli valmisteltava siten, että ne voidaan käsitellä johtokunnassa viimeistään maaliskuussa 1993.

Muutoin suunnitelma tuli tehdä läheisessä yhteistyössä koko alueen henkilöstön kanssa yhteistoimintamenettelyn mukaisesti sekä noudattaa johtokunnan päättämiä periaatteita ja tielaitoksen henkilöstöstrategiaa.

Pääjohtajan toimeksiantoa oli edeltänyt LM:n päätös 9.6.1992 tiepiirien rajoista ja hallintopaikoista. Sen mukaan mm. 1.3.1994 lukien muodostetaan Kaakkoinen tiepiiri, joka käsittää Kymen läänin sekä sen ja Uudenmaan läänin rajana olevan osan Kymijokea sekä Mikkelin läänin. Saman päätöksen mukaan Kaakkoisen tiepiirin hallintopaikka selvitetään ja siitä päätetään erikseen.

Viimeksi mainitusta asiasta pääjohtaja antoi 23.6.1992 erillistoimeksiannon ylisinööri Eero Karjaludolle. Hänen tuli tehdä ehdotuksensa hallintopaikasta marraskuussa 1992. Tämän selvityksen perusteella johtokunnan esityksen mukaisesti LM vielä 1.12.1992 muutti ja täsmensi edellistä päätöstään seuraavasti:

- \* Kaakkoisen tiepiirin nimi muutettiin Kaakkois-Suomen tiepiiriksi
- \* Kaakkois-Suomen tiepiirin hallintopaikaksi määrättiin Kouvolan kaupunki
- \* Kaakkois-Suomen tiepiirin toiminta määrättiin alkavaksi 1.1.1994 lukien
- \* Edelleen tulee selvittää Mikkeliin jäävän maakuntakonttorin tehtävät ja toimivalta

Annettua tehtävää varten kutsuin avukseni suunnittelun johtoryhmän. Se valittiin johtoryhmien ja yhteistyötoimikuntien kuulemisen perusteella tasapuolisesti Kymen ja Mikkelin tiepiirin vastuualueilta ja henkilöstöjärjestöistä. Suunnittelun johtoryhmän kokoonpano oli seuraava:

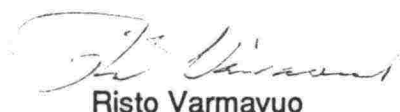
Risto Varmavuo	M, pj.	selvitysmies
Timo Heiskanen	Ky, vpj.	(johto)
Marja-Leena Pyörälä	M	(hallintopalvelut)
Toini Leino	Ky	(hallintopalvelut)
Helge Toivikko	Ky	(perustienpito)
Matti Taskinen	M	(tekniset palvelut)
Juha Kosonen	Ky	(suunnittelupalvelut)
Hannu Terho	M	(projektitoiminta)
Antti Rinta-Porkkunen	Ky, siht.	(johdon tuki)
Timo Järvinen	M, siht.	(johdon tuki)
Ossi Pilli-Sihvola	Ky	henkilöstö
varalla Matti Vornanen	M	henkilöstö
Kari Kääriäinen	M	henkilöstö
varalla Pekka Pietiläinen	Ky	henkilöstö
Martti Halmela	Ky	henkilöstö
varalla Harri Hentula	M	henkilöstö
Marjut Holma	M	henkilöstö
varalla Ulla Vuorela	Ky	henkilöstö

Suunnittelun johtoryhmä kokoontui viisi kertaa. Kun kullekin vastuualueelle vielä muodostettiin työryhmiä, todella suuri joukko Kymen ja Mikkelin tiepiiriläisiä pääsi osallistumaan tulevan Kaakkois-Suomen tiepiirinsä organisointiin.

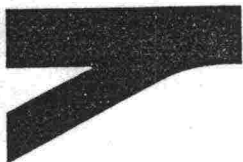
Selvitysmiehenä haluan kiittää kaikkia työhön osallistuneita aktiivisesta ja erittäin rakentavasta panoksesta. Kuultuani vielä kummankin tiepiirin johtoa ja yhteistyötoimikuntia tulen jättämään lopullisen raporttini pääjohtajalle.

Mikkelissä, tammikuun 29. päivänä 1993

Selvitysmies  
Tiejohtaja



Risto Varmavuo



Tiejohtaja Risto Varmavuo

Liikenneministeriön päätös nro 812/01/92/9.6.1992

TIEPIIRIORGANISAATION KEHITTÄMINEN  
TOIMEKSIANTO

Liikenneministeriö on tehnyt päätöksen eräiden tiepiirien rajojen ja hallintopaikkojen muutoksista tielaitoksen johtokunnan esityksen mukaisesti.

Tiejohtaja Risto Varmavuo määrätään valmistelemaan suunnitelmaa uuden Kymen ja Mikkelin läänit käsittävän tiepiirin, Kaakkoisen tiepiirin, toteuttamiseksi.

Avoimeksi jäänyttä hallintopaikkaa selvittämään määrätään yli-insinööri Eero Karjaluoto.

Toteuttamissuunnitelman tulee sisältää ainakin seuraavat osat:

- Tavoitetilanne (visio) n. viiden vuoden kuluttua
- Toimenpiteet ja periaatteet, joilla tavoitetilanteeseen päästään
- Maakuntakonttorin tehtävät, toimivalta ja resurssit

Maakuntakonttorin tehtäviä ja toimivaltaa koskevat ehdotukset on valmisteltava siten, että ne voidaan käsitellä johtokunnassa viimeistään maaliskuussa 1993.

Suunnitelma on tehtävä läheisessä yhteistyössä koko alueen henkilöstön kanssa yhteistoimintamenettelyn mukaisesti. Muutostyössä noudatetaan johtokunnan päättämiä periaatteita ja tielaitoksen henkilöstöstrategiaa.

Tehtävään määrättyllä tiejohtajalla on oikeus koota työryhmiä ja tarvittaessa käyttää joko tielaitoksen sisäisiä tai ulkopuolisia konsultteja. Pääjohtajan määräämänä yhteyshenkilönä toimii Eero Karjaluoto.

Pääjohtaja

  
Jouko Loikkanen

TIEDOKSI

Tiejohtajat  
Johtajat  
Karjaluoto

## SISÄLTÖ

1.	YLEISTÄ	6
2.	PERUSTIENPITO	11
	2.1 Yleistä	11
	2.2 Tienpito- ja työalueet	11
	2.3 Rajaukset työalue/tienpitoalue/tekniset palvelut	12
	2.4 Kalusto	12
	2.5 Henkilöstö	12
3.	PROJEKTITOIMINTA	13
4.	TEKNISET PALVELUT	15
	4.1 Toiminta-ajatus	15
	4.2 Päämäärät	15
	4.3 Organisointi	15
	4.4 Ryhmät ja tehtävät	16
	4.5 Henkilöstö	18
5.	HALLINTOPALVELUT	19
	5.1 Henkilöstöhallinto	20
	5.1.1 Organisaatio	20
	5.1.2 Tehtävät	20
	5.1.3 Resurssit	20
	5.2 Taloushallinnon tehtävät ja henkilöstövahvuus 1994	22
	5.3 Toimistopalvelut	24
6.	SUUNNITTELUPALVELUT	25
	6.1 Visio 2005	25
	6.2 Tilanne 1994 piirien yhdistyessä	28
7.	JOHDON TUKI	32
8.	MIKKELIN MAAKUNTAKONTTORIN TEHTÄVÄT JA TOIMIVALTA	33
	8.1 Visio 2005	33
	8.2 Lähtötilanne 1994	33
	8.3 Maakuntakonttorin toimivalta	34
9.	LIITTEET	36
	Liite 1. Henkilömäärä 1992 - 2008, Luonnollisen poistuman vaikutus	
	Liite 2. Kymen tiepiirin lausunto liitteineen	
	Liite 3. Mikkelin tiepiirin yhteistyötoimikunnan lausunto	



## Yleistä

### Organisaatiomallin muodostumisperiaatteista

Suunnittelun johtoryhmässä päätettiin organisoida Kaakkois-Suomen tiepiiri ns. alueorganisaatiomallin pohjalta. Mallista oli hyviä kokemuksia kertynyt jo Oulun, Turun, Kuopion, Pohjois-Karjalan ja Mikkelin tiepiireistä. Myös Kymen tiepiirin visiossa oli päädytty tähän ratkaisuun. Tulevista suurpiireistä myös Savo-Karjala ja Oulu olivat ottaneet tämän mallin organisoitumisensa pohjaksi.

### Visio 2005

Alueorganisaatiomallin pohjalta muodostettiin tavoitetila (tavoitemalli). Sen tarkoituksena on olla

- \* Ideaalimalli, mitä ei enää rajoita nykyisen henkilöstön määrä eikä sen poistuma. Tästä syystä tavoitetilassa valittiin riittävän kaukainen ajankohta. Luonnollinen poistuma vuoteen 2000 mennessä on 15 % ja vuoteen 2005 mennessä 34 %.
- \* Malli, mikä antaisi suunnan jatko-organisointiin tavoitteena vain 5 - 6 suurtiepiiriä koko maassa (vrt. Jukka Hirvelä: Kevyempään ja kootumpaan aluehallintoon, Komiteamietintö 1992:33).
- \* Malli, mikä soveltuisi hyvin tilaaja/toteuttaja toimintojen eriyttämiseen piirihallinnossa. Suurpiirissä oli suppea johto (tilaaja)organisaatio ja selvät toteuttavat tulosyksiköt. Tuotanto ja tukiyksiköt olisivat kokonaan tai osittain yhtiötettävissä.
- \* Malli, missä olisi pitkälle viety päätösvallan delegointi, asiakasläheisyys ja vuorovaikutteisuus sekä palveluperiaate.
- \* Malli, mikä soveltuisi muuhun hallinnon kehittämiseen mm. yhteistoimintaan läänin- ja maakuntahallinnon kanssa (vrt. Kauko Sipponen: Maakuntaitsehallinnosta maakuntayhtymiin, Komiteamietintö 1992:34).

Visiotilanteessa tiepiirin toimialue koostuisi 4 - 5 maakunnasta (VN:n periaatepäätös valtion aluejaotusten yhtenäistämiseksi 8.7.1992. Toiminnallis-taloudellinen maakuntajako). Piirin johto (johto + esikunta) on tällöin suppea tilaajaorganisaatio. Maakuntakonttorit ovat vahvoja perustienpitoa toteuttavia yksiköitä (yhtiöitä). Sidosryhmäsuhteita tiejohtajan apuna hoitavat maakuntakonttorin päälliköt. Maakuntakonttorit hoitavat myös tuki- ja palvelutoimintojen tuottamisen keskinäisen työnjaon pohjalta. Projektien rakennuttamistehtävät tilataan omilta projektiorganisaatioilta tai ulkopuolisilta.

Suunnittelun visiotilanteen mukaisen organisaation henkilöstötarve oli korkeintaan noin 700 henkeä (ilman korjaamoja) eli kolmannes vähemmän kuin nykyisin.

## Lähtötilanne 1994

Visiotilanteen perusteella olisi pääteltävissä, että ns. maakuntakonttoreiden asema säilyisi myös tulevaisuudessa vahvana. Tällä oli vaikutuksensa lähtötilanteen organisointiin. Sille asetettiin lisäksi seuraavia vaatimuksia:

\* Tasapuolisuus

Uusi Kaakkois-Suomen tiepiiri muodostetaan kahdesta hyvin tasavahvasta Kymen ja Mikkelin tiepiiristä. Toiminnan volyymissa niin perustienpidossa kuin kehittämisessäkään ei ole suuria eroja nykyisten piirien toimialueilla myöskään tulevaisuudessa. Tuki- ja palveluyksiköihin löytyy henkilövoimavaroja (ekspertiisiä) yhtä lailla kummankin tiepiirin henkilöstöstä. Näin ollen henkilöstön tasa-  
puolinen kohtelu tulee olla perustana uutta tiepiiriä muodostettaessa. Uudet muodostettavat tehtäväkokonaisuudet on laitettava yhtä lailla koko henkilöstön haettaviksi.

\* Joustavuus

Organisaatiota on voitava muuttaa ja kehittää asteittain vuosi vuodelta kohti tavoitetilaa, visiota. Lähtötilanteessa vältetään liian nopeaa keskittämistä, siirretään mieluummin tehtäviä kuin ihmisiä. Vastuualueiden/palveluyksiköiden esimiestehtäviä voidaan tapauskohtaisesti hoitaa myös maakuntakonttorista käsin. Kouvolaan sijoitetaan tiejohtajan avuksi piirin strategisen johtamisen kannalta tärkeät henkilöt ja toiminnot.

Tienpitoalueita johdetaan lähtötilanteessa Kouvolasta ja Mikkelistä. Tiemestaripiirejä (työalueita) on lähtötilanteessa 18 (8 + 10).

\* Tavoitteellisuus

Lähtötilanteen organisaatorakenne on hieman tavoitteellinen. Tarvittava henkilömäärä on noin 1000 henkilöä (ilman korjaamoja). Piirien nykyinen vakinainen vastaava henkilöstö on 1020 henkeä. Todellinen poistuma on kuitenkin noin 1,5-kertainen luonnolliseen poistumaan verrattuna. Lievä tavoitteellisuus antaa muutosherkkyttä organisaatorakenteeseen.

Laitoksen henkilöstöstrategian mukaisesti kaikki vakinainen henkilöstö työllistetään uudessa organisaatiossa.

Lähtötilanteessa perustienpito on organisoitu neljäksi (kaksi kumpaankin lääneen), suoraan tiejohtajan alaiseksi tienpitoalueeksi. Kymessä tämä merkitsee perustienpidon ja projektitoiminnan eriyttämistä ja Kouvolan sekä Lappeenrannan tienpitoalueiden muodostamista. Mikkelissä kahden tienpitoalueen järjestelmään siirryttiin vuoden 1993 alusta. Tienpitoalueita johdetaan Kouvolasta ja Mikkelistä (aluepäälliköiden sijoitus). Mikkelissä tiemestaripiirien määrä supistuu kymmeneen.

Suurten kehittämishankkeiden suunnittelu ja rakennuttaminen organisoidaan suoraan tiejohtajan alaisiksi projekteiksi. Lähtötilanteessa suunnitteluprojekteja oli 3 - 4 ja rakennuttamisprojekteja neljä, kun oletetaan, että Puumalansalmen siltahanke ja Lappeenranta - Imatra moottoriväylätyöt käynnistyvät.

Tuki- ja palveluyksiköiksi muodostetaan hallintopalvelut, suunnittelupalvelut ja tekniset palvelut.

Hallintopalvelut jakautuu henkilöstöhallintoon, taloushallintoon ja toimistopalveluihin sekä nämä edelleen tukiyksiköihin ja palveluyksiköihin. Hallintopäällikkö sijoittuu piirikonttoripaikkakunnalle, muut vastuuhenkilöt tapauskohtaisesti Kouvolaan tai Mikkeliin.

Suunnittelupalvelut jakautuu tukiyksikköön ja liikenteen palvelujen, ympäristöpalvelujen, esisuunnittelun ja tuotesuunnittelun tulosyksiköihin ja nämä edelleen tulosryhmiksi. Pääsääntöisesti Mikkelin läänin alueen esi- ja tuotesuunnittelu hoidetaan Mikkelistä ja Kymen läänin suunnittelukohteet Kouvolaan. Suunnittelupäällikkö sijoittuu Kouvolaan muut vastuuhenkilöt tapauskohtaisesti piiri- tai maakuntakonttoripaikkakunnalle.

Tekniset palvelut jakautuu teknisten palvelujen päällikön alaisiksi tulosryhmiksi. Lähtötilanteessa vastuualueen ja ryhmien vetäjät voidaan tapauskohtaisesti sijoittaa joko Kouvolaan tai Mikkeliin.

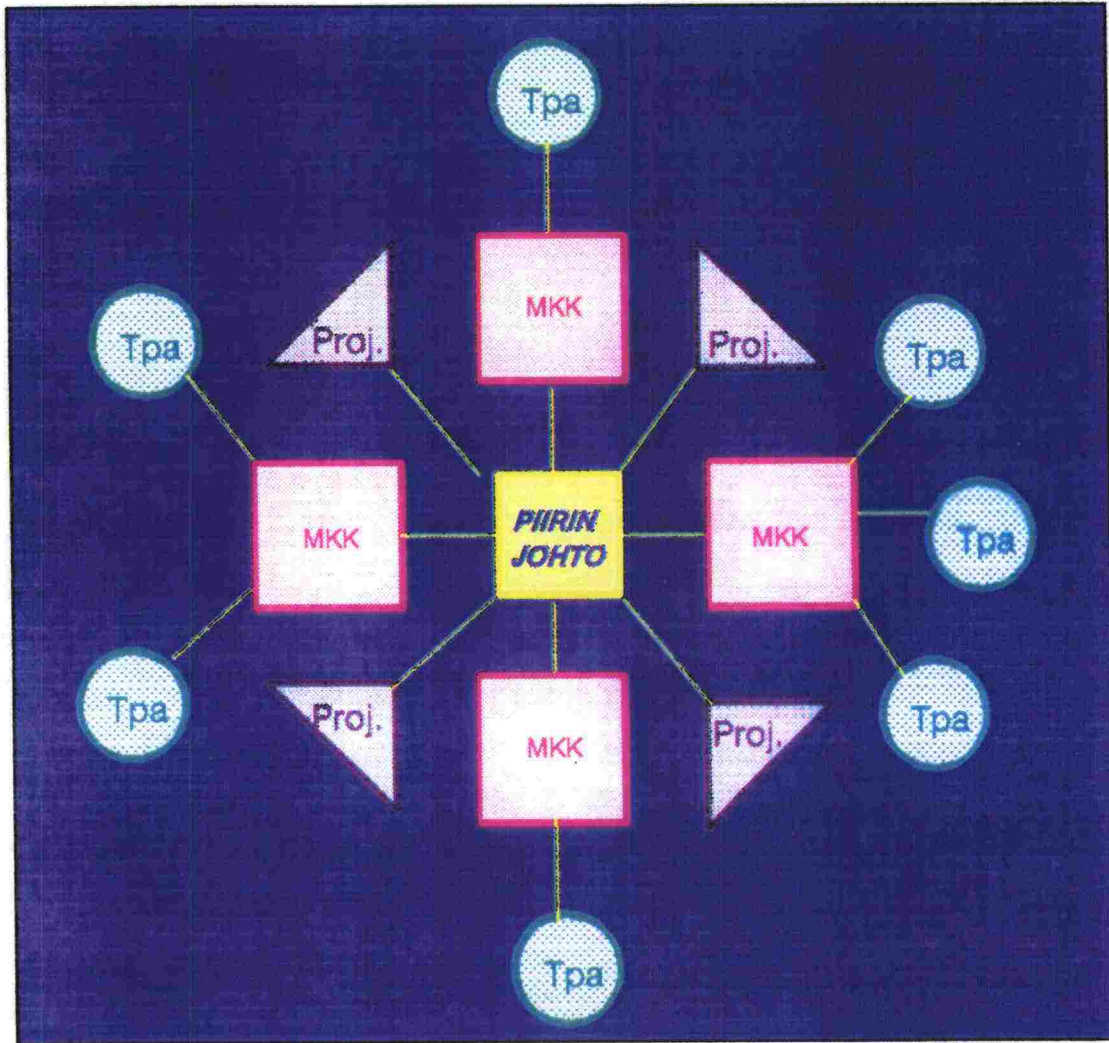
Johdon tuki muodostuu tiejohtajan alaisesta tukiyksiköstä piirikonttorissa ja maakuntakonttorin päällikön alaisesta tukiyksiköstä maakuntakonttorissa.

Tarkemmasta vastuualueiden ja tulosryhmien toimivallasta päätetään piirin työjärjestyksessä.

Oheisena organisaatiokaaviot Visio 2005 ja Organisaatio 1994.

Vastuualueiden tarkempi tehtäväerittely, johtosuhteet ja tarvittavat henkilöresurssit sekä lähtötilanteessa 1994 että visiotilanteessa 2005 on esitetty jäljempänä.

**Tielaitos** *Kaakkois-Suomen tiepiiri* **VISIO 2005**



Tienpitoalue

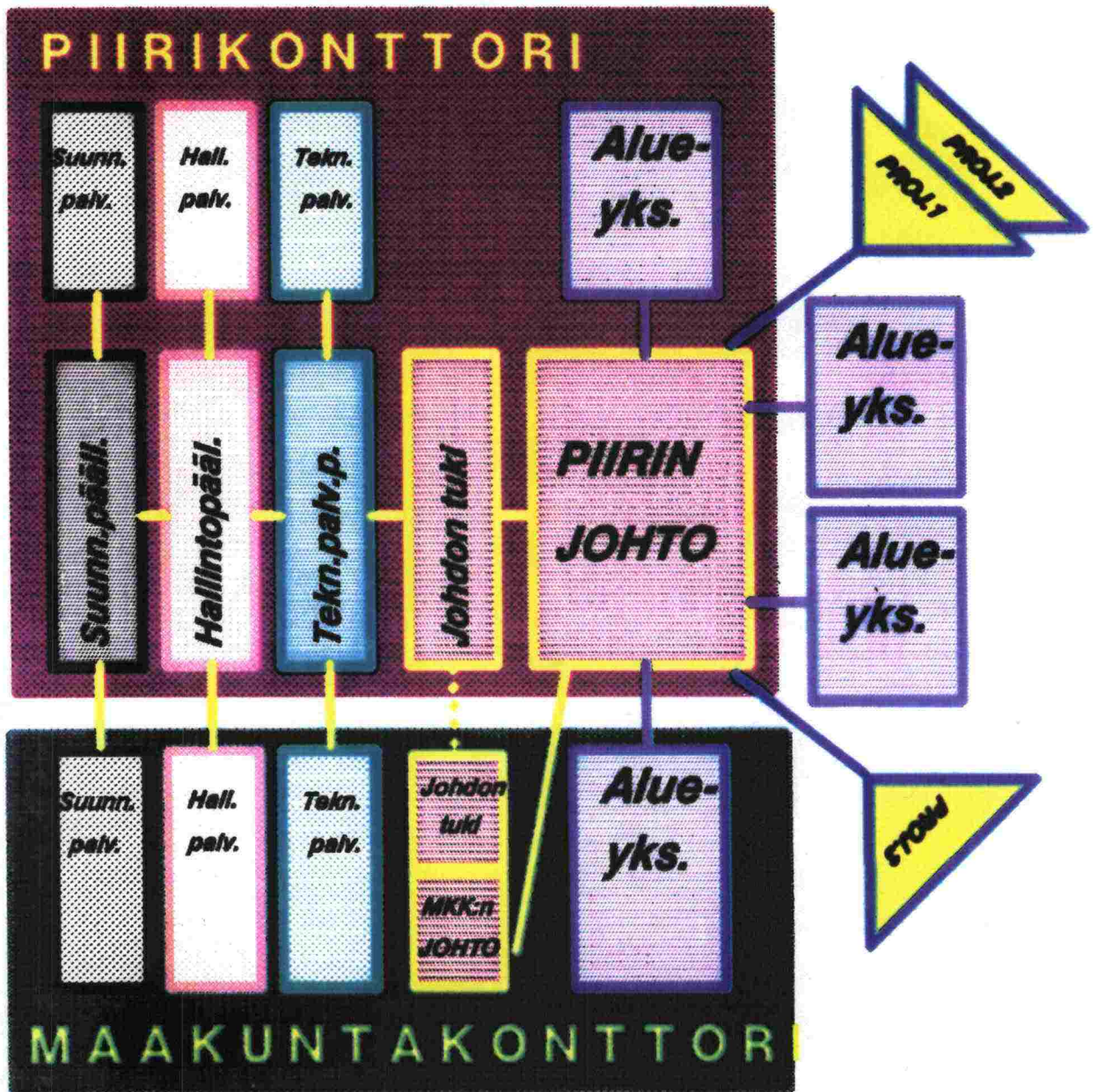


Maakunta-  
konttori



Projektiorg.

**Tielaitos** **ORGANISAATIO 1994**  
Kaakkois-Suomen tiepiiri



ESIKUNTA 12.01.1993 / KA

Kuva 2: Organisaatio 1994

## 2. Perustienpito

### 2.1 Yleistä

Lähtökohtana alueorganisaatiomalli. Tulosityksiköt muodostuvat tienpitoalueista ja niissä olevista työalueista. Työalue vastaa työsopimusmielessä nykyistä tiemestaripiiriä. Tienpitoalueet ovat suoraan tiejohtajan alaisuudessa. Strategiyhtenäisyydestä huolehtii tiejohtaja esikunnassa olevan tukihenkilön avustamana.

Perustienpidon suunnittelukohteet tulevat tienpitoalueiden suunnitteluttamisvastuulle yleissuunnitelman ja toimenpidepäätöksen valmistuttua.

Perustienpitorahoitteinen rakentaminen on tienpitoalueiden vastuulla. Alueet voivat toteuttaa myös pieniä kehittämishankkeita.

Alueen tienpidon ohjelmointi perustuu tuotepakettien (tilaus), rahoituskehysten ja tulostavoitteiden muodostamaan tulossopimukseen. Alueet käyttävät toimintansa tukena piirin hallinto-, suunnittelu- ja teknisiä palveluja.

Talvihoidossa tukeudutaan teknisten palveluiden ylläpitämään aluepäivystykseen.

Henkilöstöltä edellytetään kauttaaltaan valmiutta uusien ja erilaisten tehtävien vastaanottamiseen ja suorittamiseen.

Laskelmissa ja arvioissa on oletettu Heinolan seudun olevan mukana Kaakkois-Suomen piirissä.

### 2.2 Tienpito- ja työalueet

	1994	2005
Tienpitoalueet Aluetoimistot	4 kpl piiri- ja maakunta konttoreilla	4 kpl alueilla
Työalueet	18 kpl	10 - 12 kpl

## 2.3 Rajaukset työalue/tienpitoalue/tekniset palvelut

Työ- ja tienpitoalueen välisestä tehtäväjaosta vastaa aikanaan tienpitoalueen päällikkö. Kuitenkin alueen rakennusryhmä (ks. kohta 2.5) on suoraan tienpitoalueen päällikön alaisuudessa, sopimuspaikkanaan visiotilanteessa tienpitoalueen konttori.

Teknisissä palveluissa on päällysteryhmä, johon myös piirin ÖS-asema kuuluu. Urakoinnin valvonta (mestarit ja laborantit) tienpitoalueilla.

Ajorata- ja siltamaalaukset suoraan alueiden hoidossa (lähinnä urakointia). Alan asiantuntemus säilytettävä teknisissä palveluissa.

## 2.4 Kalusto

Mitoituksen lähtökohta: Päätiestön talvihoito visiotilanteessa omalla kalustolla.

	1994	2005
Raskaat kuorma-autot	110	80
Tiehöylät	60	45
<b>Yhteensä</b>	<b>170</b>	<b>125</b>

## 2.5 Henkilöstö

### Tienpitoalueen toimistot

	1994	2005
aluepäälliköt	4	4
tekninen henkilöstö	8	8
työpäälliköt, toiminnansuunnittelijat		
toimistosihteerit	4	4
<b>yhteensä</b>	<b>16</b>	<b>16</b>
rakennusyksiköt		
rak.mestarit/työmaapääll.	17	14
työkohdetyönjohtajat	4	4
pääll.- ja mursk.toiminta	12	8
mitt.työnj. + vaaitsijat	10	10
toimisto/varasto	8	2
muut vakinaiset työntekijät	17	16
<b>Yhteensä</b>	<b>68</b>	<b>54</b>

Rakennusyksiköiden mitoitus on alustava. Tarkastelu on tehtävä vielä erikseen hankeohjelman pohjalta. Mitoituksessa on mukana myös pieniä kehittämissankkeita.

Laboratoriopalveluita ostetaan myös teknisistä palveluista.

### Työalueet

	1994	2005
työnjohto	69	56
toimistohenkilöstö	30	22
varastohenkilöstö	18	12
kuljettajat	320	250
asentajat	21	12
kiinteistötyöntekijät	25	15
lossi- ja siltahenkilöstö *	55	42
muut	5	0
<b>Yhteensä</b>	<b>543</b>	<b>409</b>

\* oletuksena kolmen lossin vähenemä, uuden maantielain aiheuttamia mahdollisia muutoksia ei ole huomioitu

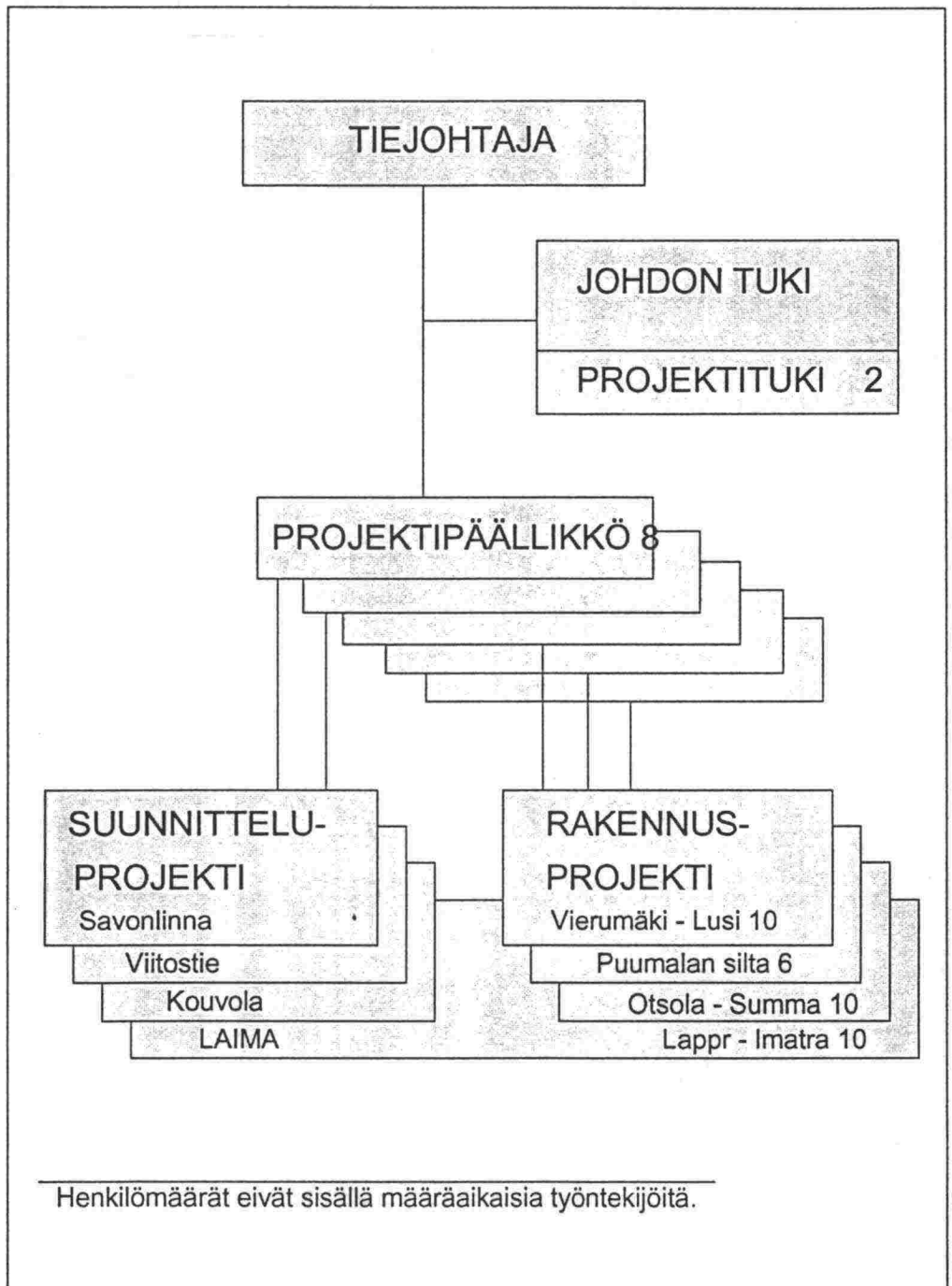
## 3. Projektitoiminta 1994 ja 2005

1. Projekteiksi nimitetään
  - 1.1 suuret kehittämishankkeet
    - 1.1.1 suunnitteluprojektit
    - 1.1.2 rakennusprojektit
  - 1.2 muut projekteiksi sovitut työt
2. Projektit teetetään joko ulkopuolisilla ja/tai laitoksen palveluyksiköillä
3. Projektin henkilöstötarve minimoidaan valvontaorganisaatioksi

Tehtävä	1994	(yli)	2005	(yli)
Projektituki	2		0	
Projektipäälliköt (s)	4		4	
Projektipäälliköt (r)	4		4	
Työmaapäälliköt	4		4	
Työkohdevalvojat	26		21	
Toimistohenkilöt	6		4	
Työntekijät	20		0	
<b>Yhteensä</b>	<b>66</b>	<b>(0)</b>	<b>37</b>	<b>(0)</b>

4. Projektituki sulautetaan johdon tukeen





Kuva 3: Projektitoiminta 1994 -

## 4. Tekniset palvelut

### 4.1 Toiminta-ajatus

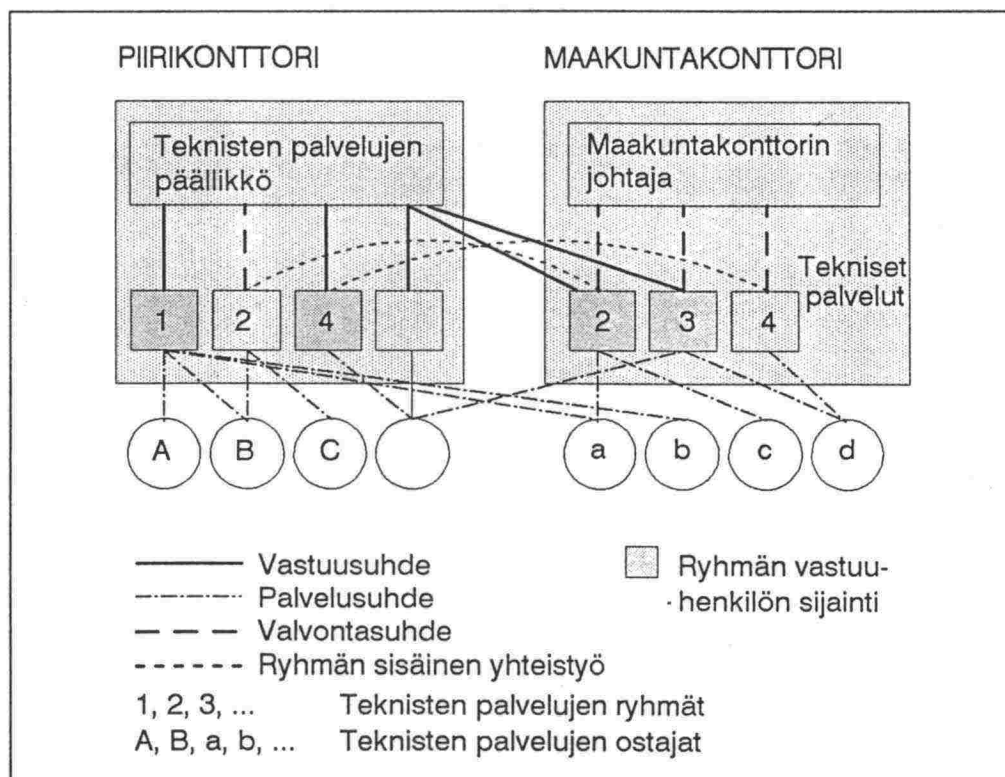
- \* Tekniset palvelut tarjoaa kilpailukykyisesti ja omakustannushintaan ne tekniset ja muutkin tukipalvelut, jotka sille annetaan hoidettavaksi eri tehtäväalueillaan.

### 4.2 Päämäärät

- \* Palvelu lähtee asiakkaan tarpeesta
- \* Palvelujen sisältöä, laatua ja luotettavuutta seurataan, ja ne pidetään korkeatasoisina
- \* Palvelujen taloudellisuus (laatu/kustannus) on kilpailukykyistä
- \* Piiriyhtenäisyys perustienpidon tuotantotoiminnassa säilyy
- \* Toiminnan taloudellisuutta edistetään

### 4.3 Organisointi

Lähtötilanteessa 1994 organisaatio on kuvan 4 mukainen. Kullakin teknisten palvelujen ryhmällä on vastuuhenkilö joko piiri- tai maakuntakonttorissa.



Kuva 4: Tekniset palvelut 1994

#### 4.4 Ryhmät ja tehtävät

##### TUKIRYHMÄ

- Teknisten palvelujen toiminnansuunnittelu
- Kuljetusluvut (keskitettävissä yhteen paikkaan)
- Yksityisteiden valtionavustusasiat (tarkempi työnjako sovitaan tienpitoalueiden kanssa)
- Tuotannon kehittäminen ja laatu
  - \* Tuotantokustannusten seuranta
  - \* T&K-toiminta
  - \* Työmenetelmien kehittäminen
  - \* Työnopastus ja Pyörre-toiminta
  - \* Aloiteasiat
  - \* Hoidon laatujärjestelmien kehittäminen ja raportointi
  - \* Lopputarkastukset
- Videotuotanto

##### ATK-RYHMÄ

- Tietohallinto
  - \* Suunnittelu ja konsultointi
  - \* Tilaukset atk-palveluilta: palvelut, laitehankinnat, järjestelmät
- Eriyispalvelut
  - \*Tiesää, hoidetaan Kouvolassa
  - \*\* Aluepäivystyskeskus
- ATK-tekniset palvelut
  - \* ATK-rakenteiden ylläpito
  - \* Keskuskoneiden operointi
  - \* Tekninen tuki
  - \* ATK-koulutus

##### KONE- JA HANKINTARYHMÄ

- Kone- ja hankintapalvelut
  - \* Oma konekalusto
  - \* Korjaus ja huolto
  - \* Lossiasiat, keskitetään Mikkeliin
  - \* Ostotoiminta
  - \* Varastopalvelut
- Sähköasiat
  - \* Sähkötekniset tehtävät
  - \* Tievalaistus, sähkötekkinen osa (tarveharkinta s-palveluissa)
  - \* Valo-ohjaus " " " "
  - \* Puhelin- ja matkapuhelinasiat
- Varautuminen

##### TUOTANTORYHMÄ

- Päällyste- ja murskausasiat
  - \* Päällystetuotannon kehittäminen
  - \* Murskaus-, päällyste- ja jyräntäurakoiden valmistelu ja valvonta (Alueilta mestarit em. urakoiden paikallisvalvontaan, alueilla murskaus- ja tiemeräntäurakat sekä oma tiemeräntäyksikkö)

- \* Oma öljysorayksikkö
- \* Päälysteiden vaurioinventointi
- \* PMS- ja KURRE-järjestelmän ylläpito
- \* Materiaalipankki
- Urakoinnin tuki
- Talonrakennusasiat
  - \* Rakentamisen ohjaus
  - \* Peruskorjaukset
  - \* Uustuotanto
- Silta-asiat
  - \* Keskistetysti hoidettavat korjaustyöt
  - \* SIHA, järjestelmän luomisen jälkeen s-palveluihin

#### MAANHANKINTARYHMÄ

- Maanlunastus- ja korvausasiat
- Tietoimitukset
- Tienpitoaineesalueiden hankinta

#### GEORYHMÄ

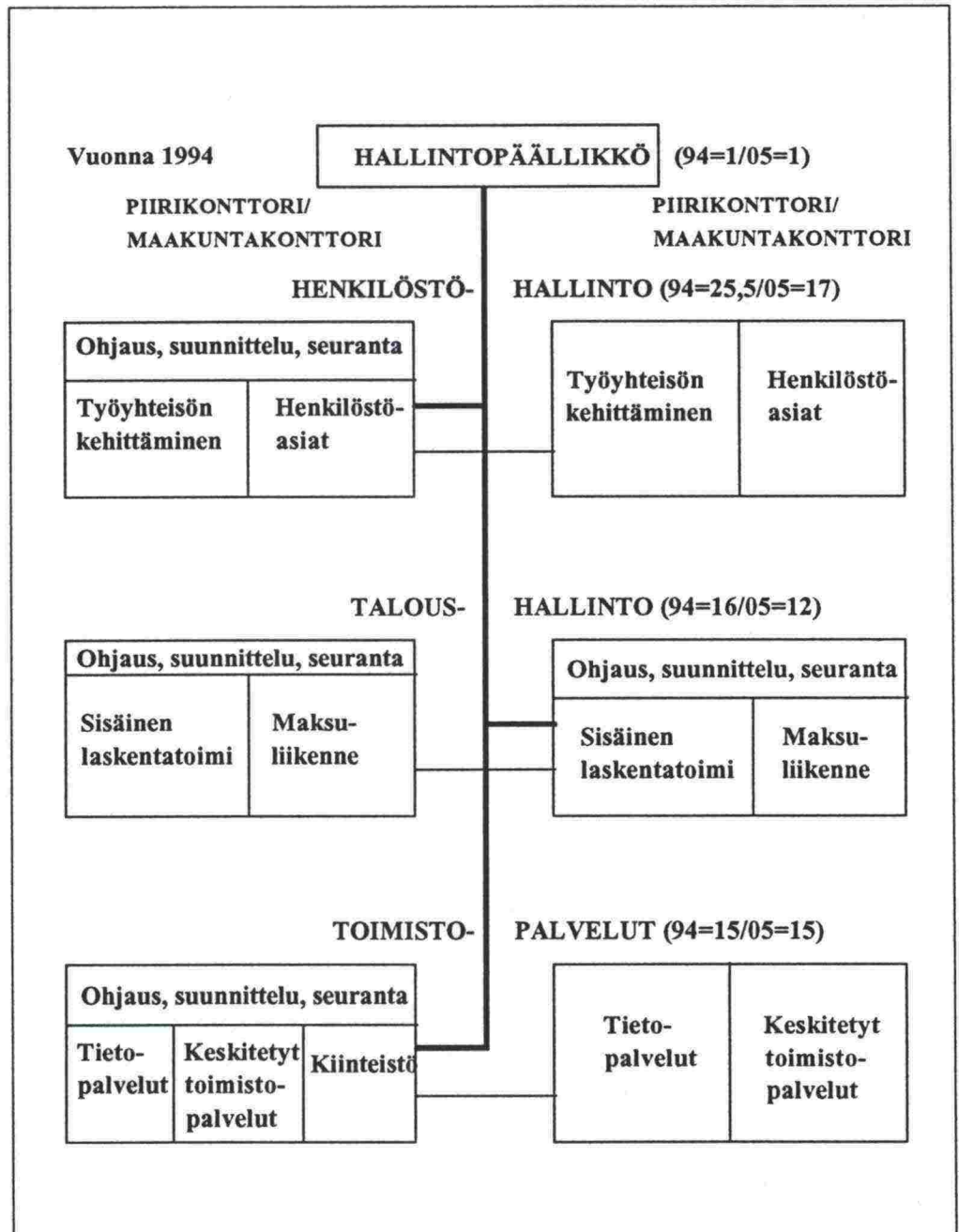
- Geologia
  - \* Kallioperä- ja maaperägeologia
  - \* Hydrogeologia
  - \* Tienpitoaineesalueiden tutkimukset
- Geotekniikka
  - \* Geotekniset laskelmat
  - \* Pohjatutkimukset kairausyksiköillä
- Laatu palvelut (alueilla hankkeiden laadun seurantahenkilöt)
  - \* Laboratoriotyöt
  - \* Kantavuusmittaukset
  - \* Laadun ohjaus, raportointi ja analysointi
  - \* Konsultointi lopputarkastuksissa

#### 4.5 Henkilöstö

Henkilöstön määrä ja jakautuma vuonna 1994 sekä tavoite vuonna 2005:

Ryhmä	Henkilö- ryhmä	Ky	1994		2005	Erotus 1994 - 2005
			M	Yht.		
Johto ja tukiryhmä	1	2	2	4	4	-
	2	5,5	5	10,5	7	3,5
	4	5	2	7	3	4
	6	11,5	9	20,5	13	7,5
ATK-ryhmä	1	4	2	6	4	2
	2	-	1	1	1	-
	4	9	8	17	12	5
	5	-	-	-	4	-4
	6	13	11	24	21	3
Kone- ja hankinta- ryhmä (ml keskus- varasto, ei korjaamo)	1	2	1	3	1	2
	2	1	3	4	5	-1
	3	2	2	4	3	1
	4	7	6	13	8	5
	5	3	2	5	3	2
	6	15	14	29	20	9
Tuotantoryhmä	1	2	2	4	2	2
	2	3	2	5	4	1
	4	3	-	3	3	-
	5	7	3	10	5	5
	6	15	7	22	14	8
Maanhankintaryhmä	1	1	-	1	1	-
	2	2	2	4	2	2
	4	-	1	1	1	-
	6	3	3	6	4	2
Georyhmä	1	1	-	1	1	-
	2	3	2	5	4	1
	4	6	6	12	8	4
	5	8	4	12	6	6
	6	18	12	30	19	11
Yhteensä	1	12	7	19	13	4
	2	14,5	15	29,5	26	3,5
	3	2	2	4	3	1
	4	30	23	55	36	18
	5	18	9	27	18	9
	6	76,5	56	132,5	95	37,5
						Vähennys 27 %
1	DI, ins., geol., FM				4	toimihenkilöt
2	rkm., tekn.				5	työntekijät
3	tarkastajat				6	yhteensä

## 5. Hallintopalvelut



Kuva 5: Hallintopalvelujen organisaatio

## 5.1 Henkilöstöhallinto

### 5.1.1 Organisaatio

Henkilöstöhallinto muodostuu johtamisen tukiyksiköstä ja neljästä palveluyksiköstä. Johtamisen tukiyksikön teoreettisen mallina yhdistymisvaiheessa on, että se toimisi yhdessä paikassa, mutta miehityksestä riippuen tehtäviä voitaneen hoitaa hajoitettustikin.

Henkilöstöasioiden hoidon ja työyhteisön kehittämistyön palveluyksiköt toimivat sekä maakunta- että piirikonttorissa.

### 5.1.2 Tehtävät

#### Johtamisen tukiyksikkö

Johtamisen tukiyksikön tehtävänä on ohjata piirin henkilöstöhallintoa. Se tukee johtamista kaikilla tasoilla.

#### Palveluyksiköt

##### a) Henkilöstöasiat

Henkilöstöasiat-ryhmälle kuuluvat kaikki palvelussuhteeseen kuuluvat tapahtumat, kuten palkanlaskenta, poissaolot, nimikirjat jne.

HEHA hoidetaan vain joko piiri- tai maakuntakonttorista (keskitettävä).

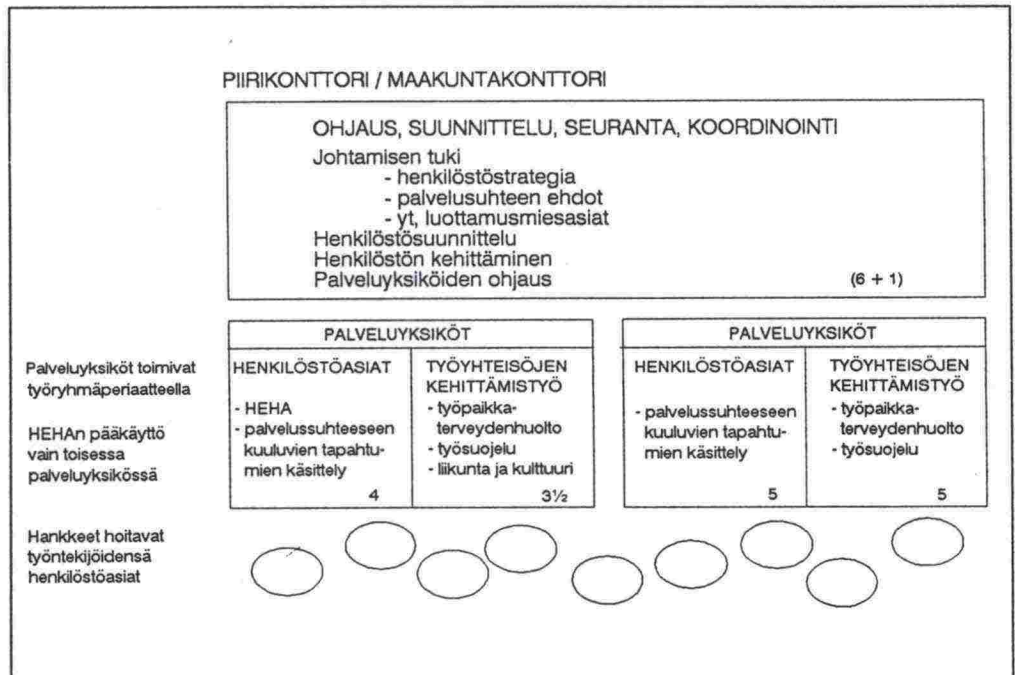
##### b) Työyhteisöjen kehittäminen

Kehittämiselle kuuluvat työpaikkaterveydenhuolto, työsuojelu sekä liikunta- ja kulttuuriin liittyvät asiat. Liikunta- ja kulttuuriasiat hoidetaan keskitetysti piiri- tai maakuntakonttorista.

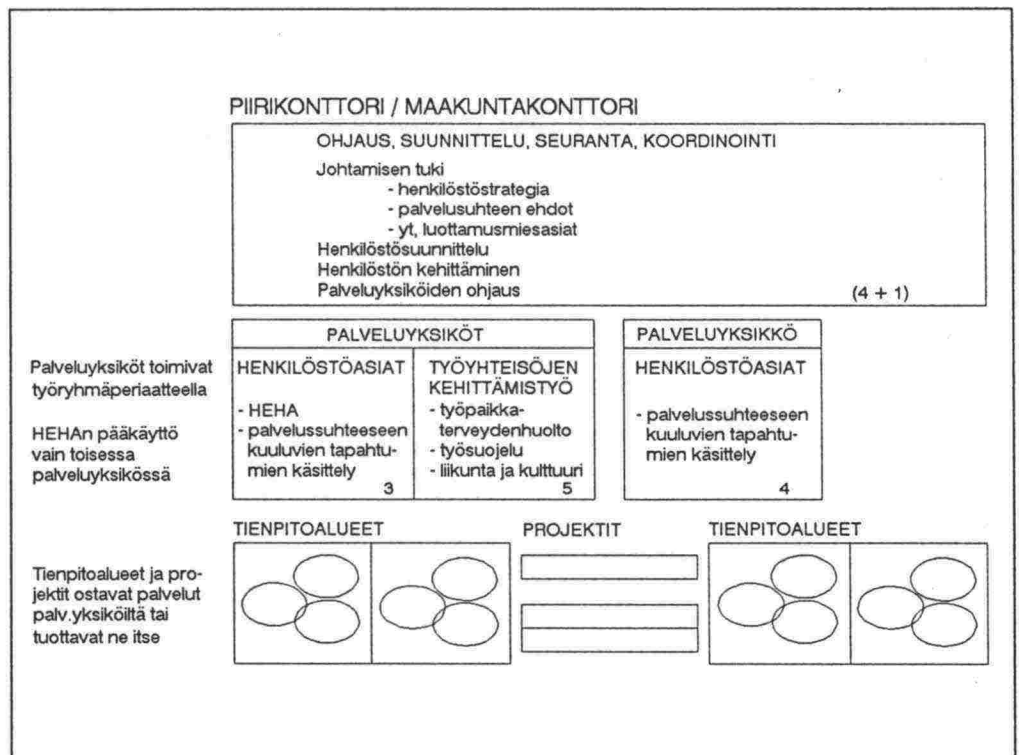
### 5.1.3 Resurssit

	1994	2005
Johtamisen tuki	6 + 1	4 + 1
henkilöstöasioiden hoito	10	8
työyhteisöjen kehittäminen	8,5	5
Yhteensä	25,5	18

Lähtötilanteen henkilöstö vastaa nykytilannetta. Kun luonnollinen poistuma otetaan huomioon, niin vision mukainen henkilöstömäärä edellyttää henkilöstön lisäämistä.



Kuva 6: Henkilöstöhallinto 1994

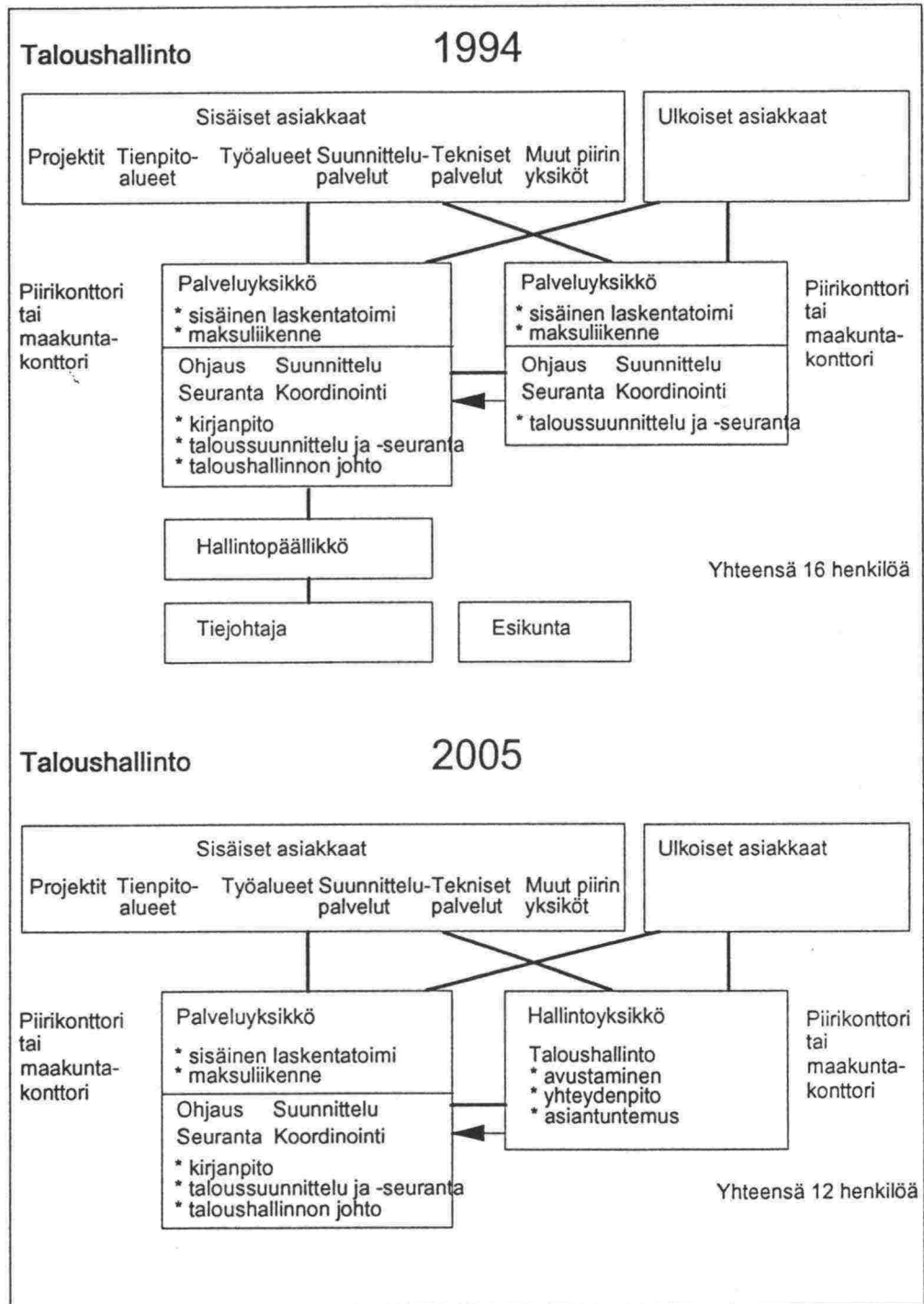


Kuva 7: Henkilöstöhallinto 2005



## 5.2 Taloushallinnon tehtävät ja henkilöstövahvuus 1994

Tehtävä	Henkilöstö		
	Piirikonttori	tai	Maakunta- konttori
Taloushallinnon johto		1	
- ohjaus, suunnittelu, kehittäminen, koordinointi, johtamisen tuki			
- juridiset asiat			
Kirjanpito		1	
- kirjanpito			
- tilien ja määrärahojen seuranta			
- tilitykset			
- arkistointi			
Taloussuunnittelu ja -seuranta	1		1
- tilipuitteet			
- ohjeistus			
- tulos- ja taselaskelmat ja niiden analysointi			
- yleiskustannusten seuranta			
- asiantuntijatehtävät			
<u>Palveluyksiköt</u>			
Sisäinen laskentatoimi	2		2
- kustannuslaskenta			
- raportointi			
- budjetointi			
- sisäinen ja ulkoinen laskutus			
- esijärjestelmien tiedostot			
- käyttäjien opastus			
Maksuliikenne	4		4
Reskontra Kassa			
- ostoreskontra			
- myyntireskontra			
- saatavien seuranta ja perintä			
- tiliöinti			
- menojen maksaminen			
- kokopankki			
Yhteensä	7	2	7
Kaikki yhteensä	16		



Kuva 8: Taloushallinnon organisaatio

### 5.3 Toimistopalvelut

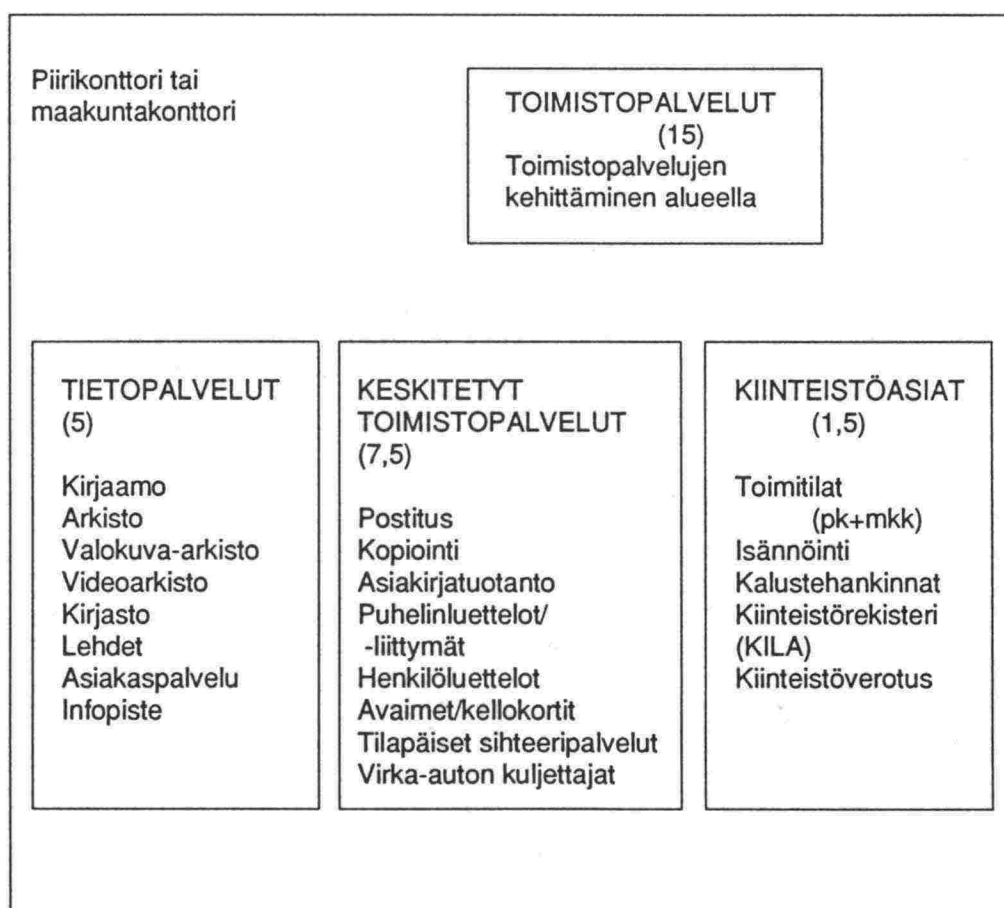
Organisaatioluonnoksessa (kuva 9) on esitetty toimistopalvelujen tehtävät ja 1994 tarvittava henkilöstö. Toimistopalveluissa on kolme tehtäväaluetta:

- Tietopalvelut
- Keskitetyt toimistopalvelut
- Kiinteistöasiat

Henkilöstöä toimistopalveluissa on 15, joista yksi on esimies. Toimistopalveluiden henkilöstöön kuuluvat piirien virka-auton kuljettajat.

Toimistopalvelujen esimies vastaa tehtäväalueen kehittamisestä piirissä. Esimies voi lähtötilanteessa olla myös maakuntakonttorissa vaikka lopullinen sijoituspaikka on piirikonttorissa. Maakuntakonttorista nimetään yksi vastuuhenkilö toimistopalvelut-yksiköstä huolehtimaan toimistopalvelujen koordinoimisesta maakuntakonttorissa.

Maakuntakonttori päättää itsenäisesti toimistopalvelujen tuottamistavasta omassa yksikössään.



Kuva 9: Toimistopalvelujen tehtävät ja vuoden 1994 henkilöstötarve

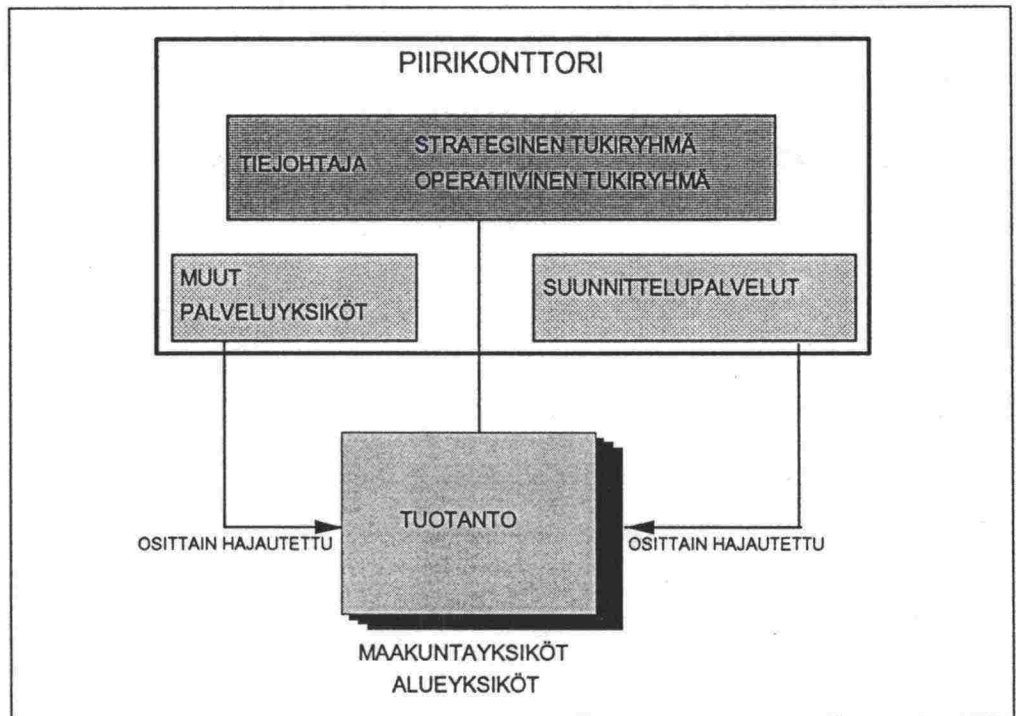
## 6. Suunnittelupalvelut

### 6.1 Visio 2005

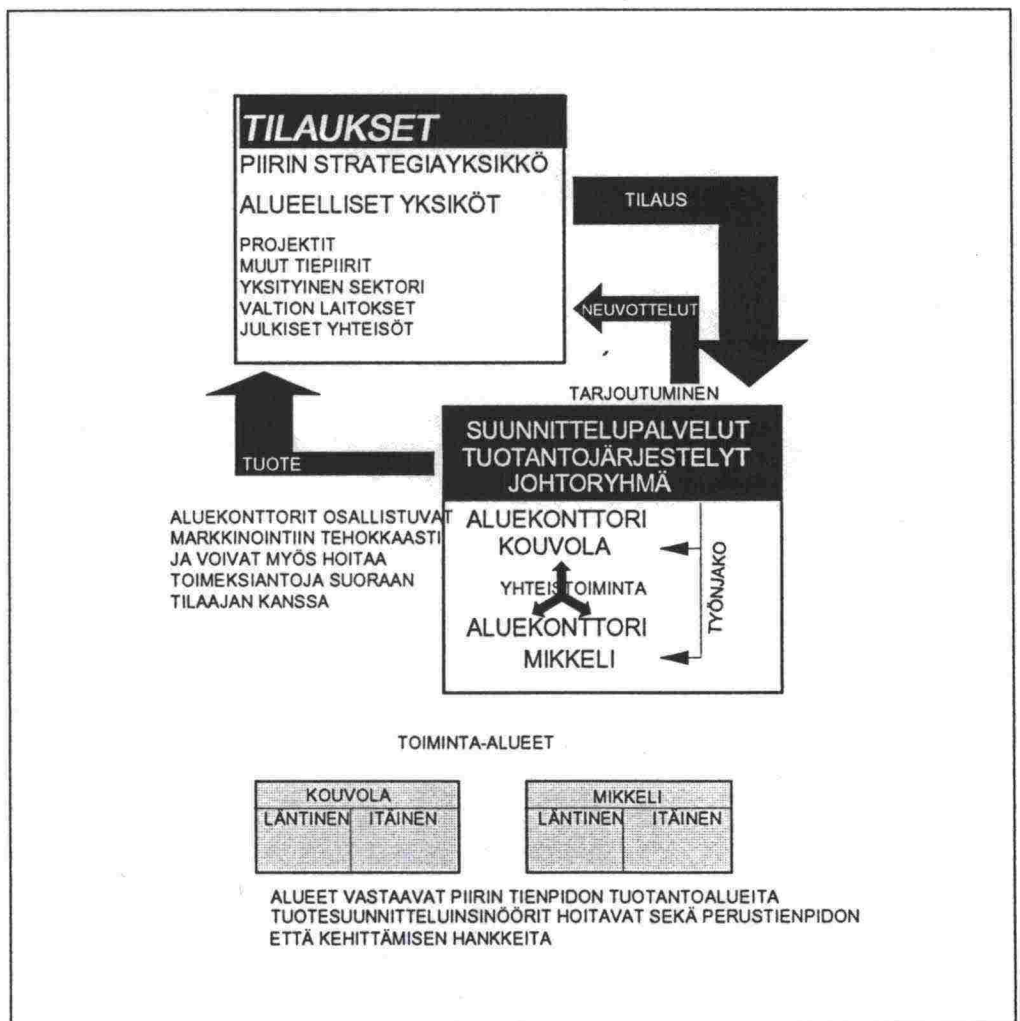
Numeraalinen ja toiminnallinen tarkastelu perustuu Kymen ja Mikkelin tiepiirien yhdistyneeseen organisaatioon. On todennäköistä, että visiotilanteessa 2005 suurpiirin alue on laajempi. Esitetty periaate soveltuu myös laajempaan yksikköön, joskin delegointia on tällöin johdettava maakuntiin enemmän.

Toiminnan volyymin on oletettu säilyvän kehittämishankkeissa nykyisellä tasolla, mikä tarkoittaa noin 34 Mmk:n suunnittelutuotantoa. Perustienpidossa suunnittelutuotanto vähenee noin 14 Mmk:aan vuodessa.

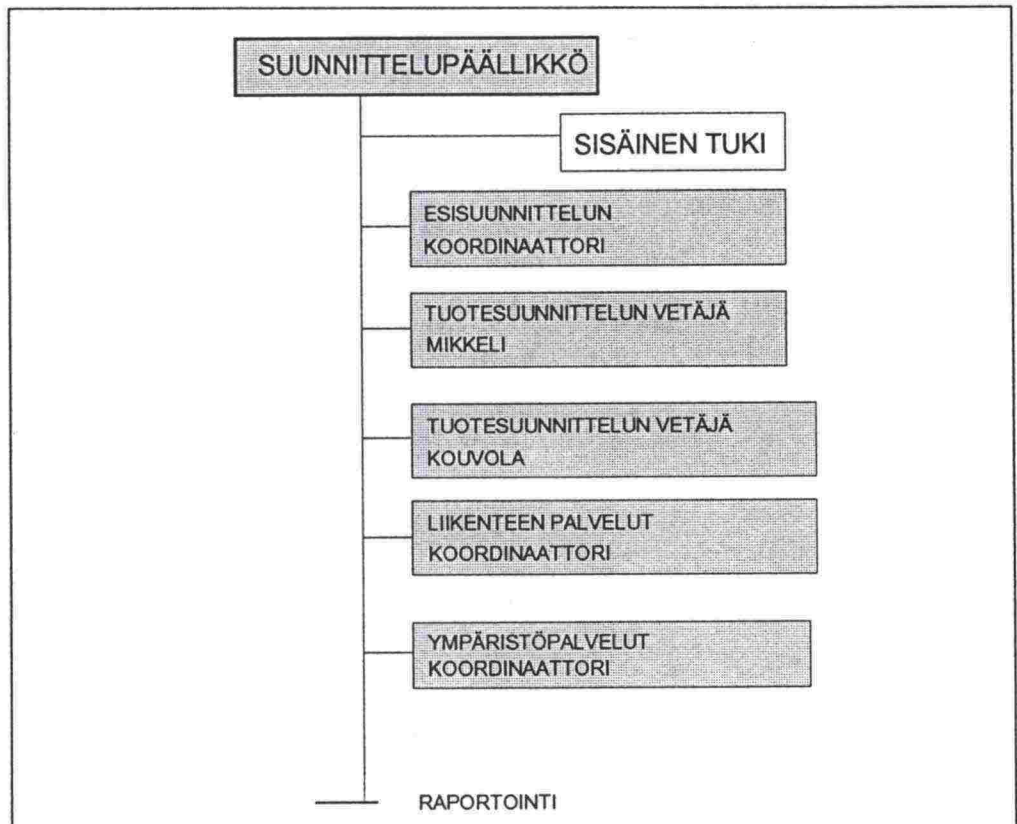
Yksikkö on sijoitettu piirikonttorille (kuva 10). Tilausperusteinen toiminta jakautuu piirikonttorin ja maakuntakonttorin kesken (kuva 11). Konttoreiden toiminta-alueet vastaavat pääsääntöisesti perustienpidon tuotantoalueita, mutta rajat vaihtelevat työtilanteen mukaan. Tuotantojärjestelyistä päättää suunnittelu-päällikkö, tukenaan yksikön johtoryhmä (kuva 12). Yksikkö toimii projekti-periaatteella siten, että tuotteiden valmistukseen nimetään eri tulosryhmien asiantuntijoita joustavasti organisaatorajoista välittämättä (hankkeen koosta riippuen joko matriisiorganisaatio tai projektiorganisaatio) (kuva 13).



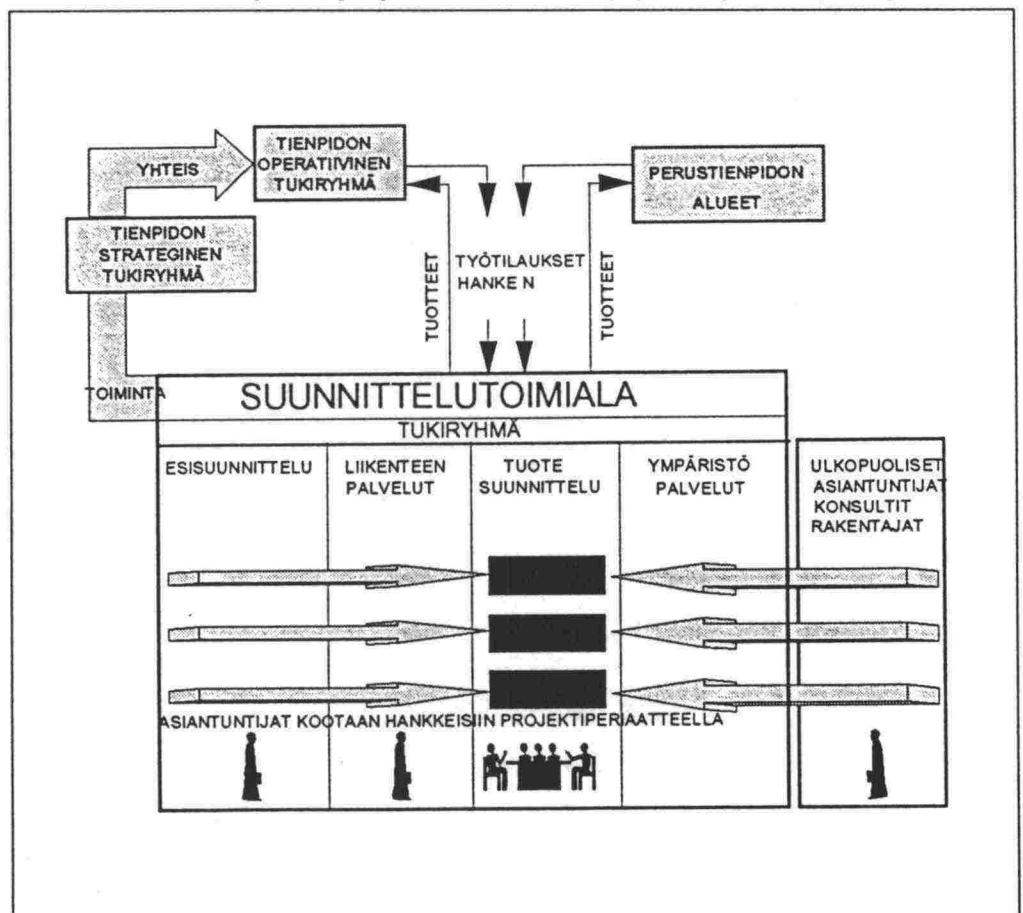
Kuva 10: Suunnittelun visio 2005, lähtökohtana suurpiirin toimintamalli



Kuva 11: Suunnittelupalvelujen toimintastrategia



Kuva 12: Suunnittelupalvelujen johtosuhteet 2005 (= palveluyksikön johtoryhmä)



Kuva 13: Tuotannon toimintastrategia

Tienpidon strategiaan liittyviä kysymyksiä käsitellään ainoastaan toimeksi-  
antojen kautta. Itse tuotannossa saatetaan tehdä strategisia ratkaisuja, mutta  
niistä päättäminen on tilaajan asia. Kun tilaukset tulevat tiejohtajalta, maa-  
kuntakonttorin johtajalta tai aluepäälliköltä on vaikutuskanava silloin tuotannossa  
auki koko suunnittelutyön ajan tilaajan tai tilaajan edustajan kautta. Esi-  
suunnitelmassa tai toimeksiannossaan määritellään yleensä hankkeelle tienpidon  
strategian mukainen sisältö ja laajuus. Strategiasta taas päättää tiejohtaja  
kuultuaan strategista tukiryhmää. Maakunnan vaikutus tulee näin ollen otettua  
huomioon kaikissa suunnittelukohteissa.

Suunnittelupäällikkö on piirin operatiivisen ja strategisen tukiryhmän jäsen,  
jolloin hänen tehtävänä on myös valvoa, että tiejohtajan ja maakuntakonttorin  
päällikön näkemykset tulevat suunnitelmaratkaisuissa otettua huomioon.

Palveluyksikkö kokonaisuudessaan vastaa kannattavuudesta omistajalle  
(tiepiirille). Syntyvä ylijäämä on käytettävissä yksikön kilpailukyvyyn vahvistami-  
seen sekä myös tienpidon lisärahoitukseen, siten kuin piirin operatiivisessa  
johdossa päätetään. Alijäämä katetaan muiden kannattavien yksiköiden  
ylijäämällä tai, viime kädessä, tienpidon rahoituksella.

Suunnittelupalveluiden henkilöstö vähenee nykyisestä (noin 120) huomattavasti  
(noin 80 vuonna 2005). Henkilöstön koulutustasoa nostetaan, ja ulkopuolisten  
konsulttien osuutta tuotannossa lisätään lähelle 60 %:a. Omaa henkilöstöä  
säilytetään siten, että ainakin yksi monitaitoinen suunnitteluryhmä kullakin  
alueella on käytettävissä kaikenkattavaan suunnitteluun. Tämä takaa myös  
konsulttitoimien valvontaan asiantuntevan henkilöstön. Yksikön kiinteät henki-  
löstökustannukset vähenevät nykyisestä (noin 25 Mmk) noin 6 Mmk. Vähennys  
kohdistuu etupäässä tuotesuunnitteluun. Koko yksikön keskimääräiset  
vuosikustannukset ovat noin 55 - 60 Mmk riippuen toiminnan volyyymistä.  
Kausivaihtelut tasoitetaan konsultteja käyttäen, jolloin oma henkilöstö on  
täysin työllistetty.

Kuvassa 14 on esitetty suunnittelupalvelun toiminnot, henkilöstö ja kustannukset  
tuotantovolyymin minimitasolla.

Kuvissa 15 - 18 on esitetty tulosityksiköiden alustavat organisaatiot.

## 6.2 Tilanne 1994 piirien yhdistyessä

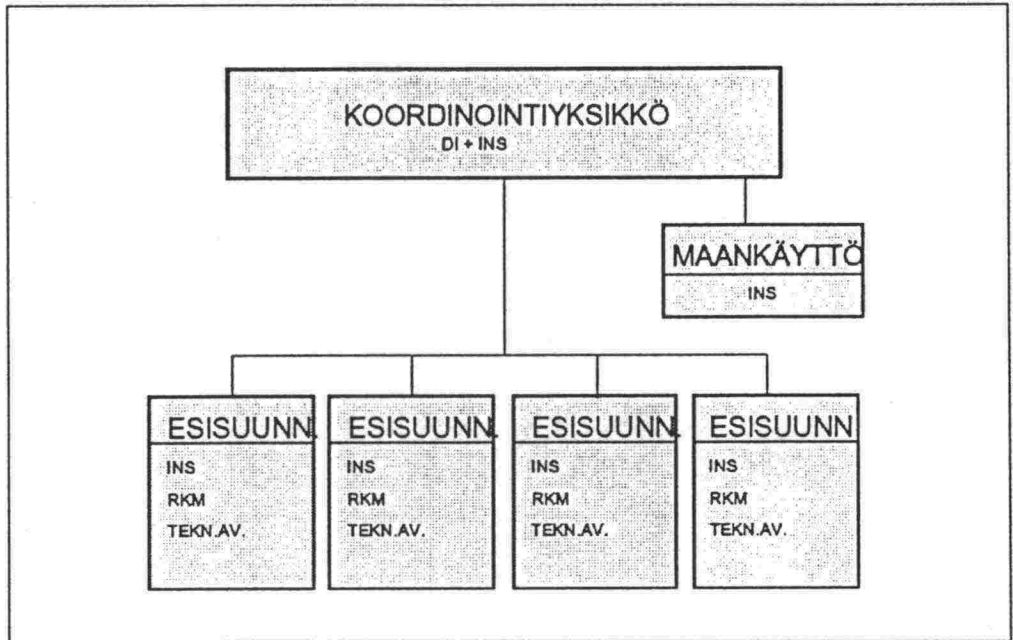
Vision periaatteita voidaan noudattaa välittömästi piirien yhdistyessä.  
Merkittävimpiä eroja ovat:

- Konsulttityön osuus on noin 5 - 10 %-yksikköä pienempi
- Oman henkilöstön määrä on nykyisellä tasolla
- Esisuunnittelussa on kaksi koordinaattoria (johtoryhmän jäseniä)
- Ryhmien koordinaattorit voivat olla myös maakuntakonttorissa.

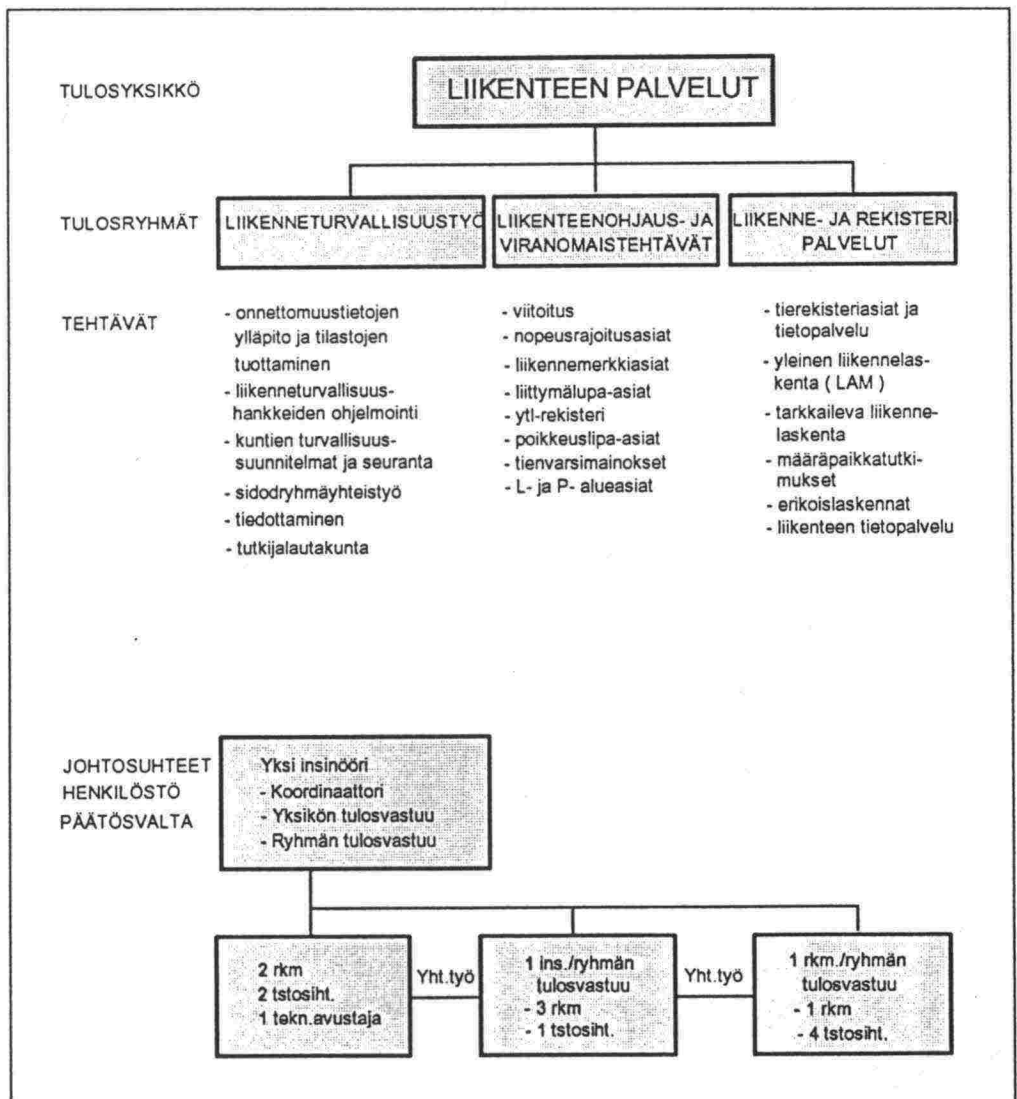
	SUUNNITTELUPÄÄLLIKÖ	Mmk 0,4 1 + 0 + 0	YKSIKÖN JOHTO
	SISÄINEN TUKI	Mmk 0,6 1 + 0 + 2	OHJELMOINTI LIIKETALOUDELLINEN SEURANTA TULOSJOHTAMISEN TOIMINTOJA SIHTEERIPALVELUT TIEDOTUSTOIMINTA
TULOSRYHMÄT	LIIKENTEEN PALVELUT	Mmk 3,1 2 + 7 + 8	LIIKENNETURVALLISUUSASIAKSET LIIKENTEEN OHJAUS VIRANOMAISTEHTÄVÄT TIEREKISTERI JA TIETOPALVELU LIIKENNETUTKIMUKSET
	YMPÄRISTÖPALVELUT	Mmk 1,3 1 + 3 + 1	YMPÄRISTÖSELVITYKSET VAIKUTUSSELVITYKSET YMPÄRISTÖNHOITO JA MAISEMOINTI YMPÄRISTÖNHOIDON TYÖMAAPALVELUT MUSEOTIEASIAKSET
	ESISUUNNITTELU	Mmk 4,4 7 + 4 + 4	TARVESELVITYKSET TIE- JA KATUVERKKOSUUNNITELMAT LIIKENNESUUNNITTELU YLEISSUUNNITTELU KAAVA-, TIEALOITE- YMS.LAUSUNNOT
	TUOTESUUNNITTELU	Mmk 8,7 9 + 15 + 13	TIE-JA RAKENNUSSUUNNITTELU SILLANSUUNNITTELU, SILTAREKISTERI TYÖMAAPALVELUT SOVITUT ESISUUNNITELMAT  RUNKOMITTAUKSET MAASTOMALLIT KARTTAPALVELUT TYÖMAAMITTAUSPALVELUT
			Yht. 21 + 29 + 28 = 78 henkilöä
KUSTANNUKSET			
	Henkilöstön palkat	18,5 mmk	
	Muut kustannukset	9,0	
	Konsulttien käyttö	>32,5 ( 54% )	
	Suunnittelupalvelut yhteensä	>60,0 mmk	

Kuva 14: Suunnittelupalvelut 2005 (toiminnot, henkilöstö ja kustannukset tuotantovolyymien minimitasolla), kaikki erikoisasiantuntijat on sijoitettu piirikonttorille

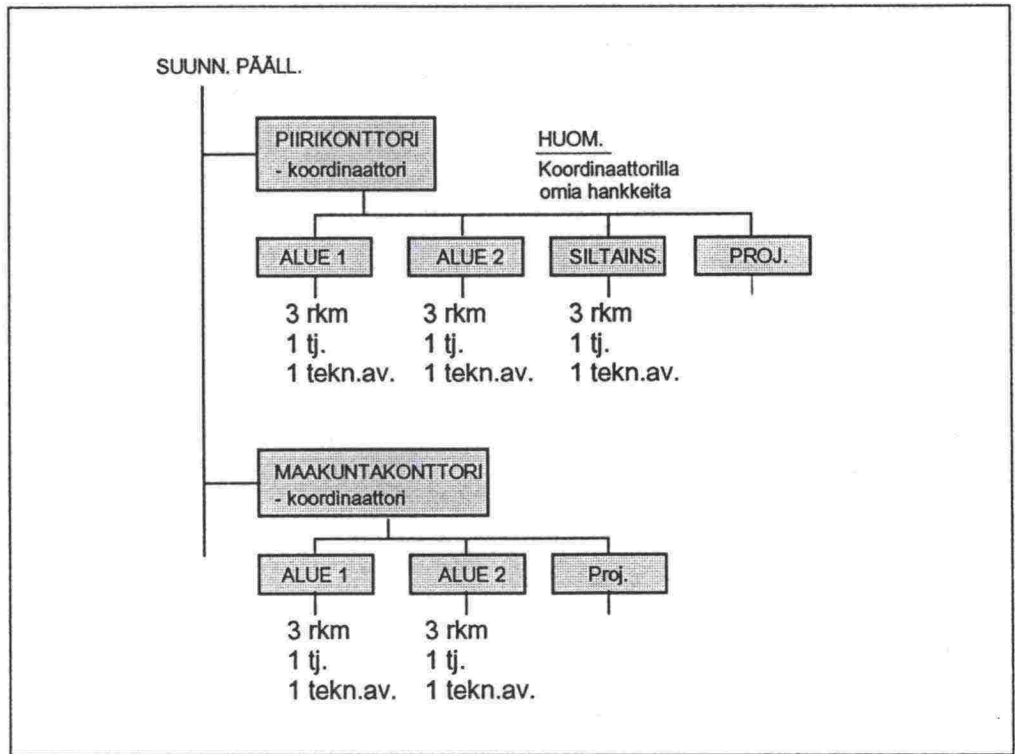




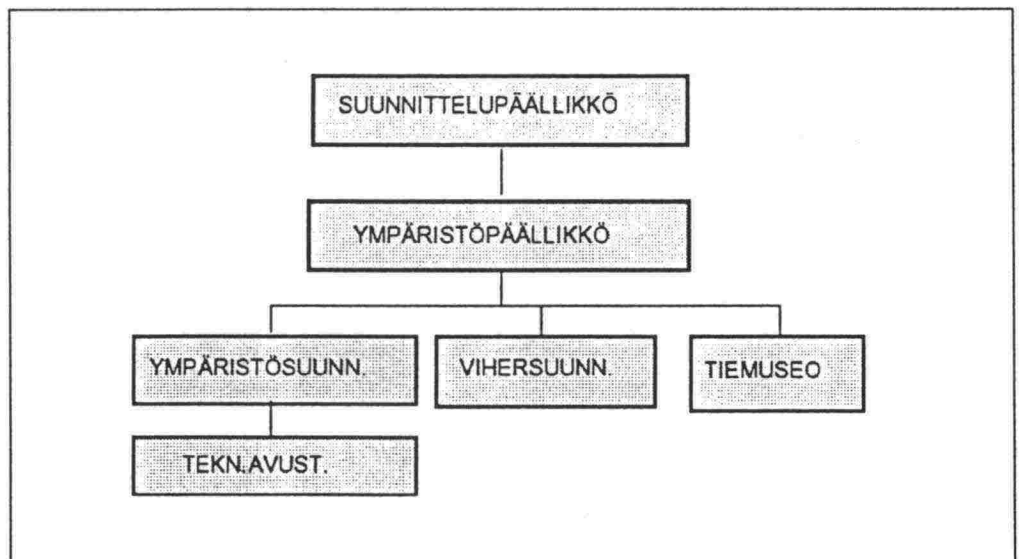
Kuva 15: Esisuunnittelu-tulosyksikön organisaatio, visio 2005



Kuva 16: Liikenteen palvelut -tulosyksikön organisaatio, visio 2005



Kuva 17: Tuotesuunnittelu-tulosyksikön organisaatio, visio 2005



Kuva 18: Ympäristöpalvelut-tulosyksikön organisaatio, visio 2005

## 7. Johdon tuki 1994 ja 2005

Johdon tuki koostuu kuudesta pienestä itsenäisestä, suoraan tiejohtajan alaisesta ryhmästä. Johdon tuki puolestaan tukeutuu asiantuntijoihin muualla piirin organisaatiossa.

### Esikunta

- \* tiejohtajan avustaminen strategisessa ja operatiivisessa johtamisessa
- \* tiejohtajan antamat erikoistehtävät

### Maakuntakonttorin johto ja johdon tuki

- \* maakuntakonttorin johto ja tiejohtajan avustaminen strategisessa ja operatiivisessa johtamisessa esikunnan kanssa
- \* tiejohtajan antamat erikoistehtävät
- \* mahdollisesti osallistuminen jonkun muun yksikön toimintaan

### Projektitoiminnan tuki

- \* tiejohtajan avustaminen projektien johtamisessa
- \* vientipalveluiden tuki, jos tarvetta on eikä ole saatavissa muualta

### Tiedotus

- \* tiejohtajan ja vastuualueiden avustaminen ulkoisessa tiedotuksessa, sisäisen tiedotuksen edistäminen ja kehittäminen

### Sisäinen tarkastus

- \* tiejohtajan avustaminen piirin hyvän toimivuuden varmistamisessa
- \* tarkastusohjesäännön mukaiset tehtävät

### Johdon sihteeripalvelut

Henkilötyövuosia, ei henkilöitä	Tarve 1994	Tarve muilta vastuualueilta	Tarve 2005
Esikunta	3	2,75	3
Maakuntakonttorin johto	2	1	2
Projektitoiminnan tuki	0,5	0	0,5
Tiedotus: - piirikonttori	1,5	0,5	1,0
- maakuntakonttori	1,5	0,5	1,0
Sisäinen tarkastus	2	0	1?
Johdon sihteeripalvelut	1	0	1
Tekninen tuki	1,5	0	1
<b>Yhteensä</b>	<b>13</b>	<b>4,75</b>	<b>11</b>

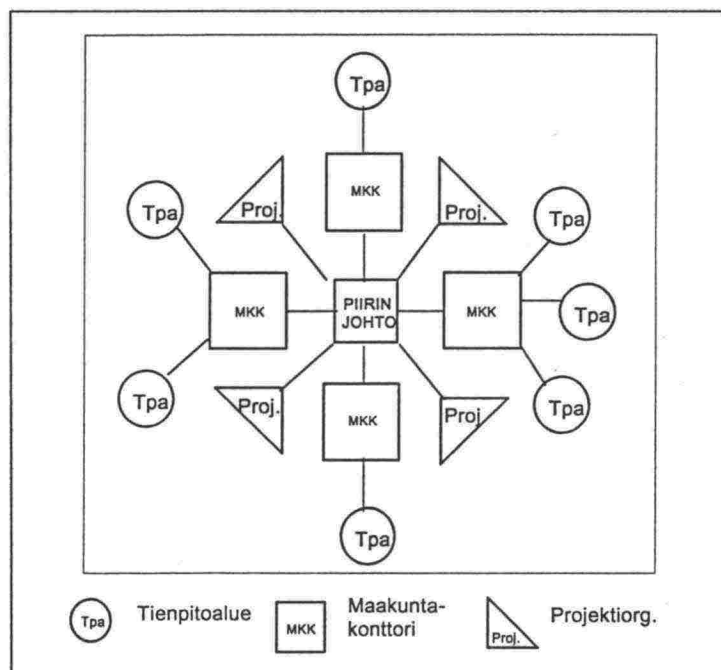
Johdon tuen henkilömäärät ovat niin pienet, että tiejohtajan mielipide, piirikonttorin paikkakunta ym. vaikuttavat muutaman henkilön verran puoleen tai toiseen.

## 8. Maakuntakonttorin tehtävät ja toimivalta

### 8.1 Visio 2005

Tässä tavoitetilanteessa on tiepiirejä todennäköisesti vain 5 - 6 selvitysmies Jukka Hirvelän ehdotuksen mukaisesti. Tiepiirit koostuisivat keskimäärin neljästä maakunnasta. Maakuntien asema tuolloin lienee nykyistä merkittävämpi - myös tieasioissa. Tiepiirien yhteydet maakuntiin hoidetaan siinä vaiheessa luontevimmin maakuntakonttorien kautta.

Piirin johto (johto + esikunta) on tällöin suppea tilaajaorganisaatio, maakuntakonttorit vahvoja perustienpidon yksiköitä, jotka yhdessä vastaavat hallinto- ja tukipalveluista. Tienpitoalueet ovat perustienpitoa toteuttavia tulosityksiköitä.



Kuva 19: Kaakkois-Suomen tiepiirin organisaatio, visio 2005

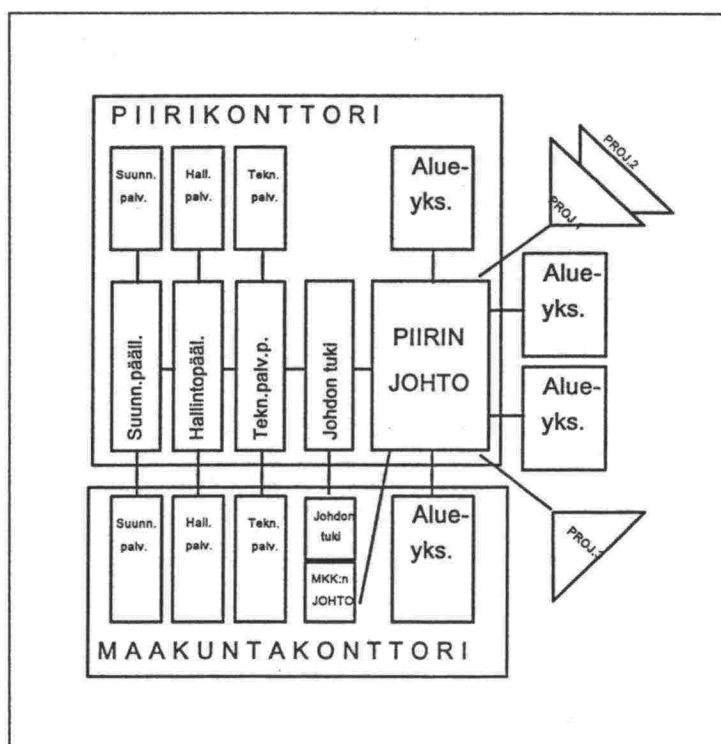
### 8.2 Lähtötilanne 1994

Maakuntakonttorin toimialue käsittää Mikkelin läänin eli Etelä-Savon maakunnan ja toistaiseksi neljä Päijät-Hämeen kuntaa (Heinola, Heinolan mlk, Hartola ja Sysmä).

Mikkelin maakuntakonttori on yhteenliittymä, johon kuuluu

- \* tiejohtajan alainen maakuntakonttorin johto ja sen suppea tukiyksikkö.
- \* tiejohtajan alaiset kaksi tienpitoaluetta, Mikkeli läntinen ja Mikkeli itäinen.
- \* hallintopalveluihin kuuluvia hallinnon yksiköitä.
- \* suunnittelupalveluihin kuuluvia suunnittelun yksiköitä.
- \* teknisiin palveluihin kuuluvia teknisten palvelujen yksiköitä.

Yksiköiden laajuutta ja tehtäviä on kuvattu tarkemmin edellisissä kohdissa. Maakuntakonttorissa toimivat yksiköt tuottavat hallinnollisia ja teknisiä tukipalveluja tienpidon tarpeisiin lähinnä maakuntakonttorin toimialueella. Tarvittaessa ne voivat erikoistua palvelemaan koko Kaakkois-Suomen tiepiirin tarpeita. Asian ratkaisuun vaikuttavat po. toiminnon painopisteseikat, toisaalta myös nykyisen henkilöstön sijoittumisongelmat. Maakuntakonttorissa sijaitsevien yksiköiden vastuuhenkilöt ovat suorassa linjavastuussa omille esimiehilleen hallinnossa, suunnittelussa ja teknisissä palveluissa.



Kuva 20: Kaakkois-Suomen tiepiirin organisaatio 1994

### 8.3 Maakuntakonttorin toimivalta

#### a) Tiepoliittinen toimivalta

Maakuntakonttorin päällikkö on piirin tiejohdon edustaja alueellaan. Organisaatorisesti hän on tiejohtajan alainen. Tässä ominaisuudessa hänen tehtävänä on

- \* hoitaa alueensa sidosryhmien kuuleminen ja informointi. Oleellista on yhteistyö lääninhallinnon (ja siihen liittyvän läänineuvottelukunnan), lääninliittojen (maakuntahallinnon) sekä peruskuntien kanssa. Tärkeitä yhteistyötahoja ovat myös muut alue- ja piirihallintoviranomaiset ja tienkäyttäjryhmät.
- \* tehdä tiejohtajalle esitys alueensa perustienpidon tarpeista ja kehittämishankkeiden priorisoinnista. Tätä kautta välittyvät, edellisen kohdan vuorovaikutukseen perustuen, parhaiten maakunnan tiepoliittiset tarpeet ja painotukset.

Poliittinen kontrolli jo sinällään vaatinee, että perustienpidon rahoituskehys esitetään valtion budjetissa läänikohtaisena. Esitykset varmistavat siten osaltaan oikeudenmukaisen rahoituksen ja toimivat impulsseina tarkemman esisuunnittelun käynnistämiseksi. Ne pohjautuvat alueen tieverkon tarvetarkasteluihin ja niiden pohjalta laadittuihin PTS-suunnitelmiin.

- \* valmistella alueensa merkittävät tiealoiteasiat tiejohtajan kannanottoa varten.  
Paikallisten erityistarpeiden huomioon ottaminen edellyttäneen maakuntakonttorin kuulemista.
- \* avustaa tiejohtaja TTS-suunnitelmien ja tulossopimusten laadinnassa ja seurannassa.  
TTS-suunnitelmat ja niitä toteuttavat tulossopimukset valmistellaan piirin johdon tukiyksikössä. Osana po. johdon tukea maakuntakonttori osallistuu asian valmisteluun.

#### b) Sisäinen toimivalta

- \* maakuntakonttorin päällikkö kuuluu piirin johtoryhmään ja piirin yhteistyötoimikuntaan  
Maakunnallinen näkemys kytkeytyy piirin päätöksentekoon myös mainittujen jäsenyyksien kautta.
- \* maakuntakonttoriin perustetaan oma yhteistyötoimikunta.  
Maakuntakonttorin päällikkö toimii sen puheenjohtajana.  
Toimenpiteellä edistetään maakuntakonttorin henkilöstön hyvinvointia.

#### c) Erityistoimivalta

- \* maakuntakonttorin päällikkö hoitaa ota-tehtävänänsä jotakin maakuntakonttorin tulosyksikköä.  
Tiepoliittiselta kannalta kytkentä maakuntakonttorin esikuntayksikön tai suunnitteluyksikön tehtäviin tuntuu luonteelta. Johtosuhteiden perusteella myös mm. tienpitoalueen päällikön tehtävä on mahdollinen.
- \* tiejohtaja voi delegoida myös erillisen suunnittelu- tai rakennusprojektin valvonnan maakuntakonttorin päällikölle.  
Kyseinen ratkaisu tulee kysymykseen yksittäisenä erillistapauksena siirtymävaiheessa tai lähempänä visiotilanteen mukaista piiriorganisaatiota.
- \* tiejohtaja voi määrätä maakuntakonttorin päällikölle sopimuksen mukaan myös erillisiä kehittämistehtäviä.

## KAAKKOINEN TIEPIIRI

## HENKILÖMÄÄRÄ 1992...2008 / LUONNOLLISEN POISTUMAN VAIKUTUS

	1992	1993	1994	1995	1996	1997	1998	1999	2000	2001	2002	2003	2004	2005	2006	2007	2008
DIPL.INS	20	20	20	20	20	19	19	19	17	16	16	15	13	12	11	9	9
INSINÖÖRIT	36	34	34	33	33	33	33	31	30	28	24	20	18	18	16	16	15
MUU KORKEAKOUL.	10	10	10	10	10	10	10	10	10	10	10	10	10	9	9	9	9
RAK.MEST.	187	184	178	174	170	166	164	159	154	144	140	129	123	119	117	113	110
MAANMITT.TEKN.	13	13	13	13	13	13	13	13	13	13	13	12	12	12	12	12	12
KONETEKNIKOT	7	7	7	7	7	7	7	7	7	7	7	7	7	7	7	7	7
SÄHKÖTEKNIKOT	2	2	2	2	2	2	2	2	2	1	1	1	1	1	1	1	1
MUU HALL. HENK.	4	4	4	4	4	4	4	4	4	4	2	2	2	2	2	2	1
TYÖNJOHTAJAT	39	38	36	36	34	33	32	30	29	27	26	22	21	20	20	18	16
VARASTONHOITAJAT	29	29	29	29	27	26	26	26	25	25	25	24	24	23	23	23	22
LABORANTIT	26	26	26	26	26	26	26	26	25	22	21	21	21	21	20	18	18
TSTO/PK	119	119	117	117	117	115	115	110	110	104	99	94	94	87	79	77	72
TSTO/MAASTO	55	55	54	54	54	52	51	47	46	43	42	42	40	38	35	33	32
VAKITUISET TYÖNTEKIJÄT	548	545	538	528	515	497	488	476	459	435	406	393	375	353	327	305	280
MÄÄRÄAIKAISET	181	179	176	174	170	157	155	150	146	139	132	126	121	116	109	104	99
VAKITUINEN HENKILÖSTÖ	1095	1086	1068	1053	1032	1003	990	960	931	879	832	792	761	722	679	643	604
KAIKKI YHTEENSÄ	1276	1265	1244	1227	1202	1160	1145	1110	1077	1018	964	918	882	838	788	747	703

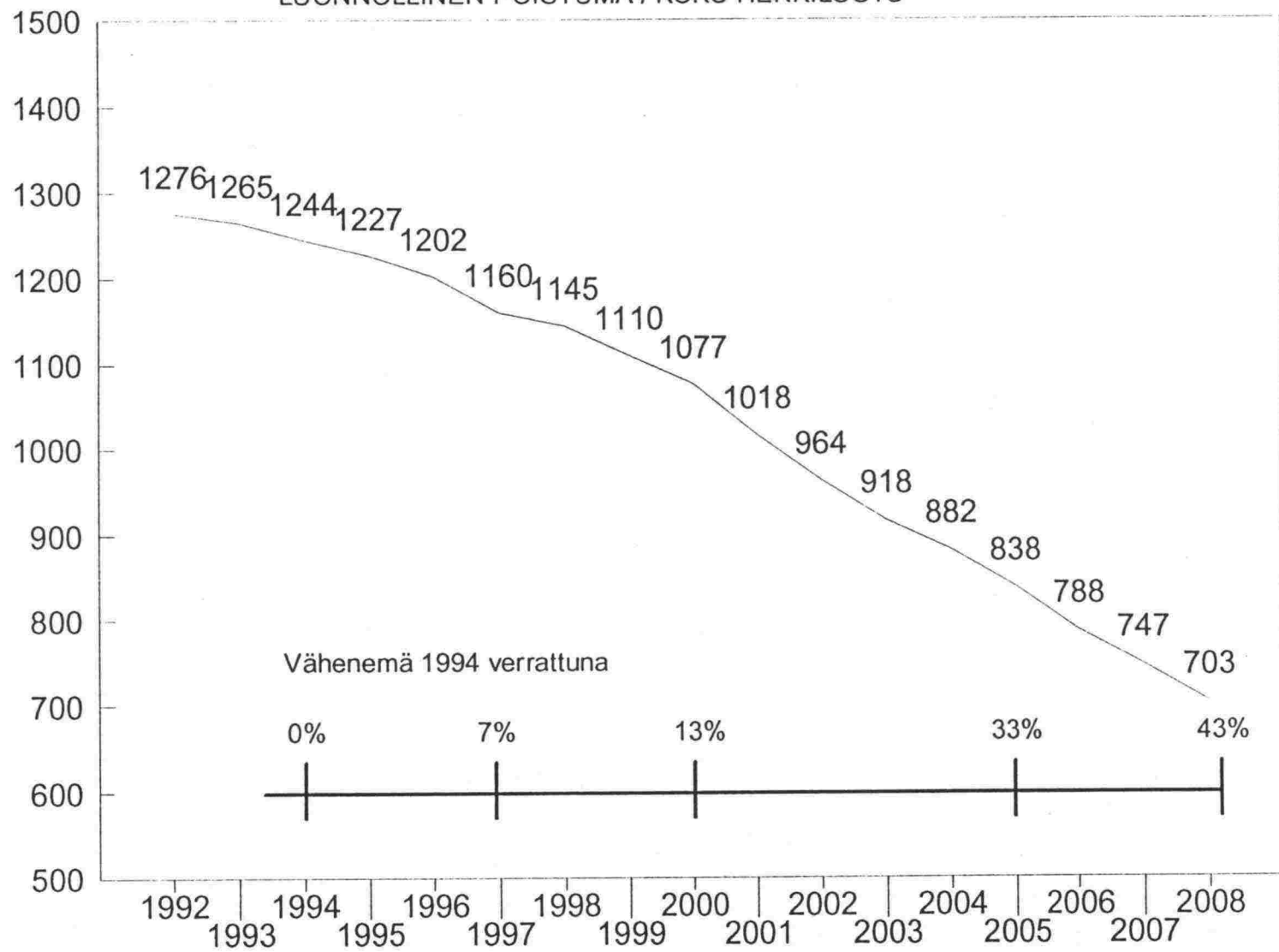
"INS" YHT	66	64	64	63	63	62	62	60	57	54	50	45	41	39	36	34	33
"RKM" YHT	200	197	191	187	183	179	177	172	167	157	153	141	135	131	129	125	122
"TEKN." YHT	13	13	13	13	13	13	13	13	13	12	10	10	10	10	10	10	9
"TJ" YHT	94	93	91	91	87	85	84	82	79	74	72	67	66	64	63	59	56
TSTO YHT	174	174	171	171	171	167	166	157	156	147	141	136	134	125	114	110	104
TYÖNTEK. YHT	729	724	714	702	685	654	643	626	605	574	538	519	496	469	436	409	379

HALL. SUUNTEKN.TMP+ PROJ.YHT  
PALV. PALV PALV. TYÖM

1992	94	139	181	688	98	1276
1993	94	137	179	684	97	1265
1994	93	135	176	673	94	1244
1995	93	134	175	659	94	1227
1996	93	131	171	642	92	1202
1997	92	129	166	617	87	1160
1998	92	129	165	604	87	1145
1999	88	124	159	587	86	1110
2000	86	123	154	567	84	1077
2001	83	117	144	533	79	1018
2002	77	115	138	500	76	964
2003	74	113	130	477	69	918
2004	73	109	125	456	68	882
2005	66	105	118	433	65	838
2006	62	99	113	405	62	788
2007	61	94	106	381	60	747
2008	55	91	103	352	59	703

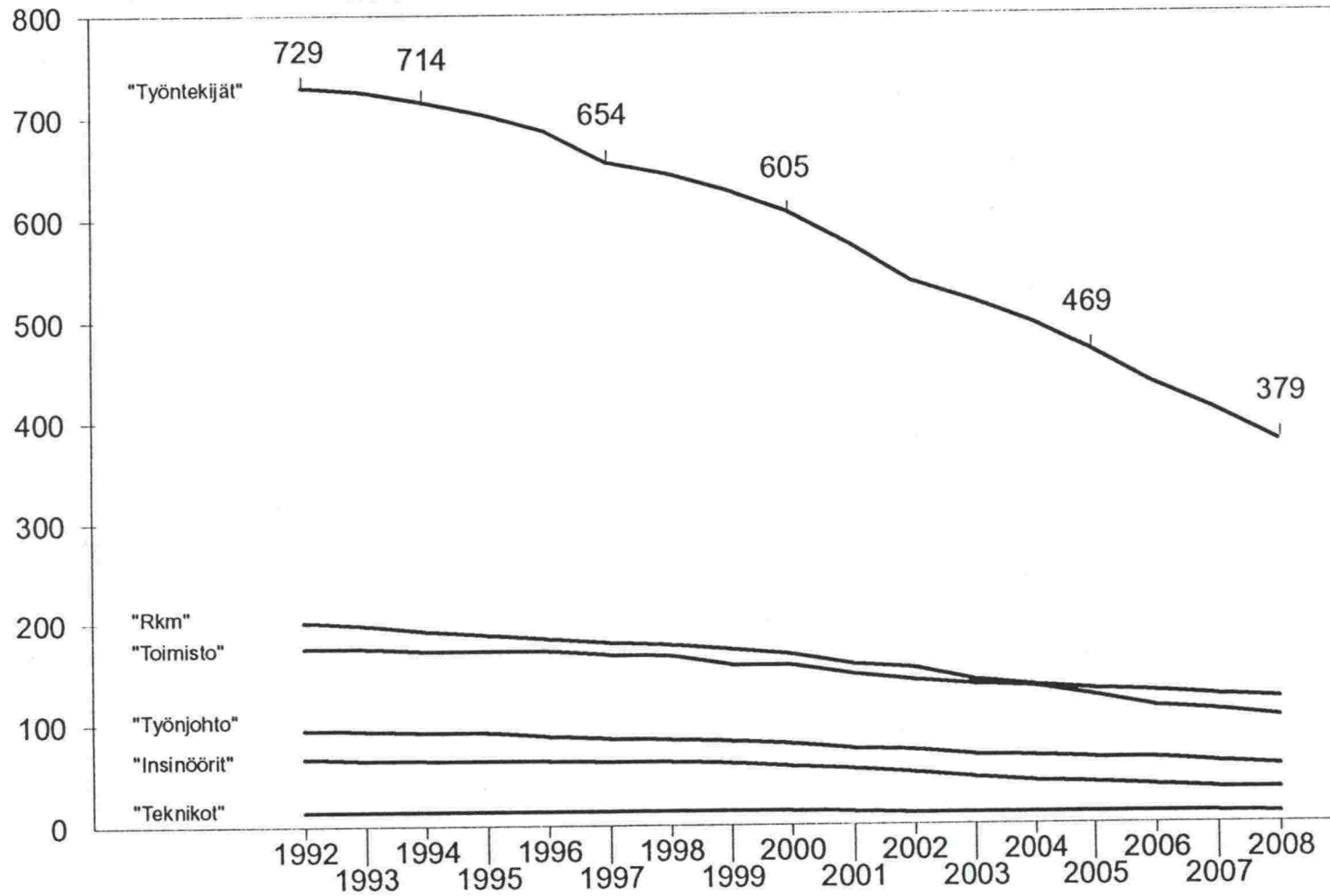
# HENKILÖKUNNAN MÄÄRÄ 1992-2008

## LUONNOLLINEN POISTUMA / KOKO HENKILÖSTÖ

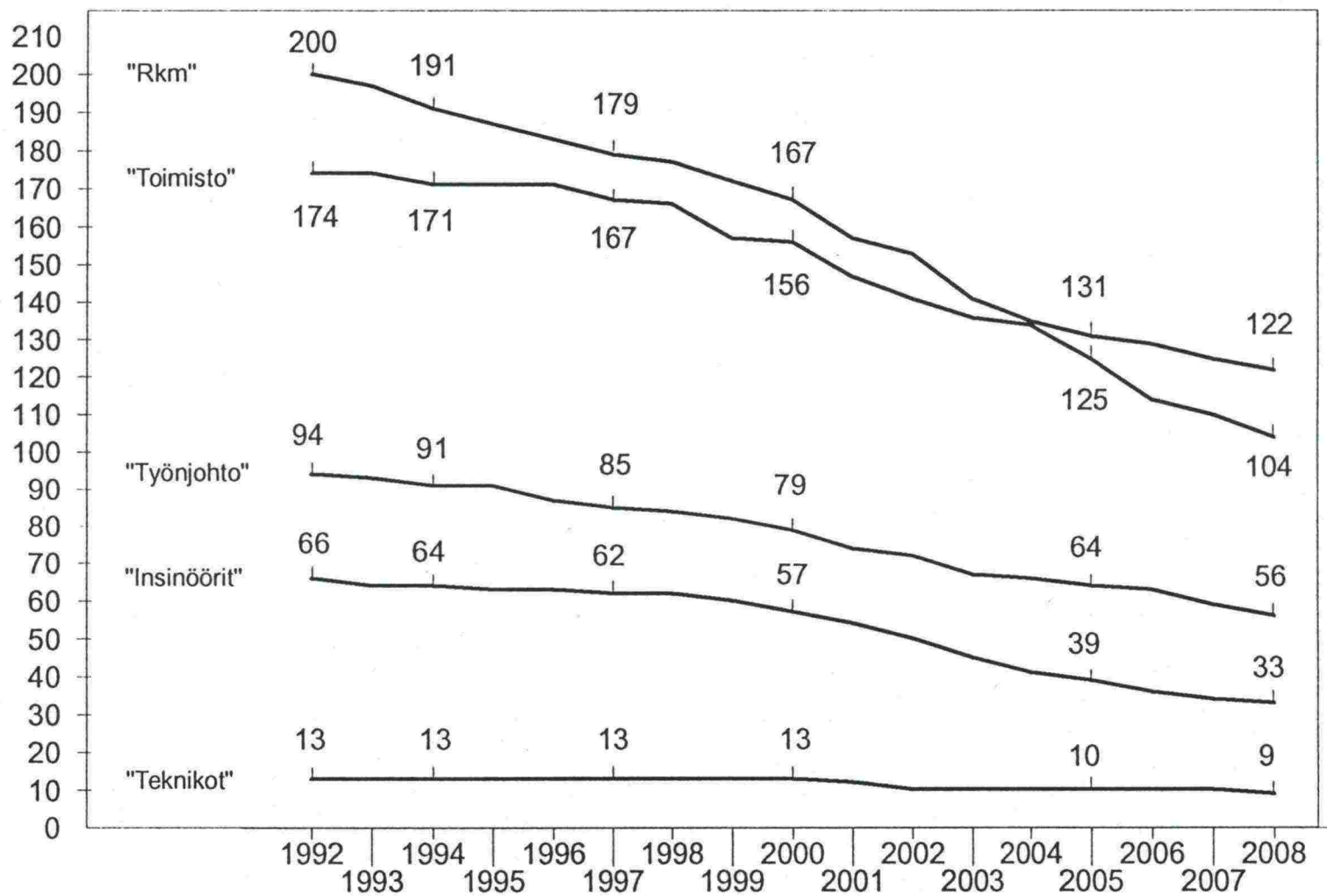




# HENKILÖKUNNAN MÄÄRÄN KEHITYS 1992-2008 LUONNOLLISEN POISTUMAN VAIKUTUS



## HENKILÖKUNNAN MÄÄRÄ 1992-2008 LUONNOLLISEN POISTUMAN VAIKUTUS



22.2.1993

156 P  
158/93/05/KY

Mikkelin tiepiiri  
Tiejohtaja Risto Varmavuo  
PL 114

50101 MIKKELI

Selvitysmies Risto Varmavuon raportti 29.1.1993

LAUSUNTO KAAKKOIS-SUOMEN TIEPIIRIN ORGANISAATIOSTA

Kymen tiepiirin johto ja myös henkilöstö on ollut laajasti mukana raportin sisällön tuottamisessa. Siksi mitään periaatteellista uutta lausuttavaa raporttiin ei ole.

Muutamia yksittäisiä epätarkkuuksia on ilmennyt mm. teknisten palvelujen henkilöstömäärissä (sivun 18 taulukko). Selvin virhe on Kymen maanhankintaryhmässä oleva toimihenkilö (maksatus), joka on jäänyt pois luvuista. Tehtävien ryhmittelyssä teknisten palveluiden tukiryhmään sijoitetut kuljetusluvut voisivat olla suunnittelupalveluissa.

On syytä todeta, että raportti on tarkoitettu uuden organisaation karkeaan tarkasteluun ja epätasällisyydet korjaantuvat, kun vastualueiden organisaatioita kootaan. Organisaation rakenne ja muutoksen suunta on raportista selvästi nähtävissä.

Nimikäytäntöä tulisi vakiinnuttaa siten, että perustienpidossa otettaisiin käyttöön nimet "tienpi-toalue" ja "tiemestaripiiri", joka raportissa esiintyy työalue-nimellä.

Luvussa 8.3 kohdassa a) "Tiepoliittinen toimivalta" esitetään perustienpidon rahoituskehyksen jakamista läänikohtaisena valtion budjetissa. Kymen tiepiiri ei näe tätä menettelyä hyvänä ensinnäkään siksi, että tulosohjauksen kehittäminen kohti tuotantosopimusmenettelyä jo pitää sisällään toimenpiteiden suuntaamisen haluttuhin vaikutuksiin sinne, mistä ne saadaan. Toiseksi nykykäytäntö ei juurikaan muuttuisi ja edelleen jouduttaisiin ylläpitämään kahta järjestelmää eli piirien yhdistyminen olisi luonteeltaan nimellistä. Kymen tiepiiri esittää, että ko. kohtaa ei raporttiin sisällytetäisi.

Raportti on käsitelty Kymen tiepiirin YTT:ssä.

Vs. tiejohtaja

  
Timo Heiskanen

LIITTEET

Henkilöjärjestöjen lausunnot (3 kpl)  
Ote piirin YTT:n pöytäkirjasta 2/1993

TIEDOKSI

Vs. tiejohtaja  
Toimialapäälliköt  
Esittelijät  
Insinöörit  
Halmela  
Pilli-Sihvola Ossi  
Pietiläinen  
Vuorela Ulla  
Roimola  
Kossila  
Piirin YTT jäsenet

A. Rinta-Porkkunen

15.02.1993

Kymen tiepiirin yhteistyötoimikunta

Kaakkois-Suomen tiepiirin organisaatioesitys

### KANNANOTTO ORGANISAATIOESITYKSEEN

VAL:n työntekijä- ja toimihenkilöryhmät eivät voi hyväksyä Kaakkois-Suomen tiepiirin organisaatioehdotuksessa työntekijöihin ja toimihenkilöihin kohdistuvaa henkilöstön voimakasta vähentämistä.

Tielaitoksessa on jatkunut pitkään työntekijöihin kohdistuva henkilöstön vähennys. Tienpidon tasoa olennaisesti huonontamatta ei työntekijätasolla voi enää henkilöstöä vähentää. Lisääntyvä liikenne ja valittu talvihoitopolitiikka aiheuttavat oman erityiskaluston lisätarvetta ja kokenutta, ammattitaitoista henkilöstöä.

Toimihenkilöstö on jo nyt ylikuormitettua nopean toimistojärjestelmien muutoksen alla. Henkilöstöä on vähennetty samanaikaisesti, kun tehtävät ovat lisääntyneet ja tulleet vaativammiksi. Esityksessä olevat huomattavat lisävähennykset eivät ole tielaitoksen toiminnan ja henkilöstön tuloskunnan kannalta tuottavia, eivät siis laitoksen tavoitteiden mukaisia.

Ammattitaitoinen ja motivoitunut henkilöstö ja oma ajanmukainen kalusto tarvittavin lisälaittein takaa hyvän tuloksen.

VAL:n Kymen tiepiirin työntekijät ja toimihenkilöt

Merk. Olli Seppälä  
Työntekijöiden piiriluottamusmies Olli Seppälä

Toimihenkilöiden  
piiriluottamusmies

  
Ossi Pilli-Sihvola

LAUSUNTO

19.02.1993

Kymen tiepiirin yhteistyötoimikunta

LAUSUNTO SELVITYSMIEHEN RAPORTISTA

Kymen tiepiirin toimihenkilöt ry:n johtokunnan jäsenten mielestä saneeraukset ovat aikamoiset ja henkilöstöä vähennetään paljon

Kymen tiepiirin toimihenkilöt ry  
Johtokunta.

TIELAITOKSEN KYMEN TIEPIIRIN TEKNIKKOJEN LAUSUNTO


KAAKKOIS-SUOMEN TIEPIIRIN ORGANISAATIO JA MIKKELIN MAAKUN-  
TAKONTTORI TEHTÄVÄT JA TOIMIVALTA

Sivun 17 loppuun tulisi lisätä omaksi ryhmäksi KORJAAMO,  
jonka tehtävät olisivat aivan nykymuotoiset.

Teknikot ehdottavat korjaamoja omaksiryhmäksi seuraavin pe-  
rustein.

-Valtion korjaamojen hallintomallit ovat tällä  
hetkellä tietojemme mukaan keskeneräiset.

-Korjaamo toiminta voi vähäisin häiriöin palvella  
piiriämme myös mahdollisten kehitystoimenpiteiden  
aikana.

  
Teknikko Lasse Niitamo

Lasse Niitamo/  
teko L930222T

10.2.1993

1 (3)

## PIIRIN YHTEISTYÖTOIMIKUNNAN KOKOUS 2/93

Aika 10.2.1993 klo 9.00 - 12.45  
Paikka Piirikonttori  
Läsnä Timo Heiskanen, puheenjohtaja  
Martti Koponen, varajäsen  
Raimo Lopenen  
Martti Halmela  
Ulla Vuorela  
Juha Pykäläinen, varajäsen  
Reijo Mäki  
Raimo Aarnio, varajäsen  
Pekka Pietiläinen  
Lasse Niitamo  
Marjatta Roimola, sihteeri

1.  
Kokouksen avaus, laillisuus ja päätösvaltaisuus

Puheenjohtaja avasi kokouksen ja totesi sen laillisesti koollekutsutuksi ja päätösvaltaiseksi.

-----

7.  
Lausunto selvitysmies Risto Varmavuon raportista

Keskusteltiin selvitysmies Risto Varmavuon laatimasta raportista Kaakkois-Suomen tiepiirin organisaatio ja Mikkelin maakuntakonttorin tehtävät ja toimivalta.

YTT:n jäsenet toimittavat kommenttinsa sihteerille 15.2. mennessä. Kommenttien pohjalta laaditaan YTT:n lausunto.

-----

Puheenjohtaja

TIMO HEISKANEN  
Timo Heiskanen

Sihteeri

MARJATTA ROIMOLA  
Marjatta Roimola

Otteen oikeaksi todistaa:

-----



Pöytäkirja 2/93  
18.2.1993**PIIRIN YHTEISTYÖTOIMIKUNTA**

Aika 16.2.1993, klo 9.00

Paikka Piirikonttorin 3.kerroksen neuvotteluhuone

Läsnä Urpo J. Pynnönen, pj  
Ulf Lindström, johdon edustaja  
Pentti Pylkkänen  
Matti Seppänen  
Matti Vornanen  
Erkki Valjakka  
Raimo Kosonen  
Marjut Holma  
Harri Hentula  
Kari Kääriäinen  
Eeva Meriläinen, sihteeri

1.  
Todettiin läsnäolijat ja päätösvaltaisuus. Tiejohtaja Var-  
mavuo oli kutsunut aluepäällikkö Pynnösen kokouksen puheen-  
johtajaksi.

2.  
Tarkastettiin edellisen kokouksen pöytäkirja.

Kohta 9. tulostavoitteiden toteumaan on tullut ko-  
kouksen jälkeen tarkennus. Yhteispistemäärä on  
muuttunut 3,6:sta 3,7:ään. Tämä on vastaavasti  
muuttanut TUPA-prosenttia 1,8:sta 2:een. Tavoit-  
teet on lähetetty keskushallinnolle.

Pöytäkirja hyväksyttiin.

3.  
Asialistan tarkastaminen ja hyväksyminen

Asialistalle ei otettu muita asioita. Hyväksyt-  
tiin.

4.  
Kaakkois-Suomen tiepiirin organisaatio ja Mikkelin maakun-  
takonttorin tehtävät ja toimivalta. Selvitysmiehen (Varma-  
vuo) raportti

Selvitysmiehen raportti on valmistunut. Raporttia  
on käsitelty piirin johtoryhmässä ja lähetetty Ky-  
men tiepiiriin kommentteja varten. Raportti tulee  
laitoksen johtokunnan käsittelyyn 26.2.1993.  
Kävimme raportin läpi ja piirin ytt toivoi, että  
esitetyt muutokset tehtäisiin suoraan raporttiin,  
eikä erilliselle liitteelle.  
Esille tuli seuraavia kommentteja:

## Kohta 1. Yleistä

Todettiin, että miksi hallintopäällikön ja suunnittelupäällikön pitäisi olla piirikonttoripaikkakunnalla.

Ytt esitti seuraavaa muutosta: Lähtötilanteessa kaikki olisivat samalla viivalla hakemassa tehtäviä. Suunnittelupäällikön ja hallintopäällikön tehtävään valittu (teknisten palvelujen päällikön lisäksi) voidaan tapauskohtaisesti sijoittaa joko Kouvolaan tai Mikkeliin.

## Kohta 2. Perustienpito

Työalueet tulisivat olemaan hyvin eri kokoisia. Suuremmissa työalueissa myös liikennesuorite on suurempi. Onko menty liian suuriin työalueisiin? (Kyseistä karttaa ei ole liitetty selvitykseen). Raportissa ei ole selvitetty, että mikä olisi työalueen optimikoko, jossa teknisen henkilöstön ja toimistohenkilöstön kohdalla ei tapahtuisi lisäystä.

Onko läänin raja rikkomaton tienpitoalueita määrittäessä? Maakuntarajat eivät saisi olla esteenä järkevälle toiminnalle.

Esim: Mäntyharjun tmp, Suomenniemen tmp, Savitai-paleen tmp ja Simpeleen tmp, Savonlinnan tmp, Puhkharjun tmp.

Kaluston vähenemää pidettiin liian suurena.

Piirin ytt katsoo, että esitetyt kaluston mitoitukset eivät välttämättä kuulu tällaiseen raporttiin lainkaan. Raporttiin riittävät yleiset perusteet. (Ei tarkkoja lukuarvoja.)

Kaluston mitoitusta ihmeteltiin varsinkin, kun raportissa ei ole ilmoitettu, että mihin tämä mitoitutus perustuu. Kuinka tiestön kunnossapito voidaan hoitaa esitetyllä kalustomäärällä?

Piirin ytt:n mukaan perustienpito on laitoksen ydinosaamista, jossa pitäisi suhtautua erityisen pidättyvästi oman työn vähentämisajatuksiin.

## 3. Projektitoiminta

Ei huomauttamista.

## 4. Tekniset palvelut

Eikö maanhankintaryhmä voisi olla georyhmässä? "Mikkelin mallia" pidettiin parempana georyhmälle. Käsiteltiin Kari Yrjänäisen vastine. Henki-ryhmä oli käsitellyt asiaa omassa kokouksessaan. (Vastine annettu selvitysmiehelle.) Todettiin, että ryhmät (silta ja päällyste) ovat niin pieniä, että omaa erityistä ryhmää ei tarvita. Raportissa ne ovatkin alaryhmänä tuotantoryhmässä.

Piirin ytt esitti, että maanhankinta- ja georyhmät yhdistettäisiin. Silta-asiat, niinkuin ne on raportissa esitetyt. Paikallisvalvojat kuuluvat teknisiin palveluihin eikä alueille.

## 4.5 Henkilöstö

Taulukossa on yhteenlaskuvirheitä. Ne pitäisi korjata, jos yleensäkin on tarpeen esittää näin yksilöllisiä taulukoita. Jos pitää, niissä tulisi ilmoittaa, että ne ovat ohjeellisia.

## 5 Hallintopalvelut

Ytt esitti, että tapahtuisi mahdollisimman vähän muutoksia tehtävien sijoituspaikoissa. Valitaan ensin paras henkilö tehtävään ja katsotaan sen jälkeen sijoituspaikka. (vert. Tele)

## 6 Suunnittelupalvelut

Konsulttien osuutta pidettiin suurena, eikä sitä pidä lisätä. Oman henkilöstön työllisyys ja ammatitaito täytyy turvata.

Kaikki erikoisasiantuntijat on sijoitettu piirikonttorille. Henkilöstön mielestä se rajaa liikaa. Ytt esitti, että raportissa esitettyä konsulttityön osuuden nostoa ei nähdä hyvänä ratkaisuna. Konsulttityövoimaa voidaan käyttää tasaamassa huippuja. Lähinnä isot sillat ovat sellaisia kohteita, jotka soveltuvat parhaiten konsulttityön kohteiksi.

## 7. Johdon tuki

Onko tarvetta esittää henkilömääriä niin tarkkaan?

## 8. Maakuntakonttori

Ei huomauttamista.

Piirin ytt esitti, että selvitysmies muuttaisi raporttia edellä esitetyiltä kohdilta.

Kokous päättyi klo 11.00. **Seuraava kokous on 26.2.93 klo 9.00** piirikonttorin 3. kerroksen neuvotteluhuoneessa.

Puheenjohtaja

  
Urpo J. Pynnönen

Sihteeri

Eeva Meriläinen