



Tielaitos

Keski-Suomen tiepiirin toiminta- ja taloussuunnitelma 2000-2004



Jyväskylä 2000

TIEHALLINTO
Keski-Suomen
tiepiiri

Keski-Suomen tiepiirin toiminta- ja taloussuunnitelma 2000-2004

Tielaitos
Keski-Suomen tiepiiri

Jyväskylä 23.5.2000

Jyväskylä 2000

Kansikuva: Erja Mutanen

Tielaitos
Keski-Suomen tiepiiri

Matarakatu 4
PL 58
40100 JYVÄSKYLÄ
Puhelinvaihte 0204 44 156

ESIPUHE

Tiepiirin toiminta- ja taloussuunnitelma 2000-2004 sisältää keskeiset tienpidon painotukset ja suunnitelmakauden tavoitteet sekä rahoituksen jakautumisen toimenpideryhmille ja hankkeille.

Tiepiirin toiminta- ja taloussuunnitelma on laadittu tielaitoksen keskushallinnon antamien rahoituskehysten mukaisesti, jotka perustuvat liikenneministeriön vuosille 2000-2004 antamiin kehyyksiin. Keskeisiä suunnittelun lähtökoh-
tia ovat

- LM:n toiminta- ja taloussuunnitelma 2001-2004
- Tielaitoksen toiminta- ja taloussuunnitelma 2001-2004
- Talousarvio vuodelle 2000
- Vuoden 2000 budjetti ilman mahdollisia lisäbudjetteja

Tiepiirin toiminta- ja taloussuunnitelma nojaa tiepiirin edellisestä suunnitelmasta saatuihin lausuntoihin, tiepiirin toimesta tehtyihin mm. liikenneturvalli-
suutta koskeviin selvityksiin sekä vuorovaikutukseen kuntien, maakunnan
liiton ja muiden alueellisten sidosryhmien kanssa.

Tienpidossa korostuu edelleen tieverkon ylläpito, ohjelmakaudella on mah-
dollista saada myös muutamia laajempia kehittämiskohteita päätieverkolla
käyntiin. Tienpidossa painottuvat päivittäisen liikennöitävyyden turvaaminen,
tieverkon kunnon säilyttäminen, liikenneturvallisuuden jatkuva parantaminen
sekä elinkeinoelämän kuljetusten sujuvuuden turvaaminen. Näiden tavoittei-
den osalta tiepiiri tekee vuosittaisen tulossopimuksen keskushallinnon kans-
sa, ja tässä sopimuksessa tarkennetaan vuosittain sekä tavoitteet, että ra-
hoitus.

Tiepiiri tekee maakunnan liiton kanssa ohjelmakautta 2000-2006 koskevan
ohjelmansopimuksen, jossa määritellään ne periaatteet ja painotukset, jolla
EU-rahoitteisia hankkeita toteutetaan.

Tiepiiri sopii TE-keskuksen kanssa vuosittain työllisyysrahoituksen käyttämi-
sistä tieinvestointeihin ja niistä periaatteista, joilla hankkeet valitaan.

Jyväskylän seudun liikennejärjestelmäsuunnitelman (JYSELI) toteuttami-
sista tekevät osapuolet (LM, YM, liitto, tiepiiri, ratahallintokeskus ja alueen
kunnat) aiesopimuksen, jonka perusteella yhteisiä, koko liikennesektoria
koskevia hankkeita edistetään.

Tässä piirin toimintasuunnitelmassa suunnitelmassa rahoitustason perus-
vaihtoehto tarkoittaa nykytasaisen rahoituksen säilymistä, muutossuunnitel-
ma ministerityöryhmän vuonna 1998 ehdottaman lisärahoituksen mukaista
tasoa, joka oli koko maan tasolla 430 mmk nykyistä rahoitusta korkeampi.

Tiejohtaja



Erkki Myllylä

Sisältö	Sivu
<u>1 TOIMINTAYMPÄRISTÖ</u>	<u>5</u>
1.1 Väestö ja aluerakenne	5
1.2 Liikenteen kysyntä	5
1.3 Keski-Suomen keskeiset ongelma-alueet	6
<u>2 TIENPIDON PAINOTUKSET</u>	<u>7</u>
<u>3 TIENPIDON TAVOITEALUEET</u>	<u>8</u>
3.1 Ympäristö	8
3.2 Liikenneturvallisuus	8
3.3 Liikenteen toimivuus	9
3.4 Tieverkon kunto	9
<u>4 TIENPIDON RAHOITUS JA TOIMENPITEET</u>	<u>10</u>
4.1 Tienpito yhteensä	10
4.2 Perustienpito	11
4.2.1 Hoito	12
4.2.2 Ylläpito ja korvausinvestoinnit	13
4.2.3 Perustienpidon laajennus- ja uusinvestoinnit	14
4.3 Tieverkon kehittäminen	15
4.4 Työllisyysrahoitus	16
4.5 EU-rahoitus ja ohjelmäsopimus	16
4.6 Jyvässeudun liikennejärjestelmä (JYSELI), aiesopimus	17
<u>5 VAIKUTUKSET</u>	<u>17</u>
5.1 Vaikutusten arviointi ja seuranta suunnitteluprosesseissa	17
5.2 TTS:n suunnitelmatason vaikutukset	17
<u>6 VIITEAINEISTO</u>	<u>20</u>
<u>7 LIITTEET</u>	<u>21</u>

1 TOIMINTAYMPÄRISTÖ

1.1 Väestö ja aluerakenne

Maan sisäinen muuttoliike jatkuu voimakkaana ja seurauksena on kasvavan väestömäärän muuttovoittoalueita ja alenevan väestömäärän muuttotappioalueita. Keski-Suomessa väestön lisäys keskittyy Jyväskylän seudulle muiden seutukuntien väestön vähetessä. Kuntien sisällä on havaittavissa sama ilmiö, keskustaajaman väkiluku lisääntyy ja haja-asutusalueen väestö vähenee. Samalla myös väestön ikärakenne muuttuu, muuttajat ovat nuoria ja vähenevän väestön alueilla vanhusten osuus kasvaa. Muuttoliike vaikuttaa myös liikenteeseen, liikenteen kasvu keskittyy päätieverkolle ja taajama-keskuksiin, ja erityisesti Jyväskylän seudulle.

Kaupunkiseutujen ja taajamien kasvu aiheuttaa maankäytön leviämistä teiden varsilla. Tästä aiheutuu lisääntyvää liikennetarvetta, ja erityisesti kevyen liikenteen väylien tarve taajamien lievealueilla korostuu.

Muuttotappioalueilla liikenne monin paikoin vähenee, mutta puuntuotannon ja maatalouden kuljetukset edellyttävät mm. kelirikkohaittojen vähentämistä myös vähäliikenteisellä tieverkolla.

1.2 Liikenteen kysyntä

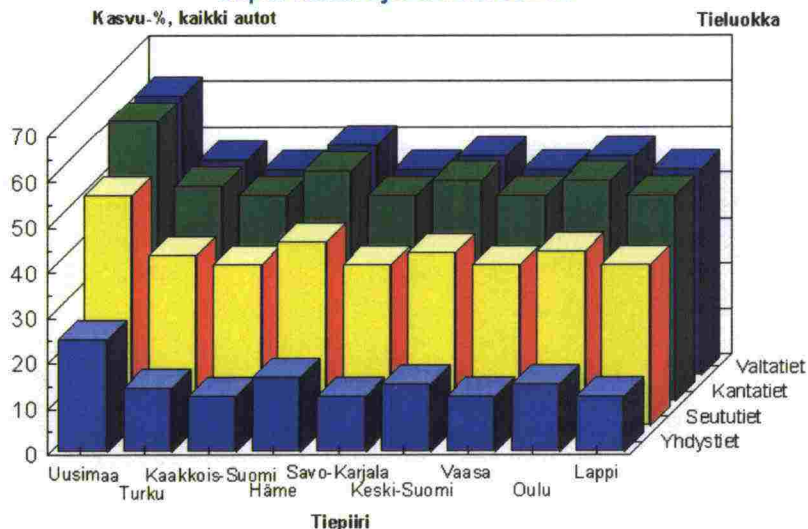
Liikenteen kasvu jatkuu edelleen. Henkilöliikenteelle on ennustettu suuruusluokaltaan hiukan yli 20%:n kasvua ja tavaraliikenteelle 40%:n kasvua vuodesta 2000 vuoteen 2020 liikenteen olosuhteiden ja hinnoittelun säilyessä nykyisen kaltaisina. Tieliikenteen kasvu on voimakkainta päätieverkolla ja kasvavilla kaupunkiseuduilla. Muilla teillä ja haja-asutusalueilla liikenteen kasvu on vähäistä. Koko maan liikenteen kasvu on kaaviossa sivulla 6.

Yleisten teiden liikenne keskittyy voimakkaasti päätieverkolle. Valta- ja kantatiet välittävät 62 % liikenteestä vaikka niiden pituus on vain 17 % koko tiestöstä.

Keski-Suomessa liikenteen kasvu on keskimääräistä nopeampaa pääties-töllä (v.1998 3,8%), ja erityisesti Päijänteen itäpuolisella valtatiellä 4. Toivakan ja Hartolan laskentapisteissä liikenne on lisääntynyt vuodesta 1994 vuoteen 1998 31%, raskas liikenne 40-45%. Vastaavasti liikenne on vähentynyt Kuhmoisissa valtatiellä 24 vuodesta 1994 vuoteen 1998 16%.

Litteenä 1 on kartta Keski-Suomen alueen tieverkosta toiminnallisten luokien mukaan ja liikennemäärätiedot päätieverkon osalta.

Liikenteen (kaikki autot) kehitysennuste vuosille 1995 - 2020 tiepiireittäin ja tieluokittain



Tielaitos, tutkimuskeskus 1995

1.3 Keski-Suomen keskeiset ongelma-alueet

Tieverkon kehittämistarpeita kaupunkiseuduilla ja päätieverkolla

Liikenteen kasvu on voimakkainta kaupunkiseutujen pääväylillä ja kasvusta aiheutuvat ongelmat tulevat lisääntymään. Ongelmia esiintyy mm. työmatkaliikenteen ruuhkautumisessa, joukkoliikenteen sujuvuudessa ja liikenneturvallisuudessa. Myös kaupunkiseutujen maankäytön laajentuminen aiheuttaa liikennejärjestelmän kehittämistarpeita, jotka kohdistuvat myöskin yleisiin teihin kaupunkien sisääntulo- ja ohitusväylillä.

Keski-Suomessa päätiestön kapasiteettiongelmat keskittyvät Jyväskylän seudulle valtateille 4 ja 9. Liikenteen sujuvuuden ja turvallisuuden lisääminen väleillä Orivesi-Muurame, Lusi-Vaajakoski ja Jyväskylä-Äänekoski ovat sekä valtakunnallisen liikenteen, että alueellisen kehityksen kannalta kiireellisimmät kohteet.

Tyytymättömyys alemman luokan tieverkon kuntoon lisääntynyt

Alemman luokan tieverkon kunnon lasku on aiheuttanut tyytymättömyyttä maaseudun haja-asutusalueilla. Tyytymättömyyttä on esitetty mm. sorateiden kesähoitoon ja talvihoidon tasoon. Vilkkaiden sorateiden päällystäminen ja kelirikko-kohteiden haittojen poisto ovat Keski-Suomessa sidosryhmien tärkeiksi asettamia toimenpiteitä. Vaihteleva maasto ja maaperä tekevät näistä toimenpiteistä kalliita.

Moniongelmaisten valtatiejaksojen ongelmat kasvavat

Valta- ja kantateilla on noin koko maassa 1 200 km ns. moniongelmaisia tiejaksoja, joilla liikenne tien huonon tason vuoksi jonoutuu jo suhteellisen pienillä liikennemäärillä. Tiet ovat kapeita, mäkisiä, mutkaisia ja onnettomuusalttiita, eivätkä vastaa valtateiltä edellytettyä palvelutasoa tyydyttävästi. Näiden 20-40 vuotta sitten rakennettujen tiejaksojen rakenne alkaa olla lop-

puun kulunut ja suuri osa niistä on joka tapauksessa peruskorjattava lähitulevaisuudessa. Keski-Suomessa korostuvat valtatiellä 9 osuus Orivesi-Muurame ja valtatiellä 4 osuus Lusi-Vaajakoski.

Liikenneturvallisuustavoite vaikea saavuttaa.

Liikenneturvallisuuden parantaminen asetettujen tavoitteiden mukaisesti on muodostunut vuosi vuodelta vaikeammaksi. Suurimpia ongelma-alueita ovat taajamien ja kaupunkiseutujen kevyen liikenteen turvallisuus sekä päätieverkon kohtaamisonnettomuudet. Keinot onnettomuuksien vähentämiseksi ovat yhä kalliimpia tai vaikuttavat hitaasti. Liikenneturvallisuus on heikkenemässä liikenteen kasvun myötä. Jos, kuten yleisesti sanotaan, onnettomuudet lisääntyvät liikenteen kasvun mukaisesti, henkilövahinko-onnettomuudet lisääntyvät vuosittain 5-7 kpl. Se on enemmän kuin tienpitotoimenpitein saadaan niitä vähennettyä. Tehokkaimpien toimenpiteiden löytämiseksi tarvitaan seudullista ja alueellista liikenneturvallisuussuunnittelua jatkuvasti. Lisäksi mm. kevyen liikenteen väylien merkittävä lisärakentaminen edellyttää nykyistä halvempien ja kevyempien ratkaisujen käyttöä ja laajaa yhteistyötä kuntien ja asukkaiden kanssa, parhaimmillaan jopa asukkaiden omatoimisuutta ja kustannuksiin osallistumista.

2 TIENPIDON PAINOTUKSET

Tienpitotoimenpiteitä suunnataan rahoituksen puitteissa tiepolitiikan mukaisesti ja tienkäyttäjien odotukset huomioon ottaen. Tienpidon painopistealueet suunnitelmakaudella ovat

- tiestön päivittäinen liikennöitävyys
- tiestön kunto
- liikenneturvallisuus
- elinkeinoelämän kuljetusten sujuvuus

Tiestön päivittäinen liikennöitävyys turvataan pääasiassa tiestön hoitotoimenpitein kaikkina vuorokauden aikoina hyväksytyjen toimintalinjojen mukaisesti. Päivittäinen hoito painottuu turvaamaan erityisesti pääteiden sujuvan liikenteen. Talvihoidon taso pidetään pääteillä korkealuokkaisena samalla, kun suolan käyttöä vähennetään.

Tieverkon kunto säilytetään pitkällä tähtäyksellä sellaisena, että yhteiskunnan eli tienpitäjän ja tienkäyttäjien kustannukset ovat minimissä. Tieverkon kuntoon vaikuttavat toimenpiteet mitoitetaan siten, että liikenteestä ja ilmastosta aiheutuva kuluminen ei rappeuta tiestöä pitkällä tähtäyksellä eikä vähennä tiestön pääoma-arvoa. Tienpidon rahoituksen laskiessa joudutaan kuitenkin mm. alemman tieverkon päällysteiden kuntoa laskemaan. Päällystetyn tieverkon kunnan säilyttämistä erityisesti päätieverkolla kuitenkin korostetaan. Kelirikkohaittojen poistoa jatketaan, mutta haittojen vähentäminen tapahtuu aikaisempaa hitaammassa tahdissa.

Liikenneturvallisuuden jatkuva parantaminen on kaikkea tieliikennettä koskeva keskeinen yhteiskunnallinen tavoite. Liikenneturvallisuustavoitteen painopisteiksi on piirin turvallisuusohjelmassa 1999-2005 valittu vakavimpien onnettomuuksien vähentäminen yhteenajoja estämällä, suistumisonnetto-

muuksia vähentämällä ja lieventämällä niiden seuraamuksia sekä suojaamalla kevyttä liikennettä. Visioksi tässä on kirjattu :

” Kun me kaikki pidämme luonnollisena ja välttämättömänä tavoitteena sitä, että kukaan meidän perhe- ja lähipiiristä ei kuole eikä loukkaannu vakavasti liikenteessä, pyrimme tämän tavoitteen laajentamiseen koskemaan koko Keski- Suomen tiepiiriä ja kaikkia sen alueella liikenteessä olevia. ”

Elinkeinoelämän kuljetusten sujuvuus vaikuttaa koko maan elinkeinoelämän kilpailukykyyn kotimaassa ja kansainvälisesti. Pääteiden kehittämisellä turvataan teollisuuden ja viennin kuljetusten sujuvuus, alemman tieverkon kehittämisellä erityisesti Keski-Suomessa tärkeän metsäteollisuuden luotettava raaka-ainehuolto ja ympärivuotinen kuljetusmahdollisuus.

3 TIENPIDON TAVOITEALUEET

Tienpidon tavoitteet perustuvat liikenneministeriön asettamiin tavoitteisiin ja tiepiirin ja tielaitoksen keskushallinnon vuosittain tekemään tulossopimukseen. Tulossopimuksen keskeinen sisältö tavoitteittain on seuraava:

3.1 Ympäristö

Tavoitteena on tieliikenteen ja tienpidon haittojen vähentäminen ja ennaltaehkäisy sekä ratkaisujen hyvä sopeuttaminen ympäristöön. Ympäristöasiat sisäistetään osaksi tienpitoa ja sen prosesseja.

Suunnitelmakaudella toteutetaan meluntorjuntakohteita yhteistyössä kuntien kanssa ensisijaisesti pääteiden varrella olevien merkittävien asuntoalueiden tai koulujen kohdilla.

Pohjavesien suojauksia tehdään riskikartoituksen mukaisessa kiireellisyysjärjestyksessä ensisijaisesti toiminnassa olevien vedenottamoiden lähialueella.

3.2 Liikenneturvallisuus

Tavoitteena on kuolemaan ja vakavaan loukkaantumiseen johtavien onnettomuuksien jatkuva vähentäminen. Valtioneuvoston periaatepäätös tieliikenteen turvallisuuden parantamiseksi merkitsee noin 35 liikennekuoleman vähentämistä koko maassa tienpitotoimenpiteillä vuosina 2001-2005.

Keskeisiä toimenpiteitä suunnitelmakaudella ovat:

- vuosittain laaditaan yksi seutukunnallinen/kunnallinen liikenneturvallisuussuunnitelma yhdessä kuntien ja liikenteen sidosryhmien kanssa. Suunnitelmien tuottamille, edullisille parannustoimenpiteille varataan erillistä rahoitusta nopean toteutuksen turvaamiseksi.
- Suistumisonnettomuuksien seuraamuksia lievennetään pääteiden varsien esteiden poistamisella ja suojaamisella (pehmentäminen).

- Kohtaamisonnettomuuksien vähentämiseksi piiri on valmis kokeilemaan uudentyyppisiä poikkileikkaustyyppisiä (ns. kaiteellinen ohituskaistatie).
- Kevyen liikenteen väyliä pyritään tekemään pidempinä osuuksina yhdessä kuntien ja asukkaiden kanssa, myös halvempia ja kevyempiä ratkaisuja käyttäen. Kevytliikenneväylien priorisointi tehdään koulumatkojen ja työmatkojen eduksi.
- Taajamien nopeusrajoitukset pyritään saamaan 40 km/t tasolle korostaen rakenteellisilla toimenpiteillä taajamaan sopivan nopeustason vaikutusta. Nämä rajoitukset pyritään toteuttamaan alueellisina yhteistyössä kuntien kanssa.
- Kehitetään ja laajennetaan muuttuvien nopeusrajoitusten järjestelmää ja tiesääpalvelua.

3.3 Liikenteen toimivuus

Tavoitteena on tieliikenteen ja koko liikennejärjestelmän toimivuuden turvaaminen ja parantaminen. Näkökulmana on koko liikennejärjestelmä mukaan lukien koko tieliikenne, joukko- ja kevyt liikenne, muut liikennemuodot ja elinkeinoelämän kuljetukset.

Tavoitteen toteutumaa seurataan suunnitelmakaudella järjestelmällisellä asiakastyytyväisyyden tutkimuksella. Tyytyväisyyden tulee säilyä vähintään nykyisellään.

Kevyen liikenteen väyliä rakennetaan tiepiirin toimesta suunnitelmakaudella keskimäärin 10 km vuodessa. Joukkoliikenteen asemaa parannetaan mm. pysäkkivarustusta ja pysäkeille johtavia väyliä kehittämällä. Elinkeinoelämän kuljetuksia turvataan erityisesti päätiestön kunnon ja liikennöitävyyden varmistamisella. Keski-Suomessa painottuvat lisäksi erityisesti metsäteollisuuden raaka-ainekuljetukset ja turvekuljetukset, joiden tarpeisiin korjataan keli-rikkouhan alaisia teitä ja suunnataan talvihoitoa täsmällisesti tarvittaviin kohteisiin.

3.4 Tieverkon kunto

Tienpidon päämääränä pitkällä aikavälillä on pitää tieverkon kunto sellaisella tasolla, että tieverkon ylläpitokustannusten ja tienkäyttäjien ajokustannusten summa on minimissä.

Päällystettyjen teiden kunto säilytetään pääteiden osalta nykyisellä tasolla ja alemman tiestön päällysteiden kunto voi hitaasti alentua.

Sorateiden runkokelirikosta aiheutuvia haittoja poistetaan vuosittain 10%. Sorateiden päällystämistä tehdään vain lyhyillä, asutuksen tai pohjaveden suojauksen kannalta merkittävillä tieosuuksilla, vuosittain keskimäärin 5 kilometriä.

4 TIENPIDON RAHOITUS JA TOIMENPITEET

4.1 Tienpito yhteensä

Liikenneministeriön ja tielaitoksen keskushallinnon antamien kehysten mukainen rahoituksen jakautuma on taulukon 1 mukainen. Perussuunnitelma vastaa nykytason mukaista rahoitusta, muutossuunnitelmassa on mukana ministeriryöryhmän ehdottama rahoitustason nosto.

Taulukko 1. Perussuunnitelman mukainen tienpidon rahoitus Keski-Suomen tiepiirissä

Perussuunnitelma	1999 toteut.	2000 arvio	2001	2002	2003	2004
Perustienpito	159	170	169	170	170	161
Kehittäminen	3	2	3	53	93	133
Työll.rahoitus	4	1	1	1	1	1
EU-rahoitus	7	3	3	3	3	3
Muu ulkopuol. rahoitus	4	4	6	4	4	4
Yksityisrahoitus	-	-	-	-	-	-
Maanlunastus	5	5	5	7	8	10
Yhteensä	182	185	187	238	279	317

Muutossuunnitelman vaihtoehdolla voitaisiin hidastaa tai kokonaan pysäyttää tieverkon kunnan heikkeneminen sekä parantaa ja nopeuttaa liikenneturvallisuustavoitteen toteutumismahdollisuuksia perustienpidon investointeja lisäämällä. Kehittämishankkeiden lisärahoitus käytettäisiin kiireellisten uusien hankkeiden aloittamiseen.

Taulukko 2. Muutossuunnitelman mukainen tienpidon rahoitus Keski-Suomessa

Kehittämis-suunnitelma	1999 arvio	2000	2001	2002	2003	2004
Perustienpito	159	194	177	186	186	177
Kehittäminen	3	3	34	84	124	104
Työll.rahoitus	4	1	1	1	1	1
EU-rahoitus	7	3	3	3	3	3
Muu ulkopuol.rahoitus	3	4	4	4		4
Yksityisrahoitus	-	-	-	-	-	-
Maanlunastus	5	6	6	8	9	9
Yhteensä	182	210	227	286	327	298

Liitteenä 2 on taulukko rahoituksen kehityksestä vv. 1995-2004.

4.2 Perustienpito

Taulukko 3. Perustienpidon rahoitus tuoteryhmittäin, perussuunnitelma.
(Ei sisällä lossit silloiksi ohjelmaa)

Perustienpito	1999	2000	2001	2002	2003	2004
- Talvihoito	28	28	28	27	27	27
- Liikenneympäristön hoito	12	13	13	13	13	13
- Rakenteiden ja laitteiden hoito	4	4	4	4	4	4
- Sorateiden hoito	14	15	15	15	15	15
- Päälystettyjen teiden ylläpito	11	14	14	15	15	16
- Rakent. ja laitteiden ylläpito	4	4	4	5	5	5
- Korvausinvestoinnit	19	17	19	20	21	22
- Laajennus- ja uusinvestoinnit	50	49	47	46	45	43
- pääteiden palvelutaso	4	3	7	6	6	6
- kevyen liikenteen turvallisuus	16	10	18	18	18	18
- sorateiden päälystäminen	12	8	8	7	5	5
- muut investoinnit	18	28	14	15	16	14
- Tiehallinto	17	17	17	16	16	16
Yhteensä	159	161	161	161	161	161

Liitteinä 3-6 on tämän rahoituksenmukaiset hankeohjelmat v. 2000 ja vv. 2001-2004

Taulukko 4. Perustienpidon rahoitus tuoteryhmittäin, kehittämissuunnitelma.
(Ei sisällä lossit silloiksi ohjelmaa)

Perustienpito	1999	2000	2001	2002	2003	2004
- Talvihoito	28	28	28	27	27	27
- Liikenneympäristön hoito	12	13	13	13	13	13
- Rakenteiden ja laitteiden hoito	4	4	4	4	4	4
- Sorateiden hoito	14	15	15	15	15	15
- Päälystettyjen teiden ylläpito	11	14	14	15	15	16
- Rakent. ja laitteiden ylläpito	4	4	4	5	5	5
- Korvausinvestoinnit	19	22	22	22	22	22
- Laajennus- ja uusinvestoinnit	50	60	60	60	60	59
- pääteiden palvelutaso	4	5	7	8	8	8
- kevyen liikenteen turvallisuus	16	17	22	21	21	21
- sorateiden päälystäminen	12	10	17	16	15	16
- muut investoinnit	18	28	14	15	16	14
- Tiehallinto	17	17	17	16	16	16
Yhteensä	159	177	177	177	177	177

Kehittämissuunnitelmassa lisätään rahoitusta laajennus- ja uusinvestointeihin. Näin olisi mahdollista selvästi nopeuttaa sekä kevyen liikenteen väylien toteutusta, että vilkkaimpien sorateiden päälystämistä.

4.2.1 Hoito

Talvihoito

Talvihoidon toimintalinjat säilytetään pääosin nykyisellään. Tämä tarkoittaa sitä, että päätiestöllä on hyvät ajo-olosuhteet, seututeillä vähintään tyydyttävät ja yhdystieverkolla liikennöinnin kannalta riittävät.

Keskeisiä kehittämisalueita ovat kevyen liikenteen väylien hoidon tason parantaminen, pääteiden liikenneturvallisuus ja suolan käytön vähentäminen.

Liitteessä 7 on kartta päätieverkon talvihoitoluokituksesta

Liikenneympäristön hoito

Suunnittelukaudella hoidon laatutaso säilyy pääosin nykyisellä tasolla. Tie-merkintöjen laatutasoa vilkkaasti liikennöidyillä pääteillä parannetaan. Tienvarsien viherhoidossa siirrytään enenevässä määrin luonnonmukaiseen hoitotapaan ja maiseman hoitoa yhteistyönä metsänomistajien kanssa lisätään.

Sorateiden hoito

Sorateiden hoidossa noudatetaan nykyisiä toimintalinjoja.

Sorateiden pintakunto säilyy samana. Sään vaihtelu voi aiheuttaa sorateiden pintakunnon merkittävää vaihtelua.

Rakenteiden ja laitteiden hoito

.Hoidon taso pidetään suunnitelmakaudella ennallaan.

Lossi- ja lauttaliikenteen hoito

Lossi- ja lauttaliikenteen hoidossa noudatetaan nykyisiä toimintalinjoja. Pääosa lossiliikenteestä hoidetaan ilman aikatauluja. Suunnitelmakaudella korvataan Matosalmen lossi sillalla vuonna 2000, ja varaudutaan suunnittelussa myös Ollinsalmen sillan rakentamiseen ohjelmakauden loppupuolella.

4.2.2 Ylläpito ja korvausinvestoinnit

Rakenteiden ja laitteiden ylläpito

Rakenteiden ja laitteiden ylläpito sisältää teiden ja siltojen kuivatusjärjestelmän kunnossapidon, rakenteelliset korjaukset sekä liikenteen ohjauslaitteiden ja kalusteiden ja laitteiden systemaattisen uusimisen. Toimenpiteitä ovat mm. sivuojien kaivaminen, rumpujen uusiminen ja routa- ja kantavuusvaurioiden korjaaminen.

Rakenteiden ja laitteiden ylläpidossa noudatetaan nykyisiä toimintalinjoja.

Päällystettyjen teiden ylläpito

Päällystettyjen teiden ylläpidolla varmistetaan tieverkon liikennekelpoisuus korjaamalla ja uusimalla liikenteen kuluttamat tai vahingoittamat sekä roudan ja muiden ulkopuolisten tekijöiden kuluttamat ja rikkomat päällysteet. Päällystettyjen teiden ylläpito on pääasiassa uudelleen päällystämistä tai päällysteiden kunnostamista jyrsimällä ja pintaamalla.

Päätieverkon kunto säilytetään sellaisena, että se pääosin täyttää hyvän päällysteen kriteerit. Näiden kriteerien puitteissa voidaan joiltakin osin sallia päällysteen kunnan laskua.

Viime vuosina tehty päällystetyn tieverkon kunnan ylläpidosta säästäminen on tuomassa kuitenkin lähivuosille suurempia parantamistarpeita ja päällystettyjen teiden päällystetöitä, jolloin rahoitusta tarvitaan niihin nykytasoa enemmän. Tämä merkitsee myös vähäliikenteisten päällystettyjen teiden kunnan laskua edelleen ja huonokuntoisten teiden määrän lisääntymistä.

Korvausinvestoinnit

Korvausinvestoinnit kohdistuvat nykyisille teille ja ne ovat rakenteen parantamis- tai peruskorjaustoimenpiteitä, joilla säilytetään tieosan rakenteellinen kunto ja pääoma-arvo tai nostetaan se alkuperäiselle tasolle. Korvausinvestointien perusteena tulee olla rakenteen kulumisen tai sään aiheuttama rapautuminen. Tyypillisiä korvausinvestointeja ovat tien rakenteen parantaminen, siltojen peruskorjaus tai kelirikkokohtien korjaus.

Sorateiden runkokelirikosta liikenteelle aiheutuvia haittoja poistetaan suunnitelmakaudella noin 10% haitan määrästä vuosittain kohdistamalla korvausinvestointeja runkokelirikkokohteisiin. Runkokelirikkoo poistetaan parantamalla kelirikkokohtat ilman koko tieosan parantamista .

Vuodesta 1996 lähtien tehdyn kelirikoinventoinnin mukaan kelirikkoisten tienkohtien määrät ovat lisääntyneet. Vuonna 1996 oli kelirikko kohteita 77 km, vuonna 1997 129 km, vuonna 1998 193 km ja vuonna 1999 162 km.

Liitteenä 9 on kartta kelirikkouhan alaisista teistä v.2000
Liitteenä 10 on kartta kelirikkovaurioiden korjauskohteista v.2000.

Vuosittaisesta vaihtelusta huolimatta odotetaan runkokelirikosta liikenteelle aiheutuvien haittojen keskimäärin vähenevän suunnitelmakaudella lisäpanostuksen vuoksi.

4.2.3 Perustienpidon laajennus- ja uusinvestoinnit

Investointitoimenpiteiden valintaa ohjaavat tienpidon tavoitteet. Toimenpiteiden valinta toiminta- ja taloussuunnitelmiin tapahtuu vuorovaikutuksessa kuntien ja aluekehitysviranomaisten kanssa.

Tiepiirin toiminta- ja taloussuunnitelman pohjalta tehdyn arvion mukaan voidaan vuosina 2000-2004 toteuttaa liitteiden 3-6 mukaiset investointiohjelmat perustienpidon määrärahalta perussuunnitelman rahoitustasolla. Muutossuunnitelman mukaisella rahoituksella voidaan ohjelmaa kokonaisuudessaan nopeuttaa noin yhden vuoden verran, painotuksista riippuen jollakin osa-alueella enemmänkin toisten alueiden hidastuessa. Rahoituksen vaihtelu vaikuttaa suoraan toimenpiteiden määrään.

Päätiestölle kohdistettavat toimenpiteet ovat liikenneturvallisuusperusteilla valittuja pienehköjä investointeja sillä osalla tieverkkoa, joihin ei kehittämissuunnitelman mukaisella rahoituksella voidaan ohjelmaa kokonaisuudessaan nopeuttaa noin yhden vuoden verran, painotuksista riippuen jollakin osa-alueella enemmänkin toisten alueiden hidastuessa. Rahoituksen vaihtelu vaikuttaa suoraan toimenpiteiden määrään.

Sorateiden päällystämiskohteet valitaan tien toiminnallisen luokan ja liikennemäärän mukaan ja tien parantamisesta saatua hyötyä tuotantotoiminnalle tien varressa arvioidaan vertailukelpoisesti. Sorateiden päällystämiskohtaita on toteutettavissa enintään noin 5 km/v, ja ne sijoittuvat lyhyinä täsmäkohteina ensisijaisesti pohjavesien suojauksen, asutuksen ja joukkoliikenteen perusteella vilkkaimmille soratiejaksoille.

Liitteenä 11-12 on ohjelma ja kartta sorateiden päällystämiskohteista vuosille 2000-2009.

Kevyen liikenteen väylien tärkeimpänä kriteerinä on koulumatkojen turvallisuus ja työmatkapyöräilyn tarpeet. Ulkoilua ja virkistystä palvelevia väyliä voidaan toteuttaa vain rajoitetusti, ja silloin aina edellytetään väylän käyttäjien tai kunnan osallistuvan merkittävästi kustannuksiin.

Joukkoliikenteen edistämiseksi toteutetaan pysäkkien varustetason parantamista erityisesti päätiestön pikalinjapysäkeillä.

4.3 Tieverkon kehittäminen

Tieverkon kehittämishankkeet ovat valtakunnallisella kehittämisen määrärahaalla toteutettavia uusinvestointeja tai laajennusinvestointeja, jotka ovat kustannuksiltaan merkittäviä ja muuttavat olennaisesti tieverkkoa tai tieosuuden tasoa. Kehittämishankkeet kohdistuvat päätieverkolle tai muutoin merkittävillä tieosuuksille tai ovat kustannuksiltaan merkittäviä silta- tms. hankkeita.

Päätieverkolla piirin toimintalinja painottaa ns. moniongelmaisten päätiejaksojen parantamista keskitetyn valtakunnallisen ohjelman puitteissa mahdollisimman ripeästi. Tällaiset tiejaksot Keski- Suomen alueella ovat :

- valtatie 9 välillä Orivesi – Muurame
- valtatie 4 välillä Lusi- Vaajakoski
- valtatie 4 välillä Jyväskylä (Kirri)- Äänekoski

Jyväskylän seudun pääteillä on lisäksi lyhyitä, ruuhkautuvia tiejaksoja, joiden kapasiteetin lisäys on välttämätöntä:

- valtatie 4 välillä Jyväskylä- Kirri
- valtatie 9 välillä Pumperi- Mattilanniemi
- valtatie 4/9 Vaajakosken kohdalla

Taulukko 5. Perussuunnitelma mukaiset kehittämishankkeet (Tielaitoksen TTS:n mukaisesti)

	2000	2001	2002	2003	2004	Myöh.
Kehittämishankkeet						
- Vt 9 Orivesi-Muurame			50	60		
- Vt 4 Jkl- Kirri				30	50	
- Vt 4 Lusi- Vaajakoski					50	60
- Vt 9 Pumperi-Mattiln.					30	50
- Vt 4 Kirri- Äänekoski						130
- Vt 18. Multia- Ähtäri						80
Lossit silloiksi						
- Matosalmen silta	9	8				
- Ollinsalmen silta			9	9		

Taulukko 6. Muutossuunnitelma mukaiset kehittämiskohteet (piirin ehdotus)

	2000	2001	2002	2003	2004	Myöh.
Kehittämishankkeet						
- Vt 9 Orivesi-Muurame		30	50	30		
- Vt 4 Jkl- Kirri			30	50		
- Vt 4 Lusi- Vaajakoski					60	50
- Vt 9 Pumperi-Mattiln.				40	40	
- Vt 4 Kirri- Äänekoski						130
- Vt 18. Multia- Ähtäri						80
Lossit silloiksi						
- Matosalmen silta	17					
- Ollinsalmen silta			9	9		

4.4 Työllisyysrahoitus

Tienpidon investointihankkeisiin on 1990 -luvulla saatu työllisyysrahoitusta vuosittain 5-15 Mmk. Tienpidon työllisyysrahoituksen arvioidaan jäävän lähi-vuosina selvästi edellisvuosia pienemmäksi eli noin 5 milj. markkaan. Työllisyysrahoitusta saataneen lähinnä osarahoitukseksi työllisyyden hoidon kan-nalta merkittäviin tiehankkeisiin. Työllisyys-hankkeet sovitaan vuosittain Tie-laitoksen ja työvoimahallinnon välisissä neuvotteluissa. Hankkeiden valin-nassa kiinnitetään huomiota erityisesti hankkeen valmistumisen jälkeisen toimintavaiheen työpaikkoihin sekä kohteen ympäristössä syntyviin sysäys-vaikutuksiin sekä alueellisiin kehittämisohjelmiin ja investointipaikkakunnan työllisyystilanteeseen.

Liitteenä 17 on tiepiirin ehdotus työllisyysrahoituksella toteutettaviksi hank-keiksi

4.5 EU-rahoitus ja ohjelasopimus

EU:n aluekehitysrahaston tukea on vuosina 1995-99 saatu tavoiteohjelmien 2 (taantuvat teollisuusalueet) ja 5b (harvaanasutut alueet) kautta yhteensä noin 13mmk. Uudelle kaudelle 2000-2006 tiepiiri ja Keski-Suomen liitto ovat valmistelleet ohjelasopimuksen, jossa määritellään ne periaatteet, joilla EU-rahoitusta on liikenneinvestointeihin käytettävissä.

Sopimus koskee Keski-Suomen tavoite 1- ja 2-ohjelmien 2000-2006 EAKR-osarahoituksen käytön periaatteita ja rahoitettavia tie- ja liikenne-palveluhankkeita, jotka täsmentyvät maakunnan yhteistyöryhmän valmiste-lemassa vuosittaisessa yhteistyöasiakirjassa. Ohjelasopimus liittyy maa-kunnan yhteistyöasiakirjaan.

Tavoite 1 – alueella resurssit ohjataan alueella luonnonvaroja jalostaviin yritysverkostoihin. Resurssit kohdennetaan verkostoissa toimivien yritysten perustrategian kehittämiseen, työnjaon parantamiseen ja ajanmukaisen toimintaympäristön luomiseen. Yritystoiminnan kehittämisen painopistealu-eiksi on valittu kuusi toimialaa: puu, metalli, energia, matkailu, kivi ja maati-latalous.

Tavoite 2 – alueella sovelletaan seutukunnittain valittavia kehittämispaino-tuksia ja erikoistumisalueita. Erikoistumisalueet määritellään erikseen kunti-en omien päätösten perusteella. Resurssit kohdennetaan erikoistumiseen tähtävien pitkäaikaisten investointisuunnitelmien perusteella kilpailuedun aikaansaamiseen ja ylläpitämiseen.

Alueen tieverkkoa ja liikennepalveluja kehitetään siten, että se palvelee ensisijaisesti alueen elinkeinoelämän tarpeita ja houkuttelee yritystoimintaa alueelle. Pääpaino asetetaan

- paikallisesti ja alueellisesti merkittävien yritysten liikennetarpeiden turvaamiseen ja uusien yritysten sijoittumiseen tarvittavien liikenneinvestointien toteuttamiseen.

- työpaikka-alueiden liikenneturvallisuustöissä työmatkaliikennettä palvelevien kevytväylien toteuttamiseen ja kevyen liikenteen turvaamiseen.

4.6 Jyvässeudun liikennejärjestelmä (JYSELI), aiesopimus

Jyväskylän seudulla on vuosina 1997-1998 laadittu laaja , kaikkia liikenne-
muotoja koskeva suunnitelma, liikennejärjestelmäsuunnitelma. Tämän
suunnitelman toteuttamiseksi ovat alueen kunnat, tielaitos, Keski-
Suomen liitto ja liikenneministeriö tehneet aiesopimuksen, jossa kaikkien osapuolten
rahoitus, sen suuntaamisen periaatteet ja tavoitteelliset hankelistat on mää-
ritelty.

Aiesopimuksessa alueen liikenneoloja parannetaan kolmella pääsektorilla:

- joukkoliikenne
- kevyen liikenteen olosuhteet
- tie- ja katuverkko

Liitteessä 18 on aiesopimusluonnos ja siihen liittyvät hankelistat.

5 VAIKUTUKSET

5.1 Vaikutusten arviointi ja seuranta suunnitteluprosesseissa

Ympäristön tilaa seurataan ja raportoidaan jatkuvilla seurantatutkimuksilla tai erillisillä selvityksillä. Esim. tiesuolan vaikutuksista pohjavesiin luodaan suunnitelmakaudella järjestelmä, jolla vuosittain saadaan yleiskuva kloridipitoisuuksista eri tyyppisillä pohjavesialueilla ja miten tavoitteena oleva suolan käytön väheneminen näkyy pitoisuuksissa.

Tiepiirin toiminta- ja taloussuunnitteluprosessissa on käytössä ja kehitetään edelleen eri ohjelmavaihtoehtojen vaikutuksiin perustuvaa suunnitteluprosessia, jossa vaihtoehtoja painotetaan tienpidon tavoitteiden suhteen.

Tielaitos julkaisee vuosittain ympäristöraporttia, jonka tarkoituksena on antaa kokonaiskuva asetetuista tavoitteista ja toteutumasta.

5.2 TTS:n suunnitelmatason vaikutukset

Päivittäinen liikennöitävyys

Päivittäinen liikennöitävyys voidaan turvata koko tieverkolla. Kuitenkin alemman luokan tieverkolla kunnon heikkenemisen vuoksi liikennöitävyyden taso jonkin verran laskee.

Tieverkon kunto

Päätieverkon kunto säilyy hyvänä. Alemman luokan verkolla tieverkon kunto laskee edelleen eikä tienpitäjän ja tienkäyttäjien kustannusten optimia saavuteta.

Sujuvuus

Kehittämishankkeista huolimatta ruuhkautuvien tieosuuksien määrä lisääntyy kaupunkiseutujen päätteillä. Moniongelmaisilla päätiejaksoilla jonoutuminen lisääntyy.

Liikenneturvallisuus

Liikenneturvallisuustavoitteen saavuttaminen tulee olemaan vaativaa nykyisellä rahoituksella. Liikenneturvallisuudelle asetetusta henkilövahinko- onnettomuuksien vähenemästä saavutetaan osa ohjelman mukaisilla investointitoimenpiteillä, osa nopeusrajoitusjärjestelmän tarkistuksilla ja osa muilla toimintatapojen muutoksilla ja yhteistyömuotoja kehittämällä.

Liikenneturvallisuuden parantamiseen tähtäävät uusien ratkaisujen kehittäminen, prosessien ja vuorovaikutuksen kehittäminen ja koko liikennejärjestelmän kehittämistä koskevat toimenpiteet ehtivät suunnitelmakaudella vaikuttaa vain jossain määrin.

Ympäristö

Tienpidon ympäristövaikutusten laatu suunnitelmakaudella ei muutu olennaisesti aikaisempaan toimintaan verrattuna. Vaikutukset kohdistuvat mm luonnonvarojen käyttöön, jätteiden vähentymiseen, materiaalien hyötykäyttöön sekä toiminnan aiheuttamien riskien vähentymiseen.

Tieliikenteen ympäristövaikutuksien laadussa ja määrässä ei myöskään tapahdu merkittäviä muutoksia suunnitelmakaudella. Ajoneuvotekniikan, päästö määräysten ja polttoaineiden laadun kehittyminen vähentää pakokaasupäästöjä ja polttoaineenkulutusta. Autokannasta on katalyysaattorilla varustettuja tällä hetkellä lähes puolet. Yleisten teiden läheisyydessä pakokaasujen aiheuttamat pitoisuudet ilmassa ovat ilmanlaadun ohjearvojen alapuolella.

Pohjavesialueiden suojaamista jatketaan pääosin kunnossapitoa kehittämällä ja suolausta vähentämällä. Erillisiä suojauskohteita tehdään vain niihin kohtiin, joissa investointien toteutus lisää pohjavedenottamon pilaantumiseriskiä. Suojauksista suuri osa toteutetaan kehittämishankkeiden yhteydessä ja näiden toteutuminen riippuu kehittämishankkeiden toteutumisesta.

Liukkaudentorjuntasuolasta aiheutuvat ympäristöriskit vähenevät suolan käytön vähentyessä. Suolan käytön vähentämistavoitteen saavuttaminen riippuu siitä, miten liukkauden torjunnan kehittämisessä onnistutaan. Jos vähentämisen todetaan aiheuttavan onnettomuusrisikin lisääntymistä, tavoitteen saavuttaminen vaikeutuu.

Melusuojauksia rakennetaan ensisijaisesti erilliskohteiden (koulut, ym.) suojaamiseksi yhdessä kuntien kanssa. Melusuojaustavoitteen toteutuminen riippuu merkittävästi kehittämishankkeiden toteutumisesta.

Muutossuunnitelman vaikutukset

Muutosvaihtoehdon mukaisella lisärahoituksella perustienpidossa saataisiin tieverkon kunnan heikkeneminen hidastumaan merkittävästi tai pysähtymään. Perustienpidon investoinneilla olisi vaikutusta liikenneturvallisuustavoitteen saavuttamiseen.

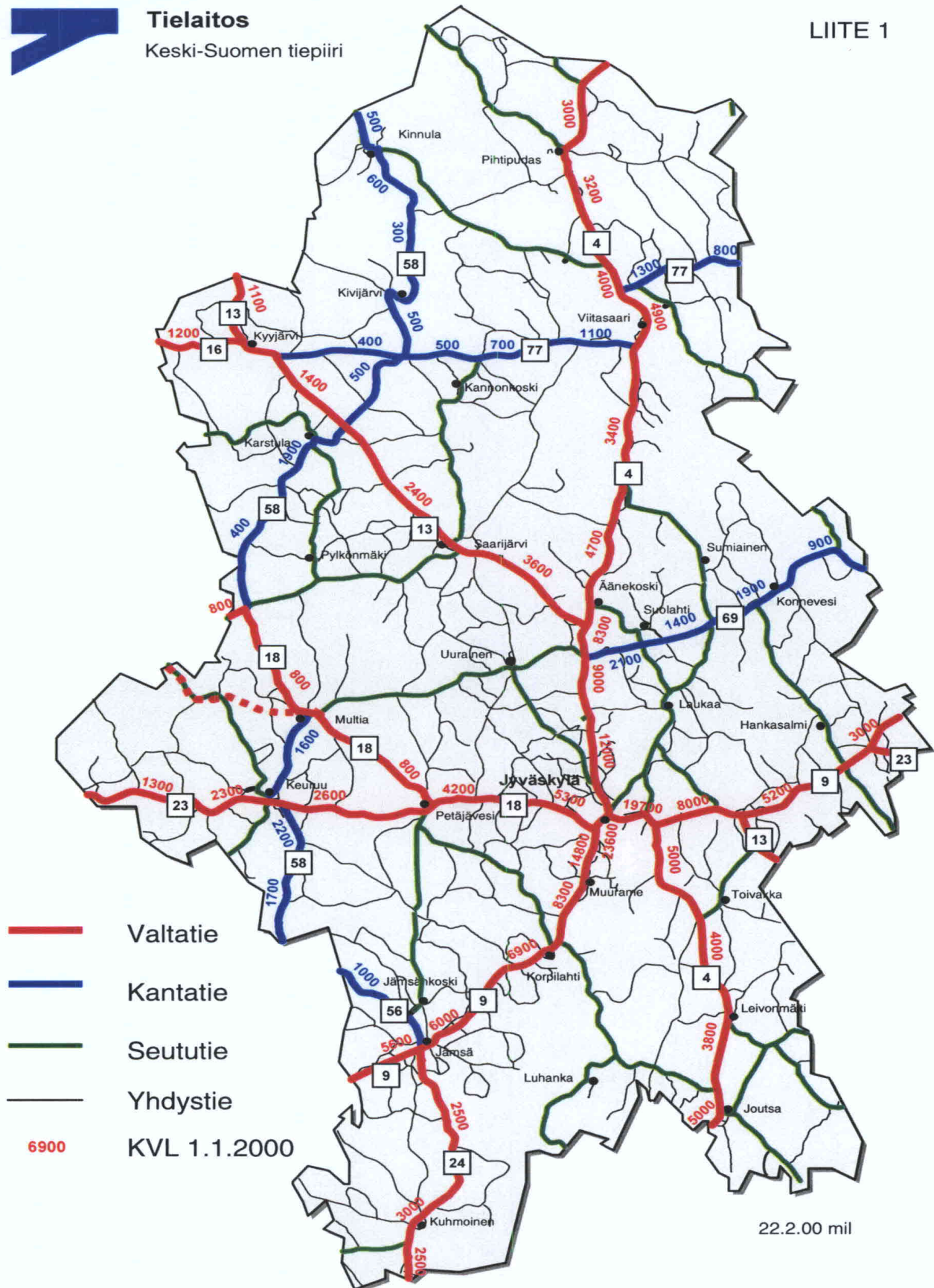
Muutosvaihtoehdon mukaisella lisärahoituksella voitaisiin nopeuttaa suurten hankkeiden toteutusta ja näin hidastaa päätieverkon ja kaupunkiseutujen ongelmien lisääntymistä.

6 VIITEAINEISTO

1. Toiminta- ja taloussuunnitelma 2001- 2004, Liikenneministeriö, Helsinki 2000.
2. Toiminta- ja taloussuunnitelma 2001-2004, Tielaitos, Helsinki 1999.
3. Teiden talvihoito, Talvihoidon toimintalinjat 1996, TIEL 2230014, Helsinki 1995
4. Liikenneympäristön hoito, Toimintalinjat ja laatuvaatimukset, TIEL 2230052, Helsinki 1999
5. Siltojen hoidon, ylläpidon ja korjaamisen toimintalinjat, TIEL 2230051, Helsinki 1998
6. Päälystettyjen teiden ylläpidon toimintalinjat ja ohjaus, TIEL 1000019, Helsinki 1999
7. Tielaitoksen ympäristöpolitiikka ja ympäristöpäämäärät 2005, TIEL 1000015, Helsinki 1996
8. Liikenneturvallisuus 2005, Tielaitoksen toimintalinjat liikenneturvallisuuden parantamiseksi, ISBN 951-726-371-6, Helsinki 1997
9. Tielaitoksen liikenneturvallisuusohjelma 2005, TIEL 1000022, Helsinki 1999
10. Tielaitoksen liikenteen hallinnan strategia, TIEL 100018, Helsinki 1998
11. Liikenneverkkojen kunnossapito ja kehittäminen vuosina 2000-2003, Liikenneinfrastruktuurin ministerityöryhmän mietintö, LM 48/1998
12. Keski- Suomen aluekehitysohjelma 1998, Keski- Suomen Liitto, Jyväskylä 1998
13. EU:n tavoiteohjelmat 1 ja 2 Keski- Suomessa (luonnos), Keski- Suomen liitto, Jyväskylä 2000
14. Keski- Suomen tiepiirin liikenneturvallisuusohjelma, Keski- Suomen tiepiiri, Jyväskylä 1999
15. Seudulliset liikenneturvallisuusohjelmat (Jyväskylän mlk/1997, Keuruun stk/1998, Jämsän stk/1999), Keski- Suomen tiepiiri, Jyväskylä 1997/1998/1999
16. Jyväskylän seudun liikennejärjestelmäsuunnitelma, Keski- Suomen liitto, Jyväskylä 1999
17. Palvelusitoumus 1998, Keski- Suomen tiepiiri, Jyväskylä 1998

7 LIITTEET

1. Kartta: Keski- Suomen tieverkko toiminnallisen luokituksen mukaisesti ja pääteiden liikenne
2. Taulukko: Tiepiirin rahoituksen kehitys vv. 1995-2004
3. Taulukko: Perustienpidon investointiohjelma v.2000
4. Kartta: Perustienpidon investointiohjelma v. 2000
5. Taulukko: Perustienpidon investointiohjelma vv. 2001-2004
6. Kartta: Perustienpidon investointiohjelma vv. 2001-2004
7. Kartta: Tiestön talvihoitoluokitus
8. Taulukko: Suolan käyttö vv. 1984-2004
9. Kartta: Kelorikkouhan alaiset tiet
10. Kartta: Kelirikkovaurioiden korjaukset v. 2000
11. Taulukko: Sorateiden päällystyskohteet 5v- ja pitkän aikavälin ohjelma
12. Kartta: Sorateiden päällystyskohteet 5v- ja pitkän aikavälin ohjelma
13. Ohjelmiasopimus: EU-rahoitus 1- ja 2- alueilla
14. Taulukko: EU-rahoitteiset kohteet, ohjelmaehdotus v. 2000-2006, 1-alue
15. Taulukko: EU-rahoitteiset kohteet, ohjelmaehdotus v. 2000-2006, 2-alue
16. Taulukko: EU-rahoitteiset kohteet, ohjelmakauden 95-99 keskeneräiset
17. Taulukko: Työllisyysrahoituskohteet, ehdotus v. 2000
18. Aiesopimus: Jyvässeudun liikennejärjestelmän toteuttaminen





Keski-Suomen tiepiirille myönnetyt määrärahat (mmk)

	1995	1996	1997	1998	1999	2000	2001	2002	2003	2004
Perustienpito	192,4	172,6	184,5	169,6	157,8	173,0	169,0	170,0	170,0	161,0
Kehittäminen	61,9	70,0	29,8	3,5	2,8	2,0	3,0	53,0	93,0	133,0
Työllisyysohjelma	7,1	3,9	5,0	5,5	0	0,5				
Työllisyyden kompen- saatio-ohjelma			2,4	2,0	1,8					
EU - hankkeet										
- EU	0,1	0,2	1,6	2,6	8,8	3,0	3,0	3,0	3,0	3,0
- työllisyys				1,7	3,0	1,0	1,0	1,0	1,0	1,0
- ptp (lisärahoitus)		0,3		4,7	2,3					
Ulkopuolisten mom. ja muut tulot	1,4	1,5	6,2	1,9	4,9	3,5	6,0	4,0	4,0	4,0
Yhteensä	262,9	248,5	229,5	191,5	181,4	183,0	182,0	231,0	271,0	302,0



15.5.2000 mil

KESKI-SUOMEN TIEPIIRI
TIENPIDON OHJELMAT
V. 2000

VERSIO 8.5.2000 tilanteesta

PERUSTIENPITO

NRO	TIEN NRO	NIMI (VÄLI, KOHTA), KUNTA	PIT/ KPL	KUST. ARVIO	TOT. AIK.	(1000 MK)				PROJ. PÄÄLL.	ONN. VÄHENEMÄ			MMK/ ONN.
						2000	2001	2002	JÄÄ		AIK.	2000	MYÖH	
		UUSINVESTOINNIT												
220 407	16837 18	MATOSALMEN SILTA, SAARIJÄRVI VT 18 MULTIAN KOHDALLA	1	17200 740	364 732	8636 8	8200		0 0	HM JS		?	?	
		UUSINVESTOINNIT YHTEENSÄ SUUNNITELLUT KUSTANNUKSET OHJELMOIMATTA				8644 8600 -44	8200	0			0	0,000	0,000	
		LAAJENNUSINVESTOINNIT												
		<u>PÄÄTEIDEN PALVELUTASO</u>												
257		VIKING-PROJEKTI		2673	673	900	1100		0	HK	?	?	?	
		AUTOMAATTINEN KAMERAVALVONTA		127	55	72			0	TH	?	?		
		PALVELU- JA INFOALUEIDEN KEHITTÄMINEN		300		300			0	HK		?		
		JOUKKOLIIKENTEEEN PALVELUALUEET		100		100			0	HK		?		
		TIEYMPÄRISTÖN PEHMENTÄMINEN		500		500			0	RH		?		
333	4	NISULAN PT:N LIITTYMÄ, TOIVAKKA	1	160		160			0	KTK		?		
171	4	MYLLYPERÄN LIITTYMÄN SIIRTO, ÄÄNEKOSKI	1	200		200			0	SÖ		?		
168	4	LEKOINEN-LINTULAHTI VALOT, ÄÄNEKOSKI	1,3	255	250	5			0	HM	0,021	0,000		
147	13	KYYJÄRVEN VALOT		155	150	5			0	HM	0,01	0,000		
195	23	KALETTOMAN VALOT JA VÄISTÖTILA, KEURUU	1,0	500	359	141			0	JS	?	?		
		YHTEENSÄ				2383	1100	0			0,031	0	0	
		<u>LIIKENNETURVALLISUUS</u>												
		MUUT PIENET LIIKENNETURVALLISUUSKOHTEET		350		350			0	Kaiki				
291		JKL MLK:N LIIK. TURV. SUUNN. PIENET KOHTEET		1040	440	300	300		0	RH	0,050	?	?	?
293		KEURUUN LIIK. TURV. SUUNN. PIENET KOHTEET		349	115	234			0	RH	0,083	0,356		0,8
289		MULTIAN LIIK. TURV. SUUNN. PIENET KOHTEET		216		216			0	RH		0,067		3,2
295		PETÄJÄVEDEN LIIK. TURV. SUUNN. PIENET KOHTEET		188		188			0	RH		0,152		1,2
292		UURAIKSEN LIIK. TURV. SUUNN. PIENET KOHTEET		167		167			0	RH		0,075		2,2
298		JÄMSÄN LIIK. TURV. SUUNN. PIENET KOHTEET		116		116			0	RH		0,236		0,5
196		JÄMS. KOSK. LIIK. TURV. SUUNN. PIENET KOHTEET		40		40			0	RH		0,089		0,4
198		KORPILAHD. LIIK. TURV. SUUNN. PIENET KOHTEET		105		105			0	RH		0,197		0,5
420	58	KUHMOIST. LIIK. TURV. SUUNN. PIENET KOHTEET		207		207			0	RH		0,166		1,2
312	58	PELTOKANKAAN ALIKULKU, KIVIJÄRVI	1	600	500	100			0	HM	0,000	0,001		600,0
127	630, 16709	PT:N 16945 LIITT.-KANGASKYLÄ, KINNULA	2,8	500		500			0	HM				
233		PUUPPOLA, JKL MLK	4,4	5265	5215	50			0	HM	0,106			49,7
183	637	LEPPÄVESI-LAUKAA, LAUKAA	10,3	11146	10846	300			0	SÖ	0,347			32,1
417	6304	LAUKAAN KIERTOLIITTYMÄ	1	4579	1828	2751			0	KTK	0,074	?		
235	16573	TARVAALA-KIRJAPAINONTIE, SAARIJÄRVI	1,2	805	250	555			0	HM	0,018	0,000		
231	16595	HIMOKSEN SUOJATIESAAREKE, JÄMSÄ	1	150		150			0	SÖ		?		
262	16623	KORPILAHDEN KESKUSTA	1,2	4400	4400				0	SÖ	0,150			29,3
		PUMPERIN KEVYTLIIKENNEVÄYLÄ, JKL	0,3	300		300			0	SÖ		?		?
		YHTEENSÄ				11029	300	0			0,678	1,489	0	
261	4	<u>SILTOJEN UUSIMINEN</u> VAAJAKOSKEN YLIKULKUSILTA, JKL MLK	1	15000	2225	12775			0	HM	?	?		
		YHTEENSÄ				12775	0	0			0,000	0,000	0,000	
387	4	<u>YMPÄRISTÖKOHTEET</u> VAAJAKOSKEN MO-TIEN YMPÄRISTÖTYÖT	1,0	7550	1709	5841			0	KTK	0,008	?		?
139	4	HIRVASEN KOULUN MELUVALLI, UURAINEN	1	209	179	30			0	SÖ		?		
		MAISEMARAVAUKSET		300		300			0	RH		?	?	
		YHTEENSÄ				6171	0	0			0,008	0,000	0,000	
321	6032	<u>YLEISIKSI TEIKSI MUUTTAMISET</u> HIIDENMÄKI-JÄMSÄN KESKUSTA	0,9	2091	350	1741			0	SÖ	0,098	?		?
		YHTEENSÄ				1741	0	0			0,098	0,000	0,000	
276	621	<u>SORATEIDEN PERUSKORJAUS JA PÄÄLLYSTÄMINEN</u> USKALI-PALVALAMPI, KEURUU	6,5	7128	629	6499			0	JS		?		
151	16525	KORKEAKOSKEN PT, KEURUU	2,7	3050	3000	50			0	JS	0,010			305
241	6046	HAVUNKYLÄ-KOSKENPÄÄ, JÄMSÄNKOSKI	14,3	21040	9774	1100	8000	2166	0	JS				
		YHTEENSÄ				7649	8000	2166			0,010	0	0,000	
		<u>MUUT</u>												
		YHTEENSÄ				0	0	0			0	0	0	
		LAAJENNUSINVESTOINNIT YHTEENSÄ SUUNNITELLUT KUSTANNUKSET EROTUS				41748 41600 -148	9400	2166			0,825	1,489	0	

*) EU-hanke

KESKI-SUOMEN TIEPIIRI TIENPIDON OHJELMAT V. 2001 - 2004 ALKAVAT															
PERUSTIENPITO, LAAJENNUSINVESTOINNIT															
NRO	TIEN NRO	NIMI (VÄLI, KOHTA), KUNTA	PIT./ KPL	KUST. ARVIO	(1000 MK)					PROJ PÄÄLL	Onnett. Vähennäm.				MMK/ ONN.
					2001	2002	2003	2004	JÄÄ		2001	2002	2003	2004	
109	9	PÄÄTEIDEN PALVELUTASO			300	300	300	300		HK					
105	4	PALVELU- JA INFOALUEIDEN KEHITTÄMINEN			100	100	100	100		HK					
352	4	JOUKKOLIIKENTEEN PALVELUALUEET			500	500	500	500		RH					
125	9	TIEYMPÄRISTÖN PEHMENTÄMINEN	3,6	700	700					0 SO	0,119			6	
299	18	RUOKOSAAREN KOHTA, JKL MLK	1	3300	3000	300				0 SO	?				
		ETU-KANAVUORI - VAAJAKOSKI, JKL MLK	1,0	1400	1400					0 KTK	0,156			9	
		PUHAKAN LIITTYMÄ VALAISTUS, LAUKAA	0,8	100	100					0 SO	0,014			7	
		RUOKE-KUKKUMÄKI, JKL, JKL MLK	6,7	1000		1000				0 SO	0,136			7	
		PALVELUTASOHANKEET			4000	5000	5000								
YHTEENSÄ					6100	6200	5900	5900			0,425	0,000	0,000		
VUODEN 2000 LISTASTA					1100	0									
KUSTANNUKSET YHTEENSÄ					7200	6200	5900	5900							
LIKKENNETURVALLISUUS															
MUUT PIENET LIKKENNETURVALLISUUS KOHTEET						500	500	500							
328	4	KIRRIN ALIKULKU, JKL MLK	1		800					SO					
329	4	PUUPPOLAN ALIKULKU, JKL MLK	1		800					SO					
330	4	VEHNIÄN ALIKULKU, JKL MLK	1		800					SO					
122	9, 6183, 6411	NIEMISJÄRVI, HANKASALMI	1,4	7000	5500	1500				0 KTK	0,061			115	
133	13	KOLUNPOHJAN YT:N LIITT.-SUOJOKI, ÄÄNEKOSKI	1,1	850	850					0 HM	0,051			17	
353	23	PETÄJÄVEDEN KESKUSTA	1,0	1000	1000					0	0,071			14	
275	58, 697	ONNELA-MUSEO-SHELL, KARSTULA	1,3	1800	1800					0 HM	0,050			36	
348	69	HYTÖLÄN KOULUN KOHTA, KONNEVESI	0,6	800	800					0 JS	0,023	0,023		17	
385	612	MARKKULAN LIITTYMÄ, LUHANKA	1	800	800					0 KTK					
138	630, 16689	NUUTINPOLKU-LINTUKANGAS, JKL MLK	1,5	2500	2500					0 SO	0,022			114	
157	637	SUMIAISTEN TAAJAMA	1,1	900	900					0 HM	?				
350	6456	RAIVIO-KONGINKANGAS, ÄÄNEKOSKI	1,7	1350	1350					0	0,028			48	
252	6571	ASEMATION LIIK. TURV. KOHT. PIHTIPUDAS	1,4	600	600					0 HM	0,020			30	
184	16630	PT:N RAUHOITAMIS- JA LIIK. TURV. KOHT. JKL MLK		800	800					0 SO	?				
130	16639	MUSEO-RIHKIVIENTIE, SAARIJÄRVI	1,9	1700	1700					0 HM	0,089			19	
		YY SEUDUN PIENET LIKKENNETURVALLISUUSKOHTEET		900		300	300	300		0		?	?		
199	24	KISSAKULMA-KARKLAHDEN LIITT. KUHMOINEN	3,6	3500	3500					0	0,122			29	
273	58	KEURUUN TAAJAMA		2000	2000					0 KTK	0,032			63	
217	58	MULTIAN TAAJAMA	1,0	1500	1500					0	0,025			60	
280	618	TOIVAKAN TAAJAMAN ETEL. P. KEV. L. VÄYLÄ	0,3	300	300					0	0,005			60	
188	638	VAAJAKOSKENTIE-VAAJATIE (-> Kaun.h.t), JKL MLK	0,8	1000	1000					0 KTK	0,025			40	
342	641	RISTILÄ-HANKASALMI, HANKASALMI	8,0	3000	3000					0 KTK	0,153			20	
134	16911	VIITASAAREN TAAJAMA	1,6	4000	4000					0 KTK	0,109			37	
		KEVYTLIIKENNEVÄYLÄT TALKOOTOYONÄ			1000	2000	3000								
189	13, 6304	KEV. LIIKK. VÄYLIEN TÄYD. TAAJAMIEN REUNA-ALUEILLA			2000	2000	6000								
279	24	SARA-AHON KEVYTLIIKENNEJÄRJESTELYT, SAARIJÄRVI	2,5	4100		4100				0		0,051		80	
281	604, 6046	OLKKOLASSA PT 16556-PT 16557, JÄMSÄ	1,3	1000	1000					0	0,041			24	
278	637	KIRJASTO-AUTOTIESILTA, LAUKAA	1,7	800	800					0	0,047			74	
358	16619	MUURAMEN TAAJAMA	0,8	4100	4100					0	0,038			21	
131	16711	KOIVUMUTKA-KAPPELIN YT, JKL MLK	2,5	2000	2000					0 SO	0,022			186	
343	23	KORKEAKOSKEN PT:N LIITTYMÄ-KALETON, KEURUU	3,0	4500		4500				0	0,013			154	
344	6300	HAKAKATU-KUIKANTIE	2,9	2500	2500					0		0,065		69	
186	16588	KORPIOJA-VARASTOTIE, KÖRPILAHTI	1,6	1500	1500					0		0,031		81	
345	16684	RUOKE	2,3	2300	2300					0		0,012		192	
346	16730	KELKKAMÄKI-LIEVESTUORE, LAUKAA	2,8	1300	1300					0		0,032		41	
335	16873	VT13 - KALLIORANNANTIE, KYJJÄRVI	0,8	700	700					0		0,002			
YHTEENSÄ					21500	20600	20300	22600			0,415	0,494	0,212		
VUODEN 2000 LISTASTA					300	0									
KUSTANNUKSET YHTEENSÄ					21800	20600	20300	22600							
SILTOJEN UUUSIMINEN						1000	1000	1000							
247	6271	KORTEJOEN SILTA, PETÄJÄVESI	1	350	350					0 HM					
248	16777	PALIKKAPURON SILTA, SAARIJÄRVI	1	270	270					0 HM					
246	6450	SYVÄRINJOEN SILTA, SUOLAHTI	1	500	500					0 HM					
	640	EERONSALMEN SILTA, LAUKAA	1	2000						2000 HM					
YHTEENSÄ					1120	1000	1000	1000			0,000	0,000	0,000		
VUODEN 2000 LISTASTA					0	0									
KUSTANNUKSET YHTEENSÄ					1120	1000	1000	1000							
YMPÄRISTÖKOHTEET															
MAISEMARIVAUKSET					300	300	300	300			RH				
YHTEENSÄ					300	300	300	300			0,000	0,000	0,000		
VUODEN 2000 LISTASTA					0	0									
KUSTANNUKSET YHTEENSÄ					300	300	300	300							
YLEISIKSI TEIKSI MUUTTAMISET															
349	6044, 16509	KANGASM. TIELAPINSALMENTIE, KEURUU	0,9	2000	2000					0 JS					
282	16710	TIKKA-MANNILA - LEPPÄVESI	12,6	10000		3000	7000			0		?			
YHTEENSÄ					2000	3000	7000	0			0,000	0,000	0,000		
VUODEN 2000 LISTASTA					0	0									
KUSTANNUKSET YHTEENSÄ					2000	3000	7000	0							
SORATEIDEN PERUSKORJAUS JA PÄÄLTYSTÄMINEN															
228	6250	KINTAUS-PT:N 16673 LIITT., PETÄJÄVESI	1,5	2100	2100					0 SO					
149	6411	PT:N 16742 LIITT.-VENEKOSKI, HANKASALMI	2,0	2600	2600					0 KTK					
239	16715	HEIKKILÄ-HIEKKAPOHJA, JYV.MLK	3,2	4500		4500				0 SO					
324	16617	ISOLAHENTIE-VAINIONTIE, MUURAME	0,3	400		400				0 SO					
332	16688	LINTUKANGAS-SAARENMAA, JYV. MLK	4,9	5500		5500				0 KTK					
YHTEENSÄ					0	4700	4900	5500			0,000	0,000	0,000		
VUODEN 2000 LISTASTA					8000	2166									
KUSTANNUKSET YHTEENSÄ					8000	6866	4900	5500							
MUUT															
317	16917	KUIKKAMÄKI, VIITASAARI	0,6	1300	1300										
137	56	SAARENTIEN LIITTYMÄ, JÄMSÄ	1	2000		2000				SO	0,036	0,000	0,000		
YHTEENSÄ					1300	2000	0	0			0,036	0,000	0,000		
VUODEN 2000 LISTASTA					0	0									
KUSTANNUKSET YHTEENSÄ					1300	2000	0	0							
LAAJENNUSINVESTOINNIT YHTEENSÄ					32320	37800	39400	35300			0,876	0,494	0,212		
VUODEN 2000 LISTASTA					9400	2166	0	0			0,000	0,000	0,000		
KUSTANNUKSET YHTEENSÄ					41720	39966	39400	35300			0,876	0,494	0,212		
SUUNNITELTUT KUSTANNUKSET					42000	40500	40000	38000							
OHJELMOIMATTA					280	534	600	2700							

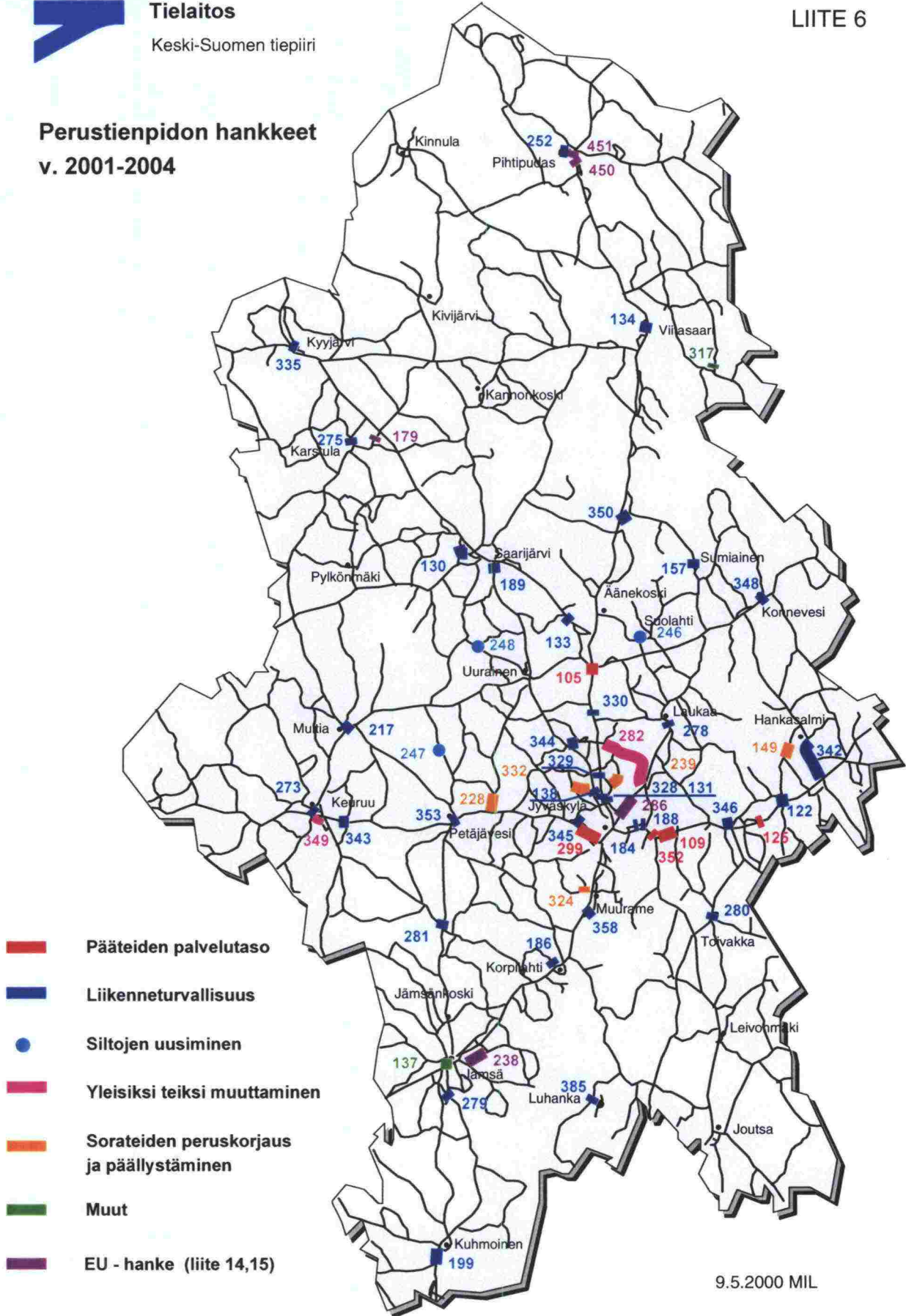


Tielaitos

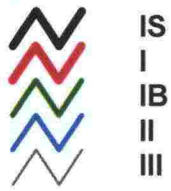
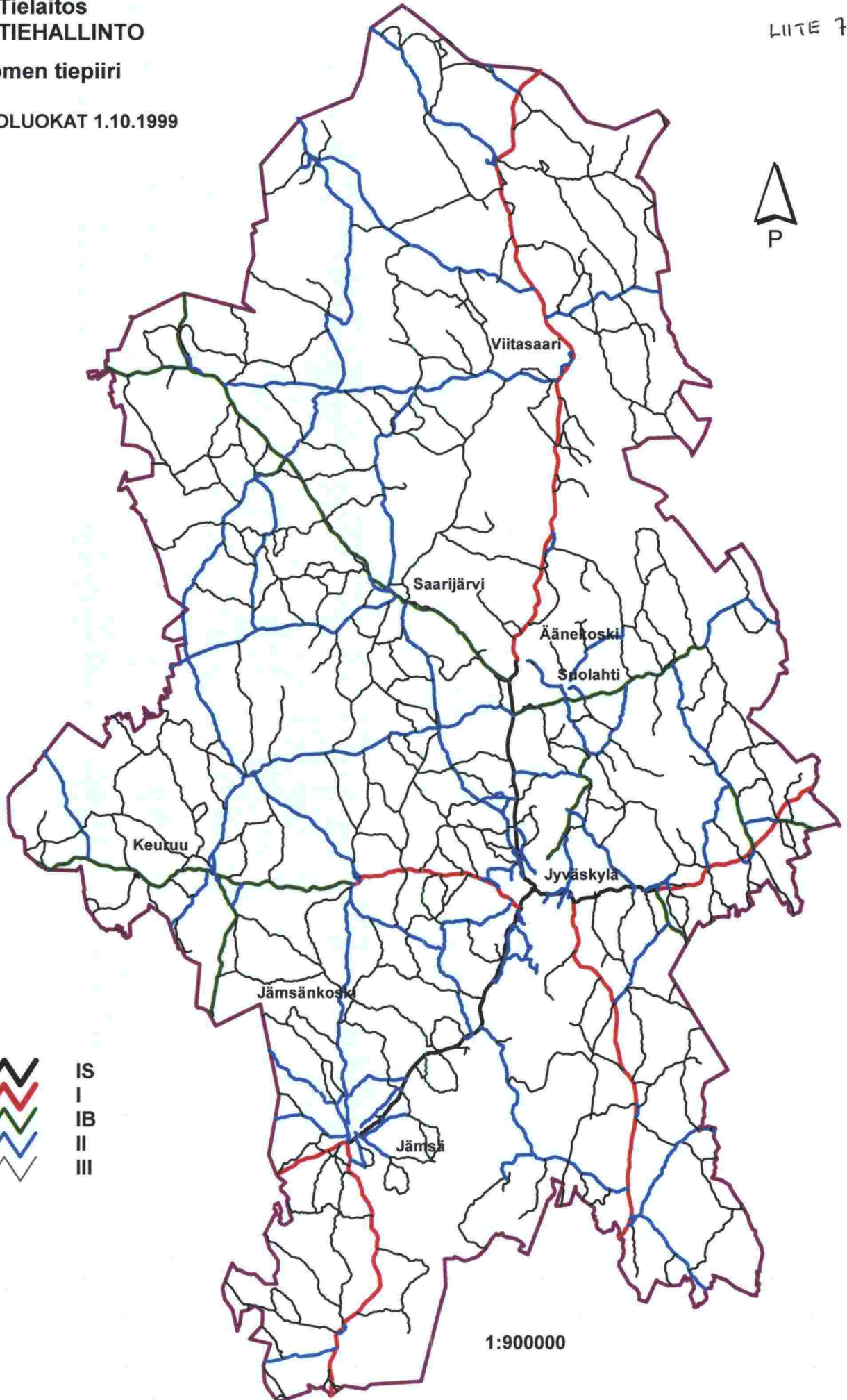
Keski-Suomen tiepiiri

LIITE 6

Perustienpidon hankkeet v. 2001-2004



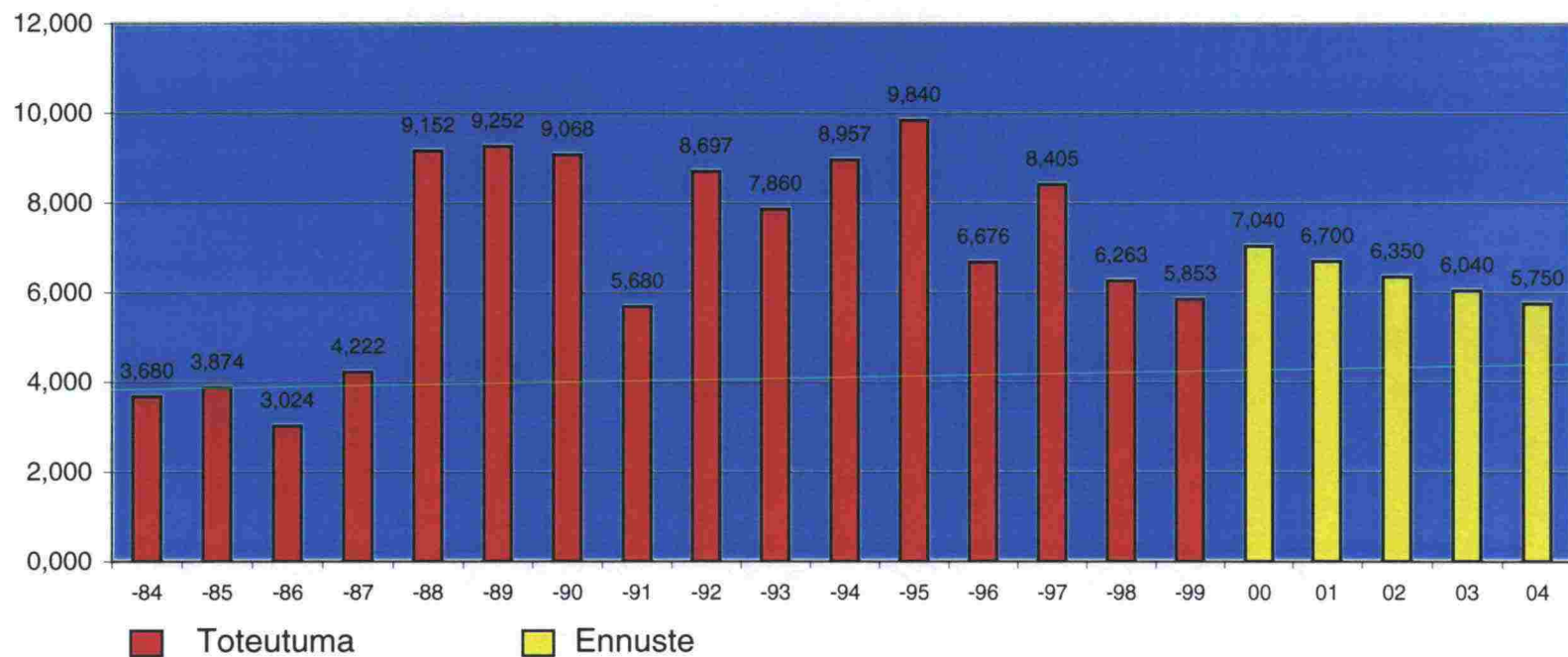
9.5.2000 MIL



1:900000

SUOLAN KÄYTTÖ VUOSINA 1984-2004

Tonnia





**KELIRIKKOUHAN ALAISET
TIET V. 2000**

Lisätietoja:

Tiemestari Esa Tourunen
020 444 5751
0400 583 243

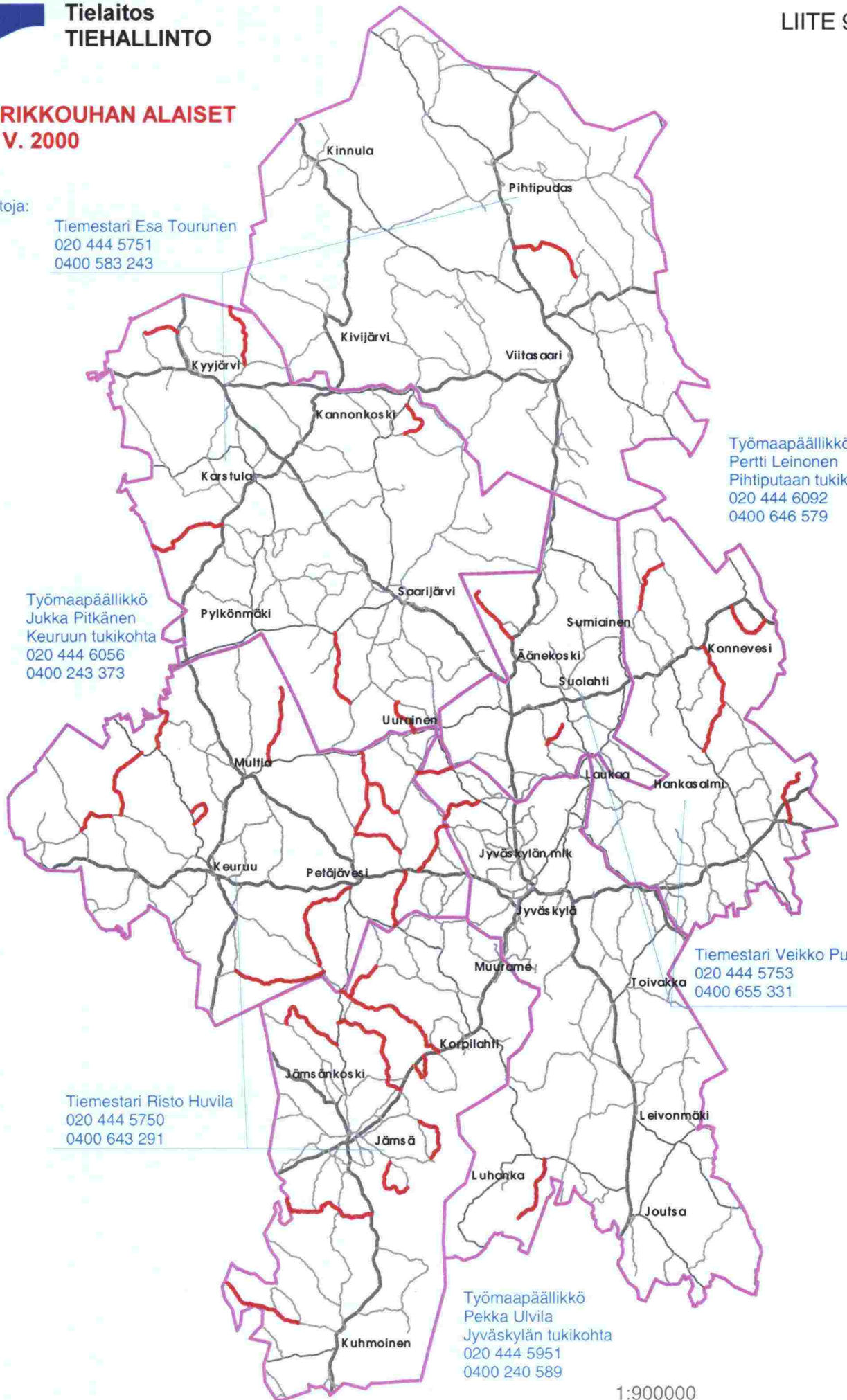
Työmaapäällikkö
Jukka Pitkänen
Keuruun tukikohta
020 444 6056
0400 243 373

Tiemestari Risto Huvila
020 444 5750
0400 643 291

Työmaapäällikkö
Pertti Leinonen
Pihtiputaan tukikohta
020 444 6092
0400 646 579

Tiemestari Veikko Puranen
020 444 5753
0400 655 331

Työmaapäällikkö
Pekka Ulvila
Jyväskylän tukikohta
020 444 5951
0400 240 589

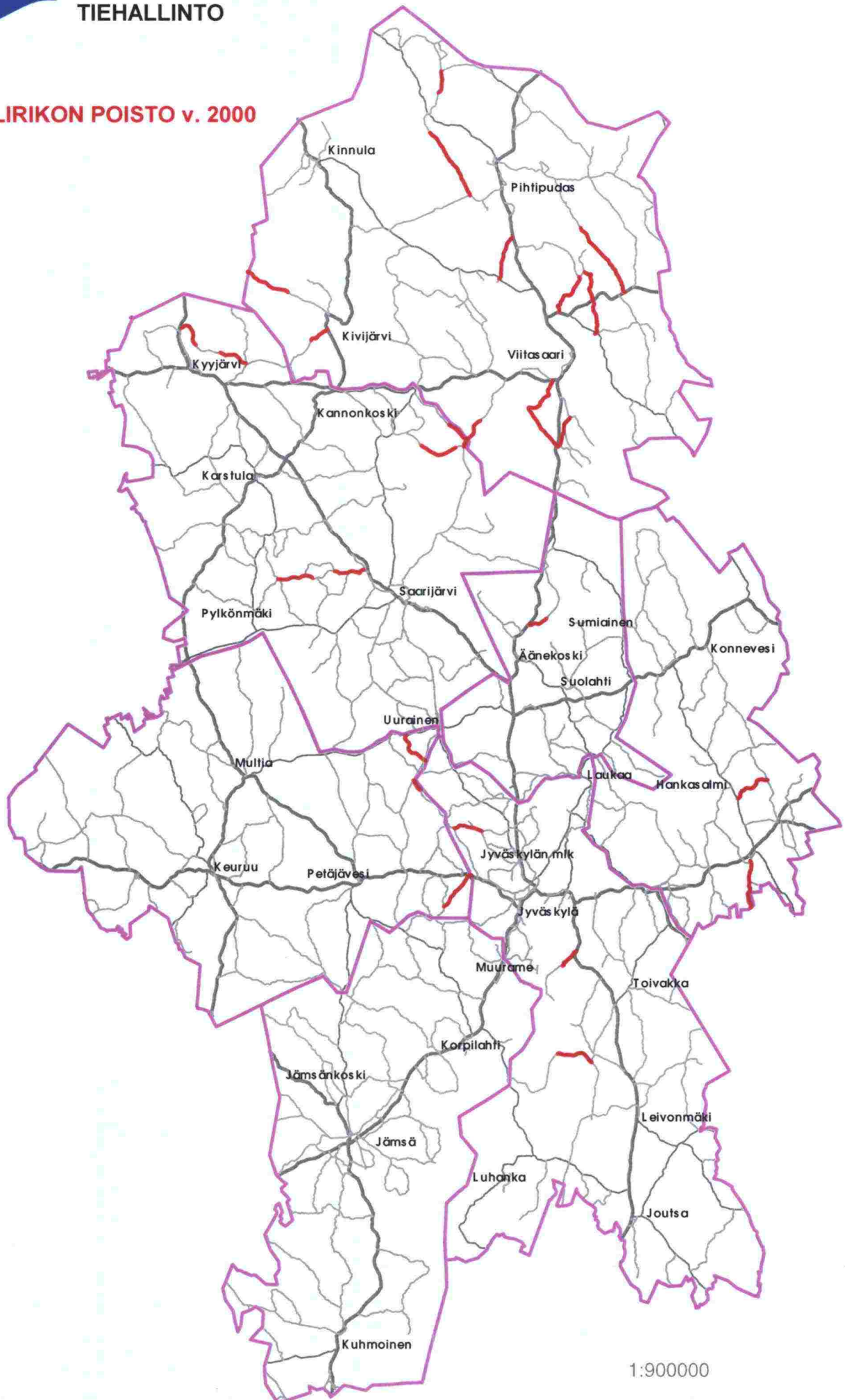


1:900000

Tiestötiedot 6.3.2000/ OKP



KELIRIKON POISTO v. 2000



1:900000

Tiestötiedot 6.3.2000/ OKP

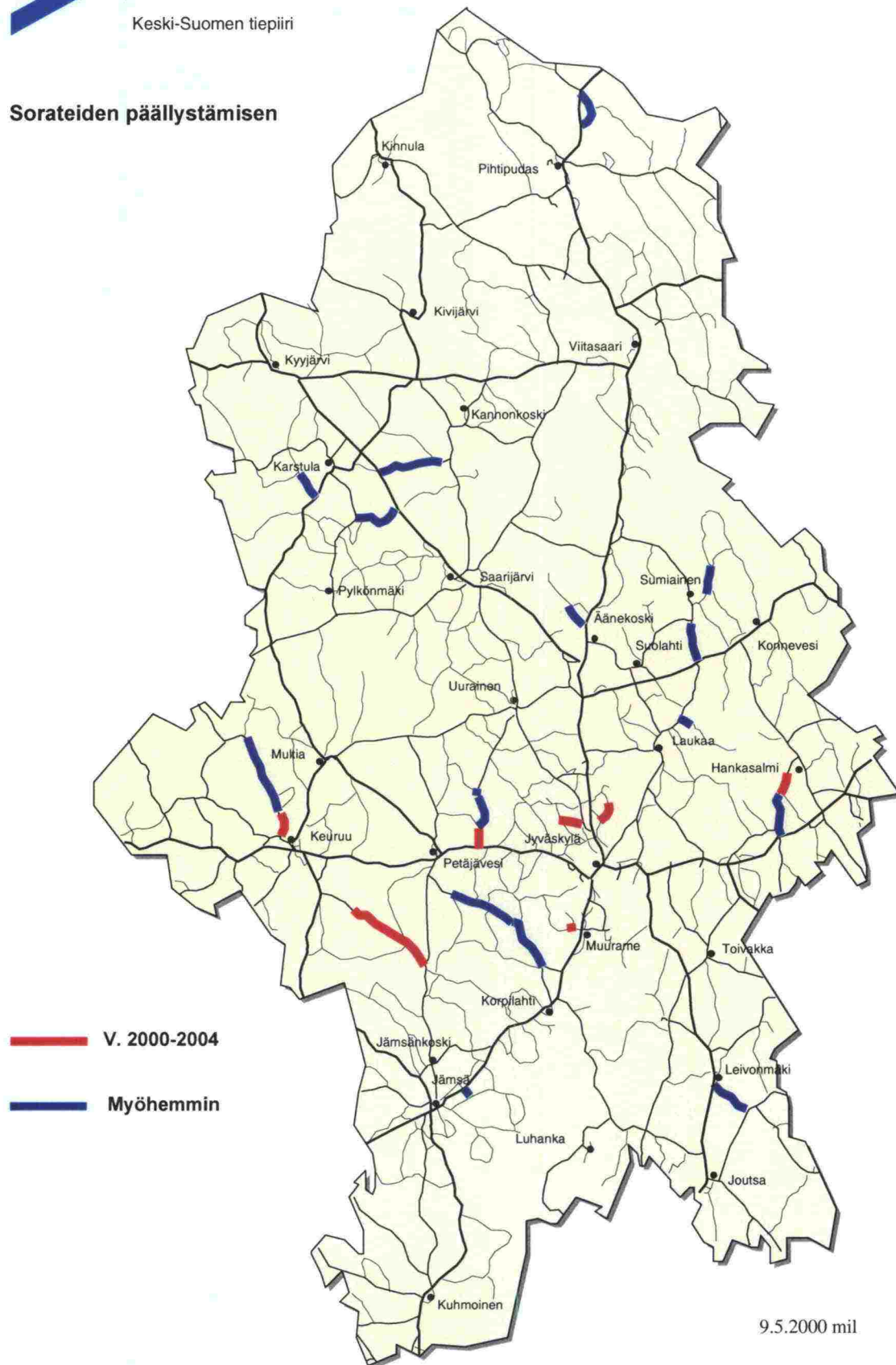


Tielaitos

Keski-Suomen tiepiiri

LIITE 12

Sorateiden päällystämisen



9.5.2000 mil

Luonnos 15.2.2000

OHJELMASOPIMUS

SOPIMUS EUROOPAN UNIONIN TAVOITE 1- JA 2- OHJELMIEN TOTEUTTAMISESTA KESKI-SUOMEN TIEPIIRIN TOIMINNASSA VUOSINA 2000-2003

1. Sopimuksen perusteet

Tämä sopimus on alueiden kehittämisestä annetussa laissa ja asetuksessa (1135/1993 ja 1315/1993) tarkoitettu ohjelmiasopimus, joka on luonteeltaan aiesopimus.

Sopimuksen mukaisten hankkeiden hallinnointi perustuu lakiin ja asetukseen rakennerahasto-ohjelmien kansallisesta hallinnoinnista (1353/1999 ja 1354/1999).

Sopimus perustuu Keski-Suomen tavoite 1- ja 2-ohjelmiin.

2. Sopijaosapuolet

Keski-Suomen tiepiiri ja Keski-Suomen liitto

3. Sopimuksen kohde

Sopimus koskee Keski-Suomen tavoite 1- ja 2-ohjelmien 2000-2006 EAKR-osarahoituksen käytön periaatteita ja rahoitettavia tie- ja liikennepalveluhankkeita, jotka täsmentyvät maakunnan yhteistyöryhmän valmistelemissa vuosittaisessa yhteistyöasiakirjassa. Ohjelmiasopimus liittyy maakunnan yhteistyöasiakirjaan.

4. Sopimuksen pohjana olevat alueen strategiat

Keski-Suomen tavoite 1- ja 2-ohjelmien toteuttamiseksi osapuolet toimivat ohjelma-alueille hyväksytyjen toteutusstrategioiden mukaisesti.

Tavoite 1 – alueella resurssit ohjataan alueella luonnonvaroja jalostaviin yritysverkostoihin. Resurssit kohdennetaan verkostoissa toimivien yritysten perusstrategian kehittämiseen, työnjaon parantamiseen ja ajanmukaisen toimintaympäristön luomiseen. Yritystoiminnan kehittämisen painopistealueiksi on valittu kuusi toimialaa: puu, metalli, energia, matkailu, kivi ja maatilatalous.

Tavoite 2 – alueella sovelletaan seutukunnittain valittavia kehittämispainotuksia ja erikoistumisalueita. Erikoistumisalueet määritellään erikseen kuntien omien päätösten perusteella. Resurssit kohdennetaan erikoistumiseen tähtäävien pitkäaikaisten investointisuunnitelmien perusteella kilpailuedun aikaansaamiseen ja ylläpitämiseen.

5. Sopimuksen tavoitteet

Sopimuksen tavoitteena on edistää Keski-Suomen aluekehittämistavoitteiden ja EU:n tavoite 1- ja 2 - ohjelmien toteutumista maakunnassa.

Osapuolet pitävät toimintapolitiikassaan ja hankkeiden toteutuksessa tavoitteenaan aluekehityslain tarkoittamaa maakunnan tasapainoista alueellista kehittämistä. Keski-Suomen kehittämistyön keskeiseksi tavoitteeksi hyväksytään maakunnan elinkeinoelämän kehittäminen ja työpaikkojen lisääminen sekä yhdyskuntakustannusten säästäminen. Alueen tieverkkoa ja liikennepalveluja kehitetään siten, että se palvelee ensisijaisesti alueen elinkeinoelämän tarpeita ja houkuttelee yritystoimintaa alueelle. Pääpaino asetetaan

- paikallisesti ja alueellisesti merkittävien yritysten liikennetarpeiden turvaamiseen ja uusien yritysten sijoittumiseen tarvittavien liikenneinvestointien toteuttamiseen.
- työpaikka-alueiden liikenneturvallisuustöissä työmatkaliikennettä palvelevien kevytväylien toteuttamiseen ja kevyen liikenteen turvaamiseen.

Toteutettavien hankkeiden kansallista rahoitusta koottaessa lähtökohtana pidetään maakunnan kansallisen rahoitusosuuden kasvattamista.

Suurten kehittämishankkeiden osia tai niitä korvaavia väliaikaisratkaisuja ei toteuteta tämän sopimuksen perusteella. Osapuolet pyrkivät eri tavoin muuten edistämään suurten kehittämishankkeiden ja maakuntien yhteisten hankkeiden toteutusta.

6. Sovellettavat tavoiteohjelmien toimenpidekokonaisuudet

Tätä sopimusta sovelletaan seuraavia toimenpidekokonaisuuksia toteuttavissa hankkeissa:

tavoite 1-alueella

- yritysten toimintaympäristön parantaminen
- maaseudun toimintaympäristön kehittäminen

tavoite 2-alueella

- yritysten toimintaedellytysten parantaminen
- perusrakenteen turvaaminen ja uudistaminen/yritystoimintaan liittyvän infrastruktuurin tukeminen
- vetovoimatekijöiden kehittäminen
- ympäristön parantaminen sekä yhdyskuntien elävöittäminen

7. Rahoituskehys ja hankkeet

Tavoite 1-ohjelman toteuttamiseksi tieverkko- ja liikennepalveluhankkeisiin varataan rahoitusta vuosittain keskimäärin

- yritysten toimintaympäristön parantamiseen kokonaisrahoitusta 2,6 mmk, josta EAKR 0,9 mmk
- maaseudun toimintaympäristön kehittämiseen kokonaisrahoitusta 0,7 mmk, josta EAKR 0,2 mmk

Tavoite 2-ohjelman toteuttamiseksi varataan ohjelmakaudella tieverkko- ja liikennepalveluhankkeisiin rahoitusta keskimäärin vuosittain

- perusrakenteen turvaamiseen ja uudistamiseen kokonaisrahoitusta 4,5 mmk, josta EAKR 1,4 mmk
- yritysten toimintaedellytysten parantamiseen, vetovoimatekijöiden kehittämiseen sekä ympäristön parantamiseen ja yhdyskuntien elävöittämiseen kokonaisrahoitusta 0,5 mmk, josta EAKR 0,15 mmk.

Tavoite 2-ohjelman toteutus käynnistyy seutukunnittaisen ja kunnittaisen painopistemäärityksen jälkeen ja merkittävämpiä hankkeita ajoittuu vasta vuodelle 2003 ja sen jälkeen.

Rahoituksen jakautumisessa pyritään siihen, että EAKR-osuus ja tielaitoksen kansallinen osuus vastaavat toisiaan ja muu kansallinen rahoitus pyritään kokoamaan työvoimahallinnon, kuntien ja hankkeiden edunsaajien tahoilta.

Hankkeiden valinta tapahtuu ohjelmien sisältämien ja maakunnan yhteistyöryhmän tarkentamien perusteiden mukaan sopimuksen liitteenä olevan hankeluettelon pohjalta.

8. Organisointi ja valvonta

Sopimuksen mukaisten hankkeiden hallinnointi tapahtuu rakennerahasto-ohjelmien kansallista hallinnointia koskevan lain perusteella maakunnan yhteistyöryhmän päätösten mukaisesti.

Ohjelmien ja hankkeiden valmistelua varten yhteistyöryhmä voi perustaa tarvittavia asiantuntijaryhmiä.

Hankkeiden toteutuksesta raportoidaan kaksi kertaa vuodessa maakunnan yhteistyöryhmälle.

9. Sopimuksen voimassaolo

Tämä sopimus on voimassa vuosina 2000- 2003. Sopimus ja sen liitteenä olevat hankeluettelot päivitetään vuosittain tiepiirin toiminta- ja taloussuunnitelman pohjalta maakunnan yhteistyöasiakirjan valmistelun yhteydessä.

Jyväskylässä __/__ 2000

Keski-Suomen liitto

Keski-Suomen tiepiiri

Liitteet Hankeluettelot

EU-HANKKEET TAVOITEALUE 1

1.2 YRITYSTENTOIMINTAYMPÄRISTÖN PARANTAMINEN (EARK)

SOP NRO	TIEN NRO	HANKKEEN NIMI	PIT/ KPL	KUST. ARVIO	1000 mk			AJOITUS					
					EAKR	TIEL	MUUT	2000	2001	2002	2003-6		
		Ajoitetut hankkeet											
268	16875	Keskusta-Betset, Kyyjärvi		1900	600	600	700 (1)	1900					
236	4	Sahan kohdan alikulku, Viitasaari		1600	400	400	800 (2)	1600					
179	58	Humpin teoll.al.kevytliik.väylä 1.vaihe, Karstula		2100	700	700	700 (3)		2100				
450	4	Rüpon teollisuusalueen tiet, Pihtipudas		3700	1100	1100	1500 (2)		1800	1900			
451	4	Sahan liittymä ja kevytliik.väylät, Pihtipudas		3500	1500	1500	500 (2)			500	3000		
		Hankekori 2003-2006											
189	13, 6304	Kukonhiekkan teoll.al.kevytliik.järj. Saarijärvi		1200	400	400	400 (3)					1200	
452	58	Teollisuusalueen kevytliikenneväylät, Kivijärvi		1200	400	400	400 (3)					1200	
453		Humpin teoll.al.kevytliik.väylä 2.vaihe, Karstula		6000	2000	2000	2000 (3)					6000	
		Muita mahdollisia hankkeita											
		Uiton terminaaliyhteydät		2000									
		EU-rekkojen aiheuttamat liittymäkorjaukset		1000									
	16941	Niemenkylän pt:n parant. Kinnula		3600									
		Turvetuotannon tieyhteyksien parantaminen		3000									
		Yhteensä						3500	3900	2400	11400		
		EAKR						1000	1000	800	4300		7100
		Tielaitos						1000	700	1100	4300		7100
		Muut						1500	2200	500	2800		7000
		Yhteensä						3500	3900	2400	11400		21200

KEHYS:

1.2 Kokonaisrahoitus 2,6 Mmk/v, josta EAKR 0,9 Mmk/v; Yhteensä 18,2 Mmk, josta EAKR 6,3 Mmk

Muu rahoitus:

- (1 Kunta 500, yritykset 200, ei sovittu)
(2 Kunta rahoittaa, alustavasti sovittu)
(3 Työllisyysrahaa)

Kehystä käyttämättä:	
EAKR	-800
kansall.	-2200
yht.	-3000
(miinusmerkkinen ylitystä)	

2.3 MAASEUDUN TOIMINTAYMPÄRISTÖN KEHITTÄMINEN (EARK)

SOP NRO	TIEN NRO	HANKKEEN NIMI	PIT/ KPL	KUST. ARVIO	1000 mk			AJOITUS					
					EAKR	TIEL	MUUT	2000	2001	2002	2003-6		
		Ajoitetut hankkeet:											
454		Kyläkohteiden miniterminaalit		1800	600	600	600 (3)	600	600	600			
		Hankekori 2003-2006											
455		Pysäköinti- ja infoalueverkko		600	200	200	200 (3)					600	
456	16853	Tie pois pih, Nyttimenmäki, Martinmäki, Karstula		2000	700	700	600 (3)					2000	
		Muita mahdollisia hankkeita											
	16888	Tie pois pihasta, Leppänen, Kannonkoski											
		Ilmonlahden pt:n (salaattitie) parant, Viitasaari											
		Kelirikkohteiden parannus											
		Yhteensä		4400				600	600	600	2600		
		EAKR						200	200	200	900		1500
		Tielaitos						200	200	200	900		1500
		Muut						200	200	200	800		1400
		Yhteensä						600	600	600	2600		4400

KEHYS:

2.3 Kokonaisrahoitus 0,7 Mmk/v, josta EAKR 0,2 Mmk/v; Yhteensä 4,9 Mmk, josta EAKR 1,4 Mmk

Muu rahoitus:

- (3 Työllisyysrahaa)

Kehystä käyttämättä:	
EAKR	-100
kansall.	600
yht.	500
(miinusmerkkinen ylitystä)	

EU-HANKKEET TAVOITEALUE 2

5.1.2 YRITYSTEN TOIMINTAEDELLYTYSTEN PARANTAMINEN (EAKR)

5.3.1 PERUSRAKENTEEN TURVAAMINEN JA UUDISTAMINEN (EAKR)

5.3.2 VETOVOIMATEKIJÖIDEN KEHITTÄMINEN (EAKR)

5.3.3 YMPÄRISTÖN PARANTAMINEN SEKÄ YHDYSKUNTIEN ELÄVÖITTÄMINEN (EAKR)

SOP NRO	TIEN NRO	HANKKEEN NIMI	KUST. ARVIO	KUSTANNUSJAKO				AJOITUS				
				EAKR	TIEL	TYÖLL	MUUT	2000	2001	2002	2003-6	
		Ajoitetut hankkeet:										
286	637	Laukaantien parantaminen, JKL	32000	4000	8000	4000	16000 (1)	8000	16000	8000		
238	16573	Himoksen alueen tie ja kevytliik. järj. Jämsä	9000	3000	3000		3000 (1)			3000	6000	
		Hankekori 2003-2006:										
353	23	Kirkon kohdan kevytväylät, P ja infoal.Petäjavesi	4500	1500	1500	1500						
457	9	Naissaaren liittymäjärjestelyt, JKL mlk	1500	500	500		500 (2)					
458	4	Rutajärven levähdysalue, Leivonmäki	1200	400	400	400						
459	607	Petäjäv:n tien teoll. al:n kevytliik.väylä, Korpilahti	900	300	300	300						
460	58	Teollisuusalueen kevytliikenneväylä, Keuruu	1200	400	400	400						
461	16756	Kalanviljelylaitoksen tien parant. Laukaa	3000	1000	1000	1000						
462	24	Teollis:al:n kevytliikenneväylä, Kuhmoinen	900	300	300	300						
		Muita mahdollisia hankkeita:										
16529		Sahan kohdan parantaminen, Multia	1200	400	400	400						
4		Kirrin liittymäjärjestelyt, JKL mlk	12000	4000	4000	4000						
16685		Palokan liittymäjärjestelyt, JKL mlk	7500	2500	2500	3500						
		Vaasan valtatie rakentaminen										
		Pysäköinti- ja infoalueverkko										
		Kyläkohteiden miniterminaalit										
		Kelirikko kohteiden parannus										
		Uittoterminaaliyhteydet										
		Turvetuotannon tieyhteyksien perusparannus										
		EU-rekkojen aiheuttamat liittymäkorjaukset										
		Maaseudun kehittämishankkeita:										
463	16777	Karja-alikulku, Stenman-Kässä, Uurainen	100									
464	16763	Tie pois pihasta, Peltokangas, Laukaa										
		Yhteensä						8000	16000	11000	6000	Yht:

EAKR						1000	2000	2000	2000	7000
Tielaitos						2000	4000	3000	2000	11000
Työllisyys						1000	2000	1000		4000
Muut						4000	8000	5000	2000	19000
Yhteensä						8000	16000	11000	6000	41000

KEHYS:

5.3.1 Kokonaisrahoitus 4,5 Mmk/v, josta EAKR 1,4 Mmk/v; Yhteensä 31,5 Mmk, josta EAKR 9,8 Mmk.
5.1.2, 5.3.2, 5.3.3 Kokonaisrahoitus 0,5 Mmk/v, josta EAKR 0,15 Mmk/v, Yhteensä 3,5 Mmk, josta EAKR 1,05 Mmk
Kaikki yhteensä: Kokonaisrahoitus 5,0 Mmk/v, josta EAKR 1,55 Mmk/v, Yhteensä 35,0 Mmk, josta EAKR 10,85 Mmk

Kehystä käyttämättä:	
EAKR	3850
kansall.	-9850
yht.	-6000
(miinusmerkki ylitystä)	

Muu rahoitus:

(1 Kunta rahoittaa, sovittu alustavasti
(2 Työllisyysraha (tai kunta), ei sovittu

KESKI-SUOMEN TIEPIIRI
TIENPIDON OHJELMAT
EU-OHJELMAT

OHJELMAKAUDEN 1995-99 KESKENERÄISET HANKKEET

4.11.1999

OHJELMA	NRO	NIMI (VÄLI, KOHTA), KUNTA	Myöntö 1 000 mk	TOT. AIK.				PROJ. PÄÄLL.
					1999	2000	JÄÄ	
		Myönnetyt						
2-alue	229	Kt69 ja mt 642 välillä Kaura-Aho-Paadentaipale, Suolahti - EU - PTP	900 2700			900 2700	0 0	HM
2-alue	262	Vt 9 Mattilanniemen liittymän parantaminen, Jyväskylä - EU - PTP - TYÖL	1700 1700 1700		1700 1700 854		0 0 0	KTK
2-alue	370	Mt 6452 Savontien muuttaminen yleiseksi tieksi, Suolahti - EU - PTP - Kunta	1296 2604 500		0 0	1296 2604 500	0 0 0	KTK
2-alue	379	Äänekoskentien muuttaminen yleiseksi tieksi, Äänekoski - EU - PTP - Kunta	800 1600 500		0 0	800 1600	0 0 500	HM
2-alue yhteensä			16000	0	4254	11246	500	
5b-alue	319	Vt 9 Hankasalmen aseman/sahan kohdalla, Hankasalmi - EU - PTP - TYÖL	1300 1300 1300		47 219 1207	1253 1081 93	0 0 0	KTK
5b-alue	263	Vt 24 Ruolahden pt:n ja teollisuusalueen liittymä, Kuhmoinen - EU - PTP	593 2407			593 2407	0 0	SÖ
5b-alue yhteensä			6900	0	1473	5427	0	
6-al. komp.ohj.	383	Mt 6520 Koirasalmen yt:n liitt.-Perhon raja, Kivijärvi - TYÖL	2822		1209	1613	0	HM
6-alueen kompensatio-ohjelma yhteensä			2822	0	1209	1613	0	

KESKI-SUOMEN TIEPIIRI
TIENPIDON OHJELMAT

TYÖLLISYYSTYÖOHJELMA ESITYS 2000

Päiväys: 8.5.2000

TIEN NRO	TYÖKOHTEEN NIMI, KUNTA	PIT./ KPL	KUST. ARVIO 1000 MK	KÄYT. AIK.	2000	2001	JÄÄ	PROJ. PÄÄLL.
	MYÖNNÖT 2000							
69	VALTRA-SIRKKAHARJU, SUOLAHTI	0,5	500		500		0	HM
	YHTEENSÄ				500			
	ESITYKSET 2000							
6250	KINTAUS-YLÄ-KINTAUS, PETÄJÄVESI	10,0	12400		6000	6400	0	SÖ
16963	RÖNNY-PENINKI, PIHTIPUDAS	4,5	3200		3200		0	HM
16943	SILKKIPERÄN PT, KINNULA	4,5	4500		4500		0	SÖ
6411	NIEMISJÄRVI-VENEKOSKI, HANKASALMI	11,9	10500		5500	5000	0	SÖ
	YHTEENSÄ				19200			

LUONNOS 18.5.2000
EI KÄSITELTY

SEUDULLINEN AIESOPIMUS

Allekirjoittaneet sopimusosapuolet sopivat Jyväskylän seudun liikennejärjestelmäsuunnitelman mukaisista toimista sopimuskauden 2001-2004 osalta seuraavaa:

1. Osapuolet hyväksyvät aiesopimuksen lähtökohdiksi Jyselin loppuraportissa esitetyt tavoitteet, toimintalinjat ja toimenpide-ehdotukset .
2. Osapuolet sitoutuvat edistämään seuraavia aiesopimuksen toimenpidekokonaisuuksia:
 - A. Kevyen liikenteen edistäminen toteuttamalla koulujen lähiympäristön kevytväylähankkeita ja seudullisen kevytväyläverkon puutekohteita
 - B. Joukkoliikennettä ja sen olosuhteita parantavat hankkeet
 - C. Ajoneuvoliikenteen väylien sujuvuuden ja turvallisuuden parantaminen.
 - D. Ympäristön viihtyvyyttä ja terveellisyyttä tukevat toimenpiteet.
3. Osapuolet varautuvat toimivaltansa puitteissa toteuttamaan ja edistämään aiesopimuksen liitteissä mainittujen hankkeiden ja toimenpiteiden toteutumista (liite).
4. Osapuolet toteuttavat maankäytön suunnittelussa liikennetarvetta vähentäviä sekä turvallisuutta ja asumisviihtyisyyttä lisääviä ja ympäristöä säästäviä toimenpiteitä.
5. Aiesopimuksen toteutumista ja hankkeiden edistymistä seurataan vuosittaisen raportin ja seurantaseminaarin puitteissa.
6. Sopimus on laadittu 12 kappaleena, kullekin sopijaosapuolelle omansa.

JYVÄSKYLÄSSÄ PNÄKUUTA 2000

Liikenneministeriö

Ratahallintokeskus

Keski-Suomen tiepiiri

VR

Keski-Suomen liitto

Länsi-Suomen lääninhallitus

Jyväskylän kaupunki

Jyväskylän maalaiskunta

Laukaan kunta

Muuramen kunta

Liikennöitsijät...

Ilmailulaitos

LIITTEET:

1. Kevyen liikenteen hankkeet
2. Joukkoliikennehankkeet
3. Ajoneuvoliikenteen väylähankkeet
4. Ympäristö- ja turvallisuusselvitykset

JYSELIN AIESOPIMUS

Kevyen liikenteen kohteet

1. KOULUMATKOJA TURVAAVAT HANKEET

Tien nro	Nimi	Rahoitusjako (*)					Ajoitus (milj. mk)					Vastuutaho	Selite	
		JKL	M	L	Jmlk	Tiel	2001	2002	2003	2004	Jää			
Vt 4	Kirrin alikulku				0,4	0,4	0,8						Tielaitos	
Vt 4	Puuppolan alikulku				0,2	0,6	0,8						Tielaitos	
Vt 4	Vehniän alikulku			0,3		0,5	0,8						Tielaitos	
mt 630 pt 16630	Nuutinpolku- Lintukangas					2,5	2,5						Tielaitos	
Pt 16630	Jyväskylän mlk					0,8	0,8						Tielaitos	
Mt 637	Kirjasto-rautatie silta					0,8		0,8					Tielaitos	
Pt 16619	Muuramen taajama					4,1		4,1					Tielaitos	
Mt 6300	Hakakatu-Kuikantie					2,5			2,5				Tielaitos	
Pt 16730	Kelkkämäki-Lievestuore					1,3			1,3				Tielaitos	
	Vesangantie-Erämiehenkatu	2							1	1			Jkl	
	Länsi-Päijänteentie(Purokadun kohdalla)	0,5						0,5					Jkl	Jalkakäytävän muuttaminen kevytväyläksi
	Keihästie välillä Kankaanperäntie-Teollisuustie		0,30				0,30						M	Kevyväylän rakentaminen
	Saarenkyläntie		0,96					0,96					M	Kevyväylän rakentaminen
	Jaakkolantie		0,48					0,48					M	Kevyväylän rakentaminen
	Virastotie välillä Mikkolantie- Terveyskeskus		0,176					0,18					M	Kevyväylän rakentaminen
	Pyypöläntie		0,288						0,288				M	Kevyväylän rakentaminen
	Eerolantie välillä Tiituspohjantie- Toivonpolku		0,48					0,48					L	Kevyväylän rakentaminen
	Pielislehdontie		0,72						0,72				L	Kevyväylän rakentaminen
	Raivaajantie				0,27			0,27					Jmlk	
	Urheilutie välillä Leppävedentie- Sulunperäntie				0,42			0,42					Jmlk	
	Savonmäentie välillä Urheilutie- Vaajakosken koulu				0,075		0,075						Jmlk	
	Kivilammentie ja Rahkosentie välillä Nevanreuna-Leppävedentie				xx			xx					Jmlk	Rakennetaan Kivilammentien ja Rahkosentien järjestelyiden yhteydessä
	Kaunisharjuntie välillä Leppävedentie-Väliharjuntie				0,12			0,12					Jmlk	
	Makkarajoentie				0,32			0,32					Jmlk	

Yhteensä 2,5 3,4 0,3 1,805 13,5 6,071 1,58 7,05 5,808 1

*) Jkl=jyväskylä, M=Muurame, L=Laukaa, Jmlk=Jyväskylän mlk, Tiel=Tielaitos

JYSELIN AIESOPIMUS
Kevyen liikenteen kohteet

2. SEUDUN KEVYTVÄYLÄVERKKOA TÄYDENTÄVÄT HANKKEET

Tien nro	Nimi	Rahoitusjako (*					Ajoitus (milj. mk)					Vastuutaho	Selite
		JKL	M	L	Jmlk	Tiel	2001	2002	2003	2004	Jää		
Vt 9	Ruokosaaren kohta					0,3	0,3					Tielaitos	Valaistus välillä Kavavuori-Leppävesi
Mt 638	Vaajakoskentie- Vaajatie					1	1,0					Tielaitos	
Pt 16711	Koivumutka- kappelin yt					2		2,0				Tielaitos	
Pt 16684	Ruoke					2,3			2,3			Tielaitos	
	Laukaantie väli Valio-Yritystie	0,9					0,9					Jkl	
	Lampitie	1						1				Jkl	Kevyväylän rakentaminen
	Hämeen- pohjantie	1,8						1,8				Jkl	Kevyväylän rakentaminen
	Sepänkatu- Harjukatu	2						1	1			Jkl	Jalkakäytävän muuttaminen kevytväyläksi
	Jyväskylän rantaraitin osia	3					0,6	0,6	0,6	0,6	0,6	Jkl	Kevyväylän rakentaminen
	Yliopistokatu	1,5						0,75	0,75			Jkl	Jalkakäytävän muuttaminen kevytväyläksi
	Kiilpisenkatu (Kirkko- puisto)	0,5							0,5			Jkl	Jalkakäytävän muuttaminen kevytväyläksi
Yhteensä:		10,7				5,6	1,8	5,15	5,85	2,9	0,6		

*) Jkl= jyväskylä, M=Muurame, L=Laukaa, Jmlk=Jyväskylän mlk, Tiel=Tielaitos

JYSELIN AIESOPIMUS
Joukkoliikenteen kohteet

Nimi	Rahoitusjako (*)								Ajoitus (milj. mk)				Vastuutaho	Selite
	JKL	M	L	Jmlk	VR	IL	Tiel	Muu	2001	2002	2003	2004		
Matkakeskus	35							15	50				Jkl	Kustannukset n. 50 milj.mk. Toteutus vuosina 2000-2001. Liittyvät hankkeet Messusilta ja Messuaukio.Erill. Hankesopimus. JKL/EU/LM?
Paikallisliikenne- terminaali	13								5	8				Terminaalit rakennetaan kokonaan uudestaan nykyiseen paikkaan ja myös lähiympäristöä kohennetaan.
Pendoliino- yhteys										x			VR	Pendoliino-liikenteen ulottaminen Jyväskylään ja junaliikenteen lisäys
Tampere-Orivesi- Jyväskylä- (Pieksämäki)					70				70				VR	Radan perusparannus- ja turva- laitteiden jatkaminen
Joukkoliikenteen järjestelyjen kehittämissuunnitelma								0,2	x				Tiel	Selvitys tarvittavista järjestelyistä ja toteutuksen aloitus
Lentoaseman matkustaja- terminaali						10		20			90		IL	Terminaalin laajennus/ uusiminen. Erill. Hankesopimus. Jykes/EU/IL/TM?
Yhteensä	48				70	10		35,2	125	8	90			

*) Jkl= jyväskylä, M=Muurame, L=Laukaa, Jmlk=Jyväskylän mlk, Tiel=Tielaitos ja Muu=EU ja/tai työllisyysrahoitus

JYSELIN AIESOPIMUS

Ajoneuvoliikenteen kohteet

1. VALTAKUNNALLISESTI OHJELMOIDUT (KEHITTÄMISRAHOITUS)

Tien nro	Nimi	Rahoitusjako (*)						Ajoitus (milj. mk)					Vastuutaho	Selite
		JKL	M	L	Jmlk	Tiel	Muu	2001	2002	2003	2004	Myöh		
Vt 9	Orivesi - Muurame					110		50	60				Tielaitos	Sisältää mm. Rannankylän eritasoliittymän, aikaistus?
Vt 4	Jyväskylä - Kirri					80			30	50			Tielaitos	Selkeä tielaitoksen hanke.
Vt 9	Lusi - Vaajakoski					110			50	60			Tielaitos	
Vt 9	Pumperi - Mattilanniemi					80			30	50			Tielaitos	1. Vaiheen aikaistus?
	Kuokkalan kehätie, länsiosa	10				10					20		Jkl	Kuuluu osittain Pumperi-Mattilanniemi hankkeeseen. Kaupunki mukana.
	Kuokkalan kehätie, itäosa	5,5				10		2	3,5		20		Jkl	Katuosuutta
		15,5				400		52	93,5	130	150			

2. ALUEELLISESTI OHJELMOITAVAT (PERUSTIENPIDONRAHOITUS)

Tien nro	Nimi	Rahoitusjako (*)						Ajoitus (milj. mk)					Vastuutaho	Selite
		JKL	M	L	Jmlk	Tiel	Muu	2001	2002	2003	2004	Myöh		
	Laukaantie	16				8	8	16	8	9 (2003-2006)			Tielaitos	Ensimmäisen toteutusvaiheen kustannukset 32 milj. mk. Kaupungin osuus 16 milj.m. Tiepiirin rahoitus riippuu EU-rahoituksen järjestymisestä.
	Leppävesi-Tikkakoski			1	1	8			3	7			Tielaitos	Leppävesi-Tikkakoski tarkoitus muutta yksityistiestä yleiseksi tieksi. Toteutusperiaatteet sovitaan v. 2000.
	Vaajakoski- Palokka												?	Vaajakoski-Palokka ei ole ohjelmassa.
Yhteensä		16		1	1	16	8	16	11	9				

*) Jkl= jyväskylä, M=Muurame, L=Laukaa, Jmlk=Jyväskylän mlk, Tiel=Tielaitos ja Muu=EU ja/tai työllisyysrahoitus

JYSELIN AIESOPIMUS

Ympäristö ja turvallisuus selvitykset

Nimi	Rahoitusjako (*)								Ajoitus (milj. mk)				Vastuutaho	Selite
	JKL	M	L	Jmlk	VR	IL	Tiel	Muu	2001	2002	2003	2004		
Meluesteohjelma	0,5			0,2			0,3	15	0,5	0,5			JKL	
Liikenneturvallisuus suunnitelma	0,1						0,1	0,1	0,3				JKL	
Liikenteen rauhottamiskohteet	x			x			x		x	x	x		Kunnat, Tiel	Pieniä liikenneturvallisuuskohteita
Taajamanopeuksien säätely	x	x	x	x			x		x	x			Tiel	
Yhteensä	0,6			0,2	0	0	0,4	15,1	0,8	0,5	0			

*) Jkl= jyväs kylä, M=Muurame, L=Laukaa, Jmlk=Jyväs kylän mlk, Tiel=Tielaitos ja Muu=EU ja/tai työllisyysrahoitus