

20010895



Tielaitos



Iitti

Iitin liikenneturvallisuuksuunnitelma



Kouvola 1999

Kaakkois-Suomen
tiepiiri

Iitin kunta

08 TIEL / Kas

litin liikenneturvallisuuksuunnitelma



TIEHALLINTO

Kirjasto

litin kunta
Kaakkois-Suomen tiepiiri

1999

TIIVISTELMÄ

Liikenneturvallisuussuunnitelman tavoitteena on onnettomuuksien määrän vähentäminen liikenteen määrän kasvusta huolimatta. Suunnitelmassa pyritään löytämään liikenneympäristöön kohdistuvat turvallisuutta parantavat toimenpiteet ja määrittelemään toteuttamisen ajoitus ja vastuu.

Liikenneturvallisuuden nykytilaselvitys on tehty vuosina 1994-98 tapahtuneiden poliisin tietoon tulleiden onnettomuuksien perusteella. Iitin kunnassa tapahtui tarkastelujakson aikana yhteensä 286 onnettomuutta eli keskimäärin 57 onnettomuutta vuodessa. Onnettomuuksista 8 johti kuolemaan ja 57 vammoihin. Valtatiellä 12 tapahtui 124 onnettomuutta.

Suunnittelutyön aikana suoritettiin lomakkeellinen käyttäjäkysely, jolla pyrittiin selvittämään tienkäyttäjien mielestä ongelmalliset kohteet. Vastauksia saatiin lähes 500 kappaletta. Useimmin mainittuja kohteita olivat Teilmäentie, Sampolantie ja litintie välillä Kausala – kirkonkylä. Useita mainintoja sai myös teiden talvikunnossapito.

Liikenneonnettomuuksien, maastotarkastelujen ja käyttäjäkyselyn perusteella on määritelty ongelmakohteet, joihin on pyritty löytämään mahdollisimman tehokkaat periaateratkaisut. Lähtökohtana on ollut selvittää pienet, nopeasti toteutettavissa olevat toimenpiteet sekä liikenneturvallisuutta parantavat tie- ja kaavatiehankkeet.

Toteuttamisohjelmassa on esitetty toimenpiteiden kustannukset ja toteuttaja. Kustannukset ovat suuruusluokkaa ilmaisevia arvioita. Toteuttamisohjelman kustannukset ovat noin 51 miljoonaa markkaa.

Toimenpiteillä on arvioitu saavutettavan onnettomuusvähenemäksi noin 1,5 henkilövahinkoon johtanutta onnettomuutta vuodessa ja kustannussäästöksi 1,5 miljoonaa markkaa vuodessa.

Liikenneturvallisuuden kehitystä sekä liikenneympäristön ja -käyttäytymisen muuttumista tulee seurata jatkuvasti kunnan liikenneturvallisuusryhmässä. Ryhmään kuuluvat edustajat kunnan päävastuualueilta, Kaakkois-Suomen tiepiiristä sekä poliisista ja Liikenneturvasta.

Useat ehdotetut toimenpiteet edellyttävät jatkosuunnittelua. Jos kohde sijaitsee kaava-alueella, tulee suunnittelu aloittaa ajoissa, jotta kaavoitus ei ole toteuttamisen esteenä. Maankäytön suunnittelussa tulee aina ottaa huomioon vaikutukset liikenteeseen.

Liikenneturvallisuussuunnitelma tulee uudistaa noin kymmenen vuoden kuluessa.

ALKUSANAT

litin kuntaan laadittiin vuonna 1987 liikenneturvallisuussuunnitelma ja liikenneturvallisuuden koulutus-, valistus ja tiedotussuunnitelma, joita on toteutettu yli kymmenen vuoden aikana. Vuonna 1999 on laadittu uusi liikenneturvallisuussuunnitelma eli ns. toinen kierros.

Liikenneonnettomuuksien määrä edellisen suunnitelman viiden vuoden tarkastelujaksolla 1981-85 ja uuden suunnitelman saman mittaisella jaksolla 1994-98 on pysynyt yhtä suurena eli 57 onnettomuutta vuodessa. Henkilövahinko-onnettomuuksien osuus on vähentynyt 94:stä onnettomuudesta 65:een. Yleisten teiden onnettomuuksien osuus on vähentynyt. Kaava- ja yksityisteiden onnettomuudet ovat lisääntyneet.

Liikenneturvallisuussuunnitelman tavoitteena on henkilövahinkoon johtaneiden onnettomuuksien vähentäminen ja vakavuusasteen pienentäminen liikenteen määrän kasvusta huolimatta. Työn tavoitteena on ollut selvittää vaaralliset kohteet kunnassa ja suunnitella toimenpiteet, joilla voidaan vähentää liikenneonnettomuuksien määrää. Erityisesti on haluttu turvata kevytliikenteen olosuhteet.

Tehtävänä on ollut myös hahmottaa kunnan päävastuualueiden toimintamallia liikenneturvallisuustyössä. Sitä on laadittu yhteistyössä Liikenneturvan ja päävastuualueiden vastuuhenkilöiden kanssa.

Suunnitelman laatimista johtaneeseen työryhmään ovat kuuluneet:

litin kunta	Heikki Kyyrönen, pj. vuoden 1998 loppuun
litin kunta	Seppo Pätynen, pj. vuoden 1999 alusta
litin kunta	Eero Laurila
litin kunta	Kari Sanaksenaho
Kaakkois-Suomen tiepiiri	Maire Karhu
Kaakkois-Suomen tiepiiri	Ossi Lavonen
Kaakkois-Suomen tiepiiri	Kari Kuronen
Liikenneturva	Juha Sirviö
Kouvolan kihlakunnan poliisilaitos	Antero Rossi

Suunnittelutyön on tehnyt YS-Yhdyskunta Oy. Suunnitelman ovat laatineet ins. Juha Hämäläinen ja ins. Arja Penttiniemi.

Sisältö

1 TAUSTA2 LIIKENNETURVALLISUUDEN NYKYTILA

- 2.1 Liikenneonnettomuudet
- 2.2 Käyttäjäkysely
- 2.3 Olosuhdetarkastelu ja nopeudenmittaus

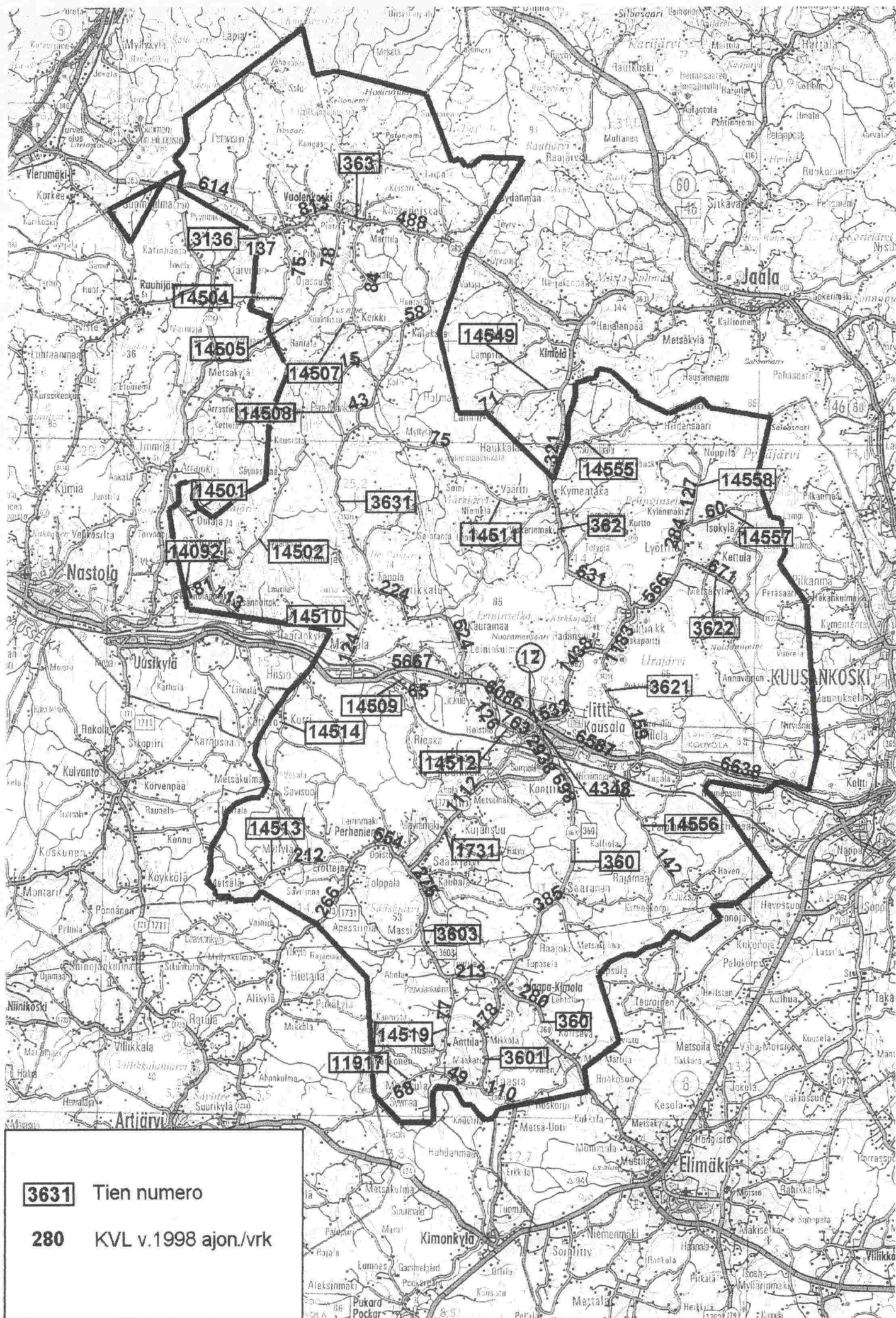
3 AIKAISEMMIN LAADITUN LIIKENNETURVALLISUUS-
SUUNNITELMAN TOTEUTUMINEN4 TAVOITTEET JA LIIKENNETURVALLISUUTTA PARANTAVAT
TOIMENPITEET

- 4.1 Tavoitteet
- 4.2 Parantamissuunnittelun lähtökohdat
- 4.3 Ehdotukset kevytliikenteen turvallisuuden parantamiseksi
- 4.4 Ehdotukset moottoriajoneuvoliikenteen turvallisuuden parantamiseksi
- 4.5 Kunnossapito
- 4.6 Maankäyttö
- 4.7 Valvonta
- 4.8 Koulutus, valistus ja tiedotus
- 4.9 Organisaatio

5 TOTEUTTAMISOHJELMA

- 5.1 Toteuttamishjelma
- 5.2 Kustannukset
- 5.3 Toimenpiteiden vaikutukset

6 JATKOTOIMENPITEET7 LIITTEET



Kuva 1: Yleiset tiet ja liikennemäärät v. 1998

1 TAUSTA

Maankäyttö ja asutus

litin kunta sijaitsee Etelä-Suomen läänissä. Naapurikuntia ovat Kuusankoski, Elimäki, Lapinjärvi, Artjärvi, Orimattila, Nastola, Heinola ja Jaala. Suunnittelualue käsittää koko litin kunnan.

litissä on noin 7600 asukasta. Keskustaajama on Kausala, jossa asuu noin 4200 iittiläistä.

Palvelut ja teollisuus ovat keskittyneet Kausalan taajamaan. Siellä sijaitsee myös kunnan hallinnollinen keskus. litin yritykset jakaantuivat vuonna 1999 eri toimialoille seuraavasti:

- maa- ja metsätalous	9 %
- teollisuus	26 %
- urakointi	13 %
- kauppa ja muut palvelut	42 %
- liikenne	10 %

Kunnan pinta-ala on 685 km², josta vettä on 97,5 km². Kunnan asukastiheys on 13 asukasta/maakm². Kunnan väestömäärä on vähentynyt 261 asukkaalla vuoden 1991 alusta.

Liikenneverkko

Liikenneverkon rungon muodostavat:

- Rauma – Tampere – Kouvola valtatie 12
- Mustila – Haapakimola – Kausala maantie 360
- Kausala – Ilonoja maantie 362
- Vierumäki – Jaala maantie 363

litin halki kulkee Riihimäki – Kouvola rautatie. Rautatiellä on viisi tasoristeyttä, joista kaksi sijaitsee yleisellä tiellä.

Vuonna 1998 liikennemäärä valtatiellä 12 oli 5600 – 6600 ajon./vrk. Maantiellä 360 Kausalan kohdalla oli liikennettä 2900 – 4300 ajon./vrk. Yleiset tiet ja niiden liikennemäärät on esitetty kuvassa 1.

Yleisten teiden verkkoa täydentävät rakennuskaavatiet sekä yksityiset tiet. Vilkkaimpia kaavateitä ovat Kauppakatu, Rautatienkatu ja Eerolantie. Kaavateiden liikennemääristä ei ole käytettävissä laskennallista tietoa.

2 LIIKENNETURVALLISUUDEN NYKYTILA

2.1 Liikenneonnettomuudet

litin kunnan alueella tapahtui v. 1994-98 yhteensä 286 poliisin tietoon tullutta onnettomuutta eli keskimäärin 57 onnettomuutta vuodessa. Onnettomuuksista 213 tapahtui yleisillä teillä, 41 rakennuskaavateilla ja 32 yksityisteillä ja -alueilla. Onnettomuuksien tapahtumapaikat on esitetty kuvissa 8 ja 9.

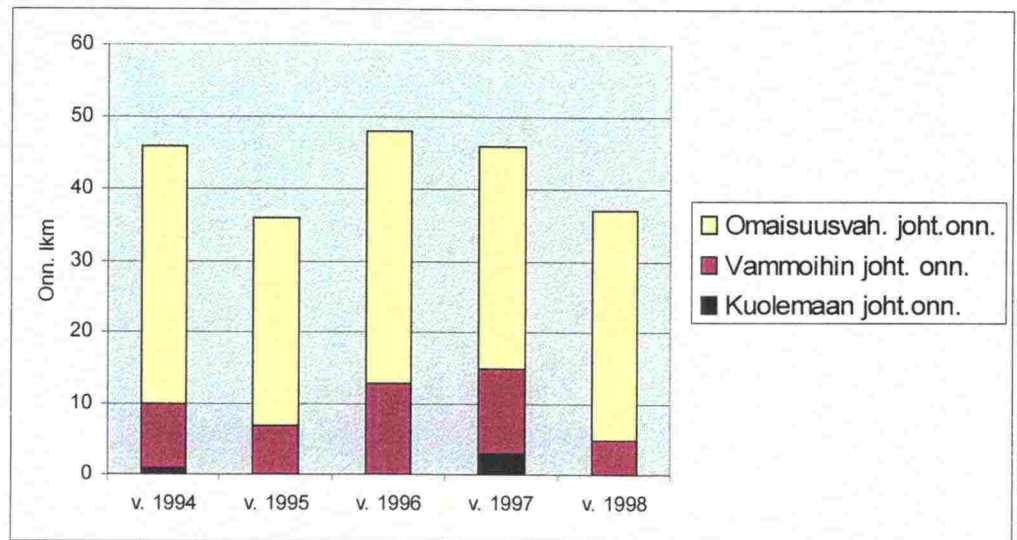
Onnettomuuksista kahdeksan johti kuolemaan ja 56 vammoihin. Niissä kuoli 10 ja loukkaantui 96 henkilöä.

Valtatiellä 12 tapahtui 124 onnettomuutta ja niistä 30 johti henkilövahinkoon. Maantiellä 360 tapahtui 24 onnettomuutta, joista 6 johti henkilövahinkoon.

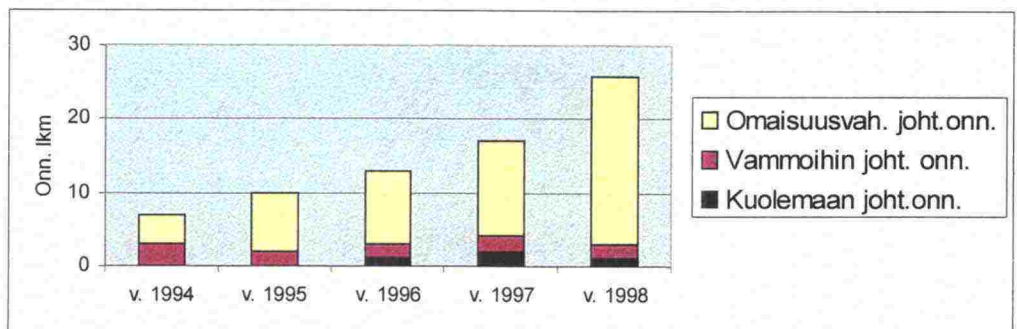
Alkoholilla oli osuutta noin 12 prosentissa onnettomuuksista.

Vuosina 1994-98 tapahtuneiden onnettomuuksien jakautuminen tieverkolla on esitetty seuraavassa taulukossa:

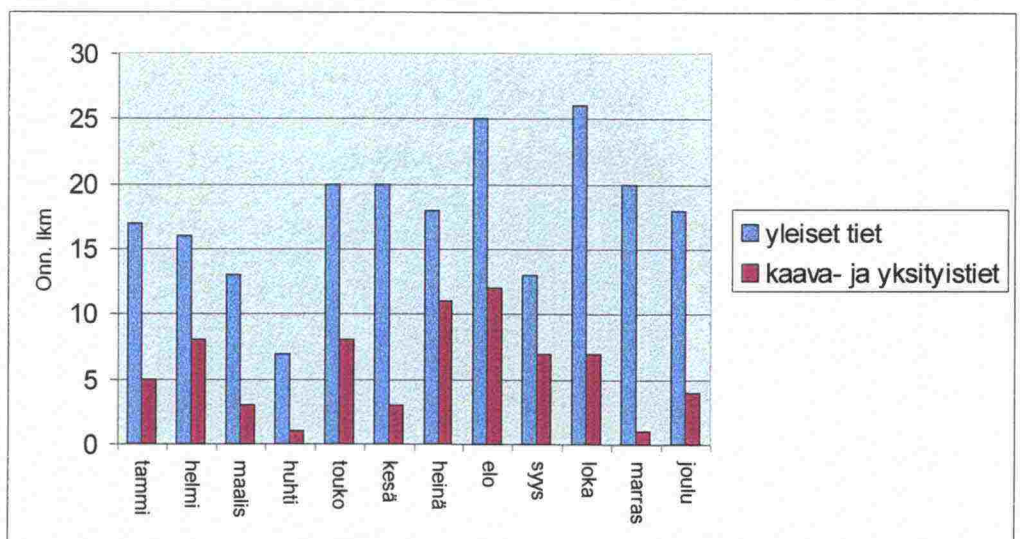
	kuolemaan joht.onn.	vammoihin joht.onn.	omaisuusvah. joht.onn.	yhteensä
vt 12	4	26	94	124
mt 360		6	18	24
mt 362		2	12	14
mt 363		5	10	15
mt 1731		2	9	11
mt 3601			1	1
mt 3603		1	2	3
mt 3621			2	2
mt 3622		3	5	8
mt 3631			2	2
paikallistiet		1	8	9
kaavatiet	1	9	31	41
yks.tiet ja -alueet	3	2	27	32
yhteensä	8	57	221	286



Kuva 2: Poliisin tietoon tulleet liikenneonnettomuudet yleisillä teillä vakavuusasteittain v. 1994 - 98



Kuva 3: Poliisin tietoon tulleet liikenneonnettomuudet kaava- ja yksityisteillä vakavuusasteittain v. 1994 - 98

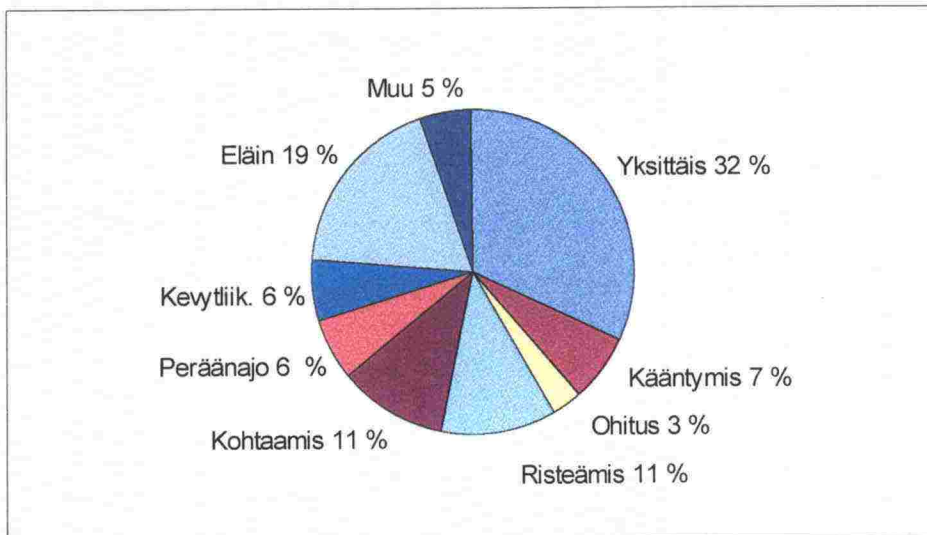


Kuva 4: Liikenneonnettomuuksien kuukausivaihtelu 1994 -98

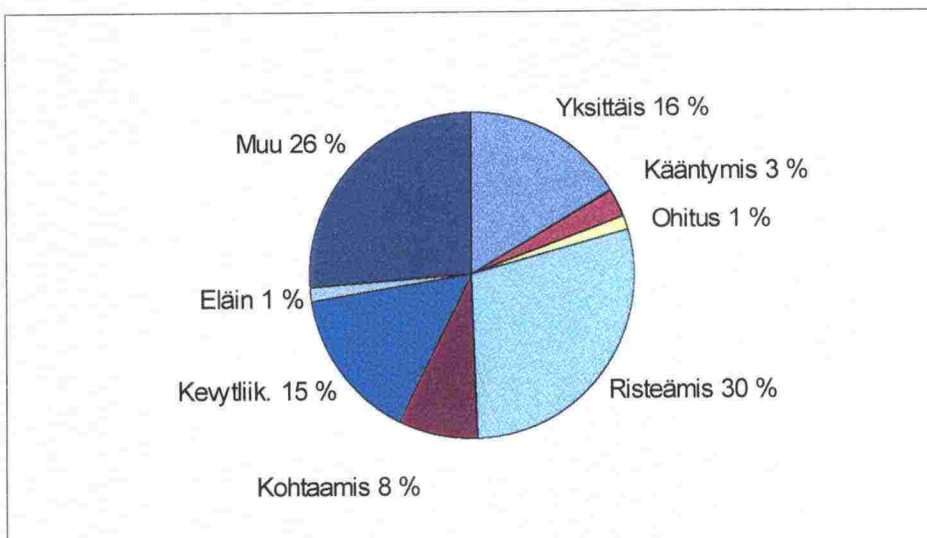
Yleisin onnettomuustyyppi yleisillä teillä oli yksittäisonnettomuudet, joita tapahtui 32 % onnettomuuksista. Eläinonnettomuuksien osuus oli 19 %. Kaavateiden yleisin onnettomuustyyppi oli risteämisonnettomuudet (30 %).

Henkilövahinko-onnettomuuksien yleisimmät onnettomuustyyppit yleisillä tiellä olivat yksittäisonnettomuus (34 %) ja kohtaamisonnettomuus (20 %). Kaava- ja yksityisteillä useimmin henkilövahinkoon johti kevytliikenteen onnettomuus (58 %) ja risteämisonnettomuus (21 %).

Onnettomuus tapahtui yleisillä teillä useimmin loka- ja elokuussa. Kaava- ja yksityisteillä onnettomuus tapahtui useimmin elo- ja heinäkuussa.



Kuva 5: Kaikkien onnettomuuksien onnettomuustyyppien jakautuminen yleisillä teillä v. 1994 - 98



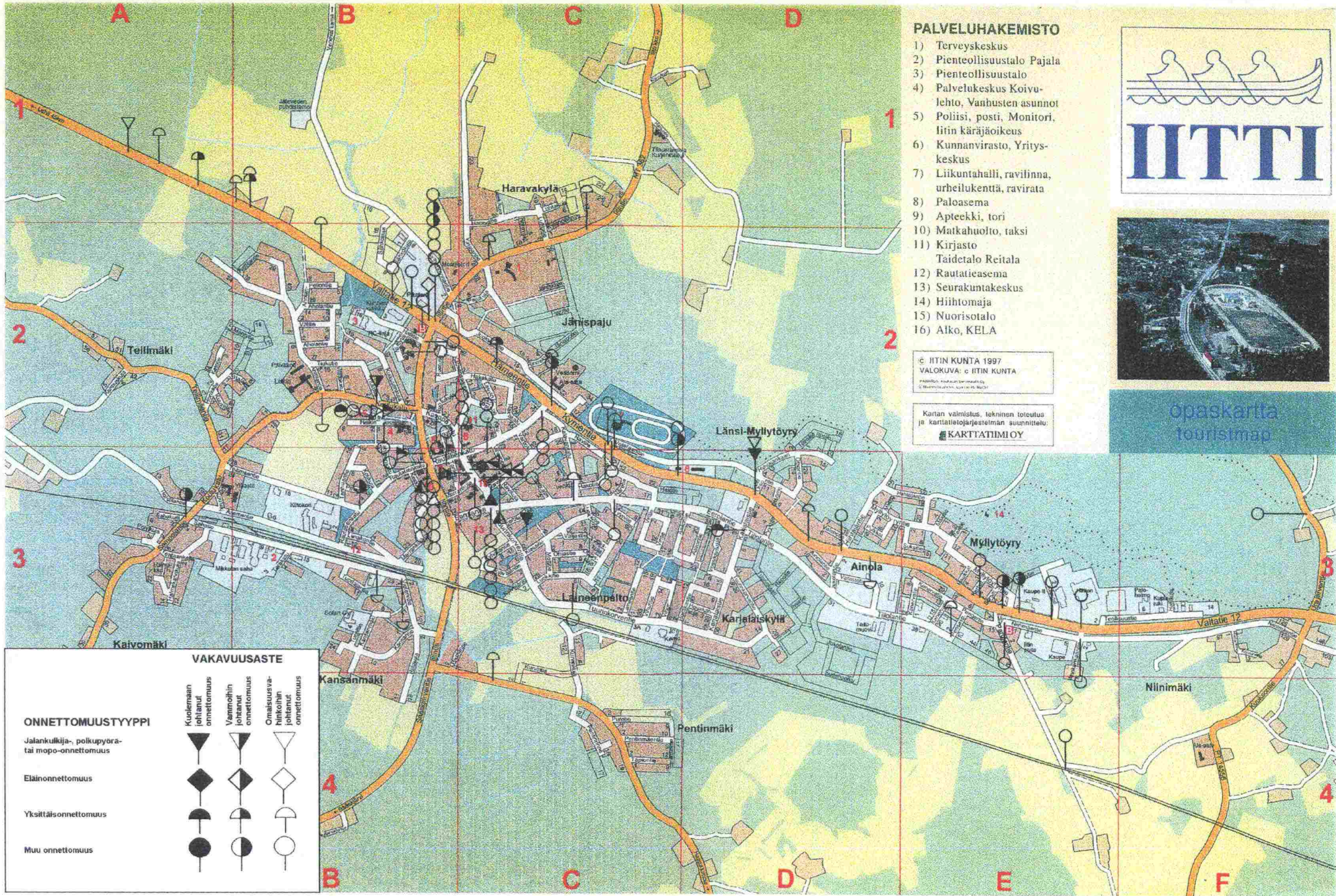
Kuva 6: Kaikkien onnettomuuksien onnettomuustyyppien jakautuminen kaava- ja yksityisteillä v. 1994 - 98

Onnettomuuksien kasaumapisteitä, joissa on tapahtunut tarkastelujakson aikana 200 metrin matkalla vähintään viisi onnettomuutta on litin kunnan alueella kymmenen. Pisteistä kuusi on valtatiellä 12, kaksi litintiellä Kausalassa ja kaksi kaavateillä. Kasaumakohtat ja niissä tapahtuneiden onnettomuuksien määrä on esitetty seuraavassa taulukossa:

Kohde	henkilövah.		omaisuusvah.	
	onn.	kpl	onn.	kpl
Vt 12 Sitikkalan sillan kohdalla	2		5	
Vt 12 Matkakeitaan kohdalla	1		6	
Vt 12 Teilimäentien (pt 14512) liittymän itäpuolella	2		4	
Vt 12 / litintie (mt 360 ja mt 362) liittymä	2		7	
Vt 12 Suokannantien liittymän itäpuolella	1		4	
Vt 12 Tillolan pysäköintialueen kohdalla	3		2	
litintie (mt 360) / Koulukatu (pt 14512) liittymä	2		3	
litintie (mt 360) / Rautatienkatu liittymä	2		11	
Eerolantie / Tuurinkorventie liittymä	0		6	
Kauppakatu välillä Rautatienkatu – Merrankuja	3		6	



Kuva 7: Valtatie 12 Sitikkalan sillan kohdalla



PALVELUHAKEMISTO

- 1) Terveyskeskus
- 2) Pienteollisuustalo Pajala
- 3) Pienteollisuustalo
- 4) Palvelukeskus Koivu-
lehto, Vanhusten asunnot
- 5) Poliisi, posti, Monitori,
Iitin käräjäoikeus
- 6) Kunnanvirasto, Yritys-
keskus
- 7) Liikuntahalli, ravilinna,
urheilukenttä, ravierata
- 8) Paloasema
- 9) Apteekki, tori
- 10) Matkahuolto, taksi
- 11) Kirjasto
Taidetalo Reitala
- 12) Rautatieasema
- 13) Seurakuntakeskus
- 14) Hiihtomaja
- 15) Nuorisotalo
- 16) Alko, KELA



© IITIN KUNTA 1997
 VALOKUVA: © IITIN KUNTA
 KARTTA: KARTTATIIMIOY
 KARTAN VALMISTUS, TEKNINEN TOELOTUS
 JA KARTTATIEOJARJEITSEIMÄN SUUNNITTELU:
KARTTATIIMIOY

opaskartta
 touristimap

VAKAVUUSASTE

	Kuolemaan johtanut onnettomuus	Vamman johtanut onnettomuus	Omaisuuksia- hinkohtanut johtanut onnettomuus
ONNETTOMUUSTYYPPI	▲	◀	◊
Jalankulkija-, polkupyö- rä- tai mopo-onnettomuus	◆	◀	◊
Eläinonnettomuus	◐	◑	◒
Yksittäisonnettomuus	●	◐	◑
Muu onnettomuus	●	◒	◓

Kuva 8: Poliisin tietoon tulleet liikenneonnettomuudet taajamassa v. 1994- 98



VAKAVUUSASTE			
	Kuolemaanjohtanut onnettomuus	Vammoilhin johtanut onnettomuus	Omaisuuksivahinkoin johtanut onnettomuus
ONNETTOMUUS-TYYPPI			
Jalankulkija- polkupyörä- tai mopo-onnettomuus	▲	◄	◊
Eläinonnettomuus	◆	◄	◊
Yksittäisonnettomuus	◐	◑	◒
Muu onnettomuus	●	◐	◑

Kuva 9: Poliisin tietoon tulleet liikenneonnettomuudet taajaman ulkopuolella v. 1994- 98

2.2 Käyttäjäkysely

Suunnittelutyön aikana suoritettiin lomakkeellinen käyttäjäkysely, jolla pyrittiin selvittämään tienkäyttäjien mielestä ongelmalliset kohteet. Kyselykavakkeita lähetettiin mm. kouluille, koulutaksien kuljettajille ja muille ammatti-autoilijoille, poliisille, tien kunnossapitäjille ja kylätoimikunnille. Vastauksia saatiin 490 kpl, joista koulujen kautta 447 kpl ja aikuisväestöltä 43 kpl.

Useimmin mainittuja kohteita olivat:

Kohde	Mainintojen lukumäärä
Teilimäentien kevyen liikenteen olosuhteet	45
Sampolantien kevyen liikenteen olosuhteet	29
litintien (mt 360) kevyen liikenteen olosuhteet välillä Kausala – kirkonkylä	28
Vuolenkoskentien kevyen liikenteen olosuhteet	19
Koulukadun ylittäminen Viistokadun kohdalla	17
Sääskjärventien kevyen liikenteen olosuhteet	16
litintien (mt 360) ja Rautatienkadun liittymä	15
Perheniementien kevyen liikenteen olosuhteet	13
Parolantien, Niinimäentien ja Pengertien liittymän vaikeaselkoisuus	12
Rieskantien valaisemattomuus	12
Sahatien huono kunto ja sahan toiminnot tiellä	11
Ravilinnan alikulkukäytävän sijainti	12
Vt:n 12 ja litintien (mt 360 ja 362) liittymän vilkkaus	12
Vt:n 12 kevyen liikenteen olosuhteet välillä Kausala- Hiisiö	10
Juoksijantiellä näkemäpuute mutkassa	9

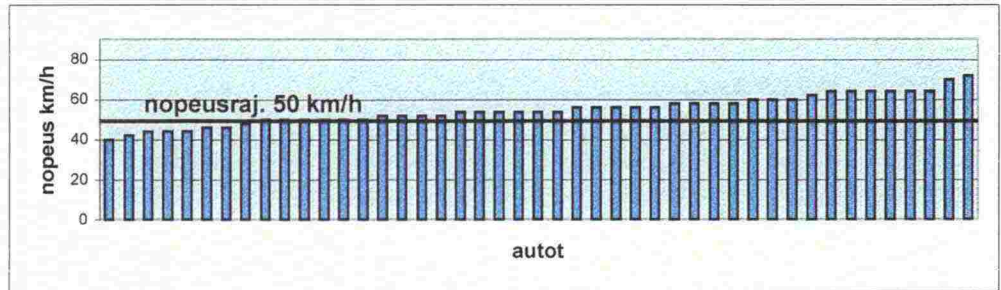
Vastausten kohdeluettelo on liitteenä 1.

2.3 Olosuhdetarkastelu

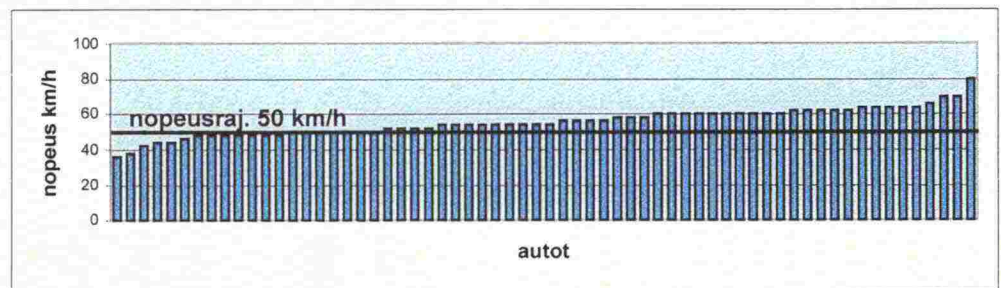
Suunnittelutyön aikana tehtiin useita maastokäyntejä, joilla tutustuttiin liikenneympäristön kohteisiin ja pohdittiin parannusehdotuksia.

Ajonopeuksia mitattiin Eerolantiellä, Vuolenkoskentiellä ja litintiellä. Mittaukset osoittivat, että ajoneuvojen keskinopeudet ylittivät nopeusrajoituksen kaikissa tarkkailupisteissä. litintiellä Radansuun kaupan kohdalla mitattiin suurimpana nopeutena 86 km/h (nopeusrajoitus 50 km/h). Taajamassa Eerolantiellä suurin mitattu nopeus oli 80 km/h.

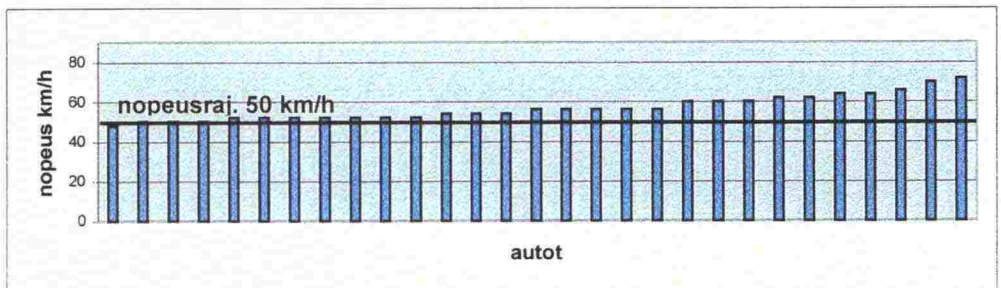
Nopeusmittausten tulokset on esitetty kuvissa 10 – 17.



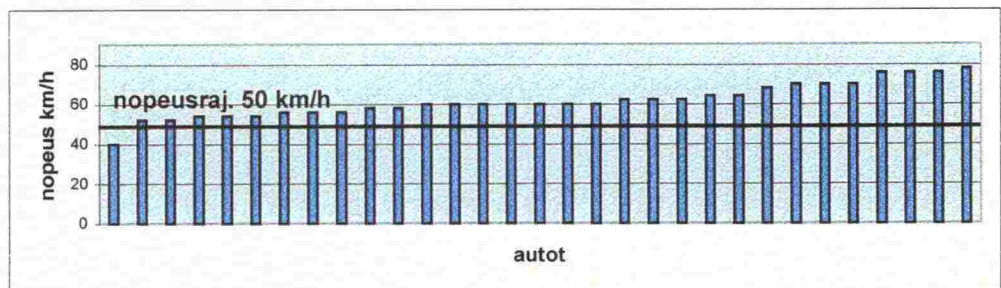
Kuva 10: Nopeusmittaus Eerolantiellä keskustan suuntaan 15.4.1999 klo 13.25 – 14.40. Keskinopeus oli 54,5 km/h.



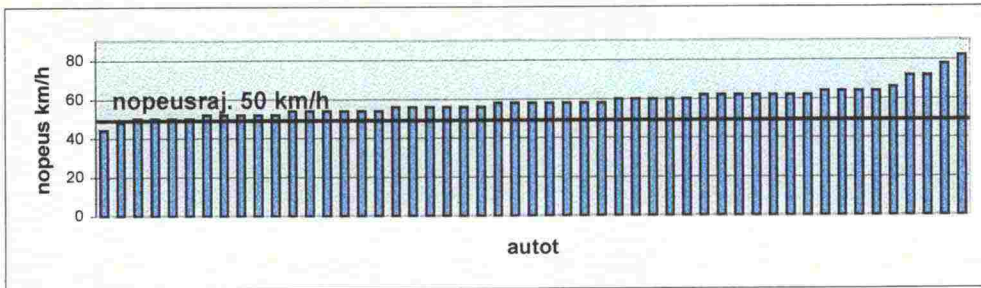
Kuva 11: Nopeusmittaus Eerolantiellä Myllytöyryn suuntaan 15.4.1999 klo 13.25 – 14.40. Keskinopeus oli 55,4 km/h.



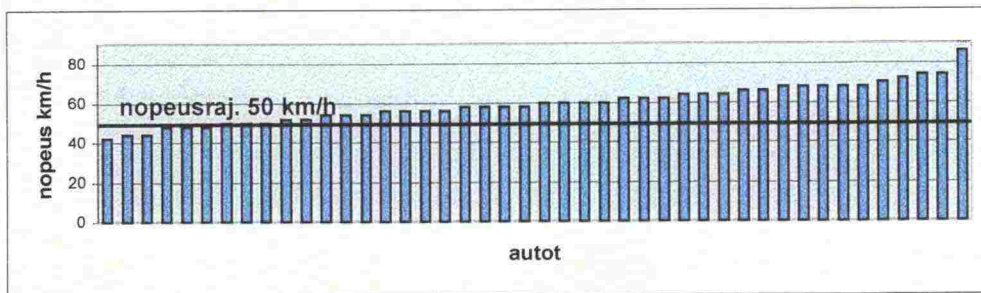
Kuva 12: Nopeusmittaus litintiellä (mt 362) Kurjenmiekan kohdalla Kausalan suuntaan 15.4.1999 klo 14.45 – 15.30. Keskinopeus oli 53,2 km/h.



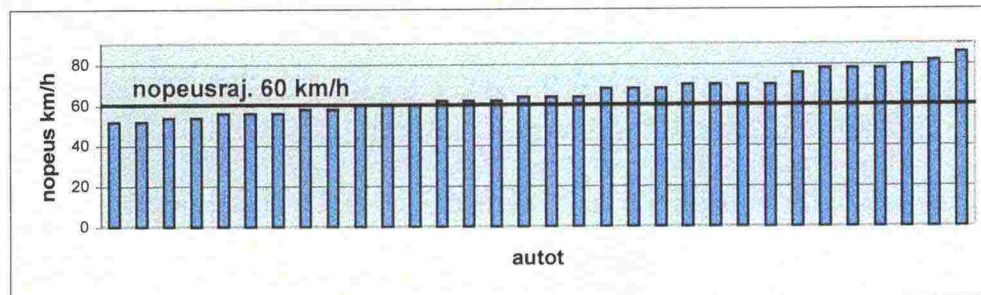
Kuva 13: Nopeusmittaus litintiellä (mt 362) Kurjenmiekan kohdalla kirkonkylän suuntaan 15.4.1999 klo 14.45 – 15.30. Keskinopeus oli 59,9 km/h.



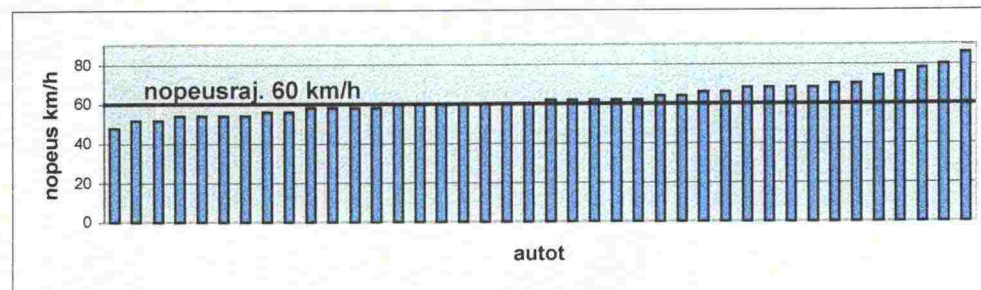
Kuva 14: Nopeusmittaus litintiellä (mt 362) Radansuun kaupan kohdalla Kausalan suuntaan 15.4.1999 klo 10.50 – 12.35. Keskinopeus oli 58,4 km/h.



Kuva 15: Nopeusmittaus litintiellä (mt 362) Radansuun kaupan kohdalla kirkonkylän suuntaan 15.4.1999 klo 10.50 – 12.35. Keskinopeus oli 59,4 km/h.



Kuva 16: Nopeusmittaus Vuolenkoskentiellä (mt 363) Huutotöyrän kohdalla Vierumäen suuntaan 15.4.1999 klo 8.00 – 10.20. Keskinopeus oli 65,5 km/h.



Kuva 17: Nopeusmittaus Vuolenkoskentiellä (mt 363) Huutotöyrän kohdalla Jaalan suuntaan 15.4.1999 klo 8.00 – 10.20. Keskinopeus oli 62,4 km/h.

3 AIKAISEMMIN LAADITUN LIIKENNETURVALLISUUS-SUUNNITELMAN TOTEUTUMINEN

Edellisessä vuonna 1987 valmistuneessa liikenneturvallisuuksuunnitelmassa esitettiin toimenpideohjelma, jossa oli parannusehdotuksia 53 kohteeseen. Ehdotuksista 22 oli pieniä, nopeasti toteutettavia toimenpiteitä ja 31 rakentamistoimenpiteitä. Rakentamistoimenpiteistä on suurin osa toteutunut. Osa toteutumattomista kohteista on tielaitoksen ja kunnan ohjelmissa ja toteutuu lähivuosina.

Kuntaan on nimetty liikenneturvallisuuksryhmä ja vuonna 1987 laadittu liikenneturvallisuuks koulutus-, valistus- ja tiedotussuunnitelma on ollut päävastualueiden käytössä. Ryhmän toiminta ei kuitenkaan ole ollut aktiivista.

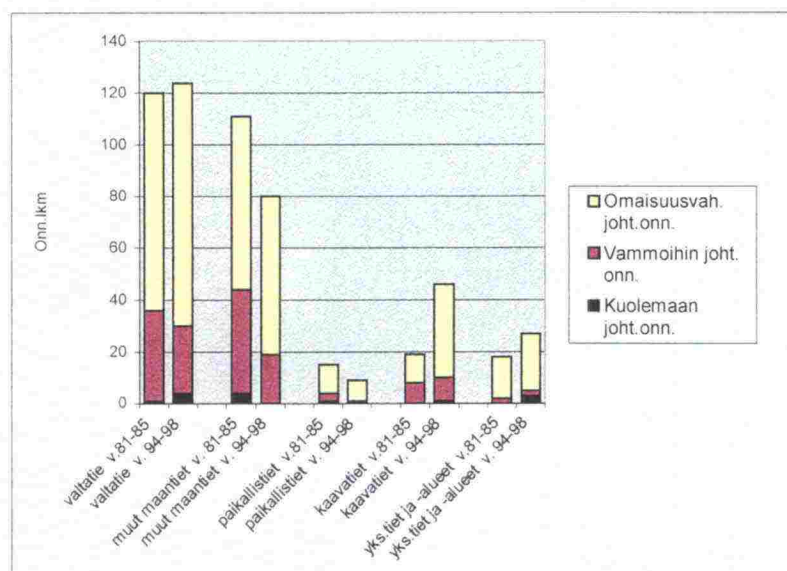
Liikenneturvallisuuks on kehittynyt edellisen suunnitelman tarkastelujaksosta tämän suunnitelman viisivuotiskoksoon verrattuna siten, että onnettomuusmäärä litin kunnan alueella on pysynyt samana, 57 onnettomuutta vuodessa.

Valtatien 12 onnettomuusmäärä on pysynyt lähes samana. Maanteiden ja paikallisteiden onnettomuusmäärä on laskenut 0,7-kertaiseksi. Yleisillä teillä henkilövahinkoon johtaneiden onnettomuuksien osuus on pienentynyt.

Kaavateiden onnettomuusmäärä on kasvanut 2,4-kertaiseksi. Samoin yksityisten teiden ja alueiden onnettomuudet ovat lisääntyneet. Myös onnettomuuksien vakavuusaste kaava- ja yksityisteillä on noussut.

Liikenneverkossa on tapahtunut hallinnollisia muutoksia litin kunnan alueella edellisen liikenneturvallisuuksuunnitelman laadinnan jälkeen. Yleisiä teitä on muuttunut kaava- ja yksityisteiksi.

Liikennemäärä on valtatiellä 12 kasvanut 1,3 – 1,5-kertaiseksi. Maanteiden liikennemäärä on kasvanut eniten Kausalassa ja sen ympäristössä sekä Vuolenkoskella 1,3 – 1,6-kertaiseksi. Kaavateiden liikennemäärän kasvusta ei ole käytettävissä tietoja.



Kuva 18: Liikenneonnettomuudet v. 1981-1985 ja 1994-98

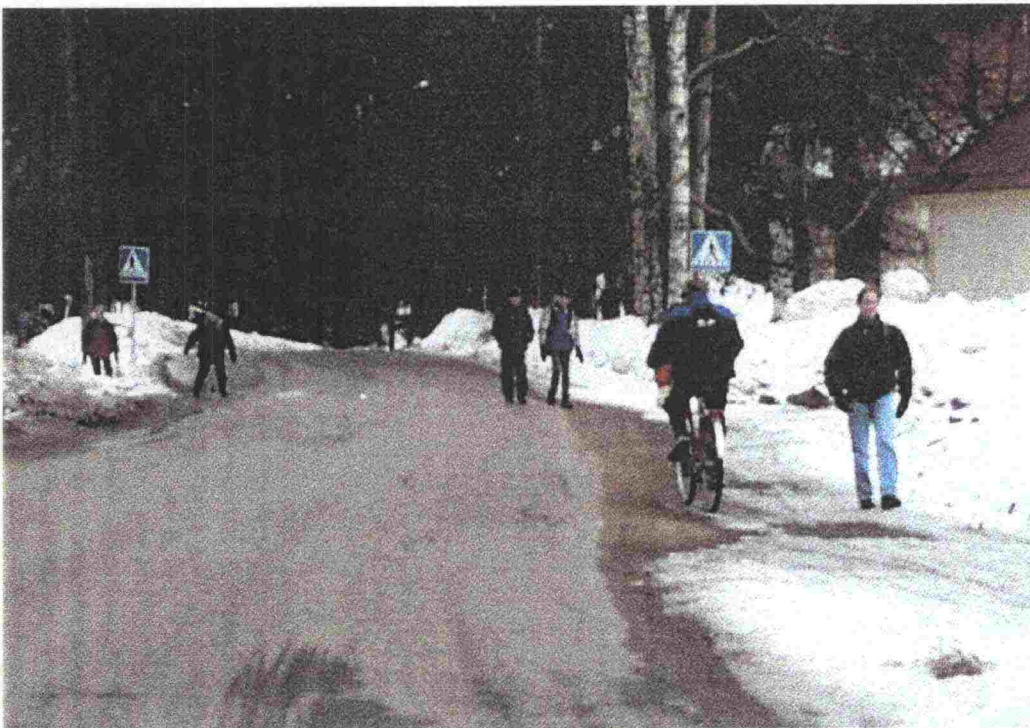
4 TAVOITTEET JA LIIKENNETURVALLISUUTTA PARANTAVAT TOIMENPITEET

4.1 Tavoitteet

Liikenneturvallisuussuunnitelman tavoitteena on liikenneonnettomuuksien määrän vähentäminen liikenteen kasvusta huolimatta. Erityisesti pyritään parantamaan kevytliikenteen olosuhteita ja alentamaan ajonopeuksia taajamassa ja kyläkeskuksissa.

Suunnitelmassa pyritään löytämään liikenneympäristöön kohdistuvat, turvallisuutta parantavat toimenpiteet ja määrittelemään toteuttamisen ajoitus ja vastuu.

Tavoitteena on myös jatkaa ja aktivoida kuntaan perustetun liikenneturvallisuusryhmän toimintaa ja uudistaa kunnan päävastuualueiden liikenneturvallisustyön toimintamalli. Päävastuualueiden kautta pyritään tavoittamaan kaikki kuntalaiset. Koulutuksella, tiedotuksella ja valistuksella pyritään lisäämään riskien tunnistamista liikenteessä ja niiden huomioimista päivittäisessä liikkumisessa.



Kuva 19: Koulukatu (pt 14512)

4.2 Parantamissuunnittelun lähtökohdat

Liikenneympäristöön kohdistuvien toimenpiteiden suunnittelun lähtökohtana on selvittää:

- pienet, nopeasti toteutettavat parantamistoimenpiteet
- liikenneturvallisuutta parantavat tie- ja kaavatiehankkeet

Kohteiden suunnittelussa tulee tähdätä turvalliseen ja miellyttävään kokonaisuuteen. Kevytiliikenteen olosuhteiden parantaminen lisää erityisryhmien, kuten lasten, koululaisten ja iäkkäiden liikenneturvallisuutta.

Ajoneuvoliikenteen vaarallisin kohde on valtatie 12. Erityisen vaarallisia kohteita valtatiellä ovat Sitikkalan rautatiesillan seutu, Jokue – Kausala väli ja Tillolan pysäköintialueen kohta.

Valtatien 12 parantaminen moottoriliikennetieksi poistaisi nykyisen valtatie ongelmat. Hanke ei kuitenkaan ole tiepiirin lähivuosien investointiohjelmassa, joten tässä liikenneturvallisuussuunnitelmassa on ehdotettu muita pienempiä toimenpiteitä valtatie turvallisuuden parantamiseksi.

Sitikkalantie (mt 3631) Mankalan voimalaitoksen kohdalla ei nykyisellään täytä liikenteen vaatimuksia. Kohde vaatii tarkempaa suunnittelua ja on kustannuksiltaan investointihanke. Sen vuoksi sitä ei ole sisällytetty tämän suunnitelman toimenpideohjelmaan.

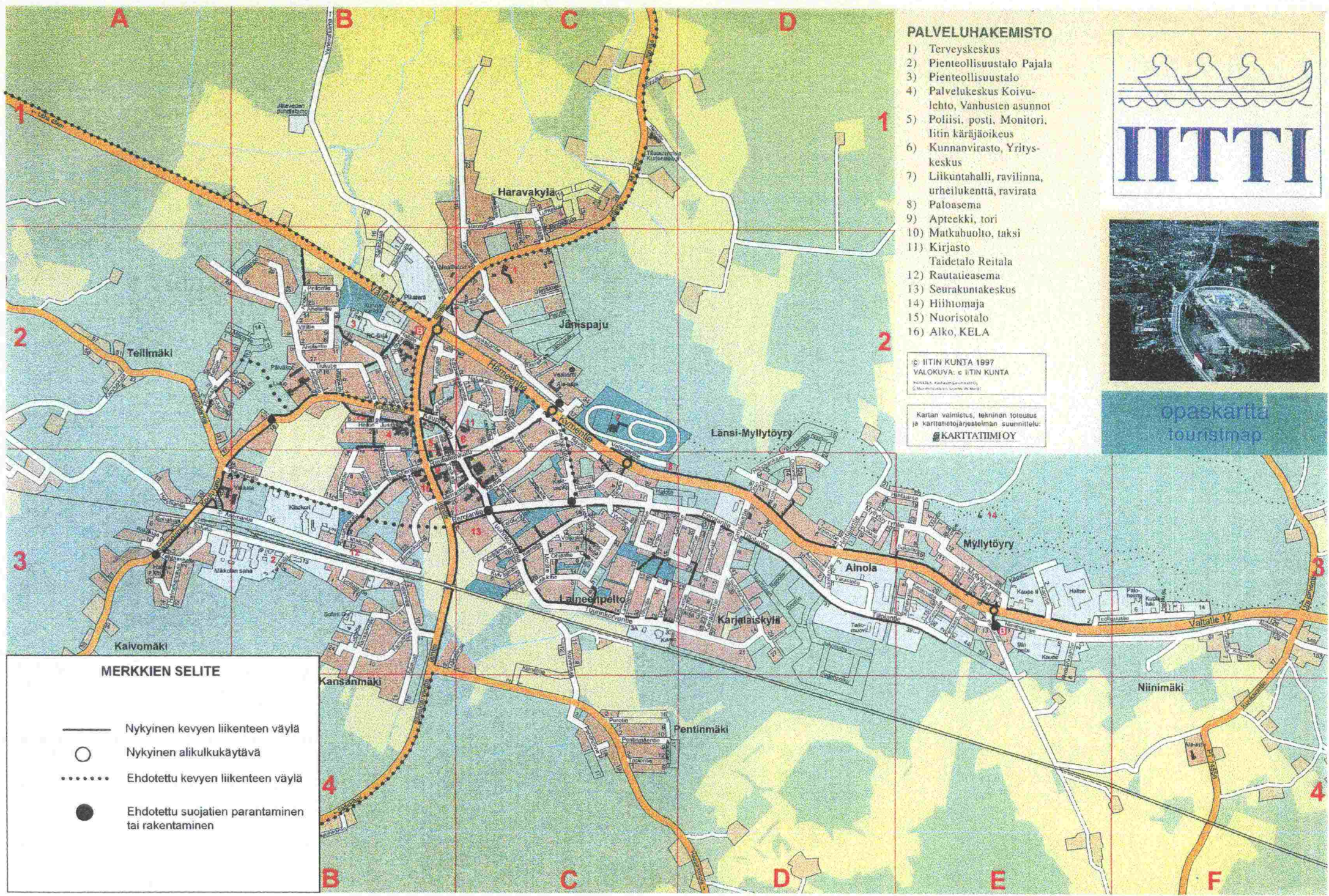
Kaakkois-Suomen tiepiirin perustienpidon investointiohjelmassa (huhtikuu 1999) on litin kunnan alueella seuraavat hankkeet:

- Valtatie 12 liittymäjärjestelyt (Ahokankaantien ja Teollisuustien liittymät), hanke valmistuu v. 1999
- Paikallistie 14502, Kotojoen sillan uusiminen, toteutus v. 1999.
- Maantien 360 (litintie) parantaminen Kausalan keskustan kohdalla, aloitus v. 1999
- Maantie 362 välillä terveyskeskus – Kurjenmiekka, kevyen liikenteen väylän rakentaminen, toteutus v. 2000
- Maantie 363, Koskenniskan sillan uusiminen, aloitus v. 2002
- Maantie 3622, Kupparinojan sillan uusiminen, aloitus v. 2004

litin kunnan työohjelmassa vuodelle 1999 on seuraavat tiehankkeet:

- Valtatie 12 liittymäjärjestelyihin liittyvät kaavatiejärjestelyt
- Kalevankadun ja Kiessitien parantaminen
- Hiihtäjänpolku rakentaminen
- litintien tiejärjestelyt (kunnan osuus)
- Käpytien rakentaminen
- Myrskylä – Kausala maantie välillä Sääskjärvi – Perheniemi valaismattoman osuuden Opisto – Valkama valaistus
- Jukolantien, Veteraanintien loppuosan, Otsontien, Hiihtäjänkaaren ja Pentinrinteen valaistus.

Lisäksi kunnan ohjelmissa on suunnitteilla Ravitien parantaminen, torin ja linja-autoaseman liikennejärjestelyt sekä Torikadun ja Merrankujan parantaminen.



PALVELUHAKEMISTO

- 1) Terveyskeskus
- 2) Pienteollisuustalo Pajala
- 3) Pienteollisuustalo
- 4) Palvelukeskus Koivu-
lehto, Vanhusten asunnot
- 5) Poliisi, posti, Monitori,
litin käräjäoikeus
- 6) Kunnanvirasto, Yritys-
keskus
- 7) Liikuntahalli, ravilinna,
urheilukenttä, ravirata
- 8) Paloasema
- 9) Apteekki, tori
- 10) Matkahuolto, taksi
- 11) Kirjasto
Taidetalo Reitala
- 12) Rautatieasema
- 13) Seurakuntakeskus
- 14) Hiihtomaja
- 15) Nuorisotalo
- 16) Alko, KELA



© IITIN KUNTA 1997
VALOKUVA: © IITIN KUNTA
KARTTA: KARTTATIIMIOY
© Karttatiimioy, Lohja 2007

Kartan valmistus, tekninen toteutus
ja karttatietojärjestelmän suunnittelu:
KARTTATIIMIOY

opaskartta
touristmap

MERKKIEN SELITE

- Nykyinen kevyen liikenteen väylä
- Nykyinen alikulkukäytävä
- Ehdotettu kevyen liikenteen väylä
- Ehdotettu suoja tien parantaminen tai rakentaminen

Kuva 20: Nykyiset ja ehdotetut kevyen liikenteen väylät Kausalassa

4.3 Ehdotukset kevytliikenteen turvallisuuden parantamiseksi

Kevytliikenteen kannalta vaarallisimmiksi koettuja kohteita ovat valtatie 12 Kausalan kohdalla ja välillä Kausala – Jokue, litintie välillä Kausala – kirkonkylä, Teilimäentie ja Koulukatu. Ongelmallisia kevytliikenteelle ovat myös maantiet, joilla kevytliikenne joutuu käyttämään ajorataa yhdessä ajoneuvo-liikenteen kanssa.

Kevytliikenteen verkko ja ehdotetut kevytliikenteen järjestelyt Kausalassa on esitetty kuvassa 20. Kunnan tulisi laatia kevytliikenteen yleissuunnitelma, jossa selvitetään kevytliikenteen yhteystarpeet ja väylien rakentamisen ajoitus.

Valtatielle 12 ehdotetaan rakennettavaksi kevytliikenteen väylä välille Kausala – Jokue ja Kausalassa Rautatienkadun liittymän ja Hakakadun mutkan välille. Välillä Kausala – Jokue kevytliikenteen väylän sijainti selviää jatko-suunnittelussa.

Valtatielle 12 Karjalaistentien liittymään tulee rakentaa korotetut saarekkeet, koska liittymän kohdalla esiintyy kevytliikenteen ylitystarpeita.

Valtatien alikulku Ravilinnan kohdalla ei ole tehokkaassa käytössä, vaan kevytliikenne ylittää valtatie entisen Ravitien liittymän kohdalla. Ylitystä estävää aitaa tulee jatkaa ja koululaisia tulee opastaa kulkemaan Eerolantien kautta Ravilinnan alikulkukäytävään. Teilimäentietä tulisi olla kevytliikenteen yhteys litintielle Eerolantien liittymän kohdalle.

Vuolenkoskentielle, litintielle välillä Kausala – kirkonkylä ja Säaskjärventielle välillä Kansantie – Sampolankuja ehdotetaan rakennettavaksi kevytliikenteen väylä.



Kuva 21: Vuolenkoskentie

Pientareiden leventämistä ehdotetaan Säaskjärventielle Sampolankujalta etelään, Perheniementielle ja Lyöttiläntielle. Leventäminen voidaan toteuttaa päällysteen uusimisen yhteydessä.

Suunnitelma valtatie 12 parantamisesta ohitustieksi sisältää myös litintien rakentamista uuteen paikkaan. Koska suunnitelman toteutuminen ei ole tietlaitoksen lähivuosien investointiohjelmassa, tulee litintien kevytliikenteen väylä välille Kurjenmiekka – kirkonkylä ottaa tiepiirin ohjelmaan vuosituhannen alussa.

litintielle (mt 362) on suunniteltu kevytliikenteen väylä välille terveyskeskus – Kurjenmiekka. Rakentaminen on suunniteltu toteutettavaksi v. 2000.

Koulukadulle on tehty kevytliikenteen väylän tarveselvitys välille Viistokatu – litintie. Koulukadulla on ongelmia suojateiden näkemissä. Viistokadun liittymän kohdalla tulee kuusiaitaa siirtää ja Heikintien liittymän kohdalla karsia. Lukion ja yläasteen välillä kevytliikenteen väylä vaihtuu tien toiselle puolelle. Nykyisin ylityskohta muodostuu vinoksi ja näkemä suojatiellä on huono, joten suojatie tulee parantaa.

Kevytliikenteen yhteyksien rakentamista Kausalassa ehdotetaan myös Teilimäentielle, Kalevankadulle ja Teilimäen asuntoalueelta lukiolle.

Suojateiden rakentamista korotettuina tai suojatiesaarekkeita ehdotetaan Juoksijatielle sekä Eerolantielle Kauppakadun ja Kalevankadun liittymiin. Eerolantien ja Luokkitien liittymän kohdalla tulee kevytliikenteen väylä erottaa selkeästi ajoradasta. Sampolantielle Tehtaankadun liittymän kohdalle tulee rakentaa suojatie ja järjestää kevytliikenteen yhteys toisella puolella tietä.

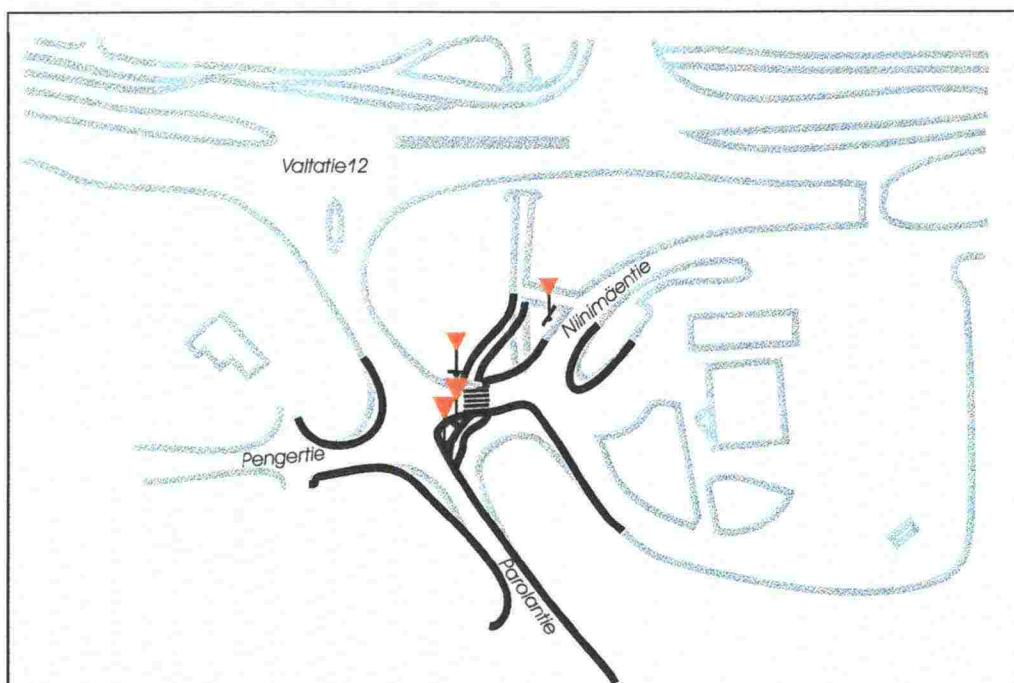
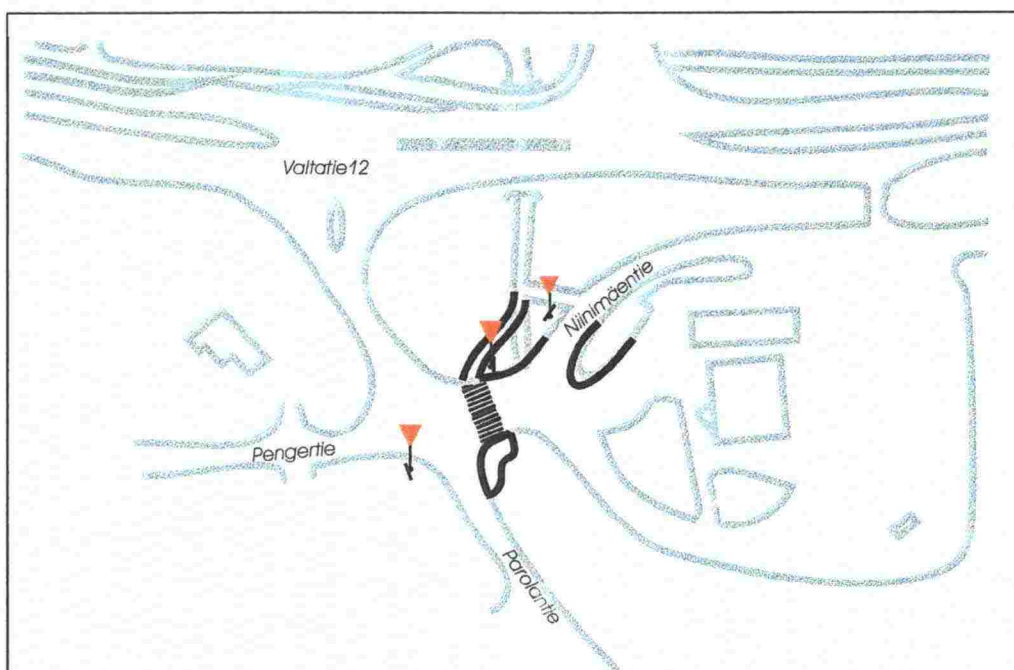
Juoksijantie muodostaa valtatie suuntaisen kevytliikenteen yhteyden, koska litintien ja Juoksijantien liittymien välillä ei ole raittia. Juoksijantien kapeuden ja mutkien vuoksi tulee kieltää läpiajoliikenne tiellä.



Kuva 22: Teilimäentie

Koulujen liittymissä tulee huolehtia riittävästä näkemistä. Näkemiä tulee parantaa Sääskjärven, Haapakimolan ja Sampon ala-asteiden liittymissä Liikennejärjestelyjä tulee jäsenellä Kausalan lukion pihalla ja liittymissä. Lyöttilän ala-asteella tulee selvittää linja-autoreitti ja tarkistaa pysäkin paikka koulun kohdalla.

Parolantien ja Niinimäentien liittymä on laaja ja vaikeasti hahmotettavissa. Liittymä tulisi parantaa jäsenitelemällä sekä kevyen että ajoneuvoliikenteen väyliä.



Kuva 23: Vaihtoehtoisia ratkaisuja Parolantien, Niinimäentien ja Pengertien liittymän selkeyttämiseen

4.4 Ehdotukset moottoriajoneuvoliikenteen turvallisuuden parantamiseksi

Valtatien 12 ajoneuvoliikenteen turvallisuuden parantamiseksi ehdotetaan:

- oikealle kääntymiskaista Kurrintien (pt 14514) liittymään
- yksityistiejärjestelyt välillä Kurrintie – Sitikkalan silta
- väistötilan rakentaminen Tapolantien (pt 14 510) liittymään
- ohituskaistan sijainnin tarkistaminen
- korotetut saarekkeet Sitikkalantien (mt 3631) liittymään
- suuntauksen parantaminen ja valaistus välillä Papinkallio – Matkakeidas
- Teilimäentien (pt 14512) liittymän parantaminen
- litintien (mt 360 ja 362) liittymään liikennevalot
- Tillolan pysäköintialueen ja kioskin havaittavuuden parantaminen ja ohituskielto pysäköintialueen kohdalle.

litintien (mt 360) parantaminen välillä Eerolantie – Hallitie parantaa useita vaarallisia kohteita. Tielle on suunniteltu korotettuja saarekkeita. Kauppakadun ja Koulukadun liittymä rakennetaan kiertoliittymäksi. Järjestelyt tukevat nopeustason alentamista taajamassa.

litintien parantamiseen liittyviä kaavateiden järjestelyjä ovat Kausalan torin ja linja-autoaseman liikennejärjestelyt.

Muita Kausalan tieverkon parantamiskohteita ovat Koulukadun ja Teilimäentien (pt 14512) liittymän parantaminen, Tehtaankadun rakentaminen sekä Ravitien ja Merrankujan parantaminen.

Tasoristeys selvityksen mukaisesti tavoitteena on tasoristeysten poistaminen Riihimäki – Kouvola rautatieltä. litin kunnan alueella on nykyisin kaksi yleisten teiden tasoristeystä. Mankalan tasoristeuksen kohdalla Tapolantien (pt 14510) tasaus nousee jyrkästi radalle tultaessa aiheuttaen ongelmia liikenteelle. Kuuksontien tasoristeuksen poistamisen yhteydessä tulee oikaista koulun kohdalla oleva mutka Kuuksontieltä (pt 14556).

Vuolenkoskella Koskenniskan sillan uusimiseen liittyvät tiejärjestelyt ulottuvat Kömmistöntien (pt 14507) liittymään. Kömmistöntie laskee jyrkästi Vuolenkoskentielle (mt 363). Liittymä tulisi parantaa siltaan liittyvien rakennustöiden yhteydessä.

Saviontie (pt 14504) nousee Vuolenkoskentien (mt 363) liittymään tultaessa. Liittymässä on huonot näkemät. Saviontielle tulee rakentaa odotustasanne ja asettaa stop-merkki.

Väärtintien (pt 14511) liittymä Kymentaantielle (mt 362) on laaja ja liittymässä on näkemäpuutteita Jaalan suuntaan. Liittymä tulee muotoilla siten, että näkemä muodostuu mahdollisimman hyväksi.

Mankalantien (mt 3631) ja Väärtintien liittymä on muodoltaan kaksihaarainen. Liittymä tulisi siirtää ja rakentaa nykyisten liittymäohjeiden mukaiseksi. Samoin Säyhteentien (pt 14501), Oulajantien ja Kaunistontien liittymän muoto tulisi parantaa.

Haapakimolantien, Kolisevantien (mt 360), Maakansantien (mt 3603) ja Kimonkyläntien (mt 3601) liittymä on liittyvistä suunnista huonosti havaittavissa. Havaittavuutta tulee parantaa esim. rakentamalla liittyville teille tulpat.

Urajärventien (mt 3621) liittymä litintielle (mt 362) sijaitsee litintien jyrkässä kaarteessa antaen virheellisen kuvan tien pääsuunnasta. Liittymä tulisi parantaa esim. muuttamalla pääsuunnaksi kirkonkylä – Urajärvi ja Kausalan suunta liittyväksi tieksi.

Perheniementiellä (mt 1731) litin Graniitin liittymä on huonossa paikassa, mikä aiheuttaa ongelmia liikenteelle. Liittymä tulisi siirtää.

Kohteita, joissa tulee suorittaa näkemäraivauksia tai leikkauksia, ovat mm.:

- Tiillolantien ja Jukolantien liittymä
- litintien ja Eerolantien liittymä
- Eerolantien ja Kauppakadun liittymä
- Kalevankadun ja Ravitien liittymä
- Juoksijantien mutka Rinnekujan liittymästä itään
- Koulukadun (pt 14512) suojateiden näkemäalueet
- urheilukentän liittymä Veteraanintielle
- Haapakimolantien, Kolisevantien (mt 360), Maakansantien (mt 3603) ja Kimonkyläntien (mt 3601) liittymä
- Sääskjärven koulun liittymä Sääskjärventielle (mt 1731)
- Väärtintien (pt 14511) reunat

Valaistusta ehdotetaan rakennettavaksi seuraaviin kohteisiin:

- valtatie 12 välillä Papinkallio - Matkakeidas
- litintie Mullikkamäentien liittymän kohdalla
- Vuolenkoskentien välillä Huutotöyry – Ylä-Järvistentie
- Perheniementie välillä Opisto – Valkama
- Rieskantien alkuosa, Sampolantien loppuosa ja Sampolankuja
- Hiihtäjänkaari ja Otsontie

Liikenteen ohjaus

Nopeustason alentaminen parantaa liikenneturvallisuutta ja pienentää etenkin onnettomuuksien vakavuusastetta. Kausalan keskusta ehdotetaan alueellista nopeusrajoitusta 40 km/h. Alueen laajuus tulee selvittää jatkosuunnittelussa.

Sampolantien nopeusrajoitusta ehdotetaan alennettavaksi 50 km/h myös taajama päätty merkin jälkeen, koska asutus tien varressa jatkuu yhtenäisenä ja tie on koulumatkareitti.

Nopeusrajoituksia ehdotetaan alennettavaksi myös seuraavissa kohdissa:

- litintie (mt 362) välillä Radansuu – kirkonkylä, 60 km/h
- Urajärventie (mt 3621) litintien liittymästä Kartanohotelli Radansuun liittymään, 60 km/h
- litintie (mt 362) kirkonkylän kohdalla, 40 km/h
- Kymentaantie (mt 362) Kymentaan kylän kohdalla, 50 km/h
- Vuolenkoskentie (mt 363) Huutotöyryn kohdalla, 50 km/h
- Kurrantie (pt 14 514) Hiision kylän kohdalla, 40 km/h
- Pietari Lyötintie välillä mt 3622 – koulu, 50 km/h.

Kirkonkylässä 40 km/h nopeusrajoitusta tukemaan tulisi rakentaa ns. taajamanportit kirkonkylään johtaville yleisille teille.

Valtatielle 12 Sitikkalan sillan kohdalle on suunnittelutyön aikana asetettu nopeussuositus 60 km/h. Sillan länsipuolella sijaitsevaan kaarteeseen on laitettu taustamerkit.

Kalaksuentie (mt 3631) kulkee piha-alueen läpi. Pihasta tulee varoittaa liikennemerkeillä.

Mankalantien (mt 3631) ja Väärtintien (pt 14511) liittymässä tulee väistämisvelvollisuus merkitä molempiin liittymähaaroihin.

4.5 Kunnossapito

Liikenneturvallisuuden kannalta on tärkeää, etteivät kasvillisuus ja lumi muodosta näkemäesteitä liittymissä. Liittymän näkemistä huolehtii liittyvän tien kunnossapitäjä.

Teiden aurauksessa ja liukkauden torjunnassa tulee pyrkiä mahdollisimman hyvään ajoitukseen. Kevytliikenteen väylien auraus tulee tehdä ennen liikenteen vilkastumista. Käyttäjäkyselyssä nousi esille etenkin teiden talvikunnossapito. Painotus johtunee osaltaan kyselyn ajankohdasta, joka oli tammikuu.

Teiden kunnossapitäjien tulee yhteisesti selvittää alueidensa kunnossapitorajat ja sopia yhtenäisestä kunnossapidon tasosta raja-alueilla.



Kuva 24: Lumien kasaaminen liittymien näkemäalueille aiheuttaa turvallisuusriskin

4.6 Maankäyttö

Liikenneturvallisuus tulee ottaa huomioon maankäyttöä ja liikenneverkkoa suunniteltaessa. Tehtyjen verkollisten virheiden korjaaminen on vaikeaa ja kallista. Jokaiseen maankäytön suunnitelmaan tulee sisällyttää liikenneturvallisuustarkastelu.

Kausalassa valtatie 12 kulkee taajaman halki, mikä aiheuttaa ongelmia liikenneturvallisuudelle. Suunnittelussa ja rakentamisessa tulee ottaa huomioon etenkin kevytliikenteen reittien ohjaaminen alikulkujen kautta valtatie toiselle puolelle. Myös ajoneuvoliikenteen risteämistarvetta tulee välttää.

Haja-asutusalueella tulee kiinnittää huomiota liittymien määrään ja sijaintiin. Lähekkäin olevia yksityistieliittymiä tulee yhdistää ja ohjata liikenne kokoojaväylän kautta päätielle.

4.7 Valvonta

Valvonta on merkittävä osa liikenneturvallisuustyötä. Nopeusrajoitusten noudattaminen, ajonopeuksien laskeminen ja turvavälineiden käyttö ovat edellytyksenä kuolleiden ja vammautuneiden määrän vähenemiselle.

Käyttäjäkyselyssä tuli esille seuraavia valvontaan liittyviä asioita:

- valvonnan tulisi näkyä enemmän
- nopeudet koetaan liian suuriksi Kausalan keskustassa sekä haja-asutusalueella Haapakimolantiellä (mt 360), litintiellä (mt 362), Vuolenkoskentiellä (mt 363) ja Kuninkaantiellä
- autoilijoiden toivottiin ottavan kevytliikenne paremmin huomioon
- mopoilijoiden ikä ja mopojen nopeudet
- kevytliikenteen väylien ja alikulkujen käyttö
- liikennejuopumukset.

4.8 Koulutus, valistus ja tiedotus

Liikenneympäristön parantamisen rinnalla koulutus, valistus ja tiedotus ovat tärkeä osa liikenneturvallisuustyötä. Kohteena ovat kaikki tienkäyttäjät, suunnittelijat ja päättäjät.

Kunnan päävastuualueiden kautta lisätään kunnan henkilöstön liikenneturvallisuustietoutta ja sitä kautta pyritään saavuttamaan kaikki tienkäyttäjät. Hankkeista, joiden vaikutus ympäristöön tai liikenteeseen on merkittävä, tiedotetaan jo suunnittelun alkaessa.

Päävastuualueiden työssä otetaan liikenneturvallisuus huomioon siten, että se kytkeytyy luontevasti muuhun työskentelyyn.

Tekniset palvelut

Keskitytään liikenneympäristön parantamiseen ja tehostetaan tiedottamista toimenpiteistä ja järjestelyjen vaikutuksesta.

Sivistystoimi

Otetaan huomioon liikenneturvallisuus ja liikennekasvatus opetussuunnitelmassa luontevana osana eri oppiaineita. Kouluissa edistetään turvavälineiden käyttöä, oikeaa liikennekäyttäytymistä ja turvallisten kulkureittien valintaa. Asiat tulee saada myös vanhempien tietoisuuteen käsittelemällä niitä mm. vanhempainilloissa. Opettajille tulee antaa ajan tasalla olevaa tietoa liikenneturvallisuusasioista.

Sosiaalitoimi

Kiinnitetään huomiota alle kouluikäisten ja iäkkäiden liikenneturvallisuuteen kuten kulkureitteihin, turvavälineiden käyttöön ja liikenneasenteisiin. Päivähoidon kautta pyritään vaikuttamaan myös lasten vanhempiin.

Terveystoimi

Tulee ottaa huomioon liikennekasvatus osana terveystieteistä. Henkilöstöä koulutetaan neuvontatyöhön.

Palo- ja pelastustoimi

Toimitaan yhteistyössä päiväkotien, koulujen, työpaikkojen ja eri järjestöjen kanssa. Jaetaan tietoa oikeista toimenpiteistä hätätilanteissa.

Vapaa-aikatoimi

Pidetään liikenneturvallisuusasioita esillä nuorisotyössä, seurojen toiminnassa ja tapahtumissa.

litin kunnan päävastuualueet käsittelivät keväällä 1999 liikenneturvallisuusasioita. Neuvonpidon jälkeen päävastuualueet ovat laatineet runko-ohjelman alueensa liikenneturvallisuustyöstä. Niiden perusteella on laadittu liikenneturvallisuustyön toimintamalli, joka on esitetty liitteessä 2.

4.9 Organisaatio

Kuntaan on nimetty liikenneturvallisuusryhmä, joka muodostuu päävastuualueilta nimetyistä liikenneturvallisuuden vastuuhenkilöistä. Ryhmä jatkaa toimintaansa ja sitä täydennetään tarvittaessa. Ryhmän yhdyshenkilö toimii ryhmän vetäjänä ja yhteistoiminnan järjestäjänä. Hänen tehtävänä on kutsua liikenneturvallisuusryhmä koolle ja vastata toiminnan raportoinnista ja tiedottamisesta. Ryhmässä on hyvä olla mukana myös esim. poliisin ja tiepiirin ja Liikenneturvan edustajia.

Ryhmä edistää liikenneturvallisuustyötä kunnassa ja on yhteydessä kunnan päättäjiin. Se seuraa onnettomuuskehitystä ja liikenneturvallisuussuunnitelman toteutumista kunnassa. Se osallistuu kunnan henkilökunnan liikenneturvallisuuskoulutuksen järjestämiseen.

Liikenneturvallisuusryhmä laatii vuosittain toiminnastaan raportin.

Päävastuualueiden vastuuhenkilöiden tehtävänä on osallistua liikenneturvallisuusryhmän kokouksiin ja vastata liikenneturvallisuustyöstä alueellaan.

5 TOTEUTTAMISOHJELMA

5.1 Toteuttamisohjelma

Toteuttamisajankohdan mukaan toimenpiteet on jaettu kolmeen jaksoon:

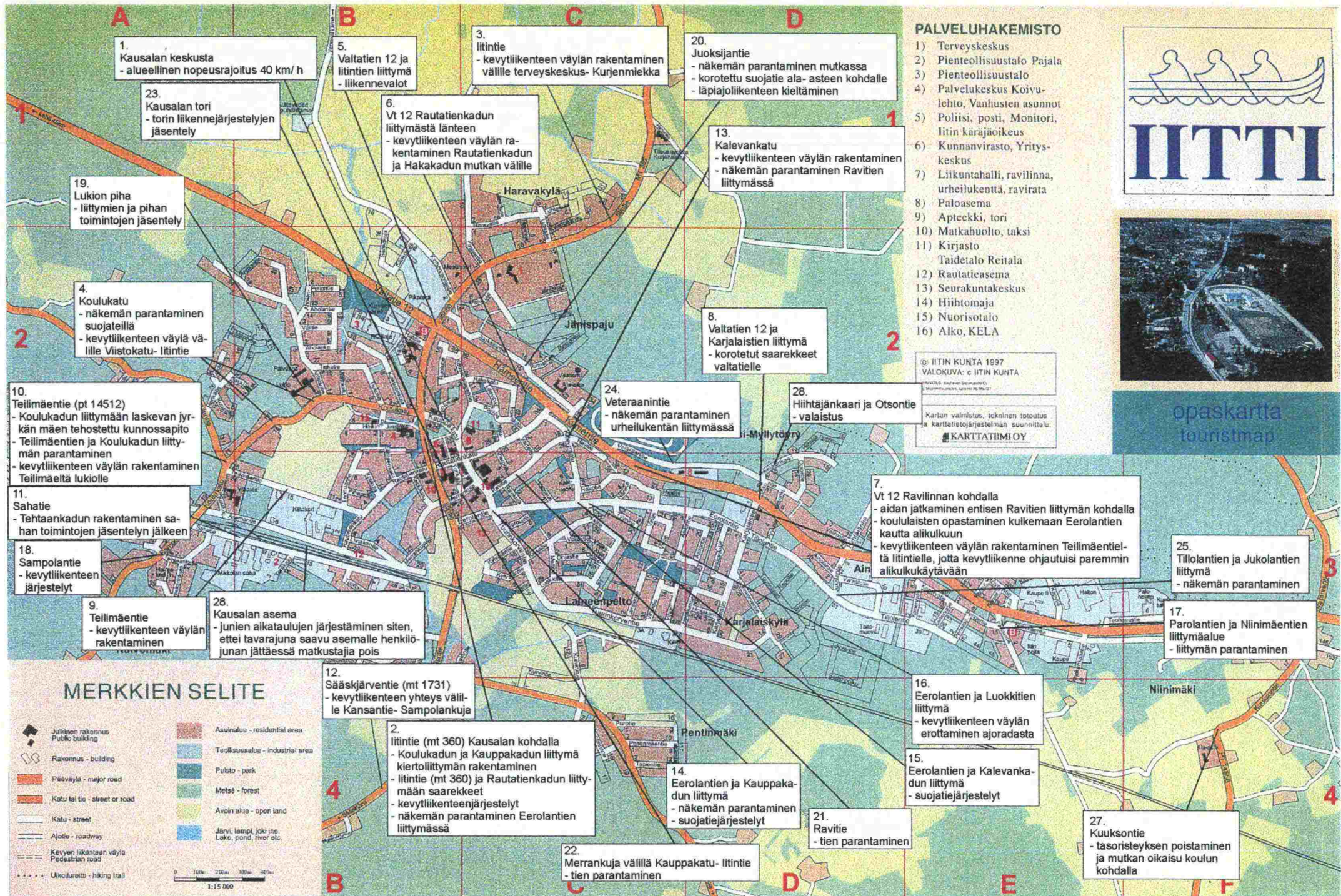
- | | | |
|-------|-------|-------------|
| - I | jakso | 1999 – 2002 |
| - II | jakso | 2003 – 2007 |
| - III | jakso | 2008 – |

Kohteiden sijoittamisessa jaksoihin on otettu huomioon kohteen vaarallisuus ja toimenpiteiden kustannukset. Toimenpiteiden toteutuminen ajoittuu kunnan ja tielaitoksen rahoituspuitteiden mukaisesti.

Toimenpideohjelman kohteet on esitetty kuvissa 25 ja 26.

Kausalan kohteet				
Kohde ja toimenpide		Tot. jakso	Toteuttaja	Kustannukset mk
1.	Kausalan keskusta - alueellinen nopeusrajoitus 40 km/h	I	Kunta ja tielaitos	20 000
2.	litintie (mt 360) Kausalan kohdalla - Koulukadun ja Kauppakadun liittymä kiertoliittymän rakentaminen - litintien (mt 360) ja Rautatienkadun liittymään saarekkeet - kevytliikenteen järjestelyt - näkemän parantaminen Eerolantien liittymässä	I	Tielaitos ja kunta	3 700 000
3.	litintie (mt 362) - kevytliikenteen väylän rakentaminen välille terveyskeskus – Kurjenmiekkä	I	Tielaitos	1 000 000
4.	Koulukatu (pt 14512) - kevytliikenteen väylän rakentaminen välille Viistokatu – litintie - kuusiaidan siirto Viistokadun liittymän kohdalla - kuusiaidan raivaus Heikintien liittymän kohdalla - yläasteen ja lukion välillä olevan suojatien parantaminen	II I I II	Tielaitos Kunta Kunta Tielaitos	400 000 10 000 2 000 30 000
5.	Vt 12 litintien (mt 360 ja 362) liittymän kohdalla - liikennevalot	III	Tielaitos	500 000
6.	Vt 12 Rautatienkadun liittymästä länteen - kevytliikenteen väylän rakentaminen Rautatienkadun ja Hakakadun mutkan välille	II	Tielaitos	180 000
7.	Vt 12 Ravilinnan kohdalla - aidan jatkaminen entisen Ravitienliittymän kohdalla - koululaisten opastaminen kulkemaan Eerolantien kautta alikulkuun - kevytliikenteen väylän rakentaminen Teilimäentieä litintielle, jotta kevytliikenne ohjautuisi paremmin alikulukäytävään	I I III	Tielaitos Kunta Kunta	20 000 400 000
8.	Vt 12 / Karjalaistien liittymä - korotetut saarekkeet	II	Tielaitos	60 000
9.	Teilimäentie - kevytliikenteen väylän rakentaminen	II	Kunta	480 000
10.	Teilimäentie (pt 14512) - Koulukadun liittymään laskevan jyrkän mäen tehostettu kunnossapito - Teilimäentien ja Koulukadun liittymän parantaminen - kevytliikenteen väylän rakentaminen Teilimäeltä lukiolle	I III III	Tielaitos Tielaitos ja kunta Kunta	 500 000 200 000
11.	Sahatie - Tehtaankadun rakentaminen sahan toimintojen jäsentelyn jälkeen	II	Kunta	200 000

Kausalan kohteet				
Kohde ja toimenpide		Tot. jakso	Toteuttaja	Kustannukset mk
12.	Sääskjärventie (mt 1731) - kevytliikenteen yhteys välille Kansantie– Sampo- lankuja	III	Tielaitos	1 500 000
13.	Kalevankadun ja Kiessitien perusparantaminen - kevytliikenteen väylän rak. Kalevankadulle - näkemän parantaminen Ravitien liittymässä	I	Kunta	750 000
14.	Eerolantien ja Kauppakadun liittymä - korotettu liittymä tai suojatiesaarekkeet Eerolan- tielle - näkemän parantaminen	I	Kunta	30 000
15.	Eerolantien ja Kalevankadun liittymä - korotettu liittymä tai suojatiesaareke Eerolantielle	I	Kunta	30 000
16.	Eerolantien ja Luokkitien liittymä - kevytliikenteen väylän erottaminen ajoradasta	I	Kunta	20 000
17.	Parolantien ja Niinimäentien liittymä - liittymän parantaminen	III	Kunta	300 000
18.	Sampolantie - kevytliikenteen järjestelyt Tehtaankadun liittymän kohdalla	II	Kunta	30 000
19.	Lukion piha - liittymien ja pihan toimintojen jäsentely	II	Kunta	200 000
20.	Juoksijantie - näkemän avartaminen Rinnekujan liittymästä itään olevassa mutkassa - korotettu suojatie ala-asteen kohdalle - läpiajoliikenteen kieltäminen	I	Kunta	10 000 10 000 2 000
21.	Ravitie - tien parantaminen	I	Kunta	600 000
22.	Merrankuja välillä Kauppakatu – litintie - tien parantaminen	II	Kunta	300 000
23.	Kausalan tori - torin liikennejärjestelyjen jäsentely	I	Kunta	200 000
24.	Veteraanintie - näkemät urheilukentän liittymässä (toteutus Ravi- linnan liikennejärjestelyjen yhteydessä)	I	Kunta	10 000
25.	Tillolantien ja Jukolantien liittymä - näkemäraivaus	I	Kunta	2 000
26.	Hiihtäjänkaari ja Otsontie - valaistus	I	Kunta	35 000
27.	Kuuksonatie (pt 14556) - tasoristeyksen poistaminen ja mutkan oikaisu koulun kohdalla	II	VR ja tie- laitos	4 600 000
28.	Kausalan asema - junien aikataulujen järjestäminen siten, ettei tava- rajuna saavu asemalle henkilöjunan jättäessä matkustajia pois	I	VR	



1. Kausalan keskusta
- alueellinen nopeusrajoitus 40 km/h

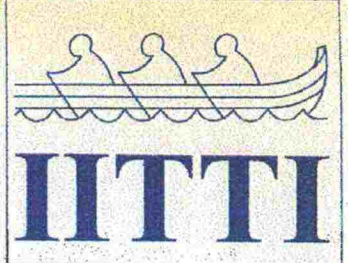
5. Valtatien 12 ja liittintien liittymä
- liikennevalot

3. litintie
- kevytliikenteen väylän rakentaminen välille terveyskeskus- Kurjenmiekkä

20. Juoksijantie
- näkemän parantaminen mutkassa
- korotettu suojatie ala-asteen kohdalle
- läpälajiliikenteen kieltäminen

PALVELUHAKEMISTO

- 1) Terveyskeskus
- 2) Pienteollisuustalo Pajala
- 3) Pienteollisuustalo
- 4) Palvelukeskus Koivu-lehto, Vanhusten asunnot
- 5) Poliisi, posti, Monitori, Iitin käräjäoikeus
- 6) Kunnanvirasto, Yrityskeskus
- 7) Liikuntahalli, ravilinna, urheilukenttä, ravirata
- 8) Paloasema
- 9) Apteekki, tori
- 10) Matkahuolto, taksi
- 11) Kirjasto
- 12) Taidetalo Reitala
- 13) Rautatieasema
- 14) Seurakuntakeskus
- 15) Hiihtomaja
- 16) Nuorisotalo
- 17) Aiko, KELA



© IITIN KUNTA 1997
VALOKUVA: © IITIN KUNTA
Kartan valmistus, tekninen toteutus ja karttatietojärjestelmän suunnittelu:
KARTTATIIMI OY

opaskartta
touristmap

10. Teilmäentie (pt 14512)
- Koulukadun liittymään laskevan jyrkän mäen tehostettu kunnossapito
- Teilmäentien ja Koulukadun liittymän parantaminen
- kevytliikenteen väylän rakentaminen Teilmäeltä lukiolle

11. Sahatie
- Tehtaankadun rakentaminen sahan toimintojen jäsentelyn jälkeen

18. Sampolantie
- kevytliikenteen järjestelyt

9. Teilmäentie
- kevytliikenteen väylän rakentaminen

28. Kausalan asema
- junien aikataulujen järjestäminen siten, ettei tavarajuna saavu asemalle henkilöjunan jättäessä matkustajia pois

12. Säaskjärventie (mt 1731)
- kevytliikenteen yhteys välille Kansantie- Sampolankuja

2. litintie (mt 360) Kausalan kohdalla
- Koulukadun ja Kauppakadun liittymä kierto liittymän rakentaminen
- litintie (mt 360) ja Rautatienkadun liittymään saarekkeet
- kevytliikenteen järjestelyt
- näkemän parantaminen Eerolantien liittymässä

22. Merrankuja välillä Kauppakatu- litintie
- tien parantaminen

24. Veteraanintie
- näkemän parantaminen urheilukentän liittymässä

28. Hiihtäjänkaari ja Otsontie
- valaistus

7. Vt 12 Ravilinnan kohdalla
- aidan jatkaminen entisen Ravitien liittymän kohdalla
- koululaisten opastaminen Eerolantien kautta alikulkuaan
- kevytliikenteen väylän rakentaminen Teilmäentietä litintielle, jotta kevytliikenne ohjautuisi paremmin alikulkukäytävään

25. Tiilolantien ja Jukolantien liittymä
- näkemän parantaminen

17. Parolantien ja Niinimäentien liittymäalue
- liittymän parantaminen

16. Eerolantien ja Luokkitien liittymä
- kevytliikenteen väylän erottaminen ajoradasta

15. Eerolantien ja Kalevankadun liittymä
- suojatiejärjestelyt

21. Ravitie
- tien parantaminen

27. Kuuksontie
- tasonisteyksen poistaminen ja mutkan oikaisu koulun kohdalla

MERKKIEN SELITE

- | | | | |
|--|--|--|---|
| | Julkisen rakennus
Public building | | Asuinalue - residential area |
| | Rakennus - building | | Tuotantosualue - industrial area |
| | Pääväylä - major road | | Puisto - park |
| | Katu tai tie - street or road | | Metsä - forest |
| | Katu - street | | Avoin alue - open land |
| | Ajatie - roadway | | Järvi, lampi, joki jne.
Lake, pond, river etc. |
| | Kevyen liikenteen väylä
Pedestrian road | | |
| | Ulkokäyttö - hiking trail | | |
- 0 100m 200m 300m 400m
1:15 000

Kuva 25: Parantamistoimenpiteet taajamassa



32. Vuolenkoskentie (mt 363)
- kevytliikenteen väylän rakentaminen
- nopeusrajoitusten tarkistaminen
- Saviontien (pt 14504) liittymään odotustasanne ja stop- merkki
- valaistus

33. Vuolenkoskentie (mt 363)
- Koskenniskan sillan uusiminen
- Kõmmistöntien (pt 14507) liittymän parantaminen siltaan liittyvien teijärjestelyjen yhteydessä

36. Vt 12 Sitikkalan sillan kohdalla
- nopeussuositus 60 km/h ja kaartein taustamerkit on toteutettu suunnittelutyön aikana

54. Kalaksuontie (mt 3631)
- piha- alueen merkitseminen liikennemerkeillä

52. Mankalantie (mt 3631) / Väärtintien (pt 14511) liittymä
- väistämisvelvollisuuden merkitseminen molempiin liittymähaaroihin
- liittymän siirto ja muotoilu

43. Tapolantien (pt 14510)
- Mankalan tasoristeyksen poistaminen

51. Väärtintie (pt 14511)
- tien reunojen raivaus

50. Kymentaantie (mt 362)
- Väärtintien (pt 14511) liittymän muotoilu
- nopeusrajoitus 50km/h Kymentaan kylän kohdalle

53. Säyhteentie (pt 14501) / Oulajantie (pt 14501) / Kaunistontien (pt 14502)
- liittymän muotoilu

46. Pietari Lyöntintie (pt 14558)
- linja- autonreitin selvitys ja pysäkin paikan tarkistus koulun liittymän kohdalla
- nopeusrajoitus 50 km/h Lyöntiantieltä koululle

37. Vt 12 / Kurrantie (pt 14514) liittymä
- oikealle kääntymiskaistan rakentaminen

40. Lyöttälantie (mt 3622)
- Kupparinojan sillan uusiminen pientareiden leventäminen

38. Vt 12 välillä Kurrantie- Sitikkalan silta
- yksityistiejärjestelyt

35. Vt 12 / Tapolantie (pt 14510) liittymä
- väistötilan rakentaminen

55. Kurrantie (pt 14514)
- nopeusrajoitus 40 km/h Hiision kylän kohdalle

47. Rieskantie
- valaistus

31. Piittintie (mt 362) välillä Kausala-kirkonkylä
- nopeusrajoitusten alentaminen Radansuun ja kirkonkylän välille 60 km/h kirkonkylän kohdalle 40km/h
- kevytliikenteen väylän rakentaminen (Kausala- kirkonkylä)
- valaistuksen lisääminen (Mullikkamäentien liittymä)
- Urajärventien (mt 3621) liittymän parantaminen

34. Vt 12 välillä Kausala- Jokue
- kevytliikenteen väylän rakentaminen
- valaistus välille Papinkallio- Matkakeidas
- suuntauksen parantaminen välillä Papinkallio- Matkakeidas
- pt 14512 liittymän näkemien parantaminen
- mt 3631 liittymään korotetut saarekkeet

39. Vt 12 Tillolan pys. - alueen kohdalla
- ohituskielto
- pysäköintialueen havaittavuuden parantaminen

49. Sampon koulun piha
- pihasuunnitelman toteuttaminen

48. Sampolantie
- nopeusrajoituksen alentaminen
- valaistuksen jatkaminen

41. Sääskjärventie (mt 1731)
- pientareiden leventäminen Sampolankujan liittymästä etelään
- koulun liittymän näkemien parantaminen
- valaistuksen jatkaminen

42. Perheniementie (mt 1731)
- pientareiden leventäminen
- valaistus
- litin graniitin liittymän siirto

44. Haapakimolantie (mt 360) / Maakansantie (mt 3603) liittymä
- näkemän parantaminen
- liittymän havaittavuuden parantaminen, esim. tulppaliittymät

45. Kolisevantie (mt 360)
- kuusiaidan siirto Haapa- Kimolan koulun liittymässä

Kuva 26: Parantamistoimenpiteet taajaman ulkopuolella

Kohteet Kausalan ulkopuolella			
Kohde ja toimenpide	Tot. jakso	Toteuttaja	Kustannukset mk
31. litintie (mt 362) välillä Kausala – Kirkonkylä - nopeusrajoitusten alentaminen Radansuun ja kirkonkylän välille 60 km/h, myös Urajärventien suuntaan kirkonkylän kohdalle 40 km/h, - ns. taajamanportit korostamaan nopeusrajoitusta kirkonkylässä - kevytliikenteen väylän rakentaminen - valaistuksen lisääminen, Mullikkamäentien liittymä - Urajärventien (mt 3621) liittymän parantaminen	I II II I II	Tielaitos Kunta Tielaitos Kunta Tielaitos	10 000 60 000 3 600 000 20 000 1 200 000
32. Vuolenkoskentie (mt 363) - kevytliikenteen väylän rakentaminen ja valaistus Vuolenkosken kohdalle - nopeusrajoitus 50 km/h Huutotöyryn kohdalle - Saviontien (pt 14504) liittymään odotustasanne ja stop-merkki	II I II	Tielaitos, kunta ja kylätmk Tielaitos Tielaitos	1 700 000 240 000 2 000 70 000
33. Vuolenkoskentie (mt 363) - Koskenniskan sillan uusiminen - Kömmistöntien (pt 14507) liittymän parantaminen siltaan liittyvien tiejärjestelyjen yhteydessä	I	Tielaitos	7 600 000 150 000
34. Vt12 välillä Kausala – Jokue - suuntauksen parantaminen välillä Papinkallio – Matkakeidas - valaistus välillä Papinkallio – Matkakeidas - mt 3631 liittymään korotetut saarekkeet - kevytliikenteen väylän rakentaminen - pt 14512 liittymän näkemien parantaminen	I I I II II	Tielaitos	2 300 000 250 000 70 000 2 500 000 50 000
35. Vt 12 / Tapolantie (pt 14510) liittymä - väistötilan rakentaminen	II	Tielaitos	40 000
36. Vt 12 Sitikkalan sillan kohdalla - nopeussuositus 60 km/h ja kaarteiden taustamerkit on toteutettu suunnittelutyön aikana - ohituskaistan sijainnin tarkistaminen	tehty II	Tielaitos	 200 000
37. Vt 12 / Kurrintie (pt 14514) liittymä - oikealle kääntymiskaistan rakentaminen	II	Tielaitos	120 000
38. Vt 12 välillä Kurrintie – Sitikkalan silta - yksityistieliittymien katkaisu (Romantien pohjoinen puoli, Salomaantie, Paalantie ja Ratatien itäpää)	II	Tielaitos	50 000
39. Vt 12 Tillolan pys.-alueen kohdalla - ohituskielto - pysäköintialueen havaittavuuden parantaminen	I	Tielaitos	20 000
40. Lyöttäläntie (mt 3622) - Kupparinojan sillan uusiminen - pientareiden leventäminen	II III	Tielaitos	3 000 000 2 900 000

Kohteet Kausalan ulkopuolella			
Kohde ja toimenpide	Tot. jakso	Toteuttaja	Kustannukset mk
41. Säaskjärventie (mt 1731) - pientareiden leventäminen Sampolankujalta etelään - valaistuksen jatkaminen - koulun liittymän näkemien raivaus	III II II	Tielaitos Kunta Kunta	1 600 000 50 000 2 000
42. Perheniementie (mt 1731) - pientareiden leventäminen - valaistuksen jatkaminen - litin Graniitin liittymän siirto	III I I	Tielaitos Kunta Yksityinen	1 900 000 50 000 40 000
43. Tapolantie (pt 14510) - Mankalan tasoristeyksen poistaminen	II	VR ja tielaitos	3 400 000
44. Haapakimolantie / Kolisevantie (mt 360) / Maakanasantie (mt 3603) / Kimonkyläntie (mt 3601) liittymä - näkemän parantaminen - liittymän havaittavuuden parantaminen, esim. tulppaliittymät	II	Tielaitos	5 000 50 000
45. Kolisevantie (mt 360) - kuusiaidan siirto Haapa-Kimolan koulun liittymässä	I	Kunta	5 000
46. Pietari Lyötintie (pt 14558) - linja-autoreitin selvitys ja pysäkin paikan tarkistus koulun liittymän kohdalla - nopeusrajoitus 50 km/h välille Lyöttäläntie – koulu	II I	Kunta Tielaitos	50 000 2 000
47. Rieskantie - valaistus	II	Kunta	30 000
48. Sampolantie - nopeusrajoitus 50 km/h - valaistuksen jatkaminen	I II	Kunta	2 000 50 000
49. Sampon koulun piha - pihasuunnitelman toteuttaminen	II	Kunta	100 000
50. Kymentaantie (mt 362) - Väärtintien (pt 14511) liittymän muotoilu - nopeusrajoitus 50 km/h Kymentaan kylän kohdalle	II I	Tielaitos	40 000 2 000
51. Väärtintie (pt 14511) - tien reunojen raivaus	I	Tielaitos	10 000
52. Mankalantie (mt 3631) / Väärtintien (pt 14511) liittymä - väistämisvelvollisuuden merkitseminen molempiin liittymähaaroihin - liittymän parantaminen	I III	Tielaitos	2 000 500 000
53. Säyhteentie (pt 14501) / Oulajantie (pt 14501) / Kauristontien (pt 14502) liittymä - liittymän parantaminen	III	Tielaitos	400 000
54. Kalaksuentie (mt 3631) - piha-alueen merkitsemien liikennemerkein	I	Tielaitos	2 000
55. Kurrantie (pt 14514) - nopeusrajoitus 40 km/h Hiisön kylän kohdalle	I	Tielaitos	2 000

5.2 Kustannukset

Toteuttamishjelmassa on esitetty toimenpiteiden kustannukset ja toteuttaja. Kustannukset ovat suuruusluokkaa ilmaisevia arvioita.

Toteuttamishjelman kustannukset ovat noin 51 miljoonaa markkaa (ei sisällä arvonlisäveroa). Kustannukset jakaantuvat seuraavasti:

	Kunta	Tielaitos	Muut	Yhteensä
I jakso	2 390 000	14 560 000		16 250 000
II jakso	2 500 000	16 390 000	4 240 000	23 130 000
III jakso	1 150 000	9 550 000		10 700 000
Yhteensä	6 040 000	40 500 000	4 240 000	50 780 000

Toimenpideohjelman I jakson sisältää kunnan talousarvioon vuodelle 1999 merkittyjen hankkeiden kustannuksia noin 1 milj.mk.

5.3 Toimenpiteiden vaikutukset

Toimenpiteiden onnettomuuksia vähentävä vaikutus on arvioitu yleisten teiden osalta TARVA- ohjelman avulla. Jos toimenpiteet olisivat olleet toteutettuina tarkastelujakson alussa, olisi vältetty arviolta 1,2 henkilövahinkoon johtanutta onnettomuutta vuodessa yleisillä teillä.

Kaava- ja yksityisteillä toimenpiteiden vaikutusta on arvioitu v. 1995-97 tapahtuneiden onnettomuuksien ja julkaisussa "Liikenneturvallisuuden alueellinen parantaminen kuntien ja tielaitoksen yhteistyönä, 2, Toimenpidetarkastelut" esitettyjen toimenpiteiden liikenneturvallisuusvaikutusten perusteella. Kaava- ja yksityisteille esitetyillä toimenpiteillä olisi vältetty arviolta 0,3 henkilövahinkoon johtanutta onnettomuutta vuodessa.

Onnettomuuksien vähentymisestä saatava kustannussäästö on arvioitu vuoden 1995 onnettomuuksien yksikkökustannusten perusteella. Henkilövahinko-onnettomuuden kustannus on 975 000 mk / onnettomuus.

	henkilövahinkoon joht. onn.väh./ 5 vuotta	kust.säästö / 5 vuotta
Yleiset tiet	6 onn.	5,8 milj.mk
Kaava- ja yks.tiet	1,5 onn.	1,5 milj.mk
Yhteensä	7,5 onn.	7,3 milj.mk

6 JATKOTOIMENPITEET

Suunnitelman käsittely

litin kunnan tekninen lautakunta käsittelee liikenneturvallisuussuunnitelman ja se saatetaan tiedoksi kunnanvaltuustolle ja -hallitukselle sekä päävastuualueille.

Kaakkois-Suomen tiepiirille litin liikenneturvallisuussuunnitelma on tarveselvitys, jota tiepiiri käyttää toimintansa suunnittelussa.

Liikenneturvallisuuden seuranta

Liikenneturvallisuuden kehitystä, liikenneympäristön ja -käyttäytymisen muuttumista tulee seurata jatkuvasti **kunnan liikenneturvallisuusryhmässä**. Ryhmä kokoontuu vuosittain.

Toimenpideohjelman toteutumista seurataan **seurantaryhmässä**, johon kuuluvat litin kunnan, Kaakkois-Suomen tiepiirin, poliisiin ja Liikenneturvan edustajat. Ryhmä kokoontuu säännöllisesti, esim. joka toinen vuosi.

Liikenneturvallisuustilannetta seurataan poliisin tietoon tulleiden onnettomuuksien perusteella. Tiepiiri kerää tiedot yleisillä teillä tapahtuneista onnettomuuksista ja tallentaa ne rekisteriinsä. Kunta huolehtii muulla tieverkolla tapahtuneiden onnettomuuksien tilastoinnista. Kunnan alueella tapahtuneista onnettomuuksista laaditaan vuosittain onnettomuuspistekartta.

Jatkosuunnittelu

Useat ehdotetut toimenpiteet edellyttävät jatkosuunnittelua. Jos kohde sijaitsee kaava-alueella, tulee suunnittelu aloittaa ajoissa, jotta kaavoitus ei ole toteuttamisen esteenä. Maankäytön suunnittelussa tulee aina ottaa huomioon vaikutukset liikenteeseen.

Liikenneturvallisuussuunnitelma tulee uudistaa noin kymmenen vuoden kuluessa. Uudistamisen ajoitus määräytyy liikenneturvallisuuden, maankäytön ja tieverkon kehityksestä.

7 LIITTEET

1. Liikenneturvallisuuskyselyn vastausten yhteenveto
2. Koulutus-, valistus ja tiedotussuunnitelma, päävastuualueiden toimintamalli

IITIN LIIKENNETURVALLISUUSUUNNITELMA KÄYTTÄJÄKYSELY

	YHT.	Ala-asteet										Ylä-aste	Lukio	Aikuisväestö
		Haapamola	Kaukaa	Kausala	Kymen-taka	Lyöt-tilä	Perhe-niemi	Sampo	Sääsk-järvi	Tillola	Vuolen-koski			
PALAUTETTUIJEN VASTAUSLOMAKKEIDEN MÄÄRÄ	490	16	13	107	9	14	19	42	27	31	21	100	48	43

KOHDE	YHT.	Ala-asteet										Ylä-aste	Lukio	Aikuisväestö
		Haapamola	Kaukaa	Kausala	Kymen-taka	Lyöt-tilä	Perhe-niemi	Sampo	Sääsk-järvi	Tillola	Vuolen-koski			
MAININTOJEN MÄÄRÄ														
Valtatie 12														
Tien kaltevuudet vääriin suuntiin	1													1
Kevytliikenteen yhteydet välillä Kausala-Matkakeidas-Hiisiö, valaistus	10			2	1							1		6
Anhavaistentien liittymä	1									1				
Kevytliikenteen väylän valaistuksessa aukkoja	1												1	
Ravilinnan alikukukäytävän käyttö on vähäistä, väärässä paikassa	12			2									10	
litintien alikukukäytävässä huono näkemä terveyskeskukselta tultaessa	2												2	
Niinimäentien alikukukäytävässä huono näkemä	1											1		
Alikukutunneleiden näkemät huonot	4			4										
Valtatien ylittäminen vaarallista	5			3								1	1	
Valtatien ja pyörätien liittymistä lumipenkat pois	1											1		
litintien (mt360 ja mt 362) liittymä tulisi rakentaa eritasoon tai liikennevalot	12			1									1	10
Ravilinnan (Veteraanintie) liittymä vaarallinen, tulisi kaistoittaa	2			1										1
Urajärventien (mt 3621) ja Kuukson tien (pt 14556) liittymä tulisi kaistoittaa	1													1
Karvilan liittymä vaarallinen, vilkas liikenne	1													1
Kurrintien (Hiisiön) liittymä vaarallinen, tulisi kaistoittaa ja valaista	6													6
Tapolantien liittymä tulisi kaistoittaa ja valaista	3		2											1
Tien ylitys Karjalaistentien kohdalla, tulisi olla suoja- tai alikulku	5			4								1		
Jukolantien liittymässä huono näkemä Lahden suuntaan	2			2										
Jukolantien liittymän kohdalle alikulku	3			2										1
Alikulku ala-asteen kohdalla ahdas ja pimeä	1			1										
Valtatielle kameravalvonta	1			1										
Otsontien liittymässä autoilijat eivät huomaa pyöräilijöitä	2			2										
Haapakimolantie (mt 360)														
Maakansantien ja Kolisevantien liitt. -huono näkemä, tiet kapeita	5	5												
Paljon raskasta liikennettä, suuret nopeudet	4	2		2										
Kunnossapitoa ja aurausta tulisi lisätä	1													1
Tie kapea, lapsista varoitusmerkkejä	4			4										
Tulisi olla kevytliikenteenväylä	2			1										1

KOHDE	YHT.	Ala-asteet									Ylä-aste	Lukio	Aikuisväestö
		Haapakimola	Kaukaa	Kausala	Kymen-taka	Lyöttilä	Perhe-niemi	Sampo	Sääsk-järvi	Tillola			
MAININTOJEN MÄÄRÄ													
Kolisevantie (mt 360)													
Haapakimolan koulun liittymässä huono näkemä	3	3											
litintie (mt 360)													
Eerolantien liittymässä aita näkemäesteenä	5										2	2	1
Rautatienkadun liittymä ahdas, huono näkemä	15			2							5		8
Hallitien liittymä laaja, suojatie päättyy ojaan	4			3									1
Kauppakadun liittymä	2			1							1		
Merrankujan liittymään suojatie tai liikennevalot	3			3									
Tien ylittäminen Jussintien kohdalla	1			1									
litintie (mt362)													
Tie mutkainen ja kapea, tulisi olla pyörätie ja valaistus	28			8		3					4	1	12
Mullikkamäentien liittymässä ei ole valaistusta	2					1							1
Mutka museotien liittymän kohdalla kapea, nopeusrajoitusta ei noudateta	1												1
Mutka kirkolta Jaalan suuntaan on liukas	1												1
Mutka taajamamerkin jälkeen kirkolta tultaessa	1										1		
Keväällä pahoja routaheittoja	1												1
Tievalaistus heikko välillä vt 12 - Jänisoja	1												1
Radansuun kyläkaupan kohdalla ei noudateta nopeusrajoitusta	1			1									
Kymentaantie (mt 362)													
Väärtintien liittymässä huono näkemä	3				3								
Kymentaantie kapea, raskasta liikennettä	1				1								
Valaistusta lisää Kymentaasta Jaalan suuntaan	1				1								
Talvikunnossapidon tehostaminen	2												2
Vuolenkoskentie (mt 363)													
Valaistusta jatkettava	15										10	3	1
Tulisi rakentaa kevytliikenteen väylä	19										17	1	1
Nopeusrajoitusta 60 km/h ei noudateta	3										3		
Talvikunnossapidon tehostaminen	6										4		2
Vuolenkosken silta	4										3	1	
Saviontien (pt 14504) liittymässä huono näkemä	1												1
Koskenniskan Pohjanmäki jyrkkä ja mutkainen	1										1		

KOHDE	YHT.	Ala-asteet									Ylä-aste	Lukio	Aikuisväestö
		Haapamola	Kaukaa	Kausala	Kymen-taka	Lyöttilä	Perheniemi	Sampo	Sääskjärvi	Tillola			
MAININTOJEN MÄÄRÄ													
Sääskjärventie (mt 1731)													
Tie kapea, tulisi olla pyörätie	16			1				2	11			1	1
Tien ylittäminen vaarallista Sampolankujan liittymässä	2							2					
Perheniementien ja Maakansantien liittymässä huono näkemä	4								3				1
Sääskjärven koulun kohdalla huono näkemä kyläkaupan suuntaan	7								7				
Talvikunnossapito paremmaksi	2								1				1
Lisää valaistusta	1										1		
Perheniementie (mt 1731)													
Kevyen liikenteen olosuhteet	13							10					3
Iitin graniitin kohdalla rekat tukkivat usein tien	2							1					1
Tolppalankujan liittymään linja-autopysäkki	2							2					
Kimonkyläntie (mt 3601)													
Haapakimolantien liittymästä etelään tie kapea ja mutkainen	7	5											2
Pientareiden leventäminen	2	2											
Maakansantie (mt 3603)													
Talvikunnossapito paremmaksi	1								1				
Urajärventie (mt 3621)													
Tie on mutkainen ja mäkinen, liukas, valaisematon, huonokuntoinen	7			1						1		3	2
Lyöttiläntie (mt 3622)													
Tie on kapea, paljon pyöräilijöitä, rullaluistelijoita ja rullahiihtäjiä	7											2	
Kupparinojan silta kapea	1												
Noidanniementien liittymässä tien ylitys ja pimeä pysäkki	1												
Valaistus	3											2	
Sitikkalantie, Mankalantie, Kaitalantie (mt 3631)													
Tie usein liukas, hiekoittamaton	4				2							1	1
Mankalantie ja Kaitalantie huonokuntoisia	2											2	
Tapolantie (pt 14510)													
Mankalan tasoristeys vaarallinen	4		4										

	YHT.	Ala-asteet										Ylä-aste	Lukio	Aikuisväestö			
		Haapa-mola	Kaukaa	Kau-sala	Kymen-taka	Lyöt-tilä	Perhe-niemi	Sampo	Sääsk-järvi	Tillola	Vuolen-koski						
KOHDE		MAININTOJEN MÄÄRÄ															
Väärtintie (pt 14511)																	
Mutkainen, huonot näkemät, tien reunojen raivaus	2				2												
Tokkolantien liittymässä huonot näkemät	1				1												
Muikkulantie (pt 11917)																	
Tietä tulisi levenittää ja oikaista, aurausta tehostaa	1																1
Säyhteen kylän yleiset tiet (pt 14501, pt 14502, 14092)																	
Tiet tulisi päällystää	1																1
Koulukatu (pt 14512)																	
Koulukadun ylittäminen lukion ja yläasteen välillä	10							2					4	4			
Koulukadulla on jalankulkijoita, kevytliikenteen väylää ei käytetä	6													5	1		
Viistokadun liittymän kohd. suojatiellä on huono näkemä peileistä huolimatta	17												4	10	3		
Tien valaistus riittämätön	1													1			
Liittymät lukion pihalle	2													2			
Kuikusenkujan liittymässä pyörätieltä tultaessa huono näkemä	2			2													
Tellimäentie (pt 14512)																	
Koulukadun liittymään laskeva mäki usein liukas ja luminen	4							2					1				1
Tieltä tulisi lopettaa raskas liikenne	1																1
Metsäläntie (pt 14513)																	
Tiellä vaarallinen mutka	1																1
Linja-auton kääntöpaikka liukas	2												2				
Kuuksontie (pt 14556)																	
Tie on kapea ja päällystämätön	3											3					
Kuukson koulun kohdalla mutka, jossa huono näkemä	4											4					
Oppilaat jäävät linja-autosta mutkassa koulun kohdalla	2											2					
Koulun pysäköintialue on ahdas	1											1					
Valaistus välille vt 12 - rautatie	3											2	1				
Rautatien tasoristeys	2											2					

	YHT.	Ala-asteet									Ylä-aste	Lukio	Aikuisväestö
		Haapa-mola	Kaukaa	Kausala	Kymen-taka	Lyöt-tilä	Perhe-niemi	Sampo	Sääsk-järvi	Tillola			
KOHDE	MAININTOJEN MÄÄRÄ												
Pietari Lyötintie (pt 14558)													
Valaistu osuus mutkainen ja kapea	3					3							
Mutka Lyöttiän koulun liittymän lähellä vaarallinen	4					4							
Koululaiset joutuvat ylittämään tien bussipysäkitä koululle	1					1							
Kaavatiet													
Teilmäentiellä tulisi olla pyörätie	45			1							14	27	3
Koulukadun ylittäminen yläasteen kohdalla	2						2						
Yläasteen liittymässä jalankulkijat ja linja-autot yhtä aikaa	1									1			
Rautatienkadun kevytliikenteen väylä on huonokuntoinen	1											1	
Kauppakadun ja Eerolantien liittymässä pensasaita näkemäesteenä	5			1							1	2	1
Eerolantien ja Ravikujan (raitti) liittymässä puu näkemäesteenä	2										1	1	
Eerolantiella ollut vaarallinen heitto useita vuosia	2												2
Eerolantien ja Näretien liittymään korotettu suojatie	1			1									
Eerolantielle korotettuja suojateitä	3			3									
Eerolantien ja Kalevankadun liittymässä suojatie väärällä puolella	4			4									
Eerolantien ajonopeudet liian suuria	1												1
Parolantien, Niinimäentien ja Pengertien liittymäalue monimutkainen	12								11		1		
Niinimäentien ja Ahokankaantien liittymässä rekat tukkivat koko tien	1												1
Ravitie huonokuntoinen	6			1							1	3	1
Kalevankatu ja Kalevankuja huonokuntoisia	2			2									
Kalevankadun ja Ravitien liittymässä huono näkemä, liikennevalot	8			3								5	
Kalevankadulle kevytliikenteen väylä	4			4									
Kalevankadun ja Kalevankujan liittymässä huono näkemä	1											1	
Rautatienkadun ja Kauppakadun liittymä	2												2
Rautatienkadulle suojatie Hakakadun kohdalle	2			2									
Juoksijantie vaarallinen; mutka, jossa huono näkemä	9			7								2	
Juoksijantielta koulubussit pois	1			1									
Juoksijantielle kevytliikenteen väylä	1			1									
Hallitiellä huoltoaseman pihasta tulevat eivät tiedä tulevansa pihasta kadulle	1												1
Kausalan tori - Spar-kaupan edessä epätasainen kohta	2												2
Kausalan tori yksisuuntaiseksi, vinopysäköinti OP:n liiketalon eteen	1												1
Kausalan torilta lähdetäessä pensaita näkemäesteenä	1												1
Merrankuja huonokuntoinen	1												1
Kauppakatu liian kapea, korkeat reunakivet	1												1
Mäyrämäentielle päällyste ja valaistus	1												1
Tillolantien ja Jukolantien liittymässä huono näkemä	1										1		

	YHT.	Ala-asteet										Ylä-aste	Lukio	Aikuisväestö		
		Haapa-mola	Kaukaa	Kau-sala	Kymen-taka	Lyöt-tilä	Perhe-niemi	Sampo	Sääsk-järvi	Tillola	Vuolen-koski					
KOHDE		MAININTOJEN MÄÄRÄ														
Pulkkatielle päällyste ja auraus ajoissa	1													1		
Tuurinkorventie liukas	1													1		
Kurvinkujan kohdalle kevytliikenteen alikulku rautatien ali	1			1												
Sahatien kunto on huono ja tiellä liikkuu sahan työkoneita	11							11								
Hiihtäjänkaari pimeä	2			1										1		
Hojjakan kohta liukas	1													1		
Rautatien ylitys (luvaton) aseman kohdalla	1													1		
Yksityiset tiet																
Sampolantie kapea, mutkainen ja liukas, tulisi olla pyörätie tai tien leventäminen	29							29								
Sampolantiella ei ole suojatietä raitin päättymiskohdassa	9							9								
Sampolantien talvikunnossapito heikko ja valaistusta tulisi jatkaa	4							4								
Sampolantie Tikkasenmäen kohdalla kapea	2							2								
Rieskantiella ei ole valaistusta	12							12								
Rieskantie usein liukas; tiellä kohtia, joissa huonot näkemät	3							3								
Sampon koulun pihasuunnitelmaa ei ole toteutettu	1							1								
Kauhalantien ja Puttilantien talvikunnossapito paremmaksi	3								3							
Massintiellä mutka, jossa kuusiaita estää näkyvyyden	1								1							
Lapinkulmantiellä routavaurioita	1				1											
Uitontien reunat tulisi raivata ja jyrkkiä mutkia leventää	1															1
Kuninkaantiellä autojen nopeudet liian suuria, huonot näkemät, tie huonokuntoine	1		1													
Soinintie liukas	1													1		
Tuomalantie liukas ja auraamaton	1													1		0
Niinimäentie litin puun kohdalla, puutavaran lastaus tiellä	1												1			
Niinimäen yksityistie, mutkainen ja sillä on paljon liikennettä	2												2			
Koulutie, mäki Leppärannan kohdalla kapea	1						1									
Muita liikenneturvallisuuden liittyviä asioita																
Teiden pientareet leveämmiksi	1								1							
Teiden parempi kunnossapito	9	1			1				1					4	2	
Lisää hiekoitusta	21	1		1				2		6				7	1	3
Aurausta tehostettava ja ajoitus paremmaksi	14				1					4				5		4
Haja-asutusalueiden teiden kuntoon ja talvikunnossapitoon panostettava	6													5		1
Kevytliikenteen väylien talvikunnossapidon ajoitus ja tehostus	11													2	8	1
Kevytliikenteen väylille hiekkaa myös reunoille	1													1		
Lumipenkat ja kasvillisuus haittaavat liittymien näkemiä	1															1
Teiden valaistusta lisää	3													1	2	

	YHT.	Ala-asteet										Ylä-aste	Lukio	Aikuisväestö	
		Haapamola	Kaukaa	Kausala	Kymen-taka	Lyöttilä	Perhe-niemi	Sampo	Sääsk-järvi	Tillola	Vuolenkoski				
KOHDE	MAININTOJEN MÄÄRÄ														
Lisää kevytliikenteen väyliä	7			4									2	1	
Suojatiemerkinnät selvemmiksi ja liikennemerkit näkyviin	2												1		1
Ei liikenneympyröitä Kausalaan	2														2
Kausalaan nopeusrajoitus alhaisemmaksi, korokkeita, liikenneympyröitä	6			4											2
Nopeusrajoitukset alhaisemmiksi (20 km/h)	1	1													
Nopeusrajoitusten noudattaminen	4			1		1			1				1		
Väistämisvelvollisuudet Kausalassa johdonmukaisiksi	1														1
Heijastinpaaluja mutkaisille teille	1														1
Varoitusmerkkejä koululaisista lisää	1			1											
Koulukyyti myös alle 3 km matkoille 1. ja 2. luokan oppilaille	3	1		2											
Koululaiskuljetuksia myös alle 5 km:n matkoille	2			1				1							
Koululaiskuljetusten aikataulut sopimattomia lukiolaisille	1													1	
Pyöräilykypärän käyttöä lisättävä; käyttö pakolliseksi	6	1		1						1	1		1		1
Heijastimen käyttöä lisättävä	7	1						1		1				2	2
Polkupyörän käyttö koulumatkoilla talviaikana voitaisiin kieltää	1								1						
Pyöräilijöiden tulisi käyttää pyöräteitä	1														1
Poliisin vierailut kouluilla tarpeellisia	1	1													
Poliisin valvonnan tulisi näkyä enemmän	1													1	
Rattijuopot vaarallisia	2					1							1		
Lisää valistusta koululaisille	8			3					3				1		1
Tiedotusta hitaista työkoneista keväisin ja syksyisin	1														1
Suunnitelmista tulisi tiedottaa jo suunnitteluvaiheessa	1														1
Autoilijoiden tulisi käyttää suuntavilkkuja ajoissa	2														2
Autoilijoiden tulisi huomioida kevytliikenne paremmin	1									1					
Kevytliikenteen tulisi käyttää raitteja ja alikulkukäytäviä	1										1				
Alaikäiset mopoilijat	1								1						
Mopojen nopeudet	1			1											
Koululaiskuljetusten ja taksien ajonopeudet	5		2								1		2		
Autoilijoille vuosittainen näöntarkastus	1													1	
Kirjastoauton pysäkeille katokset	1														1
Heikot jäät	1											1			
Tulisi rakentaa skeittipaikka	1												1		
Ajokortti-ikä alemmas	1												1		
Metsäläntie Orimattilan puolella huonokuntoinen	1														1
Säyhteen tasoristeys vaarallinen (Nastolassa)	1		1												
Eiraskanmutka liukas (Jaalassa)	1												1		

litin liikenneturvallisuuksuunnitelma - koulutus, valistus ja tiedotus

Tekniset palvelut					
Kohderyhmä	Tavoite	Toimenpide	Päävastuu	Ajoitus	Tiedottaminen
Kuntalaiset	Liikenneympäristön toimivuus , turvallisuus	Katujen, teiden ja raittien hyvä kunto ja kunnossapito	Tekniset palvelut/ Tekninen lautakunta Tielaitos, yksityiset	Jatkuva	Tiedotusvälineet
Kuntalaiset	Liikenneturvallisuuksuunnitelman toteuttamisen tehokas tiedottaminen ajoissa, turvallisuuden lisäämiseen tähtäävien toimenpiteiden markkinointi	Tiedottaminen	Tekniset palvelut/ Tekninen lautakunta	Hankkeiden käynnistymisen mukaan	Tiedotusvälineet, kohdekohtaiset palaverit
Kuntalaiset	Toteutettujen hankkeiden hyödyllisyyden osoittaminen	Raportointi tilanteesta ennen / jälkeen	Tekninen johtaja	Muutaman vuoden kuluttua toteutuksesta	Tiedotusvälineet
Henkilöstö	Kunnossapidon tehokkuus ja turvallisuus	Laitteiden tasokkuus ja hyvä kunto Henkilöstön ammattitaidon ylläpito	Kunnanrakennusmestari	Jatkuva	Henkilökohtaisesti esimies – alaiskeskustelut, sijaisille erityisinfo
Henkilöstö	Rakennuskohteiden turvallisuus	Rakennuskohteiden ennakkosuunnittelu ja sen toteutus	Tekninen johtaja, kunnanrakennusmestari, rakennusmestari	Kohdekohtainen	Aloituspalaverit
Henkilöstö	Tarvikesiirtojen turvallisuus	Turvallisten työtapojen ja kuormausten hallitseminen	Rakennusmestari, kunnanrakennusmestari	Kohdekohtainen	Työmääräysten mukana

litin liikenneturvallisuuksuunnitelma - koulutus, valistus ja tiedotus

Sivistystoimi, perusopetus

Liikennekasvatuksen toiminta-ajatus litin perusopetuksessa

Herätetään lasten myönteinen kiinnostus liikennettä ja liikenneturvallisuutta kohtaan ja annetaan lapsille tarvittavien tietojen ja taitojen lisäksi vastuullinen asema liikennettä ja muita liikenteessä liikkujia kohtaan sekä riittävä valmius selviytyä liikenteessä.

Lapset harjaannutetaan oikeisiin tottumuksiin käytännön liikennetilanteissa.

Asioita käsitellään erityisesti kevyen liikenteen näkökulmasta ja kullakin koululla otetaan huomioon paikalliset tarpeet.

Kohderyhmä	Tavoite	Toimenpide	Päävastuu	Ajoitus	Tiedottaminen
Alkuopetus	Turvallisen koulutien oppiminen Turvavälineiden merkityksen oivaltaminen (heijastin, polkupyöräkypärä) Jalankulkijan liikennetaitojen oppiminen, käyttäytyminen tiellä, risteyksessä ja suoja tiellä Polkupyörällä liikenteeseen	Kasvatusta ja opetusta järjestetään koulun opetus- ja työsuunnitelman mukaan Koulun harkinnan mukaan käytetään ulkopuolisia asiantuntijoita (esim. poliisi) Käytännön harjoittelua maastossa Suunnitteluapua ja materiaalia Liikenneturvalta	Koulutoimen liikenneturvallisuuksryhmän vastuuhenkilö Luokanopettaja ja rehtori	Opettaja harkitsee koulun ja opetussuunnitelman ja työsuunnitelman rajoissa	Vanhempainilaisuudet ja koulun tiedotteet koteihin opettajan harkinnan mukaan
3. ja 4. luokka	Aikaisemman opitun syventämistä Pyöräilykäyttäytymisen varmistamista Yksityiskohtaisempaa perehtymistä lähiympäristön liikennekohteisiin Harjaantumista liikennetilanteisiin käytännön esimerkkien kautta	Kasvatusta ja opetusta järjestetään koulun opetus- ja työsuunnitelman mukaan Koulun harkinnan mukaan käytetään ulkopuolisia asiantuntijoita (esim. poliisi) Käytännön harjoittelua maastossa Suunnitteluapua ja materiaalia myös Liikenneturvalta	Luokanopettaja ja rehtori	Opettaja harkitsee koulun opetussuunnitelman ja työsuunnitelman rajoissa	Vanhempainilaisuudet ja koulun tiedotteet koteihin opettajan harkinnan mukaan
5. ja 6. luokka	Aikaisemman opitun kertausta ja sääntöjen syventämistä Perehdytään laajemmalti kotiseudun liikenteeseen Selvitetään vuodenaikojen vaikutusta liikenneoloihin Tutkitaan syvemmin ajoneuvoliikenteen ja kevyen liikenteen vuorovaikutusasioita Liikenneturvallisuuksuteen vaikuttavien asioiden pohdintaa	Kasvatusta ja opetusta järjestetään koulun opetussuunnitelman ja työsuunnitelman mukaan Koulun harkinnan mukaan käytetään ulkopuolisia asiantuntijoita (esim. poliisi) Käytännön harjoittelua maastossa Suunnitteluapua ja materiaalia myös Liikenneturvalta	Luokanopettaja ja rehtori	Opettaja harkitsee koulun opetussuunnitelman ja työsuunnitelman rajoissa	Vanhempainilaisuudet ja koulun tiedotteet koteihin opettajan harkinnan mukaan

litin liikenneturvallisuussuunnitelma - koulutus, valistus ja tiedotus

Sivistystoimi, perusopetus					
Kohderyhmä	Tavoite	Toimenpide	Päävastuu	Ajoitus	Tiedottaminen
7. - 9. luokka	Perehdytään syvällisemmin tieliikennemääräyksiin Mopolla liikenteeseen Asenteiden vaikutus liikenneturvallisuuteen Liikenteessä liikkujan vastuun syvällinen käsittäminen Liikenneonnettomuuksien taustat	Kasvatusta ja opetusta järjestetään koulun opetussuunnitelman ja työsuunnitelman mukaan Koulun harkinnan mukaan käytetään ulkopuolisia asiantuntijoita (esim. poliisi) Käytännön harjoittelua maastossa Suunnitteluapua ja materiaalia myös Liikenneturvalta	Rehtori ja asianomaiset opettajat eri aineissa	Opettaja harkitsee koulun opetussuunnitelman ja työsuunnitelman rajoissa	Vanhempainilaisuudet ja koulun tiedotteet koteihin opettajan harkinnan mukaan

Sivistystoimi, lukiokoulutus

Liikennekasvatuksen toiminta-ajatus litin lukiokoulutuksessa

Lukion opiskelijoille järjestetään mahdollisuus syventää liikennetietouttaan erikseen tarjottavalla soveltavalla 38 tunnin pituisella liikenneturvallisuuskursilla. Kurssin aikana on mahdollisuus suorittaa AB-ajokortti.

Kohderyhmä	Tavoite	Toimenpide	Päävastuu	Ajoitus	Tiedottaminen
Lukio	Vastuullinen liikennekäyttäytyminen Sosiaalisen paineen tunnistaminen nuoren kuljettajan liikennekäyttäytymisessä Liikennemääräysten syvällinen tunteminen Liikennepsykologiaa Laillisuusasioita Palo- ja pelastustoimen osuus liikenneturvallisuustyössä Ensiaputaitojen hallinta Poliisi liikenteen valvojana Mahdollisuus AB-ajokortin suorittamiseen	Yhteistyö paikallisen autokoulun kanssa Vierailevia asiantuntijoita lukion harkinnan mukaan Suunnitteluapua ja materiaalia myös Liikenneturvalta	Koulutoimen liikenneturvallisuusryhmän vastuuhenkilö Opiskelija kurssivalintojensa kautta Kouluttaja oman osuutensa osalta	Jakosuunnitelman mukaan	Koulun sisäinen tiedottaminen

litin liikenneturvallisuussuunnitelma - koulutus, valistus ja tiedotus

Sivistystoimi, henkilöstön ja sidosryhmien liikenneturvallisuuskoulutus					
Kohderyhmä	Tavoite	Toimenpide	Päävastuu	Ajoitus	Tiedottaminen
Opettajat	Ajantasainen tieto liikenneturvallisuuksasioista Aikuisen malli myös liikenneturvallisuuksasioissa	Henkilökohtaisen kiinnostuksen ylläpitäminen liikenneasioissa Kouluttautuminen oman harkinnan mukaan Liikenneturvan ja muiden sidosryhmien palvelut kouluttajina	Koulutoimen liikenneturvallisuusryhmän vatuuhenkilö Henkilökohtainen Rehtori	Sopimuksen mukaan	Sopimuksen mukaan
Koululaisten vanhemmat	Sitoutuminen koulun liikenneturvallisuuustyöhön Vanhemman vastuu liikenneasenteiden siirtäjänä lapsilleen	Henkilökohtaisen kiinnostuksen ylläpitäminen liikenneasioissa Vanhempaintilaisuudet kouluissa Kouluttautuminen oman harkinnan mukaan Liikenneturvan ja muiden sidosryhmien palvelut kouluttajina	Henkilökohtainen Vanhempaintilaisuuksien osalta rehtori	Sopimuksen mukaan	Sopimuksen mukaan
Koulukuljetusta hoitavat liikennöitsijät	Autoilija antaa kuljetuksessa oleville vastuullisen liikennekäyttäytymisen mallin Tinkimätön sääntöjen noudattaminen liikenteessä Aikataulut on sovittu liikenneturvallisuuksia tukeviksi	Henkilökohtaisen kiinnostuksen ylläpitäminen liikenneasioissa Kouluttautuminen oman harkinnan mukaan Yhteistyöneuvotteluja kouluviranomaisen kanssa	Liikennöitsijä Liikennettä valvova viranomainen	Sopimuksen mukaan	Sopimuksen mukaan

litin liikenneturvallisuussuunnitelma - koulutus, valistus ja tiedotus

Vapaa-aikalautakunta					
Kohderyhmä	Tavoite	Toimenpide	Päivastuu	Ajoitus	Tiedottaminen
Nuorisotalon ohjaajat	Oman esimerkin korostaminen	Koulutus ohjaajapalaverissa	Vapaa-aikatoimen liikenneturvallisuusryhmän vastuuhenkilö Nuoriso-ohjaaja	Syksyllä, toiminnan alkaessa	Sisäinen tiedotus
Seurojen ohjaajat ja valmentajat	Tiedotus liikenneturvallisuusasioissa Ohjaajan oma esimerkki Kypärän käyttö	Asian esille tuominen seurapalaverissa	Liikuntas sihteeri	Syksyllä ja keväällä harjoituskauden alkaessa	Seuratiedote
Kuntoilijat	Kypärän käyttö	Asian tiedottaminen kampanjatilaisuuksissa	Liikuntas sihteeri	Keväällä ja syksyllä	Lehdistö ja julisteet
Työikäiset (työmatkaliikunta)	Kypärän käyttö Nastarenkaiden käyttö pyörissä	Asiasta tiedottaminen työpaikoilla	Liikuntas sihteeri Luottamusmiehet työpaikoilla	Keväällä ja syksyllä	Sisäinen tiedotus esitteet ja julisteet
7 – 12-vuotiaat lapset	Asennekasvatus -heijastin -pyöräilykypärä -risteysajo -pyöräilyliikenne	Liikenneturvallisuusasioiden esillä pitäminen	Opettajat, leiriohjaajat, seurojen ohjaajat ja valmentajat poliisi	Kesäleirit, seurojen tilaisuudet	Kirjeet
13 – 20-vuotiaat nuoret	Liikenneturvallisuus ja asennekasvatus	Liikenneturvallisuusasioiden ylläpito	Yhteistyö kansalaisopiston ja poliisin kanssa	Vähintään kerran vuodessa	Lehdet ja tiedotteet

litin liikenneturvallisuussuunnitelma - koulutus, valistus ja tiedotus

Sosiaalitoimi					
Kohderyhmä	Tavoite	Toimenpide	Päävastuu	Ajoitus	Tiedottaminen
0 – 5-vuotiaat lapset ja heidän vanhempansa	Lasten ja perheiden liikennekasvatus ja -valistus	Päiväkodin teemapäivät: -heijastimen, pyöräilykypärän käyttö -turvalliset kulkureitit asuinyhteisössä -vanhempien esimerkki liikenteessä -turvallinen päivähoitomatka Perhepäivähoito: -heijastimen, pyöräilykypärän käyttö -turvalliset kulkureitit	Sos.toimen liikenneturvallisuustyön vastuhenkilö Päiväkodin johtaja Päiväkodin muu henkilöstö Yhteistyö poliisin ja Liikenneturvan kanssa Päivähoidon esimies, päiväkodinjohtaja, perhepäivähoitajat	Osana jokapäiväistä toimintaa ja leikkiä Uuden toimikauden alkaessa	Julisteet ja esitteet yhteisissä toimintatiloissa Materiaalin jako lapsille ja perheille
6-vuotiaat lapset ja heidän vanhempansa	Lasten liikennekasvatus Yhteistyö vanhempien kanssa -turvallinen koulutie	Teemat osaksi esiopetuksen opetussuunnitelmaa -heijastimen, pyöräilykypärän käyttö -turvallinen koulutie	Päivähoidon esimies Esiopettajat	Osana koko toimintavuoden toimintaa Päähuomio syksyllä toiminta- ja pimeän kauden alkaessa Teemojen huomioon ottaminen vuodenaikojen mukaan	Julisteet ja esitteet yhteisissä toimintatiloissa Materiaalin jako lapsille ja perheille
Nuoret	Asennekasvatus	Päihteiden käyttö	Koulukuraattori	Sopivissa tilanteissa	
lääkkäät ihmiset	Turvallisesti liikenteessä	Tiedotustilaisuuksia, tapahtumia läkkäiden koulutusta turvalliseen liikkumiseen	Sosiaalitoimi Liikenneturva	1-2 kertaa vuodessa	Esite- ja julistemateriaali Henk.koht. kutsu
Erityisryhmät esim. liikuntarajoitteiset	Turvallisesti liikenteessä	Tiedotustilaisuuksia, tapahtumia Erityisryhmien koulutusta turvalliseen liikkumiseen	Sosiaalitoimi Liikenneturva	1-2 kertaa vuodessa	Esite- ja julistemateriaali Henk.koht. kutsu
Päivähoidon henkilöstö	Liikenneturvallisuustietojen ajan tasalla pitäminen	Koulutusta erillisen kokoontumisen yhteydessä	Päivähoidon esimies	Muutaman vuoden välein	Tiedotteet Liikenneturvan materiaali

litin liikenneturvallisuussuunnitelma - koulutus, valistus ja tiedotus

Terveystieteiden ja -hoito					
Kohderyhmä	Tavoite	Toimenpide	Päävastuu	Ajoitus	Tiedottaminen
Äitiys- ja lastenneuvola	Tapaturmien ennaltaehkäisy Perheen turvallinen liikennekäyttäytyminen	Oikeaoppinen turvaistuinten käyttäminen Turvaistuinten ja turvaverkon lainaus Henkilökohtainen keskustelu ja neuvonta	Terveystoimen liikenneturvallisuus-ryhmän vastuuhenkilö Terveystieteiden ja -hoito yhteistyössä - MLL - Liikenneturva	Päivittäiseen työhön liittyvää	Esite- ja julistemateriaalia jaettavaksi Tiedotus perheille
Kouluikäiset	Turvallinen liikennekäyttäytyminen Liikennetapaturmat ja niiden ehkäisy	Oppitunnit Vanhempainillat Yksilökohtainen neuvonta	Kouluterveydenhuolto yhdessä koulun kanssa	Jatkuvaa	Esite- ja julistemateriaali Tiedotusaineisto kouluille ja vanhemmille
Nuoret	Asennekasvatus	Päihteet Turvalaitteet mm. polkupyöräkypärän käyttö	Kouluterveydenhuolto yhdessä koulun kanssa	1-2 kertaa vuodessa	Esite- ja julistemateriaali Tiedotusaineisto kouluille ja vanhemmille
Työikäiset	Asennekasvatus	Työmatkat Työympäristö Päihteet ja liikenne Lääkkeet ja liikenne	Työterveyshuolto - yksilöneuvonta Terv.hoitajan vastaanottokäynnit	Sopimuksen mukaan 1-2 kertaa vuodessa	Tietoiskut Aineistoa työpaikoille Tiedotteita
lääkärit	Turvallinen liikkuminen läpi vuoden	Tapahtumat Tiedotustilaisuudet Yksilöneuvonta	Terveystoimi	Jatkuvaa	Henkilökoht.kutsu Esitemateriaali
Henkilöstö	Liikenneturvallisuustietojen ajan tasalla pitäminen	Koulutusta erillisen kokoontumisen yhteydessä	Henkilöstön johto	Muutaman vuoden välein	Tiedotteet Liikenneturvan materiaali

litin liikenneturvallisuussuunnitelma - koulutus, valistus ja tiedotus

Palo- ja pelastustoimi					
Kohderyhmä	Tavoite	Toimenpide	Päävastuu	Ajoitus	Tiedottaminen
Päiväkoti	Lapsen perustiedot hätätilanteissa	Oikea hätäilmoituksen tekeminen Oikea hätänumero Tutustuminen paloasemaan	Palo- ja pelastustoimi Päiväkodit	1-2 kertaa vuodessa	Sovitaan yhdessä päiväkotien kanssa
Kouluikäiset (ala-aste)	Kunnan alueen riskien tiedostaminen Palokunnan toimintatapa	Oikea hätäilmoituksen tekeminen Oikea hätänumero Tutustuminen paloasemaan	Palo- ja pelastustoimi Koulut	1-2 kertaa vuodessa	Sovitaan yhdessä koulujen kanssa
Kouluikäiset (ylä-aste)	Kunnan alueen riskien tiedostaminen Palokunnan toimintatapa Toiminta onnettomuuspaikalla Oikea suhtautuminen vakavissa onnettomuuksissa	Ensiavun perusteet Elottoman potilaan tunnistaminen Vaarallisten aineiden tunnistaminen	Palo- ja pelastustoimi Koulut	1-2 kertaa vuodessa	Sovitaan yhdessä koulujen kanssa
Nuoret	Asennekasvatus	Toiminta onnettomuuspaikalla Ensiavun perusteet Oikea hätäilmoituksen tekeminen	Palo- ja pelastustoimi Autokoulut	1-2 kertaa vuodessa	Sovitaan yhdessä autokoulujen kanssa
Työikäiset	Työmatkaliikenteen turvallisuus	Työmatkat Työympäristö Ensiavun perusteet Toiminta onnettomuuspaikalla Henkilöstön koulutusta	Palo- ja pelastustoimi Työsuojelupäälliköt	Sopimuksen mukaan	Tiedotusaineisto Työpaikkakäynnit
lääkkäät ihmiset	Vapaa-ajan liikkuminen	Ensiavun perusteet Ehkäisevä ja ennakoiava omaehtoinen toiminta turvallisen elinympäristön puolesta	Palo- ja pelastustoimi Eläkeläisjärjestöt Kylätoimikunnat Maamiesseurat	Sopimuksen mukaan	Tiedotusaineisto Tutustuminen paloasemaan Yhteiset tilaisuudet