

Västra Finlands miljöcentrals duplikat
119/2005

Michael Haldin

SKÖTSEL- OCH ANVÄNDNINGSPLAN FÖR RISÖN – SÖDRA STADSFJÄRDEN



VAASAN KAUPUNKI
VASA STAD



Korsholms kommun
Mustasaaren kunta



LÄNSI-SUOMEN
YMPÄRISTÖKESKUS
VÄSTRA FINLANDS
MILJÖCENTRAL



METSÄHALLITUS
FORSTSTYRELSEN

VASA 2005

Bilder och kartor: Michael Haldin & Forststyrelsen

Layout: Michael Haldin

Tryck: Multiprint

VASA 2005

Innehållsförteckning

1 INLEDNING	6
2 NATUR OCH HISTORIA	7
2.1 ÖVERSIKT AV OMRÅDET	7
2.2 GEOLOGI OCH GEOMORFOLOGI	8
2.3 SKOGAR	8
2.4 VATTENDRAG	8
2.5 NATURTYPER	9
2.6 ARTER	11
2.6.1 Arter skyddade genom EU:s naturdirektiv	11
2.6.2 Arter skyddade genom finländsk lagstiftning	13
2.7 OMRÅDETS HISTORIA	16
2.7.1 Korsholms skolor (Svenska yrkesinstitutet)	16
2.7.2 Människan och vattendragen	16
2.8 OMRÅDETS NUVARANDE ANVÄNDNING	17
2.8.1 Rekreation och friluftsliv	17
2.8.2 Bär- och svampplockning	17
2.8.3 Jakt	17
2.8.4 Fiske	18
2.8.5 Jordbruk och kreaturshållning	18
2.8.6 Naturturism	18
2.9 SAMMANDRAG	18
3 MÅL FÖR OMRÅDETS SKÖTSEL OCH ANVÄNDNING	19
4 MARKANVÄNDNING OCH ZONERING	19
4.1 GRUNDZON	19
4.2 REKREATIONSZON	20
4.3 KULTURZON	20
4.4 BEGRÄNSNINGSZON	21
5 SKYDD OCH SKÖTSEL AV NATURVÄRDEN	21
5.1 RESTAURERING	21
5.1.1 Risöns skogsområden	21
5.1.2 Södra Stadsfjärdens vattenområden	23
5.2 SKÖTSELOBJEKT	24
5.2.1 Upplandningen vid Bolot	24
5.2.2 Strandbete och slätter i Södra Stadsfjärden	24
5.3 SKYDD AV ARTER	25
5.4 INVENTERING OCH UPPFÖLJNING	25
6 SKYDD AV KULTURVÄRDEN	25

7 OMRÅDETS ANVÄNDNING	26
7.1 REKREATION OCH FRILUFTSLIV	26
7.1.1 Begränsningar.....	26
7.1.2 Infrastruktur	27
7.1.2.1 Gamla skjutbanan.....	28
7.1.2.2 Rövarskär	28
7.1.2.3 Risöfladans förbindelseväg.....	28
7.1.2.4 Toby ås mynning	28
7.1.2.5 Båtfarled till Bolot	28
7.1.2.6 Munsmo hamn.....	29
7.1.2.7 Städning av området.....	30
7.1.3 Bär- och svampplockning.....	30
7.1.4 Fiske.....	30
7.1.5 Jakt.....	30
7.1.5.1 Sjöfågeljakt.....	30
7.1.5.2 Annan jakt	31
7.2 FÖRETAGSMÄSSIG NATURTURISM	31
8 INFORMATION	32
9 UNDERVISNING	32
10 FORSKNING	33
11 ÅTGÄRDSPLANERING	33
12 FÖRVALTNING OCH SKÖTSEL	34
13 UNDERHÅLL AV INFRASTRUKTUR	34
14 TILLSYN	34
15 RESURSER OCH TIDTABELLER	34
16 EFFEKTER AV PLANERINGEN	35
16.1 EKOLOGISKA EFFEKTER	36
16.2 EKONOMISKA OCH SOCIALA EFFEKTER.....	36
16.2.1 Muddringen av Toby ås och Solf-Tölby ås utlopp.....	37
16.3 EFFEKTER PÅ NATURA 2000 NATURVÄRDEN	37
17 KÄLLFÖRTECKNING	38
18 BILAGOR	40
18.1 MARKANVÄNDNINGSKARTA (STÖRRE SKALA)	40
18.2 KARTA ÖVER OMRÅDETS INFRASTRUKTUR (STÖRRE SKALA)	41
18.3 UTLÅTANDE OCH KOMMENTARER TILL PLANEN.....	42

Förord

Denna skötsel- och användningsplan har till övervägande del producerats med medel från EU-projektet "Turism och infrastruktur i naturreservat" (Interreg II). Planen har sammanställts av Michael Haldin (Forststyrelsen). Susanna Ollqvist har bidragit med viktig information och överlag fungerat som en ovärderlig resurs under hela planeringen.

EU-projekt delen har förtjänstfullt koordinerats av Anita Storm, Lise-Lotte Molander och Carina Järvinen (Västra Finlands miljöcentral). Arbetet har övervakats av en projektgrupp bestående av följande personer: Jan-Erik Backholm (Sundom vattendelägarlag), Tage Beijar (Korsholms kommun), Tryggve Enegren (Tölby samfällighet), Christer Hangelin (Vasa stad), Kari Hallantie (Forststyrelsen), Marketta Hultholm (Korsholms kommun), Christer Nedergård (Munsmo samfällighet), Henrik Nysand (Sundom samfällighet), Kjell-Göran Paxal (Öster-, Västersolf och Rimal samfällighet), Leena Rinkineva-Kantola (Västra Finlands miljöcentral, ersatte Curt Nyman), Esko Räsänen (Västra Finlands miljöcentral), Kjell Smeds (Tölby samfällighet) och Fredrik Ström (Öster-, Västersolf och Rimal samfällighet).

Utöver ovan nämnda har en stor mängd människor bidragit till skötsel- och användningsplanen genom diskussion och information. Ett speciellt tack går till områdets markägare och lokala jordbrukare och deras representanter, som haft förmågan att gemensamt diskutera fram vettiga lösningar samtidigt som de aktivt (och emellanåt intensivt) försvarat sina egen ståndpunkter i olika frågor rörande planeringen.

23 december 2004

Michael Haldin
Forststyrelsen

1 Inledning

Denna skötsel- och användningsplan (SAP) gäller området Risön – Södra Stadsfjärden, beläget inom Korsholms kommun och Vasa stad. När det gäller skötsel och infrastruktur utgör planen en maximal planering av området, ifall nya forsknings- och/eller inventeringsresultat eller förändrade omständigheter ifrågasätter planerade åtgärder kommer de inte att genomföras.

Södra Stadsfjärden ingår i det nationella programmet för skydd av fågelrika sjöar och havsvikar och är klassificerad som ett internationellt viktigt fågelområde (FINIBA¹). Risön och Södra Stadsfjärden (827 ha) ingår som ett av tre geografiskt åtskilda delområden i Natura 2000-området "Södra Stadsfjärden – Söderfjärden – Öjen" (FI0800057, SCI och SPA², 2850 ha). Risön – Södra Stadsfjärden och Öjen är kommande naturskyddsområden (skyddet skall verkställas enligt naturvårdslagen och aktuella skyddsprogram) medan Söderfjärden är föreslagen som ett landskapsskyddsområde. Natura 2000-nätverket är en direkt följd av fågel- och habitatdirektiven den Europeiska Gemenskapen antog 1979 respektive 1992. Finland blev förpliktigt att fullfölja dessa beslut för egen del i samband med Finlands medlemskap i Europeiska Unionen 1995, och statsrådet fastställde Finlands förslag till Natura-2000 nätverket den 20 augusti 1998.

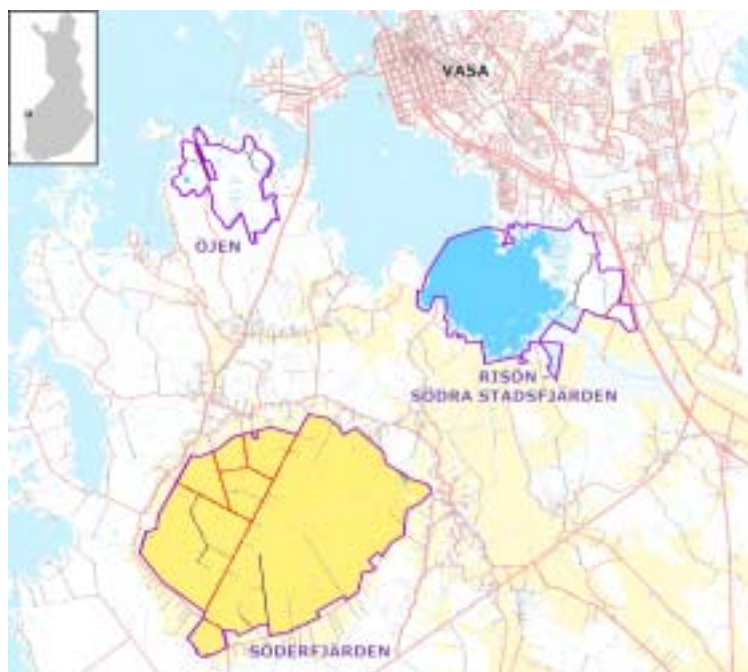


Bild 1. Natura 2000-områdets ("Södra Stadsfjärden – Söderfjärden – Öjen") delområden. Denna skötsel- och användningsplan gäller endast delområdet Risön – Södra Stadsfjärden.

¹ FINIBA (Finnish International Bird Area) innebär att området ingår i förteckningen över internationellt viktiga fågelområden i Finland.

² SCI (Site of Community Importance) innebär områden skyddade för att bevara naturtyper, SPA (Special Protected Area) betyder särskilt skyddsområde och avser skydd av arter eller speciella lokaler, i detta fall skyddet av Södra Stadsfjärdens och Söderfjärdens fågelfauna.

Risön - Södra Stadsfjärden har delade ägoförhållanden. Området har fem stora markägare, den norra delen ägs av Vasas stad (72 ha, se bild 2), de västra delarna av tre lokala samfälligheter (sammanlagt 358 ha) och den östra delen ägs av staten (397 ha, 48 %). Forststyrelsen förvaltar den statliga delen av området (sedan år 2002).

Alla förbud och andra juridiskt bindande förslag som presenteras i denna plan är endast rekommendationer. Det juridiska läget för fredningen av området skiljer sig mellan statligt ägd och privat mark (Vasa stad och samfälligheterna). För den statliga delen innebär detta att denna plan kommer att godkännas internt av Forststyrelsen, varefter den tillämpas för den praktiska skötseln av det statliga området. Den statliga marken kommer att skyddas genom en förordning, som fastställs av miljöministeriet.

För de privatägda områdena är denna plan inte juridiskt bindande, utan endast ett riktgivande dokument.

Skyddet av de privata områdena sker genom att Västra Finlands miljöcentral förhandlar med de privata markägarna om villkor för fredning som garanterar skyddet av områdets naturvärden. Alternativt kan området köpas till staten.

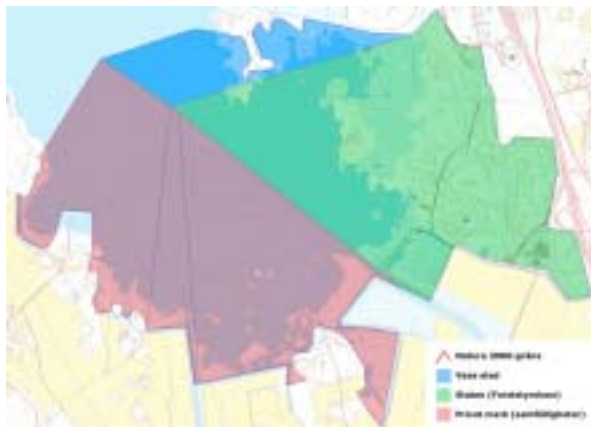


Bild 2. Markägarfördelning i planeringsområdet. Grönt: statligt ägd mark (förvaltas av Forststyrelsen), blått: Vasa stad, rött: annan privat mark (lokala samfälligheter).

2 Natur och historia

2.1 Översikt av området

Södra Stadsfjärdens grunda havsvik och åmynningsområde utgör kärnan i Natura 2000-delområdet Risön - Södra Stadsfjärden. De kombinerade effekterna av landhöjning och uppslamning har tillsammans med de två vattendrag som rinner ut i området, Toby å (Laihela å) och Solf å, skapat en omfattande och mosaikartad ekologisk helhet där olika former och arter av vattenvegetation avlöser varandra. Södra Stadsfjärden har ett stort och artrikt fågelbestånd, och är en nationellt viktig rastplats för flyttande fåglar både under vår- och höstflyttning. Södra Stadsfjärdens inre delar består av vidsträckt vassruggar som i de södra delarna småningom övergår i skogbevuxen moränmark.

Risön är ett i huvudsak skogbevuxet område som bildar en naturlig fortsättning på Södra Stadsfjärden. Risöområdet har i 157 år fungerat som ett undervisningsområde för skogsutbildningen på Svenska Yrkes-



Bild 3. Infrarött flygfotografi av Natura 2000-området. Barrskog (och vattenväxter) framträder i gröna nyanser, lövträd i orange och vassar, åkrar och ängar i gult.

institutet (tidigare Korsholms Skolor). Som ett resultat av det långvariga men småskaliga undervisningsskogsbruket är området uppdelat i både stora och små ekonomiskogsfigurer. I området finns flera representativa gammelskogsområden och den på många håll relativt orörda strandzonen uppvisar de inledande skeden av den naturliga övergången från strand till skog.

Genom sin närhet till Vasa stad på ena sidan och en levande jordbruksbygd på den andra har området under lång tid varit starkt influerat av mänskliga aktiviteter. De södra delarna av Södra Stadsfjärden är invallade, och både Toby ås och Solf ås utlopp har i tiderna grävts och omskapats av mänsklig hand. Som en följd av områdets uppslammade och grunda vatten förekommer numera mycket liten fritidsbosättning i angränsning till Natura 2000-området. Däremot är Risön genom sin närhet till Vasa stad ett viktigt friluftsområde som besöks flitigt året runt.

2.2 Geologi och geomorfologi

Området hör till det österbottniska granodioritområdet. Landområdet är ett moränbacklandskap och består i huvudsak av morän. Berg i dagen förekommer i större utsträckning endast på ett mindre område. Bottnen i Södra Stadsfjärdens inre delar är jämn och består av slam- och leravlagringar ett varierande tjocklek.

2.3 Skogar

Områdets skogar har fungerat som undervisningsområde för undervisningen på Svenska yrkesinstitutet (f.d. Korsholms skolor). I samband med undervisningen har ett visst virkes- och veduttag förekommit. Före området kom i skolans besittning i mitten av 1800-talet var virkesuttaget förmodligen mycket mera omfattande. Skolans förvaltning har tillåtit skogen att återta området och beslutet att spara gammelskogsområdena från avverkning har haft stor betydelse för områdets naturvärden. P.g.a. tidigare skogsvårdsdirektiv förekommer tallen onaturligt rikligt på området och har dessutom ofta planterats på relativt bördig mark (Mt och OMt). Ett tiotal skogsfigurer har fortfarande kvar en tydlig plantskogskaraktär. Överlag är skogsbeståndet varierande med tydliga inslag av gran och björk och andra trädslag. Gamla träd och död ved saknas allmänt i hela området och som en följd av aktiv skogsskötsel har döda träd delvis också avlägsnats från gammelskogsområden.

2.4 Vattendrag

Områdets centrala del är den åmynning som framförallt bildas av Toby ås utlopp i Södra Stadsfjärden. Trots att massiva ingrepp utförts i området (muddringar gjordes ännu på 1970-talet) och Toby ås nuvarande utlopp är helt skapat av människohand (se kapitel 2.7.2) har områdets naturliga återhämtning sedan dess fortgått förvånansvärt snabbt. Södra Stadsfjärdens långgrunda och jämna struktur i kombinationen med slamavlagringen från ån förstärker kraftigt landhöjningens effekter. Den kudda av slam (djup vid medelvattenstånd 20-40 cm) som bildats i åndan på Toby ås utgrävda fåra hindrar åvattnet att strömma rakt ut i viken, vilket gör att tiotals sidofåror börjat bildas från den centrala huvudfåran (se bild 4 och 5). Fårorna slussar en betydande del av det uttrinnande vattnet och slammet till sidorna och utvidgar på så sätt det begynnande deltaområdet. Samtidigt skapas ett mosaik- artat nätverk med små, av varandra beroende vatten- och vattenvegetationsbiotoper. Effekten av kudden är som störst vid lågvatten och speciellt vintertid, då isen ligger som ett övre lock över utloppet och därför tvingar det uttrinnande vattnet till sidofåror.

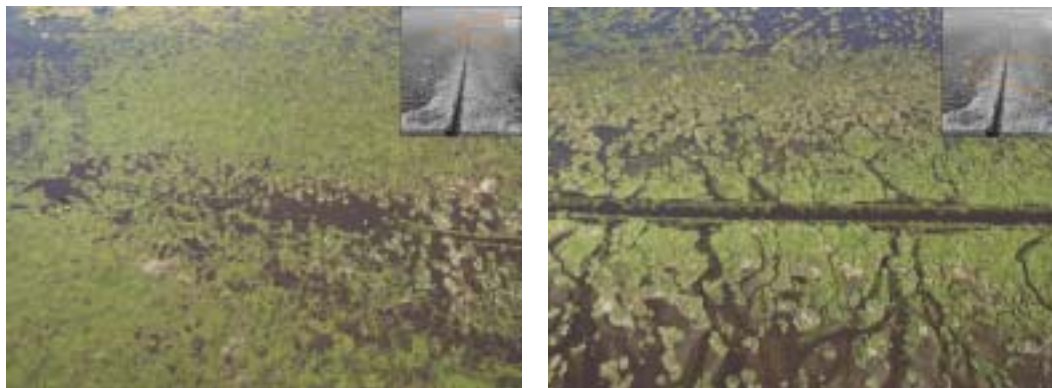


Bild 4-5. Flygfotografier av de yttre och centrala delarna av Toby ås utlopp. Utloppet ute i Södra Stadsfjärden har praktiskt taget slammat igen, vilket genom att det uttrinnande vattnet pressas åt sidorna skapar nya sidofårar och ett nytt floddelta. De infällda bilderna visar fotografiernas täckningsgrad och riktning. Den infällda svartvita bilden finns i färgoriginal som bild 13 (kapitel 5.1.2). Alla fotografier är tagna 21.08.2002.

Solf ås vattengenomströmning är delvis beroende av pumpverksamheten i Söderfjärdens jordbruksområde. Solf ås utlopp har en liknande slamkudde som Toby å, men det igen-slammade området är avsevärt grundare (10-30 cm vid medelvattenstånd). Solf ås i jämförelse ringa genomströmning gör att ån inte uppvisar en lika kraftig deltautveckling som Toby å, även om begynnande sidofårar kan skönjas.

Både Toby å och Solf å rinner i huvudsak genom jordbruksbygder och har en eutrofierande och uppslammande effekt på åmynningsområdet. Skogsdikningar och de för området typiska alunjordarna medför att åarnas vatten vissa tider har ett mycket lågt surhetsvärde (Stadsfjärdens vatten har pH under 4). Problemet med surheten har under senare år motarbetats bl.a. på Söderfjärden genom att reglera vattenståndet i dikena och på så vis motverka uttorkning av alunjordarter och den resulterande utfällningen av sura föreningar (sammanlagt 4000 ha odlingsmark har nu surhetsreglerande dikningar).

Södra Stadsfjärden utgör den innersta delen av en grund havsvik, som numera är avsnörd från havet genom vägbankarna mellan Vasklot och fastlandet (den ena till Vasa, den andra till Sundom). På grund av den kraftigt begränsade genomströmningen av havsvatten präglas vattnets kvalitet och sammansättning i hela viken kraftigt av det uttrinnande ävattnet.

2.5 Naturtyper

I området har kartlagts 5 naturtyper enligt definitionen i Europeiska Gemenskapens naturdirektiv (92/43/EG). Naturtyperna och deras täckningsgrad (både för delområdet Risön – Södra Stadsfjärden och för hela N2000 området) är sammanställda i tabell 1.

Natura 2000 naturtyp	Risön – Södra Stadsfjärden	Hela N2000-området	Kommentarer
1130 Älv- och åmynningar (floddeltan)	69,6 %	20,2 %	Södra Stadsfjärden
1630 Havsstrandängar	1,1 %	0,3 %	Bolot, Rövarskär
6430 Högörtsängar	0,3 %	0,1 %	Bolot
9010* Boreala naturskogar	1,9 %	0,6 %	2 områden på Risön

Tabell 1. Förekomsten av Natura 2000-naturtyper inom delområdet samt Risöns ytandelar av både Risön – Södra Stadsfjärdens delområde och av hela Natura 2000-området "Södra Stadsfjärden – Söderfjärden – Öjen" (FI0800057).

Älv- och åmynningar (1130) är med en täckningsgrad nästan 70 % den dominerande naturtypen för hela Natura 2000-delområdet. Enligt den officiella beskrivningen är naturtypen ett mosaikartat naturtypskomplex som är rikt på olika slags växtsamhällen men som funktionellt bildar en enhetlig helhet med vidsträckt och tät vass- och sävbestånd. I växtbestånden ingår ett stort antal andra övervattensväxter (helofyter) samt undervattensväxter med långskott (elodeider), flytbladsväxter (nymfeider) och kringflytande vattenväxter (lemnider). Denna officiella beskrivning passar mycket väl in på Södra Stadsfjärden och trots att den mänskliga aktiviteten i området har varit omfattande och långvarig uppvisar området många typiska drag för naturtypen älv- och åmynningar (floddeltan).

Avgränsningen till omkringliggande områden (se bild 6) är problematisk. Enligt Natura 2000-guiden skall naturtypen omfatta det område som annars skulle räknas som havsvik men som i ett deltaområde står under inverkan av det uttrinnande sötvattnet. Som avgränsning för naturtypen har därför använts den gräns där vattnet inte mera har en avgörande inverkan på växtligheten. Eftersom stora vass- och sävområden är typiska för naturtypen har dessa inkluderats, utom i de fall då vassen tydligt växer på fast, torr mark.

Havsstrandängar (1630) förekommer på upplandsområdet öster om Bolot och på östra sidan av Rövarskär. Ingen av platserna är helt typisk för naturtypen, men artsammansättningen, inverkan av högvatten och zonerings av växtligheten är typisk för strandängar. Området på Rövarskär är i det närmaste orört. Området öster om Bolot betas av kor.

En **högrötsäng (6430)** är belägen i den sydligaste delen av upplandsområdet öster om Bolot. Området är numera betat och buskvegetationen hålls behjälpligt borta från området genom aktiva röjningsinsatser. Tuvtäteln förekommer rikligt, men dess dominans på området har sedan betet inleddes minskat i omfattning.

Boreala naturskogar (9010*) förekommer på två områden på Risön. Små, någon ar stora områden med gamla träd förekommer också på andra ställen i området. Gemensamt för alla är bristen på död ved (som i allmänhet aktivt har avlägsnats). Situationen förbättrades naturligt genom tre häftiga stormar hösten och vintern 2001, vilka fällde flera tiotals träd i området. Det kan dock ta tid innan artsammansättningen återhämtat sig, eftersom det inte funnits en kontinuitet i tillgången på död ved.

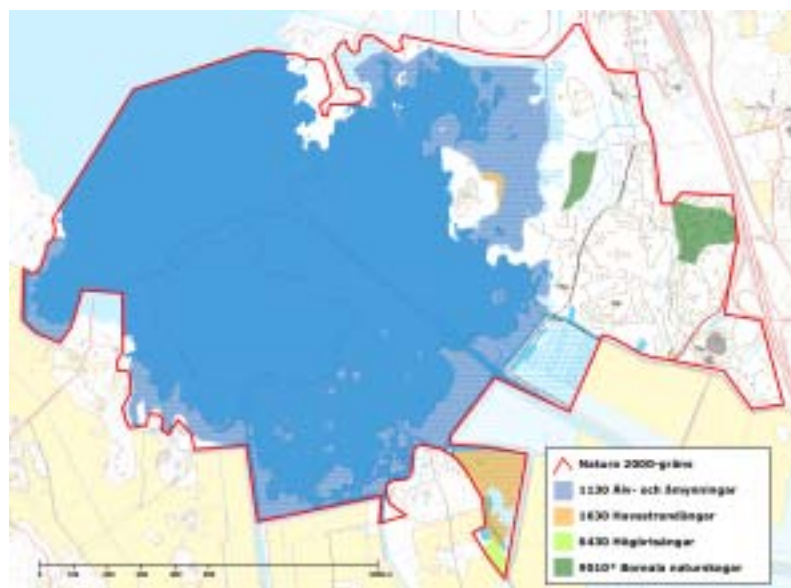


Bild 6. Karta över områdets Natura 2000-naturtyper. Se också tabell 1 (sid. 9)

2.6 Arter

Området inventerades av Fortstyrelsen i samband med dess grundläggande figurkartering 2002-2003. Nedanstående uppgifter baserar sig också på flera tidigare fågelinventeringar (gjorda i huvudsak i Södra Stadsfjärden) och växtkarteringar över vattenväxtlighetens utbredning. Antalet rastande fåglar har uppskattats på basen av fågeltaxeringar (dagstal) och fåglarnas beteende under flyttningen. Flyttande fåglar som inte utnyttjar området utan bara flyttar förbi har inte tagits med i översikten. Ett exempel på en sådan art är fjällvråk *Buteo lagopus* (beroende på väder och vind kan över hundra fjällvråkar sträcka förbi området vissa år under vårflyttningen).

Arter som är skyddade enligt EU: s habitat- och fågeldirektiv har behandlats i det första kapitlet (2.6.1), oberoende om de har nationell skyddsstatus eller inte. Arter som enbart är skyddade enligt nationell lagstiftning har behandlats i det andra kapitlet (2.6.2). I båda fallen har enbart arter med skyddsbehov behandlats, sålunda har t.ex. de rastande sångsvanarna inte upptagits eftersom deras skyddsstatus är tillfredsställande (LC, se tabell 2). Om arten häckar eller fortplantar sig inom Natura 2000-områdets gränser har artens hotstatus utmärkts med fet stil (NT) för att underlätta bedömningen.

Kod	Hotnivå/-status
RE	Regionalt försvunnen (Regionally Extinct)
CR	Akut hotad (Critically Endangered)
EN	Starkt hotad (Endangered)
VU	Sårbar (Vulnerable)
NT	Missgynnad (Near Threatened)
LC	Livskraftig (Least Concern)

Tabell 2. Förkortningar av hotnivåer för rödlistade arter.

2.6.1 Arter skyddade genom EU: s naturdirektiv

Flygekorre *Pteromys volans* (VU) förekommer sparsamt i lämpliga biotoper inom Risöområdet. Man har sedan flera år tillbaka försökt avhjälpa bristen på lämpliga bohål genom uppsättning av holkar (på privat initiativ). Områdena där flygekorre förekommer är naturligt skyddade och omgivna av skogsområden, vilket möjliggör spridning och förflyttningar. Inga direkta hot eller problem förekommer. Flygekorrens utbredning i området bör beaktas vid kommande restaureringsåtgärder.



Bild 7. Rastande sångsvanar.

Sångsvan *Cygnus cygnus* (LC) har inte tillsvidare kunnat påvisas häckande i området, trots att lokala par förekommit både 2002 och 2003. År 2000 hittades ett bo som före äggläggning förstörts av högvatten. Åmynningsområdet är av stor betydelse för sångsvanarna under vårflyttningen, då uppskattningsvis 1500 sångsvanar rastar och samlas i området. Antalet varierar från år till år men de högsta dagstalen för sångsvanen har under de senaste 10 åren flera gånger överstigit 800 fåglar. Svanarna stannar ofta flera dagar innan de fortsätter till häckningsområdena.

Svarthakedopping *Podiceps auritus* (LC) förekommer i området under häckningstiden (1-2 par). Häckning har inte ännu med säkerhet kunnat bekräftas, men är trolig.

Vitkindad gås *Branta leucopsis* (NE) rastar sparsamt (0-10 fåglar/säsong) i Södra Stadsfjärden under vår- och höstflyttningen. Vissa år ses inga vitkindade gäss i området. Den största observationen är en rastande flock på omkring 100 fåglar (observerad 3.5.1986).

Havsörn *Haliaeetus albicilla* (VU). Flyttande havsörnar observeras årligen både under höst- och vårflyttningen (5-10 fåglar), på hösten vanligen unga individer. Närheten till Vasa stad och den därav följande störningsnivån gör att området saknar större betydelse för havsörnen.

Brun kärrhök *Circus aeruginosus* (NT) rastar korta tider i och/eller passerar Södra Stadsfjärden under höst- och vårflyttningen (10-20 fåglar). Två par häckade inom Natura 2000-området både 2002 och 2003 och båda åren observerades ytterligare kärrhök som under häcknings-tiden jagade i området. Det är osäkert om det gällde ett tredje häckande par inom eller utanför Natura 2000-området eller icke-häckande stationära fåglar. Nuvarande hot mot häckande kärrhök utgörs i huvudsak av mårhund.



Bild 8. Brun kärrhök *Circus aeruginosus* (gammal hane).

Blå kärrhök *Circus cyaneus* (NT) ses årligen i området under både vår- och höstflyttningen (5-10 fåglar) i huvudsak längs strandängar och stränder. Den blå kärrhöken jagar i huvudsak smågnagare, varför själva floddeltat spelar mindre roll under flyttningen.

Fiskgjuse *Pandion haliaetus* (NT) jagade i området båda inventeringsåren 2002 och 2003, men häckar utanför själva Natura 2000-området. Under vårflyttningen ses också enstaka fåglar i området, men det normala är att de bara sträcker förbi.

Stenfalk *Falco columbarius* (VU) ses årligen under vårflyttningen (0-10 par) då enstaka fåglar stannar för att jaga småfågel i området. År 2004 observerades ett jagande par i området flera gånger, vilket tyder på ett bebott revir.

Pilgrimsfalk *Falco peregrinus* (EN) har observerats endast några få gånger i området under vårflyttningen, och det nuvarande Natura 2000-området torde inte ha någon större betydelse för arten.

Järpe *Bonasia bonasia* (LC) häckar i skogsområdena på Risön, uppskattningsvis omkring 5 par. Arten hotas av förekomsten av mårhund.



Bild 9. Brushane *Philomachus pugnax*.

Trana *Grus grus* (LC) häckar i Södra Stadsfjärden på 3-4 platser. Tillsammans med Söderfjärden utgör Södra Stadsfjärden en lokalt viktig rastplats för både vår- och höstflyttande tranor. En stor del av de tranor som under höstflyttningen rastar vid Söderfjärden (som mest 6000 på en gång) övernattar i den omkringliggande skärgårdens grunda vikar och vassområden. Deltaområdet fungerar också som en översomringsplats för ickehäckande tranor, år 2002 fanns en c:a 140 tranor stor lokal flock i området.

Kornknarr *Crex crex* (NT) har observerats i området flera gånger, senast 1997. Observationerna gäller troligen kringvandrande hanar, men lämplig häckningsbiotop förekommer inom området.

Brushane *Philomachus pugnax* (NT) häckar fåtaligt i Södra Stadsfjärden (10 par 2003). Området är också ett viktigt område för artens flyttning eftersom uppemot tusen

fåglar rastar i området både under vår- och höstflyttningen. Vissa år har över 1000 brus-hanar observerats rasta i området en och samma dag (t.ex. 17.5.1995).

Grönbena *Tringa glareola* (LC) använder området som rastningsplats speciellt under våren, då flockar på omkring 100 individer rastar i området. Arten har konstaterats regelbundet häckande i området.

Skräntärna *Sterna caspia* (VU) observeras regelbundet i åmynningsområdet under vår-flyttningen i april-maj (5-10 fåglar). I Finland häckar skräntärnor uteslutande i yttre skär-gården, men utgående från artens ekologi (övervintrar bl.a. vid afrikanska vattendrag) ter sig förekomsterna i Södra Stadsfjärdens deltaområde inte alls konstiga.

Fisktärna *Sterna hirundo* (LC) och **silvertärna** *Sterna paradisea* (LC) häckar båda i områdets yttre, mer öppna delar (enstaka par).

Svarttärna *Chlidonias niger* (VU) påträffas oregelbundet och relativt sällsynt under vår-flyttningen. Trots att deltaområdet motsvara artens krav på grunda, eutrofierade och tät bevuxna sjöar och havsvikar finns det inga indikationer på att arten häckat eller försökt häcka i Södra Stadsfjärden.

Sparvuggla *Glaucidium passerinum* (LC) häckar i hackspettshål och holkar i området. År 2003 observerades 2 häckande par, båda i holkar.

Pärluggla *Aegolius funereus* (LC) häckar regelbundet i området. Antalet par varierar beroende på tillgången på sorkar. Dåliga sorkår häckar arten inte i området.

Berguv *Bubo bubo* (LC) har häckat mer eller mindre årligen i området (eller i direkt anslutning till området). Revirhävande hanar hörs årligen i området.

Spillkråka *Dryocopus martius* (LC) observeras årligen under höst och vinter. Det är osäkert om arten häckar inom området, trots att lämpliga häckningsbiotoper finns.

Tretåig hackspett *Picoides tridactylus* (NT) har i olika repriser häckat i området. Senast 2004 observerades under häckningstid en lokal fågel. Häckningen kunde dock inte verifieras.

Mindre flugsnappare *Ficedula parva* (NT) observerades sjungande i samband med inventeringarna 2002 i närheten av parkeringsplatsen bakom vallarna på Risön. Observationernas antal och kontinuitet gör att man kan klassificera arten som häckande. Området är dock inte helt typiskt för arten och vid två kontroller 2003 hördes ingen mindre flugsnappare på ovanstående område, varför det troligen var frågan om en tillfällig förekomst. Arten har påträffats i området två gånger tidigare (1980, 2001).

Tömskata *Lanius collurio* (NT) observeras varje år i området under häckningstid. Häckning har i flera repriser konstaterats alldeles vid Natura 2000-områdets gräns och 2004 verifierades ett häckande par inne i området vid Toby ås mynning.

Ortolansparv *Emberiza hortulana* (VU) häckar (2 par) i kantskogen som gränsar till odlingsmarkerna utanför området. Flera än två sjungande hanar påträffades under inventeringarna, men endast två kunde med säkerhet placeras inom naturskyddsområdet.

2.6.2 Arter skyddade genom finländsk lagstiftning

Sädgås *Anser fabalis* (NT). Sädgäss rastar i Södra Stadsfjärdens åmynningsområde speciellt under vårflyttningen. Antalet årligen rastande fåglar varierar mycket från år till år beroende på väderförhållanden och lokala omständigheter. Den vårliga rastande population uppgår som mest till omkring 1000 individer, på hösten enbart omkring 30 individer. Sädgås häckar inte i området.

Gravand *Tadorna tadorna* (NT) förekommer oregelbundet som rastande (0-10 fåglar) i området i huvudsak under vårflyttningen. Inga uppgifter om häckning förekommer även om artens ekologi gör att området är en möjlig häckplats.

Bergand *Aythya marila* (VU) förekommer oregelbundet rastande (0-10 fåglar) i huvudsak under vårflyttningen, ofta som par. Det är oklart om de rastande fåglarna hör till det österbottniska kustbeståndet (bergandens viktigaste utbredningsområde i Finland) eller till den nordligare populationen.

Tornfalk *Falco tinnunculus* (NT) rastar i området både under vår- och höstflyttningen, och ryttlande tornfalkar som jagar smågnagare längs strandängarna är ingen ovanlig syn på våren när skyddande vegetation saknas.

Orre *Tetrao tetrix* (NT) häckar fåtaligt i Risö-området (2 kullar observerades 2002, 1 kull 2003). På vintern kan tiotals orrar samlas i områdets björkskogar. Naturskyddsområdets mosaikartade biotopstruktur lämpar sig väl för orren. Det största hotet mot häckande orre är existerande diken (i vilka ungarna drunknar) och störning under häckningstiden.

Mosnäppa *Calidris temminckii* (VU) rastar årligen i området både under vår- och höstflyttning (10-30 fåglar). Det är oklart om fåglarna tillhör den kraftigt minskande populationen i norra Bottenviken eller den mycket större arktiska populationen.

Sydlig kärrsnäppa *Calidris alpina schintzii* (CR) påträffas oregelbundet under vårflyttningen (0-5 fåglar), ibland i sällskap med den flyttande nominatrasen kärrsnäppa *Calidris alpina alpina*, som regelbundet rastar i området. Förekomsten av kärrsnäppor verkar vara beroende av vattenståndet, eftersom arten i allmänhet föredrar öppna slamstränder (förekommer i området speciellt vid lågvatten).

Rödspov *Limosa limosa* (EN) påträffas fåtaligt och oregelbundet under vårflyttningen. De rastande fåglarna hör troligen till beståndet i Liminka där största delen av det finländska beståndet på omkring 30 par häckar.

Skrattmåsar *Larus ridibundus* (VU) häckar i området huvudsakligen i en koloni ute i Södra Stadsfjärden (410 par 2002, 400 par 2003). Stammen har under det senaste decenniet minskat kraftigt, vid en taxering 1989 uppskattades det lokala beståndet till omkring 3200 par. Inom Natura 2000-området utgör förekomsten av mink och mårhund de största hoten mot skrattmåsen. Deltaområdet är en viktig rastplats för flyttande skrattmåsar, uppskattningsvis 3000 skrattmåsar rastar i området under vårflyttningen och omkring 2000 under höstflyttningen.

Gök *Cuculus canorus* (NT) är svår att verifiera som häckande beroende på artens biologi. 1-3 ropande hanar förekommer inom området, varför det är troligt att arten fortplantar sig i området.

Göktyta *Jynx torquilla* (VU) häckar i Risö-området (2-3 par). Det finns inga direkta hot mot arten i området, även om bristen på stående döda träd kan leda till brist på boplatser.

Mindre hackspett *Dendrocopos minor* (VU) häckar i Risö-områdets björkskogar (2-3 par). Arten är beroende av lämpliga lundartade björkdominerade strandskogar med tillräckliga inslag av murken björk. År 2002 påträffades en revirhävande hane flera gånger på båda sidor om Toby å med tyngdpunkt i björkskogen på norra sidan, men om själva boplatserna låg innanför eller utanför Natura 2000-gränsen kunde inte fastslås.

Buskskvätta *Saxicola rubetra* (NT) häckar (5 par) i strandzonen där buskvegetationen kommer in och vassen försvinner. Arten har inga specifika hotfaktorer i området.

Stenskvätta *Oenanthe oenanthe* (NT) häckar i området (2-4 par) bl.a. på Rövarskär, där det förekommer för arten lämpliga häckningsbiotoper. Arten har inga specifika hotfaktorer i området.

Gransångare *Phylloscopus collybita* (VU) häckar (c:a 20 par) i skogsområden på Risön där trädens ålder är tillräckligt hög och skogens struktur lämplig (enhetligare skogsområden med gran och med inslag av björk och/eller gläntor). En naturlig utveckling av områdets skogsbestånd kommer att leda till att förhållandena för arten kontinuerligt förbättras, eftersom omfattande delar av området har relativt bördig och fuktig markbotten (vilket gynnar gran och björk framom tall).

Stare *Sturnus vulgaris* (NT) rastar under höstflyttningen i området i stora flockar och Södra Stadsfjärdens ämynningsområde med sin täta vegetation är en mycket viktig övernattningsplats för starar under höstflyttningen. Nedgången i antalet rastande starar speglar tydligt populationsnedgång i hela landet. I början av 1980-talet var det vanligt att över tiotusen starar (per natt) rastade i området (t.ex. 20000 starar 23-24.8.1980 och 14000 starar 14.8.1981). Antalet rastande starar beräknas nu uppgå till 3000-5000 per höst, med dygnssiffror på omkring 1000 fåglar som mest.



Bild 10. Staren *Sturnus vulgaris* flyttar i flockar och övernattar i ämynningar och vikar med stora vassar, dit flockarna vanligen anländer i skymningen.

Skäggmes *Panurus biarmicus* (NT) förekommer regelbundet i området, men säker häckning har ännu inte kunnat konstateras. Arten övervintrar också fåtaligt i området.

Stjärtmes *Aegithalos caudatus* (LC) häckar fåtaligt i området (1-3 par). Områdets kraftiga lövträdsinslag och lövträdsdominerade blandskogar i närhet till de omfattande vassarna och våtmarkerna är lämplig häckningsbiotop för arten.

Gräsparv *Passer domesticus* (NT) häckar sparsamt (3-6 par) i områdets norra och södra busksträskområden. Förekomsten av gräsparv ger en tydlig indikation på områdets närhet till bebyggelse, eftersom gräsparven i sin utbredning är bunden till människans förekomst.

Gräddticka *Perenniporia subacida* (NT) förekommer på en plats på Risön. Platsen är den enda kända förekomsten i västra Finland.

2.7 Områdets historia

Toby å har haft stor betydelse för bosättningen i området. Från bronsåldern framåt fungerade ån som en viktig handelsled, eftersom inloppet var väl skyddat och ån stod i kontakt med Kyro älv. Under senare bronsålder började fast bosättning uppstå på de bördiga slätterna i närheten av ån. Fisket i åmynningsområdet var mycket inkomstbringande och har spelat en stor roll för utkomsten ända in i modern tid. Fiskerätten i området har som på många andra fiskrika områden också varit omtvistad. Eftersom området kontinuerligt förändrats som ett resultat av landhöjning och uppslamning har också de bästa fiskeställena förflyttats och tjuvfiske på andras vatten (ofta nattetid) har varit kännetecknande för hela området. Det pågick också en omfattande olaglig marknad (dvs. utan tullar och skatter) i form av byteshandel i området, lokalt känd som "Bolotmarknaden".

På 1300-talet grundades en handelsplats, Mussor (senare Mustasaari) i närheten av åns dåvarande mynning. Området var både resursmässigt och strategiskt viktigt, och redan i slutet på 1300-talet byggdes en borg för att försvara området. När Vasa stad (nuvarande Gamla Vasa) grundades 1606 fanns hamnen i den nordöstra delen av det nuvarande Natura 2000-området (Gamla hamnen). Redan i mitten av 1700-talet hade hamnen blivit så grund att fartygen var tvungna att lossa och lasta på redde, vilket ledde till att man 1785 anlade en ny hamn (vid Brändösund). Den gamla hamnen vid Risön var dock betydligt närmare staden och mera skyddad och användes därför flitigt långt in på 1800-talet.

Öarna i området användes ofta som lagringsplatser. Rövarskär användes som upplagringsplats för virke som fraktades dit med båt och flottning från omkringliggande områden och som sedan vintertid kördes över till fastlandet med häst och släde över isen.

2.7.1 Korsholms skolor (Svenska yrkesinstitutet)

1846 inrättades utgående från den s.k. Södra Kungsladugården (härstammande från Gustav Vasas dekret 1556) en agronomisk modellfarm sydväst om Vasa (nuvarande Gamla Vasa) som fick namnet Korsholms jordbruksskola. Skolan fick stora områden i omgivningen och kom också att förfoga över Risö-området inom det nuvarande Natura 2000-området samt den jordbrukslägenhet, känd som Risö torp, som är beläget i sydöstra hörnet av området. I området finns numera endast husgrunderna kvar (5-10 stycken).

Korsholms jordbruksskolas (numera Svenska yrkesinstitutet) verksamhet har satt tydliga spår i området. Delar av området har dikats ut för att få jordbruksmark, skogen har i största delen av området fungerat som ekonomiskog och kontinuerligt avverkats. Under senare tid har Risöns skogsområden använts i undervisningssyfte, med den följd att området innehåller relativt många små skogsfigurer. Detta har paradoxalt nog till stora delar skyddat skogen från kraftigare mänsklig åverkan. Behovet av virke och brännved var mycket stort under 1700- och 1800-talen, det finns t.ex. uppgifter om att stadsborna var tvungna att hämta sin brännved ända från Kvevlax. Den resurskarta som uppgjordes strax efter jordbruksskolans start (1847) visar endast på två små skiften med äldre skog i det nuvarande Natura 2000-området.

2.7.2 Människan och vattendragen

Eftersom Toby å tidigare var en viktig transportled har dess framkomlighet alltid varit av intresse. Ån ansågs redan tidigt som besvärlig, speciellt för att dess mynningsområde var grunt och stenigt. Åmynningen rensades från nedflutet ris och timmer med jämna mellanrum med gemensam ansträngning av de gårdar och byar som var beroende av ån som

transportmedel. Redan år 1837 diskuterades på tinget en omfattande muddring av åns utlopp, men beslutet om att muddra utloppet fattades först 1925. Muddringen genomfördes åren 1927-28 och samtidigt torrlades omkring 600 ha av åns ursprungliga deltaområde för odling. 1949 startades ett stort projekt med målsättning att torrlägga Toby fladan (med Holland som förebild) och därmed skapa ytterligare odlingsmark, samtidigt som man breddade åns utlopp för att motverka översvämningar. Vid samma tillfälle leddes Toby å in i sin nuvarande fåra, och den gamla fåran förbi Bolot stängdes av. Ungefär 450 ha odlingsmark berördes indirekt av torrläggningen, medan man genom invallningen fick sammanlagt omkring 850 ha ny odlingsjord. Det invallade området hålls fortfarande till stora delar torrlagt genom pumpning.

Solf å, som rinner ut i västra delen av Södra Stadsfjärden, har tidigare i huvudsak fungerat som en del av kontakten mellan Söderfjärden och havet. Efter invallningen och torrläggningen av Söderfjärden fungerar ån som en tömningskanal för det utpumpade vattnet.

År 1838 påbörjades också ett arbete med att muddra en kanal (Gamla Vasa kanal) från dåvarande hamnen ända till staden (nuvarande Gamla Vasa), men när staden brann 1852 var muddringen bara delvis genomförd och beslutet att flytta Vasa stad till dess nuvarande plats gjorde att arbetet aldrig återupptogs.

2.8 Områdets nuvarande användning

2.8.1 Rekreation och friluftsliv

Risöns skogsområden används idag i huvudsak för rekreation. Området ligger i direkt angränsning till Vasa stad och har en viktig funktion som allmänt friluftsområde. Området används för naturupplevelser (bl.a. Södra Stadsfjärdens fågelfauna), för hundrastning, cykling och stavgång. Vallarna som omgärdar en del av området används allmänt som stigar eller gångleder. Området har sedan tidigare fågeltorn för ornitologer, men också naturliga utkiksplatser besöks flitigt, speciellt under fåglarnas vår- och höstflyttning.

Vintertid förekommer skidning på isen och längs områdets stigar och tre privat underhållna snöskoterleder genomkorsar vattenområdet, en till Munsmo hamn, en till Solf å och en i nordväst-sydostlig riktning upp till Toby ås utlopp.

På grund av vattenområdets grundhet är båttrafiken i området mycket begränsad, trots att det av hävd gått båtfarleder in till Vasa både från Bolot och från Munsmo hamn. På våren och försommaren förekommer kanotpaddling också inom områden där den definitivt kan inverka störande på fågelhäckningen (inom områden med övervattensvegetation, vassbankar och små öar).

2.8.2 Bär- och svampplockning

Svamp- och bärplockning förekommer endast i begränsad omfattning. En viss plockning av vilda blommor och kvistar förekommer i området.

2.8.3 Jakt

Södra Stadsfjärden har både en riklig egen andfågelpopulation och fungerar på hösten som en viktig rastplats för flyttande fågel, vilket medför goda möjligheter till andjakt. Jakttrycket på andfågel kan betecknas som lågt till måttligt. De privata markägarna har själva kraftigt begränsat jakten fram till oktober. Försäljningen av jaktkort till utomstående begränsas av

att jaktföreningarnas regler kräver att minst en egen medlem deltar i jakten tillsammans med utomstående jägare. Andjakten sker främst från båt. Vasa stad tillåter inte jakt på sitt område, medan Forststyrelsen hittills har tillåtit begränsad jakt i undervisningssyfte (Svenska yrkesinstitutets jaktkurs) på statlig mark.

Forststyrelsen har arrenderat älgjakten på Risö-området till Runsor jaktförening. Jakten på området genomförs som en koncentrerad insats vid ett eller två tillfällen årligen (vanligtvis veckoslut). Trots att området används flitigt för rekreation har jakten tillsvidare inte skapat några motsättningar i området. Jakt på älg är också viktig ur naturvårdssynpunkt, för att reglera älgens betestryck mot unga lövträd.

Både mink och mårhund är ett stort problem i området, eftersom vattendragen och den omkringliggande geografin leder in vandrande djur till Södra Stadsfjärden. Svenska yrkesinstitutet har med lov av Forststyrelsen bedrivit jakt på både mink och mårhund på statlig mark, och jaktföreningarna har också ordnat kampanjer mot både mink och mårhund. År 2001 och 2002 fångades årligen c:a 200 mårhundar i området runt Södra Stadsfjärden.

2.8.4 Fiske

Södra Stadsfjärden utgör potentiellt en av de viktigaste och mest produktiva lekplatserna i området men har på grund av det tidvis mycket sura vattnet (pH < 4) en mycket kraftigt nedsatt yngelproduktion. Under dåliga år har Södra Stadsfjärden i praktiken inte alls producerat yngel, men under senare tid har vattenkvaliteten förbättrats något och de fiskarter som fortfarande leker i området (gädda, abborre, mört, nors, id, björkna, braxen, laken har helt försvunnit) producerar vissa år yngel. Effekterna av det sura vattnet uppskattas hålla fiskyngelproduktionen nere på en kraftigt nedsatt nivå, omkring 1-2 % av den potentiella produktionen (vid normalt pH).

Yrkesfisket i området är numera i det närmaste obefintligt. Spinnfiske efter värlekande gäddor förekommer i någon mån, men i huvudsak i Natura 2000-områdets utkanter, där vattnet är djupare och framkomligheten bättre.

2.8.5 Jordbruk och kreaturshållning

Egentligt jordbruk förekommer bara i angränsning till naturskyddsområdet. Den låglänta strandängen öster om Bolot har sedan flera år tillbaka hållits i skick genom på initiativ av lokala jordbrukare. Området är inhägnat och betas av kor. Buskvegetationen på området har begränsats genom aktiva skötselåtgärder från lokal jordbrukare. Skötseln har delvis finansierats genom EU: s specialmiljöstöd för jordbruk (via TE-centralen).

2.8.6 Naturturism

Tillsvidare förekommer ingen naturturism på området, trots närheten till Vasa och relativt stora naturvärden (fågelfauna, åmynningens deltaområde, gammelskogsområden). Lokala innevånare har sommartid ordnat café- och marknadsverksamhet i närheten av området.

2.9 Sammandrag

Risön och Södra Stadsfjärden har genom sin närhet till transportleder, hamnar och bosättning varit under påverkan av civilisation och människor de senaste 700 åren. I takt med att betydelsen av området kontinuerligt har minskat för människan har området återhämtat sig och innehåller nu flera representativa och viktiga naturtyper, framförallt det omfattande deltaområdet och dess fågelfauna.

3 Mål för områdets skötsel och användning

Målet för Risön - Södra Stadsfjärdens skötsel och användning är att på ett hållbart sätt utveckla området för rekreation utan att störa eller försämra områdets naturliga utveckling och existerande naturvärden. Skötseln och användningen skall sträva till att:

- bevara och vid behov återställa naturtyper och artbestånd
- säkerställa områdets naturliga utveckling
- skydda områdets flora och fauna, med speciell tyngdpunkt på hotade arter
- bevara områdets naturliga betydelse för rastande fågelarter
- planera och bygga infrastruktur som möjliggör en ekologiskt hållbar rekreation och naturturism i området
- stöda aktiviteter som gynnar eller ökar områdets naturvärden (strandbeten, slätterängar)

För den statliga delen av området betyder detta att skötsel och utveckling sker dels enligt Forststyrelsens allmänna riktlinjer för miljö- och kvalitetsmål, dels enligt den planering och de riktlinjer som dras upp i denna skötsel- och användningsplan. Planen granskas och fastställs internt av Forststyrelsen till de delar den berör statliga områden.

För de privata delarna av området kommer Västra Finlands Miljöcentral att så småningom verkställa naturskyddet och skyddsnivån utgående från denna plan i samråd med områdets markägare. Denna skötsel- och användningsplan är inte juridiskt bindande varken för privata markägare eller för Västra Finlands miljöcentral.

4 Markanvändning och zoner

Områdets markanvändningszonering görs för att trygga existerande naturvärden, minimera störningen av rekreation och användning, påvisa lämpliga platser för infrastruktur och skydda områdets kulturella värden. Zoneringen är också ett sätt att uppnå en kontinuitet i skötseln av området genom att styra åtgärdsplaneringen och skötselåtgärder i området.

4.1 Grundzon

Grundzonen (på finska ”syrjävyöhyke”) innehåller områden till vilka man inte aktivt leder besökare och som skall bevaras i så naturligt tillstånd som möjligt. Ingen ny infrastruktur byggs i grundzonen, också om existerande stigar och leder kan gå igenom den. Områden som klassificeras som grundzon medför inga begränsningar för allemansrätt, och besökare har rätt att röra sig fritt i grundzonen i enlighet med gällande lagstiftning. Grundzonen representerar i allmänhet den huvudsakliga markanvändningen i naturskyddsområden, och omfattar vanligen största delen av området.

I området Risön – Södra Stadsfjärden omfattar grundzonen i praktiken hela området med undantag av de områden som innehåller infrastruktur och/eller kulturvärden och de centrala vattenområdena i floddeltat där vistelse (inkl. paddling och båttrafik) begränsas under fåglarnas häckningstid (se 4.4).

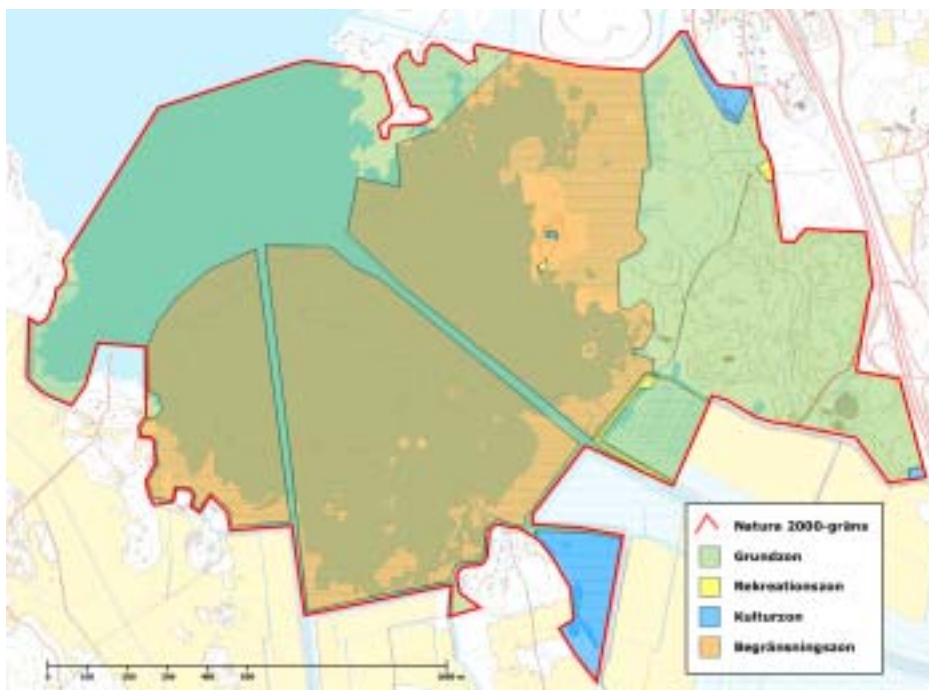


Bild 11. Risön – Södra Stadsfjärdens markanvändningszoner. Begränsningszonens (besöksförbud 1.4 – 15.7) markanvändning kan jämföras med grundzonens under den tid besöksförbud inte råder i området (16.7 – 30.3). En större version av kartan finns i bilaga 1.

4.2 Rekreationszon

Rekreationszonen (på finska ”virkistysvyöhyke”) omfattar områden till vilka man medvetet vill leda besökare genom information, leder och annan infrastruktur. Rekreationszonen är ofta relativt liten. I rekreationszonen kan man också vid behov tillåta uppgörandet av eld på bestämda och utmärkta eldplatser.

Rekreationszonerna i Risön – Södra Stadsfjärden utgörs av gamla skjutbanans parkeringsplats, vallarna mot Södra Stadsfjärden (på norra sidan Toby å) och ett område på Rövarskärs västra udde. Det i området sedan tidigare utbyggda vägnätet bör i praktiken betraktas som en del av rekreationszonen, även om det inte av tekniska skäl utmärkts på zonkartan.

4.3 Kulturzon

Kulturzonens (på finska ”kulttuurivyöhyke”) uppgift är att påvisa och skydda historiska kulturvärden och hävdade biotoper. Inom planeringsområdet förekommer flera sådana områden:

- det s.k. Risö torp (också kallad Korsholms kungsgård) i områdets östra del
- upplandningsområdet öster om Bolot
- Gamla hamnen (nordöstra hörnet)
- Rövarskär (2 husgrunder)

4.4 Begränsningszon

Begränsningszonens uppgift är att förhindra störningen av ett område genom vistelseförbud. Själva begränsningen görs med hjälp av särskilda ordningsregler för området och kan bara göras efter att området genom förordning fått laglig status som naturskyddsområde. Vistelseförbudet är vanligen tidsbegränsat.

I Risön- Södra Stadsfjärden förekommer en omfattande begränsningszon, som omfattar de huvudsakliga fågelhäckningsområdena i floddeltat med omgivande stränder. Vistelseförbudet är tidsbegränsat enbart till den huvudsakliga värflyttnings- och häckningsperioden (1.4 – 15.7). Begränsningens syfte är att förhindra störning av häckande fågel, inklusive störning under den tid fåglarna förbereder sin häckning. Rekreationstrycket inom begränsningszonen är förhållandevis litet under häckningstiden, men bl.a. paddling och fritidsfiske har förekommit regelbundet.

Undantag från vistelseförbudet kan ges åt tillsynsmyndigheter och forskare för insamling av biologisk information, inventering och forskning, samt på privat mark också åt markägare i enlighet med kommande fredningsbestämmelser (för fiske, hävd etc.). Undantagslovet, som ges skriftligt, kan begränsas till att gälla bara vissa tider och/eller för vissa ändamål.

5 Skydd och skötsel av naturvärden

Skötsel- och restaureringsåtgärder kan göras i området för att återställa populationer och naturtyper och för att försnabba utvecklingen mot ett naturligt tillstånd. För mera omfattande åtgärder uppgörs en skild åtgärdsplan, i vilken också beaktas uppföljningen och effekterna av åtgärderna. Om skötsel- eller restaureringsåtgärder på något sätt kan anses påverka områdets naturvärden, skall man enligt naturvårdslagens 65 § förhandla med Västra Finlands miljöcentral. I de flesta fall sker detta genom att en skild åtgärdsplan uppgörs för alla åtgärder, vilken sänds till Västra Finlands miljöcentral för utlåtande.

5.1 Restaurering

5.1.1 Risöns skogsområden

Skogsområdena på Risön har under lång varit föremål för ett småskaligt ekonomiskogsbruk i undervisningssyfte. Samtidigt som detta har lett till att mindre områden med gammelskog har skyddats, har omfattande skogsområden en åldersstruktur och artsammansättning som avviker från vad som kunde förväntas ifall skogarna varit orörda. Om Risö-området förblivit helt orört skulle huvuddelen av skogsområdena falla inom två naturtypskategorier, "Naturliga primärskogar på landhöjningskuster" (9030*) och "Boreala naturskogar" (9010*). Naturliga primärskogsområden omfattar alla stadier av den naturliga succession som börjar ända från landhöjningsstranden och fortsätter tills andra generationens träd dominerar. Naturtypen kan därför inte restaureras ifall successionsförloppet störts. Boreala naturskogar är en naturtyp där skogen är i en klimaxfas, vilket innebär att ett område som får utvecklas ostört så småningom själv kommer att återställas. Den naturliga primärskogen kommer också så småningom att övergå i boreal naturskog på naturlig väg.

Skyddet och restaureringen av skogsområdena i området har därför två huvudsakliga praktiska mål. För primärskogens del gäller det att försöka garantera att primärskogens successionsförlopp får utvecklas utan störningar. Skyddet av primärskogar är alltså i huvudsak ett passivt skydd utan skötselåtgärder. När det gäller boreal naturskog är det

däremot viktigt att på påverkade områden försöka försnabba utvecklingen mot boreal naturskog genom lämpliga skötselåtgärder. Dessa åtgärder inbegriper:

- återställande av en naturlig fördelning och diversitet av trädarter (vanligtvis genom småskalig avverkning i monokulturer och/eller luckavverkning)
- återställande av rätta trädarter utgående från markens bonitet (vanligtvis i kombination med föregående punkt)
- återställande av mångfalden av trädbeståndets åldersstruktur (i kombination med ovanstående punkter, ofta genom att öppna små ytor/luckor)
- återställande av vattenbalansen (igensättning av skogsdiken)
- produktion av död ved (genom avverkning och/eller ringbarkning)

En restaureringsplan för Risön skogsområde är för tillfället (23.12.2004) under utlåtande (Västra Finlands miljöcentral, Forststyrelsens centralenhet) och de första aktiva restaureringsåtgärderna har utförts under år 2004. Beroende på medel tillgängliga för restaureringsåtgärderna kommer det att ta 5 – 10 år innan området är färdigt behandlat.

Det vartbjörkdominerade skogspartiet innanför invallningen utgör ett specialfall. Skogen har uppkommit på naturlig väg och är i stort sett (området har 6 små provytor för långtidsuppföljning av skogsutvecklingen) stadd i naturlig successionsutveckling så att glasbjörk dominerar medan gran kommer underifrån. Hela området ligger dock under nuvarande havsmedelvattenstånd och hålls torrlagd genom att vattnet från åkerområdet i närheten kontinuerligt pumpas bort. Eftersom en restaurering av området inte är möjlig (vilket skulle innebära en bortgrävning av vallen och att pumpningen avslutas) föreslås att skogens utveckling bör få fortgå på naturlig väg.

Uppföljningen av Svenska yrkesinstitutets provytor kan fortsätta tillsvidare, men eventuella åtgärder kräver att Forststyrelsen beviljar lov på basen av en skriftlig ansökan med bifogad åtgärdsplan.



Bild 12. Den vartbjörkdominerade skogen på insidan av vallen. Bilden är tagen vid tiden för lövsprickningen (28.05.2002). Skogsområdet är unikt eftersom de självsädda vartbjörkarna växer på mark som ligger under normalvattenstånd (p.g.a. invallningen).

5.1.2 Södra Stadsfjärdens vattenområden

Huvuddelen av Södra Stadsfjärden utgörs av det åmynningsområde som bildas av Toby å och Solf-Tölby å. Utloppen för båda åarna är i praktiken helt konstgjorda och skapade av människohand. Det uttrinnande vattnet är näringsbelastat och tidvis mycket surt. Orsakerna till eutrofieringen är att båda åarnas tillrinningsområde omfattar vidsträckta jordbruksområden och bosättningar. Orsakerna till surheten är de för området typiska alunjordarna (också kallade litorinajordar) vilka innehåller stora mängder bundet svavel som oxideras ut ifall svavelföreningarna kommer i kontakt med syre (genom utdikning och därpåföljande uttorkning).

Trots att Toby ås själva utlopp är helt konstgjort och ån rinner ut i Södra Stadsfjärden via en muddrad fåra har ån så småningom börjat återskapa ett mosaikartat utrinningsområde med många små bifåror och tydliga drag av ett floddeltaområde enligt Natura 2000-beskrivningen (bild 13, se också kapitel 2.4).

Eftersom tillrinningsområdena ligger utanför Natura 2000-området finns det inga praktiska möjligheter att förbättra vattenkvaliteten genom åtgärder i området. Förändringar i jord- och skogsbruksteknik har dock under de senaste åren lett till en förbättring av vattenkvaliteten i området och det pågår ett omfattande samarbete mellan jordbrukare, jordbruksorganisationer och lokala aktörer för att fortsättningsvis ytterligare förbättra åarnas vattenkvalitet. Modern ekologisk planering av jordbruket i närområdena och effektiva fiskevårdsinsatser gör det möjligt att på sikt återskapa Södra Stadsfjärdens betydelse som ett av områdets viktigaste lekområden.



Bild 13. Toby ås utlopp i Södra Stadsfjärden. Ån har återskapat ett omfattande deltaområde med hjälp av de kombinerade effekterna av alluviala avlagringar och landhöjning. Vasa stads södra delar (Sunnanvik) syns i bildens övre högra hörn och illustrerar områdets närhet till staden.

Eftersom Toby ås mynning är en konstgjord åmynning som sekundärt börjat återskapa en naturlig struktur finns det i praktiken inte ens en teoretisk möjlighet att restaurera områdets vattenflöden (dvs. att återföra ån till en naturlig fåra). Om den pågående utvecklingen får fortsätta utan aktiva skötselåtgärder kommer områdets naturvärden och representativitet kontinuerligt att förbättras.

En omfattande muddring av Toby ås utlopp har planerats av Västra Finlands miljöcentral på initiativ av lokala markägare. Två muddringsalternativ är planerade, det ena innebär att Toby ås hela utlopp flyttas till sin gamla fåra och att vattnet leds förbi det nuvarande floddeltaområdet via en ny fåra som grävs längs med den sydvästra stranden. Det andra innebär att en rak fåra på omkring 1,5 km muddras upp (enligt nuvarande sträckning) i Södra Stadsfjärden. Muddringens ekologiska påverkan utvärderas i samband med miljökonsekvensbedömningen av muddringsplanen. Skötsel- och användningsplaneringens betydelse för muddringsfrågan behandlas närmare i kapitel 16.2.1.

5.2 Skötselobjekt

5.2.1 Upplandningen vid Bolot

Det enda området som för tillfället kräver fortgående skötselåtgärder är upplandningsområdet öster om Bolot. Området består av små lundartade skogspartier omgivna av strandäng, vassområden och busk- och ängsområden. Området har på privat initiativ använts som betesmark under flera år (med hjälp av EU: s specialmiljöstöd för jordbruket).

Det är av stor vikt för områdets karaktär och naturtyper att betet fortsätter. En uppskattning av behövligt betetryck och andra eventuella skötselåtgärder (avlägsna buskage, eventuellt skydda små delar av området) bör göras så fort som möjligt och en uppföljning av effekterna av skötseln/betet bör påbörjas så fort som möjligt. Växtkarteringar har gjorts i området i flera repriser, också innan betetrycket infördes på nytt.

5.2.2 Strandbete och slätter i Södra Stadsfjärden

Denna plan utesluter inte att delar av tillandningarna i floddeltat i framtiden tas i bruk som betesmark eller slättermark, så länge detta sker i samråd med markägare och berörda myndigheter och effekterna av ett sådant bete utreds i förväg (så att andra viktiga naturvärden inte hotas). Betade strandängar och slätterängar är naturtyper som under de senaste femtio åren kontinuerligt minskat i Österbottens kustland. Därmed har också många arter som är beroende av de speciella biotoper som skapas genom bete och slätter (både genom fysiskt slitage på marken och effekterna av själva betet) minskat.

Vid den österbottniska landhöjningskusten räcker det inte att enbart försöka sköta de få existerande betade strandängarna och slätterängarna, eftersom effekterna av landhöjningen gör att de förr eller senare kommer att förlora sin karaktär. Det vore därför viktigt att också ta i bruk nya områden för att säkerställa kontinuiteten för naturtyperna. Upplandningarna i Södra Stadsfjärden är omgivna av fungerande jordbruksbygd och lämpar sig väl för både slätter och bete. Tidigare, då strandbete och slätter ännu var vanligt och ekonomiskt lönsamt, skulle de med största sannolikhet också ha använts för det ändamålet. Rätt planerade och utförda i lagom omfattning skulle strandbeten och slätter i Södra Stadsfjärden öka Natura 2000-områdets naturvärden. Ifall det finns intresse bland lokala jordbrukare och andra intressenter att sköta delar av Södra Stadsfjärdens upplandningar (framförallt med det tunga manuella arbetet med att hålla efter buskvegetationen) som

slätterängar och strandbeten bör detta intresse tas tillvara. Detta gäller speciellt områdena utanför Bolot, som både ekologiskt och geografiskt lämpar sig väl för ändamålet.

5.3 Skydd av arter

Områdets artsammansättning skall spegla naturtyperna och biotoperna i området och får därför i huvudsak utvecklas i naturlig ordning. Områdets arter skyddas med några få undantag bäst genom generella skyddsåtgärder (t.ex. vistelseförbud i åmynningarnas vegetationsområden under fåglarnas häckningstid), som garanterar att arten kan existera och fortplanta sig störningsfritt i området.

Jakt på sjöfågel och älg är tillåten på privat mark, förutom på Vasa stads områden. Älgjakt (och jakt på mink och mårhund) på statens områden kräver skriftligt lov av Forststyrelsen.

Förutom begränsningszonen i floddeltat rekommenderas följande specifika åtgärder på basen av nuläget:

- uppsättning av holkar (flygekorre, fladdermöss och vissa fågelarter), eftersom det nu till följd av brist på stående döda träd också råder underskott på lämpliga bohål
- effektiviserad jakt på mink och mårhund i hela området (om möjligt också i kringliggande områden)
- en utredning över effekten av det överstora beståndet av kråka på fågelhäckningen i Södra Stadsfjärden och en eventuell planerad minskning av kråkbeståndet ifall behov finns (i enlighet med naturvårdslagens 15 §)
- effektiviserad övervakning av eventuell tjuvjakt på and (gäller speciellt Vasa stads och statlig mark)

5.4 Inventering och uppföljning

För tillfället existerar ingen organiserad uppföljning av området, även om fågelfaunan (både häckande och flyttande) och fjärilsfaunan delvis undersöks på privat initiativ av lokala naturintresserade personer.

Ett uppföljningsprogram som innefattar områdets centrala naturvärden (arter och naturtyper) bör uppgöras i samråd mellan Forststyrelsen och Västra Finlands miljöcentral. Uppföljningen skall sträva till att på kort sikt möjliggöra en bedömning av behovet av skötselåtgärder och deras effekter (t.ex. jakt på mink och mårhund) samt på lång sikt mäta effekterna av restaurering och naturlig utveckling i området. Områdets fågelbestånd bör inventeras med standardiserad metodik med 5-10 års mellanrum.

6 Skydd av kulturvärden

Planeringsområdet innehåller flera viktiga kulturvärden. Till dessa hör Gamla hamnen, som fram till mitten av 1800-talet användes som lastnings- och lossningsplats för en stor del av godstrafiken till sjöss, och Risö torp, till vilket redan 1558 flyttades två byggnader från dåvarande Korsholms slott. Hela det nuvarande området har sedan 1300-talet varit i aktiv användning av människan och fientliga flottenheter har flera gånger besökt området under historisk tid.

Inget av ovanstående områden är registrerat och undersökt av berörda myndigheter, men de har ändå bedömts som kulturhistoriskt viktiga av Österbottens museum. Därför skyddas alla kända platser med kulturbakgrund mot överkan genom att i markanvändningsplaneringen reservera områdena som tillhörande kulturzonen. Inget av områdena är akut hotat och markanvändningsplaneringen möjliggör därmed att områdenas nuvarande status bibehålls tills berörda myndigheter hinner göra en grundligare undersökning.

7 Områdets användning

7.1 Rekreation och friluftsliv

Planeringsområdets närhet till Vasa stad gör att det ligger inom gång- och cykelavstånd för omkring 60000 människor och området utnyttjas flitigt för olika former av rekreation och friluftsliv. Risö-området utgör en därför också viktig del i Vasa stads planering av friluftsområden.

Utgångspunkten för rekreationsanvändningen är att områdets användare själva känner ansvar för områdets natur och klarar av att röra sig i området utan att förstöra eller minska områdets naturvärden. Målen för rekreationen på området Risön – Södra Stadsfjärden är att:

- med hjälp av stigar, rastplatser och informationstavlor kunna styra rekreationen till områden som tål störning och slitage
- erbjuda besökare minst en rastplats där det finns bord eller vindskydd och en säker eldstad
- ge möjlighet för besökare och naturintresserade att bekanta sig med områdets natur från ett eller flera utsiktstorn
- Forststyrelsens miljö- och kvalitetskrav uppfylls vid byggandet av infrastruktur
- planera områdets infrastruktur så att samarbetet med rågrannar, kommuner, åtgärdsentreprenörer och ekoturismföretag fungerar så väl som möjligt

7.1.1 Begränsningar

Områdets känsligaste område är floddeltat i Södra Stadsfjärden, som fungerar som rastplats och häckningsområde för många fågelarter. Området är mest störningskänsligt under vårflyttningen (då fåglar eventuellt också avgör om området är en lämplig häckningsplats) och under själv häckningen. Störningseffekter under höstflyttningen är mindre allvarliga på grund av områdets storlek och att fåglarna inte är bundna till ett specifikt område.

För att skydda fåglarnas vårflyttning och häckning rekommenderas ett besöks- och vistelseförbud på den vegetationsrika delen av åmynningsområdet under tiden 1.4 – 15.7 (se kapitel 4.4). Alla eventuella förbud verkställs, via en ordningsstadga, först då området grundas som naturskyddsområde genom en förordning.

Förbud för snöskoterkörning inom de vegetationsbevuxna partierna av Södra Stadsfjärden införs i samband med områdets officiella fredning. Orsaken är att nöjeskörning i vegetationspartier kan åstadkomma strukturella skador på biotoper vars täta fjolårsvegetation (som mals ner vid skoterkörning) spelar en ekologisk roll följande säsong. Snöskoterkörning på fast mark kräver alltid markägarens lov (enligt terrängtrafiklagen). De på infrastrukturkartan (bild 14) utmärkta snöskoterrutterna är undantagna förbudet. Snöskoterspårans sträckning kan variera från år till år beroende på is-, vattenstånds- och

strömförhållanden. Huvudsaken är att snöskotertrafiken i områden koncentreras till existerande spår.

7.1.2 Infrastruktur

Området har sedan tidigare ett utbyggt primitivt vägnät som också används flitigt för olika former av rekreation. Områdets östra hörn genomskärs i nord-sydlig riktning av en viktig förbindelseväg till Risöfladans åkrar och pumpstation. Det finns också flera stigar i området, inklusive två gamla naturstigar som till stora delar förfallit. Det finns två existerande utsiktstorn på invallningarna, varav det ena är i relativt dåligt skick och bör avlägsnas, medan det andra istandsätts.

Trots förbudsskyltar används områdets vägar flitigt av bilburna besökare (10-30 bilar per dag) och olaglig snöskotertrafik förekommer i viss mån vintertid. Den olagliga motortrafiken är dels en onödig störande faktor, dels kan den orsaka fara på grund av de smala körstigarna. Därtill parkeras ofta bilar utan lov längs med vägrenen mot åkrarna, vilket skapar problem för den legitima trafiken i området, speciellt för större traktorer och jordbruksmaskiner. Området saknar tillsvidare en klart definierad parkeringsplats och därmed också en klar ingångsport till området. Områdets användning i rekreationssyfte kräver att området får en klart utmärkt parkeringsplats, att motorfordonstrafiken avlägsnas från körstigarna inne på området och att information om områdets utsträckning, infrastruktur och bestämmelser utplaceras på lämpliga platser. Dessa lösningar presenteras under rubrikerna 7.1.2.1 – 7.1.2.7.

Denna plan är en maximiplan, vilket innebär att planerad infrastruktur istandsätts i enlighet med tillbudsstämmande resurser och behov. Om här planerad infrastruktur visar sig hota områdets naturvärden eller kan anses vara onödig, kan Forststyrelsen enligt eget beslut låta bli att istandsätta ifrågasatt infrastruktur.

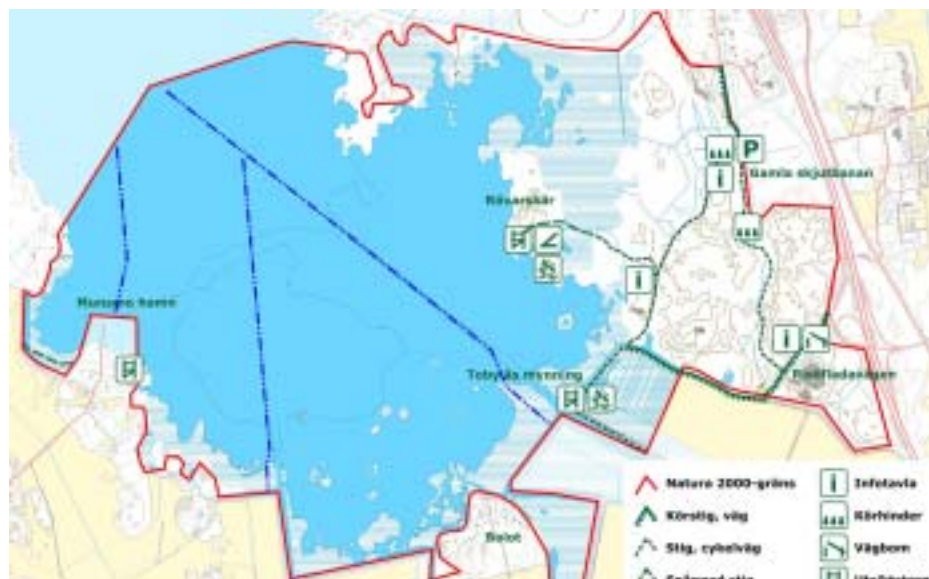


Bild 14. Risön – Södra Stadsfjärden-områdets infrastruktur. Snöskoterspårans sträckning är riktgivande, och dragningen kan variera litet från år till år beroende på is- och strömförhållanden. När det gäller Solf å är det viktigt att rutten dras så att spåret inte orsakar en förtjockning av isen vid det uppgrundade området strax utanför utloppet. En större version av kartan finns i bilaga 2.

7.1.2.1 Gamla skjutbanan

Den gamla skjutbanans parkering byggs ut och jämnas så att också bussar kan vända på området. Området utgör den huvudsakliga ingången till området och en informationsskylt med karta, begränsningar och allmän information om området skall byggas där stigarna/cykelvägarna börjar. För att förhindra motortrafik på de gamla körstigarna utplaceras fasta körhinder på körbanorna, dock så att cykeltrafik kan passera. Den smala vägen från Gamla hamnvägen in till parkeringsområdet är för smal för att samtidigt tillåta biltrafik och cykel- eller gångtrafik, varför den antingen skall breddas eller så bör en skild väg för den lätta trafiken byggas parallellt med bilvägen.

7.1.2.2 Rövarskär

På Rövarskärs södra udde har 2004 byggts ett utsiktstorn och en rastplats (med bord). För att styra rekreationen till området byggdes en ny led, vars första del följer en existerande stig/körstig och andra delen utgörs av en spångad led genom vassbältet mellan Rövarskär och fastlandet. En skylt med information om leden kommer att placeras där den nya leden viker av från körstigen till vallarna. Den spångade delen av leden byggdes så att den inte är farbar med moped och/eller cykel och så att den inte löper rakt genom vassbältet. Den har byggts så att vattenströmningen genom vassområdet inte förhindras.

Det nya utsiktstornet täcker in stora delar av Södra Stadsfjärdens centrala fågelområden och ger fågelintresserade för första gången en möjlighet att studera fågelfaunan på morgonen med solen i ryggen (se också bild 20-21, sid. 39).

7.1.2.3 Risöfladans förbindelseväg

Risöfladavägens bom bör repareras eller ersätts. Bommen bör hållas låst för att förhindra olovlig motorfordonstrafik till området. Risöfladans förbindelseväg är en privat väg, som för tillfället underhålls och i huvudsak brukas av Svenska yrkesinstitutet. Eftersom vägens underhåll och användningsrättigheter är oklara bör en vägförrättning hållas snarast möjligt. Det är viktigt att alla som har ett verkligt behov av att använda vägen får egen nyckel (bl.a. Svenska yrkesinstitutet, Forststyrelsen, Västra Finlands miljöcentral, räddningsverket, samfälligheterna och de som ansvarar för pumpstationen vid Toby å). Väglaget bör också ha rätt att mot skriftlig ansökan bevilja utomstående tillfälligt lov att använda vägen.

Vid bommen placeras en informationstavla som ger allmän informationen om området och upplysningar om parkeringsplatsen vid Gamla skjutbanan.

7.1.2.4 Toby ås mynning

Utsiktstornet vid Toby ås mynning restaureras och en ordentlig eldstad byggs istället för den nuvarande cementringen.



Bild 15. Stigen på invallningen omgärdas av lummiga björkar och frodig undervegetation.

7.1.2.5 Båtfarled till Bolot

Bolot är ett gammalt fiskeläger som numera i huvudsak fungerar som fritidsbosättningsområde. Området har bibehållit mycket av sin gamla prägel och är värdefullt ur kultursynpunkt. All bebyggelse ligger utanför Natura 2000-området, men en

gammal ursprunglig farled mellan Bolot och Vasa stad (Fiskstranden) går igenom själva Natura 2000-området. Farleden gick tidigare via Toby ås (gamla) utlopp, men efter att åns utlopp flyttades användes det grävda valldikedet som löper mellan Bolot och Solf ås utlopp och det valldikedet som löper från Bolot till Toby å.

Av tradition har lokalbefolkningen i området använt extremt grundgående ekor/ekstockar ("öjtjo"), en båttyp som tidigare också förekommit på några andra grunda platser längs den österbottniska kusten. Numera är både den gamla färnan och valldikedet så igenslammade och igenvuxna att båttrafik, t.o.m. med ekstockar, är möjlig endast vid högvatten.

Naturtypsbeskrivningen för älv- och åmynningar anger att muddringar kan försämra naturvärdet och områdets representativitet. En smal och grund båtfarled från Bolot mot sydväst via valldikedet och därefter ut i Södra Stadsfjärden skulle vara det bästa alternativet för att upprätthålla båtfarleden, eftersom en sådan sträckning i liten grad skulle påverka vattenströmningsförhållandena i området. Sträckningen är också utgrävd sedan tidigare och har använts under de senaste decennierna (också rutten Bolot-Toby å har använts).

En iståndsättning av farleden förutsätter att:

- iståndsättningen görs utgående från de för området typiska grundgående småbåtarna (dvs. en smal och grund farled)
- sträckningen på farleden i så hög grad som möjligt tar områdets naturvärden i beaktande och inte nämnvärt påverkar vattenströmningen i området
- planens inverkan på områdets naturvärden utreds
- arbetet görs i enlighet med en plan som godkänns av berörda miljömyndigheter (Västra Finlands miljöcentral)

7.1.2.6 Munsmo hamn

Den stig som går norrut mot nordväst från Munsmo hamn över den låglänta tillandningen bör antingen spängas eller beläggas med flis, eftersom den vid regn och/eller högvatten relativt snabbt trampas sönder och blir svårframkomlig.

Det finns planer på ett fågeltorn vid Munsmo hamn. Eftersom den tilltänkta platsen ligger på privat mark strax utanför Natura 2000-gränsen (dvs. gränsen för denna plan) behandlas inte planeringen av detta fågeltorn här. Det kan dock konstateras att ett fågeltorn i Munsmo hamn dels mycket väl skulle komplettera existerande och planerade utsiktstorn, dels ge fågelskådare en möjlighet att kvällstid (med solen i ryggen) följa med områdets fågelfauna. Vid planeringen av ett fågeltorn till Munsmo hamn är det viktigt att parkeringsmöjligheterna utreds så att det inte uppstår problem.

En iståndsättning av den uppgrundade båtfarleden mellan Munsmo hamn och Vasa bör utföras enligt samma principer som för farleden från Bolot (se 7.1.2.5).



Bild 16. Sångsvanarna hör till de arter som under vårflyttningen också ofta anländer relativt sent under de ljusa värvällarna.

7.1.2.7 Städning av området

Följande städåtgärder borde företas på området:

- alla existerande eldstäder eller eldplatser som inte omnämns i denna plan avlägsnas och platserna vid behov restaureras
- utsiktstornet mitt på norra invallningen och den gamla utetoaletten vid invallningens vändplats avlägsnas
- allt skräp ute i Södra Stadsfjärden bör avlägsnas genom en massiv städinsats under den tid då besöksförbud inte råder i området
- en genomgång av skogsområdena i närheten av körstigarna bör företas, eftersom området i liten skala använts som olaglig dumpningsplats för avfall

7.1.3 Bär- och svamplockning

Bär- och svamplockning är tillåten i hela området enligt allemansrätten. Bär- och svamplockning orsakar troligen varken störning eller slitage på området.

7.1.4 Fiske

Fiske med nät och fasta bragder tillåts inte på statligt område (se det gröna området, bild 2). Begränsningen sker genom ordningsstadgan och träder i kraft först när områdets förordning stiftas.

Fiske som ingår i allemansrätten bör begränsas i de områden vistelseförbud råder under tiden (1.4 – 15.7). Fiske på privata vattenområden är tillåtet året runt (enligt gällande bestämmelser) för alla som har del i respektive mantal eller skriftligt lov av fiskevattnets ägare.

Om det kan konstateras att fiske under lektiden har en negativ inverkan på beståndet har fiskevattnets ägare rätt att utgående från naturskyddsområdets målsättning (att bevara och vid behov restaurera det naturliga artbeståndet) diskutera med naturvårdsmyndigheterna (Västra Finlands miljöcentral) om en eventuell fredning under lektiden. Inverkan av en dylik fredning på områdets naturvärden är enbart positiv.



Bild 17. Lekande gäddor i valldiket vid Risön (28.5.2002). Den större gäddan är honan.

7.1.5 Jakt

7.1.5.1 Sjöfågeljakt

Den viktigaste jaktformen inom planeringsområdet är sjöfågeljakten. Det vidsträckt floddeltat är en viktig rastplats för sjöfågel och ger goda möjligheter för jakt. Andjakten har en lång och viktig tradition i området, och jakt och jakträttigheter har trots närheten till Vasa stad bibehållits hos de små lokala jaktföreningarna.

Vasa stad har inte tillåtit jakt på sin områden. Forststyrelsen har endast tillåtit begränsad jakt i undervisningssyfte (Svenska yrkesinstitutet) på statlig mark. De privata markägarna och de lokala jaktföreningarna har på eget föredömligt initiativ redan tidigare kraftigt begränsat jakten under de inledande veckorna för att ge den lokala fågelstammen tid att påbörja sin flyttning (se bild 2, sid. 7 för en översikt av markindelningen).

Rekommendation för organisering av sjöfågeljakten i området:

- all sjöfågeljakt i den norra delen av området förbjuds (Vasa stads och statligt ägda områden). Gränsen mellan norra och södra delen är lätt definierad också i fält eftersom den i praktiken utgörs av Toby ås förlängning.
- sjöfågeljakten i södra delarna av området fortsätter i enlighet med de lokala jaktföreningarnas egna nuvarande tidsbegränsningar (området fredat 3 dagar i veckan fram till 15.9, 2 dagar i veckan fram till 1.10 och därefter ingen tidsbegränsning)
- vid utomstående persons deltagande i sjöfågeljakten krävs ledsagning av en medlem av den lokala jaktföreningen. Undantag från denna regel kan, om jaktförening så önskar, ges åt Svenska yrkesinstitutet för undervisningsjakt i området.
- sådan kommersiell försäljning av dagskort eller medlemsrättigheter som på ett betydande sätt ökar jakttrycket i området är förbjudet. Existerande utbytesjakt med medlemmar från andra jaktföreningar i enlighet med ovanstående punkter är fortfarande tillåten.

Den fredade norra delen av området bildar därmed ett refugium för flyttande fågel och områdets omfattning (Vasa stads och statens mark sammanlagt 469 ha) gör att jakt i den södra delen inte nämnvärt stör rastande fågel i den norra delen. De lokala jaktföreningarnas frivilliga och omfattande begränsning av jakten i kombination med det fredade området kommer att ytterligare öka områdets betydelse för rastande fågel under höstflyttningen.

7.1.5.2 Annan jakt

Älgjakt tillåts i normal ordning enligt markägarnas lagstadgade rättigheter. Det enda området som för tillfället nyttjas för älgjakt är Risön, där en lokal jaktförening arrenderar älgjakten av Forststyrelsen. Traditionellt anordnas jakt i området under ett eller två veckoslut på hösten. Trots att området flitigt frekventeras av andra än jägare i rekreationssyfte har jakten skötts så smidigt att inga motsättningar uppstått. Forststyrelsen kommer i samband med förnyandet av arrendeavtalet att ställa krav på att information om att jakt försiggår i området skall uppsättas på informationstavlan vid ingången till området.

Jakt på mink och mårhund bör ytterligare effektiveras i hela området, eventuellt genom att berörda miljövårdsmyndigheter anskaffar fällor som sedan kan användas i samarbete med lokala jaktföreningar. Liknande samarbete med minkjakt har gett goda resultat i Kvarkens skärgård. Forststyrelsen har slutit ett avtal med Svenska yrkesinstitutet om jakt på mink och mårhund på statlig mark.

7.2 Företagsmässig naturturism

För tillfället används inte området för företagsmässig naturturism. Områdets stora naturvärden, den planerade infrastrukturen och närheten till Vasa stad ger dock goda möjligheter till en utveckling av lämpliga tjänster, bl.a. korta guidade turer i området.

Den information som produceras gällande området (se kap. 9) bör också naturturismens behov beaktas så att materialet kan användas av kommersiella naturguider och företag, så att materialet åtminstone kan användas som grundmaterial.

8 Information

Informationens målsättning är att i korthet beskriva området, dess huvudsakliga naturvärden, infrastruktur, begränsningar samt allmänna regler för hur man skall röra sig i naturen. Området lämpar sig väl för relativt fri rekreation och ingen egentlig naturstig planeras till området.

Den huvudsakliga informationen ges vid områdets ingång, Gamla skjutbanans parkeringsplats. En liknande, mindre informationspunkt placeras vid den lästa bommen på förbindelsevägen till Risöfladan.

Inne i området placeras endast en informationspunkt, där leden till Rövarskär avviker från körstigen till invallningen. Där ges närmare uppgifter om ledens längd, infrastruktur (spångar, rastplats, utsiktstorn) samt om vilka naturvärden (fåglar, naturtyper) som kan upplevas längs med leden. En liknande informationstavla kan vid behov också placeras ute på Rövarskär vid fågeltornet.

Forststyrelsen producerar också i samarbete med Västra Finlands miljöcentral ett litet digitalt informationspaket om området, som intresserade kan ladda ner via Forststyrelsens nya portal (www.utinaturen.fi) och från miljöcentralens motsvarande distributionsystem. Material skall planeras så att det också kan användas som en grund för lärare att planera besök för skolklasser och/eller idka undervisning i området.

Risö-området har under lång tid använts för undervisning i skogsbruk, och många figurer på området kräver någon form av restaurering för att försnabba återgången till en naturlig utveckling. Ifall det finns ett allmänt intresse och/eller behov bland dem som använder området om att få mer information om vad som görs och varför det görs, bör Forststyrelsen sätta upp tillfälliga informationstavlur i närheten av de figurer som restaureras.

9 Undervisning

Områdets närhet gör att det väl lämpar sig för undervisning för skolklasser på olika nivåer. Forststyrelsen skall sträva till att i samarbete med Västra Finlands miljöcentral och områdets skolor producera material som underlättar och möjliggör undervisning i området. Utvecklingen kan också ske i samarbete med lokala kommersiella naturguider, ifall intresse föreligger. Svenska yrkesinstitutet, beläget i områdets närhet, undervisar också i ämnen med nära anknytning till naturrekreation.

Undervisningsmaterialet bör indelas i följande grupper:

- ett infopaket om området som lämpar sig för lågstadielever och som tangerar undervisningen i lågstadiet. Materialet uppdelas i två delar, en för elever och en för läraren.
- ett infopaket anpassat till högstadielever och deras undervisning, enligt samma modell som ovan
- ett mera omfattande infopaket om områdets arter, naturtyper och kulturlämningar som lämpar sig för gymnasieelever, scouter och andra intresserade. Paketet kan också innehålla information om utförd restaurering i området, varför åtgärderna är gjorda och vilka effekter man hoppas uppnå
- information om skötsel och rekreation anpassat för Svenska yrkesinstitutets behov

Allt material produceras i digital form och görs tillgängligt för nedladdning via Forststyrelsen nya webportal (www.utinaturen.fi) och via eventuella samarbetspartners motsvarande distributionssystem.

10 Forskning

För tillfället förekommer ingen forskning på området. Tidigare har bland annat norsens *Esmerus operlanus* reproduktion studerats i området (VFFI). Ifall det finns intresse för att utföra sådan forskning i området som inte äventyrar områdets naturvärden bör Forststyrelsen och Västra Finlands miljöcentral sträva till att samarbeta med forskaren/forskarna. Speciellt viktig är forskning som:

- producerar mera omfattande grunddata om områdets arter och deras utbredning
- förbättrar möjligheterna att restaurera och/eller idka skötselätgärder i området
- studerar artstruktur, dynamik och ekologiska eller geografiska processer i Toby ås floddelta

Forststyrelsen ansvarar själv för art- och naturtypsuppföljning på det område Forststyrelsen förvaltar. Ringmärkning och annan forskningsverksamhet som kräver att man infångar/samlar arter på statlig mark kräver lov av Forststyrelsen.



Bild 18. Forskare från Helsingfors universitet samlar in vatteninsektprover varen 2002.

11 Åtgärdsplanering

För skötsel- och restaureringsåtgärder som kan inverka på områdets naturvärden skall en åtgärdsplan uppgöras och skickas till Västra Finlands miljöcentral för utlåtande före skötsel eller restaurering kan inledas. Vid planeringen skall följande saker beaktas:

- åtgärdernas mål och kostnader skall vara klart definierade, och åtgärdsområdet och dess natur beskrivs ingående före åtgärderna inleds
- skriftlig tillåtelse skall i förväg inskaffas för alla områden åtgärden kan tros påverka (gäller också områden utanför Natura 2000-området)
- åtgärdens inverkan och effekter på områdets Natura 2000-naturtyper, utrotningshotade arter och EU:s direktivarter utreds noggrant i förväg
- ett tidsschema (tidsplanering) skall alltid göras som en del av åtgärdsplaneringen. I tidsschemat skall eventuella årstidsbundna störningseffekter beaktas
- vid behov skall allmänheten informeras, kanalen/kanalerna för informationen väljs för att få så bra täckning som möjligt. Ifall åtgärdsområdet besöks regelbundet skall informationsskyltar sättas upp (se också kapitel 8)
- utförandet av åtgärderna dokumenteras noggrant
- åtgärdens effekter på naturen skall vid behov uppföljas tills effekterna av åtgärderna är klarlagda. Vid behov skall specifika uppföljningsundersökningar startas.

12 Förvaltning och skötsel

Forststyrelsen förvaltar, planerar och sköter den statligt ägda delen av området. Västra Finlands miljöcentral ansvarar för planeringen på de privat ägda delområdena (se bild 2, sid. 7) i samråd med markägarna. Skötselåtgärder på privat mark kan utföras av markägaren, Västra Finlands miljöcentral eller tredje part.

Västra Finlands miljöcentral kommer att inom loppet av några år genomföra den officiella fredningen av området, varvid områdesspecifika fredningsbestämmelser slås fast i samråd med områdets markägare. Dessa bestämmelser kan också omfatta skötselbehov och skötselåtgärder.

13 Underhåll av infrastruktur

Forststyrelsen ansvarar, om inte annat överenskommits, för underhållet av all infrastruktur på statlig mark. Vid underhållet följs direktiven och rekommendationerna i Forststyrelsens miljösystem.

För underhåll av infrastruktur på privat mark skall överenskommas i samband med planeringen. Sådan infrastruktur som kräver underhåll bör inte byggas förrän ansvaret för underhållsåtgärderna klart kan fördelas på ett tillförlitligt sätt, för att undvika undermåliga eller farliga fågeltorn, eldstäder, spångar m.m.

14 Tillsyn

Västra Finlands miljöcentral och privata markägare ansvarar för tillsynen av privat mark. Forststyrelsen ansvarar för tillsynen av statligt ägd mark. Problem som kräver åtgärder på statlig mark är:

- olaglig jakt på sjöfågel i de till Sunnanvik – Gamla Vasa kanal gränsande delarna av Natura 2000-området. Tjuvjakten beivras genom skärpt övervakning, Forststyrelsen har hösten 2003 inlett ett övervakningssamarbete med jaktundervisningslärare vid Svenska yrkesinstitutet som befullmäktigats övervaka statligt område. Forststyrelsens egen personal och jaktövervakare deltar i den skärpta övervakningen.
- olaglig snöskoterkörning i Risö-området. Snöskoterkörningen åtgärdas genom skärpt övervakning och information via massmedierna. Ett tidigare försök att sätta upp informations- och förbudsskyltar misslyckades eftersom skyltarna vandaliserades inom en vecka efter uppsättningen.

Forststyrelsens personal övervakar den statliga delen av området vid sidan av annan tjänsteutövning. Den allmänna tillsynen går i huvudsak ut på rådgivning och information och eftersträvar inte att bötfälla eller strafflägga förseelser. Forststyrelsens personal är dock alltid skyldig att ingripa och att målmedvetet lösa och/eller avlägsna problem.

15 Resurser och tidtabeller

Nedanstående kostnader och tabeller gäller endast för statlig mark (Forststyrelsen). För åtgärder och infrastruktur på privat mark ansvarar Västra Finlands miljöcentral i samråd med markägarna och skötsel- och byggnadsåtgärder görs i allmänhet i projektform utgående från egna projekttidtabeller och –budgeter.

Beskrivning	Totalt €	2004	2005	2006	2007
Restaurering och skötsel					
Restaurering av myrmarker, uppskattning	4000	4000			
Restaurering av skogsområden, uppskattning	40000	10000	10000	10000	10000
Effektiverad jakt på mink & mårhund	4000	1000	1000	1000	1000
Forskning och inventering					
Inventering av arter och bestånd	12000	3000	3000	3000	3000
Uppföljning av effekter av restaurering	15000		5000	5000	5000
Utbyggnad och investeringar					
Gamla skjutbanans parkeringsplats	5000	5000			
Rövarskärs fågeltorn	5000	5000			
Rövarskärs rastplats	1000	1000			
Rövarskärs spångade stig (~ 550 m)	2000	2000			
Eldstad vid Toby ås utlopp	500	500			
Låsbar bom vid Risöfladans förbindelseväg	1500	1500			
Informationstavlor och guider					
Informationstavla, Gamla skjutbanan	1000	1000			
Informationstavla, Risöfladans förbindelseväg	400				
Informationstavla, Rövarskärsleden	600				
Utveckling av digitala guider (30% av kostnaderna)	2000				
Löpande kostnader					
Tillsyn	6000	1500	1500	1500	1500
Underhåll av infrastruktur	2000		1000	1000	1000
Vedunderhåll, städning	6000	3000	1000	1000	1000

Tabell 3. Uppskattning av kostnader för utveckling av infrastruktur, skötsel, tillsyn och restaurering av statliga områden (de områden som förvaltas av Forststyrelsen).

16 Effekter av planeringen

Denna del av skötsel- och användningsplanen strävar till att utreda direkta eller indirekta effekter av Planeringen. Effekterna kan i huvudsak delas in i två huvudgrupper, de effekter som omedelbart följer av planens färdigställande (och som i huvudsak gäller statlig mark) och de effekter som sker som en följd av att områdets fredningsprocess avklaras. Detta sker på privat mark när fredningsbestämmelserna träder i kraft och på statlig mark när områdets förordning stiftas (med tillhörande ordningsstadga).



Bild 19. Delöversiktsbild över området från väst. Den gröna linjen avgränsar statligt område, den blå Vasa stads område och den röda samfälligheternas områden (jmf. med översiktskarta över områdets ägoförhållanden, bild 2, sid. 7).

16.1 Ekologiska effekter

För det statliga området möjliggör skötsel- och användningsplaneringen en effektivisering av restaureringsåtgärderna, med därpå följande positiva långtidseffekter på områdets naturvärden. Åtgärderna inkluderar igensättning av diken, småskalig öppning av tallplanteringar, avlägsnandet av dominerande tallbestånd från bördig och fuktig mark (Mt, Omt) och en ökning av andelen död ved i olika skogstyper. Effekterna utgör i huvudsak en anpassning av artbestånd och ålderstruktur till naturtypen "Boreala naturskogar" 9010* och strävar till att försnabba den naturliga utveckling mot en klimaxskog som motsvarar området och markens bonitet.

Besöksförbud i Toby ås floddelta under häckningstiden säkrar så långt som möjligt störningsfri häckning för den viktigaste delen av områdets fågelfauna. Klara riktlinjer för sjöfågeljakten med total fredning av halva området, tidsbegränsat jakttryck på den andra halvan och effektiverad övervakning av tjuvjakt leder till ett bättre och mera konsekvent skydd av höstflyttande sjöfågel.

Den fortgående skötseln av naturängarna öster om Bolot bibehåller den enda betade strandängen i hela Stadsfjärden. Ett införande av betetryck på tillandningarna i Södra Stadsfjärden hjälper till att säkerställa en naturtyp som nästan försvunnit från området.

Fastställandet av en fredningsnivå för de privata delarna av området Risön – Södra Stadsfjärden i enlighet med riktlinjerna i denna skötsel- och användningsplan kommer i hög grad att garantera att områdets naturvärden bibehålls och sköts på sakenligt sätt.

16.2 Ekonomiska och sociala effekter

Behandlingen av Natura 2000-områdets fredningsprocess' sociala och ekonomiska effekter ligger utanför denna skötsel- och användningsplans uppgifter. Frageställningarna gällande fredningsnivåer och markägarnas val att sälja eller frivilligt freda sina områden är fortfarande helt öppna. I bästa fall kan denna skötsel- och användningsplan fungera som en bas i kommande förhandlingar mellan alla inblandade.

Den viktigaste effekten av planeringen är att användarnas möjligheter att utnyttja området avsevärt förbättras. Den planerade infrastrukturen öppnar nya möjligheter att stifta bekanskap med områdets naturvärden, både för enskilda användare, för undervisningsgrupper och för kommersiell naturguidning.

Begränsningen av jakten på statlig mark kan drabba Svenska yrkesinstitutets undervisningsjakt, som är av stor betydelse för skolan. Tillsvidare har dock SYI och de lokala jaktföreningarna kommit överens om att skolan mot ersättning får idka undervisningsjakt på de privata jaktområdena i enlighet med direktiv från jaktföreningarna. De lokala jaktföreningarna har redan tidigare på eget initiativ begränsat sjöfågeljakten i området och denna plan fastställer gällande praxis.

Vistelseförbudet i Toby ås floddelta under häckningstiden drabbar endast ett fåtal personer som brukar paddla i området. Södra Stadsfjärden är både upptaget i det nationella skyddsprogrammet för viktiga fågelområden och har SPA-status via Natura 2000-programmet, varför skyddet av den lokala häckande fågelpopulationen väger betydligt tyngre än den nuvarande användningen. Störning av häckande fåglar är också förbjuden enligt naturvårdslagen.

Det finns inga huvudsakliga yrkesfiskare (som får 50 % eller mer av sin utkomst från fiske) som fiskar i området. Däremot finns det några personer med fiske som sidonäring som

säsongmässigt fiskar i området med nät eller fasta bragder. Ett eventuellt fiskeförbud för att skydda lekande fiskpopulationer omfattar (via den här planeringen) inte personer som enligt delaktighet i samfällighet eller med lov av vattenägare fiskar i området. Planeringen har därför ingen effekt på yrkesfisket i området.

16.2.1 Muddringen av Toby ås och Solf-Tölby ås utlopp

Västra Finlands miljöcentral har på uppdrag och i samarbete med ett lokalt intressebolag planerat en omfattande muddring av Toby ås utlopp. Enligt den uppgjorda planen behövs muddringen i huvudsak för att öka översvämningsskyddet. Muddringsprojektet är för tillfället (07.02.2004) i det stadiet att miljökonsekvensutredningens kompletteringar är färdiga. Aktuell information om muddringsprojektet kan fås från Västra Finlands miljöcentral.

Frågan om muddringen av Toby å och delvis också Solf-Tölby å har i form eller annan pågått i omkring 30 år och det inflammerade läget har kraftigt försenat skötsel- och användningsplaneringen av området. Eftersom muddringsfrågan i praktiken avgörs genom en helt egen, lagstadgad process fattades tidigt i samråd med områdets privata markägare ett beslut att sköta skötsel- och användningsplaneringen av området helt fristående från muddringsproblematiken, och att skötsel- och användningsplanen inte skall ta ställning i muddringsfrågan.

Denna skötsel- och användningsplan förhindrar på inget sätt att för översvämningsskyddet nödvändiga muddringar utförs i det planerade området i enlighet med gällande lagstiftning.

I beslutet att införliva området Risön – Södra Stadsfjärden i Natura 2000-nätverket står också uttryckligen att beslutet inte förhindrar för översvämningsskyddet nödvändiga muddringar, såvida dessa utförs så att bevarandet av områdets naturvärden inte hotas.

Ifall muddringarna utförs i enlighet med nuvarande planer bör denna skötsel- och användningsplan genomgås och omarbetas genast muddringsarbetena är slutförda.

16.3 Effekter på Natura 2000 naturvärden

Enligt Naturvårdslagens 65 § 1 mom. skall i all omfattande planering av områden inom Natura 2000-nätverket göras en bedömning av effekterna på områdets Natura 2000-naturvärden (arter och naturtyper) ifall planeringen kan ha negativa effekter på dessa naturvärden.

Om denna skötsel- och användningsplan förverkligas kommer det planerade områdets Natura 2000-naturvärden att förbättras på följande sätt:

- skyddet av de i området existerande eller rastande EU-direktivarterna kommer att förbättras
- skyddet av och representativiteten hos existerande Natura 2000-naturtyper kommer att förbättras
- skogsområden som inte ännu uppfyller kriterierna som en fullvärdig Natura 2000-naturtyp kommer att restaureras och skyddas och därför också på sikt uppfylla dessa kriterier (i huvudsak "Boreala naturskogar" 9010*)

Det finns inga direkta negativa effekter av denna skötsel- och användningsplan. Eftersom effekterna av denna planering enbart är positiva kan det konstateras att det inte finns något behov av att göra en särskild utredning om planeringens (negativa) effekter.

17 Källförteckning

- Andersson, J-G. & Taxell, C-G. 1974: Fåglarna i mellersta och södra Österbottens kustland. - Österbotten 1974.
- Anon. 1996: IBA-laskentatulokset kesältä 1996. - Merenkurkun lintutieteellinen yhdistys ry.
- Anon. 1999: Eteläisen Kaupunginselän ja Söderfjärdenin kasvillisuus selvitys. - Vaasan kaupungin kaupunkisuunnitteluvirasto ja Mustasaaren kunta.
- Arkkitehdit Paunila & Rautamäki Ky 1999: Eteläisen kaupunginselän ja sen valuma-alueiden ympäristöleissuunnitelma. - Pohjanmaan Liitto.
- Axell, M-B. 1982: Vegetationsundersökning i det inre av Södra Stadsfjärden. - Vasa stads agrikultur- och handelskemiska laboratorium.
- Axell, M-B. 1985: Vaasan edustan merialueen vesikasvillisuus selvitys vuonna 1985. - Vaasan kaupungin maanviljelys- ja kaupakemiallinen laboratorio.
- Axell, M-B. 2002: Luontotyyppikartoitus liittyen Tuovilanjoen ja Sulvanjoen alaosan tulvansuojeluhankkeeseen. - Länsi-Suomen ympäristökeskus.
- Hildén, O. & Hario, M. 1993: Muuttuva saaristolinnusto. - Forssa.
- Hirvijärvi, E. 1999: Vaasan edustan merialueen vesikasvillisuus selvitys 1998. - Vaasan kaupungin ympäristölaboratorio.
- Hudd, R. 1985: Assessment of the Smelt (*Osmerus eperlanus* (L.)) stock in the Northern Quark, Gulf of Bothnia. - Finnish. Fish. Res. 5:55-68.
- Hudd, R. & Wiik, T. 1988: Esiselvitys Vaasan Eteläisen Kaupunkiselän kalanpoikastuotantoalueista 1988. - RKTL, Vaasa.
- Huldén, L. 2003: Inventeringsresultat 2003. - Inventeringsrapport, Forststyrelsen.
- Isaksson, A. 2003: Södra Stadsfjärdens häckande fåglar, taxeringsresultat. - Utredningsrapport, Forststyrelsen.
- Jartti, L. 2004: Risön ennallistamissuunnitelma. - Preliminär restaureringsplan, Forststyrelsen.
- Jaakko Pöyry Infra / Maa ja Vesi 2001: Tuovilanjoen ja Sulvanjoen alaosan tulvansuojelun ympäristövaikutusten arviointi. - Ympäristövaikutusten arviointiohjelma.
- Jaaksi, V. & Keskinen, A. 1987: Södra Stadsfjärden - ett fågelvatten invid staden, kapitel 4. Områdets fåglar. - Vasa stads miljövårdsnämnd & Vasa miljövårdsforening r.f.
- Lövdahl, M. 1976: Kartläggning av vegetationen i några österbottniska sjöar och en havsvik inom Vasa vattendistrikt. - Vasa vattendistrikts vattenbyrå.
- Merenkurkun lintutieteellinen yhdistys 1992: Vaasan lentokentän lokkitutkimus. - Vaasan kaupungin ympäristönsuojeluosaston julkaisuja 1/92.
- Pahtamaa, T., Lahti, T. & Lukkarinen, T. 1989: Sundominlahden muutto- ja pesimäaikainen linnusto 1989. - Vaasan vesi- ja ympäristöpiiri.
- Rinkineva, L. 1992: Mustasaaren kunnassa, Bolotin itäpuolella sijaitsevan vesijättöalueen kasvisto- ja kasvillisuus selvitys. - Vaasan vesi- ja ympäristöpiiri.
- Väisänen, R. A., Lammi, E. & Koskimies, P. 1998: Muuttuva pesimälinnusto. Otava, Helsinki.



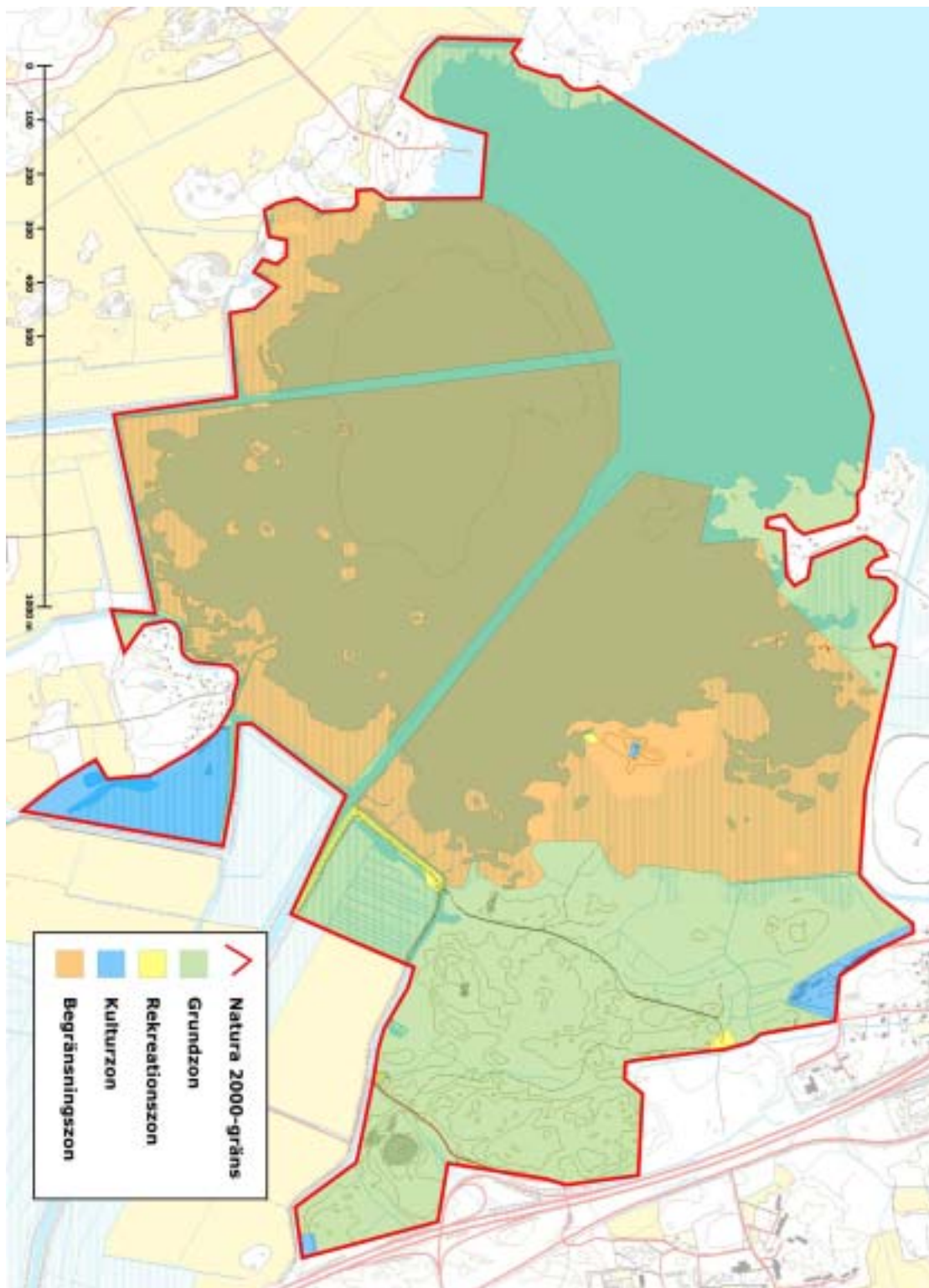
Bild 20. Vandringsleden till Rövarskär (med fågeltorn och rastplats). Rutten har spångats genom det 350 meter breda vassbältet och längs stränderna. Fågeltornet ger den hittils bästa överblicken av ämynningsområdet och fågelfaunan. Rutten och den övriga infrastrukturen har byggts under våren sommaren 2004.



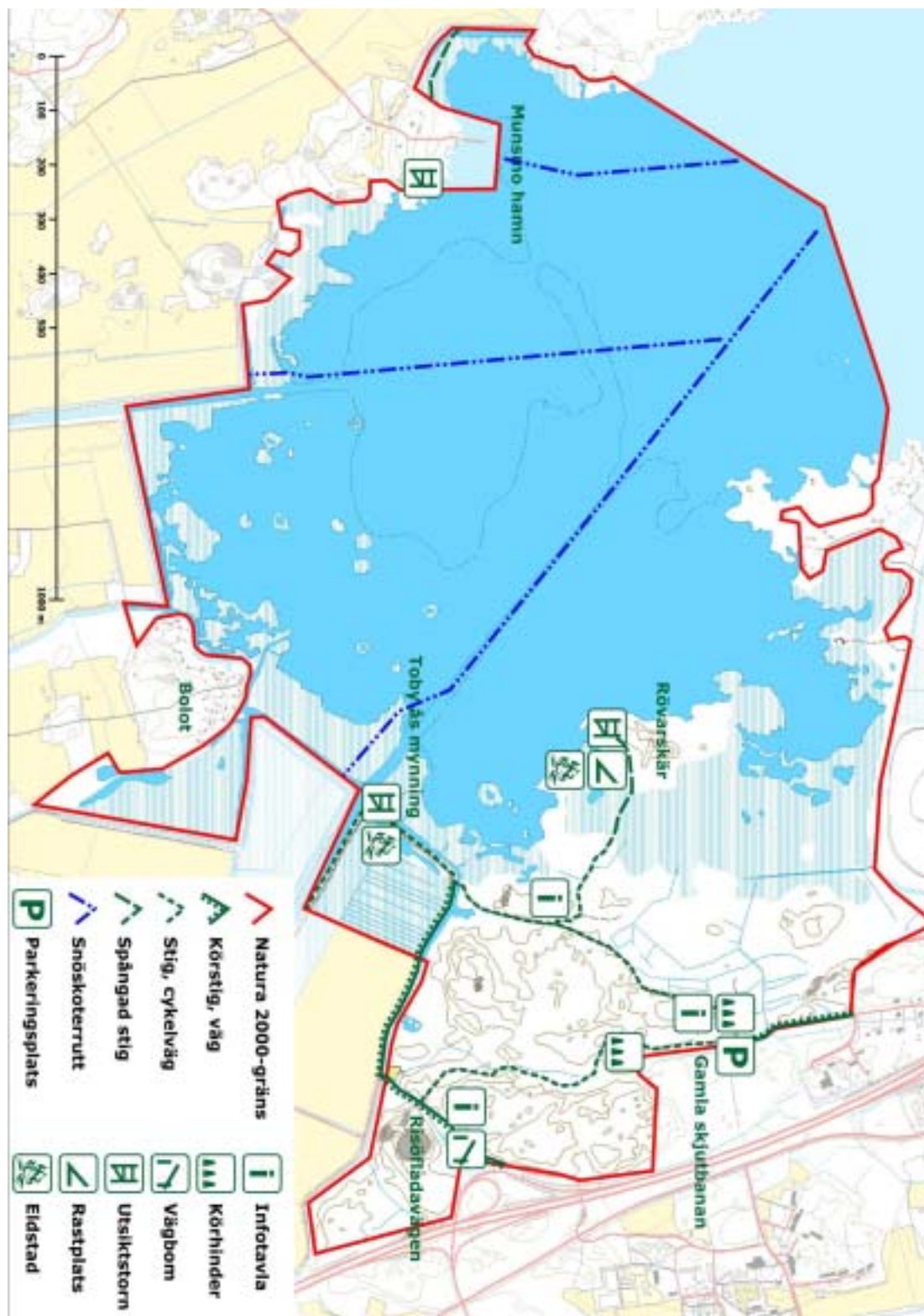
Bild 21. Dimmig höstutsikt från det nya fågeltornet (01.10.2004, Forststyrelsen/Malin Henriksson).

18 Bilagor

18.1 Markanvändningskarta (större skala)



18.2 Karta över områdets infrastruktur (större skala)



18.3 Utlåtande och kommentarer till planen

Följande organisationer och sakägare har inlämnat utlåtande eller kommentar inom utsatt tid (15.11.2004):

Korsholms kommun
Merenkurkun erä- ja luonto-oppaat
Merenkurkun lintutieteellinen yhdistys
Solf – Tölby ås invallningsföretag
Sundom bygdeförening
Svenska Österbottens jaktvårdsdistrikt
TE-Centralen (Fiskerienheten)
Toby ämynnings invallningsföretag
Tölby jaktklubb
Vasa stad
Vilt- och fiskeriforskningsinstitutet
Öster-, Västersolf och Rimal byars samfällighet
Österbottens förbund
Österbottens svenska producentförbund

Planerarens svar har utmärkts med *blå kursiv text*.

1. Korsholms kommun

Byggnads- och tillsynsnämnden omfattade planen, kommunstyrelsen godkände nämndens beslut på förordan av kommundirektör Marcus Henricson.

2. Merenkurkun erä- ja luonto-oppaat

Föreningen framhäver att man i planen borde sätta tyngdpunkten på områdets tillgänglighet och därför fortsättningsvis tillåta biltrafik på områdets skogsbilvägar. Detta skulle enligt föreningen samtidigt underlätta utvecklandet av naturturism i området. Föreningen vill också att leden ut till Rövarskär borde byggas så att den är tillgänglig för terrängcyklar.

Forststyrelsen anser att biltrafik inom Natura 2000-området inte är förenligt med naturskydd och framförallt inte med andra former av rekreation (gång, cykling, skidning etc.). De ifrågavarande bilvägarna är mycket smala, i praktiken enfiliga, och delvis i dåligt skick. Detsamma gäller bilburen naturturism, också om det är Forststyrelsens uppgift att befrämja naturturisms utveckling skall det inte göras på bekostnad av natur och annan användning av området.

3. Merenkurkun lintutieteellinen yhdistys

MLY har skrivit ett förtjänstfullt noggrant och långt utlåtande om planen. I utlåtandet ingår bl.a. 4 sidor kompletterande information om observerade och häckande fågelarter på området.

Uppgifterna i planen har uppdaterats som en följd av de nya uppgifterna. Alla förslag till korrigeringar har inte beaktats, dels eftersom verifierade uppgifter om häckning saknats, dels har observationerna av vissa arter bedömts vara av mindre vikt för en skötsel- och användningsplan.

MLY kommenterar i sitt utlåtande också att det inte finns underlag för att påstå att kräkstammen skulle vara för stor på området och betvivlar att den beskattar områdets häckande fågelstam i någon större grad. Som underlag för beräkning föreslår MLY en täthet på 8 par/km² (utgående från Väisänen et al. 1998). MLY påpekar också att en eventuell kampanj mot kråka måste vara omfattande för att få någon effekt.

Planen har föreslagit en utredning över områdets kråkbestånd och dess inverkan. Beslut om eventuella åtgärder tas som en följd av utredningens resultat. Redan nu kan dock konstateras att räknat per lämplig häckningsbiotop för kråka överstiger det häckande beståndet det förslagna 8 par/km².

MLY föreslår att till punkt 5.3 i planen tillsätts följande mening: ”I området skall uppsättas holkar för göktyta, mesar, trädkrypare och ugglor.”

Enligt Forststyrelsens principer för förvaltning av statliga skyddsområden utgör holkar en del av artvärden för specifika arter, och skall användas på naturskyddsområden enbart när verkliga skäl föreligger. Också om det lätt går att öka antalet arter och antalet häckande par genom uppsättning av holkar, återspeglar ett sådant tillstånd inte nödvändigtvis ett mera naturligt fågelbestånd. På statens områden kommer därför holkar att sättas upp endast om särskilda skäl föreligger.

MLY anser i sitt utlåtande att jaktens effekt på området har förringats. MLY bedömer den skadliga effekten av sjöfågeljakten som stor för jaktbara sjöfågelarter, skyddade arter, vadare och tättingar (som håller till i vassområdena) och föreslår att en sådan bedömning införs i kapitel 2.8.3.

MLY anser vidare att den från jakt helt fredade norra delen inte är tillräcklig för att flyttande arter skall hållas kvar längre i området. MLY anser att jaktens inledning den 20 augusti är för tidig med tanke på flera arter i området och föreslår därför att jaktens inledning flyttas till början av september.

Trots att det är klart att en total fredning eller ett senareläggande av jaktstarten har en positiv effekt på antalet rastande fåglar gäller det i en skötsel- och användningsplanering att beakta också socio-kulturella faktorer. Vidare är det klart definierat i statsrådets beslut för Natura 2000 att traditionell jakt skall begränsas endast i sådana fall där jakten klart hotar existerande naturvärden. De lokala jaktföreningarna har hittills själva på ett förtjänstfullt sätt begränsat jakten på området och det nuvarande jakttrycket utgör inget större hot mot områdets naturvärden. Inom de båda jaktföreningarna förekommer också åsikter om senareläggande av jaktstarten och frågan diskuteras årligen inför sjöfågeljakten. För att ytterligare begränsa jakten på området krävs vetenskapligt hållbara bevis för att nuvarande jakttryck på ett avgörande sätt hotar områdets naturvärden.

MLY föreslår att områdets fågelfauna inventeras med 5-10 års mellanrum och att en del av uppföljningen inom området görs som en del av SSP-programmet (Sisämaan Seurantapyynti, i regi av ringmärkningsavdelningen vid Naturhistoriska centralmuseet) och att detta införs i kapitel 5.4.

MLY föreslår också att en liknande formulering införs i kapitel 10, med tillägget att ornitologer bör beredas möjlighet att följa med häckande och flyttande fågelbestånd och utföra ringmärkning på området.

Ett 5-10 års inventeringsintervall har införts i planen. I kapitel 10 har tillagts text om att ringmärkning inom statligt område kräver lov av Forststyrelsen.

4. Solf – Tölby ås invallningsföretag

Solf – Tölby ås invallningsföretag påpekar i sina kommentarer att problemet med surhet och reglerad täckdikning omfattar 4000 ha (Solf, Söderfjärden, Tölby, Vikby,

Helsingby, Toby och Karkmo, kapitel 2.4) Samt att muddringen av Toby ås utlopp också innefattar Solf ås utlopp (regleringsbolaget omfattar båda åarna, kapitel 16.2.1).

De påpekar ytterligare att skötsel- och användningsplanen inte får försvåra eller förhindra Solf- Tölby ås invallningsföretags åtagande eller verksamhet.

Planens text har ändrats i kapitel 2.4 och i kapitel 16.2.1. I övrigt har det redan i planen konstaterats att den inte påverkar planerade muddringsåtgärder.

5. Sundom bygdeförening

Bygdeföreningen konstaterar att det är behövt med en planering av området. Föreningen framhåller att det vore viktigt att få till stånd en vandringsled runt hela stadsfjärden och att en eventuell muddring av området görs på ett sådant sätt att områdets naturvärden bevaras.

Planeringen av en vandringsled kring Södra Stadsfjärden utelämnades från planen på begäran av områdets privata markägare. Eftersom det finns ett lokalt motstånd hos markägare till en sådan led och den till stora delar skulle gå utanför själva planeringsområdet har den inte behandlats i planen. Muddringens utförande och effekterna av densamma behandlas i en annan, helt åtskild process.

6. Svenska Österbottens jaktvårdsdistrikt

Jaktvårdsdistriktet har inget att anmärka mot planen. Distriktet påpekar att jakt inte automatiskt skall begränsas med hänvisning till naturskyddslagen och att det är av stor vikt att väl fungerande jaktklubbar övervakar området.

7. TE-centralen (fiskerienheten)

TE-centralen påpekar i sitt utlåtande att de allmänna fiskerättigheterna enligt fiskerilagens 11 § bara kan begränsas av TE-centralens fiskerienhet och delvis av fiskeområdet.

Fiske enligt de allmänna fiskerättigheterna begränsas indirekt av områdets vistelseförbud, inte med ett direkt fredningsförbud.

8. Toby åmynnings invallningsföretag

Toby åmynningsinvallningsföretag påpekar i sitt utlåtande vikten av den planerade muddringen för översvämningsskyddet i området. Invallningsföretaget påpekar också gällande områdets skötsel och användning att miljömyndigheterna bättre bör övervaka effekterna av deponeringen av giftigt botten slam i Sunnanvik och deponeringen av flygaska i Runsor.

9. Tölby jaktklubb

Tölby jaktklubb godkänner den del av skötsel- och användningsplanen som berör jakt, och konstaterar att det är den enda del av planen som berör klubben.

10. Vasa stad

Vasa stad konstaterar i sitt utlåtande att planeringen ger goda förutsättningar för att områdets naturvärden bibehålls och restaureras. Staden påpekar vikten av en vandrings- och cykelled runt Södra Stadsfjärden och anser att en sådan led borde ha behandlats i planen.

Det finns ett lokalt motstånd hos markägare till en led runt Södra Stadsfjärden. Eftersom leden dessutom till stora delar skulle gå utanför själva planeringsområdet har den inte behandlats i planen. Planeringen har dock gett goda grunder för att snabbt kunna behandla planeringen av en sådan led, ifall den blir aktuell i framtiden. Det förutsätter antingen en överenskommelse med de berörda markägarna och/eller politiska beslut i Vasa och Korsholm.

Staden anser ytterligare att muddringsplanernas och en ev. muddrings effekter borde ha behandlats i planen och konstaterar att det är av stor vikt för staden att Södra Stadsfjärdens vattenspiegel förblir öppen. Därför stöder staden alla sådana åtgärder som förhindrar att fast material spolats ut ur åmynningens deltaområde och istället avlagras närmare staden.

Som det konstateras i planen är muddringen av åmynningarna en utdragen och känslig fråga. En inblandning av muddringsfrågorna hade kraftigt försvagat effekten av skötsel- och användningsplaneringen av området.

11. Vilt- och fiskeriforskningsinstitutet

VFFI konstaterar i sitt utlåtande att de planerade muddringsåtgärderna är av den omfattningen att de kraftigt kommer att påverka områdets struktur, natur, arter och vattenkvalitet. VFFI konstaterar också att försurningen är ett betydande problem, men samtidigt ett problem som kunde åtgärdas, dock genom dyra och omfattande åtgärder. VFFI anser att dessa åtgärder kunde ha utretts eller åtminstone behandlats närmare i planen.

En utredning av surhetsreglerande åtgärder skulle, trots att effekterna syns i själva området, i huvudsak ha gällt områden utanför det nuvarande planeringsområdet. En sådan utredning är dessutom av den omfattningen att den ensam lätt skulle bli mera omfattande än den nuvarande skötsel- och användningsplanen. Samtidigt faller ansvaret för en sådan planering delvis på andra myndigheter än de som haft ansvar för skötsel- och användningsplaneringen.

Det vore dock av största vikt för hela Södra Stadsfjärden att en sådan utredning och planering uppgjordes. Södra Stadsfjärden har potential att bli ett av de viktigaste förnygringsområdena i hela regionen för ett flertal fiskarter, men detta förutsätter att man fick bukt med försurningsproblemen.

VFFI konstaterar att jakt på mink och mårddhund är viktigt i området och att jakt på andra främmande arter (bisamråtta, rådjur, knölsvan och kanadagås) inte behandlats i planeringen beroende på att effekten av nämnda arter är mycket liten på området.

12. Öster-, Västersolf och Rimal byars samfällighet

Samfälligheten föreslår att rubriken och texten i kapitel 16.2.1 ändras så att också Solf-Tölby å ingår i texten (eftersom muddringen gäller båda åarna).

Texten har ändrats i kapitel 16.2.1.

Samfälligheten konstaterar ytterligare att muddringen skall vara tillåten enligt tillståndsmässiga principer och att inga besvär bör inlämnas efter ett eventuellt tillstånd.

Denna skötsel- och användningsplan är inte juridiskt bindande och kunde annars heller inte begränsa sakägares rätt att besvara sig över eventuella beslut i helt andra processer.

Samfälligheten önskar vara delaktig vid förändringar av planen och önskar få all behörig information. Samfälligheten vill också att de utredningar som ligger till grund för planen kostnadsfritt skall kunna användas av muddringsbolaget.

Samfälligheten kommer som markägare inom området att ombes att närvara vid förnyelsen av planen (om 10-15 år, tidigare ifall behov finns). Samfälligheten kommer också att ombes delta i en arbetsgrupp som med 1-2 års mellanrum skall sammanträda och granska effekterna av planeringen.

Alla offentliga uppgifter får användas kostnadsfritt av muddringsbolaget. Dock kan kopieringskostnader och andra behandlingsavgifter tillkomma i normal ordning. Om det behövs nya sammanställningar av existerande data eller tillgång till data som ägs av juridisk person bör muddringsbolaget diskutera med ifrågavarande myndighet/person.

Samfälligheten vill att markägarna skall ha möjlighet att godkänna eller förkasta den slutliga planen samt att den inte skall vara juridiskt bindande. De vill också att jakt- och fiskerättigheterna bibehålls på nuvarande nivå.

Samfälligheten kan, om den så vill ta ställning till planen på ett internt möte. Detta kommer dock inte att ha någon effekt på själva planen, enbart på kommande samarbete gällande de föreslagna åtgärderna. Planen är inte bindande för privata markägare och privat mark. Jakt- och fiskefrågor och andra frågor rörande nyttjandet av området avgörs genom förhandlingar mellan miljöcentralen och områdets markägare. Fredningsbestämmelserna utgör en del av områdets fredningsbeslut. Fredningsbeslutet, som fattas av miljöcentralen, är juridiskt bindande.

13. Österbottens förbund

Österbottens förbund påpekar att det i landskapsplanen ingår en vandringsled runt Södra Stadsfjärden som borde förverkligas under de närmaste åren, att de i planen föreslagna skoterspårerna också ingår i landskapsplanen samt att området utmärkts som kanotpaddlingsområde. Österbottens förbund anser föreslagna begränsningar vara skäligen, och konstaterar att det är viktigt att det i planen konstateras att den inte utgör ett hinder för muddringar nödvändiga för översvämningsskyddet. Österbottens förbund anser att planen utgör en bra grund för förverkligandet av områdets naturskydd.

14. Österbottens svenska producentförbund

ÖSP anser att det tydligare borde framgå varför en skötsel- och användningsplan plan har uppgjorts just för detta område, eftersom planer inte måste uppgöras för alla Natura 2000-områden. ÖSP påpekar dock att planen samtidigt kan bidra till att områdets markägare behandlas mer rättvist samt att eventuella fördomar mot naturskydd mildras. ÖSP anser att planens ekonomiska inverkan på omkringliggande områden (jord- och skogsbruk) borde ha behandlats mer ingående.

Orsakerna till varför detta område planerats kunde ha framkommit tydligare. De viktigaste orsakerna är delade ägoförhållanden och en långvarig historia av motsättningar och konflikter, samt områdets betydelse som fågelskyddsområde. Den nuvarande planens ekonomiska inverkan på kringliggande områden är minimal och därför har den ekonomiska inverkan på omkringliggande jord- och skogsbruk inte behandlats mer ingående.

ÖSP anser vidare att restaureringsplanen för Risöns skogar bör uppgöras i samarbete med Skogsforskningsinstitutet (METLA), eftersom Risöns skogsområden förvaltats på ett sådant sätt att de kan vara av intresse för skogsforskningen.

Restaureringsplanen för Risön är en åtgärdsplan och behandlas som en egen process. Skötsel- och användningsplaneringen tar inte ställning till innehållet i en skild åtgärdsplan.

ÖSP anser att relevansen av alla åtgärder som förslås bör ifrågasättas och föreslår därför en kritisk granskning av åtgärderna.

Den kritiska granskningen görs i samband med skilda åtgärdsplaner. En skötsel- och användningsplan strävar efter att påpeka behov av praktiska åtgärder ur ett mera allmänt perspektiv.

ÖSP påpekar att uppföljningen av naturvärdena inte beskrivits ingående i planen.

Området består av både privat och statligt ägd mark. Därför faller också områdets uppföljning under två myndigheter, Västra Finlands miljöcentral och Västra Finlands naturtjänster (Fortstyrelsen). För att samordna resurser och aktiviteter på området föreslås i planen att dessa två myndigheter tillsammans skall utarbeta en skild plan för uppföljning av områdets naturvärden. Denna plan är i sin tur beroende av de fredningsbeslut som kommer att göras med privata markägare på området (Vasa stad och tre samfälligheter).

ÖSP framhåller till slut att det främst är broarna från Vasa till Vasklot som försämrat Södra Stadsfjärdens vattenkvalitet genom att försämra genomströmningen, inte effekterna av jordbruket.

Vasa 23.12.2004

Michael Haldin