



ERIKOISKULJETUKSET YLEISILLÄ TEILLÄ KULJETUSLUVAN HAKEMINEN JA KULJETUKSEN SUORITTAMINEN

**TIE- JA VESIRAKENNUSHALLITUS
SUOMEN MAARAKENTAJIEN KES-
KUSLIITTO**

**LIIKKUVA POLIISI
SUOMEN KUORMA-AUTOLIITTO
TEOLLISUUDEN KESKUSLIITTO**

08
TIE-



83 1209

ERIKOISKULJETUKSET YLEISILLÄ TEILLÄ
KULJETUSLUVAN HAKEMINEN JA KULJETUKSEN SUOPITTAMINEN

Tie- ja vesirakennushallitus
Liikkuva poliisi
Suomen Maarakentajien Keskusliitto
Suomen Kuorma-autoliitto
Teollisuuden Keskusliitto

ALKUSANAT

Jäljempänä annetut ohjeet on tarkoitettu yleisillä teillä suoritettavien erikoiskuljetuksien tarvitsijoita ja suorittajia sekä lupahakemusten käsittelijöitä varten.

Ohjeita laadittaessa on otettu huomioon mm. erikoiskuljetuksien suorittajia ja tarvitsijoita edustavien järjestöjen ja poliisin lausunnot. Ohjeet ovat TVH:n lisäksi hyväksyneet liikkuva poliisi, Suomen Kuorma-autoliitto, Suomen Maarakentajien Keskusliitto ja Teollisuuden Keskusliitto.

Nämä ohjeet korvaavat kokonaan 1.9.1981 hyväksytyt ohjeet "Erikoiskuljetukset yleisillä teillä. Kuljetusluvan hakeminen ja kuljetuksen suorittaminen" (julkaisu TVH 742012). Lisäksi nämä ohjeet kumoavat 28.3.1978 hyväksytyt ohjeet "Erikoiskuljetukset yleisillä teillä. Toimintaperiaatteet kuljetuslupahakemusten käsittelyssä" (julkaisu TVH 742011) niiltä osin kuin em. vanhat ohjeet ovat ristiriidassa uusien ohjeiden kanssa.

Sisällysluettelo

	Sivu		
0. YLEISTÄ	1	7.7 Poliisin, kunnan ja yksityisen tien omistajan lupaa koskeva määräys	14
1. MILLOIN KULJETUSLUPA TARVITAAN	1	7.8 Vastuuta koskeva määräys	14
2. MILLOIN KULJETUSLUPAA EI TARVITA	3	7.9 Erikoismääräykset	14
3. KENELLE KULJETUSLUPAHAKEMUS TEHDÄÄN	3	7.10 Määräyksistä poikkeaminen	14
4. MITEN KULJETUSLUPAHAKEMUS LAADITAAN	5	8. ERIKOISKULJETUKSEN SUORITTAMINEN	15
5. KULJETUSLUPAHAKEMUKSEN KÄSITTELY	6	8.0 Yleistä	15
5.1 Kuljetuslupa	6	8.1 Erikoiskuljetuksen suunnittelu	15
5.2 Kielteinen päätös	7	8.2 Kuljetusta edeltävät toimenpiteet	15
6. KULJETUSLUVAN MYÖNTÄMISEN EDELLYTYKSET	7	8.3 Toimenpiteet kuljetuksen aikana	17
7. KULJETUSLUPAAN SISÄLLYTETTÄVÄT MÄÄRÄYKSET .8		8.30 Yleistä	17
7.1 Kuljetuskalustoa ja sen varusteita koskevat määräykset	8	8.31 Liikenneteknilliset turvallisuus-toimenpiteet	17
7.2 Kuormaustapaa koskeva määräys	12	8.32 Poliisin suorittama liikenteen ohjaus erikoiskuljetusten yhteydessä	18
7.3 Kuljetustapaa koskevat määräykset	12	8.33 Tiehen kuuluvien tai liittyvien rakenteiden ja laitteiden suo-jaaminen	18
7.4 Valvontaa koskevat määräykset	13	8.4 Erikoiskuljetuksen suorittaminen letka-ajona	22
7.5 Tiehen kuulumattomien rakenteiden suojaamista koskeva määräys	13	9. ERIKOISKULJETUKSIIN KOHDISTUVAT SEURANTA-TUTKIMUKSET JA TARKASTUKSET	22
7.6 Valtionrautateiden lupaa koskeva määräys	13		

LIITTEET:

- 1: Kuljetuslupahakemusten lähetysosoitteet TVL:ssa
- 2: Tie- ja vesirakennuspiirit ja niiden keskuspaikat
- 3: Kuljetuslupahakemuslomake
- 4: Kuljetuslupalomake jakamattomien esineiden kuljettamiseksi ylisuurina kuljetuksina
- 5: Kuljetuslupalomake ylikorkeiden konttikuljetusten suorittamiseksi
- 6: Kuljetuslupalomake ylisuuren tai ylliraskaan ajoneuvonosturin kuljettamiseksi
- 7: Kuljetuslupalomake muiden kuin liitteissä 4-6 mainittujen erikoiskuljetusten suorittamiseksi
- 8: Ohjeet rautateiden tasoristeysten ylittämisestä erikoiskuljetuksilla
- 9: Liikkuvan poliisin lääninosastojen osoitteet ja puhelinnumerot
- 10: Erikoiskuljetuksiin liittyvät tärkeimmät säädökset
- 11: Valitusosoitus lupapäätöksestä

Erikoiskuljetukset yleisillä teillä

0. Yleistä

Erikoiskuljetuksella tarkoitetaan näissä ohjeissa sellaista tiekuljetusta, jossa ylitetään vähintään yksi ajoneuvoasetuksen 33 §:ssä säädettyistä painoista tai 34 ja 35 §:ssä säädettyistä päämitoista taikka ajoneuvoasetuksen 59 §:n 3 momentissa säädettyä suurempi.

Erikoiskuljetuksen suorittamista varten tulee hankkia jäljempänä esitetyllä tavalla kohdassa 2 mainittuja poikkeuksia lukuunottamatta ajoneuvoasetuksen 65 tai 66 §:n edellyttämä lupa, jota näissä ohjeissa nimitetään kuljetusluvaksi.

Erikoiskuljetusluvasta päättävä viranomainen selvittää tie- ja liikenneolosuhteita sekä kul-

jetuskalustoa koskevien tietojen perusteella kuljetuksen suorittamisen mahdollisuuden sekä asettaa myös kuljetuksen suorittamista koskevat ehdot ja määräykset.

Näiden ohjeiden tarkoituksena on täsmentää ja selventää yleisillä teillä suoritettaville erikoiskuljetuksille lupia haettaessa, lupahakemuksia käsiteltäessä sekä erikoiskuljetuksia suoritettaessa noudatettavaa käytäntöä. Ohjeita noudattamalla luodaan edellytykset kuljetuslupahakemusten yhtenäiselle ja joustavalle käsitelylle ja erikoiskuljetusten kitkattomalle suoritukselle.

1. Milloin kuljetuslupa tarvitaan

Erikoiskuljetuksen suorittamiseen tarvitaan kohdassa 2 mainittuja poikkeuksia lukuunottamatta kuljetuslupa. Tämän mukaisesti kuljetuslupa näitä poikkeustapauksia lukuunottamatta tarvitaan kun ylitetään seuraavissa ajoneuvoasetuksen kohdissa säädettyjä mittoja tai painoja:

Painot

33 §

1. Ajoneuvoa ei saa kuljettaa tiellä, jos sen vahvistettu tai rekisteriin merkitty akselipaino, tai milloin tätä painoa ei ole erikseen vahvistettu, todellinen akselipaino ylittää 10 tonnia tai jos telipaino ylittää:

a) kaksiakselisessa telissä 18 tonnia tai, milloin telin akseliväli on vähintään 2,5 metriä, 20 tonnia; ja

b) kolmiakselisessa telissä 18 tonnia tai, milloin telin akseliväli on vähintään 2,25 metriä, 20 tonnia tai, milloin telin akseliväli on vähintään 2,7 metriä, 22,0 tonnia.

2. Moottorikäyttöisen ajoneuvon tai siihen kytketyn hinnattavan ajoneuvon tai näiden muodostaman ajoneuvo-yhdistelmän kokonaispaino ei saa ylittää määrää, joka saadaan lisäämällä 20 tonniin 190 kg kutakin alkavaa 10 cm:ä kohti, jolla ajoneuvon tai yhdistelmän äärimmäisten akselien väli ylittää 2,5 metriä. Ajoneuvo-yhdistelmän kokonaispaino saa kuitenkin olla enintään 48 tonnia.

3. Auton ja siihen kytketyn perävaunun yhteenlaskettu kokonaispaino ei kuitenkaan saa ylittää määrää, joka saadaan laskemalla yksi tonni vetoauton moottorin ECE-, ISO- tai DIN-järjestelmän mukaan mitatun tehon jokaista 4,4 kilowattia kohti.

4. Teloin varustetun ajoneuvon kokonaispaino saa olla enintään 20 tonnia.

5. Sillalle tai lossille ajettaessa ei ajoneuvon tai siihen liitetyn hinnattavan ajoneuvon kokonaispaino saa ylittää sillan liikennemerkillä osoitettua kantavuutta eikä tällaisen ajoneuvo-yhdistelmän yhteenlaskettu kokonaispaino lossin vahvistettua kantavuutta.

Päämitat

34 §

1. Moottorikäyttöisen ajoneuvon suurin sallittu pituus on 12 metriä. Linja-auton suurin sallittu pituus on kuitenkin 13 metriä ja nivelrakenteisen linja-auton 18 metriä.

2. Yksiakselisen varsinaisen perävaunun suurin sallittu pituus ilman sen kytkinlaitteita on 8 metriä ja muun perävaunun vastaavasti 12,5 metriä.

3. Ajoneuvoyhdistelmän suurin sallittu pituus on 16 metriä seuraavin poikkeuksin:

a) kuorma-auton ja kaksi- tai useampiakselisen varsinaisen perävaunun muodostaman ajoneuvoyhdistelmän pituus saa olla enintään 22 metriä;

b) kuorma-auton ja erityisesti pylväiden tai vastaavien pitkien esineiden kuljetukseen tarkoitettun puoliperävaunun muodostaman ajoneuvoyhdistelmän pituus saa olla enintään 20 metriä; ja

c) traktorin ja kahden perävaunun muodostaman yhdistelmän pituus saa olla enintään 18 metriä.

35 §

1. Ajoneuvon suurin sallittu korkeus on 4 metriä ja leveys 2,5 metriä.

2. Autoon kytketty hinattava ajoneuvo saa vain ministeriön tai katsastustoimipaikan ministeriön ohjeiden mukaan määräämin ehdoin olla vetoautoa leveämpi.

3. Ajoneuvon leveyttä määrättäessä ei taustapeiliä eikä suuntavalvoja oteta huomioon, ei myöskään tienpitoon käytettävässä ajoneuvossa siihen tilapäisesti kiinnitetyjä laitteita.

Ajoneuvon kuorma

59 § 3 momentti

3. Ajoneuvoa ei saa siten kuormata, että kuorma sivusuunnassa ulottuu ajoneuvon korin tai kuormatilan ulkopuolelle eikä niin, että ajoneuvolle tiellä sallittu korkeus ylittyy. Kuorma saa ajoneuvolle tai ajoneuvoyhdistelmälle tiellä sallitun pituuden rajoissa ulottua ajoneuvon edessä enintään yhden metrin ja takana enintään kaksi metriä ajoneuvon ääriiviivan ulkopuolelle.

Taulukko 1. Yhdistelmän suurimman sallitun kokonaispainon riippuvuus äärimmäisten akselien välisestä matkasta (ajoneuvoasetus 33 § 2 momentti)

Akseli- väli (m)	Kokonaispaino (kg)									
	Akselivälin lisäys metriä									
	0,01-	0,11-	0,21-	0,31-	0,41-	0,51-	0,61-	0,71-	0,81-	0,91-
10,00	34 440	34 630	34 820	35 010	35 200	35 390	35 580	35 770	35 960	36 150
11,00	36 340	36 530	36 720	36 910	37 100	37 290	37 480	37 670	37 860	38 050
12,00	38 240	38 430	38 620	38 810	39 000	39 190	39 380	39 570	39 760	39 950
13,00	40 140	40 330	40 520	40 710	40 900	41 090	41 280	41 470	41 660	41 850
14,00	42 040	42 230	42 420	42 610	42 800	42 990	43 180	43 370	43 560	43 750
15,00	43 940	44 130	44 320	44 510	44 700	44 890	45 080	45 270	45 460	45 650
16,00	45 840	46 030	46 220	46 410	46 600	46 790	46 980	47 170	47 360	47 550
17,00	47 740	47 930	48 120							

(Esim. Jos äärimmäisten akselien väli on 15,51 m, suurin sallittu kokonaispaino on 44 890 kg)

2. Milloin kuljetuslupaa ei tarvita

Kuljetuslupaa ei tarvita yleissäännöstä poiketen seuraavissa tapauksissa:

(Ajoneuvoasetus 36 §)

1. Traktoria ja moottorityökonetta, jonka leveys on suurempi kuin 2,5 metriä mutta ei kuitenkaan yli 3 metriä, saa kuljettaa tiellä siirrettäessä traktoria tai moottorityökonetta työpaikalta toisella tai huoltotarkoituksessa.

2. Traktorin suurinta leveyttä mitattaessa ei oteta huomioon siihen liitettyä työvälinettä eikä levikepyöriä.

3. Traktoriin saa kytkeä hinattavan ajoneuvon, jonka leveys on enintään 2,5 metriä siitä huolimatta, että sen leveys ylittää traktorin leveyden. Kuitenkin saa traktoriin, jonka leveys on yli 2,5 metriä, kytkeä enintään traktorin levyisen hinattavan laitteen ehdolla, ettei hinattavaa laitetta kuljeteta tiellä muulloin kuin siirrettäessä sitä työpaikalta toiselle tai huoltotarkoituksessa.

(Ajoneuvoasetus 37 § 1 ja 2 momentti)

1. Tienpitoon tai sadonkorjuuseen käytettävään moottorityökoneeseen ei sovelleta 34 ja 35 §:n päämittoja koskevia säännöksiä. Työkone ei kuitenkaan saa ilmeisesti vaarantaa muuta liikennettä.

2. Maatalouteen tai tienpitoon käytettäviin hinattaviin laitteisiin ei sovelleta ajoneuvojen leveyttä rajoittavia

säännöksiä, jos kaikki kohtuudella vaadittavat toimenpiteet ylileveyden poistamiseksi on suoritettu eikä leveys ilmeisesti vaaranna muuta liikennettä ja jos ylileveät laitteet on ministeriön määrämällä tavalla merkitty.

(Ajoneuvoasetus 1 § 3 mom.)

3. Tätä asetusta ei sovelleta erityisiin sotilastarkoituksiin rakennettuihin, valtiolle kuuluviin ajoneuvoihin ja laitteisiin. (Käytännössä puolustusvoimat on hakenut kuljetusluvut ylisuurille ja ylliraskaille kuljetuksilleen.)

(Ajoneuvoasetuksen täytäntöönpanopäätös 188 § 1 mom.)

Perävaunun käyttö

1. Erikoiskuljetuksiin hyväksyttyä puoliperävaunua saa ilman eri lupaa käyttää pylväiden ja vastaavien pitkien esineiden kuljetukseen, jos perävaunun ja sen vetoauton yhdistelmän pituus on enintään 20 m eivätkä perävaunun ja ajoneuvoyhdistelmän korkeus, leveys tai paino ylitä ajoneuvoasetuksen 33-35 ja 40 §:ssä säädettyjä arvoja, ja siitä huolimatta, että yhdistelmä ei täytä ajoneuvoasetuksen 39 §:n 2 momentin mukaista kääntyvyysvaatimusta. Samoin edellytyksin saa syväkuormausperävaunua käyttää ilman eri lupaa sellaisten korkeudeltaan jakamattomien esineiden ja konttien kuljetukseen, joiden kuljetus lyhyempää perävaunua käytettäessä edellyttäisi ajoneuvoasetuksen 35 §:ssä säädetyn korkeuden ylittämisen.

3. Kenelle kuljetuslupahakemus tehdään

Luvan ajoneuvoasetuksessa annetuista määräyksistä poikkeamiseen voivat myöntää tapauksesta riippuen seuraavat viranomaiset:

(Ajoneuvoasetus 65 §)

1. Ministeriö voi myöntää poikkeuksia 12-27, 33-44, 47 ja 58-62 §:n säännöksistä.

2. Kunta voi myöntää poikkeuksia 33-35 §:n säännöksistä

kunnan alueella asianomaista tienpitäjää ja poliisia kuultuaan.

(Ajoneuvoasetus 66 §)

1. Tie- ja vesirakennushallitus voi myöntää määräajaksi yleisillä teillä luvan sellaisen ajoneuvon tai ajoneuvoyhdistelmän käyttämiseen taikka kuorman kuljettamiseen, joka poikkeaa 33-35 §:n ja 59 §:n 3 momentin säännöksistä.

2. Tie- ja vesirakennushallituksen määräämä tieviranomaisen voi myöntää määrääjäksi 1 momentissa tarkoitetun luvan määrätynlaisen kuljetuksen suorittamiseksi alueellaan olevalla yleisellä tiellä.

3. Poliisi voi piirinsä alueella tapahtuvaa tilapäistä kuljetusta varten myöntää määrääjäksi 1 momentissa tarkoitetun luvan kuultuaan asianomaista tienpitäjää.

Lisäksi erikoiskuljetuksen tarvitsijoiden tulee tarvittaessa hankkia yksityisen tienpitäjän lupa yksityisen tien käyttämiseksi, valtionrauteiden lupa tasoristeyksen ylittämiseksi ja sähkölaitoksen tai puhelinlaitoksen lupa matalalla olevan johdon alittamiseksi.

Liikenneministeriö myöntää yleensä vain erivapauksia normaalista poikkeavan kuljetuskaluston käyttämiseen. Koska liikenneministeriön antamat luvat ovat yleensä pysyväisluontoisia ja koko valtakuntaa koskevia, ovat tällaisilla luvilla sallitut poikkeukset painoihin ja mittoihin varsin vähäisiä. Liikenneministeriön luvat tulevat yleensä kyseeseen vain rakenteellisesti poikkeavien ajoneuvojen rekisteröimiseksi, varsinainen kuljetuslupa on näissä tapauksissa haettava muilta edellä luetelluilta viranomaisilta.

Tie- ja vesirakennushallitus ja tie- ja vesirakennuspiirit ratkaisevat yleisillä teillä¹⁾ tapahtuvia kuljetuksia koskevat lupahakemukset olettaen tällöin, että erikoiskuljetuksen suorittamisesta muiden kysymykseen tulevien osapuolien kanssa sovitaan ajoissa ennen kuljetuksen suorittamista.

Tie- ja vesirakennushallitukselle osoitetaan

1. Kaikki kahden tai useamman tie- ja vesirakennuspiirin alueella tapahtuvia yliraskaita kuljetuksia koskevat kuljetuslupahakemukset.
2. Sellaiset kahden tai useamman tie- ja vesirakennuspiirin alueella tapahtuvaa muuta kuin yliraskasta kuljetusta koskevat kuljetuslupahakemukset, jotka luvan hakijan kannalta on

käytännöllisistä syistä helpompaa hakea keskitetysti tie- ja vesirakennushallituksesta kuin useasta tie- ja vesirakennuspiiristä.

Tie- ja vesirakennuspiireille osoitetaan

1. Kaikki vain yhden tie- ja vesirakennuspiirin alueella tapahtuvia erikoiskuljetuksia koskevat kuljetuslupahakemukset.
2. Sellaiset usean tie- ja vesirakennuspiirin alueelle ulottuvaa kuljetusta koskevat hakemukset (kyseisen piirin osalta), jotka luvan hakijan on käytännöllisistä syistä helpompaa hakea tie- ja vesirakennuspiireistä. Jos kuljetus on yliraskas, piirejä saa tällöin kuitenkin olla vain kaksi.

Useaa tie- ja vesirakennuspiiriä koskevat kuljetuslupahakemukset voidaan siis osoittaa edellä mainitun periaatteen mukaisesti vaihtoehtoisesti joko tie- ja vesirakennushallitukselle tai tie- ja vesirakennuspiireille. Hakemusta ei saa samanaikaisesti lähettää sekä tie- ja vesirakennushallitukseen että tie- ja vesirakennuspiireihin. Liitteessä 1 on esitetty kuljetuslupahakemusten lähetysosoitteet TVL:ssa ja liitteessä 2 tie- ja vesirakennuspiirien rajat.

Poliisille voidaan lupahakemus osoittaa silloin, kun on kysymyksessä matka poliisipiirissä olevalla tiellä. Kunnalle voidaan lupahakemus osoittaa silloin, kun on kysymyksessä ajoneuvoasetuksen 33-35 §:ien säännöksistä poikkeaminen. On huomattava, että kunta ei voi myöntää lupaa kuormasta aiheutuvaan ylimitaan. Koska poliisin ja kunnan on kuultava ennen luvan myöntämistä tieviranomaiselta, on kuitenkin useissa tapauksissa luvan hakijan kannalta nopeampi tapa osoittaa hakemus suoraan tieviranomaiselle, jos kuljetus suoritetaan vain yleistä tietä käyttäen.

Jos kuljetuksessa käytetään yleisten teiden lisäksi katuja tai rakennuskaavateitä, on aina haettava lupa sekä TVL:sta että poliisilta tai kunnalta.

¹⁾ Yleinen tie on tie, jossa tienpitäjänä on tie- ja vesirakennuslaitos. Kaupunkien ylläpitämät kadut ja kuntien ylläpitämät rakennuskaavateit eivät ole tässä tarkoitettuja yleisiä teitä.

4. Miten kuljetuslupahakemus laaditaan

Kuljetuslupahakemus tulee laatia yleensä kirjallisesti liitteessä 3 esitetylle lomakkeelle. Kirjallinen hakemus voidaan lähettää TVH:een tavallisena postina tai kuvansiirtolaitteella. Jos hakemus laaditaan muun muotoisena, tulee hakemuksesta kuitenkin ilmetä lomakkeessa edellytetyt tiedot. Hakemuslomakkeita on kirjallisesti tilattavissa TVH:n lomakevarastosta (os. PL 33, 00521 Helsinki 52) julkaisunumerolla TVH 741294.

Jos hakemukseen ei tarvita liitteitä tai jos kysymyksessä on enintään vuoden vanhan luvan uusinta, voidaan kuljetuslupaa hakea myös telexillä.

TVH:n ja piirien kuljetuslupahakemusten käsitelijät voivat ottaa hakemuksia vastaan myös puhelimitse harkintansa mukaan, kun on kysymyksessä esim. luvan uusinta tai hakemus, johon ei tarvita liitteitä.

Kaikissa kuljetuslupahakemuksissa tulee ilmoittaa kuljetettavan kappaleen tai kappaleiden leveys, korkeus ja pituus sekä vastaavat mitat koko kuljetuksesta. Koko kuljetuksen mittoja määrittäessä on otettava huomioon kaikki mittoja suurentavat tekijät kuten kuljetustelineet ja -alustat tms. Yliraskaiden ja ylikorkeiden kuljetusten lähtöpaikka ja määräpaikka on ilmoitettava täysin yksikäsitteisesti tarvittaessa karttaliitteiden avulla. Kuljetettava kappale tulee määrittellä lukuunottamatta kohdan 5 mukaisia yleislupahakemuksia, joissa kappaleen määrittelyksi riittää "jakamattomat esineet tai koneet".

Painoa koskevat tiedot on tarpeen ilmoittaa vain silloin, kun kysymyksessä on yliraskas kuljetus. Yliraskaita kuljetuksia koskevien hakemusten tekemisessä on huomattava, että akseli-, teli- ja kokonaispainoiksi tulee ilmoittaa todelliset ko-

kuljetuksessa syntyvät painot eikä esim. rekisteriotteen mukaisia kuljetuskalustolle suurimpia sallittuja painoja.

Aina kun on kysymyksessä yliraskas erikoiskuljetus, tulee hakemukseen liittää jäljennös auton rekisteriotteesta ja käytettäessä perävaunua myös perävaunun rekisteriotteesta ja perävaunun kirjasta. Hinattavia laitteita koskeviin hakemuksiin tulee liittää jäljennös katsastustoimipaikan lausunnosta kytkinlaitteiden lujuudesta, milloin hinattavan laitteen paino on enemmän kuin 10 tonnia tai puolet vetävän ajoneuvon kokonaispainosta (vrt. ajoneuvoasetuksen täytäntöönpanopäätös 224 §). Yliraskaita autonostureita koskevissa hakemuksissa tulee ilmoittaa rekisteriotteen mukainen mallimerkintä ja rekisterinumero. Lisäksi tulee pyynnöstä lähettää lupakäsittelyssä muut mahdollisesti tarvittavat asiakirjajäljennökset.

Luvan saamiseksi ajoissa on yleensä syytä ylipitkien, ylileveiden ja ylikorkeiden kuljetuksien osalta varata aikaa viikko ja yliraskaiden kuljetuksien osalta kaksi viikkoa hakemuksen käsitelyyn. Lisäksi on otettava huomioon postin kuljemiseen kuluva aika. Käsitely saattaa vaatia pitemmänkin ajan, jos hakemus käsittää useita reittejä tai kuljetus poikkeaa huomattavasti normaali- mitoista tai -painoista. Huomattavasti poikkeavina yliraskaina kuljetuksina pidetään telipainoltaan yli 12+12 t ja puoliperävaunun ollessa kysymyksessä kokonaispainoltaan yli 60 t kuljetuksia. Myös hakemusten ruuhkautuminen saattaa pidentää käsittelyaikaa. Kuljetuslupahakemusten käsitely on nopeampaa, jos kysymyksessä olevan kuljetuksen koko tai kuormitus on sama kuin jo aikaisemmin samalla reitillä tutkituissa tapauksissa.

Kiireellisissä tapauksissa hakemus pyritään käsittelemään edellä mainittua lyhyemmässä ajassa.

5. Kuljetuslupahakemuksen käsittely

Kuljetuslupahakemusta koskeva päätös annetaan myönteisessä tapauksessa kirjallisena kuljetuslupana. Kielteisessä tapauksessa päätöstä koskeva ilmoitus annetaan puhelimitse tai hakijan pyytäessä kirjallisesti. Kaikkiin lupapäätöksiin liitetään valitusosoitus.

5.1 KULJETUSLUPA

Kuljetuslupa kirjoitetaan liitteen 4, 5, 6 tai 7 mukaiselle lomakkeelle, jonka ensimmäisellä sivulla on määritelty kuljetuksen laatu (kuljetettava kappale ja kuljetuskalusto), kuljetusreitti ja luvan voimassaoloaika. Lomakkeen muilla sivuilla on esitetty lupamääräykset, jotka on otettava huomioon erikoiskuljetusta suoritettaessa. Hakemusasiakirjoja ei palauteta luvan mukana.

Liitteille 4 - 7 kirjoitetaan luvat kuljetuksen laadun perusteella seuraavasti:

- liitteelle 4 yleislupa jakamattomien esineiden kuljettamiseksi enintään 4,0 m leveälle, 4,4 m korkealle ja 30 m pitkälle kuljetukselle, joka ei ole ylliraskas
- liitteelle 5 kuljetuslupa enintään 4,4 m korkealle konttikuljetukselle, joka ei ole ylliraskas, ylileveä eikä ylipitkä
- liitteelle 6 kuljetuslupa ajoneuvonosturille
- liitteelle 7 muut kuljetusluvat

Kuljetuslupaan merkitään seuraavat tiedot:

Kuljetuksen laatua koskevat tiedot ovat yleensä samoja kuin hakemuksessakin. Joissakin tapauksissa lupa voidaan erikoisehdoin myöntää vain pienemmälle tai kevyemmälle kuljetukselle kuin hakemuksessa on esitetty (esim. nosturi vastapainot riisuttuina). Kuljetuskaluston rekisterinumeroit merkitään lupaan aina, kun on kysymyksessä ylliraskas kuljetus.

Luvan voimassaoloaika ja luvalla sallittavien kuljetusten määrä riippuvat kuljetustarpeesta ja kuljetettavan kappaleen laadusta.

Jos kuljetuksien leveys on enintään 4,0 m, korkeus 4,4 m, pituus 30 m eivätkä kuljetukset ole ylliraskaita, niiden suorittamiseksi voidaan myöntää tiettyä tieverkkoa (esim. kaikki maan yleiset tiet ja tietyn tie- ja vesirakennuspiirin alueella olevat yleiset tiet) koskeva yleislupa. Tällaisessa luvassa kuljetuskertojen määrä on rajoittamaton ja luvan voimassaoloaika 2 vuotta.

Jos mitat tai painot ylittävät em. yleisluvan arvot, lupa myönnetään reittikohtaisena. Tapauksesta riippuen kuljetuskertojen määrä voi reittikohtaisessa luvassa olla rajoitettu. Luvan voimassaoloaika on 1 kk - 1 v.

Kuljetusreittiä koskevat tiedot saattavat poiketa hakemuksessa esitetyistä tiedoista, mikäli hakemuksen käsittelyn aikana on todettu, että hakijan esittämä kuljetusreitti on kyseiseen kuljetukseen sopimaton. Tällöin kuitenkin varmistetaan ottamalla yhteys hakijaan muutetun reitin sopivuus hakijalle.

Kuljetusreitti kirjoitetaan käyttäen paikkakuntien tai liittymien nimiä ja tiennumeroita. Tieluokka on reittiä määriteltäessä ilmaistu seuraavin lyhennyksin:

vt = valtatie
kt = kantatie
mt = maantie
pt = paikallistie

Tienumerot on esitetty tienumerokartoissa, joita voi vahvistettuun hintaan kirjallisesti tilata TVH:n lomakevarastosta (os. PL 33, 00521 HELSINKI 52).

Kuljetuslupamääräykset on esitetty luvan takatai sisäsivulla. Eräiden kuljetuksen suorittamista koskevien lupamääräysten määräämisperusteet on esitetty taulukossa 2 sivulla 9.

Kuljetuslupa voidaan myöntää joko kuljetuksen tilaajalle, kuljetuksen suorittajalle tai tuotteen valmistajalle. Kuljetuslupaa ei voida siirtää. Yhtiölle tai yritykselle myönnetyn kuljetusluvan antamista yhtiön tai yrityksen

kaikkien osakkaiden käyttöön ei pidetä luvan siirtämisenä, sen sijaan yhdelle osakkaalle myönnetyn kuljetusluvan antaminen muiden osakkaiden käyttöön on luvan siirtämistä eikä siten sallittua.

Ylipitkälle kuljetukselle myönnetty lupa sisältää auton ja perävaunun yhdistelmällä suoritettavissa kuljetuksissa myös luvan poiketa ajoneuvoasetuksen 59 §:n 3 momentissa säädettyistä etu- ja takaylityksistä, ellei luvassa ole erikseen muuta mainittu.

Kuljetusluvasta peritään maksu. Lupa voidaan peruuttaa sen voimassaoloajanakin, mikäli tieolosuhteissa tapahtunut muutos tai muut ennakoilta arvaamattomat syyt sen vaativat.

5.2 KIELTEINEN PÄÄTÖS

Kuljetuslupahakemusta koskevasta kielteisestä päätöksestä ilmoitetaan suullisesti puhelimitse tai hakijan pyytäessä kirjallisesti. Ilmoitukseen sisältyy aina päätöksen perustelu. Hakijalle pyritään myös osoittamaan muu kuljetusvaihtoehto silloin, kun tähän tarvittavat perustiedot ovat hakemuksen käsittelijän käytävissä. Hakemukseen liittyviä asiakirjoja ei palauteta hakijalle. Haluttaessa asia uudelleen käsiteltäväksi ei lisäselvityksiä esitettäessä tarvitse esittää uutta hakemusta. Kielteisestä päätöksestä hakijalta ei peritä maksua. Tie- ja vesirakennuspiirin päätöksestä voidaan valittaa 30 päivän kuluessa tie- ja vesirakennushallitukseen. Tie- ja vesirakennushallituksen päätöksestä voidaan valittaa 30 päivän kuluessa liikenneministeriöön, jonka tällaisesta asiasta antamaan päätökseen ei saa hakea muutosta valittamalla.

6. Kuljetusluvan myöntämisen edellytykset

TVL:n soveltamat periaatteet kuljetuslupia myönnettäessä on esitetty yksityiskohtaisesti julkaisussa TVH nro 742011. Kuljetusluvan myöntämisen tärkeimmät perusteet ovat seuraavat:

1. Kysymyksessä on jakamaton kappale, jonka koko on sellainen, ettei sitä voida kohtuudella kuljettaa ylittämättä leveyden, korkeuden, pituuden tai painon normaalisti sallittuja rajoja.
2. Kappaletta ei voida lainkaan tai kohtuullisina pidettävillä kustannuksilla kuljettaa muita kuljetustapoja käyttäen tähän tarkoitukseen sopivan rautatie- tai vesikuljetusmahdollisuuden puuttuessa.
3. Kuljetuskalusto on asianmukaisesti hyväksyty ja rekisteröity, sekä kyseistä kuljetusta varten tarkoitukseenmukainen.
4. Teiden ja niillä olevien siltojen kantavuus ja käytettävissä oleva tila on riittävä ei-

kä kuljetus häiritse kohtuuttomasti muuta liikennettä tai vaaranna liikenneturvallisuutta.

5. Kuljetusluvan tarvitsija sitoutuu noudattamaan asetettuja lupamääräyksiä ja on noudattanut niitä aikaisemminkin.

Jakamattomalla kappaleella tarkoitetaan tässä sellaista kappaletta, jota ei kuljetuksen ajaksi voida kohtuullisin kustannuksin jakaa pienemmiksi osiksi ylimitan tai ylipainon välttämiseksi. Yliraskaiden kuljetusten yhteydessä jakamattomaan esineeseen kuuluviksi katsotaan sen vähäiset ja suhteellisen vähän painavat lisälaitteet ja tarvikkeet. Tällaisia ovat esim. kaivukoneen kauha ja työkoneen lisäpolttoainesäiliö. Lisälaitteiden ja tarvikkeiden paino on otettava huomioon hakemusta laadittaessa.

Yli 6 m leveille tai TVL:n valvontaa siltojen ylityksissä vaativille kuljetuksille myönnetään

lupia vain seuraavin edellytyksin:

- kuljetukset ovat kertakuljetuksia tai harvoin (2-3 kertaa vuodessa) toistuvia
- kuljetusten yhteiskuntataloudellinen merkitys on hyvin tärkeä
- muuta kuljetusvaihtoehtoa ei ole olemassa tai sen käyttäminen on huomattavasti tiekuljetusta kalliimpaa

Kuljetuslupa myönnetään määrättyä kappaletta tai määrättyä kappaleryhmää koskevana lukuunottamatta edellä mainittuja jakamattomien esineiden kuljetusta ja konttikuljetuksia koskevia yleislupia. Muissa kuin tällaisissa yleisluissa samalla kuljetusluvalla ei voida antaa lupaa aivan erilaisien kappaleryhmien kuljettamiseen.

Kuljetuskalustona tulee yleensä olla kuorma-auto, kun kuljetusmatka on pitkä. Poikkeustapauksissa voidaan esim. venekuljetuksiin myöntää lupia muilla ajoneuvoilla tapahtuvia pitkämatkaisia kuljetuksia varten.

Ylipitkille kuljetuksille voidaan kuljetuskaluston mukaan myöntää seuraavasti lupia:

1. Kuorma-auto ilman perävaunua: Enimmäispituus on 12 m edellyttäen, että kuorman 2 m etuyli-

tystä ja 3 m takaylitystä ei ylitetä. Poikkeustapauksessa perustellusta syystä voidaan sallia em. arvoja suuremmat etu- ja takaylitykset.

2. Kuorma-auton ja puoliperävaunun tai erikoiskuljetusperävaunuksi rekisteröidyn varsinaisen perävaunun muodostama yhdistelmä: Ei periaatteessa rajoituksia.
3. Kuorma-auton ja tavallisen varsinaisen perävaunun muodostama yhdistelmä: Pituus enintään 22 m.

Kohtien 2. ja 3. tapauksissa lupaan sisältyy myös kuljetuksen kannalta välttämättömät normaalisti sallittujen etu- ja takaylitysten ylittämiset.

Moottori- ja moottoriliikennetiet on tarkoitettu lähinnä nopean liikenteen käyttöön. Tämän vuoksi näiden teiden käyttämistä pyritään välttämään sellaisten erikoiskuljetusten reitteinä, joiden suurin sallittu nopeus on enintään 60 km/h. Tällaiset kuljetukset ohjataan mahdollisuuksien mukaan moottori- tai moottoriliikenneteiden rinnakkaisteille.

7. Kuljetuslupaun sisällytettävät määräykset

Kuljetuslupaun asetetaan erikoiskuljetuksen suorittamiseen liittyviä lupamääräyksiä, jotka koskevat kuljetuskalustoa ja sen varusteita, kuljetustapaa, kuljetuksen suorittamisen valvontaa, kuljetuksen punnitsemista sekä sopimista kuljetuksesta valtionrautateiden, kuntien tai yksityisen tien omistajan kanssa.

Lupamääräykset ovat joko yleisiä, kaikkiin kuljetuslupiin liittyviä, tai tapauskohtaisia, lähinnä kuljetuksen laadusta ja kuljetusreitistä johtuvia.

Seuraavassa on esitetty TVL:n myöntämiin kuljetuslupiin yleensä sisällytettävät lupamääräykset ja niiden määräytymisperusteet. Kuljetus-

luvan myöntäjä voi poikkeustapauksissa perustellusta syystä poiketa seuraavassa esitetyistä ohjeista määräyksien asettamiseksi.

7.1 KULJETUSKALUSTOA JA SEN VARUSTEITA KOSKEVAT MÄÄRÄYKSET

Kuljetuskalustoa ja sen varusteita koskevien määräyksien tarkoituksena on parantaa tienkäyttäjien ja kuljetuksen suorittamiseen osallistuvan henkilökunnan turvallisuutta kuljetuksen aikana. Määräykset perustuvat suurimmalta osin liikenneministeriön ajoneuvoasetuksen täytäntöönpanosta antaman päätöksen erikoiskuljetusperävaunuja koskevaan osaan.

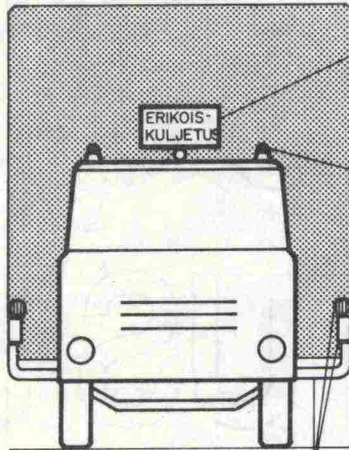
ERIKOISKULJETUSTA SUORITTAVAN AJONEUVON VAROITUSLAITTEET (ei koske ajoneuvonostureita)

Kuva 2

EDESSÄ

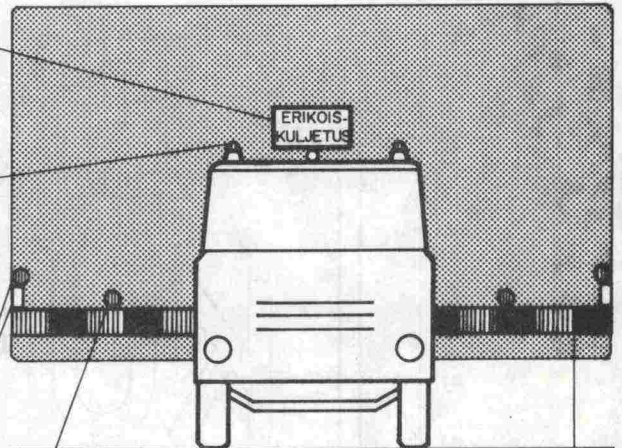
Leveys $\leq 3,5\text{m}$ (alle $2,5\text{m}$ leveissä kuljetuksissa vain, jos kuorma on kuljetuskalustoa leveämpi)

Leveys $> 3,5\text{m}$



50x100cm:n varoitustaulu, jos kuljetuksen leveys $> 3\text{m}$ tai pituus $> 22\text{m}$.

Kiertävä tai vilkkuva keltainen valo, jos kuljetukselle määrätään varoitusauto.



Vetoauton etuosassa tai välittömästi ohjaamon takana kuorman leveydellä merkkitanko, jossa valkoinen $10 \times 20\text{cm}$:n heijastin ja ruskeankeltainen merkkivalo.

Kuorman suurinta leveyttä osoittavat valkoinen $10 \times 20\text{cm}$:n heijastin ja ruskeankeltainen merkkivalo.

Ruskeankeltainen lisämerkkivalo, jos uloimman merkkivalon etäisyys auton kiinteistä merkkivaloista $> 1\text{m}$.

Punakeltajuovitettu, esim. kuormaan kiinnitetty, lauta, jossa edessä keltaiset ja takana punaiset juovat heijastavia, jos kuljetuksen leveys $> 4\text{m}$.

TAKANA

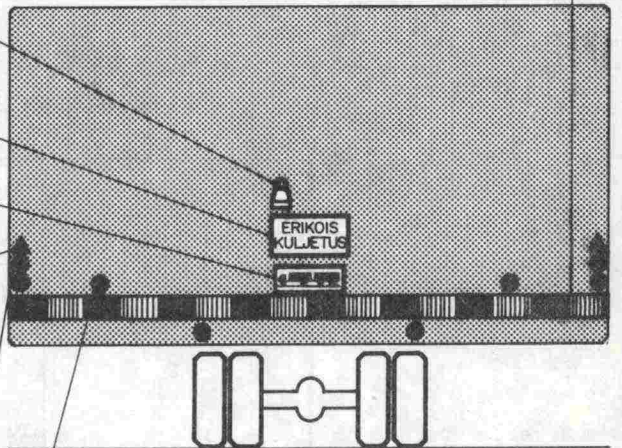
Kiertävä tai vilkkuva keltainen valo, jos kuljetukselle määrätään varoitusauto ja edessä oleva vastaava valo ei näy taaksepäin.

50x100cm:n varoitustaulu, jos kuljetuksen leveys $> 3\text{m}$ tai pituus $> 22\text{m}$.

Pituutta osoittava taulu, jos kuljetuksen pituus $> 15,5\text{m}$.

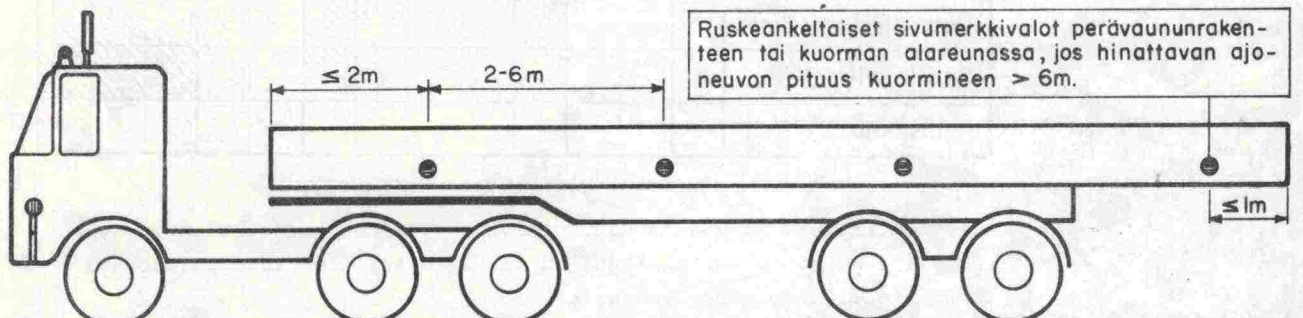
Kuorman suurinta leveyttä osoittava punainen heijastin, jos kuljetuksen leveys $> 2,5\text{m}$ tai kuorma on kuljetuskalustoa leveämpi. Heijastin on tasasivuisen kolmion muotoinen (sivun pituus $15-20\text{cm}$), jos ko. on hinattava ajoneuvo, muulloin muunmuotoinen (pinta-ala $\geq 30\text{cm}^2$).

Kuorman suurinta leveyttä osoittava punainen merkkivalo, jos kuljetuksen leveys $> 2,5\text{m}$ tai kuorma kuljetuskalustoa leveämpi. Merkkivaloja kaksi päällekkäin, jos kuljetuksen leveys $> 3,0\text{m}$.



Punainen lisämerkkivalo, jos uloimman merkkivalon etäisyys auton kiinteistä merkkivaloista $> 1\text{m}$.

SIVULLA



Ruskeankeltaiset sivumerkkivalot perävaununrakenteen tai kuorman alareunassa, jos hinattavan ajoneuvon pituus kuormineen $> 6\text{m}$.

HUOM! Ajoneuvo tulee aina olla varustettu kaikilla niillä valoilla, heijastimilla ja muilla varusteilla, mitä katsastuksessa on määrätty.

Merkkilamppujen teho edessä ja takana on $15-20\text{W}$ ja sivuilla $4-10\text{W}$. Merkkivalojen ja heijastimien korkeus edessä on $1-1,5\text{m}$, sivuilla ja takana $0,35-1,5\text{m}$. Hinattavan laitteen heijastimien korkeus on $0,35-1\text{m}$, edessä korkeus on enintään $1,2\text{m}$.



Kuva 1. Erikoiskuljetuksissa käytettävä varoitustaulu

Taulukko 2. Eräiden lupamääräysten riippuvuus kuljetuksen pituudesta ja leveydestä

Varoitustoimenpide	Kuljetuksen leveys B (m)						Kaikki pituudet	Kaikki pituudet		
	B ≤ 3,0		3,0 < B ≤ 3,5		3,5 < B ≤ 5,0				5,0	6,0
	Kuljetuksen pituus L (m)		Kuljetuksen pituus L (m)		Kuljetuksen pituus L (m)					
	L ≤ 22	22 < L ≤ 30	30 < L ≤ 35	L > 35	L ≤ 22	22 < L ≤ 30	L > 30			
Varoitustaulut										
Varoitusauto edessä										
Varoitusauto takana ¹⁾										
Saattovalvoja ¹⁾										
Poliisiohjaus ²⁾										

1) Varoitusauto takana ja saattovalvoja myös kun kuljetuksen leveys on yli 4 m, jos samalla pituus on yli 22 m tai tien leveys (ajorata + mahdollinen piennar) on alle 7 m.

2) Poliisiohjaus virkатыönä saattovalvojan lisäksi, jos poliisi katsoo sen tarpeelliseksi.

Kuljetuksen laadusta ja kuljetusreitistä riippuen kuljetuksessa on otettava huomioon taulukossa 2 sivulla 10 eräiltä osilta tarkemmin selostetuilla perusteilla seuraavia kuljetuskaluston varusteita koskevat määräykset:

- Kuljetusajoneuvon tai ajoneuvoyhdistelmän edessä ja takana tulee olla säädettyjen laitteiden lisäksi keltainen 50 x 100 cm suuruinen varoitustaulu, missä 15 cm korkuisin mustin kirjaimin kahdelle riville jaettuna on teksti "ERIKOISKULJETUS". Pimeään aikaan edessä olevan taulun tulee olla valaistu ja takana olevan taulun heijastava. ¹⁾

Varoitustaulun teksti saa ja sen tulee olla näkyvissä vain taulukossa 2 määritetyissä tapauksissa. Varoitustaulu on esitetty kuvassa 1 sivulla 10.

- Kuljetuskaluston takana on oltava kuljetuksen suurinta leveyttä vastaamaan asetettavat punaiset äärivalot, jotka toimivat samanaikaisesti takavalojen kanssa, sekä vastaavasti sijoitetut punaiset heijastimet, jotka hinnattavan ajoneuvon ollessa kysymyksessä ovat tasasivuisen kolmion muotoiset (sivun pituus 15 - 20 cm) ja muulloin muun muotoiset (pinta-ala vähintään 30 cm²). Jos kuljetuksen leveys on suurempi kuin 3 m, äärivaloja on oltava kummallakin puolella kaksi päällekkäin sijoitettuna. Jos äärivalojen etäisyys kuljetuskaluston kiinteistä merkkivaloista on sivusuunnassa suurempi kuin 1 m, on äärivalojen ja merkkivalojen keskiväliin asetettava äärivalojen kaltainen lisämerkkivalo. Valojen ja heijastimien on oltava 0,35 m korkeudella, ja valojen tehon on oltava vähintään 15 W ja enintään 20 W. Hinattavassa laitteessa heijastimien tulee kuitenkin olla 0,35 - 1,0 m korkeudella. Lupamääräys on voimassa kuljetuksen leveyden ollessa yli 2,5 m tai kuorman leveyden ollessa suurempi kuin kuljetuskaluston leveys. Määräys ei koske ajoneuvonostureita.
- Vetoauton etuosaan tai välittömästi ohjaamon taakse on kuorman leveydelle asetettava esteeseen osuessa helposti taipuvat tai siirtyvät merkkitangot. Tankoihin on kiinnitettävä eteenpäin suunnatut, kuljetuksen suurinta leveyttä vastaamaan asetettavat keltaiset merkkivalot, jotka toimivat samanaikaisesti takavalojen kanssa. Lisäksi on tarkoihin kiinnitettävä leveydeltään noin 100 mm ja korkeudeltaan noin 200 mm suuruiset valkoiset heijas-

timet. Valojen ja heijastimien on oltava 1,0 - 1,5 m korkeudella, ja valojen tehon on oltava vähintään 15 W ja enintään 20 W.

Lupamääräys on voimassa kuljetuksen leveyden ollessa suurempi kuin 2,5 m ja muulloinkin, jos kuorman leveys on suurempi kuin kuljetuskaluston leveys. Määräys ei koske ajoneuvonostureita.

- Kuljetuskalustoon tai kuljetettavaan kappaleeseen on kiinnitettävä kuljetuksen suurinta leveyttä osoittavat, edessä keltaista valoa ja takana punaista valoa näyttävät äärivalot, jotka toimivat samanaikaisesti takavalojen kanssa, sekä edessä leveydeltään noin 100 mm ja korkeudeltaan noin 200 mm suuruiset valkoiset heijastimet. Jos äärivalojen etäisyys kuljetuskaluston kiinteistä merkkivaloista on sivusuunnassa suurempi kuin 1 m, on em. äärivalojen ja merkkivalojen keskiväliin asetettava äärivalojen kaltainen lisävalo. Kuljetuksen leveyden ollessa yli 4 m kuljetuksen suurin leveys on lisäksi merkittävä kiinnittämällä kuljetuskalustoon tai kuljetettavaan kappaleeseen eteen ja taakse 1-1,5 m korkeuteen ajoneuvon poikittaisessa pystytasossa sijaitseva punakeltajuovitettu kuljetuksen leveyden pituinen vähintään 30 cm leveä lauta, jossa 15-30 cm leveät punaiset juovat ovat heijastavia taaksepäin ja 15-30 cm leveät keltaiset juovat heijastavia eteenpäin. Valojen ja heijastimien tulee olla 1,0-1,5 m korkeudella ja valojen tehon on oltava vähintään 15 W ja enintään 20 W. Hinattavan laitteen heijastimien tulee kuitenkin olla 0,35-1,00 m korkeudella. Milloin korirakenteesta johtuvat erityiset syyt sitä vaativat, hinattavan laitteen etuheijastimet voivat olla enintään 1,20 m korkeudella.

Määräys on voimassa kuljetuksen leveyden ollessa yli 3,5 m. Määräys ei koske ajoneuvonostureita.

- Hinattavan ajoneuvo on varustettava 4-10 W sivuvaloilla, jotka ovat toisistaan 2-6 m välein ja jotka toimivat samanaikaisesti vetoauton seisonta- ja ajovalojen kanssa. Etumaisen valon tulee olla enintään 2 m etäisyydellä ajoneuvon etupäästä ja takimmaisena enintään 1 m etäisyydellä ajoneuvon tai kuorman takapästä.

Määräys on voimassa hinattavan ajoneuvon pituuden kuormineen ollessa yli 6 m.

1) 1.1.1986 alkaen varoitustaulujen tulee olla julkaisussa TVH 741916 esitetyt laatuvaatimukset täyttäviä ja TVH:n hyväksymiä.

- Kuljetusajoneuvo ja varoitusautot on varustettava ajoneuvoasetuksen täytäntöönpanopäätöksen 25 § 4 mom. mukaisella kiertävää tai vilkkuvaa keltaista valoa näyttävällä ja koko kuljetuksen ajan toimivalla valaisimella.

Määräys on voimassa aina kun kuljetuksen mukaan määrätään etuvaroitusauto.

Keltaista vilkkuvaloa voidaan ja tulee käyttää erikoiskuljetuksissa muulloinkin, jos kuljetus esim. liikkueessaan normaaliliikenteestä poikkeavalla tavalla vaarantaa muuta liikennettä, vaikka kuljetukselle ei ole määrätty varoitusautoa. Vilkkuvalon tarpeeton käyttö on kiellettyä. Vähintään yhden vilkkuvalon tulee sijaita niin, että se näkyy myös taaksepäin.

Kuvassa 2 on esitetty ylileveää erikoiskuljetusta suorittavan ajoneuvon varoituslaitteet.

Lisävaroituslaitteena on sallittua käyttää kuorman valaisevia työvaloja edellyttäen, että valot eivät häikäise takaa tulevaa liikennettä.

7.2 KUORMAUSTAPAA KOSKEVA MÄÄRÄYS

Jos samalla kertaa kuljetetaan useita kappaleita, on otettava huomioon seuraava kuormaustapaa koskeva määräys:

- Ylileveys, ylikorkeus, ylipituus tai ylipaino ei saa aiheutua kuljetettavien kappaleiden sijoittamisesta rinnakkain, päällekkäin tai peräkkäin.

Jos kappale voidaan sijoittaa vaihtoehtoisilla tavoilla, pyritään käyttämään sellaista sijoitusta, jossa kuljetuksen leveys tulee mahdollisimman pieneksi.

7.3 KULJETUSTAPAA KOSKEVAT MÄÄRÄYKSET

Kuljetustapaa koskevilla määräyksillä pyritään huolehtimaan liikenneturvallisuudesta ja rajoittamaan erikoiskuljetuksesta muulle liikenteelle aiheutuvia häiriöitä.

Kaikkiin erikoiskuljetuslupiin sisältyvät seuraavat kuljetustapaa koskevat määräykset:

- Kuljetusta suoritettaessa tulee noudattaa

TVH:n antamia ohjeita erikoiskuljetusten suorittamisesta yleisillä teillä (sisältyvät julkaisuun TVH 742012/83). Kuljetuksen aikana tulee ottaa huomioon tieliikennelain ja sen perusteella annettujen asetusten ja päätösten määräykset, joihin ei erikseen ole myönnetty poikkeusta.

- Kuljetusta suoritettaessa on noudatettava erityistä varovaisuutta ja se on suoritettava siten, että siitä on mahdollisimman vähän haittaa, vahinkoa tai vaaraa muulle liikenteelle. Ohittavalle liikenteelle on varattava riittävästi tilaisuuksia ohittamiseen.
- Liikennemerkein osoitettuja siltojen painorajoituksia ja kelirikon vuoksi asetettuja painorajoituksia ei saa ylittää.

Tie- ja vesirakennuspiiri voi harkintansa mukaan antaa poikkeuslupia kelirikkorajoituksesta poikkeamiseen.

Kuljetuksen laadusta ja kuljetusreitistä riippuen kuljetusta voivat koskea seuraavat kuljetustapaa koskevat tapauskohtaiset määräykset:

- Kuljetuksen leveyden ollessa yli 4,0 m tai pituuden yli 30 m taikka korkeuden yli 5,0 m ei kuljetusta saa suorittaa valta- ja kanta-teillä eikä kaupunkien alueilla muillakaan teillä seuraavina aikoina
 - arkipäivisin lauantaita lukuunottamatta klo 6-9 ja 15-17
 - kesäaikana (1.5.-31.8.) ei myöskään perjantaisin ja sunnuntaisin klo 15-20
 - juhannuksen ja joulun aatonaattona ja pitkäperjantain aattona sekä perättäisistä juhlahäilyistä viimeisenä klo 15-20.

Määräystä voidaan soveltaa tarvittaessa muhinkin kellonaikoihin. Poliisin ollessa virkatyönä hoitamassa liikenteen ohjausta poliisi määrää, minä aikoina kuljetus saa liikkua.

- Kuljetuksen leveyden ollessa yli 3,5 m tai pituuden yli 30 m taikka tien pinnan leveyden alle 7 m kuljetuksen nopeus saa olla enintään 60 km/h ja muutoin 80 km/h. Kuljetuksen nopeus ei saa kuitenkaan ylittää kuljetuskalustolle sallittuja nopeuksia tai liikennemerkein merkittyjä nopeusrajoituksia. Harkinnan mukaan 80 km/h nopeus voidaan sal-

lia myös enintään 3 m leveille enintään 35 m pitkille kuljetuksille yöaikaan. Kun kuljetus edellyttää koko tien sulkemista muulta liikenteeltä liikenteen ohjauksesta vastaava poliisi päättää kuljetuksen nopeudesta kalustolle sallittujen nopeuksien ja merkittyjen nopeusrajoitusten puitteissa.

- Varoitustaululla "ERIKOISKULJETUS" ja kiertävää tai vilkkuvaa keltaista valoa näyttävällä valaisimella varustetun varoitusauton (henkilö- tai pakettiauto) on kuljettava erikoiskuljetuksen edellä. Moottoriteillä ja muilla 2-ajorataisilla teillä varoitusauton kuitenkin tulee kulkea erikoiskuljetuksen jäljessä. Määräys on voimassa taulukossa 2 määritetyissä tapauksissa.
- Edellisessä kohdassa mainitulla tavalla varustettua varoitusautoa on kuljettava sekä erikoiskuljetuksen edellä että sen takana. Ehto on voimassa taulukossa 2 määritetyissä tapauksissa sekä mutkaisella ja mäkisellä tiellä kuljetuksen keskimääräisen nopeuden ollessa alle 30 km/h. Etuvaroitusauton varoitustaulun tekstin tulee olla luettavissa edestäpäin ja takavaroitusauton varoitustaulun tekstin takaapäin. Varoitusautojen varoitustaulujen tulee olla pimeän aikana valaistu. Varoitusautoissa ei saa olla perävauhua.

7.4 VALVONTAA KOSKEVAT MÄÄRÄYKSET

Erikoiskuljetuksen valvonnan järjestämistä koskevilla määräyksillä pyritään varmentamaan poikkeuksellisen raskaan, leveän, korkean tai pitkän kuljetuksen turvallinen, sujuva ja tiehen kuuluville rakenteille aiheutuvien vaurioiden torjumisen kannalta oikea kuljetuksen suoritustapa.

Kuljetuksen valvontaa koskevat määräykset ovat seuraavat:

- Kuljetuksen mukana tulee olla TVH:n hyväksymä saattovalvoja. Tämä määräys on voimassa taulukossa 2 määritetyissä tapauksissa.
- Kuljetuslupa liitteineen tai sen jäljennökset on oltava kuljetuksessa mukana ja vaadittaessa esitettävä poliisi-, katsastus- tai tieviranomaisille.

- Lupa voidaan peruuttaa, milloin olosuhteet luvan myöntämisen jälkeen ovat olennaisesti muuttuneet tai muuta perusteltua syytä siihen ilmenee.
- Tie- ja vesirakennuslaitoksen edustajan tulee valvoa sillan tai siltojen ylittäminen kuljetuksen aikana. Tämä määräys asetetaan silloin, kun joudutaan ylittämään määrättyllä tavalla silta (esim. sillan toista puolta) tai suorittamaan sillan kunnan tarkastus ennen erikoiskuljetuksen suorittamista ja sen jälkeen.
- Kuljetusreitillä olevien liikennemerkiportaalien mahdollisesta nostamisesta on sovittava hyvissä ajoin ao. tie- ja vesirakennuspiirien kanssa ja nostaminen on suoritettava luvansaajan toimesta ja kustannuksella tie- ja vesirakennuspiirien valvonnassa.

Tie- ja vesirakennuslaitos perii kuljetuksen suorittajalta tässä tarkoitettua valvonnasta sille aiheutuvat kustannukset.

7.5 TIEHEN KUULUMATTOMIEN RAKENTEIDEN SUOJAIMISTA KOSKEVA MÄÄRÄYS

Tien läheisyydessä sijaitsevien tiehen kuulumattomien rakenteiden varjelemiseksi sekä kuljetuksen suorittajan oman turvallisuuden varmistamiseksi on kaikissa kuljetuksissa voimassa seuraava määräys:

- Kuljetuksen suorittajan tulee huolehtia tien yläpuolella olevien sähkö- ja puhelinjohtojen sekä muiden rakenteiden huomioon ottamisesta kuljetuksen aikana ja sopia näiden laitteiden omistajien kanssa kuljetuksen aikana tarvittavista toimenpiteistä. Ennen alkua rajoittavaa estettä on tarvittaessa pysähdyttävä ja varmistauduttava, että alikulkukorkeus on riittävä. Sähköjohtoja alitettaessa on noudatettava sähköturvallisuusmääräysten mukaisia turvaetäisyyksiä.

7.6 VALTIONRAUTATEIDEN LUPAA KOSKEVA MÄÄRÄYS

Valtionrautateiden ohjeiden huomioon ottamista koskevalla määräyksellä pyritään lähinnä huolehtimaan kuljetuksen suorittajan ja junaliikenteen turvallisuudesta. Valtionrautateiden ohjeet ta-

soristeysten ylittämistä erikoiskuljetuksilla on esitetty liitteessä.

Seuraavaa määräystä tulee noudattaa, jos kuljetusreitit varrella on rautatien tasoristeuksia.

- Kuljetuksen suorittajan tulee noudattaa erikoiskuljetusten suorittamisesta tasoristeysten kautta annettuja ohjeita (sisältyvät julkaisuun TVH 742012) ja ohjeiden niin edellyttäessä hankkia tasoristeysten ylittämistä varten tarvittava lupa (mm. sähköradan joihtojen alittamiseksi tarvitaan aina lupa kuljetuksen korkeuden ylittäessä 4,5 m)

7.7 POLIISIN, KUNNAN JA YKSITYISEN TIEN OMISTAJAN LUPAA KOSKEVA MÄÄRÄYS

TVH ja tie- ja vesirakennuspiirien lupa voi koskea vain TVL:n hoidossa olevia yleisiä teitä. Tämän vuoksi TVL:ssa myönnettyihin lupiin liitetään seuraava määräys:

- Kuljetusreittiin sisältyvien katujen, rakennuskaavateiden ja yksityisten teiden osalta on erikseen hankittava lupa poliisilta tai kunnalta sekä yksityisen tien omistajalta.

7.8 VASTUUTA KOSKEVA MÄÄRÄYS

Kaikkia kuljetuksia koskevat seuraavat vastuuta koskevat määräykset:

- Luvan saaja vastaa kaikista ylipainon, yllälevyyden, ylikorkeuden tai ylipituuden vuoksi aiheutuneista vahingoista.
- Kuljetusta ei saa suorittaa sellaisissa keli- tai sääolosuhteissa, joissa kuljetuksesta aiheutuu erityistä vaaraa tai joissa kuljetuksen turvallinen suorittaminen edellyttää tienpitäjälle ylimääräisiä kustannuksia aiheuttavia, normaaliliikenteen vaatimien hoitotoimenpiteiden lisäksi tarvittavia toimenpiteitä.

7.9 ERIKOISMÄÄRÄYKSET

Erikoismääräyksiä on tarpeen asettaa esim. varmuuden saamiseksi kuljetuksen todellisesta paikasta ennen kuljetuksen lähtöä. Jos nosturille

on myönnetty lupa ehdolla, että nosturista kuljetuksen ajaksi on määrättyjä osia poistettu painon vähentämiseksi, asetetaan lupamääräykseksi yhteyden ottaminen tieviranomaiseen mahdollisen tarkastuksen suorittamista varten ennen kuljetuksen suorittamista. Kun ylliraskas kuljetus rasittaa reitin siltoja niiden kesto-kyvyn rajoille, on siltojen vaurioitumisen estämiseksi joissakin tapauksissa syytä punnita kuljetus ennen sen lähtemistä. Myös näissä tapauksissa lupamääräykseksi asetetaan yhteyden ottaminen tieviranomaiseen ennen kuljetuksen suorittamista mahdollisen punnituksen suorittamista varten.

Kun kysymyksessä on TVL:n valvontaa tai tarkastusta edellyttävä kertakuljetus, kuljetuksen tultua suoritetuksi lupa on palautettava TVL:n valvojan tarkastusmerkinnällä varustettuna luvan myöntäneelle tieviranomaiselle. TVL perii tässä tarkoitettusta valvonnasta tai tarkastuksesta aiheutuvat kustannukset kuljetuksen suorittajalta.

Erikoismääräyksenä saattaa lisäksi tulla kysymykseen heikkojen päällysrakenteen kohtien suojaaminen teräslevyillä.

7.10 MÄÄRÄYKSISTÄ POIKKEAMINEN

Kuljetusluvassa asetetuista määräyksistä saadaan poiketa ainoastaan poikkeustapauksissa luvan myöntäneen viranomaisen luvalla. Lupa voidaan antaa, mikäli pätevät perusteet siihen ovat olemassa, joko kirjallisesti tai puhelimitse.

Poikkeaminen alunperin asetetuista määräyksistä voi tulla kysymykseen lähinnä seuraavista syistä:

- tie- tai liikenneolosuhteet kuljetusreitillä ovat muuttuneet
- kuljetusluvassa hakija esittää uusia kuljetukseen liittyviä tietoja, jotka eivät ole olleet aikaisemmin hakemuksen käsittelijöiden tiedossa.

Puhelimitse voidaan lupa lupamääräyksistä poikkeamiseen antaa hyvin harvoin. Kysymykseen voi tulla yleensä vain kuljetuksen suorittamista rajoittavista kellonajoista poikkeaminen, jos

aikarajoista poikkeaminen ei vaaranna liikenneturvallisuutta tai kohtuuttomasti häiritse muuta liikennettä taikka pienet poikkeamat kuljetuksen leveydessä tai pituudessa edellyttäen, etteivät ne aiheuta muutoksia kuljetuslupaehdoin.

Puhelimitse ei voida antaa lupaa reitin muuttamiseen.

Poliisin vastatessa liikenteen ohajuksesta poliisin luvalla voidaan myös kohtien 7.3 ja 8.32 mukaisesti poiketa aika- ja nopeusrajoituksia koskevista lupamääräyksistä.

8. Erikoiskuljetuksen suorittaminen

8.0 YLEISTÄ

Erikoiskuljetuksia suoritettaessa on huolehdittava sellaisten toimenpiteiden toteuttamisesta, joilla liikenneturvallisuuden vaarantaminen, muulle liikenteelle aiheutuva haitta sekä tien kuuluville tai siihen liittyville rakenteille aiheutuvat vahingot voidaan välttää tai rajoittaa mahdollisimman pieniksi.

Erikoiskuljetuksen suorittajan tulee huolehtia kuljetusta edeltävistä ja kuljetuksen aikana tarvittavista toimenpiteistä sekä varautua matkan aikana kuljetukseen mahdollisesti kohdistuvaan tarkastukseen.

8.1 ERIKOISKULJETUKSEN SUUNNITTELU

Erikoiskuljetuksien suorittamisen mahdollisuus sekä kysymykseen tuleva kuljetusreitti tulee selvittää ajoissa. Mikäli kysymyksessä on teollisuuslaitoksessa valmistettavan tuotteen kuljetus, tulee kuljetusmahdollisuus ottaa huomioon jo tuotteen suunnittelun yhteydessä.

Kuljetusta varten tarvittavat luvat (TVL:n, mahdollisesti poliisin, valtionrautateiden ja kunnan sekä yksityistien omistajan) on syytä hakea mahdollisimman ajoissa.

Kuljetusmahdollisuutta tiekuljetuksen osalta selvitetessä voidaan ottaa yhteys tie- ja vesirakennushallitukseen tai asianomaiseen tie- ja vesirakennuspiiriin, joista tarvittaessa saa alustavia tietoja eri kuljetusreittien käyttömahdollisuuksista.

Tie- ja vesirakennuslaitoksesta saa mm. seuraavia yleisiä teitä koskevia tietoja kuljetuksen suunnittelua varten:

- siltojen ja koko tien yli ulottuvien liikennemerkitportaalien alikulkukorkeudet ja matallien alikulkukohtien kiertomahdollisuudet sisältävä julkaisu on saatavissa vahvistettuun hintaan TVH:n lomakevarastosta julkaisunumerolla TVH 741973
- liikennemäärät
- kelirikotiedot
- tiedot parantamistyön tai muun työn alaisista tieosista

Rautateiden tasoristeyksissä kuljetusta mahdollisesti rajoittavien tekijöiden osalta saa tietoja valtionrautateiden ratapiireistä (radan tekniset tiedot) ja liikennepiireistä (liikennetiedot). Liikennepiireistä saadaan liikennetietojen lisäksi sähköistykseen liittyviä teknisiä tietoja. Liitteenä 8 olevissa ohjeissa on selvitetty tasoristeyksissä erikoiskuljetusten suorittamista rajoittavia tekijöitä.

8.2 KULJETUSTA EDELTÄVÄT TOIMENPITEET

Ennen kuljetuksen suorittamista kuljetuksen suoritustapa on suunniteltava siten, ettei sen suorittamisen aikana tule yllättäviä esteitä tai vaikeuksia. Kuljetusta edeltäviä toimenpiteitä ovat

- kuljetuksen ajankohdan valinta

- yhteyksien ottaminen viranomaisiin ja laitoksiin mm. mahdollisesti tarvittavan kuljetuksen valvonnan järjestämiseksi
- kuljetuskaluston varusteiden ja kuorman kiinnityksen tarkastus
- ylliraskaan ajoneuvon akseleiden punnitus (tarvittaessa)
- kuljetuksen reitin tarkastus (tarvittaessa)
- kuljetuksen yhteydessä tarvittavan liikenteenohjauksen suunnittelu

Kuljetuksen ajankohta pyritään aina valitsemaan liikenteeltään hiljaiseen vuorokaudenaikaan. Tarkoituksenmukaisimman ajankohdan valinta on erityisen tärkeätä silloin, kun kysymyksessä on huomattavan leveä tai pitkä taikka hyvin hitaasti liikkuva kuljetus. Yli 4 m leveiden, yli 30 m pitkien ja yli 5,0 m korkeiden kuljetuksien suorittamista on ajallisesti rajoitettu kohdassa 7.3 tarkemmin selostetuilla lupamääräyksillä. Erikoiskuljetusten suorittamista kyseisessä lupamääräyksessä mainittuina ajankohdina (arkipäivisin lauantaista lukuunottamatta klo 6-9 ja 15-17, kesäaikana (1.5.-31.8.) ei myöskään perjantaisin ja sunnuntaisin klo 15-20 sekä juhannuksen ja joulun aattona ja pitkäperjantain aattona sekä perättäisistä juhlahistoriasta viimeisenä klo 15-20) on pyrittävä yleensäkin välttämään, vaikkei sitä lupamääräyksissä nimenomaan olisi vaadittukaan.

Yhteyksien ottaminen kuljetuksen suorittamiseen liittyvistä yksityiskohdista varsinaisten lupien hakemisen lisäksi on tarpeen mm. seuraavissa tapauksissa:

- tie- ja vesirakennuslaitokseen, kun kuljetuksen suorittamisen ehdoksi on asetettu TVL:n valvojan mukanaolo siltojen ylittämässä tai on tarpeen tilapäisesti suorittaa tiehen kuuluvien laitteiden muutostöitä (esim. portaalien nostaminen) tai tarkastus TVL:n valvojan läsnäollessa taikka lupa edellyttää määrääkaaan sidottua ilmoitusta kuljetuksesta mahdollista punnitusta varten.
- valtionrautateihin, kun tarvitaan VR:n erikoistoimenpiteitä tasoristeyksen ylittämiseen

- poliisiin, kun kuljetuksen leveys on yli 6,0 m, jolloin poliisi harkitsee virka-töinä tapahtuvan poliisiohjauksen tarpeen (ks. kohta 8.32)
- sähkölaitokseen, kun alitetaan sähköturvallisuuksimääräysten mukaiset turvaetäisyydet sähköjohdon alitse mentäessä, ja puhelinlaitokseen, kun puhelinjohtoja joudutaan nostamaan kuljetuksen ajaksi
- kuntaan kun kuljetusreittiin kuuluvalla kadulla tai rakennuskaavatiellä tarvitaan erikoistoimenpiteitä
- yksityisen tien pitäjään, kun kuljetusreittiin kuuluvalla yksityisellä tiellä tarvitaan erikoistoimenpiteitä

Kaikki yhteydenotot tulee tehdä niin ajoissa kuin mahdollista, ts. heti kun kuljetuksen suoritusajankohta tiedetään. On huomattava, että eri viranomaiset tai laitokset eivät aina pysty järjestämään valvontaa tai haluttuja toimenpiteitä kuljetuksen suorittajan haluamana ajankohtana, minkä vuoksi kuljetuksen suoritusajankohtaan voi vielä tässä vaiheessa tulla muutoksia.

Kuljetuskaluston varusteiden ja kuorman tarkastuksessa on varmistauduttava yleisesti kuljetuksen asianmukaisuudesta ja erityisesti erikoiskuljetusluvassa kuljetuskaluston varusteille ja kuormaamistavalle asetettujen määräysten noudattamisesta. Myös kuorman kiinnityksen riittävyys on tarkastettava. On huomattava, että kuljetusluvan voimassaolon edellytyksenä on kuorman sijoittaminen siten, että kuljetusluvassa mainitut akselipainot eivät ylitä.

Kuljetusajoneuvon punnitseminen kuormattuna suoritetaan TVL:n valvojan läsnäollessa kuljetuksen lähtöpaikalla, kun punnitseminen on katsottu tarpeelliseksi. Vaakojen hankkimisesta ja vaakojen upottamiseksi mahdollisesti tarvittavien matalien kuoppien tekemisestä kuljetuksen lähtöpaikalla huolehtii yleensä kuljetuksen suorittaja. Punnituksissa voidaan käyttää mahdollisuuksien mukaan myös TVL:n vaakoja.

Viranomaisten tarkastuksesta, punnituksesta tai muista toimenpiteistä mahdollisesti aiheutuvista haitoista kuten kuljetuksen viivästymisestä ei makseta korvausta.

Kuljetuksen reitin tarkastus luvansaaajan toimesta etukäteen on tarpeen aina, kun kuljetuksen korkeus on 4,6 m tai suurempi taikka kun tarvitaan tien päällysrakenteen suojaamista kuljetuksen aikana. On huomattava, että ylikorkeaa kuljetusta koskevaa kuljetuslupahakemusta käsiteltäessä on tutkittu kuljetusreitiltä vain siltojen alikulkukorkeudet ja siltojen ajoradan yläpuolisten osien alikulkukorkeudet, joten reitillä saattaa olla kuljetuksen suorittamista rajoittamassa muita esteitä. Mikäli kuljetus suoritetaan yleisluvalla, jossa korkeus on yli 4 m, on huomattava, että lupaa myönnettäessä ei ole otettu huomioon alikulkukorkeutta rajoittavia esteitä, vaan näiden huomioon ottaminen jää kokonaan kuljetuksen suorittajan vastuulle. Tarkastuksessa todetaan ajoradan yläpuolisten esteiden korkeus ja luetteloidaan esteet, jotka vaativat erikoistoimenpiteitä kuljetuksen viemiseksi ko. kohdasta läpi. Tarkastuksen perusteella otetaan edellä kerrotun mukaisesti tarvittavat yhteydet. Tarkastuksessa todetaan myös kohdat, joissa on tarpeen suojata teräslevyin tien päällysrakenne kuljetuksen ajaksi, sekä jyrkät mutkat ja tienpinnan äkkinäiset korkeuserot. Suojaaminen teräslevyillä on tarpeen yleensä akselipainojen ylittäessä 25 t ja soratien ollessa kysymyksessä. Tällöin on syytä suojata teräslevyin kelirikkoiset tienkohdat ja sellaisen rumpujen kohdat, joissa peitesyvyys on normaalia pienempi. Paikallinen tiemestari antaa tietoja tällaista suojaamista vaativista kohteista kuljetusreitillä.

Kuljetuksen yhteydessä tarvittavan liikenteenohjauksen suunnittelu on tarpeen ainakin silloin, kun kuljetuksen mukaan on määrätty saattovalvoja.

8.3 TOIMENPITEET KULJETUKSEN AIKANA

8.30 Yleistä

Erikoiskuljetuksen suorittamisen aikana tulee sopivilla toimenpiteillä jatkuvasti huolehtia sekä kuljetusta suorittavan henkilökunnan että muun liikenteen turvallisuudesta, liikenteen sujuvuudesta sekä tiehen kuuluvien ja tiehen liittyvien rakenteiden ehjänä säilymisestä. Rautateiden tasoristeyksiä ylitettäessä tulee noudattaa liitteenä olevien rautatiehallituksen tarkastamia ohjeita.

Kuljetuksen suorittaja vastaa siitä, että kuljetuslupa tai sen jäljennös on kuljetuksen mukana ja että kuljetuksen aikana noudatetaan lupamääräyksiä ja kuljetuksen valvojiksi nimettyjen henkilöiden ohjeita. Kuljetuksen suorittaja vastaa kaikista kuljetuksen aiheuttamista kustannuksista kuten valvonnan ja tiehen liittyvien rakenteiden ja laitteiden muutos- ja korjaustoimenpiteiden suorittamisen kustannuksista ja tasoristeysten ylittämisen tarjittavien toimenpiteiden aiheuttamista kustannuksista.

Kuljetusta valvova saattovalvoja vastaa siitä, että muun liikenteen ohjaaminen kuljetuksen aikana suoritetaan asianmukaisesti. Lisäksi saattovalvojan tehtävänä on varmistaa ennen kuljetuksen liikkeelle lähtöä kuljetuksen laillisuus, valvoa lupamääräysten noudattamista yleisesti, valvoa kuljetuksen pysymistä luvan mukaisella reitillä ja valvoa, että rikkoutuneet liikenne-merkit korjataan kuljetuksen suorittajan toimesta tilapäisesti ja että tie muutoinkin kuljetuksen jälkeen jää liikennettä tyydyttävään kuntoon. Mikäli kuljetuksen mukana on poliisi, tämä vastaa em. asioista.

TVH:n lomakevarastosta on saatavana vahvistettuun hintaan luettelo TVH:n hyväksymistä saattovalvojista julkaisunumerolla TVH 741936. Saattovalvojat voivat olla lupamääräyksen mukaisena saattovalvojana kaikissa kuljetuksissa.

8.31 Liikenneteknilliset turvallisuustoimenpiteet

Liikenteen turvallisuudesta huolehditaan kuljetuksen aikana noudattamalla sopivaa nopeutta ja huolehtimalla ohitusmahdollisuuksien järjestämisestä sekä liikenteen ohjaamisesta.

Kuljetuksen nopeus sovitetaan liikenteen nopeuteen ottaen kuitenkin huomioon kuljetusluvassa mainittu enimmäisnopeutta koskeva määräys. Jonomuodostuksen välttämiseksi erikoiskuljetusta suorittava ajoneuvo on pyrittävä ajoittain siirtämään tien vieressä olevalle pysäköimis- tai levähdysalueelle tai muussa sopivassa paikassa tarjoamaan mahdollisuus muulle liikenteelle ohitukseen.

Mikäli kuljetuksen yhteydessä tulee käyttää lupamääräysten mukaisesti varoitusautoja, tulee etuvaroitusauton taajamien ulkopuolella kulkea liikenteen nopeudesta ja näkemäolosuhteista

riippuen 150 - 500 m ja taajamassa 50 - 100 m kuljetuksen edellä. Takavaroitusaution tehtävänä on varoittaa ja pyrkiä estämään takaa tulevan liikenteen ohitusyritykset muulloin kuin ohituksen voidessa tapahtua turvallisesti sekä tiedottaa kuljetusajoneuvon kuljettajalle radiopuhelimella kuljetuksen taakse kertyvien ajoneuvojen ohitustarpeesta. Mutkikkaalla ja mäkisellä tiellä takavaroitusaauto varoittaa myös takaa tulevaa liikennettä edellä kulkevasta hitaasta erikoiskuljetusajoneuvosta. Varoitusaution tulee olla henkilö- tai pakettiauto.

Varoitusaution kuljettajalla tulee aina olla radiopuhelinyhteys erikoiskuljetusta suorittavaan ajoneuvoon. Ellei kuljetukselle ole määrätty takavaroitusaautoa, on kuljetusajoneuvosta oltava kuljetuksen taakse peilien avulla näköyhteys.

Liikenteen ohjaus erikoiskuljetuksen aikana on tarpeen aina, kun erikoiskuljetusta suorittava ajoneuvo on esteenä muun liikenteen normaalille kulkemiselle. Liikenteen ohjaus on tavallisimmin tarpeen ahtaissa tienkohdissa, silloilla tai liittymissä. Liikenteen ohjauksesta huolehtii joko poliisi, TVH:n hyväksymä saattovalvoja tai muu liikenteen ohjaaja käyttäen liikenteen ohjauslaitteista annetun liikenneministeriön päätöksen mukaista pysäytysmerkkiä (kuva 3). Pimeän, hämärän tai muutoin huonon näkyvyyden vallitessa liikenteen ohjaajalla tulee olla näkyvä, heijastavia pintoja käsittävä vaatetus esim. kuvan 3 mukaisesti ja kuvan 3 mukaisen pysäytysmerkin sijasta punaista valoa näyttävä tehokas paristokäyttöinen käsivalaisin.

Saattovalvojan suorittamasta liikenteen ohjauksesta erikoiskuljetuksien yhteydessä on annettu tarkemmat ohjeet kirjassessa "Erikoiskuljetuksen saattovalvojan opas", jota on saatavissa Suomen Kuorma-autoliitto ry:stä.

Liikenteen ohjausta suorittavien henkilöiden on sijoitettava riittävän etäälle erikoiskuljetusta suorittavasta ajoneuvosta ja siten, että muu liikenne huomaa pysäytysmerkin riittävän ajoissa. Kuvassa 4 on esimerkki hitaan ylipitkän kuljetuksen vaatimasta liikenteenohjauksesta ahtaassa liittymässä. Liikenteen ohjaamiseksi tarvittavien henkilöiden ja välineiden tulee olla kuljetuksen mukana ja tarvittaessa välittömästi käytettävissä.

Jos kysymyksessä on ylileveä kuljetus, joka

edellyttää koko tieosan sulkemista kerrallaan muulta liikenteeltä kuljetusreitillä suurella osalla, on yleensä poliisin tällöin huolehdittava liikenteen ohjaamisesta.

8.32 Poliisin suorittama liikenteen ohjaus erikoiskuljetusten yhteydessä

Mikäli kuljetus on yli 6 m leveä tai se muutoin esim. kuljetusreitillä pienen leveyden vuoksi edellyttää huomattavia liikenteellisiä erityisjärjestelyjä, kuljetusluvassa määrätään, että luvan saajan on ilmoitettava kuljetuksesta lähtöläänin liikkuvan poliisin lääninosastoon (osoiteluettelo liitteessä 9), jossa päätetään, missä määrin poliisi valvoo kyseisen kuljetuksen kulkua. Mikäli kuljetus tapahtuu pelkästään yhden poliisipiirin alueella, vastaava ilmoitus tulee tehdä ao. poliisipiiriin.

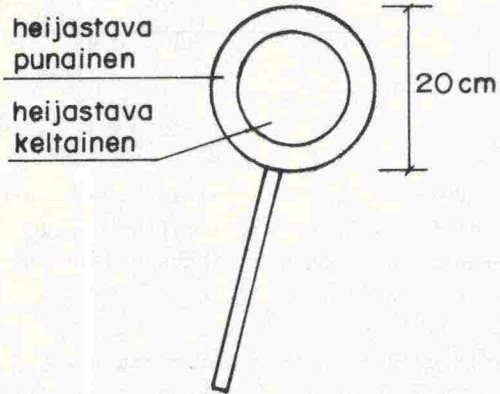
Poliisin toimintamahdollisuuksien helpottamiseksi on yli 6 m leveästä kuljetuksesta luvanhakijan lähetettävä etukäteisilmoituksena jäljennös lupahakemuksesta em. poliisiyksikköihin. Hakemus tulee tehdä ja lähettää poliisille tiedoksi niin hyvissä ajoin kuin mahdollista, yleensä vähintään kaksi viikkoa ennen kuljetuksen suorittamista ja vain poikkeustapauksissa hyväksytään lyhyempi aika. Etukäteisilmoituksessa tulee suunniteltu kuljetusajankohta pyrkiä määrittelemään mahdollisimman tarkasti. Ilmoituksentekovelvollisuudesta tai poliisin mukanaolosta huolimatta tulee tällaisten kuljetusten mukana aina olla valvojaoikeuden saanut saattovalvoja, joka hoitaa hänelle kuuluvat liikenteenohjaus- ym. tehtävät. Poliisi voi tarvittaessa antaa ohjeita saattovalvojalle tämän suorittamissa tehtävissä.

Poliisin valvonnan erikoiskuljetuksen yhteydessä poliisi voi harkintansa mukaan sallia poikkeuksia luvassa mainituista aikarajoituksista ja 60 km/h:n nopeusrajoituksista.

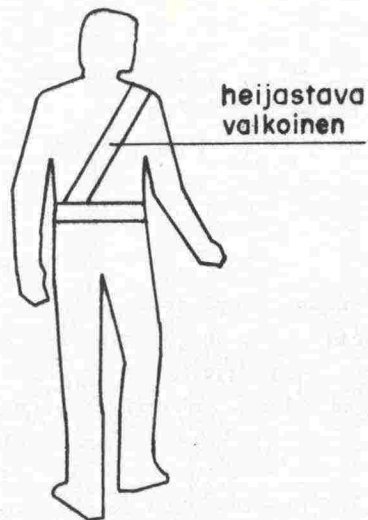
8.33 Tiehen kuuluvien tai liittyvien rakenteiden ja laitteiden suojaaminen

Erikoiskuljetuksen suorittamisen yhteydessä tulee kiinnittää huomiota varsinkin seuraavien tiehen kuuluvien tai liittyvien rakenteiden tai laitteiden suojaaminen:

- sillat ja siltojen kaiteet
- liikennemerkkit ja niihin liittyvät rakenteet
- heikot kohdat tien päällysrakenteessa

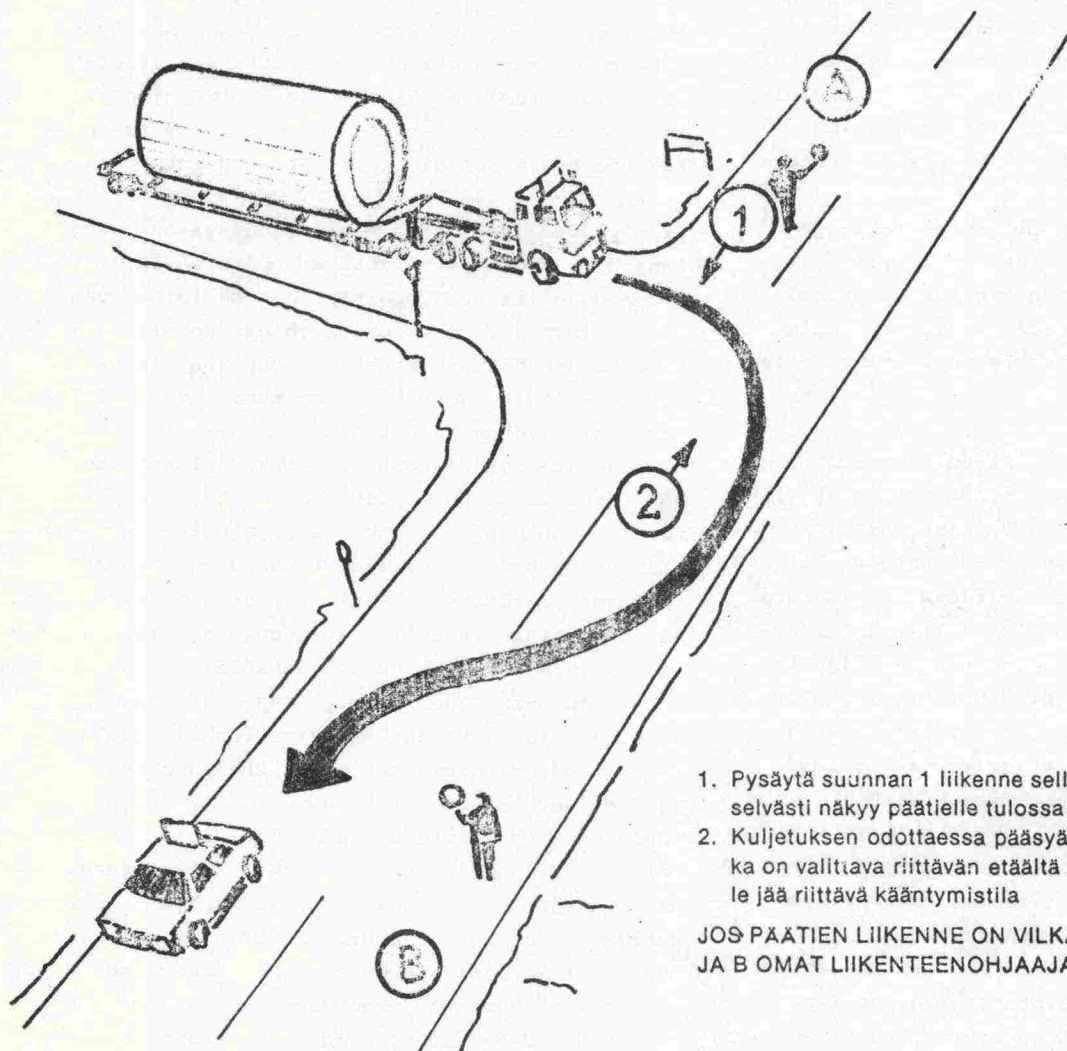


Pysäytysmerkki



Esimerkki heijastavista liiveistä

Kuva 3. Erikoiskuljetusten yhteydessä liikennettä ohjattaessa käytettävät varusteet.



1. Pysäytä suunnan 1 liikenne sellaisessa kohdassa A, että siitä selvästi näkyy päätielle tulossa oleva erikoiskuljetus
2. Kuljetuksen odottaessa pääsyä päätielle siirry kohtaan B, joka on valittava riittävän etäältä risteyksestä, jotta kuljetukselle jää riittävä kääntymistila

JOS PÄÄTIEN LIIKENNE ON VILKAS, TARVITAAN KOHDISSA A JA B OMAT LIIKENTEENOHJAAJAT

Kuva 4. Kuljetuksen ohjaaminen sivutieltä päätielle

- tien yläpuoliset johdot

Siltojen ylittäminen edellyttää tietyissä tapauksissa erikoistoimenpiteitä, kun on kysymys ylileveiden tai ylliraskaiden kuljetusten suorittamisesta. Toimenpiteet on yleensä määritetty lupamääräyksissä.

Ylileveiden kuljetusten suorittamisen yhteydessä on pidettävä huolta siitä, ettei kuljetus riko sillan kaiteita.

Mikäli kysymyksessä on tieviranomaisen valvonnassa tapahtuva sillan ylitys, on valvontaa suorittavan henkilön ohjeita noudatettava.

Jos kysymyksessä on vilkasliikenteinen tie ja kun on tarpeen estää muu liikenteen pääsy samanaikaisesti sillalle, on liikenteen ohjaus järjestettävä TVH:n hyväksymän saattovalvojan toimesta. Muista sillan ylityksen valvonnan yksityiskohdista kuljetuksen suorittajan tulee sopia tie- ja vesirakennuspiirin valvojan kanssa.

Liikennemerkit ja niihin liittyvät rakenteet saattavat ylikorkean, ylileveän tai ylipitkän erikoiskuljetuksen ollessa kysymyksessä edellyttää erikoistoimenpiteitä (esim. portaalin nostaminen tai liikennemerkin poistaminen tilapäisesti).

Ennen tien yläpuolisen rakenteen alittamista on varmistuttava tarvittaessa pysähtymällä ja mitaamalla tai muulla tavoin tarkistamalla, että kuljetus mahtuu kulkemaan ko. rakenteen alitse. Kuljetuslupahakemusta käsiteltäessä on luvassa ilmoitetulta reitiltä tutkittu alikulkukorkeudet vain siltojen kohdalta, joten reitillä voi olla muita alikulkua rajoittavia esteitä kuten liikennemerkkiportaaleja. Tiettyä tieverkkoa koskevilla yleisluvilla alikulkua rajoittavia esteitä ei lupahakemusta käsiteltäessä ole tutkittulainkaan, joten näillä luvilla suoritettavissa kuljetuksissa korkeusesteiden huomioon ottaminen on kokonaan kuljetuksen suorittajan vastuulla, mikäli liikennemerkkiportaaleja joudutaan nostamaan tai portaaleihin kiinnitettyjä merkkejä tilapäisesti poistamaan kuljetuksen ajaksi, on tästä sovittava tie- ja vesirakennuspiirin kanssa ja nostaminen tai merkkien poistaminen ja paneminen takaisin paikalleen on suoritettava piirin nimeämän valvojan valvonnassa ja

kuljetuksen suorittajan kustannuksella. Portaalit saa nostaa tai siirtää vasta välittömästi ennen kuljetusta ja ne on saatettava ennalleen heti kuljetuksen mentyä ohi.

Varsinkin liittymissä saattaa ylileveän tai ylipitkän erikoiskuljetuksen suorittaminen edellyttää liikennemerkkien tilapäistä poistamista erikoiskuljetuksen tieltä. Tällaiset liikennemerkit voidaan poistaa ja saattaa ennalleen kuljetuksen suorittajan toimesta, ellei ole kysymyksessä liikennemerkkiportaali. Kaikista tällaisista liikennemerkkien tilapäisistä poistamisista on välittömästi kuljetuksen suorittamisen jälkeen ilmoitettava ao. tiemestarille.

Heikot kohdat tien päällysrakenteessa suojataan kuljetuksen suorittajan toimesta ja kustannuksella teräslevyin. Mahdollisista tien päällysrakenteen vaurioista on ilmoitettava välittömästi ao. tiemestarille. Heikkojen rumpujen ylitys saattaa vaatia erillisen ylikulkulaitteen käyttöä hyvin raskaiden kuljetusten yhteydessä.

Tien yläpuolisia johtoja alitettaessa on puhelinjohtojen osalta pidettävä huolta siitä, että kuljetus ei tartu johtoihin. Jos tällainen vaara on olemassa, on otettava yhteys puhelinlaitokseen johdon nostamiseksi. Sähköjohtoja alitettaessa on kuljetuksen suorittamiseen osallistuvan henkilökunnan turvallisuuden vuoksi pidettävä huolta siitä, että kuljetuksen lähimmäksi jännitteistä johtoa tulevan osan etäisyys johtoon on vähintään taulukossa 3 mainitun turvaetäisyyden suuruinen. Taulukossa 3 annetut mitat ovat sähköturvallisuusmääräysten mukaiset. Jos turvaetäisyys tulisi kuljetuksen aikana alitetuksi, on otettava yhteys sähkölaitokseen johdon tekemiseksi jännitteettömäksi tai mahdollisesti nostamiseksi tai katkaisemiseksi. Taulukossa 4 on esitetty sähkö- ja puhelinjohtojen vähimmäisetäisyydet liikenneväylän pinnasta. Taulukon 4 tarkoittamaa jääkuormaa esiintyy harvoin ja se on helposti havaittavissa maastossa olevissa johdoissa, koska merkityksellinen jääkuorma muodostuu usean senttimetrin paksuisesta huurukerroksesta. Jos kuljetuksen aikana havaitaan em. jääkuormia johdoissa, on syytä ottaa yhteyttä sähkö- tai puhelinlaitokseen jääkuorman poistamiseksi teiden yläpuolisista johdoista.

Taulukko 3. Liikkuvan tai siirrettävän koneen työskentelyalueen vähimmäisetäisyys tai vähimmäisetäisyydet kuljetuksissa avojohdon paljaasta jännitteisenä olevasta osasta. Sulkeissa oleva arvo tarkoittaa etäisyyttä työskentelyalueen yläpuolella.

Nimellisjännite kV	Työskentelyalueen vähimmäisetäisyys m	Vähimmäisetäisyys tiekuljetuksissa m
<1	2 (2)	0,5
(>1)...45	3 (2)	1,0
110	5 (3)	1,2
220	5 (4)	2,0
400	5 (5)	3,5

Taulukko 4. Ilmajohdon johtimien vähimmäisetäisyys tien tai sitä vastaavan muun liikenneväylän pinnasta

Johdin	Etäisyys m		
	Virtajohtimen lämpötilan ollessa +50 °C	Jääkuorman vaikuttaessa	Johdin poikki
Riippujohdin, maadoitusjohdin ja ukkosjohdin	5,50	5,00	-
1 kV avoj. johdin	6,00	5,00	5,00
1 - 10 kV avoj. johdin	6,12	5,12	5,12
25 kV ratajohdon johdin	5,60	5,60	-
20 kV avoj. johdin	6,22	5,22	5,22
30 kV " "	6,32	5,32	5,32
45 kV " "	6,48	5,48	5,48
110 kV " "	6,90	5,90	5,90
220 kV " "	7,50	6,50	6,50
400 kV " "	9,40	8,40	8,40
Puhelinavojohdot tai kaapeli	5,00	5,00	5,00
Puhelinpylvään harus	(+40 °C lämpötilassa) 4,60	4,60	4,60

Johto on tien yläpuolella, jos sen jokin osa on tien yläpuolella. Tien pintaan kuuluvat ajoradan lisäksi myös pientareet.

8.4 ERIKOISKULJETUKSIEN SUORITTAMINEN LETKA-AJONA

Koko tien sulkemisen kuljetuksen ajaksi muulta liikenteeltä vaativia erikoiskuljetuksia voidaan suorittaa useita peräkkäin ns. letka-ajona.

Muissa tapauksissa enintään kolmen ylileveän tai ylipitkän erikoiskuljetuksen suorittaminen peräkkäin on sallittua seuraavin ehdoin:

1. Letkaan kuuluvien kuljetusten suurin leveys on 4 m. Leveyden ollessa yli 3 m pituus saa olla enintään 30 m. Leveyden ollessa 3 m tai vähemmän pituus saa olla enintään 35 m.
2. Erikoiskuljetusta suorittavien ajoneuvojen edellä kulkee varoitusauto, jonka katolle on kiinnitetty tavallisen varoitustaulun tilalle kuvan 5 mukainen pimeän aikana valaistu varoitustaulu, jossa teksti on vain edestä päin näkyvissä. Tekstiin kuuluva numero ilmoittaa varsinaisten erikoiskuljetusajoneuvojen määrän.
3. Erikoiskuljetusta suorittavien ajoneuvojen takana kulkee varoitusauto, jonka katolle on kiinnitetty tavallisen varoitustaulun tilalle kuvan 6 mukainen pimeän aikana valaistu tai heijastava varoitustaulu, jossa teksti on näkyvissä vain takaa päin. Tekstiin kuuluva numero ilmoittaa varsinaisten erikoiskuljetusajoneuvojen määrän.
4. Ohittavaan liikenteeseen on kiinnitettävä

erityistä huomiota ja sille on varattava riittävästi tilaisuuksia turvalliseen ohittamiseen. Jos ohitukseen pyrkivä ajoneuvo on joutunut odottamaan sopivaa ohitustilaisuutta yli viisi minuuttia, on kuljetusletka mahdollisuuksien mukaan pysäytettävä ja ajettava riittävän sivuun muun liikenteen päästämiseksi ohi. Pitkien jonojen syntyminen kuljetuksen taakse on ehkäistävä kaikissa olosuhteissa.

5. Erikoiskuljetusajoneuvojen väli on pidettävä niin suurena, että ohittavat ajoneuvot mahtuvat niiden väliin. Ajoneuvojen väli ei toisaalta saa olla niin suuri, että erikoiskuljetusajoneuvojonoa ei enää käsitettäisi letkaksi. Sopiva etäisyys on 50 - 100 m. Mitä nopeampaa on muu liikenne, sitä suurempia välejä tulisi käyttää.
6. Kuljetuksen mukana on saattovalvoja ja varoitusajoneuvojen ja kuljetusajoneuvojen välillä on radiopuhelinyhteys.
7. Kuljetusta ei saa suorittaa valta- ja kanta-teillä eikä kaupunkien alueella muillakaan teillä seuraavina aikoina
 - arkipäivisin lauantaita lukuunottamatta klo 6 - 9 ja 15 - 17
 - kesäaikana (1.5. - 31.8.) ei myöskään perjantaisin ja sunnuntaisin klo 15 - 20
 - juhannuksen ja joulun aattona ja pitkäperjantain aattona sekä perättäisistä juhlapyhistä viimeisenä klo 15 - 20
8. Kuljetuksen mukana tulee olla nämä ohjeet erikoiskuljetuksien suorittamisesta letka-ajona.

9. Erikoiskuljetuksiin kohdistuvat seurantatutkimukset ja tarkastukset

Erikoiskuljetuksia seurataan suorittamalla ajoitaintienvarsilla kuorman mittausta tai punnitusta ja haastattelemalla kuljetuksen suorittajia.

Tämän ns. seurantatutkimuksen tavoitteena on lähinnä tieverkon kehittämiseen tarvittavien perustietojen hankkiminen. Seurantatutkimuksesta ilmoitetaan liikennemerkillä.



Kuva 5. Kolme erikoiskuljetusta käsittävän letkan
etuvaroitusaution varoitustaulu



Kuva 6. Kolme erikoiskuljetusta käsittävän letkan
takavaroitusauton varoitustaulu

Erikoiskuljetuksien tarkastukset on poliisin ja tieviranomaisen suorittamia tarkastuksia. Tieviranomaisen tarkastusoikeus perustuu tieliikennelain 97 §:n 2 momenttiin, jonka mukaan "Tie- ja vesirakennushallituksen ajoneuvon mittoja, painoja ja kuormituksia valvomaan määräämällä virkamiehellä on näissä virkatehtävissään sama toimivalta kuin poliisimiehellä 93, 94 ja 96 §:n mukaan". TVH on antanut tällaisen määräyksen lähes 400 virkamiehelle. Lisäksi on huomattava, että kuljetusluvan määräyksen mukaan kuljetuslupe on vaadittaessa esitettävä mm. tieviranomaiselle.

Tarkastuksilla pyritään valvomaan, että asetuksen mukainen lupa todella hankitaan ja että luvassa asetettuja ehtoja noudatetaan kuljetuksen aikana. Jos tarkastuksessa todetaan puutteellisuksia, kuljetus pysäytetään harkinnan mukaisesti ajaksi, kunnes puutteellisuudet on poistettu. Tarkastuksissa havaittu lupaehtojen laiminlyönti vaikuttaa kuljetusluvan saamiseen myöhemmin. Toistuva laiminlyönti saattaa johtaa myös erivapautta koskevan luvan tai liikenneluvan peruuttamiseen.

KULJETUSLUPAHAKEMUSTEN LÄHETYSOSOITTEET TVL:SSA

Katuosoite	Postiosoite	Puhelin	Telex
TVH:			
TVH, liikennetoimisto Opastinsilta 12 A	PL 33 00521 HELSINKI 52	90-1541 Telefax 90-1542662	124672
Tie- ja vesirakennuspiirit:			
Uusimaa Opastinsilta 12 B	PL 70 00521 HELSINKI 52	90-1541	
Turku Itsenäisyydenaukio 2	PL 31 20801 TURKU 80	921-355222	62258
Häme Åkerlundinkatu 5 B	PL 376 33101 TAMPERE 10	931-32800	22164
Kymi Kauppamiehenkatu 4	PL 13 45101 KOUVOLA 10	951-2911	52213
Mikkeli Mikonkatu 3	PL 114 50101 MIKKELI 10	955-10700	55118
Pohjois-Karjala Torikatu 36 A	PL 63 80101 JOENSUU 10	973-25211	46131
Kuopio Maaherrankatu 27	PL 117 70101 KUOPIO 10	971-124522	42147
Keski-Suomi Kauppakatu 21	PL 58 40101 JYVÄSKYLÄ 10	941-211011	28229
Vaasa Koulukatu 19	PL 93 65101 VAASA 10	961-111422	74244
Keski-Pohjanmaa Valtakatu 4	PL 79 84101 YLIVIESKA 10	983-20470	3414
Oulu Ratakatu 13	PL 261 90101 OULU 10	981-228422	32165
Kainuu Kalliokatu 4	PL 78 87101 KAJAANI 10	986-23161	33117
Lappi Hallituskatu 1-3	PL 194 96101 ROVANIEMI 10	991-2941	37231

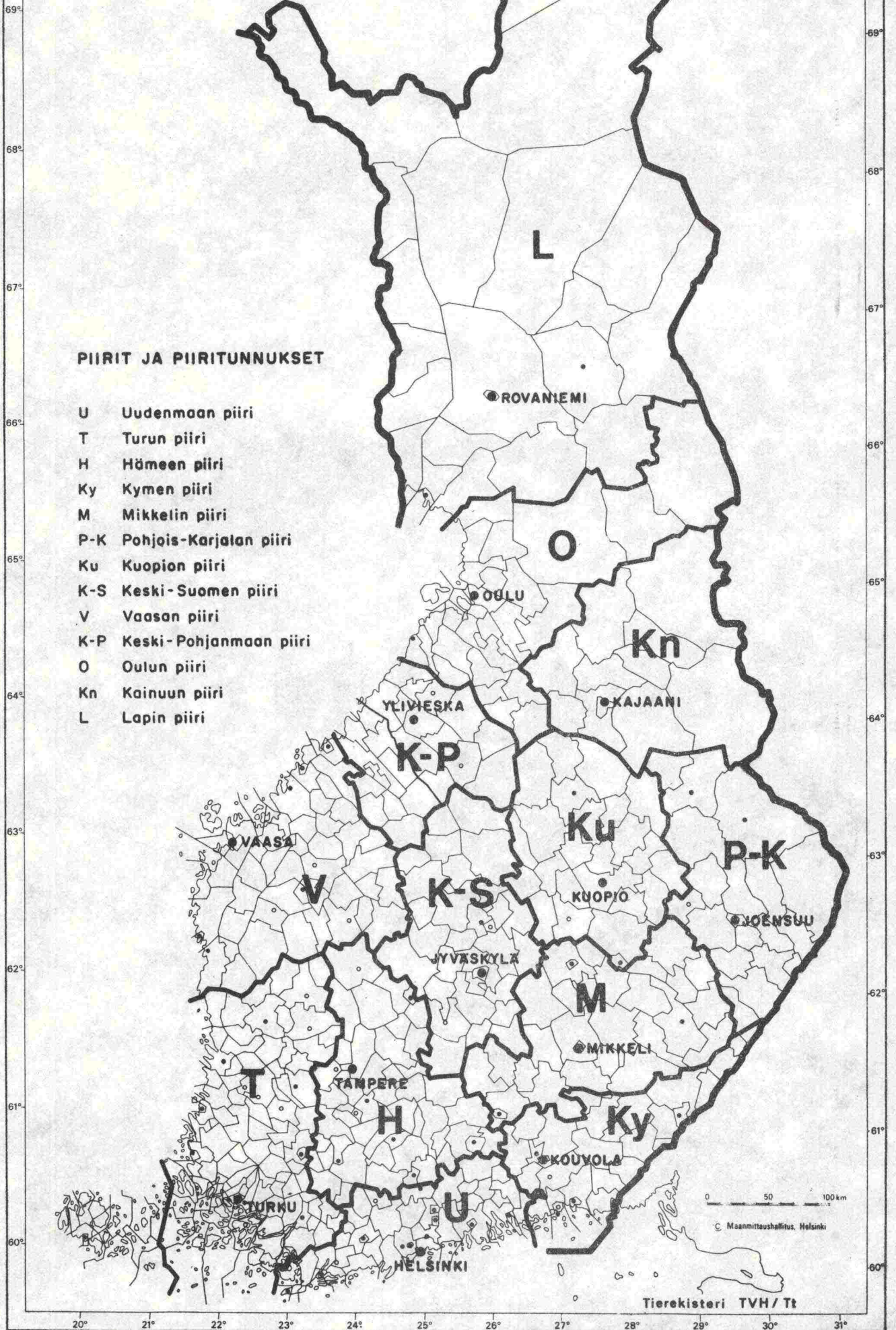
Hakemuksen joutumiseksi mahdollisimman pian kuljetuslupien käsittelijälle on kirjekuoren päälle hyvä merkitä sana "Kuljetuslupahakemus".

TIE- JA VESIRAKENNUS PIIRIT
JA NIIDEN KESKUSPAIKAT

LIITE 2

PIIRIT JA PIIRITUNNUKSET

- U Uudenmaan piiri
- T Turun piiri
- H Hämeen piiri
- Ky Kymen piiri
- M Mikkelin piiri
- P-K Pohjois-Karjalan piiri
- Ku Kuopion piiri
- K-S Keski-Suomen piiri
- V Vaasan piiri
- K-P Keski-Pohjanmaan piiri
- O Oulun piiri
- Kn Kainuun piiri
- L Lapin piiri



Tierekisteri TVH/Tt

© Maanmittauslaitos, Helsinki

Asia: Kuljetuslupahakemus

Pyydän lupaa seuraavan ylliraskaan/ylileveän/ylikorkean/ylipitkän kuljetuksen suorittamiseen

Hakijan nimi		Hakemuksen päivämäärä	
<input type="checkbox"/> Kuorma-auto	Rek.nro	<input type="checkbox"/> puoliperävaunu	Rek.nro
<input type="checkbox"/> varsin. perävaunu	Rek.nro	(valmistusnro tai muu yksilöinti)	
<input type="checkbox"/> ajoneuvonosturi	Mallimerkintä	Rek.nro	(valmistusnro tai muu yksilöinti)
			hinattava laite
Kuljetettava esine tai kappale			
Paino t	Korkeus m	Leveys m	Pituus m
Kuormatun ajoneuvon tai ajoneuvoyhdistelmän enimmäismitat ja -painot (painot eivät saa ylittää katsastustoimipaikan ko. kuljetuskalustolle vahvistamia painoja)			
Akselipainot			
Akselivälit			
Kokonaispaino m	Korkeus maasta mitattuna m	Suurin leveys m	Suurin pituus m
Kuljetusreitit/-reitit			
Kuljetuksen suoritusajankohta		Kuljetuskertojen määrä kpl	
Kuljetuksen tilaaja		Kuljetuksen suorittaja	
Mahdollisesti tarvittavia lisätietoja kuljetuksesta antaa			Puhelin
Päätös kuljetusluvasta noudetaan/pyydetään lähettämään osoitteella			
Liitteenä		<input type="checkbox"/> Jäljennös liikenneministeriön erivapauspäätöksestä	
<input type="checkbox"/> jäljennökset rekisteriotteista ja perävaunukirjasta		<input type="checkbox"/> Kuormakaavio (esimerkki kääntöpuolella)	
<input type="checkbox"/> Katsastustoimipaikan lausunto hinattavan laitteen kytkennästä			

Sitoudun noudattamaan tämän hakemuksen perusteella mahdollisesti myönnettävän kuljetusluvan ehtoja.

Allekirjoitus

Lomakkeen täyttöohjeita

Kuljetusvälineiden rekisterinumerojen ilmoittaminen ja rekisteriotteista ja perävaunukirjasta jäljennösten lähettäminen on tarpeen vain silloin, kun on kysymys ylliraskaasta kuljetuksesta tai muusta syystä kysymyksessä on liikenneministeriön antaman erivapauden vaativa kalusto.

Huom. Ylipaino, ylileveys, ylipituus tai ylikorkeus ei saa aiheutua kuormattavien kappaleiden sijoittamisesta rinnakkain, peräkkäin tai päällekkäin.

Esimerkki kuormakaaviosta (ellei esimerkkipiirros sovellu hakemuksen mukaisen kuormitustapauksen esittämiseen, kuormakaavio voidaan esittää tämän sivun alaosassa tai erillisellä liitteellä)

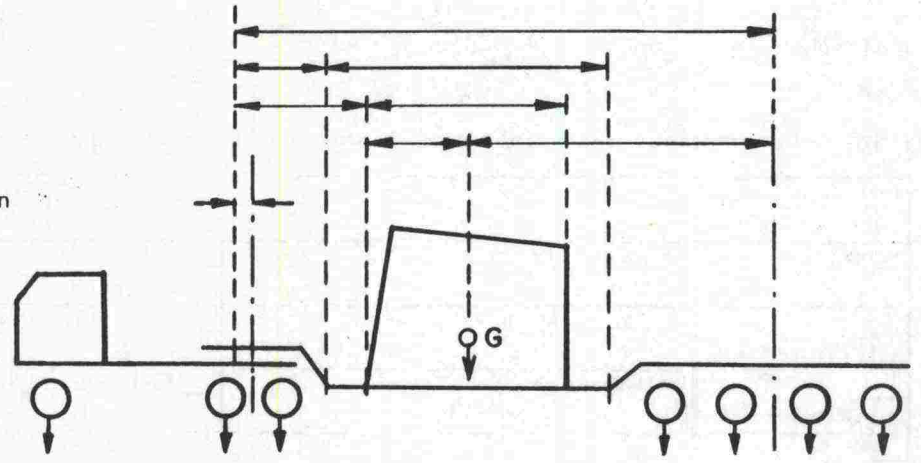
Perävaunun tukipisteiden väli

Kuormatilan mitat

Kuorman paikka

Kuorman painopisteen paikka

Puoliperävaunun tukipisteen ja vetovaunun



Omapaino (t)

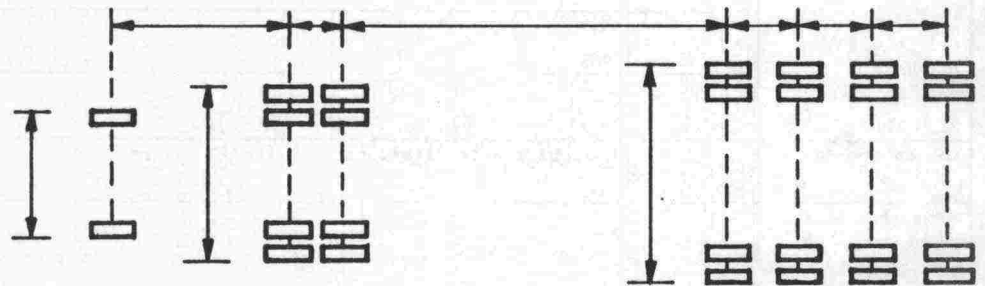
Kuorman paino (t)

Akselipainot (t)

(akselipaino = omapaino + kuorman paino)



Akselileveydet



Pyörien luku aksleissa

_____ kpl

_____ kpl/aks.

_____ kpl/aks.

TIE- JA VESIRAKENNUSHALLITUS
TIE- JA VESIRAKENNUSLAITOS

KULJETUSLUPA JAKAMATTOMIEN ESINEIDEN
KULJETTAMISEKSI YLISUURINA KULJETUKSINA

Nro

_____ piiri

Pvm

Viite Kuljetuslupahakemuksenne

Asia Ylisuurten erikoiskuljetusten
suorittaminen

Viitekohdassa mainitulla hakemuksella olette pyytänyt lupaa ylisuurten kuljetuksien suorittamiseen.

Ajoneuvoasetuksen 66 §:n perusteella tie- ja vesirakennushallitus/
_____ tie- ja vesirakennuspiiri myöntää teille luvan sisäisivuilla mainituin lupamääräyksin kuljettaa yleisillä teillä koko maassa/_____ tie ja vesirakennuspiirin alueella jakamattomia esineitä seuraavin kuljetuksen enimmäismitoin ja -painoin:

1. Kuljetuksen enimmäisleveys 4,0 m
2. Kuljetuksen enimmäiskorkeus 4,4 m
3. Kuljetuksen enimmäispituus (kuorma mukaanluettuna):
 - kuorma-auto 12,0 m (kuorman etuylitys ei kuitenkaan saa olla yli 2 m eikä takaylitys yli 3 m)
 - kuorma-auto + puoliperävaunu 30 m
 - kuorma-auto + varsinainen perävaunu 22 m
 - kuorma-auto + hinattava laite 30 m
4. Kuljetuksen enimmäispainot
 - akselipaino 10 t
 - telipaino ajoneuvoasetuksen 33 §:n 1 momentin mukainen
 - kokonaispaino ajoneuvoasetuksen 33 §:n 2 momentin mukainen

Luvan voimassaoloaika

Lunastus

ERIKOISKULJETUKSEN VARUSTEITA JA KUORMAUSTA KOSKEVAT
AJONEUVOASETUKSEN TÄYTÄNTÖÖNPANOPÄÄTÖKSEN MÄÄRÄYKSET

1. (181 § 3 mom.)

Milloin muuta kuin erikoiskuljetuksiin erikseen hyväksyttyä perävaunua käytetään erikoiskuljetukseen, on noudatettava 184 §:n 1 momentin, 185 §:n 2 ja 3 momentin ja 188 §:n 3 ja 4 momentin määräyksiä.

2. (184 § 1 mom.)

Jos perävaunun tai erikoiskuljetuksen leveys on suurempi kuin 2,5 m, on perävaunun takana oltava kuljetuksen suurinta leveyttä vastaamaan asetettavat, taakse punaista valoa näyttävät valaisimet, jotka on kytkettävä niin, että ne toimivat samanaikaisesti takavalojen kanssa, sekä vastaavasti sijoitetut punaiset kolmion muotoiset heijastimet. Jos perävaunun tai erikoiskuljetuksen leveys on suurempi kuin 3,0 m, on valaisimia oltava kummallakin puolella kaksi päällekkäin. Valaisimien ja heijastimien on oltava vähintään 0,35 m ja enintään 1,50 m korkeudella. Kunkin valaisimen lampun tehon on oltava vähintään 15 W ja enintään 20 W.

3. (185 § 2 ja 3 mom.)

Jos perävaunun tai erikoiskuljetuksen leveys on suurempi kuin 2,5 m, vetoauton etuosaan tai välittömästi ohjaamon taakse on kuorman leveydelle asetettava esteeseen osuessa helposti taipuvat tai siirtyvät merkkitaangot. Tankoihin on kiinnitettävä eteenpäin suunnatut, kuljetuksen

suurinta leveyttä vastaamaan asetettavat ruskeankeltaista valoa näyttävät valaisimet, jotka toimivat samanaikaisesti takavalojen kanssa. Lisäksi tankoihin on kiinnitettävä leveydeltään noin 100 mm ja korkeudeltaan noin 200 mm suuruiset eteenpäin suunnatut valkoiset heijastimet. Valaisimien ja heijastimien on oltava vähintään 1,00 m ja enintään 1,50 m korkeudella ja valaisimien lampun tehon vähintään 15 W ja enintään 20 W.

Milloin kuorman leveys ylittää 3,5 m, saa merkkitaangot niihin kiinnitettävine valaisimineen ja heijastimineen korvata kuorman kiinnityillä tai vastaavilla kuljetuksen erityisluvis-
sa määrättyillä laitteilla.

4. (188 § 3 mom.)

Perävaunua saa käyttää samanaikaisesti usean jakamattoman esineen kuljetukseen, jos kuljetettavat jakamattomat esineet aiheuttaisivat kukin yksinään joko yhdistelmän tai perävaunun pituuden, leveyden tai kuljetuksen korkeuden ylittämisen. Useamman kuin yhden jakamattoman esineen kuljettaminen ei kuitenkaan saa aiheuttaa muun suurimman sallitun arvon ylittämistä. Ajoneuvoasetuksen 33 §:ssä sallittuja painoja ei kuitenkaan saa useampia jakamattomia esineitä kuljetettaessa ylittää. Jos kuljetus voidaan toteuttaa vaihtoehtoisilla tavoilla, joissa kukin aiheuttaa eri raja-arvon ylittämisen, on ensisijaisesti noudatettava leveyttä ja toissijaisesti korkeutta koskevaa määräystä.

MUUT LUPAMÄÄRÄYKSET

5. Liikennemerkkein osoitettuja painorajoituksia ei saa ylittää.

6. Tämä kuljetuslupa tai sen jäljennös on oltava kuljetuksessa mukana ja vaadittaessa esitettävä poliisi-, katsastus- tai tieviranomaisille. Lupa voidaan peruuttaa, milloin olosuhteet luvan myöntämisen jälkeen ovat olennaisesti muuttuneet tai muuta syytä siihen ilmenee.

7. Kuljetusreittiin sisältyvien katujen, rakennuskaavateiden ja yksityisten teiden osalta on erikseen hankittava ajoneuvoasetuksen 65 tai 66 §:n mukainen lupa poliisilta tai kunnalta sekä yksityisen tien osalta lisäksi tienpitäjältä.

8. Jos hinattavan ajoneuvon (perävaunu tai hinattava laite) pituus kuormineen on suurempi kuin 6 m, on ajoneuvossa oltava kummallakin puo-

lolla ajoneuvoasetuksen täytäntöönpanopäätöksen 166 §:n mukaiset sivuvalot.

9. Kuljetuksen leveyden ollessa yli 3,0 m, jos samalla pituus on yli 22 m, tai leveyden ollessa yli 3,5 m kuljetuksen edellä tulee kulkea kohdan 11 mukaisella varoitustaululla varustettu varoitusauto (henkilö- tai pakettiauto) ja kuljetusajoneuvon ja varoitusauton tulee olla varustettu ajoneuvoasetuksen täytäntöönpanopäätöksen 25 § 6 momentin mukaisella kiertävää tai vilkkuvaa keltaista valoa näyttävällä ja koko kuljetuksen ajan toimivalla valaisimella. Moottoritiellä varoitusauton tulee kulkea kuljetuksen takana.

10. Kuljetuksen leveyden ollessa yli 3,5 m ja kuljetuksen pituuden samalla yli 22 m kohdan 11 mukaisen varoitusauton tulee kulkea myös kuljetuksen takana.

11. Kuljetuksen leveyden ollessa yli 3,0 m tai pituuden ollessa yli 22 m kuljetusajoneuvon tai ajoneuvoyhdistelmän edessä ja takana tulee olla säädettyjen laitteiden lisäksi keltainen 50 x 100 cm suuruinen varoitustaulu, missä 15 cm korkeusin mustin kirjaimin kahdelle riville jaettu on teksti "ERIKOISKULJETUS". Pimeän aikana edessä olevan taulun tulee olla valaistu ja takana olevan heijastava tai valaistu.

12. Kuljetuksen leveyden ollessa yli 3,5 m tai tienpinnan leveyden alle 7 m kuljetuksen nopeus saa olla enintään 60 km/h ja muutoin 80 km/h. (Kuljetuksen nopeus ei saa kuitenkaan ylittää kuljetuskalustolle sallittuja nopeuksia tai liikennemerkein merkittyjä nopeusrajoituksia.)

13. Kuljetuksen leveyden ollessa yli 3,5 m ajoneuvoasetuksen täytäntöönpanopäätöksen 185 §:n 2 momentin mukaiset merkkitangot valaisimineen ja heijastimineen voidaan korvata esim. välittömästi kuorman eteen sijoitetuilla samanlaisilla heijastimilla ja valaisimilla.

14. Kuljetusta suoritettaessa on noudatettava erityistä varovaisuutta ja se on suoritettava siten, että siitä on mahdollisimman vähän haittaa, vahinkoa tai vaaraa muulle liikenteelle.

15. Luvan saaja vastaa kaikista ylileveyden, ylikorkeuden tai ylipituuden vuoksi aiheutuneista vahingoista.

16. Kuljetusta suoritettaessa tulee noudattaa TVH:n antamia ohjeita erikoiskuljetusten suo-

rittamisesta yleisillä teillä (sisältyvät pääasiassa julkaisuun TVH 742012/83). Kuljetuksen aikana tulee ottaa huomioon tieliikennelain ja sen perusteella annettujen asetusten ja päätösten määräykset, joihin ei erikseen ole myönnetty poikkeusta.

17. Kuljetuksen suorittajan tulee noudattaa erikoiskuljetusten suorittamisesta tasoristeysten kautta annettuja ohjeita (sisältyvät julkaisuun TVH 742012/83) ja ohjeiden niin edellyttäessä hankkia tasoristeysten ylittämistä varten tarvittava lupa (mm. sähköradan johtojen alittamiseksi tarvitaan aina lupa kuljetuksen korkeuden ylittäessä 4,5 m).

18. Kuljetuksen suorittajan tulee huolehtia tien yläpuolella olevien sähkö- ja puhelinjohtojen sekä muiden rakenteiden huomioon ottamisesta kuljetuksen aikana ja sopia näiden laitteiden omistajien kanssa kuljetuksen aikana tarvittavista toimenpiteistä. Ennen alikulkua rajoittavaa estettä on tarvittaessa pysähdyttävä ja varmistauduttava, että alikulkukorkeus on riittävä. Sähköjohtoja alitettaessa on noudatettava sähköturvallisuusmääräysten mukaisia turvaetäisyyksiä.

19. Kuljetusta ei saa suorittaa sellaisissa keli- tai sääolosuhteissa, joissa kuljetuksesta aiheutuu erityistä vaaraa tai joissa kuljetuksen turvallinen suorittaminen edellyttää tienpitäjälle ylimääräisiä kustannuksia aiheuttavia, normaaliliikenteen vaatimien hoitotoimenpiteiden lisäksi tarvittavia toimenpiteitä.

Kaikista erikoiskuljetuksen varoituslaitteista on yhteenvedona kuva seuraavalla sivulla.

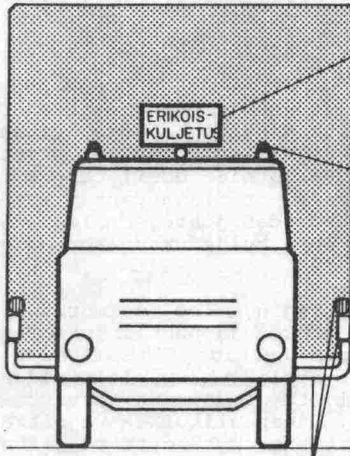
(Valitusosoitus ks. liite 11.)

ERIKOISKULJETUSTA SUORITTAVAN AJONEUVON VAROITUSLAITTEET (ei koske ajoneuvonostureita)

EDESSÄ

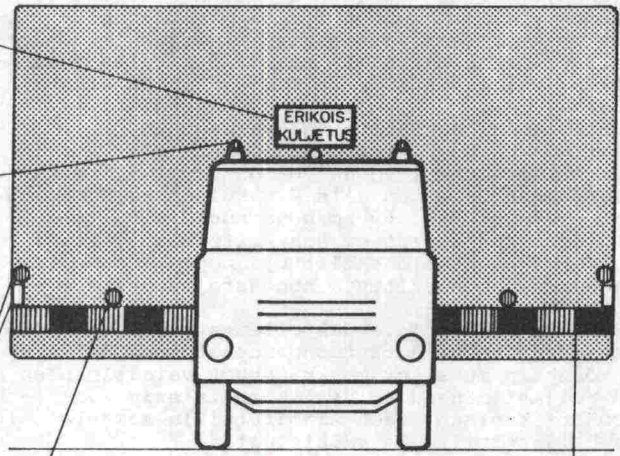
Leveys $\leq 3,5\text{m}$ (alle $2,5\text{m}$ leveissä kuljetuksissa vain, jos kuorma on kuljetuskalustoa leveämpi)

Leveys $> 3,5\text{m}$



50x100cm:n varoitustaulu, jos kuljetuksen leveys $> 3\text{m}$ tai pituus $> 22\text{m}$.

Kiertävä tai vilkkuva keltainen valo, jos kuljetukselle määrätään varoitusauto.



Vetoauton etuosassa tai välittömästi ohjaamon takana kuorman leveydellä merkkitanko, jossa valkoinen 10x20cm:n heijastin ja ruskeankeltainen merkkivalo.

Kuorman suurinta leveyttä osoittavat valkoinen 10x20cm:n heijastin ja ruskeankeltainen merkkivalo.

Ruskeankeltainen lisämerkkivalo, jos uloimman merkkivalon etäisyys auton kiinteistä merkkivaloista $> 1\text{m}$.

Punakeltajuovitettu, esim. kuorman kiinnitetty, lauta, jossa edessä keltaiset ja takana punaiset juovat heijastavia, jos kuljetuksen leveys $> 4\text{m}$.

TAKANA

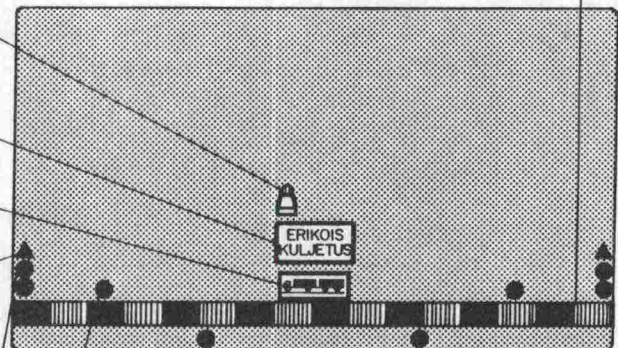
Kiertävä tai vilkkuva keltainen valo, jos kuljetukselle määrätään varoitusauto ja edessä oleva vastaava valo ei näy taaksepäin.

50x100cm:n varoitustaulu, jos kuljetuksen leveys $> 3\text{m}$ tai pituus $> 22\text{m}$.

Pituutta osoittava taulu, jos kuljetuksen pituus $> 15,5\text{m}$.

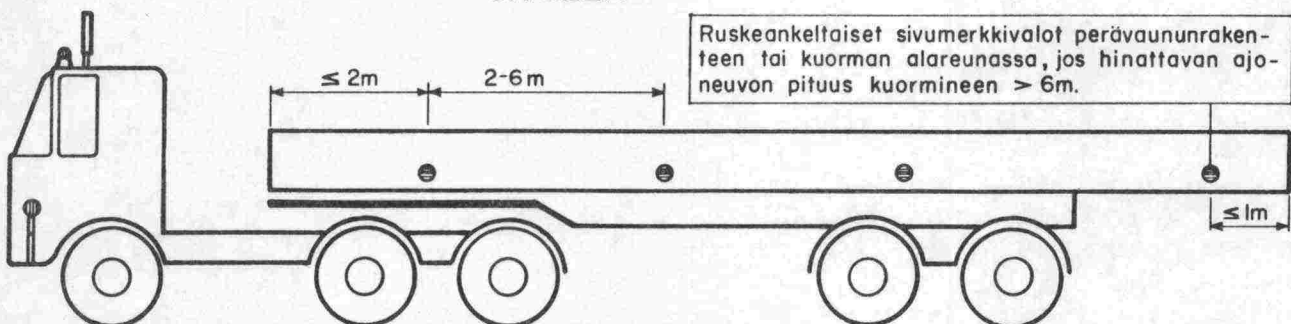
Kuorman suurinta leveyttä osoittava punainen heijastin, jos kuljetuksen leveys $> 2,5\text{m}$ tai kuorma on kuljetuskalustoa leveämpi. Heijastin on tasasivuisen kolmion muotoinen (sivun pituus 15-20cm), jos ko. on hinattava ajoneuvo, muulloin muunmuotoinen (pinta-ala $\geq 30\text{cm}^2$).

Kuorman suurinta leveyttä osoittava punainen merkkivalo, jos kuljetuksen leveys $> 2,5\text{m}$ tai kuorma kuljetuskalustoa leveämpi. Merkkivaloja kaksi päällekkäin, jos kuljetuksen leveys $> 3,0\text{m}$.



Punainen lisämerkkivalo, jos uloimman merkkivalon etäisyys auton kiinteistä merkkivaloista $> 1\text{m}$.

SIVULLA



Ruskeankeltaiset sivumerkkivalot perävaununrakenteen tai kuorman alareunassa, jos hinattavan ajoneuvon pituus kuormineen $> 6\text{m}$.

HUOM! Ajoneuvo tulee aina olla varustettu kaikilla niillä valoilla, heijastimilla ja muilla varusteilla, mitä katsastuksessa on määrätty.

Merkkilamppujen teho edessä ja takana on 15-20W ja sivuilla 4-10W. Merkkivalojen ja heijastimien korkeus edessä on 1-1,5m, sivuilla ja takana 0,35-1,5m. Hinattavan laitteen heijastimien korkeus on 0,35-1m, edessä korkeus on enintään 1,2m.

Nro

_____ piiri
Pvm

Viite Kuljetuslupahakemuksenne

Asia Ylisuurten erikoiskuljetusten
suorittaminen

Viitekohdassa mainitulla hakemuksella olette pyytäneet lupaa kontti-
kuljetusten suorittamiseen.

Ajoneuvoasetuksen 66 §:n perusteella tie- ja vesirakennushallitus/_____
_____ tie- ja vesirakennuspiiri myöntää
teille luvan kääntöpuolella mainituin lupamääräyksin suorittaa
yleisillä teillä koko maassa/_____ tie- ja
vesirakennuspiirin alueella konttikuljetuksia seuraavin enimmäis-
mitoin ja -painoin:

1. Kuljetuksen enimmäiskorkeus 4,4 m
2. Kuljetuksen enimmäisleveys 2,5 m
3. Kuljetuksen enimmäispituus:
 - kuorma-auto 12,0 m
 - kuorma-auto + puoliperävaunu 16 m
 - kuorma-auto + varsinainen perävaunu 22 m
4. Kuljetuksen enimmäispainot (ellei liikennemerkein ole määrätty pie-
nempiä painoja):
 - akselipaino 10 t
 - telipaino ajoneuvoasetuksen 33 §:n 1 momentin mukainen
 - kokonaispaino ajoneuvoasetuksen 33 §:n 2 momentin mukainen

Luvan voimassaoloaika

Lunastus

KULJETUSLUPAMÄÄRÄYKSET

1. Kuljetusta suoritettaessa on noudatettava erityistä varovaisuutta ja se on suoritettava siten, että siitä on mahdollisimman vähän haittaa, vahinkoa tai vaaraa muulle liikenteelle.

2. Kuljetuksen suorittajan tulee huolehtia tien yläpuolella olevien rakenteiden huomioon ottamisesta kuljetuksen aikana ja sopia näiden laitteiden omistajien kanssa kuljetuksen aikana tarvittavista toimenpiteistä. Ennen alikulkua rajoittavaa estettä on tarvittaessa pysähdyttävä ja varmistauduttava, että alikulkukorkeus on riittävä.

3. Liikennemerkkein osoitettuja painorajoituksia ei saa ylittää.

4. Kuljetusta suoritettaessa tulee noudattaa TVH:n antamia ohjeita erikoiskuljetusten suorittamisesta yleisillä teillä (sisältyvät julkaisuun TVH 742012/83). Kuljetuksen aikana tulee ottaa huomioon tieliikennelain ja sen perusteella annettujen asetusten ja päätösten määräykset, joihin ei erikseen ole myönnetty poikkeusta.

5. Luvan saaja vastaa kaikista ylikorkeuden vuoksi aiheutuneista vahingoista.

6. Tämä kuljetuslupa tai sen jäljennös on oltava kuljetuksessa mukana ja vaadittaessa esitettävä poliisi-, katsastus- tai tieviranomaisille. Lupa voidaan peruuttaa, milloin olosuhteet kuljetusluvan myöntämisen jälkeen ovat olennaisesti muuttuneet tai muuta syytä siihen ilmenee.

7. Kuljetusreittiin sisältyvien katujen rakennuskaavateiden ja yksityisten teiden osalta on erikseen hankittava lupa poliisilta tai kunnalta sekä yksityisen tien osalta lisäksi tienpitäjältä.

8. Ylikorkeus ei saa aiheutua kuormattavien konttien sijoittamisesta päällekkäin.

(Valitusosoitus ks. liite 11.)

TIE- JA VESIRAKENNUSHALLITUS
TIE- JA VESIRAKENNUSLAITOS

KULJETUSLUPA YLISUUREN TAI
YLIRASKAAN AJONEUVONOSTURIN
KULJETTAMISEKSI

Nro

_____ piiri

Pvm

Käsittelijä

Tiedoksi

Luvansaajan nimi		Hakemuksen päivämäärä											
Mallimerkintä ja rek.nro													
Nosturin enimmäismitat ja enimmäispainot													
Akselipainot (t)	<table border="1"> <tr> <td></td><td></td><td></td><td></td><td></td><td></td><td></td><td></td><td></td><td></td> </tr> </table>												
Akselivälit (m)	<table border="1"> <tr> <td></td><td></td><td></td><td></td><td></td><td></td><td></td><td></td><td></td><td></td> </tr> </table>												
Kokonaispaino	Korkeus maasta mitattuna	Leveys	Pituus										
t	m	m	m										
Kuljetusreitti/-reitit (edestakaisin)													
Luvan voimassaoloaika													
Huomautuksia													

Lupamääräykset kääntöpuolella.

Lupa on myönnetty ajoneuvoasetuksen 66 §:n perusteella.

Lunastus _____ mk

KULJETUSLUPAMÄÄRÄYKSET

1. Ajoneuvon leveyden ollessa yli 3,5 m nopeus saa olla enintään 60 km/h ja muutoin 80 km/h. Nopeus ei saa kuitenkaan ylittää ajoneuvolle sallittuja nopeuksia tai liikennemerkein merkittyjä nopeusrajoituksia.

2. Kuljetuksen suorittajan tulee huolehtia tien yläpuolella olevien sähkö- ja puhelinjohtojen sekä muiden rakenteiden huomioon ottamisesta kuljetuksen aikana ja sopia näiden laitteiden omistajien kanssa kuljetuksen aikana tarvittavista toimenpiteistä. Ennen alikulkua rajoittavaa estettä on tarvittaessa pysähdyttävä ja varmistauduttava, että alikulkukorkeus on riittävä. Sähköjohtoja alitettaessa on noudatettava sähköturvallisuusmääräysten mukaisia turvaetäisyyksiä.

3. Kuljetuksen suorittajan tulee noudattaa erikoiskuljetuksen suorittamisesta tasoristeysten kautta annettuja ohjeita (sisältyvät julkaisuun TVH 742012/83) ja ohjeiden niin edellyttäessä hankkia tasoristeysten ylittämistä varten tarvittava lupa (mm. sähköradan johtojen alittamiseksi tarvitaan aina lupa kuljetuksen korkeuden ylittäessä 4,5 m).

4. Liikennemerkein osoitettuja painorajoituksia ei saa ylittää.

5. Kuljetusta suoritettaessa tulee noudattaa TVH:n antamia ohjeita erikoiskuljetusten suorittamisesta yleisillä teillä (sisältyvät julkaisuun TVH 742012/83). Kuljetuksen aikana tulee ottaa huomioon tieliikennelain ja sen perusteella annettujen asetusten ja päätösten määräykset, joihin ei erikseen ole myönnetty poikkeusta.

6. Luvan saaja vastaa kaikista ylipainon, ylläleveyden, ylikorkeuden tai ylipituuden vuoksi aiheutuneista vahingoista.

7. Tämä kuljetuslupa tai sen jäljennös on oltava kuljetuksessa mukana ja vaadittaessa esitettävä poliisi-, katsastus- tai tieviranomaisille. Lupa voidaan peruuttaa, milloin olosuhteet luvan myöntämisen jälkeen ovat olennaisesti muuttuneet tai muuta syytä siihen ilmenee.

8. Kuljetusreittiin sisältyvien katujen rakennuskaavateiden ja yksityisten teiden osalta on erikseen hankittava lupa poliisilta tai kunnalta sekä yksityisen tien osalta lisäksi tienpitäjältä.

9. Kuljetusta ei saa suorittaa sellaisissa keli- tai sääolosuhteissa, joissa kuljetuksesta aiheutuu erityistä vaaraa tai joissa kuljetuksen turvallinen suorittaminen edellyttää tienpitäjälle ylimääräisiä kustannuksia aiheuttavia, normaaliliikenteen vaatimien hoitotoimenpiteiden lisäksi tarvittavia toimenpiteitä.

10. Nosturin leveyden ollessa yli 3 m sen edessä ja takana tulee olla säädettyjen laitteiden lisäksi keltainen 50 x 100 cm varoitustaulu, missä 15 cm korkuisin mustin kirjaimin kahdelle riville jaettuna on teksti "ERIKOISKULJETUS". Pimeän aikana edessä olevan taulun tulee olla valaistu ja takana olevan heijastava tai valaistu.

11. Nosturin leveyden ollessa yli 3,5 m sen edellä tulee kulkea kohdan 10 mukaisella varoitustaululla varustettu varoitusauto (henkilö- tai pakettiauto) ja kuljetusajoneuvon ja varoitusauton tulee olla varustettu ajoneuvoasetuksen täytäntöönpanopäätöksen 25 § 6 momentin mukaisella kiertävää tai vilkkuvaa keltaista valoa näyttävällä ja koko kuljetuksen ajan toimivalla valaisimella. Moottoritiellä varoitusauto tulee kulkea kuljetuksen takana.

Erillisellä liitteellä annetut määräykset.

(Valitusosoitus ks. liite 11.)

_____ piiri

Käsittelijä

Tiedoksi

Luvansaajan nimi		Hakemuksen päivämäärä	
Kuljetusväline	Rek.nro		Rek.nro
<input type="checkbox"/> kuorma-auto		<input type="checkbox"/> puoliperävaunu	(valmistenro tai muu yksilöinti)
<input type="checkbox"/> varsinainen perävaunu	Rek.nro	<input type="checkbox"/> välivaunu	(valmistenro tai muu yksilöinti)
<input type="checkbox"/>		<input type="checkbox"/> hinattava laite	
Kuljetettava esine tai kappale			
Paino	Korkeus	Leveys	Pituus
t	m	m	m
Kuormatun ajoneuvon tai ajoneuvoyhdistelmän enimmäismitat ja enimmäispainot			
Akselipainot (t)			
Akselivälit (m)			
Kokonaispaino	Korkeus maasta mitattuna	Leveys	Pituus
t	m	m	m
Kuljetusreitit/-reitit			
Luvan voimassaoloaika (ks. myös lupamääräys 9)			
Huomautuksia			

Lupa on myönnetty ajoneuvoasetuksen 66 §:n perusteella, Kuljetusta suoritettaessa on noudatettava sivuilla 2 ja 3 mainittuja lupamääräyksiä.

Valitusosoitus eri liitteessä.

Lunastus _____ mk

ERIKOISKULJETUKSEN VARUSTEITA JA KUORMAUSTA KOSKEVAT
AJONEUVOASETUKSEN TÄYTÄNTÖÖNPANOPÄÄTÖKSEN MÄÄRÄYKSET

1. (181 § 3 mom.)

Milloin muuta kuin erikoiskuljetuksiin erikseen hyväksyttyä perävaunua käytetään erikoiskuljetukseen, on noudatettava 184 §:n 1 momentin, 185 §:n 2 ja 3 momentin ja 188 §:n 3 ja 4 momentin määräyksiä.

2. (184 § 1 mom.)

Jos perävaunun tai erikoiskuljetuksen leveys on suurempi kuin 2,5 m, on perävaunun takana oltava kuljetuksen suurinta leveyttä vastaamaan asetettavat, taakse punaista valoa näyttävät valaisimet, jotka on kytkettävä niin, että ne toimivat samanaikaisesti takavalojen kanssa, sekä vastaavasti sijoitetut punaiset kolmion muotoiset heijastimet. Jos perävaunun tai erikoiskuljetuksen leveys on suurempi kuin 3,0 m, on valaisimia oltava kummallakin puolella kaksi päällekkäin. Valaisimien ja heijastimien on oltava vähintään 0,35 m ja enintään 1,50 m korkeudella. Kunkin valaisimen lampun teho on oltava vähintään 15 W ja enintään 20 W.

3. (185 § 2 ja 3 mom.)

Jos perävaunun tai erikoiskuljetuksen leveys on suurempi kuin 2,5 m, vetoauton etuosaan tai välittömästi ohjaamon taakse on kuorman leveydelle asetettava esteeseen osuessa helposti taipuvat tai siirtyvät merkkitaangot. Tankoihin on kiinnitettävä eteenpäin suunnatut, kuljetuksen

suurinta leveyttä vastaamaan asetettavat ruskeankeltaista valoa näyttävät valaisimet, jotka toimivat samanaikaisesti takavalojen kanssa. Lisäksi tankoihin on kiinnitettävä leveydeltään noin 100 mm ja korkeudeltaan noin 200 mm suuruiset eteenpäin suunnatut valkoiset heijastimet. Valaisimien ja heijastimien on oltava vähintään 1,00 m ja enintään 1,50 m korkeudella ja valaisimien lampun tehon vähintään 15 W ja enintään 20 W.

Milloin kuorman leveys ylittää 3,5 m, saa merkkitaangot niihin kiinnitettävine valaisimineen ja heijastimineen korvata kuormaan kiinnityillä tai vastaavilla kuljetuksen erityisluvissa määrättyillä laitteilla.

4. (188 § 3 mom.)

Perävaunua saa käyttää samanaikaisesti usean jakamattoman esineen kuljetukseen, jos kuljetettavat jakamattomat esineet aiheuttaisivat kukin yksinään joko yhdistelmän tai perävaunun pituuden, leveyden tai kuljetuksen korkeuden ylittämisen. Useamman kuin yhden jakamattoman esineen kuljettaminen ei kuitenkaan saa aiheuttaa muun suurimman sallitun arvon ylittämistä. Ajoneuvoasetuksen 33 §:ssä sallittuja painoja ei kuitenkaan saa useampia jakamattomia esineitä kuljetettaessa ylittää. Jos kuljetus voidaan toteuttaa vaihtoehtoisilla tavoilla, joissa kukin aiheuttaa eri raja-arvon ylittämisen, on ensisijaisesti noudatettava leveyttä ja toissijaisesti korkeutta koskevaa määräystä.

MUUT LUPAMÄÄRÄYKSET

5. Liikennemerkkein osoitettuja painorajoituksia ei saa ylittää.

6. Tämä kuljetuslupa tai sen jäljennös on oltava kuljetuksessa mukana ja vaadittaessa esitettävä poliisi-, katsastus- tai tieviranomaisille. Lupa voidaan peruuttaa, milloin olosuhteet luvan myöntämisen jälkeen ovat olennaisesti muuttuneet tai muuta syytä siihen ilmenee.

7. Kuljetusreittiin sisältyvien katujen, rakennuskaavateiden ja yksityisten teiden osalta on erikseen hankittava ajoneuvoasetuksen 65 tai 66 §:n mukainen lupa poliisilta tai kunnalta sekä yksityisen tien osalta lisäksi tienpitäjältä.

8. Jos hinattavan ajoneuvon (perävaunu tai hinattava laite) pituus kuormineen on suurempi kuin 6 m, on ajoneuvossa oltava kummallakin puolella ajoneuvoasetuksen täytäntöönpanopäätöksen 166 §:n mukaiset sivuvalot.

9. Kuljetuksen leveyden ollessa yli 4,0 m tai pituuden yli 30 m taikka korkeuden yli 5,0 m ei kuljetusta saa suorittaa valta- ja kantateillä eikä kaupunkien alueilla muillakaan teillä seuraavina aikoina

- arkipäivisin lauantaita lukuunottamatta klo 6-9 ja 15-17
- kesäaikana (1.5.-31.6.) ei myöskään perjantaisin ja sunnuntaisin klo 15-20
- juhannuksen ja joulun aatonaaton ja pitkäperjantain aattona sekä perättävistä juhlapyhistä viimeisenä klo 15-20

10. Viereisen sivun taulukon osoittamissa tapauksissa kuljetuksen edellä tulee kulkea kohdan 12 mukaisella varoitustaululla varustettu varoitusauto (henkilö- tai pakettiauto) ja kuljetusajoneuvon ja varoitusaution tulee olla varustettu ajoneuvoasetuksen täytäntöönpanopäätöksen 25 § 6 momentin mukaisella kiertävää tai vilkkuvaa keltaista valoa näyttävällä ja koko kuljetuksen ajan toimivalla valaisimella. Moottoritiedellä varoitusaution tulee kulkea kuljetuksen takana.

11. Kuljetuksen takana tulee kulkea kohdan 10 mukainen varoitusauto viereisen sivun taulukon osoittamissa tapauksissa.

12. Viereisen sivun taulukon osoittamissa tapauksissa kuljetusajoneuvon tai ajoneuvoyhdistelmän edessä ja takana tulee olla säädettyjen laitteiden lisäksi keltainen 50 x 100 cm suuruisen varoitustaulu, missä 15 cm korkuisin mustin kirjaimin kahdelle riville jaettuna on teksti "ERIKOISKULJETUS". Pimeän aikana edessä olevan taulun tulee olla valaistu ja takana olevan heijastava tai valaistu.

13. Kuljetuksen leveyden ollessa yli 3,5 m tai pituuden yli 30 m taikka tienpinnan leveys alle 7 m kuljetuksen nopeus saa olla enintään 60 km/h ja muutoin 80 km/h. (Kuljetuksen nopeus ei saa kuitenkaan ylittää kuljetuskalustolle sallittuja nopeuksia tai liikennemerkkein merkittyjä nopeusrajoituksia.)

14. Kuljetuksen leveyden ollessa yli 3,5 m ajoneuvoasetuksen täytäntöönpanopäätöksen 185 §:n 2 mom:n mukaiset merkkitaangot valaisimineen ja

heijastimiseen voidaan korvata esim. välittömästi kuorman eteen sijoitetuilla samanlaisilla heijastimilla ja valaisimilla. Kuljetuksen leveyden ollessa yli 4 m kuljetuksen suurin leveys on lisäksi merkittävä sijoittamalla kuljetuksen taakse ja kuljetuksen etuosaan, esim. ohjaamon taakse tai välittömästi kuorman eteen 1-1,5 m korkeuteen ajoneuvojen poikittaisessa pystytasossa sijaitseva punakeltajuovitettu kuljetuksen leveyden pituinen vähintään 30 cm leveä lauta, jossa punaiset juovat ovat heijastavia taaksepäin ja keltaiset juovat heijastavia eteenpäin. Juovien leveys on 15-20 cm.

15. Kuljetuksen mukana tulee olla TVH:n hyväksymä saattovalvoja alla olevan taulukon osoittamissa tapauksissa.

16. Kuljetusta suoritettaessa on noudatettava erityistä varovaisuutta ja se on suoritettava siten, että siitä on mahdollisimman vähän haittaa, vahinkoa tai vaaraa muulle liikenteelle.

17. Luvan saaja vastaa kaikista ylipainon, ylleveyden, ylikorkeuden tai ylipituuden vuoksi aiheutuneista vahingoista.

18. Kuljetusta suoritettaessa tulee noudattaa TVH:n antamia ohjeita erikoiskuljetusten suorittamisesta yleisillä teillä (sisältyvät julkaisuun TVH 742012/83). Kuljetuksen aikana tulee ottaa huomioon tieliikennelain ja sen perusteella annettujen asetusten ja päätösten määräykset, joihin ei erikseen ole myönnetty poikkeusta.

19. Kuljetuksen suorittajan tulee noudattaa erikoiskuljetusten suorittamisesta tasoristeysten kautta annettuja ohjeita (sisältyvät julkaisuun TVH 742012/83) ja ohjeiden niin edellyttäessä hankkia tasoristeysten ylittämistä varten tarvittava lupa (mm. sähköradan johtojen alittamiseksi tarvitaan aina lupa kuljetuksen korkeuden ylittäessä 4,5 m).

20. Kuljetuksen suorittajan tulee huolehtia tien yläpuolella olevien sähkö- ja puhelinjohtojen sekä muiden rakenteiden huomioon ottamisesta kuljetuksen aikana ja sopia näiden laitteiden omistajien kanssa kuljetuksen aikana tarvittavista toimenpiteistä. Ennen alikulkua rajoittavaa estettä on tarvittaessa pysähdyttävä ja varmistauduttava, että alikulkukorkeus on riittävä. Sähköjohtoja alitettaessa on noudatettava sähköturvallisuusmääräysten mukaisia turvaetäisyyksiä.

21. Kuljetusreitillä olevien liikennemerkkiportaalien mahdollisesta nostamisesta on sovittava hyvissä ajoin ao. tie- ja vesirakennuspiirien kanssa ja nostaminen on suoritettava luvansaajan toimesta ja kustannuksella tie- ja vesirakennuspiirien valvonnassa.

22. Kuljetusta ei saa suorittaa sellaisissa keli- tai sääolosuhteissa, joissa kuljetuksesta aiheutuu erityistä vaaraa tai joissa kuljetuksen turvallinen suorittaminen edellyttää tienpitäjälle ylimääräisiä kustannuksia aiheuttavia, normaali- liikenteen vaatimien hoitotoimenpiteiden lisäksi tarvittavia toimenpiteitä.

Erillisellä liitteellä annetut lisämääräykset.

VAROITUSTAULUJA JA -AUTOJA SEKÄ SAATTOVALVOJAA
KOSKEVIEN LUPAMÄÄRÄYSTEN VOIMASSAOLO

Varoitus- toimenpide	Kuljetuksen leveys B (m)										
	B ≤ 3,0				3,0 < B ≤ 3,5				3,5 < B ≤ 5,0		B 5,0
	Kuljetuksen pituus L (m)				Kuljetuksen pituus L (m)				Kuljetuksen pituus L (m)		Kaikki pituudet
L ≤ 22	22 < L ≤ 30	30 < L ≤ 35	L > 35	L ≤ 22	22 < L ≤ 30	30 < L ≤ 35	L > 35	L ≤ 22	22 < L ≤ 30	L > 30	
Varoitustaulut											
Varoitusauto edessä											
Varoitusauto takana ¹⁾											
Saattovalvoja ^{1) 2)}											

1) Varoitusauto takana ja saattovalvoja myös kun kuljetuksen leveys on yli 4 m, jos samalla pituus on yli 22 m tai tien leveys (ajorata + mahdollinen piennar) on alle 7 m.

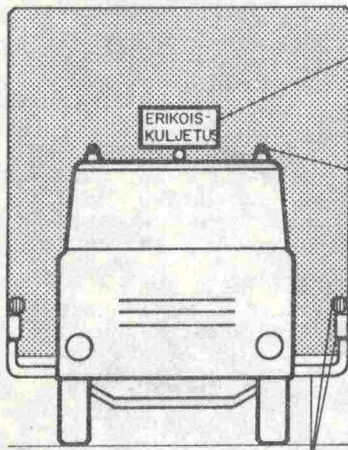
2) Saattovalvoja myös kun silta tai portaali joudutaan kiertämään ajamalla liikennemerkkien vastaisesti vastakkaisen liikennesuunnan kaistaa käyttäen.

ERIKOISKULJETUSTA SUORITTAVAN AJONEUVON VAROITUSLAITTEET (ei koske ajoneuvonostureita)

EDESSÄ

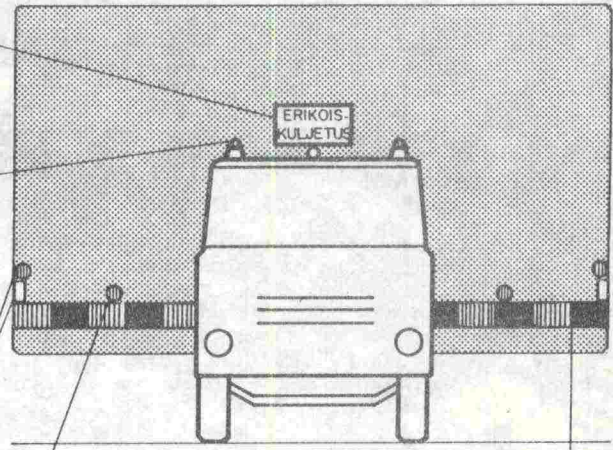
Leveys $\leq 3,5\text{m}$ (alle $2,5\text{m}$ leveissä kuljetuksissa vain, jos kuorma on kuljetuskalustoa leveämpi)

Leveys $> 3,5\text{m}$



50x100cm:n varoitustaulu, jos kuljetuksen leveys $> 3\text{m}$ tai pituus $> 22\text{m}$.

Kiertävä tai vilkkuva keltainen valo, jos kuljetukselle määrätään varoitusauto.



Vetoauton etuosassa tai välittömästi ohjaamon takana kuorman leveydellä merkkitanko, jossa valkoinen 10x20cm:n heijastin ja ruskeankeltainen merkkivalo.

Kuorman suurinta leveyttä osoittavat valkoinen 10x20cm:n heijastin ja ruskeankeltainen merkkivalo.

Ruskeankeltainen lisämerkkivalo, jos uloimman merkkivalon etäisyys auton kiinteistä merkkivaloista $> 1\text{m}$.

Punakeltajuovitettu, esim. kuormaon kiinnitetty, lauta, jossa edessä keltaiset ja takana punaiset juovat heijastavia, jos kuljetuksen leveys $> 4\text{m}$.

TAKANA

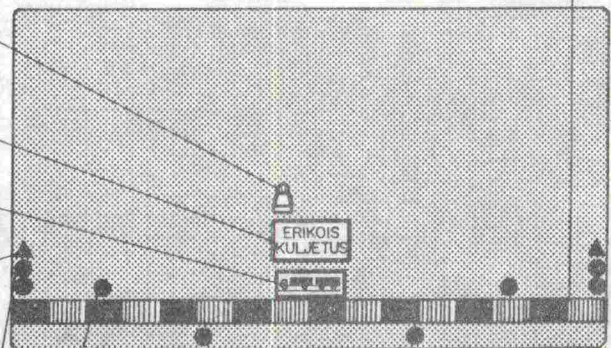
Kiertävä tai vilkkuva keltainen valo, jos kuljetukselle määrätään varoitusauto ja edessä oleva vastaava valo ei näy taaksepäin.

50x100cm:n varoitustaulu, jos kuljetuksen leveys $> 3\text{m}$ tai pituus $> 22\text{m}$.

Pituutta osoittava taulu, jos kuljetuksen pituus $> 15,5\text{m}$.

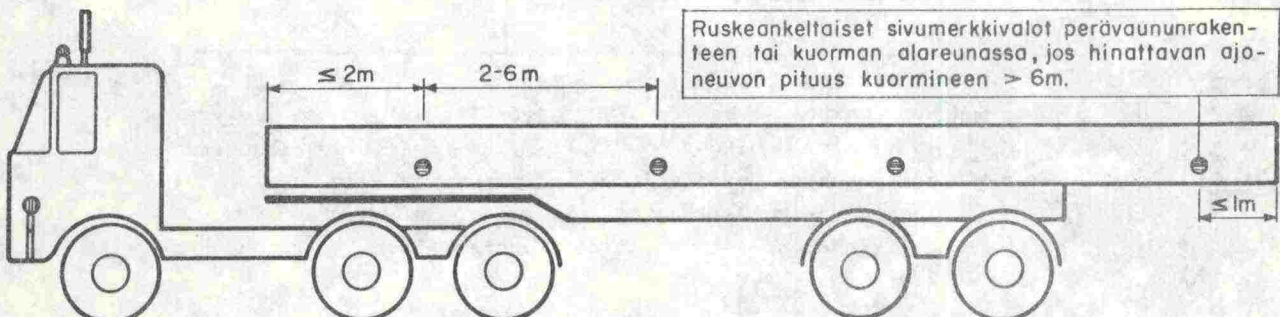
Kuorman suurinta leveyttä osoittava punainen heijastin, jos kuljetuksen leveys $> 2,5\text{m}$ tai kuorma on kuljetuskalustoa leveämpi. Heijastin on tasasivuisen kolmion muotoinen (sivun pituus 15-20cm), jos ko. on hinattava ajoneuvo, muulloin muunmuotoinen (pinta-ala $\geq 30\text{cm}^2$).

Kuorman suurinta leveyttä osoittava punainen merkkivalo, jos kuljetuksen leveys $> 2,5\text{m}$ tai kuorma kuljetuskalustoa leveämpi. Merkkivaloja kaksi päällekkäin, jos kuljetuksen leveys $> 3,0\text{m}$.



Punainen lisämerkkivalo, jos uloimman merkkivalon etäisyys auton kiinteistä merkkivaloista $> 1\text{m}$.

SIVULLA



Ruskeankeltaiset sivumerkkivalot perävaununrakenteen tai kuorman alareunassa, jos hinattavan ajoneuvon pituus kuormineen $> 6\text{m}$.

HUOM! Ajoneuvo tulee aina olla varustettu kaikilla niillä valoilla, heijastimilla ja muilla varusteilla, mitä katsastuksessa on määrätty.

Merkillamppujen teho edessä ja takana on 15-20W ja sivuilla 4-10W. Merkkivalojen ja heijastimien korkeus edessä on 1-1,5m, sivuilla ja takana 0,35-1,5m. Hinattavan laitteen heijastimien korkeus on 0,35-1m, edessä korkeus on enintään 1,2m.

**Rautateiden tasoristeysten ylittäminen
erikoiskuljetuksilla**

Rautateiden tasoristeysten ylittäminen erikoiskuljetuksilla

0. YLEISTÄ

Rautateiden tasoristeyskiä ylittävistä erikoiskuljetuksista rautatieviranomaisilta hankittava lupa on tarpeellinen paitsi näiden kuljetusten myös rautatieliikenteen turvaamiseksi. Turvaamisen tarve on kasvanut lähinnä rautateiden sähköistyksen ja erikoiskuljetusten määrän ja koon lisääntymisen vuoksi.

Erikoiskuljetusten suunnittelussa tulee pyrkiä siihen, että kuljetuksista ei ole haittaa rautatieliikenteelle. Ajoreitti tulisi tämän vuoksi pyrkiä suunnittelemaan siten, ettei se tule riserteilemään samassa tasossa rautatien kanssa. Jos ylittäminen tasossa on välttämätöntä, kuljetus ja radan ylitys olisi pyrittävä sijoittamaan sellaiseen aikaan, jolloin rautatieliikennettä ei ole. Jollei tällaista ole mahdollista ja radan ylitys vaatii erikoistoimenpiteitä, on hankittava tasoristeyskiä ylittämiseen kohdan 2 mukaisesti rautatieviranomaisista lupa. Lupaa ei tarvita, jos kuljetuksesta ei aiheudu mitään haittaa tai vaaraa rautateille.

1. TASORISTEYSTEN ERIKOISKULJETUSTEN SUORITTAMISELLE ASETTAMAT RAJOITUKSET

Tasoristeyskiä rajoittavat niiden kautta suoritettavia erikoiskuljetuksia asettamalla tiettyjä vaatimuksia ylityksajan, leveyden, maavaran, korkeuden ja kuormituksen suhteen.

1.1 Ylitysaika

A. Tasoristeys ilman turvalaitteita

Liikenneministeriön päätöksen 314/81 mukainen näkemä 6 x V (8 m:n etäisyydellä radasta) merkitsee 21,6 sekunnin ylitysaikaa. Tämä vastaa tällä hetkellä pääradalla 840 m. Suurella osalla tasoristeyskiä ei näkemä tieltä radalle ole näiden määräysten mukainen. Myöskin sääolosuhteet (lumisade, sumu yms.) voivat rajoittaa näkemää.

B. Tasoristeys varustettu valo- ja äänimerkkitaitteilla

Varoituslaitteiden hälytys alkaa yksiraiteisella radalla 20 s ennen suurimmalla sallitulla nopeudella ajavan junan tuloa. Useampiraiteisella radalla on hälytysaikaa lisätty yhdellä sekunnilla äärimmäisten raiteiden keskilinjojen välisen etäisyyden jokaista metriä kohden. Kakkiraiteisella radalla hälytysaika on siten 25 s.

C. Tasoristeys varustettu puolipuumilaittein

Valo- ja äänivaroitus alkaa 1- ja 2-raiteisella radalla 27 s ennen suurimmalla sallitulla nopeudella ajavan junan tuloa. 7 sekunnin kuluttua hälytyksen alkamisesta laskeutuvat puomit.

1.2 Leveys

Ilman puomeja oleva tasoristeys ei normaalisti rajoita ylileveiden kuljetusten suorittamista, koska kuljetus voidaan tarvittaessa suorittaa keskellä ajorataa. Puolipuomein varustetuilla tasoristeyskiillä on otettava huomioon se, että puomit laskeutuvat aikaisintaan 7 sekunnin kuluttua hälytyksen (valo- ja äänimerkit) alkamisesta. Tällöin on mahdollista, että ylileveä kuljetus rikkoo alaslaskeutuvan puomin. Vaikka puomien rakenne onkin suunniteltu siten, ettei puomiin törmäminen aiheuta suuria vaurioita, on puomien rikkoutuminen pyrittävä estämään. Mikäli puomi vaurioituu ylileveän kuljetuksen johdosta, on siitä tehtävä välittömästi ilmoitus ko. ratapiirille ja tieliikennettä varoitettava rikkoutuneesta puomista. Mikäli mahdollista on tasoristeyskielle järjestettävä vartiointi siihen saakka, kunnes VR:n korjaushenkilökunta on saatu paikalle.

1.3 Korkeus

Sähköratojen ratajohtorakenteet ja viestijohdot aiheuttavat myöskin rajoituksia tasoristeyskiiden kautta tapahtuville erikoislupaa vaativille tiekuljetuksille.

Ratajohdon asettamat esteet

Sähköistetyllä radalla aiheuttavat sähköistykseen kiinteisiin laitteisiin kuuluvat ratajohtorakenteet (kuva 1) rajoituksia ylikorkeille kuljetuksille.

Jos ajoneuvokorkeus on korkeintaan 4 m, eivät ratajohtorakenteet aseta esteitä kuljetuksille. Suurin sallittu alikulkukorkeus sähköradan tasoristeyksissä ratajohdon ollessa jännitteinen on 4,5 m (kiskon selästä mitattuna). Tällöin on noudatettava Sähköturvallisuusmääräyksiä (STM) ottaen huomioon, että työskentelyalue rajoittuu henkilöillä 4 m:iin ja kuormalla 4,5 m:iin kiskon selästä mitattuna.

Erikoisesti on kiinnitettävä huomiota tien muotoon ylikäytävän kohdalla, jottei tien kaltevuus aiheuta työskentelyalueen rajojen ylitystä (ks. kuva 1).

Huom! Aina on oletettava, että ratajohto on jännitteinen, ellei jännitteettömyydestä ole VR:n kanssa kirjallisesti sovittu.

Jos sopimuksen mukaisesti ratajohto kytketään jännitteettömäksi ja maadoitetaan sekä ryhdytään muihin, mahdollisesti tarvittaviin turvallisuusjärjestelyihin, voidaan erityisluvalla sallia 4,5 m suurempaa alikulkukorkeutta vaativien kuljetusten liikkuminen sähköradan tasoristeyksessä. Tällöin kuljetuksen korkeuden rajoittaa ratajohdon johtimien aiheuttama mekaaninen este.

1.4 Maavara

Rautateiden tasoristeyksien kohdalla tiessä on yleensä kupera taite, joka saattaa rajoittaa matalalla kuljetusalustalla tapahtuvien kuljetusten suorittamista.

Pienimaavaraisten kuljetusalustojen osalta on syytä varmistaa tasoristeyksien ylitysmahdollisuus ennen erikoiskuljetuksen suorittamista. Mikäli on olemassa vaara, että kuljetus juuttuu tasoristeykselle, on tämä vaara poistettava tienparannustoimenpitein tai kuljetukselle etsittävä toinen reitti, jossa tätä vaaraa ei ole. Mikäli kiinni juuttumisen vaaraa ei voida kokonaan eliminoida, on liikenteen turvallisuus varmistettava erityistoimenpitein (vrt. kohta 2).

Kuljetuksen suorittaja on vastuussa ylitysten mahdollistamiseksi tarvittavien järjestelytoimenpiteiden aiheuttamista laitteiden muutos- ja ennalleenpalauttamiskustannuksista.

2. KULJETUSLUVAN HAKEMINEN RAUTATIEVIRANOMAISelta

Lupa on haettava kirjallisesti silloin, kun kuljetus vaatii rautatieliikenteen keskeyttämisen tai muita erikoistoimenpiteitä rautateiden puolelta kuten esim. seuraavissa tapauksissa:

- ylikäytävään tai radan laitteisiin on tehtävä kuljetuksen normaalia suuremmasta leveydestä tai painosta johtuvia muutoksia
- sähköistetyllä rataosalla joudutaan katkaista virta ajojohdosta normaalia korkeamman kuljetuksen vuoksi tai mahdollisesti siirtämään sähköradan laitteita
- joudutaan tekemään muiden laitteiden kuten esim. virtalaitteiden, vaihdelaiteiden tai opastimien siirtoja
- on oletettavissa, että kuljetus jostain syystä, esim. mataluutensa tähden voi juuttua kiinni tasoristeykseen
- kuljetus ei pituutensa tai hitautensa vuoksi pysty normaaliajassa (n. 15 sek. yhden raitteen ylityksessä) ylittämään tasoristeystä. Jos näkemä ei ole ohjeiden mukainen eikä tasoristeyksessä ole turvalaitteita, tämä aika voi olla vielä pienempi.

Lupahakemus tehdään asianomaiselle ratapiirin päällikölle, joka yhdessä liikennepiirin päällikön kanssa ratkaisee hakemuksen. Liitteessä 8/1 on esitetty valtionrautateiden liikenne- ja ratapiirien osoitteet ja puhelinnumerot. Kirjallinen lupa on kuitenkin vain ennakkosuunnitelma. Tasoristeyksen tarkasta ylitysjankohdasta on ehdottomasti sovittava vielä junasuorittajan kanssa ja saatava häneltä lupa ylityksen suorittamiseen, mikä on sisällytetty myös lupaehtoihin. Yhteyshenkilönä liikennepiirissä toimii junaturvallisuusasioita hoitava henkilö.

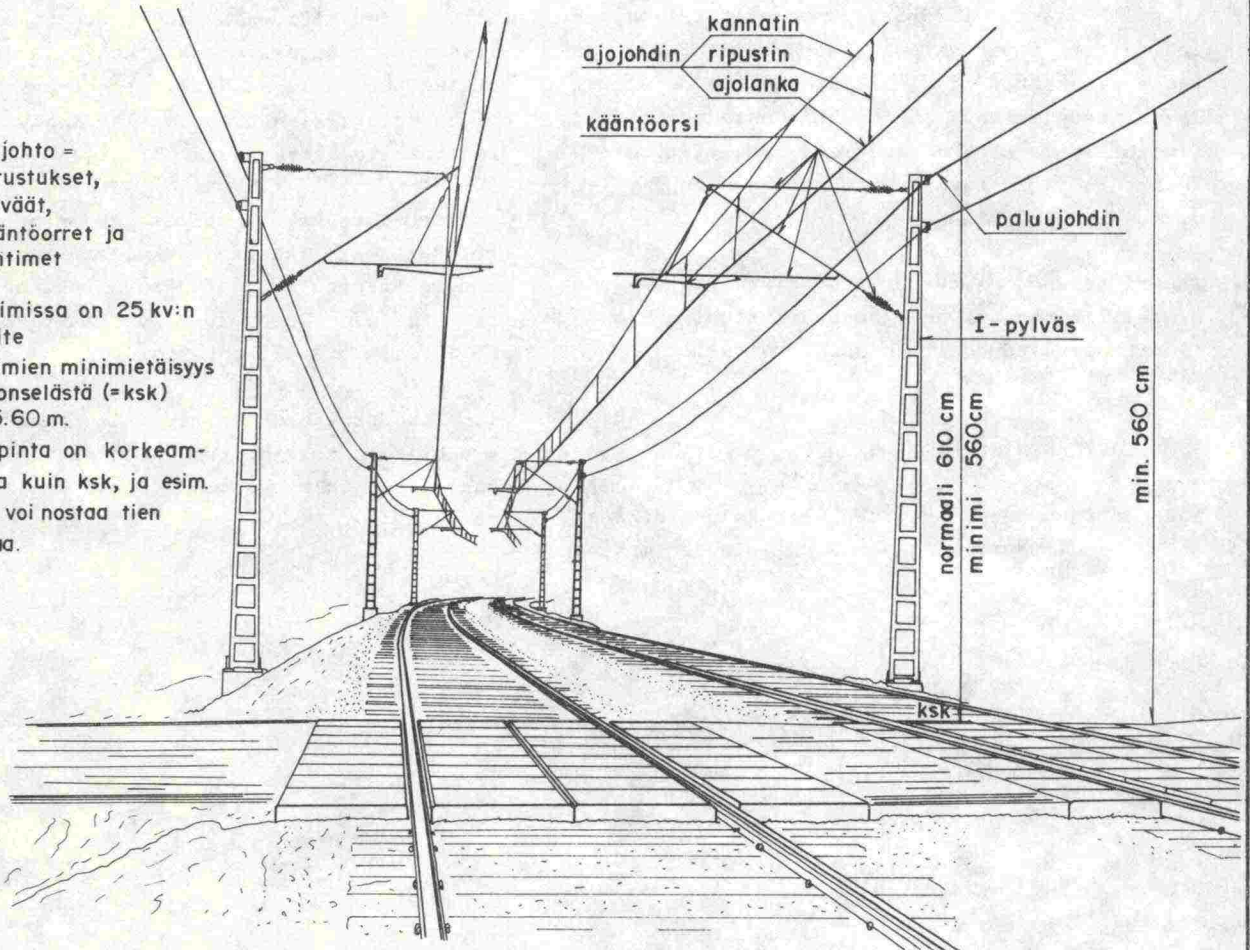
Jos on kysymys kuljetuksesta, joka pituutensa tai hitautensa vuoksi ei pysty normaaliajassa

Sähköistetyn radan johtimien huomioonottaminen erikoiskuljetuksissa

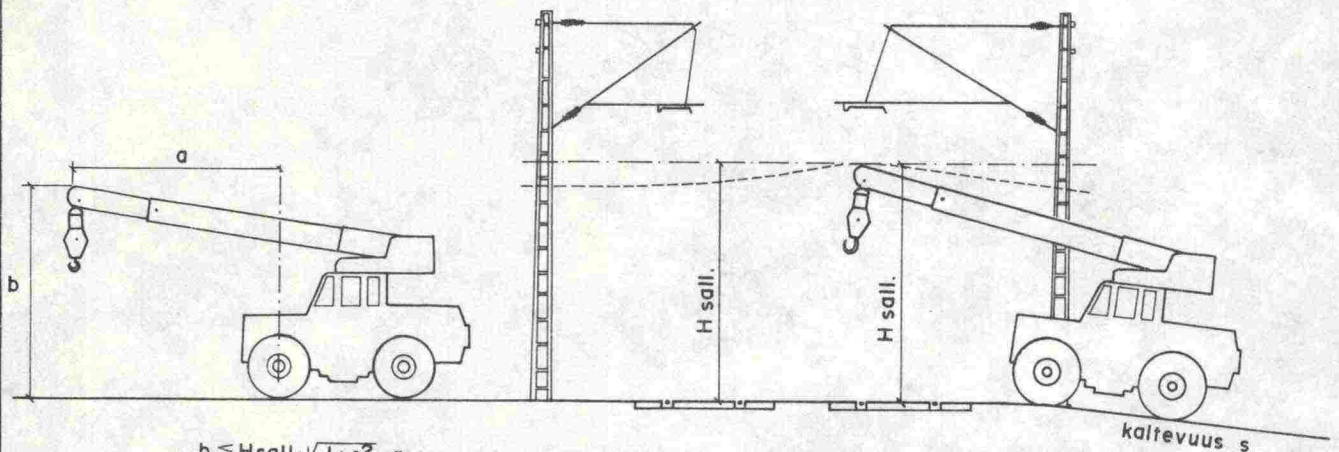
A. Johtimet tasoristeyksessä

Ratajohto =
perustukset,
pylväät,
kääntöorret ja
johtimet

Johtimissa on 25 kv:n
jännite
Johtimien minimietäisyys
kiskonselästä (=ksk)
on 5.60 m.
Tienpinta on korkeam-
malla kuin ksk, ja esim.
lumi voi nostaa tien
pintaa.



B. Tien kaltevuuden vaikutus



$$b \leq H_{\text{sall.}} \cdot \sqrt{1+s^2} - a \cdot s$$

----- Kulkuneuvon ylimmän kohdan liikerata
Kallistetussa raiteessa on lisäksi huomioitava kallistuksen
vaikutus kulkuneuvon liikerataan ja H sallittuun.

Kuva 1

tasoristeystä ylittämään, voi radan ylitys kuitenkin tapahtua ilman kirjallista lupaa, kun kuljetus tapahtuu sellaiseen aikaan, jolloin kirjallista lupaa ei voida saada, ja on niin kiireellinen, ettei sen siirtämistä voida kohtuudella vaatia. Tasoristeuksen ylittämisen tulee tällöin tapahtua sellaiseen aikaan, kun rautatieliikennettä ei ole. Tästä on tiedustelemalla varmistauduttava lähimmältä junasuorittajalta ilmoittamalla tarkka tasoristeuksen ylittämisaikankohta ja saatava junasuorittajan lupa ylityksen suorittamiseen.

Tasoristeuksen ylityksen tultua suoritetuksi on siitä ilmoitettava ao. junasuorittajalle, joka ilmoittaa tästä edelleen asianomaisille.

3. KULJETUKSEN SUORITTAMINEN

Sähköratojen tasoristeysten ylittämisen aikana on huolehdittava siitä, että kuljetuksen mukana

seuraavat henkilöt ovat joka tilanteessa vähintään 2,0 m:n etäisyydellä jännitteisistä johdoista eli kauempana kuin varsinainen kuljetus.

Yleensä on kiellettävä kuorman yläosaan sijoitettujen henkilöiden käyttö kuorman kulun tarkkailemisessa tasoristeuksen kohdalla ja suoritettava tarkkailu sisältä auton tms. ohjaamosta tai tasoristeuksen ulkopuolelta sopivaan kohtaan tien tasolle asetetun tarkkailijan toimesta.

Jos tasoristeuksen kansirakenne on huonokuntoinen, saattaa ylliraskaiden kuljetusten yhteydessä olla tarpeen vahvistaa kansirakennetta. Vastaavasti voi olla syytä vahvistaa tasoristeuksen lähellä tien rakennetta.

Tie-erikoiskuljetuksen rautatien tasoristeuksella vaatimien toimenpiteiden aiheuttamista kustannuksista tulee vastata erikoiskuljetuksen suorittajan.

VALTIONRAUTATEIDEN LIIKENNE- JA RATAPIIRIT

HELSINKI

Liikennepiirin toimisto
Asema-aukio
00100 HELSINKI 10
Puh. 90-7073741

Ratapiirin toimisto
Asema-aukio 2
00100 HELSINKI 10
Puh. 90-7072426

TAMPERE

Liikennepiirin toimisto
PL 416
33101 TAMPERE 10
Puh. 931-152393

Ratapiirin toimisto
33100 TAMPERE 10
Puh. 931-152315

SEINÄJOKI

Liikennepiirin toimisto
Asema
60100 SEINÄJOKI 10
Puh. 964-152111/2259

Ratapiirin toimisto
PL 92
60101 SEINÄJOKI 10
Puh. 964-152111/2330

OULU

Liikennepiirin toimisto
PL 170
90101 OULU 10
Puh. 981-15231/283

Ratapiirin toimisto
PL 170
90101 OULU 10
Puh. 981-15231/315

KOUVOLA

Liikennepiirin toimisto
Asema
45100 KOUVOLA 10
Puh. 951-292270

Ratapiirin toimisto
Asema
45100 KOUVOLA 10
Puh. 951-292315

PIEKSÄMÄKI

Liikennepiirin toimisto
Veturitali
76100 PIEKSÄMÄKI 10
Puh. 958-13533/288

Ratapiirin toimisto
Tahinniemi
76100 PIEKSÄMÄKI 10
Puh. 958-13533/458

JOENSUU

Liikennepiirin toimisto
PL 88
80101 JOENSUU 10
Puh. 973-31451/446

Ratapiirin toimisto
Asema-alue
80200 JOENSUU 20
Puh. 973-31451/396

LIIKKUVA POLIISI

Pääosasto/kenttätöimisto (vastaa UUDENMAAN lääninosasto)
 Toimiups. Erkki Hietanen
 Merimiehenkatu 11, 00120 HELSINKI 12
 Puh. 90-162 71/411

TURUN JA PORIN lääninosasto
 Kom. Sven-Olof Hassel
 Itsenäisyydenaukio 2, 20800 TURKU 80
 Puh. 921-355 222/522

HÄMEEN lääninosasto
 Kom. Mikko Heimo
 Kasarmikatu 14, 13100 HÄMEENLINNA 10
 Puh. 917-290 11/210

KYMEN lääninosasto
 Kom. Erkki Tuohisaari
 Hallituskatu 7, 45100 KOUVOLA 10
 Puh. 951-177 71/149

MIKKELIN lääninosasto
 Kom. Risto Jokivartio
 Mikonkatu 7 D, 50100 MIKKELI 10
 Puh. 955-107 00/480

KUOPION lääninosasto
 Kom. Jyrki Jäntti
 Asemakatu 38-40, 70100 KUOPIO 10
 Puh. 971-124 000/131

POHJOIS-KARJALAN lääninosasto
 Kom. Kalevi Pöntinen
 Suvantokatu 17, 80100 JOENSUU 10
 Puh. 973-2051 (205 290)

VAASAN lääninosasto
 Kom. Sauli Vuorimaa
 Kirkkopuistikko 19 A 1, 65100 VAASA 10
 Puh. 961-242 173

KESKI-SUOMEN lääninosasto
 Kom. Vilho Äikäs
 Hannikaisenkatu 9 B, 40100 JYVÄSKYLÄ 10
 Puh. 941-298 211/457

OULUN lääninosasto
 Kom. Pentti Ronkka
 Pakkahuoneenkatu 26, 90100 OULU 10
 Puh. 981-133 88
 226 722/44

LAPIN lääninosasto
 Kom. Martti Tepponen
 Rovakatu 38
 96200 ROVANIEMI 20
 Puh. 991-162 34

ERIKOISKULJETUKSIIN LIITTYVÄT TÄRKEIMMÄT SÄÄDÖKSET

1. Normaaliliikenteessä sallitut enimmäismitat ja -painot

Ajoneuvoasetuksen (ANA) 33-38 §

4 luku

Ajoneuvon painot ja päämitat sekä ajoneuvoyhdistelmät

Painot

33 §

1. Ajoneuvoa ei saa kuljettaa tiellä, jos sen vahvistettu tai rekisteriin merkitty akseli-paino, tahi milloin tätä painoa ei ole erikseen vahvistettu, todellinen akselipaino ylittää 10 tonnia tai jos telipaino ylittää:

a) kaksiakselisessa telissä 16 tonnia tai, milloin telin akseliväli on vähintään 2,5 metriä, 20 tonnia; ja

b) kolmiakselisessa telissä 18 tonnia tai, milloin telin akseliväli on vähintään 2,25 metriä, 20 tonnia tahi, milloin telin akseliväli on vähintään 2,7 metriä, 22 tonnia.

2. Moottorikäyttöisen ajoneuvon tai siihen kytketyn hinattavan ajoneuvon tahi näiden muodostaman ajoneuvoyhdistelmän kokonais-paino ei saa ylittää määrää, joka saadaan lisää-mällä 20 tonniin 190 kg kutakin alkavaa 10 cm:ä kohti, jolla ajoneuvon tahi yhdistelmän äärimmäisten akselien väli ylittää 2,5 metriä. Ajoneuvoyhdistelmän kokonaispaino saa kuitenkin olla enintään 48 tonnia.

3. Auton ja siihen kytketyn perävaunun yhteenlaskettu kokonaispaino ei kuitenkaan saa ylittää määrää, joka saadaan laskemalla yksi tonni vetoauton moottorin ECE-, ISO- tai DIN-järjestelmän mukaan mitatun tehon jokaista 4,4 kilowattia kohti.

4. Teloin varustetun ajoneuvon kokonais-paino saa olla enintään 20 tonnia.

5. Sillalle tai lossille ajettaessa ei ajoneuvon tai siihen liitetyn hinattavan ajoneuvon kokonaispaino saa ylittää sillan liikennemerkillä osoitettua kantavuutta eikä tällaisen ajoneuvo-yhdistelmän yhteenlaskettu kokonaispaino los-sin vahvistettua kantavuutta.

Päämitat

34 §

1. Moottorikäyttöisen ajoneuvon suurin sal-littu pituus on 12 metriä. Linja-auton suurin sallittu pituus on kuitenkin 13 metriä ja nivel-rakenteisen linja-auton 18 metriä.

2. Yksiakselisen varsinaisen perävaunun suu-rin sallittu pituus ilman sen kytkinlaitteita on 8 metriä ja muun perävaunun vastaavasti 12,5 metriä.

3. Ajoneuvoyhdistelmän suurin sallittu pi-tuus on 16 metriä seuraavin poikkeuksin:

a) kuorma-auton ja kaksi- tai useampiakseli-sen varsinaisen perävaunun muodostaman ajo-neuvoyhdistelmän pituus saa olla enintään 22 metriä;

b) kuorma-auton ja erityisesti pylväiden tai vastaavien pitkien esineiden kuljetukseen tarkoi-tetun puoliperävaunun muodostaman ajoneuvo-yhdistelmän pituus saa olla enintään 20 metriä; ja

c) traktorin ja kahden perävaunun muodos-taman yhdistelmän pituus saa olla enintään 18 metriä.

35 §

1. Ajoneuvon suurin sallittu korkeus on 4 metriä ja leveys 2,5 metriä.

2. Autoon kytketty hinattava ajoneuvo saa vain ministeriön tai katsastustoimipaikan mi-nisteriön ohjeiden mukaan määräämin ehdoin olla vetoautoa leveämpi.

3. Ajoneuvon leveyttä määrättäessä ei tausta-peiliä eikä suuntavalvoja oteta huomioon, ei myös-kään tienpitoon käytettävässä ajoneuvossa sii-hen tilapäisesti kiinnitettyjä laitteita.

36 §

1. Traktoria ja moottorityökonetta, jonka leveys on suurempi kuin 2,5 metriä mutta ei kuitenkaan yli 3 metriä, saa kuljettaa tiellä siirrettäessä traktoria tai moottorityökonetta työpaikalta toiselle tai huoltotarkoituksessa.

2. Traktorin suurinta leveyttä mitattaessa ei oteta huomioon siihen liitettyä työvälinettä eikä levikepyöriä.

3. Traktoriin saa kytkeä hinattavan ajoneu-von, jonka leveys on enintään 2,5 metriä siitä huolimatta, että sen leveys ylittää traktorin leveyden. Kuitenkin saa traktoriin, jonka leveys on yli 2,5 metriä, kytkeä enintään traktorin levyisen hinattavan laitteen ehdolla, ettei hinat-tavaa laitetta kuljeteta tiellä muulloin kuin siirrettäessä sitä työpaikalta toiselle tai huolto-tarkoituksessa.

37 §

1. Tienpitoon tai sadonkorjuuseen käytettä-vään moottorityökoneeseen ei sovelleta 34 ja 35 §:n päämittoja koskevia säännöksiä. Työ-kone ei kuitenkaan saa ilmeisesti vaarantaa muuta liikennettä.

2. Maatalouteen tai tienpitoon käytettäviin hinattaviin laitteisiin ei sovelleta ajoneuvon leveyttä rajoittavia säännöksiä, jos kaikki koh-tuudella vaadittavat toimenpiteet ylileveyden

poistamiseksi on suoritettu eikä leveys ilmeisesti vaaranna muuta liikennettä ja jos ylileveät laitteet on ministeriön määräämällä tavalla merkitty.

3. Edellä 2 momentissa tarkoitettuja hinattavia laitteita, jotka eivät estä vetävän ajoneuvon takavalvoja tai heijastimia näkymästä taakse, ei tarvitse varustaa vastaavin valoin tai

heijastimin, jollei ministeriö ole toisin määrännyt, eikä suuntavaloin, jos vetävän ajoneuvon suuntavalo tai siitä kädellä annettu suunta-merkki on selvästi taakse näkyvissä.

38 §

Ministeriö antaa määräykset ajoneuvon muista mitoista.

ANA 59 §

Ajoneuvon kuorma

59 §

1. Ajoneuvossa ei saa kuljettaa suurempaa kuormaa kuin sen kantavuus tai akseli-, telitaikka kokonaispaino sallii. Kuorma on lisäksi sijoitettava siten, ettei akseli- tai telipainoa ylitetä.

2. Milloin kuorman suuruus ei ole kuormattaessa riittävän tarkasti määrättävissä, ei paketti- ja kuorma-autossa sekä niiden perävau-
nussa punnituksella todettua ylikuormaa oteta huomioon, jos akseli-, teli- tai kokonaispainon-
ylitys on enintään 10 prosenttia sallitusta painosta. Ministeriö voi määrätä, millä perusteella sallitun kuorman suuruus on laskettava kuljetettavan tavar-
an laadusta ja ajoneuvon kantavuudesta riippuen.

3. Ajoneuvoa ei saa siten kuormata, että kuorma sivusuunnassa ulottuu ajoneuvon korin tai kuormatilan ulkopuolelle, eikä niin, että ajoneuvolle tiellä sallittu korkeus ylittyy. Kuorma saa ajoneuvolle tai ajoneuvoyhdistelmälle tiellä sallitun pituuden rajoissa ulottua ajoneuvon edessä enintään yhden metrin ja takana enintään kaksi metriä ajoneuvon ääriiviivan ulkopuolelle.

4. Henkilöauton katolla kuljetettavan tavar-
an paino saa autolle sallitun kokonaispainon rajoissa olla enintään 10 prosenttia auton omasta painosta.

5. Mopolla ja kaksipyöräisellä polkupyörällä saa kuljettaa enintään 50 kg tavaraa sekä kolmi-
pyöräisellä tavaramopolla ja polkupyörällä enintään 100 kg tavaraa.

2. Kuljetuslupien myöntäminen

ANA 65-68 §

Erinäisiä säännöksiä

65 §

1. Ministeriö voi myöntää poikkeuksia 12—27, 33—44, 47 ja 58—62 §:n säännöksistä.

2. Kunta voi myöntää poikkeuksia 33—35 §:n säännöksistä kunnan alueella asianomaista tienpitäjää ja poliisia kuultuaan.

66 §

1. Tie- ja vesirakennushallitus voi myöntää määrääjäksi yleisillä teillä luvan sellaisen ajoneuvon tai ajoneuvoyhdistelmän käyttämiseen taikka kuorman kuljettamiseen, joka poikkeaa 33—35 §:n ja 59 §:n 3 momentin säännöksistä.

2. Tie- ja vesirakennushallituksen määräämä tieviranomaisen voi myöntää määrääjäksi 1 momentissa tarkoitetun luvan määrätynlaisen kuljetuksen suorittamiseksi alueellaan olevalla yleisellä tiellä.

3. Poliisi voi piirinsä alueella tapahtuvaa tilapäistä kuljetusta varten myöntää määrääjäksi 1 momentissa tarkoitetun luvan kuultuaan asianomaista tienpitäjää.

67 §

1. Sellaiselle ajoneuvolle tai ajoneuvoyhdistelmälle, jota ei ole rekisteröity tai ilmoitettu rekisteröitäväksi, saa 65 tai 66 §:ssä tarkoitetun luvan myöntää vain tilapäiseen siirtoon ilman kuormaa.

2. Jos 65 tai 66 §:ssä tarkoitetun luvan nojalla tapahtuneessa kuljetuksessa tie tai siihen kuuluvat laitteet vahingoittuvat, luvansaajan on korvattava vahinko.

68 §

1. Muutoksenhausta hallintoviranomaisen tämän asetuksen nojalla antamaan päätökseen on tässä pykälässä säädettyin poikkeuksin voimassa, mitä muutoksenhausta hallintoasioissa annettussa laissa (154/50) on säädetty. Muutoksenhausta kunnallisen viranomaisen päätökseen on lisäksi voimassa, mitä kunnallislaissa (953/76) on säädetty.

2. Katsastustoimipaikan tämän asetuksen nojalla antamasta päätöksestä saa 30 päivän kuluessa valittaa autorekisterikeskukseen. Autorekisterikeskuksen sekä tie- ja vesirakennushallituksen tämän asetuksen nojalla tekemästä päätöksestä saa 30 päivän kuluessa valittaa liikenneministeriöön. Ministeriön valituksen johdosta antamaan päätökseen ei saa hakea muutosta valittamalla.

3. Tämän asetuksen perusteella annettu päätöstä tai määräystä on noudatettava siitä huolimatta, ettei se ole tullut lainvoimaiseksi.

3. Erikoiskuljetusperävaunut

Ajoneuvoasetuksen täytäntöönpanopäätös (ANA tpp) 153 § 1-3 mom.

Autojen perävaunut

153 §

Määritelmiä

1. *Erikoiskuljetusperävaunu* on jakamattomien esineiden kuljetukseen tarkoitettu ja rakennettu sekä katsastuksessa erikseen hyväksytty varsinainen tai puoliperävaunu. Jakamattomiin esineisiin luetaan tässä koneet, rakennuselementit tai muut vastaavat esineet, joiden kuljettamisessa joudutaan ylittämään ajoneuvoasetuksen 33—35 §:ssä säädettyjä enimmäismittoja ja -painoja. Erikoiskuljetukseksi katsotaan myös kontin kuljettaminen, milloin kontin koko vaatii ajoneuvoasetuksen 35 §:ssä sääde-

tyn korkeuden ylityksen enintään 4,4 metriin saakka. Milloin kontin kuljettaminen vaatii suurempaa korkeuden ylittämistä tai muiden ajoneuvoasetuksen 33—35 tai 39 §:ssä säädettyjen mittojen tahi painojen ylittämistä, kontin kuljettaminen katsotaan erikoiskuljetukseksi vain, jos kontti on jakamattoman esineen pakkaus tai kysymyksessä on tyhjän kontin kuljetus.

2. *Välivaunu* on erikoiskuljetukseen käytettävän puoliperävaunun kytkemiseen tarkoitettu puoliperävaunun tavoin kuormittuva laite, joka jakaa perävaunulta tulevan kuormituksen vetoauton vetopöydälle ja välivaunun akselistolle.

3. *Apuvaunu* eli dolly on yksiakselinen tai telillä varustettu laite, jonka avulla puoliperävaunu voidaan kytkeä vetoautoon varsinaisena perävaununa.

ANA tpp 181-188 §

Erikoiskuljetusperävaunu

181 §

Yleistä

1. Erikoiskuljetusperävaunun rakenteen ja varusteiden tulee jäljempänä tässä luvussa mainituin poikkeuksin ja lisäyksin täyttää 9 luvussa auton perävaunusta annetut määräykset lukuunottamatta 154 §:n mittoja koskevia määräyksiä.

2. Erikoiskuljetuksiin hyväksytyyn perävaunun käyttöön on, jollei jäljempänä 188 §:ssä toisin määrätä, saatava ajoneuvoasetuksen 65 tai 66 §:n mukainen lupa, jossa luvan antaja voi määrätä kuljetuksen suuruuden, painon tai muun syyn vaatimia erityisiä ehtoja.

3. Milloin muuta kuin erikoiskuljetuksiin erikseen hyväksyttyä perävaunua käytetään erikoiskuljetukseen, on noudatettava 184 §:n 1 momentin, 185 §:n 2 ja 3 momentin ja 188 §:n 3 ja 4 momentin määräyksiä.

Perävaunun akselipainoa ja kantavuutta määrättäessä on otettava huomioon seuraavaa:

a) akselipaino ja kantavuus eivät saa olla perävaunun ja sen akseliston valmistajan sallimia suuremmat eikä akselipaino saa ylittää enemmällä kuin 10 prosentilla 172 §:ssä mainittujen ohjeiden mukaisesti parirenkaille sallittuja kuormituksia;

b) parirenkain varustetulle akselille saa määrätä akselipainoksi 80 km/h nopeudella enintään 13 tonnia ja pienemmällä nopeuksilla perävaunun, akseliston ja renkaiden valmistajan mahdollisesti salliman suuremman arvon; perävaunun kokonaispainon saa laskea akselipainojen summana; ja

c) kahdeksalla rinnakkaisella renkaalla varustetulle akselille saa määrätä akselipainoksi 80 km/h nopeudella enintään 20 tonnia ja kuudentoista renkaan muodostamalle, kahden perättäisen akselin ryhmälle enintään 40 tonnia; pienemmällä nopeuksilla akselipainoksi tai akseliryhmän painoksi saa määrätä perävaunun, akseliston ja renkaiden valmistajien mahdollisesti salliman suuremman tonnimäärän.

183 §

Puoliperävaunu

1. Erikoiskuljetuksiin tarkoitetuksi puoliperävaunuksi saa hyväksyä myös erillisen yksitai useampiakselisen hinattavan ajoneuvon, joka kytketään vetoautoon siten, että kuljetettava esine tai, milloin esineitä 188 §:n 3 momentissa määrätyn edellytyksin on useita, esineet toimivat perävaunun runkona ja tässä tarkoitettu ajoneuvo perävaunun akselistona. Kuorma on kiinnitettävä akselistoon luotettavasti ja siten, että suoraan ajettaessa akselit ovat kohdittuorassa kuorman pituussuuntaa vastaan. Kuorman etupää on kiinnitettävä auton veto-
pöytä² rakenteisiin luotettavasti ja siten, ettei kuorma pääse siirtymään pituussuunnassa. Tarvittaessa on akseliston ja vetoauton kiinnitys varmistettava vaijerilla tai vastaavalla.

2. Perävaunu saa olla myös leveydeltään säädettävissä edellyttäen, että säätämiseen tarkoitettujen rakenteiden ja laitteiden ovat tarkoituksenmukaiset ja lujat.

3. Erikoiskuljetuksiin tarkoitettuna puoliperävaunun saa kytkeä vetoautoon väli-
vaunun avulla. Väli-
vaunulle tulevasta kuormituksesta tulee vähintään yhden kolmasosan kohdistua vetoautolle. Väli-
vaunusta vetoautolle tuleva kuormitus saa olla säädettävissä kunkin kuljetuksen painosuhteiden mukaan.

184 §

Perävaunun varusteet

1. Jos perävaunun tai erikoiskuljetuksen le-

veys on suurempi kuin 2,5 m, on perävaunun takana oltava kuljetuksen suurinta leveyttä vastaamaan asetettavat, taakse punaista valoa näyttävät valaisimet, jotka on kytkettävä niin, että ne toimivat samanaikaisesti takavalojen kanssa, sekä vastaavasti sijoitetut punaiset kolmion muotoiset heijastimet. Jos perävaunun tai erikoiskuljetuksen leveys on suurempi kuin 3,0 m, on valaisimia oltava kummallakin puolella kaksi päällekkäin. Valaisimien ja heijastimien on oltava vähintään 0,35 m ja enintään 1,50 m korkeudella. Kunkin valaisimen lampun tehon on oltava vähintään 15 W ja enintään 20 W.

2. Milloin kuorma toimii perävaunun runkona tai muutoin erityiset syyt sitä vaativat, saa 166 §:n mukaiset sivuvalot tarkoituksenmukaisella tavalla kiinnittää kuormaan.

3. Perävaunussa ei vaadita roiskesuojia ja läppiä. Perävaunussa on kuljetettava mukana riittävä määrä pyöräkiiloja käytettäväksi perävaunun seistessä sen paikallaan pysymisen varmistamiseksi.

185 §

Vetoauton kuormitus ja leveyden merkitseminen

1. Vetoauton tai, milloin kuljetus edellyttää usean vetoauton käyttöä, vetoautojen vetäville akseleille tulee kohdistua vähintään 20 prosenttia ajoneuvoyhdistelmän kokonaispainosta. Vetäville akseleille kohdistuvaa painoa määrättäessä saa ottaa huomioon myös sellaisen akselin, jolle voima välitetään vetävän akselin pyöristä erityisellä apulaitteella. Laskettaessa vetäville pyörille tulevan painon osuutta yhdistelmän kokonaispainosta, saa myös perävaunun vetäville pyörille tulevan painon ottaa huomioon, kuitenkin enintään vetoauton tai vetoautojen vetävien akselien painojen summan suuruisena. Vetoauton kaikki vetävät ja ohjaavat pyörät on liukkaalla kelillä varustettava liuku-
estein tai sen vetävät pyörät hiekoituslaittein. Perävaunun vetäviä pyöriä ei tarvitse varustaa liuku-
estein eikä hiekoituslaittein.

2. Jos perävaunun tai erikoiskuljetuksen leveys on suurempi kuin 2,5 m, vetoauton etuosaan tai välittömästi ohjaamon taakse on kuorman leveydelle asetettava esteeseen osuessa helposti taipuvat tai siirtyvät merkkita-
ngot. Tankoihin on kiinnitettävä eteenpäin suunnatut, kuljetuksen suurinta leveyttä vastaamaan asetettavat ruskeankeltaista valoa näyttävät valaisimet, jotka toimivat samanaikaisesti takavalojen kanssa. Lisäksi tankoihin on kiinnitettävä leveydeltään noin 100 mm ja korkeudeltaan noin 200 mm suuruiset eteenpäin suunnatut valkoiset heijastimet. Valaisimien ja heijastimien on oltava vähintään 1,00 m ja enintään 1,50 m korkeudella ja valaisimien lampun tehon vähintään 15 W ja enintään 20 W.

3. Milloin kuorman leveys ylittää 3,5 m, saa merkkita-
ngot niihin kiinnitettävien valaisimineen ja heijastimineen korvata kuorma-
kiinnitetyillä tai vastaavilla kuljetuksen erityisluvuissa määrättyillä laitteilla.

4. Tämän pykälän 1 momentin määräyksiä ei sovelleta yhdistelmään, jonka suurin sallittu kokonaispaino on enintään 48 tonnia.

186 §

Vetoauton teho

Raskaisiin erikoiskuljetuksiin tarkoitetun perävaunun ja sen vetoauton yhdistelmän saa hyväksyä siitä huolimatta, että yhdistelmän kokonaispaino ylittää ajoneuvoasetuksen 33 §:n 3 momentin mukaisen, vetoauton moottoritehosta riippuvan määrän. Vetoauton moottoritehon tai vetoautojen yhteenlasketun moottoritehon on kuitenkin oltava vähintään 112 kilowattia (288 hevosvoimaa) lisättynä 0,8 kilowatilla (1,1 hevosvoimalla) kutakin tonnia kohti, jolla ajoneuvoyhdistelmän kokonaispaino ylittää 48 tonnia. Vetoautojen yhteenlasketun moottoritehon ei kuitenkaan tarvitse olla 550 kilowattia (748 hevosvoimaa) suurempi.

187 §

Kääntövyvyys

1. Erikoiskuljetuksiin tarkoitetun perävaunun ja sen vetoauton yhdistelmän saa hyväksyä siitä huolimatta, että yhdistelmä ei täytä ajoneuvoasetuksen 39 §:n 2 momentin mukaista kääntövyvyysvaatimusta. Jos autossa olevan vetopöydän tai vetokytkimen tahi välivaunun vetopöydän ja perävaunun takimmaisen akselin välinen etäisyys on suurempi kuin 15 m, on perävaunun akseliston oltava pakko-ohjattu tai ohjattavissa. Milloin perävaunua varten on erikseen ohjaaja, on tällä oltava radio-, puhelin- tai muu luotettava yhteys vetoauton kuljettajaan.

2. Milloin perävaunun akselisto on varustettu kuljettajan paikalta käytettävällä ohjauslaitteistolla, tulee ohjaamossa olla merkkivalo, joka osoittaa akseliston olevan suoraan eteenpäin ajoasentoon lukittavissa.

188 §

Perävaunun käyttö

1. Erikoiskuljetuksiin hyväksyttyä puoliperävaunua saa ilman eri lupaa käyttää pylväiden ja vastaavien pitkien esineiden kuljetukseen, jos perävaunun ja sen vetoauton yhdistelmän pituus on enintään 20 m eivätkä perävaunun ja ajoneuvoyhdistelmän korkeus, leveys tai paino ylitä ajoneuvoasetuksen 33—35 ja 40 §:ssä säädettyjä arvoja, ja siitä huolimatta, että yhdistelmä ei täytä ajoneuvoasetuksen 39 §:n 2 momentin mukaista kääntövyvyysvaatimusta. Samoin edellytyksin saa syväkuormausperävaunua käyttää ilman eri lupaa sellaisten korkeudeltaan jakamattomien esineiden ja konttien kuljetukseen, joiden kuljetus lyhyempää perävaunua käytettäessä edellyttäisi ajoneuvoasetuksen 35 §:ssä säädetyn korkeuden ylittämisen.

2. Perävaunua saa ilman eri lupaa käyttää muihin kuin erikoiskuljetuksiin, jos kuljetusta suoritettaessa perävaunun ja ajoneuvoyhdistelmän painot, pituus, leveys ja korkeus kuormineen eivät ylitä ajoneuvoasetuksen 33—35 ja 40 §:ssä säädettyjä arvoja ja jos ajoneuvoyhdistelmä täyttää ajoneuvoasetuksen 39 §:n 2 momentin mukaisen kääntövyvyysvaatimuksen.

3. Perävaunua saa käyttää samanaikaisesti usean jakamattoman esineen kuljetukseen, jos kuljetettavat jakamattomat esineet aiheuttaisivat kukin yksinäänkin joko yhdistelmän tai perävaunun pituuden, leveyden tai kuljetuksen korkeuden ylittämisen. Useamman kuin yhden jakamattoman esineen kuljettaminen ei kuitenkaan saa aiheuttaa muun suurimman sallitun arvon ylittämistä. Ajoneuvoasetuksen 33 §:ssä sallittuja painoja ei kuitenkaan saa useampia jakamattomia esineitä kuljetettaessa ylittää. Jos kuljetus voidaan toteuttaa vaihtoehtoisilla tavoilla, joissa kukin aiheuttaa eri raja-arvon ylittämisen, on ensisijaisesti noudatettava leveyttä ja toissijaisesti korkeutta koskevaa määräystä.

4. Kuorma saa erikoiskuljetuksissa olla perävaunua leveämpi tai pitempi tahi ulottua takana yli 2 m sitä ulommaksi vain, jos siihen on erityistä syytä.

4. Hinattavan laitteen kytkentä

ANA tpp 224 §

Hinattavat laitteet

224 §

Yleistä

1. Hinattavan laitteen saa kytkeä moottorikäyttöiseen ajoneuvoon noudattaen soveltuvin kohdin, mitä perävaunun kytkemisestä vastaa-

vaan ajoneuvoon on säädetty, kuitenkin siten, että:

a) vetävän ajoneuvon ja hinattavan laitteen välisten kytkinlaitteiden lujuudesta on oltava katsastustoimipaikan lausunto, milloin hinattavan laitteen paino on enemmän kuin 10 tonnia tai puolet vetävän ajoneuvon kokonaispainosta;

b) milloin autoon kytketyn hinattavan laitteen mitat ylittävät tielle yleisesti sallitut arvot, noudatetaan sekä auton että hinattavan laitteen osalta erikoiskuljetusperävaunua ja sen kytkentää koskevia säännöksiä; ja

c) milloin hinattavan laitteen suurin leveys ylittää 2,50 m, on sen etu- ja takakulmat tai

ulkonevat osat maalattava vuorottaisin punaisin ja keltaisin juovin.

2. Kuorma-autoon saa kytkeä jarruttoman hinattavan laitteen, jonka kokonaispaino on enintään puolet auton kokonaispainosta.

3. Hinattavassa laitteessa tulee olla 177 §:n edellytyksin siinä mainittu nopeuskilpi.

5. Edessä tai takana ulkonevan kuorman merkitseminen

ANA 61 §

Kuorman merkitseminen

61 §

1. Milloin kuorma ulottuu edessä ajoneuvon ääriiviivan ulkopuolelle tai takana yli yhden metrin ääriiviivan ulkopuolelle, on kuorman uloin osa selvästi merkittävä. Merkintään on käytettävä punaista tai punakeltaista vähintään 300 × 300 millimetrin suurista merkkilippua.

2. Pimeän tai hämärän aikana tai muulloinkin sääolosuhteiden taikka vastaavan syyn sitä edellyttäessä on kuormanulokkeen merkintään käytettävä edessä valkoista valoa eteenpäin näyttävää valaisinta ja valkoista heijastinta sekä takana punaista valoa taaksepäin näyttävää valaisinta ja punaista heijastinta.

ANA tpp 9 §

9 §

Ulkonevat osat ja laitteet

Milloin ajoneuvon rakenneosana tai varusteena on edessä ääriiviivojen ulkopuolelle tai takana yli yhden metrin ääriiviivojen ulkopuolelle ulottuva, ajoneuvoa oleellisesti kapeampi laite, joka voi vaarantaa liikennettä, se on merkittävä siten kuin kuorman merkitsemisestä

ajoneuvoasetuksen 61 §:n 2 momentissa on määrätty. Laite on lisäksi merkittävä kummallakin puolella sivulle näkyvällä, vähintään 1 200 cm² suuruisella kilvellä, joka on maalattu vuorottaisin punaisin ja keltaisin vinojuovin. Kilvet on lisäksi varustettava E-hyväksytyin, vähintään 30 cm² ruskeankeltaisin heijastimin ja vastaavin valaisimin.

6. Kiertävää tai vilkkuvaa ruskeankeltaista valoa näyttävä valaisin

ANA tpp 25 § 4 ja 6 mom.

4. Hinausautossa tulee olla ainakin yksi tai, milloin valon näkyminen sitä edellyttää, useampikin tarkoitukseen sopiva, vaakatasossa kaikkiin suuntiin kiertävää tai vilkkuvaa ruskean-

keltaista valoa näyttävä valaisin. Valaisimen lampun tehon tulee olla vähintään 30 W ja enintään 60 W ja valon tulee vilkkua 2—4 kertaa sekunnissa. Milloin valaisimen alkuperäis-

rakenteen mukaisena valonlähteenä on asianmukaisesti hyväksytty H₁- tai H₃-lamppu tai kaasupurkauslamppu, saa tämän teho olla edellä määrätystä poikkeava. Valaisin on pidettävä toiminnassa valoisanaikin aikana, milloin hinausautoa käytetään ajoneuvon nostamiseen tielle tai vetämiseen tien poikki siten, että se voi vaarantaa muuta liikennettä. Vahinkopaikalle ajettaessa ja ajoneuvoa sieltä pois hinattaessa ei valaisinta saa käyttää, jollei se erityisestä syystä ole tarpeen muun liikenteen varoittamiseksi. Kuljettajaa varten tulee olla tunnusvalaisimen toimintaa osoittava merkkivalo.

6. Edellä 4 momentissa mainittu valaisin on asennettava autoon, johon on liitetty sen le-

veyttä lisäävä tai sitä leveämpi laite tai joka muutoin on tarkoitettu ja varustettu tienpitoon tai tiellä suoritettavaan työhön käytettäväksi, sekä erikoiskuljetusperävaunun vetoautoon. Sellaisen saa asentaa myös hälytysajoneuvona käytettävään autoon, tiellä tai sen vieressä tehtävään työhön käytettävään autoon ja milloin muuta erityistä syytä on, katsastustoimipaikan luvalla muuhunkin autoon. Valaisinta on käytettävä milloin tässä tarkoitetun auton yleisistä liikennesäännöistä poikkeava kulku tai pysäköinti taikka auton leveys tai pituus voi aiheuttaa vaaraa muulle liikenteelle.

7. Varoitusvalaisimien ja -taulujen käyttö

ANA tpp 25 § 9 mom

9. Sellaista tunnusvalaisinta, joka vaaditaan tai sallitaan määrätynlaisessa autoissa tai käytössä, ei saa muuhun autoon asentaa eikä muussa tarkoituksessa käyttää. Hinausautossa saa

kuitenkin hinattaessa käyttää 2 momentin mukaista tunnusvalaisinta. Edellä 4, 5, 6 ja 7 momentissa mainitun valaisimen sijainti saa poiketa 10 §:n 1 momentin määräyksistä.

ANA tpp 10 § 7 mom

7. Muuta kuin tässä päätöksessä mainittua valaisinta ei saa asentaa ajoneuvon, ellei ajoneuvon erikoisesta käytöstä johtuen ole toisin määrätty.

8. Sivuvallot

ANA tpp 166 §

166 §

Sivuvallot

1. Perävaunussa, jonka korirakenteen pituus on enemmän kuin 6,00 m, tulee olla kummallakin puolella sivuille suunnattuina vähintään kaksi ruskeankeltaista valoa näyttävää valaisinta, joiden keskinäinen etäisyys nitunissuunnassa on vähintään 2,00 m ja enintään 6,00 m.

2. Valaisimien on oltava vähintään 0,35 m ja enintään 1,50 m korkeudella. Jos valaisimia on useampia kuin yksi kummallakin puolella, niiden on oltava suunnilleen samalla korkeudella.

3. Valaisimet on, milloin niitä on kummallakin sivulla vähintään kaksi, asennettava siten, että etumainen on enintään 2,00 m etäisyydellä perävaunun korin etupäästä ja takimmainen enintään 1,00 m etäisyydellä takapästä.

4. Sivuvallon lampun tehon tulee olla vähintään 4 W ja enintään 10 W.

5. Sivuvallon tulee näkyä vähintään 15° ylösjä alaspäin sekä 45° eteen- ja taaksepäin.

6. Sivuvallot tulee olla kytketyt siten, että ne toimivat samanaikaisesti vetoauton seisontajajovalojen kanssa.

9. Ylikuormamaksun peruste ja suuruus ylliraskaissa erikoiskuljetuksissa

Laki ylikuormamaksusta 4 § 3 mom ja 5 §

4 §

Maksun peruste

Milloin kuljetuksessa sallitaan erityisen luvan perusteella tiellä yleisesti sallittuja painoja suurempia painoja, määrätään ylikuormamaksu akseli-, teli- tai kokonaispainon ylityksen koko siltä osalta, jolla paino ylittää lupaan merkityn vastaavan painon.

5 §

Maksun suuruus

Ylikuormamaksu on jokaiselta 4 §:n mukaisesti lasketun ylityksen täydeltä sadalta kilolta 50 markkaa. Jokaiselta 2 000 kiloa ylittävältä sadalta kilolta on maksu kuitenkin 150 markkaa ja jokaiselta 4 000 kiloa ylittävältä sadalta kilolta 200 markkaa.

10. Erikoiskuljetuksen saattovalvojat

Tieliikennelaki 4 § ja 49 §

4 §

Liikenteen ohjaus

Tienkäyttäjän on ensisijaisesti noudatettava poliisimiehen ja muun liikenteen ohjaajan antamaa merkkiä tai ohjetta.

Liikenteen ohjauslaitteella annettua ohjetta on noudatettava, vaikka se edellyttäisi poikkeamista liikennesäännöstä. Jos liikennettä ohjataan liikennevaloin, valo-opastetta on noudatettava muulla ohjauslaitteella annetusta ohjeesta huolimatta.

49 §

Liikenteen ohjaajat

Liikenteen ohjaajina toimivat poliisimies sekä asetuksella säädettävissä tapauksissa sotilaspoliisi ja asianomaisen viranomaisen tehtävään määräämät henkilöt.

Liikenteen ohjaajalla on oltava selvästi erotuva vaatetus tai tunnusmerkki.

Tieliikenneasetus 2 §

2 §

Liikenteen ohjaajina toimivat poliisimies ja tiellä suoritettavien puolustusvoimien harjoituksen aikana sotilaspoliisi tai tähän tehtävään määrätty sotilashenkilö.

Liikenteen ohjaajina toimivat myös henkilöt, jotka:

1) valtion rautatiet on määrännyt ohjaamaan liikennettä tien ja rautatien tasoristeyksessä;

2) kunnallinen viranomainen on määrännyt ohjaamaan liikennettä paikassa, missä raitiovaunuliikenteestä voi aiheutua vaaraa tai haittaa muulle tieliikenteelle;

3) liikenteen ohjauksesta vastaava viranomainen on määrännyt ohjaamaan liikennettä tiellä tai sen läheisyydessä suoritettavan työn vuoksi;

4) luvan myöntänyt viranomainen on määrännyt ohjaamaan liikennettä luvanvaraisessa erikoiskuljetuksessa; tai jotka

5) poliisi on määrännyt tilapäisesti ohjaamaan liikennettä urheilukilpailujen, kansanjuhlien, näyttelyiden tai muiden sellaisten syiden vuoksi.

Muun kuin virkapukuisen poliisimiehen on liikennettä ohjattaessa käytettävä pysäytysmerkinä pienoiskoossa olevaa liikennemerkkiä 311 (ajoneuvolla ajo kielletty).

VALITUSOSOITUS TIE- JA VESIRAKENNUSPIIRIN LUPAPÄÄTÖKSEEN

Tähän päätökseen tyytymätön voi hakea siihen muutosta valittamalla.

Määräaika valituksen tekemiseen on kolmekymmentä (30) päivää siitä päivästä, jona valittaja on saanut tiedon päätöksestä, mainittua päivää lukuunottamatta.

Valituskirjelmässä, joka osoitetaan tie- ja vesirakennushallitukselle, on ilmoitettava:

- 1) valittajan nimi,
- 2) päätös, johon haetaan muutosta,
- 3) miltä osin päätöksestä valitetaan ja muutos, jota siihen vaaditaan tehtäväksi, sekä
- 4) vaatimuksen perusteet, jolleivät ne ilmene siitä, mitä valittaja aikaisemmin on asiassa esittänyt.

Kirjelmä on valittajan tai laatijan omakätisesti allekirjoitettava. Siinä on mainittava valittajan ja, jos hän ei ole allekirjoittajana, myös allekirjoittajan ammatti, asuinkunta ja postiosoite. Kirjelmään on liitettävä tämä päätös alkuperäisenä tai viran puolesta oikeaksi todistettuna jäljennöksenä sekä todistus päätöksen tiedoksisaantipäivästä. Kirjelmän mukana tulee olla myös todisteet, joihin valittaja haluaa nojautua ja joita ei ole esitetty aikaisemmin.

Valituskirjelmä on toimitettava valitusajan kuluessa tie- ja vesirakennushallituksen kirjaamoon. Omalla vastuullaan valituskirjelmän voi lähettää postitse tai lähetin välityksellä. Postiin asiakirjat on jätettävä niin ajoissa, että ne ehtivät perille ennen valitusajan päättymistä viimeistään määräajan viimeisenä päivänä viraston aukioloaikana.

Tie- ja vesirakennushallituksen osoite ja aukioloajat ovat:

Käyntiosoite: Opastinsilta 12
HELSINKI 52

Postiosoite: PL 33
00521 HELSINKI 52

Aukioloaika: klo 8 - 16.15
Kesäaikana: klo 8 - 15.15

VALITUSOSOITUS TIE- JA VESIRAKENNUSHALLITUKSEN LUPAPÄÄTÖKSEEN

Tähän päätökseen tyytymätön voi hakea siihen muutosta valittamalla.

Määräaika valituksen tekemiseen on kolmekymmentä (30) päivää siitä päivästä, jona valittaja on saanut tiedon päätöksestä, mainittua päivää lukuunottamatta.

Valituskirjelmässä, joka osoitetaan liikenneministeriölle, on ilmoitettava:

- 1) valittajan nimi,
- 2) päätös, johon haetaan muutosta,
- 3) miltä osin päätöksestä valitetaan ja muutos, jota siihen vaaditaan tehtäväksi, sekä
- 4) vaatimuksen perusteet, jolleivät ne ilmene siitä, mitä valittaja aikaisemmin on asiassa esittänyt.

Kirjelmä on valittajan tai laatijan omakätisesti allekirjoitettava. Siinä on mainittava valittajan ja, jos hän ei ole allekirjoittajana, myös allekirjoittajan ammatti, asuinkunta ja postiosoite. Kirjelmään on liitettävä tämä päätös alkuperäisenä tai viran puolesta oikeaksi todistettuna jäljennöksenä sekä todistus päätöksen tiedoksisaantipäivästä. Kirjelmän mukana tulee olla myös todisteet, joihin valittaja haluaa nojautua ja joita ei ole esitetty aikaisemmin.

Valituskirjelmä on toimitettava valitusajan kuluessa liikenneministeriön kirjaamoon. Omalla vastuullaan valituskirjelmän voi lähettää postitse tai lähetin välityksellä. Postiin asiakirjat on jätettävä niin ajoissa, että ne ehtivät perille ennen valitusajan päättymistä viimeistään määräajan viimeisenä päivänä viraston aukioloaikana.

Liikenneministeriön osoite ja aukioloajat ovat:

Käyntiosoite: Eteläesplanadi 16
HELSINKI 10

Postiosoite: PL 235
00131 HELSINKI 13

Aukioloaika: klo 8 - 16.15
Kesäaikana: klo 8 - 15.15

