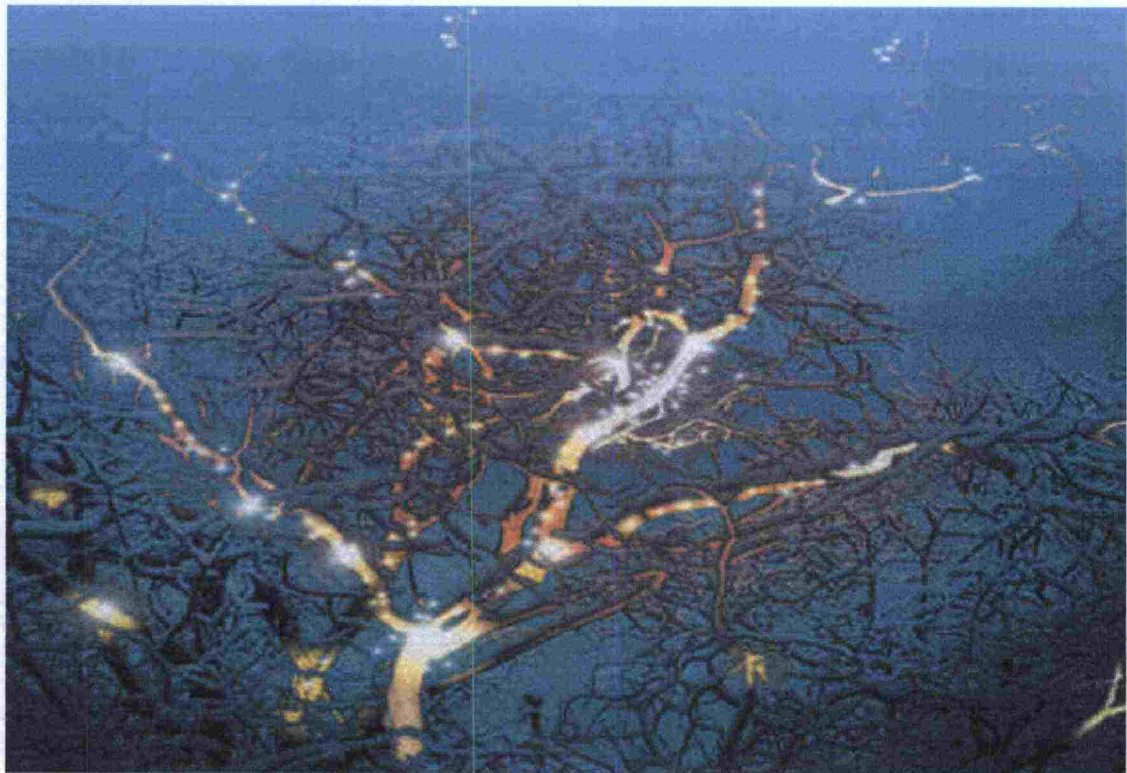


20060051



Vägplaneringens gång



08 TIEH/VÄG

Nedan beskrivs planeringen av allmänna vägar på ett komprimerat sätt – vilka faser där ingår och hur man kan inverka på att slutresultatet är det bästa möjliga.

Varför anläggs vägar?

Nya vägar anläggs och nuvarande förbättras av bl.a. följande orsaker:

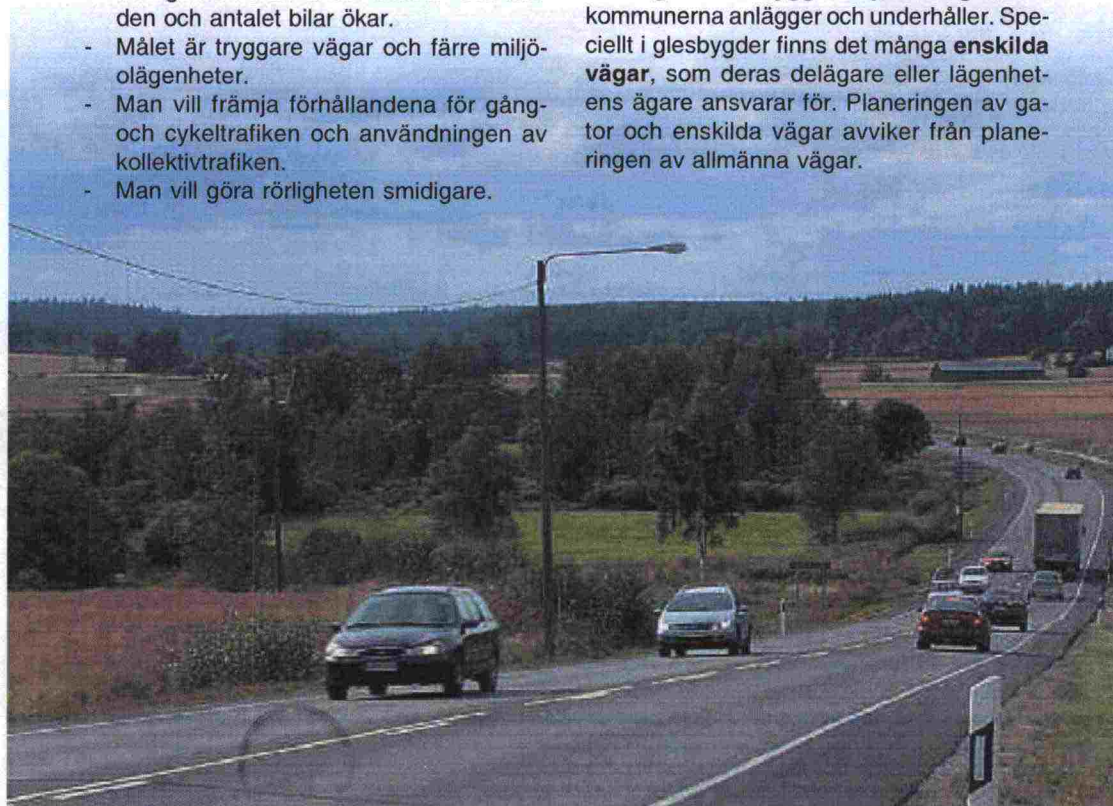
- Rörligheten ökar till följd av byggandet av bostäder, arbetsplatser och serviceanläggningar.
- Näringslivets transportbehov skall kunna skötas bättre än hittills.
- Rörligheten ökar under arbets- och fritiden och antalet bilar ökar.
- Målet är tryggare vägar och färre miljöolägenheter.
- Man vill främja förhållandena för gång- och cykeltrafiken och användningen av kollektivtrafiken.
- Man vill göra rörligheten smidigare.

Vem planerar och anlägger vägar?

Planeringen av vägar baserar sig på lagen och förordningen om allmänna vägar samt övriga lagar om planeringen av markanvändningen.

De allmänna vägarna är statliga vägar, som Vägförvaltningen ansvarar för. Vägförvaltningen beställer planeringen, anläggandet och underhållet av allmänna vägar av företag som producerar dessa tjänster.

Förutom statliga vägar finns det i tätorter också **gator** och **byggnadsplanevägar**, som kommunerna anlägger och underhåller. Speciellt i glesbygder finns det många **enskilda vägar**, som deras delägare eller lägenhetens ägare ansvarar för. Planeringen av gator och enskilda vägar avviker från planeringen av allmänna vägar.



OTIVIT

olajit

Vägplaneringen är en del av väghållningsplaneringen

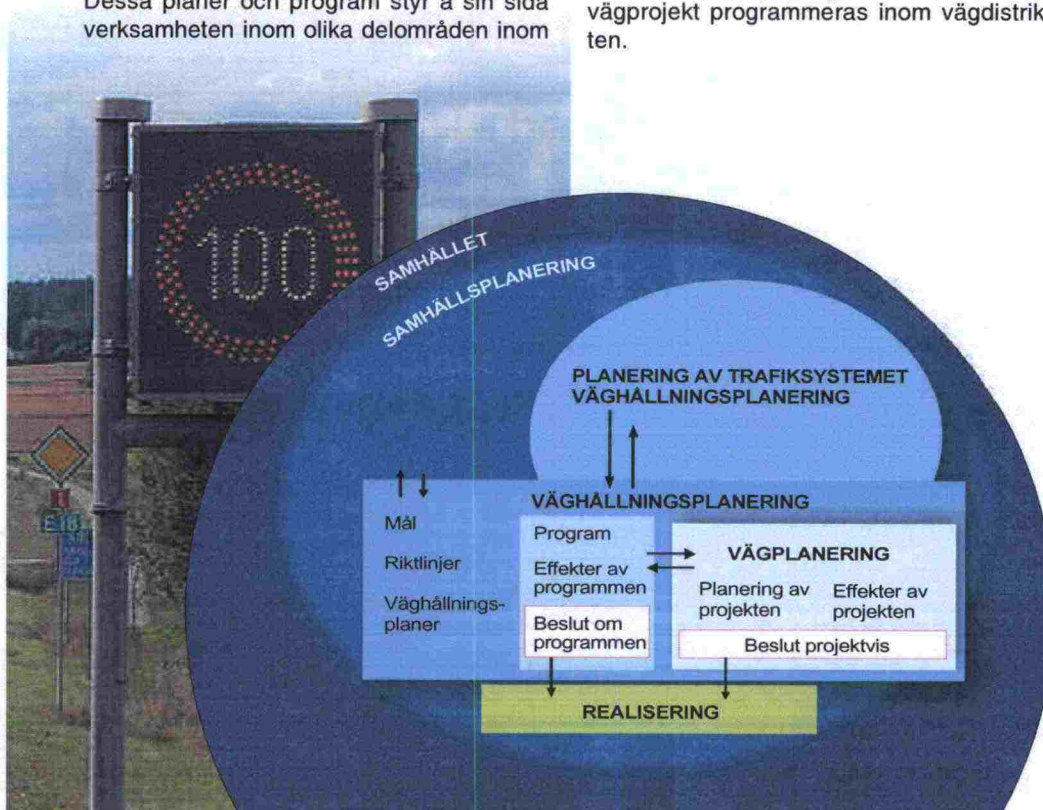
Vägplanering är samhällsplanering. Den är en del av planeringssystemet, där planeringen av trafiken, markanvändningen och områdena påverkar varandra. Det är därför nödvändigt att de olika parterna inom planeringen samarbetar sinsemellan.

Väghållningsplanering är planering av drift, underhåll och utveckling av vägnätet. Den baserar sig på mål som kommunikationsministeriet uppställt och ger som resultat planer och program som förverkligar målen. Dessa planer och program styr å sin sida verksamheten inom olika delområden inom

väghållningen, såsom planeringen av vägprojekt.

Väghållningsprogrammen utarbetas i samarbete med andra parter inom samhällsplaneringen. Det finns tre olika slags planer vad gäller tidsperioden som de omfattar: långsiktiga planer (10–30 år), verksamhets- och ekonomiplaner (4 år) och realiseringsprogram som baserar sig på budgeten och som uppgörs årligen.

Riksomfattande projekt för att utveckla vägarna programmeras centraliserat, och riksdagen beslutar om deras genomförande i samband med budgetbehandlingen. Övriga vägprojekt programmeras inom vägdistriktet.



Vägplaneringsfaser

Planeringen av vägprojekt är en process som preciseras enligt faser. Planeringsnoggrannheten och beslutsfattandet för varje fas jämkas samman med planeringen av markanvändningen.

Planeringsprocessen består av fyra faser: preliminär planering, utredningsplanering, vägprojektering och konstruktionsplanering. I små vägprojekt med obetydliga effekter kan faserna för planeringen och beslutsfattandet förenas.

Vid planeringen av en ny väg eller en ny linjeföring för en befintlig väg skall planeringen basera sig på markanvändningsplanen i enlighet med markanvändnings- och bygglagen. Vägplaneringsfaserna hänför sig till markanvändningsplaneringen enligt följande:

- Under **den preliminära planeringen** undersöks behovet av vägprojekt och deras tidsbestämning enligt ungefärlig noggrannhet i enlighet med landskapsplanen och generalplanen.
- **Utredningsplaneringen** motsvarar markanvändningsplanering på generalplans- eller detaljplansnivå. I utredningsplanen bestäms vägens läge och utrymmesbehov samt förhållande till den omgivande markanvändningen.

- **Vägprojekteringen** är detaljerad planering och motsvarar noggrannheten i detaljplanen.
- **Konstruktionsplaneringen** hänför sig till genomförandet av projektet och görs först när finansieringen av projektet är klar.

I planeringsprocessen, som sker i faser, minskar antalet alternativ när planeringen preciseras. I och med att processen framskrider kan planeringen inriktas på en allt mer avgränsad helhet.

Det är viktigt för både medborgarna och de övriga parterna inom planeringen att man påverkar planeringen i rätt tid. Planeringen kan också avbrytas om det inte längre finns tillräckliga grunder för att fortsätta planeringen.

Vägprojektet utformas och preciseras i planeringsprocessen som framskrider fas för fas och som sammanjämkas med planeringen av markanvändningen.

Den projektvisa planeringen, som är indelad i faser, stöder programmeringen av ordningsföljden för realiseringen och tidsbestämningen av vägprojekt.

Vägplanering

PRELIMINÄR PLANERING:
- Planering av trafiksystem, vägnätsplanering, utvecklingsutredningar, lokaliseringsplaner

Dialog på intressegruppsnivå

Beslut om den fortsatta planeringen

UTREDNINGS-PLANERING

Omfattande dialog

Beslut om godkännande

VÄGPROJEKTERING

Dialog på sakägarnivå

Beslut om godkännande

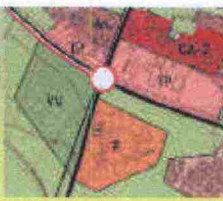
KONSTRUKTIONS-PLANERING

Byggande

Markanvändningsplanering



LANDSKAPS-PLANLÄGGNING
- Landskapsförbundet gör
- Miljöministeriet fastställer



GENERAL-PLANLÄGGNING
- Kommunen gör och godkänner



DETALJPLAN-LÄGGNING
- Kommunen gör och godkänner



Byggande

Preliminära planer

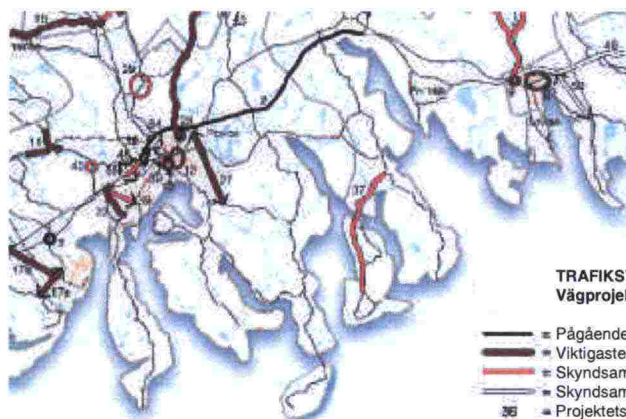
Planeringen av trafiksystem är växelverkande planering av markanvändningen och trafiken. Där skapas ramarna för hur olika trafikformer och markanvändningen skall ordnas. Planeringen ger upphov till trafikpolitiska mål, nätverksplaner för olika trafikformer, strategier för hur systemet skall genomföras samt bedömningar av effekterna av systemet. Preciserande planer för gång- och cykeltrafiken, kollektivtrafiken, parkeringen osv. görs enligt behov.

Planer för ett trafiksystem har utarbetats för många stadsregioner och några landskap. I mindre tätorter koncentreras planeringen i allmänhet till planering av trafiknätet.

De **preliminära planerna** går under olika namn och har olika innehåll, eftersom den preliminära planeringen behövs för olika ändamål. De vanligaste projektvisa preliminära planerna är **utvecklingsutredningar eller -planer, planer för utrymmesreservering, behovsutredningar och åtgärdsutredningar**.

Utgångspunkterna för planeringen är den verkställda markanvändningen samt de nuvarande väg- och trafikförhållandena. Samhällsutvecklingen innebär förändringar i rörlighetsbehoven och trafikförhållandena. I den preliminära planeringen klagörs förändringarna och planeras de åtgärder, med vilka man kan svara på de mål som uppställts på utvecklingen av trafikförhållandena. Som ett resultat av planeringen tar ett eller flera projekt form, för vilka man preliminärt har utrett eventuella alternativa åtgärder inklusive kostnaderna och effekterna. **Behovet av växelverkan** under planeringen **varierar** enligt projektets karaktär. I samarbetet betonas vanligen betydelsen av att kommunerna och landskapsförbunden deltar.

Man kan utgående från den preliminära planeringen besluta om den fortsatta planeringen. Besluten är Vägförvaltningens ställningstaganden till behovet, tidsbestämningen och den fortsatta planeringen av utvecklingsåtgärderna. De nödvändiga åtgärderna avancerar mot den fortsatta planeringen och realiseringen enligt den tidsplan som finansieringen tillåter.



Resultat av den preliminära planeringen:

- mål
- alternativ, ungefärliga åtgärder
- preliminära konsekvensbedömningar
- kostnadsprognoser

TRAFIKSYSTEMET FÖR ÖSTNYLAND Vägprojekt

- Pågående projekt
- - - Viktigaste projekt
- Skyndsamhetsklass II
- Skyndsamhetsklass III
- Projektets nummer

Utredningsplanen

Inom **utredningsplaneringen** utreds vägens ungefärliga läge, vägens kopplingar till det nuvarande och kommande vägnätet och markanvändningen, de tekniska och trafikmässiga grundlösningarna samt principerna för bekämpning av miljöolägenheterna. Planeringsnoggrannheten anpassas så, att den tekniska, ekonomiska och miljömässiga realiseringsdugligheten för planen säkerställs. Den lagenliga **miljökonsekvensbedömningen** (MKB) ingår vanligen i utredningsplaneringsfasen.

Därefter fattas beslut om att godkänna utredningsplanen, varefter projektet kan inrymmas i Vägförvaltningens realiseringsprogram för de närmaste åren (Vägförvaltningens verksamhets- och ekonomiplan, vägdistriktsens program).

Eftersom vägens läge och kvalitet bestäms i utredningsplanen liksom också vägens effekter på människornas levnadsförhållanden och miljön, är utredningsplaneringen den viktigaste fasen med tanke på möjligheterna att påverka vägprojektet. En godkänd utredningsplan kan begränsa det övriga byggandet och förplikta väghållaren att lösa in områden. Principiella frågor som godkänts i utredningsplanen behandlas i allmänhet inte mera i vägplansfasen. När vägplanen i sinom tid framläggs till påseende kan man i regel inte längre få till stånd ändringar i de principiella frågorna genom påminnelser eller besvär.



Effekterna av vägprojektet

Effekterna av ett vägprojekt bedöms i alla planeringsfaser när alternativ bildas och jämförs och val görs. Bedömningarna beaktas i den slutliga planen och när man fattar beslut om den fortsatta planeringen.

Bedömningen av konsekvenserna förutsätter mångsidigt samarbete mellan vägplanerarna, kommunerna och miljömyndigheterna samt sakkunniga inom olika branscher.

Lagen om miljökonsekvensbedömningar tillämpas alltid på motorvägs- och motortrafikledsprojekt samt vid byggandet av över 10 kilometer långa sammanhängande fyr- eller flerkörfälts vägar (gäller också ny sträckning eller breddningsprojekt). Dessutom tillämpas lagen i enstaka fall, om miljöministeriet särskilt så beslutar, på projekt, som sannolikt orsakar betydande skadliga miljökonsekvenser kvalitetsmässigt eller beträffande omfattningen.

Resultat av utredningsplaneringen:

- ungefärlig placering av vägen
- trafik- och vägtekniska grundlösningar
- principer för landskapsvård av vägmiljön och hantering av grönområden
- principer för behandling av miljöolägenheter
- konsekvensbedömningar
- kostnadsberäkning
- eftersträvad tidsbestämning av byggandet och byggfaserna

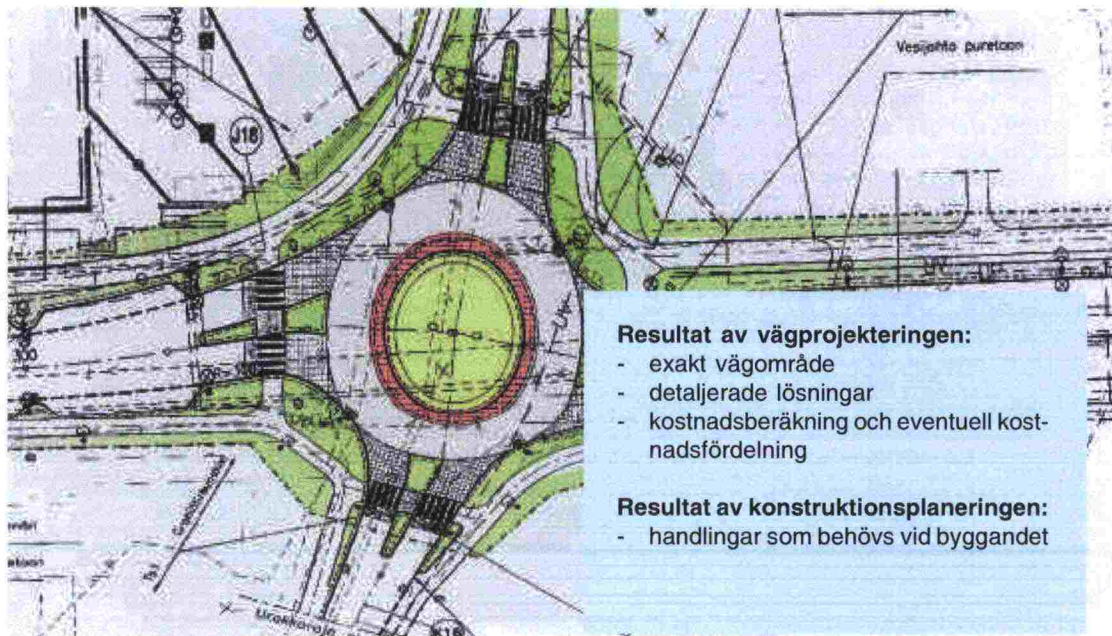
Vägplanen

I vägprojekteringsfasen bestäms vägens exakta läge, vilka områden som behövs för vägen, allmänna och enskilda vägars anslutningar samt övriga vägregleringar, regleringar av gång- och cykeltrafiken och kollektivtrafiken samt övriga detaljerade lösningar såsom bl.a. åtgärderna för att behandla trafikolägenheterna. I **vägplanen** avgörs de faktorer som direkt inverkar på markägarna och övriga sakägare, varför den växelverkan som sker betonar de frågor som man kommer överens om med dem.

Ett **beslut om godkännande** fattas om vägplanen, vilket ger väghållaren rätt att ta området som behövs för vägen i sin besittning. Det är ibland nödvändigt att göra en **ändringsplan** för den godkända vägplanen. Den behandlas på samma sätt som den ursprungliga planen om inte ändringen är så obetydlig, att det räcker att man kommer överens med fastighetsägarna. Anläggandet av vägen kan påbörjas efter **vägbeslutet** när finansieringen är klar.

Konstruktionsplaneringen hör till vägens byggfas och omfattar utarbetandet av de handlingar som behövs för byggandet. Växelverkan mellan dem som ansvarar för byggandet och markägarna samt övriga sakägare fortsätter under hela planeringen och byggandet inom de gränser som vägplanen uppställt. I små projekt kan väg- och konstruktionsplaneringsfaserna slås samman.

För eventuella skador som orsakas utomstående egendom under vägprojekteringen och konstruktionsplaneringen samt själva byggandet betalas ersättning.



Resultat av vägprojekteringen:

- exakt vägområde
- detaljerade lösningar
- kostnadsberäkning och eventuell kostnadsfördelning

Resultat av konstruktionsplaneringen:

- handlingar som behövs vid byggandet

Vägförrättningen

För förluster, olägenheter och skador till följd av genomförandet av vägprojektet betalas ersättning. Man strävar efter att genom frivilliga köp komma överens om inlösen av bostadsbyggnader och byggnader som är nödvändiga för idkande av näringsverksamhet.

Ersättningar som betalas för mark som behövs för vägbygget, olägenheter till följd av omvägar eller andra olägenheter och eventuella skador avgörs vid vägförrättningen som lantmäteriverket håller.

För markinlösen och ersättningsfrågor finns en egen broschyr "INFORMATION OM VÄGFÖRRÄTTNINGAR", där bl.a. förrättningsförfarandet, ersättningsarna och betalningen av dem beskrivs närmare. Broschyren fås från vägdistrikten och lantmäteribråerna.

Beskrivning av vägplaneringsbegrepp

Allmänna vägar Statliga vägar

Motorvägar Vägar med dubbla körbanor för motorfordonstrafik

Motortrafikleder Vägar med en körbana för motorfordonstrafik

Riksvägar Riksomfattande stomme för landsvägsnätet

Stamvägar Vägar som kompletterar riksvägsnätet

Regionvägar Vägar som förenar kommuncentra

Förbindelsevägar Vägar som samlar glesbygdstrafik

Gång- och cykelvägar Vägar eller vägdelar för fotgängare och cyklister

ÅMD Årsmedeldygnstrafik

SMD Sommar medeldygnstrafik (juni – augusti)

Servicenivå Beskrivning av trafikförhållandena på vägen

Vägsträckning Vägens läge (väglinjen) på kartan eller i terrängen

Balanslinje Vägens höjd i förhållande till markytan (längdprofilritning i planerna)

Linjeföring Vägens sträckning och balanslinje tillsammans

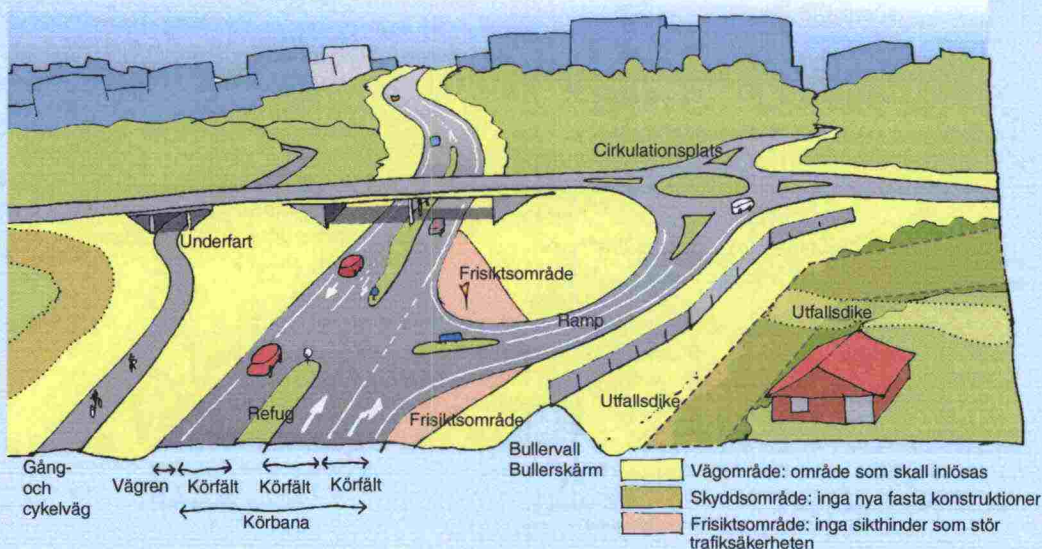
Kurvradie Hälften av diametern för den cirkel som vägkurvan bildar

Kanaliserad anslutning Körriktningarna i anslutningen har avskiljts från varandra genom markeringar och/eller upphöjda refuger

Cirkulationsplats (rondell) Bara högersvängar

Planskild anslutning Förbindelser till korsande vägar i olika plan bara via ramper

Bullerområde Område där den genomsnittliga trafikbullernivån överskrider ett visst gränsvärde (t.ex. 55 decibel) på området



Växverkan



Vägplanering är **växverkan** **samarbete** i **alla planeringsfaser**. Parterna i, omfattningen av och innehållet i växverkan utformas på basis av planeringsfasen och projektets karaktär:

- Inom **den preliminära planeringen** är tyngdpunkten lagd på samarbetet mellan organisationerna.
- Inom **utredningsplaneringen** består Vägförvaltningens samarbetspartner av kommuner, landskapsförbund, miljömyndigheter och andra planeringsorganisationer, markägare, lokala invånare, företagare och olika medborgarorganisationer. En omfattande växverkan är speciellt viktig just under utredningsplaneringen, eftersom man då beslutar om de viktigaste grundlösningarna för projektet.
- Inom **vägprojekteringen** gäller största

delen av växverkan detaljerna, och parterna består förutom av kommunerna av markägare, invånare och företagare inom vägens närområde.

Via växverkan kan intressegrupperna, sakkunniga och medborgarna delta i och påverka planeringen. Samtidigt betjänar växverkan anskaffningen av de uppgifter som behövs inom planeringen. Med växverkan strävar man efter att åstadkomma lösningar som kan godtas av alla parter inom planeringen. Ju tidigare planeringsfaser växverkan börjar i, desto bättre resultat ger den. Förslagen och synpunkterna är då lättare att klargöra och beakta i tid inom planeringen.

Information om planeringen av vägprojekt fås också via Internet från Vägförvaltningens sidor www.tiehallinto.fi.



Administrativ handläggning av planerna

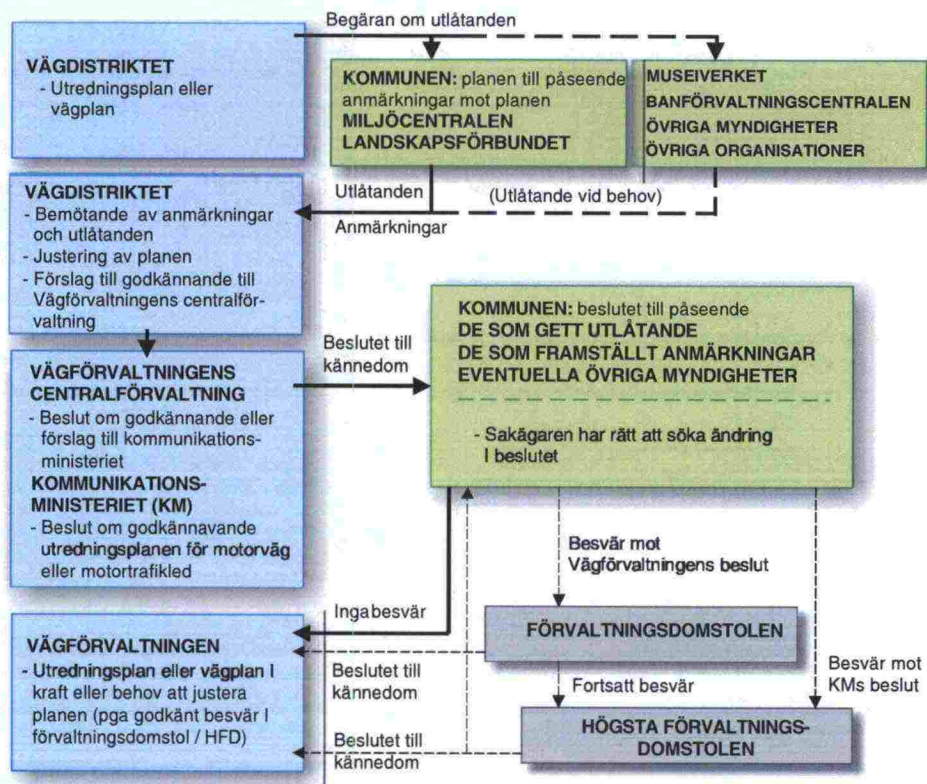
För handläggningen av planerna begär man som grund för beslutsfattandet **utlåtanden och ställningstaganden** om de lösningar som fattats under planeringens gång och om den framställda planen av olika instanser. Man förfar på följande sätt i olika planeringsfaser:

- Man begär utlåtanden om **den preliminära planen** ifall de uppskattade effekterna av planen är betydande och/eller vidsträckta. I sedvanliga vägprojekt informerar man bara om grundlösningarna och fattade beslut.
- Vid den administrativa handläggningen av **utredningsplanen och vägplanen** iakt-

tas förfarandet enligt väglagen och -förordningen. I förfarandet ingår formbunden information, framläggande till påseende, möjlighet att framställa anmärkningar och begäran om utlåtanden.

Utredningsplanerna för motorvägar och motortrafikleder godkänns av kommunikationsministeriet. Utredningsplanerna och vägplanerna för övriga vägar godkänns av Vägförvaltningen.

Den plan som tagit form under planeringens gång och vid handläggningen av planen tillfredsställer inte alltid alla. Det är därför möjligt att anföra besvär mot beslutet om godkännande av utredningsplanen eller vägplanen hos förvaltningsdomstolen och/eller högsta förvaltningsdomstolen.



Rörlighetsmiljön – vår gemensamma sak

Utgångspunkten för anläggandet och förbättringen av vägar är att främja rörlighets- och transportmöjligheterna samt öka trafiksäkerheten och trivseln i rörlighetsmiljön. Under planeringsfaserna väger man fördelarna och nackdelarna av vägprojektet mot varandra samt söker lösningar, med vars hjälp målen uppnås så förmånligt som möjligt.

Du kan för egen del påverka uppkomsten av ett gott slutresultat genom att föra fram viktiga saker under planeringens gång. Påbörjandet av planeringen kungörs vanligen i tidningarna, där man berättar om planeringsobjektet samt vilka instanser och personer som ansvarar för planeringen. Det finns ofta också tidningsartiklar om större vägplaneringsprojekt.

Du kan påverka planeringen bl.a. genom att:

- diskutera personligen med planerarna.
- delta i presentationer och informationsmöten samt samlingsgrupper.
- påverka via kommunens anställda (ofta medlemmar i samlingsgrupperna).
- verka aktivt i gemenskaper, föreningar osv. som kör dina intressen.

**Utgå från fakta, inte antaganden.
Om du inte vet, ta reda på!**

Närmare uppgifter
www.tiehallinto.fi