

990696



Tielaitos

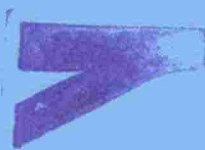
Tuotannon tulosraportti 1996

**Tielaitoksen
sisäisiä
julkaisuja**

Helsinki 1997

**Tielaitos
Tuotannon
esikunta**

087TEL/TUO



**Telaitos
Kirjasto**

Tuotannon tulosraportti 1996

Tielaitos
Pääkonttori, tuotannon esikunta
Helsinki 1997

Oy Edita Ab
Helsinki 1996

Julkaisua saatavana:
Tielaitos, Pääkonttori, tuotannon esikunta

Joutsenmerkin arvoinen paperi

Tielaitos
Opastinsilta 12 A
PL 33
00521 HELSINKI
Puh.vaihde 0204 44 150

JOHDANTO

Tässä tulosraportissa esitetään keskushallinnon ja tiepiirien tuotannon tulossopimusten toteutuminen vuonna 1996.

Tuotannon rakenteita on muutettu vuoden 1997 alusta siten, että tiepiirien tuotanto on jakautunut liiketoiminnoittain, jotka ovat urakointi, konsultointi ja lossit. Lisäksi vientiliiketoiminta toimii pääkonttorissa. Tuotannon ohjauksessa on siirrytty liiketoimintakohtaiseen ohjaukseen. Ohjauksen kannalta vuonna 1996 käyttöön otetun liiketoimintakohtaisen kuukausiraportoinnin vaikutus korostuu edelleenkin.

Tuotannon esikunta

Sisältö	Sivu
JOHDANTO	
1. TUOTANNON KEHITTÄMINEN	7
2. TULOSTAVOITTEET	8
2.1. Liikenneministeriön tuotannolle asettamat tavoitteet	
2.1.1. Tietuotannon toiminnan tulos	
2.1.2. Sidotun pääoman kiertonopeus	
2.2. Tiepiirien tulostavoitteet	
2.2.1. Kiinteät kulut	
2.2.2. Toiminnan tulos	
2.2.3. Sidotun pääoman kiertonopeus	
2.2.4. tukitavoitteet	
2.2.5. Tuotannon tulospisteet	
3. TULOSBUDJETTIEEN TOTEUTUMINEN 1.1.-31-12.1996	13
3.1. Muutikset toimintaedellytyksissä	
3.2. Toiminnan tuotot ja kulut	
3.3. Kannattavuus	
3.4. Kassavirta	
4. JOHTOPÄÄTÖKSET	15
5. LIITELUETTELO	16

1. TUOTANNON KEHITTÄMINEN

Tuotannon kehittämisen tavoite on parantaa tuotannon kilpailukykyä ja luoda valmiuksia liikelaitostumiselle. Kehitystyön keskeisiä periaatteita vuonna 1996 olivat:

- Kehitystyö tehdään linjassa. Tuotannosta vastaavat ovat mukana ja työ tehdään oman työn ohella.
- Kaikki kehittämistyö tehdään niin, että siinä ovat mukana ja siihen sitoutuvat kaikki tiepiirit. Näin tuleva tuotanto valmistautuu toimimaan yhdenmukaisesti sekä nyt ja tulevaisuudessa tehtävä kehitystyö hyödyttää kaikkia tuotannon yksiköitä.

Keskeisempien ja kiireellisempien kehittämisalueiden kimppuun oli perustettu yhdeksän kehittämisryhmää. Jokainen ryhmä koostui jokaisesta tiepiiristä ja mahdollisesti pääkonttorista kootusta joukosta, tiimitystä. Tällä tavoin tuotannon kehittäminen kosketti suoraan lukuisia ihmisiä. Käytännössä kehittämistyö oli verkottunut monitasoiseksi koko maan kattavaksi työksi, joka omalta osaltaan loi uutta tiimityöskulttuuria. Kehittämisryhmät olivat:

- työkulttuuri
- laatu
- markkinointi
- talous
- tietohallinto
- konsultointi
- tarjoustoiminta
- alihankinta
- KV-urakointi.

Liikelaitoksen rakenne ja johtaminen -ryhmä selvitti liikelaitoksen tulosaluearakennea sekä toimintaa ja johtamista koskevia strategisia kysymyksiä. Työn tuloksena saatiin liikelaitoksesta sellainen yhteinen kehikko, johon yksityiskohtaisempi suunnittelu perustui. Yksityiskohtaista liiketoimintasuunnittelua varten perustettiin seuraavat ryhmät:

- urakointi
- konsultointi
- lossit
- vienti- ja erikoisprojekti
- tekniset palvelut
- hallinnolliset palvelut.

Liiketoimintasuunnitteluryhmät laativat tuloksenaan liiketoimintasuunnitelmat, jotka vedettiin yhteen Suomen Tielaitoksen liiketoimintasuunnitelmaksi.

Valtakunnallisen kehittämistyön lisäksi eri tiepiireissä oli käynnissä kehittämisprojekteja perustuen tiepiirien omiin kehittämistarpeisiin.

Lisäksi tuotannolle hyväksyttiin yhteiset arvot, jotka ovat:

- Hyötyä asiakkaalle
- yhdessä kehittyen
- luotettavasti
- kannattavasti
- ympäristöä säästäen.

2. TULOSTAVOITTEET

2.1 Liikenneministeriön tuotannolle asettamat tavoitteet

2.1.1 Tietuotannon toiminnan tulos

Tietuotannon toiminnan tulos oli 286,7 miljoonaa markkaa eli 7,2 %. Tavoite (1,0 %) ylittyi selvästi. Toiminnan hyvä tulos johtuu tuotannon tuottavuuden parantumisesta, tuottojen kasvamisesta budjetoituja tuottoja suuremmiksi tiehallinnon tilausvaran nousun myötä, normaalia helpommasta vuodesta talvihoidossa, ylilaadun vähentymisestä sekä varastojen purkamisesta. Tuottavuuden parantuminen johtui mm. kunnossapitokaluston lisääntyneestä käytöstä rakennustöissä, ennakoitua suuremmasta henkilökustannusten vähentymisestä sekä eräiden suurien investointihankkeiden kustannusbudjettien alittumisesta.

2.1.2 Sidotun pääoman kiertonopeus

Sidotun pääoman kiertonopeudeksi tuli 1,88. Tavoite (1,33) ylittyi selvästi. Tämä johtuu keskeneräisen tuotannon budjetoitua pienemmästä määrästä sekä varastojen purkamisesta.

2.2 Tiepiirien tulostavoitteet

Tiepiirien tavoitteet oli jaettu talous- ja tukitavoitteisiin. Taloustavoitteet oli johdettu liikenneministeriön Tielaitokselle asettamista tavoitteista. Taloustavoitteiden painoarvot olivat yhteensä 60 % ja tukitavoitteiden 40 %. Taloustavoitteet olivat kaikille yhteiset ja ne koskivat kiinteiden kulujen vähenemistä, toiminnan tulosta ja sidotun pääoman kiertonopeutta. Tukitavoitteista laatu- ja järjestelmän kehittämistavoite oli sovittu kaikkien tiepiirien kanssa samankaltaisena, mutta muut tukitavoitteet perustuivat pääosin tiepiirien omiin esityksiin. Yhteenveto tuotannon tavoitteista ja niiden painoarvoista on liitteessä 1.

2.2.1 Kiinteät kulut

Kiinteitä kuluja koskeva tavoite oli 1,5 % vähenemä vuoteen 1995

verrattuna. Tavoitteen asettamista vaikeutti se, että vuoden 1995 organisaatorakenne oli erilainen (yhtenäinen tiepiiri) kuin vuonna 1996 (tiehallinto - tuotanto). Vertailuarvon laskemiseksi tuotannon osuus vuoden 1995 toteutumasta jouduttiin arvioimaan laskennallisesti. Huolimatta ohjeistuksesta tuli laskennallisissa arvioinneissa eroja eri tiepiirien välillä. Kiinteiden kulujen tavoite ei ollut ohjauksen kannalta onnistunut, koska sen saavuttamiseen todellisten vähenemien lisäksi vaikutti tulkinnat vertailuarvon laskemisessa sekä erilaisista tulkinnoista muuttuvien ja kiinteiden kulujen välillä.

Kiinteät kulut laskivat kaikissa tiepiireissä. (taulukko 1) Kaikki muut tiepiirit Uuttamaata lukuunottamatta saavuttivat kiinteiden kulujen alenematavoitteensa. Kaakkois-Suomessa, Oulussa ja Lapissa väheneminen oli poikkeuksellisen suurta. Kaakkois-Suomessa muuttuvien kulujen palkat nousivat hieman vuodesta 1995, mutta kiinteiden kulujen palkat laskivat peräti 27 %. Oulussa tilanne oli vastaava, mutta kiinteiden kulujen palkka-alenema oli vajaa 24 %. Lapissa muuttuvien kulujen palkat laskivat vajaa 2 % ja kiinteiden kulujen palkat vajaa 16 %. Muita kululajikohtaisia vertailuja ei ole mielekäästä tehdä, vuoden 1996 kiinteiden kulujen budjetin laskennallisuuden takia .

Taulukko 1. Kiinteiden kulujen vähenemistavoitteen toteutuminen tiepiireittäin v. 1996

Tiepiiri	Tavoite %	Toteutuma %
Uusimaa	-1,50	-0,20
Turku	-1,50	-8,60
Kaakkois-Suomi	-1,50	-26,50
Häme	-1,50	-9,90
Savo-Karjala	-1,50	-5,80
Keski-Suomi	-1,50	-3,40
Vaasa	-1,50	-9,80
Oulu	0,00	-22,20
Lappi	-1,50	-18,50

2.2.2 Toiminnan tulos

Toiminnan tulostavoite saavutettiin hyvin. (taulukko 2)

Taulukko 2. Toiminnan tulos% -tavoitteen toteutuminen tiepiireittäin v. 1996.

Tiepiiri	Tavoite %	Toteutuma %
Uusimaa	1,0%	5,1%
Turku	1,0%	2,7%
Kaakkois-Suomi	1,0%	12,8%
Häme	1,0%	13,2%
Savo-Karjala	1,0%	5,4%
Keski-Suomi	1,0%	3,3%
Vaasa	1,0%	6,4%
Oulu	0,0%	7,0%
Lappi	1,0%	7,2%

Toiminnan tulostavoitteen saavuttaminen perustui toiminnan tehostumiseen, normaalia helpommasta vuodesta talvihoidossa sekä tiehallinnon tilausvaran kasvuun edelliseltä vuodelta jääneiden saldojen ja tuotannon kustannusbudjettien alittumisen avulla. Lisätilauksien hinnoittelu tehtiin pääsääntöisesti vuoden loppuun asti täyskatteellisin hinnoin, vaikka kiinteät kulut oli jo peitetty aikaisemmilla sopimuksilla. Kaakkois-Suomen ja Hämeen hyvää tulosta edesauttoi suurten kehittämishankkeiden kustannusbudjettien selvä alittuminen.

2.2.3 Sidotun pääoman kiertonopeus

Sidotun pääoman kiertonopeudelle asetetut tavoitteet saavutettiin hyvin. (taulukko 3)

Taulukko 3. Sidotun pääoman kiertonopeustavoitteen toteutuminen tiepiireittäin v. 1996

Tiepiiri	Tavoite %	Toteutuma %
Uusimaa	1,97	3,80
Turku	1,00	1,00
Kaakkois-Suomi	1,35	1,44
Häme	2,25	2,75
Savo-Karjala	1,80	2,15
Keski-Suomi	1,50	1,90
Vaasa	1,58	1,53
Oulu	1,80	2,41
Lappi	1,80	2,58

Uudenmaan ja Lapin hyvä tulos johtuu keskeneräisen tuotannon supistumiseen lähes olemattomiin sekä maa-ainesvarastojen voimakas supistuminen. Vaasan jääminen tavoitteesta johtuu siitä, että tulosbudjettiin oli budjetoitu elvytyshankkeita, joita ei voitu rahoitusongelmien vuoksi toteuttaa.

2.2.4 Tukitavoitteet

Laatujärjestelmätavoite oli kaikille yhteinen. Jo loppukeväällä 1996 huomattiin, että tuotannon prosessien kehittämisessä tulee panostaa entistä enemmän valtakunnallisesti kuin piirikohtaisesti. Tämän vuoksi tuotannon laatutyössä päätettiin panostaa laitostasolla yhteisen rakenteen, prosessikartan ja muutaman ydinprosessin laatimiseen/kuvaamiseen ja piiritasolla uutta työkalutuuria sisältävien työtapojen kehittämiseen ja sisäisiin auditointeihin. Tavoitteen toteutumisen arviointi on kuitenkin kaikille tasapuolinen, koska tiehallinnon laatukoordinaattori Juha Söderlund valtuutettiin antamaan auditointikierron jälkeen tiepiirien tuotannon lopulliset laatupisteet.

Muut tuotannon tukitavoitteet koskivat henkilöstöä ja organisaatiota, liiketoiminnan kehittämistä, markkinointia, aloitetoimintaa sekä ympäristöä. Tukitavoitteet saavutettiin joko kolmen tai neljän pisteen edestä lukuunottamatta Turku, jonka organisaation toimivuus ja kehittämistavoite onnistui viiden pisteen edestä. (liite 2)

Tukitavoitteiden kireystaso ja mittaustapa oli hyvin erilainen. Myös tiepiirien käsitykset tavoitteellisuudesta ovat olleet erilaisia. Tästä syystä saman nimisen tavoitteen vertailua laatu järjestelmätavoitetta lukuunottamatta ei tiepiirien välillä voida tehdä.

2.2.5 Tuotannon tulospisteet

Kaikki tiepiirit saavuttivat tulospalkkion edellyttämät tulospisteet. (taulukko 4).

Tulostavoitteiden pisteytys on laskettu kaikkien tavoitteiden osalta täysinä pisteinä. Summautuvien tavoitteiden osatavoitteet on laskettu interpoloimalla väliarvot yhden desimaalin tarkkuudella. Summautuvien tavoitteiden yhteenlasketut tulospisteet on pyöristetty poistamalla desimaalit.

Lisäksi periaatteena on ollut, että tulospalkkio maksetaan vain saavutetuista tulostavoitteista. Tämän perusteella lopulliset tulospalkkiopisteet on pyöristetty aina alaspäin yhden desimaalin tarkkuuteen.

Taulukko 4. Tuotannon tulospisteet.

Tiepiiri	Tulospisteet
Uusimaa	3,10
Turku	3,60
Kaakkois-Suomi	3,80
Häme	4,20
Savo-Karjala	3,80
Keski-Suomi	3,20
Vaasa	3,50
Oulu	3,80
Lappi	4,30

3. TULOSBUDJETTIENTEN TOTEUTUMINEN 1.1. - 31.12.1996

Tulosbudjetin toteutumalaskelmat ovat liitteenä 3/1-3/11

Tuloslaskelman varastonmuutoserä on laskettu 1.1.96 ja 31.12.96 lukujen perusteella. Se on erilainen kuin 31.12.95 luvusta laskettu olisi. Tämä johtuu neljässä piirissä Uudenmaan, Kaakkois-Suomen, Oulun ja Lapin piirien aloittavan taseen 1.1.96 ja 31.12.95 eroavuudesta. Alkavassa taseessa 1.1.96 on korjattu inventoinnissa havaitut virheet mm. maa-ainesvarastoihin kuuluneet ilman ottolupaa olleet materiaalmäärät on poistettu.

Myöskin on huomattava, että valtion taseen (VALKI) arvostus 31.12.95 vastaa tuotannon sisäisen taseen 1.1.96 arvostusta. Samoin VALKI taseen 31.12.96 arvot on tuotannon osalta käytössä 1.1.97 aloittavassa taseessa. Tämä siitä syystä, että inventoinnin ja arvostusmuutosten kautta tapahtuvat tasenuutokset eivät saa olla tuotannossa tulosvaikutteisia.

3.1 Muutokset toimintaedellytyksissä

Tuotannon koko toiminnan volyymi on pienentynyt kuudesosan vuodesta 1995. Kustannustaso on pysynyt vakaana. Maa- ja tienrakenuskustannusindeksien joulukuun pisteluvut ovat samat kuin edellisen vuoden vastaavana kuukautena.

3.2 Toiminnan tuotot ja kulut

Vuoden tuotot yhteensä olivat budjetoidun mukaiset. Vain Savo-Karjalan piiri alitti tuottobudjettinsa. Suurin markkamääräinen budjettilyitys oli Hämeen piirissä 20,6 milj.mk, 4,2 %. Keski-Suomen piirissä oli suurin suhteellinen ylitys 9,1 %.

Hankkeiden tuotot ylittivät budjetin 98,2 milj.mk, 6,3 %. Savo-Karjalan kokonaistuottojen alituksesta lähes puolet tuli hankkeiden tuottojen alituksesta. Toisena piirinä Turku alitti hankkeiden tuottobudjetin 4,2 milj.mk. Muut piirit ylittivät budjettinsa.

Muuttuvat kulut ovat alittaneet budjetin 148 milj. mk, 4,5 %. Se johtuu joidenkin suurten hankkeiden kustannusbudjettien alituksesta, poikkeuksellisen edullisista talviolosuhteista ja omana työnä tekemisestä alihankintojen sijasta.

Kiinteät kulut ovat alittaneet budjetin 91,3 milj.mk, 17,2 %. Yli puolet, 47,7 milj.mk kiinteiden kulujen budjetin alituksesta johtuu henkilöstökulujen vähenemisestä. Koko henkilömäärä on alittanut budjetoidun 17 %:lla. Myöskin muissa kiinteiden kulujen erissä pienkalustoa

lukuunottamatta on budjettialitusta. Kiinteät kulut ovat vähentyneet edellisvuodesta 13,8 %.

3.3 Kannattavuus

Myyntikate syyskuun lopun väliraportissa oli vain 2,4 % budjetoitua parempi. Koko vuoden myyntikate markat ylittävät budjetin 23 %. Viimeisen vuosineljänneksen myyntikate % oli 30,2 %, kun budjetoitu oli 19,7 %. Paraneminen ei kuvaa toiminnassa tapahtunutta muutosta, vaan katteen jaksottumista epätasaisesti. Viimeiselle neljännekselle kertyi 41 % koko vuoden myyntikatteesta.

Toiminnan tuloksessa sama näkyy vielä selvemmin, viimeisen neljänneksen tulos oli 73 % koko vuoden tuloksesta. Katteen ja tuloksen jaksottumisen painottuminen viimeiseen vuosineljännekseen johtuu pääosaltaan siitä, että 91 % hankkeista, 1.795,9 milj.mk, valmistui viimeisellä neljänneksellä. Tällöin on myös purkautunut tulokseksi niiden kustannusarvioihin osatuloutuksessa sisältynyt varovaisuus. Toiminnan tulos ylitti budjetin 250,8 milj.mk. Kaikki piirit ylittivät toiminnan tulosbudjettinsa. Suurimmat markkamääräiset ylitykset olivat Hämeen piirissä, 62,1 milj.mk, Kaakkois-Suomen piirissä, 58,7 milj.mk ja Oulun piirissä 34,6 milj.mk. Oulun piirin osalta mainittakoon muita alhaisempi tulostavoite. Edelliseen vuoteen verrattuna koko tuotannon toiminnan tulos parani 20 %. Tulos parani kaikissa muissa paitsi Uudenmaan, Keski-Suomen ja Oulun piireissä.

Sidotun pääoman kiertonopeus oli 1,88, mikä oli 13 % budjetoitua parempi. Edelliseen vuoteen verrattuna kiertonopeus parani 2,5 %. Piirit saavuttivat kiertonopeustavoitteensa Vaasan piiriä lukuunottamatta.

Sidotun pääoman tuottoasteen toteutunut arvo oli 13,5 %. Mikäli tämä olisi ansaittu kilpailluissa olosuhteissa, tulosta voitaisiin pitää tyydyttävänä. Budjetoitu sidotun pääoman tuottoaste oli 1,5 %.

3.4 Kassavirta

Kassavirtalaskelma oli ensimmäistä kertaa vuosibudjetissa 1996. Vaikka tilauksista saatavat ennakot eivät olleetkaan käytössä vielä vuonna 1996, oli kassavirta 525,6 milj.mk positiivinen. Valmistuneista hankkeista vapautui pääomaa 316 milj.mk.

4. JOHTOPÄÄTÖKSET

Tulostavoitteet saavutettiin kokonaisuudessaan hyvin, mutta varsinkin kiinteiden kulujen tulostavoitteen saavuttaminen oli kiinni muistakin seikoista kuin kiinteiden kulujen todellisesta vähenemisestä

- Uusi taloushallintajärjestelmä tukee paremmin ja tuo luotettavuutta tulosraportointiin v. 1997
- Sisäisen tarkastuksen toimintaa tulosraportoinnin yhteydessä tulee kehittää
- Tukitavoitteiden kireystaso ja mittaustapa oli hyvin erilainen. Myös tiepiirien käsitykset tavoitteellisuudesta ovat olleet erilaisia. Tästä syystä saman nimisen tavoitteen vertailua laatujärjestelmätavoitetta lukuunottamatta ei tiepiirien välillä voida tehdä.

5. LIITTEET

Liite 1	Vuoden 1996 tulospisteiden painotus
Liite 2	Tulostavoitteiden toteutuma
Liite 3/1	Tuloslaskelma
Liite 3/2	Tunnusluvut
Liite 3/3	Tase
Liite 3/4	Käyttöomaisuuden ja muiden pitkäaikaisten sijoitusten hallintalaskelma
Liite 3/5	Kassavirtalaskelma
Liite 3/6	Kustannusvastaavuuslaskelma julkisoikeudelliset suoritteet
Liite 3/7	Tuloslaskelma 1.1.-31.12.1996
Liite 3/8	Tase 31.12.1996 (2 sivua)
Liite 3/9	Tunnusluvut 1.1.-31.12.1996
Liite 3/10	Grafiikka (3 sivua)
Liite 3/11	Avainlukujen piirierittelyt (4 sivua)

TIELAITOS Tuotanto
Tiepiiri:Tielaitos
TULOSLASKELMA 1.1. - 31.12.1996 Mmk

	Vuosi 1996				Tot.-95 Mmk	Muutos 95-96 %
	Budj. Mmk	Toteut. Mmk	Budj./Tot.ero x)			
			Mmk	%		
Toiminnan tuotot						
Liikent.valmist.kehitt.hankk.	1001,1	1035,3	34,2	3,4	1049,2	-1,3
Liikent.valmist.liikenneymp.parant..hankk.	759,6	942,1	182,5	24,0	1090,4	-13,6
Keskener.tuot.lis.(+),väh.(-)	-195,2	-313,7	-118,5	60,7	-108,3	189,7
Hankkeet yhteensä	1565,5	1663,7	98,2	6,3	2031,3	-18,1
Laskutettu suunnittelutyö	187,8	163,7	-24,1	-12,8	253,3	-35,4
Vuotuinen tienpito ja viraom.teht.	2074,5	1985,1	-89,4	-4,3	2368,1	-16,2
Tuotot tielaitoksen muilta yksiköiltä	28,3	60,1	31,8	112,4	0,5	11921,4
Tuotot maksullisista suoritteista	99,4	107,2	7,8	7,9	86,5	24,0
Valmist.omaan käyttöön	16,9	19,7	2,8	16,6	19,5	1,0
Tuottojen oikaisuerät						
- arvomuutosperusteet	0,0	-8,1	8,1	ERR	-7,3	11,0
- muut tuottojen oikaisuerät	4,1	0,0	4,1	100,0	12,8	-100,0
TOIMINNAN TUOTOT YHTEENSÄ	3976,5	3991,4	14,9	0,4	4764,7	-16,2
Muuttuvat kulut						
Aineet ja tarvikkeet	505,8	461,0	44,8	8,9	515,3	-10,5
Pienkalusto	17,6	24,3	-6,7	-38,1	18,5	31,4
Ulkopuoliset palvelut						
- urakat	1346,6	1220,4	126,2	9,4	1764,1	-30,8
- konsulttipalvelut	63,9	49,6	14,3	22,4	118,9	-58,3
- kone-,kulj.ja muut palv.	371,2	396,6	-25,4	-6,8	476,7	-16,8
Palvelut tielaitoksen muilta yksiköiltä	19,4	21,2	-1,8	-9,1	0,0	ERR
Aine- ja maa-ain.var.lis(-),väh.(+)	10,7	27,9	-17,2	-160,7	32,6	-14,4
Palkat, sosiaali- ja muut henkilöstökulut	807,9	792,3	15,6	1,9	805,8	-1,7
Matka- ja majoituskulut	48,5	66,4	-17,9	-36,9	62,2	6,8
Vuokrat	14,4	22,7	-8,3	-57,6	19,4	17,3
Muut muuttuvat kulut	74,1	49,8	24,3	32,8	63,3	-21,3
Muuttuvat kulut yhteensä	3280,1	3132,2	147,9	4,5	3876,8	-19,2
MYYNTIKATE	696,4	859,2	162,8	23,4	888,0	-3,2
Kiinteät kulut						
Palkat, sosiaali- ja muut henkilöstökulut	354,8	307,1	47,7	13,4	351,6	-12,7
Matka ja majoituskulut	36,8	26,4	10,4	28,2	33,1	-20,2
Vuokrat	35,5	24,8	10,7	30,2	30,4	-18,6
Pienkalusto	10,6	11,7	-1,1	-10,7	12,1	-2,8
Konsulttipalvelut, ulkopuoliset	19,3	11,6	7,7	40,0	21,0	-44,9
Palvelut tielaitoksen muilta yksiköiltä	9,5	2,1	7,4	77,6	0,0	ERR
Muut yhteiskulut	65,0	56,5	8,5	13,1	62,7	-10,0
Kiinteät kulut yhteensä	531,5	440,2	91,3	17,2	510,9	-13,8
KÄYTTÖKATE	164,9	419,0	254,1	154,1	377,0	11,1
Poistot	129,0	132,3	-3,3	-2,6	138,1	-4,2
TOIMINNALLINEN TULOS	35,9	286,7	250,8	698,7	238,9	20,0
Laskennallinen korko	230,7	228,4	2,3	1,0	0,0	ERR
Satunnaiset tuotot	14,7	19,7	-5,0	-34,0	23,2	-15,1
Satunnaiset kulut	3,3	3,4	-0,1	-3,0	3,2	6,2
TILIKAUDEN TULOS	-183,4	74,6	258,0	-140,7	258,9	-71,2

x) + = edullinen budjetiero, - = epäedullinen budjetiero

TIELAITOS Tuotanto		TUNNUSLUVUT 1.1. - 31.12.1996				
Tiepiiri:Tielaitos		Vuosi 1996			Tot.-95	Muutos 95-96 %
		Budj.	Toteut.	Budj./Tot.ero x) %		
PÄÄTUNNUSLUVUT						
Toiminnan tulos % tuotoista	0,9	7,2	6,3		5,0	43,3
Sidotun pääoman kiertonopeus	1,67	1,88	0,21	12,71	1,84	2,5
Sidotun pääoman tuotto % (SPOT %)	1,5	13,5	12,0		9,2	46,8
TOIMINNAN TULOSTA TUKEVAT TUNNUSLUVUT						
Jalostusarvo/henkilö (1000 mk)	201,1	247,0	46,0	22,9	227,4	8,6
Jal.arvo/hlö - (palkat+sos.ja muut hlökul.)/hlö	31,4	73,6	42,2	134,7	61,3	20,1
Vieraat työt % vuosikustannuksista	45,7	45,3	-0,4		52,6	-13,9
Kiinteät kulut % tuotoista	13,4	11,0	2,3		10,7	2,8
Myyntikate % tuotoista	17,5	21,5	4,0		18,6	15,5
Käyttökate % tuotoista	4,1	10,5	6,4		7,9	32,7
PÄÄOMAN TUOTTAVUUTTA TUKEVAT TUNNUSLUVUT						
Vaihto-omaisuuden kiertonopeus	2,71	3,22	0,52	19,03	2,30	40,2
Keskeneräisten hankkeiden kiertonopeus	1,67	2,04	0,36	21,71	1,80	13,2
Sidottu pääoma	2380,9	2120,4	260,5	10,9	2594,4	-18,3
Vuosikustannukset	3940,6	3704,7	235,9	6,0	4525,8	-18,1
Henkilömäärä	6851	6339	512	7,5	6966	-9,0

x) + = edullinen budjetiero, - = epäedullinen budjetiero

TIELAITOS Tuotanto		TASE 31.12.1996					
Tiepiiri:Tielaitos		Vuosi 1996					
		Budj. Mmk	Toteut. Mmk	Budj./Tot.ero x)		Tot.-95 Mmk	Muutos 95-96 %
				Mmk	%		
VASTAAVAA							
KÄYTTÖOMAISUUS JA MUUT PITKÄAIKAISET SJOITUKSET		1116,6	1106,8	9,8	0,9	1183,8	-6,5
Aineettomat hyödykkeet		0,0	0,5	-0,5	ERR	0,0	ERR
Aineelliset hyödykkeet		1113,5	1103,2	10,3	0,9	1180,6	-6,6
Maa-, metsä- ja vesialueet		105,2	94,4	10,8	10,3	105,7	-10,7
Rakennukset ja rakennelmat		529,6	522,8	6,8	1,3	554,0	-5,6
Koneet ja kalusto		478,7	486,0	-7,3	-1,5	519,7	-6,5
Muut aineelliset hyödykkeet		0,0	0,0	0,0	ERR	0,0	ERR
Keskeneräiset hankinnat		0,0	0,0	0,0	ERR	1,2	-100,0
Ennakkomaksut		0,0	0,0	0,0	ERR	0,0	ERR
Arvopaperit ja muut pitkäaikaiset sjoitukset		3,1	3,1	0,0	0,0	3,2	-3,1
Osakkeet ja osuudet		3,1	3,1	0,0	0,0	3,2	-3,1
Muut pitkäaikaiset sjoitukset		0,0	0,0	0,0	ERR	0,0	ERR
VAIHTO- JA RAHOITUSOMAISUUS		1526,9	1606,5	-79,5	-5,2	2132,4	-24,7
Vaihto-omaisuus		1468,2	1238,1	230,1	15,7	1607,1	-23,0
Aineet ja tarvikkeet		471,4	417,6	53,8	11,4	477,5	-12,5
- ainevarastot		214,3	207,5	6,8	3,2	212,9	-2,5
- maa-ainesvarastot		200,8	147,4	53,4	26,6	198,7	-25,8
- tarvikevarastot		56,3	62,7	-6,4	-11,4	65,9	-4,8
Keskeneräinen tuotanto		991,8	815,6	176,2	17,8	1125,2	-27,5
- keskener.kehittämishankkeet		761,7	662,0	99,7	13,1	780,7	-15,2
- keskener.keskener.liik.ymp.par.hankkeet		230,1	153,6	76,5	33,2	344,5	-55,4
Muu vaihto-omaisuus		0,0	0,0	0,0	ERR	0,0	ERR
Ennakkomaksut		5,0	4,9	0,1	2,0	4,4	11,4
Lyhytaikaiset saamiset		17,4	25,9	-8,5	-48,6	36,6	-29,4
Myyntisaamiset		10,2	13,0	-2,8	-27,6	8,1	60,7
Tulorästit		4,8	7,9	-3,1	-63,8	23,6	-66,7
Siirtosaamiset (sis.kokoomatilit)		0,0	0,1	-0,1	ERR	0,0	ERR
Saamiset valtion virastoilta ja laitoksilta		0,0	0,0	0,0	ERR	0,3	-100,0
Muut tilisaamiset		2,4	4,9	-2,5	-103,0	4,6	5,9
Muut rahoitusvarat		41,3	342,5	-301,2	-729,0	488,7	-29,9
Rahat ja pankkisaamiset		0,1	0,0	-0,1	-100,0	0,0	ERR
Laskennallinen kassa		41,2	342,5	301,3	731,1	487,4	-29,7
Muut saatavat		0,0	0,0	0,0	ERR	1,3	-100,0
VASTAAVAA YHTEENSÄ		2643,5	2713,2	-69,7	-2,6	3316,2	-18,2
VASTATTAVAA							
OMA PÄÄOMA		1374,3	1584,3	-210,0	-15,3	1880,1	-15,7
Peruspääoma		1568,2	1563,5	-4,7	-0,3	1653,4	-5,4
Peruspääoman muutokset		-10,5	-53,8	-43,3	412,4	-32,2	67,1
Edellisen tilikauden tulos		0,0	0,0	0,0	ERR	0,0	ERR
Tilikauden tulos		-183,4	74,6	258,0	-140,7	258,9	-71,2
Ennakkotuloksenjako (-)		0,0	0,0	0,0	ERR	0,0	ERR
VIERAS PÄÄOMA		1269,4	1128,7	140,7	11,1	1426,6	-20,9
Pitkäaikainen vieras pääoma		1048,1	878,4	169,7	16,2	1193,5	-26,4
Saadut ennakot		0,0	0,1	-0,1	ERR	1,2	-91,7
Muut pitkäaikaiset velat		1048,1	878,3	169,8	16,2	1192,3	-26,3
- varastotilivelka		56,3	62,7	-6,4	-11,3	65,9	-4,9
- keskeneräinen tuotanto		991,8	815,6	176,2	17,8	1125,2	-27,5
- keskeneräiset hankinnat		0,0	0,0	0,0	ERR	1,2	-100,0
Lyhytaikainen vieras pääoma		221,3	250,4	-29,1	-13,1	233,1	7,4
Saadut ennakot		0,5	0,1	0,4	80,0	0,1	0,0
Saadut tienpidon ennakot		0,0	0,0	0,0	ERR	0,7	-100,0
Ostovelat		119,0	147,4	-28,4	-23,8	127,1	16,0
Menorästit		19,7	17,8	1,9	9,7	32,1	-44,6
Muut siirtovelat		19,3	17,3	2,0	10,6	16,6	4,0
Velat valtion virastoille ja laitoksille		45,6	65,7	-20,1	-44,1	54,6	20,3
Muut lyhytaikaiset velat		17,2	2,1	15,1	87,7	1,9	11,6
VASTATTAVAA YHTEENSÄ		2643,7	2713,2	-69,5	-2,6	3306,7	-17,9

x) + = edullinen budjetterö, - = epäedullinen budjetterö

TIELAITOS Tuotanto Tiepiiri: Tielaitos		KÄYTTÖOMAISUUDEN JA MUIDEN PITKÄ- AIKAISTEN SIOITUSTEN HALLINTALASKELMA			Mmk
	1.1.1996	Poistot	Myyntit	Invest.	31.12.199
Käyttöomaisuus ja muut pitkä- aikaiset sijoitukset	1136,1	132,3	12,4	115,5	1106,9
Aineettomat hyödykkeet	0,0	0,0	0,0	0,5	0,5
Aineelliset hyödykkeet	1132,9	132,3	12,3	115,0	1103,3
Maa-, metsä- ja vesialueet	95,4	0,0	1,8	0,8	94,4
Rakennukset ja rakennelmat	538,2	30,4	4,4	19,4	522,8
Koneet ja kalusto	498,1	101,9	6,1	94,8	486,0
Muut aineelliset hyödykkeet	0,0	0,0	0,0	0,0	0,0
Keskeneräiset hankinnat	1,2	0,0	0,0	0,0	1,2
Ennakkomaksut	0,0	0,0	0,0	0,0	0,0
Arvopaperit ja muut pitkä- aikaiset sijoitukset	3,2	0,0	0,1	0,0	3,1
Osakkeet ja osuudet	3,2	0,0	0,1	0,0	3,1
Muut pitkäaikaiset sijoitukset	0,0	0,0	0,0	0,0	0,0

TIELAITOS, Tuotanto		Kassavirtalaskelma			Mmk		
Tiepiiri: Tielaitos		Budjetti			Toteutunut		
	1.1.96	31.12.96	1.1.-31.1	1.1.96	31.12.96	1.1.-31.12.	
Käyttökate			164,9			419,0	
+ Satunnaiset tuotot			14,7			19,7	
- Satunnaiset kulut			3,3			3,4	
+/- Aine- ja tarvikevar. muutos 1)	420,7	471,4	-50,7	434,9	417,6	17,2	
+/- Keskeiner. tuotan. muutos 1)	1213,5	991,8	221,7	1131,5	815,6	315,9	
+/- Muun vaihto-om. muutos 1)	0,0	0,0	0,0	0,0	0,0	0,0	
+/- Lyhytaik. saat. muutos 1)	12,7	17,4	-4,7	23,3	25,9	-2,6	
+/- Lyh.aik.vier.pääom.muutos 2)	153,2	221,3	68,1	146,7	250,4	103,7	
= Kassavirta toiminnasta			410,7			869,6	
- Investoinnit			112,2			115,5	
- Laskennallinen korko			230,7			228,4	
= Kassavirta			67,8			525,6	

TIELAITOS
Tiepiiri: Tielaitos

KUSTANNUSVASTAAVUUSLASKELMA
JULKISOIKEUDELLISET SUORITTEET 1000 mk

	Toteutun 1995	Budjetti 1996	Toteutun 1996
TUOTOT			
- Lupamaksut	0	0	120,7
KUSTANNUKSET			
Erilliskustannukset			
- Palkkaukset	0	0	94,1
- Muut henkilöstökustannukset	0	0	9,7
- Aineet ja tarvikkeet	0	0	0
- Ostetut palvelut	0	0	0
- Pääomakustannukset	0	0	0
- Muut erilliskustannukset	0	0	0
Erilliskustannukset yhteensä	0	0	103,8
Käyttäjäämä			
-Osuus yleis- ja yhteiskustannuksista			
Kustannukset yhteensä			
Ylijäämä (+), alijäämä (-)			

LIIKETALOUDELLISET SUORITTEET

	Toteutun 1995	Budjetti 1996	Toteutun 1996
TUOTOT			
- Kehitysyhteistyö	0	0	0
- Vientipalvelut	0	0	0
- Muut maksulliset suoritteet	83 898	57 850	87 885
KUSTANNUKSET			
Erilliskustannukset			
- Palkkaukset	10 090	9 374	15 944
- Muut henkilöstökustannukset	640	530	905
- Aineet ja tarvikkeet	13 700	9 570	14 388
- Ostetut palvelut	22 917	12 605	24 013
- Pääomakustannukset	2 066	1 450	3 797
- Muut erilliskustannukset	11 825	11 370	9 153
Erilliskustannukset yhteensä	61 238	44 899	68 200
Käyttäjäämä	22 660	12 951	19 685
-Osuus yleis- ja yhteiskustannuksista	10 795	8 198	11 750
Kustannukset yhteensä	72 034	53 097	79 950
Ylijäämä (+), alijäämä (-)	11 864	4 753	7 935

	Uusimaa	Turku	Kaakkois-Suomi	Häme	Savo-Karjala	Keski-Suomi	Vaasa	Oulu	Lappi	Piirit yhteensä	Palv.kesk +K-hall.	Yksiköt yhteensä	Laitos yhteensä
Toiminnan tuotot													
Liikent.valmist.kehitt.hankk.	287,5	0,0	129,1	337,6	143,4	23,1	0,3	101,1	13,2	1 035,3	0,0	1 035,3	1035,3
Liikent.valmist.liikenneymp.parant..hankk.	148,9	87,9	125,0	149,4	108,5	55,0	136,9	61,0	69,5	942,1	0,0	942,1	942,1
Keskener.tuot.lis.(+),väh.(-)	-175,1	128,4	7,4	-172,5	-103,1	-6,0	43,1	-20,2	-15,7	-313,7	0,0	-313,7	-313,7
Hankkeet yhteensä	261,3	216,3	261,5	314,5	148,8	72,1	180,3	141,9	67,0	1 663,7	0,0	1 663,7	1663,7
Laskutettu suunnittelutyö	30,7	23,8	16,7	14,7	17,0	6,7	18,1	21,8	14,2	163,7	0,0	163,7	163,7
Vuotuinen tienpito ja viraom.teht.	203,8	288,5	203,2	166,9	240,2	97,2	217,0	312,1	226,9	1 955,8	29,3	1 985,1	1985,1
Tuotot tielaitoksen muilta yksiköiltä	3,2	2,4	9,4	3,7	1,8	1,3	10,7	5,2	1,0	38,7	21,4	60,1	60,1
Tuotot maksullisista suoritteista	17,0	7,2	7,7	10,4	8,2	5,9	16,8	10,9	5,4	89,5	17,7	107,2	107,2
Valmist.omaan käyttöön	0,0	0,2	6,9	0,0	4,0	0,0	5,0	3,6	0,0	19,7	0,0	19,7	19,7
Tuottojen oikaisuerät													
- arvomuutosperusteet	0,0	0,0	-4,9	-1,1	0,0	0,4	0,0	-2,5	0,0	-8,1	0,0	-8,1	-8,1
- muut tuottojen oikaisuerät	0,0	0,0	0,0	0,0	0,0	0,0	0,0	0,0	0,0	0,0	0,0	0,0	0,0
TOIMINNAN TUOTOT YHTEENSÄ	516,0	538,4	500,5	509,1	420,0	183,6	447,9	493,0	314,5	3 923,0	68,4	3 991,4	3991,4
Muuttuvat kulut													
Aineet ja tarvikkeet	74,0	67,4	53,2	41,4	52,8	34,2	45,1	56,0	36,5	460,6	0,4	461,0	461,0
Pienkalusto	1,8	2,8	3,1	2,4	2,9	0,9	2,4	4,4	3,2	23,9	0,4	24,3	24,3
Ulkopuoliset palvelut													
- urakat	126,4	173,8	143,6	213,3	126,3	36,6	179,1	147,0	74,3	1 220,4	0,0	1 220,4	1220,4
- konsulttipalvelut	8,9	4,7	4,4	10,3	3,5	1,7	5,0	2,5	4,7	45,6	4,0	49,6	49,6
- kone-,kulj.ja muut palv.	76,9	76,6	42,8	33,1	42,8	14,4	33,1	40,3	36,6	396,6	0,0	396,6	396,6
Palvelut tielaitoksen muilta yksiköiltä	2,3	3,4	3,7	2,2	0,8	1,2	3,2	1,9	1,6	20,3	0,9	21,2	21,2
Aine- ja maa-ain.var.lis(-),väh.(+)	2,6	9,4	-0,7	2,7	3,4	0,0	1,1	6,5	2,9	27,9	0,0	27,9	27,9
Palkat, sosiaali- ja muut henkilöstökulut	109,4	100,3	96,5	70,0	86,8	45,4	81,7	119,6	72,0	781,7	10,6	792,3	792,3
Matka- ja majoituskulut	10,6	5,6	7,7	5,5	7,7	4,3	6,2	10,4	7,6	65,6	0,8	66,4	66,4
Vuokrat	3,1	2,2	9,6	1,1	1,1	0,4	0,6	1,9	1,5	21,5	1,2	22,7	22,7
Muut muuttuvat kulut	9,3	2,3	4,7	2,0	5,7	2,7	10,1	10,0	1,1	47,9	1,9	49,8	49,8
Muuttuvat kulut yhteensä	425,3	448,5	368,6	384,0	333,8	141,8	367,6	400,4	242,0	3 112,0	20,2	3 132,2	3132,2
MYYNTIKATE	90,8	89,9	131,9	125,1	86,2	41,8	80,3	92,5	72,5	811,0	48,2	859,3	859,3
Kiinteät kulut													
Palkat, sosiaali- ja muut henkilöstökulut	32,6	37,1	32,0	36,2	30,1	20,1	27,1	38,9	28,2	282,3	24,8	307,1	307,1
Matka ja majoituskulut	2,5	4,1	2,4	3,2	2,7	1,5	2,7	3,1	2,4	24,6	1,8	26,4	26,4
Vuokrat	3,4	2,6	2,3	3,8	0,2	2,0	1,6	4,6	1,5	22,0	2,8	24,8	24,8
Pienkalusto	1,2	2,0	1,7	1,4	1,1	0,4	0,7	1,4	0,8	10,7	1,0	11,7	11,7
Konsulttipalvelut, ulkopuoliset	1,0	0,2	0,1	0,3	0,2	0,0	0,2	0,1	0,2	2,3	9,3	11,6	11,6
Palvelut tielaitoksen muilta yksiköiltä	1,1	0,0	6,1	1,1	6,9	0,2	0,8	-16,3	0,1	0,0	2,1	2,1	2,1
Muut yhteiskulut	7,7	9,0	7,0	-3,4	6,7	4,3	5,5	9,1	5,2	51,1	5,4	56,5	56,5
Kiinteät kulut yhteensä	49,5	55,0	51,6	42,6	47,9	28,5	38,6	40,9	38,4	393,0	47,2	440,2	440,2
KÄYTTÖKATE	41,3	34,9	80,3	82,5	38,3	13,3	41,7	51,6	34,1	418,0	1,1	419,1	419,1
Poistot	15,0	20,1	16,4	15,4	15,6	7,2	12,9	17,0	11,6	131,2	1,1	132,3	132,3
TOIMINNALLINEN TULOS	26,3	14,8	63,9	67,1	22,7	6,1	28,8	34,6	22,5	286,8	-0,0	286,8	286,8
Laskennallinen korko	27,9	43,3	30,5	32,8	25,7	10,2	26,5	19,4	12,1	228,4	0,0	228,4	228,4
Satunnaiset tuotot	2,0	2,6	3,0	1,2	1,4	1,6	2,5	3,0	1,2	18,5	1,2	19,7	19,7
Satunnaiset kulut	0,0	0,0	0,3	2,5	0,2	0,1	0,0	0,0	0,1	3,2	0,2	3,4	3,4
TILIKAUDEN TULOS	0,4	-25,9	36,1	33,0	-1,8	-2,6	4,8	18,2	11,5	73,7	1,0	74,6	74,6

	Uusimaa	Turku	Kaakkoi- Suomi	Häme	Savo- Karjala	Keski- Suomi	Vaasa	Oulu	Lappl	Piirit yhteensä	Palv.kesk +K-hall.	Laitos yhteensä
VASTAAVAA												
KÄYTTÖMAISUUS JA												
MUUT PITKÄAIKAISET SJOITUKSET	129,4	168,9	141,6	123,0	143,7	58,3	103,5	131,9	106,5	1 106,8	0,0	1 106,8
Aineettomat hyödykkeet	0,0	0,0	0,0	0,0	0,0	0,5	0,0	0,0	0,0	0,5	0,0	0,5
Aineelliset hyödykkeet	129,1	168,7	141,2	122,3	143,4	57,7	102,8	131,5	106,5	1 103,2	0,0	1 103,2
Maa-, metsä- ja vesialueet	3,4	17,5	12,0	18,4	10,5	4,0	9,5	12,5	6,6	94,4	0,0	94,4
Rakennukset ja rakennelmat	64,7	76,5	67,1	50,4	74,8	25,9	45,8	59,0	58,6	522,8	0,0	522,8
Koneet ja kalusto	61,0	74,7	62,1	53,5	58,1	27,8	47,5	60,0	41,3	486,0	0,0	486,0
Muut aineelliset hyödykkeet	0,0	0,0	0,0	0,0	0,0	0,0	0,0	0,0	0,0	0,0	0,0	0,0
Keskeneräiset hankinnat	0,0	0,0	0,0	0,0	0,0	0,0	0,0	0,0	0,0	0,0	0,0	0,0
Ennakkomaksut	0,0	0,0	0,0	0,0	0,0	0,0	0,0	0,0	0,0	0,0	0,0	0,0
Arvopaperit ja muut pitkäaikaiset sijoitukset	0,3	0,2	0,4	0,7	0,3	0,1	0,7	0,4	0,0	3,1	0,0	3,1
Osakkeet ja osuudet	0,3	0,2	0,4	0,7	0,3	0,1	0,7	0,4	0,0	3,1	0,0	3,1
Muut pitkäaikaiset sijoitukset	0,0	0,0	0,0	0,0	0,0	0,0	0,0	0,0	0,0	0,0	0,0	0,0
VAIHTO- JA RAHOITUSMAISUUS	90,1	421,3	324,0	174,3	95,5	52,3	233,7	153,3	60,9	1 605,5	1,0	1 606,5
Valhto-omaisuus	45,3	404,3	237,9	97,1	73,9	46,3	206,3	95,2	31,8	1 238,1	0,0	1 238,1
Aineet ja tarvikkeet	42,2	28,2	61,9	59,5	54,8	39,8	46,8	52,6	31,8	417,6	0,0	417,6
- ainevarastot	24,6	16,4	28,7	19,7	21,1	22,8	22,3	35,2	16,7	207,5	0,0	207,5
- maa-ainesarastot	7,5	5,7	25,4	32,0	26,2	13,2	16,8	11,4	9,2	147,4	0,0	147,4
- tarvikevarastot	10,1	6,1	7,8	7,8	7,5	3,8	7,7	6,0	5,9	62,7	0,0	62,7
Keskeneräinen tuotanto	1,9	376,1	176,0	33,9	19,1	6,5	159,5	42,6	0,0	815,6	0,0	815,6
- keskener.kehittämishankkeet	0,0	326,8	164,4	28,0	10,6	0,0	132,2	0,0	0,0	662,0	0,0	662,0
- keskener.keskener.liik.ymp.par.hankkeet	1,9	49,3	11,6	5,9	8,5	6,5	27,3	42,6	0,0	153,6	0,0	153,6
Muu vaihto-omaisuus	0,0	0,0	0,0	0,0	0,0	0,0	0,0	0,0	0,0	0,0	0,0	0,0
Ennakkomaksut	1,2	0,0	0,0	3,7	0,0	0,0	0,0	0,0	0,0	4,9	0,0	4,9
Lyhytaikaiset saamiset	4,9	10,1	1,6	2,9	0,8	0,7	1,6	2,0	1,2	25,9	0,0	25,9
Myyntisaamiset	2,8	4,9	0,8	0,7	0,8	0,7	0,5	1,4	0,4	13,0	0,0	13,0
Tulorästit	0,1	3,7	0,3	1,9	0,0	0,0	0,8	0,4	0,7	7,9	0,0	7,9
Siirtosaamiset (sis.kokoomatilit)	0,0	0,0	0,0	0,1	0,0	0,0	0,0	0,0	0,0	0,1	0,0	0,1
Saamiset valtion virastoilta ja laitoksilta	0,0	0,0	0,0	0,0	0,0	0,0	0,0	0,0	0,0	0,0	0,0	0,0
Muut tilisaamiset	2,0	1,5	0,5	0,2	0,0	0,0	0,3	0,2	0,1	4,9	0,0	4,9
Muut rahoitusvarat	39,9	6,9	84,5	74,3	20,8	5,3	25,8	56,1	27,9	341,5	1,0	342,5
Rahat ja pankkisaamiset	0,0	0,0	0,0	0,0	0,0	0,0	0,0	0,0	0,0	0,0	0,0	0,0
Laskennallinen kassa	39,9	6,9	84,5	74,3	20,8	5,3	25,8	56,1	27,9	341,5	1,0	342,5
Muut saatavat	0,0	0,0	0,0	0,0	0,0	0,0	0,0	0,0	0,0	0,0	0,0	0,0
VASTAAVAA YHTEENSÄ	219,5	590,2	465,6	297,3	239,2	110,6	337,2	285,2	167,4	2 712,2	1,0	2 713,2

	Uusimaa	Turku	Kaakkols- Suomi	Häme	Savo- Karjala	Keski- Suomi	Vaasa	Oulu	Lapli	Piirit yhteensä	Palv.kesk +K-hall.	Laitos yhteensä
VASTATTAVAA												
OMA PÄÄOMA	163,7	165,3	248,2	218,0	189,3	91,7	151,8	211,5	143,9	1 583,4	1,0	1 584,3
Peruspääoma	184,0	191,2	217,4	185,0	196,5	94,3	162,7	193,3	139,1	1 563,5	0,0	1563,5
Peruspääoman muutokset	-20,7	0,0	-5,3	0,0	-5,4	0,0	-15,7	0,0	-6,7	-53,8	0,0	-53,8
Edellisen tilikauden tulos	0,0	0,0	0,0	0,0	0,0	0,0	0,0	0,0	0,0	0,0	0,0	0,0
Tilikauden tulos	0,4	-25,9	36,1	33,0	-1,8	-2,6	4,8	18,2	11,5	73,7	1,0	74,6
Ennakkotuloksenjako (-)	0,0	0,0	0,0	0,0	0,0	0,0	0,0	0,0	0,0	0,0	0,0	0,0
VIERAS PÄÄOMA	55,8	424,9	217,4	79,3	49,9	18,9	185,4	73,6	23,5	1 128,7	0,0	1 128,7
Pitkäaikainen vieras pääoma	12,0	382,2	183,8	41,7	26,6	10,3	167,2	48,7	5,9	878,4	0,0	878,4
Saadut ennakot	0,0	0,0	0,0	0,0	0,0	0,0	0,0	0,1	0,0	0,1	0,0	0,1
Muut pitkäaikaiset velat	12,0	382,2	183,8	41,7	26,6	10,3	167,2	48,6	5,9	878,3	0,0	878,3
- varastotilivelka	10,1	6,1	7,8	7,8	7,5	3,8	7,7	6,0	5,9	62,7	0,0	62,7
- keskeneräinen tuotanto	1,9	376,1	176,0	33,9	19,1	6,5	159,5	42,6	0,0	815,6	0,0	815,6
- keskeneräiset hankinnat	0,0	0,0	0,0	0,0	0,0	0,0	0,0	0,0	0,0	0,0	0,0	0,0
Lyhytaikainen vieras pääoma	43,8	42,7	33,6	37,6	23,3	8,6	18,2	25,0	17,6	250,4	0,0	250,4
Saadut ennakot	0,0	0,0	0,0	0,0	0,0	0,0	0,0	0,1	0,0	0,1	0,0	0,1
Saadut tienpidon ennakot	0,0	0,0	0,0	0,0	0,0	0,0	0,0	0,0	0,0	0,0	0,0	0,0
Ostovelat	31,0	24,6	19,3	20,3	14,0	3,9	9,3	15,0	10,0	147,4	0,0	147,4
Menorästit	0,0	6,3	3,7	7,3	0,0	0,0	0,5	0,0	0,0	17,8	0,0	17,8
Muut siirtovelat	3,0	2,9	1,9	3,6	1,8	0,7	2,1	0,0	1,3	17,3	0,0	17,3
Velat valtion virastoille ja laitoksille	9,5	8,7	8,5	6,2	7,3	3,7	6,1	9,6	6,1	65,7	0,0	65,7
Muut lyhytaikaiset velat	0,3	0,2	0,2	0,2	0,2	0,3	0,2	0,3	0,2	2,1	0,0	2,1
VASTATTAVAA YHTEENSÄ	219,5	590,2	465,6	297,3	239,2	110,6	337,2	285,2	167,4	2 712,2	1,0	2 713,2

TIELAITOS Tuotanto
Tiepiiri:Tielaitos

TUNNUSLUVUT 1.1. - 31.12.1996

	Uusimaa	Turku	Kaakkois-Suomi	Häme	Savo-Karjala	Keski-Suomi	Vaasa	Oulu	Lappi
PÄÄTUNNUSLUVUT									
Toiminnan tulos % tuotoista	5,1	2,7	12,8	13,2	5,4	3,3	6,4	7,0	7,2
Sidotun pääoman kiertonopeus	3,80	1,00	1,44	2,75	2,15	1,90	1,53	2,41	2,58
Sidotun pääoman tuotto % (SPOT %)	19,4	2,7	18,4	36,2	11,6	6,3	9,8	17,0	18,5
TOIMINNAN TULOSTA TUKEVAT TUNNUSLUVUT									
Jalostusarvo/henkilö (1000 mk)	249,4	230,9	290,8	329,3	220,1	216,0	230,3	230,0	238,0
Jal.arvo/hlö - (palkat+sos.ja muut hlökul.)/hlö	62,8	51,8	121,5	148,6	55,7	41,8	66,2	61,7	64,3
Vieraat työt % vuosikustannuksista	43,5	48,8	43,7	58,1	43,5	29,7	51,9	41,4	39,7
Kiinteät kulut % tuotoista	9,6	10,2	10,3	8,4	11,4	15,5	8,6	8,3	12,2
Myyntikate % tuotoista	17,6	16,7	26,4	24,6	20,5	22,8	17,9	18,8	23,1
Käyttökate % tuotoista	8,0	6,5	16,0	16,2	9,1	7,2	9,3	10,5	10,8
PÄÄOMAN TUOTTAVUUTTA TUKEVAT TUNNUSLUVUT									
Vaihto-omaisuuden kiertonopeus	11,39	1,33	2,10	5,24	5,68	3,97	2,17	5,18	9,89
Keskeneräisten hankkeiden kiertonopeus	137,52	0,58	1,49	9,28	7,79	11,09	1,13	3,33	ERR
Sidottu pääoma	135,8	540,6	347,5	185,4	195,1	96,7	293,3	204,1	121,9
Vuosikustannukset	489,7	523,6	436,6	442,0	397,3	177,5	419,2	458,3	292,0
Henkilömäärä	761	767	759	588	711	376	663	942	577

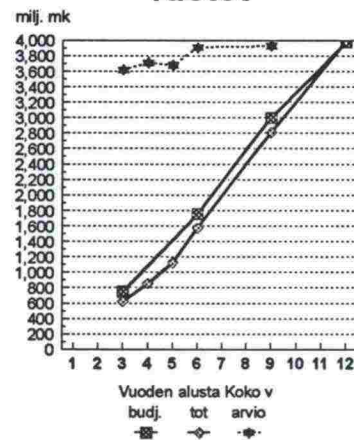


Tuotanto yhteensä

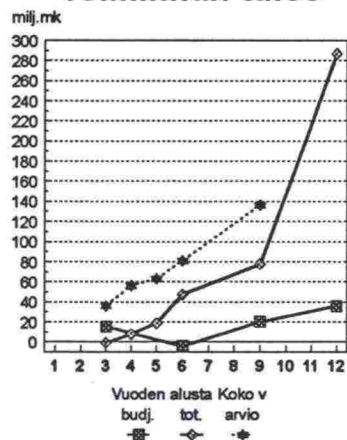
1.1.-31.12.1996

Tielaitos

Tuotot

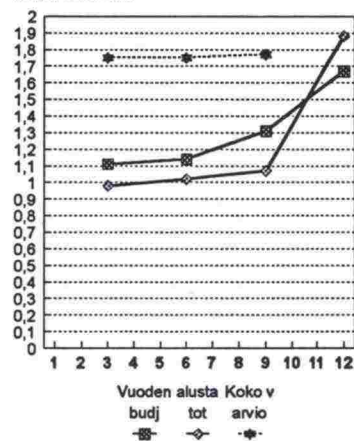


Toiminnan tulos

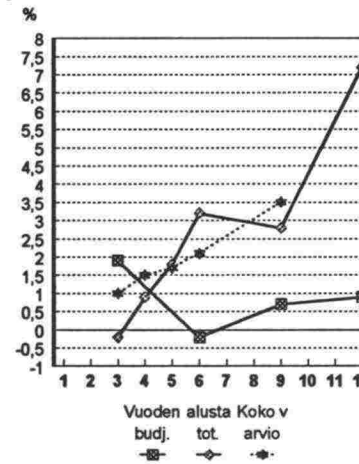


Sid. pääom. kiertonop.

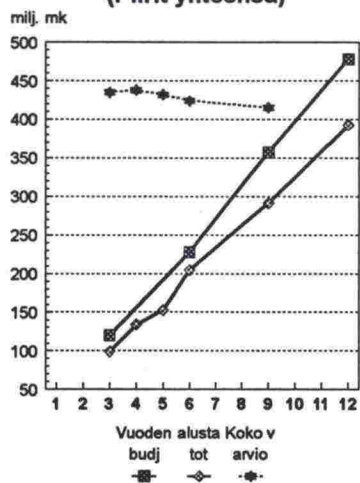
kertaa vuodessa



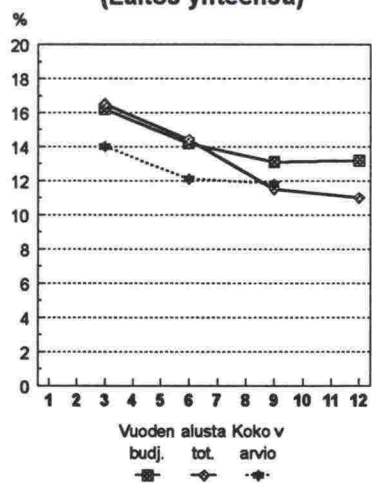
Toim.tulos %



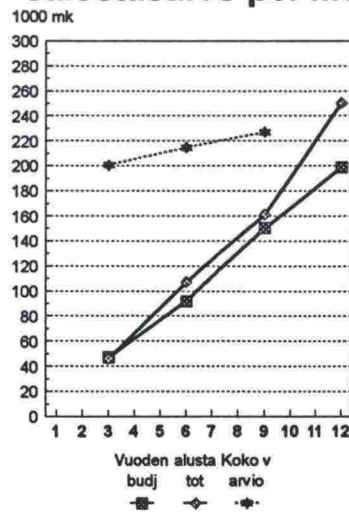
Kiinteät kulut (Piirit yhteensä)



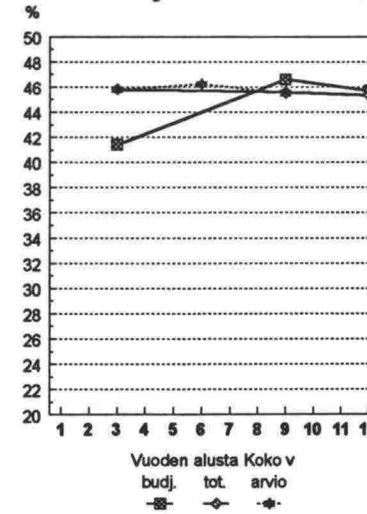
Kiint.kulut % tuotoista (Laitos yhteensä)



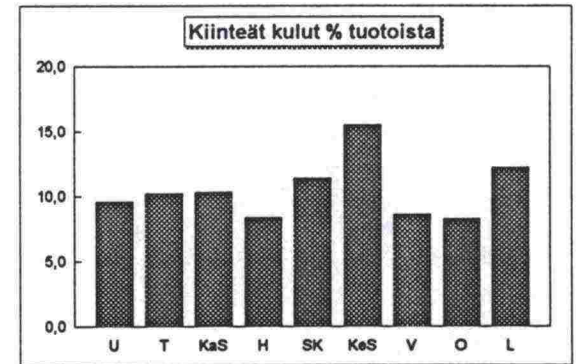
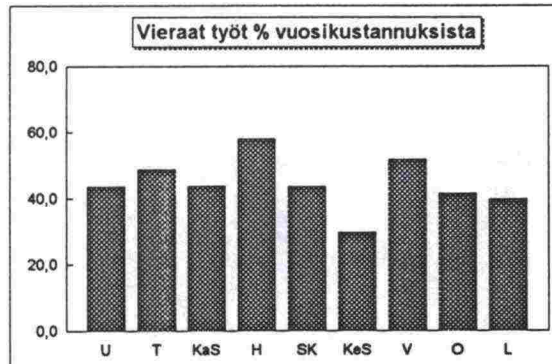
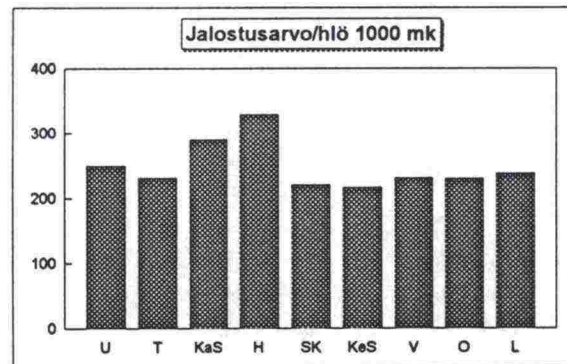
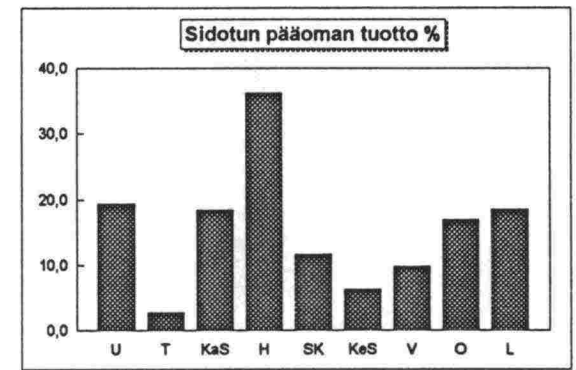
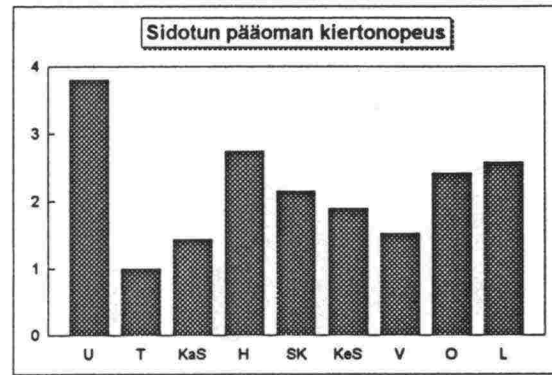
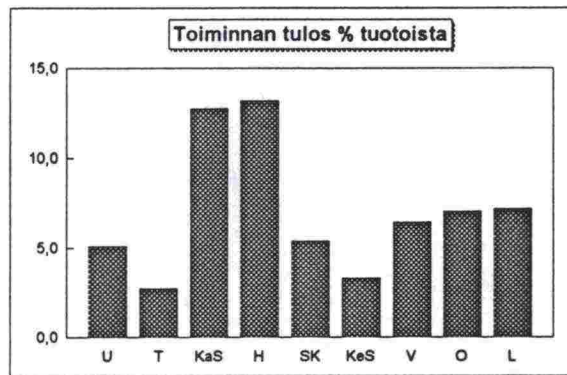
Jalostusarvo per hlö

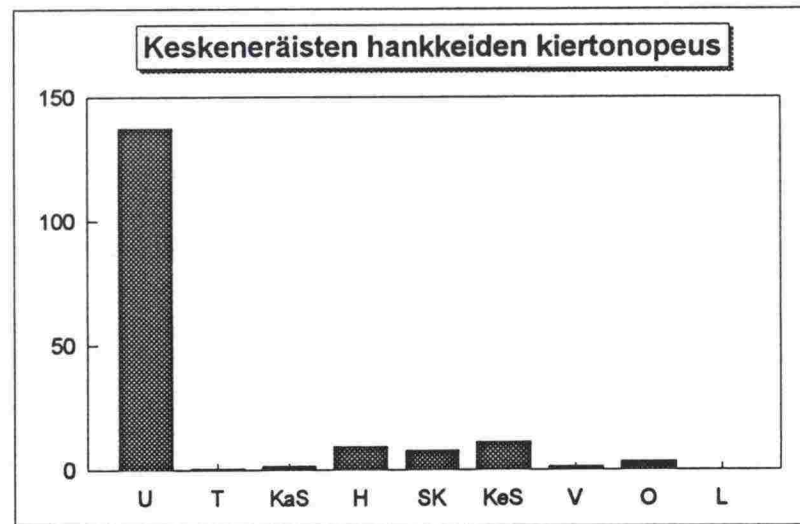
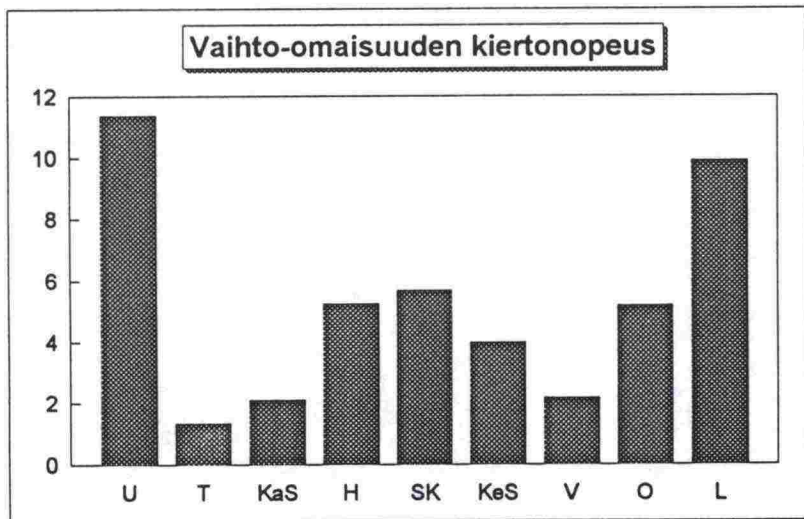
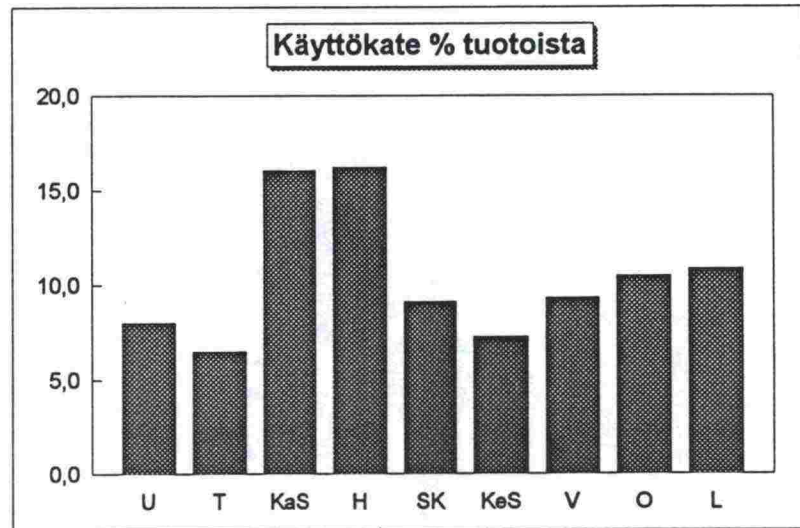
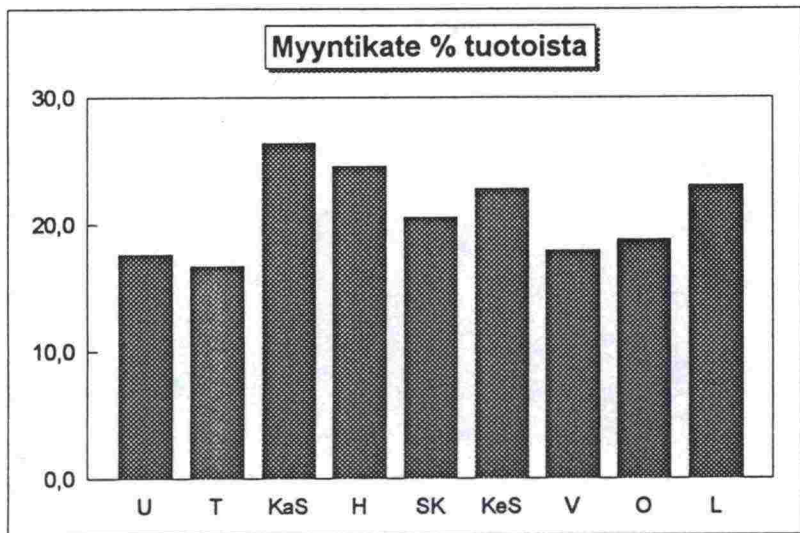


Vieraat työt % vuosik:sta



Tuotannon tunnuslukuja 1.1. - 31.12. 1996





1.1. -31.12.1996

	Vuosi 1996				Tot.-95 Mmk	Muutos A96/T95%
	Budj. Mmk	Toteut. Mmk	Budj./Tot.ero x) Mmk	%		
HANKKEIDEN TUOTOT Mmk						
Uudenmaan piiri	229,3	261,3	32,0	14,0	311,3	-16,1
Turun piiri	220,5	216,3	-4,2	-1,9	285,4	-24,2
Kaakkois-Suomen piiri	244,6	261,5	16,9	6,9	256,0	2,1
Hämeen piiri	285,6	314,5	28,9	10,1	381,3	-17,5
Savo-Karjalan piiri	167,7	148,8	-18,9	-11,3	174,6	-14,8
Keski-Suomen piiri	66,3	72,1	5,8	8,7	111,6	-35,4
Vaasan piiri	168,6	180,3	11,7	7,0	220,8	-18,3
Oulun piiri	137,5	141,9	4,4	3,2	194,8	-27,2
Lapin piiri	45,4	67,0	21,6	47,5	95,5	-29,9
Keskushallinto + palvelukeskukset	0,0	0,0	0,0	ERR	0,0	ERR
Tielaitos yhteensä	1565,5	1663,7	98,2	6,3	2031,3	-18,1
TOIMINNAN TUOTOT YHTEENSÄ Mmk						
Uudenmaan piiri	515,3	516,0	0,7	0,1	680,0	-24,1
Turun piiri	535,0	538,4	3,4	0,6	639,1	-15,8
Kaakkois-Suomen piiri	499,3	500,5	1,2	0,2	572,0	-12,5
Hämeen piiri	488,5	509,1	20,6	4,2	644,7	-21,0
Savo-Karjalan piiri	468,2	420,0	-48,2	-10,3	500,5	-16,1
Keski-Suomen piiri	168,3	183,6	15,3	9,1	220,0	-16,5
Vaasan piiri	441,2	447,9	6,7	1,5	512,7	-12,6
Oulun piiri	478,4	493,0	14,6	3,0	594,4	-17,1
Lapin piiri	309,3	314,5	5,2	1,7	365,2	-13,9
Keskushallinto + palvelukeskukset	73,0	68,4	-4,6	-6,3	64,7	5,7
Tielaitos yhteensä *)	3976,5	3991,4	14,9	0,4	4764,7	-16,2
KIINTEÄT KULUT YHTEENSÄ Mmk						
Uudenmaan piiri	50,0	49,5	0,5	1,0	49,6	-0,2
Turun piiri	84,6	55,0	29,6	35,0	60,2	-8,6
Kaakkois-Suomen piiri	69,0	51,6	17,4	25,2	70,2	-26,5
Hämeen piiri	48,8	42,6	6,2	12,7	47,3	-9,9
Savo-Karjalan piiri	53,0	47,9	5,1	9,6	53,6	-10,7
Keski-Suomen piiri	30,3	28,5	1,8	5,9	29,5	-3,4
Vaasan piiri	44,1	38,6	5,5	12,4	42,8	-9,7
Oulun piiri	53,7	40,9	12,8	23,8	52,6	-22,2
Lapin piiri	44,9	38,4	6,5	14,5	47,1	-18,5
Keskushallinto + palvelukeskukset	53,1	47,2	5,9	11,2	56,0	-15,8
Tielaitos yhteensä *)	531,5	440,2	91,3	17,2	510,9	-13,8
TOIMINNAN TULOS Mmk						
Uudenmaan piiri	6,5	26,3	19,8	304,6	46,7	-43,7
Turun piiri	5,2	14,8	9,6	184,6	5,8	155,2
Kaakkois-Suomen piiri	5,2	63,9	58,7	1128,8	17,8	259,0
Hämeen piiri	5,0	67,1	62,1	1242,0	64,7	3,7
Savo-Karjalan piiri	4,9	22,7	17,8	363,3	19,8	14,5
Keski-Suomen piiri	1,7	6,1	4,4	258,8	9,2	-33,7
Vaasan piiri	4,4	28,8	24,4	554,1	22,4	28,5
Oulun piiri	-0,0	34,6	34,6	*****	41,9	-17,3
Lapin piiri	3,0	22,5	19,5	650,7	10,6	112,5
Keskushallinto + palvelukeskukset	0,0	-0,0	-0,0	ERR	-0,0	*****
Tielaitos yhteensä	35,9	286,7	250,8	698,7	238,9	20,0

*) Sisäiset palvelut poistettu

+ = edullinen budjettiero, - = epäedullinen budjettiero

	Vuosi 1996				Tot.-95 Mmk	Muutos A96/T95%
	Budj. Mmk	Toteut. Mmk	Budj./Tot.ero x) Mmk	%		
SIDOTTU PÄÄOMA YHTEENSÄ Mmk						
Uudenmaan piiri	232,7	135,8	96,9	41,6	341,6	-60,2
Turun piiri	536,6	540,6	-4,0	-0,7	439,2	23,1
Kaakkois-Suomen piiri	371,1	347,5	23,6	6,4	358,0	-2,9
Hämeen piiri	216,8	185,4	31,4	14,5	369,6	-49,8
Savo-Karjalan piiri	256,6	195,1	61,5	24,0	321,9	-39,4
Keski-Suomen piiri	95,4	96,7	-1,3	-1,4	113,7	-14,9
Vaasan piiri	279,6	293,3	-13,7	-4,9	267,7	9,5
Oulun piiri	218,5	204,1	14,4	6,6	237,3	-14,0
Lapin piiri	173,6	121,9	51,7	29,8	145,4	-16,1
Keskushallinto + palvelukeskukset	0,0	0,0	0,0	ERR	0,0	ERR
Tielaitos yhteensä	2380,9	2120,4	260,5	10,9	2594,4	-18,3
KÄYTTÖOMAISUUS JA MUUT PITKÄAIKAISET SIIJOITUKSET Mmk						
Uudenmaan piiri	123,7	129,4	-5,7	-4,6	139,7	-7,4
Turun piiri	170,6	168,9	1,7	1,0	177,7	-5,0
Kaakkois-Suomen piiri	148,0	141,6	6,4	4,3	152,7	-7,3
Hämeen piiri	128,9	123,0	5,9	4,6	130,6	-5,8
Savo-Karjalan piiri	145,4	143,7	1,7	1,2	152,0	-5,5
Keski-Suomen piiri	54,7	58,3	-3,6	-6,6	62,2	-6,3
Vaasan piiri	110,1	103,5	6,6	6,0	123,7	-16,3
Oulun piiri	127,6	131,9	-4,3	-3,4	134,9	-2,2
Lapin piiri	107,6	106,5	1,1	1,0	110,3	-3,4
Keskushallinto + palvelukeskukset	0,0	0,0	0,0	ERR	0,0	ERR
Tielaitos yhteensä	1116,6	1106,8	9,8	0,9	1183,8	-6,5
VAIHTO-OMAISUUS Mmk						
Uudenmaan piiri	175,0	45,3	129,7	74,1	256,0	-82,3
Turun piiri	409,5	404,3	5,2	1,3	304,4	32,8
Kaakkois-Suomen piiri	222,5	237,9	-15,4	-6,9	203,9	16,7
Hämeen piiri	117,6	97,1	20,5	17,4	267,5	-63,7
Savo-Karjalan piiri	134,5	73,9	60,6	45,1	181,0	-59,2
Keski-Suomen piiri	40,7	46,3	-5,6	-13,8	53,4	-13,3
Vaasan piiri	181,7	206,3	-24,6	-13,6	165,0	25,0
Oulun piiri	120,7	95,2	25,5	21,1	124,6	-23,6
Lapin piiri	66,0	31,8	34,2	51,8	51,3	-38,0
Keskushallinto + palvelukeskukset	0,0	0,0	0,0	ERR	0,0	ERR
Tielaitos yhteensä	1468,2	1238,1	230,1	15,7	1607,1	-23,0
KESKENERÄINEN TUOTANTO Mmk						
Uudenmaan piiri	108,0	1,9	106,1	98,2	193,3	-99,0
Turun piiri	368,4	376,1	-7,7	-2,1	263,9	42,5
Kaakkois-Suomen piiri	151,8	176,0	-24,2	-15,9	132,7	32,6
Hämeen piiri	57,7	33,9	23,8	41,2	204,4	-83,4
Savo-Karjalan piiri	77,1	19,1	58,0	75,2	122,2	-84,4
Keski-Suomen piiri	3,0	6,5	-3,5	-116,7	12,5	-48,0
Vaasan piiri	135,6	159,5	-23,9	-17,6	116,4	37,0
Oulun piiri	58,2	42,6	15,6	26,8	64,1	-33,5
Lapin piiri	32,0	0,0	32,0	100,0	15,7	-100,0
Keskushallinto + palvelukeskukset	0,0	0,0	0,0	ERR	0,0	ERR
Tielaitos yhteensä	991,8	815,6	176,2	17,8	1125,2	-27,5

+ = edullinen budjettiero, - = epäedullinen budjettiero

1.1. -31.12.1996

	Vuosi 1996				Tot.-95 Mmk	Muutos A96-T95
	Budj.	Toteut.	Budj./Tot.ero x)	%		
MYYNTIKATE %						
Uudenmaan piiri	13,8	17,6	3,8		16,4	1,2
Turun piiri	20,4	16,7	-3,7		13,5	3,2
Kaakkois-Suomen piiri	18,3	26,4	8,0		18,2	8,2
Hämeen piiri	14,1	24,6	10,4		19,8	4,7
Savo-Karjalan piiri	15,4	20,5	5,2		18,4	2,1
Keski-Suomen piiri	22,8	22,8	0,0		20,5	2,3
Vaasan piiri	13,8	17,9	4,1		15,4	2,5
Oulun piiri	15,0	18,8	3,8		19,2	-0,4
Lapin piiri	19,2	23,1	3,8		19,1	4,0
Keskushallinto + palvelukeskukset						
Tielaitos yhteensä	17,5	21,5	4,0		18,6	2,9
TOIMINNAN TULOS %						
Uudenmaan piiri	1,3	5,1	3,8		6,9	-1,8
Turun piiri	1,0	2,7	1,8		0,9	1,8
Kaakkois-Suomen piiri	1,0	12,8	11,7		3,1	9,7
Hämeen piiri	1,0	13,2	12,2		10,0	3,1
Savo-Karjalan piiri	1,0	5,4	4,4		4,0	1,4
Keski-Suomen piiri	1,0	3,3	2,3		4,2	-0,9
Vaasan piiri	1,0	6,4	5,4		4,4	2,1
Oulun piiri	-0,0	7,0	7,0		7,0	-0,0
Lapin piiri	1,0	7,2	6,2		2,9	4,3
Keskushallinto + palvelukeskukset						
Tielaitos yhteensä	0,9	7,2	6,3		5,0	2,2
SIDOTUN PÄÄOMAN KIERTONOPEUS						
Uudenmaan piiri	2,21	3,80	1,59	71,58	1,99	1,8
Turun piiri	1,00	1,00	-0,00	-0,11	1,46	-0,5
Kaakkois-Suomen piiri	1,35	1,44	0,09	7,05	1,60	-0,2
Hämeen piiri	2,25	2,75	0,49	21,87	1,74	1,0
Savo-Karjalan piiri	1,82	2,15	0,33	17,98	1,55	0,6
Keski-Suomen piiri	1,76	1,90	0,13	7,59	1,93	-0,0
Vaasan piiri	1,58	1,53	-0,05	-3,20	1,92	-0,4
Oulun piiri	2,19	2,41	0,23	10,29	2,50	-0,1
Lapin piiri	1,78	2,58	0,80	44,82	2,51	0,1
Tielaitos yhteensä	1,67	1,88	0,21	12,71	1,84	0,05
SIDOTUN PÄÄOMAN TUOTTO %						
Uudenmaan piiri	2,8	19,4	16,6		13,7	5,7
Turun piiri	1,0	2,7	1,8		1,3	1,4
Kaakkois-Suomen piiri	1,4	18,4	17,0		5,0	13,4
Hämeen piiri	2,3	36,2	33,9		17,5	18,7
Savo-Karjalan piiri	1,9	11,6	9,7		6,2	5,5
Keski-Suomen piiri	1,8	6,3	4,5		8,1	-1,8
Vaasan piiri	1,6	9,8	8,2		8,4	1,4
Oulun piiri	-0,0	17,0	17,0		17,7	-0,7
Lapin piiri	1,7	18,5	16,7		7,3	11,2
Tielaitos yhteensä	1,5	13,5	12,0		9,2	4,3

+ = edullinen budjettiero, - = epäedullinen budjettiero

	Vuoden alusta				Tot.-95 Mmk	Muutos A96/T95%
	Budj.	Toteut.	Budj./Tot.ero x)	%		
VIERAAT TYÖT % VUOSIKUSTANNUKSISTA						
Uudenmaan piiri	40,2	43,5	3,3		54,5	-20,1
Turun piiri	49,5	48,8	-0,7		54,3	-10,3
Kaakkois-Suomen piiri	47,1	43,7	-3,4		51,3	-14,7
Hämeen piiri	55,7	58,1	2,4		64,8	-10,3
Savo-Karjalan piiri	46,3	43,5	-2,8		47,2	-7,9
Keski-Suomen piiri	33,3	29,7	-3,6		41,2	-28,0
Vaasan piiri	50,3	51,9	1,5		55,9	-7,3
Oulun piiri	40,1	41,4	1,3		47,6	-13,0
Lapin piiri	43,7	39,7	-4,1		46,3	-14,4
Keskushallinto + palvelukeskukset	22,5	19,4	-3,0		24,1	-19,4
Tielaitos yhteensä	45,7	45,3	-0,4		52,6	-13,9
KIINTEÄT KULUT % TUOTOISTA						
Uudenmaan piiri	9,7	9,6	0,1		7,3	31,5
Turun piiri	15,8	10,2	5,6		9,4	8,5
Kaakkois-Suomen piiri	13,8	10,3	3,5		12,3	-16,0
Hämeen piiri	10,0	8,4	1,6		7,3	14,1
Savo-Karjalan piiri	11,3	11,4	-0,1		10,7	6,4
Keski-Suomen piiri	18,0	15,5	2,5		13,4	15,8
Vaasan piiri	10,0	8,6	1,4		8,3	3,3
Oulun piiri	11,2	8,3	2,9		8,8	-6,2
Lapin piiri	14,5	12,2	2,3		12,9	-5,3
Keskushallinto + palvelukeskukset	72,7	68,9	3,8		86,6	-20,3
Tielaitos yhteensä	13,4	11,0	2,3		10,7	2,8
JALOSTUSARVO / HENKILÖ (1000 mk)						
Uudenmaan piiri	207,4	249,4	42,1	20,3	260,4	-4,2
Turun piiri	215,8	230,9	15,1	7,0	208,1	11,0
Kaakkois-Suomen piiri	205,3	290,8	85,5	41,6	221,7	31,1
Hämeen piiri	228,3	329,3	100,9	44,2	323,2	1,9
Savo-Karjalan piiri	190,8	220,1	29,3	15,3	202,5	8,7
Keski-Suomen piiri	167,0	216,0	49,0	29,3	193,7	11,5
Vaasan piiri	210,9	230,3	19,4	9,2	219,4	5,0
Oulun piiri	191,3	230,0	38,7	20,2	220,1	4,5
Lapin piiri	178,9	238,0	59,0	33,0	213,1	11,7
Keskushallinto + palvelukeskukset	226,3	207,6	-18,7	-8,3	179,0	16,0
Tielaitos yhteensä	201,1	247,0	46,0	22,9	227,4	8,6
HENKILÖMÄÄRÄ						
Uudenmaan piiri	814	761	53	7	828	-8
Turun piiri	823	767	56	7	853	-10
Kaakkois-Suomen piiri	830	759	71	9	828	-8
Hämeen piiri	590	588	2	0	630	-7
Savo-Karjalan piiri	807	711	96	12	828	-14
Keski-Suomen piiri	439	376	63	14	411	-9
Vaasan piiri	660	663	-3	-0	690	-4
Oulun piiri	1 010	942	68	7	1 080	-13
Lapin piiri	684	577	107	16	618	-7
Keskushallinto + palvelukeskukset	194	195	-1	-1	200	-3
Tielaitos yhteensä	6 851	6 339	512	7	6 966	-9

+ = edullinen budjettiero, - = epäedullinen budjettiero