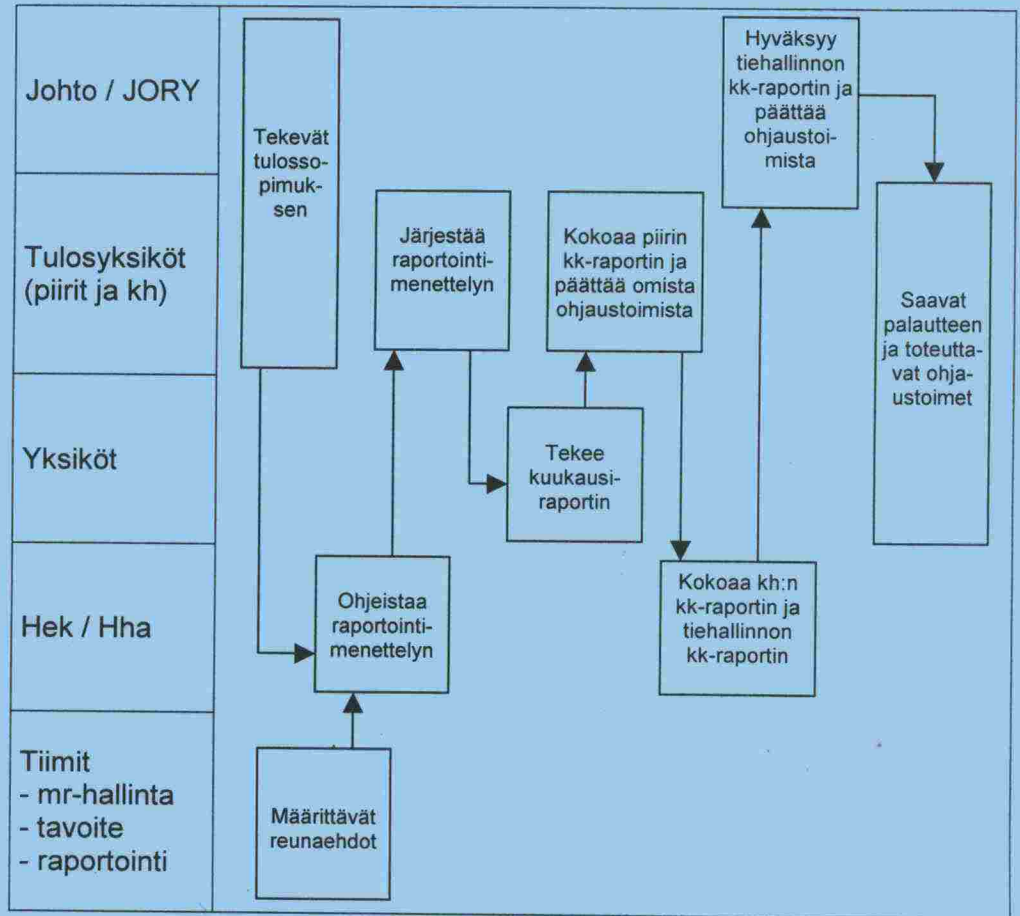


Tielaitos

# Tiehallinnon kk-raportointiohje 1999



Helsinki 1999

TIEHALLINTO  
Esikunta

08 tie/tie

# **Tiehallinnon kk-raportointiohje 1999**

**Tielaitos**  
**TIEHALLINTO**

Helsinki 1999

Helsinki 1999

Julkaisua saatavana:  
Tiehallinto, Esikunta

**Tielaitos**  
Opastinsilta 12 A  
PL 33  
00521 HELSINKI  
Puhelinvaihte 0204 44 150

## Johdanto

Tiehallinnon kuukausiraportointi on suunniteltu tienpidon ohjauksen ja seurannan tarpeisiin. Sen avulla seurataan tienpidon ohjelmoinnin toteutumaa ja oman toiminnan taloudellisuutta, valmistellaan tarvittavat ohjauspäätökset sekä varmistetaan rahoituksen riittävyys.

Tiehallinnon kuukausiraportointi aloitettiin viime vuoden maaliskuussa ja sitä jatketaan paranneltuna vuonna 1999. Kuukausiraportteja tehdään 9 kpl, ensimmäinen maaliskuulta. Heinäkuulta ei tehdä kuukausiraporttia.

Raportointi perustuu talouden osalta tiehallinnon ja tuotannon väliseen talouden toimintamalliin, jonka periaatteet on hyväksytty kesällä 1998. Tiehallinnon ja tuotannon yhteinen määrärahan hallinnan kehittämistiimi on valmistellut toimintamallin vuotta 1999 koskevat yksityiskohtaiset ohjeet ja ne on annettu tulosityksiköille pääjohtajan 4.1.1999 päivätyllä kirjeellä. Toimintamalli ja siitä annetut sovellustulkinnat ovat luvussa kolme.

Raportointimallin suunnittelusta on vastannut tiehallinnon raportointiryhmä, jonka esikuntapäälliköt nimesivät 28.1.1998. Ryhmän puheenjohtaja on Jani Saarinen sekä jäsenet Matti Ruuti (siht.) ja Marita Solla esikunnasta, Liisa Uusheimo, Hannu Hautakangas ja Leena Rasilainen hallintoyksiköstä, Ari Huomo teettämisyksiköstä, Heikki Block sisäisestä tarkastuksesta, Teuvo Pirinen Uudenmaan tiepiiristä, Jyrki Karhula Kaakkois-Suomen tiepiiristä, Tarja Viik Keski-Suomen tiepiiristä ja Ulla Talonpoika Oulun tiepiiristä.

Tässä ohjeessa kuvataan tiehallinnon sisäisen raportoinnin periaatteet ja raportointiasiakirjat. Ohje korvaa aiemmin 8.4.1999 ja 4.5.1999 luonnoksina annetut samannimiset ohjeet.

Raportointiohjeen ovat kirjoittaneet esikunnassa Matti Ruuti ja hallinnossa Eeva Kanninen.

## Sisältö

<b>1</b>	<b>RAPORTOINTIPROSESSI</b>	<b>7</b>
1.1	Tavoite	7
1.2	Kuukausiraportin rakenne	7
1.3	Raporttiedostojen nimeäminen	7
1.4	Kuukausiraporttien toimitus	8
1.5	Raportoinnin tuki	8
<b>2</b>	<b>RAPORTIN SISÄLTÖ</b>	<b>9</b>
2.1	Toimintaympäristö	9
2.2	Tienpidon talouden seuranta	9
2.2.1	Menolaskelman täyttötaulukko	10
2.2.2	Menolaskelman analyysitaulukot	11
2.2.3	Määrärahan käyttölaskelma, täyttötaulukko	12
2.3	Kehittämishankkeet	13
2.4	Tulostavoitteet	14
2.5	Ohjaustoimet	14
<b>3</b>	<b>VUODEN 1999 TOIMINTAMALLI</b>	<b>15</b>
3.1	Yleistä	15
3.2	Periaatteet	15
3.3	Tavoitehintaa ja keskitetty korvaus	16
3.4	Tilaus/sopimus ja laskutus	16
3.5	Talousarviokirjanpito ja määrärahaohjaus	16
3.6	Yksiköiden roolit ja vastuut	17
3.7	Raportointi ja täsmäytys	18
3.8	Yleiset määräykset	18
3.9	Sovellustulkintoja	18

# 1 RAPORTOINTIPROSESSI

## 1.1 Tavoite

Tiehallinnon kuukausiraportoinnin tavoitteena on

- tienpidon ohjelmoinnin toteutuman seuranta
- oman toiminnan taloudellisuuden seuranta
- tarvittavien ohjauspäätösten valmistelun avustaminen
- rahoituksen hallinta
- rahoituksen riittävyyden varmistaminen

## 1.2 Kuukausiraportin rakenne

Kuukausiraportti sisältää kertomusosan ja taloustaulukot. Kertomus perustuu talouden seurannan tuottamiin tietoihin, toimintaympäristön muutoksiin ja tulosityksikön tekemiin tai suunnittelemiin tienpidon ohjaustoimiin.

Taloustaulukot edustavat raportointikuukauden **viimeisen päivän tilannetta**, kertomus sen sijaan ulottuu siihen päivään asti, jolloin raportti kirjoitetaan.

Tekstissä raportoidaan **vain muutos** edellisen raportin tilanteeseen. Poikkeuksen muodostavat neljännesvuosiraportit, joissa tavoitteiden raportointi on laajempi. Joulukuun kuukausiraportissa arvioidaan tienpidon onnistumista.

## 1.3 Raporttiedostojen nimeäminen

Raportin kertomusosa on Word 97 -asiakirja, joka nimetään mallin **99yz.doc** mukaan, missä y = raportointikuukauden järjestysnumero etunollineen ja z = tiepiiriin, keskushallinnon tai muun raportoivan kokonaisuuden nimilyhenne.

- Tulosityksiköt, tuotannon pääkonttori ja erillishankkeet  
u, t, kas, h, sk, kes, v, o, l, kh, thy, tpk ja jrj
- Keskushallinnon yksiköt  
joh, yst, yva, hha, hek, hte, hvi, hos, hlp, htl, hti, hsi, hkt ja t&k
- Jakamattomat määrärahat  
jak (ei menoja – vain määrärahaa)

Nimilyhennysten selitykset ja raportointivastuu: joh (johto/Hek), jak (tiehallinnon jakamattomat määrärahat/Hek), thy (tiehallinnon yhteiset menot/Hek), jrj (jälkirahoitushanke Järvenpää – Lahti/Hte, Matti K. Hämäläinen), t&k (tiehallinnon tutkimus- ja kehittämisohjelman ulkoinen rahoitus/T&K-koordinaattori) sekä tpk (tuotannon korvaus/Tpk). Muiden raportointivastuu on suoraan asianomaisella yksiköllä.

Hte raportoi erikseen Järvenpää - Lahti -jälkirahoitushankkeen ja huolehtii siitä, että hankkeen menoja ei jää Hte:n menolaskelmaan. Uudenmaan tiepiiri raportoi kokonaisrahoitushankkeen osana toimintaansa.

Tiepiirien taloustaulukko on Excel 97 -työkirja, joka sisältää neljä laskentataulukkoa, nimeltään menolaskelman täyttötaulukko, tiehallinnon menolaskelma, tienpidon tuotteiden tilauskanta ja määrärahan käyttölaskelman täyttötaulukko. Työkirja nimetään saman mallin (99yz) mukaan kuin kertomusosakin, mutta nimen laajennusosa on xls.

Keskushallinnon yksiköt (ml. joh ja T&K) täyttävät vain menolaskelman täyttötaulukon. Hek/Hha täyttää keskushallinnon määrärahan käyttölaskelman talousarviopääkirjan ja yksiköiden lähettämien menolaskelmataulukoiden perusteella.

#### 1.4 Kuukausiraporttien toimitus

Keskushallinnon yksiköt ja t&k raportoivat suoraan omalle johtajalleen ja lähettävät raporttinsa esikunnalle sähköpostitse tiedoksi jakelulla Matti Ruuti, Päivi Lundahl, Marita Solla, Eeva Kanninen.

Tiepiirit, tuotannon pääkonttori sekä Järvenpää – Lahti -jälkirahoitushanke lähettävät kuukausiraporttinsa keskushallinnon esikuntaan ja lisäävät em. jakelulistaan Ari Huomon ja Markku Hussin.

Raportin liitteeksi ei tarvitse kirjoittaa virallista lähetekirjettä, koska varsinkin tärkeimmät asiat on syytä sisällyttää itse raporttiin. Kuukausiraporttien toimituspäivät ja yhteenvedon käsittely JORY:ssä:

Raportointi-jakso	TIEH:n Prosit valmis	Raportointipäivä			JORY
		Keskushallinnon yksiköt	Piirit ja muu tiehallinto	Tpk	
Tammikuu	25.2	-	-	-	-
Helmikuu	6.3	-	-	-	-
Maaliskuu	8.4	12.4	14.4	12.4	29.4
Huhtikuu	6.5	10.5	12.5	17.5	24.5
Toukokuu	5.6	12.6	14.6	14.6	21.6
Kesäkuu	6.7	12.7	14.7	12.7	16.8
Heinäkuu	6.8	-	-	12.8	
Elokuu	4.9	8.9	13.9	13.9	
Syyskuu	6.10	8.10	12.10	12.10	
Lokakuu	5.11	10.11	12.11	12.11	
Marraskuu	8.12	10.12	13.12	13.12	
Joulukuu		~15.1	~15.1		

#### 1.5 Raportoinnin tuki

Raportointiin liittyvissä asioissa lisätietoja antavat Jani Saarinen, Matti Ruuti ja Marita Solla sekä Hannu Hautakangas (toimintamalli), Eeva Kanninen (taloustaulukot), Leena Rasilainen (Prosit) ja Ari Huomo (hankintojen hallintajärjestelmä).

## 2 RAPORTIN SISÄLTÖ

Kuukausiraportin aihealueilta raportoidaan kertomusosassa vain muutos edellisen raportin tilanteeseen, taloustaulukoissa kumulatiivinen tieto raportointikuukauden lopun tilanteessa. Aihealueet ovat

- toimintaympäristö
- tienpidon talouden seuranta
- kehittämishankkeet
- tulostavoitteet
- ohjaustoimet

### 2.1 Toimintaympäristö

Toimintaympäristön osalta raportoidaan seuraavissa asioissa tapahtuneet **oleelliset** muutokset, joilla on merkitystä laitostasolla tai laajemminkin:

- erityskuvaa ylläpitävät toimet
- palautteet
- tiejaksojen tai siltojen liikenteelle avaamiset
- tieosien lakkauttamiset yleisenä teinä
- muutokset liikenteen kysynnässä
- kustannustason radikaalit muutokset
- kustannusarvioiden isot muutokset
- henkilöstöresursseissa tapahtuneet muutokset
- uudet innovaatiot t&k:ssa

### 2.2 Tienpidon talouden seuranta

Kuukausiraportoinnin talouden seuranta sisältää määrärahaseurannan ja tiehallinnon menolaskelmaseurannan. Lisäksi seurataan erikseen hankekohtaisesti isoja kehittämishankkeita (kohta 2.3).

Taloustaulukoiden tietoja käsitellään raportin kertomusosassa erityisesti silloin, kun jonkin tuotteen, tuoteryhmän tai toiminnan kustannukset näyttävät selvästi ylittävän tai alittavan sille suunnitellun rahoituksen. Samalla arvioidaan miten muutokset vaikuttavat tienpidon onnistumiseen ja mitä vaikutuksia muutoksilla on tuotteiden välisiin painotuksiin.

**Määrärahaseuranta** perustuu Tielaitokselle myönnettyjen määrärahojen käyttöoikeuksien hallintaan, josta vastaavat keskushallinnon esikunta ja hallinto-yksikkö, sekä tiehallinnon tulosyksiköiden momenteittain raportoimiin määrärahan käyttö- ja ennustetietoihin.

**Tiehallinnon menolaskelmalla** seurataan tienpidon ostoja tuotteittain ja oman toiminnan kuluja prosesseittain (tiepiirit) tai menolajeittain (keskushallinnon yksiköt). Tilauskantataulukko on menolaskelman täyttötaulukon tuloste, jolla seurataan tienpidon tuotteiden tilauskantaa ja tilausvaraa.



**Jos tiepiireillä on yhteisiä hankkeita**, joiden rahoitukseen osallistuu useampi tiepiiri maksajana, kukin tiepiiri merkitsee oman osuutensa hankkeen kustannuksista hankintojen hallintajärjestelmään tilauskannan lisäykseksi. Tuotanto (tai ulkopuolinen toimittaja) laskuttaa kutakin tilaajapiiriä erikseen ja piiri seuraa kustannustensa kertymistä Prositin menolaskelmalla. Tiepiirit eivät siirrä määrärahan käyttöoikeutta toisilleen yhteisiä hankkeitaan toteuttaessaan.

Sekä määrärahan käyttöennuste että menolaskelman toteutumaennuste ovat tulosityksikön laatimia ennusteita. Asiallisesti ne ovat yhteydessä toisiinsa siten, että tulosityksikön seurantavuodelle suunnitellun toiminnan määräraharave esitetään määrärahan käytön ennusteessa ja toiminnan ennustetut kustannukset merkitään menolaskelman toteutumaennusteeseen. Ennustetietoa ei mikään järjestelmä tuota, ja siksi kuukausiraportoinnissa kerättävä ennustetieto on erityisen arvokasta.

Tielaitoksen sisäisen jaon takia joudutaan tiehallinnon kuukausiraportoinnin menolaskelmaseurannassa laskemaan yhteen tiehallinnon menoja ja sisäisiä ostoja tuotannolta (jossa tiehallinnon ostoja vastaavat menot syntyvät). Vastaavasti kuukausiraportoinnin yksiköiltä koottavassa määrarahaseurannassa lasketaan yhteen tiehallinnon määrärahan käyttö ja tuotannolle sisäisellä laskutuksella siirtyvä määrärahan käyttöoikeus. Tämän vuoksi on kuukausiraportoinnin tietoja ja laskelmia esitettäessä syytä aina mainita niiden alkuperä ja tarvittaessa selvittää tietojen yhteys kuukausiraportoinnin kokonaisuuteen.

## 2.2.1 Menolaskelman täyttötaulukko

Menolaskelman täyttötaulukot "Täyttötieh" ja "Täyttökh" täytetään seuraavasti:

Sarakkeeseen E, *Tulossopimuksen mukainen budjetti*, viedään tulossopimuksen mukainen budjetti. Budjetti säilytetään alkuperäisenä koko raportointivuoden ajan ellei tulossopimuksia päivitetä pääjohtajan ja tiejohtajan välisellä sopimuksella. Myös tuotot syötetään menolaskelman täyttötaulukoon positiivisina lukuina.

Sarakkeeseen F, *Käytettävissä oleva rahoitus raportointihetkellä*, täytetään määrärahan käyttöoikeuteen perustuva käyttösuunnitelma raportointihetken tilanteen mukaisena (sisältää myös kansainvälinen toiminta -yksikön antamat käyttöoikeudet). Tulospalkkion maksamiseen varattua rahoitusta ei merkitä tähän sarakkeeseen; vaan se otetaan huomioon ainoastaan määrärahan käyttölaskelman rahoituksessa. Oman toiminnan käytettävissä oleva rahoitus on tiehallinnon taloudellisuustavoitteen mukainen oman toiminnan kustannusten kehys (ns. 3 pisteen kehys). Sarakkeeseen ei merkitä tulorahoitusta. Kokonaisrahoitushankkeen käytettävissä oleva rahoitus merkitään toteutumaennusteen suuruiseksi.

Sarakkeeseen G, *Ostot ulkopuolisilta ja oman toiminnan menot*, merkitään tiehallinnon menojen kumulatiivinen toteutuma raportointikuukauden lopussa (Prosit, YRR/ tienpidon tuotteiden ostot OSTORA -raportti, tuotot, oma toi-

minta ja investoinnit PIMERA (piirit), YKMERA (kh:n yksiköt)). Tuotot täytetään positiivisina lukuina.

Sarakkeeseen H, *Ostot tuotannolta (laskutus)*, merkitään tiehallinnon ostot tuotannolta, kumulatiivinen toteutuma raportointikuukauden lopussa (Prosit, YRR/ tienpidon tuotteiden ostot OSTORA, tuotot, oma toiminta ja investoinnit PIMERA (piirit), YKMERA (kh:n yksiköt)).

Sarakkeeseen I, *Ostot ulkopuolisilta (sopimukset) ja oman toiminnan menoennuste*, merkitään ulkopuolisten kanssa tehtyjen sopimusten markkamäärä, oman toiminnan menojen toteutumaennuste ilman tulospalkkiovarausta sekä tuottojen toteutumaennuste.

Sarakkeeseen J, *Ostot tuotannolta (sopimukset ja oman toiminnan ostojen ennuste)*, merkitään tuotannon kanssa tehtyjen raportointivuotta koskevien sopimusten markkamäärä ja ennustetut oman toiminnan ostot tuotannolta.

Sarakkeeseen K, *Suunnitellut ostot ulkopuolisilta ja tuotannolta*, merkitään sellaiset ostot ulkopuolisilta ja tuotannolta, jotka tiehallinto on suunnitellut tekevänsä, mutta joista ei vielä ole tehty sopimusta. Tähän sarakkeeseen voidaan merkitä myös sellaisia omaan toimintaan kuuluvia ostoja, joista ei vielä ole tehty sopimusta, pääsääntöisesti oman toiminnan ennuste merkitään kuitenkin I ja J sarakkeisiin. Kansainvälinen toiminta –yksikkö merkitsee sarakkeeseen lähialueyhteistyöhön varatun rahoituksen käyttöennusteen siltä osin kuin käyttöoikeutta ei ole siirretty tai varattu yksikön omaan käyttöön.

Sarake L laskee ennusteen toteutuessa jäävän saldon tai rahoitusvajeen.

## 2.2.2 Menolaskelman analyysitaulukot

Menolaskelman täyttötaulukon analyysitaulukot "Tiehallinnon menolaskelma" ja "Keskushallinnon menolaskelma" (Menol) ja "Tienpidon tuotteiden tilauskanta" (Tilausk) täyttyvät menolaskelman täyttötaulukkoon syötettyjen tietojen perusteella.

Tiehallinnon menolaskelma ja Keskushallinnon menolaskelma –taulukot kuvaavat tiehallinnon kustannusten (menot ja ostot tuotannolta) toteutumaa raportointihetkellä ja vuoden lopun tilanteessa ja vertaavat näitä käytettävissä olevaan rahoitukseen. Menolaskelman käytettävissä oleva rahoitus on määrärahan käyttöoikeuteen perustuva käyttösuunnitelma, toteutumissa ja ennusteissa otetaan huomioon myös tuotot (käytännössä vain sarakkeissa "Ostot ulkopuolisilta ja oma toiminta", koska tuotannon saamat tuotot näkyvät vain keskushallinnon tuotannolle maksaman keskitetyn korvauksen käytössä).

Tilauskanta –taulukolla seurataan tienpidon tuotteiden tilauskantaa ja tilausvaraa. Sarake "Tienpidon tuotteiden tilauskanta ja tiehallinnon toiminnan ennuste" ilmaisee tiehallinnon sitoumukset raportointihetkellä. Tiehallinnon tienpidon tuotteiden tilausvara muodostuu täten tienpidon tuotteiden rahoituksen vielä sopimuksin sitomattomasta osasta sekä hallinnon saamista

tuotoista ja hallinnon oman toiminnan ja investointien rahoituksen siitä osasta, jonka yksiköt ennustavat jäävän käyttämättä.

Menolaskelman analyysitaulukoiden käytettävissä olevaan rahoitukseen ja käyttöennusteeseen ei sisälly tulospalkkion maksamiseen varattu rahoitus. Tämä rahoitus (ja käytön ennuste) on merkitty vain määrärahan käyttölaskelmaan.

### 2.2.3 Määrärahan käyttölaskelma, täyttötaulukko

Määrärahan käyttölaskelmassa esitetään tiehallinnon määrärahan käyttö ja tiehallinnon ostot tuotannolta momenteittain eriteltynä sekä vastaavat toteutumaennusteet. Taulukossa on eritelty raportointivuoden määrärahat ja saldot aikaisemmilta vuosilta.

Sarakkeeseen D, Tulossopimuksen mukainen budjetti, merkitään tulossopimuksen mukainen budjetti, joka säilyy muuttumattomana raportointivuoden ajan ellei tulossopimuksia päivitetä pääjohtajan ja tiejohtajan välisellä sopimuksella.

Sarakkeeseen E, Käytettävissä oleva rahoitus raportointihetkellä, merkitään myönnetty määrärahan käyttöoikeus (sisältää Hkt:n antamat käyttöoikeudet) raportointihetken tilanteen mukaisena. Määrärahan käyttölaskelman käytettävissä oleva rahoitus sisältää tulospalkkioiden maksamiseen varatun rahoituksen. Sarakkeeseen ei merkitä tuloja.

Sarakkeeseen F, Ostot ulkopuolisilta ja oman toiminnan määrärahan käyttö (netto), merkitään talousarviopäkirjan kumulatiivinen toteutuma raportointikuukauden lopussa (Prosit: YRL tai YRA/ PITA, määräluokka TOTMK, erit. 1-2). Myös perustienpidon tulot merkitään positiivisina lukuina.

Sarakkeeseen G, Ostot tuotannolta (laskutus), merkitään tiehallinnon ostot tuotannolta momenteittain eriteltynä, kumulatiivinen toteutuma raportointikuukauden lopussa (Prosit: YRL tai YRA/ PITA, määräluokka TUMK, erit. 1-2).

Sarakkeeseen H, Ostot ulkopuolisilta (sopimukset) ja oman toiminnan määrärahan käytön ennuste, merkitään ulkopuolisten kanssa tehtyjen sopimusten raportointivuodelle kohdistuva rahoitustarve ja oman toiminnan määrärahan käytön ennuste sekä perustienpidon tulojen koko ennuste. Tulospalkkiovaraus sisältyy tähän oman toiminnan ennusteeseen.

Sarakkeeseen I, Ostot tuotannolta (sopimukset ja oman toiminnan ostojen ennuste), merkitään tuotannon kanssa tehtyjen sopimusten raportointivuodelle kohdistuva määrärahatarve ja raportointivuoden oman toiminnan ostot tuotannolta.

Sarakkeeseen J, Suunnitellut ostot ulkopuolisilta ja tuotannolta, merkitään sellaiset ostot ulkopuolisilta ja tuotannolta, jotka tiehallinto on suunnitellut tekevänsä, mutta joista ei vielä ole tehty sopimusta. Tähän sarakkeeseen voidaan merkitä myös sellaisia omaan toimintaan kuuluvia ostoja, joista ei

vielä ole tehty sopimusta; pääsääntöisesti oman toiminnan määrärahatarve esitetään sarakkeissa H ja I.

Sarakkeet K ja L täyttyvät muihin sarakkeisiin täytettyjen tietojen perusteella.

### 2.3 Kehittämishankkeet

Jokaisesta tieverkon kehittämisen määrärahalla tai tieverkon jälkirahoitus- ja kokonaisrahoitushankkeiden määrärahalla toteutettavasta hankkeesta sekä kehittämisen suunnittelusta yhtenä kokonaisuutena raportoidaan:

- aikataulun pitävyys
- muutokset hankkeen sisällössä ja laajuudessa
- rahoitustilanne

Raportoinnista ja hankkeiden toteuttamisesta vastaavat tiepiirit paitsi Järvenpää – Lahti –hanke, josta vastaa keskushallinnon teettämisyksikkö. Ne nimeävät kullekin hankkeelle vastuuhenkilön, joka huolehtii raportoinnista ja tuottaa raportoinnin edellyttämän hankkeisiin liittyvän informaation.

Raportoinnin tarkoituksena on havaita syntyvät viiveet, etuajassa valmistumiset ja kustannusten muutokset ajoissa, jotta laitostasolla voidaan helpottaa tieverkon kehittämisen määrärahan hallintaa.

Kehittämishankkeen rahoitustilanteen raportointiin sisällytetään oheisen taulukon mukaiset asiat. Viimeisen sarakkeen kumulatiivinen kustannus on raportointitietteen asti toteutuma ja siitä eteenpäin toteutumaennuste.

	Hankkeen nimi		
	Kuukauden budjetti (mmk)	Kuukauden toteutuma (mmk)	Kustannusten kumulatiivinen toteutuma ja toteutumaennuste (mmk)
Tammi			
Helmi			
Maalis			
Huhti			
Touko			
Kesä			
Heinä			
Elo			
Syys			
Loka			
Marras			
Joulu			
Yhteensä			

## 2.4 Tulostavoitteet

Tulostavoitteiden raportointimenettely on määritelty ja vastuuhenkilöt nimetty tavoitekorteissa.

Neljännesvuosittain tulostavoitteista raportoidaan:

- tavoitteen tulosennuste
- tavoitteeseen liittyvät mahdolliset määrälliset mittarit
- tulosityksikön tulosennuste.

Kuukausittain tulostavoitteista raportoidaan vain:

- muuttunut tulosennuste ja syy muutokseen
- selvitys tulostavoitteesta, jonka tulosennuste on alle 3 p.

Lisäksi kesäkuun raportissa ennustetaan liikenneministeriön asettamiin tavoitteisiin liittyvien mitattavien suureiden toteutumaennusteet 31.12.1999 – tilanteessa. Joulukuun raportissa raportoidaan vastaavasti em. suureiden toteutumien vuoden lopun tilanteessa:

- hevavähenemä (kpl)
- rakennettujen kevyen liikenteen väylien määrä (km, valmistunut ja viety tierekisteriin vuonna 1999) ja niiden määrä verrattuna kolmen edellisen vuoden keskiarvoon (%). Samoin kevyen liikenteen yli- ja alikulkujen määrä (kpl ja %). **Tämä on huomattava raportoida, vaikka asiasta ei ole tehty tavoitekorttia.**
- huonokuntoisten päällystettyjen teiden määrä (km)
- runkokelirikkorjausten haittaindeksi pienenemä (ajon.km)
- melusuojatut asukkaat (kpl)
- pohjavesisuojauskset (km)

Mikäli yksittäisen tulostavoitteen raportoinnille on annettu erilliset ohjeet ja niissä on edellytetty yksityiskohtaisempaa raportointia, tapahtuu se osana ko. prosessia – ei osana kuukausiraportointia.

## 2.5 Ohjaustoimet

Nimetään toiminnassa havaitut ongelmat ja puutteet sekä raportoidaan niiden korjaamiseksi suunnitellut ja toteutetut ohjaustoimet. Ongelmat käsitellään, jotta ne saadaan muiden tiepiirien ja keskushallinnon tiedoksi ja mahdollisia tukitoimia varten. Ryhmittely on:

- havaitut ongelmat
- suunnitellut ja toteutetut ohjaustoimet
- avoimiksi jäävät ongelmat
- esitykset keskushallinnolle (esim. raportointimenettelyssä esiin tulleet tarkentamistarpeet).

### 3 VUODEN 1999 TOIMINTAMALLI

Tiehallinnon ja tuotannon välisen talouden toimintamallin (myöhemmin 'Toimintamalli') periaatteet on hyväksytty tiehallinnossa ja tuotannossa kesällä 1998, jonka jälkeen määrärahojen hallinnan kehittämistiimi on valmistellut yksityiskohtaiset ohjeet. Ohje on liitetty tähän, koska tulosityksikön talouden suunnittelu ja raportointi perustuvat hyväksytyyn toimintamalliin.

**Toimintamallissa käytetään termiä menokehys. Tulosityksikössä samaa tarkoittaa tulosityksikön käytettävissä oleva rahoitus.** Menokehys ei siis ole sama kuin tulossopimuksen mukainen budjetti. Tulosityksikön tilausvaltuus ei saa ylittää käytettävissä olevan rahoituksen määrää.

Toimintamallin vuotta 1999 koskeva ohje on lähetetty pääjohtajan kirjeellä 4.1.1999 tiepiireille, tuotannon pääkonttorille, tuotantoalueille, konsultoinnille, sekä vienti- ja lauttayksikölle. Sitä sovelletaan vain laitoksen sisäiseen toimintamalliin tiehallinnon ja tuotannon välillä. Heti voimaan tullut ohje kuuluu:

#### 3.1 Yleistä

Tiehallinnon ja tuotannon välisissä sopimuksissa ja toimissa vuonna 1999 noudatetaan näitä ohjeita ja määrärahojen hallinnan kehittämistiimin erikseen myöhemmin antamia soveltamisohjeita. Talousarvio- ja liikekirjanpidossa noudatetaan niistä erikseen annettuja määräyksiä ja ohjeita. Tulosityksiköstä, tulos- ja organisaatioyksiköiden vastuista on voimassa mitään erikseen on määrätty.

#### 3.2 Periaatteet

Tielaitoksen johtoryhmä on hyväksynyt tiehallinnon ja tuotannon välisessä toiminnassa noudatettavaksi seuraavia periaatteita:

- Keskinäisessä kaupankäynnissä käytetään tavoitehintaa
- Tavoitehinnan lisäksi keskushallinto korvaa tuotannon pääkonttorille ne kustannukset, jotka eivät sisälly tavoitehintoihin
- Tuotannon hinnoittelu on kustannuspohjainen
- Osapuolten väliset taloudelliset toimet perustuvat aina tilaukseen tai sopimukseen
- Tuotanto lähettää tilausten perusteella suorittamistaan palveluista laskun tiehallinnolle (tilaajayksikölle)
- Tuotannon pääkonttori selvittää tiehallinnon keskushallinnolle kuukausittain korvauksen käytön maksupisteittäin
- Määrärahasiirtoja ei tehdä kirjanpidossa yksiköiden välillä
- Määrärahojen kokonaishallinta on laitostasolla, mutta yksiköt vastaavat omalta osaltaan sisäisissä budjeteissa pysymisestä.

### 3.3 Tavoitehinta ja keskitetty korvaus

Tuotannon urakoiden ja töiden hinnoittelu perustuu tavoitehintaan. Tavoitehinta kattaa tuotantoyksikön työn suorittamiseen tarvittavien optimaalisten resurssien kustannukset, osuuden optimaalisista yhteisistä kustannuksista ja osuuden laskennallisista pääomakustannuksista (poistot, korot, riski).

Tavoitehintaan sisällyttömät menot katetaan erikseen keskitetysti keskushallinnon toimesta korvauksena.

### 3.4 Tilaus/sopimus ja laskutus

Tiehallinnon ja tuotannon välinen taloudellinen toiminta tapahtuu kirjalliseen sopimukseen tai kirjalliseen tilaukseen perustuen. Myös kaikista lisätilauksista on tehtävä kirjallinen sopimus. Sopimus tai tilaus sisältää; tavoitehinnan, tiehallinnon tuotteet, käytettävät momentit, kustannustunnukset ja maksuerätaulukon/tai muun laskutuksen perusteen.

Sopimuksissa noudatetaan yleisiä sopimusehtoja. Kaikki poikkeukselliset raportointivelvoitteet ja muut erityisehdot on määriteltävä kirjallisessa sopimuksessa tai tilauksessa.

Tuotanto lähettää sopimukseen perustuvan laskun, joka sisältää sopimuksessa määritellyt erittely- ja yksilöintitiedot.

Laskutus tapahtuu kuukausittain. Laskutuspäivä on kuluvan kuukauden 20 päivänä suoritettujen töiden etenemisen tai sopimusten mukaan. Laskutettavien maksuerien summien tulee olla riittävän suuria.

Laskujen tarkastaminen, hyväksyminen ja arkistointi tapahtuu kirjanpitoaineistosta annettujen ohjeiden mukaan.

Korvauksen käytöstä tuotannon pääkonttori antaa selvityksen maksupisteittäin keskitetysti tiehallinnon keskushallinnolle kuukausittain.

### 3.5 Talousarviokirjanpito ja määrärahaohjaus

Toimintamallin mukaista menettelyä sovelletaan kaikkiin määrärahoihin, ellei siitä erikseen ilmoiteta poikettavan. Erityistapauksissa annetaan eri ohjeet.

Tuotannon tiehallinnolle lähettämät laskut kirjataan tiehallinnon sisäiseen kirjanpitoon. Talousarviokirjanpidon menokirjaukset tapahtuvat tienpitotuotteiden tuotantomenojen osalta edelleen pääosin tuotannon maksupisteissä Tielaitoksen taloussäännön ja kirjanpidosta annettujen erillisten määräysten ja ohjeiden mukaan.

Tiehallinnon maksupisteiden talousarviokirjanpidossa menoina kirjataan oman toiminnan aiheuttamat menot ja ulkopuolelta ostetut tienpitotuotteet.

Määrärahojen myöntökirjaukset tehdään laitostason kirjanpidossa. Määrärahasiirtoja maksupisteiden välillä ei kirjanpidossa tehdä.

Määrärahojen käytön hallinta tiepiireissä perustuu tehtyihin tienpidon tuotteiden tilauksiin ja oman toiminnan menojen toteutumaan.

### 3.6 Yksiköiden roolit ja vastuut

Tiehallinnon tulosityksiköiden (tiepiirit ja keskushallinto) budjetit ja menokehykset sovitaan tulossopimuksissa. Samalla sovitaan alustavasti menokehyksen jakamisesta tienpidon ostoihin tuotteittain ja tiehallinnon omaan toimintaan sekä investointeihin. Menokehykset ovat meno- ja/tai kustannuspohjaisia. Tulossopimusmenettelystä vastaa esikunta (Hek) ja tulosityksiköissä esikunta- tai vastaava yksikkö.

Tulosityksiköiden menokehyksiä muuttavat yksiköiden oma tulorahoitus ja pääjohtajan kehyksiin mahdollisesti tekemät tarkistukset.

Menokehysten ohjelmoinnista vastaavat yleensä tulosityksiköissä johto, esikunta ja/tai tienpidon suunnitteluosastot. Tienpidon suunnitteluosastoilla on vastuu tienpidon ostojen ohjelmoinnista.

Tienpidon ostojen ohjelmoinnissa määritellään tiepiireille ja keskushallinnon yksiköille tilausvaltuudet, joiden puitteissa voidaan tehdä tilauksia. Tilajaat ja yksiköiden päälliköt huolehtivat tilausvaraa seuraamalla, että tilauskanta pysyy valtuuksien rajoissa. Tilajaan vastuulla on ennakoida ja seurata, että laskutus pysyy sovitun tilauksen rajoissa.

Tiehallinnon tulosityksiköissä budjetti ja ohjelmointi tehdään tienpidon suunnittelun hallintajärjestelmällä (TILSU). Tilausvaraa seurataan ja sen toteutumista ennustetaan hankintojen hallintajärjestelmällä (HHJ). Oman toiminnan menojen toteutuma raportoidaan hallintoyksikön toimesta Prosit -järjestelmällä.

Tiehallinnon tulosityksiköt vastaavat siitä, että niiden sisäisten ostojen kustannukset ja oman toiminnan menot eivät ylitä niille asetettuja menokehyksiä. Tuotannon tulosityksiköiden budjetoinnista ja tulostavoitteiden asettamisesta sekä niiden seuraamisesta on voimassa mitä on erikseen määrätty.

Tuotannon tulosityksiköt vastaavat laskutuksesta työsuoritusten etenemisen ja sopimusten mukaan kuukausittain ilman viivytystä.

Tuotanto vastaa kokonaisuutena siitä, että talousarviomenot eivät ylitä tilausten ja korvauksen summaa. Tuotannon pääkonttori on velvollinen ilmoittamaan tiehallinnolle heti, jos on syytä olettaa talousarviomenojen ylittävän tehtyjen sopimusten ja korvauksen yhteisen arvon.

Tiehallinnon keskushallinto ja tuotannon pääkonttori seuraavat yhdessä laskutuksen ja talousarviokirjanpidon menojen välistä yhteyttä.

Määrärahojen todellista käyttöä (talousarviomenot) seurataan laitostason talousarviokirjanpidossa (Prosit).



Jakamaton ja raportoitu säästynyt määräraha ohjelmoidaan uudestaan keskushallinnon toimesta.

### 3.7 Raportointi ja täsmäytys

Tuotanto raportoi tiehallinnolle jokaisen kuukauden 12. päivään mennessä:

1. Perustienpidon korvauksesta keskushallinnolle
  - Toteutuneen käytön vuoden alusta maksupisteittäin
  - Ennusteen käytöstä koko vuodelle maksupisteittäinja lisäksi eriteltyä tuotteittain kaksi kertaa vuodessa.
2. Kehittämisen momentista keskushallinnolle
  - Tilaukseen vuoden alusta,
  - Toteutuneet kustannukset vuoden alusta,
  - Ennusteen vuoden käytöstä tilauksen mukaan.
3. Erityismomenteista (EU, työllisyys, ulkopuoliset) tiepiireille tai tilaajalle,
  - Momenteittain
  - Toteutuneet menot/kustannukset
  - Ennusteen käytöstä.

Tarvittaessa tehdään tuotannon pääkonttorin ja tiehallinnon keskushallinnon kanssa täsmäytyksiä, joissa verrataan tuotannon laskutuksen ja korvauksen käytön summaa talousarviokirjanpidon menotietoihin.

### 3.8 Yleiset määräykset

Tarkempia ohjeita ja soveltamiseen liittyviä tulkintoja antaa tarvittaessa määrärahojen hallinnan kehittämistiimi.

### 3.9 Sovellustulkintoja

Määrärahojen hallinnan kehittämistiimi on kokouksessaan 10.2.1999 täsmäntänyt toimintamallia seuraavilla tulkinnoilla:

- Tilaukseen/sopimukseen liitetään määrärahan käyttötaulukko
- Tuotanto kirjaa menot suoraan oikeille momenteille tai oikeasee ne kuukausittain
- Ulkopuolisten töiden hallinnointi ja laskutus on tiehallinnolla
- Kehittämisen määrärahalta rahoitettavissa hankkeissa tuotannon yleiskustannukset voivat olla keskimäärin 3 % ja ne sisältyvät hankkeen kokonaiskustannuksiin.



**Tiehallinnon kuukausiraportti. Tiehallinnon menolaskelma**

**Ajalta** \_\_\_\_\_

Yksikön nimilyhenne \_\_\_\_\_

Raportin tekijä, puh. \_\_\_\_\_

Raportti lähetetty yksiköstä \_\_\_\_\_

Menolaskelman erät	Tulossopimuksen mukainen budjetti	Käytettävissä oleva rahoitus raportointihetkellä	Toteutuma vuoden alusta raportointi-ajankohtaan	Toteutuma % käytettävissä olevasta rahoituksesta	Toteutumaennuste koko vuodelle	Toteutumaennuste % käytettävissä olevasta rahoituksesta	Käytettävissä oleva rahoitus - toteutumaennuste koko vuodelle
Luvut miljoonia markkoja							
<b>Tuotot</b>							
Julkisoikeudelliset suoritteet							
Liiketaloudelliset suoritteet							
Muut tuotot							
<b>Tienpidon tuotteiden ostot</b>							
Talvihoito							
Liikenneympäristön hoito							
Rakenteiden ja laitteiden hoito							
Sorasteiden hoito							
Lauttaliikenne							
Päällysteiden ylläpito							
Rakenteiden ja laitteiden ylläpito							
Korvausinvestoinnit							
Laajennusinvestoinnit							
Uusinvestoinnit							
Esi- ja yleissuunnittelu							
Tie- ja rakennussuunnittelu							
Maa-alueiden hankinta- ja hoito							
Järvenpää-Lahti jälkirahoitushanke							
<b>Tiehallinnon oma toiminta</b>							
Tienpidon suunnittelu							
Tienpidon teettäminen							
Liikenteen palvelut							
Hallinto							
T&K-toiminta							
<b>Tiehallinnon investoinnit</b>							
Kiinteistöinvestoinnit							
Muut investoinnit							
<b>Menot yhteensä</b>							
<b>Netto</b>							
Tuotot							
Hoito							
Ylläpito ja korvausinvestoinnit							
Laajennus- ja uusinvestoinnit							
Suunnittelu							
Maa-alueiden hankinta							
Järvenpää-Lahti jälkirahoitushanke							
Tiehallinnon oma toiminta + investoinnit							
<b>Menot yhteensä (netto)</b>							

## Tiehallinnon kuukausiraportti. Tienpidon tuotteiden tilauskanta

### Ajalta \_\_\_\_\_

Yksikön nimilyhenne \_\_\_\_\_

Raportin tekijä, puh. \_\_\_\_\_

Raportti lähetetty yksiköstä \_\_\_\_\_

Menolaskelman erät	Toteutuma					Laskenta		Toteutumaennuste	
	Käytettävissä oleva rahoitus raportointi-hetkellä	Ostot ulkopuolisilta ja oman toiminnan menot	Ostot tuotannolta (laskutus)	Menolaskelman toteutuma vuoden alusta raportointi-ajankohtaan	Tienpidon tuotteiden tilauskanta ja tiehallinnon toiminnan ennuste	Tilauskanta % rahoituksesta (sis. tulo-rahoituksen rivillä yhteensä)	Tiehallinnon tienpidon tuotteiden tilausvara mmk	Menolaskelman toteutuma-ennuste raportointi-vuodelle	Tiehallinnon saldoennuste
Luvut miljoonia markkoja									
<b>Tuotot</b>									
<b>Tienpidon tuotteiden ostot</b>									
Talvihoito									
Liikenneympäristön hoito									
Rakenteiden ja laitteiden hoito									
Sorateiden hoito									
Lauttaliikenne									
Päällysteiden ylläpito									
Rakenteiden ja laitteiden ylläpito									
Korvausinvestoinnit									
Laajennusinvestoinnit									
Uusinvestoinnit									
Esi- ja yleissuunnittelu									
Tie- ja rakennussuunnittelu									
Maa-alueiden hankinta- ja hoito									
Järvenpää-Lahti jälkirahoitushanke									
<b>Tiehallinnon oma toiminta</b>									
<b>Tiehallinnon investoinnit</b>									
<b>Yhteensä (menot netto)</b>									

Tienpidon tuotteiden tilauskanta = tiehallinnon sopimat tienpidon ostot ulkopuolisilta ja tuotannolta

Tiehallinnon tienpidon tuotteiden tilausvara = käytettävissä oleva rahoitus - oman toiminnan ja investointien ennuste - tienpidon tuotteiden tilauskanta + tiehallinnon tuotot

